

REFERAT Økonomi- og Klimaudvalget d. 13-12-2023

Mødedato Onsdag d. 13. december 2023 kl. 15:30

Mødested Del 1: mødelokale 2, Del 2: mødelokale 3, Landemær

Mødedeltagere Helle Munk Ravnborg, Jacob Trøst, Jonna Nielsen, Linda Kofoed
Persson, Morten Riis, Søren Schow, René Danielsson

Indholdsfortegnelse

Fraværende og bemærkninger til dagsordenen.....	3
Godkendelse af planforslag for Rønne Havn etape 4, ny multifunktionskaj.....	4
Dialogmøde mellem Ungerådet og Økonomi- og Klimaudvalget.....	10
Budgetopfølgning pr. 31. oktober 2023, Økonomi- og Klimaudvalget.....	11
Samlet budgetopfølgning pr. 31. oktober 2023.....	14
Finansiering af merudgifter i 2023 vedrørende fordrevne fra Ukraine.....	23
Orientering om mål og måltal for BRK's organisation og medarbejdere.....	26
Orientering om ansøgningsformular til projekter med Bornholms Regionskommune.....	28
Ny model for dialogmøder mellem fagudvalg og centre.....	30
Ny genopretningsplan for at opnå økonomisk balance i Center for Børn og Familie samt tilpasning	32
Godkendelse af genopretningsplan i Center for Psykiatri og Handicap.....	38
Godkendelse af Sundhedsaftale 2024-2027 mellem Region Hovedstaden og kommunerne i regionen	43
Orientering om helhedsorienteret sagsbehandling.....	45
Forslag om ændret vielsesafregning.....	48
Endelig vedtagelse af kommuneplantillæg for store butikker i Rønne.....	50
Endelig vedtagelse af lokalplan for et boligområde i Rønne Syd.....	54
Status for arbejdet med lokalplan for landanlægget til energiøen.....	56
Høringssvar til plan for Energiø Bornholm med tilhørende miljørapport.....	59
Høringssvar til Energistyrelsens høring om etablering af ny budzone ved Energiø Bornholm.....	65
Høringssvar til Energistyrelsens høring om ændring af VE-lov (afskaffelse af kompensation for ind	68
Ansøgning af projekt i Rø til forsøgsordning for naturturisme.....	70
RejseBillet App - fase 1.....	76
Godkendelse af ny bus-køreplan pr. 28. januar 2024.....	81
Godkendelse af regulativ for husholdningsaffald.....	83
Orientering om skader ved stormflod, oktober 2023.....	86
Orientering fra formanden.....	89
Eventuelt.....	90

Punkt 1: Fraværende og bemærkninger til dagsordenen

Fraværende

Jonna Nielsen.

Bemærkninger til dagsordenen

Claus Larsen-Jensen deltog som suppleant for Jonna Nielsen.

Linda Kofoed Persson bad om en vurdering af, hvorvidt hun er inhabil under behandlingen af pkt. 2. Linda Kofoed Persson blev ikke erklæret inhabil. Imod stemte Morten Riis og Helle Munk Ravnborg.

Helle Munk Ravnborg stillede forslag om, at ændre pkt. 18, indstilling b) til et beslutningspunkt. Det er pt. et orienteringspunkt. Der var ikke enighed i udvalget om dette, og derfor blev Helle Munk Ravnborgs forslag ikke godkendt.

Deltagere fra administrationen

Kommunaldirektør Sine Sunesen

Velfærdsdirektør Trine Dorow

Direktør Lillian Rasch Madsen

Centerchef Stine Hansen, pkt. 4-6

Udvalgssekretær Inge Kjæmpe Mogensen.

Punkt 2: Godkendelse af planforslag for Rønne Havn etape 4, ny multifunktionskaj

23/8402

Politisk sagsgang

Natur-, Miljø- og Planudvalget indstiller

Økonomi- og Klimaudvalget indstiller

Kommunalbestyrelsen beslutter

Resumé

Administrationen har udarbejdet forslag til kommuneplantillæg og forslag til lokalplan for ny multifunktionskaj på Rønne Havn. Med de udarbejdede planforslag muliggør kommunalbestyrelsen, at Vesthavnen i Rønne Havn udvides for at imødekomme visionen i Rønne Havn A/S Masterplan 2050, og give havnen bedre rammer til fremtiden. Den nye kaj forudsætter opfyldning af en del af havnebassinet og vil skabe mere landareal.

Kommunalbestyrelsen besluttede den 29. juni 2023, at igangsætte udarbejdelsen af forslag til kommuneplantillæg og forslag til lokalplan. Igangsættelsen blev ændret af kommunalbestyrelsen den 12. oktober 2023. Kommunalbestyrelsen skal godkende de udarbejdede planforslag, inden de kan sendes i offentlig høring sammen med den tilhørende miljøkonsekvensrapport.

Indstilling

Direktøren indstiller, at

- forslag til kommuneplantillæg nr. 27 samt forslag til lokalplan nr. 158 for ny multifunktionskaj på Rønne Havn med tilhørende miljørapport godkendes og sendes i offentlig høring i 8 uger.

Beslutning Natur-, Miljø- og Planudvalget den 13-12-2023

Mikael Benzon og Helle Munk Ravnborg stillede følgende ændringsforslag:

Forslag til kommuneplantillæg nr. 27 samt forslag til lokalplan nr. 158 for ny multifunktionskaj på Rønne Havn med tilhørende miljørapport godkendes og sendes i offentlig høring i 8 uger, dog således at:

- a. Der søges indhentet hjemmel så der kan tilbydes månedlig kompensation fra bygherre til berørte husstande, for hvilke Miljøstyrelsens vejledende støjgrænser ikke kan overholdes uden for normal arbejdstid på hverdage, dvs. for overskridelser i aften og nattetimer, samt på lørdage, søndage og helligdage, således som det er sket i forbindelse med andre større infrastrukturprojekter i Danmark.
- b. Der opfordres til etablering af landstrøm som del af etape 4, således at krydstogtskibe kan tilslutte sig hertil og derved bidrage til at nedbringe støj- og luftforurening, samt negativ klimapåvirkning.

For ændringsforslaget stemte Helle Munk Ravnborg og Mikael Benzon.

Imod stemte Mark Palmquist og Karen Lynn Jacobsen.

For direktørens indstilling stemte Karen Lynn Jacobsen og Mark Palmquist.

Imod stemte Mikael Benzon og Helle Munk Ravnborg.

Der er dermed stemmelighed, og udvalget sender ingen indstilling videre.

Beslutning Økonomi- og Klimaudvalget den 13-12-2023

Morten Riis og Helle Munk Ravnborg stillede følgende ændringsforslag:

Forslag til kommuneplantillæg nr. 27 samt forslag til lokalplan nr. 158 for ny multifunktionskaj på Rønne Havn med tilhørende miljørapport godkendes og sendes i offentlig høring i 8 uger, dog således at:

- a. Der søges indhentet hjemmel så der kan tilbydes månedlig kompensation fra bygherre til berørte husstande, for hvilke Miljøstyrelsens vejledende støjgrænser ikke kan overholdes uden for normal arbejdstid på hverdage, dvs. for overskridelser i aften og nattetimer, samt på lørdage, søndage og helligdage, således som det er sket i forbindelse med andre større infrastrukturprojekter i Danmark.
- b. Der opfordres til etablering af landstrøm som del af etape 4, således at krydstogtskibe kan tilslutte sig hertil og derved bidrage til at nedbringe støj- og luftforurening, samt negativ klimapåvirkning.

For ændringsforslaget stemte Helle Munk Ravnborg og Morten Riis.

Imod stemte Linda Kofoed Persson, René Danielsson, Jacob Trøst og Claus Larsen-Jensen.

Ændringsforslaget kan ikke anbefales.

For direktørens indstilling stemte Linda Kofoed Persson, René Danielsson, Jacob Trøst og Claus Larsen-Jensen.

Imod stemte Morten Riis og Helle Munk Ravnborg.

Direktørens indstilling anbefales.

Sagsfremstilling

I 2016 lancerede Rønne Havn A/S sin Masterplan 2050, hvor fremtidsplanerne for udvidelsen af havnen er beskrevet. Første del af udvidelsen stod færdig i 2019. I Sydhavnen skal laves oplagsarealer til servicering af offshore-industrien, som har et stort behov for udskibning af vindmøller netop nu. Dette behandles af kommunalbestyrelsen som etape 3. Indeværende beslutning omhandler etape 4, en multifunktionskaj på Vesthavnen.

I fremtiden skal den sydlige del af havnen forbeholdes tunge industriprojekter, mens lettere havneaktiviteter, herunder passager- og færgetrafik, koncentrerer nord for havnebassinet (herunder Vesthavnen).

For at multifunktionskajen kan realiseres, skal kommunalbestyrelsen tilvejebringe et kommuneplantillæg og en lokalplan. Efter afholdelse af indkaldelse af ideer og forslag besluttede kommunalbestyrelsen den 29. juni 2023, at igangsætte udarbejdelsen af forslag til kommuneplantillæg og forslag til lokalplan. Denne beslutning blev ændret af kommunalbestyrelsen den 12. oktober 2023, da udarbejdelsen af planforslagene viste en mulighed for en bedre disponering af høje bygninger end det igangsatte.

De udarbejdede planforslag er vedlagt som bilag 1 og bilag 2.

Forslag til kommuneplantillæg (bilag 1)

Forslag til kommuneplantillæg nr. 27 for ny multifunktionskaj på Rønne Havn erstatter det eksisterende rammeområde på havnen med en ny ramme, som også dækker de indvundne landarealer, og inddrager et areal nord for rammen, som i dag er landzone. Den nye ramme ændrer ikke på anvendelsen, som fortsat vil være erhvervshavn. Forslaget til kommuneplantillæg ændrer den maksimale bygningshøjde fra maksimalt 30 meter til maksimalt 20 meter.

Forslag til kommuneplantillæg nr. 27 for ny multifunktionskaj på Rønne Havn kan ses som bilag 1



Figur 1 Afgrænsning af lokalplanområdet. Afgrænsningen er vist på luftfoto. Lokalplanen giver mulighed for at vandareal indenfor afgrænsningen må opfyldes.

Forslag til lokalplan (bilag 2)

Forslaget til lokalplan nr. 158 er afgrænset som vist på kortet ovenfor. Lokalplanens formål er at skabe mulighed for en multifunktionskaj, som qua sin længde kan benyttes til flere formål end den eksisterende, kortere havnekaj. Multifunktionskajen vil medvirke til at adskille lettere og tungere havneaktiviteter. I dag lægger større krydstogtskibe til på samme kaj i den sydlige del af havnen, hvor der også udskibes vindmøllekomponenter. Rønne Havn ønsker, at den nye kaj ikke blot bliver en passagerkaj. Med en længere kaj vil der være mulighed for, at der kan ligge flere skibe på samme tid, samt at kajen er fremtidssikret til at modtage større skibe i fremtiden. En længere kaj vil give mulighed for at tilgodese flere forskellige typer af havneaktiviteter samtidigt, herunder også anløb af søværnets fartøjer.

Derudover muliggør lokalplanen, at arealerne nord for kajen kan anvendes og bebygges som erhvervshavn ligesom i dag.

Lokalplanforslaget giver mulighed for byggeri i en stor skala. Bygninger må udføres i 20 meters højde og lysmaster i 35 meters højde. Der er udarbejdet visualiseringer af de anlæg, som planen giver mulighed for. Visualiseringerne er vist både i lokalplanen og miljøkonsekvensrapporten.



Figur 2 Visualisering set fra Kapelvej af byggemuligheder i lokalplan 158.

Forslag til lokalplan nr. 158 for ny multifunktionskaj på Rønne Havn kan ses som bilag 2

Miljøkonsekvensrapport (bilag 3)

Planforslagene er omfattet af miljøvurderingsloven og er obligatorisk miljøvurderingspligtige. Det konkrete projekt til udvidelse af havnen er samtidig miljøvurderingspligtigt. Da udvidelsen foregår både på vandsiden og landsiden af havnen, er både Trafikstyrelsen og Bornholms Regionskommune myndighed for det konkrete projekt. Ansvaret er fordelt så Bornholms Regionskommune er myndighed for aktiviteter på land og i driftsfase. Trafikstyrelsen er myndighed for anlægsaktiviteter på vandsiden.

Bornholms Regionskommune og Trafikstyrelsen har aftalt at samarbejde og gennemfører miljøvurdering af kommuneplantillæg, lokalplan, tilladelse til landsiden af projektet og tilladelse til vandsiden af projektet i en samlet procedure. Der er derfor udarbejdet en samlet miljøkonsekvensrapport.

Den samlede miljøkonsekvensrapport beskriver, hvordan udvidelsen af Rønne Havn vil påvirke trafik på land, skibstrafik, støj, klima, luftkvalitet, friluftsliv, kulturmiljø, visuelle forhold, kystlinje, målsatte vandområder, Natura 2000, Bilag IV-arter, havstrategi, materialer, affald samt menneskers sundhed. Endvidere er der i miljøkonsekvensrapporten redegjort for plangrundlaget samt projektet og de projektilpasninger, der er indarbejdet for at imødegå og reducere projektets negative miljøpåvirkninger.

Administrationen vurderer, at planforslagene og projektet kan etableres med begrænsede og ikke væsentlige miljøpåvirkninger på trafik på land, klima, luftkvalitet, friluftsliv, kystlinje, natur, materialer og affald, såfremt de forudsætninger og projektilpasninger, der er beskrevet i miljøkonsekvensrapporten, overholdes.

Projektet vil medføre væsentlige påvirkninger på støj, kulturmiljø og visuelle forhold samt målsatte vandområder.

Støj

I projektets nuværende form indgår uddybning af havnebassin døgnet rundt. Uddybning i aften- og nattetimerne kan ikke holdes under Miljøstyrelsens vejledende støjgrænser for alle naboer. Der vil være tale om påvirkning af mellem 2 og 65 beboelser. Projektet har indarbejdet projektilpasninger og afværgeforanstaltninger for at nedbringe gener fra støj. Generne er nedbragt i forhold til udgangspunktet, men kan ikke holde sig under støjgrænserne.

De aktiviteter, der medfører støj over støjgrænserne, vil komme til at foregå i havnebassinet, hvor Trafikstyrelsen har kompetencen. Det er derfor Trafikstyrelsen, der kan fastsætte vilkår for støjen, når der skal gives tilladelse til det endelige projekt.

En beslutning om at vedtage planforslag med tilhørende miljørapport vil imidlertid betyde, at projektet går videre i sagsbehandlingen med en væsentlig miljøpåvirkning i aften- og natteperioden i form af overskridelse af Miljøstyrelsens vejledende støjgrænser i denne periode.

Kulturmiljø og visuelle forhold

Planforslagene muliggør byggeri. Visse dele af det mulige byggeri udgør en væsentlig påvirkning på visuelle forhold. Der er sket projektilpasning i forhold til påvirkninger fra bygninger, som ovenfor nævnt. Der er ikke fundet mulighed for at indsætte afværgeforanstaltninger i øvrigt. Dog, er administrationen gået i dialog med Rønne Havn A/S om begrønning af andre havnearealer.

Målsatte vandområder

Det fremgår af miljøkonsekvensrapporten, at et målsat vandområde vil blive påvirket ved at det materiale, der graves op fra havnebassinets bund i forbindelse med uddybning, skal lægges ud på en dedikeret plads i vandområdet (klapning). Ved udlægningen af materialet vil der opstå en midlertidig tilførsel af miljøfremmede stoffer i et vandområde, som ikke må udsættes for yderligere tilførsel af de stoffer i forhold til vandområdets miljømål.

For at kunne gennemføre projektet skal Rønne Havn A/S opnå en klapningstilladelse. Det er Miljøstyrelsen, der er myndighed på dette område. Miljøstyrelsen er i øjeblikket ved at afklare, om der sammen med klapningstilladelsen også skal meddeles en tilhørende fravigelse (dispensation) fra vandrammedirektivet grundet tilførslen af miljøfremmede stoffer.

Bornholms Regionskommunes endelige tilladelse efter miljøvurderingsloven til projektet kan ikke træffes, før det står klart, om der både skal meddeles klapningstilladelse og fravigelse. Hvis sagen kræver en fravigelse, kan det også blive nødvendigt med en fornyet høring, når klapningstilladelse og fravigelse foreligger, inden der træffes endelig afgørelse efter miljøvurderingsloven.

Administrationen vil tage stilling til eventuelle ændringer i processen, så snart Miljøstyrelsens vurdering vedrørende fravigelse er kendt og underrette Kommunalbestyrelsen, hvis der bliver anledning til at gennemføre en fornyet høring.

Håndtering af miljøpåvirkninger

En del af de beskrevne forudsætninger og projektilpasninger er indarbejdet som bestemmelser i forslaget til lokalplanen. Bornholms Regionskommune skal yderligere give tilladelse efter miljøvurderingsloven til udvidelse af Rønne Havn for landsiden af projektet. I det omfang administrationen vurderer det nødvendigt, vil øvrige forudsætninger og projektilpasninger blive indarbejdet som vilkår i tilladelsen. Trafikstyrelsen vil tilsvarende udarbejde en tilladelse efter havneloven til udvidelsen af Rønne Havn for vandsiden af projektet.

Da miljøvurderingen gennemføres som en samlet proces påser administrationen, at et udkast til tilladelse efter miljøvurderingsloven fremlægges i samme høring som planforslagene og den samlede miljøkonsekvensrapport.



Figur 3 Projektet giver Rønne Havn mulighed for at modtage krydstogtskibe i inderbassinet som vist på visualiseringen. Der er flere visualiseringer i miljøkonsekvensrapporten, herunder også visualisering af de kumulative effekter fra de fire etaper samlet.

Miljøkonsekvensrapport for ny multifunktionskaj på Rønne Havn kan ses som bilag 3. Til miljøkonsekvensrapporten hører en række bilag. De fremgår i bilagsrapporten vedlagt dagsordenpunktet som bilag 4.

Høringsperiode

Jf. gældende lovgivning skal planforslagene med tilhørende miljøkonsekvensrapport samt udkast til tilladelse efter miljøvurderingsloven til landsiden af projektet sendes i minimum otte ugers offentlig høring. Administrationen vil i samarbejde med Rønne Havn A/S afholde et borgermøde under høringsperioden.

Proces for planlægningen

Planlægningen forventes at følge nedenstående procesplan:

1. Planforslagene og tilhørende miljøkonsekvensrapport sendes i offentlig høring i 8 uger. Der afholdes et borgermøde i høringsperioden.
2. Kommunalbestyrelsen, via Natur-, Miljø- og Planudvalget samt Økonomi- og Klimaudvalget, behandler indkomne høringssvar og vedtager planerne endeligt med eventuelle justeringer samt tilhørende sammenfattende redegørelse til miljøkonsekvensrapport. Kommunalbestyrelsen behandler samtidig høringssvar og vedtager endelig tilladelse efter miljøvurderingsloven til landsiden af projektet.
3. Administrationen foretager en offentlig bekendtgørelse, hvorefter de vedtagne planer og tilladelse efter miljøvurderingsloven træder i kraft.
- 4.

Økonomiske konsekvenser

-

Bilag

Forslag til kommuneplantillæg nr. 27

Forslag til lokalplan nr. 128

Miljøkonsekvensrapport Rønne Havn Etape 4

Bilag til Miljøkonsekvensrapport Rønne Havn Etape 4

Punkt 3: Dialogmøde mellem Ungerådet og Økonomi- og Klimaudvalget

23/24802

Politisk sagsgang

Økonomi- og Klimaudvalget beslutter

Resumé

Ungerådet har ønsket at have et dialogmøde med Økonomi- og Klimaudvalget.

Indstilling

Kommunaldirektøren indstiller, at:

- Der afholdes dialogmøde med Ungerådet.

Beslutning Økonomi- og Klimaudvalget den 13-12-2023

Godkendt.

Sagsfremstilling

Ungerådet har bedt om at få et dialogmøde med Økonomi- Klimaudvalget hvor de med udgangspunkt i denne agenda ønsker en dialog.

- Ungerådets rolle og opgaver i dag.
- Høringssvar og ungerådet.
- Hvordan ungerådet har brugt pengene indtil videre.
- Hvordan vil ungerådets opgaver se ud med det nye budget.
- Spørgsmål og dialog.

Økonomiske konsekvenser

-

Punkt 4: Budgetopfølgning pr. 31. oktober 2023, Økonomi- og Klimaudvalget

23/18835

Politisk sagsgang

Økonomi- og Klimaudvalget beslutter

Resumé

I sagen gennemgås budgetopfølgningen pr. 31. oktober 2023 på udvalgets områder.

Driftsopfølgningen viser et forventet overskud på 20,9 mio. kr. i 2023. Overskuddet er sammensat af et overført overskud på 9,8 mio. kr. samt et mindreforbrug i året på 11,1 mio. kr. Mindreforbruget kan primært henføres til en afsat pulje til ukrainerelaterede udgifter, reserverede midler til udskiftning af IT samt at valgkontoen ikke forventes at blive anvendt i indeværende år.

Samlet set giver budgetopfølgningen på driften ikke anledning til nogen bekymringer.

Udvalget skal træffe beslutning om, at indstille til kommunalbestyrelsen, at de ikke-overførbare bevillinger korrigeres via kassefinansierede tillægsbevillinger til det forventede resultat i 2023.

Anlægsopfølgningen viser, at der forventes en indtægt på -8,9 mio. kr. ud af et rådighedsbeløb på -6,2 mio. kr. (netttotal).

Indstilling

Kommunaldirektøren indstiller, at der som en del af den samlede budgetopfølgning til kommunalbestyrelsen indstilles, at

- a) budgettet på bevilling 63 Folkemødet øges med 113.000 kr., finansieret af næste års budget på bevillingen
- b) budgettet på den ikke-overførbare bevilling samlet set reduceres med 2.740.000 kr. som anført i tabellen under de økonomiske konsekvenser, beløbet tilføres kassebeholdningen

Beslutning Økonomi- og Klimaudvalget den 13-12-2023

Godkendt.

Sagsfremstilling

Drift

Som en del af budgetopfølgningen har der været fokus på at afdække mer-/mindreforbrug som følge af ukrainerelaterede udgifter. På Økonomi- og Klimaudvalgets område er der ikke konstateret hverken mer- eller mindreforbrug som følge af ukrainerelaterede udgifter. Men der er på udvalgets område afsat en pulje reserveret til ukrainerelaterede udgifter, som udmøntes i en sag til kommunalbestyrelsen i december måned. Det forventes at puljen udmøntes fuldt ud, og resultatet på driften bliver tilsvarende lavere.

Herunder gennemgås i hovedtræk de væsentligste dele af budgetafvigelse for de enkelte centre, der vedrører udvalgets områder.

Beløb i 1.000 kr.	Overført over- /underskud fra 2022	Forventet mer- /mindreforbrug for 2023	Forventet over- /underskud for 2023
	A	B	C = A + B
Center for Økonomi og Personale	4.684	6.918	11.602
61 Økonomi og personale	4.684	6.918	11.602
Center for Regional Udvikling, It og Sekretariat	5.133	4.196	9.329
63 Folkemødet	32	-145	-113
64 Politikere	153	717	870
65 Administration	3.729	-957	2.772
66 It og digitalisering	1.219	4.581	5.800
Økonomi- og Klimaudvalget	9.817	11.114	20.931
<p>Note: "+" angiver mindreforbrug/overskud, "-" angiver merforbrug/underskud</p> <p>Mer-/mindreforbrug angiver afvigelser ift. det korrigerede budget 2022 ekskl. overførsler</p> <p>Over-/underskud angiver afvigelser ift. det korrigerede budget 2022 inkl. overførsler.</p>			

På bevilling 61 Økonomi og Personale er der afsat en pulje på 6,0 mio. kr. til ukrainerelaterede udgifter. Beløbet indgår i det forventede mindreforbrug, idet udgifterne afholdes på de øvrige bevillinger. Der forventes ukrainerelaterede udgifter på i alt 5,7 mio. kr. i denne opfølgning. Puljen udmøntes i december måned og vil dermed ikke medføre et mindreforbrug i det endelige regnskab.

Der forventes et mindreforbrug på det ikke-overførbare område på 1,6 mio. kr. som indstilles tilført kassebeholdningen.

På områder med særlig overførselsadgang forventes et overskud på 1,7 mio. kr. som primært vedrører opsparings- og forsikringspuljer, som skal balancere over årene.

Hos Center for Regional Udvikling, It og Sekretariat er de væsentligste områder med overskud på administration og it-området. På administration vedrører overskuddet planlagt forbrug af overførte midler (puljemidler samt administrative elever), færre udgifter til fratrådt kommunaldirektør end budgetteret, samt lønmidler som er planlagt forbrugt i de kommende år. På puljen til advokater, retssager m.v. er der et underskud, som forventes indhentet i 2024.

Folkemødet forventer et mindre underskud. Indtægterne for arealleje i 2024 vil blive tilpasset, således at budget og regnskab vil være i balance i 2024.

På området kommunalbestyrelsen er der et mindre underskud. Det skyldes ubalance mellem budget og forventet forbrug, hvilket til dels skyldes indkaldelse af suppleanter i forbindelse med barselsorlov / sygemeldinger. Underskuddet kan formentlig finansieres via overførte midler fra øvrige områder under bevillingen politikere.

På valgkontoen (ikke-overførbare bevilling) forventes et mindreforbrug på 0,9 mio. kr. Budgetopfølgningen er baseret på, at der ikke afholdes valg i 2023. Hvis der afholdes valg i 2023 forventes forbrug og budget at balancere.

Den 23. marts 2023 bevilgede kommunalbestyrelsen op til 0,5 mio. kr. til brug for aktiviteter m.m. i forbindelse med Dronningens planlagte besøg den 5. og 7. juni 2023. Beløbet blev finansieret af valgkontoen. Da Dronningens besøg er udskudt til 2024, er midlerne tilbageført til valgkontoen.

Anlæg

På Økonomi- og Klimaudvalgets område udgør det samlede rådighedsbeløb i 2023 -6,2 mio. kr. (en samlet nettoindtægt), hvoraf der forventes en indtægt på -8,9 mio. kr., dvs. en samlet merindtægt på netto 2,7 mio. kr., jf. bilag 2.

Der forventes netto overført i alt ca. 1,0 mio. kr. til 2024.

Økonomiske konsekvenser

Drift

På udvalgets områder forventes samlet set et overskud på 20,9 mio. kr. i 2023, som beskrevet i sagsfremstillingen.

De ikke-overførbare bevillinger korrigeres (via tillægsbevillinger) til det forventede resultat i 2023. Der er i indstillingen indregnet at 5.721.000 kr. fra puljen til ukrainerelaterede udgifter udmøntes til fagudvalgenes bevillinger i særskilt sag. Det betyder, at det samlede beløb under ikke-overførbare reduceres fra 8,4 mio. kr. til 2,7 mio. kr. som indstilles tilført kassen.

Beløb i 1.000 kr.	Forventet mer-/mindreforbrug i 2023 ('+' mindreforbrug / '-' merforbrug)			Overført fra 2022 ('+' overskud / '-' underskud)	Forventet resultat i 2023 ('+' overskud / '-' underskud)		
	Overførbare	Ikke-overførbare	I alt		Overførbare	Ikke-overførbare	I alt
Center for Økonomi og Personale	-682	7.600	6.918	4.684	4.002	7.600	11.602
61 Økonomi og personale	-682	7.600	6.918	4.684	4.002	7.600	11.602
Center for Regional Udvikling, It og Sekretariat	3.336	861	4.196	5.133	8.469	861	9.329
63 Folkemødet	-145		-145	32	-113		-133
64 Politikere	-144	861	717	153	9	861	870
65 Administration	-957		-957	3.729	2.772		2.772
66 It og digitalisering	4.581		4.581	1.219	5.800		5.800
Økonomi- og Klimaudvalget	2.654	8.461	11.114	9.817	12.471	8.461	20.931

Note: "+" angiver mindreforbrug/overskud, "-" angiver merforbrug/underskud
Mer-/mindreforbrug angiver afvigelser ift. det korrigerede budget 2023 ekskl. overførsler fra 2022
Over-/underskud angiver afvigelser ift. det korrigerede budget 2023 inkl. overførsler fra 2022

Anlæg

For så vidt angår anlægsprojekterne forventes et samlet overskud på 2,7 mio. kr.

Bilag

Bilag 1: Budgetopfølgning pr. 31. oktober 2023, Økonomi- og Klimaudvalget

Bilag 2: Anlægsopfølgning pr. 31. oktober 2023, Økonomi- og Klimaudvalget

Punkt 5: Samlet budgetopfølgning pr. 31. oktober 2023

23/18835

Politisk sagsgang

Økonomi- og Klimaudvalget indstiller

Kommunalbestyrelsen beslutter

Resumé

I sagen gennemgås budgetopfølgningen pr. 31. oktober på drift og anlæg samt konsekvenserne for kassebeholdningen.

På driften forventes et samlet merforbrug på 59,3 mio. kr. Merforbruget har flere steder længerevarende karakter og flere områder er i ubalance. Der ses med bekymring på merforbruget og det har derfor været nødvendigt at sætte ind for at sikre budgetoverholdelse. På bevilling 12 Børn og Familie samt bevilling 32 Psykiatri og Handicap er der udarbejdet politiske sager med genopretningsplaner. For bevilling 57 Kollektiv trafik vil der politisk blive forelagt en genopretningsplan i starten af 2024, mens der andre steder er udarbejdet administrative handleplaner med initiativer, der skal sikre budgetoverholdelse i 2023.

Det forventede merforbrug på driften betyder et pres på servicerammen, som forventes overskredet med 79 mio. kr. med denne budgetopfølgning.

Anlægsprojekterne har et samlet rådighedsbeløb i 2023 på 223,3 mio. kr., hvoraf der forventes et forbrug på 82,2 mio. kr. Det forventede mindreforbrug på anlægsområdet i 2023 udgør dermed 141,1 mio. kr., hvilket svarer til ca. 63 pct. af det samlede rådighedsbeløb for 2023.

Den samlede balance forventes at have et kassetræk på 86,5 mio. kr. Heraf var der budgetteret med et kassetræk på 40 mio. kr. i det oprindelige budget for 2023.

Administrationen peger på følgende driftsområder, som kommunalbestyrelsen skal være særlig opmærksom på: Børne- og familieområdet, skoleområdet, ældreområdet, psykiatri- og handicapområdet, hjælpemiddelområdet, sociale ydelser, byg og plan, BAT og de ikke-overførbare områder på beskæftigelsesområdet.

Kommunalbestyrelsen skal træffe beslutning om at give tillægsbevillinger af mere tekniske karakter, til driftsområderne, så bevillingsreglerne overholdes. F.eks. skal der gives tillægsbevillinger til forventede mer- og mindreforbrug på de ikke-overførbare områder samt lån af næste års budget for de bevillinger med underskud i året.

Indstilling

Direktionen indstiller

at der gives følgende tillægsbevillinger:

a) 2.094.000 kr. på de ikke-overførbare bevillinger, som anført i tabel 5 pkt. a under de økonomiske konsekvenser, finansieret af kassebeholdningen

b) 38.318.000 kr. på bevillinger med overførselsret, som anført i tabel 5 pkt. b under de økonomiske konsekvenser, finansieret af næste års budget på bevillingerne

c) -3.350.000 kr. vedr. øvrige bevillinger, som anført i tabel 5 pkt. c (renter, afdrag mv.) under de økonomiske konsekvenser, beløbet tilføres kassebeholdningen

d) at udvalgene generelt udviser økonomisk mådehold og at de udvalg der har genopretningsplaner følger disse tæt og om nødvendigt tager initiativ til yderligere tiltag

Beslutning Økonomi- og Klimaudvalget den 13-12-2023

Anbefales.

Sagsfremstilling

I henhold til retningslinjerne for økonomistyring i Bornholms Regionskommune, gennemføres en budgetopfølgning pr. 31. oktober.

For kommunens drift som helhed forventes regnskabet for 2023 at udvise et overskud på både drift og anlæg på henholdsvis 26,8 mio. kr. og 141,1 mio. kr., der dog skal tilskrives overførslerne fra 2022.

Drift

På driften ses et samlet merforbrug på 59,3 mio. kr. og overskuddet skyldes derfor store overførsler fra 2022.

Tabel 1: Driftsopfølgning pr. 31. oktober 2023

Beløb i 1.000 kr.	Overført over- /underskud fra 2022	Forventet mer- /mindreforbrug for 2023	Forventet over- /underskud for 2023
	A	B	C = A + B
Børne- og skoleudvalget	8.015	-34.681	-26.666
Social- og Sundhedsudvalget	30.088	-41.111	-11.023
Erhvervs-, Bolig- og Beskæftigelsesudvalget	18.069	13.566	31.635
Fritid-, Kultur- og Lokalsamfundsudvalget	2.451	7	2.458
Natur-, Miljø- og Planudvalget	17.629	-8.196	9.433
Økonomi- og Klimaudvalget	9.817	11.114	20.931
I alt	86.069	-59.301	26.768

Note: "+" angiver mindreforbrug/overskud, "-" angiver merforbrug/underskud
Mer-/mindreforbrug angiver afvigelser ift. det korrigerede budget 2022 ekskl. overførsler
Over-/underskud angiver afvigelser ift. det korrigerede budget 2022 inkl. overførsler

Opfølgningen viser, at økonomien på flere store områder er i ubalance, og flere steder ses der med stor bekymring på merforbruget.

En del af merforbruget kan delvis tilskrives, at der som i tidligere år, er centre der anvender de overførte midler fra 2022 til engangsudgifter og forskudte opgaver. De fleste af udgifterne har dog længerevarende karakter, og det har derfor været nødvendigt at sætte ind for at sikre budgetoverholdelse. Flere steder er der udarbejdet genopretningsplaner og handleplaner, ligesom der er igangsat initiativer med henblik på at få nedbragt merforbrug og skabe budgetbalance.

Nogle steder ses en delvis opbremsning i et stigende merforbrug, men der ses endnu ikke de store effekter af genopretningsplanerne. Det skyldes dels, at det har taget tid at komme i gang med tiltagene, og dels at der har været en overvurdering af tiltagenes effekt.

Flere områder skal have særlig opmærksomhed:

Stort merforbrug på Børne- og familieområdet.

Til trods for at området til budget 2023 blev opjusteret med 30,6 mio. kr., har det siden første budgetopfølgning været forventet, at Center for Børn og Families bevilling 12 afslutter 2023 med et merforbrug. Merforbruget skal tilskrives anbringelser.

Den første genopretningsplan for området blev besluttet i maj 2023 af Børne- og Skoleudvalget og Økonomi- og Klimaudvalget. I juni blev der bevilget yderligere 11,3 mio. kr., på baggrund af et yderligere forhøjet merforbrug. Trods de tiltag som er sat i værk og de budgettilførsler, som der har været til området, forventes merforbruget i 2023 at lande på 27,1 mio. kr. Genopretningsplanens mål var et merforbrug på 14,1 mio. ved udgangen af 2023

Som helhed har genopretningsplanens tiltag ikke haft den ønskede effekt, og har vist sig sværere at realisere end først antaget, både i forhold til tiltagens omfang men også igangsættelsestidspunkt.

På møderne i december forelægges Børne- og Skoleudvalget og Økonomi- og Planudvalget en sag om yderligere tiltag og en forlængelse af genopretningsplanen.

Bekymrende merforbrug på to skoler. På skoleområdet ses merforbrug hos de fleste skoler, bl.a. på grund af engangsudgifter og langtidssygdom. Hovedparten af skolerne forventer at komme i balance i 2024 igennem planlægningen af skoleåret 2023/2024.

Hans Rømer Skolen og Hældagsskolen har administrative handleplaner som følges. For Søndermarksskolen sættes der gang i at kigge på handlemuligheder i forhold til at nedbringe det varige merforbrug.

Merforbrug på ældreområdet. Der forventes et merforbrug på 15,2 mio. kr. på ældreområdet med baggrund i anvendelse af overførslen fra 2022 til engangsudgifter, stigning i de mellemkommunale betalinger samt besparelser i 2023, som ikke forventes implementeret fuldt ud i år.

Området kommer dog ud med et samlet overskud på 3,4 mio. kr. i 2023. Dette på trods af, at der tidligere i året er omplaceret 8,0 mio. kr. fra bevillingen til anlægsarbejdet i forbindelse med den nye organisering af ældre- og sundhedsområdet.

I 2024 og frem er der disponeret 5,6 mio. kr. til projektledelse ifm. omorganiseringen, konsulentudgifter ifm. indkøb af nyt nødkaldesystem samt flerårige projekter. Da beløbet overstiger det forventede overskud i 2023, arbejdes der fortsat på at nedbringe de samlede udgifter i en administrativ handleplan.

Center for Ældre arbejder fortsat med stram styring for, at nå et overskud svarende til de disponerede midler i 2024 og frem.

Merforbrug på psykiatri- og handicapområdet. Der forventes et merforbrug på 10,5 mio. kr. på psykiatri- og handicapområdets overførbare ramme. Merforbruget skyldes primært overskridelser på egne botilbud, da enkelte beboere på institutionerne har et større støttebehov samt der er ekstra lønudgifter til dækning af vikarer.

På udvalgsmøderne i december forelægges Social- og Sundhedsudvalget samt Økonomi- og Planudvalget en genopretningsplan, der vil bringe Psykiatri og Handicaps økonomi i balance ved udgangen af 2026.

Merforbrug på hjælpemiddelområdet. Der forventes et merforbrug på i alt 5,5 mio. kr. på den ikke-overførbare bevilling. Merforbruget kan i høj grad henføres til den generelle udvikling på hjælpemiddelområdet, herunder teknologisk udvikling, som medfører efterspørgsel på nye produkter på markedet, som i højere grad kan gøre borgerne selvhjulpne og/eller kan forbedre plejepersonalets arbejdsmiljø. Derudover er der større enkeltudgifter på bl.a. servicehunde, benproteser, ortoser, glukosemålere og boligindretning.

Mindreforbrug på SOSU-elevområdet. På SOSU-elevområdet forventes et mindreforbrug på 6,0 mio. kr. i 2023, det skyldes både et lavere optag og større frafald end budgetteret. Dette på trods af, at der tidligere i året er omplaceret 13,0 mio. kr. fra elevområdet til anlægsarbejdet i forbindelse med den nye organisering af ældre- og sundhedsområdet.

SOSU-elevområdet er i forbindelse med budget 2024 reduceret med 3,8 mio. kr. i 2024 og 1,8 mio. kr. i de efterfølgende år.

Merforbrug på sociale ydelser Der forventes et merforbrug på 17,3 mio. kr., som skyldes en fortsat stigende andel af borgere som overgår til seniorpension samt en større tilgang til førtidspensioner. Der har i hele 2023 været en større tilgang end forventet. Der ses en betydelig tilgang fra personer som tidligere har været ansat i fleksjob, men derudover kan der ikke konstateres entydige forklaringer.

Fokus på budgetbalance i byg og plan. Der forventes et samlet underskud på 2,3 mio. kr. ved udgangen af 2023. Det med baggrund i flere lønudgifter og færre indtægter fra byggesagsgebyrer end forventet. Området er i gang med at udarbejde handleplaner med tiltag for at få de forventede underskud nedbragt.

Merforbrug på BAT. Merforbruget på i alt 3,0 mio. kr., skyldes blandt andet at det har været nødvendigt at have vognmænd til at køre en del af ruterne ud over den del, der er lagt ud i fast kontrakt. Dertil har der været overarbejdsbetaling og flere værkstedsudgifter end forventet.

Der fremlægges særskilt sag vedrørende køreplan og senere hen et forslag til handleplan.

Samlet mindreforbrug på de ikke-overførbare områder på beskæftigelsesområdet. På de ikke-overførbare områder under Center for Job, uddannelse og rekruttering ses der et samlet mindreforbrug på 19,4 mio. kr. Der ses et merforbrug på ressourceforløbsydelse, øget kommunal finansiering af flexjob samt et større mindreforbrug på kontante ydelser og integration.

Der er dog stor usikkerhed forbundet med vurderingen af integrationsområdet, da det er vanskeligt at beregne den statslige kompensation og bonusordninger.

Pres på servicerrammen

Jf. økonomiaftalen mellem KL og regeringen er der risiko for sanktion, hvis kommunerne samlet set overskrider servicerrammen. En overskridelse af servicerrammen for kommunerne under ét vil betyde sanktioner - dels individuelt for den eller de kommuner, som overskrider, dels for kommunerne under ét. For nuværende vides ikke om kommunerne sanktioneres.

I budgetopfølgningen pr. 31. oktober forventes en stor overskridelse af servicerrammen i forhold til KL's sigtepunkt med ca. 79 mio. kr., når både forbrug og sigtepunkt opgøres uden udgifter til fordrevne fra Ukraine.

Ukrainerelaterede udgifter

Som en del af budgetopfølgningen har der været fokus på at afdække mer-/mindreforbrug som følge af ukrainerelaterede udgifter.

I budgetopfølgningen indgår forbrug vedrørende fordrevne fra Ukraine i opfølgningen på de respektive områder.

Tabel 2: Udgifter relateret til fordrevne ukrainere fordelt på bevillinger, i 1.000 kr.

Udvalg	Bevilling	Forventet regnskab 2023 (1.000 kr.)
BSU	11 Dagpasning	815
BSU	13 Undervisning	3.874
SSU	32 Psykiatri og handicap	331
SSU	33 Sundhed	300
EBBU	41 Uddannelse og beskæftigelse	700
I alt		6.020

For hele 2023 forventes der samlede udgifter på 6,0 mio. kr. der vedrører fordrevne fra Ukraine. De største udgifter er til vuggestue- og børnehavepladser og ikke mindst til modtageklasser og indskrivning på specialskole.

Under Center for Økonomi og Personale er der reserveret en pulje på 6,0 mio. kr. til dækning af de ukrainerelaterede udgifter.

På mødet i december fremlægges særskilt sag om udmøntning af den centrale pulje.

Bornholms Regionskommune er som en del af økonomiaftalen kompenseret for i alt 6,0 mio. kr. i midtvejsreguleringen i 2023. Den modtagne finansiering fra staten har således kunnet dække kommunens direkte udgifter til de ukrainske flygtninge.

Udgifter relateret til stormfloden

Stormfloden der i efterårsferien ramte Danmark har medført mange skader på de bornholmske havne. Der pågår et arbejde med at afdække de samlede skader og i hvilket omfang skaderne bliver dækket af forsikringer. De samlede udgifter er derfor endnu ikke gjort op. De første opgørelser viser udgifter på mindst 6 mio. kr. Det bemærkes at der i finanslovsforslaget er afsat en ekstraordinær pulje på 125 mio. til de hårdest ramte kommuner med at genopbygge infrastruktur og kystbeskyttelse efter stormfloden. Det er uvist hvad kommunen kan modtage fra puljen.

Anlæg

Der er foretaget anlægsopfølgning pr. 31. oktober 2023 på samtlige anlægsprojekter i forhold til de afsatte rådighedsbeløb i 2023.

Tabel 3: Anlægsopfølgningen viser følgende hovedtal fordelt på udvalg.

Nettobeløb i 1.000 kr.	2023			Forventet overførsel til 2024
	Rådighedsbeløb	Forventet forbrug	Forventet afvigelse	
Social- og Sundhedsudvalget	210	0	210	210
Erhvervs-, Bolig- og Beskæftigelsesudvalget	1.000	0	1.000	1.000
Fritids-, Kultur- og Lokalsamfundsudvalget	35.383	9.924	25.459	25.333
Natur-, Miljø- og Planudvalget	192.944	81.220	111.724	101.432
Økonomi- og Klimaudvalget	-6.245	-8.915	2.670	966
I alt	223.291	82.229	141.063	128.941

Der er et samlet rådighedsbeløb i 2023 på 223,3 mio. kr., hvoraf der forventes et forbrug på 82,2 mio. kr. Det forventede mindreforbrug på anlægsområdet i 2023 udgør dermed 141,1 mio. kr., hvilket svarer til ca. 63 pct. af det samlede rådighedsbeløb for 2023.

De fleste og største projekter ligger under Natur-, Miljø- og Planudvalgets område, og det er også her der ses den største forventede afvigelse på 111,7 mio. kr. Dernæst kommer projekterne under Fritids-, Kultur- og Lokalsamfundsudvalget, hvor der forventes en afvigelse på 25,5 mio. kr.

Omfanget af den forventede afvigelse kan overordnet henføres til, at den forventede fremdrift i projekterne ikke er blevet realiseret til fulde, dette skyldes at projekterne eksempelvis afventer myndighedsbehandling, forsinkelser i udbud eller i levering, fundraising, politisk behandling eller anden afklaring.

Men der er også kommet en del nye projekter siden opfølgningen pr. 30. april 2023.

Af den forventede afvigelse på 141,1 mio. kr. udgør de nye projekter ca. 28 mio. kr., hvoraf 21 mio. kr. er overført fra drift til anlægspuljen til ældreområdets samling i 6 distrikter.

Derudover vedrører den forventede afvigelse restbeløb i puljer eller afsatte rådighedsbeløb i længerevarende projekter, der kun delvist er udmøntet i konkrete anlægsbevillinger.

Restbeløbene i puljerne udgør ca. 12 mio. kr. Derudover fremkommer de største forventede afvigelser fra følgende projekter: Gudhjem Svømmehal, varmtvandsbassin 5,0 mio. kr., Bornholms Museum 20,2 mio. kr., Tejn Havn, sikring af molen 9,2 mio. kr., Plejehjemmet Toftegården, renovering 7,8 mio. kr., Nexø, områdefornyelsesprojekt netto 8,0 mio. kr. m.fl.

Endeligt skal bemærkes, at vurderingerne af det forventede forbrug i foråret gennem flere år har vist sig at ligge højere end ved opfølgningen i efteråret og end det faktiske resultat for året.

Dette gør sig også gældende nu, idet den forventede afvigelse på 141,1 mio. kr. er øget med ca. 71,3 mio. kr. siden anlægsopfølgningen pr. 30. april 2023, hvor det forventede mindreforbrug udgjorde 69,8 mio. kr.

Kvalificeret anlægsstop

Den forventede afvigelse hænger også sammen med, at en række projekter er blevet sat på pause i forbindelse med det kvalificerede anlægsstop. Økonomi- og Klimaudvalget behandlede den 13. september 2023 sagen "Kommunens økonomiske situation". Her godkendte udvalget et kvalificeret anlægsstop med udgangspunkt i konkrete anlægsprojekter og -puljer på Natur-, Miljø- og Planudvalgets område.

Anlægsopfølgningen omfatter en vurdering af, om rådighedsbeløb fra disse konkrete projekter og puljer kan tilgå kassebeholdningen ved at projektet kan stoppes helt eller delvist, eller alternativt udskydes og evt. refinansieres. Derudover omfatter anlægsopfølgningen, som sædvanlig praksis, en vurdering af om der er andre puljer eller projekter der vil kunne tilgå kassebeholdningen.

Der forventes overført i alt 128,9 mio. kr. til 2024, dermed forudsættes 12,1 mio. kr. at tilgå kassebeholdningen. De forudsatte forventede besparelser på de enkelte projekter og puljer fremlægges til politisk behandling i februar 2024.

Der henvises i øvrigt til den samlede anlægsoversigt i bilag 3, som omfatter en specifikation af alle projekterne.

Resultatopgørelsen

Forventningerne til drift og anlæg samles i resultatopgørelsen, der sammenfatter alle udgifts- og indtægtsposter i kommunen og derved giver det samlede overblik over kommunens økonomiske situation samt den forventede konsekvens for kassebeholdningen.

Tabel 4: Resultatopgørelse 2023

Resultatopgørelse 2023					
Beløb i mio. kr.	Forventet regnskab pr. 31. oktober 2023	Korr. budget 2023 (ekskl. overførsler)	mer-/mindreforbrug	Korr. budget 2023 (inkl. overførsel)	Over-/underskud
	1	2	3=2-1	4	5=4-1
Det skattefinansierede område					
Indtægter	-3.234,6	-3.236,2	-1,6	-3.236,2	-1,6
Drift					
Børne- og Skoleudvalget	715,6	680,9	-34,7	688,9	-26,7
Social- og Sundhedsudvalget	1.544,3	1.503,2	-41,1	1.533,2	-11,0
Erhvervs-, Bolig- og Beskæftigelsesudvalget	470,6	484,1	13,6	502,2	31,6
Fritids-, Kultur- og Lokalsamfundsudvalget	67,5	67,5	0,0	69,9	2,5
Natur-, Miljø- og Planudvalget	239,3	231,1	-8,2	248,7	9,4
Økonomi- og Klimaudvalget	172,1	183,2	11,1	193,0	20,9
Drift i alt	3.209,3	3.150,0	-59,3	3.236,0	26,8
Renter m.v.	-1,4	-1,9	-0,5	-1,9	-0,5
Resultat af skattefinansieret drift	-26,8	-88,2	-61,4	-2,1	24,7
Anlæg	82,2	65,6	-16,6	223,3	141,1
Resultat af det skattefinansierede område	55,4	-22,6	-78,0	221,2	165,7
Det brugerfinansierede område					
Drift	-5,7	-5,7	0,0	-5,7	0,0
Anlæg	0,0	0,0	0,0	0,0	0,0
Resultat af det brugerfinansierede område	-5,7	-5,7	0,0	-5,7	0,0
Samlet resultat	49,7	-28,3	-78,0	215,5	165,7
Øvrige poster					
Balanceforskydninger	12,5	44,8	32,3	46,9	34,4
Lån (optagelse og afdrag)	24,3	12,1	-12,2	-4,9	-29,3
Øvrige poster i alt	36,8	56,9	20,2	41,9	5,1
Balancen (kasseførgøelse (-)/-forbrug (+))	86,5	28,7	-57,8	257,4	170,9

Note: fortegnene for kolonnerne med forventet mer-/mindreforbrug samt over-/underskud er "vendt om" således beløbene er direkte sammenlignelige med tabellerne, der indgår i budgetopfølgningen på fagudvalgene

Økonomiske konsekvenser

Tilpasning af bevillinger

Fagudvalgene har indstillet en række tillægsbevillinger i forbindelse med budgetopfølgningen.

Som det har været praksis i tidligere år meddeles tillægsbevillinger til forventet mer- og mindreforbrug på de ikke-overførbare områder. Netto opjusteres budgetterne 2,1 mio. kr. på de ikke-overførbare områder – beløbet finansieres af kassebeholdningen. (jf. pkt. a i tabel 5 og indstillingspunkt a)

Som tidligere år meddeles også tillægsbevillinger på de overførbare bevillinger med lån af næste års budget de steder, hvor det korrigerede budget ikke forventes overholdt i 2023. Dette gøres for at overholde bevillingsreglerne for kommuner. Jf. pkt. b forøges budgetterne med 38,3 mio. kr. i 2023 og reduceres tilsvarende i 2024. (jf. pkt. b i tabel 5 og indstillingspunkt b)

Endeligt anbefales der bevillingsmæssige justeringer på baggrund af budgetopfølgningen vedrørende renter, afdrag på lån samt finansiering. (jf. pkt. c i tabel 5 og indstillingspunkt c)

Tabel 5: Bevillingsmæssige justeringer

Bevillingsmæssige justeringer

	Udvalg	Bevilling / Eventuel bemærkning	Beløb i kr.
Pkt. a	Tillægsbevillinger vedr. ikke-overførbare områder m.m. jf. udvalgenes indstilling		
	SSU	32 Psykiatri og handicap	781.000
	SSU	33 Sundhed	6.371.000
	SSU	34 Sociale ydelser	17.320.000
	EBBU	41 Uddannelse og beskæftigelse	-19.388.000
	EBBU	43 Erhverv og bolig	-250.000
	ØKU	61 Økonomi og personale	-1.879.000
	ØKU	64 Politikere	-861.000
	I alt	Finansieret af kassebeholdningen	2.094.000
Pkt. b	Tillægsbevilling vedr. overførbare områder - lån af næste års budget		
	BSU	12 Børn og Familie	27.097.000
	SSU	32 Psykiatri og handicap	8.108.000
	NMPU	57 Kollektiv trafik	3.000.000
	ØKU	63 Folkemødet	113.000

I alt	Lånt af næste års budget	38.318.000
-------	--------------------------	------------

Pkt. c Øvrige bevillinger

ØKU	91 Renteindtægter	1.240.000
ØKU	92 Renteudgifter	-2.920.000
ØKU	93 Afdrag på udlån	-6.640.000
ØKU	94 Afdrag på lån	-230.000
ØKU	95 Optagelse af lån	6.000.000
ØKU	97 Skatter	-1.570.000
ØKU	98 Balanceforskydninger	770.000
I alt	Tilføres kassebeholdningen	-3.350.000

I alt		37.062.000
--------------	--	-------------------

Bilag

Bilag 1: Resultatopgørelsen

Bilag 2: Oversigt over udvalg, centre og bevillinger

Bilag 3: Anlægsoversigt

Punkt 6: Finansiering af merudgifter i 2023 vedrørende fordrevne fra Ukraine

23/23882

Politisk sagsgang

Økonomi- og Klimaudvalget indstiller

Kommunalbestyrelsen beslutter

Resumé

I forbindelse med budgetopfølgningen pr. 31. oktober er de faktiske og forventede ukrainerelaterede udgifter gjort op.

Der har ikke været budgetlagt til udgifter til fordrevne ukrainere i 2023 på de respektive bevillinger, og der skal derfor træffes beslutning om at give tillægsbevillinger til merudgifterne. Merudgifterne finansieres fra den centrale pulje til ukrainerelaterede udgifter på bevilling 61 Økonomi og personale og delvis af en kassefinansieret tillægsbevilling til det ikke-overførbare område. Sidstnævnte sker i sagen med den samlede budgetopfølgning.

Merudgifterne skal i 2024 som udgangspunkt holdes indenfor centrenes budgetter på grund af kommunens økonomiske situation og usikkerheden omkring en eventuel kompensation fra staten.

Indstilling

Kommunaldirektøren indstiller, at

- der gives tillægsbevillinger på i alt 5.720.000 kr. kr. til driftsbevillingerne som anført i tabel 3 i 2023, alle finansieret af puljen 'ukrainerelaterede udgifter' på bevilling 61 Økonomi og personale.

Beslutning Økonomi- og Klimaudvalget den 13-12-2023

Anbefales.

Sagsfremstilling

Flygtningesituationen i Ukraine har medført en række merudgifter for Bornholms Regionskommune som følge af, at kommunen skal yde kommunal service til fordrevne ukrainere.

På baggrund af budgetopfølgningen pr. 31. oktober er der opgjort det forventede merforbrug relateret til de fordrevne ukrainere i 2023. For hele 2023 forventes der samlede udgifter på 6,0 mio. kr.

I budgetopfølgningen indgår forbrug vedrørende fordrevne fra Ukraine i opfølgningen på de respektive områder. I tabel 1 ses en opsamling på de forventede udgifter i 2023.

Tabel 1: Udgifter relateret til fordrevne ukrainere fordelt på områder, i 1.000 kr.

Område	Forventet regnskab 2023
Skoleområdet samlet	3.874
Modtagerklasser	3.383
Øvrige	491
Dagtilbudsområdet samlet	815

Udgifter til integrerede børn i dagtilbud	739
Modtagelse (afdækning af faglige og sociale kompetencer og afledt støttebehov mv.)	6
Øvrige	70
Administration samlet	700
Jobcentre	700
Specialiseret voksenområde samlet	331
Øvrige	331
Sundhedsområdet samlet	300
Øvrige	300
Udgifter relateret til fordrevne ukrainere i alt	6.020

Modtaget kompensation

Kommunerne er som en del af økonomiaftalen kompenseret for 900 mio. kr. i midtvejsreguleringen.

Bornholms Regionskommune kompenseres derfor for i alt 6,0 mio. kr. i 2023, hvilket svarer til de afsatte midler i den centrale pulje til fordrevne fra Ukraine.

Den modtagne finansiering fra staten har således kunne dække kommunens direkte udgifter til de ukrainske flygtninge.

Ikke-overførbare områder der kan rumme udgifter til fordrevne fra Ukraine

Som det ses af tabel 2 er 0,3 mio. kr. af merudgifterne på ikke-overførbare bevilling. Disse merudgifter indgår i den samlede justering af budgetterne på de ikke-overførbare områder i den særskilte sag om den samlede budgetopfølgning pr. 31. oktober. Merudgifterne vil derved kassefinansieres.

Tages der højde for ovenstående, vil merudgifterne kunne nedjusteres med 300.000 kr. på de ikke-overførbare områder.

Som det ses af tabel 2, vil der samlet set forventes merudgifter på 5,7 mio. kr. i 2023 på overførbare bevillinger.

Tabel 2: Merudgifter i 2023 vedrørende fordrevne fra Ukraine, i 1.000 kr.

Udvalg	Bevilling	Forventede merudgifter i 2023	Fordelt på bevillingstype	
			Merudgifter på overførbare bevilling	Merudgifter på ikke-overførbare bevilling
BSU	11 Dagpasning	815	815	
BSU	13 Undervisning	3.874	3.874	
SSU	32 Psykiatri og handicap	331	331	
SSU	33 Sundhed	300		300

EBBU	41 Uddannelse og beskæftigelse	700	700	
I alt		6.020	5.720	300

Merudgifterne på de overførbare bevillinger på 5.720.000 kr. indstilles finansieret af den centrale pulje til 'ukrainerelaterede udgifter' på bevilling 61 Økonomi og personale.

Puljen er på 6.000.000 kr. Der vil efter finansieringen af merudgifterne til fordrevne ukrainere være et restbudget på 280.000 kr.

Merudgifterne skal holdes indenfor rammerne i 2024

Den usikre situation betyder, at der er væsentlig usikkerhed forbundet med det forventede udgiftsniveau i 2024. Der er ej heller klarhed over en eventuel finansiering fra statslig side, da Regeringen og KL er enige om at følge op på håndteringen for 2024 i forbindelse med økonomiaftalen for 2025.

Kommunens økonomi er presset og der er iværksat initiativer til en opbremsning af forbruget og for at imødegå en del af faldet i kassebeholdningen.

Dertil indgår de ukrainske flygtninge i befolkningsprognosen for 2024 og dermed også i tilpasningen af budgettet for den demografiske udvikling i kommunens befolkning, hvormed fx dagtilbuds- og skoleområdet er delvis kompenseret for opgaven.

Med baggrund i ovenstående vil udgifterne til de fordrevne fra Ukraine som udgangspunkt skulle holdes indenfor de respektive bevillinger i 2024.

På bevilling 41 Uddannelse og beskæftigelse afdækkes mulighederne for at kunne finansiere eventuelle merudgifter til sagsbehandling med forventede merindtægter på integrationsområdet.

Der vil være fokus på at få nedbragt udgifterne til modtageklasser på skoleområdet.

Økonomiske konsekvenser

Merudgifterne på 300.000 kr. på de ikke-overførbare bevillinger finansieres som en del af justeringen i sagen om den samlede budgetopfølgning pr. 31. oktober.

Der gives tillægsbevillinger på de overførbare bevillinger for merudgifter på i alt 5.720.000 kr. i 2023 til de enkelte bevillinger – jf. tabel 3. Tillægsbevillingerne finansieres af puljen 'ukrainerelaterede udgifter' på bevilling 61 Økonomi og personale.

Tabel 3: Tillægsbevillinger til merudgifter vedrørende fordrevne fra Ukraine på de overførbare bevillinger, i 1.000 kr.

Udvalg	Bevilling	Tillægsbevilling
BSU	11 Dagpasning	815
BSU	13 Undervisning	3.874
SSU	32 Psykiatri og handicap	331
EBBU	41 Uddannelse og beskæftigelse	700
I alt		5.720

Punkt 7: Orientering om mål og måltal for BRK's organisation og medarbejdere

20/5731

Politisk sagsgang

Økonomi- og Klimaudvalget orienteres

Resumé

Bornholms Regionskommune har politisk fastsatte mål og måltal for ansatte på særlige vilkår, elever/lærlinge samt ansatte af ikke-vestlig herkomst. Måltallene fortæller noget om, hvordan regionskommunen over årene udvikler sig som arbejdsplads og derfor indgår de i ”Politik for en attraktiv arbejdsplads”. Én gang årligt forelægges en status på de politisk fastsatte måltal til politisk orientering.

Indstilling

Kommunaldirektøren indstiller

- Sagen til orientering

Beslutning Økonomi- og Klimaudvalget den 13-12-2023

Orientering givet.

Sagsfremstilling

Politikere og ansatte har sammen et ansvar for, at det er attraktivt at arbejde i Bornholms Regionskommune. ”Politik for en attraktiv arbejdsplads” er det fælles udgangspunkt for, hvordan vi arbejder med at udvikle og positionere kommunen som arbejdsplads. Det er nødvendigt, hvis kommunen som arbejdsgiver skal stå distancen på et arbejdsmarked med generel og tiltagende mangel på arbejdskraft.

Bornholms Regionskommune skal være et godt og attraktivt sted at arbejde for flest muligt, hvis vi både i dag og i fremtiden skal lykkes med at have ansatte nok til at løse de mange forskellige opgaver, kommunen har på Bornholm.

I politikken er der derfor mål og måltal for regionskommunens ambitioner som arbejdsplads i forhold til tre specifikke grupper på arbejdsmarkedet:

- Ansatte af ikke-vestlig herkomst
- Ansatte på særlige vilkår
- Elever og lærlinge.

For at kunne følge udviklingen får Økonomi- og Klimaudvalget en status på mål og måltal for de tre grupper af ansatte i Bornholms Regionskommune én gang om året. Mål og måltal samt tallene for de sidste fire år fremgår af tabellen herunder:

Status på mål og måltal for BRK's organisation og medarbejdere

	Mål eller måltal	2020	2021	2022	2023
Ansatte af ikke-vestlig herkomst	Mindst på niveau med andelen i befolkningen på Bornholm	89 %	93 %	101 %	-
Ansatte på særlige vilkår	9% af alle fastansatte	9,3 %	8,7 %	8,8 %	8,9 %
Elever og lærlinge	6% af alle fastansatte	5,3	5,1	5,2%	4,6

% % %

Alle mål og måltal er helt eller næsten realiseret

Status i efteråret 2023 er, at alle tre mål er enten helt eller næsten realiseret.

Ansatte på særlige vilkår er medarbejdere, som er ansat med løntilskud, i fleksjob, skånejob, seniorjob, i en integrationsstilling eller på en §56-aftale. Andelen af ansatte på særlige vilkår har ligget stabilt i en årrække og gør det fortsat.

Målet om at elever og lærlinge udgør 6 % af alle fastansatte er ikke realiseret. Andelen er lavere i dag end de tre foregående år. Der er dog tale om små tal – i 2022 var der 200 elever/lærlinge mens tallet i 2023 er 177 elever/lærlinge. Bornholms Regionskommunes mål er at tilbyde og imødekommer ønsker om elev- og lærlingepladser på alle arbejdspladser, hvor det giver fagligt mening.

Procenterne for ansatte af ikke-vestlig herkomst i Bornholms Regionskommune illustrerer, hvor vidt denne gruppe af ansatte er hhv. under eller overrepræsenteret blandt ansatte i regionskommune sammenlignet med i befolkningen på Bornholms som helhed. Hvor der tidligere har været en underrepræsentation, er andelen af ansatte af ikke-vestlig herkomst nu lidt større i Bornholms Regionskommune end i befolkningen på Bornholm som helhed. Det skal bemærkes at disse nøgletal leveres via Kommunernes Landsforening fra Danmarks Statistik. De kommer med et kalenderårs forsinkelse sammenlignet med vores egne nøgletal, og derfor er de nyeste fra 2022.

Aftale om årlig opfølgning på mål og måltal

Bornholms Regionskommune har også tidligere haft politisk fastsatte mål og måltal for ansatte på særlige vilkår, elever/lærlinge, ansatte af ikke-vestlig herkomst samt for ligestilling. Ved godkendelse af Politik for en attraktiv arbejdsplads d. 14. oktober 2021 besluttede kommunalbestyrelsen, at disse mål og måltal nu indgår i den samlede politik. Dertil at status på de politisk fastsatte mål og måltal om BRK's organisation og medarbejdere skulle forelægges Økonomi- og Klimaudvalget til orientering én gang om året.

Status på nøgletal for ligestilling er ikke med i denne orientering, da nøgletal om ligestilling allerede er behandlet i maj måned i både Økonomi- og Klimaudvalget og Kommunalbestyrelsen som del af Ligestillingsredegørelsen for 2023.

Økonomiske konsekvenser

-

Punkt 8: Orientering om ansøgningsformular til projekter med Bornholms Regionskommune

23/11665

Politisk sagsgang

Økonomi- og Klimaudvalget orienteres.

Resumé

Administrationen har udarbejdet en formel indgang til Bornholms Regionskommune (BRK) for eksterne parter, der gerne vil have kommunen til at deltage i et projekt. Formålet med indgangen er at sikre, at nye projekter bliver båret ind i BRK på en standardiseret måde.

Indstilling

Kommunaldirektøren indstiller

- ansøgningsformular til projekter med BRK til orientering.

Beslutning Økonomi- og Klimaudvalget den 13-12-2023

Orientering givet.

Sagsfremstilling

Økonomi- og Klimaudvalget orienteres hermed om ”Ansøgningsformular til projekter med Bornholms Regionskommune” (bilag 1) og ”Juridisk guide til eksterne projekter” (bilag 2).

Direktionen er opmærksom på at ansøgninger om støtte af den ene eller anden art til projekter i civilsamfundet kommer ind til kommunens 10 centre via forskellige fora, netværk og relationer.

Kommunen er en vigtig faktor i det bornholmske samfund, men har ikke mulighed for at gå ind i eller økonomisk støtte alle de projektforslag, som kommunen modtager. Det kan der være mange årsager til, men særligt kommunens juridiske og økonomiske rammer, skal iagttages hver gang. Såfremt et projekt ikke kan realiseres, kan der alt andet lige undgås spild af ressourcer, hvis dette afklares på et tidligt tidspunkt i processen.

For at kommunen i højere grad fremstår professionel i kontakten med borgere, foreninger og virksomheder, har administrationen udarbejdet en formel indgang til BRK for eksterne parter, der gerne vil have kommunen til at deltage i et projekt.

Den endelige prioritering af hvilke projekter, der skal gennemføres eller støttes, ligger i kommunalbestyrelsen og de politiske udvalg. Inden den politiske prioritering vil administrationen prækvalificere indkomne projektansøgninger med fokus på blandt andet juridiske og økonomiske forhold.

Ansøgningsformularen vil forventeligt blive taget i brug i første halvår 2024.

Ansøgningsformularen vil blive suppleret af nedenstående afgrænsning, så det er tydeligt, hvilke typer projektidéer, som kan henvises til ansøgningsformularen. Nedenfor er en række eksempler på typer af projekter, der egner sig og ikke egner til den nye ansøgningsproces:

Eksempler på projektidéer, der egner sig til at henvide til ansøgningsformularen

Projektidéer, hvis initiativ kommer fra borgere, foreninger eller virksomheder, herunder:

- Anlægsprojekter såsom en svømmehal eller et sundhedshus
- Kulturelle arrangementer såsom en koncert eller et folkemøde
- Ny viden såsom en analyse eller redegørelse
- Økonomisk tilskud
- Partnerskaber, råd og foreninger, som BRK ønskes at være en del eller medlem af

Eksempler på projektidéer og samarbejder, det ikke egner sig til at henvise til ansøgningsformularen

- Alle projekter, der har BRK som initiativtager
- Projekter i samarbejde mellem BRK og andre offentlige myndigheder
- Projekter, der allerede er i drift
- Projekter som, projektejeren vurderer, kun vil kræve en begrænset indsats fra BRK's side og som ikke repræsenterer nogen økonomiske, juridiske eller politiske risici

Økonomiske konsekvenser

Som udgangspunkt har ansøgningsformularen ingen økonomiske konsekvenser udover et administrativt ressourcetræk, som løbende vil blive evalueret.

Bilag

Bilag 1. Ansøgningsformular til projekt med Bornholms Regionskommune_10OKT23

Bilag 2. Juridisk guide til eksterne projekter_10NOV23

Punkt 9: Ny model for dialogmøder mellem fagudvalg og centre

23/11967

Politisk sagsgang

Økonomi- og Klimaudvalget beslutter

Resumé

Administrationen har vurderet, at modellen for forberedelse og afvikling af dialogmøder med fordel kan gentænkes. Derfor er der udarbejdet et forslag til ny model for dialogmøder, som kan træde i kraft den 1. januar 2024.

Indstilling

Kommunaldirektøren indstiller, at

- Forslag til ny model for dialogmøder, som beskrevet i sagsfremstillingen, godkendes og evalueres i sommeren 2025

Beslutning Økonomi- og Klimaudvalget den 13-12-2023

Godkendt.

René Danielsson gør brug af standsningsretten og løfter sagen til kommunalbestyrelsens behandling.

Sagsfremstilling

Dialogmøderne er en del af budgetprocessen og er indarbejdet i såvel den politiske som den administrative budgetvejledning som i udvalgenes årshjul.

Nuværende model for dialogmøder

Hidtil har årets første dialogmøde været en slags Rigets tilstand, centrets udfordringer og succeser, herunder implementering af årets budget. Årets andet dialogmøde har omhandlet udmøntningen af det vedtagne budget. Økonomi-, Erhvervs-, og Planudvalget har den [4. november 2021](#) besluttet, at CenterMED fastlægger emner for møderne og deltagerkredsen samt at længden af dialogmøderne fastlægges under forberedelsen af møderne i dialog mellem administrationen og udvalgsformænd.

Forslag til ny model for dialogmøder

Formålet med dialogmøderne

Formålet er at give udvalget en orientering om, hvordan det går med at implementere årets budget og skabe en dialog i et MED-perspektiv. Der kan også ske en orientering om nye reformer, lovgivning, opsamling på politikker mv., der har betydning for arbejds-, personale-, samarbejds- og arbejdsmiljøforhold.

Interval – dialogmøder afholdes én gang årligt

Dialogmøderne afholdes én gang årligt. Baggrunden for reduktionen fra to til ét årligt dialogmøde er, at mødeforberedelsen er ressourcekrævende og det kan bidrage til at nedbringe arbejdspresset i organisationen. Møderne afholdes i februar og marts måned, så de kan fordeles over to udvalgmøder for de udvalg, der har flere dialogmøder.

I det første år (2024) afholdes dialogmøderne i marts og april måned af hensyn til den fornødne tid til planlægningen.

Derudover skal det være muligt for CenterMED at aflyse et dialogmøde, hvis der ikke er relevante MED-temaer for dialog. Dette er alene relevant for centre, der refererer til flere udvalg.

Valg af temaer til dialogmøderne

Som noget nyt, får de politiske fagudvalg mulighed for at ønske et tema belyst ved dialogmødet. I praksis sker dette ved beslutning på fagudvalgenes møder i december måned. Herudover fastsætter CenterMED temaer. Temaerne skal være MED-relevante, dvs. omhandle personale- og arbejdsforhold. Faglige emner behandles i de faglige temamøder.

I det første år (2024) vil fagudvalgene beslutte temaer på udvalgmøderne i januar måned.

Faglige temamøder

Der planlægges med temamøder hen over året, hvor fagcentrene udfolder faglige temaer. De politiske fagudvalg beslutter i samarbejde med administrationen antal og tidsrum for afholdelse af temamøderne ved mødeplanlægningen for det kommende år. Temamøder lægges forud for de ordinære møder. De faglige temamøder er ikke en del af budgetprocessen.

Deltagere i dialogmøderne

Det er fortsat CenterMED, der udpeger deltagerne til dialogmøderne. Det kan være medlemmer af CenterMED og/eller øvrige medarbejdere.

Længden af dialogmøderne

Længden af dialogmøderne fastlægges under forberedelsen af møderne i dialog mellem udvalgsformænd- og personer og administrationen.

Forberedelse af dialogmøderne

CenterMED forbereder dialogmøderne, inklusive emner foreslået af det politiske fagudvalg. Centerchefen sørger for, at oplæg fremsendes til udvalget senest 1 uge før mødet.

BRK's værdigrundlag

For at skabe et forum for konstruktiv dialog, hvor både medarbejdere og politikere har plads til at give deres mening til kende, tydeliggøres BRK's værdigrundlag i dagsordenspunktet, der knytter sig til dialogmøderne.

HovedMED's behandling

Forslag til ny model for dialogmøder er blevet drøftet i HovedMED ved møde den 29. november 2023. HovedMED bakker op om den nye model for dialogmøder, som beskrevet i sagsfremstillingen med en bemærkning om, at det ved reducere til ét årligt dialogmøde mellem fagudvalg og centre er væsentligt, at både politikere og centre har en opmærksomhed på kvaliteten af dialogmødet. For at understøtte kvaliteten af dialogmøderne, udarbejder arbejdsgruppen en guide til CenterMED med henblik på god planlægning af møderne. Derudover foreslår HovedMED, at den nye model evalueres inden udgangen af den gældende politiske konstitueringsperiode (sommeren 2025), hvor både de politiske fagudvalg og CenterMED evaluerer modellen.

Økonomiske konsekvenser

Der er ingen økonomiske konsekvenser

Punkt 10: Ny genopretningsplan for at opnå økonomisk balance i Center for Børn og Familie samt tilpasning af perioden for genopretningsplanen

23/9720

Politisk sagsgang

Børne- og Skoleudvalget indstiller

Økonomi- og Klimaudvalget beslutter

Resumé

Det har, siden første budgetopfølgning, været forventet, at Center for Børn og Families bevilling 12 afslutter 2023 med et merforbrug. Den første genopretningsplan for området blev besluttet i maj 2023 af Børne- og Skoleudvalget og Økonomi- og Klimaudvalget. I juni blev der bevilget 11,3 mio. kr., på baggrund af et yderligere forhøjet merforbrug.

Trods de tiltag som er sat i værk og de budgettilførsler, som der har været til området, forventes merforbruget i 2023 at lande på 27,1 mio. kr.

Det er administrationens vurdering, at der trods genopretningsplanen vil være et underskud ultimo 2025 på 19,8 mio. kr. Hvis genopretningen ses over tre år, forventes et underskud ultimo 2026 på 15,5 mio. kr.

I denne sag præsenteres derfor en ny genopretningsplan, som indeholder delelementer fra den oprindelige plan (med investeringsperspektiver) og nye reduktioner i driftsudgifter, som kan iværksættes for at bringe områdets økonomi i balance over tre år. Der er udarbejdet nye forslag til reduktioner i driftsudgifter for i alt 9,3 mio. kr. årligt. Heraf peger administrationen på forslag til reduktioner i driftsudgifter for 5,2 mio. kr. årligt, der vil kunne bringe centrets økonomi i balance med udgangen af 2026. Derfor forslår administrationen samtidig en genopretningsperiode på tre år, hvilket anses som det mest realistiske scenarie.

Indstilling

Velfærdsdirektøren indstiller, at:

- den ny genopretningsplan, inkl. administrationens anbefalinger til yderligere driftsreducerende tiltag for 5,2 mio. kr. årligt, godkendes og perioden forlænges til 2026 (se tabel 4).

Beslutning Børne- og Skoleudvalget den 05-12-2023

Anbefales og sendes i høring i Handicaprådet.

Beslutning Økonomi- og Klimaudvalget den 13-12-2023

Godkendt.

Sagsfremstilling

Historik

Budgettet for bevilling 12 Børn og Familie blev i 2023 løftet med 30,5 mio. kr. som følge af vurderingerne af området op til budgetforhandlingerne i august 2022. Regnskabsafslutningen for 2022 viste et større merforbrug end forventet, og dermed et underskud på 40,4 mio. kr. på bevilling 12 Børn og Familie før overførsler. Dette underskud blev ikke overført til Budget 2023.

På baggrund af den øgede budgetoverskridelse i 2022 blev der udarbejdet en prognose for forbruget på bevilling 12 Børn og familie i 2023. Denne viste et forventet årligt merforbrug på 23,9 mio. kroner.

Henholdsvis den 2. og 10. maj behandlede Børne- og Skoleudvalget og Økonomi- og Klimaudvalget indhold og tiltag i en genopretningsplan for Center for Børn og Familie for årene 2023-2025. Forventningen var på det tidspunkt, at

genopretningsplanen ville nedbringe merforbruget i 2023 til 14 mio. kr.

Ved budgetopfølgning i maj 2023 viste merforbruget sig at være større. Som følge af politisk godkendelse i juni, blev der således tilført 11,4 mio. kr. til Børn og Families budget i indeværende år som tillægsbevilling, og budgettet er ligeledes forhøjet i overslagsår.

Gennem de seneste år er der i alt tilført bevilling 12 Børn og Familie 56,9 mio. kr. – jf. tabel 1. Dels gennem annullering af underskud i 2021 og 2022, men også via egentlige budgetløft i forbindelse med budgetforhandlingerne for B2023 og B2024.

Tabel: 1 Udvikling i budgettet på bevilling 12 Børn og Familie, 2021-2024

	2021	2022	2023	2024
Beløb i mio. kr.				
	Beløb i 2024-pl			
Korrigeret budget ekskl. overførsler	215,1	233,7	241,9	243,8
? heraf korrektioner af budget som følge af ubalancer	15,1	33,4	45,3	56,9
? heraf korrektioner som følge af politiske prioriteringer	-0,2	-0,4	1,0	-10,6
? heraf korrektioner som følge af lov- og cirkulæreprogram	-5,1	-5,1	-5,6	-3,3

Note: Vedr. korrektionerne af budgettet, ”+” angiver budgettilførsler og ”-” angiver budgetreduktioner. Budgettet i 2024 er samlet set løftet med 56,9 mio. kr. i forhold til 2021 som følge af udgiftspres og ubalancer på bevilling 12. Derudover indeholder budgettet politiske prioriteringer, ændringer som følge af lov- og cirkulæreprogrammet, samt øvrige tekniske korrektioner.

Som følge af demografiudvikling, opnormeringer, hjemtagelse af familieplejen mv. ses der en stigning i antallet af ansatte i Børn og Familie i samme periode – se tabel 2.

Tabel 2: Udvikling i antal årsværk på bevilling 12, 2019-2023

	aug-19	aug-20	aug-21	aug-22	aug-23
Børne- og Familiehuset	17,7	18,9	21	22,9	22
Børne- og Ungeteam vest	32,2	35,1	14,5	15,7	15,2
Børne- og Ungeteam øst	0	0	14,2	12,9	15,5
Familiepleje og Støttekorps	10,6	13,2	24,5	25,9	29,3
Pladsanvisningen og Koordinering	10	10,1	10,7	10,7	10,6
Pædagogisk Psykologisk Rådgivning	23,3	28,8	29,5	29,6	32,5
Rådgivning og Tidlig Indsats	19,9	19,2	27,8	30,2	31,7
Sundhedsplejen og Familiehuset	12,5	12,5	12,2	16,1	15,8
Ungehuset	14,1	17,9	26,1	26,1	24,1
I alt	140,3	155,7	180,5	190,1	196,7

Kilde: KRL

*Note: I 2021 hjemtog BRK opgaven med Familieplejen, hvilket påvirker antallet af årsværk

Som helhed har genopretningsplanens tiltag ikke haft den ønskede effekt, og har vist sig sværere at realisere end først antaget, både i forhold til tiltagenes omfang men også igangsættelsestidspunkt.

Ny genopretningsplan

Den seneste budgetopfølgning for bevilling 12 Børn og Familie viser et forventet merforbrug i 2023 på 27,1 mio. kr. faldende til 22,9 mio. kr. i 2026. Se tabel 3. I tabel 3 fremgår samtidig den forventede effekt af den ny genopretningsplan, hvorved der forventes balance i økonomien med udgangen i 2026.

Tabel 3: Forventet resultat på bevilling 12 inkl. genopretningsplan, 2023-2026

	2023	2024	2025	2026
Beløb i mio. kr.	Beløb i 2023-pl	Beløb i 2024-pl		
Forventet resultat/prognose <i>opdateret 31/10-2023</i>	-27,1	-22,5	-22,6	-22,9
Forventet effekt af ny genopretningsplan		30,4	33,4	33,4
Forventet balance	-27,1	7,9	9,8	9,8
<i>Akkumuleret balance</i>	<i>-27,1</i>	<i>-19,2</i>	<i>-9,4</i>	<i>0,4</i>

Note: "+" angiver mindreforbrug/overskud og "-" angiver merforbrug/underskud.

Den ny genopretningsplan fremgår af tabel 4 og udgiftsreducerende tiltag udspecificeres i bilag 1. Den samlede liste med mulige udgiftsreducerende tiltag findes i bilag 2. Genopretningsplanen tager i vid udstrækning udgangspunkt i den oprindelige genopretningsplan fra maj 2023, dog er der mindre justeringer i potentiale i enkelte tiltag.

Tabel 4: Ny genopretningsplan for 2024-2026

Nr.	Tiltag	2024	2025	2026
		Beløb i mio. kr.		
1	Hjemtagelse: Forældrekompetenceundersøgelser	-0,293	-0,293	-0,293
2	Hjemtagelse: Opgaver fra FFA	-1,380	-1,380	-1,380
3	Omorganisering: Intensive forebyggende foranstaltninger	-10,107	-12,107	-12,107
4	Karens ved nyansættelser (10 ansættelser per år, 2 måneder)	-0,900	-0,900	-0,900
5	Reducere i Administration og Det Gule Team	-2,200	-2,200	-2,200
6	Reduktion i Det Tværgående Støttekorps 10 %	-1,200	-1,200	-1,200
7	Rekruttering af 3 unge til MIFU	-3,960	-3,960	-3,960
8	Afvikling af Børn & Families brug af Klub Stjernen	-0,500	-0,500	-0,500
9	Implementering af Ankestyrelsens praksis (færre udgifter til tabt arbejdsfortjeneste)	-1,000	-1,000	-1,000

10	Fjerne udgifter til vikarer	-3,360	-3,360	-3,360
11	Familiepleje fastholdelse af 2022-budget	-0,300	-0,300	-0,300
12	Udgiftsreducerende tiltag i	-5,200	-5,200	-5,200
I alt		-25,200	-27,200	-27,200

Note:”-” angiver mindreforbrug/overskud.

Administrationen anbefaler en treårig genopretningsperiode, idet der ved en toårig genopretningsperiode ville skulle findes udgiftsreducerende tiltag for 9,9 mio. kr. årligt, hvilket ikke vurderes realistisk at gennemføre uden for store konsekvenser for driften og forudsætningerne for lovmedholdelig praksis.

Eksterne anbefalinger til styring i Center for Børn og Familie

Som del af det originale arbejde med Børneområdet i balance, arbejder Center for Børn og Familie med en ny organisering i centret per 1. januar 2024, som skal styrke mulighederne i det tværfaglige samarbejde og kunne levere rettidige og nødvendige indsatser til børn, unge og deres familier.

Samtidig har centret et fornyet fokus på lokale og nære løsninger med udgangspunkt i børns, unges og familiers netværk, samt øget fokus på intensive hjemmebaserede indsatser til fordel for udenøs foranstaltninger.

Der er arbejdet med at frigive ressourcer til den faglige ledelse, særligt i myndighedsafdelingen, dette blandt andet ved ansættelse af en socialfaglig jurist, en kontraktforhandler og tilførsel af administrative ressourcer. Samtidig har centret prioriteret ressourcer til faglig ledelse, sådan at der på kort sigt vil ses en forbedring i sagsgennemgange, registreringspraksis med videre, da disse er en forudsætning for bedre styring.

Med viden og erfaring fra bl.a. De Små Børns Bornholm og MIFU arbejdes der kontinuerligt med udvikle mindset og arbejdsgange både internt i centret og på tværs af centre. Dette med formål at fordre den fælles opgaveløsning og den fælles forståelse. Dette sker f.eks. ved at lave samarbejdsaftaler og fælles kompetenceudvikling.

Komponent er kommet med en række anbefalinger til centrets fremtidige drift (se bilag 3) på baggrund af de analyser mv., som er leveret i Center for Børn og Familie gennem de seneste år.

I den forbindelse kan det nævnes, at

- der med erfaringer fra De små børns Bornholm arbejdes kontinuerligt på at udvikle og optimere centrets egne tilbud, for i højere grad at kunne løfte opgaver tæt på børn, unge og familiers levede liv og oplevede behov; eks. MIFU, Styrket Sundhedspleje, Styrket Familiepleje mm.
- der er etableret nye arbejdsgange som understøtter den systematiske gennemgang af eksisterende sager, hvor der er et styrket fokus på hjemgivelse og generel mulighed for at træde ned ad indsatstrappen.
- der arbejdes målrettet med at optimere processer og arbejde mere effektivt, med henblik på at nedbringe aktuelle ventelister og undgå at nye oparbejdes. Det faglige arbejde tilrettelægges så flere børn, unge og familier kan omfattes af indsatsen inden for nuværende kapacitetsniveau.
- der arbejdes på at sikre det nødvendige styringssetup i de respektive afdelinger, for at kunne tilvejebringe nødvendige data og optimere adgang til, og overblik over, efterspørgsel, kapacitet og udvikling. Der er planlagt fælles kompetenceudvikling i forhold til styringspraksis på tværs.
- der arbejdes mod at etablere ”fast track” procedurer for udvalgte underretnings/sagstyper, ligesom der er iværksat proces frem mod en dialogbaseret tilgang ved udviklende bekymringer mm., hvor både samarbejdspartnere og børn, unge og familier inddrages.
- den nye centerledelse udarbejder et fælles ledelsesgrundlag, der underbygger det tværfaglige samarbejde og ansvar for at opnå de fælles faglige og økonomiske mål, og har allerede inden den officielle startdato for den ny organisering taget særligt ansvar for genopretningsplanen.

I opfølgning på den oprindelige genopretningsplans tiltag 3, Intensive forebyggende foranstaltninger, fremgår der ikke en udgiftsreduktion. Den manglende data skyldes, at der ikke er udarbejdet en færdig og godkendt løsning til at logge den præcise besparelse forbundet med en eventuel nedtrapning af en specifik indsats. Der er dog i flere sager foretaget en nedtrapning i indsats, eksempelvis fra opholdssted til plejefamilie, eller opholdssted til anbringelse på eget værelse med ekstra støtte fra ungekonsulenter.

Derudover indgår muligheden for at tage nye lokaliteter i brug, for at opnå det fulde forventede potentiale. Derfor er der foretaget konsekvent opfølgning på mulighederne for at overtage lejemaal mv. på allerede kendte og tiltænkte adresser.

Der arbejdes på at gøre yderligere ledelsesinformation tilgængeligt for det politiske niveau på intranettet.

Økonomiske konsekvenser

-

Supplerende sagsfremstilling til ØKU 13.12.2023

Det har desværre sneget sig fejl ind i to af tabellerne i sagsfremstillingen. Der er intet i indstilling og sagsfremstilling i øvrigt der skal rettes.

Nedenfor er indsat to korrigerede tabeller. De ændrede tal er markeret med gråt.

Tabel 3: Forventet resultat på bevilling 12 inkl. genopretningsplan, 2023-2026

	2023	2024	2025	2026
Beløb i mio. kr.	Beløb i 2023-pl	Beløb i 2024-pl		
Forventet resultat/prognose <i>opdateret 31/10-2023</i>	-27,1	-22,5	-22,6	-22,9
Forventet effekt af ny genopretningsplan		30,4	32,4	32,4
Forventet balance	-27,1	7,9	9,8	9,5
<i>Akkumuleret balance</i>	<i>-27,1</i>	<i>-19,2</i>	<i>-9,4</i>	<i>0,1</i>

Note: "+" angiver mindreforbrug/overskud og "-" angiver merforbrug/underskud.

Tabel 4: Ny genopretningsplan for 2024-2026

Nr.	Tiltag	2024	2025	2026
		Beløb i mio. kr.		
1	Hjemtagelse: Forældrekompetenceundersøgelser	-0,293	-0,293	-0,293
2	Hjemtagelse: Opgaver fra FFA	-1,380	-1,380	-1,380
3	Omorganisering: Intensive forebyggende foranstaltninger	-10,107	-12,107	-12,107
4	Karens ved nyansættelser (10 ansættelser per år, 2 måneder)	-0,900	-0,900	-0,900
5	Reducere i Administration og Det Gule Team	-2,200	-2,200	-2,200
6	Reduktion i Det Tværgående Støttekorps 10 %	-1,200	-1,200	-1,200
7	Rekruttering af 3 unge til MIFU	-3,960	-3,960	-3,960
8	Afvikling af Børn & Families brug af Klub Stjernen	-0,500	-0,500	-0,500

9	Implementering af Ankestyrelsens praksis (færre udgifter til tabt arbejdsfortjeneste)	-1,000	-1,000	-1,000
10	Fjerne udgifter til vikarer	-3,360	-3,360	-3,360
11	Familiepleje fastholdelse af 2022-budget	-0,300	-0,300	-0,300
12	Udgiftsreducerende tiltag i	-5,200	-5,200	-5,200
I alt		-30,4	-32,4	-32,4

Note:"-" angiver mindreforbrug/overskud.

Beslutning Handicaprådet den 11-12-2023

Handicaprådet tager sagen til efterretning, men ønsker at udtrykke en stor bekymring omkring besparelserne i genopretningsplanen og i særdeleshed omkring muligheden for, at opretholde de forbyggende indsatser ved yderligere besparelser på børneområdet.

Bilag

Bilag 3 Anbefalinger fra Komponent

Bilag 1 Anbefalet liste over udgiftsreducerende tiltag til genopretning af budgetbalance på bevilling 12

Bilag 2 Samlet liste over udgiftsreducerende tiltag til genopretning af budgetbalance på bevilling 12

Punkt 11: Godkendelse af genopretningsplan i Center for Psykiatri og Handicap

23/23769

Politisk sagsgang

Social- og sundhedsudvalget indstiller

Økonomi- og Klimaudvalget beslutter

Resumé

Center for Psykiatri og Handicaps budgetopfølgning pr. 31. oktober 2023 viser et forventet underskud på 7,7 mio. kr.

Center for Psykiatri og Handicap har sammen med Center for Økonomi og Personale udarbejdet en genopretningsplan for at nedbringe merforbruget henover de næste 3 år.

Genopretningsplanen vil således bringe Center for Psykiatri og Handicaps økonomi i balance ved udgangen af 2026.

Indstilling

Velfærdsdirektøren indstiller at:

- Den samlede genopretningsplan godkendes
- Tiltag 6 og 7 sendes i høring i Handicaprådet og Udsatterådet.

Beslutning Social- og Sundhedsudvalget den 04-12-2023

- a) Social- og Sundhedsudvalget anbefaler genopretningsplanens tiltag 1-5, og ikke tiltag 6 og 7.
- b) Godkendt.

Social- og Sundhedsudvalget beder administrationen, inden Økonomi- og Klimaudvalgets møde, at komme med alternative tiltag i stedet for tiltag 6 og 7.

Beslutning Økonomi- og Klimaudvalget den 13-12-2023

Tiltag nr. 1-5 og 8 godkendt. Sagen sendes retur til Social- og Sundhedsudvalget, så udvalget kan finde det resterende manglende beløb. Sagen skal genbehandles på udvalgets februar møde.

Sagsfremstilling

Center for Psykiatri og Handicaps budgetopfølgning for oktober 2023 viser et forventet underskud på 7,7 mio. kr.

Centeret har gennemgået udgifterne i de første 10 mdr. af 2023, for at finde engangsudgifter som ikke findes i overslagsårene, hvilket reducerer det forventede merforbrug for 2024 og årene frem.

Center for Psykiatri og Handicap vurderer således, at det fremtidige merforbrug i årene 2024-2026 vil være 4,6 mio. i alt. Sammenlagt med underskuddet fra 2023 skabes et samlet sparebehov på 12,3 mio. kr. henover årene 2024-2026. De 12,3 mio. er således for at indhente det underskud centeret har i 2023, samt det forventede merforbrug i 2024-2026 jf. tabel 1.

Tabel 1: forventet ubalance på bevilling 32 Psykiatri og Handicap 2023-2026

Opgjort i 1.000 kr.	2023	2024	2025	2026	I alt
Forventet pr. 31. oktober	-10.531				-10.531
Overført overskud fra 2022	2.423				2.423
Tilbageførsel af driftsbudget vedr. Kommandanthøjen 2023	428				428
Forventet underskud 2023	-7.680				-7.680
Forventet underskud 2024-2026		-2.131	-1.431	-1.031	-4.593
Forventet ubalance 2023-2026	-7.680	-2.131	-1.431	-1.031	-12.273

Center for Psykiatri og Handicap har udfærdiget notatet 'Udvikling og tiltag' som beskriver hvilke tiltag centeret har iværksat og kommet i mål med de seneste år, for at beskrive hvordan centeret arbejder målrettet på at nedbringe udgifterne samtidig med at møde borgernes behov. Notatet er vedlagt som bilag.

Årsager til merforbrug

- Der ses en øgning af borgere med komplekse problemstillinger, som kræver ekstra bevillinger til botilbuddene. Årsagerne til den øgede kompleksitet er bl.a. beboere, som er blevet ældre og som udover deres funktionsnedsættelse har fået demens og/eller på anden måde er blevet mere plejekrævende.

Pga. den øgede kompleksitet i opgaveløsningen, er der omlagt timer på tilbuddene til at have en faglig koordinator, til at bistå den faglige opgavevaretagelse, dokumentation og udvikling. De faglige koordinatore har ikke ledelsesansvar.

Timerne er indregnet i den nye takstmodel som træder i kraft 1. januar 2024, og er således indenfor centerets økonomiske ramme.

- På botilbuddene ses merforbrug, som kan henføres til det, at Psykiatri og Handicap udelukkende kan bevillige timer efter serviceloven, og ikke efter sundhedsloven. I 2023 estimeres den del af opgaveløsningen, der er relateret til sundhedslovsydelse at være 1,3 mio. kr.
- Centeret oplever rekrutteringsudfordringer, særligt på døgn- og handicapområdet. Dette medfører, at det faste personale har måtte tage overarbejde, som bliver en ekstra udgiftspost.
- Færre borgere visiteres fra Jobcenteret til afklaringsforløb i Socialpsykiatrien grundet ændret lovgivning på arbejdsmarkedsområdet. Merforbruget opstår fordi tilbuddet er afhængig af et vist antal borgere, for at tilbuddet er rentabelt.
- Endnu manglende indfrielse af besparelse vedrørende investeringscase i budget 2023 om etablering af 4 nye boliger på Kommandanthøjen, samt kun delvis indfrielse af besparelse i Socialpsykiatrien.

Tiltag til genopretning af budgettet

Center for Psykiatri og Handicap har 7 tiltag til at bringe budgettet i balance frem mod 2026 – disse er uddybet i bilaget 'Genopretningsplan'.

Forslagene 1-5 forventes at kunne foretages uden borgerrettede serviceforringelser, mens forslagene 6 og 7 indebærer borgerrettede serviceforringelser i form af reduceret åbningstid i aktivitets- og samværstilbud.

Forslaget om at reducere i åbningstid i de visiterede aktivitets- og samværstilbud, indebærer en times mindre åbning pr. dag gældende for aktivitets- og samværstilbud i Center for Psykiatri og Handicap.

Bornholms Regionskommunes kvalitetsstandard for § 104 om aktivets- og samværstilbud tilsiger, at borgerne som udgangspunkt tilbydes 15 timer pr. uge, hvorfor Center for Psykiatri og Handicap vurderer at borgernes visiterede timer kan rummes indenfor den resterende åbningstid.

Tiltag til genopretning	Note				
1 Besparelse ved vakante stillinger		500	500	500	1.501
2 Statsrefusion ift særligt dyre enkeltsager, ny tildelingsmodel		700	400	400	1.500
3 Implementering af velfærdsteknologiske løsninger		500	500	500	1.500
4 Reducere i uddannelse/kurser		100	100	200	400
5 Oprettelse af interne vikarteams på egne botilbud		1.350	1.661	1.661	4.672
6 Lukning af lørdags og helligdags åbent i Midtpunktet i Socialpsykiatrien	*	500	500	500	1.500
7 Reduceret åbningstid i aktivitets- og samværstilbud (SEL § 104 visiterede tilbud) *	*	400	400	400	1.200
Sum af nye besparelser		4.050	4.061	4.161	12.273
Justering af serviceniveau (markeret med *), udgør i alt		900	900	900	2.700

Konsekvenser ved tiltag

Særligt tiltaget 'Lukning af lørdags- og helligdagsåbent i Midtpunktet' forventes at have konsekvenser for borgerne.

Tilbuddets brugere er blandt de mest udsatte og ensomme borgere på Bornholm, og benytter typisk tilbuddet som kompensation for det private netværk de ikke har, eller kun har i meget begrænset omfang. De nuværende åbningstider betyder, at borgerne pt. kun er uden et tilbud en enkelt dag i weekenden, og derfor ofte lykkes med at holde ud at være alene med deres psykiske tilstand uden at henvende sig hos fx vagtlæge, skadestue eller psykiatrisk center.

Lørdags- og helligdagslukning kan derfor også betyde flere henvendelser disse steder.

Om end der ikke forventes serviceforringelser for borgerne i tiltagene 1-5, må tiltagene forventes at have konsekvenser for centerets medarbejdere.

CenterMED er blevet informeret om tiltagene og udtrykker stor bekymring for såvel medarbejdere som arbejdsmiljø.

Alle tiltagene skal ses i sammenhæng med de besparelser centeret allerede er pålagt i forbindelse med budgetforhandlingerne 2023 og 2024, som samlet udgør ca. 15 mio.

Centeret står derfor allerede overfor implementering af besparelser, der medfører serviceforringelser for borgerne samt konsekvenser for arbejdsforhold og -miljø.

Økonomiske konsekvenser

Center for Psykiatri og Handicap forventer at kunne indhente underskuddet for 2023 samt det akkumulerede underskud for årene 2024-2026 med nærværende genopretningsplan.

Med genopretningsplanen forventes et underskud på 7,7 mio. kr. i 2023, et akkumuleret underskud på 5,8 mio. kr. i 2025, et akkumuleret underskud på 3,1 mio. kr. i 2025. Det akkumulerede merforbrug forventes at være indhentet ved udgangen af 2026.

Tabel 2: Oversigt over akk. ubalance og effekt af tiltag.

Opgjort i 1.000 kr.	2023	2024	2025	2026	I alt
Forventet merforbrug 2023-2026	-7.680	-2.131	-1.431	-1.031	-12.273
Effekt af tiltag	0	4.050	4.061	4.161	12.272
Akk. underskud/merforbrug	-7.680	-5.761	-3.131	0	0

Supplerende sagsfremstilling til Økonomi- og Klimaudvalgsmødet d. 13.12.2023

Høringssvar fra Handicaprådet og udsatterrådet vil foreligge på Økonomi- og klimaudvalgets møde d. 13.12.2023.

Myndighedsafdelingen i Center for Psykiatri og Handicap vil iværksætte en indsats for yderligere nedbringelse af tilkøbte ydelser og pladser udenfor Bornholm. På nuværende tidspunkt omfatter disse ca. 41 helårspersoner. Den samlede udgift forventes i 2023 at udgøre ca. 48,7 mio kr.

Indsatsen forudsætter en øget opfølgning i sagerne og forhandling, hvilket vil påkræve en yderligere koordineret indsats internt i Myndighedsafdelingen. Se i øvrigt bilag 3, Tiltag nr. 8.

Beslutning Handicaprådet den 11-12-2023

Handicaprådet anerkender, at de borgernære besparelser er undgået i størst muligt omfang.

Beslutning Udsatterrådet d. 11.12.2023

Den 11/12 2023.

Høringssvar vedr. genopretningsplan for Psykiatri og Handicap.

Udsatterrådet vil gerne bidrage med følgende kommentarer til genopretningsplan for økonomien i Psykiatri og Handicap, som er besluttet i SSU den 4/12 2023.

Udsatterrådet vil bemærke, at forbrug på området beskrevet som merforbrug er udtryk for mange borgeres lovsikrede behov for hjælp og støtte!

Det kan konstateres, at økonomien generelt ikke rækker til dækning af reelle behov. Ikke kun et bornholmsk problem eller udfordring men en landsdækkende tendens, som regering og Folketing bør reagere på.

De lokale årsager til forbruget er tydeligt beskrevet i sagen og bilagene.

Udsatterrådet vil gerne kvittere for, at SSU har afvist de borgerrettede serviceforringelser, som beskrevet i pkt. 6 og 7.

Udsatterrådet er meget opmærksom på og beklager, at besparelsen på omkring 900.000 kr. så skal findes på anden vis og fx kan medføre færre medarbejdere, mere pres i hverdagen og generelt et dårligere arbejdsmiljø.

Udsatterrådet håber, at der kan findes alternative tiltag over flere år, som kan bidrage til, at økonomien bedres og ikke får så vidtrækkende negative konsekvenser.

Udsatterrådet indgår gerne i en fælles dialog.

Med venlig hilsen

Udsatterrådet

Bilag

Notat vedr. udvikling og tiltag i Center for Psykiatri og Handicap

Genopretningsplan Psykiatri og Handicap 2024 - 2026

Tiltag nr. 8

Punkt 12: Godkendelse af Sundhedsaftale 2024-2027 mellem Region Hovedstaden og kommunerne i regionen

23/9576

Politisk sagsgang

Social- og Sundhedsudvalget indstiller

Økonomi- og Klimaudvalget indstiller

Kommunalbestyrelsen beslutter

Resumé

Der skal inden den 1. januar 2024 være indgået en ny sundhedsaftale mellem Region Hovedstaden og kommunerne i regionen for 2024-2027. Som led heri skal alle kommunalbestyrelser og regionsrådet have godkendt Sundhedsaftalen 2024-2027 inden årets udgang.

Sundhedsaftaler er politiske aftaler, der udgør den overordnede, generelle ramme for samarbejdet på sundhedsområdet mellem kommuner og regioner, herunder almen praksis. Formålet er at bidrage til sammenhæng og koordinering af forløb, der går på tværs af regioner og kommuner med fokus på kvalitet, effekt og patienttilfredshed.

Indstilling

Velfærdsdirektøren indstiller, at

- kommunalbestyrelsen godkender forslag til Sundhedsaftale 2024-2027 for Region Hovedstaden, herunder almen praksis og kommunerne i regionen.

Beslutning Social- og Sundhedsudvalget den 04-12-2023

Anbefales.

Beslutning Økonomi- og Klimaudvalget den 13-12-2023

Anbefales.

Sagsfremstilling

Sundhedsaftalen er den overordnede ramme for det tværsektorielle samarbejde om sundhed mellem Region Hovedstaden og kommunerne i regionen. Aftalen er derfor også retningsgivende for arbejdet i sundhedsklyngerne.

Der er lagt vægt på at lave en enkel, fokuseret og dynamisk aftale, som kan danne rammen for yderligere konkretisering i samarbejdet på tværs af regionen, almen praksis og kommunerne. Rammerne for samarbejdet er på politisk niveau sundhedsklyngerne og Sundhedssamarbejdsudvalget. Desuden er der etableret en administrativ Tværsektoriel strategisk styregruppe, der har det overordnede administrative ansvar for arbejdet med sundhedsaftalen.

Sundhedsaftalen adresserer de områder og målgrupper, hvor der er størst behov for at udvikle samarbejdet. Sundhedsaftalen skal sætte retning for arbejdet i sundhedsklyngerne. Samtidig tager sundhedsaftalen afsæt i det fælles populationsansvar, som betyder, at der skal være plads til at udvikle lokale løsninger efter lokale forhold og udfordringer. Ambitionen er, at sundhedsaftalen skal udtrykke de konkrete fælles ambitioner for visionerne i udviklingen af sundhedsområdet, principperne for samarbejdet og et særligt fokus på tre fokusområder.

De tre fokusområder er en videreførelse fra den gældende sundhedsaftale:

- Sammen om børn og unges sundhed
- Sammen om borgere med psykisk sygdom
- Sammen om ældre og borgere med kronisk sygdom

Tilpasninger af forslag til Sundhedsaftale efter høringsrunden

Sundhedsaftalen har været i høring i perioden marts-juni 2023. Høringssvarene viser, at der er stor opbakning til sundhedsaftalens visioner, principper og fokusområder samt det øgede fokus på forebyggelse og populationsansvar. Høringssvarene rummer også konkrete forslag til ændringer i sundhedsaftalen. På den baggrund er der især sket følgende ændringer:

- Vigtigheden af det tværsektorielle samarbejde særligt om borgere med psykisk sygdom indgår i mange høringssvar. For at efterkomme dette yderligere er der under fokusområdet ”Sammen om borgere med psykisk sygdom” indskrevet et fokus på borger- og patientforløb, der går på tværs af hospital, kommuner og almen praksis, og som omhandler både psykiske og somatiske problemstillinger.
- Det blev i flere høringssvar bemærket, at det tværsektorielle samarbejde i højere grad også bør omfatte civilsamfundet og øvrige aktører herunder på beskæftigelsesområdet. Derfor er der skrevet en sætning ind herom i afsnittet ”Rammen for vores sundhedsaftale”.
- Princippet ”Rekruttering og fælles kompetenceudvikling” er blevet ændret til at hedde ”Rekruttering, fastholdelse og fælles kompetenceudvikling”. Under princippet er tilføjet, at der skal være et samlet blik for medarbejderressourcer og fagligheder samt større fokus på at få flere ind på sundhedsuddannelserne. Desuden er uddannelse og fastholdelse også skrevet frem i indledningen.
- Desuden er det betonet, at der skal være fokus på samarbejde om socialt udsatte borgere. Ligesom det nu eksplicit fremgår af aftalen, at der skal samarbejdes med civilsamfundet.

Bilag

Forslag til Sundhedsaftale 2024-2027

Punkt 13: Orientering om helhedsorienteret sagsbehandling

21/4418

Politisk sagsgang

Erhvervs-, Bolig- og Beskæftigelsesudvalget orienteres

Økonomi- og Klimaudvalget orienteres

Kommunalbestyrelsen orienteres

Resumé

Kontrolgruppen orienterer hermed om den helhedsorienterede sagsbehandling, som er foregået i 2022. Denne indsats omfatter bl.a. kontrol af sociale ydelser og socialt bedrageri. Orienteringen indeholder også afrapportering fra Udbetaling Danmark i forhold til kontrolsager der er behandlet hos dem.

Indstilling

Direktøren indstiller,

- sagen til orientering

Beslutning Erhvervs-, Bolig- og Beskæftigelsesudvalget den 05-12-2023

Orientering givet.

Beslutning Økonomi- og Klimaudvalget den 13-12-2023

Orientering givet.

Sagsfremstilling

Indsatsen i 2022

I 2022 har indsatsen været fokuseret på de anmeldelser der enten er modtaget fra borgere eller sagsbehandlere. Flertallet af sagerne drejer sig om reelt enliges forhold, førtidspension og kontanthjælp.

Indsatsen i sager om udbetaling af pension, børnetilskud og boligstøtte varetages i samarbejde mellem kontrolgruppen og Udbetaling Danmark.

Sagerne kan opdeles i de tre kategorier herunder:

- Kontrol
- Virksomhedsbesøg
- Den Fælles Dataenhed (DFD)
- Sager behandlet af Udbetaling Danmark

Intern kontrol

Der foretages kontroller når kontrolgruppen modtager anmeldelser igennem kommunens hjemmeside, i samarbejde med Udbetaling Danmark og andre myndigheder samt henvendelse fra sagsbehandlere i Bornholms Regionskommune.

Følgende sager er undersøgt i løbet af 2022:

20 anonyme anmeldelser

2 navngivne anmeldelser

5 interne sager

5 sager er modtaget fra Udbetaling Danmark

2 sager fra anden kommune

Virksomhedskontrol

Kommunerne har mulighed for uden retskendelse at foretage uanmeldt besøg i en virksomheds lokaler samt på arbejdssteder uden for virksomhedens lokaler for at kontrollere, om der er borgere, der arbejder samtidig med, at de modtager sociale ydelser.

Der har ikke været udført virksomhedskontroller i 2022. Dette skyldes, at to erfarne medarbejdere valgte at stoppe i Bornholms Regionskommune. Nye medarbejdere blev sat på opgaven, men grundet prioriteringer af opgaver blev der ikke udført virksomhedskontroller i 2022.

Planen er, at virksomhedskontrollerne opstartes i 2024. At de ikke opstartes i 2023 skyldes, at SKAT har afholdt fælles myndighedsmøder omkring fælles virksomhedskontroller. Administrationen har deltaget i møderne, og det er en forventning at der igangsættes fælles virksomhedskontroller i sommeren 2024. Bliver det ikke tilfældet, vil Bornholms Regionskommune afholde selvstændige virksomhedskontroller. Der vil som udgangspunkt blive afholdt to kontroller. Én i juni og én i august.

Den Fælles Dataenhed (DFD)

Den Fælles Dataenhed samkører data fra registre fra offentlige myndigheder og a-kasser med oplysninger om modtagere af ydelser og tilskud fra kommunerne og Udbetaling Danmark.

Resultaterne fra registersamkøringen er prioriteringslister til kommunerne, som vurderer, om der er grundlag for at sætte kontrolsager i gang.

Den Fælles Dataenhed skal også indgå et systematisk samarbejde med udenlandske myndigheder med henblik på at indhente oplysninger om borgeres forhold i udlandet til brug for kommunernes kontrolarbejde. Desuden arbejder enheden videre med at udvide eksisterende udvekslingsaftaler til at omfatte yderligere oplysninger om f.eks. indtægt, formue, samliv etc.

Arbejdet med DFD har været sat på pause i 2022 grundet skift af medarbejdere. Arbejdet med DFD er startet op igen i efteråret 2023, og kommer til at indgå i orienteringen for 2023.

Sager behandlet af Udbetaling Danmark

Udbetaling Danmark har i 5 sager fået et provenu på 875.438 kr. Sagerne fordeler sig på 1 sag om børne- og unge ydelse, 2 sager om Folkepension og 2 sager om førtidspension. Der kan ses mere omkring opgørelsen i bilag 2.

Projekter for 2023

Der er ikke planlagt særlige projekter i 2023, da der har været stor udskiftning i ressourcerne. Ved afrapporteringen for 2023, vil administrationen informere om de projekter det forventes, at der arbejdes med i 2024.

Økonomiske konsekvenser

Ingen.

Bilag

Helhedsorienteret Kontrol - 2022 - Følgebreve

Bornholms Kommune

Punkt 14: Forslag om ændret vielsesafregning

23/21636

Politisk sagsgang

Erhvervs-, Bolig- og Beskæftigelsesudvalget indstiller

Økonomi- og klimaudvalget indstiller

Kommunalbestyrelsen beslutter

Resumé

En række ændringer på vielsesområdet har medført et utilsigtet stor pres på medlemmerne af kommunalbestyrelsen for at tage borgerlige vielser. Det vurderes, at en ændring af vielsesafregningen for kommunens administrativt ansatte giftefogeder vil medføre en mere hensigtsmæssig fordeling af vielserne. Den foreslåede ændring forventes at være udgiftsneutral for kommunen. Det vil ikke påvirke mulighederne for at blive viet gratis, da disse forbliver uændret. Men par med særlige ønsker til tidspunkt og lokation for vielsen vil skulle betale mere for at blive viet. Prisen vil fortsat afspejle den faktiske omkostning.

Indstilling

Direktøren indstiller,

- at kommunalbestyrelsen godkender forslaget

Beslutning Erhvervs-, Bolig- og Beskæftigelsesudvalget den 05-12-2023

Anbefales.

Beslutning Økonomi- og Klimaudvalget den 13-12-2023

Anbefales.

Sagsfremstilling

Administrationen foreslår en ændret gebyrstruktur, som i højere grad afspejler de faktiske omkostninger, som kommunen har i forbindelse med vielser uden for almindelig arbejdstid og i weekender, og som giver mulighed for et mere fleksibelt tilbud om vielse i weekender, hvor der opleves en stigende efterspørgsel. Det vil fortsat være muligt at blive gift ud gebyr, hvis vielsen finder sted i vielseslokalet på Landemærket indenfor den herunder anførte tidsramme.

Baggrunden for forslaget er dels den anførte stigende interesse for vielse i weekenden og dels at der i forbindelse med budget 2023 blev foretaget en tilpasning på vielsesområdet, som utilsigtet har resulteret i, at der er kommet en større efterspørgsel på at få kommunalbestyrelsesmedlemmerne til forestå borgerlige vielser. Dette gælder ikke mindst efterspørgslen fra de vielsesbureauer, der er afhængige af at afholde vielserne efter deres kunders ønsker og behov.

Administrationen har derfor afsøgt mulighederne for at tilpasse rammerne for vielse så det både kan imødekomme borgernes ønsker om fleksibilitet og et rimeligt træk på ressourcer både blandt kommunalbestyrelsesmedlemmer og kommunens giftefogeder.

Nuværende mulighed for vielser uden gebyr er følgende: (som fortsætter uændret)

Der kan foretages vielser på Rådhuset (Landemærket) på følgende tidspunkter:

Tirsdag fra kl. 13:00 - 15:30

Torsdag fra kl. 13:30 - 16:30

Fredag fra kl. 09:00 - 12:30

Udvalgte lørdage fra kl 09:00 - 11:30 (12 x årligt og forudsætter egne vidner)

Ved vielser udenfor ovenstående tidspunkter eller steder opkræves gebyr.

Administrationen foreslår en ændring af vielsesafregningen, hvilket forventeligt vil resultere i, at flere vielser kan gennemføres af kommunens ansatte giftefogeder, og dermed vil der samtidigt blive mindre efterspørgsel på vielser foretaget af kommunalbestyrelsesmedlemmer.

For at kunne løfte vielsesopgaven i weekenden og på flere sprog, er der i weekenden tilknyttet flere giftefogeder, som kan bistå med dette, og som også medfører at opgaven spredes på flere ansatte, og dermed er mindre belastende for den enkelte giftefoged, som typisk i forvejen bestrider en fuldtidsstilling.

De foreslåede ændringer i vielsesafregningen er udgiftsneutrale for kommunen, men vil indebære en stigende omkostning for udvalgte brudepar. De berørte brudepar vil være de, som har særlige ønsker til lokation og tidspunkt for vielsen. Muligheden for gratis vielser på rådhuset i vielsestiden vil forblive uændret. Forslaget vil muliggøre, at flere bliver viet af kommunens ansatte giftefogeder.

Gebyr

Gebyret vil jf. lovgivningen bestå af de faktiske udgifter, og dermed afhænge af, hvor vielsen ønskes foretaget, da udgiften beregnes som tidsforbrug og transportudgifter.

Vielser i vielsestiden og på Landemærket forbliver gratis, mens der konkret foreslås en ændring, hvor billigste vielse stiger i pris fra 567 kr. til 875 kr., og hvor den dyreste vielse stiger til 1.524 kr. fra 1.025 kr.

At der jf. lovgivningen på området alene må opkræves det faktiske omkostninger, betyder at priserne ikke må omfatte andet end kørsel, arbejdstid, løn.

Den foreslåede prisstigning afspejler derfor de stigende omkostninger og en mere realistisk vurdering af det faktiske tidsforbrug ved en vielse.

Med ændringsforslaget vil kommunens praksis i højere grad nærme sig prisniveauet i andre kommuner som f.eks. København, Aarhus og Esbjerg. Prisniveauet på Bornholm vil dog fortsat være væsentligt lavere. Fra-priserne i Aarhus kommune starter ved 2.500 kr., Esbjerg ligger lidt højere med 2.800 kr., mens priserne i København starter ved 3.800 kr.

Økonomiske konsekvenser

Forslaget forventes at være udgiftsneutralt for kommunen.

Punkt 15: Endelig vedtagelse af kommuneplantillæg for store butikker i Rønne

23/13520

Politisk sagsgang

Natur-, Miljø- og Planudvalget indstiller

Økonomi- og Klimaudvalget indstiller

Kommunalbestyrelsen beslutter

Resumé

Kommunalbestyrelsen har haft et forslag til et kommuneplantillæg for et aflastningsområde i Rønne i offentlig høring. Kommuneplantillægget vil gøre det muligt at etablere store udvalgswarebutikker (dog ikke tøjbutikker) i det erhvervsområde, der strækker sig fra Almindings Runddel og ud til Industrivej/Sagavej.

Der er indkommet to høringssvar.

Kommunalbestyrelsen kan beslutte enten at vedtage kommuneplantillægget, vedtage det med mindre ændringer eller at forkaste det.

Indstilling

Direktøren indstiller, at

- kommuneplantillæg nr. 28 for et aflastningsområde i Rønne vedtages endeligt.

Beslutning Natur-, Miljø- og Planudvalget den 06-12-2023

Mikael Benzon og Helle Munk Ravnborg stiller følgende ændringsforslag:

ØEPU's oprindelige beslutning om en minimumsstørrelse på 2500 m² opretholdes for derved ikke at underminere de igangværende indsatser for at skabe en levende bymidte i Rønne.

Helle Munk Ravnborg og Mikael Benzon stemte for. Karen Lynn Jacobsen og Mark Palmquist stemte imod. Der er stemmelighed.

Herefter stemmes om direktørens indstilling.

Karen Lynn Jacobsen og Mark Palmquist stemte for. Mikael Benzon og Helle Munk Ravnborg stemte imod. Der er stemmelighed.

Udvalget kan ikke videresende en indstilling.

Beslutning Økonomi- og Klimaudvalget den 13-12-2023

Morten Riis og Helle Munk Ravnborg stillede følgende ændringsforslag:

ØEPU's oprindelige beslutning om en minimumsstørrelse på 2500 m² opretholdes for derved ikke at underminere de igangværende indsatser for at skabe en levende bymidte i Rønne.

For stemte Morten Riis og Helle Munk Ravnborg.

Imod stemte Jacob Trøst, Claus Larsen Jensen, Linda Kofoed Persson, René Danielsson.

Ændringsforslaget kan ikke anbefales.

Direktørens indstilling anbefales.

Sagsfremstilling

Kommunalbestyrelsen besluttede den 21. september 2023 at sende forslag til et kommuneplantillæg for et aflastningsområde i Rønne i offentlig høring i fire uger.

Hensigten med planforslaget er, at det område i Rønne uden for bymidten, der i kommuneplanen nu er udlagt til butikker, der alene forhandler særligt pladskrævende varegrupper, ønskes ændret til et aflastningsområde.

Særligt pladskrævende varegrupper er for eksempel biler, tømmer, byggematerialer, planter og havebrugsvare, møbler og køkkenelementer. Hvis området ændres til et aflastningsområde, har kommunalbestyrelsen ret til at planlægge for et bredere udvalg af udvalgswarebutikker. Her er kravet blot, at der er tale om butikker, som er så store, at de ikke kan indpasses i bymidten.

Området for forslaget til kommuneplantillæg er vist med gul afgrænsning på luftfotografiet nedenfor.



Den aktuelle anledning for sagen er, at Bornholms Regionskommune er blevet kontaktet af to butikskæder, som hver især ønsker at opføre en stor udvalgswarebutik på arealer, som de ejer. Begge kæder ønsker at opføre butikker, der har en størrelse, der ikke kan indpasses i Rønnes bymidte.

Butik A på luftfotografiet ønskes opført ved siden af Ilva i en størrelse på 1900 m².

Butik B ønskes opført ved siden af Jem & Fix i en størrelse på 2600 m².

Bornholms Regionskommune har modtaget to høringssvar, som her er resumeret og kommenteret:

Høringssvar 1

En koncentration af store butikker i aflastningsområdet Åkirkebyvej-Almindingsvej vil stå i direkte kontrast til ønsket om en decentral udvikling af Bornholm. Det vil medføre en endnu større tilflytning til Rønne på grund af stigende butiksdød på resten af øen.

Administrationens bemærkning:

Der er fordele og ulemper ved planlægningen for et nyt aflastningsområde i Rønne.

På den ene side vil et aflastningsområde åbne for nye muligheder for vækst og udvikling af Rønnes detailhandel. Et aflastningsområde kan skabe rum til store udvalgswarebutikker og butikskæder, der ikke findes på Bornholm i dag. Derved kan flere borgere ansføres til at købe deres varer i fysiske butikker fremfor i netbutikker.

Udflytning af detailhandel fra bymidten medfører flytning af kundestrøm. Derfor vil planlægningen for et aflastningsområde også have afledte konsekvenser for det øvrige handelsliv i Rønnes bymidte, herunder kundeorienterede byerhverv som f.eks. spisesteder, frisører, klinikker osv. Planlægningen for et aflastningsområde i Rønne kan forringe mulighederne for at realisere de visioner og mål, der er sat for Rønnes bymidte.

På tilsvarende vis kan etableringen af et aflastningsområde påvirke butiksstrukturen på den øvrige del af Bornholm.

Herudover indebærer store butikker lavere priser end små butikker. Planlægning for et aflastningsområde til store butikker kan derfor bidrage til at understøtte hensynet om en mere effektiv butiksstruktur.

Høringssvar 2

Der er en del boliger tæt på aflastningsområdet. Hvis eller når der i dette område bliver etableret nye butikker, bør Bornholms Regionskommune sørge for, at genevirkningen for naboerne bliver mindst mulig. For eksempel vil høj bebyggelse tæt på skel samt støv og støj kunne forårsage gener for naboerne til en ny butik.

Administrationens bemærkning:

Når der kommer en konkret sag om etablering af butikker tæt på boliger, vil de pågældende naboer blive hørt, inden der træffes endelig afgørelse. Hvis der er tale om et projekt, der ikke forudsætter lokalplan, vil det ske i form af en orientering, hvor naboerne får mulighed for at kommentere projektforslaget. Hvis der er tale om et projekt, der forudsætter lokalplan, vil naboorienteringen blive suppleret med, at et forslag til lokalplan bliver sendt i offentlig høring.

Herudover vil et større butiksprojekt blive screenet for mulige miljøkonsekvenser, og om nødvendigt vil der skulle udarbejdes en miljøvurderingsrapport, inden der træffes endelig beslutning om det pågældende butiksprojekt.

Proces

Hvis Kommunalbestyrelsen vedtager kommuneplantillæg nr. 28 endeligt, vil det træde i kraft, så snart administrationen foretager en offentlig bekendtgørelse.

Økonomiske konsekvenser

-

Bilag

Bilag 1 - Forslag til kommuneplantillæg nr. 28

Beslutning om forslag til kommuneplantillæg for store butikker i Rønne

Høringssvar til KP-tillæg om aflastningsområde i Rønne

Punkt 16: Endelig vedtagelse af lokalplan for et boligområde i Rønne Syd

22/2280

Politisk sagsgang

Natur-, Miljø- og Planudvalget indstiller

Økonomi- og Klimaudvalget beslutter

Resumé

Forslag til lokalplan nr. 147 for boligområdet Æbleløkkerne har været i offentlig høring.

Der er ikke indkommet høringssvar i forbindelse med høringen, og administrationen har ikke fundet anledning til at foreslå ændringer i lokalplanen.

Økonomi- og Klimaudvalget skal beslutte, om lokalplan nr. 147 for boligområdet Æbleløkkerne skal vedtages endeligt.

Indstilling

Direktøren indstiller, at

- lokalplan nr. 147 for boligområdet Æbleløkkerne vedtages endeligt.

Beslutning Natur-, Miljø- og Planudvalget den 06-12-2023

Anbefales.

Beslutning Økonomi- og Klimaudvalget den 13-12-2023

Godkendt.

Sagsfremstilling

Økonomi- og Klimaudvalget godkendte den 4. oktober 2023 forslaget til lokalplan nr. 147 for boligområdet Æbleløkkerne.

Der blev afholdt borgermøde den 23. oktober 2023, hvor de ca. 80 fremmødte viste stor interesse for de kommende boliger.

Lokalplanforslaget var i offentlig høring i fire uger fra den 9. oktober 2023 til den 6. november 2023, og der indkom ingen høringssvar. Administrationen har ikke fundet anledning til at foreslå ændringer i lokalplanen.

Umiddelbart efter lokalplanens vedtagelse vil der kunne søges tilladelse til etableringen af et nyt boligområde i overensstemmelse med lokalplanens bestemmelser.

Proces

Såfremt Økonomi- og Klimaudvalget vedtager lokalplanen endeligt, vil den blive offentliggjort og herved træde i kraft. Efter ikrafttrædelsen vil der være en klagefrist på fire uger.

Økonomiske konsekvenser

Ingen.

Bilag

Lokalplan nr. 147 for boligområdet Æbleløkkerne

Punkt 17: Status for arbejdet med lokalplan for landanlægget til energiøen

22/24596

Politisk sagsgang

Natur-, Miljø- og Planudvalget indstiller

Økonomi- og Klimaudvalget beslutter

Resumé

Økonomi- og Klimaudvalget besluttede den 19. april 2023 at igangsætte udarbejdelsen af planforslag for højspændingsstationen til Energiø Bornholm. Udvalget supplerede indstillingen med en række forhold, som der i nærværende sagsfremstilling gives en status for.

Indstilling

Direktøren indstiller, at arbejdet med lokalplanen fortsættes med udgangspunkt i følgende:

- a) Ved behov for eventuelt supplerende materiale af arkitektonisk karakter, yder Energinet bistand til lokalplanens udarbejdelse, dvs. i praksis i form af de arkitekter, som Energinet har valgt, som er Arkitema.
- b) Lokalplanens afgrænsning følger projektets afgrænsning.
- c) Det, som skulle have stået i en designmanual, indarbejdes i lokalplanens bestemmelser.

Beslutning Natur-, Miljø- og Planudvalget den 06-12-2023

Indstillingen anbefales.

Beslutning Økonomi- og Klimaudvalget den 13-12-2023

Godkendt.

Sagsfremstilling

Økonomi- og Klimaudvalget besluttede den 19. april 2023 at udarbejdelse af forslag til lokalplan for landanlægget til Energiø Bornholm igangsættes med afsæt i pkt. A-E jf. sagsfremstillingen, idet følgende krav skal mødes af Energinet:

- I. Arkitema og eksterne arkitekter fortsat får en rolle frem til, at forslaget til lokalplanen er udarbejdet
- II. Anlæggets placering skal revurderes, således at arealer for de allernærmeste ejendomme bl.a. dem langs Sdr. Landevej er indtænkt i den samlede vurdering af den endelige placering.
- III. Der udarbejdes en designmanual, som dels indarbejdes som bestemmelser i lokalplanen og dels realiseres gennem det senere udbud.

Punkt A-E er følgende:

- A. Lokalplanen skal gennem placeringen af byggefeltet og afskærmende beplantning sikre, at det tekniske anlæg bliver indpasset både med respekt for nærområdet umiddelbart uden for lokalplanområdet, og for de store linjer i landskabet
- B. Lokalplanen skal indeholde bestemmelser for udtryk og karakter af bygninger, hegn og øvrige tekniske elementer
- C. Landskabeligt og naturmæssigt indhold fremmes mest muligt
- D. Overfladevand skal nyttiggøres på en måde så det fremmer natur og biodiversitet
- E. At lokalplanen får et højt detaljeringsniveau, så den kan få bonusvirkning og overflødigøre en senere landzonetilladelse

Krav som bør ændres

I. Arkitema og eksterne arkitekter fortsat får en rolle frem til, at forslaget til lokalplanen er udarbejdet

I forhold til status for arbejdet på lokalplanen og brug af Arkitema, har Energinet oplyst, at Arkitema har leveret en række bidrag til den igangværende proces frem til medio august, og at Energinet fremadrettet vil anvende Arkitema, hvor der er behov for yderligere arkitektonisk materiale. Energinet har imidlertid ikke mulighed for at finansiere de eksterne arkitekter.

Administrationen skal bemærke hertil, at kommunalbestyrelsen efter planloven kan forlange, at bygherre yder bistand til lokalplanens udarbejdelse. Bistanden kan alene være af teknisk-administrativ karakter, som eksempelvis tegninger og udkast til bestemmelser i lokalplanen.

Kommunen kan derfor ikke anmode om et bestemt arkitektfirma, eller at der skal bruges arkitekter, men kan på baggrund af det materiale, der skal leveres, kræve at materialet er på et arkitektonisk niveau, når materialet skal være af arkitektonisk karakter.

Kommunalbestyrelsen kan derfor ikke kræve, at Arkitema og eksterne arkitekter får en rolle frem til, at forslaget i lokalplanen er udarbejdet. Men kommunalbestyrelsen kan forlange, at det materiale, som er af arkitektonisk karakter, er på et arkitektonisk niveau.

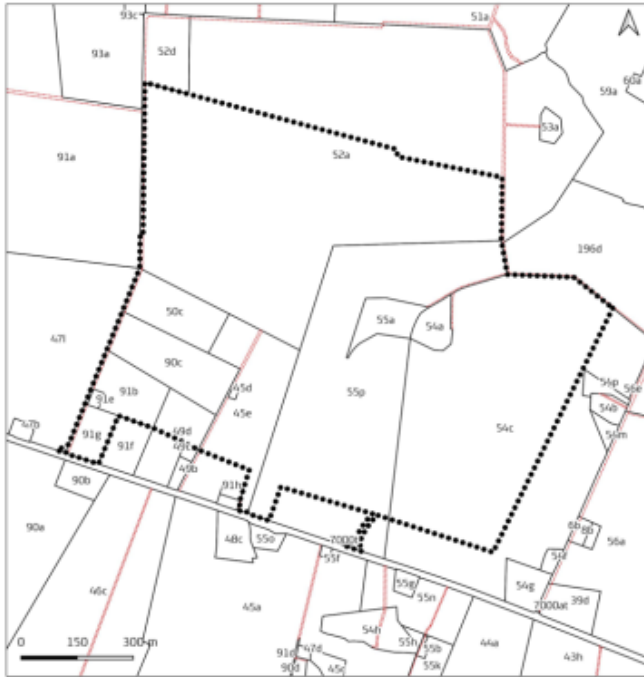
Administrationen anbefaler derfor, at kravet om, at Arkitema og eksterne arkitekter fortsat får en rolle frem til, at forslaget til lokalplanen er udarbejdet ændres til, at administrationen anvender planlovens bestemmelse om, at administrationen kan forlange, at bygherre yder bistand til lokalplanens udarbejdelse.

II. Anlæggets placering skal revurderes, således at arealer for de allernærmeste ejendomme bl.a. dem langs Sdr. Landevej er indtænkt i den samlede vurdering af den endelige placering.

Administrationen har opfattet ønsket om, at de allernærmeste ejendomme skulle indtænkes, som, at kommunalbestyrelsen har ønsket, at lokalplanafgrænsningen skal omfatte de allernærmeste ejendomme. Efter planloven er der ikke noget til hinder for dette. Men lokalplanafgrænsningen medfører ikke, at der indtræffer en ændret retslig tilstand for ejendommene, f.eks. at de kan opkøbes af Energinet. Der er derfor ikke nogen juridisk begrundelse for, at lokalplanafgrænsningen ikke blot skal følge projektet, som det er almindelig praksis. Dette også henset til, at en lokalplanafgrænsning som ikke medfører nogen retslig ny tilstand, kan skabe usikkerhed om den retslige tilstand for ejerne af ejendommene.

Energinet har imidlertid oplyst, at projektet er udvidet i forhold til det oprindelige oplæg, så yderligere to ejendomme indlemmes ned mod Søndre Landvej indlemmes i lokalplanen. De to ejendomme ligger ud til Vasegårdsvej (hhv. matr.nr. 91e og 91g på nedenstående kort). Udvidelsen begrundes med behovet for at udvide Vasegårdsvej, og dermed opnår Energinet hjemmel til at opkøbe de to ejendomme. Energinet har oplyst, at der ikke er hjemmel til at opkøbe de fire andre ejendomme, som ligger ud til Søndre Landevej. Der kan stadig, inden lokalplanforslaget er endeligt udarbejdet, komme oplysninger, som giver hjemmel til at ændre på projekt- og lokalplanafgrænsningen. Denne er således ikke endelig endnu. I forbindelse med lokalplan- og projektafgrænsningen har administrationen haft en dialog med Energinet, bl.a. om, under hvilke forhold, Energinet kan foretage ekspropriation og opkøbe ejendomme.

Det er administrationens anbefaling, at lokalplanens grænse som princip følger projektets afgrænsning med det formål at gøre kommunikationen af planen så entydig som muligt. Lokalplanens afgrænsning, som den ser ud i skrivende stund, er vist herunder og følger projektets afgrænsning.



III. Der udarbejdes en designmanual, som dels indarbejdes som bestemmelser i lokalplanen og dels realiseres gennem det senere udbud.

Administrationen og Energinet har drøftet, at præcise bestemmelser i en lokalplan kunne erstatte en egentlig designmanual. Hvis designmanualen indarbejdes som en del af bestemmelserne i lokalplanen, betyder det, at lokalplanen bliver mere detaljeret, end hvis designmanualen ikke skulle indarbejdes i lokalplanen. Administrationen anbefaler på baggrund af drøftelsen, at designmanualen indarbejdes som en del af bestemmelserne i lokalplanen.

Økonomiske konsekvenser

-

Punkt 18: Høringssvar til plan for Energiø Bornholm med tilhørende miljørapport

23/21818

Politisk sagsgang

Erhvervs-, Bolig- og Beskæftigelsesudvalget indstiller

Natur-, Miljø- og Planudvalget indstiller

Økonomi- og Klimaudvalget indstiller

Kommunalbestyrelsen beslutter

Resumé

Der er udarbejdet et høringssvar til ”Plan for Energiø Bornholm” med tilhørende miljørapport, som Energistyrelsen har sendt i høring hos offentligheden, interessenter og berørte myndigheder. Planen udgør det planmæssige grundlag for realiseringen af Energiø Bornholm og fastlægger rammerne for kommende projekter på et overordnet niveau. Miljørapporten indeholder en vurdering af planens potentielle miljøpåvirkning på samme overordnede niveau.

Høringssvaret fra Bornholms Regionskommune indeholder dels nogle generelle perspektiver på realiseringen af det samlede projekt, dels nogle faglige bemærkninger til miljørapporten. I svaret bakker kommunen op om Energiø Bornholm, idet der dog tages hensyn til Bornholm i arbejdet med at realisere planen, så den sætter et så positiv aftryk på Bornholm som muligt.

Herunder er der opmærksomhed på, at planens potentielle negative miljøpåvirkninger i videst muligt opfang mitigeres, og at påvirkningerne konkretiseres yderligere i kommende projekter.

Kommunalbestyrelsen skal tage stilling til, om udkastet til høringssvaret kan godkendes.

Indstilling

Direktøren indstiller

- a) Høringssvarets del 1 (perspektiver på det samlede projekt) til godkendelsen.
- b) Høringssvarets del 2 (faglige bemærkninger til miljørapporten) til orientering.

Beslutning Erhvervs- Bolig- og Beskæftigelsesudvalget den 05-12-2023

- a) Laura Kofod og Gunna Møller stiller 2 ændringsforslag:

Nedenstående sætning i kursiv ønskes tilføjet:

Kommunen noterer sig i den forbindelse, at arbejdet med at tilkoble det bornholmske elnet til

havvindmøllerne indgår i planen for Program Energiø Bornholm. Ud over at være en kilde til grøn energi, er det for Bornholm også et spørgsmål om forsynings sikkerhed og kvaliteten af den el, som de bornholmske forbrugere kan se frem til, *samt sikringen af forbedrede eksportmuligheder for egenproduceret/bornholmsk produceret strøm*, hvis det bornholmske elnet tilkobles. Det er dog samtidig en forudsætning for kommunens opbakning til den planlagte tilkobling, at udgifterne forbundet hermed ikke sendes videre til de bornholmske forbrugere, men håndteres nationalt.

Nedenstående afsnit ønskes slettet:

Energiøens lokale erhvervspotentiale er således tæt knyttet til muligheden for at anlægge en erhvervspark med et PtX-anlæg samt et testsite i umiddelbar nærhed af landanlægget. Det er

derfor afgørende, at der i forbindelse med etablering af vindmølleparker samt kabel- og landanlæg på Bornholm, tages højde herfor, så anlæggenes design understøtter energiøens potentialer lokalt.

For ændringsforslagene stemte Laura Kofod og Gunna Møller. Imod ændringsforslagene stemte Linda Kofoed Persson og Claus Larsen-Jensen. Der er stemmelighed.

Herefter stemmes om direktørens indstilling; for stemte Linda Kofoed Persson og Claus Larsen-Jensen. Imod stemte Laura Kofod og Gunna Møller. Der er stemmelighed.

Udvalget kan ikke komme med en indstilling.

b) Orientering givet.

Beslutning Natur-, Miljø- og Planudvalget den 06-12-2023

Til direktørens indstilling pin a) stiller Mikael Benzon og Helle Munk Ravnborg følgende ændringsforslag:

1) Side 1, næstsidste afsnit (tilføjelse markeret med kursiv).

Kommunen noterer sig i den forbindelse, at arbejdet med at tilkoble det bornholmske elnet til havvindmøllerne indgår i planen for Program Energiø Bornholm. Ud over at være en kilde til grøn energi, er det for Bornholm også et spørgsmål om forsyningssikkerhed og kvaliteten af den el, som de bornholmske forbrugere kan se frem til, *samt sikringen af forbedrede eksportmuligheder for bornholmsk produceret strøm*, hvis det bornholmske elnet tilkobles. Det er dog samtidig en forudsætning for kommunens opbakning til den planlagte tilkobling, at udgifterne forbundet hermed ikke sendes videre til de bornholmske forbrugere, men håndteres nationalt.

Mikael Benzon og Helle Munk Ravnborg stemmer for tilføjelsen. Mark Palmquist og Karen Lynn Jacobsen stemmer imod tilføjelsen. Der er stemmelighed.

2) Side 2 – (tilføjelse markeret med kursiv)

Natur og miljø. Kommunen ser gerne, at realiseringen af planen for Program Energiø Bornholm påvirker de omfattede områders natur og biodiversitet positivt – både til lands og til vands, *samtidig med at de negative påvirkninger søges minimeret*. Herunder at der stilles krav i udbuddene om et natur-inkluderende design, hvor der indtænkes tiltag med positiv indvirkning på udvalgte natur- og miljøparametre.

Tilføjelsen anbefales.

3) Side 2 – følgende afsnit udgår:

Energiøens lokale erhvervspotentiale er således tæt knyttet til muligheden for at anlægge en erhvervspark med et PtX-anlæg samt et testsite i umiddelbar nærhed af landanlægget. Det er derfor afgørende, at der i forbindelse med etablering af vindmølleparker samt kabel- og landanlæg på Bornholm, tages højde herfor, så anlæggenes design understøtter Energiøens potentialer lokalt.

Mikael Benzon og Helle Munk Ravnborg stemmer for at afsnittet udgår. Mark Palmquist og Karen Lynn Jacobsen stemmer imod. Der er stemmelighed.

Der stemmes om direktørens indstilling pin a)

Mark Palmquist og Karen Lynn Jacobsen stemmer for med ændringsforslag 2). Mikael Benzon og Helle Munk Ravnborg stemmer imod.

Til direktørens indstilling b) stiller Michael Benzon og Helle Munk Ravnborg følgende ændringsforslag:

4) Side 5 nederst i afsnit om visualiseringer landanlæg – tilføjelse med kursiv:

Dog fremgår det af delrapport 3 (s. 26 & s. 30), at det for at mindske den visuelle påvirkning anbefales at placere højspændingsstationen i den nordlige del af planområdet, snarere end i den sydlige del. BRK støtter denne anbefaling.

Mikael Benzon og Helle Munk Ravnborg stemmer for tilføjelsen. Mark Palmquist og Karen Lynn Jacobsen afventer sin stillingtagen.

5) Side 7 – tilføjelse af bullet under miljørapport 3 – land:

I planområdet for højspændingsstationen er der et større område, karakteriseret ved ferskvandsdannelser (se delrapport 3, figur 5-1). Såfremt der skal foretages grundvandssænkning ifm etablering af højspændingsstation vurderes det, jf. s 141 i samme rapport at kunne medføre forringelse af vandkvalitet og kvantitet i sårbare indvindingsområder og i nærheden af vandløb. Den naturlige forekomst af okker kan bidrage til en yderligere vandkvalitetsforringelse af vandløb og kystvande. Disse negative påvirkninger bør undgås.

Mikael Benzon og Helle Munk Ravnborg stemmer for tilføjelsen. Mark Palmquist og Karen Lynn Jacobsen afventer sin stillingtagen.

Herefter stemmes om direktørens indstilling pin b)

Orientering givet. Mark Palmquist og Karen Lynn Jacobsen stemmer for. Mikael Benzon og Helle Munk Ravnborg stemmer imod. Der er stemmelighed.

Beslutning Økonomi- og Klimaudvalget den 13-12-2023

Enhedslisten har nedenstående ændringsforslag til pkt. 18 på dagens Økonomi- og Klimaudvalg *høringsvar til plan for Energiø*:

Ændringsforslagene er markeret med fed skrift

a. Side 5 – rettelse:

Ifølge Resume rapporten fremgår det, at de 5 eksisterende landvindmøller ved Sose i dag 'udnytter' støjkvoten for lavfrekvent støj, ikke at de overskrider den. Derfor bør følgende sætning:

”Særligt udpeges fem møller ved Sose, **idet de i forvejen**

overskrider støjgrænserne for den lavfrekvente støj.”

Ændres til:

”Særligt udpeges fem møller ved Sose, **der i dag udnytter støjkvoten** for den lavfrekvente støj.”

b. Side 1, næstsidste afsnit. Tilføjelse:

Kommunen noterer sig i den forbindelse, at arbejdet med at tilkoble det bornholmske elnet til havvindmøllerne indgår i planen for Program Energiø Bornholm. Ud over at være en kilde til grøn energi, er det for Bornholm også et spørgsmål om forsyningsikkerhed og kvaliteten af den el, som de bornholmske forbrugere kan se frem til, **samt sikringen af forbedrede eksportmuligheder for bornholmsk produceret strøm**, hvis det bornholmske elnet tilkobles. Det er dog samtidig en forudsætning for kommunens opbakning til den planlagte tilkobling, at udgifterne forbundet hermed ikke sendes videre til de bornholmske forbrugere, men håndteres nationalt.

c. Side 2 – tilføjelse:

Bornholms Regionskommune bakker derfor op om ”Plan for Program Energiø Bornholm”, men beder samtidig om, at der tages hensyn til Bornholm i arbejdet med at realisere planen, så Energiø Bornholm kommer til at sætte et så stort positivt aftryk på Bornholm som muligt. **Dette kræver en konsekvent arkitektonisk bearbejdning for at sikre at det tilknyttede byggeri har den højst mulige arkitektoniske kvalitet.**

d. Side 2 – tilføjelse:

Natur og miljø. Kommunen ser gerne, at realiseringen af planen for Program Energiø Bornholm påvirker de omfattede områders natur og biodiversitet positivt – både til lands og til vands, **samtidig med at de negative påvirkninger søges minimeret.** Herunder at der stilles krav i udbuddene om et natur-inkluderende design, hvor der indtænkes tiltag med positiv indvirkning på udvalgte natur- og miljøparametre. **Udbuddene må samtidig forlange en konsekvent arkitektonisk forankring og bearbejdning.**

e. Side 5 nederst i afsnit om visualiseringer landanlæg - tilføjelse:

Visualiseringer landanlæg Højspændingsstationen er et stort byggeri. Med et areal på 90 hektar og en bygningshøjde på op til 25 meter udgør det et byggeri, som er væsentligt større end noget andet, som vi kender på Bornholm. **Det er påfaldende hvor lidt, der er gjort ud af at beskrive anlægget og dets størrelse i relation til det landskab, som er udpeget til at kunne rumme det. Dette understreger behovet for en solid arkitektonisk projektering og bearbejdning, som skal inddrages fra de tidligste stadier i projektet. Dog fremgår det af delrapport 3 (s. 26 & s. 30), at det for at mindske den visuelle påvirkning anbefales at placere højspændingsstationen i den nordlige del af planområdet, snarere end i den sydlige del. BRK støtter denne anbefaling.**

f. Side 7 – tilføjelse af bullet under miljørapport 3 – land:

I planområdet for højspændingsstationen er der et større område, karakteriseret ved ferskvandsdannelser (se delrapport 3, figur 5-1). Såfremt der skal foretages grundvandssænkning ifm etablering af højspændingsstation vurderes det, jf. s 141 i samme rapport at kunne medføre forringelse af vandkvalitet og kvantitet i sårbare indvindingsområder og i nærheden af vandløb. Den naturlige forekomst af okker kan bidrage til en yderligere vandkvalitetsforringelse af vandløb og kystvande. Disse negative påvirkninger bør undgås.

En sletning:

g. Side 2 – følgende afsnit udgår:

Energisøens lokale erhvervspotentiale er således tæt knyttet til muligheden for at anlægge en erhvervspark med et PtX-anlæg samt et testsite i umiddelbar nærhed af landanlægget. Det er derfor afgørende, at der i forbindelse med etablering af vindmøleparker samt kabel- og landanlæg på Bornholm, tages højde herfor, så anlæggenes design understøtter energisøens potentialer lokalt.

For ændringsforslaget stemte Morten Riis og Helle Munk Ravnborg.

Imod stemte Claus Larsen-Jensen, Linda Kofoed Persson og Jacob Trøst.

Ændringsforslaget kan ikke anbefales.

For direktørens indstilling stemte Claus Larsen-Jensen, Linda Kofoed Persson, Jacob Trøst.

Imod stemte Morten Riis og Helle Munk Ravnborg.

René Danielsson afventer sin stillingtagen.

Direktørens indstilling anbefales.

Sagsfremstilling

Energistyrelsen har sendt et udkast til "Plan for Program Energiø Bornholm" samt den tilhørende miljørapport i høring hos offentligheden, interessenter og berørte myndigheder.

Høringsmaterialet kan tilgås her: [Miljøvurdering af Plan for Program Energiø Bornholm | Energistyrelsen \(ens.dk\)](#). Materialet kan endvidere findes på Høringsportalen, hvis der søger på: "Udkast til Plan for Program Energiø Bornholm og den tilhørende Miljørapport".

Der henvises i forlængelse heraf til det bilagte notat, hvori der redegøres for indholdet af "Plan for Program Energiø Bornholm" og den tilhørende miljørapport. Notatet indledes desuden med en kort opsummering af de politiske beslutninger, som ligger til grund for Energiø Bornholm.

Baggrund og kontekst for høring

På baggrund af de politiske beslutninger om at etablere Energiø Bornholm har Energistyrelsen udarbejdet et udkast til en plan for det samlede projekt til havs og på land. "Plan for Program Energiø Bornholm" udgør således det planmæssige grundlag for realiseringen af Energiø Bornholm og fastlægger rammerne for kommende projekter på et overordnet niveau.

Endvidere er "Plan for Program Energiø Bornholm" underlagt krav om miljøvurdering, og der er derfor udarbejdet en tilhørende miljørapport. Den endelige plan vedtages af Energistyrelsen efter gennemførelsen af den offentlige høring. Miljørapporten indeholder en miljøvurdering af "Plan for Program Energiø Bornholm". Vurderingen af planens potentielle virkninger på miljøet er for hvert miljøforhold gennemført på samme overordnede detaljeringniveau som planen.

Flere af planens elementer vil således skulle gennemgå yderligere miljøkonsekvensvurdering med offentlige høringer, hvor de enkelte projekter, som muliggøres inden for planens rammer, vil blive konkretiseret og miljøvurderet på et mere detaljeret niveau, jf. det bilagte notat.

Godkendelse af høringssvar efter frist

Henset til at høringssvaret skal godkendes af kommunalbestyrelsen og behandles i Natur-, Miljø og Planudvalget; Erhvervs-, og Bolig-, Beskæftigelsesudvalget, samt Økonomi- og Klimaudvalget, jf. kommunens kompetencefordelingsplan, har administrationen aftalt med Energistyrelsen, at der kan afviges fra den udmeldte deadline for høringssvaret.

Udkast til høringssvar er således fremsendt til Energistyrelsen inden den 1. december med et forbehold for kommunalbestyrelsens efterfølgende godkendelse. Forventeligt vil det kunne meddeles Energistyrelsen den 22. december 2023, at forbeholdet kan hæves, eller at svaret justeres i henhold til kommunalbestyrelsens bemærkninger. Energistyrelsen informeres også, hvis der på baggrund af udvalgsbehandlingen forventes substantielle ændringer af svaret.

Indhold og toning af høringssvar

Udkastet til høringssvaret indeholder dels nogle generelle perspektiver på realiseringen af det samlede projekt, dels nogle faglige bemærkninger til den tilhørende miljørapport. De generelle perspektiver vurderes principielle og forelægges derfor til kommunalbestyrelsens godkendelse. De faglige bemærkninger vurderes at have teknisk/fagspecifik karakter forelægges derfor til kommunalbestyrelsens orientering, jf. kommunens kompetencefordelingsplan 2022-2025.

I svaret bakker Bornholms Regionskommune op om "Plan for Program Energiø Bornholm", men beder samtidig om, at der tages hensyn til Bornholm i arbejdet med at realisere planen, så Energiø Bornholm kommer til at sætte et så stort positivt aftryk på Bornholm som muligt.

Det drejer sig bl.a. om temaer, som relaterer sig til udviklingen af Bornholm, herunder mulighed for Power-to-X, brug af lærlinge, indvirkning på natur og miljø mv. Hertil er spørgsmålet om en rimelige fordeling af byrder og gevinster et centralt opmærksomhedspunkt i svaret, idet det ikke er muligt at forholde sig til den samlede plan for Energiø Bornholm og den miljøpåvirkning, som planen medfører, uden at sikre kompensation til Bornholm.

Miljørapporten peger således på en række negative påvirkninger af Bornholm, herunder den visuelle og støjrelaterede påvirkning fra vindmøller og landanlæg, som kommunen derfor opfordrer til i videst muligt omfang mitigeres. Dertil bør påvirkningerne konkretiseres yderligere, idet det er vanskeligt at vurdere, hvilken betydning de kommende projekter vil have, da "Plan for Energiø Bornholm" med tilhørende miljørapport er formuleret på et meget overordnede niveau, ligesom de udpegede planområder vil skulle indsnævres yderligere.

Økonomiske konsekvenser

-

Bilag

Notat om Plan for Energiø Bornholm med tilhørende miljørapport

Høringssvar til Energistyrelsens udkast til Plan for Program Energiø Bornholm med den tilhørende miljørapport

Punkt 19: Høringssvar til Energistyrelsens høring om etablering af ny budzone ved Energiø Bornholm

23/23476

Politisk sagsgang

Natur-, Miljø- og Planudvalget indstiller

Økonomi- og Klimaudvalget indstiller

Kommunalbestyrelsen beslutter

Resumé

Der er udarbejdet et høringssvar til Energistyrelsens høring om etablering af ny budzone ved Energiø Bornholm inkluderende Bornholm.

Bornholm vil med forslaget indgå i en ny budzone, DK3, også kaldet priszone, og vil i fremtiden betale en elpris, der er anderledes end elprisen i budzonen DK2, som Bornholm og Østdanmark er en del af i dag.

Høringssvaret ser positivt på muligheden for lavere elpriser for de bornholmske forbrugere i fremtiden, men rejser en række opmærksomhedspunkter over Energistyrelsen i forhold til de uklarheder, der er ved inkluderingen af Bornholm i den nye budzone.

Kommunalbestyrelsen skal tage stilling til, om udkastet til høringssvaret kan godkendes.

Høringssvar samt høringsmateriale er vedlagt som bilag.

Indstilling

Direktøren indstiller, at

- det vedlagte høringssvar til Energistyrelsens høring om etablering af ny budzone ved Energiø Bornholm godkendes

Beslutning Natur-, Miljø- og Planudvalget den 06-12-2023

Helle Munk Ravnborg og Mikael Benzon stiller følgende ændringsforslag:

1. Side 1, 2. afsnit – det bør præciseres, at de marginalt lavere priser til de bornholmske forbrugere først er fra 2040 og frem og i særdeleshed hvis også resten af Europa sætter fart på den grønne omstilling.
Følgende afsnit: Bornholms Regionskommune ser overordnet positivt på indikationer fra høringsmaterialet, om lavere elpriser til de Bornholmske forbrugere i fremtiden, men ønsker samtidig at fremføre en række opmærksomhedspunkter til etableringen af en ny budzone inkluderende Bornholm.

Ændres til (indsat med kursiv):

Bornholms Regionskommune ser overordnet positivt på indikationer fra høringsmaterialet, om *marginalt* lavere elpriser til de Bornholmske forbrugere *fra år 2040 og frem*, men ønsker samtidig at fremføre en række opmærksomhedspunkter til etableringen af en ny budzone inkluderende Bornholm.

Ændringen anbefales.

- 2) Side 2 øverste afsnit – tilføjelse med kursiv:

Derfor er det også vigtigt for Bornholms Regionskommune, at en endelig beslutning om at inkludere Bornholm i DK3, understøtter de mål, der er vedtaget i kommunens energistrategi om mere vedvarende energi på øen. Det er uklart for os hvordan inkluderingen af Bornholm i DK3 påvirker muligheden for evt. udbygning af vedvarende energi på og omkring øen, dels i forhold til kapacitet i elsystemet og dels i forhold til prisudviklingen. *Derfor er det afgørende at Energiø*

Bornholm, samt etablering af DK3, bidrager til at forbedre mulighederne for eksport af lokalt produceret strøm fra Bornholm. Dette ses som afgørende for at understøtte den fremtidige erhvervsudvikling på Bornholm.

Helle Munk Ravnborg og Mikael Benzon stemmer for. Karen Lynn Jacobsen og Mark Palmquist afventer sin stillingtagen.

3) Side 2 – afsnit om Udviklingen af Bornholm udgår, idet det ikke er relevant i forhold til spørgsmål om budzone:
*Udviklingen af Bornholm er afgørende
Muligheden for at tiltrække investeringer og skabe både midlertidige og varige effekter, herunder erhvervsudvikling og jobs, er helt centralt for Bornholm i arbejdet med energiøen.
For at skabe grobund for en lokal erhvervsudvikling med udgangspunkt i Energiø Bornholm har kommunalbestyrelsen netop vedtaget et tillæg til kommunes erhvervsstrategi: Power-to-vækst. Bornholm ønsker hermed at udleve potentialet som "producent" af grøn energi og byder PtX velkommen i en samlet erhvervspark, hvor der kan opstå synergier med andre erhverv – nye såvel som eksisterende bornholmske virksomheder.
Energiøens lokale erhvervspotentiale er således tæt knyttet til muligheden for at anlægge en erhvervspark med et PtX-anlæg samt et testsite i umiddelbar nærhed af landanlægget. Det er afgørende for kommunen at inkluderingen af Bornholm i DK3 understøtter den fremtidige erhvervsudvikling på Bornholm.*

Helle Munk Ravnborg og Mikael Benzon stemmer for. Karen Lynn Jacobsen og Mark Palmquist stemmer imod. Der er stemmelighed.

Der stemmes om direktørens indstilling

Karen Lynn Jacobsen og Mark Palmquist stemmer for med ændringsforslag 1). Helle Munk Ravnborg og Mikael Benzon stemmer imod. Der er stemmelighed.

Beslutning Økonomi- og Klimaudvalget den 13-12-2023

Morten Riis og Helle Munk Ravnborg stillede ændringsforslag tilsvarende de, der blev stillet på NMPU-mødet.

For stemte Morten Riis og Helle Munk Ravnborg.

Imod stemte Claus Larsen-Jensen, Linda Kofoed Persson, Jacob Trøst og Rene Danielsson.

Ændringsforslaget kan ikke anbefales.

For direktørens indstilling stemte Claus Larsen-Jensen, Linda Kofoed Persson, Jacob Trøst og René Danielsson.

Imod stemte Morten Riis og Helle Munk Ravnborg.

Direktørens indstilling anbefales.

Sagsfremstilling

Danmark er en del af det indre marked for elektricitet, og har derfor et medansvar for velfungerende elmarkeder. I forberedelserne til inkluderingen af Energiø Bornholm i elmarkedet, har Energinet, som transmissions og systemansvarlig i Danmark, konstateret strukturelle kapacitetsbegrænsninger i elsystemet og skal derfor tage hånd om disse.

Derfor foreslår Energinet, at der etableres en ny budzone ved Energiø Bornholm. Budzonen kan omfatte Energiø Bornholm Havvindmøllepark alene eller havvindmølleparken inklusiv det bornholmske elnet. Energinet foreslår at Bornholm inkluderes i den nye budzone, såfremt Energiøen kobles på det bornholmske elnet.

Etableringen af den nye budzone er godkendt af Forsyningstilsynet og skal ifølge EU-lovgivning herefter sendes i høring. Det er Energistyrelsen der foretager høringen.

Energinet har udarbejdet høringsmaterialet, hvori det vurderes, at Bornholm kan se frem til enten lidt lavere elpriser i fremtiden (forventer en besparelse på ca. 45 kr./året for en gennemsnitlig husholdning) eller stort set de samme som i DK2. Energinet påpeger, at der er usikkerheder ved vurderingen.

Energinet baserer sin vurdering på en række beregninger og simuleringer, som Bornholms Regionskommune ikke er bekendte med. Høringssvaret adresserer derfor primært Bornholms interesser på området og henleder Energistyrelsens opmærksomhed på disse.

Opmærksomhedspunkterne kredser om, hvordan Bornholm påvirkes ved at indgå i en ny budzone med en anden prisfastsættelse end den nuværende, og heraf Bornholms mulighed for at:

- ? Realisere målsætningerne i Bornholms Energipolitik- og strategi, herunder målsætningen om mere vedvarende energi på Bornholm udover energien fra Energiø Bornholm
- ? Realisere målsætningerne i tillægget til Erhvervsstrategien (Power-to-Vækst) og
- ? overordnet set, at statens projekt om Energiø Bornholm generelt ikke skal stille borgere og erhverv på øen værre end udgangspunktet inden Energiøens etablering

Godkendelse af høringssvar efter frist

Henset til at høringssvaret skal godkendes af kommunalbestyrelsen og behandles i Natur-, Miljø og Planudvalget samt Økonomi- og Klimaudvalget, jf. kommunens kompetencefordelingsplan, indsender administrationen høringssvaret med forbehold for Kommunalbestyrelsens efterfølgende godkendelse.

Udkast til høringssvar er således fremsendt til Energistyrelsen den 16. november med et forbehold for kommunalbestyrelsens efterfølgende godkendelse. Forventeligt vil det kunne meddeles Energistyrelsen den 22. december 2023, at forbeholdet kan hæves, eller at svaret justeres i henhold til kommunalbestyrelsen bemærkninger

Økonomiske konsekvenser

-

Bilag

note_-_establishing_the_new_bidding_zone_31102023

Høringssvar_Ny budzone ved Energiø Bornholm_BRK

Punkt 20: Høringssvar til Energistyrelsens høring om ændring af VE-lov (afskaffelse af kompensation for indfødningsstarif for fremtidige havvindmølleparker)

23/23480

Politisk sagsgang

Natur-, Miljø – og Planudvalget indstiller

Økonomi- og Klimaudvalget indstiller

Kommunalbestyrelsen beslutter

Resumé

Energistyrelsen har sendt en ændring af lov om vedvarende energi (VE-loven) i høring. Ændringen omhandler dels tydeliggørelse af dansk rets anvendelse i den eksklusive økonomiske zone samt afskaffelse af kompensation for indfødningsstarif for fremtidige havvindmølleparker, herunder Energiø Bornholm. Vedlagte høringssvar omhandler alene den del af lovændringen, der vedrører afskaffelsen af kompensation.

Bornholms Regionskommune anerkender, at der kan skabes tvivl om rentabiliteten i en kommende havvindmøllepark såsom Energiø Bornholm, hvis kompensationen afskaffes.

En vurdering af om det er tilfældet for Energiø Bornholm er uden for administrationens indsigt, men kommunen bør opfordre til, at Energistyrelsen gennem hele processen, herunder i forhold til kompensationsordninger, sikrer, at Energiø Bornholm kan realiseres samtidig med, at det bornholmske samfund tilgodeses i rimeligt omfang

Kommunalbestyrelsen skal tage stilling til, om udkastet til høringssvaret kan godkendes.

Indstilling

Direktøren indstiller, at

- det vedlagte høringssvar til Energistyrelsens høring om ændring af VE-lov (afskaffelse af kompensation for indfødningsstarif ved fremtidige havvindmølleparker) godkendes.

Beslutning Natur-, Miljø- og Planudvalget den 06-12-2023

Anbefales.

Beslutning Økonomi- og Klimaudvalget den 13-12-2023

Anbefales.

Sagsfremstilling

Som et led i *Klimaaftale for energi og industri mv.* af 22. juni 2020 besluttede partierne bag bl.a., at afskaffe Energinets kompensationsforpligtigelse ifm. indfødningsstariffen for fremtidige havvindmølleparker. Indfødningsstariffen dækker en andel af Energinets omkostninger til det overordnede elnet og betales af VE-producenter.

Lovforslaget fremsættes for at skabe transparens om omkostningerne, ligestilling mellem landbaserede og havbaserede VE-anlæg og understøtte, at en større del af omkostningerne i nettet, som udbygningen af vedvarende energi på havet giver anledning til, afholdes af producenterne selv. Historisk set har det været muligt for havvindmølleparker at få kompensation for indfødningsstariffen, og det foreslås med ændringen, at denne mulighed ikke vil gælde for fremtidige havvindmølleparker.

Afskaffelse af kompensation for indfødningstarif for fremtidige havvindmølleparker må forventeligt betyde, at budgiver vil kunne tage højde for en manglende indtægt (kompensationen) i sit bud til en kommende havvindmøllepark.

Godkendelse af høringssvar efter frist

Henset til at høringssvaret skal godkendes af kommunalbestyrelsen og behandles i Natur-, Miljø og Planudvalget samt Økonomi- og Klimaudvalget, jf. kommunens kompetencefordelingsplan, indsender administrationen høringssvaret med forbehold for Kommunalbestyrelsens efterfølgende godkendelse.

Udkast til høringssvar vil blive fremsendt til Energistyrelsen den 27. november med et forbehold for kommunalbestyrelsens efterfølgende godkendelse. Forventeligt vil det kunne meddeles Energistyrelsen den 22. december 2023, at forbeholdet kan hæves, eller at svaret justeres i henhold til kommunalbestyrelsens bemærkninger.

Økonomiske konsekvenser

-

Bilag

Høringsbrev_Ændring af VE-lov

Høringssvar_VE-lov_Afskaffelse af kompensation for indfødningstarif_BRK

Udkast til lovforslag om ændring af lov om fremme af vedvarende energi

Punkt 21: Ansøgning af projekt i Rø til forsøgsordning for naturturisme

23/10330

Politisk sagsgang

Natur-, Miljø- og Planudvalget indstiller

Økonomi- og Klimaudvalget indstiller

Kommunalbestyrelsen beslutter

Resumé

Plan- og Landdistriktsstyrelsen har offentliggjort en forsøgsordning med mulighed for, at planlovens begrænsninger for planlægning inden for kystnærhedszonen kan fraviges for udvalgte projekter. Efter ansøgninger fra kommunerne vil der af ministeren for landdistrikter blive udvalgt op til seks forsøgsprojekter. Kommunerne kan søge om tilladelse til innovative og miljømæssigt bæredygtige projekter, som kan give bedre muligheder for natur-, friluft- og rekreative oplevelser.

Virksomheden Nature Park Bornholm ved Brommevej i Rø, som bl.a. er kendt for sin klatrebane, har over for Bornholms Regionskommune fremlagt en projektidé for videreudvikling af virksomheden. Hensigten er, at udvikle en udendørs aktivitetspark, hvor de besøgende kan være aktive i naturen uden at afsætte et klimaaftryk.

Regionskommunen har imidlertid ikke mulighed for at kunne lokalplanlægge for hele projektet, da virksomhedens ejendom er beliggende i kystnærhedszonen, hvor der gælder særlige begrænsninger for kommunernes planlægning. Hvis projektet godkendes af ministeren for landdistrikter som et forsøgsprojekt, vil de begrænsninger, der gælder for planlægning i kystnærhedszonen, imidlertid blive ophævet. Hvis projektet ikke bliver godkendt som forsøgsprojekt, vil det kun være dele af projektet, som kan realiseres.

Kommunalbestyrelsen kan beslutte, at ansøge om, at Nature Parks projekt kan blive et projekt under forsøgsordningen.

Indstilling

Direktøren indstiller, at

- a) kommunalbestyrelsen ansøger Plan- og Landdistriktsstyrelsen (ministeren for landdistrikter) om, at Nature Park Bornholms udviklingsprojekt bliver godkendt som et projekt under "Forsøgsordningen for kyst- og naturturisme".
- b) der – hvis projektet ikke bliver godkendt af ministeren for landdistrikter – indkaldes ideer og forslag forud for en politisk stillingtagen til udarbejdelse af forslag til kommuneplantillæg og lokalplan for de dele af Nature Park-projektet, som vil kunne lade sig gøre inden for kystnærhedszonen.

Beslutning Natur-, Miljø- og Planudvalget den 06-12-2023

a) Karen Lynn Jacobsen og Mark Palmquist stemmer for. Mikael Benzon og Helle Munk Ravnborg stemmer imod. Der er stemmelighed.

b) Karen Lynn Jacobsen og Mark Palmquist afventer sin stillingtagen. Mikael Benzon og Helle Munk Ravnborg stemmer imod.

Beslutning Økonomi- og Klimaudvalget den 13-12-2023

For direktørens indstilling stemte Linda Kofoed Persson, René Danielsson, Claus Larsen-Jensen og Jacob Trøst.

Imod stemte Morten Riis og Helle Munk Ravnborg, idet Enhedslisten ikke kan medvirke til punktets indstilling a, idet det foreslåede projekt ikke vurderes at bidrage positivt til den omkringliggende natur og således ikke opfylder kriterie 4 for miljømæssigt bæredygtige turismeprojekter.

Enhedslisten kan ikke medvirke til punktets indstilling b, idet en gennemførelse af projektet forventeligt vil kræve en dispensation fra bl.a. skovbyggelinjen og diverse §3 naturbeskyttelser i området, og derudover bidrage til væsentlig

støjpåvirkning i naturområdet.

Direktørens indstilling anbefales.

Sagsfremstilling

Forsøgsordning for planlægning for turistprojekter i kystnærhedszonen

Plan- og Landdistriktsstyrelsen har offentliggjort en forsøgsordning, hvor planlovens regler for planlægning i kystnærhedszonen kan fraviges. Kystnærhedszonen strækker sig fra kysten og tre km ind i landet.

Planlovens regler for planlægning i kystnærhedszonen betyder bl.a., at ferie- og fritidsanlæg kun må placeres direkte op til eksisterende bysamfund eller større ferie- og fritidsbebyggelser.

Loven indeholder også krav om, at mulighederne for lokalisering uden for kystnærhedszonen skal være undersøgt. Ejerforhold og privatøkonomiske interesser anses ikke for at være relevante begrundelser for planlægning i kystnærhedszonen.

Forsøgsordningen giver kommunerne mulighed for, at søge om tilladelse til innovative og miljømæssigt bæredygtige forsøgsprojekter med en lokalisering inden for kystnærhedszonen uden de begrænsninger, som ellers gælder for planlægning i kystnærhedszonen.

Projekterne skal være med til at udvikle turismen, så der bliver bedre muligheder for natur-, friluft- og rekreative oplevelser og herunder øget tilgængelighed for handicappede turister.

Kommunerne skal ansøge Plan- og Landdistriktsstyrelsen senest i februar, hvorefter ministeren for landdistrikter forventes at træffe afgørelse medio 2024. Der vil blive udvalgt op til seks forsøgsprojekter fordelt over hele landet. (Link der uddyber ordningen kan ses [her](#)).

Nature Park-projektet forudsætter ikke udarbejdelse af ny planstrategi

Kommunalbestyrelsen besluttede den 29. juni 2023, at Bornholms Regionskommune ikke ville ansøge om projekter til forsøgsordningen, idet administrationen på daværende tidspunkt ikke havde kendskab til projekter, hvor det kunne være relevant at ansøge om en forsøgstilladelse.

Administrationen har imidlertid nu modtaget Nature Park Bornholms anmodning om at ansøge, og kan samtidig konstatere, at regionskommunes kommuneplan 2020 allerede indeholder de relevante turistpolitiske overvejelser og den nødvendige planstrategi i forhold til dette projekt, hvorfor der kan ansøges på det foreliggende grundlag.

Ifølge regionskommunens overordnede turismepolitik, som den fremgår af Kommuneplan 2020, bør nye aktiviteter udnytte de muligheder, der findes for at knytte an til eksisterende ressourcer, f.eks. eksisterende besøgssteder, turistaktiviteter, attraktioner og andre områder eller anlæg, der kan understøtte turismeudviklingen. Disse områder/anlæg er ofte placeret i det åbne land, hvor det er et krav at nye aktiviteter/anlæg skal indpasses uden væsentlige landskabelige eller infrastrukturelle gener. Nye turistmæssige anlæg i det åbne land kan derudover kun etableres, når de er afhængige af en given landskabelig lokalisering og når de f.eks. tilfører nye målrettede muligheder for at udvikle en hidtil uudnyttet naturressource.

Efter administrationens vurdering er de ansøgte aktiviteter afhængig af en given landskabelig placering i det åbne land, idet aktiviteterne kræver et stort areal med et varieret terræn og bevoksning. Hvis aktiviteter som de ansøgte ønskes, må de derfor som udgangspunkt kunne placeres i landzone.

Nature Park Bornholms udviklingsplaner kan blive et forsøgsprojekt

Nature Park Bornholm ligger ved Brommevej i Rø ca. 2,5-3 km fra kysten. Virksomheden tilbyder udendørs aktiviteter, herunder en trætop-klatrebane og fodboldgolf. (Link til virksomhedens hjemmeside [her](#)). Nature Park ønsker at udvide sine aktiviteter, hvilket forudsætter at der lokalplanlægges for de ønskede anlæg. Dette er som udgangspunkt ikke muligt,

idet virksomheden ligger i kystnærhedszonen, hvor der gælder en række begrænsninger for kommunernes lokalplanlægning. Nature Park Bornholm ser derfor gerne, at regionskommune søger om, at projektet bliver godkendt af ministeren for landdistrikter som et projekt under forsøgsordningen for kyst- og naturturisme.

Udviklingsplanen for Nature Park Bornholm

Nature Park Bornholm ønsker, at kommunalbestyrelsen vedtager en lokalplan, der kan gøre det muligt at videreudvikle virksomheden.

Virksomhedens vision er at udvikle Danmarks første 100 % CO2 neutrale aktivitetspark, hvor turister og lokale kan være aktive i naturen uden at afsætte et klimaaftryk.

Det er også et mål for udviklingen af Nature Park Bornholm, at kørestolsbrugere har adgang til alle virksomhedens aktiviteter, så den bl.a. kan danne ramme om turneringer for handicaporganisationer.

I de seneste tre år har Nature Park Bornholm årligt haft ca. 30.000 dagsgæster, heraf ca. 5.500 lejrskolebørn. Det er parkens mål med de planlagte udvidelser at nå 100.000 besøgende pr. år.

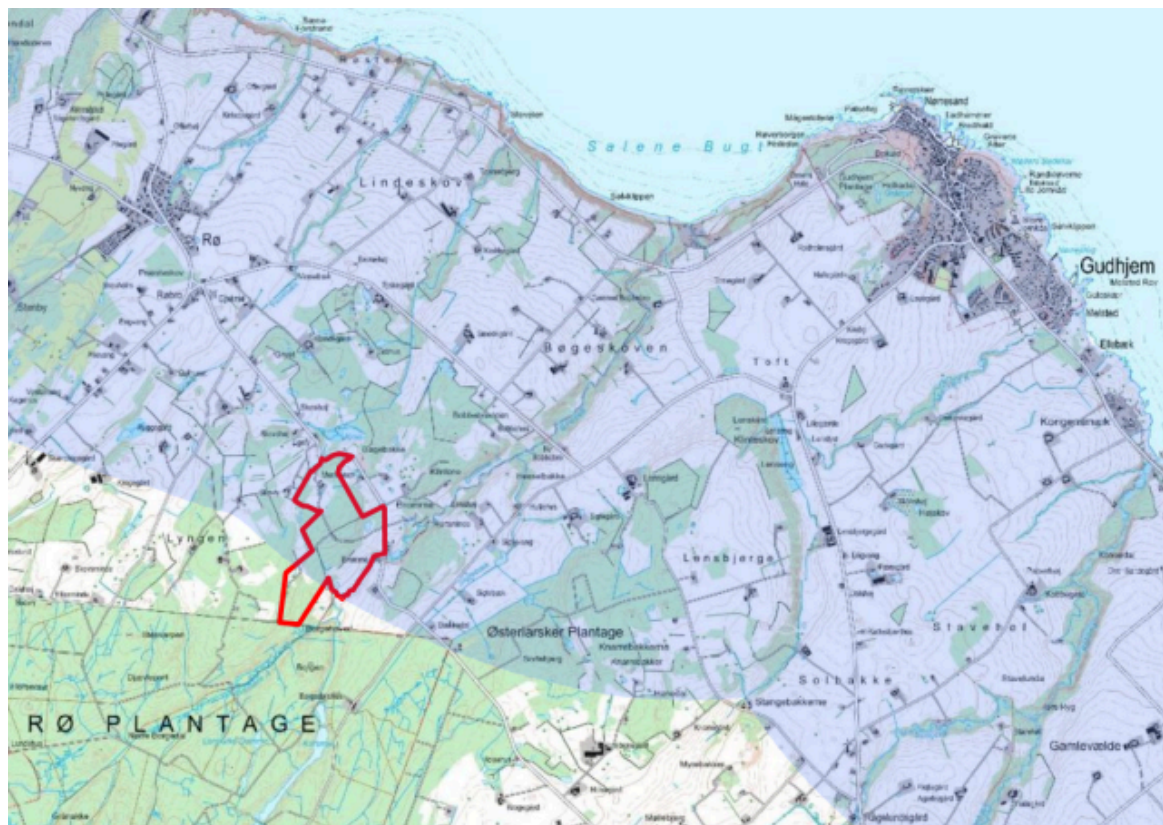
Nature Park Bornholm ønsker at videreudvikle parken med disse anlæg:

- to nye discgolf-baner
- en aktivitets-sø med mulighed for kajak, kajakpolo, paddleboard m.m.
- en naturlegeplads,
- ni overnatningshytter
- et Escape Room, (et fysisk rum, hvor et hold deltagere skal samarbejde om at løse en mission bestående af en række gåder og opgaver på begrænset tid)
- mulighed for at ejendommens 3.500 meter skovveje kan benyttes til mountainbike-kørsel, og kørsel med eldrevne terrængående køretøjer
- en særlig bane for kørestolsbrugere, som skal tilknyttes til det eksisterende klatreanlæg
- en grillrestaurant i eksisterende bygning samt udvide bygningen med en terrasse,
- et 45 meter højt skov- og udsigtstårn, som via en indvendig rampe skal kunne bestiges af både fodgængere og kørestolsbrugere.

(Beskrivelsen er et samlet hele for, hvad Nature Park Bornholm ønsker at videreudvikle. Det er ikke alt, som kræver en lokalplan, men det gør f.eks. discgolf-baner, en sø, en naturlegeplads, overnatningshytter og et udsigtstårn).

Områdets beliggenhed

Projektområdets afgrænsning er markeret med rødt på kortet nedenfor. Det er et sammenhængende naturareal på ca. 35 ha, som kun er opdelt af Brommevej, der er en lille sognevej. Hovedparten af ejendommen er beliggende inden for kystnærhedszonen. Både de eksisterende anlæg, der ikke er omfattet af lokalplan, og de ønskede nye anlæg ønskes placeret inden for kystnærhedszonen. Kystnærhedszonen er markeret med blå tone på kortet.



Nature Park ønsker en lokalplan under alle omstændigheder

Hvis Nature Park Bornholms projekt ikke bliver indstillet som forsøgsprojekt, eller at der gives afslag på, at det kan blive et forsøgsprojekt, ønsker Nature Park Bornholm, at regionskommune vedtager en lokalplan for anlæg for de friluftaktiviteter, der kan lade sig gøre efter den eksisterende lovgivning, og dermed dele af det samlede projekt. Flere af disse anlæg har været omfattet af en landzonetilladelse, som Bornholms Regionskommune udstedte i 2022. I 2023 har Planklagenævnet imidlertid ophævet denne landzonetilladelse, der omfatter en eksisterende 18-hullers discgolfbane, en ny 9-hullers discgolfbane samt en aktivitets-sø. Planklagenævnet anser de pågældende anlæg som et samlet udvidelsesprojekt af ejendommens virksomhedsaktiviteter, hvorfor det samlede projekt er lokalplanpligtigt.

Planklagenævnet lægger vægt på, at selv om de enkelte forhold ikke nødvendigvis i sig selv medfører en væsentlig ændring af det bestående miljø, vil etablering af de pågældende anlæg skulle ses som et samlet hele, der ændrer ejendommens karakter, udtryk og oplevelse. Udviklingen af ejendommen bør ikke ske ved enkelt-sagsbehandling, men bør vurderes i en større planlægningsmæssig sammenhæng, hvor offentligheden i området sikres medindflydelse.

Hvis regionskommunen vælger ikke at lave en lokalplan for ejendommen, er der kun en gyldig landzonetilladelse til den eksisterende fodboldgolfbane og en gyldig landzonetilladelse til den eksisterende klatrepark. Der er således ikke en gyldig landzonetilladelse til den eksisterende 18-hullers discgolfbane, og der er givet et påbud om, at den ikke må anvendes, før end den er lovliggjort.

De to naboer til Nature Park er bekymrede for gener fra virksomhedens aktiviteter

Forud for Bornholms Regionskommunes udstedelsen af landzonetilladelsen i 2022 blev naboerne hørt.

Naboerne på Brommevej 12 skrev i deres høringssvar, at de ikke mener, at det er forsvarligt, at der kommer flere aktiviteter på Brommevej 10 (Nature Parks ejendom), og at de allerede er rigeligt påvirket og generet af de aktiviteter, der foregår nu. De nye forslag til anlæg og aktiviteter vil betyde flere mennesker og endnu større pres på området. Generne beskrives som støj i området i form af mange stemmer, musik og andet, støj fra lerdueskydning samt øget trafik på Brommevej.

Naboerne på Brommevej 8 beskrev i deres høringssvar om den støj fra de eksisterende aktiviteter på Nature Parks ejendom, som de allerede er udsat for. Det er støj fra biler og busser, fra mennesker, der griner, hujer og hviner i trætop-

banen samt råben og snak i forbindelse med skolerejser. Støjen finder sted i tidsrummet fra kl. 10 til kl. 18-20, og i perioden fra påske til og med efterårsferie. I hele juli måned er støjen mest intens og næsten uden pauser. Hvis Bornholms Regionskommune giver landzonetilladelse til nye aktiviteter i form af en discgolfbane og en aktivitets-sø med kajakpolo, vil dette øge støjgenerne til et niveau, som naboerne på Brommevej 8 mente må være en overskridelse af den naboretlige tålegrense. Naboerne anbefalede, at en mulig landzonetilladelse til ny anlæg skal sikre, at de bliver placeret, så de ville give mindst mulige genevirkning for opholdsmulighederne på deres ejendom, der har skel op til en stor del af Nature Parks ejendom.

Administrationens anbefaling

Da projektet er i overensstemmelse med kommuneplanens turistpolitiske overvejelser og turismestrategi anbefaler administrationen, at kommunalbestyrelsen ansøger Plan- og Landdistriktsstyrelsen om, at Nature Park Bornholm får tilladelse som et projekt under forsøgsordningen.

Administrationen har i forbindelse med udstedelsen af landzonetilladelsen i 2022 allerede vurderet, at de ansøgte faciliteter og deres benyttelse ikke vil udgøre en risiko for miljøet på placeringen eller i lokalområdet. Det blev også vurderet, at de ikke ville blive placeret i et område med særlige natur- eller landskabsinteresser.

Hvis ansøgningen til Plan- og Landdistriktsstyrelsen imødekommes, vil de begrænsninger, som gælder for planlægning i kystnærhedszonen, bortfalde. En efterfølgende kommunal planlægning og sagsbehandling skal imidlertid fortsat ske efter lovgivningens øvrige regler, herunder bl.a. naturbeskyttelsesloven.

Efterfølgende planproces

Hvis en ansøgning fra Bornholms Regionskommune bliver imødekommet, vil der skulle igangsættes en planlægningsproces, som omfatter følgende trin:

- a) Politisk beslutning om indkaldelse af ideer og forslag fra offentligheden som grundlag for beslutning om igangsættelse af kommuneplanændring.
- b) For-offentlighedsfase (indkaldelse af ideer og forslag).
- c) Politisk behandling af høringssvar samt beslutning om udarbejdelse af forslag til kommuneplantillæg og forslag til lokalplan.
- d) Udarbejdelse af forslag til kommuneplantillæg og forslag til lokalplan inkl. miljøscreening og eventuel miljørapport.
- e) Politisk godkendelse af forslag til kommuneplantillæg og forslag til lokalplan.
- f) Minimum otte ugers offentlig høring af forslag til kommuneplantillæg og forslag til lokalplan inkl. miljøscreening og eventuel miljørapport.
- g) Behandling af høringssvar inkl. eventuelle justeringer af planforslagene og evt. sammenfattende redegørelse.
- h) Endelig politisk vedtagelse af plandokumenterne.

Økonomiske konsekvenser

-

Bilag

Udviklingsplan for Nature Park 2022-2025

Luftfoto med Nature Parks forslag til afgrænsning af lokalplanområdet

Notat fra Park Nature vedr. opfyldelse af ansøgningskriterier

NOTAT Nature Park er i overensstemmelse med kommuneplanen

Invitation til at ansøge om tilladelse til bæredygtige turismeprojekter

Punkt 22: RejseBillet App - fase 1

23/5268

Politisk sagsgang

Natur-, Miljø- og Planudvalget indstiller

Økonomi- og Klimaudvalget indstiller

Kommunalbestyrelsen godkender

Resumé

Der er på tværs af alle trafikselskaberne i Danmark udviklet en landsdækkende RejseBillet App til køb af billetter til offentlig trafik. En tilslutning til den nye RejseBillet App vil kunne erstatte BATs egen app (BAT billettapp) samt åbne for udvikling af nye funktionaliteter i relation til BAT i samarbejde med RejseBillet/Rejsekort.

I dag kan billetter købt i RejseBillet App anvendes som rejsehjemmel på Bornholm.

Der er i dag nogle produkter, der ikke er i RejseBillet App'en. For at kunne være med til at påvirke udviklingen af denne ønsker BAT at indgå i samarbejdet med RejseBillet App også for senere at kunne deltage i det digitale Rejsekort (erstatning for den nuværende rejsekortløsning i resten af landet) og en digital kontaktløsning, som er en løsning til de, der ikke anvender smartphones eller ønsker at benytte kontanter og betalingskort.

BAT har opsagt den nuværende leverandør, som leverer BAT billettapp og ønsker at overgå til RejseBillet App, Rejsekort og digital kontaktløsning. Der er tale om et projekt, som vil være fuldt integreret medio 2025. Det elektroniske klippekort udgår 31/1-2024, da det ikke er en del af fornævnte pakke. Konsekvensen ved udfasningen vil være, at kunder skal have refunderet deres tilgodehavende, hvilket BAT billetkontor vil tage hånd om i samarbejde med BAT appleverandøren. I en overgangsperiode 2024/25 vil det kun være de fysiske klippekort, som stadigvæk kan købes i kiosker, BAT billetkontor og på webshop. Ligeledes skal der i 2024 arbejdes på alternative billetprodukter (mængderabatorbninger), som kan erstatte klippekortet, da klippekort-automaterne udfases i busserne i 2025. Planen er også at udfase kontantbetaling i BAT busser i 2025, såfremt at der lovmæssigt er hjemmel hertil.

Udvalget skal i denne sag tage stilling til tilslutningen til RejseBillet App fase 1.

BATs rådgivende bestyrelse har den 3. november 2023 anbefalet en indstilling til Natur-, Miljø- og Planudvalget og Kommunalbestyrelsen om tilslutning til RejseBillet App fase 1.

Indstilling

Direktøren indstiller, at

- a) BAT fastholder opsigelsen af den nuværende leverandør af BATs egen App til billetsalg.
- b) BAT tilslutter sig RejseBillet App fase 1.
- c) BAT arbejder videre med Rejsekort og digital kontantløsning.

Beslutning Natur-, Miljø- og Planudvalget den 06-12-2023

Indstillingen anbefales.

Punktet sendes til høring i Bornholms Ældreråd, Handicaprådet og Ungerådet.

Beslutning Økonomi- og Klimaudvalget den 13-12-2023

Anbefales.

Sagsfremstilling

BATs nuværende app-løsning (BATs egen selvstændige app) er opsagt blandt andet grundet en varslet prisstigning for 2024. BATs egen app lukker dermed med udgangen af januar 2024.

BAT har i dag også salg via hjemmeside, webshop og salgssteder. Disse muligheder ændres eller fjernes ikke nu med tilslutningen til RejseBillet App.

BAT foreslår at indgå i RejseBillet App-løsningen under Rejseplanen fra januar 2024 og dermed blive en del af en større og mere sikker løsning i fremtiden med 24/7 support.

Tilslutningen til RejseBillet App kan ske isoleret set, eller det kan ske som første fase i en del af en større omlægning af kort og billetter til nye digitale løsninger, jf. nedenfor.

Udover RejseBillet App'en er der en ny Rejsekort App på vej, der giver BAT mulighed for at sælge og lade rejser ske på Rejsekort som i det øvrige Danmark.

Og ydermere udvikles en løsning for de brugere, der ikke har smartphones, men som ønsker at betale med betalingskort for deres rejser.

Det vil betyde, at BAT på sigt kan udfase kontanter fra busserne samt de fysiske klippekort.

Nedenfor er skitseret tidsplan og økonomi for den samlede løsning med RejseBillet App, Rejsekort App og løsning uden smartphone/ kontant betaling (kaldet ikke-digital løsning). Den del der er tale om for nu er den der er indført nationalt i sommeren 2023.



2024 – fase 1

Tilslutning til RejseBillet App, der erstatter BAT App.

I denne app kan der til børn, voksne og pensionister købes kontantbilletter, periodekort, eventbillet samt ungdomskort.

Ungdomskort og eventbillet er nyt i forhold BATs nuværende App, mens elektronisk klippekort til gengæld - for nuværende - ikke er en del af RejseBillet App'en.

Det samme gælder for 1, 4 og 7 dageskort og cykelbilletter, som for nuværende kan købes via BAT App. Disse er ikke en del af RejseBillet App'en, men disse billettyper kan (fortsat) købes på BAT's hjemmeside.

2025 – fase 2

Tilslutning til Rejsekort App, der bliver erstatningen for det nuværende fysiske rejsekort, som det kendes med de blå kontaktpunkter. En fordel ved tilslutning til dette er, at den rejsende blot behøver dette for at rejse på både Bornholm og i det øvrige Danmark. I og med at det er en app på telefonen, kræver det ikke installation af kontaktpunkter.

Medio 2025 – fase 3

Ikke digital løsning, der giver mulighed for at betale med betalingskort i busserne eller kontant udvalgte steder. Derved bliver det muligt at udfase kontanter fra BATs busser samt de fysiske klippekort og de tilhørende klippekortmaskiner i busserne. Denne løsning kræver installation af såkaldte validatorer i busserne, som kan læse (kredit)kort.

Tilslutning til RejseBillet App

Hvis BAT tilslutter sig RejseBillet App'en vil det betyde en nemmere administrativ tilgang til den løbende drift, service og vedligehold af app'en, da denne fremover vil blive foretaget direkte via Rejsekort & Rejseplan A/S. Der etableres derudover et driftssetup hos Rejsekort & Rejseplan A/S med involvering af trafikvirksomhederne. BAT har haft driftsmæssige udfordringer med opdateringer i egen app, når bl.a. Rejseplanen har foretaget ændringer i systemet, som har nødvendiggjort opdateringer i BAT's egen app. Dette har ad flere omgange afstedkommet, at BAT i perioder ikke har kunnet sælge billetter gennem egen app.

Efter tæt dialog med RejseBillet, er der et scenarie, som vil kunne anvendes af BAT og som der politisk skal tages stilling til, hvis det politisk ønskes, at BAT tilslutter sig RejseBillet App'en, som gyldig rejsehjemmel til salg af billetter på Bornholm:

BRK godkender RejseBillet App som gyldig rejsehjemmel til salg af enkeltbilletter og pendlerkort på Bornholm i release 1 og efterfølgende ungdomskort og eventbilletter i release 2. BAT skal i den forbindelse godkende de forretningsregler, der ligger til grund for prisberegningen. RejseBillet anvender Rejseplanens forretningsregler på samme måde som BATs egen app – så det vil både være et identisk beregningsgrundlag og indtægtsdeling. BAT er dermed sikre på at modtage indtægterne fra de solgte billetter, der vedrører BAT. Samtidig opnås adgang til RejseBillet's administrationsmodul, så det er muligt at kundebetjene evt. klagesager for kontrolafgifter udstedt af BATs medarbejdere til kunderne.

BAT vil i fremtiden have indflydelse på driften og videreudviklingen af RejseBillet, herunder prioritering af BATs specifikke udviklingsønsker. Scenariet er at RejseBillet App bliver den primære salgskanal, når man skal købe busbillet på Bornholm.

På nuværende tidspunkt har BAT og BRK It ikke et fuldt teknisk og sikkerhedsmæssigt overblik over RejseBillet App'en. BAT, BRK It og Juridisk Afdeling har opsat møder i november og december 2023, så dette bliver afklaret inklusiv de kontraktlige forpligtigelser op i mod RejseBillet App.

Hvad får BAT ved at tilslutte sig løsningen:

Ved tilslutning til den nye RejseBillet App får de rejsende en landsdækkende billetteringsløsning, der skal kickstarte den digitale brugerrejse, og som vil være ens for hele landet (dog kan man ikke p.t. rejse mellem Bornholm og resten af landet på løsningen). Det vil sige, at besøgende med RejseBillet App ikke skal installere nogen ny app for at købe billetter under deres ophold på Bornholm og rejsende fra Bornholm kan bruge deres app som de kender fra dagligdagen i det øvrige Danmark.

Derudover vil BAT ikke selv skulle stå for ansvaret med løbende og omkostningsmæssige optimeringer af egen app, hvor der (på egen app) har været oplevet en del nedbrud. Samtidig med at BAT får en tættere og nemmere adgang til den udvikling, der vil ske i forhold til udvikling af nye billettyper m.v.

Rapporteringsmuligheder

Der vil gennem RejseBillet App'en blive mulighed for, at kunne trække diverse rapporter med data omkring:

Billetsalg, rapporten indeholder information om antal solgte produkter over tid og indtægten forbundet hermed (Release 1).

Brugeraktivitet, rapporten indeholder information om RejseBillets brugere fordelt på typer af smartphones (Release 1).

Køb, rapporten indeholder information om hvor mange brugere, der har initieret et køb (stået på siden med købsknappen) og hvor mange, der har gennemført et køb (Release 1).

Specialbilletter, rapporten indeholder information om antal solgte specialbilletter / eventbilletter over tid og indtægten forbundet hermed (Release 2).

Trækning af rapporter vil kunne give BAT et bedre grundlag at træffe strategiske fremtidige beslutninger ud fra, da det må formodes, at der indenfor relativ kort tid efter at RejseBillet App'en evt. er godkendt og er blevet fuldt implementeret, vil blive hovedpartens af BAT's kunders foretrukne måde at skaffe rejsehjemmel på.

Økonomiske konsekvenser

Tilslutning til RejseBillet App

Nuværende udgifter til drift af BATs app (før og efter varslet prisstigning)

I 2023: 290.000 kr.

I 2024 (opsagt): 400.000 kr.

Udgifter til RejseBillet App årlig tilslutning

2024 (50 % første år): 192.000 kr.

2025: ca. 384.000 kr.

Det vil sige udgiften til deltagelse i RejseBillet App samarbejdet ikke koster mere end fortsættelse med den nuværende app ville have gjort i 2025 og frem, mens der er en besparelse i 2024.

Tilslutning til den samlede løsning i 2025

2025 og frem årlig udgift i alt: ca. 700.000 kr.

Det vil sige en stigning fra 384.000 kr. til ca. 700.000 kr. for den samlede løsning i årlig udgift.

Udgiften dækker alle produkterne, som er nævnt i ovenstående.

Anlægsudgifter ved samlet løsning (til den ikke-digitale løsning)

Validator til modtagelse af kort i busserne: ca. 600.000 kr.

Ovenstående er en engangsinvestering. Prisen er et overslag, da det endnu ikke har været udbudt. Der vil blive udarbejdet et anlægsforslag på dette til budget 2025.

Ved fuld implementering af ovenstående kan kontantbetaling i busserne samt fysiske klippekort udfases.

Det betyder en besparelse på indkøb af trykte billetruller, klippekort, provenu til salgssteder samt besparelse på reparation af de nuværende og nedslidte klippekortmaskiner.

Udgifterne til billetter og klippekort/klippekortmaskiner har de seneste år udgjort op til 350.000 kr. årligt – dermed vil der samlet set ikke være en driftsmæssig merudgift ved overgang til den fulde pakke.

Beslutning Handicaprådet den 11-12-2023

Taget til efterretning.

Handicaprådet forudsætter at rådet bliver orienteret om løsninger der ikke omfatter smartphones.

Beslutning Ældrerådet den 12-12-2023

Ældrerådet udtrykker bekymring for de ikke digitaliserede borgere i relation til det nye forslag. Samtidig udtrykker ældrerådet tilfredshed med at Bornholm fremover bliver en del af den landsdækkende rejsebillet App.

Punkt 23: Godkendelse af ny bus-køreplan pr. 28. januar 2024

23/22527

Politisk sagsgang

Natur-, Miljø og Planudvalget indstiller

Økonomi- og Klimaudvalget indstiller

Kommunalbestyrelsen godkender

Resumé

BAT har i tredje kvartal 2023 arbejdet med køreplansændringer til den gældende køreplan. Dette er gjort for dels at få lavet nogle optimeringer på rutebetjeningen ud fra et brugerperspektiv fx i forhold til lufthavnsbetjeningen, skoleelever mv. og justering af køretider for chaufførerne, samt at få tilpasset driftsplanlægningen.

De primære ændringer på rutenettet er på Bybusrute 22, hvor køreplanen udvides med 2 timer om aftenen alle ugens dage. Derved bliver rute 22 den primære forbindelse til Lufthavnen ved ankomster og afgang.

Derudover foreslås ændringer på andre ruter, så de bedre passer med skolernes ringetider, forkortelse af køretid eller bedre mulighed for passagererne for at skifte mellem ruter.

Det har vist sig nødvendigt, at justere i køreplanerne for at kunne overholde overenskomstmæssigt fastsatte gå-, perrontider og frokost samt køretider til/fra værksted/parkering på Industrivej.

Dertil har det vist sig nødvendigt at ændre på køretiderne, for at få dem til at passe med de omgangstider chaufførerne skal bruge for at nå tiderne på stoppestederne.

Indstilling

Direktøren indstiller, at

- a) køreplansændringerne godkendes med virkning fra den 28. januar 2024
- b) der ikke trykkes og omdeles køreplaner i 2024, men i stedet henvises til Rejseplan og BAT's hjemmeside (hvorfra køreplan kan udskrives)

Beslutning Natur-, Miljø- og Planudvalget den 06-12-2023

- a) Anbefales med en gyldighedsperiode fra 28. januar til 31. december 2024.
- b) Anbefales idet køreplanerne ved stoppestederne udskiftes til gældende periode.

Punktet sendes til høring i Handicaprådet.

Beslutning Økonomi- og Klimaudvalget den 13-12-2023

Natur-, Miljø- og Planudvalget indstilling anbefales.

Sagsfremstilling

Arbejdet med at justere køreplanen til bedre betjening af brugerne samt opfyldelse af overenskomstmæssige forhold har medført en del små ændringer, som er beskrevet nedenfor. Derudover vedrører den største enkelte ændring rute 22 og lufthavnsbetjeningen, der udvides.

Ruteomlægninger

I denne sag foreslås følgende ændringer:

- Bybusrute 22 udvides med 2 timer om aften alle ugens dage, så Busrute 22 bliver den primære forbindelse til Lufthavnen ved ankomster og afgang (meromkostning ca. tkr. 164 årlig)
- Busrute 6 kører ikke forbi lufthavnen, som tidligere, ruten fastholdes som i dag og der henvises til Bybusrute 22. De øvrige ruter slutter alle i Rønne, hvor man kan komme videre til lufthavnen.
- Natbussen 1N og 6N udgår fra mandag-torsdag som konsekvens af KB budgetbesparelse og det vil betyde at den sidste færgeankomst ikke køreplansmæssigt vil blive dækket af BAT

Øvrige justeringer fremgår af bilag - Køreplansændringer pr. 28. januar 2024 og BAT Køreplan.

Brugerrådets bemærkninger

Der er den 21. november 2023 afholdt møde i BAT Brugerråd. Brugerrådets bemærkninger fremgår af bilag.

Kommende køreplansændringer

Yderligere ændringer og optimering af køreplan og rutebetjeningen vil ligeledes blive drøftet med brugerrådet og ske med optimering af rutebetjening samt økonomisk bæredygtig drift for øje.

Budget 2024

Baseret på udviklingen i 2023 samt mindre justeringer står BAT overfor et budget 2024, der på nuværende tidspunkt med de nye køreplaner og overenskomsttilpasningen har et samlet forventet merforbrug på 2,6 mio. kr.

Der er stor usikkerhed om forventningen til budget 2024 i forhold til fx brændstofpriser sygefravær og brug af vognmænd ud over kontrakt.

Det foreslås, at der i 2024 ikke trykkes og omdeles fysiske køreplaner, men at der i stedet henvises til rejseplan og hjemmesiden, hvor køreplanen kan ses og hvor den vil ligge i en udskriftsvenlig version, hvilket giver en besparelse på 0,2 mio. kr.

BAT vil komme med en genopretningsplan i første halvår af 2024 for at imødegå det forventede merforbrug på 2,6 mio. kr. og de kommende år.

Beslutning Handicaprådet den 11-12-2023

Taget til efterretning.

Bilag

Køreplan pr. 28.01.2024

Ændringslog køreplaner pr. 28.01.2024

Bemærkninger fra BATs Brugerråd til ny køreplan pr. 28.01.2024 - referat fra møde den 21.11.2023

Punkt 24: Godkendelse af regulativ for husholdningsaffald

23/3563

Politisk sagsgang

Natur-, Miljø- og Planudvalget indstiller

Økonomi- og Klimaudvalget indstiller

Kommunalbestyrelsen beslutter

Resumé

Den 30. august 2023 godkendte Natur-, Miljø- og Planudvalget at regulativet for husholdningsaffald blev sendt i høring. Der er kommet to høringssvar og de relevante bemærkninger er indarbejdet. Regulativet skal nu endeligt godkendes.

Indstilling

Direktøren indstiller, at

- Regulativet for husholdningsaffald godkendes.

Beslutning Natur-, Miljø- og Planudvalget den 06-12-2023

Anbefales.

Beslutning Økonomi- og Klimaudvalget den 13-12-2023

Anbefales.

René Danielsson afventer sin stillingtagen.

Sagsfremstilling

Det nye regulativ beskriver alle de lovpligtige ordninger for affald, som en kommune skal stille til rådighed. Eftersom at BOFA er i gang med at planlægge den udvidede ordning til 12 affaldstyper, vil mange af de lovpligtige ordninger være bringeordninger. Den nye udvidede affaldsordning forventes at træde i kraft den 1. oktober 2024, og i den forbindelse vil regulativet skulle opdateres igen.

Dette regulativ omhandler den midlertidige kontrakt med Fugato, som trådte i kraft den 19. december 2022 og udløber senest den 31. december 2024.

Regulativet beskriver ordningerne for følgende affaldstyper:

1. Ordning for madaffald
2. Ordning for papiraffald
3. Ordning for papaffald
4. Ordning for glasaffald
5. Ordning for metalaffald
6. Ordning for plastaffald
7. Ordning for mad- og drikkekartonaffald
8. Ordning for farligt affald
9. Ordning for tekstilaffald
10. Ordning for restaffald
11. Ordning for haveaffald
12. Ordning for genbrugspladserne
13. Ordning for PVC-affald
14. Ordning for imprægneret træ

15. Ordning for affald af elektriske og elektroniske produkter (WEEE)
16. Ordning for bærbare batterier og akkumulatorer
17. Ordning for bygge- og anlægsaffald

Til forskel fra det gældende regulativ, beskriver dette regulativ også de regler, der er for adgangsvej og standplads:

- Adgangsvejens og standpladsens underlag skal være fast, jævnt og plant (f.eks. fliser, asfalt eller beton), så affaldsbeholderens/kærrens hjul ikke synker ned i underlaget eller på anden måde forhindres i at køre. Dvs. at f.eks. græs og løse skærver ikke kan betegnes som godkendt underlag.
- Der må ikke være trapper eller væsentlige stigninger på adgangsvejen.
- Adgangsvejen skal være mindst 1 m bred.
- Havelåger, porte eller lignende skal være mindst 1 m brede. Dog skal låger minimum være beholder-/kærrebredden plus 30 cm. Lågerne/dørene må desuden ikke smække i automatisk.
- Buske og træer skal beskæres, så der er en frihøjde på 2,20 m over adgangsvej og standplads. Ved skraldebilens holdeplads skal der være minimum 1 meters frirum mellem skraldebilen og beplantning el. lignende. For køreveje der benyttes af skraldebilen, skal frihøjden være minimum 4,50 m.
- Parkerede biler eller andet må ikke blokere for adgangsvejen på tømmedagen. Der skal være fri adgang til beholderne.
- Om vinteren skal der ryddes og glatførebekæmpes.

Derudover er der ændret i reglerne for sommerhuse samt helårsboliger i sommerhusområder og sommerhusaftaleområder: Som konsekvens af aftalen med Fugato, er det blevet et krav at ejendomme i disse områder skal stille deres affald ud til skel ved tømning. Sker dette ikke, bliver affaldet ikke afhentet.

Regulativet for husholdningsaffald er vedhæftet som bilag. Regulativet er skrevet i programmet NSTAR, en statslig skabelon, efter nationale krav fra Energistyrelsen. Ordlyden af regulativet er derfor begrænset af skabelonen.

Efterbehandling af høringssvar

Der er kommet to høringssvar, der hver havde flere bemærkninger. To af bemærkningerne har resulteret i ændring af regulativet. Bemærkningerne fremgår herunder:

1. Affaldet skal stilles ud til vejskel

Et høringssvar påpeger at ordlyden vedr. skel bør skærpes, da det at sætte affaldet ud til skel kun løser problemet for de adresser, der har skel ud til vej. Ordlyden er derfor blevet ændret fra "skel" til "nærmeste vejskel".

2. At et trin på 10 cm. er en overtrædelse af Arbejdstilsynets bekendtgørelse

Arbejdstilsynet bekræfter at et enkelt trin på max. 10 cm. er tilladt i enkeltstående tilfælde, men hvis der bliver for mange af dem, kan det blive et problem. Derfor vælger BOFA at fjerne punktet om, at der må være et trin på max. 10 cm, fra regulativet.

Begge høringssvar er vedhæftet som bilag, inkl. BOFAs bemærkninger til høringssvarene.

Økonomiske konsekvenser

Der er ingen økonomiske konsekvenser ved at godkende regulativet for husholdningsaffald.

Bilag

Bilag 1 - Regulativ for husholdningsaffald 2023

Bilag 2 - Behandling af høringssvar 1

Punkt 25: Orientering om skader ved stormflod, oktober 2023

23/22556

Politisk sagsgang

Natur-, Miljø og Planudvalget orienteres

Økonomi og Klimaudvalget orienteres

Kommunalbestyrelsen orienteres

Resumé

Den 20. oktober 2023 rammes den østlige side af Bornholm af en stormflod. Dette dagsordenspunkt er en statusorientering vedrørende omfanget af skader, den videre proces og et overslag på den økonomiske konsekvens af stormen.

Indstilling

Direktøren indstiller

- Sagen til orientering.

Beslutning Natur-, Miljø- og Planudvalget den 06-12-2023

Orientering givet.

Beslutning Økonomi- og Klimaudvalget den 13-12-2023

Orientering givet.

Sagsfremstilling

Den 20. oktober 2023 rammes Bornholm af en stormflod. Dette dagsordenspunkt er en statusorientering vedrørende omfanget af skader, den videre proces og et overslag på den økonomiske konsekvens af stormen. Se Bilag 1 - Orientering om skader ved stormflod, oktober 2023

Vandet steg til 1m over daglige vande. Vindretningen var fra nordøst. Det er hovedsageligt den østlige del af øen der blev påvirket af stormen. Afspærring af de berørte områder og oprydning af overfladesten på arealerne pågår. Der fortages løbende bestik af omfanget af den enkelte skade efterhånden som overfladerne bliver synlige. På konstruktioner mod Østersøen er man ligeledes i gang med, at vurdere skader under vandspejlet med hjælp fra dykker. Det skal heri bemærkes, at skader under terrænniveau på nuværende tidspunkt er svære at vurdere omfangsmæssigt såvel som økonomisk. Omfanget af en givet underminering, under en fast konstruktion som en granitkaj overflade, vil i første omgang vise sig som en mindre sætningsskade hvor en enkelt sten eller 2 er sunket med et par millimeter. Efterhånden som fyldematerialet giver efter, vil sætningsskaden blive mere tydelig med flere nedsunkne sten i området. Ved større undermineringer vil der ske et kollaps af overfladen.

Skader der har en indvirkning på personsikkerhed og infrastruktur prioriteres først.

Efterhånden som skaderne registreres, bliver skaderne indberettet til kommunens forsikrings selskab. Det skal heri bemærkes, at det på nuværende tidspunkt vurderes, at det ikke er alle skader der er forsikringsberettiget.

Udgiften til oprydning af arealer er pr. 6. november blevet opgjort til 317.720,80 kr. Det estimeres, at den samlede oprydningsindsats vil løbe op i 600.000 kr.

Samlet estimeret udgift på skader vurderes på nuværende tidspunkt til 9,8 mio.

Administrationen vil i den kommende tid orientere om udviklingen i sagen en gang i kvartalet.

Havne

Det er især havnene i Sandvig, Allinge, Tejn, Gudhjem og Svaneke der har taget skade af stormen. Især i Sandvig, Allinge, Tejn og Gudhjem er skaderne på kajanlæg massive hvor flere konstruktioner er kollapsede eller er blevet undermineret. Kystsikring i form af dæksten langs havneværkerne er på flere strækninger meget deformeret. Der er ligeledes sket større skader på elinstallationer som el-skabe og føringsveje til den enkelte elinstallationer som belysning og strømskabe til både. Brokonstruktioner, redningsudstyr i form af stiger og redningsposter har ligeledes taget skade.

Havnene i Sandvig, Allinge og Gudhjem er blevet lukket på grund af skader der har bevirket i en forringelse af vanddybden i indsejlingsranden.

Estimeret udgift på skader indenfor havnenes beskyttede værker: 6 mio.

Estimeret udgift på de til havnene tilknyttede områder: 2 mio.

Grønne områder

Der er sket et massivt opskyl af sten i forskellige dimensioner. Ligeledes er der sket et større antal skader i form af skader på stiger, trapper, undermineringer og erosion med ødelagte stier til følge. Enkelte stistrækninger eksisterer ikke længere.

Estimeret udgift på skader: 800.000 kr.

Strande og natur

Der er sket massive skader på trapper og broer hvor flere konstruktioner er skyllet helt væk. Der er ligeledes nogle steder massivt opskyl af tang. Det overvejes om tang og øvrig havsediment skal borthåndteres nu mens det er til at få fat på eller håbe på at vinteren tager det.

Estimeret udgift på skader: 300.000 kr.

Veje

De største skader er sket på vejarealer i Allinge og Gudhjem. I Allinge er der sket massive skader på vejbelægningen og erosionsskader på vejskråning på den offentlige p-plads ved Netto og Kæmpestranden. I Gudhjem er Ejner Mikkelsens Vej blevet spærret af grunden udvaskning af vejmateriale med underminering til følge. Der er også sket skader på betalingsautomater, flisefortov og enkelte stensætninger.

Derudover er man travlt optaget af oprydningsarbejder på vejområdet såvel som de ovenover stående områder.

Estimeret udgift på skader: 600.000kr.

Ejendomme og Drift

I Tejn er der sket skade på en portdør. I Sandvig er der sket skade på el- og vandledning til sauna. Enkelte tagflader mangler endnu at blive besigtiget.

Estimeret udgift på skader: 100.000 kr.

Økonomiske konsekvenser

-

Bilag

Bilag 1 - Orientering om skader ved stormflod, oktober 2023

Punkt 26: Orientering fra formanden

Der blev orienteret om følgende:

Intet.

Punkt 27: Eventuelt

Følgende blev taget op:

Intet.