

REFERAT Erhvervs- og Beskæftigelsesudvalget 2014-2017 d. 04-06-2014

Mødedato Onsdag d. 04. juni 2014 kl. 00:00

Mødested Personalestuen, UngePorten, Merkurvej 10, Rønne

Indholdsfortegnelse

Fraværende og bemærkninger til dagsorden.....	3
Budgetmøde med Center for erhverv, uddannelse og beskæftigelse.....	5
Erhvervsuddannelsesreformen.....	7
Fokusopfølgning pr. 30. april 2014.....	11
Budgetopfølgning pr. 30. april 2014, Erhvervs- og Beskæftigelsesudvalget.....	14
Budget 2015, budgetbidrag fra Erhvervs- og Beskæftigelsesudvalget.....	17
Udvikling af mål til budgetproces.....	20
Resultatrevision 2013.....	23
Aflklaring af borgere på ledighedsydelse over 18 mdr.....	26
Fremrykket visitation af sygemeldte.....	29
Borgerinddragelse via dialogmøder.....	32
Anvendelse af borgerpanelundersøgelser.....	35
Anmodning om forlængelse af bankgaranti til Fonden Bornholms Lakseklækkeri.....	38
Oplæg fra arbejdsgruppe om fremtidens erhvervsservice på Bornholm.....	42
Orientering om Regional- og Socialfondsprogrammerne 2014-2020.....	46
Koordination med andre politikområder.....	50
Analyse af øens uddannelsessystem og evaluering af Bornholms Akademi.....	52
Retningslinjer for samarbejde vedr. anlægsbevillinger til nybyggeri, ombygninger og tilbygninger...	55
Demonstration af strategisk energiplanlægning på Bornholm som ø-samfund.....	61
Sager til orientering.....	66
Sager til høring i Ældreråd og Handicapråd.....	69
Eventuelt.....	71

Punkt 1: Fraværende og bemærkninger til dagsorden

Åbent punkt

1 Fraværende og bemærkninger til dagsorden

85.02.02G00-0009

Behandling	Mødedato	Åbent punkt	Lukket punkt
Erhvervs- og Beskæftigelsesudvalget	04-06-2014	1	

Fraværende

Ingen.

Bemærkninger til dagsordenen

Ingen.

Punkt 2: Budgetmøde med Center for erhverv, uddannelse og beskæftigelse

Åbent punkt

2 Budgetmøde med Center for erhverv, uddannelse og beskæftigelse

00.15.02G01-0024

Behandling	Mødedato	Åbent punkt	Lukket punkt
Erhvervs- og Beskæftigelsesudvalget	04-06-2014	2	

Hvem beslutter

Erhvervs- og Beskæftigelsesudvalget beslutter.

Resumé

Der afholdes budgetmøde efter det nye koncept for dialogmøder 2014-2017.

Indstilling og beslutning

Kommunaldirektøren indstiller til drøftelse.

Erhvervs- og Beskæftigelsesudvalget den 4. juni 2014:
Drøftet.

Sagsfremstilling

Efter det nye koncept for dialogmøder 2014-2017 skal der holdes budgetmøde med Center for Erhverv, Uddannelse og Beskæftigelse:

Budgetmøder finder sted i direkte forlængelse af udvalgenes beslutning om materialet til budgetseminar 2, hvilket i 2014 vil sige i juni måned. Formålet med mødet er at have en drøftelse mellem det politiske og det administrative niveau om de mulige prioriteringer, der kan foretages på udvalgets område. Møderne tager udgangspunkt i den administrative organisering, således at hvert center har ét budgetmøde med udvalget.

Deltagerkredsen omfatter udvalget, den relevante direktør, centerchefen, ledere på niveau 3 og repræsentanter for ledere på niveau 4. Medarbejderrepræsentanter deltager efter behov. Sammensætningen af den endelige deltagerkreds besluttet af udvalget.

Økonomiske konsekvenser

-

Supplerende sagsfremstilling og/eller Administrativ tilføjelse

-

Punkt 3: Erhvervsuddannelsesreformen

Åbent punkt

3 Erhvervsuddannelsesreformen

54.18.11A00-0001

Behandling	Mødedato	Åbent punkt	Lukket punkt
Erhvervs- og Beskæftigelsesudvalget	04-06-2014	3	

Hvem beslutter

Erhvervs- og Beskæftigelsesudvalget til efterretning.

Resumé

Orientering om erhvervsuddannelsesreformen – bedre og mere attraktive erhvervsuddannelser.

Indstilling og beslutning

Kommunaldirektøren indstiller, at Erhvervs- og Beskæftigelsesudvalget tager orienteringen om erhvervsuddannelsesreformen med vægt på det lokalpolitiske råderrum til efterretning.

Erhvervs- og Beskæftigelsesudvalget den 4. juni 2014:
Taget til efterretning.

Sagsfremstilling

Den 24. februar 2014 vedtog et bredt flertal af Folketinget en reform af erhvervsuddannelserne. Reformen skal sikre, at flere unge dels vælger en erhvervsuddannelse, dels gennemfører en erhvervsuddannelse. Reformen vil få betydning for vejlednings- og beskæftigelsesindsatsen i Jobcenterets Ungeport og kan få betydning for udvalgets arbejde – "Uddannelse til alle".

Adgangskrav

- Der indføres adgangskrav, så elever skal have mindst 02 i hhv. dansk og matematik.
- Der bliver mulighed for optagelsesprøve og -samtale, hvis man ikke opfylder adgangskravene og direkte adgang, hvis den unge har en praktikaftale eller en anden ungdomsuddannelse.

Færre indgange, længere grundforløb

- De nuværende 12 fællesindgange nedlægges, og der etableres fire hovedområder.
- Grundforløbet består af to dele på i alt 40 uger for unge, der kommer fra 9. eller 10. klasse i op til et år efter afsluttet skolegang. Andre elever begynder direkte på grundforløbets 2. del og får dermed et grundforløb på 20 uger.

Et styrket ungdomsuddannelsesmiljø

- Grundforløbsundervisningen foregår i holdfællesskaber (klasser) for at sikre et bedre ungdomsuddannelsesmiljø.
- Fordelene ved campusmiljøer, mellem fx erhvervsuddannelser og gymnasiale uddannelser, skal udnyttes til gavn for et bedre ungdomsuddannelsesmiljø.

En række nye eller styrkede uddannelsesindsatser

- Eux (erhvervsfaglige uddannelse på gymnasialt niveau) indføres på alle relevante uddannelser, og der bliver flere højniveaufag.
- Der laves en ny erhvervsuddannelse for voksne (EUV).
- Der indføres en ny erhvervsrettet 10. klasse (EUD10).
- Der sker en styrkelse af produktionsskolerne.
- Der indføres en ny "Kombineret Ungdomsuddannelse" til unge, som ikke har kompetencerne til at gennemføre en anden ungdomsuddannelse.
- Der indføres en styrket uddannelsesgaranti og en fortsat indsats for at sikre eleverne praktikpladser.

Desuden indføres bl.a. 45 minutters daglig motion og bevægelse som en del af undervisningen.

Det kan overvejes at indbyde Uddannelseschef Lars Vesløv til at deltage på et kommende udvalgsmøde til at belyse udfordring og mulighed set ud fra et Bornholmsk perspektiv.

UU – Ungdommens uddannelsesvejledning

I forbindelse med erhvervsskolereformen er der også indført nye rammer for UU's virke, som i højere grad skal fokusere på de unge som har andre udfordringer.

På mødet vil leder af UngePorten Gitte Svart redegøre for de muligheder og udfordringer reformen giver ud fra et kommunalt perspektiv.

Økonomiske konsekvenser

-

Supplerende sagsfremstilling og/eller Administrativ tilføjelse

-

Punkt 4: Fokusopfølgning pr. 30. april 2014

Bilag

Fokusopfølgning overførselsområdet april 2014

Åbent punkt

4 Fokusopfølgning pr. 30. april 2014

00.30.14G01-0022

Behandling	Mødedato	Åbent punkt	Lukket punkt
Erhvervs- og Beskæftigelsesudvalget	04-06-2014	4	

Hvem beslutter

Erhvervs- og Beskæftigelsesudvalget til efterretning.

Resumé

Det fremgår af retningslinjerne for økonomistyringen i Bornholms Regionskommune, at Økonomi- og Erhvervsudvalget og fagudvalgene hver måned forelægges en fokusopfølgning.

Den månedlige budgetopfølgning består af fokusopfølgning på en række områder. Med i denne fokusopfølgning der forelægges for Erhvervs- og Beskæftigelsesudvalget er Overførselsområdet og Sygefravær.

Der forelægges fokusopfølgninger på overførselsområdet pr. 30. april 2014.

Indstilling og beslutning

Kommunaldirektøren indstiller, at orienteringen tages til efterretning.

Erhvervs- og Beskæftigelsesudvalget den 4. juni 2014:

Taget til efterretning.

Sagsfremstilling

Overførselsområdet:

Situationen er stort set uændret siden opfølgningen for marts, dog med en lille positiv udvikling på kontanthjælpsområdet, som skyldes et øget antal borgere i aktive tilbud (uddannelse eller praktik/løntilskud i virksomhed), som medfører en øget statsrefusion. Ud fra resultatet for 2013 og tendensen for de første 3 måneder af 2014, forventes overførselsydelse samlet at falde en smule, med forbehold for at det endnu er tidligt at foretaget en samlet vurdering for 2014.

Økonomiske konsekvenser

-

**Supplerende sagsfremstilling og/eller
Administrativ tilføjelse**

-

Punkt 5: Budgetopfølgning pr. 30. april 2014, Erhvervs- og Beskæftigelsesudvalget

Bilag

EBU, driftsopfølgning på afdelingsniveau

For den del af **Center for Erhverv, Uddannelse og Beskæftigelse** som vedrører Erhvervs- og Beskæftigelsesudvalget, forventes samlet set et mindreforbrug på 2,4 mio. kr. på den overførbare bevilling i 2014.

På den ikke-overførbare bevilling forventes samlet set et merforbrug på 0,6 mio. kr. i 2014.

Økonomiske konsekvenser

Det forventede regnskab for 2014 på Erhvervs- og Beskæftigelsesudvalgets område viser pr. 30. april samlet set et mindreforbrug på den overførbare bevilling på 2,4 mio. kr.

På den ikke-overførbare bevilling forventes samlet set et merforbrug på 0,6 mio. kr.

På budgetopfølgningstidspunktet var sagen omkring overførsler fra 2013 til 2014 endnu ikke politisk behandlet og derfor er overførslerne ikke medtaget i nedenstående tabel.

Tabel 1: Driftsopfølgning pr. 30. april 2014

Beløb i 1.000 kr.	Forventet mer-/mindreforbrug i 2014		Overført til 2014	Forventet resultat i 2014 (+overskud /-underskud)	
	Overførbare	Ikke-overførbare		Overførbare	Ikke-overførbare
Center for Erhverv, Uddannelse og Beskæftigelse	2.370	-568		2.370	-568
Erhvervs- og Beskæftigelsesudvalget	2.370	-568		2.370	-568

Note: Merforbrug angives med negativt fortegn

Supplerende sagsfremstilling og/eller Administrativ tilføjelse

-

Punkt 6: Budget 2015, budgetbidrag fra Erhvervs- og Beskæftigelsesudvalget

Bilag

Administrativt sparekatalog til budget 2015

Åbent punkt

6 Budget 2015, budgetbidrag fra Erhvervs- og Beskæftigelsesudvalget

00.30.04G01-0011

Behandling	Mødedato	Åbent punkt	Lukket punkt
Erhvervs- og Beskæftigelsesudvalget	04-06-2014	6	

Hvem beslutter

Erhvervs- og Beskæftigelsesudvalget beslutter.

Resumé

Udvalgets budgetbidrag til 2015 indeholdende forslag til takster (2014-priser) og anlægsforslag i henhold budgetvejledningen for 2015. Endvidere orienteres udvalget på mødet om det administrative sparekatalog, som er udarbejdet til kommunalbestyrelsens prioritering til budget 2015.

Indstilling og beslutning

Kommunaldirektøren indstiller, at udvalgets budgetbidrag for 2015 godkendes og indgår i det videre budgetarbejde til 2015

Erhvervs- og Beskæftigelsesudvalget den 4. juni 2014:
Godkendt.

Sagsfremstilling

I henhold budgetvejledningen for 2015 "Budget 2015 – det politiske arbejde i budgetlægningen" godkendt i Økonomi og Planudvalget den 18. februar 2014, forlægges udvalgets budgetbidrag til 2015.

Budgetbidraget indeholder forslag til takster i 2014 priser, i det omfang der kan forelægges takster på dette tidspunkt, samt forslag til anlæg, som er vedlagt som bilag til punktet.

På Erhvervs- og Beskæftigelsesudvalgets område stilles ingen anlægsforslag.

Det samlede administrative sparekatalog gennemgås af direktøren på mødet.

Arbejdet med det administrative sparekatalog på i alt 74 mio. kr. er igangsat af direktionen som led i kommunalbestyrelsens budgetdrøftelser for budget 2015-2018. På Økonomi- og Planudvalgets møde den 8. april blev en fordeling af besparelserne på områder besluttet, og centrene har herefter arbejdet videre med at udarbejde forslag til besparelser på driften.

Det samlede administrative sparekatalog med beskrivelser af hvert forslag indgår i materialet til kommunalbestyrelsens budgetseminar 2 den 24. juni og igen til budgetseminar 3 den 27.-28. august.

Sparekataloget er sendt til den samlede kommunalbestyrelse den 28. maj og derefter til pressen.

Udvalgets budgetbidrag og det administrative sparekatalog sendes i høring fra den 20. juni til den 20. august 2014. Høringssvar vedrørende budgetmaterialet indgår i materialet til kommunalbestyrelsens budgetseminar 3 den 27.-28. august.

Udvalgets forslag til mål til budget 2015 behandles i et selvstændigt punkt.

Økonomiske konsekvenser

Udvalgets anlægsforslag og forslag til takster, samt det administrative sparekatalog indgår i det videre budgetarbejde for 2015, og drøftes på kommunalbestyrelsens budgetseminar 2 og 3.

Supplerende sagsfremstilling og/eller Administrativ tilføjelse

-

Punkt 7: Udvikling af mål til budgetproces

Åbent punkt

7 Udvikling af mål til budgetproces

00.15.02G01-0023

Behandling	Mødedato	Åbent punkt	Lukket punkt
Erhvervs- og Beskæftigelsesudvalget	04-06-2014	7	

Hvem beslutter

Erhvervs- og Beskæftigelsesudvalget beslutter.

Resumé

Udvalget har siden målseminaret i Ystad arbejdet med de langsigtede mål for valgperioden og med de mere konkrete delmål for 2015.

Formålet med målprocessen er, at udvalget har mulighed for at udstikke en klar retning for udvalgets arbejde i hele valgperioden. Oplægget til udvalgets mål, der er vedhæftet som bilag, indgår som en del af materialet til budgetseminar 2, den 24. juni 2014. Materialet til budgetseminaret består foruden mål, også af det administrative oplæg til et besparelseskatalog.

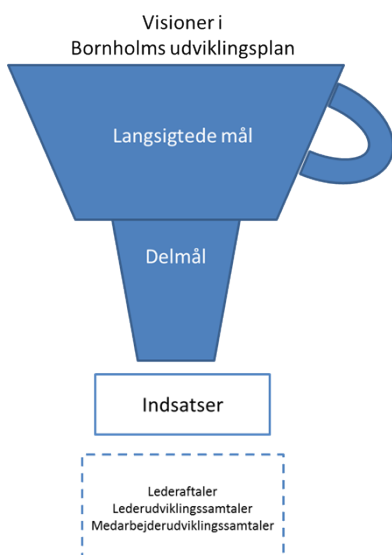
Indstilling og beslutning

Kommunaldirektøren indstiller til drøftelse af status på de langsigtede mål samt delmålene, herunder de initiativer der er prioriteret af udvalget for 2015, der godkendes som udvalgets målbidrag til budgetseminar 2.

Erhvervs- og Beskæftigelsesudvalget den 4. juni 2014:
Godkendt.

Sagsfremstilling

Udvalget har siden målseminaret i Ystad arbejdet med de langsigtede mål for valgperioden og med de mere konkrete delmål for 2015.



Formålet med målprocessen er, at udvalget har mulighed for at udstikke en klar retning for udvalgets arbejde i hele valgperioden. Retningen i form af de langsigtede mål er som vist i figuren både koblet til kommunalbestyrelsens visioner i Bornholms udviklingsplan og udmøntes i konkrete delmål for 2015.

Som det ses af figuren skal målprocessen være med til at sikre, at visionerne om Bornholm som vidensamfund, som grøn, bæredygtig ø, som økonomisk, bæredygtig ø – og som rammen for et godt og aktivt liv, kobles til den kommunale drift og de udviklingsindsatser, der igangsættes for at realisere visionerne.

Koblingen mellem "tragtens" top og bund er en central del af den måde styringen foregår på i Bornholms Regionskommune. Det er således udvalgets opgave at sikre, at der er en klar sammenhæng mellem de langsigtede mål, delmålene og visionerne fra Bornholms udviklingsplan.

De politiske mål står således ikke alene som udvalgets mål, men integreres også i aftalerne der indgås med lederne i regionskommunen, og i øvrigt skal indgå som integrerede dele af lederudviklings- og medarbejderudviklingssamtaler.

Punkt 8: Resultatrevision 2013

Bilag

Resultatrevision 2013

Åbent punkt

8 Resultatrevision 2013

15.00.15K07-0002

Behandling	Mødedato	Åbent punkt	Lukket punkt
Erhvervs- og Beskæftigelsesudvalget	04-06-2014	8	

Hvem beslutter

Det lokale Beskæftigelsesråd til høring
Erhvervs- og Beskæftigelsesudvalget anbefaler
Økonomi- og Planudvalget anbefaler
Kommunalbestyrelsen beslutter

Resumé

Der foreligger udarbejdet resultatrevision for beskæftigelsesindsatsen i 2013 for Jobcenter Bornholm.

Indstilling og beslutning

Sekretariatet indstiller til drøftelse, og afgivelse af bemærkninger til resultatrevisionen.

Det lokale Beskæftigelsesråd den 21. maj 2014:

Det lokale Beskæftigelsesråd konstaterer at der som helhed er opnået meget tilfredsstillende resultater af beskæftigelsesindsatsen i 2013

Det lokale Beskæftigelsesråd anerkender de positive resultater af beskæftigelsesindsatsen. De gode resultater viser at det er lykkedes, på trods af de vanskelige rammevilkår og konjunkturerne på arbejdsmarkedet taget i betragtning, at komme i hus i forhold til målene i beskæftigelsesplanen.

Det lokale Beskæftigelsesråd opfordrer jobcentret til i beskæftigelsesindsatsen fortsat at holde fokus på målgrupperne af unge, langtidsledige og udfaldstruede.

Kommunaldirektøren indstillet, at Resultatrevision 2013 anbefales til kommunalbestyrelsens godkendelse.

Erhvervs- og Beskæftigelsesudvalget den 4. juni 2014:

Anbefales idet udvalget tilslutter sig LBR's bemærkninger, samt opfordrer til en tættere dialog med virksomhederne.

Sagsfremstilling

Resultatrevisionen er en opgørelse af beskæftigelsesindsatsen i det foregående år, sammenholdt med sammenligningsgrundlaget af jobcentre i klyngen med samme rammevilkår, opgjort i forhold til følgende områder:

- Resultater i forhold til beskæftigelsesministerens mål for at flere unge skal have en uddannelse, at færre personer være på førtidspension, at langtidsledigheden skal begrænses og at der skal være tættere kontakt og styrket dialog med virksomhederne
- Lokale mål
- De enkelte forsørgelsesgrupper
- Indsatsen i jobcentret i forhold til målgrupperne og opfyldelse af minimumskrav
- Besparelspotentiale

Økonomiske konsekvenser

-

Supplerende sagsfremstilling og/eller Administrativ tilføjelse

Proceduren for behandlingen af resultatrevisionen er som følger:

- Senest den 9. april sender jobcentret udkast til resultatrevisionen til beskæftigelsesregionen
- Senest den 23. april sender beskæftigelsesregionen bemærkninger til jobcentret
- Senest den 1. maj sendes resultatrevisionen i høring hos LBR
- Senest den 21. maj modtager kommunen LBR's bemærkninger til resultatrevisionen
- Senest den 30. juni godkender kommunalbestyrelsen resultatrevisionen. Beskæftigelsesregionens og LBR's bemærkninger fremlægges i samme forbindelse
- Senest den 1. juli sendes resultatrevisionen til RBR med LBR's bemærkninger, og samtidig offentliggøres resultatrevisionen

Der foreligger endnu ikke bemærkninger fra beskæftigelsesregionen til resultatrevisionen.

Punkt 9: Afklaring af borgere på ledighedsydelse over 18 mdr.

Bilag

Notat af 23. maj 2014 om opfølgning på afklaring af borgere på ledighedsydelse over 18 måneder

Åbent punkt

9 Afklaring af borgere på ledighedsydelse over 18 mdr.

15.20.02P20-0002

Behandling	Mødedato	Åbent punkt	Lukket punkt
Erhvervs- og Beskæftigelsesudvalget	04-06-2014	9	

Hvem beslutter

Erhvervs- og beskæftigelsesudvalget beslutter.

Resumé

Kommunalbestyrelsen har givet fagudvalget bemyndigelse til at igangsætte en styrket ekstra beskæftigelsesindsats med henblik på serviceløft i forhold til borgere der modtager forsørgelsesydelse.

Der udføres en fokuseret og intensiveret indsats overfor borgere på ledighedsydelse over 18 måneder. Dette vil medføre en afkortning af den periode hvor de modtager ledighedsydelse, og vil dermed hjælpe disse borgere med enten at komme nærmere et fleksjob eller blive afklaret til rette ydelse. Samtidig vil der være en besparelse, da disse sager er en 100 % kommunal udgift.

Der foretages en løbende opfølgning af de af Erhvervs- og Beskæftigelsesudvalget besluttede projekter med kvartalsvis forelæggelse af status i forhold til indsats og økonomi.

Indstilling og beslutning

Kommunaldirektøren indstiller, at opfølgningen tages til efterretning.

Erhvervs- og beskæftigelsesudvalget den 4. juni 2014:

Taget til efterretning.

Sagsfremstilling

Fleks- og førtidspensionsreformens ikrafttræden i 2013 har øget fokus på fleksjob og fleksjob på mindre antal timer end hidtidigt. Denne reform har, sammenholdt med en intensiveret og øget fokus på fleksjobområdet i jobcentret, bevirket at vi har fået en stor del af de borgere der modtager ledighedsydelse ud i fleksjob. Men tilbage har vi så en gruppe borgere som har problemer med at stå til rådighed og som i langt højere grad skal hjælpes, motiveres og støttes i at blive klar til arbejdsmarkedet. Samtidigt er området udfordret med nye persongrupper af borgere med lidelser og problemer, som før fik en førtidspension, men som nu har mulighed for tilknytning til arbejdsmarkedet, fx i de 'nye' mikroflexjob. Rigtig mange af disse sager er over 18 måneder, og derfor vil en målrettet indsats, udover at hjælpe disse borgere tilbage på arbejdsmarkedet, ville kunne spare kommunen for udgiften til ydelsen.

Indsatsen i de seneste perioder har vist at jobcentret netop ved dette fokus, sammenholdt med den øget fokus på fleksområdet generelt i jobcentret, har formået at få antallet af sager på ledighedsydelse til at falde med over 27 % jf. tal fra Beskæftigelsesregionen (maj 2014).

Indsatsen var i 2013 sammenkørt med indsatsen med fleksjobambassadører for herigennem at skærpe og styrke den støtte, hjælp og vejledning som de berørte borgere tilbydes. Ligeledes er det startet et tæt samarbejde med Fontænehuset, som et afklaringssted for disse borgere, samt som springbræt for tilbagevenden til arbejdsmarkedet.

Dette tætte samarbejde og det fortsatte fokus har bevirket at der er sket et markant fald i antallet af borgeren med ledighedsydelse i over 12 måneder. Antallet er faldet med over 44 % i perioden fra marts 2013 til marts 2014 (jf. Jobindsats.dk).

Der vil primo juni 2014 blive lagt en plan for tilgangen og arbejdet med de resterende sager over 18 måneder, således at det intensiverede fokus resten af 2014 bliver struktureret og tydeligt.

Økonomiske konsekvenser

Det tidligere Beskæftigelsesudvalg bevilgede i sit møde den 3. december 2013 kr. 450.000 til videreførelse af indsatsen over for de langtidsledige fleksjobberettigede i 2014.

Grundlaget for bevillingen til en fokuseret og intensiveret indsats er forventningen om en besparelse på 2 måneders ledighedsydelse i mindst 15 sager.

Status i oktober 2013 viste overskud, hvilket tilsvarende forventes at gøre sig gældende i år.

Supplerende sagsfremstilling og/eller Administrativ tilføjelse

Ifølge bemyndigelsen fra kommunalbestyrelsen kan erhvervs- og Beskæftigelsesudvalget anvende ressourcer ud over de i budgettet afsatte til beskæftigelsesindsatsen. Erhvervs- og Beskæftigelsesudvalget skal dog sikre, at de således igangsatte forsøgsprojekter med anvendelse af yderligere ressourcer til en ekstra beskæftigelsesindsats i sin helhed er selvfinansierende.

Finansieringen af udgifterne til yderligere ressourceanvendelse tilvejebringes ved, at den ekstra beskæftigelsesindsats i forhold til borgere der modtager forsørgelsesydelse medfører hurtigere tilbagevenden til arbejdsmarkedet, eller medfører højere statslig refusionsats som følge af at der gives aktive tilbud.

Den således optimerede ressourceanvendelse ved gennemførelse af forsøgsprojekter opnås ved, at besparelserne på forsørgelsesydelse / merindtægterne ved refusioner mindst modsvarer udgifterne til yderligere ressourceanvendelse til den ekstra beskæftigelsesindsats.

Punkt 10: Fremrykket visitation af sygemeldte

Bilag

Notat af 23. maj 2014 om opfølgning på fremrykket visitation

Åbent punkt

10 Fremrykket visitation af sygemeldte

15.20.05P20-0009

Behandling	Mødedato	Åbent punkt	Lukket punkt
Erhvervs- og Beskæftigelsesudvalget	04-06-2014	10	

Hvem beslutter

Erhvervs- og Beskæftigelsesudvalget beslutter.

Resumé

Kommunalbestyrelsen har givet fagudvalget bemyndigelse til at igangsætte en styrket ekstra beskæftigelsesindsats med henblik på serviceløft i forhold til borgere der modtager forsørgelsesydelse.

Alle sygedagpengeansøgninger åbnes på baggrund af en § 7-vurdering (om betingelserne for at modtage sygedagpenge er opfyldt) ud fra borgerens beskrivelse af egen lidelse og sygdom. Ved en hurtig screening vurderes det om borgeren kan fastholdes på arbejdspladsen ved at oplyse om fastholdelsesmuligheder (som personlig assistance, hjælpemidler, § 56 mv.), og ved at spørge ind til borgerens sygemelding om det umiddelbart kan afklares om borgeren faktisk opfylder § 7.

Der foretages en løbende opfølgning af de af Erhvervs- og Beskæftigelsesudvalget besluttede projekter med kvartalsvis forelæggelse af status i forhold til indsats og økonomi.

Indstilling og beslutning

Kommunaldirektøren indstiller, at opfølgningen tages til efterretning.

Erhvervs- og Beskæftigelsesudvalget den 4. juni 2014:
Taget til efterretning.

Sagsfremstilling

I en årrække er der blevet gennemført en intensiveret og øget fokus på en tidlig fremrykket indsats overfor sygedagpengemodtagere som har betydet at disse fastholder deres tilknytning på arbejdsmarkedet.

Alle sygedagpengeansøgninger åbnes på baggrund af en § 7-vurdering (om betingelserne for at modtage sygedagpenge er opfyldt) lavet ud fra borgerens beskrivelse af egen lidelse og sygdom. Der er nogle af disse sager, hvor jobcentret ved en hurtig screening vurderer at vi kan fastholde borgeren på arbejdspladsen bl.a. igennem oplysning om fastholdelsesmuligheder (som personlig assistance, hjælpemidler, § 56 mm) og der vil være nogle af disse sager hvor vi ved at spørge ind til borgerens sygemelding kan få afklaret om hvorvidt borgeren faktisk opfylder § 7.

Samtidig gør en hurtig kontakt til og med virksomhederne at vi ligeledes hurtigere kan oplyse dem om fastholdelsesmulighederne. Uden denne fremrykkede indsats iværksættes dette først ved første opfølgningssamtale, tidligst ved 8. uge og før lægelige oplysninger mm er indhentet er sagen oftest 12-16 uger gammel. Dvs. vi har sager hvor der er udbetalt sygedagpenge i op til 16 uger, hvor vi vurderer at vi ved en hurtig indsats kunne have stoppet udbetalingen tidligere og dermed også fastholdt borgerens arbejdsmarkedstilknytning.

De sidste beregninger (2013) viser at omkring 65 % af borgeren i berøring med denne indsats bliver raskmeldt, hvorfor der fortsat er en stor besparelse at hente ved dette ekstraordinære fokus.

Konkret består arbejdet i at screene af alle sager så snart de kommer jobcentret i hænde. Dette gøres med henblik på en telefonisk opfølgning, hvor vi spørger ind til den forventede længde af sygemeldingen, lidelsens art, igangværende behandlingstiltag samt får en drøftelse af mulige fastholdelsesindsatser. Det er tydeligt, at det har en effekt, både ift. fastholdelse, en klar dato for raskmelding, samt en tidlig iværksættelse af indsatsen. Vi har også fokus på 'ydelses-shopperne' - dvs. borgere der sygemelder sig så snart de presses i dagpengesystemet, og raskmelder sig, så snart de presses i sygedagpengesystemet.

Den kommende reform på sygedagpengeområdet, kender vi ikke det fulde omfang af endnu, men de hidtidige indikatorer peger i retning af, at den ovenstående ekstraordinære indsats nu bliver lovbestemt. Jobcenter Bornholms arbejde og erfaring med indsatsen, vil stille os meget stærkere ift. implementeringen af reformen, og mange af de 'nye tiltag' vil allerede være iværksat.

Økonomiske konsekvenser

Det tidligere Beskæftigelsesudvalg bevilgede i sit møde den 3. december 2013 kr. 450.000 til videreførelse af indsatsen med fremrykket visitation af sygemeldte.

Grundlaget for bevillingen til en fremrykket indsats er forventningen om at sygedagpengeperioden i 15 5 af sagerne kan forkortes med mindst 4 uger. Ved raskmelding af 100 personer mindst 4 uger tidligere ved denne indsats over kr. 700.000.

Supplerende sagsfremstilling og/eller Administrativ tilføjelse

Ifølge bemyndigelsen fra kommunalbestyrelsen kan erhvervs- og Beskæftigelsesudvalget anvende ressourcer ud over de i budgettet afsatte til beskæftigelsesindsatsen. Erhvervs- og Beskæftigelsesudvalget skal dog sikre, at de således igangsatte forsøgsprojekter med anvendelse af yderligere ressourcer til en ekstra beskæftigelsesindsats i sin helhed er selvfinansierende.

Finansieringen af udgifterne til yderligere ressourceanvendelse tilvejebringes ved, at den ekstra beskæftigelsesindsats i forhold til borgere der modtager forsørgelsesydelse medfører hurtigere tilbagevenden til arbejdsmarkedet, eller medfører højere statslig refusionsats som følge af at der gives aktive tilbud.

Den således optimerede ressourceanvendelse ved gennemførelse af forsøgsprojekter opnås ved, at besparelserne på forsørgelsesydelse / merindtægterne ved refusioner mindst modsvarer udgifterne til yderligere ressourceanvendelse til den ekstra beskæftigelsesindsats.

Punkt 11: Borgerinddragelse via dialogmøder

Bilag

Strategi for borgerinddragelse

Politik for borgerinddragelse

Åbent punkt

11 Borgerinddragelse via dialogmøder

00.15.02G01-0019

Behandling	Mødedato	Åbent punkt	Lukket punkt
Erhvervs- og Beskæftigelsesudvalget	04-06-2014	11	

Hvem beslutter

Erhvervs- og Beskæftigelsesudvalget beslutter.

Resumé

Udvalget skal på baggrund af en drøftelse af de igangværende og kommende politiske processer udvælge en af processerne som emne for et borgerdialogmøde. Udvalget har derudover mulighed for at foreslå emner af tværgående karakter til møderne der forestås af Økonomi- og Planudvalget.

Indstilling og beslutning

Kommunaldirektøren indstiller, at udvalget udpeger 1 til 2 specifikke emner der har aktuel politisk interesse for udvalget. Endvidere indstilles der til, at udvalget udpeger et eller flere emneområder der egner sig til tværgående "Ø-debat" ud fra aktuelle problemstillinger der er politisk og samfundsmæssigt udfordrende.

Erhvervs- og Beskæftigelsesudvalget den 4. juni 2014:

Der planlægges oplæg til dialogmøder om erhvervsdelen, om rekruttering og om kompetenceudvikling.

Sagsfremstilling

Demokratigruppen besluttede på mødet den 14. maj 2014, at sætte to punkter på dagsordenen vedrørende regionskommunens borgerinddragelsesindsats; dette punkt om borgerdialogmøder og et andet om borgerpanelundersøgelser.

Demokratigruppen besluttede på mødet at indsatserne på borgerinddragelsesområdet skulle knyttes tættere til udvalgenes arbejde, og dermed tættere til konkrete politiske processer. Demokratigruppen besluttede derudover, at der i den resterende projektperiode gennemføres 2 borgerdialogmøder med tværgående emner, samt 5 borgermøder med mere specifikke emner indenfor de enkelte udvalgs politikområder. Det betyder, at Økonomi- og Planudvalget forestår afholdelse af de to tværgående borgerdialogmøder, og at udvalgene udvælger (mindst) et emne til et borgerdialogmøde inden for udvalgets område.

Udvalget skal på baggrund af en drøftelse af de igangværende og kommende politiske processer udvælge en af processerne som emne for et borgerdialogmøde. Det skal endvidere drøftes hvordan borgernes input kan anvendes i den valgte proces.

Udvalget har derudover mulighed for at foreslå emner af tværgående karakter til møderne der forestås af Økonomi- og Planudvalget.

Udvalgets drøftelser og valg af proces fremlægges af udvalgsformanden på Demokratigruppens møde 19. august 2014. Dialogmøderne skal være afholdt senest 30. april 2015.

Punkt 12: Anvendelse af borgerpanelundersøgelser

Bilag

Borgerpanel om BRK Image og omdømme

Borgerpanel om frivillighed

Borgerpanel om færgebetjening

Borgerpanel om BRK kommunikation og information

Åbent punkt

12 Anvendelse af borgerpanelundersøgelser

00.15.02G01-0021

Behandling	Mødedato	Åbent punkt	Lukket punkt
Erhvervs- og Beskæftigelsesudvalget	04-06-2014	12	

Hvem beslutter

Erhvervs- og Beskæftigelsesudvalget beslutter.

Resumé

Demokratigruppen besluttede på mødet den 14. maj 2014, at sætte to punkter på dagsordenen vedrørende regionskommunens borgerinddragelsesindsats; dette punkt om borgerpanelundersøgelser og et andet om borgerdialogmøder. Udvalget skal dels drøfte borgerpanelundersøgelserne der allerede er gennemført for at afdække om potentialet i materialet kan udnyttes bedre. Og dels "brainstorme" på ny emner, der kan være interessante, at høre borgerpanelet om.

Indstilling og beslutning

Kommunaldirektøren indstiller, at udvalget drøfter borgerpanelundersøgelserne og beskriver forslag til nye emneområder, der lægges op til Demokratigruppen at arbejde videre med på mødet den 19. august 2014.

Erhvervs- og Beskæftigelsesudvalget den 4. juni 2014:

Forventningsafstemning i forhold til kommunalt serviceniveau som emne.

Sagsfremstilling

Borgerpanelet består af knapt 900 bornholmere, der bliver spurgt til råds om forskellige emner. Borgerpanelet er rådgivende, og giver vigtigt input til både beslutningsprocesserne i kommunalbestyrelsen, og til idéudviklingen politisk såvel som administrativt.

Der er på nuværende tidspunkt gennemført fire borgerpanelundersøgelser i Bornholms Regionskommune. Emnerne for undersøgelserne har været:

- Image og omdømme (2011)
- Frivillighed (2012)
- Færgebetjening (2013)
- Kommunikation og information (2014)

Demokratigruppen besluttede på mødet den 14. maj, at udvalgene på førstkommende møde dels skal drøfte borgerpanelundersøgelserne der allerede er gennemført for at afdække om potentialet i materialet kan udnyttes bedre. Og dels "brainstorme" på ny emner, der kan være interessante, at høre borgerpanelet om.

I forhold til de allerede gennemførte undersøgelser er det udvalgets opgave, at gennemgå de enkelte undersøgelser med henblik på både at drøfte borgernes holdninger og ideer, med

henblik på at vurdere i hvilken udstrækning udvalget kan igangsætte initiativer, der kan imødekomme ønsker eller ideer fra undersøgelserne.

I forhold til brainstorm på emner til kommende undersøgelser er det centralt at holde sig for øje, at emner til borgerpanelundersøgelser skal være generelle. Det betyder, at emnerne skal være af relevans for alle panelets medlemmer uanset alder, beskæftigelse, uddannelsesniveau og geografiske tilhørsforhold på Bornholm. Muligheden for at gøre brug af borgerpanelet i forbindelse med dialogmøder foreslås drøftet samtidig med fastsættelse af datoer og temaer for dialogmøderne på demokratigruppens møde 19. august 2014.

Punkt 13: Anmodning om forlængelse af bankgaranti til Fonden Bornholms Lakseklækkeri

Bilag

Anmodning om garanti og tilskud samt svar på spørgsmål

2014-budget for Lakseklækkeriet

Åbent punkt

13 Anmodning om forlængelse af bankgaranti til Fonden Bornholms Lakseklækkeri

24.04.00Ø40-0004

Behandling	Mødedato	Åbent punkt	Lukket punkt
Erhvervs- og Beskæftigelsesudvalget	04-06-2014	13	

Hvem beslutter

Erhvervs- og Beskæftigelsesudvalget indstiller
Økonomi- og Planudvalget beslutter

Resumé

Bestyrelsen for Bornholms Lakseklækkeri har ansøgt om dels en forlængelse af kommunens garantistillelse overfor banken på kr. 500.000 og dels om kr. 400.000 til ansættelse af en konsulent i seks måneder til udarbejdelse af et beslutningsgrundlag om fremtiden for Bornholms Lakseklækkeri.

Indstilling og beslutning

Kommunaldirektøren indstiller sagen til drøftelse med henblik på mulig anbefaling overfor Økonomi- og Planudvalget.

Erhvervs- og Beskæftigelsesudvalget den 4. juni 2014:

Det anbefales, at underskudsgarantien forlænges til den 31. december 2014, at der opfordres til at afsøge nye samarbejdsmuligheder, og at spørgsmålet om tilskud genoptages i forbindelse med behandlingen af budget 2015.

Sagsfremstilling

Bestyrelsen for Fonden for Bornholms Lakseklækkeri har i brev af 15. maj 2014 anmodet om

- At Bornholms Regionskommune yder en underskudsdekning på kr. 500.000 indtil den 31. december 2014 og
- At Bornholms regionskommune giver et tilskud på kr. 400.000 i forbindelse med ansættelse af en konsulent i en tidsbegrænset periode på seks måneder.

Bestyrelsen oplyser, at konsulentens opgave skal være at tilvejebringe et gennemarbejdet materiale, som kan være beslutningsgrundlaget for Bornholms Lakseklækkeris fremtid.

Bestyrelsen påpeger i sin henvendelse, at det har været vanskeligt at skabe et økonomisk fundament for at sikre en stabil drift. Lakseklækkeriet har i 2013 reduceret i medarbejderstaben og har sagt farvel til sin daglige leder. Som følge heraf, har bestyrelsesformanden overtaget ledelsen, men har ikke formået at tiltrække nye aktiviteter til stedet.

De nuværende aktiviteter i Lakseklækkeriet kan sammenfattes til flg. fire områder:

- 1) Indsamling af data fra torsk, der forestås af DTU
- 2) Forskning og undervisning, der varetages København Universitet af Kurt Buchmann frsa
- 3) Produktion af Put and Take-fisk
- 4) Samt projekt "Profish"

Til varetagelse af disse opgaver er der ansat to teknikere, der kender Lakseklækkeriets udstyr og formåen til mindste detalje.

Bestyrelsen ser store muligheder i den seneste satsning på Havbrug udenfor Nexø. Men da der i første omgang kun er udsat et forsøgsbur, hvor resultaterne først ventes indsamlet ultimo 2014, er det ikke muligt på nuværende tidspunkt at sandsynliggøre en aktivitet for Lakseklækkeriet på dette grundlag. Men som bestyrelsen skriver: "Der er investeret mange penge i projektet, og de penge er investeret med henblik på at havebruget skal blive en succes. Bliver det en succes, vil det have afgørende betydning for klækkeriet".

Økonomiske konsekvenser

Likviditetsbehovet for 2014 viser et kassekreditbehov på max. Kr. 768.834. Bestyrelsen understreger, der kan opstå et uventet behov for ekstra kapital, fx ved nedbrud på pumper eller lignende, og at det er derfor, de søger om en garanti overfor banken på op til kr. 1.000.000.

Lakseklækkeriet havde indtil udgangen af 2013 et kreditmaksimum på kr. 1.000.000. Heraf garanterede kommunen for de yderste kr. 500.000, mens banken har risikoen for de første 500.000 kr. Regionskommunens garanti udløb ved udgangen af 2013.

Regionskommunens risiko er at tabe de penge, der bliver trukket på kassekreditten ud over de første 500.000 kr., som banken står inden for – såfremt Lakseklækkeriet lukker. Midlerne har tidligere været indregnet under kommunens erhvervsfremmepulje. Da denne pulje er opbrugt, vil et træk skulle tages af kommunens kassebeholdning.

Ved en lukning af Lakseklækkeriet, er det Regionskommunen, der som ejer af bygningerne, står med aktiverne og vil kunne sætte bygningerne til salg.

Hvis Erhvervs- og beskæftigelsesudvalget vælger at indstille et beløb til brug for udarbejdelse af et beslutningsgrundlag for Lakseklækkeriets fremtid, vil disse penge skulle tages fra kommunens kassebeholdning, da erhvervsfremmekontoen er disponeret for 2014.

Vurdering

Da det tidligere Økonomi- og Erhvervsudvalg ved sit møde 23. januar 2013 besluttede at forlænge underskudsgarantien for et evt. træk på kassekreditten på beløb over kr. 500.000 og op til 1 mio. kr. skete det ud fra en samlet vurdering om, at det ville være fornuftigt at sikre Lakseklækkeriets drift i 2013, mens mulighederne for at realisere opdræt i havebure omkring Bornholm blev undersøgt.

Disse muligheder er ikke undersøgt til bunds. Og det er reelt ud fra samme argumentation, at det kan være fornuftigt at sikre Lakseklækkeriets drift i 2014, mens disse muligheder nærmere undersøges.

Det skal samtidig påpeges, at der gennem årene har været gjort flere forsøg på at skabe aktiviteter på lakseklækkeriet. Det seneste større projekt var et forsøg på at skabe aktiviteter via projektet "Baltisk uddannelsescenter for Akvakultur", hvortil der samlet blev bevilget ca. 1,8 mio. kr. fra Vækstforums regionale udviklingsmidler og LAG Bornholm. Det kan derfor være vanskeligt at sandsynliggøre, at 400.000 kr. vil være fornuftigt at anvende til et nyt beslutningsgrundlag for Lakseklækkeriets fremtid.

Supplerende sagsfremstilling og/eller Administrativ tilføjelse

-

Punkt 14: Oplæg fra arbejdsgruppe om fremtidens erhvervsservice på Bornholm

Bilag

Forslag til målgrupper og ydelser

Kommissorium for arbejdsgruppen

Åbent punkt

14 Oplæg fra arbejdsgruppe om fremtidens erhvervsservice på Bornholm

24.10.00G01-0144

Behandling	Mødedato	Åbent punkt	Lukket punkt
Erhvervs- og Beskæftigelsesudvalget	04-06-2014	14	

Hvem beslutter

Erhvervs- og Beskæftigelsesudvalget beslutter.

Resumé

En arbejdsgruppe bestående af direktøren for Business Center Bornholm, direktøren for Væksthus Hovedstadsregionen og kommunaldirektøren har med sekretariatsbistand fra Center for Erhverv, Uddannelse og Beskæftigelse udarbejdet et oplæg til ydelser og målgrupper for den fremtidige erhvervsservice på Bornholm. Dagsordenspunktet er samtidig en status for arbejdet, og vil danne baggrund for det videre arbejde med økonomi, organisering og fysisk placering.

Indstilling og beslutning

Kommunaldirektøren indstiller arbejdsgruppens foreløbige oplæg til ydelser og målgrupper for fremtidens erhvervsservice på Bornholm til drøftelse.

Erhvervs- og Beskæftigelsesudvalget den 4. juni 2014:

Status taget til efterretning.

Sagsfremstilling

Erhvervs- og Beskæftigelsesudvalget godkendte ved sit møde 26. februar 2014 kommissoriet for arbejdsgruppen om Fremtidens erhvervsservice på Bornholm. Heri står der, at formålet med arbejdet er

"... at få beskrevet, hvilken målgruppe og hvilke services, der skal tilbydes på Bornholm, og hvordan erhvervsservices skal organiseres for at give den nemmest mulige indgang for iværksættere og virksomheder, og samtidig imødekomme kommunalbestyrelsens ønske om at få etableret ét kontaktpunkt på Bornholm, hvor iværksætterens/virksomhedens udfordringer screenes, og hvor den bedst mulige erhvervsservice leveres inden for de økonomisk afsatte rammer"

Arbejdsgruppen har været samlet til fire møder og har nu udarbejdet oplæg til

- Vision og delmål for erhvervsservicen
- Hvem tilbuddene skal være rettet imod og
- Hvilke tilbud den fremtidige erhvervsservice skal omfatte

Forslag til vision og delmål

Arbejdsgruppens forslag til vision for den fremtidige erhvervsservice på Bornholm er "... at vi gennem et koordineret, kvalificeret og nemt tilgængeligt erhvervsfremmesystem på Bornholm med én indgang for iværksættere og virksomheder medvirker til at bevare, udvikle og skabe arbejdspladser og vækst på Bornholm."

Som delmål foreslår arbejdsgruppen flg.

- At understøtte iværksættere og eksisterende virksomheder
- At øge antallet af innovative virksomheder
- At øge antallet af vækstvirksomheder
- At øge værdiskabelsen i virksomhederne.

Delmålene skal samlet medvirke til, at der i 2020 er sket en stigning på 5 % i antallet af arbejdspladser i den private sektor på Bornholm.

Forslag til målgrupper og ydelser

Arbejdsgruppen foreslår erhvervsfremmeindsatsen inddelt efter flg. tre kategorier af virksomheders udviklingsstadier:

- 1) Start-up (før start, 0-3 år med 0-5 ansatte)
- 2) SMV – udvikling og skalering (mere end 3 år med 0-5 ansatte)
- 3) SMV – professionalisering og vækst (mere end 3 år mere end 5 ansatte)

Og med en fjerde kategori af indsatser med særlige støtte og udviklingsaktiviteter

Erhvervsservicen foreslås målrettet mod flg. tre grupper:

- **Alle uanset potentiale og ambitioner.** I denne gruppe kan også forekomme iværksættere/virksomheder, der ikke har noget ambitionsniveau, som er tilfreds med situationen som den er, og/eller har mangel på organisatoriske og faglige kompetencer.
- **Kan eller vil:** I denne gruppe vil der være iværksættere/virksomheder som har en skalerbar forretningsplan, har visse vækstambitioner, mindre organisatoriske ressourcer og færre faglige spidskompetencer
- **Kan og vil:** Karakteristisk for disse iværksættere/virksomheder er, at de har en skalerbar forretningsplan, vækstambitioner, købmandsskab, international fokus, er innovativ, med en stærk og fungerende ledelse samt tilstrækkelige organisatoriske og faglige kompetencer. Disse virksomheder kan deles op i to kategorier:
 - o De, som ikke behøver eller vil have noget sparring eller vejledning fra erhvervsfremmesystemet
 - o De, som behøver en rådgivning/vejledning på et specifikt område

Med henvisning til Vækstforums Vækstanalysen fra 2013¹ gælder det om at få dem, som ikke vil men kan, til at kunne, så vi får så mange "kan og vil" som muligt!

Fleksibel erhvervsservice

Fremtidens erhvervsservice på Bornholm skal fortsat være fleksibel. Det betyder, at der kan ske vurdering fra "case to case", der muliggør indsats for specifik forretningsudvikling - også selvom henvendelsen ikke umiddelbart falder ind under de skitserede tilbud.

¹ "Vækstanalyse Bornholm, 2013", Center for Regional- og Turismeforskning samt Teknologisk Institut

Det videre forløb

Tidsplanen for det videre arbejde er:

- 22. maj: BCB's bestyrelse har drøftet oplægget
- Ultimo maj: Formanden for VHHR's bestyrelse er orienteret om oplægget
- 4. juni: Oplægget forelægges for Erhvervs- og Beskæftigelsesudvalget
- 11. juni: Arbejdsgruppen mødes og laver evt. tilretninger
- 19. juni: Vækstforum orienteres om arbejdet
- 19. juni: Oplægget præsenteres og "trykprøves" over for virksomheder
- Ultimo juni: Arbejdsgruppen tilretter oplægget
- August: Der arbejdes videre med økonomi, organisering og fysisk placering
- September: Et samlet oplæg præsenteres for parterne

Sideløbende med denne arbejdsgruppe er der igangsat et internt arbejde i Bornholms Regionskommune med repræsentanter fra Center for Teknik og Miljø, Sekretariatet samt Center for Erhverv, Uddannelse og Beskæftigelse, der kommer med oplæg til, hvordan også regionskommunen arbejder hen imod at etablere én indgang for erhvervslivet, når det fx handler om byggesagsbehandling, miljøgodkendelse, rekruttering af medarbejdere samt ansøgninger om tilskud. Det er også i regi af denne arbejdsgruppe, der skal ses på, hvordan arbejdet med Bright Green Island-strategien kan forankres.

Økonomiske konsekvenser

-

Supplerende sagsfremstilling og/eller Administrativ tilføjelse

-

Punkt 15: Orientering om Regional- og Socialfondsprogrammerne 2014-2020

Bilag

Programindhold - Regional- og Socialfonden 2014-2020

Åbent punkt

15 Orientering om Regional- og Socialfondsprogrammerne 2014-2020

00.03.04G01-0083

Behandling	Mødedato	Åbent punkt	Lukket punkt
Erhvervs- og Beskæftigelsesudvalget	04-06-2014	15	

Hvem beslutter

Erhvervs- og Beskæftigelsesudvalget til efterretning.

Resumé

De danske Regional – og Socialfondsprogrammerne 2014-2020, som Bornholm er omfattet af, forventes godkendt i EU-Kommissionen før sommerferien.

I det følgende præsenteres gives en kort orientering om de midler, der vil være til rådighed samt om programmernes indhold.

Indstilling og beslutning

Kommunaldirektøren indstiller,
at Erhvervs- og Beskæftigelsesudvalget tager orienteringen til efterretning.

Erhvervs- og Beskæftigelsesudvalget den 4. juni 2014:

Taget til efterretning. Udvalget forudsætter at der også er opmærksomhed på øvrige mulige finansieringskilder nationalt, øvrige EU-fonde m.v.

Sagsfremstilling

Regionale budgetter

Det overordnede budget for strukturfondene er godkendt, og Erhvervsstyrelsen har i februar 2014 udmeldt en regional fordeling på de seks vækstfora. De regionale midler er fordelt efter befolkningstal, antal indbyggere i yderområder og antal indbyggere uden en kompetencegivende uddannelse.

Ifølge denne fordeling vil Bornholm blive tildelt 74 mio. kr. i struktur-fondsmidler for perioden 2014-2020, fordelt med 37 mio. til hver fond.

Danmark modtager i perioden 2014-2020 gennemsnitligt 22 % færre midler end i perioden 2007-2013. Bornholm modtager 34 % færre midler. Men Bornholm er det område i Danmark, der modtager mest pr. indbygger.

Regional- og Socialfondsmidler 2014-20 fordelt på Vækstfora						
	<i>Syddanmark</i>	<i>Midtjylland</i>	<i>Nordjylland</i>	<i>Bornholm</i>	<i>Sjælland</i>	<i>Hovedstaden</i>
Midler 2014-2020	580	400	549	74	496	342
Pr. år/mio. kr.	83	57	78	11	71	49
Pr. år/indbygger/kr.	69	45	135	257	87	29

Foruden de regionalt fordelte midler vil vækstforaene yderligere få mulighed for at få del i de 6 % af midlerne, der er båndlagt i en resultatreserve, som dog tidligst kommer til udbetaling i 2019, hvis målene i programmernes resultatramme opnås/indfris.

Landsdækkende midler

Udover de regionalt fordelte midler er der afsat 72 mio. kr. under Regionalfonden til en særlig indsats i byer med over 30.000 indbyggere samt 20 mio. kr. under Socialfonden til EU-initiativet EURES. Disse puljer er ikke tilgængelige for Bornholm.

Derimod kan Bornholm – udover de regionale midler - få andel i en særlig landsdækkende pulje på 217 mio. kr., der kan ansøges efter nærmere fastsatte kriterier.

Endelig er der på landsplan afsat 145 mio. kr. til såkaldt teknisk assistance, der vil blive fordelt mellem Erhvervsstyrelsen og de seks vækstfora til administration af strukturfondene.

Da der generelt er færre midler til rådighed, er der i de nye programmer lagt op til en mere koncentreret og strategisk anvendelse af strukturfondsmidlerne. Der vil desuden blive lagt øget vægt på resultatorientering, og alle projekter skal således kunne sandsynliggøre, at de kan fremme de målsætninger og resultatmål, der er fastsat i programmerne.

Arbejdet med prioriteringen af bornholmske midler er igangsat. Den 15. maj blev programmernes indhold præsenteret for og drøftet i Samordningsgruppen (koordinerende forum for øens erhvervsfremmeaktører, der sekretariatsbetjenes af Center for Erhverv, Uddannelse og Beskæftigelse). Indholdet præsenteres her for Erhvervs- og Beskæftigelsesudvalget og vil efterfølgende blive præsenteret på møde i Bornholms Vækstforum den 19. juni. Bornholms Vækstforum vil herefter i løbet af 2014 skulle drøfte anvendelsen og prioriteringen af midlerne i relation til den nuværende erhvervsudviklingsstrategi og den kommende vækst- og udviklingsstrategi.

Programmernes indhold

De danske programmer, der som nævnt snart forventes godkendt i EU-Kommissionen, fastlægger – udover programindhold - også, hvor stor en procentdel af midlerne, der på landsplan skal anvendes på de enkelte prioriteter. I tabellen nedenfor er angivet cirka beløb for de enkelte prioriteter, baseret på de overordnede procentsatser. De endelige regionale prioritetsrammer udmeldes af Erhvervsstyrelsen efter programmernes vedtagelse.

Hvert program indeholder 3 prioriteter, som er gengivet nedenfor:

Regionalfonden

Prioriteter	Indhold	Midler i %	Ca. beløb i mio. kr. 2) totalt 2014-2020
1.	Innovation & Klyngeudvikling	44 %	17,2
2.	Vækstprogram for SMV'er 1)	35 %	13,6
3.	Energi- og ressourceeffektive SMV'er 1)	16 %	6,2
	Bæredygtig grøn byudvikling (ej relevant for Bornholm)	5 %	
I alt		100 %	37,0

1) SMV'er = Små og mellemstore virksomheder

2) De 5 % til bæredygtig grøn byudvikling ligger ud over de regionale rammer. De 5 % er derfor fordelt proportionalt på de 3 prioriteter.

Socialfonden

Prioriteter	Indhold	Midler i %	Ca. beløb i mio. kr. totalt 2014-2020
1.	Iværksætter og jobskabelse	40 %	14,8
2.	Social inklusion	20 %	7,4
3.	Erhvervsuddannelser og videregående uddannelser	40 %	14,8
I alt		100 %	37,0

I det vedlagte bilag gives en mere uddybende gennemgang af programmernes indhold.

Økonomiske konsekvenser

Ingen.

Supplerende sagsfremstilling og/eller Administrativ tilføjelse

-

Punkt 16: Koordination med andre politikområder

Åbent punkt

16 Koordination med andre politikområder

00.17.00P22-0001

Behandling	Mødedato	Åbent punkt	Lukket punkt
Erhvervs- og Beskæftigelsesudvalget	04-06-2014	16	

Hvem beslutter

Erhvervs- og Beskæftigelsesudvalget beslutter.

Resumé

Optagelse af et fast punkt på udvalgets dagsordener til behandling af koordinationen med andre politikområder.

Indstilling og beslutning

Kommunaldirektøren indstiller til drøftelse af emner for koordination mellem politikområder.

Erhvervs- og Beskæftigelsesudvalget den 4. juni 2014:

I forbindelse med behandlingen af besparelsesforslag i budgetsituationen er det vigtigt at have fokus på afledte konsekvenser af forslagene i forhold til andre berørte områder.

Sagsfremstilling

Der optages et fast punkt på udvalgets dagsordener, hvor der er lejlighed til behandling af koordinationen med de øvrige politikområder.

Økonomiske konsekvenser

-

Supplerende sagsfremstilling og/eller Administrativ tilføjelse

-

Punkt 17: Analyse af øens uddannelsessystem og evaluering af Bornholms Akademi

Åbent punkt

17 Analyse af øens uddannelsessystem og evaluering af Bornholms Akademi

54.00.00P23-0001

Behandling	Mødedato	Åbent punkt	Lukket punkt
Erhvervs- og Beskæftigelsesudvalget	04-06-2014	17	

Hvem beslutter

Erhvervs- og Beskæftigelsesudvalget til efterretning

Resumé

Bornholms Vækstforum påbegyndte i efteråret 2013 en evaluering af Bornholms Akademis opgaveportefølje, som dels skal ses i lyset af den indgåede udviklingskontrakt med Vækstforum og dels i sammenhæng til hele det bornholmske uddannelsessystem. Analysen, der ventes færdig medio juni 2014, indeholder også forslag til, hvordan videregående uddannelse på Bornholm og herunder Bornholms Akademis funktioner kan varetages i fremtiden. Dagsordenen lægger op til, at Erhvervs- og Beskæftigelsesudvalget mødes med Akademiets bestyrelse, når den færdige analyse foreligger.

Indstilling og beslutning

Kommunaldirektøren indstiller,

- at orienteringen om analysen tages til efterretning
- at Erhvervs- og Beskæftigelsesudvalget inviterer bestyrelsen for Bornholms Akademi til et fælles møde, hvor analysens anbefalinger og konklusioner drøftes.

Erhvervs- og Beskæftigelsesudvalget den 4. juni 2014:

Taget til efterretning.

Sagsfremstilling

Som Erhvervs- og Beskæftigelsesudvalget blev orienteret om på sit møde 26. marts 2014 har Bornholms Vækstforum iværksat en analyse af rammevilkårene og udviklingsmulighederne for de videregående uddannelser på Bornholm. I analysen indgår også en evaluering af Bornholms Akademis opgaveportefølje i relation til den bevilling, der udløses via en udviklingskontrakt med Vækstforum, og som har været på godt 750.000 kr. om året.

Analysen, der er opbygget med flg. tre delanalyser, er nu i sin afsluttende fase:

- 1) Evaluering af Bornholms Akademi
- 2) Udfordringer for videregående uddannelser på Bornholm
- 3) Perspektiver på videregående uddannelse nationalt og i yderområder

Analysen kommer også med bud på tre mulige modeller for varetagelse af overvågning og udvikling af videregående uddannelse på Bornholm samt Bornholms Akademis øvrige opgaver og forpligtelser

Styregruppe

Et færdigt udkast til analysen vil blive drøftet på et møde i Styregruppen den 6. juni, mens den endelige analyse ventes at blive præsenteret for Bornholms Vækstforum 19. juni.

Styregruppen består af repræsentanter fra Vækstforum, Bornholms Akademi, Campus Bornholm og Bornholms Regionskommune.

Analysen vil blive fremsendt til Erhvervs- og Beskæftigelsesudvalget, når den foreligger i en færdig udgave.

Der lægges med dette dagsordenspunkt op til, at Erhvervs- og Beskæftigelsesudvalget inviterer til et fælles møde med bestyrelsen for Bornholms Akademi, hvor analysens anbefalinger og konklusioner kan drøftes.

Økonomiske konsekvenser

-

Supplerende sagsfremstilling og/eller Administrativ tilføjelse

-

Punkt 18: Retningslinjer for samarbejde vedr. anlægsbevillinger til nybyggeri, ombygninger og tilbygninger

Åbent punkt

18 Retningslinjer for samarbejde vedr. anlægsbevillinger til nybyggeri, ombygninger og tilbygninger

82.00.00A26-0003

Behandling	Mødedato	Åbent punkt	Lukket punkt
Erhvervs- og Beskæftigelsesudvalget	04-06-2014	18	

Hvem beslutter

Fagudvalgene til efterretning

Resumé

Kommunalbestyrelsen godkendte d. 30. januar 2014 en ændring af styrelsesvedtægterne. Som konsekvens af ovenstående skal procedurer for administrative og politisk samarbejde omkring byggeopgaver tilpasses.

Ændring af procedurer er behandlet og godkendt i både chefgruppen og direktionen.

Indstilling og beslutning

Økonomidirektøren indstiller:

- at orientering tages til efterretning

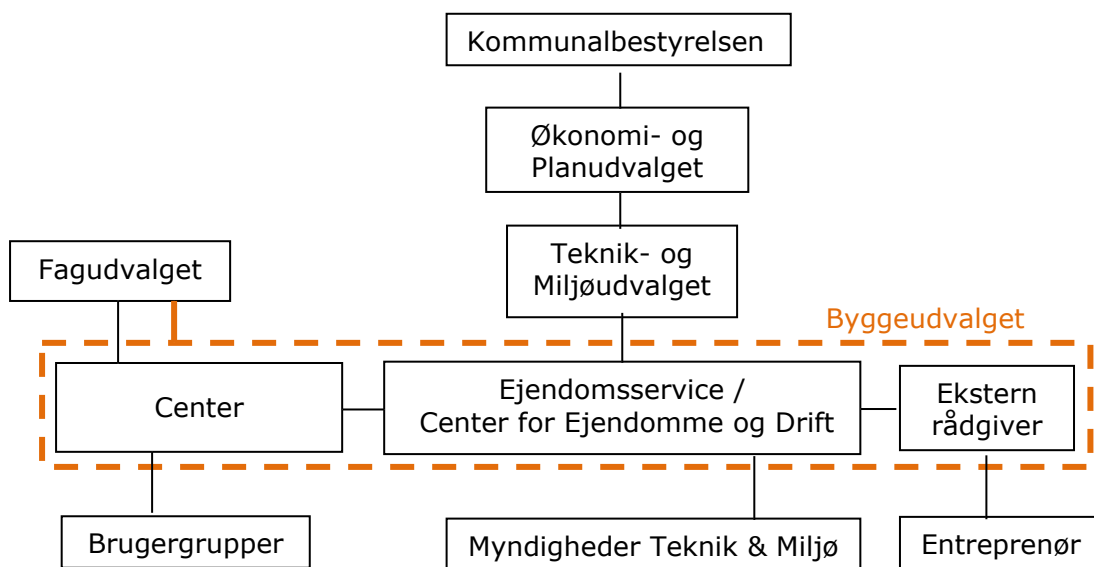
Erhvervs- og Beskæftigelsesudvalget den 4. juni 2014:

Taget til efterretning.

Sagsfremstilling

Arbejdsstruktur

Alle anlægsopgaver vedr. nybyggeri, tilbygninger og ombygninger bringes til behandling igennem budgetprocessen via det relevante fagudvalg. Når der foreligger et budgetforlig, skal de godkendte projekter igennem følgende organisatoriske arbejdsstruktur:



Det er det center som bruger bygningen som er ansvarlig for at definere, om der er brug for at etablere en evt. bygherreorganisation med politisk deltagelse. Det er centeret som står for brugerinddragelse.

Bygningsgruppen i Ejendomsservice er projektleder i alle projekter med eller uden en bygherreorganisation.

Byggeudvalget har til opgave at træffe beslutning og indstille til videre politisk behandling. Byggeudvalg skal sikre at projektets overordnede intentioner, mål, økonomi, tidsramme, m.v. overholdes.

Forslag til evt. bygherreorganisation

Byggeudvalg

Politikker Fagudvalget

Politikker Teknik- og Miljøudvalget

Centerchef

Leder

Brugerrepræsentant

Projektleder, Center for Ejendomme og Drift

Evt. ekstern rådgiver

Brugergruppe

Projektleder, Center for Ejendomme og Drift

Leder/Daglig leder

Brugerrepræsentanter

Arbejdsmiljørepræsentant

Brugergruppens arbejde består i at løse særlige klart definerede delopgaver som f.eks. at udarbejde forslag til byggeprogram/programoplæg til afgrænsede dele af byggeopgaven eller afklare brugerkrav til særlige funktioner. Brugergruppens formål er at udvikle grundlag, som kan kvalificere beslutningerne i forhold til brugernes behov. Der tages udgangspunkt i den faglige viden og de interesser, som er repræsenteret i brugergruppen.

Projektlederen vil være bindeledet til brugergruppen i samarbejde med institutionsleder, og skal sikre at brugerne løbende orienteres om projektets stade og det videre forløb.

Kompetencefordeling:

Byggeopgaver		Kompetencefordeling			
B= Beslutter R= Rådgiver M= Medvirker	A= Ansvarlig O=Orienteres	KB via Fagudvalg	KB via TMU	Brugernes center	Ejendomsservice
IDÉFASE					
Definere anlægsønske og behov		B		A	M
Totalvurdering og overslagspris				A	R
Anlægsønske bringes videre igennem budgetprocessen		B		A	
PROJEKTERINGSFASE					
Etablering af Bygherreorganisation		B		A	M
• Forslagsfase:					
- Brugergruppernes bidrag til programoplæg				A	R
- Programoplæg/ byggeprogrammets udarbejdelse				M	A
- Idéskitser og projektforslag				M	A
• Forprojekt:					
- Arkitektprojekt				M	A
- Ansøgning om anlægsbevilling			B	M	A
- Ingeniørprojekt, tekniske beskrivelser				O	A
- Byggeansøgning				O	A
• Hovedprojekt:					
- Detaljeprojektering				O	A
- Udbudsmateriale				M	A
UDBUDSFASE					
- Styring af udbudsproces					A
UDFØRELSE					
- Bygherretilsyn					A
- Økonomistyring					A
- Mindre projektændringer				M	A
- Større projektændringer		O/B	B	M	A
- Byggeregnskab					A
- Afleveringsforretning				M	A
- Indflytning				A	M
- Garantieftersyn				M	A

--- : I projekter med bygherreorganisation skal Byggeudvalg medvirke i projekteringsfase og frem til aflevering.

Anlægsønsker som medtages i Idéfasen skal være afklaret intern i centeret og formidles til Center for Ejendomme og Drift, Ejendomsservice, Bygningsgruppen. Definitionen skal indeholde en kortfattet beskrivelse af:

- Institution
- Beskrivelse af anlægsønsket
- Formål med anlægsønsket
- Placeringsønsker (grund / bygning, hvor i bygningen)
- Aktiviteter som skal rummes
- Antal brugere
- Anden relevant oplysning / specifik behov

Brugernes center fremsender ovennævnte til bygningsgruppen i Ejendomsservice senest d. 1. marts. Evt. andre alternative scenarier vurderes i samråd med Ejendomsservice.

Totalvurdering inkl. overslagspris afleveres til centeret senest 14 dage før frist for indlevering af budgetbidrag således, at projektet kan indgå i budgetforhandlingen primo juni.

Totalvurdering vil bestå af:

- En vurdering i forhold til byggeriets evt. påtænkte placering og udformning, som analyseres i samarbejde med myndighederne hos Teknik & Miljø i forhold til gældende krav.

- Krav i forhold til planmyndighed (lokaliseringsovervejelser, evt. kommune og lokalplanlægning, miljøvurdering)
- Krav i forhold til andre myndigheder, der skal indarbejdes i projektet (bygningskrav, miljølovgivning etc.)

- En totaløkonomisk beregning udarbejdet af Ejendomsservice hvor bygningstilstand, anlægsomkostninger, driftsomkostninger, m.m. bliver taget i betragtning.

Den præcise størrelse på anlægsrammen vil dog først kendes i projekteringsfasen.

Evt. rådgiverhonorar til projekterings- og udbudsfasen gives til Center for Ejendomme og Drift i forbindelse med budgetvedtagelse. Bevillingen placeres under Teknik og Miljøudvalget, politikområde 10, Center for Ejendomme og Drift.

Myndighedsproces (fx evt. lokalplan/kommuneplantillæg) indarbejdes i projektets tidsplan allerede ved projekteringsfasens opstart.

Hvis et center har et anlægsønske, som de selv har sparet op til, kan projektforløbet sættes i gang uafhængigt af budgetprocessen. Når anlægsrammen kendes, søges om frigivelse af midler. Derudover skal projektet følge alle yderligere retningslinjer som er beskrevet i dette forslag.

Det er projektlederen i bygningsgruppen som står for projektstyring fra programoplægget, tilsyn af byggeriet og økonomistyring af anlægsbevillingen. Hermed bl.a. afholdelse af projekt- og byggemøder således, at projektet og tidsplanen følges.

Projektlederen skal sikre løbende inddragelse af institutionens ledelse samt evt. bygherreorganisation. Der vil under alle faser være tæt samarbejde mellem institutionen og Ejendomsservice. Dels kan de indkomne tilbud vise en afvigelse i forhold til anlægsrammen, så det bliver nødvendigt med tilpasninger, og dels vil der undervejs være brug for tæt samarbejde og opfølgning i forhold til projektet. Projektet må derfor justeres således, at denne økonomiske forudsætning overholdes. Projektets evt. justeringer bliver resultat af et kompromis, som bliver drøftet i bygherreorganisationen.

Økonomiske konsekvenser

Ingen

Supplerende sagsfremstilling og/eller Administrativ tilføjelse

-

Punkt 19: Demonstration af strategisk energiplanlægning på Bornholm som ø-samfund

Bilag

Bilag 2_Ansøgning til Energistyrelsen

Bilag 1_resume af projektet

Åbent punkt

19 Demonstration af strategisk energiplanlægning på Bornholm som ø-samfund

09.00.00P15-0002

Behandling	Mødedato	Åbent punkt	Lukket punkt
Teknik- og Miljøudvalget	02-06-2014	7	
Erhvervs- og Beskæftigelsesudvalget	04-06-2014	19	

Hvem beslutter

Teknik- og Miljøudvalget orienteres

Erhvervs- og Beskæftigelsesudvalget orienteres

Økonomi- og Planudvalget orienteres

Kommunalbestyrelsen orienteres

Resumé

Bornholms Regionskommune deltager som partner i projektet "Demonstration af strategisk energiplanlægning på Bornholm som ø-samfund". Projektet løber fra 1. januar 2014 til 30. juni 2015. Projektet er finansieret af Energistyrelsen. Kommunen deltager i flere delelementer i projektet bl.a. med fokus på transport og grønne industrisymbioser. Projektet ventes at medføre en opdateret energistrategi for Bornholm.

Indstilling og beslutning

Økonomidirektøren indstiller, at orienteringen tages til efterretning.

Teknik- og Miljøudvalget den 2. juni 2014:

Taget til efterretning.

Erhvervs- og Beskæftigelsesudvalget den 4. juni 2014:

Taget til efterretning.

Sagsfremstilling

Foreningen EnergiUdviklingBornholm (EUB) har sammen med Bornholms Regionskommune og firmaet Logics fået bevilget et økonomisk tilskud fra Energistyrelsen til at gennemføre projektet "Demonstration af strategisk energiplanlægning på Bornholm som ø-samfund". Et kortfattet resume af projektet ses i bilag 1.

Formålet med projektet er, at parterne i fællesskab gennemfører en proces med strategisk energiplanlægning. I projektet anvender og videreudvikler parterne den computerbaserede

simulerings- og migreringsmodel, Bright Green Test Island – modellen, som Bornholms Vækstforum tidligere har bevilget tilskud til. I de tidligere projekter er modellen opbygget med varme- og elsystemet på Bornholm. I dette projekt udbygges modellen på et overordnet niveau med transporten på øen, anvendes i den strategiske energiplanlægning og sammenlignes med Energistyrelsens vejledninger og værktøjer.

Projektet skal demonstrere konsekvenserne af forskellige energistrategiske tiltag, så der skabes et beslutningsgrundlag for kommende kommunale energipolitiske beslutninger.

I formålet indgår også at Bornholm skal vise, hvordan et ø-samfund kan efterleve og tilpasse sig egne og statens overordnede målsætninger på energiområdet. Specielt kravene om store mængder af vedvarende energikilder i energisystemet er centrale, herunder samspillet med transport- og varmesektoren.

Projektets opbygning og finansiering

Projektet er udarbejdet i et samspil mellem Teknik og Miljø og Vækstforumsekretariatet med bidrag fra projektets øvrige partnere. Det har været et krav fra Energistyrelsen, at projektets partnere dannede et konsortium eller lignende. Projektet ligger derfor helt naturligt hos Foreningen EnergiUdviklingBornholm, der sekretariatsbetjenes af Business Center Bornholm (BCB). BCB er således også overordnet ansvarlig for projektet.

Partnerne i projektet udgøres af Business Center Bornholm, Østkraft, Bornholms Forsyning, BOFA, Rønne Vand og Varme, Logics og BRK med især Teknik og Miljø, BAT samt Center for Erhverv, Uddannelse og Beskæftigelse.

Projektet bygger på en række af de indsatser, som parterne i forvejen har besluttet at gennemføre. Disse indsatser sættes ind i en sammenhæng i projektet og virker som medfinansiering til den overordnede strategiske planlægning samt enkelte yderligere delprojekter. I det strategiske arbejde indgår en række fælles workshops, hvor der sættes fokus på og afprøves forskellige scenarier for den fremtidige energiforsyning. Der vil være mulighed for politisk deltagelse i de forskellige workshops.

I bilag 2 ses ansøgning til Energistyrelsen med tilhørende bilag, herunder projektets økonomi.

Kommunens indsats i projektet

I det daglige er kommunen involveret i projektet på flere områder. Kommunen deltager både i styregruppen for projektet, i fælles workshops samt med energifaglige delelementer indenfor planlægning, transport og industrielle symbioser, som er uddybet i nedenstående.

Transport

Transport vil på et overordnet niveau blive kortlagt i forhold til registrerede køretøjer på øen, kalibreret for internationale transportfirmaer og indarbejdet i simuleringsmodellen. Herudover vil der blive foretaget en detailkortlægning i.f.t. projektparternes flåder af køretøjer dvs. den offentlige transport samt forsyningsselskabernes og kommunens samlede bilpark således, at det vil kunne kortlægges, hvor og med hvilke indsatser flåderne med fordel kan ændres til vedvarende energi (VE) drivmidler. Hertil anvendes supplerende det integrerede brugerbefordringssystem, der administreres af BAT. Nogle af de indsatser, der vil blive set på, er gasdrevne busser og tunge køretøjer, samt el drevne personbiler.

Endvidere vil der i en tematisk workshop blive arbejdet med virkemidler i forhold til, hvordan VE drevne transport i højere grad kan implementeres på øen generelt.

Industrielle symbioser

Projektet understøtter og afhjælper desuden behovet for regional medfinansiering til et statsligt initiativ om grønne industrielle symbioser i regi af Erhvervsstyrelsen, som ellers villet have krævet Vækstforums indstilling om regionale udviklingsmidler. Ved hjælp af dette projekt

kan bornholmske virksomheder ligestilles med øvrige virksomheder i Danmark, hvad angår tilbud om identificering og eventuelle mulige match af grønne industrielle symbioser.

Symbiose skal her forstås som et overskydende produkt i form restfraktioner som affald, vand og / eller energi fra én virksomhed, der indgår som ressource hos en anden virksomhed. Dette kan øge virksomhedernes konkurrenceevne og bidrage til øget ressourceeffektivitet, der energistrategisk er en tvingende nødvendighed på en ø, hvor transportafstanden og -omkostningerne til og fra øen er betydelige.

Erhvervsstyrelsen har i samarbejde med regionerne ved et pilotprojekt i 2013 gjort sig nogle positive erfaringer med grøn industrisymbiose. Bl.a. blev der oprettet en landsdækkende database med oversigt over 250 virksomhedernes indkomne og udgående ressourcestrømme, hvor i mellem der blev fundet adskillige match. Derfor fortsætter Erhvervsstyrelsen en tilsvarende flerårig ordning i 2014, 2015 samt muligvis i 2016 til dels at udbygge databasen, dels til at identificere flere match. Bornholm indgår i samarbejdet og medfinansierer sin andel af de 50 % gennem dette projekt i størrelsesordenen hhv. 50.000 kr. i 2014 og 75.000. kr. i 2015.

Midlerne anvendes til en regionalt forankret netværks- og procesmedarbejder samt en ekstern faglig konsulent, som for Bornholms vedkommende er NIRAS. Disse vil i den kommende tid både se på organiske affaldsstrømme, som der kan udvindes energi fra, samt se på øvrige materialestrømme, som kan optimere ressourceeffektiviteten. Herudover bistår vækstforumsekretariatet bl.a. med kontakten mellem Erhvervsstyrelsen og konsulenterne.

Samarbejdsmodel

Samarbejdet mellem de forskellige aktører er under udvikling, bl.a. via den nystiftede forening EUB. I projektet skal der opbygges en model for, hvordan de forskellige energisystemer spiller sammen optimalt, set ud fra både et selskabsøkonomisk og et samfundsøkonomisk synspunkt, med anerkendelse af partnernes forskellige interesser.

Samarbejdet drejer sig dels om at etablere fælles mål og midler for alle operatører, der på én gang er rodfæstede i både drifts- og markedsbetingelser, men også samspil om at udnytte ressourcerne mest effektivt på tværs af organisatoriske grænser og at udnytte alle potentialerne i værdikæden fra behovet i den enkelte husholdning via net og lagringsenheder til nuværende og fremtidige teknologiplatforme hos forsyningselskaberne.

Projektet vil have en særlig fokus på kommunikation og samarbejde.

Formidling

Der vil med udgangspunkt i de sidste års erfaringer og indsatser blive udarbejdet en fælles formidlingsstrategi rettet mod borgere og virksomheder på Bornholm. Strategien skal fokusere på den fælles historie og understøtte implementeringen af den strategiske energiplanlægning, Bright Green Island strategien og dermed den grønne omstilling af det bornholmske samfund.

Ny energistrategi

Projektet skal udover de mange delresultater fra projektets delelementer munde ud i en ny fælles energistrategi for Bornholm. Forslaget til energistrategi vil blive forelagt til politisk godkendelse.

Økonomiske konsekvenser

-

**Supplerende sagsfremstilling og/eller
Administrativ tilføjelse**

-

Punkt 20: Sager til orientering

Åbent punkt

20 Sager til orientering

00.01.00G00-0038

Behandling	Mødedato	Åbent punkt	Lukket punkt
Erhvervs- og Beskæftigelsesudvalget	04-06-2014	20	

Hvem beslutter

Erhvervs- og Beskæftigelsesudvalget til efterretning.

Resumé

- Regeringens Vækstpakke 2014 "Danmark helt ud af krisen" blev offentliggjort primo maj 2014. Vækstpakken indeholder 89 vækstinitiativer, der skal styrke virksomhedernes konkurrenceevne og samlet løfte velstanden i Danmark med 6 mia. kr. i 2020. Indholdet af hele Vækstpakken kan læses på www.regionalt.dk
- En analyse om bygge- og anlægsbranchen på Bornholm blev præsenteret 26. maj 2014. Analysen er udarbejdet af Center for Regional- og Turismeforskning for Dansk Byggeri og er medfinansiering fra Bornholms Vækstforum. Analysen konkluderer bl.a., at Bornholm om få år vil mangle faglært arbejdskraft inden for bygge- og anlægsbranchen, at der optages for få elever i branchen, og at kun 10 ud af de 55 virksomheder, der forventes at skulle igennem et generationsskifte inden for de næste 10-15 år, har en plan for det. Et resume og den fulde rapport kan læses på www.crt.dk/udgivelser
- Regeringen indgår årligt aftaler om regionale vækstpartnerskaber med de regionale vækstfora, herunder Bornholms Vækstforum. I vækstpartnerskaberne fastlægger regeringen og de regionale vækstfora en række fælles indsatsområder, hvor partnere er enige om at gøre en særlig indsats. Det forventes, at regeringen udsender sit forhandlingsudspil til Bornholms Vækstforum efter sommerferien. Center for Erhverv, Uddannelse og Beskæftigelse følger arbejdet.
- En ny kort høring om bedre bredbånd på Bornholm har været iværksat i forbindelse af udmøntningen af de samlede 60 mio. kr. der er afsat i 2014 og 2015 – og som indgår i Bornholms Vækstpartnerskabsaftale med regeringen i 2013. Høringen handlede om to centrale ændringer i modellen: For det første er evalueringsmodellen, som bruges til at vælge mellem ansøgere, blevet justeret, så der gives point for hastighed pr. adresse, og der indføres vægtning af levering af høje hastigheder tidligt i perioden 2016-2020. For det andet er indsatsområdet revideret, bl.a. på baggrund af at sommerhuse inkluderes i indsatsområdet. Der vil dermed være knap 10.500 hustrands-, virksomheds- og sommerhusadresser i indsatsområdet.
- Bornholms Vækstforum inviterer den 19. juni 2014 til åbent møde på Hotel Griffen om "Sådan skaber vi vækst og erhvervsudvikling på Bornholm". I programmet indgår en

række eksterne oplægsholdere fra bl.a. Region Midtjylland og Aalborg Kommune, der kan give inspiration til arbejdet. Det er også på dette møde, der vil ske en "trykprøvning" af oplægget om fremtidens erhvervsservice på Bornholm. Mødet foregår fra kl. 13.00-17.00.

Indstilling og beslutning

Kommunaldirektøren indstiller, at orienteringen tages til efterretning.

Erhvervs- og Beskæftigelsesudvalget den 4. juni 2014:

Taget til efterretning.

Sagsfremstilling

-

Økonomiske konsekvenser

-

Supplerende sagsfremstilling og/eller Administrativ tilføjelse

-

Punkt 21: Sager til høring i Ældreråd og Handicapråd

Åbent punkt

21 Sager til høring i Ældreråd og Handicapråd

00.01.00K04-0029

Behandling	Mødedato	Åbent punkt	Lukket punkt
Erhvervs- og Beskæftigelsesudvalget	04-06-2014	21	

Hvem beslutter

Erhvervs- og Beskæftigelsesudvalget beslutter.

Indstilling og beslutning

Kommunaldirektøren indstiller, at ingen sager sendes til høring.

Erhvervs- og Beskæftigelsesudvalget den 4. juni 2014:
Godkendt.

Punkt 22: Eventuell

Åbent punkt

22 Eventuelt

00.01.00G00-0038

Behandling	Mødedato	Åbent punkt	Lukket punkt
Erhvervs- og Beskæftigelsesudvalget	04-06-2014	22	

Erhvervs- og Beskæftigelsesudvalget den 4. juni 2014:
Intet.