

REFERAT Økonomi- og Planudvalget 2014-2017 d. 17-06-2014

Mødedato Tirsdag d. 17. juni 2014 kl. 00:00

Mødested Mødelokale C, Ullasvej 23, Rønne

Indholdsfortegnelse

Fraværende og bemærkninger til dagsordenen.....	3
Budgetmøde med Økonomi og Personale og Sekretariatet.....	5
Budget 2015, budgetbidrag på Økonomi- og Planudvalgets område.....	8
Udvikling af mål til budgetprocess.....	11
Likviditetsoversigter pr. 31. maj 2014.....	16
Månedlig fokusopfølgning pr. 30. april 2014.....	19
Budgetopfølgning pr. 30. april 2014, Økonomi- og Planudvalget.....	23
Samlet budgetopfølgning pr. 30. april 2014.....	26
Delberetning for regnskabsåret 2013.....	31
Resultatrevision 2013.....	34
Principper og parametre for den fremtidige organisering af den kollektive trafik på Bornholm.....	37
Affaldshåndteringsplan 2014-2018.....	48
Demonstration af strategisk energiplanlægning på Bornholm som ø-samfund.....	51
Plejecenter Snorrebakken 2. etape - statusafslutning.....	56
Retningslinjer for samarbejde vedr. anlægsbevillinger til nybyggeri, ombygninger og tilbygninger...	61
Omlægning af byggesagsgebyrer til timetakst pr. 1. januar 2015.....	66
Endelig vedtagelse af lokalplan nr. 078 - Bevaring af dobbelt- og rækkehuse.....	70
Endelig vedtagelse af lokalplan for en daginstitution og erhverv i Nexø.....	74
KOmmuneplantillæg 017 til kommuneplan 2009 om klimatilpasning - vand.....	78
Forslag til kommuneplantillæg 022 for et boligområde i Sorthat sendes i 8 ugers offentlig høring....	81
Anlægsbevillinger til vedligeholdelse / bygningsfornyelse af kommunens udlejningsboliger - 4. etaj	84
Anlægsbevilling til sikring af tankmolen på Nørrekås Lystbådehavn.....	88
Anlægsbevilling til videreudvikling af serviceautomater.....	91
Anlægsbevilling til etablering af Handicaptolet på Svaneke Havn.....	94
Skema B for til- og ombygning af boliger samt forbedring af fælles- og serviceareal på Plejecenter	97
Alternativ til konkurrenceudsættelse af IT-helpdesk.....	100
Borgerinddragelse via dialogmøder.....	103
Anvendelse af borgerpanelundersøgelser.....	106
Anmodning om forlængelse af bankgaranti til Fonden Bornholms Lakseklækkeri.....	109
Orientering fra formanden.....	113
Eventuelt.....	115
Lukket.....	117
Lukket.....	118
Lukket.....	119

Punkt 1: Fraværende og bemærkninger til dagsordenen

Åbent punkt

1 Fraværende og bemærkninger til dagsordenen

85.02.02G00-0010

Behandling	Mødedato	Åbent punkt	Lukket punkt
Økonomi- og Planudvalget	17-06-2014	1	

Fraværende

Ingen.

Bemærkninger til dagsordenen

Intet.

Punkt 2: Budgetmøde med Økonomi og Personale og Sekretariatet

Åbent punkt

2 Budgetmøde med Økonomi og Personale og Sekretariatet

00.30.02G01-0006

Behandling	Mødedato	Åbent punkt	Lukket punkt
Økonomi- og Planudvalget	17-06-2014	2	

Hvem beslutter

Økonomi- og Planudvalget beslutter.

Resumé

Økonomi- og Planudvalget har besluttet, at der hvert år holdes hhv. et budgetmøde og et dialogmøde, hvor udvalget mødes med repræsentanter for de to centre: Økonomi og Personale, og Sekretariatet.

Indstilling og beslutning

Kommunaldirektøren indstiller sagen til drøftelse.

Økonomi- og Planudvalget den 17. juni 2014:

Drøftet

Sagsfremstilling

Budgetmøder finder sted i direkte forlængelse af udvalgenes beslutning om materialet til budgetseminar 2, hvilket i 2014. Formålet med mødet er at have en drøftelse mellem det politiske og det administrative niveau om de mulige prioriteringer, der kan foretages på udvalgets område. Møderne tager udgangspunkt i den administrative organisering. Deltagerkredsen omfatter udvalget, den relevante direktør, centerchefen, ledere på niveau 3 og repræsentanter for ledere på niveau 4. Økonomi og Personale samt Sekretariatet holder fælles budgetmøde.

Budgetmøderne holdes når de administrative spareforslag foreligger. Dialogmøderne når budgetforliget er indgået, for at have dialog om baggrunden for forslagene inden politisk beslutning, og dialog om de politiske prioriteringer efterfølgende mhp. implementering af de politiske beslutninger.

Spareforslagene foreligger til udvalgets orientering på mødet den 17. juni, og således lægges et budgetmøde med de to centre ind på dette ordinære møde. Sekretariatet repræsenteres af Sekretariatschefen og en mellemlider. Økonomi og Personale repræsenteres af Økonomichefen og 3 mellemledere.

Centercheferne giver indledningsvist en kort præsentation om hvad der aktuelt arbejdes med. Økonomi- og planudvalget og centrene har derefter ca. 20 minutter til dialog generelt, om de konkrete spareforslag og budgetsituationen etc.

Økonomiske konsekvenser

-

Supplerende sagsfremstilling og/eller Administrativ tilføjelse

-

Punkt 3: Budget 2015, budgetbidrag på Økonomi- og Planudvalgets område

Bilag

Administrativt sparekatalog til budget 2015

Åbent punkt

3 Budget 2015, budgetbidrag på Økonomi- og Planudvalgets område

00.30.04G01-0011

Behandling	Mødedato	Åbent punkt	Lukket punkt
Økonomi- og Planudvalget	17-06-2014	3	

Hvem beslutter

Økonomi- og Planudvalget beslutter

Resumé

Da Økonomi- og Planudvalget ikke stiller forslag til anlæg og ikke har takstbelagte områder, indeholder punktet om Økonomi- og Planudvalgets budgetbidrag til 2015 alene en orientering om det administrative sparekatalog, som er udarbejdet til kommunalbestyrelsens prioritering til budget 2015.

Indstilling og beslutning

Kommunaldirektøren indstiller

at udvalget tager orientering om det administrative sparekatalog til budget 2015 til efterretning

Økonomi- og Planudvalget den 17. juni 2014:

Taget til efterretning.

Sagsfremstilling

I henhold budgetvejledningen for 2015 "Budget 2015 – det politiske arbejde i budgetlægningen" godkendt i Økonomi og Planudvalget den 18. februar 2014, forlægges udvalgets budgetbidrag til 2015.

På alle fagudvalgsområder indeholder budgetbidraget forslag til takster i 2014 priser, i det omfang der kan forelægges takster på dette tidspunkt, samt forslag til anlæg.

På Økonomi- og Planudvalgets område stilles ingen anlægssforslag, og der er ikke takster på udvalget område. Derfor omhandler dette punkt alene en orientering om det administrative sparekatalog til budget 2015.

Det samlede administrative sparekatalog gennemgås af direktøren på mødet.

Arbejdet med det administrative sparekatalog på i alt 74 mio. kr. er igangsat af direktionen som led i kommunalbestyrelsens budgetdrøftelser for budget 2015-2018. På Økonomi- og Planudvalgets møde den 8. april blev en fordeling af besparelserne på områder besluttet, og centrene har herefter arbejdet videre med at udarbejde forslag til besparelser på driften.

Det samlede administrative sparekatalog med beskrivelser af hvert forslag indgår i materialet til kommunalbestyrelsens budgetseminar 2 den 24. juni og igen til budgetseminar 3 den 27.-28. august.

Sparekataloget er sendt til den samlede kommunalbestyrelse den 28. maj og derefter til pressen.

Udvalgets budgetbidrag og det administrative sparekatalog sendes i høring fra den 20. juni til den 20. august 2014. Høringssvar vedrørende budgetmaterialet indgår i materialet til kommunalbestyrelsens budgetseminar 3 den 27.-28. august.

Udvalgets forslag til mål til budget 2015 behandles i et selvstændigt punkt.

Økonomiske konsekvenser

Det administrative sparekatalog på udvalgets områder indgår i det videre budgetarbejde for 2015, og drøftes på kommunalbestyrelsens budgetseminar 2 og 3.

Supplerende sagsfremstilling og/eller Administrativ tilføjelse

-

Punkt 4: Udvikling af mål til budgetprocess

Bilag

Oplæg til mål

Målproces-tidsplan

Åbent punkt

4 Udvikling af mål til budgetproces

00.30.02A26-0004

Behandling	Mødedato	Åbent punkt	Lukket punkt
Økonomi- og Planudvalget	13-05-2014	2	
Økonomi- og Planudvalget	17-06-2014	4	

Hvem beslutter

Økonomi- og Planudvalget beslutter.

Resumé

Udvalget drøfter forslag til mål for udvalget i valgperioden. Udgangspunktet for drøftelserne er et mundtligt oplæg fra udvalgsformanden, der tager udgangspunkt i udvalgets forberedelse til målseminaret, drøftelserne på målseminaret, udvalgets refleksioner på baggrund af seminaret samt faglige input fra administrativt niveau. Udvalgets drøftelse af oplægget sker med henblik på endelig udarbejdelse af udvalgets materiale vedrørende mål og økonomi til budgetseminar 2.

Indstilling og beslutning

Kommunaldirektøren indstiller at:

- Udvalgets oplæg til mål drøftes i udvalget med henblik på prioriteringer til det fortsatte arbejde med mål, både de langsigtede mål, men især med fokus på udvalgets mål for 2015 der skal indgå i materialet til budgetseminar 2.

Økonomi- og Planudvalget den 17. juni 2014:

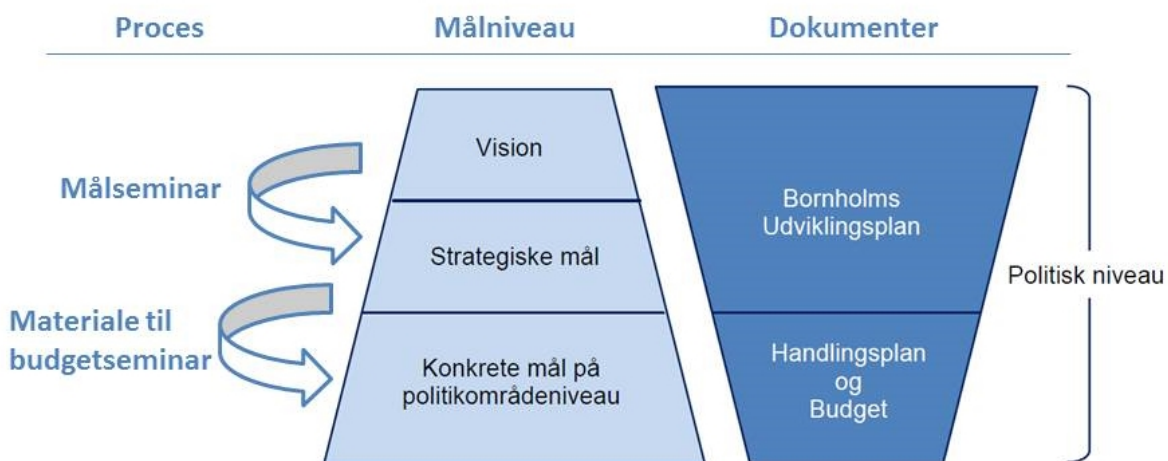
Godkendt og indgår i det videre budgetarbejde.

Sagsfremstilling

Målseminar d. 20.-21. februar havde til formål at give kommunalbestyrelsen lejlighed til at drøfte de langsigtede mål for udviklingen i Bornholms Regionskommune.

Udvalgenes bidrag til drøftelserne på målseminaret har for de fleste udvalgs vedkommende været drøftet igen på møderne i marts i forhold til forslag til ændringer og nye vinkler på problemstillingerne fra kommunalbestyrelsen.

Økonomi- og Planudvalgets mål relaterer sig til Bright Green Island, serviceplanlægning, boligpolitik og økonomisk politik.



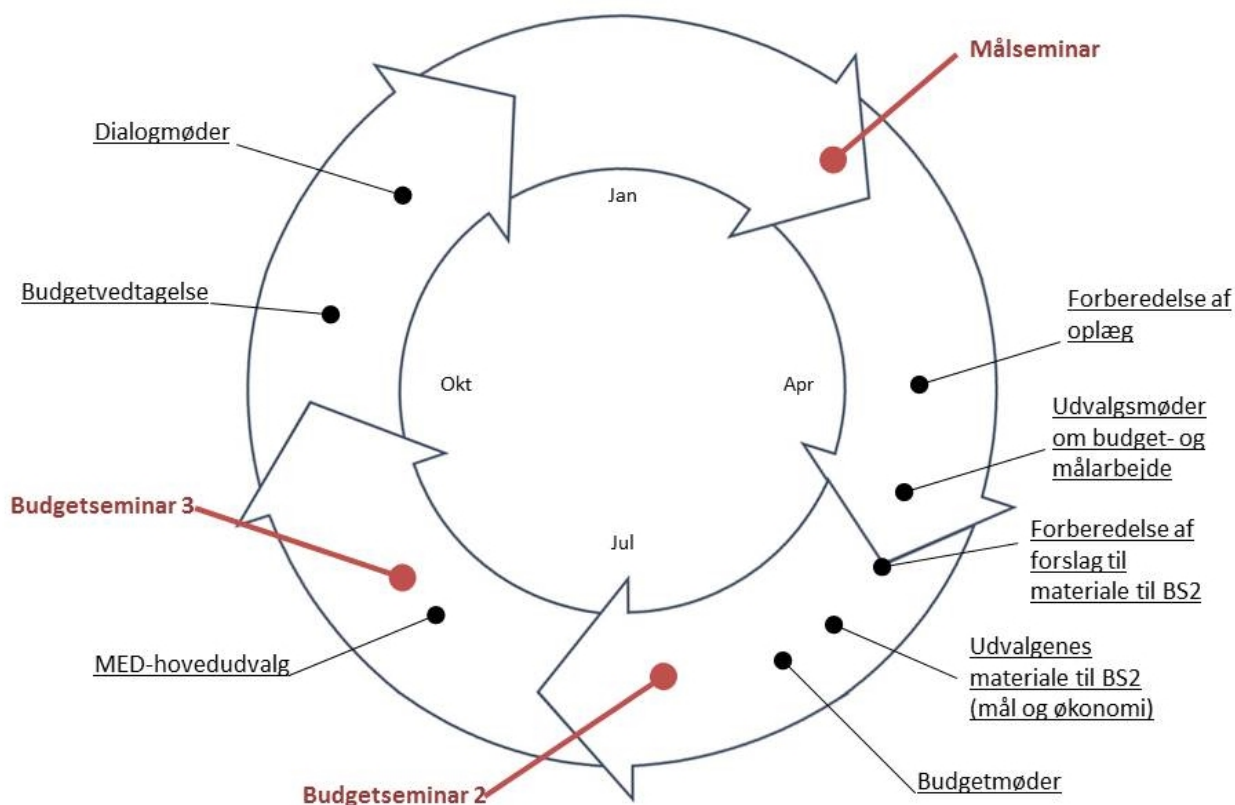
De langsigtede mål skal relateres til de visioner, der er beskrevet i Bornholms udviklingsplan (BUP) (se figur). Målene som udvalgene skal formulere på baggrund af målseminaret skal række over hele valgperioden. Det vil sige, at den endelige opfølgning på de mål, der formuleres i forbindelse med denne proces foretages medio 2017 inden næste kommunalvalg.

Som det hidtil har været tilfældet med udmøntningen af BUP'en vil de årlige indsatser samt økonomien, der relaterer sig til målene, være beskrevet i en årlig handlingsplan.

Modellen skal dermed forstås sådan, at de konkrete, årlige indsatser skal bidrage til opfyldelsen af de langsigtede mål fra målseminaret, der igen skal rettes mod at opnå visionerne i udviklingsplanen.

Målene i de årlige handlingsplaner indskrives i de lederaftaler, der indgås for lederne i Bornholms Regionskommune.

Proces



Udvalgets oplæg til mål for 2015 skal forberedes i dialog mellem direktionen, udvalgsformænd og centercheferne forud for udvalgsmøderne i april.

Udvalgene præsenterer på udvalgsmøderne i april oplægget, der tager udgangspunkt i de forudgående trekantsdrøftelser mellem udvalgsformanden, direktøren og centercheferne. Oplægget tager dermed både afsæt i udvalgets drøftelser på udvalgsmøderne, de målområder udvalget præsenterede på målseminaret i Ystad, samt i de input udvalget fik på målseminaret. Centercheferne og direktøren bidrager med faglige input og mulig formulering til konkrete, langsigtede mål for valgperioden.

Udvalget drøfter oplægget med henblik på i samarbejde med administrationen at udarbejde et endeligt oplæg til materiale til budgetseminar 2 til møderne i begyndelsen af juni.

Materialet til budgetseminar 2 består af udvalgenes måloplæg for 2015, anlægsforslag, forslag til takster, samt et administrativt udarbejdet sparekatalog. Det administrative sparekatalog behandles på udvalgsmøderne i juni, som orienteringspunkt.

Chefgruppen udarbejder i maj måned med en sammenhængende styringsmodel, der sikrer, at de langsigtede mål gøres målbare, samt at der foretages en økonomisk og en kvalitetsmæssig opfølgning på målene. Den kvalitetsmæssige opfølgning vil blandt andet tage udgangspunkt i borger- og brugerevalueringer på de borgernære serviceområder.

Økonomiske konsekvenser

-

**Supplerende sagsfremstilling og/eller
Administrativ tilføjelse**

-

Punkt 5: Likviditetsoversigter pr. 31. maj 2014

Bilag

Beholdninger pr. 31. maj 2014

Grafisk oversigt over udviklingen i beholdninger

Åbent punkt

5 Likviditetsoversigter pr. 31. maj 2014

00.32.18G01-0002

Behandling	Mødedato	Åbent punkt	Lukket punkt
Økonomi- og Planudvalget	17-06-2014	5	

Hvem beslutter

Økonomi- og Planudvalget til efterretning
Kommunalbestyrelsen til efterretning

Resumé

Oversigter over kassebeholdning og udvikling i likviditeten pr. 31. maj 2014.

Indstilling og beslutning

Økonomidirektøren indstiller,
at likviditetsoversigterne tages til efterretning.

Økonomi- og Planudvalget den 17. juni 2014:
Taget til efterretning.

Sagsfremstilling

I henhold til retningslinjerne for økonomistyring forelægges Økonomi- og Planudvalget og kommunalbestyrelsen hver måned oversigter over udviklingen i kassebeholdningen.

Den første oversigt viser den faktiske beholdning ultimo april (22,2 mio.), den gennemsnitlige kassebeholdning over de seneste 365 dage (113,0 mio.), den beregnede kassebeholdning pr. 31. december 2014 (-102,8 mio.) og den forventede faktiske kassebeholdning pr. 31.12.2014 (-22,8 mio.).

Den anden oversigt viser grafisk udviklingen i den faktiske og den gennemsnitlige kassebeholdning opgjort dagligt fra 1. januar 2013 til 31. maj 2014.

Bemærkninger til den faktiske kassebeholdning:

Den faktiske beholdning på 22,2 mio. kr. er steget med 8,0 mio. kr. i forhold til 30. april 2014. Der er normalt et fald i likviditeten i maj måned, hvilket også var forventet for maj 2014. På grund af at bankerne var lukket fredag den 29. maj er der en forskydning i betaling af leverandører fra sidst i maj til først i juni. Forskydningen udgør ca. 16 mio. kr., så den reelle udvikling i kassebeholdningen i maj måned ville have været et fald på 8 mio. kr., hvis betalingerne var blevet gennemført ultimo maj.

Der er fortsat et udlæg for staten vedrørende omfartsvejen i Rønne på ca. 7 mio. kr.

Bemærkninger til den gennemsnitlige kassebeholdning:

Udviklingen i den gennemsnitlige beholdning er nu stabiliseret på et niveau omkring 110 mio. kr. Den gennemsnitlige beholdning ultimo maj udgør 113,0 mio. kr.

Det er forventningen, at den gennemsnitlige kassebeholdning vil ligge på et stabilt svagt nedadgående niveau resten af 2014.

Bemærkninger til den beregnede kassebeholdning:

Den beregnede beholdning ultimo 2014 på -102,8 mio. kr. er beregnet på baggrund af den faktiske beholdning ultimo 2013, den budgetterede kasseforøgelse i 2014 og afgivne tillægsbevillinger vedrørende 2014 inkl. budgetoverførsler fra 2013 til 2014. Den beregnede kassebeholdning forudsætter, at samtlige overførte bevillinger anvendes inden årets udgang.

Beholdningerne er opgjort inkl. midlertidige deponeringer på 16,1 mio. kr.

Økonomiske konsekvenser

Som gennemsnit over året vil kassebeholdningen blive noget lavere i 2014 end i 2013. Dette medfører lavere renteindtægter end i 2013, hvor der blev opnået en renteindtægt på 3,4 mio. kr.

I budget 2014 er budgettet for renteindtægter derfor reduceret til 1,9 mio. kr.

Supplerende sagsfremstilling og/eller Administrativ tilføjelse

-

Punkt 6: Månedlig fokusopfølgning pr. 30. april 2014

Bilag

Driftsoversigt pr. 30. april 2014

Fokusopfølgning Ældreområdet pr. 30. april 2014

Fokusopfølgning Børn og Ungeområdet pr. 30. april 2014

Fokusopfølgning Overførselsområdet pr. 30. april 2014

Fokusopfølgning Dagpasningsområdet pr. 30. april 2014

Åbent punkt

6 Månedlig fokusopfølgning pr. 30. april 2014

00.30.14G01-0027

Behandling	Mødedato	Åbent punkt	Lukket punkt
Økonomi- og Planudvalget	17-06-2014	6	

Hvem beslutter

Økonomi- og Planudvalget til efterretning

Resumé

Det fremgår af retningslinjerne for økonomistyringen i Bornholms Regionskommune, at Økonomi- og Planudvalget hver måned forelægges en fokusopfølgning. Den månedlige fokusopfølgning består af en driftsoversigt, samt opfølgninger på en række fokusområder.

Indstilling og beslutning

Økonomidirektøren indstiller til Økonomi- og Planudvalget, at fokusopfølgningen tages til efterretning.

Økonomi- og Planudvalget den 17. juni 2014:

Taget til efterretning.

Sagsfremstilling

Indledning:

Fokusopfølgningen er udarbejdet af Økonomi og Personale på baggrund af bogføringen. Øvrige data er hentet enten fra de involverede områder/centre eller direkte fra eksterne kilder.

Følgende områder er med i denne fokusopfølgning: Ældreområdet, Børn og Ungeområdet, Overførselsområdet og Dagpasningsområdet.

Figuren der viser forbrug i forhold til budget i 2014 på Ældreområdet skal tilpasses den nye organisation og er derfor ikke med i denne fokusopfølgning. Fokusrapporten for sygefravær skal også tilpasses den nye organisation og derfor heller ikke med i denne fokusopfølgning.

Kommentering af områderne:

Ældreområdet:

Med virkning for budget 2014, blev der vedtaget en række besparelser inden for hjemmeplejeområdet, hvor tidsforbruget for en række ydelser inden for personlig pleje og praktisk bistand blev reduceret. Dette er nu begyndt at afspejle sig i fokusopfølgningen:

- *Antal ledige plejehjems- og plejecenterpladser, samt ældreboliger* er nogenlunde stabile, måske med et lille fald i antal ledige boliger i forhold til 2013, men vi er fortsat tidlig på året, så der kan ske ændringer.
- *Antal brugere i hjemmeplejen* er nogenlunde stabile. I gennemsnit var der i 2013 1.458 brugere. For ugerne 1-17 i 2014 er tallet 1.440 brugere.
- *Visiterede timer til personlig pleje* er faldet fra gennemsnitligt 5.827 timer pr. uge i 2013 til 5.526 timer pr. uge for ugerne 1-17 i 2014.
- *Visiterede timer til praktisk bistand* er faldet fra gennemsnitligt 709 timer pr. uge i 2013 til 491 timer pr. uge for ugerne 1-17 i 2014.
- *Det gennemsnitlige antal timer pr. bruger* er faldet fra 4,48 timer pr. uge i 2013 til 4,18 timer pr. uge for ugerne 1-17 i 2014.
- *Private leverandørs andel af praktisk hjælp (visiterede timer)* er faldet fra gennemsnitligt 141 timer pr. uge i 2013 til 96 timer pr. uge for ugerne 1-17 i 2014.
- *Leverede BUM-timer i alt i forhold til budgetterede timer* er faldet fra gennemsnitligt 5.804 timer pr. uge i 2013 til 5.337 timer pr. uge for ugerne 1-17 i 2014. Leverede BUM-timer er lavere end budgetterede timer.

Fra 1. maj 2014 starter Stabil Pleje som ny privat leverandør. Som noget nyt skal Stabil Pleje også udføre personlig pleje, hvilket ellers kun kommunen tidligere har udført. To private leverandører, I/S Husrent og Top Partners stoppede i marts måned.

Børn og Unge:

Antallet af anbringelser er på 127 personer (hvor BRK er betalingskommune), hvilket er et fald på 1 person i forhold til fokusopfølgningen pr. marts måned. Årsagen er at anbringelser stiger indenfor sociale indikationer, men har en faldende tendens indenfor handicap. Antallet af anbringelser er på niveau med september 2013, hvilket er væsentlig lavere end f.eks. februar 2009, hvor antal anbringelser var på 146.

Selvom der er færre anbragte end tidligere, så er sagerne bliver dyrere end tidligere. Dette skyldes et øget antal anbringelser af unge med svære psykiske lidelser, herunder spiseforstyrrelser og kriminalitet af særlig farlig karakter, som nødvendiggør en anbringelse på dyre udenøvs specialinstitutioner.

Overførselsområdet:

Situationen er stort set uændret siden opfølgningen for marts, dog med en lille positiv udvikling på kontanthjælpsområdet, som skyldes et øget antal borgere i aktive tilbud (uddannelse eller praktik/løntilskud i virksomhed), som medfører en øget statsrefusion. Ud fra resultatet for 2013 og tendensen for de første 3 måneder af 2014, forventes overførselsydelse samlet at falde en smule, med forbehold for at det endnu er tidligt at foretaget en samlet vurdering for 2014.

Dagpasningsområdet:

3-4 gange om året bliver budgetterne på området korrigeret til det forventede antal passede helårsbørn efter modellen "pengene følger barnet". Den seneste budgettildeling er sket efter børnetallet opgjort pr. 31. marts og der er derfor ingen nye data i denne opfølgning i forhold til opfølgningen pr. 31. marts.

Næste budgetregulering efter "pengene følger barnet" er planlagt til 30. juni.

Økonomiske konsekvenser

-

Supplerende sagsfremstilling og/eller Administrativ tilføjelse

Punkt 7: Budgetopfølgning pr. 30. april 2014, Økonomi- og Planudvalget

Bilag

ØPU, driftsopfølgning på afdelingsniveau

Åbent punkt

7 Budgetopfølgning pr. 30. april 2014, Økonomi- og Planudvalget

00.30.14G01-0028

Behandling	Mødedato	Åbent punkt	Lukket punkt
Økonomi- og Planudvalget	17-06-2014	7	

Hvem beslutter

Økonomi- og Planudvalget indstiller
Kommunalbestyrelsen beslutter

Resumé

Budgetopfølgningen pr. 30. april 2014 viser på Økonomi- og Planudvalgets områder et forventet regnskab der udviser et merforbrug på 8,9 mio. kr. på den overførbare bevilling i 2014. En del af det forventede merforbrug skyldes dog, at provenuet ved konkurrenceudsættelsespakken endnu ikke er kendt.

På den ikke-overførbare bevilling forventes balance mellem forbrug og budget i 2014.

Indstilling og beslutning

Økonomidirektøren indstiller

- at budgetopfølgningen tages til efterretning

Økonomi- og Planudvalget den 17. juni 2014:

Taget til efterretning.

Sagsfremstilling

I henhold til retningslinjerne for økonomistyring i Bornholms Regionskommune, gennemføres budgetopfølgning pr. 30. april 2014. I 2014 gennemføres budgetopfølgning pr. 28. februar, 30. april, 31. juli samt 31. oktober.

Mer-/mindreforbrug angiver afvigelser i forhold til det korrigerede budget 2014 ekskl. overførsler fra 2013. *Over-/underskud* angiver afvigelser i forhold til det korrigerede budget 2014, dvs. inkl. overførsler fra 2013.

Af bilag 1 fremgår afdelingernes budgetopfølgning på driften.

Drift

I **Center for Økonomi og Personale** forventes det samlet set, at forbrug og budget balancerer på den overførbare bevilling i 2014.

På den ikke-overførbare bevilling forventes samlet set et mindreforbrug op 1,1 mio. kr. i 2014.

I **Sekretariatet** forventes der samlet set et merforbrug på 4,0 mio. kr. på den overførbare bevilling i 2014, som hovedsageligt skyldes udskiftning på IT-området som forventes finansieret af opsparede midler.

På den ikke-overførbare bevilling forventes der samlet set et merforbrug på 1,0 mio. kr. i 2014.

De centrale besparelser og puljer for hele kommunen er placeret midlertidig under Direktionen, og besparelser vil derfor figurere som merforbrug og puljer som mindreforbrug indtil de udmøntes. For den del af **Direktionen** som vedrører Økonomi- og Planudvalget, forventes der samlet set et merforbrug på 4,9 mio. kr. på den overførbare bevilling i 2014, som hovedsageligt vedrører konkurrenceudsættelsespakken, hvor provenuet ikke kendes før medio juni.

På den ikke-overførbare bevilling forventes balance mellem forbrug og budget i 2014.

Økonomiske konsekvenser

Det forventede regnskab for 2014 på Økonomi- og Planudvalgets områder viser pr. 30. april samlet set et merforbrug på 8,9 mio. kr. på den overførbare bevilling i 2014.

På den ikke-overførbare bevilling forventes der samlet set balance mellem forbrug og budget i 2014.

På budgetopfølgningstidspunktet var sagen omkring overførsler fra 2013 til 2014 endnu ikke politisk behandlet og derfor er overførslerne ikke medtaget i nedenstående tabel.

Tabel 1: Driftsopfølgning pr. 30. april 2014

Beløb i 1.000 kr.	Forventet mer-/mindreforbrug i 2014		Overført til 2014	Forventet resultat i 2014 (+overskud /-underskud)	
	Overførbare	Ikke-overførbare		Overførbare	Ikke-overførbare
Center for Økonomi og Personale	0	1.070		0	1.070
Sekretariatet	-3.994	-995		-3.994	-995
Direktionen	-4.897	0		-4.897	0
Økonomi- og Planudvalget	-8.892	75		-8.892	75

Note: Merforbrug angives med negativt fortegn

Supplerende sagsfremstilling og/eller Administrativ tilføjelse

-

Punkt 8: Samlet budgetopfølgning pr. 30. april 2014

Bilag

Resultatopgørelsen

Drift og anlæg på fagudvalg

Drift og anlæg på fagudvalg og centre

Budgetopfølgning på center- og afdelingsniveau

Åbent punkt

8 Samlet budgetopfølgning pr. 30. april 2014

00.30.14G01-0028

Behandling	Mødedato	Åbent punkt	Lukket punkt
Økonomi- og Planudvalget	17-06-2014	8	

Hvem beslutter

Økonomi- og Planudvalget indstiller
Kommunalbestyrelsen beslutter

Resumé

Budgetopfølgningen pr. 30. april 2014 viser et forventet regnskab, der samlet set indebærer en kassetilførsel på 18,9 mio. kr., hvilket er 14,5 mio. kr. mere end i det oprindelige budget. Det forventede regnskab er baseret på virksomhedernes indmeldinger. På driften forventes det oprindelige budget overholdt med et mindreforbrug på 3,2 mio. kr.. Mindreforbruget kan primært henføres til overførselsudgifter og færre udgifter til forsikrede ledige, mens der forventes et merforbrug på den aktivitetsbestemte medfinansiering. Den afsatte pulje til inødegåelse af merforbrug på servicerammen på 15 mio. kr. er indregnet heri. På anlæg forventes der et merforbrug på 9,5 mio. kr., idet det forudsættes at det korrigerede budget anvendes i 2014. På finansieringssiden forventes en mindreindtægt på 7,1 mio. kr. som følge af efterregulering 2013 og midtvejsregulering 2014 af beskæftigelsestilskuddet. Renteudgifterne forventes netto at balancere med det oprindelige budget.

Indstilling og beslutning

Økonomidirektøren indstiller

- at budgetopfølgningen tages til efterretning

Økonomi- og Planudvalget den 17. juni 2014:
Taget til efterretning.

Sagsfremstilling

I henhold til retningslinjerne for økonomistyring i Bornholms Regionskommune, gennemføres budgetopfølgning pr. 30. april 2014. I 2014 gennemføres budgetopfølgning pr. 28. februar, 30. april, 31. juli samt 31. oktober.

Mer-/mindreforbrug angiver afvigelser i forhold til det korrigerede budget 2014 ekskl. overførsler fra 2013. *Over-/underskud* angiver afvigelser i forhold til det korrigerede budget 2014, dvs. inkl. overførsler fra 2013.

Resultatet af budgetopfølgningen er i hovedtræk opsummeret i sagsfremstillingen. Der henvises til bilagene for en uddybning af opfølgningerne således:

I bilag 1 rettes fokus mod resultatopgørelsen og den samlede påvirkning af kassebeholdningen, samt afvigelser i forhold til oprindeligt og korrigeret budget.

I bilag 2 rettes fokus mod at vise sammenhængen mellem resultatopgørelsen vedr. drift og anlæg i forhold til fagudvalgsområderne, samt opdeling i overførbare og ikke-overførbare bevilling.

I bilag 3 findes en sammenskrivning af dagsordenspunkterne fra udvalgenes behandling af budgetopfølgningen på udvalgsniveau, samt fagudvalgenes indstillinger.

I bilag 4 findes en oversigt over budgetopfølgningen på center og afdelingsniveau.

Skattefinansieret området

Indtægter

På indtægtssiden forventes mindreindtægter for 7,1 mio. kr. som følge af en negativ efterregulering på 8,7 mio. af beskæftigelsestilskuddet for 2013, som delvist opvejes af en positiv regulering på 1,6 mio. kr. i midtvejsregulering af beskæftigelsestilskuddet for 2014, jf. KL prognose fra marts 2014.

Drift

På serviceudgifterne forventes et mindreforbrug på 3,2 mio. kr. i forhold til det oprindelige budget. Når det forventede regnskab ses i forhold til det korrigerede budget, forventes et merforbrug på 12,6 mio. kr. på serviceudgifterne. Heri indgår den afsatte pulje på 15 mio. kr. til imødegåelse af eventuelle overskridelser af servicerammen som forventes anvendt fuldt ud i 2014.

For overførselsudgifterne forventes et mindreforbrug 3,3 mio. kr., de forsikrede ledige forventes et mindreforbrug på 4,7 mio. kr., merindtægter på den centrale refusionsordning på 0,1 mio. kr., merudgifter på den aktivitetsbestemte medfinansiering på 5,0 mio. kr. og mindreindtægter på ældreboliger på 2,5 mio. kr. Dertil udgør overført nettooverskud fra 2013 61,8 mio. kr., som medgår som mindreforbrug.

I forhold til det korrigerede budget, som indeholder det overførte nettooverskud fra 2013, forventes samlet set mindreforbrug på 49,9 mio. kr.

Tillægsbevillinger

Der er pr. 30. april 2014 givet tillægsbevillinger vedr. driften for i alt 15,1 mio. kr., primært vedrørende pulje på 15 mio. kr. til pulje til imødegåelse af overskridelser på servicerammen.

Renter

Der er ikke foretaget opfølgning på renter i denne budgetopfølgning.

Anlæg

Der er ikke foretaget opfølgning på anlæg i denne budgetopfølgning. Det anførte forventede forbrug er anslået af Økonomi og Personale svarende til at det korrigerede budget anvendes i 2014. Overførsler fra 2013 i alt 49,4 mio. kr. og medgår som mindreforbrug i 2014.

Dog gøres der opmærksom på, at der forventes et merforbrug vedr. byggeriet af Etape 2 Snorrebakken på ca. 5,0 mio. kr.

Der er pr. 30. april 2014 givet tillægsbevillinger vedr. anlæg for i alt 9,5 mio. kr.

Brugerfinansieret område

Der forventes ikke afvigelser på det brugerfinansierede området.

Øvrige poster

Øvrige poster omfatter balanceforskydninger og lån, hvor der samlet set er budgetteret med 146,8 mio. kr. i netto lånoptagelse, som forventes at blive på 130,0 mio. kr., dvs. 16,8 mio. kr. lavere lånoptagelse end forudsat i det korrigerede budget.

Der er pr. 30. april 2014 givet tillægsbevillinger vedr. balanceforskydninger og optagelse af lån for i alt 11,0 mio. kr.

Forventet balance

Balancen i det forventede regnskab for 2014 udviser en forøgelse af kassebeholdningen på 75,4 mio. kr. i forhold til det korrigerede budget. Heraf kan 92,1 mio. kr. henføres til mindreforbrug på det skatte- og brugerfinansierede område, samt lavere lånoptagelse på 16,7 mio. kr.

Set i forhold til det oprindelige budget bidrager det forventede regnskab med 14,5 mio. kr. til forøgelse af kassebeholdningen.

Fagudvalgenes behandling

Fagudvalgene har generelt indstillet budgetopfølgningen taget til efterretning jf. bilag 3

Økonomiske konsekvenser

Tabellen viser et sammendrag af resultatopgørelsen, jf. bilag 1:

Beløb i mio. kr.	Opr. budget 2014	Korr. budget 2014	Forventet regnskab pr. 30. april	Afvigelse fra opr. budget	Afvigelse fra korr. budget
Det skattefinansierede område:					
- Indtægter	-2.662,8	-2.662,8	-2.655,7	7,1	7,1
- Drift	2.641,5	2.688,2	2.638,3	-3,2	-49,9
- Renter	0,1	0,1	0,1	0,0	0,0
- Anlæg	40,5	99,4	50,0	9,5	-49,4
Resultat af det skattefinansierede område	19,2	124,8	32,7	13,5	-92,1
Resultat af det brugerfinansierede område	-5,4	-5,4	-5,4	0,0	0,0
Samlet resultat	13,8	119,4	27,3	13,5	-92,1
Øvrige poster	-18,2	-62,9	-46,2	-28,0	16,7
Kasseforøgelse (-) / -forbrug (+)	-4,4	56,5	-18,9	-14,5	-75,4

I 2014 er der oprindelige budgetteret med en kasseforøgelse på 4,4 mio. kr. Det forventede regnskab udviser en forøgelse af kassebeholdningen med 14,5 mio. kr. i forhold til det oprindelige budget henholdsvis en kasseforøgelse på 75,4 mio. kr. set i forhold til det korrigerede budget inkl. overførsler fra 2013, samt øvrige tillægsbevillinger.

På driften forventes et mindreforbrug på 3,2 mio. kr. og på anlæg et merforbrug på 9,5 mio. kr.

På finansieringssiden forventes mindreindtægter for 7,1 mio. kr. som følge af regulering af beskæftigelsestilskuddet vedr. 2013 og 2014.

Supplerende sagsfremstilling og/eller

Administrativ tilføjelse

-

Punkt 9: Delberetning for regnskabsåret 2013

Bilag

Delberetning nr. 23, løbende revision 2013.

Åbent punkt

9 Delberetning for regnskabsåret 2013

00.32.10K01-0007

Behandling	Mødedato	Åbent punkt	Lukket punkt
Økonomi- og Planudvalget	17-06-2014	9	

Hvem beslutter

Økonomi- og Planudvalget indstiller
Kommunalbestyrelsen beslutter

Resumé

BDO Kommunernes Revision har fremsendt Beretning nr. 23, Delberetning for regnskabsåret 2013.

Indstilling og beslutning

Økonomidirektøren indstiller

at beretningen indstilles til kommunalbestyrelsens godkendelse

Økonomi- og Planudvalget den 17. juni 2014:
Indstillingen anbefales.

Sagsfremstilling

BDO Kommunernes Revision har foretaget anmeldte og uanmeldte revisionsbesøg i løbet af 2013.

Den udførte revision har ikke givet anledning til bemærkninger.

Delberetning 2013 er tidligere fremsendt til Kommunalbestyrelsens medlemmer.

Økonomiske konsekvenser

-

**Supplerende sagsfremstilling og/eller
Administrativ tilføjelse**

-

Punkt 10: Resultatrevision 2013

Bilag

Beskæftigelsesregionens bemærkninger til resultatrevisionen af 4. juni 2014

Resultatrevision 2013

Åbent punkt

10 Resultatrevision 2013

15.00.15K07-0002

Behandling	Mødedato	Åbent punkt	Lukket punkt
Erhvervs- og Beskæftigelsesudvalget	04-06-2014	8	
Økonomi- og Planudvalget	17-06-2014	10	

Hvem beslutter

Det lokale Beskæftigelsesråd til høring
Erhvervs- og Beskæftigelsesudvalget anbefaler
Økonomi- og Planudvalget anbefaler
Kommunalbestyrelsen beslutter

Resumé

Der foreligger udarbejdet resultatrevision for beskæftigelsesindsatsen i 2013 for Jobcenter Bornholm.

Indstilling og beslutning

Sekretariatet indstiller til drøftelse, og afgivelse af bemærkninger til resultatrevisionen.

Det lokale Beskæftigelsesråd den 21. maj 2014:

Det lokale Beskæftigelsesråd konstaterer at der som helhed er opnået meget tilfredsstillende resultater af beskæftigelsesindsatsen i 2013

Det lokale Beskæftigelsesråd anerkender de positive resultater af beskæftigelsesindsatsen. De gode resultater viser at det er lykkedes, på trods af de vanskelige rammevilkår og konjunkturerne på arbejdsmarkedet taget i betragtning, at komme i hus i forhold til målene i beskæftigelsesplanen.

Det lokale Beskæftigelsesråd opfordrer jobcentret til i beskæftigelsesindsatsen fortsat at holde fokus på målgrupperne af unge, langtidsledige og udfaldstruede.

Kommunaldirektøren indstiller, at Resultatrevision 2013 anbefales til kommunalbestyrelsens godkendelse.

Erhvervs- og Beskæftigelsesudvalget den 4. juni 2014:

Anbefales idet udvalget tilslutter sig LBR's bemærkninger, samt opfordrer til en tættere dialog med virksomhederne.

Økonomi- og Planudvalget den 17. juni 2014:

Erhvervs- og Beskæftigelsesudvalgets indstilling anbefales.

Sagsfremstilling

Resultatrevisionen er en opgørelse af beskæftigelsesindsatsen i det foregående år, sammenholdt med sammenligningsgrundlaget af jobcentre i klyngen med samme rammevilkår, opgjort i forhold til følgende områder:

- Resultater i forhold til beskæftigelsesministerens mål for at flere unge skal have en uddannelse, at færre personer være på førtidspension, at langtidsledigheden skal begrænses og at der skal være tættere kontakt og styrket dialog med virksomhederne
- Lokale mål
- De enkelte forsørgelsesgrupper
- Indsatsen i jobcentret i forhold til målgrupperne og opfyldelse af minimumskrav
- Besparelspotentiale

Økonomiske konsekvenser

-

Supplerende sagsfremstilling og/eller Administrativ tilføjelse

Proceduren for behandlingen af resultatrevisionen er som følger:

- Senest den 9. april sender jobcentret udkast til resultatrevisionen til beskæftigelsesregionen
- Senest den 23. april sender beskæftigelsesregionen bemærkninger til jobcentret
- Senest den 1. maj sendes resultatrevisionen i høring hos LBR
- Senest den 21. maj modtager kommunen LBR's bemærkninger til resultatrevisionen
- Senest den 30. juni godkender kommunalbestyrelsen resultatrevisionen. Beskæftigelsesregionens og LBR's bemærkninger fremlægges i samme forbindelse
- Senest den 1. juli sendes resultatrevisionen til RBR med LBR's bemærkninger, og samtidig offentliggøres resultatrevisionen

Der foreligger endnu ikke bemærkninger fra beskæftigelsesregionen til resultatrevisionen.

Administrativ tilføjelse til ØPU 17.6.2014

Bornholms Regionskommune har modtaget Beskæftigelsesregionens bemærkninger til resultatrevision. Disse er vedhæftet som bilag.

Punkt 11: Principper og parametre for den fremtidige organisering af den kollektive trafik på Bornholm

Åbent punkt

11 Principper og parametre for den fremtidige organisering af den kollektive trafik på Bornholm

13.05.10P00-0001

Behandling	Mødedato	Åbent punkt	Lukket punkt
Teknik- og Miljøudvalget	02-06-2014	2	
Økonomi- og Planudvalget	17-06-2014	11	

Hvem beslutter

Teknik- og Miljøudvalget indstiller.

Økonomi- og Planudvalget indstiller.

Kommunalbestyrelsen beslutter.

Resumé

Det skal afklares hvilke principper og parametre det igangsatte analysearbejde omhandlende den kollektive trafik skal arbejde ud fra. Udgangspunktet for dette arbejde kan tage afsæt i de i dette notat beskrevne organisationsmodeller.

Kommunalbestyrelsen har ved beslutning om at godkende forlængelse af de nuværende skolebuskontrakter, tilvejebragt tidsmæssig mulighed for at dette arbejde kan inddrage erfaringsgrundlag fra skolereform samt effekter fra det nyetablerede kørselskontor. Den senere besluttede organisationsmodel implementeres i august 2015.

Indstilling og beslutning

Økonomidirektøren indstiller at Teknik- og Miljøudvalget med baggrund i gennemgangen af de mulige organisationsmodeller fastlægger hvilke parametre og principper det videre analysearbejde skal vurderes ud fra samt en endelig tidsplan for arbejdet.

Der skal derudover fastlægges en køreplan for den aldersbetingede udskiftning af busparken. Denne køreplan skal koordineres med analysen af organisationsmodellerne, da ejerskab og finansieringsmetode kan have en sammenhæng med valg af organisationsmodel.

Uanset analysearbejdet forberedes og igangsættes en udbudsproces på den samlede kollektive trafik, da en eventuel driftsstart i august 2015 fordrer ca. 12 måneders samlet gennemløbstid for den samlede udbudsproces. Denne proces vil løbende kunne korrigeres under behørig hensyntagen til resultaterne fra analysearbejdet.

Kendte nøgledatoer og deadlines:

Udbudsproces:

Seneste igangsætning af udbudsproces medio september 2014 ved et samlet udbud af trafik. Trafikstart medio august 2015. Ved udbud alene af skolebus kørsel er gennemløbstid reduceret, hvorfor seneste igangsætning vil være medio januar 2015.

Indkøb af nyt busmateriel under eksisterende rammeaftale:

Der er op til 6 måneders leveringstid efter afgivelse af ordre. Det betyder at afgivelse af ordre skal ske senest medio februar 2015. Afklaring og beslutning om indkøb under rammeaftale vil således være en del af budget 2015 proces.

Endelig afklaring og valg af organisationsmodel:

Der er forskellige deadlines afhængig af valgt model. Tidsrammerne styres primært af procestid på eventuelle udbud. Hvis BAT skal afgive kontrolbud vil gennemløbstiden forlænges, da BAT's driftsorganisation ikke vil kunne deltage i udarbejdelse af udbudsmateriale. Det er BAT's forventning at afklaring og valg af organisationsmodel er på plads ultimo 2014.

Budgetpåvirkning:

Der er som udgangspunkt kun direkte påvirkning af proces Budget 2015, hvis det besluttes at investere i nyt busmateriel inden den endelige organisationsmodel er igangsat medio august 2015. Hvis resultatet af et eventuelt udbud giver ændringer i prissætningen, vil det naturligvis have budgetmæssig effekt fra august 2015. Derudover vil omkostningerne til udarbejdelse af udbudsmateriale påvirke både budget 2014 og 2015.

Teknik- og Miljøudvalget den 2. juni 2014:

Teknik- og Miljøudvalget anbefaler model B.

Carsten Scheibye kan ikke medvirke, idet valg mellem organisationsmodeller bl.a. er betinget af en vurdering af investering, likviditet, kontrol over drift, pris, øvrige erhverv, fleksibilitet i forh. til behovsændringer, kvalitet, kapacitetsbehov, finansiell risiko, operationel risiko, og sammensætning af vognpark set i en sammenhæng.

Køb af materiel indgår i budgetprocessen for budget 2015.

Økonomi- og Planudvalget den 17. juni 2014:

Teknik- og Miljøudvalgets indstilling anbefales.

Steen Colberg Jensen og Andreas Ipsen kan ikke medvirke, idet valg mellem organisationsmodeller bl.a. er betinget af en vurdering af investering, likviditet, kontrol over drift, pris, øvrige erhverv, fleksibilitet i forh. til behovsændringer, kvalitet, kapacitetsbehov, finansiell risiko, operationel risiko, og sammensætning af vognpark set i en sammenhæng.

Køb af materiel indgår i budgetprocessen for budget 2015.

Sagsfremstilling

Den kollektive trafik på Bornholm har som eksistensberettigelse at understøtte det politiske mål beskrevet som følger:

Det skal være muligt at have et aktivt fritids- uddannelses- og arbejdsliv på hele Bornholm.

Dette overordnede rammevilkår har medført, at BAT har organiseret den kollektive trafik med udgangspunkt i de behov, de forskellige befolkningsgrupper frembringer. Disse behov er ikke

statiske, hvorfor BAT kontinuerligt tilpasser serviceniveauet og aktiviteter til den løbende udvikling. Dette kræver en vis bevægelighed både organisatorisk samt i sammensætning af aktivmassen.

Derudover påvirkes BAT's forretningsmæssige rammevilkår af forhold uden for egen påvirkningsrækkevidde. Den fortsatte faldende befolkningsmængde generelt og fastholdelse af befolkningstallet i Rønneområdet minimerer det nødvendige transportarbejde i personantal, men ikke i geografisk dækning. Dette betyder, at den fladebaserede kollektive trafik ikke vil kunne reduceres, på trods af faldende indtægtsgrundlag. Samtidig er organiseringen af uddannelsesinstitutionerne også afgørende for både planlægning af ruteforløb samt kundeunderlag.

Den faldende befolkningsmængde, og sammensætningen af denne, påvirker også hvilke køretøjstyper, der skal bruges til at udføre den samlede transportopgave. Dette kræver at det er muligt løbende at tilpasse vognparken til det aktuelle behov. Samtidig vil ændringer i turiststrømme og deres brug af den kollektive trafik også stille krav til størrelse og mængde i busparken. Derfor er det særdeles vigtigt, at investeringer i nyt materiel - både i type og antal - doseres med behørigt hensyn til disse afgørende rammevilkår.

Der er i øjeblikket en meget høj gennemsnitsalder på den buspark, der betjener BAT's nuværende rutenet. Ud af den samlede busflåde inklusiv reservebusser er der således kun 12 busser med en alder under 2 år. De resterende 24 busser har en gennemsnitsalder på ca. 18 år. Der er således et snarligt behov for reinvesteringer i nyt materiel både i BAT's egenproduktion samt hos de private vognmænd.

I forbindelse med det seneste indkøb af busser, blev der indgået en rammeaftale for fremtidige busindkøb til BAT med en løbetid til august 2015. Det er således muligt at afvente en afklaring af organiseringen af den kollektive trafik og stadig handle under rammeaftalen.

Det er BAT's vurdering, at det ikke er muligt at lave en realistisk investeringsplan for udskiftning af hele den ældste del af busparken, før effekten af skolereformen er kendt og eventuelle tilpasninger i den bygningsmæssige geografiske sammensætning og brugen af disse. Det er således ikke muligt at afgøre hvilke typer køretøjer, der skal bruges til at kunne opfylde kørselsbehovet på skolebus rutenettet for nuværende. Derimod er det nødvendige investeringsbehov på det overordnede rutenet fuldstændigt afklaret. Det minimale udskiftningsbehov er således 6 driftsbusser af samme type som er beskrevet i den indgåede rammeaftale for busindkøb. Prisen pr. bus er kr. 1,85 mio. ved levering i 2015. Driftsbesparelserne ved udskiftning af disse 6 busser vil kunne finansiere ca. 30 % af investeringen, betalt ved rammereduktion af BAT's budget over 10 år. Derudover skal der reinvesteres i reservemateriel, men her er egenfinansieringsgraden naturligvis ikke tilstede, da driftsbesparelsen er "forbrugt" på driftsbusserne.

Det skal bemærkes, at uanset valg af den fremtidige organisering af den kollektive trafik, vil BRK skulle finansiere den påkrævede udskiftning af materiellet. Det vil skulle ske enten ved tilvejebringelse af materiel til egenproduktion eller ved løbende betaling via udbudskontrakter. Det er således udelukkende den likviditetsmæssige effekt i forbindelse med indkøb, der kan påvirkes ved valg af organisering.

I forbindelse med overvejelser omkring investeringer i fornyelse af vognparken er det nødvendigt at være opmærksom på, at hvis analysearbejdet munder ud i at den samlede kollektive rutebundne trafik sendes i udbud, vil den samlede kommunalt ejede busflåde blive overdraget til den vindende operatør til den lineært nedskrevne værdi. Salgsprisen vil skulle tilbageføres til BAT's budget fordelt frem til år 2022, hvor budgetreduktionen i forbindelse med indkøbene udløber. Denne mekanisme vil også finde anvendelse, hvis der investeres i busser, før analysearbejdet er tilendebragt. Der er således ikke restværdirisiko i den kommunalt ejede buspark.

Mulige scenarier for fremtidig organisering af BAT:

BAT har arbejdet med mange forskellige mulige driftsformer og har udvalgt 4 modeller, der vurderes at kunne dække de forskellige udfordringer den bornholmske kollektive trafik står over for med den demografiske udvikling in mente.

De 4 modeller har forskellige styrker og giver hver især større eller mindre forretningsmæssig mobilitet. Denne mobilitet anses for afgørende for den fremtidige tilpasning til de behov, BAT står over for med et stærkt faldende kundeunderlag fra den største enkeltgruppe, nemlig de uddannelsessøgende.

Derudover vil den stigende gennemsnitsalder i befolkningen også påvirke BAT's indtægtsgrundlag negativt, da erhvervsfrekvensen fortsat vil være faldende og således vil de arbejdsbetingede antal rejser blive reduceret.

Samtidig er andelen af turistrejserne med bus på øen også faldet, da den stærkt udvidede færgekapacitet for bilturister har og fortsat flytter rejsende til egen transport med de medbragte biler.

Disse afgørende rammebetingelser for BAT's fremtidige virke betyder, at en høj grad af fleksibilitet i metodevalg er nødvendig for løbende at kunne tilpasse kapacitet og aktivmasse til det løbende faktiske behov. Et stift kontraktregime og længerevarende bindinger vil være en hæmsko for at kunne tilpasse driften kontinuerligt, hvilket har kendetegnet BAT's virke efter etableringen af eget driftsselskab.

Denne fleksibilitet har derudover skabt grundlag for at implementere mere dynamiske processer ved grundlæggende køreplanændringer, da varslingsmekanismerne i forhold til brugerinddragelse og kontraktregimer har været væsentligt forkortet. Samtidig har udviklingen og implementeringen af nye kundevendte IT-systemer kunnet gennemføres med fuld ledelsesmæssig kompetence, da alle medarbejderled har været samlet i egen organisation og under samme ressourcetildeling.

De 4 udvalgte modeller til den fremtidige organisering er følgende:

A: Al drift samles og udføres af eget driftsselskab.

Alle køretøjer registreres i BRK og serviceres på egne værksteder.
Alle chauffører og administrative medarbejdere er ansatte i BRK.
Driften afvikles fra de bestående lokationer.

B: Delt drift. Alene skolebuskørsel i udbud. Egen drift andre ruter.
(nuværende organisering)

Egne køretøjer registreres i BRK og serviceres på egne værksteder.
Egne chauffører og administrative medarbejdere er ansatte i BRK.
Driften afvikles fra egne og private vognmænds lokationer.
Eventuel overdragelse af nyeste busmateriel til skoleruter ved udbud samt tilvejebringelse af nyeste teknologi til den mest intensive drift.

C: Delt drift. Al kørsel sendes i udbud. BAT's driftsafdeling kan ikke byde på skolekørsel.

Alle køretøjer registreres i BRK og serviceres på egne værksteder.

Egne chauffører og administrative medarbejdere er ansatte i BRK.
Driften afvikles fra egne og private vognmænds lokationer.
Hvis BAT drift ikke genvinder kørsel overdrages busmateriel til vindende operatør og denne indtræder desuden i bestående lejemål og BAT drift nedlægges.
Trafikselskabsfunktionen bliver i BRK regi med tilhørende kørselskontor.

D: Al drift sendes i udbud og BAT drift må ikke byde og nedlægges efter kontraktstart.

(organisering frem til juli 2009)

Der udbydes med mulighed for små og store pakker. Mulighed for et samlet bud
Alle busser overdrages til vindende operatør.
Vindende operatør indtræder i bestående lejemål.
Trafikselskabsfunktionen bliver i BRK regi med tilhørende kørselskontor.

Udover de 4 overstående modeller er der flere andre valgmuligheder, men det er BAT's vurdering, at de 4 skitserede bedst vil kunne understøtte den samlede kollektive trafik fremover.

Det skal dog bemærkes, at det har været under overvejelse at arbejde med en model, hvor et decideret salg af den samlede driftsafdeling inklusiv busflåden og driften fra de snarligt udløbne skolebuskontrakter indgår. Det er dog tvivlsomt om det vil være muligt at tiltrække seriøse køberemner, uden at garantere en længere driftsperiode før et genudbud. Samtidig giver denne model ikke en prisafprøvning i markedet før et genudbud

Økonomiske konsekvenser

Uændret økonomi.

Supplerende sagsfremstilling og/eller Administrativ tilføjelse

Gennemgang af de foreslåede organisationsmodeller:

A:

Al drift samles og udføres af eget driftsselskab.

Denne model vil afstedkomme, at den samlede kørselsopgave samles - koordineres og afvikles i 1 fælles transport – set up i kommunalt regi. Det vil give den største grad af mobilitet samt bedst mulighed for at udnytte den samlede vognpark og chaufførstyrke optimalt. Alle medarbejdere vil således være ansat i BRK.

Alle persontransportkøretøjer i BRK kan derved udnyttes på tværs af opgaver og bestillinger og den samlede vognpark vil derved kunne reduceres. Koordineringen i krydsfeltet mellem den ordinære kollektive trafik og specialtransport af enkeltgrupper vil derudover betyde, at den samlede transportopgave reduceres.

Udsving i kørselsopgaver f.eks. i forbindelse med ændringer i den fysiske sammensætning af folkeskolen, kan gennemføres uden hensyn til kontraktforpligtigelser i forhold til private operatører.

Den samlede omsætningsmasse vurderes til at være på ca. 65 mio. kr. pa.

En samling af al offentlig finansieret drift i en kommunal enhed vil have meget store konsekvenser for både de private bus- og taxavognmænd. En meget stor del af omsætningen i disse forretninger udgøres af det offentliges indkøb og BAT vurderer, at det samlet set udgør mere end 80 %. En overførsel af så stor en del af omsætningen til en samlet kommunal enhed vil betyde, at antallet af private vognmænd vil reduceres ganske voldsomt med risiko for, at der ikke vil kunne opretholdes det nødvendige antal Taxi bevillinger, som er til stede på nuværende tidspunkt.

Turistbusvognmændene vil også risikere at blive udfordret på eksistensgrundlaget, da de fleste af disse forretninger har blandet trafik, dvs. de kører både offentlig kørsel og privat turistbuskørsel. Den blandede kørsel i deres forretninger er nødvendig, da omsætningen i det rene turistbusmarked på Bornholm ikke er stor nok til at opretholde disse forretninger.

Key points:

- Optimal kørselskoordinering
- Høj mobilitet i metodevalg
- Ingen kontraktuelle bindinger
- Transportøkonomisk optimalmodel
- Optimal fleksibilitet i køretøjsanvendelse
- Samfundsøkonomiske udfordringer
- Offentligt monopol
- Ingen prisafprøvning
- Kraftig påvirkning af eksistensgrundlaget for private vognmænd
- Afsmittende virkning på andre erhvervs indkøbsmuligheder inden for transport
- Risiko for manglende private transportmuligheder ved reduceret taxibetjening i yderområder

B:

Delt drift. Alene skolebuskørsel i udbud. Egen drift andre ruter.

Dette set up er en fortsættelse af den organisering, som blev tilvejebragt ved etableringen af den kommunale driftsafdeling hos BAT.

Modellen har vist sin styrke i forbindelse med de meget store grundlæggende ændringer, den kollektive trafik har undergået de sidste 4 -5 år. Særligt i forbindelse med den løbende tilpasning til ændringer i skolesammensætning samt den demografiske udvikling har den høje mobilitet og forandringshastighed været af afgørende betydning for, at tilpasninger har kunnet gennemføres inden for de økonomiske og strukturelle rammer BAT agerer i.

Kombinationen med egen driftsafdeling med udgangspunkt i Rønne og de private vognmænd lokalt i nærmiljøerne ude på øen, har driftsmæssigt vist sig at understøtte den løbende tilpasning optimalt. De private vognmænd udfører ca. 15 % af de producerede bustimer (13.000 timer på) og omkostningen til dette udgør ca. 30 % af omkostningsmassen (ca. 13.5 mio.kr. på). Denne "merpris" pr. time kan forklares med 2 primære årsager, nemlig mindre effektiv kørsel (skolekørsel) og kontraktpriser genereret ved udbuddet i 2005, hvor der var sat grænser for, hvor mange ruter den enkelte vognmand kunne vinde. Det betød, at der på en del af pakkerne kun var en byder, hvorfor priserne har vist sig at være kraftigt over den produktionspris der fremkom, hvor der var flere bydere samt ved egenproduktionen i BAT regi.

BAT har løbende arbejdet med at minimere forbruget af de dyreste vogntimer for at optimere økonomien, og hovedparten af kontrakterne fra udbudsstart i 2006 er skåret ned til det mindste timetal, der kan honoreres ifølge kontrakterne. I forbindelse med en overdragelse af en af de private vognmænd til ny ejer, blev antallet af kontraktbusser skåret ned med 1stk.

Et genudbud af skolebuskørslen ville på nuværende tidspunkt efter BAT's vurdering have for mange usikkerhedspunkter i forhold til den langsigtede planlægning. Disse usikkerheder ville afspejle sig i prissætningen, da bydere naturligt vil skulle sikre sig imod, at økonomi i kontrakterne ikke udhules i løbetiden. Derfor har BAT indstillet og kommunalbestyrelsen besluttet den tidligere omtalte forlængelse af de nødvendige kontrakter med 12 måneder, så antallet af usikkerhedspunkter kan reduceres mest muligt inden genudbud af den resterende skolebuskørsel.

BAT's driftsafdeling skal ikke byde på skolebuskørslen, da denne aktivitet understøtter den basale økonomi i nogle af de private bornholmske vognmandsforretninger. Det vurderes at flere af de lokale vognmænd ikke vil kunne opretholde deres andre aktiviteter, hvis de ikke har denne helårsaktivitet i deres forretninger. Fastholdelsen af disse vognmænd i markedet vil også betyde, at det er muligt at opretholde en vis lokal konkurrence, når den resterende offentlige kommunale persontransport skal prisafrøves i forbindelse med implementeringen af kørselskontoret.

De økonomiske resultater ved denne model har været indiskutable. Der produceres 14 % flere bustimer end tidligere med færre busser inden for samme økonomiske ramme som før etableringen af egen driftsafdeling.

Den samlede produktionspris inklusiv Trafikselskabs funktioner sammenlignes af Trafikstyrelsen årligt og de seneste tal viser følgende resultat baseret på budgettal for 2014 hos de 6 Trafikselskaber i Danmark: (Nøgletal for offentlig buskørsel, ekskl. handicapkørsel)

	Movia	BAT	Fynbus	Sydtrafik	Midttrafik	NT
Pris bustime:		kr. 827	kr. 644	kr. 968	kr. 774	kr. 768
	834					kr.

Da BAT samlet producerer ca. 87.000 bustimer årligt kan omkostningsbesparelsen i forhold til næst billigste trafikselskab opgøres til ca. 10.8 mio. kr. pa. I forhold til det dyreste trafikselskab er omkostningsbesparelsen ca. 28.2 mio. kr. pa. BAT's nuværende direkte kommunale tilskud udgør pt. ca. 18 mio. kr. efter fradrag af DUT-midler.

Aktiviteterne er direkte sammenlignelige og den eneste forskel er, at BAT egen producerer 85 % af timerne. Samtidig er BAT det selskab, der leverer flest køreplantimer pr. indbygger i sit produktionsområde.

Koordineringen af køreplanlægning og produktionsplanlægning er en ikke uvæsentlig del af de ovenstående resultater og denne vil ikke kunne opretholdes ved nedlæggelse af egenproduktionen.

Samtidig giver denne organisering også mulighed for direkte at iværksætte aktiviteter med eget produktionsapparat uden at skulle betale markedspris. Transporten i forbindelse med Folkemødet er et eksempel på dette.

Key points:

- Høj mobilitet i metodevalg.

- Reducerede kontraktuelle bindinger.
- Optimeret kørselskoordinering.
- Effektiv transportøkonomisk model.
- Reduceret prisafprøvning på primær produktion.
- Stor offentlig markedsandel.
- Understøtter mulighed for private operatørers eksistensgrundlag.
- Acceptabel økonomisk fordeling.
- Begrænset vækstmulighed for lokale vognmandsforretninger.
- Minimeret økonomisk risiko ved udbudsforretning.
- Høj fleksibilitet ved køretøjsanvendelse.
- Opretholder priskonkurrence ved fremtidig prisafprøvning på den resterende offentlige betalte persontransport.

C:

Delt drift. Al kørsel sendes i udbud. BAT's driftsafdeling kan ikke byde på skolekørsel

Denne model er meget lig model B. Her gennemføres et samlet udbud og BAT's driftsafdeling laver eget kontrolbud.

Det er dog BAT's vurdering, at de økonomiske resultater - dokumenteret via Trafikstyrelsens tal igennem en længere årrække - indikerer, at ressourcen til at gennemføre et fuldt udbud ikke står mål med en eventuel prisreduktion ved gennemførelse af udbudsforretning af den kommunale drift.

Risikoen ved udbud af den kommunale drift er, at nogle af de fordele der er ved den nuværende organisering, vil forsvinde og blive reduceret ved overdragelse til anden operatør. Det er ikke muligt direkte at kapitalisere disse fordele. Den reducerede forretningsmæssige mobilitet vil dog blive væsentligt nedsat og derved forringes muligheden for den løbende tilpasning til de forventeligt ændrede rammevilkår.

Key points:

- Risiko for reduceret mobilitet i metodevalg.
- Risiko for kontraktuelle bindinger.
- Risiko for reduceret kørselskoordinering.
- Acceptabel transportøkonomisk model.
- Prisafprøvning på primær produktion.
- Potentiel fjernelse af offentlig markedsandel.
- Understøtter mulighed for private operatørers eksistensgrundlag.
- Acceptabel økonomisk fordeling.
- Forøget vækstmulighed for lokale vognmandsforretninger.
- Økonomisk risiko ved udbudsforretning.
- Acceptabel fleksibilitet ved køretøjsanvendelse.
- Opretholder priskonkurrence ved fremtidig prisafprøvning på den resterende offentlige betalte persontransport.

D:

Al drift sendes i udbud og BAT drift må ikke byde og nedlægges efter kontraktstart.

Denne model for organisering blev anvendt frem til Juli måned 2009.

Modellen er baseret på en traditionel udbudsforretning, hvor trafikskabet uddybende detailbeskriver diverse parametre både på kvalitet – krav til materiel og køreplaner. Udbudsmodellen bruges af de resterende 5 trafikskaber i Danmark.

Modellen havde haft sin effekt ved at konsolidere busmarkedet hos en gruppe af lokale busvognmænd samt en stor operatør med hovedaktiviteter uden for Bornholm.

Modellen medvirkede desuden til, at den gamle prissætning fra tiden hvor kontrakter var forhandlet lokalt, blev reduceret ganske betragteligt. Denne effekt er naturligvis aftagende når busmarkedet har konsolideret sig på et lavere omkostnings- og afkastniveau, og derfor ses der ikke den fortsatte nedadgående effekt på prissætningen ved løbende genudbud.

Som konsekvens af at priserne ved udbud ikke reduceres yderligere forsøges implementering af nye incitamenter i kontrakterne for at animere potentielle bydere til at tage større økonomisk risiko baseret på virksomhedernes reelle performance. Der er dog endnu ikke entydige resultater af disse forsøg, da disse muligheder for merindtjening øjensynligt ikke værdisættes særligt højt fra de professionelle aktører i dette marked.

Modellen er således "stivnet" i de effekter man tidligere kunne måle og trafikskaberne forsøger til stadighed at udvikle og udbygge udbudsformen.

En af de aktuelle fordele ved denne model er, at operatøren sætter sit kapitalapparat til rådighed ved tilvejebringelse af busparken der bruges i kontraktperioden. Denne facilitet afspejles naturligvis i budpriserne og det er således kun den likviditetsmæssige effekt BRK vil have af denne model. Busserne skal betales uanset hvilken organisationsform der vælges. Det skal i den anledning bemærkes, at BAT's busindkøb har vist sig at være prismæssigt i den nederste del af markedet, hvorfor det ikke er forventeligt at indkøb af busser uden for BAT's indkøbsaftale vil påvirke en fremtidig udbudspris positivt.

Da modellen blev brugt på Bornholm var de negative effekter ved modellens manglende fleksibilitet voksende. Kontrakterne med vognmændene blev løbende reduceret til de opnåelige minimum og det var ikke muligt at reducere forpligtelserne yderligere, på trods af nødvendigheden i forhold til rammepåvirkningerne udefra.

Det betød at den negative spiral var indledt og BAT forsøgte løbende at reducere kørselsomfang og derved forringe sit kommercielle produkt. Det betød et ringere produkt med faldende salgsindtægter til følge. Samtidig blev økonomien udhulet hos nogle af vognmændene, da der blev overført kørsel fra billigere kontrakter til dyrere. Det var nødvendigt, da BAT var nødt til at respektere de minimum honorerede antal bustimer, der var budt med.

Denne risiko vil indtræde ved et genudbud af den samlede kørsel. De meget store udfordringer BAT vil stå overfor grundet den demografiske udvikling vil kræve en særdeles høj fleksibilitet ved anskaffelse og udskiftning af vognpark samt ændringer i kørselsmængde og mønstre. Hvis denne fleksibilitet beskrives i udbudsmaterialet vil potentielle bydere lade det afspejle i budpriserne og derved kan den samlede økonomi påvirkes særdeles negativt. Stigende prissætning vil straks betyde faldende aktivitetsniveau, da det ikke er forventeligt, at BRK vil kompensere for den potentielle prisstigning ved hjælp af stigende tilskud. Det skal i den sammenhæng bemærkes, at BAT's kommercielle indtægter ved den samlede rutedrift udgør ca. 60 % af omkostningsbasen.

Key points:

- Reduceret mobilitet i metodevalg.
- Risiko for negative kontraktuelle bindinger.
- Reduceret kørselskoordinering.
- Acceptabel transportøkonomisk model.
- Prisafprøvning på primær produktion.
- Fjernelse af offentlig markedsandel.
- Understøtter mulighed for private operatørers eksistensgrundlag.
- Acceptabel økonomisk fordeling.
- Vækstmulighed for lokale vognmandsforretninger.
- Høj økonomisk risiko ved udbudsforretning.
- Stærkt nedsat fleksibilitet ved køretøjsanvendelse.
- Opretholder priskonkurrence ved fremtidig prisafprøvning på den resterende offentlige betalte persontransport.

Risiko for aktivitetsnedgang med et dårligere kommercielt produkt som konsekvens.

Punkt 12: Affaldshåndteringsplan 2014-2018

Bilag

Forslag til Affaldsplan_hovedplanen

Forslag til BILAG 1 BRKs affaldshåndteringsplan som opslagsværk

Forslag til BILAG 2 Prognose og kortlægningsdel

Forslag til BILAG 3 Ordliste

Åbent punkt

12 Affaldshåndteringsplan 2014-2018

07.00.01P15-0006

Behandling	Mødedato	Åbent punkt	Lukket punkt
Teknik- og Miljøudvalget	02-06-2014	6	
Økonomi- og Planudvalget	17-06-2014	12	

Hvem beslutter

Teknik- og Miljøudvalget indstiller.

Økonomi- og Planudvalget indstiller.

Kommunalbestyrelsen beslutter.

Resumé

Jf. Bekendtgørelse om Affald (Bekendtgørelse nr. 1309 af 18. december 2012) skal kommunerne udarbejde en affaldshåndteringsplan hvert 4. år. Imidlertid har forsinkelser i det forberedende arbejde med den nationale Ressourcestrategiplan i Miljøstyrelsen medført, at den kommende planperiode hedder 2014-2018 til trods for, at den forgangne planperiode var 2009-2012. Som følge heraf er det hjemlet at lade den forgangne affaldsplan ligge til grund for at agere på affaldsområdet i 2013/2014

Indstilling og beslutning

Økonomidirektøren indstiller, at nærværende forslag til Affaldshåndteringsplan sendes i offentlig høring i høring i 8 uger fra den 7. juli til den 31. august 2014.

Teknik- og Miljøudvalget den 2 juni 2014:

Indstillingen anbefales.

Økonomi- og Planudvalget den 17. juni 2014:

Indstillingen anbefales.

Sagsfremstilling

Opsummerende har udkast til "Affaldshåndteringsplan 2014-2018" følgende hovedbudskaber:

- For at opnå det nationale mål vedr. yderligere udsortering af husholdningsaffaldet således at 50 % genanvendes, tænkes iværksat udsortering af såvel bioaffald som plast ved husstandene. Bioaffaldet tænkes forbehandlet til efterfølgende bioforgasning.

- Iværksætte et pilotprojekt for ovennævnte indsamlinger i et nærmere defineret testområde.
- Det undersøges, hvilken type forbehandlingsanlæg der vil være optimalt, og hvorledes det såvel organisatorisk som juridisk vil være muligt at behandle såvel det private som det erhvervsmæssige bioaffald.
- Informationsniveauet øges for så vidt angår yderligere udsortering af papir og pap, plast, glas og metal. Dette for at øge muligheden for at nå det nationale mål om 50% genanvendelse af husholdningsaffaldet.
- Fokuserer på farlige stoffer i bygge- og anlægsaffaldet.
- Udsortere bioaffald fra have/parkaffald.

Overordnet tidsplan

02.06.14-09.10.14 Politisk behandling og høringsperiode.

01.11.14-01.04.15 Planlægning af pilotprojekt.

01.04.15-01.01.16 Gennemførelse af pilotprojekt.

01.01.16-01.04.16 Evaluering af pilotprojekt.

01.04.16-01.07.16 Indarbejdelse af ordning i udbudsmateriale for dagrenovation.

01.01.17 Iværksættelse af ordning.

Økonomiske konsekvenser

For at iværksætte ovennævnte miljømæssige tiltag skal der bruges yderligere ressourcer i form af såvel tid som økonomi. Det er vanskeligt at sætte præcise tal på, da dette naturligvis vil afhænge af pilotforsøgenes udfald, og hvilken løsning der vælges, men det forventes, at der vil blive tale om takstforhøjelser.

Supplerende sagsfremstilling og/eller Administrativ tilføjelse

-

Punkt 13: Demonstration af strategisk energiplanlægning på Bornholm som ø-samfund

Bilag

Bilag 2_Ansøgning til Energistyrelsen

Bilag 1_resume af projektet

Åbent punkt

13 Demonstration af strategisk energiplanlægning på Bornholm som ø-samfund

09.00.00P15-0002

Behandling	Mødedato	Åbent punkt	Lukket punkt
Teknik- og Miljøudvalget	02-06-2014	7	
Erhvervs- og Beskæftigelsesudvalget	04-06-2014	19	
Økonomi- og Planudvalget	17-06-2014	13	

Hvem beslutter

Teknik- og Miljøudvalget orienteres

Erhvervs- og Beskæftigelsesudvalget orienteres

Økonomi- og Planudvalget orienteres

Kommunalbestyrelsen orienteres

Resumé

Bornholms Regionskommune deltager som partner i projektet "Demonstration af strategisk energiplanlægning på Bornholm som ø-samfund". Projektet løber fra 1. januar 2014 til 30. juni 2015. Projektet er finansieret af Energistyrelsen. Kommunen deltager i flere delelementer i projektet bl.a. med fokus på transport og grønne industrisymbioser. Projektet ventes at medføre en opdateret energistrategi for Bornholm.

Indstilling og beslutning

Økonomidirektøren indstiller, at orienteringen tages til efterretning.

Teknik- og Miljøudvalget den 2. juni 2014:

Taget til efterretning.

Erhvervs- og Beskæftigelsesudvalget den 4. juni 2014:

Taget til efterretning.

Økonomi- og Planudvalget den 17. juni 2014:

Taget til efterretning.

Sagsfremstilling

Foreningen EnergiUdviklingBornholm (EUB) har sammen med Bornholms Regionskommune og firmaet Logics fået bevilget et økonomisk tilskud fra Energistyrelsen til at gennemføre projektet "Demonstration af strategisk energiplanlægning på Bornholm som ø-samfund". Et kortfattet resume af projektet ses i bilag 1.

Formålet med projektet er, at parterne i fællesskab gennemfører en proces med strategisk energiplanlægning. I projektet anvender og videreudvikler parterne den computerbaserede simulerings- og migreringsmodel, Bright Green Test Island – modellen, som Bornholms Vækstforum tidligere har bevilget tilskud til. I de tidligere projekter er modellen opbygget med varme- og elsystemet på Bornholm. I dette projekt udbygges modellen på et overordnet niveau med transporten på øen, anvendes i den strategiske energiplanlægning og sammenlignes med Energistyrelsens vejledninger og værktøjer.

Projektet skal demonstrere konsekvenserne af forskellige energistrategiske tiltag, så der skabes et beslutningsgrundlag for kommende kommunale energipolitiske beslutninger.

I formålet indgår også at Bornholm skal vise, hvordan et ø-samfund kan efterleve og tilpasse sig egne og statens overordnede målsætninger på energiområdet. Specielt kravene om store mængder af vedvarende energikilder i energisystemet er centrale, herunder samspillet med transport- og varmesektoren.

Projektets opbygning og finansiering

Projektet er udarbejdet i et samspil mellem Teknik og Miljø og Vækstforumsekretariatet med bidrag fra projektets øvrige partnere. Det har været et krav fra Energistyrelsen, at projektets partnere dannede et konsortium eller lignende. Projektet ligger derfor helt naturligt hos Foreningen EnergiUdviklingBornholm, der sekretariatsbetjenes af Business Center Bornholm (BCB). BCB er således også overordnet ansvarlig for projektet.

Partnerne i projektet udgøres af Business Center Bornholm, Østkraft, Bornholms Forsyning, BOFA, Rønne Vand og Varme, Logics og BRK med især Teknik og Miljø, BAT samt Center for Erhverv, Uddannelse og Beskæftigelse.

Projektet bygger på en række af de indsatser, som parterne i forvejen har besluttet at gennemføre. Disse indsatser sættes ind i en sammenhæng i projektet og virker som medfinansiering til den overordnede strategiske planlægning samt enkelte yderligere delprojekter. I det strategiske arbejde indgår en række fælles workshops, hvor der sættes fokus på og afprøves forskellige scenarier for den fremtidige energiforsyning. Der vil være mulighed for politisk deltagelse i de forskellige workshops.

I bilag 2 ses ansøgning til Energistyrelsen med tilhørende bilag, herunder projektets økonomi.

Kommunens indsats i projektet

I det daglige er kommunen involveret i projektet på flere områder. Kommunen deltager både i styregruppen for projektet, i fælles workshops samt med energifaglige delelementer indenfor planlægning, transport og industrielle symbioser, som er uddybet i nedenstående.

Transport

Transport vil på et overordnet niveau blive kortlagt i forhold til registrerede køretøjer på øen, kalibreret for internationale transportfirmaer og indarbejdet i simuleringsmodellen. Herudover vil der blive foretaget en detailkortlægning i.f.t. projektparternes flåder af køretøjer dvs. den offentlige transport samt forsyningssselskabernes og kommunens samlede bilpark således, at det vil kunne kortlægges, hvor og med hvilke indsatser flåderne med fordel kan ændres til vedvarende energi (VE) drivmidler. Hertil anvendes supplerende det integrerede

brugerbefordringssystem, der administreres af BAT. Nogle af de indsatser, der vil blive set på, er gasdrevne busser og tunge køretøjer, samt el drevne personbiler.

Endvidere vil der i en tematisk workshop blive arbejdet med virkemidler i forhold til, hvordan VE drevne transport i højere grad kan implementeres på øen generelt.

Industrielle symbioser

Projektet understøtter og afhjælper desuden behovet for regional medfinansiering til et statsligt initiativ om grønne industrielle symbioser i regi af Erhvervsstyrelsen, som ellers villet have krævet Vækstforums indstilling om regionale udviklingsmidler. Ved hjælp af dette projekt kan bornholmske virksomheder ligestilles med øvrige virksomheder i Danmark, hvad angår tilbud om identificering og eventuelle mulige match af grønne industrielle symbioser.

Symbiose skal her forstås som et overskydende produkt i form restfraktioner som affald, vand og / eller energi fra én virksomhed, der indgår som ressource hos en anden virksomhed. Dette kan øge virksomhedernes konkurrenceevne og bidrage til øget ressourceeffektivitet, der energistrategisk er en tvingende nødvendighed på en ø, hvor transportafstanden og -omkostningerne til og fra øen er betydelige.

Erhvervsstyrelsen har i samarbejde med regionerne ved et pilotprojekt i 2013 gjort sig nogle positive erfaringer med grøn industrisymbiose. Bl.a. blev der oprettet en landsdækkende database med oversigt over 250 virksomhedernes indkomne og udgående ressourcestrømme, hvor i mellem der blev fundet adskillige match. Derfor fortsætter Erhvervsstyrelsen en tilsvarende flerårig ordning i 2014, 2015 samt muligvis i 2016 til dels at udbygge databasen, dels til at identificere flere match. Bornholm indgår i samarbejdet og medfinansierer sin andel af de 50 % gennem dette projekt i størrelsesordenen hhv. 50.000 kr. i 2014 og 75.000. kr. i 2015.

Midlerne anvendes til en regionalt forankret netværks- og procesmedarbejder samt en ekstern faglig konsulent, som for Bornholms vedkommende er NIRAS. Disse vil i den kommende tid både se på organiske affaldsstrømme, som der kan udvindes energi fra, samt se på øvrige materialestrømme, som kan optimere ressourceeffektiviteten. Herudover bistår vækstforumsekretariatet bl.a. med kontakten mellem Erhvervsstyrelsen og konsulenterne.

Samarbejdsmodel

Samarbejdet mellem de forskellige aktører er under udvikling, bl.a. via den nystiftede forening EUB. I projektet skal der opbygges en model for, hvordan de forskellige energisystemer spiller sammen optimalt, set ud fra både et selskabsøkonomisk og et samfundsøkonomisk synspunkt, med anerkendelse af partnernes forskellige interesser.

Samarbejdet drejer sig dels om at etablere fælles mål og midler for alle operatører, der på én gang er rodfæstede i både drifts- og markedsbetingelser, men også samspil om at udnytte ressourcerne mest effektivt på tværs af organisatoriske grænser og at udnytte alle potentialerne i værdikæden fra behovet i den enkelte husholdning via net og lagringsenheder til nuværende og fremtidige teknologiplatforme hos forsyningselskaberne.

Projektet vil have en særlig fokus på kommunikation og samarbejde.

Formidling

Der vil med udgangspunkt i de sidste års erfaringer og indsatser blive udarbejdet en fælles formidlingsstrategi rettet mod borgere og virksomheder på Bornholm. Strategien skal fokusere på den fælles historie og understøtte implementeringen af den strategiske energiplanlægning, Bright Green Island strategien og dermed den grønne omstilling af det bornholmske samfund.

Ny energistrategi

Projektet skal udover de mange delresultater fra projektets delelementer munde ud i en ny fælles energistrategi for Bornholm. Forslaget til energistrategi vil blive forelagt til politisk godkendelse.

Økonomiske konsekvenser

-

Supplerende sagsfremstilling og/eller Administrativ tilføjelse

-

Punkt 14: Plejecenter Snorrebakken 2. etape - statusafslutning

Bilag

Økonomisk udvikling

Gennemførte besparelser

Åbent punkt

14 Plejecenter Snorrebakken 2. etape - statusafslutning

82.06.00P20-0009

Behandling	Mødedato	Åbent punkt	Lukket punkt
Teknik- og Miljøudvalget	02-06-2014	4	
Økonomi- og Planudvalget	17-06-2014	14	

Hvem beslutter

Teknik- Miljøudvalget indstiller.

Økonomi- og Planudvalget indstiller.

Kommunalbestyrelsen beslutter.

Resumé

Byggeriet af Plejecenter Snorrebakken 2. etape er færdigt og afleveret den 16. april 2014. Byggeriet har i projekterings- og udførelsesfasen haft nogle økonomiske udfordringer i forhold til den budgetramme, der var givet af Kommunalbestyrelsen af 28. juni 2012. Borgmesteren blev bemyndiget af Kommunalbestyrelsen til at godkende Skema A og B i juli 2012.

Der er under byggeriet opstået et merforbrug, der samlet er vurderet til 4,8 mio. kr. incl. moms.

Der ansøges på den baggrund om forhøjelse af projektets anlægsbevillinger og rådighedsbeløb.

Indstilling og beslutning

Kommunaldirektøren indstiller:

- at anlægsbevilling og rådighedsbeløb vedrørende udgifter til plejeboliger forhøjes med 4.280.066 kr., således at den samlede anlægsbevilling herefter udgør 106.966.306 kr. incl. moms
- at anlægsbevilling og rådighedsbeløb vedrørende udgifter til servicearealer forhøjes med 452.630 kr., således at den samlede anlægsbevilling til servicearealer herefter udgør 12.021.858 kr. minus servicearealtilskuddet på 2.400.000 kr., eller netto 9.621.858 kr. excl. moms
- at merudgiften på i alt 4.732.696 kr. *enten* finansieres med 3.250.000 kr. fra det afsatte rådighedsbeløb til ud-/nybygning af skovbørnehaven ved Vibegård samt med 1.482.696 kr. fra de likvide midler, *eller*
- at hele merudgiften på 4.732.696 kr. finansieres af de likvide midler

Teknik- og Miljøudvalget den 2. juni 2014:

Indstillingens pkt. a) og b) anbefales. Spørgsmålet vedr. finansiering af merudgiften overdrages til Økonomi- og Planudvalget.

Bo Haxthausen kan følge indstillingens pkt. c).

Økonomi- og Planudvalget den 17. juni 2014:

Punktet udsættes med henblik på afdækning af alternative finansieringsforslag.

Sagsfremstilling

Plejecenter Snorrebakken 2. etape med 60 almene ældreboliger er etableret og afleveret til bygherren – Bornholms Regionskommune onsdag den 16. april 2014. Plejecentret er målrettet og indrettet til ældre med demenssygdomme. Det er med tre selvstændige bygningsenheder og med sin beliggenhed i en parklignende omgivelser på Snorrebakke Allé velegnet til formålet. Alle 60 boliger er taget i brug af ældre beboere med demenssygdomme.

Kommunalbestyrelsen godkendte rammerne i Skema A og Skema B i sommeren 2012 og hvor de samlede omkostninger blev fastsat til for både bolig- og servicedelen til 116.831.569 kr. incl. moms, fordelt med 102.686.240 kr. incl. moms for boligdelen og 11.569.228 kr. excl. moms for servicearealerne.

I forbindelsen med godkendelsen af skemaerne blev der samtidig redegjort for licitationsresultatet på 89.471.657 kr. incl. moms. Dette lå 14.720.832 kr. incl. moms over den budgetramme, der lå som en forudsætning for de samlede håndværkerudgifter på 74.750.825 kr. incl. moms

Kommunalbestyrelsen godkendte en række besparelser på projektet med bl.a. at

anvende et af de sideordnede tilbud	1.793.000 kr.
afholde udgifter til indeksering af entreprisekontrakterne i støttetilsagnet og derved reducere den kommunale udgift	1.865.970 kr.
øge anskaffelsessummen ved at inddrage vinterhaverne som støttede arealer	2.368.440 kr.
Fradrag i alt	6.027.410 kr.

Med de valgte besparelsesforslag og nedsættelsen af grundkapitalen fra 14 pct. til 10 pct. godkendte Kommunalbestyrelsen på mødet den 28. juni 2012. at dække en nettomerudgift på 8.328.715 kr.

Byggeudvalget har i hele forløbet understreget over for totalrådgiveren, at de økonomiske rammer skulle holdes også med de relativt få midler der var afsat til uforudsete udgifter (UF) på 3.741.279 kr. incl. moms (4,38 %)

Byggeudvalget blev på mødet den 11. marts 2013 præsenteret for den økonomiske udvikling, hvor der kun var en rest på 129.657 kr. incl. moms til uforudsete udgifter. Den første bygning i etaperne var lukket og derved var de overskridelser, som var konstateret allerede medregnet i de to efterfølgende etaper. Det viste sig dog hurtigt, at der kom flere overraskelser, som kostede ekstra og derved kom der flere overskridelser i forhold til det budgetterede. Byggeudvalget understregede gang på gang, at rammerne skulle holdes og der blev gennemført en række besparelser på ca. 2 mio. kr. uden at rammen kunne holde.

Der vedlægges to bilag, som viser den økonomiske udvikling samt en oversigt over de gennemførte besparelser

Den væsentligste årsag til en yderligere stigning i omkostningerne under byggeriet skal ses i den valgte besparelse på det sideordnede tilbud, hvor der blev skiftet fra Ytong vægkonstruktioner til en betonkonstruktion. Dette medførte merudgifter på ca. 1,8 mio. kr. hvorved den foreslåede besparelse forsvandt.

De øvrige årsager er forsinkelser specielt i opstarten. Hele byggeriet blev forsinket med op til 3 måneder. Forsinkelserne i opstarten var bl.a. begrundet i forskellige opfattelser af opstart af etablering af byggepladsen samt et meget vådt efterår med større vandledende lag i terrænet end forudsat. Den efterfølgende meget hårde vinter i 2012/2013 gav yderligere forsinkelser med vejrligsdage samt udgifter til vinterforanstaltninger. Den oprindelige tidsplan forudsatte, at byggeriet skulle stå færdigt og afleveret den 15. januar 2014. Der blev dog gennemført en etapevis aflevering af de tre selvstændige bygninger og derved også en etapevis indflytning af beboerne med start den 3. marts 2014.

Den daværende formand for Byggeudvalget Birger Rasmussen har i sommeren 2013 givet den daværende kommunalbestyrelse en mundtlig redegørelse for situationen.

Bornholms Regionskommune har sammen med kommunens advokat gjort totalrådgiveren og dennes forsikringsselskab opmærksom på, at der efter kommunens opfattelse er sket fejl i projektmaterialer, i tidsstyringen af byggeriet og specielt ved brug af det sideordnede tilbud, herunder forsinkelsen af færdiggørelsen af byggeriet, hvor kommunen formentlig har lidt et tab, som bør dækkes. Der er ikke enighed og derved er der ikke sket en endelig afklaring af forholdene, der ikke forventes afklaret før byggeriet er endelig afsluttet også regnskabsmæssigt, i løbet af efteråret 2014.

Økonomiske konsekvenser

Historik

Kommunalbestyrelsen godkendte som nævnt licitationsresultatet den 28. juni 2012 med deraf følgende krav til de i dagordenen nævnte besparelser og øvrige vilkår for gennemførelsen af etape 2. Herunder principgodkendelse af et kasetræk på et merforbrug på mellem 8 og 12 mio. kr.

På samme møde blev det foreliggende skema A afløst og borgmesteren blev bemyndiget til at godkende nye skemaer A og B, hvilket skete den 11. juli 2012. Dette skete på grund af at grundkapitalen til nyt alment byggeri nedsattes fra 14 pct. af anskaffelsessummen til 10 pct. Dette blev indregnet i den nye økonomioversigt, som blev udarbejdet på baggrund af godkendelse af de nye skemaer.

På dette grundlag meddelte kommunalbestyrelsen den 20. september 2012 anlægsbevillinger til projektet:

Boligdel, udgifter incl. moms	102.686.240 kr.
Servicearealer, udgifter excl. moms	11.569.228 kr.
Tilskud til servicearealer	-2.400.000 kr.

Nettomerdgiften udgjorde dengang i alt 2,8 mio. kr. og blev finansieret med 1,2 mio. kr. fra puljen til servicearealer og med 1,6 mio. kr. fra de likvide midler.

Merforbrug

Byggeudvalget har i sit møde den 14. maj 2014 opgjort det forventede merforbrug til i alt 4,6 mio. kr. Merforbruget er efter en yderligere opfølgning i samarbejde mellem bygherre, totalrådgiver samt økonomiske rådgivere, specificeret til i alt 4.838.341 kr. incl. moms pr. 21. maj 2014 – se vedlagte bilag vedrørende opgørelse over forbrug af uforudsete udgifter.

Da der er momsfradrag for udgifter vedrørende servicearealer, kan merforbruget opgøres således:

4.280.066 kr. incl. moms for boligdelen
452.630 kr. excl. moms for servicearealer

Merforbruget udgør dermed i alt 4.732.696 kr.

Der ansøges i denne sag om forhøjelse af projektets anlægsbevillinger og rådighedsbeløb:

Boligdel:	Incl. moms
Nuværende bevilling	102.686.240
Merforbrug maj 2014	4.280.066
Bev. i alt herefter, udg.	106.966.306
Servicearealer:	Excl. moms
Nuværende bevilling	11.569.228
Merforbrug maj 2014	452.630
Bev. i alt herefter, udg.	12.021.858
Tilskud til servicearealer	-2.400.000
Ny nettobev. servicearealer	9.621.858
Samlet:	Incl. moms
Pt.	116.831.569
Merforbrug maj 2014	4.838.341
	121.669.910

Finansiering

Der indstilles følgende to mulige forslag til finansiering af merforbruget på 4.732.696 kr.

Forslag 1:

Merforbruget finansieres med 3.250.000 kr. fra de afsatte rådighedsbeløb til ud-/nybygning af skovbørnehaven ved Vibegård samt med 1.482.696 kr. fra de likvide midler.

Ved godkendelse af budgettet for 2013 blev der afsat rådighedsbeløb på 6,5 mio. kr. til ud-/nybygning af skovbørnehaven ved Vibegård. Projektet er forudsat lånefinansieret med 3,25 mio. kr. Hvis kommunen undlader at gennemføre dette projekt kan nettobeløbet på 3.250.000 kr. delvis indgå i finansieringen af merforbruget vedrørende plejeboligbyggeriet.

Forslag 2:

Hele merudgiften på 4.732.696 kr. finansieres af de likvide midler.

Supplerende sagsfremstilling og/eller Administrativ tilføjelse

-

Punkt 15: Retningslinjer for samarbejde vedr. anlægsbevillinger til nybyggeri, ombygninger og tilbygninger

Åbent punkt

15 Retningslinjer for samarbejde vedr. anlægsbevillinger til nybyggeri, ombygninger og tilbygninger

82.00.00A26-0003

Behandling	Mødedato	Åbent punkt	Lukket punkt
Økonomi- og Planudvalget	17-06-2014	15	

Hvem beslutter

Økonomi- og Planudvalget til efterretning

Resumé

Kommunalbestyrelsen godkendte d. 30. januar 2014 en ændring af styrelsesvedtægterne. Som konsekvens af ovenstående skal procedurer for administrativt og politisk samarbejde omkring byggeopgaver tilpasses.

Ændring af procedurer er behandlet og godkendt i både chefgruppen og direktionen.

Indstilling og beslutning

Økonomidirektøren indstiller

- at orientering tages til efterretning

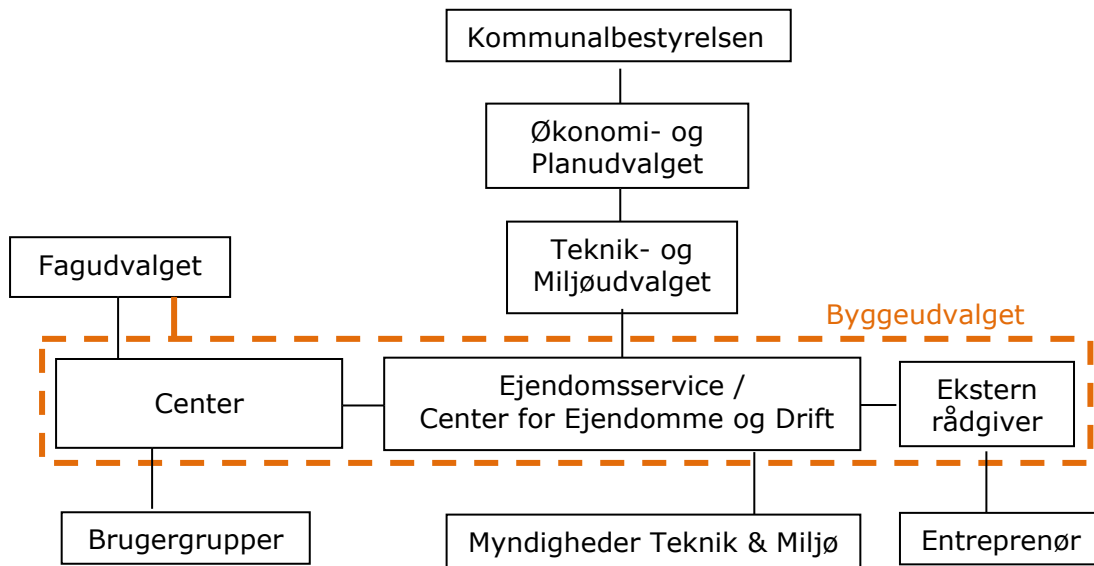
Økonomi- og Planudvalget den 17. juni 2014:

Taget til efterretning.

Sagsfremstilling

Arbejdsstruktur

Alle anlægsopgaver vedr. nybyggeri, tilbygninger og ombygninger bringes til behandling igennem budgetprocessen via det relevante fagudvalg. Når der foreligger et budgetforlig, skal de godkendte projekter igennem følgende organisatoriske arbejdsstruktur:



Det er det center som bruger bygningen som er ansvarlig for at definere, om der er brug for at etablere en evt. bygherreorganisation med politisk deltagelse. Det er centeret som står for brugerinddragelse.

Bygningsgruppen i Ejendomsservice er projektleder i alle projekter med eller uden en bygherreorganisation.

Forslag til evt. bygherreorganisation

Byggeudvalg

Politikker Fagudvalget

Politikker Teknik- og Miljøudvalget

Centerchef

Leder

Brugerrepræsentant

Projektleder, Center for Ejendomme og Drift

Evt. ekstern rådgiver

Brugergruppe

Projektleder, Center for Ejendomme og Drift

Leder/Daglig leder

Brugerrepræsentanter

Arbejdsmiljørepræsentant

Byggeudvalget har til opgave at træffe beslutning og indstille til videre politisk behandling. Byggeudvalg skal sikre at projektets overordnede intentioner, mål, økonomi, tidsramme, m.v. overholdes.

Brugergruppens arbejde består i at løse særlige klart definerede delopgaver som f.eks. at udarbejde forslag til byggeprogram/programoplæg til afgrænsede dele af byggeopgaven eller afklare brugerkrav til særlige funktioner. Brugergruppens formål er at udvikle grundlag, som kan kvalificere beslutningerne i forhold til brugernes behov. Der tages udgangspunkt i den faglige viden og de interesser, som er repræsenteret i brugergruppen.

Projektlederen vil være bindeledet til brugergruppen i samarbejde med institutionsleder, og skal sikre at brugerne løbende orienteres om projektets stade og det videre forløb.

Kompetencefordeling:

Byggeopgaver		Kompetencefordeling			
B= Beslutter R= Rådgiver M= Medvirker	A= Ansvarlig O=Orienteres	KB via Fagudvalg	KB via TMU	Brugernes center	Ejendomsservice
IDÉFASE					
Definere anlægsønske og behov		B		A	M
Totalvurdering og overslagspris				A	R
Anlægsønske bringes videre igennem budgetprocessen		B		A	
PROJEKTERINGSFASE					
Etablering af Bygherreorganisation		B		A	M
• Forslagsfase:					
- Brugergruppernes bidrag til programoplæg				A	R
- Programoplæg/ byggeprogrammets udarbejdelse				M	A
- Idéskitser og projektforslag				M	A
• Forprojekt:					
- Arkitektprojekt				M	A
- Ansøgning om anlægsbevilling			B	M	A
- Ingeniørprojekt, tekniske beskrivelser				O	A
- Byggeansøgning				O	A
• Hovedprojekt:					
- Detaljeprojektering				O	A
- Udbudsmateriale				M	A
UDBUDSFASE					
- Styling af udbudsproces					A
UDFØRELSE					
- Bygherretilsyn					A
- Økonomistyring					A
- Mindre projektændringer				M	A
- Større projektændringer		O/B	B	M	A
- Byggeregnskab					A
- Afleveringsforretning				M	A
- Indflytning				A	M
- Garantieforsyn				M	A

— — — — : I projekter med bygherreorganisation skal Byggeudvalg medvirke i projekteringsfase og frem til aflevering.

Anlægsønsker som medtages i Idéfasen skal være afklaret intern i centeret og formidles til Center for Ejendomme og Drift, Ejendomsservice, Bygningsgruppen. Definitionen skal indeholde en kortfattet beskrivelse af:

- Institution
- Beskrivelse af anlægsønsket
- Formål med anlægsønsket
- Placeringsønsker (grund / bygning, hvor i bygningen)
- Aktiviteter som skal rummes
- Antal brugere
- Anden relevant oplysning / specifik behov

Brugernes center fremsender ovennævnte til bygningsgruppen i Ejendomsservice senest d. 1. marts. Evt. andre alternative scenarier vurderes i samråd med Ejendomsservice.

Totalvurdering inkl. overslagspris afleveres til centeret senest 14 dage før frist for indlevering af budgetbidrag således, at projektet kan indgå i budgetforhandlingen primo juni.

Totalvurdering vil bestå af:

- En vurdering i forhold til byggeriets evt. påtænkte placering og udformning, som analyseres i samarbejde med myndighederne hos Teknik & Miljø i forhold til gældende krav.

- Krav i forhold til planmyndighed (lokaliseringsovervejelser, evt. kommune og lokalplanlægning, miljøvurdering)
- Krav i forhold til andre myndigheder, der skal indarbejdes i projektet (bygningskrav, miljølovgivning etc.)

- En totaløkonomisk beregning udarbejdet af Ejendomsservice hvor bygningstilstand, anlægsomkostninger, driftsomkostninger, m.m. bliver taget i betragtning.

Den præcise størrelse på anlægsrammen vil dog først kendes i projekteringsfasen.

Evt. rådgiverhonorar til projekterings- og udbudsphase gives til Center for Ejendomme og Drift i forbindelse med budgetvedtagelse. Bevillingen placeres under Teknik og Miljøudvalget, politikområde 10, Center for Ejendomme og Drift.

Myndighedsproces (fx evt. lokalplan/kommuneplantillæg) indarbejdes i projektets tidsplan allerede ved projekteringsfasens opstart.

Hvis et center har et anlægsønske, som de selv har sparet op til, kan projektforslaget sættes i gang uafhængigt af budgetprocessen. Når anlægsrammen kendes, søges om frigivelse af midler. Derudover skal projektet følge alle yderligere retningslinjer som er beskrevet i dette forslag.

Det er projektlederen i bygningsgruppen som står for projektstyring fra programoplægget, tilsyn af byggeriet og økonomistyring af anlægsbevillingen. Hermed bl.a. afholdelse af projektmøder således, at projektet og tidsplanen følges.

Projektlederen skal sikre løbende inddragelse af institutionens ledelse samt evt. bygherreorganisation. Der vil under alle faser være tæt samarbejde mellem institutionen og Ejendomsservice. Dels kan de indkomne tilbud vise en afvigelse i forhold til anlægsrammen, så det bliver nødvendigt med tilpasninger, og dels vil der undervejs være brug for tæt samarbejde og opfølgning i forhold til projektet. Projektet må derfor justeres således, at denne økonomiske forudsætning overholdes. Projektets evt. justeringer bliver resultat af et kompromis, som bliver drøftet i bygherreorganisationen.

Økonomiske konsekvenser

Supplerende sagsfremstilling og/eller Administrativ tilføjelse

Punkt 16: Omlægning af byggesagsgebyrer til timetakst pr. 1. januar 2015

Bilag

Bilag. Priseksempler byggesager

Åbent punkt

16 Omlægning af byggesagsgebyrer til timetakst pr. 1. januar 2015

02.00.06S29-0007

Behandling	Mødedato	Åbent punkt	Lukket punkt
Teknik- og Miljøudvalget	02-06-2014	12	
Økonomi- og Planudvalget	17-06-2014	16	

Hvem beslutter

Teknik- og Miljøudvalget indstiller.

Økonomi- og Planudvalget indstiller.

Kommunalbestyrelsen beslutter.

Resumé

Når kommunerne fremover opkræver byggesagsgebyrer, skal dette ske ud fra en timetakst, der er ens for alle sager, der pålægges gebyr. Gebyret fastsættes ud fra medgået tid til behandling af byggesagen.

Indstilling og beslutning

Økonomidirektøren indstiller

- at taksterne på byggesagsbehandlingen fra 1. januar 2015 følger den beregnede timetakst gældende for sager, hvor der træffes en afgørelse med hjemmel i byggeloven
- at timetaksten gælder for mindre bygninger
- at der takseres for behandling af byggesager, der resulterer i afslag
- at der takseres for behandling af lovliggørelsessager
- at der takseres for behandling af dispensationer

Teknik- og Miljøudvalget den 2. juni 2014:

Indstillingen anbefales.

Økonomi- og Planudvalget den 17. juni 2014:

Indstillingen anbefales.

Sagsfremstilling

Folketinget har ved lov nr. 640 af 12. juni 2013 besluttet, at kommunerne fra 1. januar 2015 skal opkræve gebyrer for byggesagsbehandlingen efter tidsforbrug, såfremt kommunen vælger at opkræve gebyrer.

I dag opkræver Bornholms Regionskommune et gebyr for byggesagerne fordelt på et grundgebyr og et gebyr pr. m². Gebyrerne er i dag fastsat inden for 5 kategorier af byggesager samt et fast beløb for dispensationer.

I Byggelovens § 28, stk. 1, er det fastsat, at gebyrer for kommunalbestyrelsens behandling af ansøgninger i henhold til loven skal opkræves efter tidsforbrug. De nærmere regler er fastsat i BR10 kap. 1.12, stk. 1-7, og træder i kraft den 1. januar 2015. Det er op til kommunalbestyrelsen at beslutte, om der skal opkræves gebyrer til finansiering af byggesagsbehandlingen, og i givet fald om det kun gælder for visse sagstyper.

Jf. BR10 kap. 1.12, stk. 3 fremgår det, at kommunalbestyrelsen selv kan bestemme, om der kun skal opkræves gebyrer i nogle typer af sager. Det er dog ikke muligt at friholde enkelte typer af sager i en kategori af sagstyper, da der ikke må ske en usaglig forskelsbehandling af borgerne. Det betyder, at det ikke længere er muligt at friholde foreninger godkendt iht. Folkeoplysningsloven, såfremt der i øvrigt opkræves gebyrer for denne type af sager. I dag undtages de for gebyrer for byggesagsbehandlingen til engangstilladelser til tribuner, scener mv.

Vælges det at undtage en hel sagstype for gebyropkrævning, skal indtægten til finansiering af dette skattefinansieres, da omkostningerne ved behandlingen af disse sager ikke må dækkes af gebyrindtægterne fra de øvrige sagstyper.

Vælger kommunalbestyrelsen at beslutte at undtage alle byggeansøgninger i erhvervsgruppen fra at skulle betale gebyrer, vil dette betyde, at der skal skattefinansieres 1,8 mio. kr. for at dække omkostningerne til sagsbehandlingen på dette område.

Fra 1. januar 2015 skal alle sager afregnes efter samme timetakst. Gebyret i hver enkelt byggesag skal således afspejle den tid byggesagsbehandlere reelt har brugt på at behandle byggesagen. Dette betyder også, at gebyret vil være højere i komplekse byggesager end i mindre tidskrævende sager.

Det er dog muligt at fastsætte et fast gebyr for mindre bygninger jf. BR10 kap. 1.12, stk. 6. Ved mindre bygninger forstås carporte, garager, udhuse, drivhuse mv samt tilbygninger hertil. Dvs. sager efter BR10 kap. 1.5 (nuværende byggesagsgebyrer kategori 1).

Kommunalbestyrelsen fastsætter selv, hvilke mindre bygninger, der er omfattet af beslutningen om et fast gebyr. Ved benyttelse af fast gebyr vil der, alt efter hvor niveauet for gebyret fastsættes, være en risiko for, at der ved sager, der kræver længere tids dialog, indhentning af oplysninger mv. vil der være et forholdsmæssigt stort ressourceforbrug, som ikke dækkes af gebyret. Det vil derfor fortsat være nødvendigt, at tidsregistrere samlet på typen af sager for, at overvåge at de samlede gebyrindtægter fra denne type sager ikke overstiger udgifterne.

Ud over de sager, BRK i dag opkræver gebyr for, kan der opkræves et gebyr for sager, hvor afgørelsen er et afslag. Gebyret skal her ligeledes beregnes ud fra tidsforbrug og til samme timepris som øvrige. Tidsforbruget på behandling af byggesager, der ender med et afslag er oftest mindst lige så stort som ved en byggesag, hvor der gives tilladelse.

Der kan endvidere opkræves gebyr for dispensationer jf. BR10 kap. 1.12, stk. 1. Der tages i dag et fast gebyr for dette, undtaget er visse foreninger.

Kommunalbestyrelsen kan endvidere opkræve gebyr ved lovliggørelsessager. Dette gøres allerede i dag.

Der er alene muligt at opkræve byggesagsgebyr i de sager, hvor der træffes en afgørelse med hjemmel i byggeloven. Der kan derfor ikke opkræves byggesagsgebyr for afgørelser, der træffes med hjemmel i anden lovgivning, herunder når der i BVL træffes afgørelse med hjemmel i Planloven. Dog er det muligt at opkræve gebyr, når det i forbindelse med en byggesag skal vurderes om et byggeri kan tillades, at påses om anden lovgivning er overholdt, herunder Planloven.

Tidsforbruget omfatter perioden fra kommunen påbegynder selve byggesagsbehandlingen og indtil byggesagen afsluttes ved, at byggeriet endeligt kan tages lovligt i brug. Dvs. at alle sagsbehandlingsskridt, som har en naturlig tilknytning til byggesagsbehandlingen, medregnes i byggesagsgebyret. Hertil kan medregnes tidsforbrug på forhåndsdialoger med ansøger, hvor kommunen vurderer, at der er tale om egentlig byggesagsbehandling, selvom der endnu ikke er modtaget en egentlig byggeansøgning. Dvs. hvor der afholdes møder mv. samt foretages vurderinger, der tager udgangspunkt i et konkret byggeprojekt og hvor der ikke blot er tale om den almindelige forvaltningsretlige vejledningspligt.

Det fremgår af gebyrvejledningen, at det altid vil bero på en konkret vurdering fra den enkelte kommunes side, hvilke omkostninger denne kan kræve gebyr for, idet det afgørende er, at kommunen kan dokumentere, hvilke udgifter og indtægter denne har på byggesagsområdet.

Jf. BR10 kap. 1.12, stk. 5, skal byggesagsgebyret udspecificeres overfor ansøger ved opkrævningen.

Ved udregning af timeprisen kan medtages både direkte og indirekte udgifter til byggesagsbehandlingen.

Der skal endvidere udarbejdes en instruks for byggesagsbehandlernes tidsregistrering, så denne foretages ensartet.

Timetaksten udgør på den baggrund kr. 504,31 kr.

I vedhæftede bilag er opstillet eksempler på priserne ved de nuværende gebyrer sammenholdt med den beregnede timetakst.

Nogle kommuner bruger allerede i dag timetakst ved afregning af byggesagsgebyrer.

I Guldborgsund Kommune er timetaksten i 2014 på 614 kr. og i Tønder Kommune er den på 688 kr.

Økonomiske konsekvenser

Ved den beregnede timetakst forventes indtægterne fra byggesagsgebyrer i 2015 at udgøre 3,0 mio. kr., hvilket svarer til en øget indtægt på 0,2 mio. kr. i forhold til det niveau, der allerede er afsat i budget 2015.

Supplerende sagsfremstilling og/eller Administrativ tilføjelse

-

Punkt 17: Endelig vedtagelse af lokalplan nr. 078 - Bevaring af dobbelt- og rækkehuse

Bilag

Indsigelse til LP nr. 078

Lokalplanforslag nr. 078

Åbent punkt

17 Endelig vedtagelse af lokalplan nr. 078 - Bevaring af dobbelt- og rækkehuse

01.02.05P16-0145

Behandling	Mødedato	Åbent punkt	Lukket punkt
Teknik- og Miljøudvalget	02-06-2014	15	
Økonomi- og Planudvalget	17-06-2014	17	

Hvem beslutter

Teknik- og Miljøudvalget indstiller
Økonomi- og Planudvalget Indstiller
Kommunalbestyrelsen beslutter

Resumé

Den 27. februar 2014 besluttede kommunalbestyrelsen, at sende lokalplanforslag nr 078 for bevaring af dobbelt- og rækkehuse i 8 ugers offentlig høring.

Forslaget er nu været i offentlighedshøring fra den 12. marts til den 12. maj 2014, og der er i perioden indkommet 1 indsigelse.

Indstilling og beslutning

Økonomidirektøren indstiller

at lokalplanforslag 078 – bevarende lokalplan for dobbelt- og rækkehusbebyggelse i Rønne og Nexø vedtages med en mindre ændring.

Teknik- og Miljøudvalget den 2. juni 2014:

Anbefales.

Økonomi- og Planudvalget den 17. juni 2014:

Indstillingen anbefales.

Sagsfremstilling

Bebyggelserne, som lokalplanen omfatter, består af et antal ens dobbelt- eller rækkehuse opført i 1940'erne og -50'erne. Når et tag skal udskiftes, er husejeren som udgangspunkt forpligtet til at opfylde bygningsreglementets isoleringskrav. Dette kan i det enkelte tilfælde have den afledte konsekvens, at tagfladen på halvdelen af et dobbelthus forhøjes væsentligt.

Teknik & Miljø vurderede, at helhedsindtrykket i disse områder er bevaringsværdigt, og vil blive påvirket væsentligt af mulige tag- eller facadeændringer på den enkelte bolig. Ingen af områderne med disse ens huse er omfattet af en lokalplan der kan sikre en hensigtsmæssig bevaring af bygningernes eksisterende arkitektur.

Hvis ejendommen er omfattet af en bevarende lokalplan, er der i bygningsreglementet indskrevet en dispensationsmulighed fra isoleringskravene, såfremt dispensationen gives af byggetekniske eller arkitektoniske hensyn (bevaringsværdi).

Indsigelsen

Erik Lund, Blykobbevej 8, Rønne, gør indsigelse mod den del af lokalplanen, der vedrører Blykobbevej:

Indsigeren er ikke enig i, at den omfattede bebyggelse på Blykobbevej er en samlet helhed med markante miljømæssige kvaliteter. Ved modernisering af en ejendom giver lokalplanen ingen retningslinjer for, hvilke vinduer og døre der kan forvente at blive godkendt. Ved udskiftning af tagbeklædningen på lige numre af Blykobbevej vil det være ønskeligt, at kunne montere tagvinduer mod gadesiden for, at få et bedre lysindfald. Lokalplanen afskærer ejerne fra at etablere solceller på tagene uden dispensation/ tilladelse fra kommunalbestyrelsen. Lokalplanen skaber uklarhed omkring boligernes anvendelses formål vedrørende erhverv i egen bolig. Som lokalplanforslaget er formuleret, må den enkelte lodsejer forlige sig med vilkårlighed i forvaltning.

Teknik & Miljø's kommentar:

Det anbefales at dele af indsigelsen imødekommes, så lokalplanens § 5.1 "Bevaring af eksisterende bebyggelse" - ændres fra denne formulering:

"Den eksisterende bebyggelses udvendige facader og bygningsdele må ikke nedrives, ombygges, pudses, males eller på anden måde ændres, herunder udskiftning af vinduer og døre, uden kommunens forudgående tilladelse.

- til denne formulering:

"Ved istandsættelse skal de ydre oprindelige proportioner og materialer på tag og facader bibeholdes".

Det anbefales derimod ikke, at indsigelsen vedr. carportes og garagers placering imødekommes, da den homogene rytme i den sammenhængende bygningsarkitektur med åbne forhaver forstyrres ved bebyggelse i området mellem vej og facade.

Indsigeren mener herudover, at lokalplanen skaber uklarhed om det er tilladt at drive liberalt erhverv fra boligen, når det er beboeren, som er den erhvervsdrivende. Teknik & Miljø kan oplyse, at planloven altid giver mulighed for at helårsbeboelse kan suppleres med erhvervsmæssig anvendelse, når anvendelsen sker med direkte tilknytning til helårsbeboelsen og ikke medfører gener i området. Der er derfor ikke nogen ændring i den eksisterende mulighed for erhvervsanvendelse.

Økonomiske konsekvenser

Ingen

**Supplerende sagsfremstilling og/eller
Administrativ tilføjelse**

-

Punkt 18: Endelig vedtagelse af lokalplan for en daginstitution og erhverv i Nexø

Bilag

Lp forslag 077

Naturstyrelsens bemærkninger

Åbent punkt

18 Endelig vedtagelse af lokalplan nr. 077 for daginstitution og erhverv i Nexø

01.02.05P16-0144

Behandling	Mødedato	Åbent punkt	Lukket punkt
Teknik- og Miljøudvalget	02-06-2014	16	
Økonomi- og Planudvalget	17-06-2014	18	

Hvem beslutter

Teknik- og Miljøudvalget indstiller

Økonomi- og Planudvalget indstiller

Kommunalbestyrelsen beslutter

Resumé

Kommunalbestyrelsen besluttede den 27. februar 2014 at sende kommuneplantillæg nr. 016 og lokalplanforslag nr. 077 for daginstitution og erhverv i Nexø i 8 ugers offentlighøring. Forslagene har nu været i offentlig høring fra den 12. marts til den 12. maj 2014, og der er i høringsperioden indkommet en kommentar fra Naturstyrelsen.

Indstilling og beslutning

Økonomidirektøren indstiller

at kommuneplantillæg nr. 016 og lokalplan forslag nr. 077 vedtages endeligt, med en mindre ændring.

Teknik- og Miljøudvalget den 2. juni 2014:

Anbefales.

Bo Haxthausen kan ikke medvirke.

Økonomi- og Planudvalget den 17. juni 2014:

Indstillingen anbefales.

Sagsfremstilling

Kommunalbestyrelsen ønsker at opføre en ny integreret daginstitution i Nexø med plads til ca. 120 børn. Begrundelsen herfor er en planlagt sammenlægning af de to eksisterende institutioner, Karlsruvognen og Stjernehuset, i Nexø.

En gældende lokalplan nr. 073 for et erhvervsområde i Nexø omfatter også det aktuelle område, som påtænkes anvendt til daginstitution. I Lokalplan nr. 073 er det aktuelle område udlagt som et delområde, som ikke må tages i anvendelse før der er foretaget en supplerende lokalplanlægning. Denne lokalplan nr. 077 skal således afløse lokalplan nr. 073 for denne del af området.

Lokalplanen omfatter ca. 2,5 ha. beliggende syd for Industrivej, i den vestlige udkant af erhvervsområdet. Lokalplanen muliggør etablering af en daginstitution. Det vurderes, at eksisterende erhverv i naboområdet ikke medfører væsentlige gener for institutionen. Overskydende uudnyttet areal udlægges til erhverv uden væsentlige miljøgener. Lokalplanen indeholder bebyggelsesregulerende bestemmelser, herunder bestemmelser vedr. placeringen af en ny institutionsbygning.

Kommuneplantillæg nr. 016 skal sikre at kommuneplanen bringes i overensstemmelse med lokalplanlægningen, så et areal i erhvervsområdet ændres til offentlige formål i kommuneplanen.

Bemærkning fra Naturstyrelsen

I Naturstyrelsens høringssvar præciseres, at lokalplanen i forbindelse med udlæg til særligt pladskrævende varegrupper, skal indeholde bestemmelser om det maksimale bruttoetageareal for de enkelte butikker og det samlede bruttoetageareal, der kan anvendes til butikksformål jf. planlovens § 15. stk. 8.

Teknik & Miljø kommentar

I den forudgående lokalplan for området nr. 073 er der mulighed for etablering af nye butikker til pladskrævende varegrupper. Det maksimale bruttoetageareal for de enkelte butikker og det samlede områdes bruttoetageareal er fastlagt for det område. Det var ikke hensigten med lokalplanen 077, at muliggøre yderligere butikker ved siden af en ny børneinstitution, og lokalplanens formålsbestemmelse er derfor misvisende.

Det anbefales at § 1, lokalplanens formål

”At – udlægge et offentligt område med mulighed for etablering af en daginstitution med tilknyttede funktioner.

at - udlægge et område til erhvervsformål herunder særlige pladskrævende varegrupper og energianlæg”

ændres til

” at – udlægge et offentligt område med mulighed for etablering af en daginstitution med tilknyttede funktioner.

at -udlægge et område til erhvervsformål uden væsentlige miljøgener, herunder energianlæg.”

Økonomiske konsekvenser

Ingen

Supplerende sagsfremstilling og/eller Administrativ tilføjelse

-

Punkt 19: KOmmuneplantillæg 017 til kommuneplan 2009 om klimatilpasning - vand

Bilag

Kommuneplantillæg 017 til BRK_KP 2009

Figur 9.3.1._Ill. til forslag kommuneplantillæg 017

Åbent punkt

19 Kommuneplantillæg 017 til kommuneplan 2009 om klimatilpasning - vand

01.02.15P15-0005

Behandling	Mødedato	Åbent punkt	Lukket punkt
Teknik- og Miljøudvalget	02-06-2014	19	
Økonomi- og Planudvalget	17-06-2014	19	

Hvem beslutter

Teknik- og Miljøudvalget indstiller
Økonomi- og Erhvervsudvalget indstiller
Kommunalbestyrelsen beslutter

Resumé

Kommunalbestyrelsen vedtog den 28. november 2013, at sende et forslag til kommuneplantillæg 017 til kommuneplan 2009 om klimatilpasning-vand i offentlig høring. Høringsperioden udløb den 14. marts.

Indstilling og beslutning

Områdechefen for Teknik- og Miljø indstiller:

- At kommuneplantillæg 017 om klimatilpasning-vand vedtages og indarbejdes i kommuneplanen med de justeringer der er foretaget på grundlag af de indkomne høringssvar.

Teknik- og Miljøudvalget den 2. juni 2014:
Anbefales.

Økonomi- og Planudvalget den 17. juni 2014:
Indstillingen anbefales.

Sagsfremstilling

I høringsperioden er indkommet to lokale høringssvar samt mail fra embedsfolk i Miljøministeriet om, at kommuneplantillægget bør indeholde kort for oversvømmelser og værdier så udpegningen af risikoområder bliver transparent.

Nexø søndre haveforening bemærker at et lavbundsområde ved Nexø lystskov i Klimatilpasningsplan-vand er udpeget til at kunne oversvømmes ved kraftige regnskyl. De

nævner at kommunen udlejer de omkringliggende arealer til haveforeningen, der har parceller både nord syd for de to lavbundsområder. Haveforeningen peger på, at en oprensning af Søbækken har afhjulpet deres hidtidige problemer. De anmoder om, at oversvømmelsesrisikoen om muligt mindskes ved eventuelle tiltag.

Allinge Sandvig Borgerforening nævner i deres høringssvar, at der i klimatilpasningsplan-vand på side 36, 8.5 Sandvig, er byttet om på navne og numre. De gør desuden opmærksom på de igangværende tanker i forbindelse med naturgenopretning af Madsebakkeområdet. Bl.a. om at genskabe et vådområde omkring "Sødekildens" udspring med et vandløb til grøften langs den tidligere jernbanelinje, som evt. kan afhjælpe problemerne under pkt. 1 Naturgenopretningsprojekt/ forsinkelse af vand i lavning ved Madsebakke.

Miljøministeriets embedsfolk har i mail gjort opmærksom på, at kommuneplantillægget bør indeholde kortbilag så udpegnings af risikoområder bliver transparent.

Naturs bemærkninger til indsigelserne

Lavbundsområderne ved Nexø er udpeget i klimatilpasningsplan-vand med sigte på naturforbedring i området kombineret med håndtering af potentiel oversvømmelse fra havet eller vandløbet. Det foreslåede tiltag er ikke nærmere tidsfastsat i planen. Det ventes at kunne gennemføres uden at forringe forholdene for haveforeningerne.

Vedr. Madsebakkeområdet svarer de påtænkte tiltag som nævnes af borgerforeningen til de tanker der er gjort i forbindelse med udpegnings af indsatsområder.

Begge foreningers bemærkninger tages til efterretning.

I forhold til Miljøministeriets bemærkning til kommuneplantillægget er indarbejdet kort og ultra kort resumé af afsnit 7 Sårbarhed, risiko og prioritet i kommuneplantillægget. Netversionen af kommuneplantillægget vil have link til klimatilpasningsplan-vand, som mere udførligt beskriver hvordan områderne er udpegede. Ændringerne er fremhævet i det vedhæftede endelige forslag til kommuneplantillæg 017. I øvrigt fremgår af såvel forslag til kommuneplantillæg og Klimatilpasningsplan-vand, at de udpegede områder vil undergå yderligere analyser og afklaring, når de nødvendige tekniske rørdato foreligger.

Økonomiske konsekvenser

Ingen

Supplerende sagsfremstilling og/eller Administrativ tilføjelse

Punkt 20: Forslag til kommuneplantillæg 022 for et boligområde i Sorthat sendes i 8 ugers offentlig høring

Bilag

Forslag til kommuneplantillæg 022

Åbent punkt

20 Forslag til kommuneplantillæg 022 for et boligområde i Sorthat sendes i 8 ugers offentlig høring

01.02.15P16-0002

Behandling	Mødedato	Åbent punkt	Lukket punkt
Teknik- og Miljøudvalget	02-06-2014	18	
Økonomi- og Planudvalget	17-06-2014	20	

Hvem beslutter

Teknik- og Miljøudvalget indstiller

Økonomi- og Planudvalget indstiller

Kommunalbestyrelsen beslutter

Resumé

Kommunalbestyrelsen ønsker at sælge den lukkede daginstitution Muleby Børnehus med mulighed for anvendelse til boligformål. Teknik- og Miljøudvalget besluttede derfor 28. april 2014, efter at have indkaldt ideer og forslag fra offentligheden, at udarbejde et forslag til kommuneplantillæg. Samtidig blev det besluttet, at indlede ophævelse af en del af en lokalplan nr. 3-3 som udlagde området til børnehave. Teknik & Miljø har nu udarbejdet et forslag til kommuneplantillæg nr. 022.

Indstilling og beslutning

Økonomidirektøren indstiller at forslag til kommuneplantillæg sendes i 8 ugers offentlig høring. Samtidig foretages høring vedr. delvis ophævelse af lokalplan 3-3.

Teknik- og Miljøudvalget den 2. juni 2014:

Anbefales.

Økonomi- og Planudvalget den 17. juni 2014:

Indstillingen anbefales.

Sagsfremstilling

Den lukkede daginstitution, tidligere Muleby Børnehus, er omfattet af lokalplan nr. 3-3 for et eksisterende boligområde og institutionsområde i Sorthat. Lokalplanen består af to delområder. Delområde 1 er i lokalplanen udlagt til boligformål og delområde 2, som omfatter ejendommen Muleby Børnehus, er udlagt til offentligt formål som daginstitution. Hensigten er derfor at lade delområde 2 udgå af lokalplanen og ved kommuneplantillæg overføre området til delområde 1.

Ved revision af planloven 2012, er det nu muligt at ophæve forældede lokalplaner uden samtidigt at skulle tilvejebringe en ny lokalplan (planloven § 33, stk. 2, 3-6 pkt. samt stk. 3 og stk. 4,2. pkt.).

Denne procedure anvendes i dette tilfælde for at ophæve lokalplan 3-3 for lokalplanens delområde 2, som kun omfatter det tidligere Muleby Børnehus.

En ophævelse af en lokalplan omfatter offentliggørelse af forslaget om ophævelse, med indsigelsesfrist på 8 uger til berørte ejere og brugere i området, hvorefter kommunalbestyrelsen kan beslutte en ophævelse.

I kommuneplan 2009 var området udlagt til offentlige formål. Forslaget til kommuneplantillæg 022 udlægger arealet til boligformål.

Hvis lokalplanen ophæves for delområde 2, vil ejendommen fremover kun være omfattet af kommuneplanramme 411.B.02, og ejendommens bebyggelse reguleres via byggelovens bestemmelser. Som det kan ses på kortbilaget i kommuneplantillægget, indgår den gamle børnehave helt naturligt i boligområdet, hvor alle de øvrige ejendomme er udlagt til boligformål.

Det kan desuden oplyses, at ejendommen allerede er erhvervet med henblik på anvendelse som bolig.

Økonomiske konsekvenser

Ingen

Supplerende sagsfremstilling og/eller Administrativ tilføjelse

Punkt 21: Anlægsbevillinger til vedligeholdelse / bygningsfornyelse af kommunens udlejningsboliger - 4. etape

Åbent punkt

21 Anlægsbevillinger til vedligeholdelse / bygningsfornyelse af kommunens udlejningsboliger – 4. etape

82.07.00P20-0012

Behandling	Mødedato	Åbent punkt	Lukket punkt
Teknik- og Miljøudvalget	02-06-2014	11	
Økonomi- og Planudvalget	17-06-2014	21	

Hvem beslutter

Teknik- og Miljøudvalget indstiller.
Økonomi- og Planudvalget indstiller.
Kommunalbestyrelsen beslutter.

Resumé

Økonomi- og Erhvervsudvalget godkendte den 9. januar 2007, at halvdelen af provenuet ved salg af kommunale boligudlejningsejendomme fremover tilgår en pulje til vedligeholdelse og forbedring af de tilbageblevne kommunale boliger for at bringe vedligeholdelsesstandarden op på et rimeligt niveau.

Der søges om anlægsbevillinger til vedligeholdelse af beboelsesejendomme, finansieret af denne pulje.

Indstilling og beslutning

Økonomidirektøren indstiller:

- at der gives en anlægsbevilling og afsættes rådighedsbeløb på i alt 606.346 kr. (udgift) til de i økonomiafsnittet nævnte vedligeholdelsesarbejder
- at der gives en anlægsbevilling og afsættes rådighedsbeløb på -150.000 kr. (indtægt) til statsrefusion af byfornyelsesudgifter vedrørende istandsættelse af lejlighed 15C på Søndre Allé 2/Løkkegade 15, Rønne
- at nettoudgiften, som udgør 456.346 kr., finansieres af puljen til vedligeholdelse af restboligmassen
- at anlægsbevillingerne gives til Center for Ejendomme og Drift under Teknik- og Miljøudvalget

Teknik- og Miljøudvalget den 2. juni 2014:

Indstillingen anbefales.

Bo Haxthausen kan ikke medvirke.

Økonomi- og Planudvalget den 17. juni 2014:

Indstillingen anbefales.

Sagsfremstilling

Boligruppen under Ejendomsservice har vurderet behovet for større vedligeholdelsesarbejder på kommunens beboelsejendomme og prioriteret disse.

Der søges om anlægsbevillinger til følgende arbejder:

- Istandsættelse af lejlighed 15C, den sidste på Søndre Allé 2/ Løkkegade 15, Rønne med etablering af nyt køkken, badeværelse, el-, vand- og varmeinstallationer.
- Renovering af udearealer.
- Istandsættelse af vinduer, døre og stakit på Søndre Alle/Løkkegade.
- Nyt køkken i Hedningestræde 6, Rønne
- Evt. skur på Marie Kofoedsvej 1-5, Rønne

Byfornyelsesarbejder

Søndre Alle 2/ Løkkegade 15, Rønne er et boligkompleks beliggende på matr. nr. 251 Rønne Bygrunde. Rønne Kommune udførte i 1996 et byfornyelsesprojekt på ejendommen, hvor 12 boliger blev ombygget til 8 boliger.

Der blev etableret nye køkkener, nye badeværelser, nye el-, vand- og varmeinstallationer. Den udvendige klimaskærm blev forbedret med nyt tag og renovering af vinduer og døre.

Beboeren i den sidste lejlighed ønskede ikke at fraflytte lejligheden, så kommunen måtte afslutte byggeriet uden at have renoveret denne lejlighed.

I den mellemliggende periode er boligen blevet udlejet til en beboer, der havde et akut boligbehov.

Lejligheden er nu tom og det vurderes, at den er i så ringe stand, at det ikke vil være muligt at genudleje boligen. Lejen for den ikke-istandsatte lejlighed ligger på 1.221,75 kr. om måneden. Lejen i de øvrige lejligheder ligger på 3.000 – 3.550 kr. om måneden afhængig af antallet af m². En fornyelse af lejlighed 15C vil betyde, at det bliver muligt at genudleje den samt at lejen kan hæves til samme niveau som for de øvrige lejligheder.

Øvrige arbejder

Renovering af udearealer på Søndre Allé 2/Løkkegade 15

Vinduer, døre og stakit udskiftes/istandsættes på Søndre Alle 2/Løkkegade 15.

Der udskiftes køkkenet i Hedningestræde 6, Rønne.

Hvis det er muligt indenfor den nuværende pulje etableres et skur ved Marie Kofoedsvej 1-5, Rønne. Der er i dag et halvtag, men der ønskes et skur, der kan aflåses.

Økonomiske konsekvenser

Siden Kommunalbestyrelsen den 30. maj 2013 meddelte anlægsbevilling til bygningsvedligeholdelse af boligudlejningsejendommene (3. etape), er der solgt ledige kommunale boliger.

Halvdelen af det opnåede provenu ved salg af disse boligudlejningsejendomme er blevet overført til puljen til vedligeholdelse af restboligmassen. Rådighedsbeløbet i denne pulje udgør 456.346 kr. efter overførsel fra budget 2013.

Der søges om anlægsbevillinger til vedligeholdelse af beboelsesejendomme, finansieret af denne pulje:

Byfornyelsesarbejder:

Udgifter 455.000 kr.

Indtægter -150.000 kr. (refusion fra staten for udgifter til bygningsfornyelse)

Øvrige arbejder:

Udgifter 151.346 kr.

I alt, netto 456.346 kr.

Beløbet vil blive disponeret til følgende vedligeholdelsesarbejder (4. etape) på de respektive ejendomme:

Istandsættelse af lejlighed 15C på Søndre Allé 2/ Løkkegade 15, Rønne med etablering af nyt køkken, badeværelse, el-, vand- og varmeinstallationer.

Samlet beløb: 455.000 kr.

Udskiftning/istandsættelse af vinduer, døre og stakit på Søndre Alle/Løkkegade. I alt op til 75.000 kr.

Udskiftning af køkken i Hedningestræde 6. I alt op til 75.000 kr.

Supplerende sagsfremstilling og/eller administrativ tilføjelse

Ingen.

**Punkt 22: Anlægsbevilling til sikring af tankmolen på Nørrekås
Lystbådehavn**

Åbent punkt

22 Anlægsbevilling til sikring af tankmolen på Nørrekås Lystbådehavn

08.03.00S05-0001

Behandling	Mødedato	Åbent punkt	Lukket punkt
Teknik- og Miljøudvalget	02-06-2014	23	
Økonomi- og Planudvalget	17-06-2014	22	

Hvem beslutter

Teknik- og Miljøudvalget indstiller
Økonomi- og Planudvalget indstiller
Kommunalbestyrelsen beslutter

Resumé

Teknik- og Miljøudvalget godkendte den 28. april 2014 forslag til prioritering af anlægsmidlerne til havne, herunder 100.000 kr. til sikring af tankmolen på Nørrekås Lystbådehavn.

Der søges på den baggrund om en anlægsbevilling til gennemførelse af projektet.

Indstilling og beslutning

Økonomidirektøren indstiller:

- at der gives en anlægsbevilling på 100.000 kr. til sikring af tankmolen på Nørrekås Lystbådehavn
- at der afsættes rådighedsbeløb på 100.000 kr. finansieret af den disponible anlægspulje til havne
- at anlægsbevillingen gives til Center for Teknik og Miljø under Teknik- og Miljøudvalget

Teknik- og Miljøudvalget den 2. juni 2014:

Anbefales.

Økonomi- og Planudvalget den 17. juni 2014:

Indstillingen anbefales.

Sagsfremstilling

Arbejdet omfatter sikring af tankmolen på Nørrekås Lystbådehavn, hvor eksisterende trækankre nu er kritisk tærede. Efterfølgende vil hele tankmolen også kunne bruges som kaj. De nye beslag udføres i rustfrit stål, og vaterlister samt brodæk udføres i Bornholmsk Douglas.

Økonomiske konsekvenser

I anlægsbudgettet for 2014 udgør rådighedsbeløbet til nye havneprojekter 1.446.700 kr. Der er derudover ikke prioriterede midler på 190.425 kr. og mindreforbrug på afsluttede projekter i 2013 på tilsammen 41.136 kr., i alt 231.561 kr., som forventes at blive overført til puljen for 2014.

Derudover forventes det, at der bliver bevilget 328.053 kr. fra denne pulje til medfinansiering af udgifter til projekter under Mulighedernes Land.

Herefter udgør det korrigerede disponible rådighedsbeløb i puljen således 1.350.208 kr.

Udgiften på 100.000 kr. til dette projekt foreslås finansieret af den disponible anlægspulje til havne.

**Supplerende sagsfremstilling og/eller
Administrativ tilføjelse**

Ingen.

Punkt 23: Anlægsbevilling til videreudvikling af serviceautomater.

Åbent punkt

23 Anlægsbevilling til videreudvikling af serviceautomater.

08.03.00S05-0001

Behandling	Mødedato	Åbent punkt	Lukket punkt
Teknik- og Miljøudvalget	02-06-2014	24	
Økonomi- og Planudvalget	17-06-2014	23	

Hvem beslutter

Teknik- og Miljøudvalget indstiller

Økonomi- og Planudvalget indstiller

Kommunalbestyrelsen beslutter

Resumé

Teknik- og Miljøudvalget godkendte den 28. april 2014 forslag til prioritering af anlægsmidlerne til havne, herunder 150.000 kr. til videreudvikling af serviceautomaterne på havnene.

Der søges på den baggrund om en anlægsbevilling til gennemførelse af projektet.

Indstilling og beslutning

Økonomidirektøren indstiller:

a) at der gives en anlægsbevilling på 150.000 kr. til videreudvikling af nye serviceautomater til de bornholmske havne

b) at der afsættes rådighedsbeløb på 150.000 kr. finansieret af den disponible anlægspulje til havne

c) at anlægsbevillingen gives til Center for Teknik og Miljø under Teknik- og Miljøudvalget

Teknik- og Miljøudvalget den 2. juni 2014:

Anbefales.

Økonomi- og Planudvalget den 17. juni 2014:

Indstillingen anbefales.

Sagsfremstilling

De kommunale havne på Bornholm, har sammen med Centerdata i Silkeborg udviklet de serviceautomater der i dag findes i det meste af landet. Der er nu sammen med et bornholmsk firma taget initiativ til at udvikle en ny generation af serviceautomater, der samtidig med mange nye funktioner også kan anvendes af de helt små havne.

Økonomiske konsekvenser

I anlægsbudgettet for 2014 udgør rådighedsbeløbet til nye havneprojekter 1.446.700 kr. Der er derudover ikke prioriterede midler på 190.425 kr. og mindreforbrug på afsluttede projekter i 2013 på tilsammen 41.136 kr., i alt 231.561 kr., som forventes at blive overført til puljen for 2014.

Derudover forventes det, at der bliver bevilget 328.053 kr. fra denne pulje til medfinansiering af udgifter til projekter under Mulighedernes Land.

Herefter udgør det korrigerede disponible rådighedsbeløb i puljen således 1.350.208 kr.

Udgiften på 150.000 kr. til dette projekt foreslås finansieret af den disponible anlægspulje til havne.

Supplerende sagsfremstilling og/eller Administrativ tilføjelse

Ingen.

Punkt 24: Anlægsbevilling til etablering af Handicaptolet på Svaneke Havn

Åbent punkt

24 Anlægsbevilling til etablering af handicптоilet på Svaneke Havn

08.03.00S05-0001

Behandling	Mødedato	Åbent punkt	Lukket punkt
Teknik- og Miljøudvalget	02-06-2014	25	
Økonomi- og Planudvalget	17-06-2014	24	

Hvem beslutter

Teknik- og Miljøudvalget indstiller

Økonomi- og Planudvalget indstiller

Kommunalbestyrelsen beslutter

Resumé

Teknik- og Miljøudvalget godkendte den 28. april 2014 forslag til prioritering af anlægsmidlerne til havne, herunder 50.000 kr. til etablering af et handicптоilet på Svaneke Havn.

Der søges på den baggrund om en anlægsbevilling til gennemførelse af projektet.

Indstilling og beslutning

Økonomidirektøren indstiller:

- at der gives en anlægsbevilling på 50.000 kr. til etablering af et handicптоilet på Svaneke Havn
- at der afsættes rådighedsbeløb på 50.000 kr. finansieret af den disponible anlægspulje til havne
- at anlægsbevillingen gives til Center for Teknik og Miljø under Teknik- og Miljøudvalget

Teknik- og Miljøudvalget den 2. juni 2014:

Anbefales.

Økonomi- og Planudvalget den 17. juni 2014:

Indstillingen anbefales.

Sagsfremstilling

Arbejdet omfatter etablering af et handicптоilet i et allerede etableret råhus.

Økonomiske konsekvenser

I anlægsbudgettet for 2014 udgør rådighedsbeløbet til nye havneprojekter 1.446.700 kr. Der er derudover ikke prioriterede midler på 190.425 kr. og mindreforbrug på afsluttede projekter i 2013 på tilsammen 41.136 kr., i alt 231.561 kr., som forventes at blive overført til puljen for 2014.

Derudover forventes det, at der bliver bevilget 328.053 kr. fra denne pulje til medfinansiering af udgifter til projekter under Mulighedernes Land.

Herefter udgør det korrigerede disponible rådighedsbeløb i puljen således 1.350.208 kr.

Udgiften på 50.000 kr. til dette projekt foreslås finansieret af den disponible anlægspulje til havne.

**Supplerende sagsfremstilling og/eller
Administrativ tilføjelse**

Ingen.

Punkt 25: Skema B for til- og ombygning af boliger samt forbedring af fælles- og serviceareal på Plejecenter Klippebo

Bilag

Skema B Boliger

Skema B Serviceareal

Skema B Forbedringer

Åbent punkt

25 Skema B for til- og ombygning af boliger samt forbedring af fælles- og serviceareal på Plejecenter Klippebo

03.02.00G01-0018

Behandling	Mødedato	Åbent punkt	Lukket punkt
Økonomi- og Planudvalget	17-06-2014	25	

Hvem beslutter

Økonomi- og Planudvalget indstiller
Kommunalbestyrelsen beslutter

Resumé

Der fremsendes anmodning om godkendelse af skema B for etablering af 2 nye almene boliger samt skema B for etablering af nyt serviceareal i forbindelse med en til- og ombygning af boliger samt en forbedring af fælles- og servicearealer på Plejecenter Klippebo.

Denne sag vedrører myndighedsbehandling og godkendelse af skema B.

Indstilling og beslutning

Økonomidirektøren indstiller

- at skema B for etablering af 2 nye almene boliger godkendes,
- at skema B for etablering af serviceareal i tilknytning til de 2 boliger godkendes,
- at skema B for ombygnings- og forbedringsarbejder godkendes, og
- at den foreløbige bruttohusleje for boliger på 1.138,13 kr. pr. m² godkendes

Økonomi- og Planudvalget den 17. juni 2014:

Indstillingen anbefales.

Sagsfremstilling

Socialudvalget godkendte på møde den 4. juni 2012 igangsætning af projekt vedr. Plejecenter Klippebo, der ejes af Boligorganisationen Lejerbo.

Boligorganisationen Lejerbo har den 24. april 2013 fremsendt skema A for boliger og skema A for servicearealer til godkendelse i forbindelse med gennemførelse af nødvendig nybygning af henholdsvis boligarealer, fællesboligarealer samt servicearealet.

Foruden de nævnte nybygningsarbejder skal der endvidere gennemføres ombygnings- og forbedringsarbejder, omfattende etablering af stort fælles beboerkøkken, udvidelser af eksisterende fællesarealer på begge etager, samt etablering af personale og administrationsforhold.

Kommunalbestyrelsen godkendte på møde den 19. september 2013 skema A for nye boliger og skema A for nyt serviceareal.

Skema B er udarbejdet på grundlag af afholdt licitation.

Den samlede anskaffelsestotal for boligerne, serviceareal samt ombygnings- og forbedringsarbejder er efter afholdt licitation opgjort til 5.441.535 kr. eller 277.914 kr. mindre end den ved skema A godkendte anslåede anskaffelsestotal på 15.719.449 kr.

Byggeriet er planlagt til aflevering den 16. februar 2015.

Økonomiske konsekvenser

Anskaffelsestotalen for nybygning af bolig- og fællesdel udgør 4.987.000 kr. hvoraf kommunens grundkapital udgør 10 % svarende til 498.700 kr. og beboerindskud udgør 2 % svarende til 99.740 kr. Herudover finansieres 4.388.560 kr. ved optagelse af 30-årigt kontantlån med kommunegaranti.

Anskaffelsestotal for nybygning af serviceareal udgør 2.035.000 kr. og finansieres med optagelse af 30-årigt kontantlån med kommunegaranti.

Ombygnings- og forbedringsarbejderne udgør 8.419.535 kr. og finansieres ved optagelse af understøttet, 30-årigt kontantlån med kommunegaranti.

Optagelse af 30-årige realkreditlån vedrørende boligerne på 4.389.000 kr., vedrørende serviceareal på 2.035.000 kr. samt på ombygningsarbejderne på 8.420.000 kr. kræver godkendelse samt 100 % kommunal garanti. Kommunalbestyrelsen har i forbindelse med godkendelsen af skema A den 19. september 2013 godkendt at give kommunegaranti.

I henhold til Bekendtgørelse nr. 1238 om kommunal låntagning og meddelelse af garantier m.v. § 3 stk. 2, vil en kommunal garanti ikke få betydning for kommunens samlede låntagning / låneramme, da garanti til lån til almene familieboliger, almene ungdomsboliger, almene ældreboliger m.v. ikke henregnes til kommunal låntagning.

Husleje.

Det angives fra Boligorganisationen Lejerbo, at den gennemsnitlige leje for boligerne inden boligstøtte vil udgøre 1.138,13 kr. pr. m² pr. år.

Supplerende sagsfremstilling og/eller Administrativ tilføjelse

Klik her for at skrive tilføjelse

Punkt 26: Alternativ til konkurrenceudsættelse af IT-helpdesk

Åbent punkt

26 Alternativ til konkurrenceudsættelse af IT-helpdesk

00.30.00G01-0007

Behandling	Mødedato	Åbent punkt	Lukket punkt
Økonomi- og Planudvalget	17-06-2014	26	

Hvem beslutter

Økonomi- og Planudvalget beslutter

Resumé

Som et led i budgetforliget for budget 2014, vedtog Kommunalbestyrelsen en samlet Konkurrenceudsættelsespakke som et besparelsesinitiativ for budget 2014 og overslagsårende.

IT-afdelingen har iværksat en kortlægning af serviceydelserne der påtænkes konkurrenceudsat. Kortlægningen varetages af et eksternt konsulentfirma. Under procesarbejdet med den egentlige kortlægning af IT-helpdesk funktioner og arbejdsgange, er der afdækket nye alternative muligheder for at indhente tilsvarende besparelser på anden vis, og samtidig bidrage til nye muligheder for lokal vækst.

Indstilling og beslutning

Kommunaldirektøren indstiller at Økonomi- og Planudvalget godkender indstillingen om ikke at konkurrenceudsætte, men i stedet igangsætte de i sagen beskrevne initiativer.

Økonomi- og Planudvalget den 17. juni 2014:

Godkendt.

Sagsfremstilling

Som et led i budgetforliget for budget 2014, vedtog Kommunalbestyrelsen en samlet Konkurrenceudsættelsespakke. Konkurrenceudsættelsespakken bestod af konkurrenceudsættelse af flere af Bornholms Regionskommunes serviceydelser, herunder den interne IT-helpdesk. (Besparelseskatalog nr. ØKE-T 6).

En konkurrenceudsættelse vil kunne medføre en nedgang i antallet af arbejdspladser på øen, idet det må forventes af de bud der gives på opgaven, vil være baseret på distancearbejde uden fysisk tilstedeværelse på Bornholms Regionskommune.

En satsning på øget offentligt og privat samarbejde (OPP), på It-området, vil omvendt kunne styrke det private erhvervsliv og samtidigt give Bornholms Regionskommune en indtægt.

Ved at understøtte lokal vækst, vil et øget samarbejde mellem det kommunale og de lokale erhvervsvirksomheder skabe et grundlag for udvikling af de privates It-kompetencer.

Et samarbejde der samtidig vil kunne give begge parter driftsfordele. Et konkret eksempel vil være, at man tilpasser og udnytter kommunens serverrum målrettet til, at understøtte de private leverandøres "backbone-udstyr". En rackskabspladskapacitet der kan udlejes, og derved tilvejebringer en større driftssikkerhed og stabilitet for det private erhvervsliv og deres kunder.

En satsning på øget offentligt og privat samarbejde vil skabe en ny platform for vidensdeling, et uddannelsessamarbejde, herunder sikre uddannelse af elever, samt samarbejde om fælles serviceaftaler med underleverandører være beslægtede områder for samarbejde der kan skabe grundlag for besparelser.

Faktuelt er der tilkendegivelser fra to større bornholmske IT-virksomheder, der begge er meget positiv og gerne vil medvirke til et udvidet samarbejde som beskrevet.

Økonomiske konsekvenser

Den økonomiske besparelse indhentes ved en reduktion af It- og digitaliserings budget.

- For 2014, besparelse på kr. 28.000 (dækning af de afholdte konsulenttimer)
- 2015 og frem, besparelse på ca. kr. 250.000 (årlig driftsbesparelse)

Budgetbesparelserne indhentes således gennem indtægter som anslået:

- Forventet årlig indtægt på udlejning af tre rackskabe kr. 148.000
- Forventet mindre udgift ved omlægning/salg af specialist kompetencer kr. 48.000
- Forventet mindre udgift ved omlægning/køb af "hands on" ydelser kr. 50.000

Supplerende sagsfremstilling og/eller Administrativ tilføjelse

Klik her for at skrive tilføjelse

Punkt 27: Borgerinddragelse via dialogmøder

Bilag

Strategi for borgerinddragelse

Politik for borgerinddragelse

Åbent punkt

27 Borgerinddragelse via dialogmøder

00.15.02G01-0019

Behandling	Mødedato	Åbent punkt	Lukket punkt
Økonomi- og Planudvalget	17-06-2014	27	

Hvem beslutter

Økonomi- og Planudvalget beslutter

Resumé

Udvalget skal på baggrund af en drøftelse af de igangværende og kommende politiske processer udvælge en af processerne som emne for et borgerdialogmøde. Udvalget har derudover mulighed for at foreslå emner af tværgående karakter til møderne der forestås af Økonomi- og Planudvalget.

Indstilling og beslutning

Der indstilles til udvalget, at udvalget udpeger 1 til 2 specifikke emner der har aktuel politisk interesse for udvalget. Endvidere indstilles der til, at udvalget udpeger et eller flere emneområder der egner sig til tværgående "Ø-debat" udfra aktuelle problemstillinger der er politisk og samfundsmæssigt udfordrende.

Økonomi- og Planudvalget den 17. juni 2014:

Drøftet.

Sagsfremstilling

Demokratigruppen besluttede på mødet den 14. maj 2014, at sætte to punkter på dagsordenen vedrørende regionskommunens borgerinddragelsesindsats; dette punkt om borgerdialogmøder og et andet om borgerpanelundersøgelser.

Demokratigruppen besluttede på mødet at indsatserne på borgerinddragelsesområdet skulle knyttes tættere til udvalgenes arbejde, og dermed tættere til konkrete politiske processer. Demokratigruppen besluttede derudover, at der i den resterende projektperiode gennemføres 2 borgerdialogmøder med tværgående emner, samt 5 borgermøder med mere specifikke emner indenfor de enkelte udvalgs politikområder. Det betyder, at Økonomi- og Planudvalget forestår afholdelse af de to tværgående borgerdialogmøder, og at udvalgene udvælger (mindst) et emne til et borgerdialogmøde inden for udvalgets område.

Udvalget skal på baggrund af en drøftelse af de igangværende og kommende politiske processer udvælge en af processerne som emne for et borgerdialogmøde. Det skal endvidere drøftes hvordan borgernes input kan anvendes i den valgte proces.

Udvalget har derudover mulighed for at foreslå emner af tværgående karakter til møderne der forestås af Økonomi- og Planudvalget.

Udvalgets drøftelser og valg af proces fremlægges af udvalgsformanden på Demokratigruppens møde 19. august 2014. Dialogmøderne skal være afholdt senest 30. april 2015.

Bilag: Politik & Strategi

Punkt 28: Anvendelse af borgerpanelundersøgelser

Bilag

Borgerpanel om BRK Image og omdømme

Borgerpanel om frivillighed

Borgerpanel om færgebetjening

Borgerpanel om BRK kommunikation og information

Åbent punkt

28 Anvendelse af borgerpanelundersøgelser

00.15.02G01-0021

Behandling	Mødedato	Åbent punkt	Lukket punkt
Økonomi- og Planudvalget	17-06-2014	28	

Hvem beslutter

Økonomi- og Planudvalget beslutter

Resumé

Demokratigruppen besluttede på mødet den 14. maj 2014, at sætte to punkter på dagsordenen vedrørende regionskommunens borgerinddragelsesindsats; dette punkt om borgerpanelundersøgelser og et andet om borgerdialogmøder. Udvalget skal dels drøfte borgerpanelundersøgelserne der allerede er gennemført for at afdække om potentialet i materialet kan udnyttes bedre. Og dels "brainstorme" på ny emner, der kan være interessante, at høre borgerpanelet om.

Indstilling og beslutning

Der indstilles til udvalget, at udvalget drøfter borgerpanelundersøgelserne og beskriver forslag til nye emneområder, der lægges op til Demokratigruppen at arbejde videre med på mødet den 19. august 2014.

Økonomi- og Planudvalget den 17. juni 2014:
Drøftet.

Sagsfremstilling

Borgerpanelet består af knapt 900 bornholmere, der bliver spurgt til råds om forskellige emner. Borgerpanelet er rådgivende, og giver vigtigt input til både beslutningsprocesserne i kommunalbestyrelsen, og til idéudviklingen politisk såvel som administrativt.

Der er på nuværende tidspunkt gennemført fire borgerpanelundersøgelser i Bornholms Regionskommune. Emnerne for undersøgelserne har været:

- Image og omdømme (2011)
- Frivillighed (2012)
- Færgebetjening (2013)
- Kommunikation og information (2014)

Demokratigruppen besluttede på mødet den 14. maj, at udvalgene på førstkommende møde dels skal drøfte borgerpanelundersøgelserne der allerede er gennemført for at afdække om potentialet i materialet kan udnyttes bedre. Og dels "brainstorme" på ny emner, der kan være interessante, at høre borgerpanelet om.

I forhold til de allerede gennemførte undersøgelser er det udvalgets opgave, at gennemgå de enkelte undersøgelser med henblik på både at drøfte borgernes holdninger og ideer, med henblik på at vurdere i hvilken udstrækning udvalget kan igangsætte initiativer, der kan imødekomme ønsker eller ideer fra undersøgelse.

I forhold til brainstorm på emner til kommende undersøgelser er det centralt at holde sig for øje, at emner til borgerpanelundersøgelser skal være generelle. Det betyder, at emnerne skal være af relevans for alle panelets medlemmer uanset alder, beskæftigelse, uddannelsesniveau og geografiske tilhørsforhold på Bornholm. Muligheden for at gøre brug af borgerpanelet i forbindelse med dialogmøder foreslås drøftet samtidig med fastsættelse af datoer og temaer for dialogmøderne på demokratigruppens møde 19. august 2014.

Punkt 29: Anmodning om forlængelse af bankgaranti til Fonden Bornholms Lakseklækkeri

Bilag

Anmodning om garanti og tilskud samt svar på spørgsmål

2014-budget for Lakseklækkeriet

Åbent punkt

29 Anmodning om forlængelse af bankgaranti til Fonden Bornholms Lakseklækkeri

24.04.00Ø40-0004

Behandling	Mødedato	Åbent punkt	Lukket punkt
Erhvervs- og Beskæftigelsesudvalget	04-06-2014	13	
Økonomi- og Planudvalget	17-06-2014	29	

Hvem beslutter

Erhvervs- og Beskæftigelsesudvalget indstiller
Økonomi- og Planudvalget beslutter

Resumé

Bestyrelsen for Bornholms Lakseklækkeri har ansøgt om dels en forlængelse af kommunens garantistillelse overfor banken på kr. 500.000 og dels om kr. 400.000 til ansættelse af en konsulent i seks måneder til udarbejdelse af et beslutningsgrundlag om fremtiden for Bornholms Lakseklækkeri.

Indstilling og beslutning

Kommunaldirektøren indstiller sagen til drøftelse med henblik på mulig anbefaling overfor Økonomi- og Planudvalget.

Erhvervs- og Beskæftigelsesudvalget den 4. juni 2014:

Det anbefales, at underskudsgarantien forlænges til den 31. december 2014, at der opfordres til at afsøge nye samarbejdsmuligheder, og at spørgsmålet om tilskud genoptages i forbindelse med behandlingen af budget 2015.

Økonomi- og Planudvalget den 17. juni 2014:

Erhvervs- og Beskæftigelsesudvalgets indstilling anbefales til kommunalbestyrelsen godkendelse.

Sagsfremstilling

Bestyrelsen for Fonden for Bornholms Lakseklækkeri har i brev af 15. maj 2014 anmodet om

- At Bornholms Regionskommune yder en underskudsdekning på kr. 500.000 indtil den 31. december 2014 og
- At Bornholms regionskommune giver et tilskud på kr. 400.000 i forbindelse med ansættelse af en konsulent i en tidsbegrænset periode på seks måneder.

Bestyrelsen oplyser, at konsulentens opgave skal være at tilvejebringe et gennemarbejdet materiale, som kan være beslutningsgrundlaget for Bornholms Lakseklækkeris fremtid.

Bestyrelsen påpeger i sin henvendelse, at det har været vanskeligt at skabe et økonomisk fundament for at sikre en stabil drift. Lakseklækkeriet har i 2013 reduceret i medarbejderstaben og har sagt farvel til sin daglige leder. Som følge heraf, har bestyrelsesformanden overtaget ledelsen, men har ikke formået at tiltrække nye aktiviteter til stedet.

De nuværende aktiviteter i Lakseklækkeriet kan sammenfattes til flg. fire områder:

- 1) Indsamling af data fra torsk, der forestås af DTU
- 2) Forskning og undervisning, der varetages København Universitet af Kurt Buchmann frsa
- 3) Produktion af Put and Take-fisk
- 4) Samt projekt "Profish"

Til varetagelse af disse opgaver er der ansat to teknikere, der kender Lakseklækkeriets udstyr og formåen til mindste detalje.

Bestyrelsen ser store muligheder i den seneste satsning på Havbrug udenfor Nexø. Men da der i første omgang kun er udsat et forsøgsbur, hvor resultaterne først ventes indsamlet ultimo 2014, er det ikke muligt på nuværende tidspunkt at sandsynliggøre en aktivitet for Lakseklækkeriet på dette grundlag. Men som bestyrelsen skriver: "Der er investeret mange penge i projektet, og de penge er investeret med henblik på at havebruget skal blive en succes. Bliver det en succes, vil det have afgørende betydning for klækkeriet".

Økonomiske konsekvenser

Likviditetsbehovet for 2014 viser et kassekreditbehov på max. Kr. 768.834. Bestyrelsen understreger, der kan opstå et uventet behov for ekstra kapital, fx ved nedbrud på pumper eller lignende, og at det er derfor, de søger om en garanti overfor banken på op til kr. 1.000.000.

Lakseklækkeriet havde indtil udgangen af 2013 et kreditmaksimum på kr. 1.000.000. Heraf garanterede kommunen for de yderste kr. 500.000, mens banken har risikoen for de første 500.000 kr. Regionskommunens garanti udløb ved udgangen af 2013.

Regionskommunens risiko er at tabe de penge, der bliver trukket på kassekreditten ud over de første 500.000 kr., som banken står inden for – såfremt Lakseklækkeriet lukker. Midlerne har tidligere været indregnet under kommunens erhvervsfremmepulje. Da denne pulje er opbrugt, vil et træk skulle tages af kommunens kassebeholdning.

Ved en lukning af Lakseklækkeriet, er det Regionskommunen, der som ejer af bygningerne, står med aktiverne og vil kunne sætte bygningerne til salg.

Hvis Erhvervs- og beskæftigelsesudvalget vælger at indstille et beløb til brug for udarbejdelse af et beslutningsgrundlag for Lakseklækkeriets fremtid, vil disse penge skulle tages fra kommunens kassebeholdning, da erhvervsfremmekontoen er disponeret for 2014.

Vurdering

Da det tidligere Økonomi- og Erhvervsudvalg ved sit møde 23. januar 2013 besluttede at forlænge underskudsgarantien for et evt. træk på kassekreditten på beløb over kr. 500.000 og op til 1 mio. kr. skete det ud fra en samlet vurdering om, at det ville være fornuftigt at sikre Lakseklækkeriets drift i 2013, mens mulighederne for at realisere opdræt i havebure omkring Bornholm blev undersøgt.

Disse muligheder er ikke undersøgt til bunds. Og det er reelt ud fra samme argumentation, at det kan være fornuftigt at sikre Lakseklækkeriets drift i 2014, mens disse muligheder nærmere undersøges.

Det skal samtidig påpeges, at der gennem årene har været gjort flere forsøg på at skabe aktiviteter på lakseklækkeriet. Det seneste større projekt var et forsøg på at skabe aktiviteter via projektet "Baltisk uddannelsescenter for Akvakultur", hvortil der samlet blev bevilget ca. 1,8 mio. kr. fra Vækstforums regionale udviklingsmidler og LAG Bornholm. Det kan derfor være vanskeligt at sandsynliggøre, at 400.000 kr. vil være fornuftigt at anvende til et nyt beslutningsgrundlag for Lakseklækkeriets fremtid.

Supplerende sagsfremstilling og/eller Administrativ tilføjelse

-

Punkt 30: Orientering fra formanden

Åbent møde

30 Orientering fra formanden

00.01.00G00-0040

Behandling	Mødedato	Åbent punkt	Lukket punkt
Økonomi- og Planudvalget	17-06-2014	30	

Økonomi- og Planudvalget den 17. juni 2014:
Orientering givet.

Punkt 31: Eventuell

Åbent punkt

31 Eventuelt

00.01.00G00-0040

Behandling	Mødedato	Åbent punkt	Lukket punkt
Økonomi- og Planudvalget	17-06-2014	31	

Økonomi- og Planudvalget den 17. juni 2014:
Intet.

Punkt 101: Lukket

Punkt 102: Lukket

Punkt 103: Lukket