

# **REFERAT Kommunalbestyrelsen 2018-2021 d. 29-06-2020**

**Mødedato** Mandag d. 29. juni 2020 kl. 00:00

**Mødested** kommunalbestyrelsessalen, Landemærket 26, Rønne

## Indholdsfortegnelse

Fraværende og bemærkninger til dagsorden.....	3
Status på De små børns Bornholm.....	5
Ændring af tidsplan for evaluering af Styrkede Læreplaner.....	10
Proces for revision af styrelsesvedtægten for Bornholms Regionskommunes skolevæsen.....	14
Tilbagebetaling af opkrævet elevbetaling på Kulturskolen.....	18
Projekt. Deleordning af lærlinge.....	22
Redegørelse samt tilbagekaldelse af lokalplanforslag 104 for et sommerhusområde i Boderne.....	25
Anlægsbevillinger til Strategisk udvikling af Rønne.....	29
Stigning i varmepriser fra RVV.....	35
Forlængelse af afdragsperiode for de kommunale havne.....	38
Orientering om status på ESCO fase 2, samt ændring af principper for energibesparende tiltag.....	42
Ligestillingsredegørelse 2020.....	47
Indikatorer på kommunalbestyrelsens visioner.....	53
Etniske nøgletal, status på andelen af ansatte med ikke-vestlig baggrund 2019.....	58
Samlet budgetopfølgning pr. 30. april 2020.....	63
Likviditetsoversigt pr. 31. maj 2020.....	74
Godkendelse af budget 2021 for de 17 kommunale almene plejeboliger på Nørremøllecentret samt Beretning nr. 37 og endelig godkendelse af regnskab 2019.....	78
Anlægsbevilling til trafiksikkerhedsarbejder - Udarbejdelse af analyser og forprojekter til større pro	84
Anlægsbevilling til trafiksikkerhedsarbejder - Øget tilsyn med vejarbejder.....	87
Anlægsbevilling til trafiksikkerhedsarbejder - Hastighedsdæmpende foranstaltninger på Sdr. Lande	90
Anlægsbevilling til trafiksikkerhedsarbejder - hastighedsdæmpende foranstaltninger ved Petersskol	93
Anlægsbevilling til trafiksikkerhedsarbejder - Hastighedsdæmpende foranstaltninger omkring Sydb	96
Anlægsbevillinger til selvejende haller 2020.....	99
Orientering fra formanden.....	104

## **Punkt 1: Fraværende og bemærkninger til dagsorden**

Åbent punkt

## **1 Fraværende og bemærkninger til dagsorden**

00.01.00P35-0098

<b>Behandling</b>	<b>Mødedato</b>	<b>Åbent punkt</b>	<b>Lukket punkt</b>
Kommunalbestyrelsen	29-06-2020	1	

### **Fraværende**

Maike Fiil, Sabine Nicoline Lyngberg, Niclas Fick, Marian Fromseier Kjærgaard, Carsen Scheibye, Brian Kofoed, Lars Randorff Nørgaard

### **Bemærkninger til dagsordenen**

Carsten Hæstrup er indkaldt som suppleant for Maike Fiil.

Jørn Westh er indkaldt som suppleant for Sabine Nicoline Lyngberg.

Mikael Benzon er indkaldt som suppleant for Niclas Fick.

Per Ole Petersen er indkaldt som suppleant for Maria Fromseier Kjærgaard.

Michael Hendriksen er indkaldt som suppleant for Carsten Scheibye.

Jens Haagensen er indkaldt som suppleant for Brian Kofoed.

Det blev vurderet, hvorvidt Carsten Hæstrup er inhabil under behandling af punkt 24.

For stemte 16: liste Ø, F, A, V

Imod stemte 6: liste K, O, W

Carsten Hæstrup blev erklæret inhabil.

## **Punkt 2: Status på De små børns Bornholm**

### **Bilag**

Bilag 1 - Milepælsplan DSBB

Åbent punkt

## 2 Status på De små børns Bornholm

00.16.02P20-0008

Behandling	Mødedato	Åbent punkt	Lukket punkt
Børne- og Skoleudvalget	02-06-2020	7	
Kommunalbestyrelsen	29-06-2020	2	

### Hvem beslutter

Børne- og Skoleudvalget indstiller  
Kommunalbestyrelsen beslutter

### Resumé

Programorganiseringen af De små Børns Bornholm er på plads, og første styregruppemøde afholdes d. 8. juni 2020, hvor blandt andet kommunikationsplanen for programmet behandles.

Udbruddet af Covid-19 har gjort det nødvendigt at udføre enkelte aktiviteter anderledes end planlagt, men overordnet følger programmet den oprindelige plan, selvom der har været mindre forskydninger, som dog ikke får konsekvenser for indeværende års milepæle.

Programmet vil rapportere om fremdrift og resultater til Børne- og Skoleudvalget i samme omfang og hyppighed som til Egmont Fonden, hvor der tages afsæt i milepæls- og kommunikationsplan som er aftalt med Egmont Fonden.

### Indstilling og beslutning

Servicedirektøren indstiller, at

- Orienteringen tages til efterretning.

Børne- og Skoleudvalget den 2. juni 2020:  
Taget til efterretning.

Kommunalbestyrelsen den 29. juni 2020:  
Taget til efterretning.

### Sagsfremstilling

Børne- og Skoleudvalget blev d. 7. januar 2020 orienteret om Egmont Fondens godkendelse af ansøgningen for De små børns Bornholm og dermed opstarten af De små børns Bornholms programindsats pr. 1. januar 2020. I orienteringen fremgik det også, at udvalget ville blive præsenteret for en nærmere beskrivelse af programorganisationen samt for en konkretisering af, hvordan den løbende kommunikation om programmets fremdrift og resultater vil ske, herunder orientering af politiske udvalg.

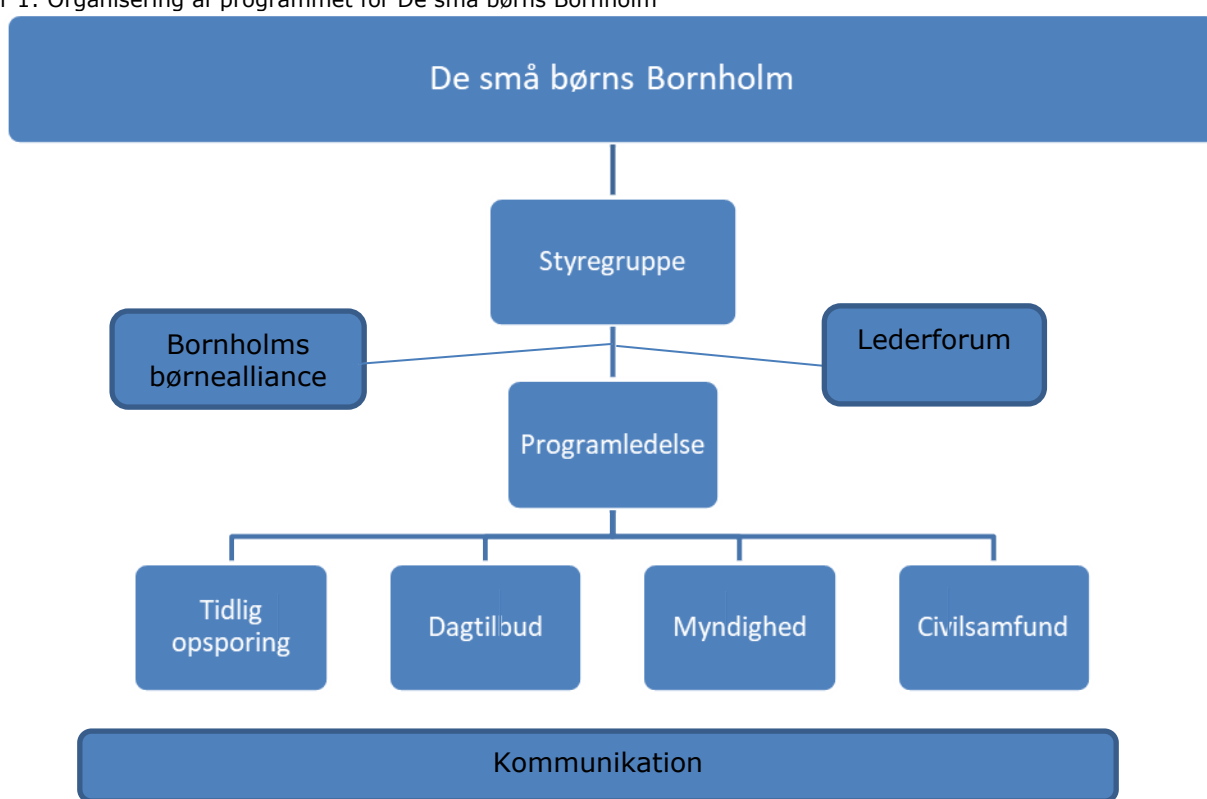
Det er ligeledes hensigtsmæssigt at orientere om status samt konsekvenserne for programmet som følge af Covid-19.

*Programmets organisation*

De små børns Bornholm er en kompleks størrelse, og det afspejler organiseringen også. På den ene side skal organiseringen omfatte mange forskellige stemmer, interesser og fagligheder samt inddrage og involvere civilsamfund, borgere og de forskellige fagpersoner på tværs af kommune og region, som har en daglig kontakt med småbørn eller deres forældre. På den anden side kan organiseringen blive så tung, at den mister både værdi og pondus, så den ender med at bremse, spænde ben og modvirke programmets naturlige flow.

Organiseringen forsøger at afspejle denne forståelse ved at begrænse interne forståelser og ideer, og lade de relevante aktører få en indflydelse på deres bidrag, aktivitet og handlemuligheder. Det betyder helt konkret, at de forskellige grupper, der repræsenterer programmet ved første lejlighed får mulighed for at påvirke og definere deres præcise rolle ind i programmet. Den overordnede organisering ses i figur 1, og den faglige programleder er tiltrådt pr. 1. marts 2020.

Figur 1: Organisering af programmet for De små børns Bornholm



Programledelsen planlægger og leder programmet. Det er programledelsens ansvar, at programmets milepæle løses inden for aftalt tid, kvaliteter og ressourcer og sikre fremdrift og resultater. Derudover rapporterer de til styregruppen, foreslår løsninger og ændringer hvis nødvendigt og gør styregruppen opmærksom på et hvert forhold, der kan have negativ indflydelse på programmets muligheder for at overholde aftalte rammer.

Lederforum har funktion af projektsupport og oprettes som et bindende led til de forskellige faggrupper, der er involveret i programmet. Lederforum har ansvaret for at motivere og informere om projektet.

Styregruppen skal primært sikre forankring i organisationen og give programgruppen mandat til at gennemføre programmet. Derudover bidrager styregruppen med at skaffe ressourcer,

rydde vejen i organisationen, give programmet opbakning, træffe overordnede beslutninger og sikre, at de står ved magt og legitimere projektet i og uden for organisationen. Første møde i styregruppen afholdes d. 8. juni, hvor blandt andet kommunikationsplanen for programmet behandles.

Bornholms børnealliance er en stærk referencegruppe med led ud i det bornholmske liv og civilsamfund. Børnealliancen skal blandt andet kvalificere materialer og ideer og rådgive programledelsen. Derudover skal de informere om programmet og sikre kendskab og forankring i lokalsamfundet og landsplan.

#### *Status på tidsplan og konsekvenser for projektet på grund af Covid-19*

Overordnet følger programmet den oprindelig plan, der blev fremlagt i forbindelse med ansøgningen til Egmont Fonden, og det forventes også fremadrettet. Der har været mindre forskydninger, som ikke får konsekvenser for indeværende års milepæle. Dog vil samfundsviklingen med fysik distancering, social tilbageholdenhed og skærpede retningslinjer i forhold til den normale arbejdsdag naturligvis påvirke et program som De små børn Bornholm, der er i høj grad involverer fysisk kontakt mellem borgere, fagpersoner og civilaktører.

Programledelsen har valgt at gå til udfordringen med Covid-19 med det udgangspunkt, at det også giver nye muligheder til at tænke den måde, vi ser på og arbejder med børn og børnefamiliers trivsel.

Ifølge tidsplanen for De små børns Bornholm skal en lang række af indsatserne først starte op til januar 2021, hvorfor det første år er sat af til modning af organisationen og Bornholm som samfund, opkvalificering af personale samt udvikling og planlægning af de specifikke indsatser, så det omfangsrige og komplicerede program kan spille sammen på bedste måde. Allerede fra opstarten af programmet i januar har det dog været programledelsens ambition, at udvalgte indsatser kunne starte i løbet af 2020.

I flere af sporene var der derfor planlagt uddannelsesforløb, udviklingsmøder og pilotafprøving hen over foråret. Disse er i nogen grad aflyst og står på hold med forhåbentlig opstart i efteråret. Programledelsen er i løbende dialog med forskellige aktører, som bidrager ind i programmet i form af undervisning, digitale redskaber og lignende for at sikre opstart af de forskellige elementer, så snart myndighederne giver grønt lys.

På sidelinjen arbejder programledelsen, relevante fagledere og Social Udviklingscenter SUS på at forberede og udvikle de steder, hvor det er muligt, så programmet ikke bliver forsinket. Langt de fleste ting kan afvikles via Skype, mail og telefon. Det betyder, at programmet i princippet er klar til at starte nogle indsatser op allerede i år, hvis det bliver fysisk muligt. Andre skal af strategiske overvejelser først startes op til foråret 2021, da der er risiko for at overbelastning af medarbejdere og organisation ved at "overimplementere" nye tilgange, samarbejder og arbejdsgange.

Det bedste overblik over programmets nuværende forløb findes i den vedlagte milepælsplan, som er i bilag 1.

#### *Rapportering på programmets fremdrift og resultater*

Programmet er underlagt helt faste rammer for rapportering af fremdrift og resultat fra Egmont Fonden, som følges og afholdes. Det vil sige, at programmet rapporterer fremdrift og resultater på samme måde, der blev gjort i forprojektet; der aflægges statusopdateringer med afsæt i milepæls- og kommunikationsplanen på baggrund af de udbetalinger, som programmet

skal modtage løbende af Egmont Fonden. Ved særlige tilfælde som får uhåndterlige konsekvenser underrettes Egmont Fonden ad hoc.

Programledelsen arbejder i skrivende stund med en kommunikationsplan, der i overordnede træk præsenteres til første styregruppemøde den 8. juni 2020. Her vil der være justeringer, hvor de borgerinddragende kommunikationsaktiviteter, som blandt andet var tænkt i sammenhæng med Folkemødet og andre større arrangementer på Bornholm i løbet af sommeren og efteråret, gentænkes som aktiviteter i en kommunikationsindsats, der i højere grad inddrager digitale kommunikationskanaler og -formater.

Programledelsen anbefaler, at det politiske niveau fremadrettet orienteres i samme omfang som beskrevet til Egmont Fonden.

### **Økonomiske konsekvenser**

-

### **Supplerende sagsfremstilling**

-

## **Punkt 3: Ændring af tidsplan for evaluering af Styrkede Læreplaner**

### **Bilag**

Bilag 1 Udsættelse af evaluering af Styrkede Læreplan

Åbent punkt

### **3 Ændring af tidsplan for evaluering af Styrkede Læreplaner**

28.09.04P00-0001

<b>Behandling</b>	<b>Mødedato</b>	<b>Åbent punkt</b>	<b>Lukket punkt</b>
Børne- og Skoleudvalget	02-06-2020	8	
Kommunalbestyrelsen	29-06-2020	3	

#### **Hvem beslutter**

Børne- og Skoleudvalget indstiller

Kommunalbestyrelsen beslutter

#### **Resumé**

Med udgangspunkt i Dagtilbudsloven skal daginstitutioner have evalueret den Styrkede Læreplan i løbet af juli 2020. Udbruddet af Covid-19 har betydet, at Børne- og Undervisningsministeriet har givet kommunalbestyrelserne mulighed for at udskyde netop evalueringen af læreplaner.

Da det endnu er uvist med hvilken hastighed de nuværende retningslinjer fra Sundhedsstyrelsen bliver ophævet, er det umuligt at vurdere ny startdato og slutdato for efterfølgende evaluering af de Styrkede Læreplaner. Et forsigtigt skøn kunne være at processen kan genstartes efter sommerferien 2020, og evalueringen vil da være gennemført inden sommerferien 2021.

#### **Indstilling og beslutning**

Servicedirektøren indstiller, at

- Den ændrede tidsplan for evaluering af Styrkede Læreplaner godkendes

Børne- og Skoleudvalget den 2. juni 2020:

Anbefales

Kommunalbestyrelsen den 29. juni 2020:

Godkendt.

#### **Sagsfremstilling**

Med udgangspunkt i Dagtilbudsloven skal daginstitutioner have evalueret den Styrkede Læreplan i løbet af juli 2020. Udbruddet af Covid-19 har betydet, at Børne- og Undervisningsministeriet har givet kommunalbestyrelserne mulighed for at udskyde eks. evalueringen af læreplaner. Yderligere oplysninger om evalueringen af de Styrkede Læreplaner findes i bilag 1.

#### *Styrkede Læreplaner*

Alle dagtilbud i Danmark skal arbejde med børns læring med udgangspunkt i en pædagogisk læreplan, og som en del af den pædagogiske læreplan skal hvert dagtilbud opstille mål for børns læring inden for nogle centralt temaer:

- Alsidig personlig udvikling
- Social Udvikling
- Kommunikation og sprog
- Krop, sanser og bevægelse
- Natur, udeliv og science
- Kultur, æstetik og fællesskab

For yderligere viden om den Styrkede Læreplan henvises til [https://emu.dk/sites/default/files/2020-03/7044%20SPL%20Den\\_styrkede\\_paedagogiske\\_laereplan\\_21\\_WEB.pdf](https://emu.dk/sites/default/files/2020-03/7044%20SPL%20Den_styrkede_paedagogiske_laereplan_21_WEB.pdf)

### *Årsager til forsinkelsen*

Sundhedsstyrelsens retningslinjer i forhold til dagtilbud betyder, at evalueringen af de Styrkede Læreplaner vil blive forsinket af følgende årsager:

1. *Forældreinddragelse*: Samarbejdet med forældre, forældreråd og bestyrelse om udarbejdelse af Styrkede Læreplaner er et af kravene i Dagtilbudsloven. Det har under omstændighederne ikke været muligt at mødes systematisk og fysisk for at skabe det nødvendige rum for den inddragende proces
2. *Udarbejdelse*: Udarbejdelsen af dokumentet er udfordret, da praksis i den forgangne Covid-19 periode ikke har givet mulighed for at skabe samspil mellem udarbejdelse og implementering. Dette begrundes med, at den nuværende hverdag ikke ligner den normale hverdag, og derfor ikke understøtter de nødvendige forandringsprocesser
3. *Møder*: Det har på grund af de nye retningslinjer ikke været muligt at afholde de møder i de professionelle læringsfællesskaber, hverken internt eller på tværs af hus
4. *Uddannelse*: Uddannelsen af medhjælper og pædagogiske assistenter var knapt kommet i gang, før disse blev aflyst. Denne uddannelse skulle have kørt indtil juni 2020
5. *Ny opstart af processen*: En ny opstart af implementeringsprocessen vil tage tid. Medarbejdere og forældre vil have behov for at få genopfrisket den eksisterende viden, og der vil være behov for tværfaglige møder, der igen skal justeres og tilpasses de nye tidsperspektiver

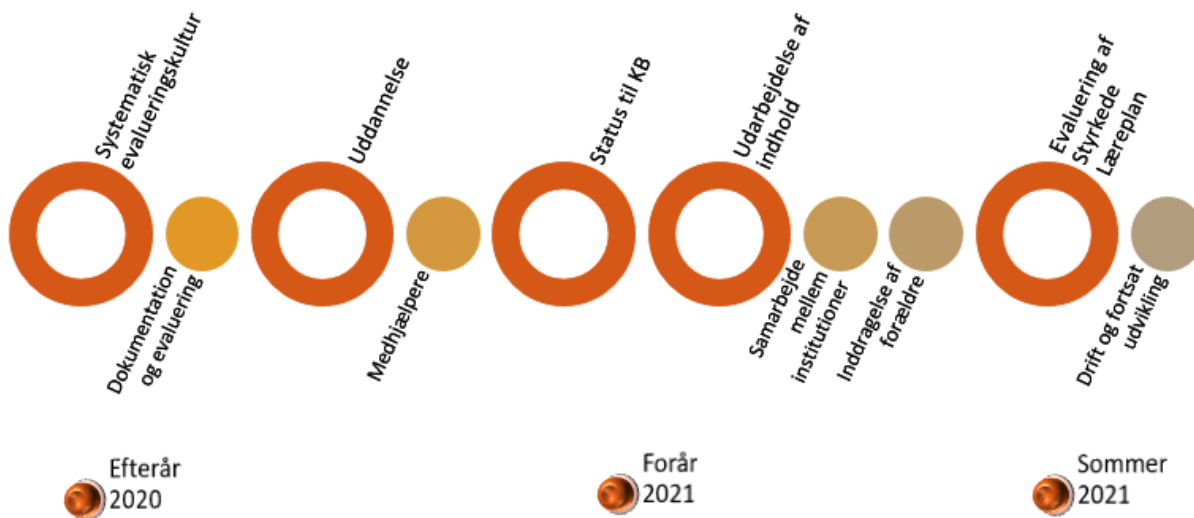
### *Ny tidsplan*

Da det endnu er uvist med hvilken hastighed de nuværende retningslinjer fra Sundhedsstyrelsen bliver ophævet, er det umuligt at vurdere ny startdato og slutdato for efterfølgende evaluering af de Styrkede Læreplaner for Dagtilbud Bornholm. Et forsigtigt skøn kunne være at processen kan genstartes efter sommerferien 2020.

Det vurderes, at den samlede proces kan tage 12 måneder fra ophævelsen af nuværende retningslinjer. Figur 1 viser den nye plan, hvor evalueringen af den Styrkede Læreplan forventes afsluttet sommeren 2021. Planen er naturligvis afhængig af ophævelsen af de nuværende retningslinjer.

Der i planen indarbejdet en statusbeskrivelse til Børne- og Skoleudvalget samt Kommunalbestyrelsen efter 6 måneder.

Figur 1: Revideret tidsplan for evaluering af Styrkede Læreplaner



### Økonomiske konsekvenser

-

### Supplerende sagsfremstilling

-

## **Punkt 4: Proces for revision af styrelsesvedtægten for Bornholms Regionskommunes skolevæsen**

Åbent punkt

## 4 Proces for revision af styrelsesvedtægten for Bornholms Regionskommunes skolevæsen

17.01.00P24-0004

Behandling	Mødedato	Åbent punkt	Lukket punkt
Børne- og Skoleudvalget	02-06-2020	18	
Kommunalbestyrelsen	29-06-2020	4	

### Hvem beslutter

Børne- og Skoleudvalget indstiller  
Kommunalbestyrelsen beslutter

### Resumé

Administrationen lægger op til en generel revision af den eksisterende styrelsesvedtægt for Bornholms Regionskommunes skolevæsen, så den svarer til de nuværende forhold på skoleområdet. En tids- og procesplan for arbejdet forelægges til politisk behandling.

### Indstilling og beslutning

Servicedirektøren indstiller,

- At tids- og procesplanen for revision af styrelsesvedtægten for Bornholms Regionskommunes skolevæsen godkendes

Børne- og Skoleudvalget den 5. maj 2020:

Punktet udsættes, idet udvalget ønsker en kortere procesplan forelagt på junimødet.

Servicedirektøren indstiller,

- At tids- og procesplanen for revision af styrelsesvedtægten for Bornholms Regionskommunes skolevæsen godkendes

Børne- og Skoleudvalget den 2. juni 2020:

Anbefales

Kommunalbestyrelsen den 29. juni 2020:

Godkendt.

### Sagsfremstilling

På baggrund af det seneste arbejde i skoleadministrationen lægges op til en generel revision af den eksisterende styrelsesvedtægt for de bornholmske folkeskoler, så det sikres, at styrelsesvedtægten svarer til de nuværende forhold på området. Hensigten er, at styrelsesvedtægten efter revisionen er mere tydelig omkring centrale styringselementer, der vil sikre en lettere anvendelse af styrelsesvedtægten som styringsredskab for såvel de enkelte skoler som for den centrale administration.

Den kommunale styrelsesvedtægt for folkeskolen er funderet i folkeskolelovens § 41, der bestemmer, at kommunalbestyrelsen skal udarbejde en vedtægt for styrelsen af kommunens skolevæsen. Skolestyrelsesvedtægten med bilag er således de lokale rammer for skolens virksomhed, skolebestyrelsens kompetence og skolelederens handlemuligheder.

Administrationen har udarbejdet nedenstående procesplan for en revision af den gældende styrelsesvedtægt for Bornholms Regionskommunes skolevæsen. Tids- og procesplanen forelægges til politisk behandling.

<b>Overordnet tids- og procesplan for revision af styrelsesvedtægten for Bornholms Regionskommunes skolevæsen</b>		
2020	<i>5. maj</i>	Børne- og Skoleudvalget behandler tids- og procesplan for revision af styrelsesvedtægten.
	<i>28. maj</i>	Kommunalbestyrelsen behandler tids- og procesplan for revision af styrelsesvedtægten.
	<i>Ultimo august</i>	Tids- og procesplanen for revision af styrelsesvedtægten forelægges på et skole- og mellemlidermøde
	<i>Medio september</i>	Tids- og procesplanen for revision af styrelsesvedtægten forelægges i CenterMED
	<i>August - december</i>	Det konkrete arbejde med revisionen af styrelsesvedtægten pågår.
2021	<i>Primo januar</i>	Børne- og Skoleudvalget behandler forslag til styrelsesvedtægt.
	<i>Ultimo januar</i>	Kommunalbestyrelsen behandler forslag til styrelsesvedtægt, som sendes i høring i skolebestyrelser og til drøftelse i CenterMED.
	<i>Medio marts</i>	Høringsfrist
	<i>Primo april</i>	Samrådet for Bornholms Regionskommunes skolevæsen behandler høringssvar og forslag til styrelsesvedtægt.
	<i>Primo maj</i>	Børne- og Skoleudvalget behandler høringssvar og forslag til styrelsesvedtægt.
	<i>Ultimo maj</i>	Kommunalbestyrelsen behandler høringssvar og forslag til styrelsesvedtægt.

## Økonomiske konsekvenser

-

## Supplerende sagsfremstilling til Børne- og Skoleudvalgets møde den 2. juni 2020:

I overensstemmelse med Børne- og Skoleudvalgets beslutning den 5. maj 2020, har administrationen udarbejdet en revideret tids- og procesplan, som forelægges til politisk godkendelse:

<b>Overordnet tids- og procesplan for revision af styrelsesvedtægten for Bornholms Regionskommunes skolevæsen</b>		
2020	<i>2. juni</i>	Børne- og Skoleudvalget behandler tids- og procesplan for revision af styrelsesvedtægten.
	<i>25. juni</i>	Kommunalbestyrelsen behandler tids- og procesplan for revision af styrelsesvedtægten.
	<i>Medio august</i>	Tids- og procesplanen for revision af styrelsesvedtægten forelægges på et skole- og mellemlidermøde
	<i>8. september</i>	Tids- og procesplanen for revision af styrelsesvedtægten forelægges i CenterMED
	<i>August - november</i>	Det konkrete arbejde med revisionen af styrelsesvedtægten pågår.
	<i>1. december</i>	Børne- og Skoleudvalget behandler forslag til styrelsesvedtægt.
	<i>17. december</i>	Kommunalbestyrelsen behandler forslag til styrelsesvedtægt, som sendes i høring i skolebestyrelser og til drøftelse i CenterMED.
2021	<i>Primo februar</i>	Høringsfrist
	<i>Primo marts</i>	Samrådet for Bornholms Regionskommunes skolevæsen behandler høringssvar og forslag til styrelsesvedtægt.
	<i>Primo april</i>	Børne- og Skoleudvalget behandler høringssvar og forslag til styrelsesvedtægt.
	<i>Ultimo april</i>	Kommunalbestyrelsen behandler høringssvar og forslag til styrelsesvedtægt.

## **Punkt 5: Tilbagebetaling af opkrævet elevbetaling på Kulturskolen**

### **Bilag**

Brev fra Kulturministeren af 4. maj 2020

Åbent punkt

## 5 Tilbagebetaling af opkrævet elevbetaling på Kulturskolen

20.07.04Ø36-0001

Behandling	Mødedato	Åbent punkt	Lukket punkt
Økonomi-, Erhvervs- og Planudvalget	09-06-2020	12	
Kommunalbestyrelsen	29-06-2020	5	

### Hvem beslutter

Job-, Udviklings- og Fritidsudvalget indstiller  
Økonomi-, Erhvervs- og Planudvalget indstiller  
Kommunalbestyrelsen beslutter

### Resumé

Kommunernes Landsforening (KL) har anmodet Kulturministeriet om en udmelding vedrørende brugerbetalingen på musik- og kulturskolerne under Covid19-nedlukningen. Kulturministeren meddeler nu, at kommunerne ikke har pligt til at betale opkrævet brugerbetaling tilbage til forældrene. Men hun opfordrer kommunerne til at gøre det og ligeledes understøtte institutionerne i denne ekstraordinære situation. Der skal nu tages politisk stilling til, om elevbetalingen på Bornholms Kulturskole opkrævet under nedlukningen skal refunderes. I perioden 11. marts - 8. juni beløber Kulturskolens samlede elevbetaling sig til 294.000 kr. Det skal dog forventes, at BRK selv skal finansiere udgiften ved en refundering af brugerbetalingen.

### Indstilling og beslutning

Koncerndirektøren indstiller at

- der ikke sker en refundering af elevbetalingen på Bornholms Kulturskole opkrævet i nedlukningsperioden d. 11. marts – 8. juni på i alt 294.000 kr.

Job-, Udviklings- og Fritidsudvalget den 3. juni 2020:

Udvalget anbefaler at der ikke sker en refundering af elevbetalingen. René Danielsson kan ikke medvirke, idet han gerne vil bevillige 50.000,00 kr. af de frie midler.

Økonomi-, Erhvervs- og Planudvalget den 9. juni 2020:

Job-, Udviklings- og Fritidsudvalget indstilling anbefales.

Linda Kofoed Persson kan ikke medvirke, idet hun gerne vil bevillige 50.000,00 kr. af de frie midler.

Kommunalbestyrelsen den 29. juni 2020:

For stemte 17 liste Ø, A, K, V og W

Imod stemte 5 liste O og F.

Indstillingen er godkendt.

Liste F og O kan ikke medvirke, idet de gerne vil bevillige 50.000 kr. af de frie midler.

## Sagsfremstilling

Kommunernes Landsforening (KL) har anmodet Kulturministeriet om at få en afklaring på om elevbetaling til musik- og kulturskoler under Covid19-nedlukningen skal tilbagebetales eller om den kan opfattes som "samfundsbidrag" i lighed med betaling til dagtilbud, SFO'er mv.

Kulturministeren udmelder nu, at kommunerne ikke har pligt til at tilbagebetale forældrebetalingen i perioden, hvor musik- og kulturskolerne er lukkede. Dog opfordrer ministeren kommunerne til både at understøtte institutionerne i denne ekstraordinære situation og refundere betalingen, så forældrene ikke betaler for en ydelse, som de ikke får. Jf. bilagt brev af 4. maj

Udmeldingen lægger således op til, at den enkelte kommune selv skal afgøre om brugerbetalingen på sin lokale musik- og/eller kulturskole skal tilbagebetales. Der skal derfor tages politisk stilling til, om elevbetalingen til Bornholms Kulturskole for undervisning under nedlukningen skal refunderes eller ej.

## Udgift til eventuel tilbagebetaling af elevgebyr

Det anslås, at den opkrævede brugerbetaling i nedlukningsperioden i alt udgør 294.437 kr. Beregningen er baseret på en forventning om, at kulturskolen er lukket til og med 8. juni, dvs. en periode fra 11. marts til 8. juni. (jf. aftale om genåbning af 8. maj)

Beløbet fordeler sig forskelligt på skolens undervisningstilbud og er derfor udspecificeret i nedenstående oversigt.

Det fremgår af oversigten, hvor meget hver elev på de enkelte undervisningstilbud evt. skal have refunderet, og dels den samlede udgift til tilbagebetaling fordelt på hold. Endvidere viser oversigten årskontingentet pr. elev. Det er dermed muligt, at se hvor stor en andel af tilbagebetalingen pr. elev udgør af elevens årlige betaling.

Undervisningstilbud	Årskontingent pr. elev	Antal elever	Tilbagebetaling pr. elev	Tilbagebetaling pr. tilbud
Musikalsk forskole	1.300 kr.	21	261 kr.	5.481 kr.
Musikhold (blokfløjte & keyboard)	2.160 kr.	12	453 kr.	5.430 kr.
Musikakademi	4.365 kr.	5	1.285 kr.	6.425 kr.
Musik - Solo u/25 år	2.925 kr.	322	645 kr.	207.620 kr.
Musik - Solo voksen	4.365 kr.	29	1.234 kr.	35.790 kr.
Dramaundervisning	1.600 kr.	87	274 kr.	23.859 kr.
Billedkunstundervisning	1.400 kr.	47	179 kr.	8.416 kr.
Skriveværksted	1.400 kr.	10	142 kr.	1.416 kr.
<b>Samlet tilbagebetaling</b>				<b>294.437</b>

KL gør dog opmærksom på, at kommunernes udgifter ved en eventuel tilbagebetaling af musik- og kulturskolernes brugerbetaling, formentlig ikke er dækket af KL's aftale med regeringen om kommunernes udgifter vedr. Covid-19. Det skal dermed forventes, at BRK selv skal finansiere udgiften ved en refundering af brugerbetalingen.

## **Kulturskolens undervisning under nedlukning**

Siden 11. marts har kulturskolens undervisning i drama og billedkunst været aflyst inkl. hhv. forestillinger og udstillinger. Det samme gælder Skriveværkets undervisning, dog har underviseren sendt opgaver og tips til eleverne.

På musiklinjen har de enkelte musiklærere fundet forskellige løsninger på at opretholde undervisningen. Enkelte elever har modtaget online undervisning via Skype o. lign. Flere elever har udvekslet videoer og lydfil med deres lærere, som da har kommenteret via mail. Endelig har et par lærere undervist ved hjælp af videoer på YouTube.

Alle lærere har været i kontakt med deres elever enten via mail, sms eller telefon.

Hvad angår nedlukningens betydning for elevtallet, kan det siges, at der er en generel tendens i hele sektoren, som tyder på, at det vil blive vanskeligt at fastholde elever.

## **Økonomiske konsekvenser**

En refundering af elevbetalingen på 294.497 kr. vil få alvorlige konsekvenser for Kulturskolen, der ikke har mulighed for at dække så stort et indtægtstab. Der er heller ikke umiddelbart nogen mulighed for finansiering af dette tab inden for bevilling 21 Fritid og Kultur.

En refundering af den opkrævede brugerbetaling indgår ikke i budgetopfølgning pr. 31. april 2020

## **Supplerende sagsfremstilling**

-

## **Punkt 6: Projekt. Deleordning af lærlinge.**

### **Bilag**

Administrativ tilføjelse Lærlinge

Åbent punkt

## 6 Projekt. Deleordning af lærlinge.

81.07.01A00-0001

Behandling	Mødedato	Åbent punkt	Lukket punkt
Økonomi-, Erhvervs- og Planudvalget	09-06-2020	13	
Kommunalbestyrelsen	29-06-2020	6	

### Hvem beslutter

Job-, Udviklings- og Fritidsudvalget indstiller  
Økonomi-, Erhvervs- og Planudvalget indstiller  
Kommunalbestyrelsen beslutter

### Resumé

Grundet Corona-krisen er ledigheden på Bornholm eksploderet, hvilket forventes at ramme alle brancher bredt. For at understøtte de unges mulighed for at gennemføre en erhvervsuddannelse skal Bornholms Regionskommune (BRK) indlede arbejdet og dialogen med øens virksomheder om en større deleordning af lærlinge, hvor BRK fungerer som tovholder på projektet.

### Indstilling og beslutning

René Danielsson, Dansk Folkeparti, indstiller at

- Igangsætter, at Arbejdsmarkedschefen for Center for Job, Uddannelse og Rekruttering udarbejder en udspecificering af mulighederne for deleordning af lærlinge. Denne skal forelægges Kommunalbestyrelsen inden første budgetmøde i juni 2020.
- Anbefaler, at der reserveres 1 mio. kr. pr. år de kommende to år således, at projektet ville kunne begynde i indeværende budgetår, når centerchefen kan fremlægge en projektmodel, som holder sig inden for den givne økonomiske ramme.
- Anbefaler, at Koncerndirektøren går i dialog med relevante Centerchefer om, hvilke opgaver som eventuelt delelæring vil kunne udføre, når de er ansat i BRK. Arbejdet skal være færdigt tidsnok til, at Arbejdsmarkedschefen for Job, Uddannelse og Rekruttering kan tage det med i sin udarbejdelse af projektmodellen, som skal ligge klar ultimo juni

Eller

- Projektet videresendes til budgetforhandlingerne budget 2021.

Job-, Udviklings- og Fritidsudvalget den 6. maj 2020:

Sagen genoptages idet a) og c) uddybes og indarbejdes i en sag til næste udvalgmøde.

Job-, Udviklings- og Fritidsudvalget den 3. juni 2020:

d) Anbefales. Udvalget anbefaler, at der udarbejdes et opprioriteringsforslag der videresendes budgetforhandlingerne for budget 2021.

Økonomi-, Erhvervs- og Planudvalget den 9. juni 2020:  
Job-, Udviklings- og Fritidsudvalgets indstilling anbefales.

Kommunalbestyrelsen den 29. juni 2020:  
Job-, Udviklings- og Fritidsudvalgets indstilling godkendt.

## **Sagsfremstilling**

Grundet den store stigning i antal ledige, som følge af COVID-19 epidemiens økonomiske bivirkninger, er der en frygt for, at efterdønningerne vil have konsekvenser længere i ud i fremtiden. Fagforeningen 3F vurderer, at på landsplan vil 10.000 unge, som skal starte på grundforløb til januar mangle en praktikplads. Dansk Byggeris underdirektør Louise Pihl har ligeledes vurderet, at det kan ramme op mod 2000 lærlinge i bygge- og anlægsbranchen.

Frygten går på, at der kommer til at mangle op mod 7.700 uddannelsesaftaler på landsplan.

Forslaget går på, at BRK skal være tovholder i et projekt, hvor BRK, sammen med øens virksomheder, skal tilsikre, at bunden ikke går ud på det lokale praktikpladsmarked. Det er tiltænkt, at projektet skal lægges ind under virksomhedsservice medmindre, at centerchefen vurderer, det er bedre placeret andet steds. Forhåbningen er, at det kan rummes indenfor eksisterende medarbejdergruppe i BRK. Alternativt kan der tildeles et halvt årsværk af givne rammebeløb. Resten af midlerne skal gå til lærlingenes lønninger, når de er hos BRK.

## **Økonomiske konsekvenser**

Udgangspunktet er et kassetræk, medmindre at koncerndirektøren kan se, at det kan holdes indenfor eksisterende bevillinger.

## **Supplerende sagsfremstilling**

Job-, Udviklings- og Fritidsudvalget besluttede på møde den 6. maj 2020 at få specificeret mulighederne for deleordning af lærlinge samt, hvilke opgaver en eventuelt delelæring kunne udføre. Der henvises til redegørelsen i bilag 1.

## **Punkt 7: Redegørelse samt tilbagekaldelse af lokalplanforslag 104 for et sommerhusområde i Boderne**

### **Bilag**

Boderne notat til ØEPU

Åbent punkt

## **7 Redegørelse samt tilbagekaldelse af lokalplansforslag 104 for et sommerhusområde i Boderne**

01.02.05P16-0198

<b>Behandling</b>	<b>Mødedato</b>	<b>Åbent punkt</b>	<b>Lukket punkt</b>
Økonomi-, Erhvervs- og Planudvalget	17-06-2020	8	
Kommunalbestyrelsen	29-06-2020	7	

### **Hvem beslutter**

Økonomi-, Erhvervs- og Planudvalget indstiller  
Kommunalbestyrelsen beslutter

### **Resumé**

I forlængelse af indsigelser fra Forsvaret vedrørende lokalplansforslag 104, og Planklagenævnets afgørelse vedrørende en byggesag på Boderne 38, foreslås dels en tilbagekaldelse af lokalplansforslaget, dels en ændret administrativ praksis, der orienteres om, at en proces med fysisk lovliggørelse af Boderne 38 igangsættes, og der peges på finansiering af de kommunale udgifter til forventet erstatningspligt i forbindelse med denne erstatning.

### **Indstilling og beslutning**

Kommunaldirektøren indstiller, at

- lokalplansforslag 104 for et sommerhusområde ved Boderne tilbagekaldes
- orienteringen samt den ændrede administrative praksis tages til efterretning
- at sagsomkostninger i forbindelse med eventuel erstatningssag mellem ejerne af Boderne 38 og Bornholms Regionskommune midlertidigt finansieres af konsulentpuljen under bevilling 62 Administration og it
- når resultatet af en eventuel retssag kendes, vil ØEPU få forelagt en sag, hvor der skal tages stilling til finansiering af eventuelt erstatningskrav og sagsomkostninger. Erstatningskravet og sagsomkostninger må dog forventes at skulle finansieres af kassebeholdningen.

Økonomi-, Erhvervs- og Planudvalget den 17. juni 2020:

Indstillingen anbefales.

Kommunalbestyrelsen den 29. juni 2020:

Afstemning om ændringsforslag fra liste F:

Liste F foreslår, at kommunen – efter en grundig dialog med Boderne Grundejerforening og Forsvaret – udarbejder et forslag til en landzonelokalplan jf. sagsfremstillingen, da dette vil sikre såvel overholdelse af de generelle bestemmelser, en mulighed for udvikling i området samt et klarere administrationsgrundlag.

For stemte 7: liste F, K, O, W.

Imod stemte 15: liste Ø, A, V.

Forslaget blev ikke vedtaget.

Afstemning om ændringsforslag fra liste Ø

b) ændringen af den administrative praksis vil blive genbehandlet snarest i økonomi-, erhvervs- og planudvalget, hvor Leif Olsens (F) forslag også inddrages.

For stemte 8: liste Ø, K, O, W.

Imod stemte 14: liste F, A, V.

Forslaget blev ikke vedtaget.

Afstemning om indstillingen:

For stemte 13: liste A, V.

Imod stemte 9: liste Ø, F, K, O, W

Indstillingen er godkendt.

## Sagsfremstilling

Arbejdet med udarbejdelsen af en lokalplan for et sommerhusområde ved Boderne har, som det er udvalget bekendt, været vanskeliggjort af en række forhold.

Forsvarets Ejendomsstyrelse har nedlagt veto mod lokalplanen, idet de frygter, at et sommerhusområde på sigt vil kunne medføre helårsanvendelse af fritidsboligerne, hvilket vil skærpe kravene til støj. På baggrund af dialogen med Forsvarets Ejendomsstyrelse og Erhvervsstyrelsen anbefales det derfor, at lokalplanen trækkes tilbage.

Det er på Erhvervsstyrelsens opfordring blevet afsøgt, hvilke muligheder en landzonelokalplan vil give. En landzonelokalplan vil dog fastlåse området i en restriktiv praksis, hvorfor udarbejdelsen af en sådan ikke anbefales igangsat før en dialog med grundejerforeningen og beboerne.

Dette betyder, at administrationen af byggesager i Boderne foreløbigt må forblive under landzoneadministrationen. Med udgangspunkt i Planklagenævnets afgørelse vedr. Boderne 38 er det administrationens vurdering, at den fremtidige administrationspraksis vil være restriktiv, således at mindre sommerhuse som udgangspunkt kan udvides med op til 8 m<sup>2</sup>, mens større sommerhuse kan udvides med op til 4 m<sup>2</sup>. Dette skyldes, at Planklagenævnets afgørelse lægger vægt på, at Boderne 38 er placeret i et særligt værdifuldt landskab, hvilket i udgangspunktet dækker hele området i Boderne. Planklagenævnets vurdering af, at Boderne ligger i et særligt værdifuldt landskab, underbygges af, at området i Boderne i kommuneplanen tillige er udpeget som særligt naturområde og værdifuldt kystlandskab. Hver sag vil dog blive behandlet på baggrund af en konkret vurdering, hvor flere hensyn kan spille ind. Fremtidige afgørelser i Planklagenævnet kan ændre den restriktive praksis i mere liberal retning.

Det er blevet drøftet, om en mere liberal tilgang kunne vælges, hvor administrationen på egen hånd lægger større vægt på de markante forskelle, der er i landskabet i Boderne og derigennem udfordrer planklagenævnets afgørelse. Dette vil dog ikke nødvendigvis føre til en afklaring af planklagenævnets linje, idet der kun vil komme afgørelser i de sager, hvor en tilladelse vil blive påklaget af eksempelvis naboer. En mere liberal linje, der udfordrer planklagenævntes afgørelse, vil i stedet kunne føre til en større grad af tilfældighed i tilladelserne afhængigt af, om der i den enkelte sag er eksempelvis naboer, der påklager en tilladelse. Denne tilfældighed vil også betyde, at administrationen ikke vil få opbygge et sikkert administrationsgrundlag, og der vil være en risiko for, at der bliver givet tilladelser, som efterfølgende bliver underkendt i Planklagenævnet. Administrationen har derfor valgt en linje, som er restriktiv, men hvor klager til Planklagenævnet, der falder ud til klagers side, kan give et mere sikkert grundlag for en fremtidig mindre restriktiv praksis.

I vedhæftede notat redegøres nærmere for forløbet.

I notatet fremgår det endvidere, hvordan Planklagenævnets afgørelse vedrørende byggesagen om Boderne 38 får betydning for regionskommunen. Der er i notatet lagt op til en proces, hvor regionskommunen påbegynder en fysisk lovliggørelse (dvs. fjernelse af bygning eller tilpasning i forlængelse af Planklagenævnets afgørelse).

Endelig indeholder notatet et oplæg til, hvordan lignende sager undgås i fremtiden. Indsatserne for dette omfatter bl.a.

- et nyt konfliktsøgningsværktøj, der er under implementering
- en mere restriktiv administrationspraksis på baggrund af planklagenævnets afgørelse i forbindelse med Boderne 38

### **Økonomiske konsekvenser**

De økonomiske konsekvenser er endnu uafklarede. Der kan blive tale om en erstatningssag mellem ejerne af Boderne 38 og Bornholms Regionskommune. Tvisten vil formentlig i sidste ende skulle afgøres ved en retssag bl.a. for at få fastslået størrelsen af ejers økonomiske tab. Sagsomkostninger finansieres midlertidigt af konsulentpuljen, med henblik på samlet finansiering sammen med erstatningskravet, når sagen er afsluttet. Sagen om finansiering af eventuelt erstatningskrav og sagsomkostninger vil blive forelagt ØEPU, når resultatet af eventuel retssag kendes.

### **Supplerende sagsfremstilling**

-

## **Punkt 8: Anlægsbevillinger til Strategisk udvikling af Rønne**

### **Bilag**

Projektkommissorium Strategisk udvikling af Rønne

Åbent punkt

## 8 Anlægsbevillinger til Strategisk udvikling af Rønne

01.00.05P20-0002

Behandling	Mødedato	Åbent punkt	Lukket punkt
Økonomi-, Erhvervs- og Planudvalget	17-06-2020	11	
Kommunalbestyrelsen	29-06-2020	8	

### Hvem beslutter

Økonomi-, Erhvervs- og Planudvalget indstiller  
Kommunalbestyrelsen beslutter

### Resumé

Kommunalbestyrelsen afsatte i forbindelse med vedtagelsen af budget 2020 midler til den videre udvikling af Rønne i forlængelse af den strategiske udviklingsplan for byen. Derudover har kommunalbestyrelsen tidligere afsat anlægsmidler til klargøring af området omkring Remisen og der er også reserveret driftsmidler til medfinansiering af projektet.

Der anmodes om anlægsbevillinger til det videre projekt for Rønnes udvikling, samt en godkendelse af projektkommissoriet.

### Indstilling og beslutning

Kommunaldirektøren indstiller:

- a) at projektkommissoriet godkendes,
- b) at der gives anlægsbevilling og afsættes rådighedsbeløb i 2020 på i alt 3.391.875 kr. (udgifter) til ovennævnte projekt,
- c) at der gives anlægsbevilling og afsættes rådighedsbeløb i 2020 på -556.875 kr. (indtægter) vedrørende tilskud til projektet,
- d) at nettoudgiften på 2.835.000 kr. finansieres således:
  - o 1.500.000 kr. fra det afsatte rådighedsbeløb til Strategisk udviklingsplan for Rønne,
  - o 950.000 kr. fra den afsatte anlægspulje til Rønne havnefront, Remisen,
  - o 385.000 kr. fra driftsbevilling 21 Kultur og fritid, som er reserveret til delprojektet Byens Hus, og
- e) at anlægsbevillingerne gives til Center for Regional Udvikling, It og Sekretariat under Økonomi-, Erhvervs- og Planudvalget.

Økonomi-, Erhvervs- og Planudvalget den 17. juni 2020:  
Indstillingen anbefales.

Kommunalbestyrelsen den 29. juni 2020:  
Godkendt.

## Sagsfremstilling

Kommunalbestyrelsen godkendte den 27. juni 2019 den strategiske udviklingsplan for Rønne, der har til formål at sætte rammer og retning for byens udvikling. Udviklingsplanen har været omfattende, idet der er blevet analyseret og vurderet på næsten alle aspekter af byen og dens rolle som bl.a. Bornholms største handelscentrum og trafikknudepunkt.

Som det også beskrives i anlægsforslaget til budget 2020 betyder det mere konkret, at der arbejdes videre med:

- Byens Hus (Dams Gård)
- Torv på Tværs
- Nørrekås

I anlægsforslaget beskrives det endvidere:

*"Den videre udvikling af projekterne omfatter bl.a. uddybning af koncepterne for de tre førstnævnte projekter, udvikling af en flerfaset projektplan for Dams Gård og en bæredygtig driftsmodel for Elværket, samt strategiske fundraisingindsatser for de to projekter i sammenhæng med Torv på tværs.*

*Anlægsmidlerne skal bl.a. benyttes til finansiering af ekstern rådgivning i forhold til en konkretisering af projekterne. Formålet er, at der kan skabes det nødvendige grundlag for en videre fundraising til den egentlige realisering af projekterne og at projekterne bliver så konkrete, at der foreligger en plan for aktiviteter, drift og anlæg for hvert enkelt projekt."*

Der har siden godkendelse af den strategiske udviklingsplan været afsøgt muligheder for at skaffe finansiering til at istandsætte Elværket. Dette har hidtil ikke vist sig muligt, hvorfor der i denne sag ikke er afsat budgetposter til Elværket. Muligheden for at øge budgettet til udvikling af projekterne gennem fundraising er i beskrevet i anlægsforslaget, idet mulighederne herfor "afsøges løbende i processen".

Nedenfor er en oversigt over opgaver, der forventes løst inden for rammerne af anlægsbevillingen:

- Projektudvikling af Torv på Tværs med gadegennembrud – udarbejdelse af skitser og budget, dialog med berørte parter
- Projektudvikling af Byens Hus – vision, koncept samt funktionsprogram til permanent projekt
- Udarbejdelse af rumprogram, dispositionsplan samt anlægs- og driftsbudget for Byens Hus
- Udarbejdelse af helhedsplan for Nørrekås med fokus på synergi mellem eksisterende foreningsaktiviteter, etablering af ny strandpark samt evt. nyt vandkulturhus
- Desuden reserveres en del af budgettet til leje af strategisk beliggende bygninger i forhold til et eventuelt gadegennembrud og den heraf afledte drift. De strategiske lejemål indgås for maksimalt 24 måneder.

Der er et umiddelbart behov for – og en forventning blandt interessenterne om – at komme i gang med den videre udvikling af projekterne, som beskrevet ovenfor.

Der er på nuværende tidspunkt skitseret interessentinddragelse samt en række aktiviteter, der understøtter eller uddyber projektudviklingen, herunder bl.a. rådgivning i forhold til Byens Hus. Derudover er der kontakt til forskellige fonde med henblik på at få hjælp til udvikling af koncepter, udarbejdelse af analyser og kvalificering af de ideer, der er på nuværende tidspunkt.

Det forventes derudover, at den politiske følgegruppe bestående af Økonomi-, Erhvervs- og Planudvalget, Natur- og Miljøudvalget samt Job-, Udviklings- og Fritidsudvalget, orienteres

eller høres i forbindelse med de overgange mellem faserne, der er skitseret i milepælsplanen nedenfor.

<b>Milepæle i projektet vedr. Byens Hus, Torv på Tværs og Nørrekås</b>	
Dato	Leverance
Jun. 2020 – jan. 2021	Bymidten fase 1 - Programmering og tekniske undersøgelser
Feb.- maj 2021	Bymidten fase 2 – Udarbejdelse af arkitektforslag (forudsat tilstrækkelig finansiering)
Jun. – okt. 2021	Bymidten fase 3 – Projektering af vinderforslag (forudsat tilstrækkelig finansiering)
2022	Bymidten fase 4 – anlægsarbejder (forudsat tilstrækkelig finansiering)
Jun. – sep. 2020	Nørrekås fase 1 - Programmering og afklaring af investorinteresser
Jun – sep. 2020	Nørrekås fase 2 - Tekniske undersøgelser af strandpark og infrastruktur
Sep. 2020 – feb. 2021	Nørrekås fase 3 - Udarbejdelse af en samlet helhedsplan
Feb. 2021 =>	Nørrekås fase 4 - Lokal- og evt. kommuneplanlægning

Der vil tillige blive arbejdet med delprojekterne fremme af Rønne som cykelby (fra 2021), fokus på det særlige Rønne (fra 2021) og fokus på den blå-grønne ring rundt (fra 2021). Nærværende bevillingsansøgning rummer ikke budgetposter til disse aktiviteter, men aktiviteterne vil blive drevet frem af den ansatte projektleder.

Der lægges i denne sag op til, at kommunalbestyrelsen godkender anlægsbevillinger til projektet, således at de planlagte aktiviteter kan gennemføres. Det er opfattelsen, at særligt Byens Hus har gode muligheder for at opnå støtte fra eksterne parter. Dog er det afgørende, at der reserveres kommunal medfinansiering i budget 2021 for at kunne opnå ekstern finansiering, idet fonde vil lægge stor vægt på, at Bornholms Regionskommune viser, at de er villige til at prioritere projektet.

Ud over de midler, der er afsat i budget 2020 til strategisk udviklingsplan for Rønne, som direkte relaterer sig til den videre proces i forlængelse af den strategiske udviklingsplan, udarbejdes en helhedsplan for Nørrekås, der delvist finansieres af de resterende puljemidler, der er afsat til Rønne havnefront, Remisen.

### **Kommissorie**

Der lægges derudover op til, at kommunalbestyrelsen godkender det vedlagte projektkommissorie, der blandt andet skitserer den politiske inddragelse af udvalgene som politisk følgegruppe, som beskrevet ovenfor.

Kommissoriet indeholder endvidere en mere detaljeret beskrivelse af hvordan projektet tænkes gennemført, herunder styregruppens rolle i forhold til projektøkonomien, organisering og leverancer.

Kommissoriet har til formål at udgøre den formelle ramme for opgaveløsningen i forhold til projektet, herunder ansvars- og rollefordeling mellem udvalg og administration i forhold til projektøkonomien. De involverede parter roller er beskrevet nærmere i kommissoriet, men særligt i forhold til projektøkonomien lægges der op til, at styregruppen godkender og prioriterer økonomiske dispositioner inden for de aftalte rammer.

Kommissoriet dækker pt. projektperioden frem til 1/6-2021. Et revideret og udvidet projektkommissorium vil blive fremlagt i slutningen af 2020.

### **Økonomiske konsekvenser**

Der søges i denne sag om en anlægsbevilling på i alt 3.391.875 kr. (udgift) til rådgivning, borgerinddragelse mv., samt om en anlægsbevilling på -556.875 kr. (indtægt) vedrørende eksternt tilskud til projektet.

Nettoudgiften på 2.835.000 kr., som udgør kommunens egenfinansiering, kan specificeres således:

- Ved vedtagelsen af budget 2020 blev der afsat 1.500.000 kr. til ekstern rådgivning (anlægsmidler) til strategisk udviklingsplan for Rønne. Dette beløb udgør en del af medfinansieringen i denne sag. (Der blev tillige afsat 1.800.000 kr. til en tidsbegrænset stilling i 3 år (driftsmidler) til projektet).
- I forbindelse med vedtagelsen af budget 2017 blev der afsat 2.000.000 kr. i 2018 til Rønne havnefront, Remisen. De afsatte midler skulle benyttes til at klargøre området omkring Remisen, så man i samarbejde med eksterne fonde kunne udføre planerne om forskønnelse af Rønne havnefront. Der er siden givet anlægsbevilling til BAT på 875.000 kr. til at fraflytte Remisen finansieret af de afsatte midler, og i forbindelse med tilskuddet fra Realdania på 1.000.000 kr. til strategisk udvikling af Rønne (forprojektet), blev fondsmomsen på 175.000 kr. tillige finansieret af de afsatte midler til Rønne havnefront. Det resterende rådighedsbeløb i puljen, som nu således udgør 950.000 kr., anvendes som delvis medfinansiering i denne sag.
- Der derudover er reserveret 385.000 kr. under driftsbevilling 21 Kultur og fritid til brug for medfinansiering af delprojektet Byens Hus.

Det forventes, at der er gode muligheder for at opnå yderligere tilskud til projektet fra eksterne fonde, men dette fordrer, at kommunen afsætter midler til medfinansiering i budget 2021.

Nedenstående tabeller viser et samlet overblik over projektets økonomi:

#### **Bymidten**

Rådgivning til udvikling af program for arkitektkonkurrence for Byens Hus samt Torv på Tværs inkl. dialogprocesser med brugergrupper*	700.000 kr.
Midlertidige aktiviteter i Byens Hus*	150.000 kr.
Økonomisk og teknisk rådgivning (tekniske beregninger og prisfastsættelser på renovering af bygninger og trafikale tiltag samt udarbejdelse af driftsbudget)*	500.000 kr.
Reserveret til arkitektforslag vedr. Byens Hus og Torv på Tværs inkl. gadegennembrud	700.000 kr.
Strategiske lejemaal	120.000 kr.
Uforudsete udgifter og relaterede udgifter i forbindelse med bl.a. borgerdialog	86.875 kr.
<b>I alt</b>	<b><u>2.256.875 kr.</u></b>

\* Budgetposterne udgør udgifter relateret til fondsstøtten på brutto 675.000 kr.

#### **Nørrekås**

Rådgivning til udarbejdelse af strategisk helhedsplan inkl. volumenstudier	350.000 kr.
Midlertidige aktiviteter (særligt aktivering af remisen)	75.000 kr.
Teknisk rådgivning strandparken inkl. ansøgning til Kystdirektoratet	500.000 kr.
Rådgivning til trafikoplægning	150.000 kr.
Uforudsete udgifter og relaterede udgifter i forbindelse med bl.a. borgerdialog	60.000 kr.
<b>I alt</b>	<b><u>1.135.000 kr.</u></b>

<b>Udgifter i alt</b>	<b>3.391.875 kr.</b>
-----------------------	----------------------

### **Finansiering**

Fondsstøtte/tilskud til udvikling af konkurrenceprogram for Byens Hus og Torv på Tværs	-675.000 kr.
Forventet fondsafgift, 17,5 pct. af tilskuddet på 675.000 kr.	118.125 kr.
<b>Tilskud i alt</b>	<b>-556.875 kr.</b>
Rådighedsbeløb afsat til Strategisk udviklingsplan for Rønne	-1.500.000 kr.
Rådighedsbeløb afsat til Rønne havnefront, Remisen	-950.000 kr.
Reserverede midler til Byens Hus (Dams Gård), driftsbevilling 21 Kultur og fritid	-385.000 kr.
<b>BRKs medfinansiering i alt</b>	<b>-2.835.000 kr.</b>
<b>Finansiering i alt</b>	<b>-3.391.875 kr.</b>

### **Supplerende sagsfremstilling**

Ingen

## **Punkt 9: Stigning i varmepriser fra RVV**

Åbent punkt

## 9 Stigning i varmepriser fra RVV

82.00.00000-0088

Behandling	Mødedato	Åbent punkt	Lukket punkt
Økonomi-, Erhvervs- og Planudvalget	09-06-2020	16	
Kommunalbestyrelsen	29-06-2020	9	

### Hvem beslutter

Natur- og Miljøudvalget indstiller

Økonomi-, Erhvervs- og Planudvalget indstiller

Kommunalbestyrelsen beslutter

### Resumé

De forbrugsafhængige priser på varme fra RVV stiger pr. 1. marts 2020 fra 106 til 185,10 kr. pr. GJ. For de kommunale bygninger betyder det en forventet øget udgift på 2 mio. kr. årligt. Der søges i sagen om en tillægsbevilling til at dække merudgifterne i indeværende år samt om at de øgede årlige udgifter medtages i budget 2021.

### Indstilling og beslutning

Koncerndirektøren indstiller at

a) der gives en tillægsbevilling på 1.234.000 mio. kr. til bevilling 55 Ejendomme og service til dækning af prisstigningen og deraf følgende øgede varmeudgifter til kommunens bygninger i 2020 finansieret af kassebeholdningen

b) bevilling 55 Ejendomme og service med budget 2021 korrigeres for de øgede varmeudgifter på 2.057.000 kr. årligt

Natur- og miljøudvalget den 2. juni 2020:

Indstillingen anbefales.

Økonomi-, Erhvervs- og Planudvalget den 9. juni 2020:

Indstillingen anbefales.

Kommunalbestyrelsen den 29. juni 2020:

Godkendt.

### Sagsfremstilling

Rønne Varme A/S meddelte i november 2019, at varmepriserne ville stige som følge af den forhøjede afregningspris fra BEOF.

De forbrugsafhængige priser ekskl. moms ændres således pr. 1. marts 2020:

Bidrag/år	2019	2020
Forbrugsbidrag kr. pr. GJ	106	185,10

Fast bidrag og arealbidrag ændres ikke.

RVV angiver selv, at det i gennemsnit vil betyde en stigning på 47,8 %. Da kommunens bygninger varierer i størrelse og forbrug vil stigningen kunne variere i forhold til dette. Stigningen på det forbrugsafregnede er på 75 %, derfor kan stigningen i bygninger med stort forbrug kunne opleve en større stigning end de 47,8 %.

Udgifterne til varme er en del af det generelle budget til kommunens bygninger. I år med lavere varmeudgifter anvendes flere midler til vedligehold og omvendt. Dvs. der normal vis set kun ændres på budgettet til varmeudgifterne med den årlige fremskrivning samt som følge af tilførsel eller salg af bygninger. Med den varslede stigning vil de øgede udgifter til varme dog have en både væsentlig og vedvarende betydning for, hvad der kan udføres af vedligehold på kommunens bygninger. Der benyttes i gennemsnit 15 mio. kr. om året over driften til udvendigt og indvendigt vedligehold af kommunens ejendomme (ekskl. beboelse).

Forbruget i det seneste varmeår i bygninger med varme leveret fra Rønne Varme A/S er på ca. 26.000 GJ svarende til ca. 2,1 mio. kr. årligt i forventet prisstigning.

Prisstigningen er gældende fra 1. marts og dermed er de to normalt koldeste måneder fortsat afregnet til den tidligere pris på 106 kr./GJ. Ca. 60 % af årets varmeforbrug i 2020 afregnes til den nye pris. De forventede merudgifter er på ca. 1,2 mio. kr.

Forventet stigning i samlet forbrug i 2021 forventes at være på 2,1 mio. kr.

### **Økonomiske konsekvenser**

Ejendomsdrift forventer i år øgede udgifter til varme som følge af prisstigningen fra 106 kr./GJ til 185,10 kr. pr. GJ pr. 1. marts 2020 hos Rønne Varme A/S. Med et årligt forbrug på 26.000 GJ i bygninger forsynet fra Rønne Varme og 60 % af forbruget i månederne marts-december ventes merudgiften i 2020 at blive på 1.234.000 kr.

Den årlige merudgift fra 2021 forventes at blive på 2.057.000 kr.

Der søges i denne sag om en tillægsbevilling finansieret af kassebeholdningen til dækning af de øgede varmeudgifter i 2020.

De øgede varmeudgifter fra og med 2021 foreslås indarbejdet i budget 2021.

### **Supplerende sagsfremstilling**

-

## **Punkt 10: Forlængelse af afdragsperiode for de kommunale havne**

Åbent punkt

## 10 Forlængelse af afdragsperiode for de kommunale havne

08.00.00000-0005

Behandling	Mødedato	Åbent punkt	Lukket punkt
Økonomi-, Erhvervs- og Planudvalget	09-06-2020	19	
Kommunalbestyrelsen	29-06-2020	10	

### Hvem beslutter

Natur- og Miljøudvalget indstiller

Økonomi- Erhvervs- og Planudvalget indstiller

Kommunalbestyrelsen beslutter

### Resumé

Økonomi-, Erhvervs- og Planudvalget godkendte den 10. april 2019 en fireårig afdragsplan for det akkumulerede underskud på havnene ultimo 2018. Som en følge af afdragsplanen blev havnenes driftsbudget nedskrevet med 300.000 kr. i 2020. Det indstilles, at der gives en tillægsbevilling på 300.000 kr. i 2020, således at afdraget i 2020 går i nul, og at midlerne i stedet bruges på udarbejdelse af en vedligeholdelsesplan. Samtidigt indstilles, at havnenes budget med budget 2021 reduceres med 300.000 kr. i overslagsår 2024.

### Indstilling og beslutning

Koncerndirektøren indstiller at

a) der gives en tillægsbevilling på 300.000 kr. til bevilling 52 Teknik, natur og miljø til brug for udarbejdelse af vedligeholdelsesplan for de kommunale havne finansieret af kassebeholdningen

b) havnenes budget med budget 2021 reduceres med 300.000 kr. i overslagsår 2024.

Natur- og Miljøudvalget den 2. juni 2020:

Anbefales.

Økonomi-, Erhvervs- og Planudvalget den 9. juni 2020:

Anbefales.

Kommunalbestyrelsen den 29. juni 2020:

Godkendt.

### Sagsfremstilling

Økonomi-, Erhvervs- og Planudvalget godkendte på mødet den 10. april 2019 en afdragsplan for det akkumulerede underskud på 3,3 mio. kr. på de kommunale havne, hvor der i 2019 blev afdraget 1,0 mio. kr. således at der resterende 2,3 mio. kr. i akkumuleret underskud. Dette er planlagt afdraget med 0,6 mio. kr. i 2020, 2021 og 2022 og med 0,5 mio. kr. i 2023.

Afdragene er i 2020 fordelt med 300.000 kr. på driften og 300.000 kr. på den disponible anlægspulje. Afdragsplanen er fulgt i 2019.

Det er planlagt, at der i løbet af 2020 udarbejdes en vedligeholdelsesplan for de kommunale havne som vil danne grundlag for planlægningen af projekter samt prioritering af anlægsmidler 2021 og fremadrettet. Det foreslås, at afdragene i driften forlænges med et år og at der i år benyttes 0,3 mio. kr. til udarbejdelse af en vedligeholdelsesplan. Der er bl.a. brug for at kunne købe ekstern rådgivning og dykkerarbejde for at der kan dannes et overblik over det aktuelle vedligeholdelsesbehov for havneværkerne.

## Økonomiske konsekvenser

Den 10. april godkendte Økonomi- Erhvervs- og Planudvalget nedenstående afdragsplan.

År	Akkumuleret underskud primo	Afdrag	Finansiering af afdrag	Forventet akkumuleret underskud ultimo	Bemærkninger
2019	3,3 mio. kr.	1,0 mio. kr.	0,7 mio. kr. i udestående tilskud mv. 0,3 mio. kr. ved reduceret drift	2,3 mio. kr.	Driftsbudget til de enkelte havne reduceres i år med samlet 0,3 mio. kr. Større tiltag og vedligeholdelsesopgaver gennemføres via ekstraordinær renoveringspulje samt anlæg
2020	2,3 mio. kr.	0,6 mio. kr.	0,3 mio. kr. ved reduceret drift 0,3 mio. kr. fra disponible anlægspulje 2020	1,7 mio. kr.	Driftsbudget reduceres med samlet 0,3 mio. kr. Disponibel anlægspulje reduceres med 0,3 mio. kr.
2021	1,7 mio. kr.	0,6 mio. kr.	0,3 mio. kr. ved reduceret drift 0,3 mio. kr. fra disponible anlægspulje 2021	1,1 mio. kr.	Driftsbudget reduceres med samlet 0,3 mio. kr. Disponibel anlægspulje reduceres med 0,3 mio. kr.
2022	1,1 mio. kr.	0,6 mio. kr.	0,3 mio. kr. ved reduceret drift 0,3 mio. kr. fra disponible anlægspulje 2022	0,5 mio. kr.	Driftsbudget reduceres med samlet 0,3 mio. kr. Disponibel anlægspulje reduceres med 0,3 mio. kr.
2023	0,5 mio. kr.	0,5 mio. kr.	0,2 mio. kr. ved reduceret drift 0,3 mio. kr. fra disponible anlægspulje 2023	0 kr.	Driftsbudget reduceres med samlet 0,3 mio. kr. Disponibel anlægspulje reduceres med 0,3 mio. kr.

Afdragene er i 2020-2023 effektueret ved en reduktion af budgettet med ovenstående beløb. En ændring i afdragsplanen vil derfor medføre en budgetmæssig ændring.

Det foreslås at ovenstående afdragsplan forlænges således, at der i 2020 gives en tillægsbevilling til bevilling 52 Teknik, natur og miljø til havneområdet på 300.000 kr. finansieret af de likvide midler i 2020 og at budget 2024 reduceres med 300.000 kr. Derved forlænges afdragsperioden med et år, mens havnene får tilbageført det beløb driftsbudgettet er reduceret med i 2020.

## Revideret afdragsplan

År	Akkumuleret underskud primo	Afdrag	Finansiering af afdrag	Forventet akkumuleret underskud ultimo	Bemærkninger
2019	3,3 mio. kr.	1,0 mio. kr.	0,7 mio. kr. i udestående tilskud mv. 0,3 mio. kr. ved reduceret drift	2,3 mio. kr.	Uændret
2020	2,3 mio. kr.	0,3 mio. kr.	0,3 mio. kr. fra disponible anlægspulje 2020	2,0 mio. kr.	Afdrag på 0,3 mio. kr. fra driften udskydes med et år. Disponibel anlægspulje reduceres fortsat med 0,3 mio. kr.
2021	2,0 mio. kr.	0,6 mio. kr.	0,3 mio. kr. ved reduceret drift 0,3 mio. kr. fra disponible anlægspulje 2021	1,4 mio. kr.	Uændret

2022	1,4 mio. kr.	0,6 mio. kr.	0,3 mio. kr. ved reduceret drift 0,3 mio. kr. fra disponibel anlægspulje 2022	0,8 mio. kr.	Uændret
2023	0,78 mio. kr.	0,5 mio. kr.	0,2 mio. kr. ved reduceret drift 0,3 mio. kr. fra disponibel anlægspulje 2023	0,3 mio. kr.	Uændret
2024	0,3 mio. kr.	0,3 mio. kr.	0,3 mio. kr. ved reduceret drift	0	Driftsbudget reduceres med samlet 0,3 mio. kr.

## Supplerende sagsfremstilling

-

## **Punkt 11: Orientering om status på ESCO fase 2, samt ændring af principper for energibesparende tiltag**

### **Bilag**

Bilag 1 - ESCO fase 2, oprindeligt bilag

Bilag 2 - ESCO fase 2, status

Åbent punkt

## **11 Orientering om status på ESCO fase 2, samt ændring af principper for energibesparende tiltag**

82.09.01G01-0012

<b>Behandling</b>	<b>Mødedato</b>	<b>Åbent punkt</b>	<b>Lukket punkt</b>
Økonomi-, Erhvervs- og Planudvalget	09-06-2020	21	
Kommunalbestyrelsen	29-06-2020	11	

### **Hvem beslutter**

Natur- og Miljøudvalget indstiller

Økonomi-, Erhvervs- og Planudvalget indstiller

Kommunalbestyrelsen beslutter

### **Resumé**

Kommunalbestyrelsen godkendte den 23. februar 2017 en anlægsbevilling til videreførelse af energioptimerende tiltag i kommunens ejendomme.

Dette dagsordenpunkt giver en status på de første 3 år af den 4-årige bevilling. Samtidig indstiller Center for Ejendomme og Drift, Ejendomsservice, at der ændres i principperne for hvilke energioptimeringstiltag der kan anvendes under ordningen.

### **Indstilling og beslutning**

Koncerndirektøren indstiller at

- a) status tages til efterretning og
- b) at principperne for energioptimerende tiltag ændres, så arbejderne ikke udføres ud fra en liste men ud fra påviste behov.

Natur- og Miljøudvalget den 5. maj 2020:

Udsættes til møde i Natur- og Miljøudvalget 2. juni 2020.

Natur- og Miljøudvalget den 2. juni 2020:

Anbefales.

Økonomi-, Erhvervs- og Planudvalget den 9. juni 2020:

Anbefales.

Kommunalbestyrelsen den 29. juni 2020:

Godkendt.

## Sagsfremstilling

Kommunalbestyrelsen godkendte den 23. februar 2017 en anlægsbevilling på 12 mio. kr. til energirenovering i de kommunale bygninger, ESCO fase 2. Rådighedsbeløbene blev fordelt på årene 2017–2020 med 3 mio. kr. årligt. Formålet med projektet er at iværksætte en række energibesparende tiltag med henblik på at opnå besparelser på driftsbudgettet.

Anlægssagen indeholdt et bilag, der viste de bygninger og tiltag der, på det tidspunkt, var kendt og dannede grundlag for anlægsbevillingen. Listen var oprindeligt ikke ment som en endelig opgørelse over opgaver, men mere som en række eksempler på hvor der var mulighed for energibesparelser. Listen er vedlagt som bilag 1.

Der er, ud over de tiltag, som er beskrevet i bilag 1, også udført tiltag i kommunens øvrige bygninger. Bilag 2 i denne sag, viser samlet status over de tiltag, der er udført. De energibesparende tiltag, der er etableret under bevillingen, er indført for årene 2017-2019.

Det nuværende forbrug pr. 2. april 2020 udgør nedenstående:

Hele kroner	Forbrug 2017	Forbrug 2018	Forbrug 2019	Forbrug 2020	Forbrug i alt
ESCO, Projektledelse	235.615	282.055	280.433	51.596	849.699
ESCO, Generelle udgifter	1.350		20.754	159	22.263
ESCO, Indkøb ej øremærket	649.784	204.262	50.975	8.177	913.198
ESCO, Energoptimering	2.162.043	1.299.365	2.374.169	527.834	6.363.410
ESCO, energioptimering, momsreg.	72.847	257.589	101.943	65.904	498.283
ESCO, Solceller			299.317		299.317
Nettoudgifter i alt	3.121.639	2.043.271	3.127.591	653.669	8.946.170

Beløb i hele kroner	Anlægsbevilling	Rådighedsbeløb *	Nuværende forbrug	Resterende rådighedsbeløb
I alt	12.000.00	12.346.000	8.946.170	3.399.830

\* Beløbet er prisreguleret med 346.000 kr. i perioden 2017-2020.

Alle de delprojekter, der er gennemført har holdt sig inden for den maksimale tilbagebetalingstid på 12½ år.

Når der samtidig bliver igangsat nye initiativer – f.eks. bedre ventilation, som medfører et større energiforbrug – kan det på den samlede installation se ud som om at der er et stagnerende eller stigende forbrug, på trods af energibesparelser andre steder i bygningen. Alle energiprojekter bliver naturligvis gennemberegnet inden igangsættelse for at sikre, at tilbagebetalingstiden overholdes.

Der dukker hele tiden egnede emner til energibesparelser op. Mange af disse projekter kan udføres som hasteopgaver, og kan herved være med til at understøtte beskæftigelsen under Corona-krisen. Det indstilles derfor, at det resterende rådighedsbeløb på 3.399.830 kr. anvendes ud fra påviste behov for energioptimerende tiltag, og forsat ud fra det generelle princip om en maksimal tilbagebetalingstid på 12½ år.

## Økonomiske konsekvenser

Kommunalbestyrelsen godkendte den 23. februar 2017 en anlægsbevilling på 12.000.000 kr. til ESCO, energirenovering i de kommunale bygninger, fase 2, finansieret af de afsatte rådighedsbeløb i det vedtagne budget for 2017.

Projektets økonomi udgør på nuværende tidspunkt:

	Kroner
Rådighedsbeløb afsat i budget 2017	12.000.000
Forbrug 2017-2020	-8.946.170
Prisregulering fra 2017 til 2020	346.000
Korrigeret budget 2020	3.399.830

Center for Ejendomme og Drift, Ejendomsservice anbefaler, at det resterende rådighedsbeløb på 3.399.830 kr. anvendes ud fra påviste behov for energioptimerende tiltag, og forsat ud fra det generelle princip om en maksimal tilbagebetalingstid på 12½ år.

Anlægsudgiften lånefinansieres. Der blev tilsvarende afsat rådighedsbeløb på i alt 12.000.000 kr. til lånoptagelse, 3.000.000 kr. i hvert af årene 2017-2020.

Lånene optages årligt i marts/april måned, hvor der optages lån på sidste års låneramme. Der bliver ansøgt om anlægsbevilling til lånoptagelse i forbindelse hermed.

## Supplerende sagsfremstilling

Ved møde 5. maj 2020 ønskede Natur- og Miljøudvalget at få præciseret, hvilke tiltag under ESCO, der er færdiggjort samt hvilke nye tiltag der er under forberedelse.

### Tiltag der er færdiggjort:

Tejn Børnehus.  
Nyt lys og styring.

Svanekehallen.  
Nyt lys og styring.

Nørrekås.  
Nyt lys, der skal ændres lidt på styringen.

### Nye tiltag under forberedelse:

Hasle Havn, udskiftning af oliefyr til varmepumpe.  
Projektering er i gang. Udbydes formentlig i løbet af 3-4 uger.

Svaneke og Nexø biblioteker, nyt lys og styring.  
Begge steder er ved at blive registreret og projektering igangsættes snarest.

SFO, Åkirkeby, nyt lys og styring.  
Omfang skal klarlægges og beregnes inden egentlig projektering.

Hans Rømerskolen, Åkirkeby. Lys og styring i de lokaler som mangler og som ikke bliver berørt af renoveringen.

Der afventes endelig oversigt over manglende lokaler.

Sønderbo, solceller.

Vi har for nyligt fået tilsagn til solceller under puljen for kommunale solceller som ikke kræver selskabsdannelse.

Det kan gøre et solcelleanlæg økonomisk interessant og indledende undersøgelser vil blive iværksat.

Der er endnu ikke startet på nogen form for dimensionering eller projektering.

Da vi for tiden personalemæssigt mangler 1 medarbejder med VVS-baggrund, er energiarbejdet på dette område begrænset til mindre tiltag som primært bliver opdaget af servicepersonalet.

Herudover er der ikke nye større projekter med ny energioptimerende metoder i pipelinen.

## **Punkt 12: Ligestillingsredegørelse 2020**

### **Bilag**

Indberetningsskema for ligestillingsredegørelsen 2020

Fordeling mellem kvinder og mænd på fuldtid og deltid

Åbent punkt

## 12 Ligestillingsredegørelse 2020

81.00.15K07-0004

Behandling	Mødedato	Åbent punkt	Lukket punkt
Økonomi-, Erhvervs- og Planudvalget	17-06-2020	23	
Kommunalbestyrelsen	29-06-2020	12	

### Hvem beslutter

Økonomi- og Planudvalget indstiller  
Kommunalbestyrelsen beslutter

### Resumé

Alle kommuner skal efter ligestillingsloven indberette ligestillingsredegørelse om deres arbejde med ligestilling hvert tredje år. Der skal derfor indberettes ligestillingsredegørelser i 2020.

I ligestillingsredegørelsen skal der redegøres for perioden 1. november 2017 til 31. maj 2020.

Ligestillingsredegørelserne følger op på ligestillingsloven om, at alle offentlige myndigheder inden for deres område skal arbejde for ligestilling og indarbejde ligestilling i al planlægning og forvaltning. I ligestillingsredegørelsen skal der udelukkende redegøres for ligestilling af kvinder og mænd.

Formålet med ligestillingsredegørelserne er: 1) at monitorere, sammenligne og fremme ligestillingsindsatser i det offentlige, 2) at synliggøre indsatsen og 3) at indsamle god praksis som inspiration til det videre arbejde med ligestilling.

Ligestillingsredegørelsen har særligt fokus på:

- Personaleområdet
- Kommunens kerneydelser generelt
- Særligt tema om kommunens kerneydelser indenfor beskæftigelsesindsatsen for indvandrerkvinder og - mænd fra ikke-vestlige lande.

Ligestillingsredegørelsen skal vedtages i kommunalbestyrelsen, før den skal indsendes til ministeren for ligestilling senest den 1. september 2020.

### Indstilling og beslutning

Kommunaldirektøren indstiller,

- at ligestillingsredegørelsen vedtages

Økonomi-, Erhvervs- og Planudvalget den 17. juni 2020:  
Indstillingen anbefales.

Kommunalbestyrelsen den 29. juni 2020:

Godkendt.

## Sagsfremstilling

Ligestillingsredegørelserne følger op på ligestillingslovens bestemmelser om, at alle offentlige myndigheder inden for deres område skal arbejde for ligestilling og indarbejde ligestilling i al planlægning og forvaltning. I ligestillingsredegørelsen skal der udelukkende redegøres for ligestilling af kvinder og mænd.

Resultaterne fra årets ligestillingsredegørelser vil blive offentliggjort på hjemmesiden [www.ligestillingidanmark.dk](http://www.ligestillingidanmark.dk) omkring årsskiftet 2020/2021. Når resultaterne foreligger, vil de enkelte kommuner udover selve ligestillingsredegørelsen få tilsendt en statusoversigt, der sammenligner kommunens egen indsats med samtlige andre kommuners indsats gennem et ligestillingsindeks.

## Personaleområdet

Redegørelsen indeholder oplysning om, hvorvidt kommunen har formuleret målsætninger for ligestilling mellem mænd og kvinder i ledelse og på personaleområdet i øvrigt. Herunder om kommunen har taget initiativer til at fremme ligestilling mellem kønnene i forbindelse med rekruttering af ledere og medarbejdere.

Redegørelsen indeholder også oplysning om, hvorvidt kommunen medtager overvejelser om personalets køn i forbindelse med lønforhandlinger og tildeling af tillæg mm.

Desuden indeholder redegørelsen tabeller med fakta for kommunen på en række udvalgte nøgletal inden for personaleområdet. Opgørelserne tydeliggør eventuelle forskelle mellem mænd og kvinder og kommunens fakta sættes i forhold til gennemsnittet af landets kommuner.

Den kønsmæssige sammensætning af ansatte i Bornholms Regionskommune fordeler sig med 75,23 % kvinder (gennemsnit på landsplan: 76,55%) og 24,77 % mænd (gennemsnit på landsplan: 23,45%).

## Kønsfordeling i ledelse

Nedenstående tabel viser kønsfordelingen på ledelsesniveauer. Tabellen viser den procentvise fordeling mellem kønnene, som er baseret på ministeriets data. Chefer og lederes indplacering i overenskomster og aftaler udgør datagrundlaget.

Ledere Central statistik	Kvinder, BRK (procent)	Mænd, BRK (procent)	Kvinder, alle kommuner (procent)	Mænd, alle kommuner (procent)
Topchefer	33,33	66,67	31,7	68,3
Chefer	39,91	60,09	49,52	50,48
Ledere	71,79	28,21	70,41	29,59

Der er i BRK ansat 149 chefer og ledere med en fordeling på 96 kvinder og 53 mænd, dvs. en procentvis fordeling på 64,4 % kvinder og 35,6 % mænd (april 2020). BRK har udarbejdet en tabel, der viser den procentvise fordeling i forhold til indplacering på niveauerne i Bornholms Regionskommunes organisationsplan. Da opgørelsesmetoden er forskellig fra ministeriets, ses en forskel i procenterne.

Ledere	Kvinder (procent)	Mænd (procent)
--------	-------------------	----------------

BRKs egen opgørelse (april 2020)		
Topchefer	33,3	66,7
Centerchefer	55,6	44,4
Ledere	65,7	34,3

## Kønsfordeling i personalet som helhed

Nedenstående tabel viser kønsfordelingen i kommunens personale som helhed. Tabellen viser både den procentvise fordeling mellem kønnene samt antallet af kvinder og mænd.

Køn	Personale, BRK (procent)	Gennemsnit på tværs af alle kommuner (procent)
Kvinder	75,23	76,55
Mænd	24,77	23,45

## Mål om ligestilling

I forbindelse med tidligere ligestillingsredegørelse blev der på opfordring af kommunalbestyrelsen peget på et konkret mål for ligestillingen om "Flere mandlige ansøgere på dagtilbudsområdet".

Opgørelserne viser, at andelen af mænd på dagtilbudsområdet faldt fra 8 % i 2013 til 7,5 % i 2015. Fra 2015 til 2017 var denne andel faldet yderligere til 6,6 %. Dog viste 2017-tallene også at antal ansatte mænd var steget med 1 person, men da antal kvinder samtidig var steget faldt den forholdsmæssige andel af mænd. Fra 2017 til 2020 kan der konstateres en stigning, idet andelen af mænd udgør 10,18 %.

## Fordeling mellem kvinder og mænd på deltid

Nedenstående tabel viser kønsfordelingen i kommunens personale ansat på deltid baseret på ministeriets data.

Køn	Deltid i alt BRK (procent)	Gennemsnit på tværs af alle kommuner (procent)
Kvinder	52,5	44,93
Mænd	22,76	19,78

BRK har udarbejdet en opgørelse centervis over fordelingen af mænd og kvinder på henholdsvis fuldtid og deltid (maj 2020). Opgørelsen, der fremgår af bilaget, er baseret på antal medarbejdere, hvor ministeriets data er opgjort i årsværk.

## Politik om BRK som attraktiv arbejdsplads

Økonomi-, Erhvervs- og Planudvalget har som langsigtet mål, at der skal arbejdes målrettet med at udvikle BRK som en attraktiv arbejdsplads. Ét af målene for 2020/2021 er at der skal udarbejdes en politik for organisationen BRK, der understøtter, at BRK også i årene fremover er en attraktiv arbejdsplads. Det forventes, at ligestilling vil blive inddraget i udviklingen af politikken.

## Kommunens kerneydelser generelt

Redegørelsen indeholder oplysning om, hvorvidt kommunen har formuleret målsætninger for ligestilling mellem mænd og kvinder i de kommunale kerneydelser.

Med ligestilling i kerneydelser menes, om de borgerrettede ydelser imødekommer mænd og kvinders adfærd og præferencer i lige høj grad, så ydelsen tilgodeser begge køns behov.

Bornholms Regionskommune indarbejder ligestilling i al planlægning og forvaltning.

## Kommunens kerneydelser indenfor beskæftigelsesindsatsen for indvandrerkvinder og - mænd fra ikke-vestlige lande

I dette års ligestillingsredegørelser er temaet inden for kerneydelser kommunernes beskæftigelsesindsats for *indvandrere fra ikke-vestlige lande*.

Redegørelsen indeholder derfor relevante nøgletal fra kommunerne inden for beskæftigelse og beskæftigelsesrettede tilbud til ikke-vestlige indvandrerkvinder og -mænd.

Med nøgletal for kommunen er det muligt at sammenligne med gennemsnittet af landets kommuner.

## Ikke-vestlige indvandrere, der er i beskæftigelse, arbejdsløse og uden for arbejdsstyrken

Nedenstående tabeller viser kønsfordelingen af ikke-vestlige indvandrere i kommunen, der er beskæftigede, uden for arbejdsstyrken og arbejdsløse. Tabellerne viser både den procentvise fordeling mellem kønnene samt antallet af kvinder og mænd.

Køn	Personer i beskæftigelse	Gennemsnittet på tværs af alle kommuner
Kvinder	49,4 % (246)	49,13 %
Mænd	61,97 % (295)	61,17 %

Køn	Personer, der er arbejdsløse	Gennemsnittet på tværs af alle kommuner
Kvinder	9,04 % (45)	5,5 %
Mænd	11,13 % (53)	5,45 %

Køn	Personer uden for arbejdsstyrken	Gennemsnittet på tværs af alle kommuner
Kvinder	41,57 % (207)	45,37 %
Mænd	26,89 % (128)	33,38 %

## Ikke-vestlige indvandrere på offentlig forsørgelse i alt

Nedenstående tabel viser den samlede kønsfordeling mellem ikke-vestlige indvandrere, der er på offentlig forsørgelse i kommunen. Tabellen viser både den procentvise fordeling mellem kønnene samt antallet af kvinder og mænd.

Køn	Personer på offentlig forsøgelse i alt	Gennemsnittet på tværs af alle kommuner
Kvinder	17,93 % (116)	25,68 %
Mænd	18,71 % (110)	23,54 %

### Offentligt forsørgede ikke-vestlige indvandrere i virksomhedsrettede tilbud eller ordinær uddannelse

Nedenstående tabel viser kønsfordelingen af ikke-vestlige indvandrere i kommunen, der er offentligt forsørgede og deltager i virksomhedsrettede tilbud eller ordinære uddannelse. Virksomhedsrettede tilbud inkluderer *løntilskud, virksomhedspraktik og nytteindsats* (se definitioner på disse i boksen under tabellen). Tabellen viser andelen af kvinder og mænd.

Køn	Personer på offentlig forsøgelse i alt	Gennemsnittet på tværs af alle kommuner
Kvinder	17,93 % (116)	25,68 %
Mænd	18,71 % (110)	23,54 %

### Nye initiativer til fremmelse af ligestilling

Chefgruppen i BRK har drøftet ligestillingsredegørelsen og vil fremover arbejde mere systematisk med ligestilling. Dette vil ske i et bredere perspektiv end ligestilling mellem kønnene.

### Økonomiske konsekvenser

-

### Supplerende sagsfremstilling

-

## **Punkt 13: Indikatorer på kommunalbestyrelsens visioner**

### **Bilag**

Indikatorer på visionsområdet 2020

Åbent punkt

## 13 Indikatorer på kommunalbestyrelsens visioner

00.13.02P22-0001

Behandling	Mødedato	Åbent punkt	Lukket punkt
Økonomi-, Erhvervs- og Planudvalget	17-06-2020	21	
Kommunalbestyrelsen	29-06-2020	13	

### Hvem beslutter

Økonomi-, Erhvervs- og Planudvalget indstiller  
Kommunalbestyrelsen beslutter

### Resumé

Kommunalbestyrelsen vedtog i 2018 en række nye visioner for Bornholm. Som led i en midtvejsstatus forelægges kommunalbestyrelsen en status på indfrielse af visionerne på baggrund af udvalgte, overordnede indikatorer på visionerne. I forhold til udviklingen i befolkningstallet, falder det fortsat, dog langt fra så hurtigt som tidligere, hvilket skyldes et overskud på flyttebalancen. Med hensyn til de øvrige visionsspor er der på nogle områder fremgang at spore, mens det modsatte er tilfældet for andre. Især på boligområdet ses en positiv udvikling.

### Indstilling og beslutning

Kommunaldirektøren indstiller, at

- Orienteringen tages til efterretning
- Det drøftes om der skal iværksættes yderligere tiltag for at indfri visionerne

Økonomi-, Erhvervs- og Planudvalget den 17. juni 2020:

- Ad a) Taget til efterretning.  
Ad b) Drøftet.

Kommunalbestyrelsen den 29. juni 2020:

- Ad a) Taget til efterretning.  
Ad b) Drøftet.

### Sagsfremstilling

I februar 2018 formulerede en nyvalgt kommunalbestyrelse nye visioner for Bornholms udvikling. Hovedvisionen om de 42.000 bornholmere og de underliggende visionsspor havde – og har – til formål, at sætte den politiske retning for arbejdet i udvalgene, hos lederne og hos medarbejderne i regionskommunen.

*Hovedvision: 42.000 bornholmere i 2028*

*Visionsspor:*

- *1.000 nye jobåbninger inden 2028*

- *Nye, attraktive boliger og boligområder på tværs af Bornholm*
- *Det attraktive tilvalg for tilflyttere, turister og virksomheder*
- *Trivsel og arbejdsglæde i ældrelivet*
- *Fremme chanceligheden for at børn og voksne på Bornholm bliver så ressourcestærke som muligt*
- *Bruge vores tilgængelige og lokale ressourcer bedst muligt*

Visionerne udgør de overordnede pejlemærker for regionskommunen og er konkretiseret i udvalgenes langsigtede mål. De langsigtede mål fortæller, hvad det er det enkelte udvalg vil opnå i valgperioden, og danner således også rammen for de mål de enkelte udvalg melder ind i de årlige budgetprocesser. På denne måde skabes der en sammenhæng mellem kommunalbestyrelsens visioner, udvalgenes arbejde og de prioriteringer kommunalbestyrelsen foretager i budgetterne.

### **Kommer vi i mål med visionerne?**

Midten af valgperioden er nu nået, og det er tid at gøre status i forhold til fremdriften for visionerne. Men det er sin sag, at holde øje med de utrolig mange tiltag, initiativer, projekter og tal, der tilsammen fortæller noget om, hvordan visionerne realiseres.

På den baggrund har regionskommunens chefgruppe gennem længere tid drøftet et oplæg til kommunalbestyrelsen i forhold til hvilke indikatorer, der er vigtigst at følge for at sikre, at man bevæger sig i retning af indfrielsen af visionerne.

Opfølgningen på indikatorerne er således tænkt som en tilbagevendende status til kommunalbestyrelsen, der rækker udover opfølgningen på de enkelte mål og indsatser i udvalgsregi. Opfølgningen vil således kunne være værdifuld i forhold til dels at kommunikere fremskridt, men også i forhold til at sætte fokus på de områder, hvor forskellige forhold kan påvirke udviklingen i negativ retning. En fælles opfattelse af hvilke tal, der er centrale, vil dermed også kunne kvalificere både den politiske og den offentlige debat yderligere.

Indikatorer indikerer – som navnet antyder – retningen for visionerne. Det betyder, at de indikatorer, der er valgt ikke omfavner *alle* forhold, der spiller ind på visionerne. Som nævnt ovenfor bliver visionerne gjort gradvist mere konkrete i politikker, strategier og udvalgenes mål.

Chefgruppen har i arbejdet derfor haft fokus på at vælge indikatorer, der relaterer sig til den *effekt*, der ønskes jf. de enkelte visionsspor. Valget af indikatorer handler dermed mere om, hvilke langsigtede effekter, der udtrykkes i visionerne, og i mindre grad om de udsving, der kan være fra år til år. Chefgruppen har desuden haft fokus på at vælge indikatorer for data som i forvejen er tilgængelige og der dermed ikke skal afsætte ressourcer til yderligere dataindsamling og analyse.

Det er en vanskelig øvelse at vælge noget ud fremfor andet, men det betyder ikke, at der ikke holdes fokus på udviklingen inden for alle områder i regionskommunen, for at sikre kvalitet i servicen til både borgere, erhvervsliv og samfund. Oplægget til indikatorer skal således ses som et udtryk for det kommunalbestyrelsen har valgt at fokusere på via visionerne.

### *Overordnede bevægelser i relation til visionerne*

I forhold til hovedvisionen om de 42.000 bornholmere går det fortsat den forkerte vej, hvis man ser overordnet på det rene befolkningstal. Nedgangen i befolkningstallet er dog ikke en konsekvens af en manglende tilflytning, tværtimod er der et solidt overskud på flyttebalancen. Årsagen til nedgang skal findes i fødselsbalancen, altså antallet af døde sammenlignet med

antallet af fødte. Ubalancen mellem de to betyder, at plusset på tilflytningen ikke slår igennem i et stigende befolkningstal.

I visionssporene der relaterer sig til udvikling er der både positive og negative elementer, idet der i de seneste tal fra arbejdsmarkedsområdet kan ses et stigende antal opslåede jobs, mens selve antallet af jobs falder. Det skal bemærkes, at statistikkerne på arbejdsmarkedet ikke er tilgængelige senere end 2018. Derudover vil den særlige situation i foråret med pandemiens effekter formentlig også have en langtidseffekt på det bornholmske arbejdsmarked, som dog ikke kendes endnu.

Med hensyn til antallet af nye boliger, sker der en voldsom udvikling. Fra mange år at have ligget meget lavt, er der nu kommet gang i byggeriet. Med 44 boliger overstiger byggeriet af boliger i 2019 det samlede boligbyggeri på Bornholm i perioden 2014-2018. At der bygges nyt hænger desuden fint sammen med at der fra 2018 til 2019 også kommer flere tilflyttere til øen. Desværre er der også en stigning i antallet, der fraflytter.

Til gengæld falder antallet af turister målt på overnatninger pr. år svagt fra 2017 til 2018. Det samme gælder opstart af nye virksomheder, hvor antallet falder fra 2016 til 2017.

Som det bemærkes er der en del af de nævnte tal, der er relativt gamle. Dette skyldes, at Danmarks Statistik har klausuleret tallene på erhvervsområdet af hensyn til konkurrenceforhold. Det er således ikke muligt at tilvejebringe mere opdaterede tal end disse.

I visionssporene der relaterer sig til velfærd ses også både positive og negative udviklinger.

Andelen af ældre med svage sociale relationer stiger jf. Sundhedsprofilen fra 2013 til 2017, men samtidig ses det at flere af de 60-64-årige bliver på arbejdsmarkedet.

Antallet af skoler, der formår at løfte eleverne over deres sociale baggrund (målt på karaktergennemsnit og socioøkonomi) er faldet med 1, men det skal dog siges, at en anden skole formår at ramme det forventede niveau. Samtidig er andelen af unge, der gennemfører en ungdomsuddannelse dog i svag stigning.

## **Refleksioner i forhold til kommende visionsprocesser**

Kommunalbestyrelsens arbejde med visioner har stor betydning for arbejdet i valgperioden, idet mange af de beslutninger om projekter, processer og indsatser, hviler på visionerne. Chefgruppens drøftelser af indikatorer har derfor udover ovenstående oplæg til indikatorer på visionerne også resulteret i en række refleksioner og anbefalinger til kommende visionsprocesser.

Det er chefgruppens vurdering at tilvejebringelse af det nødvendige vidensgrundlag til en ny kommunalbestyrelses visionsproces er nødvendig for at sikre balancen mellem realistiske og ambitiøse visioner, langsigtede mål og i sidste ende sikre sammenhængen til de økonomiske prioriteringer. Vidensgrundlaget kan således bruges fx til at orientere et nyt udvalg om status, udfordringer og muligheder inden for de enkelte udvalgsområder, for derigennem at kvalificere kommunalbestyrelsens drøftelser om visioner og efterfølgende udvalgenes drøftelser i forbindelse med langsigtede mål.

Det er endvidere chefgruppens vurdering, at visionsprocessen med fordel kan kvalificeres yderligere i form af flere drøftelser af formuleringen af visionerne samt et øget fokus på det efterfølgende arbejde med konkretisering af ambitionerne til gavn for både det politiske og det administrative niveau i det efterfølgende arbejde med mål og budgetter.

Endelig er det chefgruppens vurdering, at der i forlængelse af ovenstående bør overvejes at udarbejde en ramme for arbejdet med "oversættelsen" af visionerne til langsigtede mål for udvalgene således at der sikres en større grad af ensartethed. Dette kunne fx ske via en faciliteret proces på udvalgsmøderne eller at der udarbejdes en tydelig forventningsafstemning

fra kommunalbestyrelsen til udvalgene. En sådan model vil muligvis også kunne finde videre anvendelse i arbejdet med de årlige budgetter.

### **Økonomiske konsekvenser**

-

### **Supplerende sagsfremstilling**

-

## **Punkt 14: Etniske nøgletal, status på andelen af ansatte med ikke-vestlig baggrund 2019**

Åbent punkt

## **14 Etniske nøgletal, status på andelen af ansatte med ikke-vestlig baggrund 2019**

81.00.00P05-0012

<b>Behandling</b>	<b>Mødedato</b>	<b>Åbent punkt</b>	<b>Lukket punkt</b>
Økonomi-, Erhvervs- og Planudvalget	17-06-2020	24	
Kommunalbestyrelsen	29-06-2020	14	

### **Hvem beslutter**

Økonomi-, Erhvervs- og Planudvalget indstiller  
Kommunalbestyrelsen beslutter

### **Resumé**

Kommunalbestyrelsen har besluttet, at mål for andelen af ikke-vestlige indvandrere og efterkommere blandt kommunens ansatte i videst muligt omfang skal afspejle arbejdsstyrken i det omkringliggende samfund.

Kommunalbestyrelsen har samtidig besluttet, at måltallet skal ses som et samlet tal for BRK, opdelt på fem fagområder (se fagområder i tabel 3).

Status samt eventuelle indsatser på området forelægges kommunalbestyrelsen til orientering hvert år, når nøgletal fra KL foreligger.

### **Indstilling og beslutning**

Kommunaldirektøren indstiller

- At status tages til efterretning

Økonomi-, Erhvervs- og Planudvalget den 17. juni 2020:  
Taget til efterretning.

Kommunalbestyrelsen den 29. juni 2020:  
Taget til efterretning.

### **Sagsfremstilling**

## **Tabel 1 viser arbejdsstyrken med ikke-vestlig herkomst for hele Bornholm**

Tabellen viser data for perioden 2016, 2017 og 2018. Her ses en stigning i andelen af personer med ikke-vestlig herkomst i den samlede bornholmske arbejdsstyrke, nemlig fra 3,09 % til 3,99 %.

Der ses et samtidigt fald i arbejdsstyrken for indvandrere/efterkommere med vestlig herkomst.

Tabel 1

	2016	2017	2018
<b>Arbejdsstyrke, hele Bornholm</b>			
Etniske danskere	15.815	15.672	15.525
Indvandrere/efterkommere fra vestlige lande	521	639	600
Indvandrere/efterkommere fra ikke-vestlige lande	538	583	670
<b>Arbejdsstyrken, total</b>	<b>16.874</b>	<b>16.894</b>	<b>16.795</b>
Indvandrere/efterkommere (ikke-vestlig herkomst)	521	639	670
<b>Arbejdsstyrken, total</b>	<b>16.874</b>	<b>16.894</b>	<b>16.795</b>
<b>Andel af arbejdsstyrken med ikke-vestlig herkomst</b>	<b>3,09%</b>	<b>3,78%</b>	<b>3,99%</b>
Kilde: RAS201 (16-66 år), 2018.			

## Tabel 2 viser andelen af ansatte med ikke-vestlig herkomst blandt BRKs medarbejdere

Andelen af ansatte i denne gruppe er steget med 32 personer fra 2017 til september 2018. Der var en tilsvarende stigning fra 2016 til 2017. Stigningerne er en følge af hjemtagning af rengøringen pr. 1. september 2017 samt ansættelse af IGU-elever på integrationsgrunduddannelsen inden for området.

Dette afspejles også i tabel 3, hvor det i sammenligning med tabel 4 ses, at stigningen findes på "Teknisk område samt service".

Tabel 2

	2016	2017	2018
<b>Ansatte i BRK (BRK som arbejdsgiver)</b>			
Etniske danskere	3.588	3.607	3.637
Indvandrere/efterkommere (Ikke-vestlig herkomst)	71	101	133
Indvandrere/efterkommere (Vestlig herkomst)	82	93	92
Kommunalt ansatte, total	3.741	3.801	3.862
Indvandrere/efterkommere (Ikke-vestlig herkomst)	71	101	133
Kommunalt ansatte, total	3.741	3.801	3.862
Andel ansatte i kommunen med ikke-vestlig herkomst	1,90%	2,66%	3,44%
Tallene er baseret på en særkørsel fra Danmarks Statistik og KRL, 2011-17 (16-66 år), pr. september 2018			

### Tabel 3 viser fordelingen af ansatte med ikke-vestlig baggrund på fagområder

Tabellen viser fordeling på fem prædefinerede fagområder, og vi ser, at den væsentligste ændring findes på "Teknisk område samt service".

Tabel 3, 2018

BRKs ansatte 2018	Administrativt område	Børn & unge området	Teknisk område samt service	Undervisningsområdet	Ældre, sundhed og handicap	Total
Etniske danskere	629	934	391	393	1.290	3.637
Indvandrere/efterkommere (Ikke-vestlig herkomst)	7	20	46	5	55	133
Indvandrere/efterkommere (Vestlig herkomst)	11	23	10	11	37	92
Kommunalt ansatte, total	647	977	447	409	1.382	3.862
Indvandrere/efterkommere (Ikke-vestlig herkomst)	7	20	46	5	55	133
Kommunalt ansatte, total	647	977	447	409	1.382	3.862
Andel ansatte med ikke-vestlig herkomst blandt de ansatte i kommunen	1,08%	2,05%	10,29%	1,22%	3,98%	3,44%
Tallene er baseret på en særkørsel fra Danmarks Statistik og KRL, september 2018 (16-66 år)						

Tabel 4, 2017

BRKs ansatte 2017	Administrativt område	Børn & unge området	Teknisk område samt service	Undervisningsområdet	Ældre, sundhed og handicap	Total
Etniske danskere	627	918	384	385	1.293	3.607
Indvandrere/efterkommere (Ikke-vestlig herkomst)	8	16	25	4	48	101
Indvandrere/efterkommere (Vestlig herkomst)	9	20	11	13	40	93
Kommunalt ansatte, total	644	954	420	402	1.381	3.801
Indvandrere/efterkommere (Ikke-vestlig herkomst)	8	16	25	4	48	101
Kommunalt ansatte, total	644	954	420	402	1.381	3.801
Andel ansatte med ikke-vestlig herkomst blandt de ansatte	1,24%	1,68%	5,95%	1,00%	3,48%	2,66%
Tallene er baseret på en særkørsel fra Danmarks Statistik og KRL (16-66 år), september 2017						

### Baggrund og aftalegrundlag

I Trepartsaftalen fra 2007 blev det aftalt, at kommunerne skal opstille måltal for, hvor stor en andel af de kommunale medarbejdere, der skal være indvandrere eller efterkommere med ikke-vestlig baggrund.

Én gang om året leverer KL datagrundlaget, som indeholder oplysning om andelen af indvandrere/efterkommere i arbejdsstyrken (i alderen 16 – 66 år) i den enkelte kommune. Tallene er baseret på Danmarks Statistiks arbejdsstyrkestatistik, som opgør befolkningens tilknytning til arbejdsmarkedet sidste arbejdsdag i november det foregående år. Seneste arbejdsstyrketal er opgjort pr. november 2018, næste opgørelse med arbejdsstyrketal, dvs. for 2019, forventes ultimo februar 2021, mens opgørelse af arbejdsstyrketal for BRKs ansatte er pr. september 2018.

Nøgletal leveres med et samlet tal for regionskommunen samt med en fordeling på fem fagområder. (Opdeling på fagområder følger KLs vejledning, se også tabel 3):

1. Administrativt område (kontorpersonale, akademisk personale, socialrådgivere m.fl.)
2. Børn- og ungeområdet (pædagoger, dagplejere m.fl.)
3. Teknisk område samt service (rengøringspersonale, specialarbejdere, håndværkere, m.fl.)
4. Undervisningsområdet (børnehaveklasseledere, lærere, skolepsykologer m.fl.)

5. Ældre, sundhed og handicap (social- og sundhedspersonale, sygeplejersker, læger m.fl.)

### **Politik om BRK som attraktiv arbejdsplads**

Økonomi-, Erhvervs- og Planudvalget har som langsigtet mål, at der skal arbejdes målrettet med at udvikle BRK som en attraktiv arbejdsplads. Ét af målene for 2020/2021 er at der skal udarbejdes en politik for organisationen BRK, der understøtter, at BRK også i årene fremover er en attraktiv arbejdsplads. Det forventes, at de etniske nøgletal vil blive inddraget i analysen og udviklingen af politikken.

### **Økonomiske konsekvenser**

-

### **Supplerende sagsfremstilling**

-

## **Punkt 15: Samlet budgetopfølgning pr. 30. april 2020**

### **Bilag**

Resultatopgørelsen pr. 30. april 2020

Drift og anlæg på fagudvalg

Oversigt over udvalg, centre og bevillinger

Anlægsoversigt pr. 30. april 2020

Driftsopfølgning på udvalg og bevillinger

Anlægsopfølgning på udvalg og projekter

Åbent punkt

## 15 Samlet budgetopfølgning pr. 30. april 2020

00.30.14G01-0073

Behandling	Mødedato	Åbent punkt	Lukket punkt
Økonomi-, Erhvervs- og Planudvalget	17-06-2020	28	
Kommunalbestyrelsen	29-06-2020	15	

### Hvem beslutter

Økonomi-, Erhvervs- og Planudvalget indstiller  
Kommunalbestyrelsen beslutter

### Resumé

I sagen gennemgås budgetopfølgningen pr. 30. april 2020 på drifts- og anlægsområderne samt konsekvenserne for kassebeholdningen.

Samlet set viser budgetopfølgningen på den overførbare ramme et forventet merforbrug på 29,2 mio. kr. i 2020. Fra 2019 er overført et overskud på 76,8 mio. kr. og samlet set forventes således et overskud på 47,6 mio. kr. på den overførbare ramme.

På den ikke-overførbare ramme forventes et merforbrug på 44,7 mio. kr. i 2020.

Det samlede merforbrug på såvel den overførbare og ikke-overførbare ramme skal hovedsageligt tilskrives corona-relaterede merudgifter. Ud af det samlede merforbrug på den overførbare ramme udgør de corona-relaterede merudgifter 80 pct. af merforbruget og på den ikke-overførbare ramme udgør de corona-relaterede merudgifter 75 pct. af merforbruget.

På anlægsområdet forventes forbrugt 109,9 mio. kr. af det samlede rådighedsbeløb på 142,6 mio. kr.

### Indstilling og beslutning

Direktionen indstiller

- at budgetopfølgningen tages til efterretning
- at lønbudgetterne i 2020 reduceres som følge af ændring af den forventede lønstigning pr. 1. oktober 2020, idet opgørelse afventer til lønstigningen er endeligt opgjort af KL.

Økonomi-, Erhvervs- og Planudvalget den 17. juni 2020:

Ad a) Taget til efterretning.

Ad b) Anbefales.

Kommunalbestyrelsen den 29. juni 2020:

Ad a) Taget til efterretning.

Ad b) Godkendt.

## Sagsfremstilling

I henhold til retningslinjerne for økonomistyring i Bornholms Regionskommune, gennemføres budgetopfølgning pr. 30. april 2020. I 2020 gennemføres budgetopfølgning pr. 30. april og 31. oktober, samt en administrativ budgetopfølgning pr. 31. juli og 31. januar 2021.

*Mer-/mindreforbrug* angiver afvigelser i forhold til det korrigerede budget 2020 ekskl. overførsler fra 2019.

*Over-/underskud* angiver afvigelser i forhold til det korrigerede budget 2020 inkl. overførsler fra 2019.

I bilag 1 rettes fokus mod resultatopgørelsen.

I bilag 2 findes en sammenskrivning af dagsordenspunkterne fra udvalgenes behandling af budgetopfølgningen på udvalgsniveau samt fagudvalgenes indstillinger.

I bilag 3 findes en oversigt over budgetopfølgning på udvalg, center og bevillingsniveau.

I bilag 4 findes en oversigt over budgetopfølgning på anlæg.

I bilag 5 findes en sammenskrivning af driftsbudgetopfølgningen på udvalg og bevillinger.

I bilag 6 findes en sammenskrivning af anlægsbudgetopfølgningen på udvalg og projekter.

## Drift

Samlet set viser budgetopfølgningen på den overførbare ramme et forventet merforbrug på 29,2 mio. kr. i 2020. Fra 2019 er overført et overskud på 76,8 mio. kr. og samlet set forventes således et overskud på 47,6 mio. kr. på den overførbare ramme.

På den ikke-overførbare ramme forventes et merforbrug på 44,7 mio. kr. i 2020.

Tabel 1: Driftsopfølgning pr. 30. april 2020

Beløb i 1.000 kr.	Forventet mer-/mindreforbrug i 2020		Overført fra 2019	Forventet resultat i 2020 (+overskud /-underskud)	
	Overførbare	Ikke-overførbare		Overførbare	Ikke-overførbare
Børne- og Skoleudvalget	-8.761	0	26.745	17.984	0
Social- og Sundhedsudvalget	-4.410	-1.294	13.701	9.291	-1.294
Job-, Udviklings- og Fritidsudvalget	-3.140	-46.009	6.071	2.931	-46.009
Natur- og Miljøudvalget	-14.550	-290	4.152	-10.398	-290
Økonomi-, Erhvervs- og Planudvalget	1.667	2.920	26.121	27.788	2.920
<b>I alt</b>	<b>-29.192</b>	<b>-44.673</b>	<b>76.790</b>	<b>47.598</b>	<b>-44.673</b>

Note: Merforbrug angives med negativt fortegn

Som i tidligere år anvender flere centre overførte midler til engangsudgifter og forskudte opgaver, hvilket ikke peger ind i de kommende år som et vedvarende merforbrug. Det samlede merforbrug på såvel den overførbare og ikke-overførbare ramme skal dog hovedsageligt tilskrives corona-relaterede merudgifter.

Administrationen arbejder løbende på at afdække hvilke mer- og mindreudgifter der relaterer sig til corona-krisen. I budgetopfølgningen pr. 30. april har der været fokus på at afdække den betydning corona-krisen forventes at få på områdernes driftsøkonomi. Vurderingerne hviler på et grundlag, der flytter sig uge for uge, grundet at situationen omkring corona udvikler sig hele tiden. Budgetopfølgningen er således udarbejdet med tilgængelig viden frem til primo maj.

Administrativt bliver der løbende fulgt op, og senere på året vil der politisk skulle tages stilling til håndteringen af de økonomiske konsekvenser af corona-krisen.

I den nyligt indgåede Økonomiaftale er KL og regeringen enige om at kommunerne kompenseres for de allerede opgjorte mer- og mindreudgifter til håndtering af corona. Kommunerne kompenseres under et med 2,6 mia. kr., hvoraf 1,2 mia. skal gå til det fælleskommunale værnemiddelindkøb (KVik). Det anslås at BRK vil modtage 9,0 mio. kr.

Regeringen og KL er yderligere enige om at foretage en midtvejsregulering af overførselsudgifterne samt udgifterne til de forsikrede ledige på i alt 8,4 mia. kr. De indledende estimater for effekten for Bornholm er 63 mio. kr.

Der foreligger på nuværende tidspunkt ikke et fyldestgørende overblik over samtlige COVID-19 relaterede mer- og mindreudgifter i kommunerne i 2020. Det skyldes bl.a., at det videre forløb af epidemien ikke kendes. Der kan derfor være behov for at revidere økonomien senere i 2020, når der er større klarhed over det videre forløb.

Kompensation af trafikelskaberne mv. som følge af corona håndteres i et særskilt spor efter en model med direkte kompensation for realiserede nettomerudgifter, fx som følge af fald i passagerindtægter.

Vurderinger af kompensationen indgår ikke i budgetopfølgningen og i opgørelsen af de økonomiske konsekvenser.

I tabel 2 og 3 ses den nuværende opsamling på de forventede mer- og mindreudgifter som følge af corona i 2020. Beskæftigelsesområdet er opgjort særskilt, da der er en særskilt udmelding omkring kompensationen for indkomstoverførslerne. Som det ses af tabellerne forventes der corona-relaterede merudgifter på beskæftigelsesområdet på 33,6 mio. kr. og merudgifter på 23,4 mio. kr. på de øvrige områder. Som tidligere nævnt er de økonomiske effekter opgjort uden indregning af evt. kompensation.

Tabel 2: Opgørelse over corona-relaterede mer og mindreudgifter, ekskl. beskæftigelsesområdet, opgjort i 1.000 kr.

<b>Børne- og Skoleudvalget</b>			<b>-2.200</b>
11	Dagtilbud	Ekstra personale, for at opfylde kravene om hygiejne fra Sundhedsstyrelsen	-2.000
12	Børn og Familie	Ekstra personale i Løgstikken, kl. 8-16	-200
13	Skole	Indledningsvis har der været en besparelse på vikarer, der dog udlignes af behovet for yderligere ressourcer op til sommerferien	0
<b>Social- og Sundhedsudvalget</b>			<b>-2.070</b>
31	Ældre	Der er endnu ikke fuldt overblik over effekterne på Ældre. Overordnet set vurderes merudgifterne dog, at modsvares af mindreudgifter som følge af nedjustering af aktivitet	0
32	Psykatri og Handicap	Vikarer på botilbud som følge af hjemsendte medarbejdere	-100
32	Psykatri og Handicap	Forventede merbetaling til private botilbud	-800
33	Sundhed og Forebyggelse	Vikarer i sygeplejen som følge af hjemsendte medarbejdere	-150
33	Sundhed og Forebyggelse	Nødberedskab, nødpladser og manglende brugerindtægter, Sønderbo	-300
33	Sundhed og Forebyggelse	Indstillede aktiviteter indenfor forebyggelsesområdet	300
33	Sundhed og Forebyggelse	Merudgifter til værnemidler, Hjælpemidler	-1.020
<b>Job-, Udviklings- og Fritidsudvalget, ekskl. bev. 41 Uddannelse og beskæftigelse</b>			<b>-580</b>

21	Kultur og Fritid	Kulturskolen, indgår med nul, men hvis der træffes beslutning om tilbagebetaling af forældrebetaling vil der være en anslået merudgift på 300.000 kr.	0
22	Biblioteker	Merudgifter til iværksatte tiltag omkring eReolen og Filmstriben samt manglende indtægter	-300
59	Idrætsområder	Manglende indtægter vedr. aflyste arrangementer inkl. sommer	-280
<b>Natur- og Miljøudvalget</b>			<b>-18.000</b>
52	Teknik, natur og miljø	Færre indtægter fra P-afgifter	-100
52	Teknik, natur og miljø	Færre indtægter fra gæstesejlere, krydstogspass. og øvrige passagerer i havnene	-1.600
53	Vej, park og anlæg	Manglende indtægter fra salg af træ - skove	-1.200
54	Vej og Park	Mistet omsætning i Vej og Park, modregnet reducerede udgifter	-1.800
55	Ejendomme og service	Ejendomsservice, leje af vaske, toiletvogne og telte	-1.100
55	Ejendomme og service	Ekstra rengøring i daginstitutioner	-5.300
56	Devika	Devika, færre indtægter fra dagcentre, kantiner og mødeforplejning	-800
57	Kollektiv trafik	BAT, færre billetindtægter mv. medregnet frem til og med juli	-6.100
<b>Økonomi-, Erhvervs- og Planudvalget</b>			<b>-500</b>
63	Folkemødet	Manglende indtægter som følge af aflysning	-500
<b>I alt, ekskl. Beskæftigelsesområdet</b>			<b>-23.350</b>

Note: Merforbrug angives med negativt fortegn

Tabel 3: Opgørelse over corona-relaterede mer- og mindreudgifter på beskæftigelsesområdet, opgjort i 1.000 kr.

<b>Job-, Udviklings- og Fritidsudvalget, kun bevilling 41 Uddannelse og beskæftigelse</b>			
41	Uddannelse og beskæftigelse	Forventning om flere ledige flygtninge	-800
41	Uddannelse og beskæftigelse	Flere ledige dagpengemodtagere (og sygedagpenge)	-32.800
<b>I alt for beskæftigelsesområdet</b>			<b>-33.600</b>

Note: Merforbrug angives med negativt fortegn

I det følgende gennemgås de større mer-/mindreforbrug.

#### Børne- og skoleudvalget

Budgetopfølgningen pr. 30. april 2020 viser for Børne- og Skoleudvalgets område et forventet merforbrug på 8,8 mio. kr. Set under et er der fra 2019 overført et overskud på 26,7 mio. kr. Således forventes årets resultat at blive et overskud på 18,0 mio. kr.

På **dagpasningsområdet** forventes et mindreforbrug på 1,5 mio. kr., der primært kan tilskrives mindreforbrug på de afsatte midler på kontoen for "pengene følger barnet", puljen til styrkelse af små børnehuse og kapacitetsudfordringerne i Rønne samt søskendetilskud og økonomiske fripladser. Mindreforbrug der vurderes at være vedvarende.

Dertil forventes et mindreforbrug på programmet "De små børns Bornholm". Mindreforbruget skyldes forsinket opstart på grund af Corona-krisen.

Modsat forventes et merforbrug på 2,0 mio. kr. i børnehuse. Hele merbruget – der kan relateres til Corona-krisen - går til ekstra personale, for at opfylde kravene om hygiejne fra Sundhedsstyrelsen.

På **børne- og familieområdet** forventes et merforbrug på 4,0 mio. kr., der primært kan henføres til anvendelse af overførslen fra 2019 til bl.a. igangsatte initiativer omkring

nedbringelse af ventetider til pædagogisk-psykologisk vurdering og nedbringelse af skolefravær. Hertil ses merforbrug på anbringelserne som følge af, at en række dyre sager forventes at fortsætte i efterværn hos Børn og Familie. Centret vurderer at der fremadrettet er balance mellem forbrug og budget.

**Skoleområdet** forventer et samlet merforbrug på 6,3 mio. kr. i 2020, der kan henføres til anvendelsen af overførslen fra 2019 som følge af forskydning af aktiviteter som "styrkelse af folkeskolen" og projekter til inklusion og åben skole. Dertil har Kildebakken et fortsat stigende elevtal samt der planlægges med en ny specialundervisnings-indsats der medfører merforbrug i 2020.

Alle skolerne er i god balance, skoler som Hans Rømer Skolen og Svartingedal skole der havde et underskud i 2019 får dette afviklet i 2020.

### Social- og Sundhedsudvalget

---

Budgetopfølgningen pr. 30. april 2020 viser for Social- og Sundhedsudvalgets område et regnskab med et forventet merforbrug på 4,4 mio. kr. Set under et er der fra 2019 overført et overskud på 13,7 mio. kr. Således forventes årets resultat at blive et underskud på 9,3 mio.

Ældreområdet forventer samlet set et mindreforbrug på 4,0 mio. kr. i 2020. Det forventede mindreforbrug kan primært henføres til færre udgifter til mellemkommunale sager, samt ikke-udmøntede budgetmidler på fællesområdet for Ældre. Der ses dertil et mindreforbrug som følge af nedjustering af aktivitetsniveauet i forbindelse med corona-krisen. Dette modsvares dog af merudgifter til medarbejdere der har været hjemsendt i beredskab, afspadsering mm. jfr. de gældende landspolitiske foranstaltninger.

Hertil ses der på plejeboligområdet mange tomme boliger, hvilket har bragt området i en situation, hvor der opstår merforbrug på grund af smådriftsulemper, noget centret har fokus på at afhjælpe.

**Psykatri og Handicap** forventer samlet set et merforbrug på 0,1 mio. kr. i 2020. Enkelte udfører-afdelinger forventer små merforbrug som bliver finansieret af mindreforbrug på myndighed samt administration og tilsyn. Mindreforbruget på administration og tilsyn, dækker også over corona-relaterede udgifter på 0,8 mio. kr. til forventede merbetalinger til private botilbud.

På den ikke-overførbare bevilling forventes samlet set et merforbrug på 0,9 mio. kr. i 2020. Merforbruget kan henføres til betaling til rådgivningsinstitutionen (Koføedsminde) samt den integrerede brugerbefordring (IBB).

**Sundhed- og forebyggelsesområdet** forventer et merforbrug på 8,3 mio. kr. på den overførbare bevilling. Merforbruget kan primært henføres til de besluttede tiltag på elevområdet, hvor der tilbage i 2017 er besluttet at merforbrug i 2019 og 2020 skulle finansieres af overskud fra 2017 og 2018.

Derudover forventes et merforbrug som følge af indkøb af værnemidler. Her er merforbruget dels forårsaget af et generelt øget forbrug grundet Corona-situationen, dels af at hele BRK's indkøb af værnemidler, i Corona-krisen, er samlet i afdeling Hjælpemidler. Hvilket betyder, at det forbrug der "normalt" ville ligge ude i de enkelte afdelinger nu også ligger i afdeling Hjælpemidler. I økonomiaftalen der er indgået mellem KL og regeringen for 2021 er det aftalt at kommunerne kompenseres for merudgifter til håndtering af corona-krisen, herunder udgifter til værnemidler. Det er aftalt, at det fælleskommunale værnemiddelindkøb (KVik) kompenseres direkte for det samlede køb, hvorfor disse udgifter ikke er medregnet i det forventede merforbrug.

På den ikke-overførbare bevilling forventes samlet set et merforbrug på 0,4 mio. kr. i 2020, som primært kan henføres til specialiseret rehabilitering.

#### Job-, Udviklings- og Fritidsudvalget

---

På **uddannelses- og beskæftigelsesområdet** overførbare bevilling forventes et merforbrug på 1,8 mio. kr. Merforbruget kan henføres til budgetforskydninger som følge af ubrugte midler vedr. projekter som fx praktikplads, tilflytterservice samt udgiften til understøttelse af videregående uddannelser (tidligere Bornholms Akademi) til udgangen af 2020.

På den ikke-overførbare bevilling forventes samlet et merforbrug på 46,0 mio. kr. i 2020. Merforbruget skyldes primært corona-krisen, der har bevirket at der er betydelige flere ledige dagpengemodtagere. Prognosen er imidlertid forbundet med stor usikkerhed, da den er afhængig af genåbningen af Danmark. Samtidig ses en fortsat tilgang i antallet af borgere ansat i private fleksjob, hvilket også bevirker et merforbrug på området.

På **fritids- og kulturområdet** forventes samlet set et merforbrug på 0,5 mio. kr. i 2020. De væsentligste årsager til merforbruget på Fritids- og Kulturområdet kan henføres til brug af overførslerne fra 2019, der er øremærket til en række specifikke formål og indsatser. Hertil ses udgifter relateret til corona-krisen i forhold til manglende indtægter på idrætsområderne og iværksatte tiltag af bibliotekerne.

#### Natur- og Miljøudvalget

---

Budgetopfølgningen pr. 30. april 2020 viser for Natur- og Miljøudvalgets områder et regnskab med et forventet merforbrug på 14,6 mio. kr. Set under et er der fra 2019 overført et overskud på 4,2 mio. kr. Således forventes årets resultat at blive et underskud på 10,4 mio. kr.

På **teknik, natur og miljø** forventes samlet set et merforbrug på 2,7 mio. kr. i 2020. Merforbruget kan dels henføres til vej-, miljø- og naturområdet, hvor overførsler fra 2019 anvendes til indsatser i år. Der ses hertil merudgifter som følge af corona-krisen om følge af færre indtægter på opkrævede p-afgifter samt ikke mindst færre indtægter fra gæstesejlere og krydstogtspassagerer. Skadedyrsområdet forventer til gengæld et mindreforbrug og forventer at have afdraget det meste af det akkumulerede underskud ved årets udgang.

**Ejendomme og drift** forventer samlet set et merforbrug på 11,9 mio. kr. i 2020. Merforbruget hidrører delvis fra anvendelsen af overførte midler fra 2019, men skal hovedsageligt tilskrives corona-relaterede merudgifter.

For skovenes vedkommende er der først på året skovet træ til eksport. Pga. corona-krisen er dette ikke afsat og indtægterne er på nuværende tidspunkt 1,2 mio. kr. lavere end samme tid sidste år.

Vej og Park forventer et merforbrug i år som følge af corona-krisen, hvor der er tabt indtjening på 1,8 mio., som følge af hjemsendte medarbejdere.

Ejendomme og service har merudgifter på 6,4 mio. kr. som følge af corona-krisen. Udgifterne dækker leje af vaske, toiletvogne og telte samt ikke mindst merudgifter som følge af øget rengøring. Merudgifterne fremkommer som følge af åbningen af daginstitutioner og den medfølgende ekstrarengøring/afsprøjtning. Skolernes åbning har også givet udfordringer. Dette er klaret ved at omplacere personale fra lukkede institutioner som administrationer, biblioteker m.m. Når skoler og de øvrige institutioner genåbner yderligere, vil det afhængigt af hvilke krav der kommer fra Sundhedsstyrelsen, være usikkert om opgaven kan udføres med de

budgetterede midler. Hertil har prisstigningen fra RVV medført øgede udgifter til varme på 1,2 mio. kr. i 2020. Der forlægges en sag i juni med henblik på, at der politisk tages stilling til håndteringen af merudgifterne følge af prisstigningen.

Corona-situationen har for Devikas vedkommende resulteret i betydelige mindreindtægter vedrørende dagcentre, kantiner og mødeforplejning

På positivsiden tæller at BAT, gennem god udgiftsstyring, ligger foran den lagte handleplan for nedbringelse af underskuddet, for så vidt gælder udgiftssiden med et afdrag på 2,9 mio. kr. På indtægtssiden forventes til gengæld mindreindtægter for 6,5 mio. kr., hvilket hovedsageligt kan tilskrives corona-krisen. Der er indregnet en nedgang i salget frem til og med juli. Der er ikke indregnet evt. statslig kompensation til den kollektive trafik i forventningen.

For vintertjenesten er der tale om både mindreforbrug på 5,0 mio. kr. og samlet overskud som følge af den milde vinter først på året samt overførsel fra 2019, der ikke forventes brugt.

### Økonomi-, Erhvervs- og Planudvalget

---

Budgetopfølgningen pr. 30. april 2020 viser for Økonomi-, Erhvervs- og Planudvalgets områder et forventet mindreforbrug på 1,7 mio. kr. Set under et er der fra 2019 overført et overskud på 26,1 mio. kr. Således forventes årets resultat at blive et overskud på 27,8 mio. kr.

På den ikke-overførbare bevilling forventes et mindreforbrug på 2,9 mio. kr. i 2020.

For **Økonomi og personale** forventes samlet set et mindreforbrug på 0,7 mio. kr. i 2020 på den overførbare bevilling. Mindreforbruget kan primært henføres til forsikringspuljer.

På den ikke-overførbare bevilling forventes samlet set et mindreforbrug på 2,2 mio. kr. i 2020. Mindreforbruget vedrører primært lavere udgifter til tjenestemandspensioner og seniorjobs end budgetteret, samt at kun halvdelen af puljen til kaskoskader hos BAT forventes brugt. Der har endnu ikke været udbetalinger fra puljen.

For **Regional udvikling, it og sekretariat** forventes samlet set et mindreforbrug på 1,0 mio. kr. i 2020 på den overførbare bevilling. Fra 2019 er der samlet set overført et overskud på 24,2 mio. kr. Dermed forventes årets resultat at blive et overskud på 25,1 mio. kr.

Mindreforbruget skyldes hovedsageligt periodiseringer og er af teknisk karakter samt mindreforbrug på bevillingen Politikere.

Derudover har corona-krisen medført, at Folkemødet 2020 er aflyst, hvilket betyder en merudgift på 0,5 mio. kr. som følge af manglende indtægter for arealleje.

Overskuddet vedrører primært It og digitalisering, hvor der er reservede midler til systemudgifter (herunder nyt ESDH-system), udskiftning af forskelligt udstyr m.v. Derudover er der på ØEPU's tilskudspulje disponeret beløb til forskellige projekter, som først forventes udbetalt i 2021.

På den ikke-overførbare bevilling forventes samlet set et mindreforbrug på 0,8 mio. kr. i 2020, da opfølgningen er baseret på, at der ikke afholdes folketingsvalg / folkeafstemning i 2020.

For en mere uddybende opfølgning henvises til udvalgsopdelte bilag til budgetopfølgningen og beskrivelserne af de enkelte centre og afdelinger under bevillingerne.

### Anlæg

På anlægsområdet er der foretaget budgetopfølgninger pr. 30. april 2020 på samtlige anlægsprojekter i forhold til de afsatte rådighedsbeløb i 2020.

Tabel 4: Overblik anlæg

Projekt, nettobeløb i 1.000 kr.	2020		
	Rådighedsbeløb	Forventet forbrug	Forventet afvigelse
Job-, Udviklings- og Fritidsudvalget	18.583	7.923	10.660
Natur- og Miljøudvalget	124.019	101.107	22.912
Økonomi-, Erhvervs- og Planudvalget	43	-122	165
Samlet resultat, skattefinansieret område	142.645	108.908	33.737
Natur- og Miljøudvalget			
Samlet resultat, brugerfinansieret område	0	0	0
Samlet resultat i alt	142.645	108.908	33.737

Der er et samlet rådighedsbeløb i 2020 på 142,6 mio. kr., hvoraf der forventes forbrugt 109,9 mio. kr. Det forventede mindreforbrug på anlægsområdet udgør 33,7 mio. kr. Mindreforbruget svarer til 24 pct. af det samlede rådighedsbeløb for 2020.

Kommunalbestyrelsen besluttede på mødet den 30. april 2020 at fremrykke en række anlægsprojekter fra 2021 til 2020 med det formål, at holde gang i byggeriet under corona-krisen. Der er fremrykket projekter på tilsammen 6,5 mio. kr., som oprindeligt var planlagt til udførelse i 2021.

På **Job-, Udviklings- og Fritidsudvalgets** område udgør det samlede rådighedsbeløb i 2020 18,6 mio. kr., hvoraf der forventes et forbrug på 7,9 mio. kr. Mindreforbruget på 10,7 mio. kr. vedrører hovedsageligt Bornholms Museum, idet der alene forventes udgifter for 5,0 mio. kr. til dette projekt i 2020.

På **Natur- og Miljøudvalgets** område udgør det samlede rådighedsbeløb i 2020 netto 124,0 mio. kr. Der forventes et mindreforbrug på netto 22,9 mio. kr. Det forventede mindreforbrug fremkommer primært via Disponibel anlægspulje til havne med 1,5 mio. kr., Kabellægning af gadebelysning 2017 med 1,0 mio. kr., Gadebelysning LED-teknologi med 4,8 mio. kr., Paradisbakkeskolen, læringsmiljøer og madskoler med 2,0 mio. kr. og Renovering af administrationsbygninger i forbindelse med samling af administrative medarbejdere på færre matrikler med 11,3 mio. kr.

På **Økonomi-, Erhvervs- og Planudvalgets** område udgør det samlede rådighedsbeløb i 2020 netto 0,04 mio. kr. (en samlet nettoudgift). Beløbet dækker over samlede budgetterede nettoindtægter vedrørende køb og salg af fast ejendom samt udstykningsforetagender på - 9,30 mio. kr. og anlægsbudgetter under Center for Regional Udvikling, It og Sekretariat på samlet 9,34 mio. kr. Der forventes samlet set et mindreforbrug på netto 0,17 mio. kr.

For så vidt angår køb og salg af ejendomme mv. forventes en samlet mindreindtægt på netto 1,29 mio. kr., medens der for udstykningsområderne samlet set forventes en mindreindtægt på netto 4,13 mio. kr.

Det forventede mindreforbrug under Center for Regional Udvikling, It og Sekretariat omfatter primært projekt Allinge områdefornyelse/helhedsplan med et mindreforbrug på 5,45 mio. kr.

## Resultatopgørelsen

Der forventes 11,3 mio. mere i indtægter fra skatter samt tilskud og udligning end forventet i det oprindelige budget. Merindtægerne vedrører hovedsageligt beskæftigelsestilskuddet med 10,8 mio. kr., og er skønnet på baggrund af KL's prognose for beskæftigelsestilskuddet pr. marts 2020. Det skal bemærkes, at KL's prognose bygger på Økonomisk Redegørelse fra december 2019 og derfor ikke indeholder vurderinger i relation til Corona-situationen.

Resultatet af den skattefinansierede drift forventes at være et underskud på 4,8 mio. kr. mod et oprindeligt budgetteret overskud på 56,8 mio. kr. I forhold til det korrigerede budget inkl. overførsler, afviger resultatet 13,0 mio. kr. Det dækker dog over, at overskuddet som følge af, at der kun anvendes begrænset af de overførte midler fra 2019, udlignes næsten fuldt ud af at der forventes corona-relaterede merudgifter for mere end 56 mio. kr. – jf. driftsopfølgningen.

På anlægssiden forventes der udgifter for 108,9 mio. kr. hvilket er 44,7 mio. kr. mere end det oprindelige budget, og skyldes at der udføres anlægsopgaver for overførte anlægsmidler fra 2019. I forhold til det korrigerede budget inkl. overførsler og fremrykkede anlæg, forventes et mindreforbrug på 33,7 mio. kr.

Det forventede resultat af det skattefinansierede område er derfor et underskud på 113,7 mio. kr. mod et forventet korrigeret budgetteret resultat på et underskud på 160,5 mio. kr.

På det brugerfinansierede område forventes et overskud på 6,2 mio. kr., hvilket svarer til det budgetterede.

På øvrige poster forventes et underskud på 0,7 mio. kr., mod et oprindeligt budgetteret underskud på 17,7 mio. kr. Forbedringen i 2020 skyldes optagelse af lån på baggrund af lånerammen for 2019.

Den samlede balance forventes at have et underskud på 108,3 mio. kr.

	Beløb i mio. kr.	Opr. budget 2020	Korr. budget 2020 (inkl. overførsel)	Forventet regnskab pr. 30. april 2020	Afvigelse fra opr. budget	Afvigelse fra korr. budget (inkl. overførsel)
<b>1</b>	<b>Det skattefinansierede område</b>					
1.1	<b>Indtægter</b>	<b>-2.912,7</b>	<b>-2.912,7</b>	<b>-2.924,0</b>	<b>-11,3</b>	<b>-11,3</b>
1.2	<b>Drift</b>					
	Børne- og Skoleudvalget	592,0	618,3	600,4	8,4	-18,0
	Social- og Sundhedsudvalget	1.345,3	1.359,4	1.351,4	6,1	-8,0
	Job-, Udviklings- og Fritidsudvalget	538,8	541,3	584,4	45,6	43,1
	Natur- og Miljøudvalget	190,7	193,6	204,3	13,6	10,7
	Økonomi-, Erhvervs-, og Planudvalget	193,5	222,2	191,5	-2,0	-30,7
	<b>Drift i alt</b>	<b>2.860,2</b>	<b>2.934,9</b>	<b>2.931,9</b>	<b>71,7</b>	<b>-2,9</b>
1.3	Renter m.v.	-4,4	-4,4	-3,2	1,2	1,2
	<b>Resultat af skattefinansieret drift</b>	<b>-56,8</b>	<b>17,8</b>	<b>4,8</b>	<b>61,6</b>	<b>-13,0</b>
1.4	<b>Anlæg</b>	<b>64,2</b>	<b>142,6</b>	<b>108,9</b>	<b>44,7</b>	<b>-33,7</b>
	<b>Resultat af det skattefinansierede område</b>	<b>7,4</b>	<b>160,5</b>	<b>113,7</b>	<b>106,3</b>	<b>-46,8</b>
<b>2</b>	<b>Det brugerfinansierede område</b>					
2.1	Drift	-6,2	-6,2	-6,2	0,0	0,0

2.2	Anlæg	0,0	0,0	0,0	0,0	0,0
	<b>Resultat af det brugerfinansierede område</b>	<b>-6,2</b>	<b>-6,2</b>	<b>-6,2</b>	<b>0,0</b>	<b>0,0</b>
	<b>Samlet resultat</b>	<b>1,2</b>	<b>154,3</b>	<b>107,6</b>	<b>106,3</b>	<b>-46,8</b>
<b>3</b>	<b>Øvrige poster</b>					
3.1	Balanceforskydninger	3,0	6,0	12,8	9,8	6,8
3.2	Lån (optagelse og afdrag)	14,7	10,8	-12,1	-26,8	-22,9
	<b>Øvrige poster i alt</b>	<b>17,7</b>	<b>16,9</b>	<b>0,7</b>	<b>-17,0</b>	<b>-16,1</b>
<b>4</b>	<b>Balancen (kasseforøgelse (-)/-forbrug (+))</b>	<b>18,9</b>	<b>171,2</b>	<b>108,3</b>	<b>89,4</b>	<b>-62,9</b>

Note: Afvigelse fra korrigeret budget (inkl. overførsel) på udvalgsniveau i resultatopgørelsen svarer til summen af det forventede resultat (over-/underskud) for overførbare og ikke-overførbare bevillinger i tabellerne vedr. driftsopfølgningerne. I tabellerne for driftsopfølgningerne bliver der ikke lavet opfølgning i forhold til det oprindelige budget, kun i forhold til det korrigerede budget med og uden overførsler, hvorfor der kan være mindre afvigelser ift. denne oversigt.

## Økonomiske konsekvenser

Se ovenfor.

## Supplerende sagsfremstilling

-

## **Punkt 16: Likviditetsoversigt pr. 31. maj 2020**

### **Bilag**

05 Beholdninger pr. 31. maj 2020

0520 Grafisk oversigt over udviklingen i beholdninger

Åbent punkt

## 16 Likviditetsoversigt pr. 31. maj 2020

00.32.18G01-0008

Behandling	Mødedato	Åbent punkt	Lukket punkt
Økonomi-, Erhvervs- og Planudvalget	17-06-2020	26	
Kommunalbestyrelsen	29-06-2020	16	

### Hvem beslutter

Økonomi-, Erhvervs- og Planudvalget indstiller  
Kommunalbestyrelsen beslutter

### Resumé

Oversigter over kassebeholdning og udvikling i beholdninger pr. 31. maj 2020.

### Indstilling og beslutning

Koncerndirektøren indstiller, at

- likviditetsoversigterne tages til efterretning.

Økonomi-, Erhvervs- og Planudvalget den 17. juni 2020:  
Taget til efterretning.

Kommunalbestyrelsen den 29. juni 2020:  
Taget til efterretning.

### Sagsfremstilling

I henhold til retningslinjerne for økonomistyring forelægges Økonomi-, Erhvervs- og Planudvalget og kommunalbestyrelsen hver måned oversigter over udviklingen i kassebeholdningen.

Der er bilagt to oversigter. Den første oversigt (bilag 1) viser den faktiske beholdning ultimo maj 2020, den gennemsnitlige kassebeholdning over de seneste 365 dage og disponeringer herunder specifikationer. Den anden oversigt (bilag 2) viser en grafisk oversigt over udviklingen i den daglige beholdning og gennemsnitlige beholdning seneste 365 dage i år og sidste år.

#### Den seneste udvikling i kassebeholdningen:

Den faktiske beholdning på 133,3 mio. kr. er faldet 1,8 mio. kr. i forhold til sidste opgørelse pr. 30. april 2020. Der har den seneste måned ikke været det samme træk på likviditeten, som i samme periode i de foregående år. Det skyldes primært en forskydning af leverandørbetalinger på grund af weekend i månedsskiftet.

Den gennemsnitlige beholdning over de seneste 365 dage er på 241,6 mio. kr. Gennemsnittet er steget med 0,75 mio. kr. i forhold til sidste opgørelse pr. 30. april 2020.

Kommunens målsætning om, at den gennemsnitlige likviditet over 365 dage minimum skal være 75 mio. kr. er opfyldt.

### Udviklingen i kassebeholdningen i 2020:

Udviklingen i kassebeholdningen i 2020 vil løbende blive påvirket af kassefinansierede tillægsbevillinger, forventede mer-/mindreforbrug i året og forventet anvendelse af overførsler fra tidligere år.

Med budget 2020 blev der vedtaget et kasetræk på 18,9 mio. kr. Dertil kommer tillægsbevillinger der samlet set giver et træk på 34,0 mio. kr. fra kassen.

Derudover bemærkes, at en vis andel af kassebeholdningen er reserveret til specifikke formål i 2020 og frem, som fx midler reserveret til anlæg og ekstraordinære indsatser i budgetoverslagsårene. Det forventes, at Bofa i de kommende år skal investere som følge af ressourcestrategiplan 2019 mv.

Se bilag 1 for en nærmere gennemgang.

### **Økonomiske konsekvenser**

-

### **Supplerende sagsfremstilling**

-

# **Punkt 17: Godkendelse af budget 2021 for de 17 kommunale almene plejeboliger på Nørremøllecentret samt orientering om regnskab 2019**

## **Bilag**

Regnskab 2019

Budget 2021

Åbent punkt

## **17 Godkendelse af budget 2021 for de 17 kommunale almene plejeboliger på Nørremøllecentret samt orientering om regnskab 2019**

82.00.00000-0089

<b>Behandling</b>	<b>Mødedato</b>	<b>Åbent punkt</b>	<b>Lukket punkt</b>
Økonomi-, Erhvervs- og Planudvalget	17-06-2020	29	
Kommunalbestyrelsen	29-06-2020	17	

### **Hvem beslutter**

Økonomi-, Erhvervs- og Planudvalget indstiller  
Kommunalbestyrelsen beslutter

### **Resumé**

Der er udarbejdet regnskab for 2019 samt budget for 2021 for De 17 kommunale almene plejeboliger på Nørremøllecentret.

Baseret på det udarbejdede budget varsles der ikke nogen huslejestigning.

### **Indstilling og beslutning**

Koncerndirektøren indstiller,  
a) at regnskab for 2019 tages til efterretning  
b) at budget 2021 godkendes.

Økonomi-, Erhvervs- og Planudvalget den 17. juni 2020:

Ad a) Taget til efterretning.  
Ad b) anbefales.

Kommunalbestyrelsen den 29. juni 2020:

Ad a) Taget til efterretning.  
Ad b) Godkendt.

### **Sagsfremstilling**

Regnskab 2019 udviser et overskud på kr. 199.238 mod budgetteret kr. 50.000. At overskuddet er højere end budgetteret skyldes primært:

- Nettokapitaludgifter er kr. 20.426 lavere end budgetteret.
- Offentlige og andre faste udgifter, i alt er kr. 85.105 lavere end budgetteret primært fordi der er brugt kr. 21.478 mindre på "Vandafgift", kr. 12.844 mindre på "Renovation", kr. 10.768 mindre på "Forsikringer", kr. 33.783 mindre på "Afdelingens energiforbrug på fællesarealer" og kr. 6.230 mindre på "Administration og regnskab".

- Variable udgifter i alt er 36.695 lavere end budgetteret primært på grund af, at der er brugt kr. 26.400 mindre på "Alm. vedligeholdelse".

Henlæggelsen, akkumuleret overskud udgør kr. 224.543 pr. 31/12 2019. Overskuddet skal afvikles over 3 år.

Budgettet for 2021 er udarbejdet på baggrund af de realiserede tal i 2019. Huslejestigningen skal varsles senest den 30/9 2020 for at kunne træde i kraft pr. 1. januar 2021 og dermed få driften til at balancere i 2021.

For at få driften til at balancere er der budgetteret med en huslejestigning på 0%.

Ifølge bekendtgørelsen for drift af almene boliger skal der være balance mellem samtlige udgifter og indtægter i en afdeling.

Regnskab og budget er udarbejdet af Bornholms Forvaltning A/S og ikke revideret.

### **Økonomiske konsekvenser**

Ingen

### **Supplerende sagsfremstilling**

-

# **Punkt 18: Beretning nr. 37 og endelig godkendelse af regnskab 2019**

## **Bilag**

Regnskab 2019, regnskabsbemærkninger

Beretning nr. 37, regnskab 2019

Regnskab 2019, årsberetning

Åbent punkt

## **18 Beretning nr. 37 og endelig godkendelse af regnskab 2019**

00.32.10K01-0017

<b>Behandling</b>	<b>Mødedato</b>	<b>Åbent punkt</b>	<b>Lukket punkt</b>
Økonomi-, Erhvervs- og Planudvalget	17-06-2020	30	
Kommunalbestyrelsen	29-06-2020	18	

### **Hvem beslutter**

Økonomi-, Erhvervs- og Planudvalget indstiller  
Kommunalbestyrelsen beslutter

### **Resumé**

På Kommunalbestyrelsens møde den 30. april 2020, blev det besluttet at fremsende årsberetningen for 2019 til revisionen.

BDO Kommunernes Revision har efterfølgende revideret årsberetningen og har i den forbindelse fremsendt "Beretning nr. 37, vedrørende årsregnskabet 2019", som fremlægges til politisk godkendelse.

Den udførte revision har ikke givet anledning til bemærkninger.

### **Indstilling og beslutning**

Koncerndirektøren for Økonomi indstiller,

- a) At revisionsberetning nr. 37 godkendes
- b) At regnskabet for 2019 endeligt godkendes

Økonomi-, Erhvervs- og Planudvalget den 17. juni 2020:

Ad a) anbefales.

Ad b) anbefales.

Kommunalbestyrelsen den 29. juni 2020:

Ad a) Godkendt.

Ad b) Godkendt.

### **Sagsfremstilling**

På Kommunalbestyrelsens møde den 30. april 2020, blev det besluttet at fremsende årsberetningen for 2019 til revisionen.

BDO Kommunernes Revision har efterfølgende revideret årsberetningen og har i den forbindelse udarbejdet "Beretning nr. 37, vedrørende årsregnskabet 2019".

Den udførte revision har ikke givet anledning til bemærkninger.

På baggrund af revisionens gennemgang af årsberetningen, er der foretaget en enkelt justering i årsberetningen, efter at den blev fremlagt til politisk behandling den 30. april 2020. Korrektionen har ingen indflydelse på hverken drifts- eller anlægsresultatet.

Der er tale om følgende korrektion:

- I balancen er 18,5 mio. kr. flyttet fra "kortfristet gæld" til "omsætningsaktiver – tilgodehavender", som følge af en fejlkontering. Flytningen har ingen betydning for hverken drifts- eller anlægsresultatet.

Den nævnte ændring betyder at der i forhold til sagen som blev fremlagt pr. 30. april 2020 er foretaget tilretninger i to oversigter i beretningen:

- Hoved og nøgletal
- Balancen

### **Økonomiske konsekvenser**

-

### **Supplerende sagsfremstilling**

-

## **Punkt 19: Anlægsbevilling til trafiksikkerhedsarbejder - Udarbejdelse af analyser og forprojekter til større projekter**

Åbent punkt

## **19 Anlægsbevilling til trafiksikkerhedsarbejder - Udarbejdelse af analyser og forprojekter til større projekter**

05.13.00P15-0006

<b>Behandling</b>	<b>Mødedato</b>	<b>Åbent punkt</b>	<b>Lukket punkt</b>
Økonomi-, Erhvervs- og Planudvalget	09-06-2020	22	
Kommunalbestyrelsen	29-06-2020	19	

### **Hvem beslutter**

Natur- og Miljøudvalget indstiller

Økonomi-, Erhvervs- og Planudvalget indstiller

Kommunalbestyrelsen beslutter

### **Resumé**

Natur- og Miljøudvalget besluttede på mødet den 3. december 2019, at afsætte 3.200.000 kr. til trafiksikkerhedsarbejder i forbindelse med realiseringen af Trafiksikkerhedsplan 2018-2025. I forbindelse med budget 2020 blev der yderligere afsat 1.018.000 kr. til trafiksikkerhedsarbejde i perioden 2020-2023.

Natur- og Miljøudvalget har behandlet og prioriteret større projekter samt at der udarbejdes analyser og forprojekter hertil.

Der søges på den baggrund om en anlægsbevilling til udarbejdelse af analyser og forprojekter til de prioriterede større projekter i 2020.

### **Indstilling og beslutning**

Koncerndirektøren indstiller at

- der gives en anlægsbevilling på 800.000 kr. til udarbejdelse af analyse og forprojekt til de prioriterede større projekter i 2020,
- der afsættes rådighedsbeløb på 800.000 kr. i 2020 finansieret af de afsatte midler til trafiksikkerhedsarbejder i 2020 og
- anlægsbevillingen gives til Center for Natur, Miljø og Fritid under Natur- og Miljøudvalget.

Natur- og Miljøudvalget den 2. juni 2020:

Anbefales.

Økonomi-, Erhvervs- og Planudvalget den 9. juni 2020:

Anbefales.

Kommunalbestyrelsen den 29. juni 2020:

Godkendt.

## Sagsfremstilling

Natur- og Miljøudvalget har behandlet og prioriteret, at der udarbejdes analyser og forprojekter til følgende større anlægsarbejder:

- Forbedring af rundkørslen Haslevej/Ndr. Kystvej/Gartnervangen/St. Torvegade i Rønne.
- Forbedring af trafiksikkerheden – primært for cyklister – på Torneværksvej i Rønne, i første omgang fra rundkørslen til svømmehallen.
- Forbedring af rundkørslen Zahrtmanns Runddel i Rønne.
- Forbedring af krydset Tejnvej/Ndr. Borreløngvej/Pilebroen/Vestergade i Allinge.
- Hastighedsdæmpende foranstaltninger i Svaneke ved indkørslerne fra Østermarie og Nexø.

For at kvalificere et større projekt, skal der gennem en analyse af bl.a. de trafikale forhold på stedet (trafiksikkerhed, trafiksammensætning, hastighed, parkeringsbehov mv.), udarbejdes forslag til de tiltag der kan anvendes på den pågældende lokalitet, for at opnå den ønskede effekt med hensyn til trafiksikkerhed og tryghed.

Ud fra disse forslag vil der blive udarbejdet et forprojekt, baseret på de fysiske forhold på stedet og de overordnede planer der eventuelt er i området. Forprojektet vil indeholde et forslag til en løsning inklusiv et økonomisk overslag, som kan danne grundlag for et egentligt projekt. Analyse og forprojekt vil blive gennemført af en eller flere konsulenter i tæt dialog med medarbejdere i Vej, Havne og Beredskab.

## Økonomiske konsekvenser

Center for Natur, Miljø og Fritid søger om en anlægsbevilling på 800.000 kr. til realisering af dette projekt.

Udgiften hertil finansieres af de afsatte midler på i alt 3.200.000 kr. til trafiksikkerhedsarbejder, som er afsat i den disponible anlægspulje til vejanlæg 2020. Midlerne blev prioriteret anvendt til dette formål af Natur- og Miljøudvalget den 3. december 2019.

Det totale rådighedsbeløb i anlægspuljen udgør i 2020 pt. 4.071.736 kr.

## Supplerende sagsfremstilling

-

## **Punkt 20: Anlægsbevilling til trafiksikkerhedsarbejder - Øget tilsyn med vejarbejder**

Åbent punkt

## **20 Anlægsbevilling til trafiksikkerhedsarbejder - Øget tilsyn med vejarbejder**

05.13.00P15-0006

<b>Behandling</b>	<b>Mødedato</b>	<b>Åbent punkt</b>	<b>Lukket punkt</b>
Økonomi-, Erhvervs- og Planudvalget	09-06-2020	23	
Kommunalbestyrelsen	29-06-2020	20	

### **Hvem beslutter**

Natur- og Miljøudvalget indstiller

Økonomi-, Erhvervs- og Planudvalget indstiller

Kommunalbestyrelsen beslutter

### **Resumé**

Natur- og Miljøudvalget har behandlet og prioriteret projekter vedr. Trafiksikkerhedsplan 2018-2025, herunder 400.000 kr. til øget tilsyn med vejarbejder, fordelt med 100.000 kr. i hvert af årene 2020-2023.

Det indstilles, at driftsbudgettet til tilsyn med vejarbejder forhøjes med i alt 400.000 kr. finansieret af anlægsmidler.

### **Indstilling og beslutning**

Koncerndirektøren indstiller, at

- a) der afsættes 100.000 kr. i 2020, og 100.000 kr. i hvert af overslagsårene 2021-2023 under driftsbevilling 52 Teknik, natur og miljø til øget tilsyn med vejarbejder, og
- b) udgiften finansieres af anlægspuljen til trafiksikkerhedsarbejder med 100.000 kr. i hvert af årene 2020-2023.

Natur- og Miljøudvalget den 2. juni 2020:

Anbefales.

Økonomi-, Erhvervs- og Planudvalget den 9. juni 2020:

Anbefales.

Kommunalbestyrelsen den 29. juni 2020:

Godkendt.

### **Sagsfremstilling**

Trafiksikkerhedsplan 2018-2025 blev vedtaget i kommunalbestyrelsen den 23. maj 2019 og omhandler større og mindre projekter, der alle kan bidrage til målsætningen for planen om:

1. maksimalt en dræbt og ti tilskadekomne i trafikken i 2025

2. antallet af skoleelever, der føler sig trygge på skolevejen, er mindst 70 pct. i 2025
3. antallet af borgere, der føler sig trygge i trafikken, er mindst 80 pct. i 2025.

I Trafiksikkerhedsplanen er der opstillet en række virkemidler, bl.a. at der skal føres et øget tilsyn med vejarbejder, herunder tilsyn med om afmærkning og skiltning er i overensstemmelse med de givne gravetilladelser og tilladelser til rådighed over vejarealer. Tiltaget har været drøftet med Politiet, der stærkt anbefaler, at der bliver udført en øget kontrol med vejarbejderne.

Midlerne vil blive anvendt til aflønning af en eller to medarbejdere i kommunen, samt til nødvendig uddannelse af medarbejderne.

### **Økonomiske konsekvenser**

Det indstilles, at der afsættes i alt 400.000 kr., fordelt med 100.000 kr. i 2020 og 100.000 kr. i hvert af overslagsårene 2021-2023 under driftsbevilling 52 Teknik, natur og miljø til øget tilsyn med vejarbejder.

Udgiften til det øgede tilsyn finansieres af anlægspuljen til trafiksikkerhedsarbejder med 100.000 kr. i hvert af årene 2020-2023.

I forbindelse med vedtagelsen af budget 2019 blev der afsat en anlægspulje til trafiksikkerhedsarbejder på i alt 4.000.000 kr. fordelt ligeligt over årene 2019-2022 til realisering af Trafiksikkerhedsplan 2018-2025. Perioden blev ved budgetforliget for 2020 forskudt til 2020-2023.

Puljen til trafiksikkerhedsarbejder 2020-2023 udgør pt. 1.018.000 kr. i hvert af årene 2020-2023, eller samlet 4.072.000 kr.

### **Supplerende sagsfremstilling**

-

**Punkt 21: Anlægsbevilling til trafiksikkerhedsarbejder -  
Hastighedsdæmpende foranstaltninger på Sdr. Landevej i Nexø**

Åbent punkt

## **21 Anlægsbevilling til trafiksikkerhedsarbejder - Hastighedsdæmpende foranstaltninger på Sdr. Landevej i Nexø**

05.13.00P15-0006

<b>Behandling</b>	<b>Mødedato</b>	<b>Åbent punkt</b>	<b>Lukket punkt</b>
Økonomi-, Erhvervs- og Planudvalget	09-06-2020	24	
Kommunalbestyrelsen	29-06-2020	21	

### **Hvem beslutter**

Natur- og Miljøudvalget indstiller

Økonomi-, Erhvervs- og Planudvalget indstiller

Kommunalbestyrelsen beslutter

### **Resumé**

Natur- og Miljøudvalget har behandlet og prioriteret projekter vedr. Trafikikkerhedsplan 2018-2025, herunder 450.000 kr. til hastighedsdæmpende foranstaltninger på Sdr. Landevej i Nexø mellem Andersen Nexø Vej til bygrænsen.

Der søges på den baggrund om en anlægsbevilling til projektet.

### **Indstilling og beslutning**

Koncerndirektøren indstiller, at

- der gives en anlægsbevilling på 450.000 kr. til anlæg af hastighedsdæmpende foranstaltninger på Sdr. Landevej i Nexø,
- der afsættes rådighedsbeløb på 450.000 kr. i 2020 finansieret af den disponible anlægspulje vedrørende vejanlæg, og
- anlægsbevillingen gives til Center for Natur, Miljø og Fritid under Natur- og Miljøudvalget.

Natur- og Miljøudvalget den 2. juni 2020:

Anbefales.

Økonomi-, Erhvervs- og Planudvalget den 9. juni 2020:

Anbefales.

Kommunalbestyrelsen den 29. juni 2020:

Godkendt.

## **Sagsfremstilling**

Trafiksikkerhedsplan 2018-2025 blev vedtaget i kommunalbestyrelsen den 23. maj 2019 og omhandler større og mindre projekter, der alle kan bidrage til målsætningen for planen om:

1. maksimalt en dræbt og ti tilskadekomne i trafikken i 2025
2. antallet af skoleelever, der føler sig trygge på skolevejen, er mindst 70 pct. i 2025
3. antallet af borgere, der føler sig trygge i trafikken, er mindst 80 pct. i 2025.

Der har gennem lang tid været behov for at dæmpe hastigheden på Sdr. Landevej i Nexø. Politiet har gennemført mange hastighedskontroller på stedet, og har måttet konstatere, at der er rigtig mange trafikanter, der overskrider den lokale hastighedsbegrænsning på 50 km/t.

Projektet omfatter etablering af en byport med en krydsningshelle på en rød hævet flade ved indkørslen til byen og en rød hævet flade ca. midt på strækningen. Der vil derudover blive etableret den nødvendige skiltning.

## **Økonomiske konsekvenser**

Center for Natur, Miljø og Fritid søger om en anlægsbevilling på 450.000 kr. til realisering af dette projekt.

Udgiften hertil finansieres af de afsatte midler på i alt 3.200.000 kr. til trafiksikkerhedsarbejder, som er afsat i den disponible anlægspulje til vejanlæg 2020. Midlerne blev prioriteret anvendt til dette formål af Natur- og Miljøudvalget den 3. december 2019.

Det totale rådighedsbeløb i anlægspuljen udgør i 2020 pt. 4.071.736 kr.

## **Supplerende sagsfremstilling**

-

**Punkt 22: Anlægsbevilling til trafiksikkerhedsarbejder -  
hastighedsdæmpende foranstaltninger ved Petersskolen i Rønne**

Åbent punkt

## **22 Anlægsbevilling til trafiksikkerhedsarbejder - hastighedsdæmpende foranstaltninger ved Petersskolen i Rønne**

05.13.00P15-0006

<b>Behandling</b>	<b>Mødedato</b>	<b>Åbent punkt</b>	<b>Lukket punkt</b>
Økonomi-, Erhvervs- og Planudvalget	09-06-2020	25	
Kommunalbestyrelsen	29-06-2020	22	

### **Hvem beslutter**

Natur- og Miljøudvalget indstiller

Økonomi-, Erhvervs- og Planudvalget indstiller

Kommunalbestyrelsen beslutter

### **Resumé**

Natur- og Miljøudvalget har behandlet og prioriteret projekter vedr. Trafiksikkerhedsplan 2018-2025, herunder 600.000 kr. til hastighedsdæmpende foranstaltninger ved Petersskolen i Rønne. Der søges på den baggrund om en anlægsbevilling til projektet.

### **Indstilling og beslutning**

Koncerndirektøren indstiller at

- der gives en anlægsbevilling på 600.000 kr. til anlæg af hastighedsdæmpende foranstaltninger ved Petersskolen i Rønne,
- der afsættes rådighedsbeløb på 600.000 kr. i 2020 finansieret af den disponible anlægspulje vedrørende vejanlæg, og
- anlægsbevillingen gives til Center for Natur, Miljø og Fritid under Natur- og Miljøudvalget.

Natur- og Miljøudvalget den 2. juni 2020:

Anbefales.

Økonomi-, Erhvervs- og Planudvalget den 9. juni 2020:

Anbefales.

Kommunalbestyrelsen den 29. juni 2020:

Godkendt.

### **Sagsfremstilling**

Trafiksikkerhedsplan 2018-2025 blev vedtaget i kommunalbestyrelsen den 23. maj 2019 og omhandler større og mindre projekter, der alle kan bidrage til målsætningen for planen om:

1. maksimalt en dræbt og ti tilskadekomne i trafikken i 2025
2. antallet af skoleelever, der føler sig trygge på skolevejen, er mindst 70 pct. i 2025
3. antallet af borgere, der føler sig trygge i trafikken, er mindst 80 pct. i 2025.

Dette projekt bidrager til målsætning nr. 2 om trygge skoleveje og er prioriteret efter drøftelser med Politiet.

Projektet omfatter etablering af en byport med et helleanlæg på en rød hævet flade ved indkørslen til byen (i retning mod BOFA), samt en stikrydsning på en rød hævet flade ved den regionale cykelvej til Nyker. Der vil derudover blive etableret den nødvendige skiltning.

### **Økonomiske konsekvenser**

Center for Natur, Miljø og Fritid søger om en anlægsbevilling på 600.000 kr. til realisering af dette projekt.

Udgiften hertil finansieres af de afsatte midler på i alt 3.200.000 kr. til trafiksikkerhedsarbejder, som er afsat i den disponible anlægspulje til vejanlæg 2020. Midlerne blev prioriteret anvendt til dette formål af Natur- og Miljøudvalget den 3. december 2019.

Det totale rådighedsbeløb i anlægspuljen udgør i 2020 pt. 4.071.736 kr.

### **Supplerende sagsfremstilling**

-

**Punkt 23: Anlægsbevilling til trafiksikkerhedsarbejder -  
Hastighedsdæmpende foranstaltninger omkring Sydbornholms Privatskole i  
Pedersker**

Åbent punkt

## **23 Anlægsbevilling til trafiksikkerhedsarbejder - Hastighedsdæmpende foranstaltninger omkring Sydbornholms Privatskole i Pedersker**

05.13.00P15-0006

<b>Behandling</b>	<b>Mødedato</b>	<b>Åbent punkt</b>	<b>Lukket punkt</b>
Økonomi-, Erhvervs- og Planudvalget	09-06-2020	26	
Kommunalbestyrelsen	29-06-2020	23	

### **Hvem beslutter**

Natur- og Miljøudvalget indstiller

Økonomi-, Erhvervs- og Planudvalget indstiller

Kommunalbestyrelsen beslutter

### **Resumé**

Natur- og Miljøudvalget har behandlet og prioriteret projekter vedr. Trafiksikkerhedsplan 2018-2025, herunder 300.000 kr. til hastighedsdæmpende foranstaltninger ved Sydbornholms Privatskole i Pedersker.

Der søges på den baggrund om en anlægsbevilling til projektet.

### **Indstilling og beslutning**

Koncerndirektøren indstiller at

- der gives en anlægsbevilling på 300.000 kr. til anlæg af hastighedsdæmpende foranstaltninger ved Sydbornholms Privatskole i Pedersker,
- der afsættes rådighedsbeløb på 300.000 kr. i 2020 finansieret af den disponible anlægspulje vedrørende vejanlæg, og
- anlægsbevillingen gives til Center for Natur, Miljø og Fritid under Natur- og Miljøudvalget.

Natur- og Miljøudvalget den 2. juni 2020:

Anbefales.

Økonomi-, Erhvervs- og Planudvalget den 9. juni 2020:

Anbefales.

Kommunalbestyrelsen den 29. juni 2020:

Godkendt.

## **Sagsfremstilling**

Trafiksikkerhedsplan 2018-2025 blev vedtaget i kommunalbestyrelsen den 23. maj 2019 og omhandler større og mindre projekter, der alle kan bidrage til målsætningen for planen om:

1. maksimalt en dræbt og ti tilskadedekomne i trafikken i 2025
2. antallet af skoleelever, der føler sig trygge på skolevejen, er mindst 70 pct. i 2025
3. antallet af borgere, der føler sig trygge i trafikken, er mindst 80 pct. i 2025.

Dette projekt bidrager til målsætning nr. 2 om trygge skoleveje og er prioriteret efter drøftelser med Politiet.

Projektet omfatter etablering af en rød hævet flade på begge sider af skolen, samt den nødvendige skiltning. De røde hævede flader vil medføre, at hastigheden på strækningen sænkes.

## **Økonomiske konsekvenser**

Center for Natur, Miljø og Fritid søger om en anlægsbevilling på 300.000 kr. til realisering af dette projekt.

Udgiften hertil finansieres af de afsatte midler på i alt 3.200.000 kr. til trafiksikkerhedsarbejder, som er afsat i den disponible anlægspulje til vejanlæg 2020. Midlerne blev prioriteret anvendt til dette formål af Natur- og Miljøudvalget den 3. december 2019.

Det totale rådighedsbeløb i anlægspuljen udgør i 2020 pt. 4.071.736 kr.

## **Supplerende sagsfremstilling**

-

## **Punkt 24: Anlægsbevillinger til selvejende haller 2020**

Åbent  
punkt

## 24 Anlægsbevillinger til selvejende haller 2020

04.04.00Ø40-0052

Behandling	Mødedato	Åbent punkt	Lukket punkt
Økonomi-, Erhvervs- og Planudvalget	09-06-2020	27	
Kommunalbestyrelsen	29-06-2020	24	

### Hvem beslutter

Job-, Udviklings- og Fritidsudvalget indstiller  
Økonomi- og Planudvalget indstiller  
Kommunalbestyrelsen beslutter

### Resumé

Der er i budget 2020 afsat en pulje til anlægsopgaver i selvejende idræts- og svømmehaller. Repræsentanter for de selvejende haller har opnået enighed om fordelingen af puljen. Der søges på den baggrund om anlægsbevillinger til gennemførelse af konkrete projekter.

### Indstilling og beslutning

Koncerndirektøren indstiller at

- der gives syv anlægsbevillinger på tilsammen 791.220 kr. fordelt på de under sagsfremstillingen nævnte anlægsopgaver til de selvejende idræts- og svømmehaller,
- der tilsvarende afsættes syv rådighedsbeløb finansieret af renoveringspuljen til selvejende haller med 791.220 kr.,
- eventuelle mindreforbrug ved arbejderne afslutning tilbageføres til renoveringspuljen til selvejende haller, og
- anlægsbevillingerne gives til Center for Natur, Miljø og Fritid under Job-, Udviklings- og Fritidsudvalget

Job-, Udviklings- og Fritidsudvalget den 3. juni 2020:

Indstilling anbefalet.

Økonomi-, Erhvervs- og Planudvalget den 9. juni 2020:

Anbefales.

Kommunalbestyrelsen den 29. juni 2020:

Godkendt.

## Sagsfremstilling

De selvejende idræts- og svømmehaller på Bornholm har fremsendt ønsker til anlægsopgaver, som de ønsker igangsat i 2020. På det afholdte fordelingsmøde den 29. april 2020 blev puljen fordelt, og et enigt forslag blev indstillet til politisk behandling.

Anlægsopgaver, der fokuserer på klimaskærm, energiforbedring blev prioriteret i indstillingen, jf. kriterier for fordeling af anlægspuljen til de selvejende haller.

De indkomne tilbud på opgaverne beløber sig samlet til 762.618 kr. ekskl. moms.

I første kolonne i nedenstående tabel er tilbuddene tillagt 25 pct. moms.

I anden og tredje kolonne er beløbene anført efter fradrag af momsrefusion, idet der på dette tilskudsområde er en momsandelsprocent på 85.

Anlægspuljen er i 2020 på i alt 792.145 kr.

		Ansøgt inklusive 25 pct. moms	Efter fradrag af momsref. (MA% 85)	Bevillinger, afrundede beløb
<b>Gudhjem Svømmehal</b>				
	Nye fuger i vægge og gulvkant	56.241	46.680	
	Opstøbning af 2 stk. støttepiller	34.431	28.578	
	Katodebeskyttede søjler pkt. 3	35.806	29.719	
	<b>I alt</b>	<b>126.478</b>	<b>104.977</b>	<b>104.980</b>
<b>DGI-Hallen</b>				
	Udskiftning af div. belysning	23.456	19.468	
	<b>I alt</b>	<b>23.456</b>	<b>19.468</b>	<b>19.470</b>
<b>Nexø Hallen</b>				
	3 yderdøre	81.250	67.438	
	Varmepumpe	21.545	17.882	
	<b>i alt</b>	<b>102.795</b>	<b>85.320</b>	<b>85.320</b>
<b>Bornholms Idræts -og Kulturcenter</b>				
	Udskiftning af ventilationsaggregat	268.750	223.063	
	Elarbejde	25.000	20.750	
	Konsulentbistand	50.000	41.500	
	<b>I alt</b>	<b>343.750</b>	<b>285.313</b>	<b>285.310</b>
<b>Nyvest Centret</b>				
	Udskiftning af vandhaner på håndvaske	50.471	41.891	
	Vindue og dør	31.250	25.938	
	<b>I alt</b>	<b>81.721</b>	<b>67.829</b>	<b>67.830</b>
<b>Rønne Svømmehal</b>				
	Udskiftning af 4 ruder	64.000	53.120	
	<b>I alt</b>	<b>64.000</b>	<b>53.120</b>	<b>53.120</b>
<b>Aakirkeby-Hallerne</b>				
	Nyt energibesparende facade- element	156.134	129.591	

Energibesparende udskiftning af ventilatorer	54.938	45.599	
<b>I alt</b>	<b>211.072</b>	<b>175.190</b>	<b>175.190</b>
<b>I alt</b>	<b>953.272</b>	<b>791.217</b>	<b>791.220</b>

## Økonomiske konsekvenser

Der søges om følgende syv anlægsbevillinger til renoveringsopgaver i de selvejende haller på tilsammen 791.220 kr.:

Gudhjem Svømmehal	104.980 kr.
DGI-Hallen	19.470 kr.
Nexø Hallen	85.320 kr.
Bornholms Idræts -og Kulturcenter	285.310 kr.
Nyvest Centret	67.830 kr.
Rønne Svømmehal	53.120 kr.
Aakirkeby-Hallerne	175.190 kr.
I alt efter fradrag af momsrefusion	791.220 kr.

Anlægsudgifterne kan finansieres af renoveringspuljen til selvejende haller. I budget 2020 er der i puljen afsat et rådighedsbeløb på 764.900 kr. Hertil kommer overførte midler fra 2019 på 27.245 kr. Puljen er dermed i alt på 792.145 kr. i 2020.

Den indstillede fordeling medfører, at der vil være et resterende disponibelt rådighedsbeløb i puljen på 925 kr.:

Midler til rådighed	792.145
Fordelte midler	-791.220
Difference	<u>925</u>

De fordelte midler/rådighedsbeløbene på i alt 791.220 kr. efter fradrag af momsrefusion, svarer til udbetaling af tilskud på i alt 953.272 kr. inkl. moms, idet momsandelsprocenten på dette tilskudsområde som nævnt er 85.

Der vil således skulle udbetales følgende tilskud:

Gudhjem Svømmehal	126.478 kr.
DGI-Hallen	23.456 kr.
Nexø Hallen	102.795 kr.
Bornholms Idræts -og Kulturcenter	343.750 kr.
Nyvest Centret	81.721 kr.
Rønne Svømmehal	64.000 kr.

Aakirkeby-Hallerne	211.072 kr.
I alt	953.272 kr.

---

### **Supplerende sagsfremstilling**

-

## **Punkt 25: Orientering fra formanden**

Åbent møde

## **25 Orientering fra formanden**

00.01.00P35-0098

<b>Behandling</b>	<b>Mødedato</b>	<b>Åbent punkt</b>	<b>Lukket punkt</b>
Kommunalbestyrelsen	29-06-2020	25	

Kommunalbestyrelsen den 29. juni 2020:

Intet.