

REFERAT Økonomi- og Planudvalget 2014-2017 d. 12-09-2017

Mødedato Tirsdag d. 12. september 2017 kl. 00:00

Mødested mødelokale C, Ullasvej 23, Rønne

Indholdsfortegnelse

Fraværende og bemærkninger til dagsordenen.....	3
Likviditetsoversigter 31. august 2017.....	5
Budget 2018, korrektioner som følge af lov- og cirkulæreprogrammet.....	8
Budget 2018, 1. behandling.....	11
Udviklingsbidrag til Region Hovedstaden for 2018.....	16
Regnskab for 1. halvår 2017.....	18
Justering af "politik for styring af kommunens finansielle dispositioner".....	21
Løsningsmodeller for den kommunale madproduktion.....	25
Beslutning om ny placering af nyt plejecenter.....	31
Forslag til permanent motorsportsbane til Bornholms Motor Sport.....	38
Orientering om hørings svar til VVM for Nord Stream 2.....	42
Forslag til Trafiksikkerhedsplan 2018-2025.....	47
Klimakommuneaftale.....	51
Endelig vedtagelse af planer for en solcellepark ved Aakirkeby.....	54
Endelig vedtagelse af lokalplan for færgefaciliteter på Rønne havn.....	57
Salg af de kommunale ejendomme Gudhjemvej 9, Østerlars og Almindingsvej 21, Østermarie.....	60
Tilkendegivelse vedr. Bo42's renoveringsstøttesag i Landsbyggefonden for afdeling Svaneke.....	63
Godkendelse af driftsbudget for 2017 for Bo42 afd. 037 Rosenlunden.....	67
Godkendelse af driftsbudget for 2017 for Bo42, afd. 3.....	70
Drift af Vibegårds Runddel.....	74
Anlægsbevilling til etablering af nyt børnehus i Allinge - projektering.....	77
Anlægsbevillinger til Områdefornyelse i Allinge.....	80
Anlægsbevillinger til istandsættelse af forsamlingshuse – kommunens egne bygninger.....	84
Anlægsbevilling til midlertidig udskiftning af dieselbusser.....	87
Anlægsregnskab for etablering af ny skovbørnehave i Rønne.....	90
Anlægsregnskab for renovering af broer og bygværker 2016.....	93
Medlemsforslag om nedsættelse af Udsatteråd på Bornholm.....	96
Vedtægter for Bornholms Museumsfond.....	101
Orientering fra formanden.....	105
Eventuelt.....	107
Lukket.....	109
Lukket.....	110
Lukket.....	111
Lukket.....	112
Lukket.....	113

Punkt 1: Fraværende og bemærkninger til dagsordenen

Åbent punkt

1 Fraværende og bemærkninger til dagsordenen

85.02.02G00-0010

Behandling	Mødedato	Åbent punkt	Lukket punkt
Økonomi- og Planudvalget	12-09-2017	1	

Fraværende

Bemærkninger til dagsordenen

Bjarne Westerdahl blev erklæret inhabil til punkt 14.

Maria Fromseier Kjærgaard mødte kl. 18.05 under punkt 3.

Winni Grosbøll mødte kl. 18.20 under punkt 8.

Punkt 2: Likviditetsoversigter 31. august 2017

Bilag

Beholdninger pr. 31. august 2017

Grafisk oversigt over udviklingen i beholdninger

Åbent punkt

2 Likviditetsoversigter 31. august 2017

00.32.18G01-0005

Behandling	Mødedato	Åbent punkt	Lukket punkt
Økonomi- og Planudvalget	12-09-2017	2	

Hvem beslutter

Økonomi- og Planudvalget indstiller
Kommunalbestyrelsen beslutter

Resumé

Oversigter over kassebeholdning og udvikling i beholdninger pr. 31. august 2017.

Indstilling og beslutning

Teknik- og økonomidirektøren indstiller,

- at likviditetsoversigterne tages til efterretning.

Økonomi- og Planudvalget den 12. september 2017:

Taget til efterretning.

Sagsfremstilling

I henhold til retningslinjerne for økonomistyring forelægges Økonomi- og Planudvalget og kommunalbestyrelsen hver måned oversigter over udviklingen i kassebeholdningen.

Der er bilagt to oversigter. Den første oversigt (bilag 1) viser den faktiske beholdning ultimo august 2017, den gennemsnitlige kassebeholdning over de seneste 365 dage, skøn over udviklingen i kassebeholdningen resten af året og disponeringer herunder specifikationer. Den anden oversigt (bilag 2) viser en grafisk oversigt over udviklingen i den daglige beholdning og gennemsnitlige beholdning seneste 365 dage i indeværende år og forrige år.

Den seneste udvikling i kassebeholdningen:

Den faktiske beholdning på 252,8 mio. kr. er faldet med 17,7 mio. kr. i forhold til sidste opgørelse pr. 31. maj 2017. Denne udvikling er som forventet og kan henføres til flere leverandørbetalinger, blandt andet som følge af et højere niveau af anlægsaktiviteter hen over sommeren.

Den gennemsnitlige beholdning over de seneste 365 dage er på 354,1 mio. kr. Gennemsnittet er steget med 17,8 mio. kr. i forhold til sidste opgørelse pr. 31. maj 2017. Stigningstakten i den gennemsnitlige beholdning over de seneste 365 dage er faldet en smule siden opgørelsen ultimo maj 2017.

Kommunens målsætning om, at den gennemsnitlige likviditet over 365 dage minimum skal være 75 mio. kr. er opfyldt.

Skøn over udviklingen i kassebeholdningen i 2017:

Den forventede udvikling i kassebeholdningen i 2017 er løbende påvirket af kassefinansierede tillægsbevillinger, forventede mer-/mindreforbrug i året og forventet anvendelse af overførsler fra tidligere år.

Med budget 2017 blev der vedtaget et kassetræk på 8,2 mio. kr. Dertil er aktuelt givet tillægsbevillinger for 49,5 mio. kr. finansieret af kassen. Dette er inkl. indfrielse af lånet vedr. NaturBornholm.

Forventninger i forbindelse med budgetopfølgningen pr. 30. april 2017 er indarbejdet i opgørelsen af kassebeholdning med en forventet nettoeffekt på 25,3 mio. kr. vedr. drift og 39,0 mio. kr. vedr. anlæg.

Derudover bemærkes, at en vis andel af kassebeholdningen er reserveret til specifikke formål i 2018 og frem, som fx udskudt indfrielse af lån og midler reserveret til anlæg i budgetoverslagsår. Det forventes, at Bofa i de kommende år skal investere som følge af deres ressourcestrategiplan 2019 mv. Bofa har aktuelt hensat ca. 15,5 mio. kr.

Indfrielse af restgælden på Slottet i Rønne vil ske når aftalerne om brug af bygningerne som asylcenter ophører, og vil først få indvirkning på likviditeten fra tidspunktet for indfrielsen.

Se bilag 1 for nærmere gennemgang.

Økonomiske konsekvenser

Der er budgetteret med en renteindtægt af likvide aktiver på 1,9 mio. kr. i 2017. På baggrund af udviklingen i kassebeholdningen i 2016 må det forventes, at renteindtægten alt andet lige bliver højere end budgetteret i 2017.

Supplerende sagsfremstilling og/eller Administrativ tilføjelse

-

Punkt 3: Budget 2018, korrektioner som følge af lov- og cirkulæreprogrammet

Bilag

Lov- og cirkulæreprogrammet 2016-17

Lovændringer med konsekvenser for budgetgarantien

Rammeændringer

Åbent punkt

3 Budget 2018, korrektioner som følge af lov- og cirkulæreprogrammet

00.30.04G01-0030

Behandling	Mødedato	Åbent punkt	Lukket punkt
Økonomi- og Planudvalget	12-09-2017	3	

Hvem beslutter

Økonomi- og Planudvalget beslutter

Resumé

I henhold til budgetvejledningen reguleres budgetrammerne i budget 2018-2021 for opgaveændringen på baggrund af lov- og cirkulæreprogrammet.

Indstilling og beslutning

Teknik- og økonomidirektøren indstiller

- at budgetrammerne reguleres som anført i bilag 3.

Økonomi- og Planudvalget den 12. september 2017:

Godkendt.

Sagsfremstilling

I henhold til budgetvejledningens afsnit 6.1 regulerer Økonomi- og Planudvalget budgetrammerne som konsekvens af årets lov- og cirkulæreprogram samt for ændringer i budgetgarantien som følge af lovændringer.

I forbindelse med fastsættelse af årets bloktilskud kompenseres kommunerne for ændringer i opgaver som følge af ny og ændret lovgivning gennem lov- og cirkulæreprogrammet og justeringer i tilskuddet til de budgetgaranterede områder og forsikrede ledige. Ved fastsættelsen af bloktilskuddet er der endvidere reguleret for opgaveændringer, hvor der endnu ikke er lovgivet om ændringerne.

I henhold til budgetvejledningen reguleres budgetrammerne, således at der kompenseres for de opgave- og aktivitetsændringer, der medfører bloktilskudsreguleringer. Reguleringen sker som hovedregel automatisk efter indstilling fra direktionen, idet der foretages en vurdering af de enkelte punkters relevans for kommunen.

Lov- og cirkulæreprogrammet indeholder også ændringer vedrørende 2017 i forbindelse med midtvejsreguleringen af tilskud for 2017. Ændringerne i 2017 tages med som tillægsbevillinger i en sag til kommunalbestyrelsen inden budgetopfølgningen pr. 31. oktober 2017.

Reguleringerne som følge af årets lov- og cirkulæreprogram fremgår af bilag 1 til sagen og reguleringerne som følge af ændringer i budgetgarantien og vedrørende forsikrede ledige fremgår af bilag 2.

Den samlede virkning er en udvidelse af budgetrammerne i 2018 med 3,1 mio. kr. De væsentligste ændringer sker på integrationsområdet vedrørende danskuddannelse og på sundhedsområdet vedr. kræftplan IV.

Økonomiske konsekvenser

Reguleringerne som følge af lov- og cirkulæreprogrammet og regulering af budgetgarantien/forsikrede ledige fordeles efter kommunens befolkningstal.

Bornholms Regionskommunes befolkningsandel udgør 0,6843 pct. af landets befolkning.

Mio. kr.	2017	2018	2019	2020	2021
Samlet regulering på landsplan	-93,9	452,4	459,2	-264,7	-264,7
- heraf lov- og cirkulæreprogram	121,0	61,7	81,9	-632,6	-632,6
- heraf punkter uden for LCP	-214,3	82,8	121,8	140,8	140,8
- heraf budgetgaranti	-2,9	287,7	232,2	207,8	207,8
- heraf forsikrede ledige	2,3	20,2	23,3	19,3	19,3
Bornholms Regionskommunes andel	-0,6	3,1	3,1	-1,8	-1,8
Heraf:					
Regulering af budgetrammerne	-0,7	3,1	3,2	-1,1	-1,1
- heraf serviceudgifter	1,4	1,0	1,3	1,1	1,1
- heraf overførselsudgifter	-0,0	1,8	1,4	-2,9	-2,9
- heraf forsikrede ledige	0,0	0,1	0,2	0,1	0,1
- heraf aktivitetsbestemt medfin.	-2,0	0,1	0,3	0,6	0,6
Regulering af kassen	-0,0	0,0	0,0	-0,7	-0,7

Note: 2017 er i 2017-priser, 2018 – 2021 i 2018-priser, totaler afviger pga. afrundinger

Supplerende sagsfremstilling og/eller Administrativ tilføjelse

-

Punkt 4: Budget 2018, 1. behandling

Bilag

Generelle bemærkninger

Bevillingsoversigt 2018

Investeringsoversigt 2018

Hovedoversigt 2018

Takstoversigt 2018

Emner i budgetforliget - oversigt og beskrivelser

Udvalgenes mål og delmål til budget 2018

Åbent punkt

4 Budget 2018, 1. behandling

00.30.10P19-0021

Behandling	Mødedato	Åbent punkt	Lukket punkt
Økonomi- og Planudvalget	12-09-2017	4	

Hvem beslutter

Økonomi- og Planudvalget indstiller
Kommunalbestyrelsen beslutter

Resumé

Kommunalbestyrelsens 1. behandling af budgetforslag for 2018, som er udarbejdet på baggrund af den aftale kommunalbestyrelsen indgik den 4. september 2017 om budget 2018 i Bornholms Regionskommune.

Indstilling og beslutning

Borgmesteren indstiller,

- at budgetforslaget for 2018 oversendes til 2. behandling.

Økonomi- og Planudvalget den 12. september 2017:
Anbefales.

Sagsfremstilling

I henhold til styrelseslovens § 37 skal Økonomi- og Planudvalget fremsætte forslag til budget for næste år inden for en af ministeren nærmere fastsat frist. Fristen er senest den 15. september.

Budgetforslaget for 2018 er udarbejdet på baggrund af den aftale om budget 2018 for Bornholms Regionskommune der er indgået mellem Socialdemokratiet, Venstre, Dansk Folkeparti, Bornholmerlisten, Enhedslisten, Radikale Venstre og Kristendemokraterne den 4. september 2017.

Alle beløb er anført i 2018-priser med mindre andet er anført.

Budgetprocessen som den er forløbet

Økonomi- og Planudvalget godkendte budgetvejledningen for 2018 den 8. februar 2017.

Budgetarbejdet for 2018 tog udgangspunkt i den balance, der var for budgetoverslag 2018 i budget 2017. Budgetoverslagsåret 2018 viste en ubalance på 32,8 mio. kr., og med dette udgangspunkt iværksatte direktionen udarbejdelsen af et administrativt sparekatalog på 35 mio. kr.

Udvalgene drøftede delmål til budgettet på møderne i maj og juni.

Den 27. juni afholdt kommunalbestyrelsen et budgettemamøde, hvor det administrative sparekatalog blev drøftet i sammenhæng med de økonomiske forudsætninger der var kendt på det tidspunkt.

Efter indgåelse af aftale mellem regering og KL og udmeldingen af tilskud og udligning fra Økonomi- og Indenrigsministeriet den 30. juni blev bundlinjen forbedret med ca. 40 mio. kr.

Det administrative sparekatalog blev sendt i høring den 1. august i MED-hovedudvalget, Ældrerådet, Handicaprådet, Folkeoplysningsudvalget og Idrættens Videns- og Kompetenceråd samt i centrene med høringsfrist den 17. august.

Den 14. august afholdt kommunalbestyrelsen det andet budgettemamøde, hvor udgangspunktet for drøftelserne var en foreløbig budgetbalance udarbejdet på baggrund af økonomiaftalen mellem regeringen og KL.

Bornholms Regionskommune fik den 30. august 2017 svar på ansøgning om tilskud til særlig vanskeligt stillede kommuner ud over partnerskabsaftalen. Bornholms Regionskommune modtager ikke tilskud ud over den allerede indgåede partnerskabsaftale, som indebærer et tilskud på 12 mio. kr. i 2018.

Kommunalbestyrelsen afholdt budgetseminar den 3. og 4. september, hvor den samlede kommunalbestyrelse indgik budgetforlig den 4. september 2016.

I henhold til budgetvejledningen sendes nye og ændrede forslag, som er fremkommet på budgetseminaret og indgår i budgetforslaget, i høring i Ældreområdet, Handicaprådet, Folkeoplysningsudvalget, Idrættens Videns- og Kompetenceråd, MED-hovedudvalget og berørte virksomheder. Det nye høringsmateriale udsendes den 11. september med høringsfrist den 22. september.

2. behandling af budgetforslag 2018 sker i Økonomi- og Planudvalget den 4. oktober og i kommunalbestyrelsen den 12. oktober 2017.

Budgetforslaget for 2018 m.fl. år

Budgetforslaget for 2018 m.fl. år fremgår af nedenstående resultatopgørelse i hovedposter:

Mio. kr. - årets priser	BF2018	BO2019	BO2020	BO2021
Indtægter	-2.808,1	-2.854,1	-2.905,3	-2.964,7
<i>Skatter</i>	-1.741,9	-1.788,9	-1.833,6	-1.893,3
<i>Tilskud og udligning</i>	-1.066,2	-1.065,3	-1.071,6	-1.071,3
Driftsvirksomhed	2.749,3	2.803,2	2.865,1	2.941,1
Renter m.v.	-2,8	-2,7	-2,5	-2,6
Resultat af ordinær driftsvirksomhed	-61,6	-53,7	-42,6	-26,2
Anlægsvirksomhed	99,0	142,6	98,1	52,5
- heraf pleje-/ældreboliger	3,9	31,7	31,7	23,3
Resultat af det skattefinansierede område	37,4	89,0	55,5	26,4
Det brugerfinansierede område	-3,1	-3,1	-3,6	-3,9
Samlet resultat	34,4	85,8	51,9	22,5
Øvrige poster	-36,6	-42,1	-19,6	5,5

<i>Finansiering af pleje-/ældreboligbyggeri</i>	-3,4	-27,9	-27,9	-22,3
<i>Optagelse af lån</i>	-38,2	-36,2	-28,1	-10,0
<i>Afdrag på lån</i>	33,9	35,3	36,6	37,8
<i>Øvrige balanceforskydninger</i>	-1,6	-0,6	-0,3	0,0
<i>Kassefinansiering af anlæg</i>	-27,2	-12,7	0,0	0,0
Kasseforøgelse (-)/-forbrug (+)	-2,2	43,7	32,3	28,0

Forudsætningerne for budgetforslaget fremgår af de generelle bemærkninger til budgetforslaget, som er vedlagt som bilag 1. Herudover er budgetforslaget specificeret i de forskellige oversigter til budgettet jf. bilag 2-4 og i oversigten over budgetforliget i bilag 7.

Der er i hovedtræk lagt følgende forudsætninger til grund for budgetforslaget for 2018:

Skatteprocenten fastholdes uændret på 26,2 pct. og grundskyldspromillen fastholdes uændret på 33,41 promille. Der opkræves dækningsafgift af regionens og andre kommuners ejendomme med de maksimale satser på 15 promille af grundværdien og 8,75 promille af forskelsværdien.

Som følge af partnerskabsaftalen modtages tilskud til særlig vanskeligt stillede kommune med 12 mio. kr. Desuden modtages tilskud til kommuner med særlig vilkår med 11,3 mio. kr.

Der optages lån for i alt 38,5 mio. kr., fordelt med 1,5 mio. kr. vedr. anlæg på havneområdet, 18,1 mio. kr. vedr. energirenoveringer, 6,6 mio. kr. vedr. madskoler og 12,0 mio. kr. i lån til anlæg uden specifikke projekter.

Driftsbudgettet er tilrettet i forhold til den demografiske udvikling på børneoplysningsområdet, skoleområdet, SFO, Ungdomsskolen, PPR- og sundhedspleje samt ældre- og sundhedsområdet.

Ændringer i opgaver som følge af ændret lovgivning, lov- og cirkulæreprogrammet, er indregnet i budgetforslaget.

Budgetforliget indeholder en række besparelses- og udvidelsesforslag på de forskellige udvalgsområder, som er indarbejdet i budgetforslaget. I bilag 7 findes en oversigt over ændringerne som følge af budgetforliget, og i de generelle bemærkninger findes tillige en kort beskrivelse af de enkelte forslag.

Balancen er siden budgetforliget korrigeret med 0,3 mio. kr. som følge af mindre justeringer i forbindelse med budgetindberetningen.

Kommunalbestyrelsens mål

Kommunalbestyrelsens visioner realiseres gennem udvalgenes langsigtede mål, der dækker over valgperioden. De langsigtede mål realiseres gennem delmål, som udvalgene formulerer i forbindelse med mål- og budgetprocessen. I bilag 8 fremgår kommunalbestyrelsens mål.

Budgetforliget 2018

På budgetseminaret den 4. september indgik Socialdemokratiet, Venstre, Dansk Folkeparti, Bornholmerlisten, Enhedslisten, Radikale Venstre og Kristendemokraterne forlig om det kommende års budget. Forliget ligger til grund for Økonomi- og Planudvalgets forslag til budget for 2018 m.fl. år. Oversigten over og beskrivelserne af forligsemnerne fremgår af bilag 7.

Takster

Forslaget til takster for 2018 fremgår af takstbladet i bilag 5. Kommunalbestyrelsen skal i henhold til styrelsesloven godkende taksterne på dagpasnings- og ældreområdet, skolefritidsordninger samt forsyningsområdet.

Den kirkelige ligning

Provstiudvalget for Bornholm afholder budgetmøde den 7. september 2017. Budgettet for den kirkelige ligning vil foreligge til kommunalbestyrelsens 1. behandling.

Bevillinger

I henhold til Økonomi- og Indenrigsministeriets regler skal der foreligge en bevillingsoversigt til kommunalbestyrelsens 1. behandling. Bevillingsoversigten kan blive justeret til 2. behandlingen i det omfang forslagene fra budgetforliget er faldet på plads, ligesom der kan ske omplacering af budgetbeløb mellem bevillingerne frem til 2. behandlingen.

Bevillingsoversigten fremgår af bilag 2.

Budgetbemærkninger

Der er udarbejdet budgetbemærkninger på bevillingsniveau til kommunalbestyrelsens 1. behandling af budgettet.

Ændringsforslag

Fristen for medlemmerne af kommunalbestyrelsen til at fremsende skriftlige ændringsforslag er fastsat til mandag den 25. september 2017 kl. 8.00.

Ændringsforslag skal indsendes til Økonomi og Personale med angivelse af, hvilket prisniveau forslaget er angivet i. Ændringsforslag fremsendes pr. e-mail til oep-budget@brk.dk.

Fristen gælder ikke for Økonomi- og Planudvalget.

Økonomiske konsekvenser

-

Supplerende sagsfremstilling og/eller Administrativ tilføjelse

-

Punkt 5: Udviklingsbidrag til Region Hovedstaden for 2018

Åbent punkt

5 Udviklingsbidrag til Region Hovedstaden for 2018

00.30.04G01-0032

Behandling	Mødedato	Åbent punkt	Lukket punkt
Økonomi- og Planudvalget	12-09-2017	5	

Hvem beslutter

Økonomi- og Planudvalget beslutter

Resumé

Kommunerne skal senest den 10. september give regionen besked om deres stillingtagen til udviklingsbidraget for det kommende år. Borgmesteren har godkendt udviklingsbidraget for at overholde fristen.

Indstilling og beslutning

Teknik- og Økonomidirektøren indstiller,

- at det tages til efterretning, at borgmesteren har godkendt udviklingsbidraget til Region Hovedstaden for 2018.

Økonomi- og Planudvalget den 12. september 2017:

Taget til efterretning.

Sagsfremstilling

Region Hovedstaden har fremsendt regionens budgetforslag for 2018 til kommunerne med henblik på, at kommunerne godkender udviklingsbidraget for 2018.

Udviklingsbidraget er i budgetforslaget fastsat til 133 kr. pr. indbygger, hvilket svarer til det beløb der er aftalt i økonomiaftalen mellem regeringen og Danske Regioner.

Bornholms Regionskommune betaler dog kun 10 pct. af udviklingsbidraget som følge af kommunens regionale status.

Borgmesteren har godkendt udviklingsbidraget på kommunalbestyrelsens vegne, således at svarfristen den 10. september er overholdt.

Økonomiske konsekvenser

Udviklingsbidraget på 133 kr. pr. indbygger svarer til det beløb, der er indarbejdet i kommunens budgetforslag for 2018.

Supplerende sagsfremstilling og/eller Administrativ tilføjelse

-

Punkt 6: Regnskab for 1. halvår 2017

Bilag

Regnskabsopgørelse 1. halvår 2017

Regnskabsoversigt 1. halvår 2017

Åbent punkt

6 Regnskab for 1. halvår 2017

00.32.12Ø00-0007

Behandling	Mødedato	Åbent punkt	Lukket punkt
Økonomi- og Planudvalget	12-09-2017	6	

Hvem beslutter

Økonomi- og Planudvalget indstiller.

Kommunalbestyrelsen beslutter.

Resumé

I henhold til lov om kommunernes styrelse, skal kommunen aflægge et halvårsregnskab. Regnskab for 1. halvår 2017 er udarbejdet i henhold til Økonomi- og Indenrigsministeriets retningslinjer som beskrevet i "Budget og regnskabssystem for kommuner". Regnskabet for 1. halvår 2017 fremlægges til politisk behandling.

Indstilling og beslutning

Teknik- og økonomidirektøren indstiller

- at regnskabet for 1. halvår 2017 godkendes

Økonomi- og Planudvalget den 12. september 2017:
Anbefales.

Sagsfremstilling

Det udarbejdede halvårsregnskab for Bornholms Regionskommune indeholder følgende:

- Regnskabsopgørelse
inkl. en kort analyse og vurdering af det forventede årsresultat set i forhold til det oprindeligt budgetterede
- Regnskabsoversigt

Der er ikke krav om revision af halvårsregnskabet.

Det godkendte halvårsregnskab vil i lighed med årsregnskabet blive offentliggjort, så det bliver tilgængeligt for borgere, presse og andre interessenter.

I "aftale om kommunernes økonomi for 2018", indgået mellem regeringen og KL, fremgår det at kravet om udarbejdelse af halvårsregnskaber afskaffes fra 2018. Halvårsregnskabet for 2017 er dermed det sidste halvårsregnskab som skal udarbejdes.

Økonomiske konsekvenser

Resultatet af det skattefinansierede område for 1. halvår udviser et overskud på 26,4 mio. kr. Forsyningsområdet udviser for samme periode et overskud på 5,6 mio. kr.

Det samlede resultat for 1. halvår kan dermed opgøres til et overskud på 32,0 mio. kr.

Det forventede resultat af det skattefinansierede område for 2017 udviser et underskud på 34,2 mio. kr. Forsyningsområdets forventede resultat for 2017 er et overskud på 2,3 mio. kr. Det indberettede samlede forventede resultat for 2017, bliver dermed et underskud på 31,9 mio. kr.

Tabel 1.

Regnskabsopgørelse i 1.000 kr.	Opr. vedt. Budget 2017	Tillægsbevilling 1. halvår 2017	Halvårsregnskab 2017	Forventet regnskab 2017
I. DET SKATTEFINANSIEREDE OMRÅDE				
Indtægter i alt	-2.744.287	-12.300	-1.347.969	-2.741.871
Driftsvirksomhed - Hovedkonto 0 samt 2-6 ialt	2.688.343	106.531	1.301.930	2.677.723
Renter og kursregulering (funktion 7.05-7.78)	-1.269	0	-540	-2.969
PRIMÆRT DRIFTSRESULTAT	-57.213	94.231	-46.579	-67.117
Anlægsvirksomhed - Hovedkonti 0 samt 2-6 I alt	67.089	73.309	20.212	101.356
RESULTAT AF DET SKATTEFINANSIEREDE OMRÅDE	9.876	167.541	-26.368	34.239
RESULTAT AF FORSYNINGSOMRÅDET	-6.334	2.891	-5.613	-2.293
RESULTAT I ALT	3.543	170.432	-31.980	31.946

De store forholdsmæssige afvigelser mellem halvårsregnskabet og forventet regnskab 2017 kan bl.a. forklares ved, at der er udgifter som ikke periodiseres, som for eksempel "bidrag til stat/privatskoler", der alene betales i 2. halvår.

For yderligere specifikation af henholdsvis halvårsregnskabet og det forventede regnskab for 2017 henvises til bilagene "Regnskabsopgørelse" og "Regnskabsoversigt", som tillige omfatter bemærkninger/kommentarer til afvigelser i regnskaberne i forhold til oprindeligt budget.

Supplerende sagsfremstilling og/eller Administrativ tilføjelse

-

Punkt 7: Justering af "politik for styring af kommunens finansielle dispositioner"

Bilag

Politik for styring af kommunens finansielle dispositioner

Åbent punkt

7 Justering af "politik for styring af kommunens finansielle dispositioner"

00.01.00P05-0013

Behandling	Mødedato	Åbent punkt	Lukket punkt
Økonomi- og Planudvalget	12-09-2017	7	

Hvem beslutter

Økonomi- og Planudvalget indstiller
Kommunalbestyrelsen beslutter

Resumé

Denne sag omhandler en justering af kommunens "politik for styring af de finansielle dispositioner", således at der i politikken bliver fastlagt en ramme for placering af midler i etisk følsomme virksomheder.

På det seneste har der være en del debat i medierne om det er i strid med god etik, at nogle kommuner har placeret midler i fossile selskaber (kul, olie og gas udvinding) via investeringer i aktier/erhvervsobligationer.

Kommunens "Politik for styring af Bornholms Regionskommunes finansielle dispositioner" blev vedtaget af Regionsrådet i 2004. Efterfølgende er der blevet foretaget mindre redaktionelle justeringer af politikken, som følge af organisatoriske tilpasninger i kommunen, nøgletal som ikke længere beregnes samt ændrede lovregler.

Indstilling og beslutning

Teknik- og Økonomidirektøren indstiller,

a) at der indføres en sektorbaseret screening ved placering af kommunens midler, bl.a. svarende til Danske Invest's grænser i deres etiske afdelinger, således at virksomhedernes omsætning max. må udgøre 5% indenfor udvinding af olie, gas og kul, alkohol, tobak, hasardspil og militær samt max. 1% for pornografi, for at være mulige investeringsobjekter, når placeringen omhandler aktier, erhvervsobligationer eller investeringsforeninger (som placerer deres midler i aktier eller erhvervsobligationer) og som følge heraf

b) at den reviderede "Politik for styring af Bornholms Regionskommunen finansielle dispositioner" godkendes

Økonomi- og Planudvalget den 12. september 2017:

Anbefales.

Sagsfremstilling

På det seneste har der være en del debat i medierne om det er i strid med god etik, at nogle kommuner har placeret midler i fossile selskaber (kul, olie og gas udvinding) ved enten

- en egen beholdning af aktier i fossile selskaber
- en egen beholdning af erhvervsobligationer i fossile selskaber eller
- en placering i aktier eller erhvervsobligationer via en afdeling i en investeringsforening

BRK har pr. 31. august 2017 189 mio. kr. placeret i Danske Invest.

Indtil primo august 2017 var placeringen i Danske Invest fordelt på 2 afdelinger, henholdsvis "Kommuner 4" og "Kommuner Europæiske Obligationer". Ud af den samlede placering på 189 mio. kr. var ca. 1% investeret i selskaber, som kunne henføres til den fossile brændselsindustri, via afdelingen "Kommuner Europæiske Obligationer". Beholdningen i "Kommuner Europæiske obligationer" blev afviklet primo august 2017 på initiativ fra Danske Bank, som følge af "aftagende investorinteresse for afdelingen, hvorved formuen reduceres til et niveau, hvor der ikke kan foretages en passende spredning af porteføljen". Midlerne fra salget af "Kommuner Europæiske obligationer" blev efter Danske Banks anbefalinger placeret i "Kommuner 4". Afdelingen "Kommuner 4" investerer udelukkende i danske stats- og realkreditobligationer og er ikke berørt af nævnte etiske udfordringer.

I Kommunens "Politik for styring af Bornholms Regionskommunes finansielle dispositioner" er der ikke taget stilling til placering af midler i etisk følsomme selskaber. Forslaget er at der indarbejdes et afsnit i politikken som omhandler en screening for etisk følsomme selskaber.

De større danske bankers investeringsforeninger har alle afdelinger, hvor der foretages en sektorbaseret screening som medfører, at såfremt andelen af virksomhedens omsætning overstiger en fastlagt grænse (f.eks. 5% i forhold til udvinding af olie, gas og kul) bliver virksomhederne ekskluderet af investeringsforeningens afdeling som investeringsobjekt. Som eksempel kan nævnes Danske Invests afdeling "Euro Investment Grade", som investerer i erhvervsobligationer. Afdelingen screener dels for olie, gas og kul selskaber samt for selskaber indenfor følgende områder, som ligeledes kan være etisk følsomme for kommunen at placere midler i:

- alkohol (max. 5%)
- tobak (max. 5%)
- hasardspil (max. 5%)
- militær (max. 5%)
- pornografi (max. 1%)

De anførte grænser er der nordisk konsensus omkring, hvilket blandt andet afspejles i at den uafhængige politiske bevægelse "AnsvarligFremtid" grønstempler kommuner som placerer midler i selskaber, hvor max. 5% af selskabets omsætning kommer fra kul, olie og gas udvinding.

Udkast til revideret "Politik for styring af Bornholms Regionskommunes finansielle dispositioner" er vedlagt. I den reviderede udgave er der indarbejdet et afsnit om sektorbaseret screening for dels udvinding af olie, gas og kul samt for alkohol, tobak, hasardspil, militær og pornografi med ovennævnte max. grænser.

Den reviderede udgave af politikken skal godkendes af Kommunalbestyrelsen for at være gyldig.

Økonomiske konsekvenser

**Supplerende sagsfremstilling og/eller
Administrativ tilføjelse**

-

Punkt 8: Løsningsmodeller for den kommunale madproduktion

Bilag

Økonomi for plejecentermad

Notat

Levebo miljø Bornholms Regionskommunes definition

Åbent punkt

8 Løsningsmodeller for den kommunale madproduktion

27.00.00G01-1623

Behandling	Mødedato	Åbent punkt	Lukket punkt
Social- og Sundhedsudvalget	28-08-2017	2	
Økonomi- og Planudvalget	12-09-2017	8	

Hvem beslutter

Social- og Sundhedsudvalget indstiller

Teknik- og Miljøudvalget indstiller

Økonomi- og Planudvalget indstiller

Kommunalbestyrelsen beslutter

Resumé

På baggrund af ansøgning til Ældreministeriet fik Bornholms Regionskommune i foråret 2017 tilsagn om 33.765.821,- kroner til etablering af lokale køkkener på plejecentre, hvilket betyder fremtidige udfordringer for den kommunale madproduktion. Udfordringerne blev forelagt Social- og Sundhedsudvalget, samt Teknik- og Miljøudvalget på fællesmøde den 8. maj 2017. Her blev det besluttet af de to udvalg i august blev forelagt en sag med mulige løsninger.

Indstilling og beslutning

Direktionen indstiller,

- at der arbejdes på at oprette et fælles § 60 selskab med Region Hovedstaden. Såfremt dette viser sig ikke at være en mulighed arbejdes der videre med en udbudsløsning
- at DeViKa fastholder en betydelig del af produktionen på plejecentre i en overgangsordning som beskrevet indtil der foreligger en langsigtet løsning
- at overgangsordningen og eventuelle opstartsomkostninger finansieres af puljen til madmor fra budget 2017
- at punktet sendes i høring i Bornholms Ældreråd, således at høringssvaret indgår i kommunalbestyrelsens behandling af sagen på mødet den 21. september 2017

Social- og Sundhedsudvalget den 28. august 2017:

Ad a) Anbefales

Ad b) Social- og Sundhedsudvalget indstiller til kommunalbestyrelsen, at der med implementering i januar 2018 etableres leve-bo-miljøer i de plejecentre, der får nyt køkken, som på Snorrebakken og Nylars, hvor opgaven organisatorisk er placeret i Center for Ældre. Der skal udarbejdes en proces- og tidsplan for implementeringen, der involverer medarbejdere og beboere i både Center for Ældre og Devika. Det foreslås, at Københavns Madhus indgår i implementeringsprocessen.

Ad c) Social- og Sundhedsudvalget indstiller til kommunalbestyrelsen, at udgifterne til implementering af opgavevaretagelsen i Center for Ældre og Center for Økonomi og Personale finansieres af de afsatte midler til madmor under Social- og Sundhedsudvalget, mens de økonomiske udfordringer i Devika skal afdækkes og finansieres særskilt under Teknik- og Miljøudvalget.

Ad d) Anbefales

Teknik- og Miljøudvalget den 28. august 2017:

Indstillingen anbefales, men der kunne ikke opnås et flertal for indstillingens pkt. a) vedr. udbud som alternativ til § 60-selskab.

Steen Frandsen og Jesper Lindstrøm Larsen ønsker at følge direktionens indstilling a) i sin fulde ordlyd.

Økonomi- og Planudvalget den 12. september 2017:

Social- og Sundhedsudvalgets indstilling anbefales.

Sagsfremstilling

Ved færdiggørelsen af de nye køkkener på plejecentrene Aabo, Nørremøllecentret og afdeling P11 på Lunden, vil DeViKas madproduktion reduceres kraftigt. Dette medfører et øget udgiftstryk, idet DeViKa ikke kan nedbringe deres faste udgifter forholdsmæssigt og skal have en minimumsbemanding. Udgiftstrykket vil stige løbende i forbindelse med en videre implementering af leve-bo miljøer på de resterende plejecentre på Bornholm.

Vedhæftede notat præsenterer to overordnede mulige langsigtede løsninger, samt to løsningsforslag til de kortsigtede udfordringer der vil være indtil en langsigtet løsning er på plads.

De to langsigtede løsninger

De to langsigtede løsninger præsenteret er henholdsvis oprettelsen af et § 60 selskab i samarbejde med Region Hovedstaden og at sende de resterende opgaver i udbud.

§60-selskab

Et § 60-selskab er et samarbejde mellem kommuner, hvor deltagerkommunerne afgiver kompetence til at varetage netop de opgaver, der med samarbejdsaftalen (vedtægterne) skal løses i samarbejdet. I det konkrete tilfælde vil der være tale om en selskabskonstruktion, som involverer både en kommune og en region, og derfor skal der søges dispensation.

De to centralkøkkener i henholdsvis Bornholms Regionskommune (DeViKa i Nexø og på Sønderbo) og på Bornholms Hospital sammenlægges til én enhed i et § 60-selskab. Der etableres ét fælles centralkøkken, som producerer køkkenernes nuværende ydelser, hvilket hjælper med at minimere begge enheders udfordringer med overkapacitet.

Løsningen kræver en stærk vilje til samarbejde og et langsigtet fokus, da den udfordrer rammerne for samarbejde mellem region og kommune og indebærer et valg mellem de nuværende forskellige produktionsformer og leveringshyppighed.

De økonomiske hensyn afhænger af politiske beslutninger af produktionsform, valg af køkken, revidering af kvalitetsstandarder og bestemmelserne af målsætningerne for selskabet og afventer nærmere belysning.

Udbudsløsninger

En udbudsløsning kan foregå som et traditionelt udbud eller et alternativt udbud via markedsdialog.

Et traditionelt udbud vil foregå ved, at Bornholms Regionskommune udbyder produktionen af madservice til hjemmeboende med og uden udbringning. Der skal tages stilling til levering af mad til Toftegården, Rehabiliteringscenter Sønderbo og Lunden, da disse ikke vil være omfattet af udbud af mad til hjemmeboende. Derudover vil der skulle tages stilling til, hvordan man håndterer kantinedrift og mødeforplejning.

Den kommunale udgift til de 200 hjemmeboende pensionister inklusiv controller vil ligge på 1,7 til 2,2 mio. kr. om året. Herudover kan der komme udgifter til at sikre mad til de

plejecentre, der ikke har lokale køkkener og ikke er omfattet af udbuddet, samt til kantinedrift og mødeforplejning.

Udbud via markedsdialog. Ved denne udbudsform undersøges i bornholmsk regi, hvorvidt det er muligt at overlade produktion og distribution af maden til hjemmeboende til mindre, private producenter på markedet. Her vil der efter udbudslovens § 39 kunne etableres en markedsdialog for at afsøge det konkrete marked, hvor BRK kan afprøve idéer og krav til udbuddet.

Der er endnu ikke foretaget beregninger eller uddybende analyse af, hvor potentialerne findes i denne løsning.

For nærmere beskrivelser af de to løsninger henvises til bilaget.

Konklusionen på de langsigtede løsninger

Der er i notatet ikke medtaget en løsning hvor man overgiver madproduktionen til Hospitalet. Grunden herfor er, at EU's tærskelværdi for madservice ligger på 5,59 mio. kr. over en 4. årig periode, hvilket betyder at opgaven omkring madservice til hjemmeboende fra BRKs side skal i udbud, da summen af ydelser til hjemmeboendes madservice overstiger denne tærskel væsentligt.

Konklusionen på de langsigtede løsninger er, at der foreligger store usikkerheder i forbindelse med et eventuelt udbud af de nuværende opgaver i DeViKa. Både i forhold til hvilke mulige lokale og nationale leverandører der vil kunne byde på opgaven. De nuværende opgaver i DeViKa vil også skulle i flere forskellige udbud, da mad til beboere af plejecentre ikke kan blive omfattet af et udbud af mad til hjemmeboende. Derudover vil der skulle tages stilling til hvordan man håndterer kantinedrift og mødeforplejning generelt i BRK.

Der er flere udfordringer der skal adresseres for at oprette et § 60 selskab. Hvis dette lykkedes vil det dog være muligt at selskabet vil kunne overtage samtlige af DeViKas tilbageværende opgaver. Bornholms Regionskommune og Bornholms Hospital har sammenlignelige målgrupper, og fra 2018 har begge en stor overskudskapacitet. Ved oprettelsen af et fælles selskab minimeres begge enheders udfordringer med overkapacitet. Herudover giver oprettelsen af et § 60 selskab en god mulighed for at omplacere medarbejdere fra DeViKA.

Løsninger på de kortsigtede udfordringer

De to fremlagte løsninger på de kortsigtede udfordringer er henholdsvis at kompensere DeViKa økonomisk for den mistede produktion eller give DeViKa mulighed for at fastholde en betydelig del af produktionen til plejecentrene Nørremøllecentret, Aabo og afd. P11 på Lunden.

Kompensation af DeViKa

I denne løsning fortsætter man udrulningen af leve-bo-miljøer i stil med de allerede etablerede køkkener på Snorrebakken og Nylars plejecentre. I første omgang på Plejecenter Nørremøllecentret, Aabo Plejecenter, og afdeling P11 på Plejecenter Lunden.

Der etableres leve-bo-miljøer i de nyetablerede køkkener på Nørremøllecentret, Aabo Plejecenter, og afdeling P11 på Plejecenter Lunden, hvor der ansættes personale under de enkelte plejecentre til bemanning af køkkenerne.

DeViKa vil stadig levere til den resterende del af Plejecenter Lunden, Toftegården og Rehabiliteringscenter Sønderbo. Denne levering vil efterhånden udfases med den videre udrulning af leve-bo-miljøer. Derudover vil DeViKa fortsætte levering af madservice til hjemmeboende i samme omfang som nu.

DeViKa fastholder en betydelig del af produktionen

I denne løsning beholder DeViKa dele af produktionen af maden til plejecentrene Nørremøllecentret, Aabo og afdeling P11 på Lunden. Ordningerne på Snorrebakken og Nylars fortsætter i uændret form.

Ved denne løsning vil ca. 80 % af maden blive lavet på plejecentrene. DeViKa leverer alle råvarer og ingredienser til hovedmåltidet, forarbejdet og klargjort til tilberedning, anretning og servering på plejecentrene. Morgenmad, frokost og mellemmåltider bliver lavet som fællesmåltider for alle køkkenets beboere. Aftensmaden/hovedmåltidet leveres fra DeViKa klar til tilberedning, anretning og servering i de enkelte køkkener på plejecentrene. Beboerne i de enkelte køkkener vælger hvilke retter, der serveres i deres køkken. Der er valgfrihed mellem ti forskellige hovedmåltider per uge, og beboerne har dermed indflydelse på de serverede måltider.

Personalet til varetagelse af opgaverne i leve-bo-køkkenerne vil være decentralt placerede medarbejdere fra DeViKa. Den høje faglighed sikres ved, at personalet har en faglig leder med kerneopgaven for øje og et fagligt sparringsnetværk, der etableres for leve-bo-miljøet.

Et skøn af de årlige omkostninger ved de to løsninger ligger på ca. 500.000,- kr. i 2018 for kompensationsløsningen og omkring 260.000,- kr. i 2018 for løsningen hvor DeViKa fastholder dele af produktionen.

For nærmere beskrivelser af de to løsninger henvises til bilaget.

Konklusionen på de to overgangsordninger

Overordnet set er konklusionen på de to overgangsordninger, at løsningen, hvor DeViKa bibeholder dele af produktionen, sikrer forsyningssikkerheden i det tilfælde, at køkkenerne ikke står færdige ved årsskiftet og omfordelingen af medarbejdere sker ved årsskiftet. Denne løsning vil dog gøre, at der i overgangsperioden ikke er en fuldt implementeret principperne i leve-bo miljø tanken-

En løsning, hvor DeViKa kompenseres, gør det muligt at starte implementeringen af leve-bo-miljøerne og en ny organisatorisk model idet køkkenerne står færdige.

En beslutning af hvilken løsning der vælges bør inkludere denne afvejning mellem sikring af forsyningssikkerheden og en hurtig opstart på implementeringen.

I forbindelse med opstarten af leve-bo miljøer, enten ved start 2018 eller efter overgangsløsning med DeViKa vil der skulle afsættes midler til opstartsrådgivning, konceptualisering, organisering, analyse af økonomi, samt implementeringsforløb med rekruttering, opkvalificering af medarbejdere, udvikling af de enkelte enheder mm. Et overslag heraf er at dette samlet sat vil koste omkring 500.000,- kr. Dette skal sikre en succesfuld implementering og opstart af køkkenerne.

Økonomiske konsekvenser

De økonomiske konsekvenser af de langsigtede løsningsforslag vil blive fuldt afdækket i det fremtidige arbejde.

De økonomiske konsekvenser ved overgangsordningerne er, med forbehold, ca. 500.000,- kr. i 2018 for løsningen med compensation af DeViKa og ca. 260.000,- kr. i 2018 for løsning hvor DeViKa fastholder dele af produktionen.

Som finansiering af denne overgang kan findes ved at bruge midler afsat til madmor i køkkener på plejecentre.

I budget 2017 og overslagsår er der afsat følgende midler hertil;

Regnskabsår	Beløb DKK
2017	408.479,00

2018	612.719,00
2019	816.959,00
2020	816.959,00

I 2018 vil der derfor være godt 1 mio. kroner på kontoen til madmor idet der ikke har været brugt af den i 2017.

Samlet set vil omkostningerne i 2018 til overgangsordningerne være henholdsvis ca. 1 mio. kroner til løsningen hvor DeViKa kompenseres og 260.000,- kr. til løsningen hvor DeViKa bibeholder dele af produktionen. I sidstnævnte vil der senere være udgifter forbundet med den senere opkvalificering af medarbejdere mv. på 500.000,- i forbindelse med at overgangsordningen slutter.

Supplerende sagsfremstilling til KB 21.9.2017

Til høring i Bornholms Ældreråd den 12. september 2017:

Bornholms Ældreråd den 12. september 2017:

For Bornholms Ældreråd er det vigtigste, at de ældre får en god, sund og næringsrigtig kost, og at der fortsat produceres specialkost. Der skal fortsat være valgmulighed for den enkelte borger, hvorfra de vil have maden leveret.

Ældrerådet er skeptiske overfor en sammenlægning af to forskelligartede køkkener med hver deres fokusområde.

Punkt 9: Beslutning om ny placering af nyt plejecenter

Åbent punkt

9 Beslutning om ny placering af nyt plejecenter

82.06.04P20-0002

Behandling	Mødedato	Åbent punkt	Lukket punkt
Social- og Sundhedsudvalget	28-08-2017	5	
Økonomi- og Planudvalget	12-09-2017	9	

Hvem beslutter

Teknik- og Miljøudvalget indstiller
Social- og Sundhedsudvalget indstiller
Økonomi- og Planudvalget indstiller
Kommunalbestyrelsen beslutter

Resumé

Kommunalbestyrelsen besluttede i juni at erhverve arealet ved Brobækkegård i Hasle, under forudsætning af at grunden kunne købes til markedspris. Dette har ikke vist sig muligt, hvorfor regionskommunen har undersøgt alternative placeringer.

Indstilling og beslutning

Teknik- og Økonomidirektøren indstiller, at
a. Kommunalbestyrelsen vælger Bykærvej/Byvangen-alternativet som udgangspunkt for placeringen af nyt plejecenter i Hasle

Social- og Sundhedsudvalget den 28. august 2017:
Anbefales. Linda Kofoed Persson undlader at stemme.

Teknik- og Miljøudvalget den 28. august 2017:
Anbefales.

Torben Rønne-Larsen afventer sin stillingtagen til kommunalbestyrelsens behandling.

Økonomi- og Planudvalget den 12. september 2017:
Anbefales.

Sagsfremstilling

I forlængelse af [kommunalbestyrelsens behandling af placering af et plejecenter i Hasle](#) i juni 2017, har der været forhandling af pris på grunden, der var udset til byggeriet (ved Brobækkegård). Der er fortsat ikke enighed om prisen for grunden, hvorfor regionskommunen har kigget på alternative placeringer.

Siegaard-alternativet

Alternativet som forelå ved beslutningen i juni (ved Siegaard), anslås af Bornholms Museum at koste ca. 1,5 mio. kr. i arkæologiske undersøgelser. På den baggrund anses grunden ikke længere som egnet til formålet.

Nabo til Siegaard-alternativet

Et andet alternativ er grunden ved siden af Siegaardsgrunden, der blev foreslået af DF i forbindelse med drøftelserne i kommunalbestyrelsen. Regionskommunen har efterfølgende forhåndsdrøftet muligheden med ejeren af grunden, men ejeren er i udgangspunktet ikke interesseret i at sælge.

Bykærvej/Byvangen-alternativet -alternativet

Et tredje alternativ udgøres af et område mellem Bykærvej og Byvangen. Grunden er kommunalt ejet.

I første omgang blev kun det areal som er lokalplanlagt til boligbebyggelse vurderet. Det har efterfølgende vist sig, at et område i umiddelbart syd for boligområdet som er udlagt til idrætsformål ikke længere bliver anvendt. Dette areal er nu også bragt i forslag til plejecenter anvendelse.

Området er lokaliseret langs ringvejen syd for Storegade i Hasles nordøstlige udkant.

Området er omfattet af lokalplan 84.3 Hasle Ø. "Område øst for Østergade", som bestemmer at området skal anvendes til hhv. boligbebyggelse og idrætsformål.

Den sydlige del er i kommuneplanen udlagt til erhverv. Der skal derfor, i forbindelse med planproceduren, udarbejdes et kommuneplantillæg som udlægger arealet til boligformål.

Fredsskov i Bykærvej/Byvangen-alternativet

Grunden mellem Bykærvej og Byvangen er dog ikke uden udfordringer, idet der er lyst fredsskov på området. Forventningen er, at Miljøstyrelsen, hvis fredsskovslysningen ophæves, vil kræve at der udlægges 1,5 gang arealets størrelse til bynær fredsskov til erstatning. Denne udgift beløber sig til 50.000 – 100.000 kr./ha, der skal medregnes i de samlede udgifter.

I forhold til fredsskovspørgsmålet er der umiddelbart flere muligheder. Da kun den sydlige del af skovarealet er fredsskov, vil der fx være mulighed for at skifte med det nordlige areal, således at ny plantning kan undgås. Det vil også være en mulighed at rejse ny fredsskov på Siegaardsgrunden, og derved beskytte de arkæologiske lag. Endelig vil det være en mulighed at udvide det eksisterende skovbælte i den nordlige del af grunden mellem Bykærvej og Byvangen. En løsning vil naturligvis også kunne bestå af delelementer af de ovenstående muligheder.

Bornholms Museum oplyser, at der ikke er forventning om komplekse arkæologiske undersøgelser, og at de vil kunne afdække og undersøge byggefeltet for ca. 250.000 kr. angivet som et maksimumsbudget.

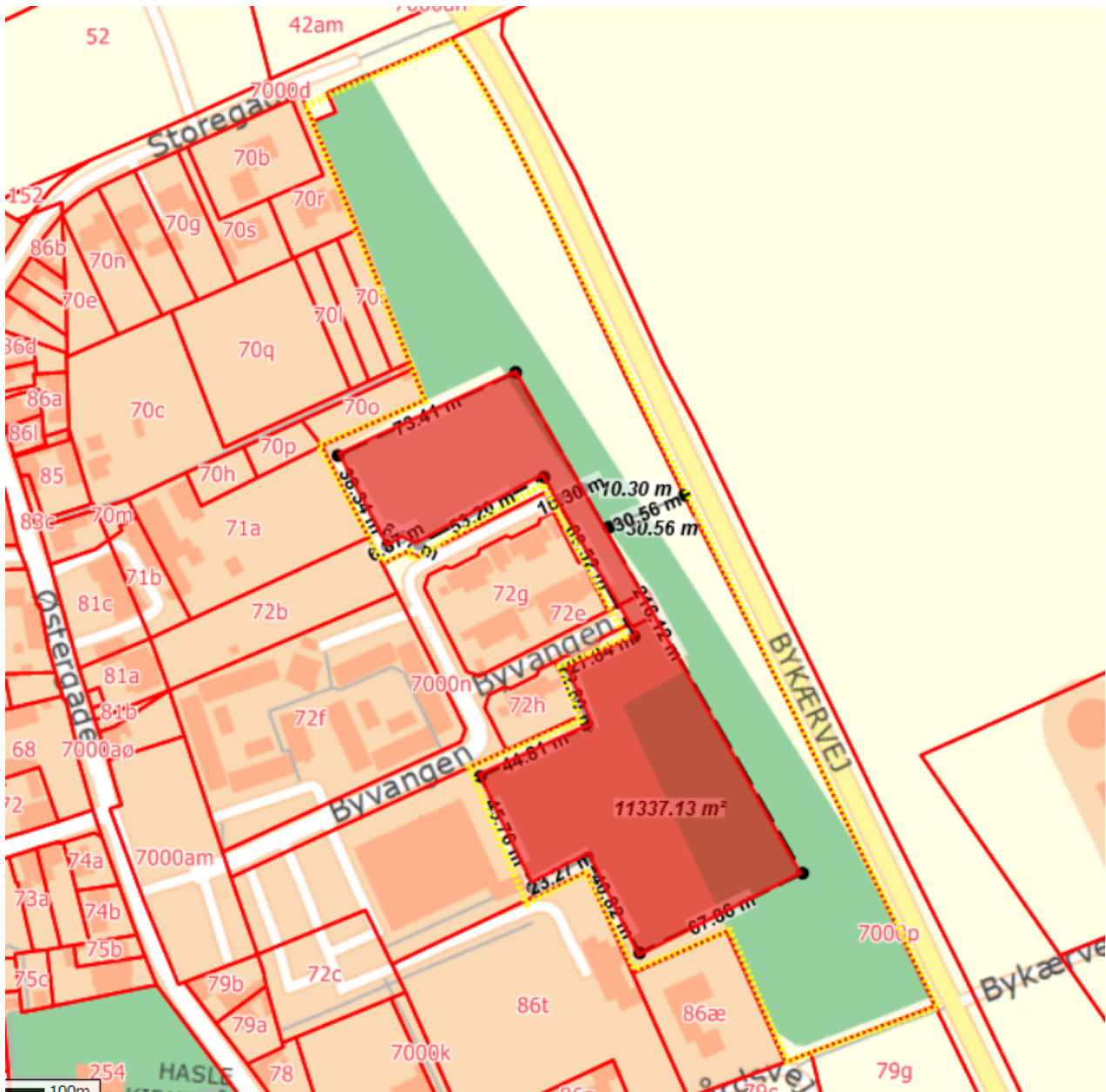
Vejforhold i Bykærvej/Byvangen-alternativet

Regionskommunens vejmyndighed vurderer, at der ikke er nævneværdige udfordringer ved grunden. Der er to tilkørselsmuligheder fra Hasle by, så ringvejen ikke som udgangspunkt behøver at komme i spil i forhold til tilkørsel. Dertil kommer, at der også vil være gode muligheder for at anlægge parkeringspladser, hvilket dog afhænger af den løsning man vælger i forhold til fredsskovudlægget.

Det må forudsættes, at støjtrykket fra ringvejen betyder, at byggeriet vil skulle støjafskærmes. Det vurderes, at dette kan udføres lavpraktisk ved en støjvold langs vejen, eller ved at man i byggeriet indtænker konstruktive støjreducerende bygningsdele. Bebyggelsens fundamentskote vil være ca. en meter under vejfladens kote, hvilket i støjafskærmningsøjemed er en fordel.

I forhold til den del af området, der er udlagt til idrætsområde, oplyser Center for Ejendomme og Drift, som nævnt ovenfor, at idrætsarealet ikke har været anvendt længe, men blot ligger brak.

I forhold til det oprindeligt udsete område ved Brobækkegård rummer Bykærvej/Byvangen-alternativet alene på grund af størrelsen væsentligt bedre muligheder for at skabe rekreative områder på grunden.



Bykærvej/Byvangen-alternativet Rød markering er forslag til byggefelt ca. 11.000 m². Gul "dot" er forslag til ny matrikelgrænse ca. 31.000 m²



Grøn markering er fredskov



Bykærvej/Byvangen-alternativet Nordlige del



Bykærvej/Byvangen-alternativet Sydlige del (idrætsområde)

Økonomiske konsekvenser

Klik her for at skrive økonomiske konsekvenser

Supplerende sagsfremstilling og/eller Administrativ tilføjelse

Klik her for at skrive tilføjelse

Punkt 10: Forslag til permanent motorsportsbane til Bornholms Motor Sport

Åbent punkt

10 Forslag til permanent motorsportsbane til Bornholms Motor Sport

01.00.00P20-0007

Behandling	Mødedato	Åbent punkt	Lukket punkt
Teknik- og Miljøudvalget	28-08-2017	16	
Økonomi- og Planudvalget	12-09-2017	10	

Hvem beslutter

Teknik- og Miljøudvalget indstiller.

Økonomi- og Planudvalget indstiller.

Kommunalbestyrelsen beslutter.

Resumé

Bornholms Motor Sport ønsker en folkeracebane etableret på et markareal på adressen Bolbyvej 12, Klemensker. Ejendommen er privatejet og ejer har tilbudt klubben en lejekontrakt på minimum 15 år. Denne placering vil være en så væsentlig ændring i områdets anvendelse, at der skal foretages forudgående indkaldelse af ideer og forslag fra offentligheden, før en eventuel beslutning om udarbejdelse af kommuneplantillæg og lokalplan kan finde sted.

Indstilling og beslutning

Teknik- og økonomidirektøren indstiller,

- at der indkaldes ideer og forslag.

Teknik- og Miljøudvalget den 28. august 2017:

Anbefales.

Bo Haxthausen kan ikke medvirke, idet Teknik og Miljø tidligere (2012) har fravalgt området med en række argumenter der stadig er gældende i dag, derudover dokumenterer det tilsendte høringssvar fra 'Bevar naturområdet Torpe bakker' at området er uegnet til den påtænkte aktivitet.

Økonomi- og Planudvalget den 12. september 2017:

Anbefales.

Sagsfremstilling

Bornholms Motor Sport har siden 2010 søgt at skabe grundlaget for etablering af en permanent folkeracebane, da klubben står uden faste banefaciliteter til træning og løbsafholdelse.

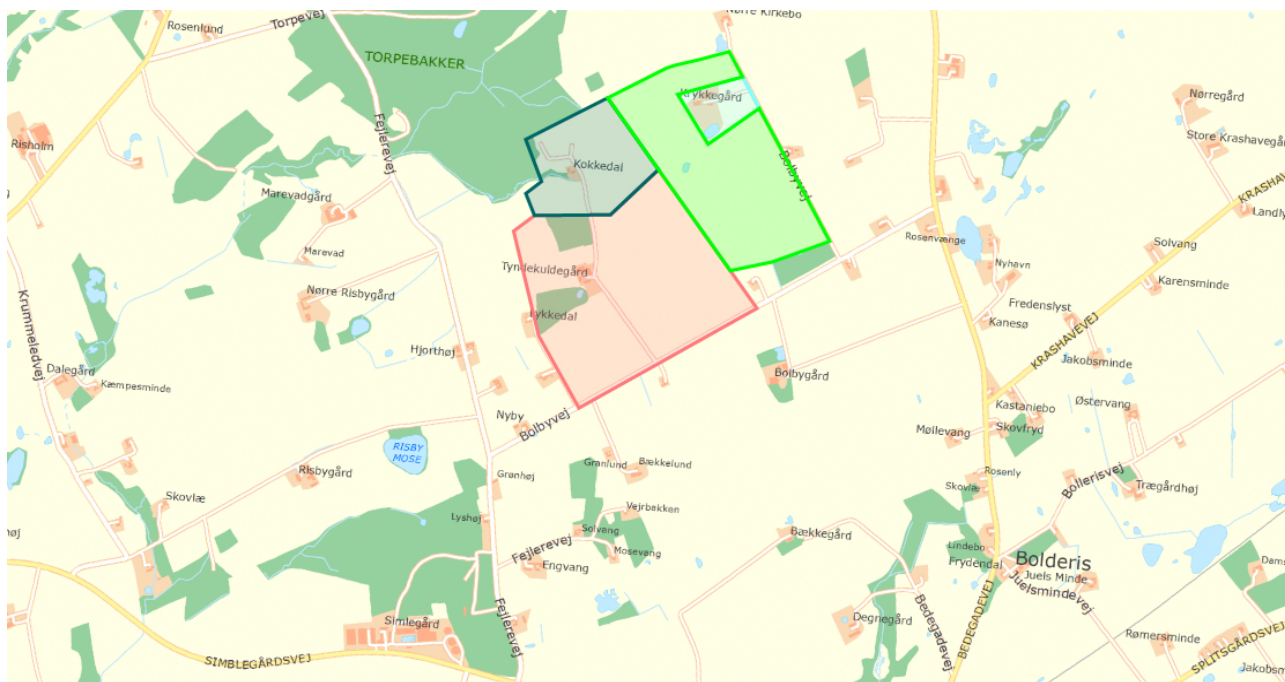
Kommunalbestyrelsen besluttede på møde 30. marts 2017 at standse planlægningen af en motorsportsbane for folkerace på et areal i Åkirkeby Plantage. Det blev efterfølgende besluttet,

at Center for Teknik og Miljø skal udarbejde et nyt forslag til alternativ placering hurtigst muligt.

Afsøgningen af placeringer for motorsportsbane for folkerace har taget udgangspunkt i primært placeringmuligheder på kommunale arealer, dernæst statslige/private. Processen har været at gennemgå tidligere forslag, afsøge nye muligheder og ikke mindst sikre, at et forslag til placering er realistisk i forhold til gældende lovgivning og arealinteresser. Center for Teknik og Miljø har været i løbende dialog med Bornholms Motorsport for at afstemme forventninger til specifikationer for baneanlægget.

Bornholms Motor Sport valgte placeringen ved Bolbyvej. Oplysninger om placeringen kan læses nedenfor:

- Planlægningen skal forholde sig til, at arealet ligger i et område med særlige drikkevandsinteresser (kommunens grundvandsmyndighed er orienteret).
- Planlægningen skal forholde sig til den nordlige del af arealet er råstofinteresseområde (kommunens råstofmyndighed er orienteret).
- Sammenlignet med andre mulige arealer på Bornholm har placeringen relativt få naboer, og med en relativ lang afstand imellem bane og naboer. Ca. 400 meter til grundejers bolig (pt. udlejet) og ca. 600 meter til den næst-nærmeste nabo.
- Der er mulighed for, at eksisterende bygninger kan bruges af Bornholms Motorsport.
- Der er mulighed for ny bebyggelse i tilknytning til eksisterende bebyggelse.
- Placeringen ligner på mange måder nuværende midlertidige placering (Lundsgårdsvej 1, Klemensker): Placering i det åbne land med samme naboforhold. Her har der ingen naboklager været.
- Der eksisterer to erhverv i området A) Kunst og Kultur Center Bækkelund, Bolbyvej 7, er en forening, som tilbyder arbejdsophold for udøvende kunstnere og har blandt andet til formål at udbyde kurser, masterclass og videreuddannelse inden for scenekunst og natur B) Kirologisk Institut, Fejlerevej 18, afholder kurser og undervisning indenfor personlig udvikling/håndlæsning mm. De to erhvervsvirksomheder har tidligere givet udtryk for, at deres erhverv ikke tåler støjgener



Banen vil højst sandsynligt skulle placeres i det mørkegrønne areal. Den nordlige del af det lysegrønne areal kan også komme i spil, som mulig placering.

Denne placering vil være en så væsentlig ændring i området anvendelse, at der skal foretages forudgående indkaldelse af ideer og forslag fra offentligheden, før en eventuel beslutning om udarbejdelse af kommuneplantillæg og lokalplan kan finde sted. Ved indkaldelse af ideer og forslag offentliggøres projektbeskrivelse med anmodning om høringssvar. Herefter skal der, på baggrund af høringssvarene, tages politisk beslutning om, man vil igangsætte udarbejdelse af forslag til kommuneplantillæg og forslag til lokalplan.

Placeringen ved Bolbyvej er tidligere forsøgt planlagt for. Ved sidste nabohøring modtog kommunen indsigelser fra ca. 11 personer samt underskriftindsamling med ca. 26 signaturer. Temaer for klager omfattede støjgener og naturmæssige forhold.

Kommunalbestyrelsen har, i forbindelse med vedtagelsen af budget 2016, bevilliget 500.000 kr. til etablering (anlæg) af folkeracebanen. Bevillingen er overført til 2017.

Økonomiske konsekvenser

Ingen

Supplerende sagsfremstilling og/eller Administrativ tilføjelse

-

Punkt 11: Orientering om høringssvar til VVM for Nord Stream 2

Bilag

Høringssvar fra Bornholms Regionskommune

Åbent punkt

11 Orientering om høringssvar til VVM for Nord Stream 2 gasrørledning mellem Rusland og Tyskland

01.16.00P17-0001

Behandling	Mødedato	Åbent punkt	Lukket punkt
Økonomi- og Planudvalget	12-09-2017	11	

Hvem beslutter

Økonomi- og Planudvalget indstiller
Kommunalbestyrelsen beslutter

Resumé

Center for Teknik og Miljø har udarbejdet et høringssvar og analyse af VVM-rapporten for Nord Stream 2. Det er Teknik og Miljø's vurdering, at rapporten er mangelfuld i beskrivelsen af udvalgte miljøpåvirkninger, afværgeforanstaltninger og afviklingen af rørledningerne. Teknik og Miljø stiller sig også kritisk overfor de i rapporten beskrevne socioøkonomiske påvirkninger.

Indstilling og beslutning

Teknik- og økonomidirektøren indstiller

- at Teknik og Miljø's høringssvar til VVM-rapporten for Nord Stream 2 tages til efterretning

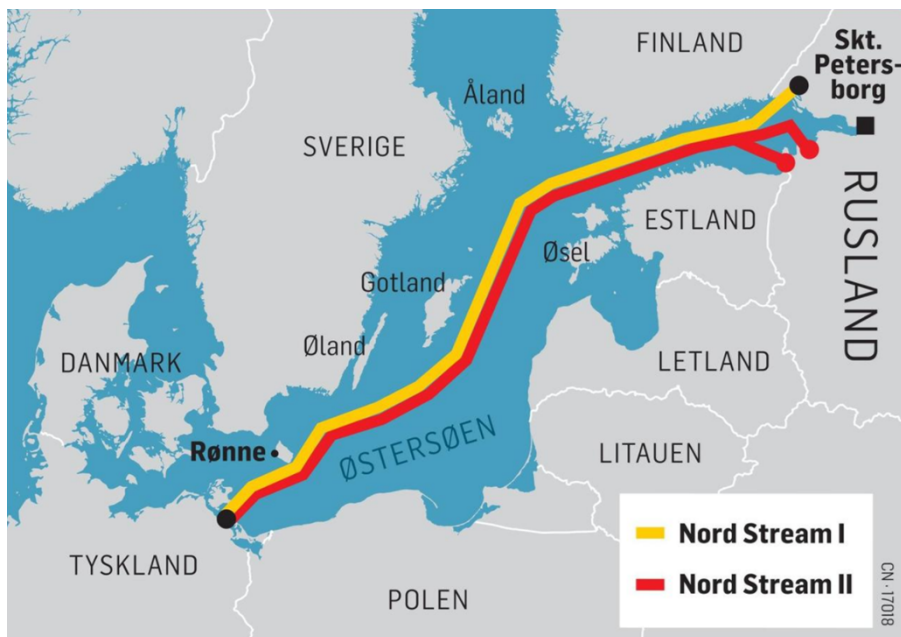
Økonomi- og Planudvalget den 12. september 2017:

Taget til efterretning.

Sagsfremstilling

Gasrørledningen Nord Stream 2 (NSP2) består af to rørledninger, der planlægges etableret gennem Østersøen. Formålet med rørledningerne er at levere naturgas fra Rusland til EU's markeder. De to ca. 1200 km. undersøiske ledninger strækker sig fra Ruslands østersøkyst ved Kurgalsky-halvøen til ilandføringsstedet i Tyskland tæt på Lubmin.

I dansk farvand løber den foreslåede NSP2-rute øst og syd for Bornholm i en strækning på ca. 139 km. ca. 10 km. fra kysten.



Bornholms Regionskommune er sammen med en række statslige styrelser og ministerier høringsberettigede. Center for Teknik og Miljø gennemlæst og kommenteret det ikke-tekniske resumé samt udvalgte kapitler af VVM-rapporten for den danske del af projektet. VVM-rapport er en vurdering af virkninger for miljøet, som er udarbejdet af Rambøll for projektejer.

Det ikke-tekniske resumé er opdelt i et miljømæssigt (herunder fysiske, kemiske og biologiske forhold) og socioøkonomisk afsnit, der foruden de to overordnede tematikker, rummer en omfattende introduktion og begrundelse for projektet, samt et afsluttende afsnit omkring afværgeforanstaltninger.

Miljømæssige forhold

Ved gennemgang af diverse videnskabelige artikler er det vurderingen, at hverken anlæg, drift og afvikling af undersøiske kabler med høj sandsynlighed udgør en væsentlig miljømæssig påvirkning. Det er Center for Teknik og Miljø's vurdering at baseline og indvirkninger på miljøet overordnet set er fyldestgørende beskrevet. Forvaltningen har ingen kommentarer til disse afsnit.

Socioøkonomiske forhold

Anden del af VVM'en omhandler en række socioøkonomiske forhold, herunder bl.a. erhvervsfiskeri, turisme, mennesker og sundhed.

Her bemærker Center for Teknik og Miljø, at der i anlægsfasen vil blive oprettet sikkerhedszoner omkring hvert fartøj med en radius på op til 3000 meter. Denne sikkerhedszone tillader ikke anden form for skibstrafik, herunder fragtskibe, fiskeri og militærøvelser. Der, hvor rørledningen placeres direkte på havbunden, er der i både anlægs- og driftsfasen desuden risiko for, at trawlrudskaber kan sidde fast og blive beskadiget for de ca. 20 fartøjer på Bornholm, der anvender langliner og bundtrawling. Derfor konkluderer rapporten, at fiskerne skal tilpasse deres trawlmønstre.

Bundforholdene ved Bornholm gør, at der kun vil være meget ringe mulighed for at nedgrave rørledningen så den vil være beskyttet mod fiskeri med bundslæbende redskaber samt til en vis grad mod ankring. Energikablerne mellem Bornholm og Sydsverige har tre gange været beskadiget og forbindelsen afbrudt på grund af ankre fra mindre fartøjer. Teknik og Miljø efterspørger derfor, at der foretages en analyse af muligheden for lignende uheld samt en risikovurdering ved ankringskader på rørledningen.

I de resterende afsnit er det Center for Teknik og Miljø's vurdering, at de socioøkonomiske forhold overordnet set er fyldestgørende beskrevet. Forvaltningen har ingen kommentarer til disse afsnit.

Kemiske våben

Det anderkendes i VVM-rapporten, at de kemiske våben fra 2. verdenskrig udgør en trussel, som projektet vil øge.

En redegørelse for tilstedeværelsen af kemiske våben i Bornholmerdybet er beskrevet i rapporten. 12 genstande er fundet i den foreslåede NSP2-rørlægningskorridor og vurderet som mulig kemisk ammunition.

Der er redegjort for afværgeforanstaltninger i tilfælde af, at kemisk ammunition ligger i vejen for den konkrete rørlægning eller rørlægningsaktivitet. Her skal designundersøgelser medvirke til opdatering af navigationsdatabasen med "områder der bør undgås". Rørlægningen vil evt. skulle omlægges for at undgå interaktion. Ankerets kontaktpunkter og ankerets bevægelse, skal også planlægges, så kontakt med kemiske våben undgås.

Hvad ikke fremgår af VVM-rapporten er, at konsekvenserne ved kemisk udslip er et omdiskuteret emne. Der forskes på nuværende tidspunkt i, om kemisk udslip forårsager kræft i fisk (og dermed højere dødelighed blandt fisk) og mennesker, som bader i vandet¹.

Med ovenstående taget i betragtning og uden en risikovurdering fra projektejer vurderes det, at VVM-rapporten er unanceret både hvad angår konsekvens og hyppighed ved utilsigtede hændelser for kontakt med kemisk ammunition.

Afværgeforanstaltninger

Sidste del af VVM'en omhandler afværgeforanstaltninger. Ifølge miljøvurderingsloven skal miljøvurderingen beskrive planlagte foranstaltninger for at undgå, begrænse og så vidt muligt opveje enhver eventuel væsentlig negativ indvirkning på miljøet af planens eller programmets gennemførelse.

Teknik og Miljø har nedenstående kommentarer mht. afværgeforanstaltninger ved uplanlagte hændelser (fx olieudslip mm.):

Selv med en meget præcis baseline og tekniske data er det vanskeligt med sikkerhed at forudsige påvirkninger. Med henvisninger til metodikken er det i sidste afsnit, afsnit 18, beskrevet, at vurderingerne af påvirkningerne på miljøet ikke er en eksakt videnskab, men beror på risikovurderinger og estimeringer.

Det er Teknik og Miljø's anbefaling, at et afsnit, der beskriver afværgeforanstaltninger ved uplanlagte hændelser generelt set, tilføjes. I afsnit om uplanlagte hændelser og risikovurderinger, afsnit 13.1, omfatter afværgeforanstaltningerne udelukkende "undvigelse" og "minimering" (jf. afværgehierarkiet s. 406, afsnit 15.1). Afværgeforanstaltningerne for uplanlagte hændelser bør også omfatte "Udlignende foranstaltninger" så projektejer er forpligtet til økonomisk at kompensere og/eller genoprette enhver uplanlagt hændelse på miljøet.

Som det fremgår nu af VVM-rapporten, er det landene omkring Østersøen der skal styre, afbøde og kompensere uplanlagte hændelser. Fx står det skrevet i afsnit 13.2.1.3 nederst: "Baseret på HELCOM anbefaling 11/13 forudsættes det, at landene omkring Østersøen er i stand til at styre et større olieudslip senest to dage efter et udslip, og dermed minimere påvirkningerne på havmiljøet ...".

Et afsnit om afværgeforanstaltninger ved uforudsete hændelser (generelt set – ikke kun relateret til olieudslip eller de af VVM-rapporten listede mulige utilsigtede hændelser) skal således specificere, at det er projektejers ansvar, ved udlignende foranstaltninger, at kompensere for uforudsete hændelser.

Afviklingsmuligheder for Nord Stream 2

I afsnit 11.4 og 11.5 beskrives to løsningsforslag for afviklingen af NSP2: En total afvikling med fjernelse af rørledninger samt en afvikling, hvor rørledningerne efterlades på havbunden. Sidstnævnt løsning, at efterlade rørledningerne in situ på havbunden, er på nuværende tidspunkt foretrukne løsning, men vil først blive endeligt besluttet i løbet af de sidste år af driftsfasen (om minimum 50 år).

Det er Center for Teknik og Miljø's anbefaling, at det indskrives i VVM-rapporten, at det, med henblik på bedst beskyttelse af miljøet, er landene i hvis farvand Nord Stream 2 ligger, der i fællesskab bestemmer afviklingen af rørledningerne.

Indirekte påvirkninger

Indirekte påvirkninger skal, som foreskrevet i Espoo konventionen og gengivet i den danske VVM-lov, beskrives. Det bliver de ikke i VVM-rapporten. Bl.a. beskrives de primære påvirkninger (bathymetri, sedimentkvalitet mm.), uden at de afledte/sekundære følger yderligere vurderes. En analyse af indirekte påvirkninger er i høj grad baseret på antagelser med en betydelig grad af usikkerhed. Ikke desto mindre er det afgørende for, at et retvisende scenarie kan forelægges beslutningstagere.

Økonomiske konsekvenser

-

Supplerende sagsfremstilling og/eller Administrativ tilføjelse

-

Punkt 12: Forslag til Trafiksikkerhedsplan 2018-2025

Bilag

Trafiksikkerhedsplan 2018-2025 - Hovedrapport

Trafiksikkerhedsplan 2018-2025 - Uheldsanalyse

Trafiksikkerhedsplan 2018-2025 - Skolevejsanalyse

Trafiksikkerhedsplan 2018-2025 - Borgeranalyse

Trafiksikkerhedsplan 2018-2025 - Projektkatalog

Åbent punkt

12 Forslag til Trafiksikkerhedsplan 2018-2025

05.13.00P15-0003

Behandling	Mødedato	Åbent punkt	Lukket punkt
Teknik- og Miljøudvalget	28-08-2017	5	
Økonomi- og Planudvalget	12-09-2017	12	

Hvem beslutter

Teknik- og Miljøudvalget indstiller.

Økonomi- og Planudvalget indstiller.

Kommunalbestyrelsen beslutter.

Resumé

Teknik- og Miljøudvalget blev på mødet den 13. marts 2017 orienteret om, at Center for Teknik og Miljø var gået i gang med at udarbejde et forslag til Trafiksikkerhedsplan 2018-2025.

Baggrunden var, at den hidtidige trafiksikkerhedsplan er fra 2008, og at det derfor vil være hensigtsmæssig at udarbejde en ny, baseret på de nuværende forhold.

Indstilling og beslutning

Teknik- og Økonomidirektøren indstiller,

a) at forslaget til Trafiksikkerhedsplan fremsendes til høring hos Bornholms Politi, Vejdirektoratet, Ældrerådet, Handicaprådet, borgerforeningerne og skolebestyrelserne på Bornholm,

b) at forslaget sendes i høring i perioden 25. september til 1. november, og lægges på BRKs hjemmeside, og at der annonceres om denne høring og

c) at Trafiksikkerhedsplanen, inkl. forslag til prioritering af projekterne, forelægges Teknik- og Miljøudvalget i december måned til drøftelse/godkendelse med henblik på anbefaling til Kommunalbestyrelsen, bl.a. på baggrund af de indkomne høringsvar.

Teknik- og Miljøudvalget den 28. august 2017:

Anbefales.

Økonomi- og Planudvalget den 12. september 2017:

Anbefales.

Sagsfremstilling

Generelt

I henhold til Kommuneplan 2009, skal indsatsen for trafiksikkerheden afpasses efter de vedtagne målsætninger i Trafiksikkerhedsplan 2008 for årene indtil 2013. Dette betød, at antallet af dræbte og tilskadekomne skulle reduceres med 40 % i perioden 2008 til 2013, hvilket er sket.

Trafiksikkerhedsplan 2008 var afpasset efter de landspolitiske målsætninger som beskrevet i Færdselssikkerhedskommissionens nationale handlingsplan for perioden. Det foreslås, at Trafiksikkerhedsplan 2018-2025, ligeledes tager udgangspunkt i Færdselssikkerhedskommissionens nye målsætning for perioden 2013 til 2020, som er at antallet af dræbte, alvorligt og lettere tilskadekomne i trafikken, halveres i perioden frem til 2020 i forhold til antallet i 2010. Da den nye trafiksikkerhedsplan er for perioden 2018 til 2025, foreslås det, at der sker en korrektion af målsætningen i 2020, hvis der kommer en ændring af den nationale målsætning. Som udgangspunkt foreslås at antallet af dræbte og tilskadekomne bliver reduceret med 75 % i forhold til 2010.

Vision

Visionen for trafiksikkerhedsarbejdet i Bornholms Regionskommune er:

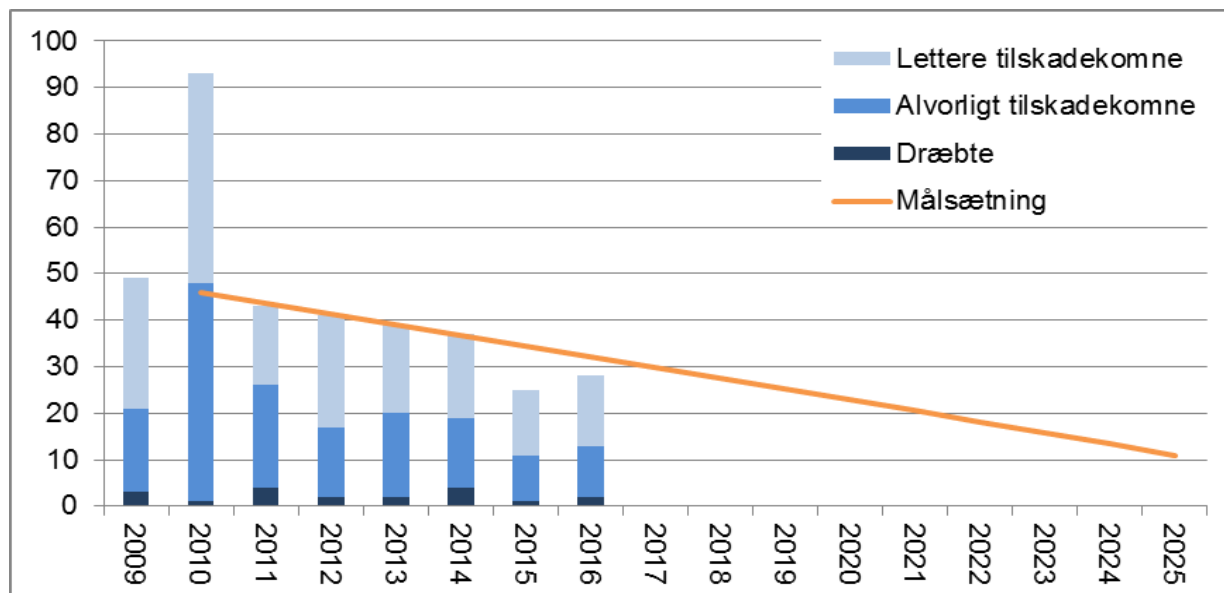
**Ingen må blive dræbt eller
komme til skade i trafikken.**

I praksis vil det være svært at nå visionen, men det vil sende et signal om, hvad vi ønsker i Bornholms Regionskommune

Visionen for trafiksikkerhedsarbejdet i Bornholms Regionskommune er også:

**Alle kommunens borgere skal kunne færdes
sikkert og trygt på kommunens veje og stier.**

Målsætninger



Maksimalt 1 dræbt og 10 tilskadekomne i trafikken i 2025

**Antallet af skoleelever, der føler sig trygge
på skolevejen, er mindst 70% i 2025**

**Antallet af borgere, der føler sig trygge
i trafikken, er mindst 80% i 2025**

Virkemidler

Trafiksikkerhedsplanen indeholder en række mere generelle tiltag, som Trafiksikkerhed i hverdagen, Vejteknik, Uheldsbekæmpelse og Trafikal adfærd (side 8 til 12).

Det er tiltag som normalt sker i det daglige arbejde inden for Vejdrift og Vejmyndighed, men derudover er det foreslået, at der skal gennemføres en egentlig trafiksikkerheds- og tilgængelighedsrevision af alle større projekter, ligesom alle lokalplaner og byudviklingsplaner med indflydelse på vej- og stinettet, undergår en trafikafviklings- trafiksikkerheds- og tilgængeligheds-screening.

Der er pt. ikke økonomiske ressourcer til at gennemføre de beskrevne revisioner og screeninger, og det vil være nødvendigt, at der sker en tilpasning af vejplanlægningskontoen på ca. 50-100.000 kr. pr. år. I den tidligere Trafiksikkerhedsplan 2008, var der afsat 0,5 mio. kr. til mindre trafiksikkerhedsarbejder,

Derudover indeholder Trafiksikkerhedsplanen forslag til en række større og mindre fysiske anlæg i størrelsesordenen 120 – 150 mio. kr.

Disse er fordelt i 3 hovedgrupper, hvor

- Gruppe 1 består, udover en årlig pulje på 0,5 mio. kr. til mindre trafiksikkerhedsarbejder, af projekter for ca. 10,0 – 13,6 mio. kr., som forventes at blive udført inden for en kortere årrække. Ca. 1,4 – 5,6 mio. kr. vedrører projekter på statsvejnettet.
- Gruppe 2 består af projekter for ca. 33,4 mio. kr., heraf ca. 0,1 mio. kr. på statsvejnettet, og
- Gruppe 3 består af projekter for ca. 85 – 100 mio. kr., alle på kommunevejsnettet.

Projekterne er ikke prioriteret indbyrdes i grupperne, ligesom henvendelser vedrørende forholdene i og omkring Rønneskolen-Åvang og Campus, ikke er medtaget i Trafiksikkerhedsplanen. Der er i øjeblikket igangsat et arbejde med afklaring af de trafikale forhold i dette område.

De generelle tiltag og forslag til prioritering af projekterne, fremgår af bilaget Trafiksikkerhedsplan 2018-2025 – Hovedrapport, side 13 til 16.

Økonomiske konsekvenser

Når Trafiksikkerhedsplanen er endelig besluttet, vil der blive søgt om anlægsmidler fra den disponible anlægspulje for veje, til gennemførelse af de enkelte projekter. Derudover vil der i samarbejde med vejdrift ske en koordinering ved relevante driftsarbejder.

Supplerende sagsfremstilling og/eller Administrativ tilføjelse

Ingen

Punkt 13: Klimakommuneaftale

Bilag

Klimakommuneaftale

Indberetning

Åbent punkt

13 Klimakommuneaftale

00.17.00P20-0083

Behandling	Mødedato	Åbent punkt	Lukket punkt
Teknik- og Miljøudvalget	28-08-2017	6	
Økonomi- og Planudvalget	12-09-2017	13	

Hvem beslutter

Teknik- og Miljøudvalget til orientering

Økonomi- og Planudvalget til orientering

Kommunalbestyrelsen til orientering

Resumé

Center for Ejendomme og Drift og Center for Teknik og Miljø har i samarbejde indberettet CO₂-udledning fra kommunale ejendomme i henhold til Klimakommuneaftalen.

Indstilling og beslutning

Teknik- og økonomidirektøren indstiller,

- at orienteringen tages til efterretning

Teknik- og Miljøudvalget den 28. august 2017:

Taget til efterretning.

Økonomi- og Planudvalget den 12. september 2017:

Taget til efterretning.

Sagsfremstilling

Bornholms Regionskommune tiltrådte i 2008 aftalen om klimakommuner, hvori kommunerne forpligter sig til at nedbringe udledningen af drivhusgasser.

Aftalen indebærer blandt andet, at der årligt skal udarbejdes en opgørelse over CO₂-udledning fra kommunens ejendomme, og at udledningen skal nedsættes med mindst 3 % i gennemsnit pr. år. Opgørelserne sendes til Danmarks Naturfredningsforening.

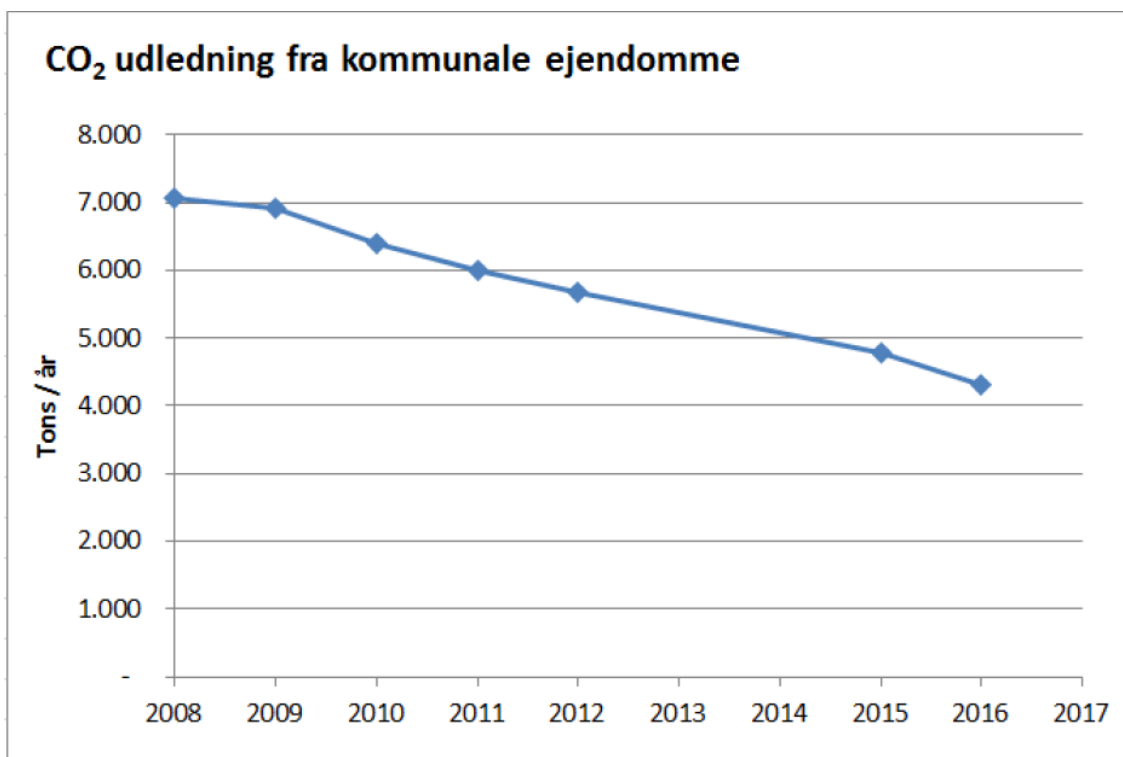
I henhold til aftalen skal der for 2016 kun ske beregning af udledningen fra kommunens ejendomme. Kopi af årets indberetning er bilagt.

Beregning af øens samlede udledning skal kun ske hvert andet år.

Resultat for 2016

Beregningen er baseret på det faktiske forbrug fra alle ejendomme og køretøjer, som administreres af Center for Ejendomme og Drift. Data er graddagskorrigerede, og udledning af CO₂ af fossil oprindelse er beregnet med de statsligt vedtagne emissionskoefficienter.

Figuren nedenfor viser forløbet fra de kommunalt ejede bygninger i perioden 2008-2016.



Data fra 2013 og 2014 kan ikke tilvejebringes.

Som det fremgår, er udledningen faldet yderligere i forhold til sidste år. Det gennemsnitlige fald i hele perioden er 345 tons pr. år, hvilket er ca. 5 % i af 2008-niveuet og ca. 8 % af udledningen i 2016.

Ændringen i udledning kan henføres til en kombination af en målrettet indsats i driften af de kommunale bygninger og til den generelle udfasning af fossile brændstoffer i varme- og elproduktionen på Bornholm.

CO₂ -udledningen fra den kommunale kørsel var 1.375 tons i 2016 mod 1.087 tons i 2015.

År til år-forskelle i brændstofforbrug afspejler dog primært de varierende behov for snerydning og glatførebekæmpelse og forskelle i omfanget af vej- og anlægsprojekter. En tendens i disse opgørelser kan derfor være vanskelig at udlede.

Økonomiske konsekvenser

-

Supplerende sagsfremstilling og/eller Administrativ tilføjelse

-

Punkt 14: Endelig vedtagelse af planer for en solcellepark ved Aakirkeby

Bilag

Kommunalbestyrelsen 24. maj 2017

Forslag til lokalplan 094 for Solcellepark Bodelyngsvejen - 260417KBH

MILJØRAPPORT Solcellepark Bodelyngsvejen - 260417KBH

Indsigelse vedr. beplantningsbælte i forslag til lokalplan 094 Solcellepark Bodelyngsvejen

Åbent punkt

14 Endelig vedtagelse af planer for en solcellepark ved Aakirkeby

01.02.05K04-0117

Behandling	Mødedato	Åbent punkt	Lukket punkt
Økonomi- og Planudvalget	12-09-2017	14	

Hvem beslutter

Teknik- og Miljøudvalget indstiller

Økonomi- og Planudvalget indstiller

Kommunalbestyrelsen beslutter

Resumé

Høringsperioden for forslag til lokalplan nr. 094 og kommuneplantillæg nr. 024 inkl. tilhørende miljørapport for en solcellepark ved Bodelyngsvejen er nu afsluttet. Der er indkommet et enkelt høringssvar, som påpeger, at der er en mindre fejl vedrørende et afskærmende beplantningsbælte i forslaget til lokalplanen.

Indstilling og beslutning

Teknik- og økonomidirektøren indstiller:

a) At kortbilag 2 og bestemmelse nr. 8.4 i lokalplan nr. 094 rettes.

b) At lokalplan nr. 094 og kommuneplantillæg nr. 024 samt tilhørende miljørapport vedtages endeligt.

Teknik- og Miljøudvalget den 11. september 2017:

Anbefales.

Steen Frandsen afventer sin stillingtagen til sagens behandling i kommunalbestyrelsen.

Økonomi- og Planudvalget den 12. september 2017:

Bjarne Westerdahl blev erklæret inhabil og deltog ikke i behandlingen af sagen

Anbefales.

Sagsfremstilling

Kommunalbestyrelsen besluttede 24. maj 2017, at sende forslag til lokalplan nr. 094 og kommuneplantillæg nr. 024 samt tilhørende miljørapport for en solcellepark i offentlig høring i otte uger. Planerne omfatter en solcellepark på 20 ha beliggende sydvest for Aakirkeby på begge sider af Bodelyngsvejen.

Under høringsperioden har bygherren European Energy i samarbejde med Center for Teknik og Miljø afholdt et borgermøde om projektet og om planprocessen.

Bornholms Regionskommune har ved høringsfristens udløb 20. august 2017 modtaget ét høringssvar. En grundejer gør heri opmærksom på, at kortbilag 2 i forslag til lokalplan nr. 094

fejlagtigt viser, at der allerede skulle eksistere et tæt læhegn mod øst ind mod matr. nr. 94i Aaker, som han ejer. Lodsejeren foreslår, at den endelige lokalplan sikrer en tæt lav buskbevoksning på solcelleparkens egen grund ud mod samtlige naboarealer.

Center for Teknik og Miljø er enig i, at kortbilag 2 er fejlagtigt tegnet, hvorfor det foreslås, at kortet rettes, og at bestemmelse nr. 8.4 i lokalplanen tilføjes denne ordlyd: *"Hvor der forefindes eksisterende levende hegn suppleres disse til en tilsvarende bredde som ved nyetablering, se kortbilag 2. Nuværende hegnsplanter skal bevares. Bevoksningen omkring det §3-beskyttede vandhul skal ligeledes bevares."*

Økonomiske konsekvenser

-

Supplerende sagsfremstilling og/eller Administrativ tilføjelse

-

Punkt 15: Endelig vedtagelse af lokalplan for færgefaciliteter på Rønne havn

Bilag

TMU 8. maj 2017

Lokalplan 59 fra 1990

LP forslag 093

Høringssvar fra byherrens repræsentant

Byherrens ønske om justeret byggefelt til landgangstårn

Åbent punkt

15 Endelig vedtagelse af lokalplan for færgefaciliteter på Rønne havn

01.02.05P21-0428

Behandling	Mødedato	Åbent punkt	Lukket punkt
Teknik- og Miljøudvalget	28-08-2017	15	
Økonomi- og Planudvalget	12-09-2017	15	

Hvem beslutter

Teknik- og Miljøudvalget indstiller.

Økonomi- og Planudvalget indstiller.

Kommunalbestyrelsen beslutter.

Resumé

Høringsperioden for lokalplan nr. 093 for færgefaciliteterne på Rønne havn er nu overstået. Lokalplan nr. 093 er et tillæg til den hidtidigt gældende lokalplan nr. 59 fra 1990, hvis bestemmelser fortsætter uændret, bortset fra at byggefelterne justeres, så der bliver mulighed for at etablere nødvendige tekniske faciliteter for de kommende hurtigfærger.

Kommunen har i høringsperioden modtaget et enkelt høringssvar, som er fra bygherrens repræsentant. Bygherren ønsker en lille justering af et af byggefelterne i kortbilaget til lokalplan nr. 093.

Indstilling og beslutning

Teknik- og økonomidirektøren indstiller,

- at lokalplantillægget vedtages endeligt med den justering af byggefeltet, som er foreslået af bygherren.

Teknik- og Miljøudvalget den 28. august 2017:

Anbefales.

Økonomi- og Planudvalget den 12. september 2017:

Anbefales.

Sagsfremstilling

Den kommende færgeoperatør på sejladsen Rønne-Ystad har behov for at ændre dele af de tekniske faciliteter på Rønne havn. Da ændringerne ikke kan rummes inden for den eksisterende lokalplan nr. 59, vedtog Teknik- og Miljøudvalget 8. maj 2017 at sende et forslag til tillæg til lokalplanen i offentlig høring i otte uger. Lokalplantillægget er benævnt lokalplan nr. 093.

Ved høringsfristens udløb har Bornholms Regionskommune modtaget et enkelt hørings svar, som er fra bygherrens repræsentant. Bygherren ønsker kortbilaget lokalplan nr. 093 justeret en anelse, så der kan etableres et nyt adgangstårn med en højde på 16 meter. Højden på det ønskede ny adgangstårn svarer til de eksisterende adgangstårne, som det nuværende rederi benytter, placeringen af tårnet er blot rykket lidt mod nord, så den passer til det ny rederis hurtigfærger. Center for Teknik og Miljø har fra bygherren modtaget et udkast til et revideret kortbilag til lokalplan nr. 093, hvor beliggenheden af det ønskede adgangstårn er markeret med rødt.

Økonomiske konsekvenser

-

Supplerende sagsfremstilling og/eller Administrativ tilføjelse

-

Punkt 16: Salg af de kommunale ejendomme Gudhjemvej 9, Østerlars og Almindingsvej 21, Østermarie

Åbent punkt

16 Salg af de kommunale ejendomme Gudhjemvej 9, Østerlars og Almindingsvej 21, Østermarie

82.02.00G10-0230

Behandling	Mødedato	Åbent punkt	Lukket punkt
Teknik- og Miljøudvalget	28-08-2017	23	
Økonomi- og Planudvalget	12-09-2017	16	

Hvem beslutter

Teknik- og Miljøudvalget indstiller

Økonomi- og Planudvalget indstiller

Kommunalbestyrelsen beslutter

Resumé

Udlændingestyrelsen udmelder hvert år antallet af flygtninge, som vil få opholdstilladelse i Danmark. Antallet af flygtninge som Bornholms Regionskommune skulle have modtaget i 2017 er uden yderligere varsel nedjusteret fra 80 til 34, og der bliver derfor ikke behov for det samme antal boliger som først antaget. På denne baggrund indstilles det, at ejendommene Gudhjemvej 9 i Østerlars og Almindingsvej 21 i Østermarie sættes til salg igen.

Indstilling og beslutning

Teknik- og økonomidirektøren indstiller:

- at salgsarbejdet vedrørende ejendommene Gudhjemvej 9 i Østerlars og Almindingsvej 21 i Østermarie fortsætter.

Teknik- og Miljøudvalget den 28. august 2017:

Anbefales.

Økonomi- og Planudvalget den 12. september 2017:

Anbefales.

Sagsfremstilling

Kommunalbestyrelsen godkendte den 17. december 2015, at tage ejendommene Gudhjemvej 9 i Østerlars og Almindingsvej 21 i Østermarie midlertidig af salgslisten med henblik på at benytte ejendommene til boliger for kvoteflygtninge.

Antallet af flygtninge som Bornholms Regionskommune skulle have modtaget i 2017 er midlertidig uden yderligere varsel nedjusteret med 46 personer, så der bliver ikke behov for det samme antal boliger til kvoteflygtninge som først antaget.

Center for Erhverv, Uddannelse og Beskæftigelse og Center for Ejendomme og Drift anbefaler derfor, at salgsarbejdet med de to nævnte ejendomme fortsætter.

Økonomiske konsekvenser

Ingen.

Supplerende sagsfremstilling og/eller Administrativ tilføjelse

Ingen.

Punkt 17: Tilkendegivelse vedr. Bo42's renoveringsstøttesag i Landsbyggefonden for afdeling Svaneke

Bilag

Byggeteknisk dokumentation

Referat af møde med Landsbyggefonden den 20. december 2016

Udkast fra Årstidernes Arkitekter

Åbent punkt

17 Tilkendegivelse vedr. Bo42' renoveringsstøttesag i Landsbyggefonden for afdeling Svaneke

03.02.00Ø40-0001

Behandling	Mødedato	Åbent punkt	Lukket punkt
Teknik- og Miljøudvalget	28-08-2017	24	
Økonomi- og Planudvalget	12-09-2017	17	

Hvem beslutter

Teknik- og Miljøudvalget indstiller.

Økonomi- og Planudvalget indstiller.

Kommunalbestyrelsen beslutter

Resumé

Bo42 har fremsendt en forespørgsel på en foreløbig tilkendegivelse til opgaven om, at der arbejdes videre med en helhedsplan for at afklare mulighederne for en renoveringsstøtte sag for fremtidssikring af Bo42 afdeling i Svaneke.

Indstilling og beslutning

Teknik- og Økonomidirektøren indstiller,

a) at regionskommunen tilkendegiver sin støtte til, at Bo42 arbejder videre med udarbejdelsen af en helhedsplan til fremtidssikring af boligerne i afdeling Svaneke.

b) at helhedsplanen efterfølgende forelægges for Kommunalbestyrelsen til endelig beslutning om en iværksættelse af helhedsplanen.

Teknik- og Miljøudvalget den 28. august 2017:

Anbefales.

Økonomi- og Planudvalget den 12. september 2017:

Anbefales.

Sagsfremstilling

Bo42 oprettede i 2016 en renoveringsstøttesag hos Landsbyggefonden med det formål at fremtidssikre afdeling Svaneke i forhold til eksisterende boligmasse, og herunder at imødekomme de byggetekniske og økonomiske udfordringer der måtte være, og derudover drøfte en eventuel sammenlægning af ungdomsboliger og en øget tilgængelighed i afdelingens 10 byggeafsnit.

Forud for Landsbyggefondens besigtigelse af afdeling Svaneke den 12. december 2016 blev der på foranledning af Bo42 udarbejdet en byggeteknisk rapport for de enkelte byggeafsnit.

Disse rapporter giver en overordnet afklaring af de byggetekniske udfordringer afdelingen står overfor.

Med forhåndsviden om Radonproblematikken på Bornholm er dette forhold efterfølgende undersøgt for de 10 byggeafsnit i afdelingen og det blev i den forbindelse konstateret, at i forhold til de af Erhvervs- og Byggestyrelsens anbefalinger så var

- 2 byggeafsnit under den anbefalede grænseværdi
- 3 byggeafsnit er over grænseværdien og hvor det anbefales, at iværksætte enkle og billige tiltag til at sænke radonindholdet som f.eks. ventiler og udluftning,
- 5 byggeafsnit hvor grænseværdien var meget overskredet og hvor det anbefales at iværksætte mere effektive forbedringer, som f.eks. at etablere radonsug og mekanisk ventilation.

Afdelingens huslejeniveau ligger på mellem kr. 750 og kr. 1.200 pr. m² årligt.

De anslåede udgifter til forbedring, genopretningsarbejder og til fremtidssikring af afdelingens 83 boliger må forventes at ligger over 20 mio. kr.

De byggetekniske rapporter viser, at det vil være svært at fremtidssikre boligmassen uden at det vil få økonomiske konsekvenser med huslejestigninger, som efterfølgende kan medføre udlejningsproblemer.

Landsbyggefonden har under besigtigelsen den 12. december 2016 prækvalificeret afdelingen til en renoveringsstøttesag og efterfølgende støttet op om løsningen på radonproblematikker.

Prækvalificeringen betyder, at fonden har mulighed for at give husleje- og renoveringsstøtte samt evt. kapitaltilførsel for at holde huslejen nede.

I hvilket omfang dette bliver aktuelt, kan ikke afklares førend en helhedsplan for renovering af afdelingen er udarbejdet, hvor de enkelte aktiviteter konkretiseres og dermed viser hvilke økonomiske konsekvenser aktiviteterne vil medføre.

Status for det nuværende arbejde blev drøftet af Bo42' bestyrelse den 8. august 2017, hvor det samtidig blev besluttet, at fortsætte arbejdet med udarbejdelse af en egentlig helhedsplan og en fremtidssikring af boligerne i Svaneke i samarbejde med Landsbyggefonden, såfremt Kommunalbestyrelsen tilkendegiver sin støtte hertil.

Landsbyggefondens videre arbejde med renoveringsstøttesagen er imidlertid betinget af, at kommunen tilkendegiver, at der skal arbejdes videre med udarbejdelse af en helhedsplan.

Efter udarbejdelse af helhedsplan hvor omfanget af aktiviteter og de økonomiske konsekvenser vil blive afdækket skal det besluttes om der er belæg for at iværksætte helhedsplanen og helhedsplanen vil i den forbindelse blive forelagt til kommunalbestyrelsens endelige beslutning.

Bliver udfaldet at afdelingen skal renoveres, kan det forventes at der vil være et behov for udstøttede midler (2-4 mio. kr.) til forbedring og aktiviteter samt et muligt behov for

kapitaltilførsel for reducere af huslejen efter sædvanlig model hvorefter Landsbyggefonden bidrager med 2/5 og Kommunen, Kreditforeningen og Bo42 med hver 1/5.

Økonomiske konsekvenser

Ingen i forbindelse med den foreløbige helhedsplan.

Administrativ tilføjelse til ØPU den 12.9.2017

Nærværende dagsordenspunkt er alene en kommunal tilkendegivelse af støtte til, at Bo42 udarbejder en helhedsplan for renovering og fremtidssikring af afdelingen.

Helhedsplanen vil afdække omfanget af renoveringsarbejder samt nærmere belyse de økonomiske konsekvenser for afdelingen, herunder muligheden for renoveringsstøtte fra Landsbyggefonden, kapitaltilførsel, huslejestigning m.m.

Først efter udarbejdelsen af helhedsplanen, skal det besluttes om der er belæg for at iværksætte helhedsplanen.

Helhedsplanen vil efter godkendelse af afdelingens beboere, Bo42' bestyrelse og Landsbyggefonden herefter blive forelagt til kommunalbestyrelsens endelige beslutning.

Punkt 18: Godkendelse af driftsbudget for 2017 for Bo42 afd. 037 Rosenlunden

Bilag

Rosenlunden Budget 2017

Åbent punkt

18 Godkendelse af driftsbudget for 2017 for Bo42 afd. 37 Rosenlunden

03.11.01000-0005

Behandling	Mødedato	Åbent punkt	Lukket punkt
Teknik- og Miljøudvalget	28-08-2017	25	
Økonomi- og Planudvalget	12-09-2017	18	

Hvem beslutter

Teknik- og Miljøudvalget indstiller

Økonomi- og Planudvalget indstiller

Kommunalbestyrelsen beslutter

Resumé

Bo42 har rettet henvendelse med anmodning om at godkende driftsbudget for 2017 for afdeling 37 Rosenlunden. Driftsbudgettet indeholder ingen lejestigning.

Driftsbudgettet for 2017 blev forelagt på afdelingernes beboermøde den 15. september 2016 men forkastet, idet et flertal af de fremmødte lejere ikke kunne godkende budgettet.

Organisationsbestyrelsen har på møde den 27. september 2016 enstemmigt godkendt det for beboerne på afdelingsmødet fremlagte budget 2017.

Indstilling og beslutning

Teknik- og Økonomidirektøren indstiller,

- a) at driftsbudgettet for 2017 for afdeling 37, Rosenlunden, med den deraf følgende lejestigning på 0 % godkendes.

Teknik- og Miljøudvalget den 28. august 2017:

Anbefales.

Økonomi- og Planudvalget den 12. september 2017:

Anbefales.

Sagsfremstilling

Bo42 har med henvisning til Lov om almene boliger § 42, rettet henvendelse med anmodning om, at Kommunalbestyrelsen godkender de af administrationen udarbejdede driftsbudgetter for 2017 for afdeling Rosenlunden.

Henvendelsen til kommunen sker med baggrund i, at der på trods af en rettidig og retsmæssig indkaldelse af beboerne til beboermøde, i afdeling 37, Rosenlunden den 15. september 2016 ikke var nogen fremmødte beboere.

Der var således i afdeling 37, Rosengården, ikke et flertal af de fremmødte der kunne godkende det fremlagte budget.

Det bemærkes i den forbindelse, at afdeling Rosenlunden består af 18 boliger og ligger i tilknytning til Plejecenter Lunden, Rønne. Der var ikke varslet lejestigning.

Organisationsbestyrelsen har efterfølgende på møde den 27. september 2016 enstemmigt godkendt det for beboerne på afdelingsmødet fremlagte budget for 2017 og den deraf følgende regulering af leje i afdeling 37, Rosenlunden på 0 %.

Det er bestyrelsens opfattelse, at en fastholdelse af lejeniveauet i afdeling 3, Rosenlunden er nødvendig for at afdelingen til enhver tid har mulighed for at afholde de udgifter, der er forbundet med driften, herunder til foreskrevne bidrag og henlæggelser.

Det er endvidere organisationsbestyrelsens opfattelse, at beboerne ikke reelt har forholdt sig til de fremlagte driftsbudgetter.

Som følge af, at budgettet ikke er godkendt af den respektive afdeling er tvisten om budgettet mellem afdelingsbestyrelsen og organisationsbestyrelsen, i henhold til Lov om almene boliger § 42, fremsendt til afgørelse i Kommunalbestyrelsen.

Bo42 har, under forudsætning af Kommunalbestyrelsens godkendelse af budgettet, i henhold til Lov om leje af almene boliger § 10 og 62, varslet "lejestigning på 0% " pr. den 1. januar 2017 i overensstemmelse med budgettet.

I henhold til lov om almene boliger §§ 164-165, fører Kommunalbestyrelsen tilsyn med de almene boligorganisationer. Kommunalbestyrelsen kan meddele de påbud, der skønnes nødvendigt for at sikre en forsvarlig drift af den almene boligorganisation og dens afdelinger i overensstemmelse med de regler, der er fastsat herfor.

Tilsynet har gennemgået de fremlagte driftsbudgetter for 2017 samt afdelingens regnskab for 2015 og finder ingen grundlag for at tilsidesætte det fremlagte budget.

Økonomiske konsekvenser

Ingen.

Supplerende sagsfremstilling og/eller Administrativ tilføjelse

-

Punkt 19: Godkendelse af driftsbudget for 2017 for Bo42, afd. 3

Bilag

Budget 2017

Revisionsprotokol

Åbent punkt

19 Godkendelse af driftsbudget for 2017 for Bo42, afd. 3

03.11.01Ø00-0004

Behandling	Mødedato	Åbent punkt	Lukket punkt
Teknik- og Miljøudvalget	28-08-2017	26	
Økonomi- og Planudvalget	12-09-2017	19	

Hvem beslutter

Teknik- og Miljøudvalget indstiller

Økonomi- og Planudvalget indstiller

Kommunalbestyrelsen beslutter

Resumé

Bo42 har rettet henvendelse med anmodning om at godkende driftsbudget for 2017 for afdeling 03 med deraf følgende lejestigning.

Driftsbudgettet for 2017 blev forelagt på afdelingens beboermøde den 20. september 2016 men forkastet, idet et flertal af de fremmødte lejere ikke kunne godkende de store lejestigninger.

Organisationsbestyrelsen har på møde den 27. september 2017 enstemmigt godkendt det for beboerne på afdelingsmødet fremlagte budget 2017 og den deraf følgende lejestigning.

Indstilling og beslutning

Teknik- og Økonomidirektøren indstiller,

- a) at driftsbudget for 2017 for afdeling 3, med den deraf følgende lejestigning på 4,76 % godkendes

Teknik- og Miljøudvalget den 28. august 2017:

Anbefales.

Økonomi- og Planudvalget den 12. september 2017:

Anbefales.

Sagsfremstilling

Bo42 har med henvisning til Lov om almene boliger § 42, rettet henvendelse med anmodning om, at Kommunalbestyrelsen godkender det af administrationen udarbejdede driftsbudget for 2017 for afdeling 3.

Henvendelsen til kommunen sker med baggrund i, at der på trods af en rettidig og retsmæssig indkaldelse af beboerne i afdelingen til beboermøde den 20. september 2016 kun var 1 fremmødt beboer, der imidlertid undlod at stemme på grund af størrelsen på lejestigningen.

Der var således ikke et flertal af de fremmødte der kunne godkende det fremlagte budget der herefter blev forkastet.

Afdeling 3, består af 14 boliger opført i 1946 og er beliggende Byvangen 26-40 & 23-33, Rønne.

Det bemærkes, at der i 2015 har været 7 genudlejninger i afdelingen, svarende til en fraflytningsprocent på 50 %. Dette har medført, at udgifterne til istandsættelse af boligerne og lovliggørelse/istandsættelse af lejers råderet har påvirket afdelingens henlæggelser til planlagt vedligeholdelse.

Baggrunden for lejestigningen er udover den generelle prisudvikling også et behov for at øge henlæggelserne til planlagt vedligeholdelse i henhold til konstateret behov i tilstandsrapporten samt bestyrelsens mål for nøgletal som påpeget af revisor i protokollat side 81 af den 6. september 2016.

Organisationsbestyrelsen har efterfølgende på møde den 27. september 2016 enstemmigt godkendt det for beboerne på afdelingsmødet fremlagte budget for 2017 og den deraf følgende lejestigning i afdeling 3 på 4,76 %.

Det er bestyrelsens opfattelse, at lejestigningen i afdeling 3 er nødvendig for at afdelingen til enhver tid har mulighed for at afholde de udgifter, der er forbundet med driften, herunder til foreskrevne bidrag og henlæggelser.

Det er endvidere organisationsbestyrelsens opfattelse, at den fremmødte beboer på afdelingsmødet den 20. september 2016 der undlod at stemme, ikke reelt har forholdt sig til det fremlagte driftsbudget.

Som følge af at budgettet ikke blev godkendt af afdelingen er tvisten om budgettet mellem afdelingsbestyrelsen og organisationsbestyrelsen, i henhold til Lov om almene boliger § 42, fremsendt til afgørelse i Kommunalbestyrelsen.

Bo42 har, under forudsætning af Kommunalbestyrelsens godkendelse af budgettet, i henhold til Lov om leje af almene boliger § 10 og 62, varslet lejestigning pr. den 1. januar 2017 i overensstemmelse med de varslede budgetter.

I henhold til lov om almene boliger §§ 164-165, fører Kommunalbestyrelsen tilsyn med de almene boligorganisationer. Kommunalbestyrelsen kan meddele de påbud, der skønnes nødvendigt for at sikre en forsvarlig drift af den almene boligorganisation og dens afdelinger i overensstemmelse med de regler, der er fastsat herfor.

Tilsynet har gennemgået de fremlagte driftsbudgetter for 2017 samt afdelingernes regnskaber for 2015 samt Revisionsprotokollat og finder ingen grundlag for at tilsidesætte det fremlagte budget samt lejestigningen for afd. 3 på 4,76 %.

Økonomiske konsekvenser

Ingen.

Supplerende sagsfremstilling og/eller Administrativ tilføjelse

-

Punkt 20: Drift af Vibegårds Runddel

Åbent punkt

20 Drift af Vibegårds rundkørsel

20.04.02Ø34-0001

Behandling	Mødedato	Åbent punkt	Lukket punkt
Fritids- og Kulturudvalget	28-08-2017	10	
Økonomi- og Planudvalget	12-09-2017	20	

Hvem beslutter

Teknik- og Miljøudvalget indstiller
Fritids- og Kulturudvalget indstiller
Økonomi- og Planudvalget indstiller
Kommunalbestyrelsen beslutter

Resumé

Bornholms Regionskommune har den 4. januar 2016 modtaget en gave fra Brd. E., S. og A. Larsens Legat til udsmykning af rundkørsler og Teknik- og Miljøudvalget forudsatte at modtagelse af gaven ikke ville føre til øgede driftsmæssige omkostninger. Vibegårds rundkørsel er Vejdirektoratets og et vilkår for opsætning af kunstværk er at Bornholms Regionskommune overtager drift og vedligeholdelse af rundkørslen estimeret til 15.000 kr. pr. år.

Indstilling og beslutning

Teknik- og Miljødirektøren indstiller,

- at bevilling 53 Vej, Park og Anlæg i forbindelse med budget 2018 forhøjes med 15.000 kr. i 2018 og frem, til drift af midterøen i Vibegårds Rundkørsel, alternativt at sagen oversendes som opprioriteringsforslag i forbindelse med budget 2018.

Teknik- og Miljøudvalget den 28. august 2017:

TMU anbefaler, at bevilling 53 forhøjes med 15.000 kr. i 2018 og frem, til drift af midterøen.

Torben Rønne-Larsen kan ikke medvirke.

Fritids- og Kulturudvalget den 28. august 2017:

Fritids- og kulturudvalget indstiller til kommunalbestyrelsen, at Teknik- og Miljøudvalget opfordres til at tilvejebringe midlerne indenfor eksisterende bevilling. Såfremt det ikke er muligt udvides rammen ved tillægsbevilling.

René Danielsson kan ikke medvirke, da han mener at kommunalbestyrelsen skal tage en principbeslutning om hvorvidt, at man mener at lindetræet skal erstattes af moderne kunst.

Brian Kofoed kan ikke medvirke, idet han udelukkende ønsker at BRK skal betale en evt. meromkostning ved etablering af kunstværket og ikke hele vedligeholdelsen af rundkørslen.

Økonomi- og Planudvalget den 12. september 2017:

Teknik- og Miljøudvalgets indstilling anbefales, idet beløbet finansieres fra bevilling 21 Fritid og Kultur jf. den supplerende sagsfremstilling.

Kirstine van Sabben, Andreas Ipsen og Søren Schow kan ikke medvirke.

Sagsfremstilling

Ved modtagelse af gaven fra Brd. E., S. og A. Larsen Legat, til udsmykning af rundkørsler, var det forudsat, at dette ikke ville føre til øgede driftsomkostninger, jf. Teknik og Miljøudvalgets beslutning under punkt 13, den 4. januar 2016.

Vibegårds rundkørsel tilhører vejdirektoratet, som også forestår driften af denne.

I forbindelse med etablering af kunstværk i Vibegårds Rundkørsel er det et vilkår fra Vejdirektoratet, at Bornholms Regionskommune overtager driften af rundkørslen.

Dette medfører en merudgift på ca. 15.000 kr. om året for Bornholms Regionskommune.

Merudgiften er ikke indeholdt i de forudsætninger Teknik og Miljøudvalget lagde til grund for modtagelsen af gaven.

Teknik- og Miljøudvalget skal derfor beslutte, om merudgiften kan accepteres og hvorledes den skal afholdes.

Center for Teknik og Miljø foreslår at denne kunne afholdes ved en årlig tilførsel på 15.000 kr. til konto 2 – vejdriftsvedligeholdelse. Herefter vil midterøen i rundkørslen indgå i Bornholms Regionskommunes normale vejdrift.

Økonomiske konsekvenser

Der forventes en årlige merudgift på 15.000 kr. til drift af midterøen i Vibegårds Rundkørsel.

Administrativ tilføjelse til ØPU den 12.9.2017

Kommunalbestyrelsen afsatte i budgetforliget for 2018 et yderligere tilskud til Bornholms Kunstmuseum på 300.000 kr. Udbetaling af tilskuddet udløser momsandelsrefusion på 15.000 kr. som der ikke er taget højde for i budgettet.

Punkt 21: Anlægsbevilling til etablering af nyt børnehus i Allinge - projektering

Bilag

Tidsplan - Allinge børnehus

Åbent punkt

21 Anlægsbevilling til etablering af nyt børnehus i Allinge - projektering

82.06.03P20-0001

Behandling	Mødedato	Åbent punkt	Lukket punkt
Teknik- og Miljøudvalget	28-08-2017	14	
Økonomi- og Planudvalget	12-09-2017	21	

Hvem beslutter

Teknik- og Miljøudvalget indstiller.

Økonomi- og Planudvalget indstiller.

Kommunalbestyrelsen beslutter.

Resumé

Center for Ejendomme og Drift søger om en anlægsbevilling til ovennævnte projekt, idet der allerede i 2017 forventes udgifter til køb af det tidligere udarbejdede projekt, som blev brugt ved byggeriet af Nexø Børnehus. Derudover er der indgået en rådgiveraftale om moderate projektförändringer, som foretages i forbindelse med inddragelsesprocessen. Der er afsat rådighedsbeløb til projektet i 2019.

Indstilling og beslutning

Teknik- og økonomidirektøren indstiller,

- at der gives en anlægsbevilling på 600.000 kr. til projektering af byggeriet af det nye børnehus forventeligt på Pileløkken i Allinge,
- at der afsættes rådighedsbeløb i 2017 på 600.000 kr., finansieret af det i budgetoverslagsår 2019 til formålet afsatte rådighedsbeløb, som derved nedsættes tilsvarende, og
- at anlægsbevillingen gives til Center for Ejendomme og Drift under Teknik- og Miljøudvalget.

Teknik- og Miljøudvalget den 28. august 2017:

Anbefales.

Økonomi- og Planudvalget den 12. september 2017:

Anbefales.

Sagsfremstilling

Kommunalbestyrelsen har afsat 22,3 mio. kr. til opførelse af et nyt børnehus i Allinge med plads til 115 børn ved sammenlægning af Tejn og Allinge børnehuse.

På kommunalbestyrelsens møde den 29. juni 2017 blev det besluttet, at dele af materialet fra byggeriet af Nexø Børnehus skulle genanvendes i dette nye projekt.

I henhold til den nye tidsplan, som er udarbejdet af rådgiver (vedlagt som bilag), skal inddragelsesprocessen starte allerede i efteråret 2017, og der skal være færdigforhandlet med brugere og øvrige interessenter forud for de bygningsmæssige forandringer, der forventes at komme, som resultat af dette arbejde.

I denne proces er der ligeledes behov for at engagere landinspektør og foretage geotekniske undersøgelser af grundens beskaffenhed og bæreevne. Bornholms Museum har på forhånd meddelt, at der ikke er væsentlige arkæologiske interesser på byggegrunden, hvorfor der ikke afsættes midler til dette i den indledende fase.

Økonomiske konsekvenser

I forbindelse med vedtagelsen af budget 2017 blev der afsat rådighedsbeløb på 22.306.000 kr. i budgetoverslagsår 2019 til opførelse af et nyt børnehus i Allinge.

Dette er den første bevillingssag vedrørende dette projekt. Der vil blive fremlagt ny bevillingssag til selve byggeriet senere i projektførelsen.

Center for Ejendomme og Drift søger i denne sag om en anlægsbevilling på 600.000 kr. til:

Køb af genanvendelsesprojekt	450.000 kr.
Honorar i f. m. forandringsprocessen	100.000 kr.
Landinspektør/geotekniske undersøgelser	50.000 kr.

I alt 600.000 kr.

Anlægsudgiften kan finansieres af det i 2019 afsatte rådighedsbeløb på 22.306.000 kr. Der er herefter et resterende rådighedsbeløb på 21.706.000 kr. i 2019.

Der vil blive foretaget en fordeling af udgifterne henover årene i forbindelse med budgetlægningen for 2018, idet der også vil skulle afsættes rådighedsbeløb til projektet i 2018 til bl.a. byggetilladelse, rådgiverhonorar m.v.

Supplerende sagsfremstilling og/eller Administrativ tilføjelse

Ingen

Punkt 22: Anlægsbevillinger til Områdefornyelse i Allinge

Bilag

Byfornyelsesprogram for Allinge By

Katalog "De tre sæsoners by"

Bilag 3 - Notat

Åbent punkt

22 Anlægsbevillinger til Områdefornyelse i Allinge

01.11.00P20-0033

Behandling	Mødedato	Åbent punkt	Lukket punkt
Teknik- og Miljøudvalget	28-08-2017	12	
Økonomi- og Planudvalget	12-09-2017	22	

Hvem beslutter

Teknik- og Miljøudvalget indstiller.

Økonomi- og Erhvervsudvalget indstiller.

Kommunalbestyrelsen beslutter.

Resumé

Center for Teknik og Miljø søger om forhøjelse af anlægsbevillingen til områdefornyelse i Allinge, så den samlede anlægsbevilling i alt udgør 9.000.000 kr. samt om en anlægsbevilling til tilskud.

Den 23. februar 2017 godkendte kommunalbestyrelsen en anlægsbevilling på 400.000 kr. til programudarbejdelse, konsulenter, formidling etc. Implementeringen af det godkendte program skal nu igangsættes.

Indstilling og beslutning

Teknik- og økonomidirektøren indstiller,

- at anlægsbevillingen til områdefornyelsen i Allinge forhøjes med 8.600.000 kr. (udgifter), således at den samlede anlægsbevilling til projektet herefter udgør 9.000.000 kr., og
- at der gives en anlægsbevilling på 3.000.000 kr. (indtægter) vedrørende tilskud til projektet, og
- at der afsættes rådighedsbeløb i årene 2017 – 2019, som anført i skemaet under økonomi- og Erhvervsudvalget, idet der allerede er afsat 400.000 kr. til projektering i 2017,
- at anlægsbevillingen gives til Center for Teknik og Miljø under Teknik- og Miljøudvalget, og
- at der søges om yderligere tilskud fra private fonde og evt. EU-puljer til realisering af projekterne i den udvidede projektbeskrivelse. Hvis tilsagn imødekommes, fremlægges sagen på ny.

Teknik- og Miljøudvalget den 28. august 2017:

Anbefales.

Økonomi- og Planudvalget den 12. september 2017:

Anbefales.

Sagsfremstilling

Den 22. december 2016 besluttede kommunalbestyrelsen at ansøge Udlændige-, Integrations og Boligministeriet om reservation af udgiftsramme til områdefornyelse i Allinge. I et brev dateret den 31. marts 2017 tildelte Ministeriet regionskommunen en udgiftsramme på 9,0 mio. kr. til områdefornyelsen.

Den 23. februar 2017 godkendte kommunalbestyrelsen anlægsbevilling på 0,4 mio. kr. til programudarbejdelse og projektering, idet udgiften blev finansieret af det i budgettet til formålet afsatte rådighedsbeløb.

Ifølge byfornyelsesloven skal der udarbejdes et byfornyelsesprogram for områdefornyelsen, inden anlægsarbejder igangsættes. Byfornyelsesprogrammet blev vedtaget af Kommunalbestyrelsen den 29. juni 2017. "Den strategiske Helhedsplan for Folkemødet og Allinge" (vedtaget af kommunalbestyrelsen 22. december 2016) dannede baggrund for programmets indhold.

Der ansøges nu om anlægsbevillinger til igangsætning af anlægsarbejder for de to politisk prioriterede delområder: Cirkuspladsen samt Kyststien og -promenaden.

Der er i områdefornyelsen afsat:

- 2,1 mio. kr. til delområde 1 – Cirkuspladsen og omkringliggende arealer, som omfatter "shared space" (sivegade) på Strandvejen foran Nordlandshallen, terrassering, kyststi ved Cirkuspladsen og forbindelser til kysten, "Amfilunden", beplantning og belysning.
- 4,8 mio. kr. til delområde 2 - Kyststien og -promenaden fra Næs til Kampeløkke Havn med nedslagspunkter på strækningen, Kjærnæs, Bymolen og Møllenæs.
- 0,9 mio. kr. til etablering af rammer for kulturelle og sociale aktiviteter.
- 0,6 mio. kr. til trafikale foranstaltninger som omfatter regulering af p-pladser på Kjærnæs, Bymolen og Møllenæs mm.
- 0,6 mio. kr. til rådgivning og konsulenter, programudarbejdelse, formidling, lokal forankring mv.
- **I alt 9,0 mio. kr.**

Forslag til de fysiske anlægsarbejder og aktiviteter er beskrevet i Byfornyelsesprogrammet for Allinge by (bilag 1) og i kataloget "De tre sæsoners by" (bilag 2). Kataloget omfatter projekter med økonomisk overslag på i alt 30,0 mio. kr., som vil blive brugt i det videre arbejde med at søge private fonde.

Anlæg på Kjærnæs, Bymolen og Møllenæs skal afgrænses i områdefornyelsen til 4,8 mio. kr. (i kataloget 25,0 mio. kr.).

Når der er givet anlægsbevillinger, igangsættes projektering, og der indhentes tilbud og afholdes licitation. Projektets status og udvikling vil blive forelagt for Teknik- og Miljøudvalget kvartalsvis.

Økonomiske konsekvenser

Der er som nævnt modtaget et reservationsbrev for udgiftsramme til områdefornyelse i Allinge den 31. marts 2017. Udgiftsrammen udgør 1/3 af de samlede projektudgifter på 9,0 mio. kr. Der er krav om kommunal medfinansiering med 2/3, som ikke kan erstattes af eksterne midler, altså private fonde og EU-puljer.

De samlede bruttoudgifter til områdefornyelse i Allinge udgør i alt 9,0 mio. kr., heraf skal regionskommunen finansiere 6,0 mio. kr. over tre år, idet staten refunderer 33 1/3 pct. af udgifterne svarende til 3 mio. kr.

Der er i budget 2017-2019 allerede afsat i alt 5,0 mio. kr. til delvis realisering af den strategiske helhedsplan for Folkemødet og Allinge. Sammen med driftsmidler fra henholdsvis Havnene på 0,5 mio. kr. og fra Grønne områder på 0,5 mio. kr., opnås en medfinansiering til projektet på 6,0 mio. kr. over den treårige periode.

De enkelte rådighedsbeløb fordeler sig således over årene:

Beløb i kroner	2017	2018	2019	I alt
Projektudgifter	2.955.000	3.105.000	2.940.000	9.000.000
<i>Projektudgifter i alt</i>	<i>2.955.000</i>	<i>3.105.000</i>	<i>2.940.000</i>	<i>9.000.000</i>
Udlændinge-, integrations- og boligministeriet	985.000	1.035.000	980.000	3.000.000
Havnenes driftsbudget	100.000	200.000	200.000	500.000
Grønne områder driftsbudget	170.000	170.000	160.000	500.000
Strategisk helhedsplan for Allinge (budget 2017)	1.700.000	1.700.000	1.600.000	5.000.000
<i>Finansiering i alt</i>	<i>2.955.000</i>	<i>3.105.000</i>	<i>2.940.000</i>	<i>9.000.000</i>

Det af kommunalbestyrelsen godkendte Byfornyelsesprogram er indsendt til Udlændinge-, Integrations- og Boligministeriet, hvorfra der afventes endelig godkendelse.

Der søges om yderligere tilskud fra private fonde og evt. EU-puljer, for at kunne realisere så meget som muligt i kataloget "De tre sæsoners by".

Supplerende sagsfremstilling og/eller Administrativ tilføjelse

-

Punkt 23: Anlægsbevillinger til istandsættelse af forsamlingshuse – kommunens egne bygninger

Åbent punkt

23 Anlægsbevillinger til istandsættelse af forsamlingshuse – kommunens egne bygninger

82.07.00000-0011

Behandling	Mødedato	Åbent punkt	Lukket punkt
Teknik- og Miljøudvalget	28-08-2017	18	
Økonomi- og Planudvalget	12-09-2017	23	

Hvem beslutter

Teknik- og Miljøudvalget indstiller.

Økonomi- og Planudvalget indstiller.

Kommunalbestyrelsen beslutter.

Resumé

Center for Ejendomme og Drift søger om anlægsbevillinger til istandsættelse af seks kommunalt ejede forsamlingshuse/medborgerhuse, finansieret af hhv. tilskud (byfornyelsesmidler) og centerets egne driftsmidler.

Indstilling og beslutning

Teknik- og Økonomidirektøren indstiller,

- a) at der gives en anlægsbevilling og afsættes rådighedsbeløb på i alt 1.837.300 kr. (udgift) til istandsættelse af forsamlingshuse og lign.,
- b) at der gives en anlægsbevilling og afsættes rådighedsbeløb på -1.068.650 kr. (indtægt) vedr. tilskud til istandsættelse,
- c) at nettoudgiften på 768.650 kr. finansieres af driftsbudgettet under bevilling 55 Ejendomme og service, vedligeholdelsespuljen vedrørende andre faste ejendomme, og
- d) at anlægsbevillingerne gives til Center for Ejendomme og Drift under Teknik- og Miljøudvalget.

Teknik- og Miljøudvalget den 28. august 2017:

Anbefales.

Økonomi- og Planudvalget den 12. september 2017:

Anbefales.

Sagsfremstilling

I Center for Teknik og Miljø's regi er der, via byfornyelsesmidler, oprettet en tilskudsordning til forsamlingshuse og bygninger med lignende funktioner. Der har kunnet søges om tilskud til istandsættelse af kommunale bygninger, der opfyldte kriterierne, på lige fod med foreningsejede bygninger m.fl.

Center for Ejendomme og Drift har ansøgt Center for Teknik og Miljø om tilskud til seks forsamlingshuse/medborgerhuse og lign. bygninger, som er kommunalt ejede. Tilskuddet udgør 50 – 75 pct. af udgifterne.

Det drejer sig om: Tejn Medborgerhus, Lobbæk Medborgerhus, Pedersker Samlingshus, Gudhjemhuset, Multihuset Østerlars og Kærnehuset, Allinge.

Der er søgt om tilskud til istandsættelse af klimaskærm ved blandt andet udskiftning af vinduer, døre mv., hvilket også for flere bygningers vedkommende vil forbedre energiforbruget samt forbedre adgangsforholdene.

Der er indhentet tilbud på arbejderne, der samlet beløber sig til 1.837.300 kr.

Tilskud fra puljen udgør 50 pct. af prisen, dog 75 pct. hvor der er tale om fredede eller bevaringsværdige bygninger, som tilfældet er med Multihuset Østerlars.

Tilskuddet udgør 1.068.650 kr. og dermed er der en egenfinansiering på 768.650 kr., som foreslås finansieret af pulje til vedligehold af andre faste ejendomme, som er en del af driftsbudgettet til vedligeholdelse af kommunens ejendomme under Center for Ejendomme og Drift.

Økonomiske konsekvenser

Kommunalbestyrelsen vedtog den 23. februar 2017 bl. at oprette en tilskudsordning til forsamlingshuse og lign. bygninger, idet Center for Teknik og Miljø fik en anlægsbevilling på i alt 10,1 mio. kr. til nedrivning af ejendomme, til istandsættelse af forsamlingshuse samt til indretning af byrum, delvis finansieret statslige byfornyelsesmidler.

Der er fra ovennævnte projekt disponeret tilskud til fjorten forsamlingshuse eller bygninger med lignende anvendelse. Af disse er de syv kommunalt ejede. Idet der er fundet ekstern finansiering til den ikke-tilskudsberettigede del af projektet vedrørende Det Gamle Rådhus i Svaneke, skal der findes egenfinansiering til de øvrige seks kommunalt ejede bygninger.

Der søges om en anlægsbevilling på 1.837.300 kr. (udgift) til istandsættelse af forsamlingshuse og lign. samt en anlægsbevilling på -1.068.650 kr. (indtægt) vedr. tilskud til istandsættelse.

Budget

	2017
Samlede bruttoudgifter til istandsættelse	1.837.300 kr.
Tilskud byfornyelsesmidler	- 1.068.650 kr.
Samlede nettoudgifter	768.650 kr.

Nettoudgiften på 768.650 kr. kan finansieres af driftsbudgettet under bevilling 55 Ejendomme og service, vedligeholdelsespuljen vedrørende andre faste ejendomme.

Supplerende sagsfremstilling og/eller Administrativ tilføjelse

-

Punkt 24: Anlægsbevilling til midlertidig udskiftning af dieselbybusser

Åbent punkt

24 Anlægsbevilling til midlertidig udskiftning af dieselbybusser

13.05.00000-0001

Behandling	Mødedato	Åbent punkt	Lukket punkt
Teknik- og Miljøudvalget	28-08-2017	3	
Økonomi- og Planudvalget	12-09-2017	24	

Hvem beslutter

Teknik- og Miljøudvalget indstiller

Økonomi- og Planudvalget indstiller

Kommunalbestyrelsen beslutter

Resumé

I forbindelse med planlagt aldersudskiftning af bybusmateriellet har BAT indkøbt 2 nyere dieselbybusser, som var dyrere end forventet. På den baggrund søger BAT om forhøjelse af anlægsbevillingen.

Indstilling og beslutning

Teknik- og økonomidirektøren indstiller,

a) at anlægsbevillingen til ovennævnte projekt forhøjes med 125.000 kr., således at den samlede anlægsbevilling herefter udgør 1.125.000 kr., og

b) at det afsatte rådighedsbeløb til projektet tilsvarende forhøjes med 125.000 kr. inkl. moms, finansieret af BATs driftsbudget under bevilling 57 Kollektiv trafik.

Teknik- og Miljøudvalget den 28. august 2017:

Anbefales.

Økonomi- og Planudvalget den 12. september 2017:

Anbefales.

Sagsfremstilling

I forbindelse med indkøb af 2 dieselbusser til midlertidig drift på Rønne bybusnet fik BAT mulighed for at erhverve 2 Irisbus/Iveco busser fra Tidebus Danmark.

Efter implementeringen af el-busdrift overføres disse dieselbusser som reservemateriel eller afhændes.

Disse 2 busser er af samme mærke, grundopbygning og teknik, som de 12 busser BAT/Bornholms Regionskommune købte og fik leveret i 2012. Busserne er indrettet til bybusdrift og med den fortrukne dørkombination. Ved købet af disse busser får værkstedspersonale samt chauffører ikke andre bustyper at forholde sig til, og busserne vil således uden yderligere kunne indsættes i drift.

Busserne har miljønorm Euro 5, hvilket er den næsthøjeste miljønorm. Det er således en kraftig forbedring i forhold til de tidligere bybusser, som havde Euro 2 og 3 norm.

Merprisen på 50.000 kr. ekskl. moms pr. bus i forhold til det budgetterede opvejes af de fordele, der er ved samme type/teknologi. Der er tillige en højere potentiel gensalgsværdi, hvis busserne skal afhændes, når der implementeres el-busdrift.

Økonomiske konsekvenser

Kommunalbestyrelsen godkendte den 29. juni 2017 en anlægsbevilling på 1.000.000 kr. til anskaffelse af to nyere dieselbybusser, der skal benyttes frem til implementeringen af el-drift på bybusnettet i Rønne. Der blev afsat rådighedsbeløb hertil på 1.000.000 inkl. moms.

De 2 busser er efterfølgende erhvervet for 562.500 kr. inkl. moms pr. stk., hvilket er 62.500 kr. inkl. moms mere end budgetteret pr. bus. Dette er årsagen til den samlede merudgift på 125.000 kr. inkl. moms.

Der søges derfor om en forhøjelse af anlægsbevilling og rådighedsbeløb på 125.000 kr. inkl. moms, idet merudgiften kan finansieres af BATs driftsbudget under bevilling 57 Kollektiv trafik.

Den samlede anlægsbevilling udgør herefter 1.125.000 kr.

Supplerende sagsfremstilling og/eller Administrativ tilføjelse

-

Punkt 25: Anlægsregnskab for etablering af ny skovbørnehave i Rønne

Åbent punkt

25 Anlægsregnskab for etablering af ny skovbørnehave i Rønne

28.09.00G01-0002

Behandling	Mødedato	Åbent punkt	Lukket punkt
Børne- og Skoleudvalget	29-08-2017	11	
Økonomi- og Planudvalget	12-09-2017	25	

Hvem beslutter

Teknik- og Miljøudvalget indstiller

Børne- og Skoleudvalget indstiller

Økonomi- og Planudvalget indstiller

Kommunalbestyrelsen beslutter

Resumé

Godkendelse af anlægsregnskab for etablering af ny skovbørnehave i Rønne, idet projektet er afsluttet i regnskab 2017. Anlægsbevillingen er godkendt i kommunalbestyrelsen den 17. september 2015 og forhøjelse af anlægsbevilling er godkendt i kommunalbestyrelsen den 31. marts 2016.

Jf. Kasse- og Regnskabsregulativets bilag 5.5.1 skal der for anlægsarbejder med bruttoudgifter over 2 mio. kr. udarbejdes særskilt anlægsregnskab, der forelægges kommunalbestyrelsen.

Indstilling og beslutning

Teknik- og økonomidirektøren indstiller til Teknik- og Miljøudvalget:

- a) at anlægsregnskabet for etablering af ny skovbørnehave godkendes, og
- b) at overskuddet på 10.009 kr. overføres til kassebeholdningen i forbindelse med budgetoverførslerne fra 2017 til 2018.

Teknik- og Miljøudvalget, den 28. august 2017:

Anbefales.

Servicedirektøren indstiller til Børne- og Skoleudvalget:

- a) at anlægsregnskabet for etablering af ny skovbørnehave godkendes, og
- b) at overskuddet på 10.009 kr. overføres til kassebeholdningen i forbindelse med budgetoverførslerne fra 2017 til 2018.

Børne- og Skoleudvalget, den 29. august 2017:

Anbefales.

Økonomi- og Planudvalget den 12. september 2017:

Anbefales.

Sagsfremstilling

Kommunalbestyrelsen godkendte den 17. september 2015 en anlægsbevilling på 6,7 mio. kr. til etablering af en ny skovbørnehave ved Vibegård i Rønne. Den nye skovbørnehave opføres som et modulbyggeri. Oprindeligt som et brugt modulhus, men efter udbud af opgaven viste det sig, at det var muligt at købe et nyt modulhus indenfor budgetrammen.

Efter licitation af anlægsarbejdet, hvor der indkom 2 tilbud, blev det nødvendigt at forhøje anlægsbevillingen med 0,55 mio. kr., så den samlede anlægsbevilling udgør 7,25 mio. kr.

Byggeriet er forløbet efter tidsplanen. Alle entrepriser er udført i overensstemmelse med udbuddet og udgifterne er afholdt inden for anlægsbudgettets rammer – endda med et lille overskud.

Økonomiske konsekvenser

Center for Ejendomme og Drift, Ejendomsservice har gennemført projektet i overensstemmelse med projektbeskrivelsen og anlægsbevillingen forelagt kommunalbestyrelsen den 17. september 2015 og den 31. marts 2016.

Beløb i hele kroner	Forbrug 2015	Forbrug 2016	Forbrug 2017	Samlet forbrug
Totalrådgivning	117.835	55.110		172.945
Håndværkerudgifter	688	2.285.810		2.286.498
Bygherreleverancer		4.856.980		4.856.980
Øvrige omkostninger	3.760	39.951	2.943	46.654
I alt	122.283	7.237.851	2.943	7.363.077

Beløb i hele kroner	Anlægs- bevilling	Rådigheds- beløb*	Samlet Forbrug	Overskud
I alt	7.250.000	7.373.086	7.363.077	10.009

*Beløbet er prisreguleret med 123.086 kr. i forbindelse med budgetoverførslen fra 2015 til 2016.

Overskuddet på 10.009 kr. overføres til kassebeholdningen i forbindelse med sagen om budgetoverførsler fra 2017 til 2018, der forventes at blive godkendt i kommunalbestyrelsen i april 2018.

Supplerende sagsfremstilling og/eller Administrativ tilføjelse

Dette projekt er forankret i Center for Ejendomme og Drift under Teknik- og Miljøudvalget. Dog fremlægges denne sag tillige for Børne- og Skoleudvalget, idet projektet delvis blev finansieret af driftsmidler fra Center for Børn og Familie.

Punkt 26: Anlægsregnskab for reovering af broer og bygværker 2016

Åbent punkt

26 Anlægsregnskab for renovering af broer og bygværker 2016

05.03.06S00-0004

Behandling	Mødedato	Åbent punkt	Lukket punkt
Teknik- og Miljøudvalget	28-08-2017	28	
Økonomi- og Planudvalget	12-09-2017	26	

Hvem beslutter

Teknik- og Miljøudvalget indstiller

Økonomi- og Planudvalget indstiller

Kommunalbestyrelsen beslutter

Resumé

Godkendelse af anlægsregnskab for renovering af broer og bygværker 2016, idet projektet er afsluttet i regnskab 2017. Anlægsbevillingen er godkendt i kommunalbestyrelsen den 31. marts 2016.

Jf. Kasse- og Regnskabsregulativets bilag 5.5.1 skal der for anlægsarbejder med bruttoudgifter over 2 mio. kr. udarbejdes særskilt anlægsregnskab, der forelægges kommunalbestyrelsen.

Indstilling og beslutning

Teknik- og økonomidirektøren indstiller:

- At anlægsregnskabet for renovering af broer og bygværker 2016 godkendes, og
- At underskuddet på 22.589 kr. finansieres af anlægspuljen for veje og broer 2018 i forbindelse med budgetoverførslerne fra 2017 til 2018.

Teknik- og Miljøudvalget den 28. august 2017:

Anbefales.

Økonomi- og Planudvalget den 12. september 2017:

Anbefales.

Sagsfremstilling

Kommunalbestyrelsen meddelte den 31. marts 2016 anlægsbevilling til renovering af broer og bygværker 2016.

Formålet med projektet var renovering af broer og bygværker. Prioriteringen af brorenoveringen blev foretaget med baggrund i brorenoveringsdatabasesystem Broconsult.

Følgende prioriteringer blev der givet anlægsbevilling til:

- Bro nr. 1055 – Sdr. Landevej – belægningsreparation og reparation af fredet bro
- Bro nr. 2041 – Grånakkevej, totalrenovering (sammenbrud)
- Bro nr. 4010 – Søndre Strandvej, Tejn, cykelstibro – råd i bærende konstruktion
- Bro nr. 3041 – Askeløkkevej, totalrenovering – (sammenbrud)
- Bro nr. 3501 – Slotslyngsvej, totaludskiftning – Ø1000 rør (sammenbrud)
- Særeftersyn og TV-inspektioner på 25 broer og bygværker

Arbejderne blev udbudt i offentlig licitation. Der blev indgået kontrakt med PL Entreprise A/S, der var lavest bydende.

Alle entrepriser blev udført i overensstemmelse med udbuddet, og med stor faglig tilfredsstillelse.

Økonomiske konsekvenser

Center for Ejendomme og Drift. Vej, Park og Anlæg har gennemført projektet i overensstemmelse med projektbeskrivelsen og anlægsbevillingen forelagt kommunalbestyrelsen den 31. marts 2016.

Beløb i hele kroner	Anlægsbevilling	Forbrug 2016	Forbrug 2017	Samlet forbrug	Underskud
Renovering broer, projektering		417.430	19.180	436.610	
Renovering broer, entrepriser.		1.970.481	115.498	2.085.979	
I alt	2.500.000	2.387.911	134.678	2.522.589	-22.589

Underskuddet på 22.589 kr. ønskes finansieret af anlægspuljen for veje og broer 2018. Overførslen vil ske i forbindelse med den samlede budgetoverførselssag, som forelægges kommunalbestyrelsen i april 2018.

Supplerende sagsfremstilling og/eller Administrativ tilføjelse

Ingen.

Punkt 27: Medlemsforslag om nedsættelse af Udsatteråd på Bornholm

Åbent punkt

27 Medlemsforslag om nedsættelse af Udsatteråd på Bornholm

27.15.00A00-0011

Behandling	Mødedato	Åbent punkt	Lukket punkt
Erhvervs- og Beskæftigelsesudvalget	30-08-2017	6	
Økonomi- og Planudvalget	12-09-2017	27	

Hvem beslutter

Social- og Sundhedsudvalget indstiller

Børne- og Skoleudvalget indstiller

Erhvervs- og Beskæftigelsesudvalget indstiller

Økonomi- og Planudvalget indstiller

Kommunalbestyrelsen beslutter

Resumé

Social- og Sundhedsudvalgets formand Bente Helms fremsætter forslag om at nedsætte et lokalt udsatteråd i Bornholms Regionskommune.

Spørgsmålet vedrørende nedsættelse af et udsatteråd i Bornholms Regionskommune blev i 2016 behandlet i Social- og Sundhedsudvalget, Børne- og Skoleudvalget og Erhvervs- og Beskæftigelsesudvalget, inden det blev taget af dagsordenen på Kommunalbestyrelsesmødet den 30. juni 2016.

Indstilling og beslutning

Social- og Sundhedsudvalgets formand Bente Helms indstiller, at

- a. der nedsættes et lokalt udsatteråd med 12 medlemmer og en mødekadence med fire årlige møder.
- b. der skal tages stilling til finansiering af økonomi/sekretærbistand i forbindelse med budgettet for 2018
- c. sammensætningen af rådet inkluderer to unge under 30 år, medlemmer af SIND (Landsforeningen for psykisk sundhed) og SAND (interesseorganisation for hjemløse), brugere og fagpersonale fra væresteder og to politikere; en fra Social- og Sundhedsudvalget og en fra Erhvervs- og Beskæftigelsesudvalget
- d. kommunalbestyrelsen udpeger de to politiske repræsentanter efter indstilling fra de to udvalg
- e. arbejdet påbegyndes ved et opstartsarrangement i efteråret 2017 med vejledning fra Rådet for socialt udsatte.
- f. kommunalbestyrelsen udpeger rådets medlemmer og suppleanter efter indstilling på opstartsarrangementet i efteråret 2017
- g. det lokale udsatteråd har en valgperiode på to år

Social- og Sundhedsudvalget den 28. august 2017:

Ad a) Anbefales

Ad b) Anbefales

Ad c) Anbefales

Ad d) Bente Helms indstilles

Ad e) Anbefales

Ad f) Anbefales

Ad g) Anbefales

Linda Kofoed Persson og Andreas Ipsen undlader at stemme.

Børne- og Skoleudvalget, den 29. august 2017:

Anbefales.

Erhvervs- og Beskæftigelsesudvalget den 30. august 2017:

a) Anbefales

b) Anbefales

c) Anbefales

d) Bjarne Hartung Kirkegaard indstilles

e) Anbefales

f) Anbefales

g) Anbefales

Else Merete Knoop og Bente Johansen undlader at stemme

Økonomi- og Planudvalget den 12. september 2017:

Social- og Sundhedsudvalgets og Erhvervs- og Beskæftigelsesudvalgets indstilling anbefales.

Kirstine van Sabben undlader at stemme.

Sagsfremstilling

Der har været afholdt drøftelser om etablering af et lokalt udsatteråd på Bornholm. Senest den 26. juni 2017 på Biblioteket i Rønne. På de afholdte møder har de fremmødte udtrykt opbakning til oprettelse af et lokalt udsatteråd.

Information om udsatteråd

Hvad er et udsatteråd?

Et lokalt udsatteråd er tilknyttet en bestemt kommune og er med til at formidle synspunkter mellem borgere og byråd om lokalpolitiske spørgsmål, der vedrører socialt udsatte. Det er frivilligt, om kommunen vil oprette et udsatteråd, hvorimod fx ældreråd og handicapråd er lovpligtige.

Hvad laver et lokalt udsatteråd?

Et lokalt udsatteråd arbejder for at forbedre forhold og indsatser for socialt udsatte i kommunen. Et udsatteråd kan f.eks. udarbejde høringssvar, udvikle projekter og afholde dialogmøder eller events, der sætter socialt udsathed på dagsordenen.

Hvorfor er det vigtigt at have lokalt udsatteråd?

Når kommunen træffer vigtige beslutninger, der vedrører socialt udsatte, kan rådet i kraft af deres viden på området rådgive politikere og beslutningstagere. Med et udsatteråd skaber kommunen en ramme, der er med til sikre og styrke dialogen mellem politikerne og udsatte borgere.

Udsatte borgere kan fx "defineres" som: Hjemløse, ledige, misbrugere, sindslidende, ensomme, kriminelle, fattige.

Sammensætningen af et udsatteråd

Et udsatteråd kan sammensættes på mange måder og bør afhænge af den lokale kontekst. Det er kommunalbestyrelsen, der definerer rådets rolle og formål, inden det nedsættes. Medlemmerne kan eksempelvis være bruger-/borgerrepræsentanter, repræsentanter fra lokale organisationer, frivillige sociale organisationer, fagpersonale fra kommunen og/eller politikere. En bruger-/borgerinddragelse kan sikre forventningsafstemning, anerkendelse og respekt af hinandens forskelligheder, fælles vision, dialog via inkluderende sprogbrug og være med til at synliggøre de små skridt i processen og fejre de små sejre.

Hvad er fordelene ved at have et udsatteråd for Bornholms Regionskommune?

På de afholdte møder hvor etableringen af et udsatteråd blev drøftet blev der blandt andet lavet en ikke udtømmende liste af fordelene ved at have et udsatteråd. Denne inkluderede blandt andet; en optimering af forebyggelsesindsatsen, gensidig forståelse gennem dialog, politisk fokus på opmærksomhedspunkter, kvalificerede input til politikerne, fokus på forskellige udsatte gruppers behov, lave events der kan gøre opmærksom på udsatte, bidrage til at man internt i kommunen bliver bedre til kontakt med udsatte borgere og indsigt i kommunens egne indsats/tiltag og resultater heraf.

Medlemsforslaget til nedsættelsen af udsatteråd

Social- og Sundhedsudvalgets formand Bente Helms foreslår, at der nedsættes et udsatteråd med 12 medlemmer bestående af to unge under 30, medlemmer af SIND (Landsforeningen for psykisk sundhed) og SAND (interesseorganisation for hjemløse), brugere og fagpersonale fra væresteder og to politikere; en fra Social- og Sundhedsudvalget og en fra Erhvervs- og Beskæftigelsesudvalget. Herudover vælges der suppleanter til medlemmerne. Rådet foreslås at have en valgperiode på to år og afholder som udgangspunkt fire årlige møder, som afholdes ude omkring på øen, samt et til to årlige møder med relevante politiske udvalg.

Derudover foreslår Bente Helms, at rådet startes op ved et fælles arrangement (også med særligt indbudte) i efteråret 2017, hvor medlemmer af udsatterådet indstilles til kommunalbestyrelsens efterfølgende formelle godkendelse. De to politikere udpeges af Social- og Sundhedsudvalget og Erhvervs- og Beskæftigelsesudvalget og stadfæstes af Kommunalbestyrelsen. Det nye udsatteråd tilbydes en kursusdag, hvor bl.a. Rådet for Social Udsatte bidrager med oplæg. Rådet vil herefter selv formulere sin forretningsorden inspireret af forslag fra Rådet for Socialt Udsatte.

Der udpeges en sekretær som har viden, indsigt, interesse og kan sikre forståelig kommunikation mellem kommunen og udsatte grupper. Sekretariatsopgaven sættes til 10 timer per måned.

Der skal i forbindelse med budgettet for 2018 tages stilling til økonomi/sekretærbistand for udsatterådet herunder finansiering.

Økonomiske konsekvenser

Etableres et udsatteråd vil der være løbende udgifter til sekretariatsbetjening, samt mødeforplejning og udgifter til kurser.

Sekretariatsbetjening med 10 timer per uge vil medføre en årlig omkostning på 31.250,- kroner.

Mødeforplejning mm. vil medføre en årlig omkostning på omkring 25.000,- kroner.

Herudover kommer afsættelse af arbejdstid for kommunale medlemmer af rådet.

Ved ønske om, at udsatterådet skal afholde events der skal sætte fokus på udsathed vil der også skulle afsættes midler hertil.

Supplerende sagsfremstilling og/eller Administrativ tilføjelse

Med bl.a. ældrerråd, handicapråd og integrationsråd er de socialt udsatte grupper på Bornholm allerede for en stor del godt dækket ind i forhold til formålet om at sikre en formel adgang til beslutningstagerne, og en lang række eksisterende frivillige eller selvejende aktiviteter omhandler også udsatte grupper fx gældsrådgivning, kvindekrisecenter, Blæksprutten og TUBA.

Det opleves som en generel udfordring, at det allerede i dag er vanskelig at rekruttere medlemmer til de eksisterende råd fx Handicaprådet.

Grupper som f.eks. hjemløse og prostituerede er der et meget begrænset antal personer af på Bornholm.

På denne baggrund er det ikke den administrative vurdering, at et lokalt udsatteråd kan bidrage med en grundlæggende bedre indsats for målgrupperne, men at indsatsen i stedet med fordel kan styrkes i eksisterende fora.

Beslattes det at etablere et lokalt udsatteråd, bør dets formål, rolle og funktion tænkes ind i en sammenhæng med de eksisterende lokale råd og aktører.

Administrativ tilføjelse til ØPU den 12. september 2017

Under økonomiske konsekvenser skal det præciseres, at der er tale om 10 timer per måned og ikke 10 timer per uge.

Punkt 28: Vedtægter for Bornholms Museumsfond

Bilag

Vedtægter for Bornholms Museumsfond

Åbent punkt

28 Vedtægter for Bornholms Museumsfond

19.00.00P24-0004

Behandling	Mødedato	Åbent punkt	Lukket punkt
Fritids- og Kulturudvalget	28-08-2017	7	
Økonomi- og Planudvalget	12-09-2017	28	

Hvem beslutter

Fritids- og Kulturudvalget indstiller.
Økonomi- og Planudvalget indstiller.
Kommunalbestyrelsen beslutter.

Resumé

Bornholms Regionskommune har afsat i alt 16,6 mio. kr. til en ny museumsbygning til Bornholms Museum i Rø. Selve opførelsen og driften af byggeriet vil blive varetaget af en byggefond ved navn Bornholms Museumsfond, som forventes stiftet i indeværende år. Fondens vedtægter forlægges til politisk orientering.

Indstilling og beslutning

Servicedirektøren indstiller,

- at orientering om vedtægterne tages til efterretning

Fritids- og Kulturudvalget den 28. august 2017:

Taget til efterretning.

Økonomi- og Planudvalget den 12. september 2017:

Taget til efterretning.

Sagsfremstilling

Bornholms Regionskommune har afsat i alt 16,6 mio. kr. til den del af projekt "Bornholms Museumscenter", der omfatter nybyggeri til Bornholms Museum på Helligdomsklipperne ved Bornholms Kunstmuseum.

Opførelse og drift af bygningen skal ske i selvstændigt regi i "Bornholms Museumsfond", der stiftes af Fonden for beskæftigelsesfremmende initiativer på Bornholm. Som konsekvens vil museumsfonden udgøre den juridiske enhed, som den kommunale anlægsbevilling skal udbetales til. Fonden forventes stiftet inden udgangen af 2017.

Kommunen har fået vedtægterne for museumsfonden til gennemsyn for at sikre, at regionskommunen efterfølgende lovligt kan give tilskud til fonden. Vedtægterne er gennemgået administrativt, og den bestyrelsessammensætning som fremsættes, kan anbefales.

Jævnfør § 5 stk. 1. ledes fonden af en bestyrelse på 5 medlemmer, der udpeges således:

- Bornholms Museumsforening udpeger 1 medlem.
- De statsanerkendte bornholmske museer udpeger 1 medlem.
- Kulturvækst Bornholm udpeger 3 medlemmer.

Udpegningsretten vil muligvis blive præciseret yderligere, så det er tydeligt, om det er bestyrelse eller generalforsamling, der udpeger for museumsforeningen, de statsanerkendte museer og Kulturvækst Bornholm.

Til orientering er Kulturvækst Bornholm en forening, som bl.a. har til formål at fremme samarbejdet mellem kulturinstitutioner og varetage den regionale kulturarv. Medlemskredsen består af professionelle og kommunale kulturinstitutioner på Bornholm, der modtager løbende driftstilskud fra Bornholms Regionskommune.

Fondsbestyrelsen vil ifølge vedtægternes formålsparagraf § 2, stk.1 få ansvar for at "yde støtte til drift af museer på Bornholm ved at opføre og erhverve, eje, tilpasse til museumsformål, vedligeholde og udleje bygninger med mere til de statsanerkendte museer på Bornholm og derved støtte almenyttige og alment velgørende kulturelle formål på Bornholm med for prioritet for museer og lignende."

Bornholms Museum oplyser, at museumsforeningen har valgt at lade en byggefond stifte, fordi denne konstruktion adskiller driftsøkonomi og byggeøkonomi, hvilket er helt centralt i forhold til sikring af museets lovpligtige opgaver. Desuden sikrer den bedst mulig byggeøkonomi og driftsøkonomi, fordi en byggefond kan løfte moms af, hvilket museerne ikke kan.

Ifølge museet er konstruktionen parallel med måden, hvorpå museumsbyggerier er blevet organiseret en lang række andre steder i Danmark.

Når Bornholms Museumsfond er oprettet, vil der blive forelagt en sag om overførsel af midler til byggefonden til politisk behandling.

Økonomiske konsekvenser

-

Administrativ tilføjelse

Efter mødet i Fritids- og Kulturudvalget d. 28. august har administrationen indhentet supplerende oplysninger.

Udgangspunktet er, at museumsforeningen har valgt at lade en byggefond stifte, fordi denne konstruktion adskiller driftsøkonomi og byggeøkonomi, hvilket er helt centralt i forhold til sikring af museets lovpligtige opgaver. Desuden sikrer den bedst mulig byggeøkonomi og driftsøkonomi, fordi en byggefond kan løfte moms af, hvilket museerne ikke kan. Det er en konstruktion, der er kendt fra byggesager i Danmark.

Bornholms Museumsfond stiftes af Fonden for beskæftigelsesfremmende initiativer, der er en bornholmsk fond, der har en grundkapital på godt 4,7 mio. kr. Fondskapitalen stammer fra likvidationen af Bornholms Andelsvaskeri A.m.b.A. i Allinge.

Der pågår også dialog med andre mulige stiftere (lokale virksomheder og privatpersoner), hvilket ikke påvirker eller har indflydelse på fondens opgavevaretagelse. Stifteren bestemmer fondens formål, men har efter stiftelsen af fonden ingen indflydelse på byggefondens

aktiviteter.

Ifølge museumsfondens formålsparagraf § 2, stk.1 har Bornholms Museumsfond til opgave at opføre og eje bygninger til museumsformål. Fonden skal vedligeholde og udleje bygninger til de statsanerkendte museer på Bornholm dvs. Bornholms Museum og Bornholms Kunstmuseum, som på nuværende tidspunkt er de eneste statsanerkendte museer på Bornholm.

Opgaven skal løftes af en bestyrelse bestående af fem medlemmer, der udpeges af henholdsvis Bornholms Museumsforening, et medlem, Bornholms Kunstmuseum og Bornholms Museum udpeger tilsammen et medlem og Kulturvækst Bornholm udpeger tre medlemmer.

Kulturvækst Bornholm er en almennyttig forening, der har til formål at 1) fremme medlemmernes samarbejde og udvikling, 2) varetage og fremme den regionale kulturarv og kulturvækst, 3) fremme samarbejdet mellem kulturinstitutioner, vidensinstitutioner og erhvervsliv på Bornholm.

Medlemmerne består af Bornholms Folkebiblioteker, Bornholms Middelaldercenter, NaturBornholm, Svanekegården, Grønbechs Gård, Bornholms Museum, Bornholms Kunstmuseum, Bornholms Teater og Musikhuzet Bornholm.

Administrationen gør opmærksom på, at Kulturvækst Bornholm forventes at udpege de tre medlemmer til fondens bestyrelse uden for egen kreds. Ifølge vedtægterne § 5 stk. 3 skal udpegede bestyrelsesmedlemmer besidde " de relevante kompetencer inden for fondens formål, herunder museumsvirksomhed, kunst, kultur, erhvervs- og ejendomsvirksomhed samt kapitalfremskaffelse." Det er således disse kompetencer, der udgør de afgørende parametre for, hvem der bliver udpeget til bestyrelsen.

Bornholms Museum oplyser, at når museumsfonden er stiftet og finansieringen af byggeriet er sikret, vil der blive ansat en projektansvarlig med byggefaglige kompetencer og erfaring.

Endvidere oplyser museet, at byggefondens vedtægter, foruden en juridisk vurdering i kommunen, også har været til gennemsyn hos en lokal jurist, der virker på museumsforeningens og stifters vegne, og endelig til ekstern kontrol hos en advokat, der har bistået ved lignende konstruktioner for danske museer.

Punkt 29: Orientering fra formanden

Åbent møde

29 Orientering fra formanden

00.01.00G00-0040

Behandling	Mødedato	Åbent punkt	Lukket punkt
Økonomi- og Planudvalget	12-09-2017	29	

Økonomi- og Planudvalget den 12. september 2017:

Intet.

Punkt 30: Eventuell

Åbent punkt

30 Eventuelt

00.01.00G00-0040

Behandling

Økonomi- og Planudvalget

Mødedato

12-09-2017

Åbent punkt

30

Lukket punkt

Økonomi- og Planudvalget den 12. september 2017:

Intet.

Punkt 101: Lukket

Punkt 102: Lukket

Punkt 103: Lukket

Punkt 104: Lukket

Punkt 105: Lukket