

REFERAT Teknik- og Miljøudvalget 2014-2017 d. 25-02-2014

Mødedato Tirsdag d. 25. februar 2014 kl. 00:00

Mødested Mødelokale D, Ullasvej 23, Rønne

Indholdsfortegnelse

Fraværende og bemærkninger til dagsorden.....	3
Anlægsbevilling til projekt klimatilpasning Rønne, Tevandsbækken.....	5
Anmodning om planlægning der muliggør at tidligere Muleby Børnehave kan tages i anvendelse til	8
Indsigelsesbehandling lokalplan nr. 076 for et sommerhusområde syd for Snogebæk.....	11
Forslag til planer for nyt besøgscenter ved Hammershus.....	14
Anlægsbevilling til anlæg af oplevelsessti fra Døndalen over Helligdommen og igennem Gudhjem	19
Projektgodkendelse af foreløbig projekt for anlæg af oplevelsessti fra Døndalen over Helligdomme	22
Anlægsbevilling til reovering af broer 2014.....	25
Reovering af vejafvandingsanlæg.....	28
Supplement til Regulativ om vintervedligeholdelse og renholdelse af veje, stier og pladser, Decemb	31
Anlægsbevillinger til nedrivning af kommunale bygninger.....	34
Anlægsbevilling til indretning af tandklinik i Rønne.....	38
Etablering af 2 nye fælleskøkkener i Den Selvejende almene ældreboliginstitution Nørremøllecentr	41
Lejerbo Bornholm afd. 265-0, Byvangen, Hasle - Optagelse af realkreditlån med kommunegaranti t	44
Ændring af maksimaltakster for taxikørsel 2014.....	47
Opsamling på kommunalbestyrelsens målseminar 20.-21. februar 2014.....	50
Koordinering med andre politikområder.....	52
Gensidig orientering.....	54
Sager til høring i Ældreråd og Handicapråd.....	56

Punkt 1: Fraværende og bemærkninger til dagsorden

Åbent punkt

1 Fraværende og bemærkninger til dagsorden

85.02.02G00-0008

Behandling	Mødedato	Åbent punkt	Lukket punkt
Teknik- og Miljøudvalget	25-02-2014	1	

Fraværende

Bemærkninger til dagsordenen

Punkt 2: Anlægsbevilling til projekt klimatilpasning Rønne, Tevandsbækken

Bilag

Afgørelse - Bornholms Spildevand - PL14

Åbent punkt

2 Anlægsbevilling til projekt klimatilpasning Rønne, Tevandsbækken

00.16.00P20-0030

Behandling	Mødedato	Åbent punkt	Lukket punkt
Teknik- og Miljøudvalget	25-02-2014	2	

Hvem beslutter

Teknik- og Miljøudvalget indstiller
Økonomi- og Planudvalget – indstiller
Kommunalbestyrelsen - beslutter

Resumé

Kommunalbestyrelsen godkendte 19. september 2013 at der bliver igangsat to klimatilpasningsprojekter i Rønne by i 2014, forudsat projekterne bliver godkendt gennemført under prisloft 2014 for Bornholms Spildevand A/S. Ultimo 2013 forelå tilsagn om, at det ansøgte låneloft på 5 mio. kr. til klimatilpasningstiltag, relateret til Tevandsbækken, er imødekommet.

Indstilling og beslutning

Økonomidirektøren indstiller,

- at der gives anlægsbevilling på 5 mio. kr. til projektet Klimasikring Rønne, Tevandsbækken,
- at der afsættes rådighedsbeløb på 5 mio. kr. i 2014 finansieret ved optagelse af lån,
- at anlægsbevillingen gives til Teknik- og Miljøudvalget under politikområde 09 Teknik og Miljø, og
- at der gives anlægsbevilling og afsættes rådighedsbeløb på -5 mio. kr. til optagelse af lån.

Teknik- og Miljøudvalget den 25. februar 2014:
Indstillingen anbefales.

Sagsfremstilling

Forsyningssekretariatet har i brev af 13. december 2013 truffet afgørelse om prisloft for 2014 for Bornholms Spildevand A/S. Af afgørelsen fremgår, at der er meddelt et tillæg til projekt Tevandsbækken, svarende til ydelsen på et lån på 5 mio. kr. Projektet skal bl.a. sikre området omkring Sandemandsvej og Zahrtmannsvej kvarteret mod oversvømmelser som følge af ekstreme regnhændelser.

I forbindelse med anmodning om forhøjelse af prisloftet er det dokumenteret, at det alternative projekt der gennemføres, med regulering af rørlagte stræk i form af omlægning og tilbageholdelse, er halvt så dyrt som en traditionel rørlagt løsning.

Bornholms Regionskommune er projektejer, og projektet gennemføres som anlægsprojekt i regi af Teknik & Miljø. Projektet er påbegyndt i januar 2014 og forventes afsluttet i 2014.

Økonomiske konsekvenser

Det samlede anlægsbudget for projektet er estimeret til 5 mio. kr., hvilket er godkendt af Forsyningssekretariatet i forbindelse med afgørelsen om prisloft 2014.

Når projektet er afsluttet finansieres den samlede anlægsudgift ved at Bornholms Regionskommune optager et lån med en afdragsperiode på 25 år. Bornholms Spildevand A/S betaler et årligt driftsbidrag til kommunen, svarende til ydelsen på lånet. Anlægsprojektet finansieres således 100 pct. af Bornholms Spildevand A/S.

I byggeperioden finansieres kommunens udgifter via en byggekredit. Der fremsendes særskilt sag til kommunalbestyrelsen om optagelse af byggekreditten.

De efterfølgende driftsomkostninger til vandløbsvedligeholdelse er vurderet til 15.000 kr. årligt og afholdes af Bornholms Regionskommune indenfor driftsrammen

Supplerende sagsfremstilling og/eller Administrativ tilføjelse

Punkt 3: Anmodning om planlægning der muliggør at tidligere Muleby Børnehave kan tages i anvendelse til beboelse

Åbent punkt

3 Anmodning om planlægning der muliggør at tidligere Muleby Børnehave kan tages i anvendelse til blandet bolig- og erhvervsformål

01.02.05P16-0137

Behandling

Mødedato

Hvem beslutter

Teknik- og Miljøudvalget beslutter

Resumé

Økonomi- og Erhvervsudvalget besluttede den 21. november 2013 at den lukkede Muleby Børnehave skulle sælges.

BRK Ejendomsservice har anmodet Teknik & Miljø om, at der iværksættes en planlægning som muliggør, at den tidligere Muleby Børnehave kan sælges som bolig eller til andet formål.

Indstilling og beslutning

Økonomidirektøren indstiller

at der indkaldes ideer og forslag

Teknik- og Miljøudvalget den 25. februar 2014:

Godkendt.

Sagsfremstilling

Tidligere Muleby Børnehave er omfattet af Kommuneplan ramme 411.D.01. der udlægger området til offentlige formål som børneinstitution. Området er også omfattet af lokalplan nr. 3-3 for eksisterende boligområde og institutionsområde i Sorthat.

I lokalplanens formåls- og anvendelsesparagraffer er det entydigt bestemt, at delområde 2, der omfatter børnehaven, kun må anvendes til offentlige formål, herunder institution.

Kommunalbestyrelsen har ikke hjemmel i planloven til at dispensere fra disse bestemmelser.

En ændring af anvendelsesforholdene fra offentlige formål til boligformål kan kun finde sted efter udarbejdelse af et kommuneplantillæg og ændring af den gældende lokalplan.

Forud for kommune- og lokalplanproceduren skal der indkaldes ideer og forslag fra offentligheden, hvorefter Teknik- og Miljøudvalget kan beslutte om en kommune- og lokalplanlægning skal iværksættes.



Oversigtskort

Økonomiske konsekvenser

Ingen

Supplerende sagsfremstilling og/eller Administrativ tilføjelse

[Klik her for at skrive tilføjelse](#)

Punkt 4: Indsigelsesbehandling lokalplan nr. 076 for et sommerhusområde syd for Snogebæk

Bilag

Lokalplanforslag nr. 076

Åbent punkt

4 Indsigelsesbehandling lokalplan nr. 076 for et sommerhusområde syd for Snogebæk

01.02.05K04-0093

Behandling	Mødedato	Åbent punkt	Lukket punkt
Teknik- og Miljøudvalget	25-02-2014	4	

Hvem beslutter

Teknik- og Miljøudvalget indstiller
Økonomi- og Planudvalget indstiller
Kommunalbestyrelsen beslutter

Resumé

Kommunalbestyrelsen besluttede den 28. november 2013 at sende lokalplanforslag nr. 076 for et sommerhusområde syd for Snogebæk offentlig høring.

Lokalplanen har nu været i 8 ugers offentlighedshøring og der er i høringsperioden fra den 5. december 2013 til den 3. februar 2014 ikke indkommet indsigelser eller bemærkninger til lokalplanforslaget.

Indstilling og beslutning

Økonomidirektøren indstiller,
at lokalplan nr. 076 vedtages endeligt.

Teknik- og Miljøudvalget den 25. februar 2014:
Indstillingen anbefales.

Sagsfremstilling

Arealet som er på ca. 4 ha. Ligger i tilknytning til det sydlige Snogebæk.

Arealet må bebygges med op til 15 sommerhuse.

Arealet består af 2 naboarealer i størrelsesforholdet ca. 50/50. Området er placeret umiddelbart syd for Snogebæk ved Søndre Mosevej, Mosestien og Tørveskæret, og der er sikret vejadgang herfra.

Området er i dag omfattet af lokalplan nr. 37 for sommerhusområderne ved Balka Strand og Bro m.v. I lokalplan nr. 37 er arealerne bestemt anvendt til skov- og jordbrugsformål og beliggende i landzone. Ved den endelige vedtagelse af lokalplan nr. 076 ophæves lokalplan nr. 37 for de aktuelle arealer som overføres til sommerhusområde.

Økonomiske konsekvenser

Ingen

Supplerende sagsfremstilling og/eller Administrativ tilføjelse

[Klik her for at skrive tilføjelse](#)

Punkt 5: Forslag til planer for nyt besøgscenter ved Hammershus

Bilag

Referat fra TMU den 9. april 2013

Udkast af 13. feb. - Forslag til LP 071 og KP-tillæg 012

Udkast af 13. feb. - Miljørapport

Åbent punkt

5 Forslag til planer for nyt besøgscenter ved Hammershus

01.02.05P21-0295

Behandling	Mødedato	Åbent punkt	Lukket punkt
Teknik- og Miljøudvalget	25-02-2014	5	

Hvem beslutter

Teknik- og Miljøudvalget indstiller
Økonomi- og Planudvalget indstiller
Kommunalbestyrelsen beslutter

Resumé

Naturstyrelsen ønsker at opføre et nyt besøgscenter ved Hammershus og samtidig nedrive det eksisterende besøgscenter på Slotsgården. I den anledning besluttede Teknik- og Miljøudvalget den 9. april 2013 at igangsætte udarbejdelsen af forslag til kommuneplantillæg samt forslag til lokalplan. Forslag til planerne inkl. en tilknyttet miljøvurderingsrapport er nu udarbejdet, og vil efter vedtagelse i Kommunalbestyrelsen kunne sendes i offentlig høring.

Indstilling og beslutning

Økonomidirektøren indstiller,
at forslag til kommuneplantillæg nr. 012 og forslag til lokalplan nr. 071 inkl. tilknyttet miljøvurdering sendes i offentlig høring i 8 uger.

Teknik- og Miljøudvalget den 25. februar 2014:
Indstillingen anbefales.

Sagsfremstilling

Hvert år besøges Hammershus af omkring en halv million gæster. De besøgende betjenes i dag fra 'Slotsgården', en selvstændig bygning nedenfor Hammershus, der rummer en lille udstilling, café, kiosk og toiletter. Faciliteternes kapacitet og formidlingens kvalitet står imidlertid ikke mål med nutidens krav. Desuden ligger Slotsgården midt i centrale sigtelinjer fra helleristningsområdet Hammersholm og forstyrrer derved oplevelsen af Hammershus på den karakteristiske klippeknude midt i et storslået landskab.



Det nuværende besøgscenter i Slotsgården ønskes nedrevet, således at sletten foran Hammershus fritlægges.

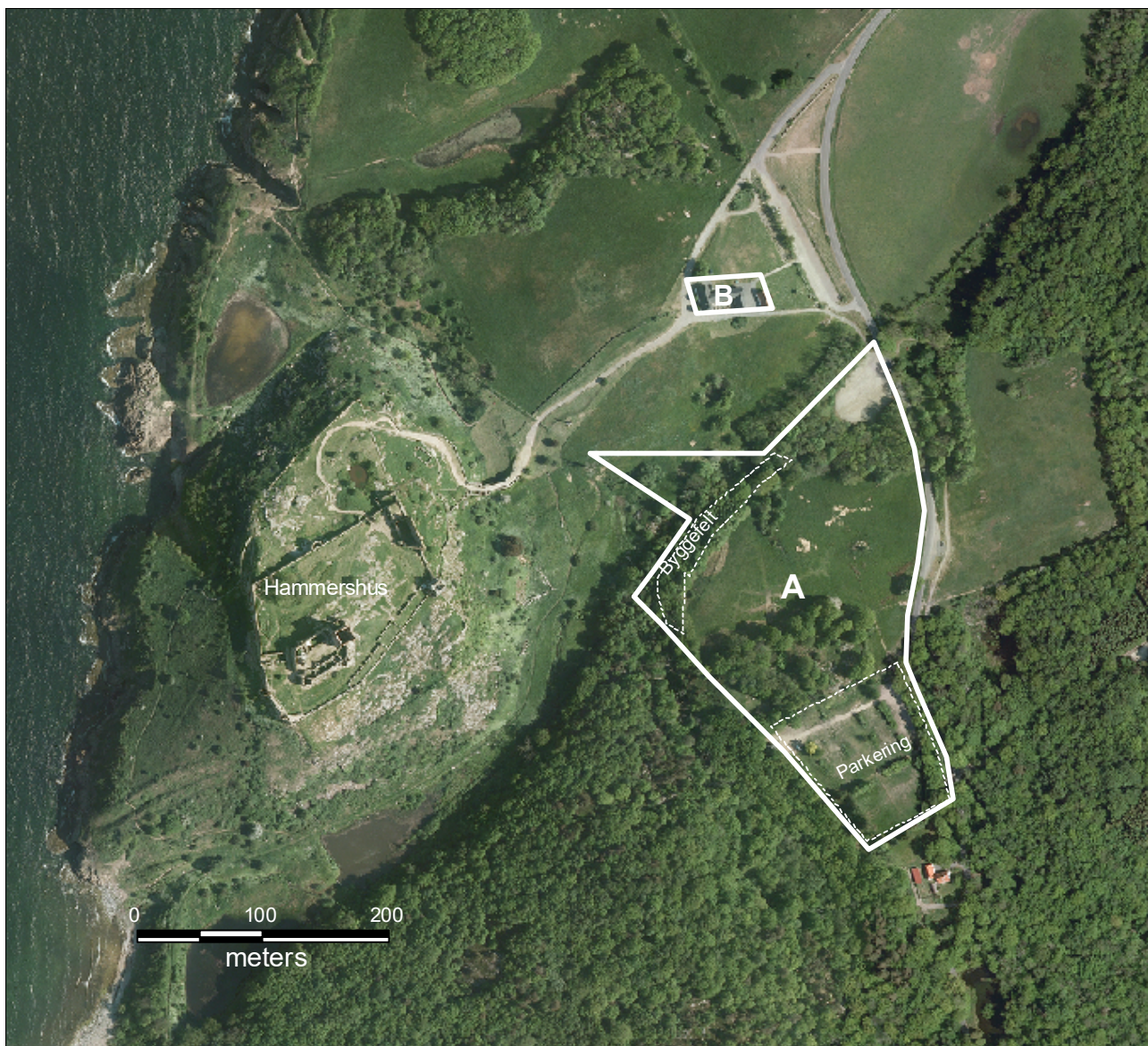
På baggrund af en donation fra A.P. Møller og Hustru Chastine Mc-Kinney Møllers Fond til Almene Formaal har Naturstyrelsen fået midler til at forbedre disse forhold. Dette var grundlaget for Teknik- og Miljøudvalgets beslutning den 9. april 2013 om at igangsætte den nødvendige planlægning. Inden da havde Bornholms Regionskommune gennemført en forudgående indkaldelse af ideer og forslag. Der indkom ét høringsvar (fra Foreningen Bornholm), som var positivt stemt for ideen om et nyt besøgscenter med den skitserede placering som afløsning for den nuværende bebyggelse.

Henover efteråret 2013 gennemførte Naturstyrelsen i dialog med Teknik & Miljø en arkitektkonkurrence om et nyt besøgscenter i tilknytning til Hammershus. Konkurrencen blev vundet af Arkitema Architects. Bygherren har efterfølgende arbejdet med at revidere vinderforslaget. I det ydre vil der bl.a. blive tale om en mere synlig placering af broen over Mølle dalen, som endvidere ønskes udbygget med en terrasse. Broens og terrassens udformning og placering er ved deadline for udarbejdelsen af dette dagsordenspunkt dog ikke endeligt på plads. Bygherren forventer, at disse forhold vil være afklarede i uge 9.

Teknik & Miljø har på baggrund af projektets nuværende stade udarbejdet et foreløbigt forslag til lokalplan 071 samt et forslag til et kommuneplantillæg nr. 012. I samarbejde med et konsulentfirma, der er stillet til rådighed af bygherren, er der endvidere udarbejdet et udkast til en miljørapport. Når den endelige udformning af broen og terrassen over Mølle dalen er afklaret, vil Teknik & Miljø indarbejde disse i forslaget til lokalplan og i miljørapporten, således at planerne er ajourført til den forventede behandling i kommunalbestyrelsen den 27. marts. Planforslagene og miljørapporten vil efter politisk godkendelse i kommunalbestyrelsen kunne sendes i offentlig høring i 8 uger, hvorefter der kan træffes beslutning om endelig vedtagelse.



Det ny besøgscenter ønskes placeret på en skråning i den træbevoksede sprækkedal, der løber på tværs midt i billedet. De store højdeforskelle i terrænet giver mulighed for at skjule bebyggelsen, så den ikke vil kunne ses fra Slotslyngsvej, hvor dette foto er optaget.



Delområde A udlægges til nyt besøgscenter med tilhørende infrastruktur i form af stier, parkering og bro over Mølle-dalen. Den eksisterende bebyggelse i delområde B forudsættes nedrevet.

Det ny besøgscenter skal rumme formidlings- og caféfaciliteter, og det er dimensioneret, så det kan rumme 300 samtidige gæster. Bygningen er placeret og udformet, så indtrykket af bygningen i landskabsbilledet er nedtonet. En nærmere redegørelse for projektets indvirkning på landskabet fremgår af miljørapporten, som er tilknyttet lokalplanen.



Visualisering af det ny besøgscenter set fra Hammershus. Besøgscentret er placeret på kanten af Mølle dalen. Taget udformes som en udsigtsterrasse. En bro med tilknyttet terrasse forbinder de to sider af Mølle dalen.

Teknik & Miljø har foretaget en scoping af planforslagernes indvirkning på miljøet, og som led heri indhentet bemærkninger fra de berørte myndigheder Naturstyrelsen og Kulturstyrelsen. Der er herefter udarbejdet en miljørapport som er et bilag til lokalplanen. Hovedkonklusionerne i rapporten er følgende:

- Lokalplanen vurderes ikke at påvirke den biologiske mangfoldighed negativt, forudsat at der foretages visse nærmere beskrevne tiltag.
- Den samlede påvirkning af landskabet vurderes at blive mindre, da det nuværende besøgscenter rives ned og det ny besøgscenter ikke vil kunne ses fra Slotslyngvej. Den samlede indsigt til Hammershus og landskabet omkring bliver dermed forbedret.

Økonomiske konsekvenser

Supplerende sagsfremstilling og/eller Administrativ tilføjelse

Klik her for at skrive tilføjelse

Punkt 6: Anlægsbevilling til anlæg af oplevelsessti fra Døndalen over Helligdommen og igennem Gudhjem til Melsted

Åbent punkt

6 Anlægsbevilling til projektering af oplevelsessti fra Døndalen over Helligdommen og igennem Gudhjem til Melsted

05.01.02Ø02-0001

Behandling	Mødedato	Åbent punkt	Lukket punkt
Teknik- og Miljøudvalget	25-02-2014	6	

Hvem beslutter

Teknik- og Miljøudvalget indstiller
Økonomi- og Planudvalget indstiller
Kommunalbestyrelsen beslutter

Resumé

På Teknik- og Miljøudvalgets møde den 3. december 2013 blev der besluttet en prioritering af anvendelsen af anlægsmidlerne på vejområdet for 2014, herunder 2.100.000 kr. til forbedring af forholdene for cyklisterne på Bornholm som beskrevet i udviklingsplanen for "Bornholm Cykelveje".

Kommunalbestyrelsen meddelte den 23. september 2010 en anlægsbevilling på 650.000 kr. til forundersøgelser og oplæg til et projektgrundlag for en sti mellem Helligdommen mellem Døndalen og Gudhjem

Indstilling og beslutning

Økonomidirektøren indstiller

- at anlægsbevillingen til anlæg af cykelstier mellem Helligdommen og Gudhjem forhøjes med 2.100.000 kr. til projektering af oplevelsesstien, således at den samlede anlægsbevilling herefter udgør 2.750.000 kr.
- at det afsatte rådighedsbeløb forhøjes med 2.100.000 kr., som finansieres af den disponible anlægspulje vedrørende vejanlæg

Teknik- og Miljøudvalget den 25. februar 2014:
Indstillingen anbefales.

Sagsfremstilling

Oplevelsesstien indgår i det samlede projekt "Bornholms Cykelveje", som støttes af staten med 40%.

Forslaget til oplevelsesstien er en dobbeltrettet sti anlagt i terrænet på vandsiden af landevejen. Stien vil skabe forbindelse mellem de nuværende cykelstier i Døndalen til cykelstierne ved Melsted.

Forslaget til stiens placering er udarbejdet Teknik & Miljø i dialog med Naturstyrelsen, Fredningsforeningen for Bornholm, Friluftsrådet for Bornholm, Bornholms Museum og et rådgivningsfirma.

Formålet med oplevelsesstien er, at give mulighed for en nemmere og bedre adgang til den mangfoldige og varierede kystnatur, der findes på denne del af Bornholm.

De cyklende, som overvejende er turister og lejrskoler, er i dag henvist til at færdes på kantbaner på landevejen, hvilket ikke er trafikikkerhedsmæssigt optimalt.

Økonomiske konsekvenser

Kommunalbestyrelsen meddelte den 23. september 2010 en anlægsbevilling på 650.000 kr. til forundersøgelser og oplæg til projektgrundlag vedrørende anlæg af cykelstier mellem Helligdommen og Gudhjem.

Teknik & Miljø søger i denne sag om, at anlægsbevillingen forhøjes med 2.100.000 kr. til brug for selve projekteringen af oplevelsesstien. Den samlede anlægsbevilling til forundersøgelser og projektering vil herefter udgøre 2.750.000 kr.

I anlægsbudgettet for 2014 er der afsat en disponibel anlægspulje til vejanlæg på 19.292.800 kr. og hertil kommer 2.147.445 kr. fra tidligere år, som forventes overført til 2014.

Det samlede beløb til anlægsopgaver udgør således i alt 21.440.245 kr., hvoraf der allerede er disponeret 15.800.000 kr.

Udgiften til projektering på 2.100.000 kr. forventes afholdt i 2014 og foreslås finansieret af den disponible anlægspulje for vejanlæg.

De samlede projekt- og anlægsudgifter til oplevelsesstien er anslået til ca. 41.850.000 kr., inkl. de ansøgte anlægsmidler i denne dagsorden. Projektet forventes finansieret på følgende måde:

BRK`s disponible anlægspulje til vejanlæg (er ansøgt)	:	2.100.000 kr.
Tilskud fra LAG Bornholms EU-pulje til oplevelsesstien	:	17.500.000 kr.
Tilskud fra Transportministeriets pulje "Bornholms Cykelveje"	:	4.750.000 kr.
Tilskud fra privat fond (endnu ikke endelig tilsagn)	:	17.500.000 kr.

I alt

Der vil senere i forløbet blive fremlagt en ny sag med henblik på fastsættelse af endeligt rådighedsbeløb.

Supplerende sagsfremstilling og/eller Administrativ tilføjelse

Ingen

Punkt 7: Projektgodkendelse af foreløbig projekt for anlæg af oplevelsessti fra Døndalen over Helligdommen og igennem Gudhjem til Melsted.

Åbent punkt

7 Foreløbig projekt for anlæg af oplevelsessti fra Døndalen over Helligdommen og igennem Gudhjem til Melsted.

05.01.02Ø02-0001

Behandling	Mødedato	Åbent punkt	Lukket punkt
Teknik- og Miljøudvalget	25-02-2014	7	

Hvem beslutter

Teknik- og Miljøudvalget indstiller

Økonomi- og Planudvalget indstiller

Kommunalbestyrelsen beslutter

Resumé

Strækningen mellem Helligdommen og Gudhjem har været det store "missing link" i det bornholmske cykelvejnet, og i "Udviklingsplanen for Bornholms Cykelveje 2010-2014", er der skabt en mulighed for at få projektet realiseret. Teknik & Miljø har udarbejdet et forslag til en linjeføring for oplevelsessti fra Døndalen over Helligdommen og igennem Gudhjem til Melsted. Udarbejdelsen er sket i en tæt dialog med Naturstyrelsen, Fredningsforeningen Bornholm, Friluftsrådet for Bornholm og Bornholms Museum.

Stien – der ikke alene er en traditionel cykelsti - er nu indpasset på en skånsom måde i dette meget følsomme og kuperede naturområde. Derved er der åbnet mulighed for at opnå en lang række dispensationer indenfor Naturbeskyttelsesloven, der er nødvendige for at gennemføre projektet.

I et af tilsagnene til finansieringen er der sat et sluttidspunkt til den 1. juli 2015 for både projekt og anlæg. Dette betyder at der en meget stram tidsplan, hvilket kræver smidig og koordineret sagsbehandling.

Indstilling og beslutning

Økonomidirektøren indstiller:

- at det foreløbige projekt danner grundlag for det videre projekteringsarbejde og ekspropriation med åstedsforretning og erstatningsforhandlinger
- at Kommunalbestyrelsen bemyndiger Teknik- og Miljøudvalget til at godkende projektet når der foreligger et detailprojekt, afholde åstedsforretning, til at beslutte og gennemføre en ekspropriation og indgå aftaler om erstatning, rettigheder mv.
- at ekspropriation af arealer, rettigheder mv. gennemføres efter Lov om Offentlige Veje (Vejloven)
- at Teknik- og Miljøudvalget, under forbehold af Kommunalbestyrelsen bemyndigelse, udpeger to medlemmer til at deltage og lede ekspropriationsforhandlingerne

Teknik- og Miljøudvalget den 25. februar 2014:
Indstillingen anbefales.

Sagsfremstilling

Oplevelsesstien indgår i det samlede projekt "Bornholms Cykelveje", som støttes af staten med 40 %.

Formålet med oplevelsesstien er at give mulighed for en bedre og nemmere adgang til den mangfoldige og varierede kystnatur, der findes på denne del af Bornholm

Forslaget til oplevelsesstien er en dobbeltrettet sti på ca. 7 km, anlagt på mark eller i skov i vandsiden af landevejen og som vil skabe en forbindelse mellem de nuværende cykelstier i Døndalen over Helligdommen og igennem Gudhjem til cykelstierne ved Melsted.

Krydsning af de mange sprækkedale undervejs vil ske enten ved lette broer eller over de eksisterende vejbroer.

De cyklende, som overvejende er turister og lejrskoler, er i dag henvist til at færdes på kantbaner på landevejen, hvilket ikke er trafiksikkerhedsmæssigt optimalt.

Teknik og Miljø har undervejs i forløbet haft en overvejende positiv dialog med mange af de lodsejere på strækningen, som det har været mulig at træffe.

De samlede projekt- og anlægsudgifter er anslået til ca. 41.850.000 kr., hvoraf der tidligere på dette møde er ansøgt om anlægsmidler til projektering mv. Projektet forventes finansieret på følgende måde:

BRK's disponible anlægspulje til vejanlæg (er ansøgt)	:	2.100.000 kr.
Tilskud fra LAG Bornholms EU-pulje til oplevelsesstien	:	17.500.000 kr.
Tilskud fra Transportministeriets pulje "Bornholms Cykelveje"	:	4.750.000 kr.
Tilskud fra privat fond (endnu ikke endelig tilsagn)	:	17.500.000 kr.
I alt	:	41.850.000 kr.

Der vil blive udarbejdet dagsorden til endelig finansiering, når der foreligger tilsagn fra den private fond

Økonomiske konsekvenser

Udgiften til projekt og anlæg af oplevelsesstien forventes at kunne afholdes inden for de midler der er godkendt af LAG Bornholm og Transportministeriet, samt de forventede midler der kommer fra fonden samt BRK's anlægsmidler. På samme møde er ansøgt om anlægsmidler på i alt 2.100.000 kr.

Supplerende sagsfremstilling og/eller Administrativ tilføjelse

Punkt 8: Anlægsbevilling til reovering af broer 2014.

Bilag

Anbefalet brorenoveringer i perioden 2013-2016.

Renoveringsarbejder 2014.

Oversigt broarbejder 2011-2015

Åbent punkt

8 Anlægsbevilling til renovering af broer og bygværker 2014.

05.03.06S00-0002

Behandling	Mødedato	Åbent punkt	Lukket punkt
Teknik- og Miljøudvalget	25-02-2014	8	

Hvem beslutter

Teknik- og Miljøudvalget indstiller
Økonomi- og Planudvalget indstiller
Kommunalbestyrelsen beslutter

Resumé

På Teknik- og Miljøudvalgets møde den 3. december 2013 blev der besluttet en prioritering af anvendelse af anlægsmidlerne på vejområdet for 2014, herunder 2.500.000 kr. til renovering af broer og bygværker i 2014.

Der søges på den baggrund om en anlægsbevilling til renovering af broer og bygværker i 2014.

Indstilling og beslutning

Økonomidirektøren indstiller

- at der gives en anlægsbevilling på 2.500.000 kr. til renovering af broer og bygværker i 2014
- at der afsættes rådighedsbeløb på 2.500.000 kr. finansieret af den disponible anlægspulje vedrørende vejanlæg
- at anlægsbevillingen gives til Teknik- og Miljøudvalget under politikområde 09 Teknik og miljø

Teknik- og Miljøudvalget den 25. februar 2014:
Indstillingen anbefales.

Sagsfremstilling

Bornholms Regionskommune er ansvarlig for vedligeholdelse af over 350 broer og bygværker på det samlede offentlige vejnet. Prioriteringen af brorenoveringer er foretaget med baggrund i generaleftersynsrapporten, som blev godkendt af Teknik- og Miljøudvalget den 22. februar 2005.

Som grundlag for den videre prioritering af renoveringerne af broer og bygværker er vedhæftet en oversigt over anbefalede brorenoveringer i perioden 2013-2016, oversigt brorenoveringer 2011-2015, samt et notat vedrørende anbefalede renoveringsarbejder i 2014.

Renoveringen omfatter i 2014 følgende bygværker:

- Bro 2015 – Brommevej, totalrenovering
- Bro 3049 – Gyldensgårdsvej, renovering
- Bro 1012 – Svalhøjvej, punktvis reparation af dækelement

Særeftersyn og geotekniske undersøgelser på bygværker, der senere vil skulle istandsættes:

- Bro 1008 – Søndre Strandvej, Tejn
- Bro 1071 – Sdr. landevej / Hundsemyrevej
- Bro 1505 – Helligdomsvej
- Bro 1539 – Almindingsvej
- Bro 2025 – Sursænkevej
- Bro 3021 – Hjortevej
- Bro 3048 - Fårebrovej

Økonomiske konsekvenser

I anlægsbudgettet for 2014 er der afsat en disponibel anlægspulje til vejanlæg på 19.292.800 kr. og hertil kommer 2.147.445 kr. fra tidligere år, som forventes overført til 2014.

Det samlede beløb til anlægsopgaver udgør således i alt 21.440.245 kr., hvoraf der allerede er disponeret 15.800.000 kr.

Teknik & Miljø vurderer, at udgifterne til renovering af broer og bygværker i 2014 vil beløbe sig til 2.500.000 kr.

Udgiften til renovering af broer og bygværker, som afholdes i 2014, foreslås finansieret af den disponible anlægspulje til vejanlæg.

Supplerende sagsfremstilling og/eller Administrativ tilføjelse

Ingen.

Punkt 9: Renovering af vejafvandingsanlæg

Åbent punkt

9 Anlægsbevilling til reovering af vejafvandingsanlæg

05.01.13S00-0011

Behandling	Mødedato	Åbent punkt	Lukket punkt
Teknik- og Miljøudvalget	25-02-2014	9	

Hvem beslutter

Teknik- og Miljøudvalget indstiller
Økonomi- og Planudvalget indstiller
Kommunalbestyrelsen beslutter

Resumé

På Teknik- og Miljøudvalgets møde den 3. december 2013 blev der besluttet en prioritering af anvendelse af anlægsmidlerne på vejområdet for 2014 herunder 1.000.000 kr. til reovering af vejafvandingsanlæg.

Der søges på den baggrund om en anlægsbevilling til reovering af vejafvandingsanlæg.

Indstilling og beslutning

Økonomidirektøren indstiller

- at der gives en anlægsbevilling på 1.000.000 kr. til reovering af vejafvandingsanlæg
- at der afsættes rådighedsbeløb på 1.000.000 kr. finansieret af den disponible anlægspulje vedrørende vejanlæg
- at anlægsbevillingen gives til Teknik- og Miljøudvalget under politikområde 09 Teknik og miljø

Teknik- og Miljøudvalget den 25. februar 2014:

Indstillingen anbefales.

Sagsfremstilling

Grundet klimaændringer skal der de kommende år, i samarbejde med Bornholms Forsyning og Natur- og Miljøområdet, iværksættes fælles projekter i relation til afvanding af vejene.

Udgifterne til disse projekter vil ikke kunne finansieres over driften.

Projekterne omfatter følgende:

- Borgmester Nielsens Vej – reovering og separering af vejvand til vejbrønde
- Brommevej – vejafvandingsanlæg
- Solvej – underføringer og brøndreovering
- Fuglesangsvej – strømpeføring af ledningsanlæg

Økonomiske konsekvenser

I anlægsbudgettet for 2014 er der afsat en disponibel anlægspulje til vejanlæg på 19.292.800 kr. og hertil kommer 2.147.445 kr. fra tidligere år, som forventes overført til 2014.

Det samlede beløb til anlægsopgaver udgør således i alt 21.440.245 kr., hvoraf der allerede er disponeret 15.800.000 kr.

Teknik & Miljø vurderer, at udgifterne til reovering af vejafvandingsanlæg vil beløbe sig til 1.000.000 kr.

Udgiften til reovering af vejafvandingsanlæg, som afholdes i 2014, foreslås finansieret af den disponible anlægspulje til vejanlæg.

Supplerende sagsfremstilling og/eller Administrativ tilføjelse

Ingen.

Punkt 10: Supplement til Regulativ om vintervedligeholdelse og renholdelse af veje, stier og pladser, December 2013

Åbent punkt

10 Supplement til Regulativ om vintervedligeholdelse og renholdelse af veje, stier og pladser, December 2013

05.07.00G01-0010

Behandling	Mødedato	Åbent punkt	Lukket punkt
Teknik- og Miljøudvalget	25-02-2014	10	

Hvem beslutter

Teknik- og Miljøudvalget beslutter

Resumé

På baggrund af en række hændelser i januar 2014 med glatte veje og islag, er der behov for præcision af i hvilket omfang en indsats er omfattet af det vedtagne vinterregulativ.

Indstilling og beslutning

Økonomidirektøren indstiller

- a) Det nuværende vinterregulativ er gældende for den overordnede indsats.
- b) Lederen af Veje og Havne vil derudover kunne iværksætte indsats i særlige akutte tilfælde, hvor glatførebekæmpelse foretages i forbindelse med besigtigelse, ved konstateret is-lag og hvor det vurderes at være trafikikkerhedsmæssigt uforsvarligt ikke at gøre det
- c) Indsatsen sker på hverdage mellem kl. 05.00 og 15.30.
- d) Udgiften til den særlige indsats registreres løbende

Teknik- og Miljøudvalget den 25. februar 2014:

Godkendt.

Sagsfremstilling

Teknik- og Miljøudvalget besluttede den 3. december 2013 at det nye vinterregulativ trådte i kraft med virkning fra 20. december 2013.

Vinterregulativet indeholdt bl.a. en række skærper af glatførebekæmpelsen på klasse C veje i byerne, ligesom der ikke ville blive udført glatførebekæmpelse på veje i det åbne land, bortset fra det overordnede vejnet. Der ville fortsat skulle foretages glatførebekæmpelse på hele vejnettet i forbindelse med varsling af islag.

Allerede et par uger inde i januar 2014 var der en række hændelser, hvor der opstod tvivl om i hvilken grad der skulle igangsættes glatførebekæmpelse. For at imødegå denne usikkerhed, foreslås det, at der udarbejdes et tillæg til regulativet, jf. økonomidirektørens indstilling.

Supplementet til regulativet skal i høring hos politiet, som bifalder den ændrede praksis til Vinterregulativet og finder, at den indbyggede regularitet i Vinterregulativet vil bidrage til at højne trafikikkerheden på de bornholmske veje.

Økonomiske konsekvenser

Det vil være forbundet med ekstra omkostninger at gennemføre supplementet til regulativet. Det er ikke muligt at forudsige hvor meget det vil beløbe sig til, da det i høj grad vil afhænge af vejsituationen.

Supplerende sagsfremstilling og/eller Administrativ tilføjelse

Klik her for at skrive tilføjelse

Punkt 11: Anlægsbevillinger til nedrivning af kommunale bygninger

Åbent punkt

11 Anlægsbevillinger til nedrivning af kommunale bygninger

82.21.00000-0002

Behandling	Mødedato	Åbent punkt	Lukket punkt
Teknik- og Miljøudvalget	25-02-2014	11	

Hvem beslutter

Teknik- og Miljøudvalget indstiller
Økonomi- og Planudvalget indstiller
Kommunalbestyrelsen beslutter

Resumé

BRK Ejendomsservice ansøger om anlægsbevillinger til nedrivning af kommunale bygninger på følgende adresser: Paradisvej 9 i Rønne, Strandgade 23 i Hasle og Bygaden 19, 21 og 23 i Aakirkeby.

Indstilling og beslutning

Økonomidirektøren indstiller

- at de kommunale bygninger Paradisvej 9 i Rønne, Strandgade 23 i Hasle og Bygaden 19, 21 og 23 i Aakirkeby godkendes til nedrivning
- at der gives en anlægsbevilling og afsættes rådighedsbeløb på i alt 612.000 kr. (udgift) til nedrivning af ovennævnte bygninger
- at der gives en anlægsbevilling og afsættes rådighedsbeløb på i alt -563.722 kr. (indtægt) vedrørende tilskud til nedrivning af ovennævnte bygninger
- at nettoudgiften, som udgør 48.278 kr., finansieres af BRK Ejendomsservices driftsbudget i 2014
- at anlægsbevillingerne gives til Teknik- og Miljøudvalget under politikområde 10 Forsyning og drift (Facility Management).

Teknik- og Miljøudvalget den 25. februar 2014

Indstillingen anbefales.

Sagsfremstilling

Midlerne fra 'Nedrivningspulje 2013' kan bruges til nedrivning af beboelsesejendomme i byer og på landet, samt til nedrivning af mindre erhvervsjendomme i byer med under 3000 indbyggere. I den forbindelse har BRK Ejendomsservice set på mulighederne for nedrivning af egnede kommunale bygninger i samarbejde med Teknik & Miljø samt Økonomi og Analyse.

På den baggrund har BRK Ejendomsservice ansøgt og fået tildelt tilskud fra 'Nedrivningspulje 2013' til nedrivning af følgende tre kommunale bygninger:

Paradisvej 9, Rønne

Kommunalbestyrelsen besluttede i 2006, at kommunens fritliggende enkeltboliger skal sælges ved fraflytning. Det skønnes at boligens byggetekniske tilstand er så dårlig, at den bør nedrives.

Hovedbygningen er opført i 1926 og lejer har efterfølgende opført en tilbygning uden byggetilladelse. Dette betyder at der ved fastholdelse af bygningen som bolig, skal søges om lovliggørelse af denne tilbygning.

Ved nedrivning vil grunden efterfølgende skulle vurderes med henblik på muligt salg som byggegrund.

Strandgade 23, Hasle

Kommunalbestyrelsen besluttede i 2006, at kommunens fritliggende enkeltboliger skal sælges ved fraflytning. Det skønnes at ejendommens byggetekniske tilstand er dårlig, hvorfor den i stedet bør nedrives.

Ejendommen har ikke tidligere været anvendt som beboelse, men som værested, idet grunden er forurennet (gasværksgrund).

Grunden er byggemoden med el, vand, fjernvarme og kloak. Ejendommen ligger i første række mod kysten mellem Hasle Havn og Røgerierne i Hasle. Med fornyelsen af Hasle Havn, er det Økonomi og Analyses vurdering, at en byggegrund godt kan blive relativ attraktiv til brug for en helårsbolig.

Ved nedrivning vil grunden efterfølgende skulle vurderes med henblik på muligt salg som byggegrund. Inden grunden kan sættes til salg skal den renses.

Bygaden 19, 21, 23, Aakirkeby

Disse bygninger er en del af den tidligere Produktionshøjskole i Aakirkeby.

Ejendommen består af 2 matrikler med et grundareal på 120.049 m² og et bygningsdriftsareal på 3.662 m², hvor der ligger 21 bygninger, som inkluderer en hovedbygning, værksteder, udhuse og lærerboliger. Grunden er delvis dækket af fredskov.

De fleste bygninger er i meget dårlig stand og i stærkt forfald. Bygninger nr. 19, 21 og 23 udgør en sikkerhedsmæssig risiko for forbipasserende – området er derfor blevet afspærret.

Økonomi og Analyse har vurderet, at ejendommen ikke har nogen salgsværdi. Endelig er det Teknik & Miljø's vurdering, at området ikke er egnet til udvidelse af friluftsfaciliteter, og at området bør ryddes og overgå til selvsået skov. Dette vil sikre de laveste driftsudgifter i fremtiden.

Der arbejdes på at finde midler til en eventuel nedrivning af resten af ejendommens bygninger med henblik på en politisk indstilling herom på et senere tidspunkt.

Økonomiske konsekvenser

Kommunalbestyrelsen meddelte den 29. august 2013 en anlægsbevilling på 4.800.000 kr. til 'Nedrivning af ejendomme 2013'.

Midlerne fra denne pulje bruges til udbetaling af tilskud til nedrivning af beboelsesejendomme i byer og på landet samt til nedrivning af mindre erhvervsjendomme i byer med under 3000 indbyggere. Dette gælder nedrivning af såvel private som kommunale ejendomme.

BRK Ejendomsservice har som nævnt fået tildelt tilskud fra denne pulje til nedrivning af de tre specifikke kommunale bygninger.

Nedenstående tabel viser fordelingen af nedrivningsudgifterne samt fordelingen af de tildelte tilskud fra 'Nedrivningspulje 2013':

Bygninger	Udgifter til nedrivning	Tilskud fra nedrivningspuljen	BRK Ejendomsservice, medfinansieret via drift	I alt
Paradisvej 9, Rønne	85.000 kr.	-85.000 kr.	0 kr.	0 kr.
Strandgade 23, Hasle	132.000 kr.	-132.000 kr.	0 kr.	0 kr.
Bygaden 19,21 og 23, Aakirkeby	395.000 kr.	-346.722 kr.	-48.278 kr.	0 kr.
I alt	612.000 kr.	-563.722 kr.	-48.278 kr.	0 kr.

Udgifterne til nedrivning af de tre bygninger er anslået til at udgøre i alt 612.000 kr., hvoraf der er bevilget et tilskud på -563.722 kr. fra 'Nedrivningspulje 2013'.

Restbeløbet på 48.278 kr. foreslås finansieret af BRK Ejendomsservices driftsbudget for 2014.

Supplerende sagsfremstilling og/eller Administrativ tilføjelse

Ingen.

Punkt 12: Anlægsbevilling til indretning af tandklinik i Rønne

Åbent punkt

12 Anlægsbevilling til indretning af tandklinik i Rønne

82.18.00000-0001

Behandling	Mødedato	Åbent punkt	Lukket punkt
Teknik- og Miljøudvalget	25-02-2014	12	

Hvem beslutter

Teknik- og Miljøudvalget indstiller
Økonomi- og Planudvalget indstiller
Kommunalbestyrelsen beslutter

Resumé

BRK Ejendomsservice ansøger, som følge af lukning af tandklinikken i Klemensker, om en anlægsbevilling på 300.000 kr. til indretning af klinikrum i tandklinikken i Rønne.

Indstilling og beslutning

Økonomidirektøren indstiller:

- at der gives en anlægsbevilling på 300.000 kr. til indretning af klinikrum i tandklinikken i Rønne. Anlægsbevillingen svarer til det i budgettet afsatte rådighedsbeløb.
- at anlægsbevillingen gives til Teknik- og Miljøudvalget under politikområde 10 Forsyning og drift (Facility Management)

Teknik- og Miljøudvalget den 25. februar 2014:

Indstillingen anbefales.

Sagsfremstilling

Anlægsbevillingen skal anvendes til etablering af to klinikrum i tandklinikken i Rønne. Med lukning af tandklinikken i Klemensker, som besluttet i forbindelse med budget 2014, er der behov for en udvidelse af antallet af klinikrum i tandklinikken i Rønne. Indretning af to ekstra klinikrum vil sikre en fleksibel drift, så klinikken fremover har 7 units til betjening af det samlede patientgrundlag i Rønne, som bliver ca. 5000 børn, unge og ældre.

Anlægsbevillingen vedrører primært flytning og installation af units og andet tandlægefagligt udstyr fra klinikken i Klemensker til klinikken i Rønne. Endvidere er der udgifter til afviklingen af klinikken i Klemensker.

Økonomiske konsekvenser

De samlede udgifter til etablering af to klinikrum i tandklinikken i Rønne forventes at udgøre 300.000 kr., hvilket svarer til det i budget 2014 til formålet afsatte rådighedsbeløb.

**Supplerende sagsfremstilling og/eller
Administrativ tilføjelse**

Ingen.

**Punkt 13: Etablering af 2 nye fælleskøkkener i Den Selvejende almene
ældreboliginstitution Nørremøllecentret**

Åbent punkt

13 Etablering af 2 nye fælleskøkkener i Den Selvejende almene ældreboliginstitution Nørremøllecentret.

03.11.08K08-0086

Behandling	Mødedato	Åbent punkt	Lukket punkt
Teknik- og Miljøudvalget	25-02-2014	13	

Hvem beslutter

Teknik- og Miljøudvalget indstiller
Økonomi- og Planudvalget indstiller
Kommunalbestyrelsen beslutter

Resumé

Nexø Boligselskab af 1942 har anmodet om tilladelse til optagelse af lån stort 1 mio. kr. i forbindelse med ønske om etablering af 2 nye fælleskøkkener i afdeling Øst i Den Selvejende almene ældreboliginstitution Nørremøllecentret.

Indstilling og beslutning

Økonomidirektøren indstiller

- at der gives tilladelse til optagelse af nyt lån hos Nordea Kredit på 1 mio. kr. til etablering af 2 nye fælleskøkkener
- at der gives tilsagn om respektpåtegning på pantebrev stort 4.065.243 kr. og på pantebrev opr. stort 620.830 kr.

Teknik- og Miljøudvalget den 25. februar 2014:

Videresendes til behandling i Økonomi- og Planudvalget

Sagsfremstilling

Nordea A/S har på vegne Nexø Boligselskab af 1942, som er ejer af bygningerne, anmodet om tilladelse til optagelse af lån stort 1 mio. kr. til etablering af 2 nye fælleskøkkener i Den Selvejende almene ældre boliginstitution Nørremøllecentret.

Siden 2010 har der været et udbredt ønske om fælleskøkkenfaciliteter i begge teams på Nørremøllecentret. Dette er især foranlediget af de muligheder, der er i den nuværende afdeling Vest, og gives kommende beboere i de fællesarealer, der bygges sammen med de 17 nye boliger. Forslag fra Nørremøllecentrets Bruger-pårørenderåd om etablering af 2 nye fælleskøkkener blev herefter forelagt bestyrelsen for Boligselskabet af 1942.

Der blev den 23. september 2013 afholdt licitation på ombygningsarbejde i fagentreprise for ombygning af 2 stk. personalerum og indretning af 2 nye fælleskøkkener. De samlede byggeomkostninger er opgjort til i alt inklusiv moms kr. 996.000 kr. Projektet blev herefter godkendt på bestyrelsesmøde i Nexø Boligselskab af 1942 den 25. oktober 2013. Der blev herefter indhentet tilbud på finansiering af projektet, hvor lånetilbud fra Nordea Kredit A/S var

det mest fordelagtige. Hjemtagelsen af det nye lån forudsætter imidlertid at efterstående pantkøber Bornholms Regionskommune vil respektere det nye lån på 1 mio. kr. til Nordea Kredit.

Bornholms Regionskommune har 2 pantebreve med pant i ejendommen. Pantebrev opr. stort 4.134.388 kr. tinglyst den 16. november 1992 og efterfølgende nedbragt til kr. 4.065.243, samt pantebrev opr. stort 620.830 kr. tinglyst den 20. juni 2006. Begge pantebreve er rente- og afdragsfrie i 50 år regnet fra lånets udbetaling.

Pantebrevets størrelse modsvarer de lovbestemte tilskud som kommunen har ydet i forbindelse med opførelse og efterfølgende udvidelse af ejendommen.

Økonomiske konsekvenser

Pantebrevene er bogført med en værdi på 0 kr.

En respektpåtegning vil ikke have nogen indvirkning på den bogførte værdi.

Supplerende sagsfremstilling og/eller Administrativ tilføjelse

Ingen.

Punkt 14: Lejerbo Bornholm afd. 265-0, Byvängen, Hasle - Optagelse af realkreditlån med kommunegaranti til reovering af vinduer m.m.

Åbent punkt

14 Lejerbo Bornholm afd. 265-0, Byvangen, Hasle - Optagelse af realkreditlån med kommunegaranti til renovering af vinduer m.m.

03.11.03K08-0033

Behandling	Mødedato	Åbent punkt	Lukket punkt
Teknik- og Miljøudvalget	25-02-2014	14	

Hvem beslutter

Teknik- og Miljøudvalget indstiller
Økonomi- og Planudvalget indstiller
Kommunalbestyrelsen beslutter

Resumé

Lejerbo Bornholm, afd. 265, Byvangen, Hasle anmoder om godkendelse af optagelse af 10-årigt flexlån på 380.000 kr. med kommunegaranti til akut udskiftning af vinduer og terrassedøre i afdeling 265-0, Byvangen, Hasle samt godkendelse af den deraf følgende lejeforhøjelse.

Indstilling og beslutning

Økonomidirektøren indstiller

- at der gives tilladelse til optagelse af 10-årigt flexlån hos Realkredit Danmark
- at der gives kommunegaranti på 10-årigt flexlån hos Realkredit Danmark
- at lejeforhøjelsen på 1,66 % godkendes

Teknik- og Miljøudvalget den 25. februar 2014:
Videresendes til behandling i Økonomi- og Planudvalget

Torben Rønne-Larsen og Bo Haxthausen kan ikke følge indstillingen.

Sagsfremstilling

Lejerbo Bornholm, afd. 265-0 Byvangen, Hasle, har i forbindelse med en gennemgang af samtlige vinduer og døre i afdelingen Byvangen konstateret, at der er behov for en akut udskiftning af 25 vinduer og 4 terrassedøre. Projektets samlede anlægsudgifter udgør 380.000 kr. og blev godkendt på et ekstraordinært afdelingsmøde den 14. august 2013.

Afdelingens økonomiske forhold gør imidlertid, at det ikke har været muligt at opnå finansiering af renoveringsprojektet i bank eller realkreditinstitut uden en kommunegaranti.

I forbindelse hermed anmodes samtidig om kommunens godkendelse af den nødvendige lejestigning til dækning af låneydelsen på 1,66 %, svarende til en lejeforhøjelse på 14,26 kr. pr. m² årligt, i henhold til bekendtgørelse nr. 1307 om drift af almene boliger § 76, stk. 4.

Økonomiske konsekvenser

I henhold til Bekendtgørelse nr. 1580 om kommunal låntagning og meddelelse af garantier m.v. § 3 stk. 2, vil en kommunal garanti ikke få betydning for kommunens samlede låntagning / låneramme, da garantien for lån til almene familieboliger, almene ungdomsboliger, almene ældreboliger m.v. ikke henregnes til kommunal låntagning.

Supplerende sagsfremstilling og/eller Administrativ tilføjelse

Ingen.

Punkt 15: Ændring af maksimaltakster for taxikørsel 2014

Bilag

Høringssvar fra Ældrerådet

Handicaprådets høringssvar

Åbent punkt

15 Ændring af maksimaltakster for taxikørsel 2014

22.11.00G01-0080

Behandling	Mødedato	Åbent punkt	Lukket punkt
Teknik- og Miljøudvalget	25-02-2014	15	

Hvem beslutter

Teknik- og Miljøudvalget beslutter

Resumé

Taxi taksterne blev sidst reguleret i juli 2012. Ifølge Taxilovens kap. 6 § 28 skal "Maksimaltakster, herunder eventuelle takster for timebetaling, samt eventuelle særlige tillæg til taksterne fastsættes af kommunalbestyrelsen". Ifølge den gældende kompetencefordelingsplan for Teknik- og Miljøområdet, er det Teknik- og Miljøudvalget, der træffer afgørelse på området.

Indstilling og beslutning

Økonomidirektøren indstiller, at:

- Taksterne reguleres som ansøgt
- Reguleringen annonceres umiddelbart efter mødet og træder i kraft pr. 1. marts 2014

Teknik- og Miljøudvalget den 25. februar 2014:
Godkendt.

Sagsfremstilling

Dantaxi Bornholm har fremsendt forslag til nye takster, som ønskes indført snarest muligt. Ansøgningen sker med henvisning til taxi indekset for 2. kvartal 2013, udarbejdet af Danmarks Statistik. Indekset udviser en stigning fra 140,8 til 146,0 i forhold til sidste ændring. At stigningen denne gang er større end sædvanligt skyldes regeringens finanslovsaftale for 2013. Her blev lønsumsafgiften for blandt andet taxiforretninger sat op fra 3,08 til 4,06 %. Herudover kommer så de almindelige stigninger.

Små vogne (indtil 4 personer)	Nugældende takster, kr.	Forslag til fremtidige takster, kr.
Grundtakst	47,00	49,00
Pr. km.	11,00	11,25
Pr. km. (nattakst)	14,25	14,50
Ventetid pr. time	330,00	335,00
Timebetaling (herunder rundture, min. 4 timer)	340,00	345,00

Store vogne (indtil 8 personer)	Nugældende takster, kr.	Forslag til fremtidige takster, kr.
Grundtakst	47,00	49,00
Pr. km.	14,25	14,50
Pr. km. (nattakst)	17,00	17,25
Ventetid pr. time	330,00	335,00
Timebetaling (herunder rundture, min. 4 timer)	355,00	360,00

Liftvogne	Nugældende takster, kr.	Forslag til fremtidige takster, kr.
Grundtakst	47,00	49,00
Pr. km.	15,25	15,50
Pr. km. (nattakst)	18,00	18,25
Ventetid pr. time	345,00	350,00
Timebetaling (herunder rundture, min. 4 timer)	370,00	375,00

Andre takster	Nugældende takst, kr.	Forslag til fremtidige takster, kr.
Cykler pr. stk.	20,00	20,00
Barnestol	100,00	100,00
Indvendig tilsmudsning af vognen (øl, urin, opkast eller lignende)	400 - 750	400 - 750

Nattakst gælder alle hverdage fra kl. 18,00 til 06,00 og fra fredag kl. 18,00 til mandag morgen kl. 06.00 samt alle øvrige helligdage.

Økonomiske konsekvenser

Ingen

Supplerende sagsfremstilling og/eller Administrativ tilføjelse

Teknik- og Miljøudvalget besluttede den 3. februar 2014 at sende punktet i høring i Ældrerådet og Handicaprådet. Begge hørings svar ses af bilaget.

Ældrerådet: Ældrerådet har den 11. februar 2014 behandlet høringspunkt om ændring af maksimaltakster for taxikørsel og har fremsendt bemærkning om, at de tager takstreguleringen til efterretning.

Handicaprådet: Handicaprådet har den 18. februar 2014 behandlet høringspunkt om ændring af maksimaltakster for taxikørsel og har fremsendt bemærkning om at sagen tages til efterretning.

Punkt 16: Opsamling på kommunalbestyrelsens målseminar 20.-21. februar 2014

Punkt 17: Koordinering med andre politikområder

Åbent punkt

17 Koordinering med andre politikområder

00.17.00P27-0007

Behandling

Indstilling og beslutning

Teknik- og Miljøudvalget den 25. februar 2014:

Der vil blive indkaldt til et møde ml. udvalgsformændene, om snitfladerne ifb. med anlægsprojekter.

Punkt 18: Gensidig orientering

Åbent punkt

18 Gensidig orientering

01.01.00I00-0010

Behandling

Teknik- og Miljøudvalget den 25. februar 2014:
Intet.

Punkt 19: Sager til høring i Ældreråd og Handicapråd

Åbent punkt

19 Sager til høring i Ældreråd og Handicapråd

01.01.00I00-0009

Behandling

Mødedato

Indstilling og beslutning

Teknik- og Miljøudvalget den 25. februar 2014:

Intet.