

REFERAT Børne- og Skoleudvalget d. 31-05-2022

Mødedato Tirsdag d. 31. maj 2022 kl. 12:15

Mødested Mødelokale 1 på Vibegård, Vibegårdsvej 2 i Rønne

Mødedeltagere Iben Busch, Maria Fromseier Kjærgaard, Morten Riis, Torben Kofod
Ager, Zille Thilde Vangsaa

Indholdsfortegnelse

Fraværende og bemærkninger til dagsorden.....	3
Orientering om resultat af analyse i myndighedsafdelingen i Center for Børn og Familie.....	4
Budgetopfølgning pr. 30. april 2022, Børne- og Skoleudvalget.....	6
Beslutning om oversendelse af udvalgets spareforslag til budget 2023.....	10
Revision af tildelingsmodel på folkeskoleområdet.....	12
Pulje til små klasser og små skolefritidsordninger.....	19
Styrkelse af behandlingsindsats på Hældagsskolen.....	27
Indhold og rammer for nyt § 17, stk. 4-udvalg om børn og unges trivsel på Bornholm.....	31
Udvidelsesforslag: budget til at drive et § 17, stk. 4-udvalg om børn og unges trivsel i skole og dagt	35
Børne- og Skoleudvalgets arbejdsprogram for 2022-2025.....	39
Høring af IT-strategi for folkeskolen 2022-2026.....	40
Ansøgninger om nedsat undervisningstid for skoleåret 2022-23.....	46
Evalueringsrapport af madskolen på Paradisbakkeskolen.....	49
Orientering vedrørende status på ventelister og samarbejde med forældre og skole i PPR.....	53
Beslutning vedr. etablering af ADHD gruppetilbud.....	56
Resultat af valg til madordning i dagtilbud 2023-2024.....	58
Forlængelse af principbeslutning om NORDLIV-projektet.....	60
Beslutning om etablering af Ungdomsmodtagelse på Bornholm.....	63
Opfølgning på Folkesundhedsstrategien for Bornholm.....	66
Udpegning af ny politisk følgegruppe til Rønne Byudvikling.....	70
Forretningsorden - revideret.....	73
Gensidig orientering.....	75
Sager til høring i Handicap- og Ældreråd.....	76

Sak 1: Fraværende og bemærkninger til dagsorden

Fraværende

Torben Kofod Ager meldte afbud. Suppleant er Sabine Lyngberg.

Bemærkninger til dagsordenen

Centerchef for Center for Børn og Familie, Ann Rubæk-Nielsen, deltager under hele mødet.

Centerchef for Center for Skole, Trine Schloss Pedersen, deltager under hele mødet.

Konsulenterne Peter Bogh og Maja Riis Frederiksen fra konsulentfirmaet Komponent deltager under punkt 2.

Konsulent Poul Overlund-Sørensen deltager under behandling af punkterne 3-7.

Leder af PPR Jakob Holst deltager under behandling af punkterne 14 og 15. Punkt 14 og 15 blev behandlet i forlængelse af punkt 7.

Iben Busch bad udvalget tage stilling om hun er inhabil i forbindelse med behandling af punkt 7. Udvalget vurderede Iben Busch til at være inhabil. Borgmester Jacob Trøst deltager under behandling af dette punkt i Iben Buschs fravær.

Udvalget besluttede at behandle punkter 5, 6 og 7 i følgende rækkefølge: 6, 7, 5.

Zille Vangsaa forlod mødet kl. 17 efter behandling af punkt 15 og før behandling af punkt 8

Sak 2: Orientering om resultat af analyse i myndighedsafdelingen i Center for Børn og Familie

22/12395

Politisk sagsgang

Børne- og Skoleudvalget beslutter

Resumé

I efteråret 2021 iværksatte Center for Børn og Familie en udviklingsproces på baggrund af et merforbrug, som hovedsageligt skyldes et stigende antal anbringelser. Som led i processen, skulle der foretages en ekstern analyse af et antal anbringelsessager i centerets myndighedsafdeling, som Børne- og Skoleudvalget hermed orienteres om konklusionerne af. Analysen peger blandt andet på udviklingspunkter for både den økonomiske og faglige styring af myndighedsarbejdet. Konsulenter fra Komponent, som har udarbejdet analysen, deltager på mødet.

Indstilling

Servicedirektøren indstiller,

- Sagen til orientering

Beslutning Børne- og Skoleudvalget den 31-05-2022

Orientering modtaget

Sagsfremstilling

Sagsbaggrund

På Børne- og Skoleudvalgsmødet d. 28. september 2021 blev der orienteret om et forventet merforbrug i Center for Børn og Familie i 2021; et merforbrug som hovedsageligt er forårsaget af et stigende antal anbringelser. På baggrund af merforbruget forfattedes et udviklingskommissorium med henblik på at bringe Center for Børn og Familie i budgetbalance.

Udviklingskommissoriet blev godkendt af Børne- og Skoleudvalget d. 2. november 2021, og d. 30. november 2021 godkendte Børne- og Skoleudvalget en tillægsbevilling, finansieret af en overførsel fra bevilling 11 Dagtilbud. Tillægsbevillingen skulle muliggøre tilkøb af ekstern konsulentbistand til at foretage en analyse af sagsbehandlingen i myndighed, da merforbruget fortrinsvist skyldtes et stigende antal anbringelser.

Center for Børn og Familie indgik herefter aftale med Komponent om at foretage en analyse af kommunens udgifter og praksis på anbringelsesområdet.

Tidsplanen for udviklingsprojektet i Center for Børn og Familie, som fremgik af udviklingskommissoriet, inkluderede en status for udviklingen til Børne- og Skoleudvalget i maj 2022. Denne status vil omhandle Komponents analyse af anbringelsesområdet.

Komponent leverede i begyndelsen af maj 2022 deres endelige rapport og deltager under punktet på dette møde, for at præsentere væsentlige fund og resultater af analysen.

Komponents analyse - økonomi

Formålet med analysen er at give Bornholms Regionskommune

- En overordnet benchmarking med sammenlignelige kommuner med fokus på kommunens udgifter på familieområdet generelt og mere detaljeret på anbringelsesområdet.

- Viden om, hvorvidt der i kommunens faglige praksis på familieområdet er udgiftsdrivende faktorer, der i sig selv kan fremme brugen af anbringelser fremfor mindre indgribende tiltag.

Komponents analyse peger på, at Centerets svingende udgiftsniveau, og det nuværende merforbrug, kan skyldes, at der i en periode har været foretaget kortsigtede besparelser. Disse kortsigtede besparelser kan have medført underforanstaltning, hvorved risikoen for, at der efterfølgende bliver brug for en forhøjet og dermed dyrere indsats, øges. Denne praksis kan på sigt medføre en ekstraordinær stigning i udgifterne.

Komponent her i deres gennemgang af 20 sager set flere eksempler på, at der inden anbringelsen netop havde været iværksat foranstaltninger for barnet eller den unge, som ikke matchede problemernes omfang, og som derfor endte med forøget indsats i sagen.

Komponents analyse – faglighed

I analysen fremhæves flere eksempler på god sagsbehandling i centerets myndighedsafdeling, eksempelvis i form af relevant og tilstrækkelig dokumentation undervejs i sagsforløbet. Desuden er der en god praksis omkring underretninger ved bekymring for et barn, og også de børnefaglige undersøgelser og tillæg til disse er velbeskrevne og med tydelig sortering og faglige vurderinger og med relevant inddragelse af teori og forskning. I tillæg, sættes der relevante mål, i et overskueligt antal, for børnene.

Et af udviklingspunkterne for den faglige praksis er, i højere grad at sætte ind med intensive forebyggende foranstaltninger frem for anbringelse –særligt i forhold til unge, og at øge fokus på hjemgivelse ved vellykkede foranstaltninger.

Endvidere peger analysen på, at der kan være et potentiale i at se på niveauet for skriftlighed i sagsbehandlingen. Da en stor skriftlighed kan være tidskrævende for sagsbehandlerne. Et mindre niveau af skriftlighed understøttes også af den kommende reform Børnene Først, hvor der lægges op til mindre omfattende undersøgelser og en større grad af løbende faglige vurderinger.

Administrationens bemærkninger

Center for Børn og Familie ser frem til at præsentere eksempler for god sagsbehandling, samt Komponents foreslåede udviklingspunkter, for centerets sagsbehandlere, og vil i den nærmeste fremtid drøfte muligheden for at tilrettelægge en workshop med sagsbehandlerne faciliteret af Komponent, med henblik på at indarbejde fundne udviklingspunkter i praksis fremadrettet.

Centeret ser frem til at udvikle den faglige praksis på tværs af centeret og planlægger allerede i efteråret at afholde seminar om niveauet af skriftlighed i centeret sammen med centerets ledergruppe og CenterMED.

Det er desuden aftalt, at Komponent skal facilitere et tema-møde med udgangspunkt i deres analyse af myndighedsafdelingens praksis, på Kommunalbestyrelsens budgetseminar i juni.

Økonomiske konsekvenser

-

Vedlegg

Analyse af anbringelsesområdet i Bornholms Regionskommune

Sak 3: Budgetopfølgning pr. 30. april 2022, Børne- og Skoleudvalget

22/7358

Politisk sagsgang

Børne- og Skoleudvalget beslutter

Resumé

I henhold til retningslinjerne for økonomistyring i Bornholms Regionskommune gennemføres budgetopfølgning pr. 30. april 2022.

For Børne- og Skoleudvalgets områder viser budgetopfølgningen, på bevillingerne med almindelig overførselsret, et regnskab med et forventet merforbrug på 21,3 mio. kr. i 2022. Der er overført et overskud på 17,6 mio. kr. fra 2021 til 2022. Årets resultat forventes således at blive et underskud på 3,7 mio. kr.

På bevillingerne med særlig overførselsret forventes samlet set et merforbrug på 3,4 mio. kr. i 2022, her er der overført et overskud på 4,2 mio. kr. fra 2021 til 2022, dermed forventes årets resultat på denne del af bevillingerne at blive et overskud på 0,8 mio. kr.

Samlet set giver budgetopfølgningen anledning til særlig opmærksomhed på bevilling 12 Børn og Familie, hvor der ses et stort merforbrug. Der ses mindreforbrug på bevilling 11 Dagpasning og der peges på at 3,1 mio. kr. varigt overføres til bevilling 12 Børn og Familie fra 2022. Derudover indstilles tiltag indenfor rammen på bevilling 13 Undervisning, som medfører mindreudgifter på bevilling 12 Børn og Familie.

Indstilling

Servicechefen indstiller at

- a) der som en del af den samlede budgetopfølgning til kommunalbestyrelsen indstilles, at der overføres 3.100.000 kr. fra bevilling 11 Dagpasning til bevilling 12 Børn og Familie i 2022 og frem
- b) der som en del af den samlede budgetopfølgning til kommunalbestyrelsen indstilles, at Center for Skole indenfor egen ramme fremadrettet afholder alle udgifter til NEST-klassen og 6 pladser på Heldagsskolen, som Center for Børn og familie hidtil har betalt for. I alt en årlig mindreudgift til Center for Børn og familie på 1,25 mio. kr. fra 2022.

Beslutning Børne- og Skoleudvalget den 31-05-2022

Ad. A: godkendt.

Ad. B: godkendt.

Sagsfremstilling

I henhold til retningslinjerne for økonomistyring i Bornholms Regionskommune, gennemføres budgetopfølgning pr. 30. april 2022. I 2022 gennemføres politiske budgetopfølgning pr. 30. april og 30 september, samt administrative budgetopfølgninger pr. 31. juli og 31. januar 2023

Mer-/mindreforbrug angiver afvigelser ift. det korrigerede budget 2022 ekskl. overførsler

Over-/underskud angiver afvigelser ift. det korrigerede budget 2022 inkl. overførsler.

Som en del af budgetopfølgningen har der været fokus på at afdække mer-/mindreforbrug som følge af Corona. Hvis det er relevant for udvalgsområdet er det nævnt i bilaget.

Af bilag 1 fremgår budgetopfølgningen på driften.

Drift

***Almindelig overførselsret** angiver den del af bevillingen, der ikke er henført til ikke-overførbare områder eller områder med særlig overførselsret. Der vil overvejende være tale om serviceudgifter.*

***Særlig overførselsret** angiver den del af bevillingen, der er kendetegnet ved, at områderne skal balancere over flere budgetår eller dækker over afgrænsede opgaver, som udføres/gennemføres over flere budgetår.*

***Ikke-overførbare bevilling** angiver den del af bevillingen, der hovedsageligt udgøres af de områder der ligger uden for den officielle definition af serviceudgifterne.*

For **Center for Børn og Familie** forventes samlet set et merforbrug på 19,7 mio. kr. i 2022 på den del af bevillingerne, der har almindelig overførselsret. Fra 2021 er der samlet set overført et overskud på 8,4 mio. kr. Dermed forventes årets resultat at blive et underskud på 11,2 mio. kr.

På dagtilbudsområdet forventes et mindreforbrug på 1,2 mio. kr. Mindreforbruget er sammensat af en række poster med hhv. mer- og mindreforbrug. Der forventes et merforbrug, som følge af brug af overførslen fra 2021 til planlagte aktiviteter/indkøb og politiske prioriteringer, samt merforbrug hos dagplejen. Dertil forventes der et mindreforbrug på økonomiske fripladser, søskendetilskud og kontoen for 'pengene følger barnet'. Dagtilbudsområdet har p.t. en solid økonomi. Med et forventet mindreforbrug på 1,2 mio. kr. og en overførsel fra 2021 på 4,4 mio. kr. så forventes der et overskud på 5,6 mio. kr. i 2022. Heraf er 1,5 mio. kr. reserveret til en ny liggehal i Børnehuset Skatteøen. Af det resterende overskud på 4,0 mio. kr. vurderes det, at 3,1 mio. kr. kan overføres til bevilling 12 Børn og Familie til afhjælpning af det forventede underskud.

På børne- og familieområdet forventes et merforbrug på 20,9 mio. kr. Der er overført 4,0 mio. kr. i forbindelse med overførelsessagen fra bevilling 11, hvorfor bevilling 12 forventer et underskud på 16,9 mio. kr. i 2022. Merforbruget skyldes hovedsageligt en fortsat stigning i antallet af anbringelser, hvoraf tæt på 50% er anbragt udenøs med dertilhørende skoleudgifter til følge. Der forventes således ca. 137 fuldtidsanbringelser i hele 2022, hvilket er ca. 14 mere end der var i gennemsnit i 2021. Ligeledes ses budgetoverskridelser hos Myndighed på 3,7 mio. kr. primært som følge af de mange sager, arbejdspress, rekrutteringsudfordringer og vikarforbrug, samt et merforbrug hos Det Tværgående Støttekorps på 2,6 mio. kr. som følge af antallet af opgaver de varetager.

I henhold til kommunens principper for økonomistyring er der igangsat et analysearbejde ved analysefirmaet Komponent, som på BSU mødet d. 31. maj vil fremlægge deres konklusioner vedr. udfordringerne på bevilling 12.

Der tænkes for nuværende bl.a. nyt omkring de fortsatte rekrutteringsudfordringer hos Myndighed, tættere tværfagligt arbejde med henblik på iværksættelse af alternative foranstaltninger såsom udvidede aflastningsmuligheder i Børne- og familiehuset og en udvidelse af døgnpladserne i Ungehuset.

På den del af bevillingerne med særlig overførselsret forventes samlet set et merforbrug på 2,9 mio. kr. Fra 2021 er der samlet set overført et overskud på 3,0 mio. kr. Dermed forventes årets resultat at blive et overskud på 0,1 mio. kr.

Det forventede merforbrug på 2,9 mio. kr. på dagtilbudsområdet kan henføres til brug af overførslen fra 2021, idet programmet 'De små børns Bornholm' forventer at anvende hele overførslen på 2,3 mio. kr. Dertil forventes der et merforbrug på 0,6 mio. kr. på puljen til PAU- og pædagogstuderende. Med en overførsel på 0,7 mio. kr. forventes der et overskud på 0,1 mio. kr. ved årets udgang. Overførslen stammer primært fra indtægter fra de praktiksteder, der havde PAU-studerende i den afsluttende praktik i 2020. Indtægter fra den afsluttende praktik er indarbejdet i budgettet og udgangspunktet er, at puljen på sigt skal balancere.

For **Center for Skole** forventes samlet set et merforbrug på 1,6 mio. kr. i 2022 på den del af bevillingen, der har almindelig overførselsret. Fra 2021 er der samlet set overført et overskud på 9,2 mio. kr. Dermed forventes årets resultat at blive et overskud på 7,6 mio. kr.

Merforbruget på skole skyldes primært overførte midler fra 2021 der er anvendt som planlagt, og at driften i øvrigt med lidt variationer balancerer. Usikkerhed omkring fremtidig tildeling, betydningen af små klasser samt spørgsmålet om antal ukrainske børn i M-klasserne, samt en tilbagevendende svingning i udgift til langtidssyge og børn med særlige behov indebærer at nogle skoler har overført midler for at opretholde et ensartet niveau i skoleåret 2021/22 men også et behov for at have midler til 2022/23.

Skoleområdet blev ved denne budgetopfølgning pålagt at se på mulighederne for at hjælpe med de udfordringer der kendetegner børn og familie – og har her tre tiltag som KB gerne må beslutte:

- Børn og familie betaler aktuelt en ½ stilling som understøtter den nye mellemform på Paradisbakkeskolen. Det foreslås at skoleområdet inden for egen ramme får mulighed for at afholde denne udgift, og at Børn og Familie fritages for betalingen gældende fra 1. jan. 2022. NEST-klassen vil fra og med skoleåret 2022/2023 have en samlet budgettildeling på 1.491.000 kr. (731.000 i ordinær tildeling til 20 elever + 146.000 kr. kompensation for at klasserne maksimalt må være 20 elever + ekstrabidrag til 2 voksne i klassen= til skoleåret. Herudover kommer en andel af den socio-økonomiske tildeling som skolen modtager.
- Børn og familie har visiteret og skal betale for 6 børn til behandlingstilbuddet på Heldagsskolen. Det foreslås at skoleområdet inden for egen ramme får mulighed for at afholde udgifterne til begge de to grupper der er oprettet, og at Børn og Familie fritages for betalingen gældende fra 1. jan. 2022.

Disse forslag anslås at lette udgiftspresset på Børn og familie med ca. 1 ¼ mio. kr. både i 2022 og fremadrettet.

- Det foreslås endeligt, at skoleområdet inden for egen ramme får mulighed for at udvide behandlingstilbuddet på Heldagsskolen fra de nuværende 2 grupper til 4 grupper. Der er aktuelt et behov blandt eleverne, og dette behov bliver ikke mindre med nedlæggelsen af 3-4 C.

Dette tredje forslag letter ikke udgiftspresset på Børn og Familie i 2022, men vil være skoleområdets bidrag til at nedbringe antallet af anbringelser ”ovre”, og derved lette det fremtidige økonomiske pres på Børn og familie.

På den del af bevillingen med særlig overførselsret forventes samlet set et merforbrug på 0,5 mio. kr. Fra 2021 er der samlet set overført et overskud på 1,2 mio. kr. Dermed forventes årets resultat at blive et overskud på 0,7 mio. kr.

Den særlige overførbare bevilling er helt uden budget i 2022, og består udelukkende af overførsler fra 2021, primært statslige midler til uddannelse. Disse midler skal anvendes eller returneres til staten. Merforbruget er dermed udelukkende et udtryk for at midlerne bliver anvendt til formålet.

Økonomiske konsekvenser

På Børne- og Skoleudvalgets almindelige overførbare bevillinger er der fra 2021 overført et overskud på 17,6 mio. kr. Med et forventet merforbrug på 21,3 mio. kr., forventes årets resultat at blive et underskud på 3,7 mio. kr.

På den del af bevillingerne der har særlig overførselsret er der fra 2021 overført et overskud på 4,2 mio. kr. Med et forventet merforbrug på 3,4 mio. kr. forventes årets resultat at blive et overskud på 0,8 mio. kr.

Tabel 1: Driftsopfølgning pr. 30. april 2022

Beløb i 1.000 kr.	Forventet mer-/mindreforbrug i 2022 (*+ mindreforbrug / '- merforbrug)			Overført fra 2021 (*+ overskud / '- underskud)		Forventet resultat i 2022 (*+ overskud / '- underskud)		
	Overførbar	Særlig overførselsret	Ikke-overførbar	Overførbar	Særlig overførselsret	Overførbar	Særlig overførselsret	Ikke-overførbar
Center for Børn og Familie	-19.666	-2.922		8.428	3.028	-11.238	106	
11 Dagpasning	1.233	-2.922		4.434	3.028	5.667	106	
12 Børn og familie	-20.899			3.994		-16.905		
Center for Skole	-1.671	-405		9.221	1.153	7.550	703	
13 Undervisning	-1.671	-405		9.221	1.153	7.550	703	
Børne- og Skoleudvalget	-21.338	-3.372		17.649	4.181	-3.689	809	
Mer-/mindreforbrug angiver afvigelser ift. det korrigerede budget 2022 <u>ekskl.</u> overførsler fra 2021 Over-/underskud angiver afvigelser ift. det korrigerede budget 2022 <u>inkl.</u> overførsler fra 2022								

Hvis indstillingspunkterne følges vil budgetopfølgningen pr. 30. april 2021, se ud som følger for Børne- og Skoleudvalgets område

Tabel 2: Driftsopfølgning pr. 30. april 2022

Beløb i 1.000 kr.	Forventet mer-/mindreforbrug i 2022 (*+ mindreforbrug / '- merforbrug)			Overført fra 2021 (*+ overskud / '- underskud)		Forventet resultat i 2022 (*+ overskud / '- underskud)		
	Overførbar	Særlig overførselsret	Ikke-overførbar	Overførbar	Særlig overførselsret	Overførbar	Særlig overførselsret	Ikke-overførbar
Center for Børn og Familie	-18.416	-2.922		8.428	3.028	-9.988	106	
11 Dagpasning	-1.867	-2.922		4.434	3.028	2.567	106	
12 Børn og familie	-16.549			3.994		-12.555		
Center for Skole	-2.921	-405		9.221	1.153	6.300	703	
13 Undervisning	-2.921	-405		9.221	1.153	6.300	703	
Børne- og Skoleudvalget	-21.338	-3.372		17.649	4.181	-3.689	809	
Mer-/mindreforbrug angiver afvigelser ift. det korrigerede budget 2022 <u>ekskl.</u> overførsler fra 2021 Over-/underskud angiver afvigelser ift. det korrigerede budget 2022 <u>inkl.</u> overførsler fra 2022								

Vedlegg

Bilag 1: Budgetopfølgning pr. 30. april 2022, Børne- og Skoleudvalget

Sak 4: Beslutning om oversendelse af udvalgets spareforslag til budget 2023

22/12363

Politisk sagsgang

Børne- og Skoleudvalget beslutter

Resumé

Det er fagudvalgenes ansvar at oversende spareforslag på udvalgets område til kommunalbestyrelsens budgetforhandlinger. Fagudvalgene skal oversende spareforslagene senest med udvalgmøderne, der ligger ultimo maj/primio juni.

Børne- og Skoleudvalget skal fremsende spareforslag for 14,8 mio. kr. i 2023 stigende til 20,9 mio. kr. i 2024. Spareforslagene vil blive præsenteret for den samlede kommunalbestyrelse på budgetseminar 1 den 22. juni.

På baggrund af drøftelser i udvalget på de forrige to møder har administrationen færdiggjort spareforslagene, og de er bilagt sagen. Det indstilles til udvalget, at spareforslagene oversendes til kommunalbestyrelsens videre arbejde med budget 2023.

Indstilling

Servicedirektøren indstiller, at

- udvalget oversender de konkrete spareforslag (bilag) til kommunalbestyrelsen videre arbejde med budget 2023

Beslutning Børne- og Skoleudvalget den 31-05-2022

Godkendt.

Sagsfremstilling

Den 23. marts behandlede Økonomi- og Klimaudvalget sagen om sparerammen, og der blev besluttet en samlet spareramme i 2023 på 47 mio. kr. stigende til 67 mio. kr. i 2024, dvs. spareforslag for yderligere 20 mio. kr. i 2024.

Børne- og Skoleudvalget skal fremsende spareforslag for 14,8 mio. kr. i 2023 stigende til 20,9 mio. kr. i 2024. På baggrund af udvalgets tidligere behandlinger af spareforslag har administrationen færdiggjort disse, og tabel 1 viser en oversigt over besparelser opgjort på bevillinger. Oversigt over de konkrete spareforslag samt de enkelte spareforslag er med som bilag til sagen.

Forslagene har været drøftet i de respektive CenterMED-udvalg i forhold til arbejds-, personale-, samarbejds- og arbejdsmiljøforhold.

Spareforslagene vil blive præsenteret for den samlede kommunalbestyrelse på budgetseminar 1 den 22. juni.

Tabel 1: Oversigt over besparelser opgjort på bevillinger

Bevilling	Beløb i 2022-priser, i 1.000 kr.			
	2023	2024	2025	2026

11 Dagpasning	-3.234	-4.669	-4.669	-4.669
12 Børn og familie	-4.270	-6.014	-6.014	-6.014
13 Undervisning	-7.259	-10.358	-10.358	-10.358
I alt	-14.763	-21.041	-21.041	-21.041

Efter budgetseminar 1 sendes de forskellige forslag i høring hos de høringsberettigede parter fra den 24. juni til den 11. august 2022. I denne periode har MED-systemet også mulighed for at kommentere på de samlede forslag.

Økonomiske konsekvenser

-

Vedlegg

Oversigt BSU spareforslag-ny230522

BSU spareforslag 240522

Sak 5: Revision af tildelingsmodel på folkeskoleområdet

22/11328

Politisk sagsgang

Børne- og Skoleudvalget indstiller

Økonomi- og Klimaudvalget indstiller

Kommunalbestyrelsen beslutter

Resumé

Kommunalbestyrelsen besluttede den 24. februar 2022 at følge Børne- og Skoleudvalgets indstilling om, at der skulle påbegyndes et arbejde med revision af tildelingsmodellen på folkeskoleområdet. På baggrund af temamøde den 21. april 2022 for det politiske niveau, medlemmer af folkeskolernes skolebestyrelser og administrationen, forelægges mulige ændringer i tildelingsmodellen hermed til politisk behandling.

Indstilling

Servicedirektøren indstiller, at

- Kommunalbestyrelsen beslutter at fortsætte med den eksisterende tildelingsmodel, som beskrevet i model 1

Beslutning Børne- og Skoleudvalget den 31-05-2022

Indstillingen anbefales ikke, idet udvalget anbefaler at sende modellerne 2, 3 og 5 i høring i skolebestyrelserne og CenterMED i Center for Skole med følgende justeringer:

Model 2 justeres, således at puljen på de 1,5 mio. kr. indarbejdes i den variable tildeling.

Model 5 justeres, således at store klasser beregnes som 22+ og fordelingen elev/klasser bliver 80% og 20%.

De nye beregninger + konsekvenser af de justerede modeller vil foreligge ved Kommunalbestyrelsens behandling den 27. juni 2022.

Sagsfremstilling

Den 25. juni 2020 besluttede kommunalbestyrelsen at igangsætte et arbejde med revision af tildelingsmodellen på folkeskoleområdet. Dette arbejde mandede ud i, at der som en del af budgetforliget for 2021 blev nedsat en pulje til strukturelle udfordringer på folkeskoleområdet på 1,5 mio. kr. uden overførselsret. Kommunalbestyrelsen besluttede den 25. marts 2021 puljen udmøntet således, at folkeskolerne ville blive kompenseret for små klasser og små skolefritidsordninger. Idet puljen var uden overførselsret, ville et eventuelt merforbrug skulle finansieres af kassen. Desuden blev det besluttet, at de 11 mio. kr., som tidligere blev anvendt til indsatser for enkelte børn på folkeskolerne, fremover skulle fordeles på baggrund af en socioøkonomisk analyse. Dette indebærer, at de folkeskoler med statistisk flest udfordrede elever, ville få tildelt et beløb på baggrund heraf til at sikre indsatser for den enkelte elev. Herudover blev distriktsgrænserne mellem Hans Rømer Skolens og Kongeskærskolens distrikter ændret.

I forbindelse med [administrationens afrapportering på puljens anvendelse](#) den 8. februar 2022, der viste et væsentligt forhøjet forbrug i 2022 og således et kassetræk på ca. 2,4 mio. kr., foreslog Børne- og Skoleudvalget, at der på ny skulle igangsættes et arbejde med en revision af tildelingsmodellen på skoleområdet. Kommunalbestyrelsen godkendte den 24. februar 2022 Børne- og Skoleudvalgets indstilling om *"at igangsætte en revision af folkeskolernes tildelingsmodel, således at den ud over et grund- og et elevtaxameter også indeholder et kassetaxameter."* Den politiske hensigt var at sikre de folkeskoler, der kan være strukturelt udfordrede i kraft af lave klassekvotienter. Som et led i arbejdet besluttede kommunalbestyrelsen, at puljen på 1,5 mio. kr. til små klasser og små skolefritidsordninger skal indgå.

På kommunalbestyrelsens møde den 24. februar 2022 blev principper for budgetoverførsler ligeledes behandlet og revideret, og puljen til små klasser blev i denne forbindelse flyttet til det overførbare område. Hermed vil et eventuelt merforbrug skulle finansieres indenfor skoleområdet samlede ramme, og dermed bevirke besparelser på området. På

samme møde blev puljen sendt til høring, med en indstilling om at puljen får et fast loft på 1,5 mio. kr. dette vil bevirke, at der ikke kan fordeles mere end de 1,5 mio. kr. uanset behovet for kompensation.

Børne- og Skoleudvalget inviterede til temadrøftelse om tildelingsmodel på folkeskoleområdet den 21. april 2022, hvor medlemmer af kommunalbestyrelsen samt formænd og næstformænd i skolebestyrelserne på folkeskolerne ligeledes var indbudt. På baggrund af disse drøftelser har administrationen udarbejdet i alt fem muligheder for revision af tildelingsmodellen på folkeskoleområdet, der forholder sig til en tildeling til såvel elever som klasser. Det skal i denne forbindelse bemærkes, at der findes andre kombinationsmuligheder end de herunder opstillede, som efterfølgende kan beregnes såfremt der fremkommer et politisk ønske herom.

Fem modeller

I forbindelse med beregningen af nedenstående modeller, er der hverken taget udgangspunkt i en besparelse eller en budgetudvidelse, men derimod i en omfordeling af den eksisterende ramme. Alle nedenstående modeller er således beregnet ud fra den givne tildeling i 2022 med variabel tildeling samt kompensationspuljen på 1,5 mio. kr. til små klasser og små skolefritidsordninger – herunder også angivelse af takster, samt hvilken effekt de respektive modeller vil have for de forskellige folkeskolars økonomiske ramme. Mindre ændringer vil dog kunne forekomme i praksis, da målsætningen om hverken besparelse eller udvidelse kun kan søges tilnærmet i fastlæggelse af nedenstående takster.

De ændringer, som de fem modeller giver anledning til, er angivet sammenlignet med tildelingen i 2022, og ud fra det samme antal elever og klasser, der lå til grund for 2022-tildelingen. Når modellernes effekt skildres ud fra 2022-tal skyldes det, at fremtidige elev og klassetal på nuværende tidspunkt er ukendte, ligesom det er mere usikkert at beregne og beskrive ud fra kendte tal. Ændringer i tildelingerne for 2023 vil således være afhængige af elevtal m.m. opgjort pr. 5. september 2022.

Modellerne i sagsfremstillingen forholder sig desuden kun til det grundbeløb og elevtaxameter, der tildeles de almene folkeskoler. Folkeskolerne modtager yderligere økonomiske tilskud til to-sprogede elever, to-voksenordning, statsligt bevilliget kvalitetsløft, madskole, modtageklasser, mellemformer m.m., som ikke indgår herunder.

1. Model 1: 100% elevtildeling samt videreførsel af pulje på 1,5 mio. kr.

Denne model viderefører den nuværende fordeling, der baseres 100% på elevtallet pr. 5. september året forinden. Kompensationspuljen til små klasser og små skolefritidsordninger på 1,5 mio. kr. videreføres ligeledes som en overførbar bevilling med loft. Her vil taksterne i 2022-tal være:

Årgang	Elevtakst	Klassetakst
0. klasse	36.540 kr.	0 kr.
1. - 3. klasse	38.795 kr.	0 kr.
4. - 6. klasse	47.653 kr.	0 kr.
7. - 9. klasse	51.982 kr.	0 kr.

Med disse forudsætninger vil folkeskolerne modtage nedenstående beløb og dermed opleve følgende ændring i forhold til 2022, hvor puljen til små klasser var uden et fast loft på 1,5 mio. kr. og ikke-overførbar, og hvor folkeskolerne således blev fuldt kompenseret ved klasser med gennemsnitligt færre end 21 elever:

Skole	Ny tildeling:	Ændring ift. 2022
Hans Rømer Skolen	17.881.460 kr.	-708.162 kr.
Kongeskærskolen	14.047.722 kr.	-541.535 kr.

Paradisbakkeskolen	26.975.225 kr.	0 kr.
Svartingedal Skole	11.901.361 kr.	0 kr.
Søndermarksskolen	21.087.688 kr.	-225.170 kr.
Åvangsskolen	25.223.733 kr.	-900.680 kr.
Total	117.117.191 kr.	-2.375.547 kr.

2. Model 2: 70% variabel elevtildeling, 30% klassetildeling samt videreførsel af pulje på 1,5 mio. kr.

Modellen fordeler 70% af den variable tildeling ud fra elevtal, og 30% ud fra antal klasser. Kompensationspuljen til små klasser og små skolefritidsordninger på 1,5 mio. kr. videreføres ligeledes som en overførbart bevilling med loft. Her vil taksterne i 2022-tal være:

Årgang	Elevtakst	Klassetakst
0. klasse	25.567 kr.	233.147 kr.
1. - 3. klasse	27.144 kr.	247.535 kr.
4. - 6. klasse	33.342 kr.	304.054 kr.
7. - 9. klasse	36.371 kr.	331.676 kr.

Med disse forudsætninger vil folkeskolerne modtage nedenstående beløb og dermed opleve følgende ændring i forhold til 2022, hvor puljen til små klasser var uden et fast loft på 1,5 mio. kr. ikke-overførbart, og hvor folkeskolerne således blev fuldt kompenseret ved klasser med gennemsnitligt færre end 21 elever:

Skole	Ny tildeling:	Ændring ift. 2022
Hans Rømer Skolen	18.159.741 kr.	-429.882 kr.
Kongeskærskolen	14.222.576 kr.	-366.682 kr.
Paradisbakkeskolen	26.135.121 kr.	-840.104 kr.
Svartingedal Skole	11.625.979 kr.	-275.382 kr.
Søndermarksskolen	21.253.790 kr.	-59.069 kr.
Åvangsskolen	25.689.871 kr.	-434.542 kr.
Total	117.087.078 kr.	-2.405.660 kr.

3. Model 3: 40% variabel elevtildeling, 60% klassetildeling samt overførsel af puljens 1,5 mio. kr. til den variable tildelingssum

Denne model fordeler 40% af den variable tildeling ud fra elevtal og 60% ud fra antal klasser. Puljen til små klasser og små skolefritidsordninger nedlægges, og beløbet på 1,5 mio. kr. tilføres den variabelt fordelte sum. Her vil taksterne i 2022-tal være:

Årgang	Elevtakst	Klassetakst
0. klasse	14.820 kr.	473.002 kr.
1. - 3. klasse	15.734 kr.	502.193 kr.
4. - 6. klasse	19.327 kr.	616.857 kr.
7. - 9. klasse	21.083 kr.	672.895 kr.

Med disse forudsætninger vil folkeskolerne modtage nedenstående beløb og dermed opleve følgende ændring i forhold til 2022, hvor puljen til små klasser var uden et fast loft på 1,5 mio. kr. ikke-overførbart, og hvor skolerne således blev fuldt kompenseret ved klasser med gennemsnitligt færre end 21 elever:

Skole	Ny tildeling:	Ændring ift. 2022
Hans Rømer Skolen	17.893.118 kr.	-696.504 kr.
Kongeskærs skolen	14.145.518 kr.	-443.739 kr.
Paradisbakkeskolen	25.646.362 kr.	-1.328.863 kr.
Svartingedal Skole	11.494.549 kr.	-406.812 kr.
Søndermarksskolen	21.712.839 kr.	399.981 kr.
Åvangsskolen	26.198.906 kr.	74.492 kr.
Total	117.091.291 kr.	-2.401.446 kr.

4. Model 4: 10% variabel elevtildeling, 90% klassetildeling samt overførsel af puljens 1,5 mio. kr. til den variable tildelingssum

Denne model fordeler 10% af den variable tildeling ud fra elevtal og 90% ud fra antal klasser. Puljen til små klasser og små skolefritidsordninger nedlægges, og beløbet på 1,5 mio. kr. tilføres den variabelt fordelte sum. Her vil taksterne i 2022-tal være:

Årgang	Elevtakst	Klassetakst
0. klasse	3.705 kr.	709.494 kr.
1. - 3. klasse	3.934 kr.	753.280 kr.
4. - 6. klasse	4.832 kr.	925.275 kr.
7. - 9. klasse	5.271 kr.	1.009.331 kr.

Med disse forudsætninger vil folkeskolerne modtage nedenstående beløb og dermed opleve følgende ændring i forhold til 2022, hvor puljen til små klasser var uden et fast loft på 1,5 mio. kr. ikke-overførbart, og hvor folkeskolerne således blev fuldt kompenseret ved klasser med gennemsnitligt færre end 21 elever:

Skole	Ny tildeling:	Ændring ift. 2022
Hans Rømer Skolen	18.317.113 kr.	-272.509 kr.
Kongeskærskolen	14.335.699 kr.	-253.558 kr.
Paradisbakkeskolen	24.805.255 kr.	-2.169.970 kr.
Svartingedal Skole	11.219.685 kr.	-681.676 kr.
Søndermarksskolen	21.889.805 kr.	576.947 kr.
Åvangsskolen	26.522.001 kr.	397.588 kr.
Total	117.089.558 kr.	-2.403.180 kr.

På baggrund af temamødet den 21. april har administrationen desuden skitseret en model, der er inspireret af andre kommuners praksisformer:

5. Model 5: Basistildeling pr. klasse, resterende ramme fordeles med 70% elevtildeling og 30% klassesdeling til klasser med flere end 20 elever

Model 5 fordeler indledningsvist et beløb til alle klasser, svarende til en lærer i de typiske antal undervisningstimer med en gennemsnitsløn og 730 undervisningstimer årligt. Den øvrige variable tildeling fordeles med 70% af restbeløbet ud fra elevtal og 30% ud fra antal elever over 20 i klasserne. Puljen til små klasser og små skolefritidsordninger nedlægges, og beløbet på 1,5 mio. kr. tilføres den variabelt fordelte sum.

Årgang	Klassetakst	Elevtakst	20+ elevtakst
0. klasse	700.000 kr.	7.260 kr.	32.853 kr.
1. - 3. klasse	700.000 kr.	7.260 kr.	32.853 kr.
4. - 6. klasse	775.000 kr.	7.260 kr.	32.853 kr.
7. - 9. klasse	820.000 kr.	7.260 kr.	32.853 kr.

Med disse forudsætninger vil folkeskolerne modtage nedenstående beløb og dermed opleve følgende ændring i forhold til 2022, hvor puljen til små klasser var uden et fast loft på 1,5 mio. kr. ikke-overførbart, og hvor folkeskolerne således blev fuldt kompenseret ved klasser med gennemsnitligt færre end 21 elever:

Skole	Ny tildeling:	Ændring ift. 2022
Hans Rømer Skolen	17.522.581 kr.	-1.067.042 kr.
Kongeskærskolen	14.341.003 kr.	-248.254 kr.

Paradisbakkeskolen	26.003.236 kr.	-971.989 kr.
Svartingedal Skole	11.766.656 kr.	-134.705 kr.
Søndermarksskolen	21.948.322 kr.	635.464 kr.
Åvangsskolen	25.518.203 kr.	-606.211 kr.
Total	117.100.000 kr.	-2.392.738 kr.

Fremtidig effekt af de fem modeller

Ved en tildelingsmodel som den eksisterende, der er 100% elevbaseret, vil der henover tid være balance mellem ændringer i folkeskoleområdets demografisk tilpassede, økonomiske ramme og det beløb, der udloddes til folkeskolerne. I oversigten herunder er det søgt anskueliggjort, hvilken effekt de forskellige modeller vil have på folkeskoleområdets økonomiske balance henover de kommende år. I skemaet er således også indskrevet, hvor meget de forskellige modeller vil tære på skoleområdets økonomiske reserver. I første år er alle modelleres forbrug ens, da dette er beregningsforudsætningen for at fastlægge taksterne.

Henover de følgende år vil forbruget blive større for de respektive modeller, sammenlignet med model 1, og bevirke følgende forskydninger i balancen, hvis modellerne var indført i 2022:

Forventet tæring på økonomiske reserver på folkeskole-området	Model 1	Model 2	Model 3	Model 4	Model 5
2023	0 kr.	-350.685 kr.	-770.584 kr.	-1.172.188 kr.	-782.875 kr.
2024	0 kr.	66.579 kr.	99.689 kr.	122.035 kr.	-404.013 kr.
2025	0 kr.	-318.900 kr.	-643.427 kr.	-1.010.946 kr.	-928.500 kr.
2026	0 kr.	-681.853 kr.	-1.399.448 kr.	-2.135.802 kr.	-981.573 kr.

Forventet <i>akkumuleret</i> tæring på økonomiske reserver på folkeskole-området	Model 1	Model 2	Model 3	Model 4	Model 5
2023	0 kr.	-350.685 kr.	-770.584 kr.	-1.172.188 kr.	-782.875 kr.
2024	0 kr.	-284.106 kr.	-670.895kr.	-1.050.153 kr.	-1.186.888 kr.
2025	0 kr.	-603.006 kr.	-1.314.322 kr.	-2.061.099 kr.	-2.115.388 kr.

2026	0 kr.	-1.284.958 kr.	-2.713.770 kr.	-4.196.901 kr.	-3.096.961 kr.
------	-------	----------------	----------------	----------------	----------------

Da modellerne tidligst kan indføres fra budget 2023, vil effekten dog først slå igennem et år senere, end skitseret herover. Tallene viser, at effekten svinger afhængig af det konkrete års fordeling på elevtal og klassetal, men der ses alligevel en tydelig tendens: Ved anvendelse af en delvist klassebaseret tildelingsmodel, er der udsigt til, at balancen mellem den demografisk tilpassede ramme og de uddelte midler til folkeskolerne forsvinder, og der vil blive tæret på folkeskoleområdet økonomiske reserver. Dermed vil en større grad af klassebaseret tildeling bevirke et større træk på folkeskoleområdets reserver.

Administrationen vurderer umiddelbart, at selv den mest vidtgående klassetildeling (model 4) ville kunne afholdes uden ekstraordinære sparekrav på folkeskoleområdet de næste 4-5 år. Anvendelsen af opbyggede midler til drift anses ikke for problematisk. Tæringen, som er voksende over årene, kan dog efter at de økonomiske reserver er anvendt, blive en udfordring.

Videre proces

Såfremt kommunalbestyrelsen beslutter at sende én af ovenstående modeller i høring i skolebestyrelserne på folkeskolerne foreslår administrationen følgende procesplan for det efterfølgende forløb. Dette vil muliggøre, at en eventuel ændring vil kunne indføres fra kommende budgetår, idet behandling af forslag til revideret tildelingsmodel på folkeskoleområdet vil kunne ske i kommunalbestyrelsen på samme møde som 1. behandlingen af budget 2023.

Dato	Aktivitet
31. maj	Børne- og Skoleudvalget behandler forslag til ændret tildelingsmodel
8. juni	Økonomi- og Klimaudvalget behandler forslag til ændret tildelingsmodel
23. juni	Kommunalbestyrelsen sender forslag til ændret tildelingsmodel i høring i skolebestyrelser og i CenterMED Skole
18. august	Høringsfrist
30. august	Børne- og Skoleudvalget behandler forslag til ændret tildelingsmodel efter høring
1.-2. september	Budgetforhandlinger
14. september	Økonomi- og Klimaudvalget behandler forslag til ændret tildelingsmodel efter høring
22. september	Kommunalbestyrelsen træffer endelig beslutning om forslag til ændret tildelingsmodel efter høring
13. oktober	2. behandling af budget 2023 med budgetbemærkninger om fordeling af budget til folkeskolerne.

Økonomiske konsekvenser

Idet revisionen af tildelingsmodellen på skoleområdet omhandler en omfordeling af midler indenfor den eksisterende ramme, vil ovenstående modeller ikke have nogen økonomiske konsekvenser for regionskommunens samlede økonomi.

De økonomiske konsekvenser for de enkelte folkeskoler er angivet i sagsfremstillingen.

Sak 6: Pulje til små klasser og små skolefritidsordninger

20/11513

Politisk sagsgang

Børne- og Skoleudvalget indstiller

Økonomi- og Klimaudvalget indstiller

Kommunalbestyrelsen beslutter

Resumé

I budgetforliget for 2020 nedsatte kommunalbestyrelsen en pulje til strukturelle udfordringer på skoleområdet på 1,5 mio. kr. uden overførselsret. Kommunalbestyrelsen besluttede den 25. marts 2021, hvordan puljen skulle udmøntes samt, at der skulle ske en årlig afrapportering på forbruget til Børne- og Skoleudvalget. Afrapporteringen samt oplæg til ændring af udmøntningen forelægges hermed til politisk behandling.

Indstilling

Børne- og Skoleudvalget den 11. januar 2022:

Anbefales ikke.

Økonomi- og Klimaudvalget den 19. januar 2022:

Sendes til genbehandling i Børne- og Skoleudvalget, idet udvalget opfordres til at finde en løsning, der følger BRKs økonomistyringsprincipper samt forholder sig til de skoler, der er strukturelt udfordret.

Børne- og Skoleudvalget den 8. februar 2022:

De i budget 2021 vedtagne midler til en ”pulje til små skoler/SFO og analyse af socioøkonomisk forhold”, på 1,5 mio. flyttes fra den ikke overførbare ramme til den overførbare ramme, samtidigt lægges der loft på puljen på 1,5 mio. kr. Dette sendes til høring i skolebestyrelserne. Der ud over ønsker Børne og Skoleudvalget at igangsætte en revision af skolernes tildelingsmodel, således at den ud over et grund- og et elevtaxameter også indeholder et klasses taxameter. Dette for at sikre de skoler, der kan være strukturelt udfordrede mht. små elevtal pr. klasse. Puljen på de 1,5 mio. kr. indgår i dette arbejde.

Økonomi- og Klimaudvalget den 16. februar 2022:

Børne- og Skoleudvalgets indstilling anbefales.

Kommunalbestyrelsen den 24. februar 2022:

Børne- og Skoleudvalgets indstilling godkendt.

Indstilling

Servicedirektøren indstiller til kommunalbestyrelsen, at

- Puljen til små klasser og små skolefritidsordninger får et fast loft på 1,5 mio. kr. i 2021-priser med virkning fra 1. januar 2023

Beslutning Børne- og Skoleudvalget den 31-05-2022

Børne- og Skoleudvalget anbefaler et loft på 1,5 mio. kr. og anbefaler, at puljen indgår i det videre arbejde med tildelingsmodellen.

Sagsfremstilling

Kommunalbestyrelsen sendte den 20. februar 2020 muligheden for at oprette en ikke nærmere defineret pulje til strukturelle udfordringer på skolerne i høring. Efter afsluttet høring i skolebestyrelserne besluttede kommunalbestyrelsen, i forbindelse med budgetforliget den 28. august 2020 og den endelige vedtagelse af budgettet den 8. oktober 2020, at afsætte en pulje på 1,5 mio. kr. i 2021 og overslagsårene til folkeskolerne.

Kommunalbestyrelsen sendte den 26. november 2020 forslag til udmøntning af puljen i høring i skolebestyrelserne, og besluttede derefter den 25. marts 2021, at puljen skulle udmøntes som supplerende midler til skoler med klasser med gennemsnitligt færre end 21 elever i klasserne, til skolefritidsordninger med færre end 50 børn samt til at afholde udgiften til udarbejdelse af en socioøkonomisk analyse i 2021 og 2022, der skal sikre, at midlerne til enkeltintegreret undervisning fordeles efter en socioøkonomisk model.

Puljen blev etableret uden overførselsret, hvilket bevirker, at uforbrugte midler tilbagebetales til kassen i de år, hvor der har været et mindreforbrug på puljen, og at der laves et kassetræk på det fornødne beløb i de år, hvor der er behov for mere end 1,5 mio. kr. til at udmønte puljen. Modellen synliggør således den omkostning der er forbundet med små klasser, idet små klasser rummer en ganske stor lønudgift pr. elev i forhold til store klasser.

Kommunalbestyrelsen besluttede endvidere, at der skulle ske en årlig afrapportering på forbruget. Denne afrapportering forelægges hermed til orientering.

Afrapportering for 2021

Puljen anvendes dels til at kompensere skolerne for små klasser, der har færre end 21 elever gennemsnitligt. Hermed forstås, at en skole ikke skal kompenseres fordi en enkelt klasse har under 21 elever, men når elevtallet gennemsnitligt på skolen er under 21 elever pr. klasse, samt at antallet af klasser optælles som færrest mulige klasser på en årgang.

I de tilfælde, hvor en skole mangler elever for at opnå en klassestørrelse på gennemsnitligt 21 elever pr. klasse, kompenseres skolen for det manglende elevtal, med et gennemsnitlig takstbeløb pr. elev på 44.417 kr. i 2021-priser, der angiver et gennemsnitligt taxameterbeløb. Udgifterne i 2021 i forbindelse med denne del af puljen udmøntning er dermed som opgjort herunder:

Kompensation for små klasser i 2021

Skole	Beløb
Hans Rømer Skolen	1.110.425 kr.
Åvangsskolen	222.085 kr.
I alt	1.332.510 kr.

Kommunalbestyrelsen besluttede endvidere, at puljen også skulle kompensere de skolefritidsordninger, der har færre end 50 børn, som angiver det antal børn, der sikrer, at økonomien i ordningen hænger sammen. Den forventede anvendelse i 2021 er 0 kr., men kan først endeligt opgøres ved udgangen af 2021, da der kan ske ændringer i andelen af børn fra måned til måned, idet forældrene kan melde deres børn ud og ind i skolefritidsordning afhængigt af skoleåret.

Endelig har puljen også afholdt udgifterne til udarbejdelse af en årlig, socioøkonomisk analyse, der skal sikre ajourføring af grundlaget for socioøkonomisk tildeling af midler til skolerne. Udgiften til analysen har beløbet sig til i alt 67.900 kr. i 2021. Nedenstående oversigt giver således et billede af det samlede træk på puljen i 2021:

Samlet, økonomisk overblik 2021

Kompensation for små klasser	1.332.510 kr.
Kompensation for små SFO'er	0 kr.
Årlig, socioøkonomisk undersøgelse	67.900 kr.
I alt	1.400.410 kr.
Bevilling	1.500.000 kr.
Forventet bidrag til kassen	99.590 kr.

Forventet forbrug i 2022

Administrationen har forud for det kommende budgetår anslået det forventede træk på puljen ud fra elevtallene pr. 6. september 2021 samt den klassevise fordeling, som beskrevet ovenfor. Disse viser følgende forventede behov for kompensation for små klasser i budgetåret 2022:

Kompensation for små klasser i 2022

Skole	Beløb
Hans Rømer Skolen	1.756.326 kr.
Kongeskærskolen	990.748 kr.
Søndermarksskolen	225.170 kr.
Åvangsskolen	990.210 kr.
I alt	3.872.924 kr.

Ovenstående viser, at selv ganske små elevbevægelser kan skabe store variationer i klassestørrelser. Det var forventeligt med et lidt større træk på puljen grundet det generelt faldende elevtal. Hertil kommer, at kommunalbestyrelsen den [17. december 2020](#) valgte at ændre distriktsgrænserne på skoleområdet, og dermed øge Kongeskærskolens opland. Administrationen påpegede i denne sag sandsynligheden for at skabe to skoler, der på flere årgange enten har én stor klasse eller to små, med deraf følgende øget træk på puljen til små klasser og små skolefritidsordninger.

Kongeskærskolen skal således i budget 2022 kompenseres for 22 elever, hvilket sker på baggrund af, at elevtallet i skolens nuværende 3. årgang steg fra 28 til 32 elever forud for 1. august 2021. Skolens nuværende 4. årgang voksede ligeledes fra 24 til 30, hvilket udløste klassesdelinger og de deraf følgende små klasser. Administrationen vurderer, at disse elevbevægelser, som sker trods generelt faldende elevtal, er så konkrete, at det ikke er muligt at lave en retvisende prognose.

Herunder fremgår de samlede udgifter fra puljen i det kommende år:

Forventet forbrug 2022

Kompensation for små klasser	3.872.924 kr.
Kompensation for små SFO'er*	0 kr.
Årlig, socioøkonomisk undersøgelse	70.000 kr.
I alt	3.942.924 kr.
Bevilling	1.553.719 kr.
Forventet træk på kassen	2.389.205 kr.

**) Kan først endeligt opgøres ved udgangen af 2022*

Da modellen rummer potentiale for væsentlige svingninger, er i modstrid med kommunens generelle udgiftsfordeling samt svækker kommunens muligheder for økonomisk styring, blev dette oplyst ved sagens behandling. Bliver puljen etableret med overførselsret indebærer det, at svingninger i elevtal kan resultere i, at skoleområdet skal iværksætte potentielt store, ekstraordinære besparelser indenfor eget budget. I forlængelse af kommunalbestyrelsens beslutning i marts 2021 er de ovenfor beskrevne midler allerede udbetalt til skolerne.

Hvor stort trækket bliver de kommende år er således vanskeligt at forudsige, da ændringen i elevtallet svinger med så små enkeltbevægelser, at de er vanskelige at prognosticere. Ligesom udbetalingen til 2022 blev større end forventet, kan fremtidige udbetalinger også vise sig at overraske.

Kommunalbestyrelsen besluttede endvidere i marts 2021, at administrationen årligt afrapporterer til Børne- og Skoleudvalget i november måned, hvor stort trækket er på bevillingen, så udvalget får mulighed for at holde sig orienteret om udviklingen.

Ændring af model

Den nuværende udmøntning af puljen til små klasser og små skolefritidsordninger er besluttet i kommunalbestyrelsen efter høring af skolebestyrelserne.

En ændring af den nuværende model bør derfor ligeledes sendes i høring i skolebestyrelserne i lighed med den høring, der blev gennemført i forbindelse med puljens udmøntning i foråret 2021. Efter endt høringsperiode vil kommunalbestyrelsen kunne træffe beslutning om puljens form.

Såfremt kommunalbestyrelsen ønsker at ændre modellen kan administrationen umiddelbart anvise følgende muligheder:

1. Puljen til små klasser og små skolefritidsordninger bevares

Modellen rummer i sin nuværende form potentiale for væsentlige svingninger og er i modstrid med kommunens generelle udgiftsfordeling, da den svækker kommunens muligheder for økonomisk styring. Såfremt puljen bevares i sin nuværende form som en ikke-overførbart bevilling, vil det fortsat være vanskeligt at vide, hvor stort forbruget på puljen vil være forud for elevtallene pr. 5. september i indeværende budgetår.

2. Puljen til små klasser og små skolefritidsordninger nedlægges

Puljen nedlægges pr. 1. januar 2023, og der udbetales således ikke midler til små klasser eller små skolefritidsordninger i forbindelse med budgetår 2023. Konsekvenserne heraf vil være, at de skoler, der gennemsnitligt har færre end 21 elever i klasserne, vil opleve at få begrænset mulighederne for at prioritere andre forhold på skolen, idet små klasser rummer en væsentlig højere lønudgift pr. elev end store klasser.

Eleverne på de skoler, der i særlig grad oplever at have små klasser, vil således kunne opleve en begrænsning i pædagogiske eller didaktiske tiltag, som følge af nedlæggelsen af puljen, og enkelte skoler kan opleve vanskeligheder med at overholde deres budget. Udgiften til små klasser kan tilbageføres til skolerne som førhen, og det vil dermed være den enkelte skole, der skal håndtere udfordringerne med de små klasser indenfor deres respektive økonomiske rammer.

3. Definitionen af små klasser ændres

Som tidligere beskrevet fordrer små klasser flere lærerkræfter pr. elev, hvilket er en omkostning, der tidligere blev pålagt skolerne at håndtere. Skolerne har dog ingen handlemuligheder i forhold til at begrænse forekomsten af små klasser idet der findes frit skolevalg på Bornholm, og såvel folkeskoleloven som styrelsesvedtægten for Bornholms Regionskommunes skolevæsen tilsiger, at der ikke må forefindes klasser med mere end 28 elever undtagen i særlige tilfælde. Det er dog aldrig en mulighed at påbegynde et nyt skoleår med flere end 28 elever pr. klasse.

I den nuværende model er omkostningen ved skolernes små klasser synlig for kommunalbestyrelsen, idet trækket på puljen synliggør omkostningerne ved små klasser. Modellen er dog en potentiel belastning for kommunekassen. En ændring af definitionen på en lille klasse, vil bevirke, at trækket på puljen reduceres, idet der kun gives kompensation op til gennemsnitligt 19 eller 20 elever frem for de nuværende 21.

Kompensation op til 19 elever

Ved kompensation til små klasser med gennemsnitligt færre end 19 elever, ville udbetalingen fra puljen i 2022 have været:

Kongeskær	0 kr.
Åvang	0 kr.
Søndermarksskolen	0 kr.
Hans Rømer Skolen	225.170 kr.

i alt 225.170 kr.

Kompensation op til 20 elever

Ved kompensation til små klasser med gennemsnitligt færre end 20 elever, ville udbetalingen fra puljen i 2022 have været:

Kongeskær	405.305 kr.
Åvang	0 kr.
Søndermarksskolen	0 kr.
Hans Rømer Skolen	990.746 kr.

i alt 1.396.051 kr.

Såfremt definitionen på små klasser sænkes, overlades den økonomiske håndtering til den pågældende skole, der er præget af små klasser. Finansiering af lønudgifterne til lærere og administration afkræver en udgift svarende til betaling for omkring 19,7 elever, hvortil udgifter til materialer, it, inventar m.m. bør medregnes. Årsagen til de oprindelige 21 elever er således, at dette elevtal afspejler skolernes udgiftsniveau uanset klasse størrelse.

4. Puljen til små klasser og små skolefritidsordninger tilpasses en fast bevilling

Såfremt udmøntningen af puljen ændres fra 2023 således, at der årligt udbetales 1,5 mio. kr. i kompensation til skoler med små klasser, vil midlerne skulle fordeles efter en tilpasning til den faste, økonomiske ramme. Herved vil skolerne ikke opleve at blive kompenseret for samtlige udgifter ved små klasser, men vil få et tilskud til opgaven afhængigt af omfanget af de små klasser på øen.

Under denne forudsætning ville definitionen i 2022 have været 20,075 elever og udbetalingen fra puljen have været:

Kongeskær	449.213 kr.
Åvang	0 kr.
Søndermarksskolen	0 kr.
Hans Rømer Skolen	1.048.164 kr.
i alt	1.497.377 kr.

Eleverne på de skoler, der i særlig grad oplever at have små klasser, vil således kunne opleve en begrænsning i pædagogiske eller didaktiske tiltag, som følge af tilpasningen af puljen, og enkelte skoler kan opleve vanskeligheder med at overholde deres budget. Dog vil tilpasningen bevirke, at de skoler, der har flest små klasser får den største kompensation.

Økonomiske konsekvenser

Se sagsfremstilling.

Supplerende sagsfremstilling

Kommunalbestyrelsen besluttede under punkt 9 den 24. februar 2022 at sende Børne- og Skoleudvalgets indstilling om, at de i budget 2021 vedtagne midler til en pulje til små klasser og skolefritidsordninger og analyse af socioøkonomisk forhold på 1,5 mio. kr. flyttes fra den ikke-overførbare ramme til den overførbare ramme, og at der samtidig lægges loft på puljen på 1,5 mio. kr., til høring de folkeskolernes skolebestyrelser.

Kommunalbestyrelsen besluttede dog på samme møde under punkt 5 '[Revision af principper for overførsler](#)', at puljen overgik fra den ikke-overførbare til den overførbare ramme.

Høringssvar

Kommunalbestyrelsens beslutning om at bede skolebestyrelserne på folkeskolerne forhold til sig Børne- og Skoleudvalgets indstilling, blev sendt i høring den 25. februar 2022. Ved høringsfristen den 6. maj 2022 var der indkommet hørings svar fra fire skoler. Efterfølgende er der indkommet hørings svar fra de resterende fem skoler.

De samlede hørings svar er bilagt punktet, og de centrale pointer er oplyst herunder:

Høringspart	Hørings svar
Hans Rømer Skolen	Skolebestyrelsen henstiller til, at der i højere grad arbejdes med en ændring af tilskudsmodellen frem for at benytte sig af en pulje til at kompensere for strukturelle udfordringer på folkeskolerne. Såfremt puljen skal bevares, ser skolebestyrelsen gerne, at den ikke etableres med et loft, da det vil mindske den gavnlige effekt idet midlerne blot fordeles på flere folkeskoler.
Heldagsskolen	Skolebestyrelsen har ingen bemærkninger til forslaget om oprettelse af små klasser og SFO'er. Heldagsskolens skolebestyrelse tager forslaget til efterretning.
Kildebakken	Skolebestyrelsen på Kildebakken tager høringen til efterretning.
Kongeskærskolen	Skolebestyrelsen er bekymret for en nedlæggelse af puljen, som anses for afgørende for de mindre folkeskoler, idet den sikrer skolens mulighed for at levere et stabilt serviceniveau. Konkret vil et loft på 1,5 mio. kr. gøre et dybt indhug i skolens nuværende økonomi. Skolebestyrelsen bemærker ligeledes, at hvis Kongeskær-skolens gode udvikling skal fastholdes, er puljen afgørende.
Paradisbakkeskolen	Skolebestyrelsen er bekymret for, at der med puljen laves en skævvridning i forhold til de udfordringer, der kan være ved at have 28 elever i en klasse. Da alle skoler tildeles et grundbeløb på 1.500.000 om året, er de små skoler allerede kompenseret én gang, da udgifterne på en stor skole er forholdsmæssigt større til ledelse og administration end på en lille skole. Skolebestyrelsen går derfor ind for, at puljen til små klasser og små skolefritidsordninger nedlægges. Såfremt kommunalbestyrelsen beslutter en anden model end model 2, ser skolebestyrelsen gerne, at små klasser defineres som værende op til 19 elever, og at puljen derudover tilpasses en fast bevilling som i model 4.
Svartingedal Skole	Skolebestyrelsen på Svartingedal Skole savner en beskrivelse af konsekvenserne i forhold til ændring af pulje til små klasser og små skolefritidsordninger, og ser forslaget som en spareøvelse. Ligeledes mener skolebestyrelsen ikke, at forslaget støtter op om Fælles Folkeskole Bornholm, hvis kun nogle skoler med små klasser kompenseres.
Søndermarksskolen	Skolebestyrelsen er positive overfor en videreførelse af puljen, der netop kompenserer de folkeskoler, der oplever at have små klasser, men er bekymrede for, at loftet på 1,5 mio. kr. vil medvirke til at skabe forskelle i folkeskolernes forudsætninger og mulighed for kontinuitet i indsatser fra år til år, da det forventede forbrug for 2022 viser en højere compensation for små klasser, end der vil kunne rummes i de 1,5 mio. kr. Desuden viser indskrivningstallene for skoleåret 2022/2023 også, at der vil blive flere små klasser.
Ungdomsskolen	Da udgifterne til små klasser og små skolefritidsordninger varierer fra år til år finder Ungdomsskolens skolebestyrelse det umiddelbart

fornuftigt at flytte puljen fra den ikke-overførbare ramme til den overførbare ramme, samt at der lægges loft på puljen.

Det vil betyde at nogle skoler givne år ikke vil kunne få dækket deres udgifter til de små klasser, hvorfor Ungdomsskolens skolebestyrelse samtidig finder det nødvendigt at Kommunalbestyrelsen forholder sig til en begrænsning af frit skolevalg på Bornholm da de små klasser bl.a. er en konsekvens af dette.

Åvangsskolen

Skolebestyrelsen på Åvangsskolen tager udkastet til ændring af puljen til efterretning, såfremt elevtaksten ikke ændres, og finder det vigtigt, at der er et ensartet fundament for en fælles folkeskole på Bornholm.

Skolebestyrelsen så desuden gerne, at puljen var større, da skolen forudser et større behov for kompensation.

Skolebestyrelsen på Hans Rømer Skolen efterspørger et arbejde med tildelingsmodellen til folkeskolerne: Kommunalbestyrelsen besluttede den 24. februar 2022 at igangsætte et arbejde med tildelingsmodellen på folkeskoleområdet. Denne sag behandles på Børne- og Skoleudvalgets møde den 31. maj, i Økonomi- og Klimaudvalget den 8. juni og i kommunalbestyrelsen den 23. juni.

Ungdomsskolens skolebestyrelse bemærker, at der vil være behov for at se på en begrænsning af det frie skolevalg for at i højere grad at kunne styre mængden af små klasser. En begrænsning af det frie skolevalg på Bornholm vil bevirke, at de enkelte folkeskoler kan afvise elever, der ikke bor i den pågældende skoles distrikt. Der vil her skulle fastsættes en grænse for det frie skolevalg, således at de resterende elevpladser i den pågældende klasse vil kunne anvendes til elever, der flytter til distriktet, og som derfor har krav på en plads i den lokale folkeskole. Dette vil formentlig mindske sandsynligheden for klassedelinger og de deraf følgende små klasser. Der kan ved denne løsning etableres ventelister for de elever, der ønsker en anden skole end distriktsskolen, hvis der ikke er plads på den ønskede skole.

Begrænsningen af det frie skolevalg kan dog bevirke en vis elevvandring til fri- og private skoler, hvis det ikke er muligt at blive indskrevet på den ønskede skole, ligesom det kan bevirke, at elever, der ønsker at skifte skole af trivselsmæssige årsager, ikke nødvendigvis frit kan vælge en anden skole i kommunen.

Såfremt der er politisk ønske om at begrænse det frie skolevalg, vil der være tale om en strukturel ændring på skoleområdet og den gældende styrelsesvedtægt for Bornholms Regionskommunes skolevæsen. Kommunalbestyrelsen vil således først kunne træffe beslutning om en begrænsning af det frie skolevalg efter høring i skolebestyrelserne.

Vedlegg

Samlede høringssvar

Sak 7: Styrkelse af behandlingsindsats på Heldagsskolen

22/2625

Politisk sagsgang

Børne- og Skoleudvalget beslutter

Resumé

Kommunerne arbejder i disse år med at udvikle indsatsen på børne- og ungeområdet og sætte større fokus på forebyggelse som alternativ til anbringelse af udsatte børn og unge. Mange kommuner iværksætter nye former for forebyggende foranstaltninger og tidlig indsats – herunder behandlingsindsatser i en miljøterapeutisk ramme, der blandt andet er kendetegnet ved et meget tæt samarbejde mellem skole og familie. Behandlingsindsats i en miljøterapeutisk ramme er en invitation til et tættere samarbejde mellem skole, pædagogisk personale og hjemmet med henblik på, at elevens trivsel forbedres, både fagligt og socialt.

Med budgetforliget 2022 har Kommunalbestyrelsen vedtaget en fortløbende årlig ekstra-bevilling til Heldagsskolens behandlingsindsats svarende til 750.000 kr. i 2022-2025. Ekstra-bevillingen er givet uden bagkant.

Udvalget har ønsket at få belyst mulige økonomiske effekter af denne type af forebyggende behandlingsindsatser i lyset af det stigende antal anbringelser i Bornholms Regionskommune. Administrationen har *ikke* haft mulighed for – indenfor tidsrammen og på nuværende datagrundlag – at udforme specifik businesscase vedrørende etablering af behandlingstilbud på Heldagsskolen. Der henvises derfor til aktuelle nationale erfaringer vedrørende lignende forebyggende behandlingstilbud samt forskning i effekt vedrørende lignende forebyggende foranstaltninger som alternativ til anbringelser.

Det er administrationens samt skoleledelsens vurdering, at der er et øget behov for at kunne tilbyde behandlingsindsats i en miljøterapeutisk ramme til flere af de børn, som visiteres til Heldagsskolen.

Administrationen har i forbindelse med budgetopfølgning peget på tiltag indenfor skoleområdets økonomiske ramme, der dels kan skabe mulighed for at imødekomme et identificeret behov for styrkelse af behandlingsindsats på Heldagsskolen, dels lette udgiftspresset på Børn og Familie.

Indstilling

Servicechefen indstiller,

- Børne- og skoleudvalget godkender løsning vedrørende behov for styrkelse af behandlingsindsats på Heldagsskolen.

Beslutning Børne- og Skoleudvalget den 31-05-2022

Godkendt.

Sagsfremstilling

Mulige effekter af forebyggende behandlingsindsats

Heldagsskolens ambition med styrkelse af behandlingsindsats skal ses som et supplerende bidrag til styrket fokus på tidligere indsats samt bidrag til forebyggelse af anbringelser uden for hjemmet.

I ny erfaringsopsamling fra VIVE (jfr. nedenfor) med fokus på omlægning til en tidligere forebyggende indsats, er der flere tegn på, at der i kommunerne er et styrket fokus på forebyggelse af anbringelse uden for hjemmet. I en del af

kommunerne italesætter ledere og tovholdere, at de oplever et fald i antallet af anbringelser. En kommune, der er lykkedes med at nedbringe antallet af anbringelser, oplever tilsvarende et fald i antallet af hjemgivelser, hvilket tolkes som et tegn på, at det er de rette børn, der anbringes. Andre kommuner oplever den forandring, at de nyanbragte især er mindre børn og ikke unge, hvilket tilskrives kommunernes justeringer i den forebyggende praksis. Nøgletalsanalysen viser endvidere, at der i de 10 kommuner, der indgår i analysen, er indikationer på en stigning i udgifterne i forhold til anvendelsen af forebyggende foranstaltninger herunder styrkelse af behandlingstilbud var steget.

Nyere forskning peger tillige på et markant fald i adfærdsproblemer, når der knyttes evidensinformeret behandlingsindsats inkl. styrkelse af forældresamarbejde til skoletilbuddet. Børnene har færre sociale problemer, og deres sociale kompetencer forbedres. Forældrenes kompetenceniveau bliver ligeledes styrket. De oplever, at de mestrer forælderrollen bedre. Resultaterne tyder på, at behandlingstilbud har en længerevarende positiv indvirkning på familierne.

I forhold til det strategiske og organisatoriske plan viser nyere erfaringsopsamling, at det er understøttende for omlægningen, at der er politisk fokus på og opbakning til omlægningen, fx i form af investeringer i omlægningen, *at der udvikles en strategi for omlægningen på tværs af de involverede fagområder*, og at lederne på tværs af fagområderne står sammen om omlægningen. Erfaringsopsamlingen viser dog også, at det kan være vanskeligt at tilbagebetale eventuelle investeringer i omlægningen inden for den fastsatte tidsramme, som ofte er kort (typisk 2- 4 år), og at udviklingen af tværgående strategier udfordres af lovgivning, økonomi og forskelle i de faglige perspektiver. Derudover er erfaringen, at omlægningen kræver et kontinuerligt og vedvarende ledelsesfokus med tydelighed om omlægningen som en kulturforandring (VIVE, 2020: Kommunernes omlægning til en tidligere forebyggende indsats på børn og unge-området).

Det kan naturligvis ikke garanteres, men sandsynliggøres, med afsæt i aktuelle videngrundlag, at behandlingstilbuddet er et bidrag til at nedbringe antallet af anbringelser ”ovre”, og derved lette det fremtidige økonomiske pres på Børn og Familie.

Vidensgrundlag:

- VIVE, 2020: Kommunernes omlægning til en tidligere forebyggende indsats på børn og unge-området
<https://www.vive.dk/media/pure/14706/3783761>
- Social og Indenrigsministeriets benchmarkenhed
https://benchmark.dk/Media/F/C/Udvikling_i_udgifter_og_aktivitet_paa_anbringelsesomraadet_TILG.pdf
- Socialstyrelsen, 2018: Evaluering af omlægning af indsatsen for udsatte børn og unge
<https://socialstyrelsen.dk/udgivelser/evaluering-af-omlaegning-af-indsatsen-for-udsatte-born-og-unge>
- Servicestyrelsen: Strategisk ramme & Faglig retning for omlægning til en tidligere forebyggende indsats
<file:///C:/Users/TRSPE/Downloads/strategisk-ramme-og-faglig-retning.pdf>

Behov for styrkelse af behandlingsindsats på Heldagsskolen

Kommunalbestyrelsen vedtog den 25. juni 2020 etablering af en behandlingsdel på Heldagsskolen med virkning fra d. 1. august 2021. Med opstart af skoleåret 2021/22 igangsatte man to elevgrupper med hver seks elever med en tilknyttet behandlingsdel; en klasse i indskoling (0.-1.klasse) og en klasse på mellemtrinnet (5.-6. klasse). Heldagsskolen har fra 1. august 2021 finansieret de to elevgrupper med egne midler ud fra en forventning om en ekstra-bevilling på 750.000 kr. fra skoleårets start. Med den nye Kommunalbestyrelses genåbning af budget 2022 besluttede politikerne, at behandlingstilbuddet på Heldagsskolen skulle opretholdes med en årlig, fortløbende ekstra-bevilling på 750.000 kr. i perioden 2022-2025.

Det er administrationens samt skoleledelsens vurdering, at der er et øget behov for at styrke behandlingsindsatsen– dvs. give flere af de børn, som er indskrevet på skolen, mulighed for at profitere behandlingsindsatsen, som en integreret del af deres skolegang på Heldagsskolen. Vurderingen beror dels på aktuelle vurderinger fra fagprofessionelle og skolens ledelse samt på screening af eleverne foretaget i 2021.

I slutningen af skoleåret 20/21 gennemgik ledelsen på Heldagsskolen sammen med skolens PPR-psykolog samt Myndighed alle skolens elever, for at kortlægge behovet for særlig støtte og behandling. Denne screening indikerede, at der er op til 24 indskrevne børn med (forskellige typer af) behandlingskrævende profiler. Nogle af disse behandlingskrævende børn vil (fortsat) have behov for forskellige hjælpeindsatser i henhold til Serviceloven i regi af Center for Børn og Familie. Det er tillige ledelsens og de fagprofessionelles vurdering, at der i høj grad er brug for

styrkelse / udvidelse af behandlingsindsats med intensiveret familiesamarbejde for at komme skolevægringsproblematikker til livs. Center for skole oplever, at et stigende antal udredninger fra fx Børne- og Ungdomspsykiatrien (BUA), anbefaler læringsmiljøer med tilknyttet behandlingstilbud, inkl. styrkelse af familiesamarbejdet. Det er administrationens vurdering, at en styrkelse af behandlingsindsatsen på Heldagsskolen vil bidrage til, at Bornholms Regionskommune, i højere grad end i dag, kan imødekomme disse anbefalinger. Det kan endvidere konstateres, at antallet af anbringelser er steget kraftigt i Bornholms Regionskommune siden 2019.

Det er administrationens vurdering, at Center for Skole kan løse udvidelsesopgaven, en styrkelse af behandlingsindsatsen, med udgifter til pædagogisk personale inden for egen økonomiske ramme – jfr. nedenfor, afsnit C..

Målsætning, metode og organisering af behandlingsindsats

Målsætning: Sikre at et barn med en behandlingskrævende profil får mulighed for at komme i en positiv udvikling både på de faglige, de sociale og de personlige kompetencer.

Hvem: Børn, som har oplevet omsorgssvigt, traumer, eller anden form for følelsesmæssige skader som har sat deres følelses- og tilknytningsmæssige udvikling enten i stå eller i en forkert retning. Disse børn kendes på meget højt stressniveau og dermed stor risiko for udadreagerende adfærd. Disse børn benytter sig i høj grad af primitive overlevelsesstrategier som kamp, flugt eller frys, og skal helt grundlæggende lære at håndtere sanser og følelser på andre måder.

Metode

Den beskrevne behandlingsindsats er en styrkelse af den specialpædagogiske støtte til elever indskrevet på Heldagsskolen - og hører således under Folkeskolens lovgivning jfr. [Bekendtgørelse af lov om folkeskolen](#), hvor regler om specialundervisning er beskrevet.

Der er tale om en helhedsorienteret indsats. Det betyder et tæt samarbejde med hjem, skole, socialrådgiver, psykolog samt andre instanser, som er aktive i barnets netværk. Skolen arbejder med de problemer, der opstår i børnenes hverdagsliv, uanset om det er hjemme eller på skolen. Samarbejdet med forældrene er meget betydningsfuldt, da barnet skal opleve, at vi siger og gør de samme ting såvel hjemme som ude.

Metodisk er behandlingstilbuddet inspireret af Ross Greene/Peter Vermeulen. Psykodynamisk udviklingspsykologi og tilknytningsteori i en miljøterapeutisk ramme. Rammen er i overskriften "Home away from Home". Der tages udgangspunkt i modellen om den treenige hjerne for at kortlægge barnets relationelle og emotionelle udviklingsniveau. Derudover anvendes klassiske specialpædagogiske værktøjer som fx sociale historier, elevsamtaler, belønningssystemer mm.

Fysiske rammer og pladsbehov

Det er den faglige vurdering, at arbejdet med elevgruppen optimalt forudsætter, at der er adgang til et køkken, et stuemiljø, et skolelokale samt et mindre lokale, med mulighed for at inddele eleverne i mindre grupper. Herudover forudsættes adgang til grønne områder med plads til udendørsleg.

Ejendomme og Drift har vurderet, at villa (tilhørende bygning på skolen) skal renoveres, hvis den fortsat skal anvendes til undervisning / behandlingsindsats (ca. 500.000 kr.).

Økonomisk udfordring og løsning vedr. styrkelse af behandlingsindsats på Heldagsskolen

Administrationen har fået det opdrag, at se på mulighederne for at hjælpe med økonomiske udfordringer der aktuelt kendetegner Center for Børn og Familie. Administrationen har således i forbindelse med budgetopfølgning peget på tiltag indenfor rammen, der dels kan skabe mulighed for at imødekomme identificeret behov for at udvide antallet af pladser til behandlingstilbud på Heldagsskolen, dels lette udgiftspresset på Børn og Familie.

Her følger note fra budgetopfølgning maj 2022:

Til punktet om det almindeligt overførbare område.

Merforbruget er primært at overførte midler fra 2021 er anvendt som planlagt, og at driften i øvrigt med lidt variationer balancerer. Usikkerhed omkring fremtidig tildeling, betydningen af små klasser samt spørgsmålet om antal ukrainske børn i M-klasserne, samt en tilbagevendende svingning i udgift til langtidssyge og børn med særlige behov indebærer at nogle skoler har overført midler for at opretholde et ensartet niveau i skoleåret 2021 men også et behov for at have midler til 2023.

Skoleområdet blev ved denne budgetopfølgning pålagt at se på mulighederne for at hjælpe med de udfordringer der kendetegner Børn og Familie – og har her tre tiltag som Kommunalbestyrelsen gerne må beslutte:

- Børn og Familie betaler aktuelt en ½ stilling som understøtter den nye mellemform på Paradisbakkeskolen. Det foreslås at skoleområdet inden for egen ramme får mulighed for at afholde denne udgift, og at Børn og Familie fritages for betalingen gældende fra 1. jan. 2022.
- Børn og familie har visiteret og skal betale for 6 børn til behandlingstilbuddet på Heldagsskolen. Det foreslås at skoleområdet inden for egen ramme får mulighed for at afholde udgifterne til begge de to grupper der er oprettet, og at Børn og Familie fritages for betalingen gældende fra 1. jan. 2022.

Disse forslag anslås at lette udgiftspresset på Børn og Familie med ca. 1 ¼ mio. kr. både i 2022 og fremadrettet.

- **Det foreslås endeligt, at skoleområdet inden for egen ramme får mulighed for at udvide behandlingstilbuddet på Heldagsskolen fra de nuværende 2 grupper til 4 grupper. Der er aktuelt et behov blandt eleverne, og dette behov bliver ikke mindre med nedlæggelsen af 3-4 C.**

Dette tredje forslag letter ikke udgiftspresset på Børn og Familie i 2022, men vil være skoleområdets bidrag til at nedbringe antallet af anbringelser "ovre", og derved lette det fremtidige økonomiske pres på Børn og Familie.

Baggrund for det økonomiske skøn, om at hjælpe Børn og familie inden for skoleområdets økonomiske ramme.

Udviklingen på fælles skole afhænger i høj grad af udviklingen i elevtal, hvor mange poster ændres i forhold til det oprindeligt forventede. Demografitilpasningen sker således opgjort pr. 1 januar, men tildelingen til folkeskoler, privat og efterskoler opgøres pr. 6 september. 6. september-tallene afspejler eksempelvis således i det konkrete års antal af efterskoleelever, om trenden er at overgangen til ungdomsuddannelse udsættes eller fremskyndes. Heldagsskolens og Kildebakken har særskilt dyre elever, og Heldagsskolen får flere elever 1. august fra 3.-4.c, men samtidigt inddrages betalingen for 3.-4.C medens Kildebakkens elevtal aktuelt med 59 bornholmske elever ligger lavere end de 62 elever der var udgangspunktet i planlægningen af specialområdet. Modtageklassernes elevtal har været faldende. Ved årets start i 2020 var der 38 elever i 5 klasser, ved årets start i 2021 var der 28 elever i 4 klasser og ved årets start i 2022 var der 25 elever i 3 klasser. Aktuelt er elevtallet i M-klasser stærkt stigende grundet elever fra Ukraine, en udgift som muligvis kompenseres af staten. Det samlede billede er, at der aktuelt er et voksende akkumuleret overskud på området.

Den direkte omkostningslættelse for Børn og Familie andrager 1¼ mio. kr. årligt og prisen for to ekstra grupper er 2 * 900.000 kr. = 1,8 mio. kr

På den baggrund skønnes det muligt at afholde de fremlagte forslag inden for skoleområdets egen ramme.

Økonomiske konsekvenser

-

Sak 8: Indhold og rammer for nyt § 17, stk. 4-udvalg om børn og unges trivsel på Bornholm

22/12262

Politisk sagsgang

Børne- og Skoleudvalget beslutter.

Resumé

Kommunalbestyrelsen besluttede den 31. marts 2022, at der fra januar 2023 skal oprettes et § 17, stk. 4-udvalg om børn og unges trivsel i skole og dagtilbud. Børne- og Skoleudvalget drøfter, hvad det nye § 17, stk. 4-udvalg mere præcist skal levere og hvilke rammer, der skal være for udvalget. På den baggrund udarbejdes et kommissorium for § 17, stk. 4-udvalget, der konkret beskriver, hvad udvalget mere præcist skal undersøge, krav til leverancer og rammer for udvalgets arbejde. Det endelige kommissorium udvalgets sammensætning og regler for dets virksomhed forelægges til politisk godkendelse i efteråret 2023.

Indstilling

Servicedirektøren indstiller, at

- Børne- og Skoleudvalget beslutter, hvad administrationen konkret skal arbejde videre med og formulere i et kommissorium for et nyt § 17, stk. 4-udvalg om børn og unges trivsel i skole og dagtilbud, der præciserer hvad udvalget skal undersøge, hvad udvalget konkret skal levere og hvilke rammer der skal være for udvalget.

Beslutning Børne- og Skoleudvalget den 31-05-2022

Punktet udsættes.

Sagsfremstilling

Kommunalbestyrelsen besluttede den 31. marts 2022, at der fra januar 2023 skal oprettes et § 17, stk. 4-udvalg om børn og unges trivsel i skole og dagtilbud. Dette skete på baggrund af et medlemsforslag stillet af kommunalbestyrelsesmedlem Torben Kofod Ager på vegne af Dansk Folkeparti.

For at kunne formulere et kommissorium for det kommende § 17, stk. 4-udvalg om børn og unges trivsel i skole og dagtilbud, stilles i det følgende en række spørgsmål, som Børne- og Skoleudvalget drøfter på mødet. På baggrund af Børne- og Skoleudvalgets svar, skrives et kommissorium for det kommende udvalg, som forelægges til politisk behandling i efteråret 2022. Det er kommunalbestyrelsen, der beslutter udvalgets sammensætning og fastsætter regler for dets virksomhed.

Opgavens indhold

Som det fremgår af medlemsforslag på kommunalbestyrelsesmødet den 31. marts 2022, ønsker kommunalbestyrelsen at et kommende § 17, stk. 4-udvalg skal belyse udfordringer med mistrivlsen på Bornholms skoler og dagtilbud, for dermed at komme med faglige vurderinger og bud på, hvordan Børne- og Skoleudvalget fremadrettet kan imødekomme udfordringer med mistrivlsen. Ydermere fremgår det af medlemsforslaget, at et formål ligeledes er at styrke og udvide samarbejdet med forældrene. Samarbejdet skal baseres på inddragelse for bedst muligt at støtte op om børnenes udvikling og trivsel.

På mødet drøfter Børne- og Skoleudvalget opgaven for det kommende § 17, stk. 4-udvalg yderligere.

Da Bornholms Regionskommune seneste § 17, stk. 4-udvalg om klima og bæredygtighed evaluerede de to års arbejde i udvalget den 3. november 2021 (vedlagt som bilag) fremhævede udvalget netop vigtigheden af, at der formuleres en klar opgave, så arbejdet bliver håndgribeligt at gå til også set i lyset af, at det er frivillige kræfter man inviterer ind i et § 17, stk. 4-udvalg:

- ”I den forbindelse anbefaler udvalget, at man også i fremtiden formulerer et klart kommissorium for kommende § 17, stk.4-udvalgs arbejde. Her skal det tydeligt fremgå, hvilke leverancer, der forventes. Udvalget mener således, at det har været væsentligt for dette udvalgs arbejde, at der var formuleret et præcist kommissorium med klart definerede opgaver og krav om leverancer. Udvalget bemærker i denne forbindelse, at det er særligt vigtigt, at opgaven er præcist formuleret, når det er eksterne frivillige kræfter, kommunen trækker på. Hvis det bliver for løst og uoverskueligt vil frivillige hurtigt kunne miste interessen eller ikke ønske at bruge deres fritid på det.”

Spørgsmål til drøftelse i Børne- og Skoleudvalget:

- Hvordan skal trivsel/mistrivsel defineres og afgrænses?
- Skal udvalget beskæftige sig med såvel almen- som specialområdet, herunder specialskoler og indsatser i medfør af serviceloven?
- Er der konkrete problemstillinger, som skaber mistrivsel, der primært skal være i fokus for det nye udvalgs arbejde? Er der et (eller flere) specifikke emner, der skaber mistrivsel, som det kommende udvalgs arbejde kan begrænses til?
- Hvem er målgruppen for udvalgets arbejde med trivsel? Er det børn og unge til og med 10. klasse?
- Hvilket ”produkt” skal det nye udvalg levere, når arbejdet er færdigt for at være en succes?
- Hvad er succeskriterierne for det nye udvalg? Hvilke mål/delmål?

Medlemmer af § 17, stk. 4-udvalget

Af medlemsforslaget fra 31. marts 2022 fremgår, at der ønskes at et kommende § 17, stk. 4-udvalg skal omfatte følgende profiler af medlemmer: forældre, fagpersoner samt relevante foreninger. Det anbefales, at Børne- og Skoleudvalget drøfter, hvordan der mere konkret skal rekrutteres medlemmer til det kommende udvalg.

Til inspiration kan det nævnes, at kommunens seneste § 17, stk. 4-udvalg om klima og bæredygtighed, som fungerede fra december 2019 til og med 2021, bestod af i alt syv medlemmer. To medlemmer af udvalget blev udpeget af Kommunalbestyrelsen. Derudover blev to medlemmer udpeget af brancheforeninger. Dette foregik ved, at en række brancheforeninger blev bedt om at indstille to personer (henholdsvis en mand og en kvinde). På baggrund af disse indstillede personer valgte kommunalbestyrelsen at udpege to. Derudover var der to medlemmer af udvalget borgerrepræsentanter. Det foregik ved at borgere generelt kunne ansøge om at blive en af de to borgerrepræsentanter og indsendte ansøgninger. På baggrund af disse ansøgninger valgte Kommunalbestyrelsen to personer til borgerrepræsentanter. Endelig var det sidste medlem udpeget af Alternativet på Bornholm, som var formand for udvalget.

Spørgsmål til Børne- og Skoleudvalget:

- Hvor mange medlemmer skal det nye udvalg bestå af?
- Skal der deltage andre profiler end ”forældre, fagpersoner samt relevante foreninger”, som det fremgik af medlemsforslaget, såsom eksperter/forskere, repræsentanter for børn og unge (evt. elevråd, Ungerådet).
- Hvad menes med ”fagpersoner”. Hvilke fagligheder ønskes inddraget?
- Hvad menes med relevante foreninger?

- Skal der være deltagelse af politiske repræsentanter i udvalget?
- Hvordan skal rekrutteringen til det kommende udvalg foregå?

Rammer og organisering

Der ønskes en drøftelse af, hvilke grundlæggende rammer og vilkår det kommende udvalg skal have; hvad skal udvalget have kompetence til? I hvilket omfang skal udvalget kunne trække på medarbejderressourcer i kommunen og kræver den opgave, som udvalget stilles, at der etableres en projektorganisation til at bistå udvalget, hvor forskellige centre i kommunen deltager?

Spørgsmål til Børne- og Skoleudvalget:

- Hvad skal tidshorizonten for det kommende udvalg være?
- Skal der være en projektorganisering – eks. styregruppe og projektgruppe/arbejdsgruppe, som er ansvarlige for at der udarbejdes oplæg til udvalget med deltagelse af forskellige centre?
- Hvor tit skal udvalget mødes?
- Hvem skal udvalget referere til?
- Hvilken kompetence skal det nye udvalg gives? Kan udvalget selv sætte noget i værk/træffe beslutninger eventuelt på baggrund af eget budget? I hvilket omfang skal handlinger godkendes og af hvem?
- I hvilket omfang skal udvalget kunne trække på kommunens embedsværk/eksterne konsulenter?

Økonomi

En grundlæggende præmis for et kommende udvalgs formåen, er hvilke ressourcer ("muskler") udvalget får budgetmæssigt. Som det fremgår af andet dagsordenspunkt på Børne- og Skoleudvalgets dagsorden den 31. maj 2022: "Opprioriteringsforslag: budget til at drive et § 17, stk. 4-udvalg om børn og unges trivsel i skole og dagtilbud", så har kommunalbestyrelsen umiddelbart anvist at finansiere det nye udvalg på bevilling 64 Politikere, hvor der imidlertid ikke er ressourcer til at finansiere de medarbejderressourcer, det kræver at drive et sådant udvalg.

Der er derfor udarbejdet et opprioriteringsforslag, hvor der afsættes midler i budget 2023, samt overslagsårene, hvis det nye udvalg skal have sekretariatsbetjening samt kunne trække på medarbejderressourcer, der kan udarbejde sagsfremstillinger fra møde til møde og indhente viden, trække statistikker, lave analyser, få overblik over best practice, fremlægge forskningsresultater mv. Det samme gør sig gældende, hvis udvalget skal have mulighed for at besøge relevante aktører, gennemføre inddragende processer, invitere eksperter til møder eller få eksterne konsulenter/eksperter til at bidrage med viden.

Hvis der ikke afsættes midler til at inddrage ekspertviden og midler til analysearbejde, vil udvalget primært have mulighed for at komme med anbefalinger, som udspringer af egne oplevelser og den konkrete forenings oplevelse.

Der skal ligeledes tages stilling til, hvilken honorering der skal være til medlemmer af udvalget. Der skal tages stilling til, om der skal udbetales diæter, befordringsgodtgørelse samt compensation for tabt arbejdsfortjeneste.

For så vidt at formand og næstformand for udvalget er medlemmer af Kommunalbestyrelsen er der også mulighed for at tildele vederlag for disse funktioner.

Økonomiske konsekvenser

Se sagsfremstillingen.

Vedlegg

Sak 9: Udvidelsesforslag: budget til at drive et § 17, stk. 4-udvalg om børn og unges trivsel i skole og dagtilbud

22/12262

Politisk sagsgang

Børne- og Skoleudvalget beslutter

Resumé

Børne- og Skoleudvalget tager stilling til, hvorvidt der skal oversendes et opprioriteringsforslag til budgetforhandlingerne angående budget 2023. Hvis opprioriteringsforslaget medtages i budget 2023 samt overslagsårene sikres et budget til at drive et nyt § 17, stk. 4-udvalg om børn og unges trivsel i skole og dagtilbud.

Indstilling

Servicechefen indstiller, at

- Udvalget oversender udvidelsesforslaget med budget til et nyt § 17, stk. 4-udvalg om børn og unges trivsel i skole og dagtilbud til budgetforhandlingerne for budget 2023.

Beslutning Børne- og Skoleudvalget den 31-05-2022

Godkendt.

Sagsfremstilling

Da Kommunalbestyrelsen den 31. marts 2022 besluttede, at der skal oprettes et nyt § 17, stk. 4-udvalg om børn og unges trivsel i skole og dagtilbud, anviste kommunalbestyrelsen, at dette udvalg skulle finansieres på bevilling 64 Politikere. Der er imidlertid ikke frie midler på den bevilling med mindre der laves omprioriteringer inden for bevillingen.

Manglende økonomi på bevilling 64 Politikere

Bevilling 64 Politikere dækker udgifter vedrørende kommunalbestyrelsesmedlemmer, kommissioner, råd og nævn, partistøtte og valg, hvoraf kun de to områder 'kommunalbestyrelsesmedlemmer' samt 'kommissioner, råd og nævn' vil kunne komme i betragtning til at finansiere et § 17, stk. 4-udvalg. Budgettet på disse to områder er i 2023 på 7,4 mio. kr. Der er dermed ikke i udgangspunktet afsat midler til nedsættelse af et § 17, stk. 4-udvalg på bevilling 64, men eventuelle "frie midler" på områderne 'kommunalbestyrelsesmedlemmer' samt 'kommissioner, råd og nævn' vil kunne anvendes.

Budgetopfølgningen pr. 30. april 2022 viser imidlertid, at området 'kommunalbestyrelsesmedlemmer' i 2022 forventes at balancere, og at der på området 'kommissioner, råd og nævn' forventes et overskud på ca. 54.000 kr. Som altid er der et usikkerhedsmoment i en budgetopfølgning, hvorfor der reelt ikke (eller kun meget begrænset) er "frie midler" til nedsættelse af et § 17, stk. 4-udvalg.

Fra politisk side kan man vælge at frigøre midler ved at omprioritere eksempelvis ved at nedjustere udgifterne til kommunalbestyrelsens rejser og uddannelse, eller at nedlægge et udvalg under kommissioner, råd og nævn, eller ved at nedjustere budgettet til disse.

Området kommunalbestyrelsesmedlemmer har i 2023 et budget på 6,195 mio. kr., hvoraf 5,558 mio. kr. forventes anvendt til vederlag, kørselsgodtgørelse, forsikringer mv. I år 2023 er der dermed 0,637 mio.kr. til rejser, uddannelse, mødeforplejning, repræsentation mv.

I forbindelse med budget 2023 er der lagt op til en besparelse på 0,180 mio. kr. i 2023 og 0,255 mio. kr. i 2024 og frem på bevilling 64 Politikere. Hvis denne besparelse gennemføres, vil det betyde, at der i 2023 er 0,457 mio. kr. og i 2024 og frem 0,382 mio.kr. til politikernes rejser, uddannelse, mødeforplejning, repræsentation mv.

Til sammenligning blev der i 2018 (det første år i forrige valgperiode) brugt i alt 0,850 mio. kr. på politikernes rejser, uddannelse, mødeforplejning, delegationer, borgermøder og repræsentation mv. I 2019 var dette beløb 0,404 mio. kr. (udgifterne i 2020 og 2021 var meget påvirket af corona-situationen og derfor ikke oplagte at sammenligne med). Det vurderes dermed, at bevilling 64 Politikere har et lavt budget i 2023 og frem i forhold til forventede udgifter.

Dermed kan udgifter forbundet med drift af et nyt § 17, stk. 4-udvalg vanskeligt afholdes inden for denne ramme, forudsat at et kommende § 17, stk. 4-udvalg skal have økonomi til at kunne få sekretariatsbetjening samt kunne trække på medarbejderressourcer, der kan udarbejde sagsfremstillinger fra møde til møde og give udvalget viden inden for udvalgets opgaveportefølge, hvilket blandt andet kan omhandle at trække statistikker, lave analyser, få overblik over best practice, fremlægge forskningsresultater mv. Der vil ligeledes ikke være midler på denne bevilling, hvis udvalget skal have mulighed for at invitere eksperter til møder eller få eksterne konsulenter til at bidrage med viden, eller hvis der skal faciliteres inddragende processer eksempelvis i form af borgermøder og interessentmøder.

udvidelsesforslag til at finansiere driften af et § 17, stk. 4-udvalg

På baggrund af ovenstående forelægges et udvidelsesforslag, som Børne- og Skoleudvalget beslutter, om det skal oversendes til budgetforhandlingerne for budget 2023 (bilag 1).

Af det vedlagte udvidelsesforslag lægges op at der årligt afsættes 1,5 mio. kr. til at understøtte det kommende § 17, stk. 4-udvalg. Afhængigt af hvor lang funktionsperioden skal være for det kommende § 17, stk. 4-udvalg, vil denne udgift fortsætte ind i kommende år.

I og med at det på nuværende tidspunkt ikke er et præcist overblik over, hvad der fra politisk side ønskes af det kommende §17, stk. 4-udvalg og hvilke muligheder dette udvalg skal have for at kunne trække på embedsværk, bruge eksterne konsulenter, trække på eksterne eksperter, gennemføre inddragende processer mv. er der ikke et klart overblik over, hvad det vil koste at drive § 17, stk. 4-udvalget, hvorfor dette beløb bygger på et estimat. Det bilagte udvidelsesforslag tager afsæt i erfaringer fra tidligere § 17, stk. 4-udvalg og at der skal være midler til:

- En fuldtidsmedarbejder, der kan stå for:
 - sekretariatsbetjening (forberede dagsordener, deltagelse på møder, referater, planlægge besøg, invitere eksperter mv.)
 - udarbejde sagsfremstillinger, opsøge viden, trække statistikker, udarbejde analyser, facilitere møder mv.
- Mødeforplejning
- Oplæg fra eksperter/forskere/andre kommuner mv.
- Begrænset ekstern konsulentbistand
- Inspirationsbesøg på institutioner eller andre kommuner eller lignende
- Inddragende processer med borgere og foreninger mv.

Hvis der skal etableres en projektorganisation i tilknytning til den opgave vil 1,5 mio. kr. ikke dække dette ressourcetræk på medarbejdere bredt i organisationen.

Uanset organisering må det forventes, at Center for Børn og Familie, Center for Skole, Center for Sundhed og Center for Job, Uddannelse og Rekruttering leverer medarbejderressourcer til opgaven, idet den viden som statistikker, analyser og forslag skal basere sig på i vidt omfang skal indhentes og kvalificeres i disse centre. Dette ressourcetræk er ikke omfattet af det beløb, som opprioriteringsforslaget lægger op til.

Honorering af medlemmer af et § 17, stk. 4 udvalg

Foruden midler til at drive § 17, stk. 4-udvalget, skal der påregnes udgifter til honorering af medlemmerne af udvalget. Der skal i den forbindelse tages stilling til, hvilken honorering der skal være til medlemmer af § 17, stk. 4. udvalget: skal der udbetales diæter, befordringsgodtgørelse og/eller kompensation for tabt arbejdsfortjeneste?

For så vidt at formand og næstformand for §17 stk. 4-udvalget er medlemmer af Kommunalbestyrelsen er der også mulighed for at tildele vederlag for disse funktioner.

Erfaringer fra det forrige § 17, stk. 4-udvalg om klima og bæredygtighed

Erfaringer fra Bornholms Regionskommunes seneste § 17, stk. 4-udvalg om klima og bæredygtighed viser, at hvis at det var betydningsfuldt for dette udvalg, at der var afsat ressourcer til opgaven. Af udvalgets egen evaluering af arbejdet i udvalget fra 3. november 2021 understreges betydningen af at give udvalget ”muskler” til at fungere:

- ”Hvis der i fremtiden skal nedsættes nye § 17, stk. 4 udvalg anbefaler udvalget, at der bør afsættes økonomiske midler samt medarbejderressourcer til opgaven. Hvis det skal være relevant som frivillig at gå seriøst ind i dette arbejde, skal udvalget have et handlerum i form af økonomiske midler og medarbejderressourcer at trække på. Dette sætter udvalget i stand til at indhente data, få foretaget analyser (også af eksterne på specialiserede felter, hvor kommunen ikke selv har kompetencerne) og gennemføre inddragende processer eksempelvis i form af borgermøder og interessentmøder. Hvis et kommende udvalg ikke har disse ”muskler”, men derimod skal søge om midler hver gang dette måtte være relevant, mister udvalget momentum og der etableres ”stop and go processer” med løbende ventetid. Udvalget påpeger, at det er vigtigt, at der handles og sker fremdrift i processen. Hvis der derimod skal søges om midler, hver gang noget ønskes iværksat, frygter udvalget, at frivillige kræfter vil miste tålmodigheden og viljen til at lægge de mange arbejdstimer i udvalgsarbejdet.”

Det seneste § 17, stk. 4-udvalg om klima og bæredygtighed beskæftigede ca. to årsværk (konsulenter) i hele sin funktionsperiode, foruden den tid ledelse og styregruppe lagde i arbejdet. Der blev ligeledes brugt ca. 1.600.000 kr. til eksterne konsulenter, inddragelsesprocesser, data og handleplaner.

Beløbet som der afsættes i det vedhæftede opprioriteringsforslag angående det kommende § 17, stk. 4-udvalg om børn og unges trivsel i skoler og dagtilbud er lavere end de midler, der blev afsat til processer og handleplaner under det forrige § 17, stk. 4-udvalg om klima og bæredygtighed. En årsag til dette er, at data i vidt omfang skulle indhentes og bearbejdes af eksterne aktører, da denne viden ikke var i organisationen. Opmærksomheden henledes dog på, at det nye § 17, stk. 4-udvalg i højere grad må forventes at trække interne ressourcer i centre, som i forvejen oplever markant travlhed.

Alternativ til § 17, stk. 4-udvalg

Som alternativ til et § 17, stk. 4-udvalg kan Børne- og Skoleudvalget vælge at beholde opgaven med at komme med forslag til at forbedre trivsel hos børn og unge i skoler og dagtilbud, frem for at oprette et nyt § 17, stk. 4-udvalg. Dette kan gøres ved at afsætte et beløb i budget 2023, som kan bruges til at få udarbejdet specifikke undersøgelser/analyser og forslag, som afrapporteres til Børne- og Skoleudvalget. På denne baggrund kan udvalget iværksætte nye tiltag på børne- og skoleområdet.

Konsekvenser hvis der ikke afsættes midler til et kommende nyt udvalg

Såfremt det besluttet at etablere et nyt § 17, stk. 4-udvalg og der ikke afsættes nye midler i budgetprocessen til at finansiere driften og serviceringen af dette udvalg, vil det have konsekvenser for det kommende udvalgs handlemuligheder. Der vil i så fald kun kunne ydes en meget begrænset sekretariatsbistand. Dette vil indebære, at en møderække kan lægges i kalenderen og forplejning bestilles. Dokumenter kan desuden løbende sendes til Politisk Service i Sekretariatet med henblik på journalisering. Herudover vil udvalget selv skulle stå for egne dagsordener og der vil ikke deltage konsulenter på møderne, som tager referat.

Der vil ligeledes ikke være medarbejderressourcer, som kan facilitere temamøder, borgermøder eller møder med interessenter samt koordinere besøg/rejser og oplæg fra eksperter. Udvalgets egne medlemmer vil således selv have en stor opgave i at forestå disse opgaver på egen hånd.

Det vil desuden indebære, at der ikke vil være medarbejderressourcer til at skrive sagsfremstillinger fra møde til møde samt gennemføre undersøgelser, lave analyser, undersøge best practice mv. Endeligt vil der ikke være midler til at betale eksterne eksperter eller konsulenter til give oplæg eller lave analyser mv.

Økonomiske konsekvenser

Som det fremgår af det bilagte opprioriteringsforslag, så lægges der op til at afsætte i alt 1,5 mio. kr. til af finansiere understøttelsen af et nyt § 17, stk. 4-udvalg om børn og unges trivsel i skole og dagtilbud, som oversendes til budgetforhandlingerne for budget 2023.

Vedlegg

Særligt udvalg om klima og bæredygtigheds evaluering af udvalgsarbejdet 03112021

Udvidelsesforslag om budget til § 17, stk. 4-udvalg om børn og unges trivsel i skole og dagtilbud

Sak 10: Børne- og Skoleudvalgets arbejdsprogram for 2022-2025

22/7360

Politisk sagsgang

Børne- og Skoleudvalget beslutter

Resumé

Udvalget har fra marts 2022 arbejdet på at skabe overblik over større projekter, opgaver og processer i udvalget over hele valgperioden. Arbejdsprogrammet skal ses som et dynamisk værktøj til prioritering, koordinering og dialog mellem udvalget, administrationen og de øvrige udvalg i forbindelse med tværgående emner.

Indstilling

Servicedirektøren indstiller, at

- udvalget godkender arbejdsprogrammet for valgperioden

Beslutning Børne- og Skoleudvalget den 31-05-2022

Godkendt.

Sagsfremstilling

Udvalget har fra marts 2022 arbejdet på at skabe overblik over større projekter, opgaver og processer i udvalget over hele valgperioden. Som en del af processen har der været en løbende dialog mellem administrationen og udvalget i forhold til hvilke emner, der forventes at få aktualitet og politisk opmærksomhed i valgperioden.

Af gode grunde er arbejdsprogrammerne primært udfyldt for de kommende to år. Det er således tanken, at arbejdsprogrammerne med jævne mellemrum opdateres med ny viden og nye tiltag, samt ændringer i timing. Det er således forventningen, at arbejdsprogrammerne med tiden udfyldes for hele valgperioden.

Arbejdsprogrammet skal dermed ses som et dynamisk værktøj til prioritering, koordinering og dialog mellem udvalget, administrationen og de øvrige udvalg i forbindelse med tværgående emner.

Det er ligeledes tanken, at arbejdsprogrammet kan bruges til udvalgets drøftelser af input til budgetforhandlingerne i de pågældende år.

Økonomiske konsekvenser

ingen

Vedlegg

BSU Arbejdsprogram

Sak 11: Høring af IT-strategi for folkeskolen 2022-2026

22/7904

Politisk sagsgang

Børne- og Skoleudvalget indstiller

Økonomi- og Klimaudvalget indstiller

Kommunalbestyrelsen beslutter

Resumé

Den nuværende it-strategi for folkeskolen er udløbet primo 2022. Børne- og Skoleudvalget godkendte derfor den 28. september 2021 en tids- og procesplan for høring af den nye it-strategi for folkeskolen 2022-2026.

Administrationen sender hermed den nye IT-strategi på folkeskoleområdet til høring i skolebestyrelserne.

Indstilling

Servicedirektøren indstiller, at

”It-strategi på folkeskoleområdet 2022-2026” sendes i høring i skolebestyrelserne og Handicaprådet.

Beslutning Børne- og Skoleudvalget den 15-03-2022

Anbefales, idet udvalget opfordrer til, at de strategiske mål revurderes. Udvalget mener, at der er sammenblanding mellem de strategiske mål og forudsætninger. Der ønskes en præcisering af de strategiske mål, forudsætninger og handleplansniveau.

Udvalget ønsker desuden en nuancering af muligheder for filtrering. Filtrering og digital dannelse skal ikke være skarpe modsætninger.

Beslutning Økonomi- og Klimaudvalget den 23-03-2022

Børne- og Skoleudvalgets indstilling anbefales.

Beslutning Kommunalbestyrelsen den 31-03-2022

Børne- og Skoleudvalgets indstilling godkendt.

Beslutning Handicaprådet den 09-05-2022

Handicaprådet mener, at det er en ambitiøs strategi. Handicaprådet håber at valget af programmer vil tilgodese alle børn, herunder børn med særlige behov.

Handicaprådet ønsker øget opmærksomhed på den digitale dannelse. Handicaprådet opfordrer til, at det foregår i et tæt samarbejde mellem skole og forældre. Handicaprådet opfordrer i denne forbindelse til, at skoler og dagtilbud benytter sig af kommunens digitale danneskonsulent.

Indstilling

Servicedirektøren indstiller, at

- ”It-strategi på folkeskoleområdet 2022-2026” i revideret form efter høringer i Børne- og Skoleudvalget, Økonomi- og Klimaudvalget og Kommunalbestyrelsen indstilles til Kommunalbestyrelsen til endelig godkendelse.

Beslutning Børne- og Skoleudvalget den 31-05-2022

Anbefales, idet følgende linjer på side 9 udgår: ”Aktuelt er det fra overordnet fælleskommunalt niveau vurderet, at filtrering ikke i tilstrækkelig grad kan skærme eleverne fra at møde indhold på hjemmesider, som de ikke burde tilgå. Denne vurdering er støttet af førende forskning på området, ligesom andre kommuner også træffer/har truffet dette valg efter afprøvningsperioder med filtrering.”

Sagsfremstilling

Børne- og Skoleudvalget godkendte den 25. september 2018 den nuværende it-strategi på skoleområdet.

Center for Skoles it-styregruppe nedsatte den 13. august 2020 en arbejdsgruppe bestående af repræsentanter fra it-styregruppen, der udarbejdede en evalueringsproces og efterfølgende iværksatte arbejdet med en spørgeskemaundersøgelse målrettet elever, lærere og forældre. De samlede resultater af evalueringen blev fremlagt til politisk behandling den 1. juni 2021 i Børne- og Skoleudvalget.

Med udgangspunkt i anbefalingen fra evalueringen, den nyeste viden på områderne omkring teknologi, digital dannelse og teknologiforståelse, samt en visionsproces for den samlede it-styregruppe, har en arbejdsgruppe under it-styregruppen udarbejdet en ny it-strategi for folkeskolen, som sætter retning for den ønskede udvikling.

Den nye it-strategi på skoleområdet, som er bilagt sagsfremstillingen, er opdelt i følgende afsnit

- *Teknologi i undervisningen* omhandler brugen af systemer og digitale læremidler i skoledagen
- *Teknologi som faglighed* omhandler, hvorledes der undervises så eleverne bliver kritiske undersøgere, analyserende modtager, kreativ producent og ansvarlig deltager, inspireret af Undervisningsministeriets forsøg med faget ”Teknologiforståelse”
- *Teknologi og det gode børne- og ungeliv* omhandler digital dannelse, som skal sikre at eleverne får en hensigtsmæssig digital adfærd for at passe på sig selv og andre.
- *Teknologi på skolen*, hvor der er fokus på skolernes behov for enheder, netværk og digitale værktøjer.

It-strategien har været behandlet i den samlede gruppe af skole- og mellemlidende i Center for Skole, såvel som i CenterMED.

Af skolernes tilbagemeldinger fremgår det, at skolerne overordnet er tilfredse med it-strategien, og de vurderer, at den nye it-strategi, understreger, at teknologi og teknologiforståelse er en integreret del af hele skolens virke

Desuden er der et ønske om, at det i højere grad fremgår af strategien, hvordan skolen arbejder med kompenserende værktøjer for elever, der måtte have gavn af sådanne værktøjer. Administrationen henviser her til mere detaljeret beskrivelse af kompenserende it-værktøjer i Bornholms Regionskommunes [Dysleksihandleplan](#)

Endvidere ønsker skolerne det nærmere belyst, hvordan skolernes økonomi påvirkes ved implementering af strategien. Det er administrationens vurdering, at det økonomiske aspekt er relevant at tage i betragtning, idet der forventes et øget behov for kompetenceudvikling indenfor områder som teknologiforståelse og digital dannelse i folkeskolen. Administrationen har således undersøgt og fundet mulighed for, at Center for Skoles nuværende efteruddannelsesbudget kan dække de kommende udgifter til at opkvalificere it-relaterede kompetencer.

Af CenterMEDs høringssvar fremgår det, at CenterMED er tilfredse med den nye it-strategi og at de anser det for vigtigt, at der er en ensartet progression i den digitale undervisning på alle skoler. Det er ligeledes vigtigt, at metodefriheden bevares samtidigt med, at der sikres et overordnet, fælles program for arbejdet samt at de fagprofessionelle inddrages i arbejdet.

CenterMED ønsker endvidere et fortsat fokus på spørgsmålet om digital dannelse og en undersøgelse af mulige filtre på de enheder, der udleveres i den bornholmske folkeskole. Ønsket begrundes med, at der opleves at være stigende udfordringer med elevers digitale adfærd. Administrationen vurderer, at det er i it-styregruppen, hvor der er repræsentation af BRK's it-sikkerhedsudvalg er det relevante forum, hvor spørgsmålet om filtrering i første omgang bør behandles og vurderes.

I forhold til den aktuelle indkøbsproces vedrørende digitale læremidler vurderer CenterMED det for at være en udfordring, at lærere er indtænkt i processen med indkøb af digitale læremidler, men at deltagelsen er vanskeliggjort som følge af den korte tidsfrist og lærernes almindelige arbejdsvilkår. CenterMED ønsker, at skolechefen finder en løsning på denne udfordring, sådan at det bliver muligt for lærerne at prioritere opgaven uden at det påvirker undervisning, forberedelse og øvrige opgaver. Eksempelvis ved at give mulighed for overbetaling. Centerledelsen i Center for Skole har efterfølgende forholdt sig til den aktuelle indkøbssituation og tidsplan for indkøb af de digitale læremidler, og ønsker at fastholde den aktuelle tidsplan for at overholde aktuelle udbudsregler.

Økonomiske konsekvenser

Økonomi vedrørende indkøb af teknologi til skolerne, såsom pc'er, iPads og programmer er omfattet af EU's udbudsregler i tilfælde af, at beløbsgrænsen på ca. 1.600.000 kr. overskrides. En nærmere præcisering af den økonomiske påvirkning på skolerne, kan derfor først ske efter, at det pågældende udbud er afsluttet.

Økonomi vedrørende det øgede behov for kompetenceudvikling indenfor teknologiforståelse og digital dannelse i folkeskolen vil kunne afholdes indenfor Center for Skoles nuværende efteruddannelsesbudget.

Supplerende sagsfremstilling

Kommunalbestyrelsen besluttede den 31. marts at sende it-strategien i høring til Handicaprådet og i det bornholmske skolevæsens skolebestyrelser.

Høringssvarene i deres fulde længde er bilagt sagen. Høringssvar i forkortet version fremgår herunder:

Høringsberettigede

Høringssvar

Børne- og Skoleudvalget

... anbefaler strategien, men opfordrer til, at de strategiske mål revurderes (...). Der ønskes en præcisering af de strategiske mål, forudsætninger og handleplansniveau.

... ønsker en nuancering af muligheder for filtrering.

Handicaprådet

... mener, at det er en ambitiøs strategi. Handicaprådet håber at valget af programmer vil tilgodese alle børn, herunder børn med særlige behov.

... ønsker øget opmærksomhed på den digitale dannelse og opfordrer til, at det foregår i et tæt samarbejde mellem skole og forældre. Handicaprådet opfordrer i denne forbindelse til, at

skoler og dagtilbud benytter sig af kommunens digitale dannelseskonsulent.

Hans Rømer Skolens skolebestyrelse

... tilkendegiver, at den bakker op om det gode forslag til en ny it-strategi på skoleområdet

Heldagsskolens skolebestyrelse

... bakker op om den udsendte it-strategi. Især er man begejstrede for at teknologi og teknologiforståelse er en integreret del af hele skolen virke.

Kildebakkens skolebestyrelse

... tager it-strategien til efterretning og ønsker at bemærke tilfredshed med løsningen, hvor elever har iPad fra 0. – 10. klasse

... mener det er vigtigt og meningsfuldt, at der er en samlet strategi og samarbejde mellem folkeskolerne i BRK om IT og teknologi:

... ser med bekymring på tendensen til at skabe ensretning frem for en fælles retning

... det skal fremgå tydeligt at man lokalt skal vurdere om man har brug for ”mål” i en progressionsplan.

Kongeskærsskolens skolebestyrelse

... det er problematisk, at der skal udpeges endnu en titelbåret opgave, som digital dannelsesambassadør, da det ikke sikrer effekterne.

... det er konkret en udfordring for små skoler at skulle udpege så mange titler med deraf følgende mødevirksomhed. Det er ikke den måde at arbejde på der giver den effekt man ønsker tror vi.

Paradisbakkeskolens skolebestyrelse

... finder det paradoksalt, at man taler om “det samlede bornholmske skolevæsen” og så grundlæggende ønsker at flytte ansvar for digital dannelse og uddannelse ud på de forskellige skolebestyrelser og skoler(...) Ansvar er nødt til at placeres i centralt kommunalt regi, hvor man bør have den rette indsigt og de rette ressourcer til at kunne følge med i udviklingen.

... mener, at den bedste løsning vil være at udarbejde fælles mål for den digitale uddannelse og dannelse for den fælles Bornholmske folkeskole.

... mener, at den digitale uddannelse af de bornholmske folkeskoleelever (og for så vidt på landsplan) bør være en gradvis og alderssvarende proces, hvor eleverne mødes på deres udviklingsmæssige niveau.

... der ønskes, at man i fælleskommunalt regi tager stilling til, hvad der er af behov for digital uddannelse og hvilke apps/programmer der skal være adgang til.

... ønsker særligt fokus på de yngste elever (indskolingen) og bør undersøge, hvornår der er et reelt undervisningsbehov.

... mener at digital dannelse bør være en integreret del af undervisningen på samtlige klassetrin og at den bør tilpasses til

hvert enkelt klassetrin.

... stiller sig meget uforstående ift. fravalg af filtrering som et værktøj til at skåne eleverne for uhensigtsmæssigt og upassende indhold.

... ønsker en genovervejelse af brugen af filtrering på de devices der udleveres til eleverne

... ser et stort ansvar for vores elevers digitale tryghed og trivsel, som med den foreslåede IT-strategi, fejlplaceres ude i de enkelte skolebestyrelser / skoleledelser.

..er positive overfor den nye IT-strategi og hæfter sig især ved vægtningen af digital dannelse i strategien, og et fokus på arbejdet.

... intentionerne i IT-strategien stiller store krav til skolens personales kompetencer indenfor digital dannelse og teknologi som fagområde. Kompetencer som det ikke kan forudsættes er bredt tilstede i personalegrupperne.

... hilser det velkommen at der på side 7 i strategien nævnes kapacitetsopbygning (...) Dette ser som helt centralt for at lykkes med indfrielse af IT-strategien i perioden frem mod 2026.

Søndermarksskolens skolebestyrelse

Svartingedal Skoles skolebestyrelse

... tilslutter sig den samlede strategi uden bemærkninger.

Ungdomsskolens skolebestyrelse

... bakker op om udsendte it-strategi. Især er man begejstret for at der i it-strategien tages udgangspunkt i at teknologi og teknologiforståelse er en integreret del af hele skolens virke.

Åvangsskolens skolebestyrelse

... tilslutter sig den nye it-strategi og ønsker en mere aktiv forælderrolle i forhold til området

Høringssvarene viser overordnet tilfredshed med, at digital dannelse og teknologiforståelse prioriteres højt, som et nyt felt indenfor den bornholmske folkeskole.

Børne- og Skoleudvalget ønskede en præcisering af de strategiske mål, forudsætninger og handleplansniveau, som er imødekommet.

Børne- og Skoleudvalget, samt Paradisbakkeskolens skolebestyrelse efterspørger en mere aktiv stillingtagen vedrørende muligheden for at lægge filtre på iPad og PC, så indhold, der vurderes som uhensigtsmæssig og upassende for børn og unge, kan sorteres fra. Dette forhold har arbejdsgruppen drøftet med særlig agtpågivenhed og revurderet afsnittet. Afsnittet er efter denne drøftelse tilrettet således, at it-styregruppen og It og Digitalisering tildeles en mere aktiv rolle i forhold til løbende at holde sig opdateret, og vurdere om der kan træffes bedre forholdsregler på området. It-styregruppen og It og Digitalisering vedkender sig dette særlige ansvar.

Arbejdsgruppen forholder sig dog også til, at erfaringer fra andre skoler i landet, samt den aktuelle forskning og anbefalinger fra førende organisationer på området påpeger, at filtrering fra centralt hold pt. ikke kan løse den problemstilling, der er med at effektivt fjerne adgangen til uhensigtsmæssigt og upassende indhold for børn og unge. Derudover har arbejdsgruppen medtaget konkrete anvisninger til guides.

Handicaprådets og Kildebakkeskolens skolebestyrelse opfordring til at imødekomme en mere fleksibel tildeling af enheder til elever med særlige behov er indføjet i strategien.

Paradisbakkeskolens og Kongeskærskolens skolebestyrelser påpeger, at en digital progressionsplan udlagt til hver skole er uhensigtsmæssig og arbejdsgruppen anbefaler efterfølgende at følge de erfaringer, som er beskrevet i det nationale forsøg med faget teknologiforståelse.

Den reviderede it-strategi fremlægges hermed til orientering i Børne- og Skoleudvalget og til endelig godkendelse i Kommunalbestyrelsen.

Vedlegg

Bilag Høringssvar fra BSU, Handicaprådet og skolebestyrelser april-maj 2022

It-strategi på skoleområdet til 2022-2026 til endelig godkendelse i BSU og KB

Sak 12: Ansøgninger om nedsat undervisningstid for skoleåret 2022-23

22/8993

Politisk sagsgang

Børne- og Skoleudvalget beslutter

Resumé

Center for Skole har modtaget ansøgninger fra alment skolerne om nedsættelse af undervisningstiden for skoleåret 2022-23.

Jævnfør styrelsesvedtægten for Bornholms Regionskommunes skolevæsen skal skolechefen beslutte, om ansøgningerne kan imødekommes. Skolechefen har godkendt ansøgningerne og Børne- og Skoleudvalget orienteres.

Indstilling

Servicedirektøren indstiller,

- at udvalget orienteres om ansøgninger om nedsat undervisningstid i folkeskolerne i skoleåret 2022/2023

Beslutning Børne- og Skoleudvalget den 31-05-2022

Orientering givet.

Sagsfremstilling

Administration og Rådgivning har modtaget ansøgninger om nedsættelse af undervisningstiden for skoleåret 2021/2022 fra alle de almene grundskoler.

Nedsættelsen af undervisningstiden sker i henhold til *Folkeskolelovens § 16d* samt *Bekendtgørelse om håndtering af faglige udfordringer hos elever i folkeskolen i forbindelse med foranstaltninger mod covid-19 i skoleåret 2021/22* (BEK nr. 1350 af 22. juni 2021), der blev forlænget 11. marts 2022 til også at gælde i skoleåret 2022/23.

Ansøgningerne er indsendt på vegne af skolebestyrelsen og ledelsen på skolerne i løbet af marts-maj 2022. Skolechefen har efterfølgende behandlet og godkendt ansøgningerne samlet den 11. maj 2022 i overensstemmelse med den gældende kompetencefordelingsplan på skoleområdet. Skolerne er herunder oplistet med en beskrivelse af omfanget af og begrundelsen for den konverterede undervisning samt dato for ansøgning.

Hans Rømer Skolen

Hans Rømer Skolen ansøgte 14. marts 2022 om følgende nedsættelse af undervisningstiden:

- 4.-9. årgang med 80 timer årligt, svarende til 2 timer om ugen

Den konverterede undervisningstid bruges til, at faglige vejledere bruges til to-lærertimer, så der i højere grad er mulighed for yderligere faglig støtte og undervisningsdifferentiering i fagene dansk og matematik.

Kongeskærskolen

Kongeskærskolen ansøgte 5. maj om følgende nedsættelse af undervisningstiden:

- 140 timer årligt for 4.-6. årgang, svarende til 3,5 timer om ugen

- 150 timer årligt for 7.-9. årgang, svarende til 3,75 timer om ugen

Den konverterede undervisningstid bruges blandt andet til at understøtte fagligt løft i læsning, skoleglæde og trivsel, implementering af inklusionsstrategi, udarbejdelse og implementering af en literacy-strategi, arbejdet med co-teaching-strategier og undervisningsdifferentiering.

Paradisbakkeskolen

Paradisbakkeskolen ansøgte 10. maj om følgende nedsættelse af undervisningstiden:

- 80 timer årligt for 0.-1. årgang, M1 og M2, svarende til 2 timer om ugen
- 40 timer årligt for 2. årgang, svarende til 1 time om ugen
- 120 timer årligt for 4. årgang og M3, svarende til 3 timer om ugen
- 80 timer årligt for 5.-9. årgang, svarende til 2 timer om ugen

Den konverterede undervisningstid bruges blandt andet til at understøtte to-lærerordning/co-teaching, fagligt elevløft, ABC-metoden, udfordringer for de allerdygtigste elever, sproggrupper samt hurtigere hjælp til elever med dysleksi/dyskalkuli.

Svartingedal Skole

Svartingedal Skole ansøgte 5. maj om følgende nedsættelse af undervisningstiden:

- 80 timer årligt for 4.-9. årgang, svarende til 2 timer om ugen

Den konverterede undervisningstid bruges til to-voksenordninger med henblik på at øge den faglige støtte og muligheden for undervisningsdifferentiering, arbejde med de Professionelle Læringsfællesskaberprioritere og prioritere observation og feedback.

Søndermarksskolen

Søndermarksskolen ansøgte 5. maj om følgende nedsættelse af undervisningstiden:

- 110 timer årligt for 0.-3. årgang, svarende til 2,75 timer om ugen
- 120 timer årligt for 4.-9. årgang, svarende til 3 timer om ugen

Den konverterede undervisningstid bruges til at understøtte, at flere elever bedre kan overskue skoledagen og arbejde mere koncentreret, sikre hurtigere hjælp fra lærere og pædagoger, færre afbræk i undervisningsaktiviteterne. Det vil desuden øge mulighederne for samarbejde for personalet, hvilket styrker kvalitet i arbejdet og arbejdsmiljøet.

Åvangsskolen

Åvangsskolen ansøgte 6. maj om følgende nedsættelse af undervisningstiden:

- 100 timer årligt for 0.-2. årgang, svarende til 2,5 timer om ugen
- 80 timer årligt for 3.-9. årgang, svarende til 2 timer om ugen

Den konverterede undervisningstid bruges til to-lærerordning/co-teaching i samarbejde med vejlederne med henblik på blandt andet sikre et større fagligt udbytte for alle elever, understøtte sprogudvikling generelt samt ruste eleverne bedre til afgangsprøverne i 9. klasse og deres vej videre i uddannelsessystemet.

Økonomiske konsekvenser

-

Vedlegg

Ansøgning Åvangsskolen 220323 afkortet skoledag 22-23

Ansøgning Paradisbakkeskolen afkortning af skoledagens længde

Ansøgning Kongeskærskolen afkortet skoledag 22-23 - 220506 (002)

Ansøgning Søndermarksskolen om afkortning af skoledagen

Ansøgning Hans Rømer Skolen 22-03-17 afkortet skoledag

Ansøgning Svartingedal Skole nedsat undervisningstid 2022-2023

Sak 13: Evaluering af madskolen på Paradisbakkeskolen

22/12701

Politisk sagsgang

Børne- og Skoleudvalget beslutter

Resumé

Paradisbakkeskolens madskole blev endeligt lanceret i efteråret 2021 og har snart været i normal drift et helt skoleår. Der er imidlertid kun afsat finansiering af madskolen til og med udgangen af 2022. Efter politisk ønske har administrationen i løbet af maj udarbejdet en evaluering, der belyser tilslutningsgraden og tilfredsheden med madskolen. Evalueringen skal bidrage til en drøftelse af, hvorvidt den fortsatte finansiering af madskolen skal indgå i forhandlingerne om budget 2023. Evalueringen fremsendes til politisk orientering.

Indstilling

Sericedirektøren indstiller,

- sagen til orientering

Beslutning Børne- og Skoleudvalget den 31-05-2022

Orientering givet

Sagsfremstilling

Ifølge budgetforliget for 2022 af 3. september 2021, skulle driftstilskuddet til madskolen på Paradisbakkeskolen ophøre pr. 1. januar 2022. Imidlertid ændrede forligspartierne mening og fastslog, at madskolen kunne fortsætte frem til 31. december 2022.

Det blev desuden besluttet, at der skulle udarbejdes en evaluering af madskolen ved skoleårets afslutning 2022. Evaluering skulle bidrage til at belyse, hvorvidt den fortsatte finansiering af madskolen skulle indgå i forhandlingerne om budget 2023.

Administrationen har nu udarbejdet en evaluering af madskolen med bidrag fra forældre, elever og skolens personale. Formålet med evalueringen er at bidrage til en kvalificering af madordningen og målopfyldelse af de politiske mål for etablering af en madskole.

Evalueringen belyser dels hvor mange elever, der benytter sig af madskolen, og dels hvor tilfredse forældre og elever er med madskolen (pris, kvalitet m.v.) Der redegøres i det følgende for evalueringens resultater.

Tilslutningsgrad:

Paradisbakkeskolen udfærdiger løbende statistik på, hvor mange spisende, der er i madskolen pr. uge.

Fra skolestart i uge 33 (2021) til og med uge 19 (2022) er der blevet produceret 35.435 antal måltider i madskolen. Maden produceres i et samarbejde, hvor kok og køkkenpersonalet indgår i det pædagogisk arbejde med elever fra henholdsvis 4. til og med 8. klasser.

Eksempelvis blev der i uge 14 før påskeferien produceret 1298 måltider, hvilket svarer til i gennemsnit 260 spisende elever pr. dag.

Skolens elever er opdelt i 3 hold og spiser samlet i frokosthallen, uanset om de har bestilt mad gennem madskolen eller har egen madpakke med.

Prisen pr. måltid er 15 kr. Forældre med lavindkomst har mulighed for at ansøge om nedsat pris pr. måltid. 37 forældre har i skoleåret 2021-22 fået tilkendt mulighed for at betale 10 kr. pr. elevmåltid.

Tilfredshedsundersøgelsen

Tilfredshedsundersøgelsen er blevet udsendt som en survey til henholdsvis forældre, elever og personalet på skolen. For så vidt angår spørgeskemaet til eleverne, har eleverne selv stået for spørgsmålene og undersøgelsen.

Forældrene:

139 forældre har svaret på den udsendte survey, svarende til ca. 25 % af forældrene på skolen.

97 % af forældrene, der har svaret, benytter madskolen til deres børn.

3% af forældrene, der har svaret, benytter ikke madskolen.

90% af forældrene synes, at prisen pr. måltid mad er fornuftig eller meget fornuftig.

70% af de 139 forældre synes, at maden lever op til forventninger eller meget op til forventningerne.

23 % mener, at maden lever nogenlunde op til forventningerne.

Overordnede kommentarer fra undersøgelsen:

Positivt om madskolen:

De fleste forældre, der har svaret, køber mad til deres barn.

De mener, at det er godt, at der er mulighed for vegetarkost, varieret kost, og at der bliver lyttet til elevernes ønsker, slipper for at lave madpakker, godt at børnene prøver nye retter osv. Prisen er god.

Ønsker og ideer til forbedringer:

At der er større portioner til de store elever, at man kan bestille mad til en hel måned, at der ikke er så meget larm i frokostsalen når man spiser, flere gnavegrøntsager. De mange ideer til forbedringer og ønsker sendes til skolen.

Eleverne:

265 elever har svaret på den udsendte survey, svarende til ca. 45 % af eleverne på skolen.

71 % af eleverne, der har svaret, får mad gennem madskolen

29% af eleverne, der har svaret, får ikke mad gennem madskolen

44% er meget tilfreds eller særdeles tilfreds med maden

40% af eleverne er mere eller mindre tilfreds med maden

17 % er utilfreds eller meget utilfreds

53% af eleverne synes, at det er sjovt at være med i køkkenet og lave mad til hele skolen.

15% synes hverken eller

32 % synes ikke det er sjovt.

Overordnede kommentarer fra undersøgelsen:

Det er næsten halvdelen af eleverne på skolen, der har svaret.

Der er en stor del, der har svaret, at de ikke køber mad. De mange kommentarer skal skolen forholde sig til og gå i dialog med eleverne om. Tilfredsheden med madskolen ligger lavere, end hvad deres forældre mener. Smag og madmod skal opbygges.

Positivt om madskolen:

Eleverne kan lide maden og prøver nye smage. At der er vegetarretter, slipper for den klamme madpakke, at det er sjovt at lave mad i et professionelt køkken og mad til hele skolen, samarbejdet, at man går op i hygiejne, varm mad til frokost, hyggeligt at spise sammen.

Ønsker og ideer til forbedringer:

Større portioner til de store elever – de er sultne, mere traditionel mad, nogle vil hellere sidde i klassen og spise pga støj, for meget larm i spisehallen, klamme gulve efter at de små har spist, (elevkommentar: det er fucking irriterende at man på strømpefødder træder på en tomat eller en klat suppe ??), og så en lang række kommentarer om ønsker om specifikke retter. Og så synes eleverne, at det er hårdt at arbejde i køkkenet, og at stå op en hel formiddag.

Personalet:

30 personer blandt personalet på skolen har svaret på surveyundersøgelsen, primært de lærere/pæd. der spiser med eleverne.

80% svarer at spisesituationen med eleverne fungerer godt eller meget godt.

20 % mener at spisesituationen er svær og fungerer mindre godt

85% af personalet mener at maden lever op til variation og at kvaliteten er i orden.

12 % af personalet mener at kvaliteten er nogenlunde

Personalet har svaret på, hvad eleverne lærer ved at arbejde med i køkkenet:

De lærer at samarbejde, kommunikere og meget om hygiejne. De tager ansvar og lærer arbejdsrutiner. De lærer om mad, sundhed og kost og får respekt for mad og madspild. Råvarekendskab og sæsonkendskab.

Ændringer og evt. forbedringer:

Få kommentarer til ændringer. Men der er ofte for lidt mad til de store elever, 15 minutters spisetid er for lidt til de små elever, støj og larm er et problem, Måske skulle der være to voksne til de mindste klasser. Desuden er der ønsker om at feje gulvet efter hvert hold, der har spist.

Opsummering af undersøgelsen

kvalitet og effekt af læring

De politiske mål for at oprette en madskole har været at understøtte de bornholmske skoleelevers sundhed, skabe større lighed i sundhed, at gøre det sunde valg til det lette valg, at forstå og efterleve de gældende kostråd og at sikre færre overvægtige børn på Bornholm.

Skolen har derfor et stort ansvar for, at effekten af læring ved at arbejde i madskolen er optimal. Derfor er det professionelle personales svar på, om maden lever op til variation og kvalitet, en vigtig parameter.

Hovedparten af personalet mener, at madskolen lever op de politiske krav. Eleverne lærer meget af at arbejde i køkkenet. Samarbejde, disciplin, kommunikation og hygiejne er nogle af de kommentarer der gøres. Desuden lærer eleverne om råvare- og sæsonkendskab og forståelse for mad, sundhed og kost. De lærer yderligere om bæredygtighed, madspild og madens vej fra jord til bord. Madskolens aktiviteter er desuden en integreret del af skolens liv og undervisning, i køkkenhave, dyrehold, grønt flag, madkundskab m.m

Også forældrene støtter op om den varierede mad og det grønne islæt. Generelt er forældrene mere positive over for de mange smagsmuligheder, som der produceres i køkkenet, og det madmod som stille og roligt skal opbygges hos deres børn.

Eleverne synes tydeligt, at der eksperimenteres for meget, og at de hellere ville spise det, som de kender til. De er mere kritiske overfor madskolen, end de voksne er, men er heller ikke imod den. De synes også, at de lærer meget, men føler at det er hårdt arbejde at producere mad.

Økonomiske konsekvenser

Evalueringen skal bidrage til en drøftelse af, hvorvidt den fortsatte finansiering af madskolen skal indgå i forhandlingerne om budget 2023.

Vedlegg

Evaluering fra forældre

Evaluering fra elever

Evaluering fra personalet

Sak 14: Orientering vedrørende status på ventelister og samarbejde med forældre og skole i PPR

22/9347

Politisk sagsgang

Børne- og Skoleudvalget orienteres

Resumé

Børne- og Skoleudvalget orienteres om den nuværende situation omkring ventelister til PPV i PPR. På baggrund af lange ventelister blev Pædagogisk Psykologisk Rådgivning (PPR) i august 2020 midlertidigt opnormeret med 2,5 psykologstillinger. Disse ventelister er reduceret i løbet af de seneste 6 måneder, selvom der stadig forekommer ventetid på op mod 9 måneder for udarbejdelse af PPV. PPR oplever stor efterspørgsel. PPR har igangsat initiativer i både Dagtilbud og skole, som skal styrke samarbejde og mindske behovet for udarbejdelse af PPV'er.

Indstilling

Servicedirektøren indstiller,

- Sagen til orientering

Beslutning Børne- og Skoleudvalget den 31-05-2022

Orientering givet.

Sagsfremstilling

Sagsbaggrund

I foråret 2020 havde Pædagogisk Psykologisk Rådgivning (PPR) i Center for Børn og Familie over en årrække oparbejdet en stor venteliste på Pædagogiske Psykologiske Vurderinger (PPV'er); den gennemsnitlige ventetid fra indstilling til påbegyndelse var 12-14 måneder, og ganske mange sager ventede over 2 år på opstart af PPV. PPR havde ikke haft vakante stillinger eller højt sygefravær, men efterspørgslen var højere end kapaciteten hos PPR.

I august 2020 blev PPR midlertidigt opnormeret med 2,5 psykologstillinger, hvilket i første omgang resulterede et fald i antal børn på ventelisten. Hurtigt viste det sig, at dagtilbud og skoler havde tilbageholdt indstillinger på grund af den lange ventetid, hvorfor ventelisten viste sig at være langt større end først antaget.

På baggrund af ovenstående toppede ventelisten først i september 2021, og kun det seneste halve år er ventelisten for alvor faldet.

Aktuel status

Den gennemsnitlige ventetid på PPV skønnes aktuelt at være omkring 6 måneder. Altså en halvering i forhold til 2020. Dette tal dækker dog over nogle meget store lokale forskelle.

I dagtilbud har PPR øget sin tilstedeværelse kraftigt de sidste par år. Både på grund af opnormeringen, men også i kraft af De Små Børns Bornholm og det øgede fokus på tidlig indsats. Dette har dog også medført en kraftig stigning i efterspørgslen på PPR i dagtilbud, og antal børn på venteliste i dagtilbud er aktuelt højere end i 2020. Da PPR har mere personale i Dagtilbud nu end i 2020, er ventetiden dog væsentligt kortere end i 2020. I Dagtilbud skønnes den gennemsnitlige ventetiden aktuelt at være omkring 9 måneder.

I skole er der aktuelt (april 2022) 34 elever på venteliste fordelt på de 13 almenskoler (folkeskole og privat). Af de 34 kommer de 21 fra to skoler (henholdsvis 11 og 10 elever). Disse to skoler har aktuelt en gennemsnitlig ventetid på omkring 9 måneder, ligesom Dagtilbud, mens de øvrige 11 skoler har en gennemsnitlig ventetid på 3 måneder. PPR har

siden august 2021 tildelt de to skoler mere psykologtid end de andre skoler. Planen er dog fra næste skoleår, at fordele psykologressourcerne ligeligt i forhold til antallet af elever, således at de skoler, som også er begyndt at bruge PPR meget mere forebyggende, ikke har mindre psykologtid af den grund (se mere om intentionerne nedenfor).

Nedenfor er en oversigt over antal børn på venteliste til PPV i perioden fra august 2020 til april 2022.

Børn på venteliste	Aug. 20	Dec. 20	Feb. 21	Sep. 21	Nov. 21	Apr. 22
Dagtilbud	10	3	17	11	11	15
Skole	60	42	50	62	54	34
Samlet	70	45	67	73	65	49

Fremadrettet samarbejde med Dagtilbud

I Dagtilbud arbejdes der i regi af De Små Børns Bornholm på at udvikle nye samarbejdsformer, hvor PPR skal deltage i et tværfagligt "småbørnsteam". Planen er bl.a., at Dagtilbud eller forældre i første omgang henvender sig til "småbørnsteamet" frem for eksempelvis at indstille direkte til PPR. Henvendelsen vil så blive behandlet i småbørnsteamet, hvor der vil blive taget stilling til, om barnet skal indstilles til en PPV, eller om der er andre indsatser, der kan tilbydes fra småbørnsteamet. Det er PPRs vurdering, at af de 15 børn som aktuelt står på venteliste til en PPV i Dagtilbud, er der 5-6 tilfælde, hvor der burde afprøves andre tiltag inden indstilling til PPV. Dette vil småbørnsteamet være med til at sikre fremadrettet.

Småbørnsteamet vil også være med til at opbygge et tværfagligt samarbejde på gulvet i dagtilbud, hvor PPR sammen med de andre aktører kan tilbyde koordinerede indsatser og interventionsmuligheder, eksempelvis i et samarbejde mellem inklusions- og ressourceteamet og en tale-hørekonsulent.

Det nye småbørnsteam har to fælles kursusdage d. 30. og 31. maj 2022, og forventes at gå i drift fra august 2022.

Fremadrettet samarbejde med Skole

PPR og Skole gennemførte i fællesskab en temadag d. 26. april 2022 med fokus på, hvordan PPR kan blive mere praksisnære i deres rådgivning og indsatser og på den måde være med til at styrke og oparbejde de specialpædagogiske kompetencer ude i almenmiljøet, hvilket også var en del af beslutningen for den faste opnormering PPR fik i januar 2022.

Det var en rigtig spændende og inspirerende temadag med både oplæg fra forsker i praksisnær rådgivning på DPU og inspiration fra anden kommune. Der er et bredt ønske om, at PPR skal kunne levere mere praksisnær rådgivning ude i klasserne og familierne. Nogle af de ydelser som ønskes fra PPR er bl.a.: Supervision af fagprofessionelle, observationer af og feedback på pædagogisk praksis, deltagelse i pædagogisk praksis/co-teaching, konsultative forløb med specifikke udfordringer (fx angst, klassefællesskab, generelle indlæringsvanskeligheder, opmærksomhedsforstyrrelser, læring m.m.), elevsamtaler, forældresamtaler, deltagelse i udvikling af nye tilbud/mellemformer både lokalt og i kommunens overordnede tilbudsvifte.

Der er også enighed om, at hvis det ikke lykkes at udvikle og styrke den gode almenpædagogik, så vil antallet af elever som får brug for en indstilling til en PPV bare blive ved med at vokse.

Udfordringen er, hvordan PPR finder den bedste balance mellem at imødekomme behovet for udarbejdelsen af PPV'er og alle de andre ydelser der er behov for fra PPR.

I den forbindelse er der også en ambition om, at PPR skal levere en mere ensartet betjening, således, at der er en række kerneydelser, som skolerne kan forvente, uanset hvilken medarbejder fra PPR der er tilknyttet.

En mulig løsning, til både at sikre den rette balance imellem de forskellige opgavetyper og en mere ensartet betjening, er at udarbejde en decideret samarbejdsaftale mellem skole og PPR. Et eksempel på en sådan fra Vejle kommune kan ses her: [samarbejdsaftale-ul-og-tcbu.pdf \(vejle.dk\)](https://www.vejle.dk/media/100000/100000_samarbejdsaftale-ul-og-tcbu.pdf)

Fremadrettet samarbejde med forældre

I forhold til forældrearbejdet, foregår størstedelen af dette i samarbejde med Dagtilbud eller skoler i de konkrete sager. PPR har dog også en række indsatser rettet direkte med det forebyggende forældrearbejde. I regi af De Små Børns Bornholm er tale-hørekonsulenterne ved at uddanne sig i "Hanen-metoden". Hanen-metoden består af flere forskellige indsatser, og PPR har færdiggjort uddannelse i metoden "To skal der til". "To skal der til" er et intensivt, gennemprøvet og evidensbaseret gruppeforløb, som henvender sig til forældre til yngre børn med sproglige forsinkelser. Forløbet har fokus på såvel det almen kommunikative som det sproglige. I mindre grupper modtager forældrene konkret instruktion og øvelse i, hvordan de kan støtte deres barns sprog i hverdagssituationer og rutiner. Alt med øje for individuelle handlingsplaner. Løbende modtager forældrene videobaseret og individuel guidning. Da der netop er tale om et gruppeforløb, får forældrene en unik mulighed for at erfaringsudveksle og spejle sig i andre, som har børn med sproglige forsinkelse. Barnets deltagelsesbetingelser, både i samspil med voksne og andre børn, er meget afhængig af barnets sproglige kompetencer, også inden barnet kan udtrykke sig med ord. Derfor er arbejdet med små børns sprog, både derhjemme og i institutionen, en vigtig dimension i det overordnede arbejde med at skabe chancelighed. Opstarten har været forsinket pga. Corona, men den første gruppe er netop startet op her i maj 2022.

Psykologerne tilbyder sammen med sundhedsplejen efterfødselskurser til nye forældre ud fra konceptet "Circle of Security" (COS). Disse gruppeforløb kører 6 gange om året. Det er sundhedsplejen som vurderer, hvilke familier som bliver inviteret med i forløbene.

I regi af STIME, har PPR det forebyggende forældreprogram "Få styr på angsten", og vil i efteråret 2022 også få mulighed for at tilegne sig og tilbyde programmet "Forældreпилoterne". Målgruppen er forældre til børn i alderen 3-10 år med udfordringer på mindst et af områderne: Uro, uopmærksomhed eller impulsivitet. STIME står for 'Styrket tværsektoriel indsats for børn og unges mentale sundhed' og er et samarbejde mellem syv kommuner og børne- og ungdomspsykiatrien i Region Hovedstaden.

Økonomiske konsekvenser

-

Sak 15: Beslutning vedr. etablering af ADHD gruppetilbud

21/16979

Politisk sagsgang

Børne- og Skoleudvalget beslutter

Resumé

På baggrund af ønske fra Børne- og Skoleudvalget i forrige valgperiode orienteres om muligheder for at etablere gruppetilbud til unge med ADHD, og de økonomiske omkostninger herved. Der er ikke på nuværende tidspunkt økonomi til at etablere gruppetilbud uden at nedprioritere andre indsatser, hvorfor udvalget skal tage stilling til, om etablering af ADHD-gruppetilbud skal oversendes til budgetforhandlingerne for 2023.

Indstilling

Servicechefen indstiller, at

- Udvalget tager stilling til om etablering af ADHD-gruppetilbud oversendes til budgetforhandlingerne for 2023

Beslutning Børne- og Skoleudvalget den 03-05-2022

Sabine Lyngberg ønsker punkt 9 hævet som beslutningspunkt. For stemte: Iben Busch, Zille Vangsaa og Sabine Lyngberg. Imod stemmer Maria Fromseier Kjærgaard og Morten Riis. Da det kræver enstemmighed er det ikke godkendt.

Sabine Lyngberg, Iben Busch og Zille Vangsaa ønskede punktet genfremsat på det førstkomende Børne- og Skoleudvalgsmøde som beslutningspunkt. Maria Fromseier Kjærgaard og Morten Riis kan ikke medvirke.

Beslutning Børne- og Skoleudvalget den 31-05-2022

Udvalget beslutter, at oversende etablering af ADHD-gruppetilbud til budgetforhandlingerne for 2023. Morten Riis kan ikke medvirke.

Sagsfremstilling

Efter at have været fremsat som orienteringspunkt på Børne- og Skoleudvalgsmødet d. 3. maj 2022, besluttede et flertal i udvalget at punktet skulle fremsættes som beslutningspunkt ved næstkommende møde.

På baggrund af ønske fra Børne- og Skoleudvalget i forrige valgperiode, orienteres hermed om, hvordan et gruppetilbud til unge med ADHD kan se ud, og hvilke økonomiske omkostninger et sådant tilbud vil have.

Åben gruppe

Overordnet set kan der tilbydes to forskellige slags gruppeforløb, en åben fortløbende gruppe eller et afgrænset forløb. En åben gruppe, der kører hver uge, eller hver 14. dag, hvor unge med ADHD kan mødes. Samlingerne kan gives forskelligt indhold/temaer, men hovedfokus er det sociale sammenhold. En sådan gruppe kan være givende for de unge, men det vil ikke være hensigtsmæssig brug af ressourcer at have psykologer til at drive et sådant tilbud.

Afgrænset forløb

Såfremt PPR skal være ansvarlig for et gruppetilbud, anbefales at det etableres som et afgrænset gruppeforløb, hvor de unge dels vil få glæde af at være sammen, men hvor hovedfokus er på at komme igennem en række emner og temaer i relation til ADHD, hvor der er mulighed for at skabe sammenhængskraft i tematikker fra gang til gang. En gruppeance

vil kunne starte med en selvforståelsesdel med efterfølgende drøftelser, og derefter en mere social/støttende del mellem gruppedeltagerne. Forløbet vil i det koncept køre over 14 gange for et lukket hold.

Et sådant afgrænset forløb vil kunne køre to gange om året, for en gruppe på 6-10 deltagere pr. hold. På nuværende tidspunkt er det er vanskeligt at vurdere, om dette modsvarer behovet, eller om det er alt for lidt eller alt for meget. En mulighed vil være, at det ene forløb vil rettes mod den yngre målgruppe (12-14 år) og det andet forløb mod de lidt ældre (15-17 år).

Det opleves stor efterspørgsel på kommunens lokaler, særligt i tidsrummene sidst på dagen, hvor et gruppetilbud vil skulle afholdes af hensyn til deltagerne, hvorfor det skal bemærkes, at det vil være en yderligere forudsætning for gennemførelsen af forløbene, at der er fysisk plads til afholdelsen.

Mulighed for tidlig indsats

For at sætte endnu tidligere ind på ADHD området, er der i regi af STIME i RegionH udviklet et koncept, hvor målgruppen er forældre til børn i alderen 3-10 år, som oplever udfordringer på mindst et af områderne: Uro, uopmærksomhed eller impulsivitet. [Når uro, opmærksomhed eller impulsivitet er en udfordring \(psykiatri-regionh.dk\)](https://psykiatri-regionh.dk)

Bornholms Regionskommune har i projektperioden i STIME ikke været en del af denne indsats. Det vil koste ca. 100.000 kr. at gennemføre 4-5 forløb med Forældreпилoterne om året. Dette vil kræve en tilførsel af midler til STIME, eller en omprioritering af indsatser inden for den eksisterende STIME ramme.

Økonomiske konsekvenser

ADHD-grupper for unge: 160.000 kr. om året inklusive materialer.

Forældreпилoterne: 0-100.000 kr. om året

Sak 16: Resultat af valg til madordning i dagtilbud 2023-2024

22/4059

Politisk sagsgang

Børne- og Skoleudvalget beslutter

Resumé

Som følge af Dagtilbudslovens § 16 er der afholdt valg til madordning for 2023-2024 i øens børnehuse. Resultatet af valget præsenteres her for Børne- og Skoleudvalget.

Indstilling

Servicechefen indstiller,

- Sagen til orientering

Beslutning Børne- og Skoleudvalget den 31-05-2022

Orientering givet.

Sagsfremstilling

Hvert andet år skal der ifølge Dagtilbudslovens § 16 afholdes valg til madordning i dagtilbud, og Kommunalbestyrelsen besluttede d. 31. marts 2022, at der i perioden 22. april-4. maj 2022 skulle afholdes valg til madordning i dagtilbud 2023-2024. Valget er nu gennemført i alle 17 børnehuse.

Resultatet af valg til madordning 2023-2024

Madordningen er fravalgt i et ud af de 17 børnehuse, hvor det i 2021-2022 blev fravalgt i tre børnehuse. Resultatet af valget for 2022-2024 ses i tabel 1, hvor også resultatet fra valget 2021-2022 ses.

Tabel 1 resultat af valg til madordning i dagtilbud 2021-2022 samt 2023-2024

Børnehus	2021-2022	2023-2024
Søstjernen	Ja	Ja
Trinbrættet	Ja	Ja
Morbærstien	Nej	Ja
Nordstjernen	Ja	Ja
Mariehønen	Ja	Ja
Natur- og Skovbørnehuset	Ja	Ja
Svaneke	Ja	Ja
Hasle	Ja	Ja
Skatteøen	Ja	Ja
Gudhjem	Nej	Nej
Nyker	Nej	Ja

Klemensker	Ja	Ja
Trilobitten	Ja	Ja
Nexø	Ja	Ja
Tejn	Ja	Ja
Signalhuset	Ja	Ja
Allinge	Undtaget	Ja

Etablering af produktionskøkkener

Med resultatet af valget til madordning 2023-2024, vil tre yderligere børnehuse være inkluderet i den forældrebetalte frokostordning. Som det fremgår af planen for valget til madordning i Dagtilbud, godkendt af Kommunalbestyrelsen den 31. marts, skal der søges om en anlægsbevilling til etablering af køkken, såfremt flere institutioner ønsker at benytte frokosttilbuddet. Dette vil ske på Børne- og Skoleudvalgsmødet d. 30. august 2022.

Når et børnehus har tilbalgt madordning, og der i den forbindelse skal igangsættes byggeri, drøftes det i børnehusets forældreråd, om man i den mellemliggende periode ønsker at fortsætte med madpakker, eller om der skal indhentes tilbud på madordning fra eksterne leverandører.

Økonomiske konsekvenser

Anlægssagen for etableringen af produktionskøkkener bliver behandlet særskilt.

Sak 17: Forlængelse af principbeslutning om NORDLIV-projektet

22/10454

Politisk sagsgang

Børne- og skoleudvalget indstiller

Fritids-, Kultur-, og Lokalsamfundsudvalget indstiller

Natur-, Miljø- og Planudvalget indstiller

Økonomi- og Klimaudvalget indstiller

Kommunalbestyrelsen beslutter

Resumé

Kommunalbestyrelsen tilkendegav i maj 2021, at Bornholms Regionskommune (BRK) skulle samarbejde med Bornholms Idræt og Kulturcenter (BIKC) om Projekt NORDLIV frem til den 1. juni 2022. Samtidig blev der truffet principbeslutninger om, at forudsat, at Nordliv bliver realiseret, skal et nyt børnehus og BIKC bygges sammen, samt at Kærnehuset i Allinge skulle lukkes mod, at foreningerne tilbydes plads i BIKC. NORDLIV er et nytænkende og komplekst projekt, hvor private og offentlige funktioner skal spille tæt sammen for at opnå fordele af hinanden. BIKC har været i dialog med både lokale såvel nationale fonde. BIKC har opnåede tilsagn fra en række lokale fonde, og nationale fonde har udtryk stor interesse for at støtte NORDLIV, de har dog udtrykt behov for projektet udvikler sig yderligere, før de kan give et endeligt støttetilsagn. En forlængelse af samarbejdet mellem BIKC og BRK er derfor nødvendig, for at udvikle projektet til et niveau for de nationale fonde. Der lægges i denne sag op til, at den politiske principbeslutning fra maj 2021 derfor forlænges til udgangen af 2022.

Indstilling

Direktøren indstiller, at

- Den politiske principbeslutning om NORDLIV fra maj 2021 forlænges til udgangen af 2022.

Beslutning Børne- og Skoleudvalget den 31-05-2022

Anbefales

Sagsfremstilling

Foreningen Bornholms Idræts og Kultur Center (BIKC) har sammen med Bornholms Regionskommune (BRK) og Lokale- og Anlægsfonden udviklet et aktivt nytænkende mødested i Allinge ved navn NORDLIV. Udviklingsarbejdet blev igangsat i 2018 for at løfte den del af Allinge, som ligger omkring byens hal og Cirkuspladsen.

Forud havde kommunalbestyrelsen i 2017 bevilget en kommunegaranti på 4,5 mio. kr. til BIKCs udvidelse og ombygning af den eksisterende hal.

I marts 2021 blev Kommunalbestyrelsen på et temamøde præsenteret for projektforslaget for NORDLIV, udarbejdet af Keingart Arkitekter. Forud for projektforslaget ligger en omfattende brugerinddragelse af bl.a. personale og forældre i Allinge børnehus samt brugere i Kærnehuset.

NORDLIVs hovedelementer:

- Udvidelse og ombygning af BIKC.
- Nyt børnehus, til det nuværende Allinge børnehus, bygges sammen med BIKC og deles om faciliteter såsom køkken, hal og idrætsfaciliter samt motoriklandskab.
- Flytning af foreningerne fra Kærnehuset i Allinge til BIKC.

- Sammenbinde udearealerne omkring BIKC med Cirkuspladsen til fællesskab og inspiration til et aktivt liv samt Folkemødet.

NORDLIV-projektet vil være et samlingspunkt året rundt for dem der bor i Allinge, hvor man kan blive inspireret til et aktivt foreningsliv, men også et sted for alle generationer. Børnene i børnehuset har gode faciliteter til både at blive udfordret motorisk og plads til bevægelse både inde som ude, men også samtidig kunne nyde godt af fællesskabet med husets foreningsliv. Hver sommer danner Allinge og Cirkuspladsen ramme for Folkemødet. NORDLIV vil være et vindue for de mange gæster til Folkemødet, der viser et attraktivt og initiativrigt samfund.

Principbeslutning

I maj 2021 traf Kommunalbestyrelsen en principbeslutning om, at Bornholms Regionskommune skulle arbejde videre med NORDLIV-projektet sammen med Bornholms Idræts og Kultur Center (BIKC) til 1. juni 2022, hvor BIKC skulle have den endelige finansiering på plads.

BIKC har opnået tilsagn fra en række lokale fonde, og de nationale fonde har tilkendegivet stor interesse for at støtte NORDLIV, de har dog udtrykt behov for at projektet udvikler sig yderligere, før de kan give et endeligt støttetilsagn.

Kommissorium

NORDLIV er et omfattende og nytænkende projekt, der går på tværs af foreninger, virksomheder og kommune. Projektet forudsætter at en række nye organiserings-, ejere- og driftsformer skal afprøves. Der er derfor blevet udarbejdet et kommissorium, hvor BRK sammen med BIKC afklarer en række juridiske og praktiske forhold omkring ejerskab, leje forhold, økonomi, samdrift af delte arealer, udbudsform med videre. Dette arbejde pågår stadig, og vil blive færdiggjort samtidig med den videreudvikling af projektet, som vil finde stede frem til udgangen af 2022.

Udvikling af NORDLIV

En forlængelse af principbeslutningen frem til udgangen af 2022, vil give mulighed for, at Nordliv-projektet kan blive konkretiseret yderligere og BIKC kan få afklaret finansiering af anlægsudgifter herunder konsekvenserne af de øgede byggeomkostninger, som opleves aktuelt. Samtidig vil kommissoriets punkter kunne behandles og fremlægges for Kommunalbestyrelsen samt de nationale fonde, som har spurgt ind til de samme spørgsmål vedrørende blandt andet ejerskab, udbudsform og drift.

Godkendes indstillingen forventes det, at der i august vil blive fremlagt en sag om at frigøre en del af de allerede afsatte midler til Allinge Børnehus, til at konkretisere byggeriet og genberegne anlægsudgifterne.

Der vil primo 2023 blive fremlagt en sag til politisk behandling om den juridiske og praktiske konstruktion for NORDLIV, herunder det økonomiske grundlag for projektet.

Byggeudvalget

Ved byggeudvalgs mødet 10. maj 2022 blev der truffet beslutning om at anbefale Kommunalbestyrelsen at tiltræde indstillingen.

Hvis indstillingen ikke følges, vil det betyde, at Nordliv-projektet ikke kan realiseres i den form, som har været fremlagt politisk. Derudover vil der blive fremlagt en ny sag efter sommerferien, der beskriver alternative løsninger for Allinge Børnehus.

Center for Børn og Familie bemærker

Ved forlængelse af principbeslutningen udsættes muligheden for at iværksætte konkrete tiltag i det eksisterende Allinge Børnehus.

Jf. dagtilbudsloven §16 skal alle børn i kommunale dagtilbud tilbydes frokostordning; et tilbud som forældre i Allinge Børnehus netop har valgt til, ved valget til madordning for 2023-2024. Frokostordningen drives efter principperne i den politisk besluttede [Mad & Måltider](#).

En forlængelse af principbeslutningen vedr. Nordliv kan således få konsekvenser for muligheden for at efterleve principperne i den politisk besluttede Mad & Måltider.

Økonomiske konsekvenser

Ingen

Vedlegg

NORDLIV - dispositionsforslag

Sak 18: Beslutning om etablering af Ungdomsmodtagelse på Bornholm

22/12828

Politisk sagsgang

Erhvervs-, Bolig-, og Beskæftigelsesudvalget indstiller

Social- og Sundhedsudvalget indstiller

Børne- og Skoleudvalget indstiller

Kommunalbestyrelsen beslutter

Resumé

Med baggrund i positive erfaringer og resultater fra andre kommuner om øget seksuel og mental sundhed blandt unge har Center for Job, Uddannelse og Rekruttering, Center for Sundhed, Center for Børn og Familie og Center for Psykiatri og Handicap i fællesskab søgt og fået tilsagn om puljemidler fra Sundhedsstyrelsen med henblik på etablering af en Ungdomsmodtagelse på Bornholm. Ungdomsmodtagelsen vil blive forankret og drevet fælles mellem Center for Job, Uddannelse og Rekruttering og Center for Sundhed med et tæt samarbejde med de øvrige centres indsatser og medarbejdere, herunder specielt sundhedsplejerskerne i Center for Børn og Familie.

Med tilskuddet fra Sundhedsstyrelsen vil der blive etableret et midlertidigt tilbud til børn og unge i perioden oktober 2022 til udgangen af oktober 2024.

Administrationen har udarbejdet en businesscase med henblik på, at det allerede nu vurderes hvorvidt der kan sikres budget til en videreførelse af den beskrevne indsats også efter projektperiodens udløb.

De relevante udvalg skal ud fra dette tage stilling til, hvorvidt der ønskes udarbejdet et budgetforslag vedrørende dette gældende fra budgetåret 2024 hvor projektmidlerne ophører, med henblik på et permanent tilbud efter projektperiodens udløb.

Indstilling

Servicechefen indstiller, at

- der etableres en Ungdomsmodtagelse på Bornholm jf. beskrevne business-case

Beslutning Erhvervs-, Bolig- og Beskæftigelsesudvalget den 30-05-2022

Indstillingen godkendes, idet Udvalget synes, at Ungerådet bør inddrages.

Beslutning Social- og Sundhedsudvalget den 30-05-2022

Anbefales. Sagen sendes til kommentering i Ungeråd og Udsatteråd.

Beslutning Børne- og Skoleudvalget den 31-05-2022

Anbefales.

Sagsfremstilling

Med baggrund i drøftelser i styregruppen for den sammenhængende ungeindsats om unges mentale sundhed blev der taget kontakt til Halsnæs Kommune, som siden 2013 har haft tilbuddet ”UngMod”. Jævnfør det vedlagte bilag ”Analyse af

potentialerne i UngMod” så er formålet med tilbuddet

” at etablere et tværfagligt / tværsektorielt samarbejde, der kan bidrage til at øge indsatsen for at nedbringe antallet af uønskede graviditeter og opspore seksuelt overførte sygdomme samtidig med, at de unges handlekompetencer forbedres og de unge bliver styrket i at tage ansvar for deres fysiske og psykosociale sundhed og trivsel. Forudsætningen for at dette lykkedes er blandt andet tilgængelighed for de unge og tid til at kunne imødekomme deres problemstillinger samt de fagprofessionelles tilgang til arbejdet med de unges seksuelle, fysiske og psykiske sundhed”

”Ungemodtagelsen ”UngMod” som koncept baserer sig på erfaringer fra Sverige om unges seksuelle og psykosociale sundhed. Sverige har haft Ungdomsmodtagelser siden 19 0’erne og har på nuværende tidspunkt 274 såkaldte Ungdomsmottagninger ”, hvor over 200.000 unge mellem 13-25 år årligt besøger modtagelserne Ungdomsmodtagelserne har stor succes i Sverige, som et sundhedsfremmende tiltag til at forbedre udviklingen af de unges fysiske og psykiske sundhed samt styrke de unge i deres seksuelle identitetsudvikling, og forebygge uønskede graviditeter og seksuelt overførte infektioner”

Erfaringerne og resultaterne på både trivsel, sundhed, kapacitet, ressourcer og økonomi fra Halsnæs Kommune og Herning Kommune, som også har et tilsvarende tilbud, er særdeles positive.

Med udgangspunkt i dette besluttede styregruppen, at søge puljemidler i Sundhedsstyrelsen til etablering af en ungdomsmodtagelse for unge mellem 12 og 25 år med fokus på seksuel og mental sundhed.

Center for Job, Uddannelse og Rekruttering, Center for Sundhed, Center for Børn og Familie og Center for Psykiatri og Handicap har i fællesskab udarbejdet ansøgningen og primo maj gav Sundhedsstyrelsen tilsagn om, at Bornholms Regionskommune om et bevilget tilskud på 1.054.436 kr. til anvendelse i projektperioden. Puljemidlerne dækker for projektperioden 2022 – 2024.

Etablering og en mere dybdegående beskrivelse af Ungemodtagelsen fremgår af den vedlagte ansøgning til Sundhedsstyrelsen.

Forankring

Administrationen anbefaler, at det politiske projektejerskab deles mellem Social- og Sundhedsudvalget, Børne- og Skoleudvalget og Erhvervs-, Bolig og Beskæftigelsesudvalget med Social- og Sundhedsudvalget som det primært ansvarlige udvalg. Alle udvalg vil således løbende blive orienteret om status for projektet, mens det er Social- og Sundhedsudvalget som har det formelle driftsansvar.

Baggrunden for dette er, at målgruppen er børn og unge i aldersgruppen 13-25 år, hvilket netop er en målgruppe som går på tværs af de 3 nævnte udvalgsområder.

Som et bredt forebyggende tilbud vil tilbuddet på sigt bedst passe ind i Center for Sundhed, som hører under Social- og Sundhedsudvalgets ansvarsområde.

I projektperioden 2022 - 2024 vil projektet organisatorisk blive drevet fælles mellem Center for Job, Uddannelse og Rekruttering og Center Sundhed.

Ungemodtagelsen placeres i lokalerne ved Ungeporten/Ungerådgivningen (SEL §101 tilbuddet) på Campus Bornholm. Der nedsættes en styregruppe med medlemmer fra de to centre til at forestå projektet og arbejde henimod et permanent tilbud efter projektperioden.

Den konkrete indsats vil foregå i et tæt samarbejde med alle centre som indgår i den koordinerede ungeindsats (SUI) og medarbejdere herfra, herunder sundhedsplejerskerne i Center for Børn og Familie.

Anbefaling

Med udgangspunkt i den beskrevne sagsfremstilling anbefaler administrationen, at der

- 1) etableres en Ungdomsmodtagelse på Bornholm finansieret via direkte tilskud fra Sundhedsstyrelsen samt en tilsvarende kommunalmedfinansiering jf. business case.
- 2) på baggrund af en foreløbig evaluering af projektet i 2022/2023 vil blive udarbejdet et forslag til opprioritering ved budget 2024 i forhold til videreførelse af tilbuddet.

Økonomiske konsekvenser

Bevillingen fra Sundhedsstyrelsen på 1.054.436 kr. er baseret på en tilsvarende egenfinansiering. Egenfinansieringen finansieres ved en forventet besparelse på foranstaltninger jf. Serviceloven (bl.a. anbringelser) samt færre unge på uddannelseshjælp (=unge kontanthjælpsmodtagere) - Se vedlagte businesscase.

Vedlegg

Tilsagnsskrivelse

Ansoegningsskema2_Ungdomsmodtagelsen Bornholm

Analyse af potentialerne i UngMod

Businesscase ungemodtagelse Bornholm 2022

Sak 19: Opfølgning på Folkesundhedsstrategien for Bornholm

18/15589

Politisk sagsgang

Social- og Sundhedsudvalget orienteres

Erhvervs-, Bolig og Beskæftigelsesudvalget orienteres

Børne- og Skoleudvalget orienteres

Natur-, Miljø, og Planudvalget orienteres

Fritids-, Kultur og Lokalsamfundsudvalget orienteres

Økonomi- og Klimaudvalget orienteres

Resumé

En status på Folkesundhedsstrategien for Bornholm viser, at der er bred opbakning og mange indsatser i gang, der bidrager til målene i Folkesundhedspolitikken. Sagen er på, da det er besluttet, at der årligt gives en status på arbejdet med Folkesundhedsstrategien; herunder en opfølgning på 9 større prioriterede tværgående indsatser og centreens interne handleplaner.

Indstilling

Servicedirektøren indstiller,

sagen til orientering

Beslutning Erhvervs-, Bolig- og Beskæftigelsesudvalget den 30-05-2022

Orientering givet.

Beslutning Social- og Sundhedsudvalget den 30-05-2022

Orientering givet.

Beslutning Børne- og Skoleudvalget den 31-05-2022

Orientering givet

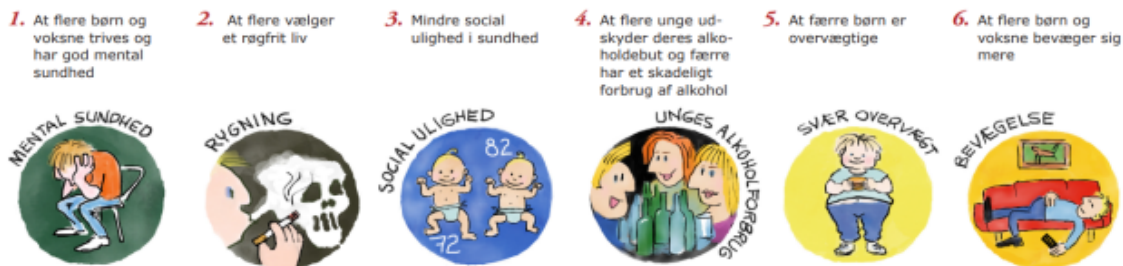
Sagsfremstilling

Baggrund

Folkesundheds*strategien* for Bornholm sætter den strategiske retning for udmøntning af Folkesundhedspolitikken og de konkrete indsatser der iværksættes. Strategien bygger således bro mellem Folkesundhed*politik*ens overordnede mål og de konkrete indsatser for at nå målene.

Folkesundhedspolitikken for Bornholm blev godkendt i Kommunalbestyrelsen i 2019. Folke-sundspolitikken er den overordnede ramme for tiltag, der skal skabe bedre levevilkår, give længere liv og flere gode leveår samt modarbejde social ulighed i sundhed for os bornhol-mere. Politikken har fokus på, at sundhed handler om at trives - både fysisk, socialt og mentalt. Politikken har også fokus på, at sundhed er noget, vi løfter i fællesskab og at sundhed afhænger af mange forhold.

I *Folkesundhedspolitikken* peges på nedenstående 6 fokusområder:



Folkesundhedsstrategien for Bornholm for perioden frem til 2023 blev godkendt i Kommunalbestyrelsen i 2020.

Folkesundhedsstrategien beskriver strategiske prioriteringer for at forbedre bornholmernes sundhed og indeholder bl.a. 9 større, tværgående indsatser, som Kommunalbestyrelsen og de politiske fagudvalg har valgt at prioritere højt i strategiperioden:

- Mental Sundhed – et fokusområde for alle dele af kommunen
- Overvægt – med fokus på små børn og familier
- Ensomhed blandt ældre
- Tidlig indsats – med fokus på de små børn
- Røgfri skoletid
- Brug Bornholm - et tværgående samarbejde i BRK for at understøtte Folkesundhedspolitikken
- Fælles aktivitetsdag – med fokus på både fysisk, social og mental trivsel
- Sundhed og trivsel i BRK som arbejdsplads
- Områdefornyelse - sunde rammer for livet i lokalsamfundet

I Folkesundhedsstrategien beskrives også, hvordan kommunen vil arbejde med social ulighed i sundhed, samarbejdet med eksterne aktører samt hvordan kommunens forskellige centre vil bidrage til at løfte målene i Folkesundhedspolitikken.

Status på arbejdet med Folkesundhedsstrategien

De 9 større, tværgående indsatser

Der er udarbejdet en opfølgning på de 9 større tværgående indsatser. Opfølgningen viser, at der generelt er god fremdrift i indsatserne, og der arbejdes videre i 2022 med de allerede planlagte aktiviteter. Corona-pandemien har på flere områder givet en langsom opstart, og derfor er det positivt, at opfølgningen viser, at indsatserne tager form og er i gang.

På nogle områder understøttes indsatserne af øgede bevillinger. ”Ensomhed blandt Ældre” har eksempelvis fået tilført 1 mio. kr. fra staten årligt til nye aktiviteter på området.

Andre områder bygger videre på allerede igangsatte indsatser, som det er tilfældet med ”Tidlig indsats – med fokus på de små børn”, hvor indsatsen lægger sig op ad De små børns Bornholm.

Flere af indsatserne udvikles og afvikles dog uden at områderne har fået tilført flere ressourcer, men ved at prioritere og samle kræfter og ressourcer på tværs, som det for eksempel er tilfældet i forhold til indsatsen ”Fælles aktivitetsdag”.

Centrenes bidrag

Som en del af Folkesundhedsstrategien udarbejder kommunens centre interne handleplaner for deres bidrag til at løfte målene i Folkesundhedspolitikken.

Opfølgningen på centrenes handleplaner for 2021 viser, at trods Corona-restriktioner og nedlukning i 2021 er det lykkedes for centrene enten at få ”Afviklet som planlagt” eller få ”Påbegyndt” størstedelen af de planlagte indsatser.

På tværs af fagudvalg er centrene blevet bedt om særligt at prioritere områderne ”Mental sundhed” og ”Ulighed i sundhed”.

Centrenes indsatser spænder vidt, men alle centre har indsatser indenfor ”Mental Sundhed”. Indsatserne spænder fra kurser i ’Lær at tackle angst og depression’ til udbygning af fritids-faciliteter som shelters og havnebade og trivselstilbud til centres medarbejderne. Fx er der i samarbejde med de bornholmske patientforeninger etableret et tilbud til borgere med kronisk sygdom om et møde med en frivillig fra en patientforening – en såkaldt ”erfarings-deler”. Et andet eksempel er arbejdet med at få etableret et tilbud om en trivselshotline for medarbejdere i BRK, der oplever begyndende stresssymptomer. Trivselshotlinen åbner efter planen medio 2022.

Ulighed i sundhed betyder, at sandsynligheden for at få et langt liv er størst, hvis man har en lang uddannelse og god økonomi - så lever man statistisk set næsten 10 år længere end den fattigste del af befolkningen.

Indsatser i form af socialsygeplejerske og tilbud om socialtandpleje til kommunens udsatte borgere, der har vanskeligt ved at benytte de almindelige tilbud, er specifikke indsatser rettet mod ulighed i sundhed. Men centrene arbejder også med ulighed i sundhed mere indirekte ved at have særligt fokus på at nå og rumme mere udsatte grupper i kommunens tilbud. Det er fx tilfældet i den tværgående indsats ”Tidlig indsats – med fokus på de små børn”.

Nedenstående figur illustrerer, at lighed i sundhed ikke nås ved at give samme tilbud til alle, men ved at sætte fokus på, hvordan tilbud skal tilrettelægges forskelligt for at tilgodese de forskellige personer og gruppers behov.



Alle for Folkesundheden – alle skal bidrage

Et bærende element i Folkesundhedspolitikken er ”Alle for folkesundheden – alle skal bidrage”.

Den gennemførte opfølgning på Folkesundhedsstrategien viser, at det også sker i praksis i Bornholms Regionskommune.



Det lange seje træk

Af punktet om Sundhedsprofil 2021 andet sted på denne dagsorden fremgår, at folkesundheden på Bornholm fortsat er udfordret. Med Sundhedsprofilen får vi en status på Bornholmernes sundhed, men den fortæller os ikke, hvad der skal til for at vende udviklingen.

Folkesundhedspolitikken for Bornholm er i tråd med Sundhedsstyrelsens anbefalinger, men kommunerne er generelt udfordret af, at vi ikke ved nok om, *hvordan* man får folk til at følge anbefalingerne og ændre adfærd. Derfor vil der i den kommende tid være fokus på at få drøftet handlemuligheder både med forskere og andre kommuner.

Der er ingen lette løsninger og for at få forbedret folkesundheden kræves både et langt sejt træk og større indsigt i, hvordan vi kan ændre vores vaner og adfærd. Derfor skal der også i de kommende år være fokus på indsatser, der bidrager til at skabe bedre levevilkår, give længere liv og flere gode leveår samt modarbejde social ulighed i sundhed for os bornholmere.

Økonomiske konsekvenser

-

Vedlegg

Folkesundhedspolitik for Bornholm

Folkesundhedsstrategi for Bornholm

Status på arbejdet med de 9 prioriterede tværgående indsatser

Opfølgning på centrenes handleplaner for Folkesundhedsstrategien

Sak 20: Udpegning af ny politisk følgegruppe til Rønne Byudvikling

22/10740

Politisk sagsgang

Børne- og Skoleudvalget indstiller,

Natur-, Miljø- og Planudvalget indstiller,

Fritids-, Kultur- og Lokalsamfundsudvalget indstiller,

Erhvervs-, Bolig-, og Beskæftigelsesudvalget indstiller og

Økonomi- og Klimaudvalget beslutter

Resumé

I projektkommissoriet for Rønne Byudvikling som blev vedtaget af kommunalbestyrelsen den 29.06.2020, blev det fastlagt at en politisk følgegruppe er en del af organiseringen. Med en ny kommunalbestyrelse skal der nedsættes en ny politisk følgegruppe med repræsentanter fra de udvalg, der har berøringsflade med byudviklingens delaktiviteter og -projekter

Indstilling

Direktøren indstiller, at

- a) formanden for Økonomi- og Klimaudvalget er med i den politiske følgegruppe for Rønne Byudvikling
- b) der udpeges 1 medlem til den politiske følgegruppe fra hver af de følgende udvalg: Børne- og Skoleudvalget, Natur-, Miljø- og Planudvalget, Fritids-, Kultur- og Lokalsamfundsudvalget og Erhvervs-, Bolig-, og Beskæftigelsesudvalget
- c) der, inklusive formanden for Økonomi- og Klimaudvalget, udpeges 3 medlemmer fra valggruppe (C, Ø, O og K), og 2 medlemmer fra valggruppe 2 (A, V og W)
- d) direktør Lillian Rasch Madsen er tilforordnet medlem af den politiske følgegruppe

Beslutning Erhvervs-, Bolig- og Beskæftigelsesudvalget den 30-05-2022

Indstillingen foreslås ændret til;

- a) formanden for Økonomi- og Klimaudvalget er med i den politiske følgegruppe for Rønne Byudvikling
- b) der, inklusive formanden for Økonomi- og Klimaudvalget, udpeges 3 medlemmer fra valggruppe (C, Ø, O og K), og 2 medlemmer fra valggruppe 2 (A, V og W)
- c) direktør Lillian Rasch Madsen er tilforordnet medlem af den politiske følgegruppe

Beslutning Børne- og Skoleudvalget den 31-05-2022

Udvalget anbefaler indstilling A, C og D. Udvalget anbefaler ikke indstilling B.

Sagsfremstilling

Formål

For at sikre bedst mulig politisk involvering og mulighed for at følge arbejdet med den politiske vision, nedsættes en ny politisk følgegruppe, som skal fungere som dialogforum og sikre forankring af de forskellige delprojekter i Rønne Byudvikling.

Det tilstræbes, at projektet forankres bredt, således at gruppen består af medlemmer på tværs af udvalg og valggrupper. Byudviklingsprojektet kræver politisk bevågenhed og handlekraft for at blive realiseret over flere valgperioder. Det betyder, at den brede forankring er essentiel for både kontinuiteten over årene, og oparbejdelsen af en bred enighed om mål, fokusområder og virkemidler.

Den politiske følgegruppes rolle er bl.a. at:

- Komme med input til pejlemærker, delmål og mål
- Komme med input til vigtige fokusområder
- Drøfte scenarier

Følgegruppen forventes at følge projektet i hele valgperioden.

En bred sammensætning

På baggrund af konstitueringen og de nye udvalg indstilles det i denne sag, at den politiske følgegruppe består af 5 medlemmer. Formanden for Økonomi- og Klimaudvalget, samt en repræsentant fra hhv. Børne- og Skoleudvalget, Natur-, Miljø- og Planudvalget, Fritids-, Kultur- og Lokalsamfundsudvalget, Erhvervs-, Bolig-, og Beskæftigelsesudvalget. Der er desuden mulighed for at supplere følgegruppen med flere politiske medlemmer, hvis det ønskes. Det tilstræbes, at der er en bred politisk repræsentation i følgegruppen. Økonomi- og Klimaudvalget vurderer i deres behandling af dette punkt om følgegruppen er tilstrækkeligt bredt sammensat, og har mulighed for at supplere følgegruppen med yderligere to medlemmer for at opnå en bred repræsentation.

Som ansvarlig direktør for projektet indgår Lillian Rasch Madsen som tilforordnet medlem af den politiske følgegruppe.

Sekretariatsbetjeningen af følgegruppen forestås af projektlederen for Rønne Byudvikling.

De udvalg der er repræsenteret i følgegruppen er valgt ud fra de mange delprojekter i byudviklingen som involverer og berører forskellige brugergrupper, institutioner og områder.

Proces og møder

- Procesbeskrivelse for udpegning af følgegruppe
- Første møde er i august

Der afholdes som udgangspunkt 2-3 møder om året. Der suppleres endvidere med temamøder om relevante delprojekter, som er tilgængelige for alle interesserede politikere.

Økonomiske konsekvenser

Ingen økonomiske konsekvenser.

Vedlegg

1828_Strategisk utviklingsplan for Rønne_low_C

Revideret projektkommissorium for Rønne Byudvikling

Sak 21: Forretningsordenen - revideret

21/17564

Politisk sagsgang

Børne- og Skoleudvalget beslutter

Resumé

Forretningsordenen foreslås ændret, således at formandsindstillinger ikke længere er muligt.

Indstilling

Servicedirektøren indstiller

- at ”Revideret forretningsorden for stående udvalg 2022-2025, BSU” godkendes.

Beslutning Børne- og Skoleudvalget den 31-05-2022

Godkendt.

Sagsfremstilling

Administrationen har vurderet, at der er tvivl om, hvorvidt udvalgsformanden kan tilføje en supplerende indstilling til beslutning i sager som forberedes af administrationen, eller om det kun er direktøren. Det er direktøren, der er ansvarlig for det materielle indhold i sagen og derfor vil en supplerende indstilling fra udvalgsformanden alene kunne betragtes som en politisk tilkendegivelse, da udvalgsformanden ikke er leder af administrationen under pågældendes område. Det er borgmesteren der er øverste daglige leder af kommunens administration, jf. kommunestyrelseslovens § 31, stk. 3.

Administrationen vurderer at indholdet af en supplerende formandsindstilling vil kunne fremsættes som et ændringsforslag til direktørens indstilling under sagens behandling på udvalgets møde. Der er således ikke noget der taler for, at udvalgsformanden skal have en bedre ret end resten af udvalgets medlemmer til at tilkendegive en afvigende holdning inden mødet.

Formandsindstillinger har til og med forrige kommunalbestyrelsesperiode kun været benyttet i et enkelt udvalg. Derfor foreslås § 4, stk. 2, 2. sætning fjernet fra udvalgets forretningsorden.

Herefter lyder § 4, stk. 2 således:

Dagsordenspunkterne forsynes med direktørens indstillinger.

Økonomiske konsekvenser

-

Vedlegg

Revideret forretningsorden for stående udvalg 2022 - 2025, BSU

Sak 22: Gensidig orientering

Der blev orienteret om følgende:

Udvalget drøftede henvendelse fra Søndermarksskolen angående etablering af klubtilbud.

Sak 23: Sager til høring i Handicap- og Ældreråd

Indstilling

Servicechefen indstiller, at

- Der ikke er punkter til høring i Handicaprådet

Beslutning Børne- og Skoleudvalget den 31-05-2022

Udvalget sender punkt 7 ”Styrkelse af behandlingstilbud på Heldagsskolen” i høring i Handicaprådet.