

REFERAT Børne- og Skoleudvalget d. 06-05-2026

Mødedato Onsdag d. 06. maj 2026 kl. 12:00

Mødested FGU, Minervavej 2, 3700 Rønne

Mødedeltagere Karen Lynn Jacobsen, Maria Fromseier Kjærgaard, Molly May Vestergaard, Gitte Wittorff, Morten Riis

Indholdsfortegnelse

| | |
|---|----|
| Fraværende og bemærkninger til dagsorden..... | 3 |
| Orientering om arbejdet med Skolen ved Vibegård..... | 4 |
| Godkendelse af organisatorisk sammenlægning af Ungdomsskolen og Skolerne i Rønne..... | 6 |
| Kompetencefordelingsplan 2026 - 2029 til politisk behandling..... | 14 |
| Orientering om tilsyn i Dagtilbud 2025..... | 16 |
| Temadrøftelse vedr. Dagtilbuds økonomi og data..... | 20 |
| Forslag til skolernes ferieplan for skoleåret 2027/2028 efter høring..... | 21 |
| Evaluering af overgangen fra personlige iPads til klassesæt..... | 24 |
| Udvidelse af Ungdomsskolens målgruppe til at inkludere elever fra 6. klasse..... | 29 |
| Kvalitetsaftale på behandlings- og specialundervisningstilbud..... | 30 |
| Temadrøftelse vedrørende ny tildelingsmodel..... | 32 |
| Orientering vedr. økonomi og tilskud i Madskolen på Paradisbakkeskolen..... | 34 |
| Den Sammenhængende Vejledningsplan 2026/2027..... | 36 |
| Søgetal til ungdomsuddannelserne 2026 samt måltal for 2027..... | 38 |
| Gensidig orientering..... | 42 |
| Sager til høring..... | 44 |
| Lukket: Lukket punkt: Anlægsbevilling til renovering af klimaskærm på Hans Rømer Skolen i Aak | 45 |

Punkt 1: Fraværende og bemærkninger til dagsorden

Fraværende

Trine Møller Dorow forlod mødet kl. 15:50 under behandling af pkt. 11.

Bemærkninger til dagsorden

Ingen bemærkninger.

Deltagere fra administrationen

Velfærdsdirektør Trine Møller Dorow

Skole- og Dagtilbudschef Michael Mogensen

Udvalgssekretær Lone Wietz

Punkt 2: Orientering om arbejdet med Skolen ved Vibegård

25/22090

Sagsgang

Børne- og Skoleudvalget orienteres.

Formål med sagen

Sagen orienterer Børne- og Skoleudvalget om arbejdet med etablering af Skolen ved Vibegård, herunder organisering, tidsplan og inddragelsesproces. Formålet er at give et samlet overblik over, hvordan specialiserede skoletilbud samles og styrkes som led i implementeringen af handleplanen for inkluderende læringsmiljøer.

Indstilling

Direktionen indstiller,

- sagen til orientering

Beslutning Børne- og Skoleudvalget den 06-05-2026

Orientering givet.

Sagsfremstilling

Skolen ved Vibegård samler og styrker specialiserede skoletilbud

Kommunalbestyrelsen besluttede den 9. oktober 2025 at etablere Skolen ved Vibegård som en ny specialskole i Bornholms Regionskommune. Skolen ved Vibegård er en del af implementeringen af handleplan for inkluderende læringsmiljøer.

Skolen samler Heldagsskolens og Ungdomsskolens heltidsundervisningstilbud – herunder DASK, Ung på Vej og Dybdal – og suppleres af et nyt og selvstændigt behandlings- og specialundervisningstilbud.

Skolen ved Vibegård vil blive organiseret i to afdelinger og et behandlings- og specialundervisningstilbud. Afdeling 1 med indskoling og mellemtrin og afdeling 2 med en udskoling. Både afdeling 1 og 2 henvender sig til elever med fx autisme, ADHD og skolevægring. Derudover vil afdeling 2 indeholde et praksisorienteret specialskoletilbud for udskolingselever, der er inspireret af juniormesterlæreordningen på almenområdet. Behandlings- og specialundervisningstilbud er et selvstændigt tilbud, der henvender sig til elever på alle klassetrin med fx traumer og psykiske diagnoser.

Formålet med den nye skole er at skabe et mere sammenhængende og fleksibelt tilbud til børn og unge med behov for både specialundervisning og socialpædagogisk støtte. Samlingen af tilbuddene forventes at styrke det faglige miljø, give bedre mulighed for tværfaglige indsatser og sikre mere egnede fysiske rammer.

Skolen ved Vibegård er dimensioneret til 115 elever, heraf 20 elever i behandlings- og specialundervisningstilbuddet.

Bornholms Regionskommunes anden specialskole, Kildebakken, bliver ikke berørt af arbejdet med Skolen ved Vibegård.

Heldagsskolen omdøbes til Skolen ved Vibegård

Skolen ved Vibegård etableres ved, at Heldagsskolen omdøbes og flytter til Vibegårdsvej 5 i Rønne. Heldagsskolen omdøbes til Skolen ved Vibegård pr. 1. august 2026 og fraflytter Østermarie Skole i skoleåret 2027/2028. De skoletilbud, der i dag er organiseret under Ungdomsskolens Heltidsundervisning, forbliver på Vibegårdsvej 5. Foruden oprettelsen af det nye behandlings- og specialundervisningstilbud vil der således ikke være tale om oprettelse eller nedlæggelse af skoler, men om en organisatorisk og fysisk samling af eksisterende tilbud.

Den nuværende ledelse og medarbejdere fra Heldagsskolen og Ungdomsskolens heltidsundervisning videreføres i den nye organisering. Det selvstændige behandlings- og specialundervisningstilbud vil have reference til skolelederen på Skolen ved Vibegård. På samme måde fortsætter Heldagsskolens skolebestyrelse efter sammenlægningen med heltidsundervisningen og navneændringen til Skolen ved Vibegård, og nyvalg vil finde sted når medlemmernes valgperioder udløber.

Tidsplan for ibrugtagning

Tilbuddene under Skolen ved Vibegård bliver oprettet i to faser:

- Det nye behandlings- og specialundervisningstilbud forventes at gå i drift ved skoleårets start 2026/2027.
- Den samlede skole forventes fuldt etableret på Vibegårdsvej 5 fra skoleåret 2027/2028.

Flytning af elever fra Østermarie til Rønne planlægges nærmere, herunder om det sker samlet eller etapevist. Overgangen til den nye skole tilrettelægges med fokus på tryghed og kontinuitet for eleverne, herunder fastholdelse af kendte voksne og strukturer i videst muligt omfang.

Renovering og inddragelse af brugere

Kommunen har engageret en totalrådgiver (Nova5 Arkitekter og Steenbergs Tegnestue) til at forestå projektering og istandsættelse af Vibegårdsvej 5.

Totalrådgiverens arbejde omfatter tilpasning af de eksisterende bygninger til specialskoleformål og sker med inddragelse af brugere, det vil sige ledelse, medarbejdere og relevante fagpersoner for at sikre hensigtsmæssige lærings- og behandlingsmiljøer. Derudover står kommunen for inddragelse af andre interessenter såsom forældre, råd, skolebestyrelser og faglige organisationer. Inddragelsen foregår henover foråret 2026 og selve renoveringen forventes at finde sted i skoleåret 2026/2027.

Økonomiske konsekvenser

Denne sag har i sig selv ingen økonomiske konsekvenser.

Punkt 3: Godkendelse af organisatorisk sammenlægning af Ungdomsskolen og Skolerne i Rønne

25/24091

Sagsgang

Børne- og Skoleudvalget indstiller.

Kommunalbestyrelsen beslutter.

Formål med sagen

Som del af Budget 2026 besluttede kommunalbestyrelsen, at stillingen som leder af Ungdomsskolen nedlægges. Ifølge Ungdomsskoleloven skal ledelsen af Ungdomsskolen varetages af en samlet leder. Der er i Ungdomsskoleloven mulighed for at ungdomsskolens ledelse og bestyrelse lægges under en almen folkeskole. Derfor anbefales det, at Ungdomsskolen og Skolerne i Rønne administrativt lægges sammen.

Indstilling

Direktionen indstiller, at

- a) Ungdomsskolen og Skolerne i Rønne lægges sammen under én leder og med en samlet bestyrelse
- og
- b) sagen sendes i høring i de berørte skolebestyrelser og elevråd med henblik på endelig beslutning i juni måned

Beslutning Børne- og Skoleudvalget den 04-03-2026

Ad a) Anbefales, idet udvalget anbefaler at ungdomsskolen lægges ind under én leder. Udvalget ønsker en supplerende sagsfremstilling, hvor den ledelsesmæssige reference beskrives og hvor der beskrives en alternativ model, med en selvstændig bestyrelse for ungdomsskolen.

Ad b) Anbefales

Beslutning Kommunalbestyrelsen den 26-03-2026

Sagen sendes til fornyet behandling i Børne- og Skoleudvalget.

Beslutning Børne- og Skoleudvalget den 06-05-2026

- a) Model A anbefales.
- b) Anbefales.

Sagsfremstilling

Efter kommunalbestyrelsens beslutning d. 9. oktober 2025, om at nedlægge stillingen som leder af Ungdomsskolen, er ledelsen af Ungdomsskolen blevet varetaget af Centerchefen for Børn og Læring.

Ungdomsskolens sammensætning er i denne tid under forandring, men består i skrivende stund af følgende underafdelinger:

- 10. klasseskolen / erhvervsklasser
- Heltidsundervisning
- Fritidsundervisning og klubber

Kommunalbestyrelsen besluttede [den 9. oktober 2025](#), at erhvervsklasserne skulle udfases og ophøre med udgangen af skoleåret 2026/2027.

Kommunalbestyrelsen besluttede [den 27. januar 2026](#), at virksomhedsoverdrage 10. klasseskolen til Campus Bornholm, med virkning fra starten af skoleåret 2026/2027, på baggrund af sagen om udmøntning af Budget 2026.

Kommunalbestyrelsen besluttede [den 9. oktober 2025](#), som del af oprettelsen af Skolen ved Vibegaard, at Heltidsundervisningen skulle overgå hertil. Dette sker med effekt fra starten af skoleåret 2026/2027.

Ovenstående beslutninger betyder, at Ungdomsskolen i fremtiden blot vil bestå af Fritidsundervisning og klubber, hvoraf en del af disse allerede er fysisk placeret på Åvangsskolen, som er en del af Skolerne i Rønne.

Derfor anbefaler administrationen, at Ungdomsskolen administrativt flyttes til at være en underafdeling af Skolerne i Rønne. Herefter vil opgaverne, som normalvis varetages af ungdomsskoleinspektøren og ungdomsskolens bestyrelse, Jf. Ungdomsskolelovens § 4 a og Folkeskolelovens § 24 b, varetages af den fælles leder og den fælles bestyrelse.

Jf. Ungdomsskolelovens § 7, skal der i ungdomsskolebestyrelsen som minimum være repræsentanter for:

- 1) organisationer med særlig interesse for ungdomsskolearbejdet, herunder arbejdsmarkedets parter
- 2) medarbejderne ved ungdomsskolen
- 3) eleverne ved ungdomsskolen

I [styrelsesvedtægten for Bornholms Regionskommunes skolevæsen](#) fremgår den nuværende sammensætning i Ungdomsskolens bestyrelse.

| Skolebestyrelsen på Ungdomsskolen | Repræsentanter, der deltager i beslutninger vedr. 10. klasseskolen | Repræsentanter, der deltager i beslutninger vedr. Ungdomsskolen |
|---|---|--|
| 2 medlemmer udpeget af kommunalbestyrelsen | | x |
| 1 forældrerepræsentant fra den aktuelle kreds af forældre til unge i 10. klasse | x | |
| 1 forældrerepræsentant udpeget af Samrådet for Bornholms Regionskommunes skolevæsen | x | |
| 1 repræsentant fra Jobcentret/ Ungeporten | | x |
| 2 medarbejderrepræsentanter | x | x |
| 1 repræsentant fra Campus Bornholm | x | |
| 1 repræsentant fra Bornholms Sundheds- og Sygeplejeskole | x | |
| 1 repræsentant fra FH | | x |
| 1 repræsentant fra DA | | x |
| 2 elevrepræsentanter | x | x |

I den nuværende sammensætning har Kommunalbestyrelsen valgt at tilføje politisk repræsentation til Ungdomsskolens skolebestyrelse, udover den repræsentation som Ungdomsskoleloven foreskriver.

Kommunalbestyrelsen har ansvaret for den nærmere sammensætning og medlemstallet, ligesom kommunalbestyrelsen beslutter, i hvilket omfang elevrepræsentanterne skal have stemmeret.

På baggrund af folkeskolelovens § 42, stk. 13, afgår Ungdomsskolens bestyrelse, når den nyvalgte fælles bestyrelse for Skolerne i Rønne tiltræder. Bestemmelsen fastslår, at de eksisterende bestyrelsesmedlemmer ophører med at fungere på det tidspunkt, hvor den nye bestyrelse træder i kraft.

Dette tidspunkt er fastsat til starten af skoleåret 2026/2027.

Efter endt høringsperiode vil sagen blive sendt til endelig beslutning i Kommunalbestyrelsen, med henblik på stillingtagen til, medlemssammensætningen i den ny fællesbestyrelse.

Dertil vil såvel styrelsesvedtægten for Bornholms Regionskommunes skolevæsen og ungdomsskoleplanen skulle revideres, efter en endelig beslutning.

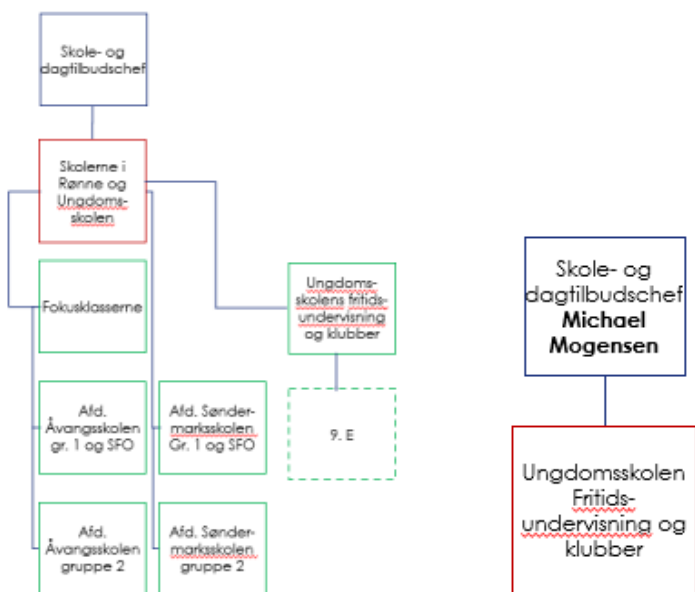
Økonomiske konsekvenser

Klik her for at skrive økonomiske konsekvenser

Supplerende sagsfremstilling til KB 26.3.2026

Ved organisatorisk sammenlægning af Skolerne i Rønne og Ungdomsskolen, vil organisationsdiagrammet og ledelsesreferencen se ud som følger:

Model 1: Sammenlægning af Skolerne i Rønne og Ungdomsskolen



Det er Bornholms Regionskommunes juristers vurdering, at der ikke kan foretages en samling af en almen folkeskole og ungdomsskolen under en samlet ledelse samtidig med, at der opereres med separate bestyrelser.

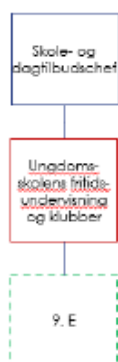
Administrationen anbefaler, at der nedsættes et advisoryboard, som kan rådgive og overlevere viden og erfaringer til den nye fælles bestyrelse. Advisoryboardet skal bestå af 3-5 personer fra den nuværende ungdomsskolebestyrelse.

Der er igangsat et arbejde vedrørende en styrkelse af ledelsen på Skolerne i Rønne, for at adressere udfordringen med at skolerne spreder sig over to matrikler.

Et alternativ, til ovenstående placering af Ungdomsskolen på Skolerne i Rønne, kan være at Ungdomsskolen organisatorisk placeres på Paradisbakkeskolen.

En organisering, som muliggør separate bestyrelser kan være som følger:

Model 2: Ungdomsskoleleder på afdelingsniveau



Her vil der ikke være tale om en sammenlægning af afdelinger, men en fastholdelse af den hidtidige struktur, hvor der er en leder af Ungdomsskolen, som har direkte reference til centerchefen. De økonomiske konsekvenser af Model 2 er ubekendte, da økonomien til en Ungdomsskoleleder på afdelingsniveau blev skåret i forbindelse med Budget 2026.

Supplerende sagsfremstilling til BSU 6.5.2026

Efter indledende behandling af Ungdomsskolens fremtidige placering i Børne- og Skoleudvalget den 4. marts 2026 og i Kommunalbestyrelsen den 26. marts 2026, præsenteres sagen nu til fornyet behandling.

Organisatorisk placering

Ifølge Ungdomsskoleloven skal Ungdomsskolens aktiviteter være samlet under en Ungdomsskoleleder, hvorfor Centerchefen i indværende periode har fungeret som Ungdomsskoleleder, med øverste ledelsesansvar, ansvar for Ungdomsskolebestyrelse mv.

Center for Børn og Læring præsenterer hermed fire muligheder for en fremtidig organisering af Ungdomsskolen

Model A – Ungdomsskolen organiseres sammen med Skolerne i Rønne

Model B – Ungdomsskolen organiseres sammen med Paradisbakkeskolen

Model C – Ungdomsskolen organiseres under UU

Model D – Ungdomsskolens organisering forbliver uændret

Særligt vedr. Model A og B

Ungdomsskoleloven foreskriver, at Kommunalbestyrelsen kan beslutte at lægge Ungdomsskolen sammen med en almen folkeskole.

En organisering hvor Ungdomsskolen administrativt flyttes til en almen folkeskole betyder, at den pågældende skolebestyrelse sammenlægges med ungdomsskolebestyrelsen, således at opgaverne, som normalvis varetages af

ungdomsskoleinspektøren og ungdomsskolens bestyrelse, Jf. Ungdomsskolelovens § 4 a og Folkeskolelovens § 24 b, varetages af den fælles leder og den fælles bestyrelse.

Jf. Ungdomsskolelovens § 7, skal der i ungdomsskolebestyrelsen som minimum være repræsentanter for:

- 1) organisationer med særlig interesse for ungdomsskolearbejdet, herunder arbejdsmarkedets parter
- 2) medarbejderne ved ungdomsskolen
- 3) eleverne ved ungdomsskolen

I [styrelsesvedtægten for Bornholms Regionskommunes skolevæsen](#) fremgår den nuværende sammensætning i Ungdomsskolens bestyrelse.

| Skolebestyrelsen på Ungdomsskolen | Repræsentanter, der deltager i beslutninger vedr. 10. klasseskolen | Repræsentanter, der deltager i beslutninger vedr. Ungdomsskolen |
|---|--|---|
| 2 medlemmer udpeget af kommunalbestyrelsen | | x |
| 1 forældrerepræsentant fra den aktuelle kreds af forældre til unge i 10. klasse | x | |
| 1 forældrerepræsentant udpeget af Samrådet for Bornholms Regionskommunes skolevæsen | x | |
| 1 repræsentant fra Jobcentret/ Ungeporten | | x |
| 2 medarbejderrepræsentanter | x | x |
| 1 repræsentant fra Campus Bornholm | x | |
| 1 repræsentant fra Bornholms Sundheds- og Sygeplejeskole | x | |
| 1 repræsentant fra FH | | x |
| 1 repræsentant fra DA | | x |
| 2 elevrepræsentanter | x | x |

I den nuværende sammensætning har Kommunalbestyrelsen valgt at tilføje politisk repræsentation til Ungdomsskolens skolebestyrelse, udover den repræsentation som Ungdomsskoleloven foreskriver.

Kommunalbestyrelsen har ansvaret for den nærmere sammensætning og medlemstallet, ligesom kommunalbestyrelsen beslutter, i hvilket omfang elevrepræsentanterne skal have stemmeret.

På baggrund af folkeskolelovens § 42, stk. 13, afgår Ungdomsskolens bestyrelse, når den nyvalgte fælles bestyrelse tiltræder. Bestemmelsen fastslår, at de eksisterende bestyrelsesmedlemmer ophører med at fungere på det tidspunkt, hvor den nye bestyrelse træder i kraft.

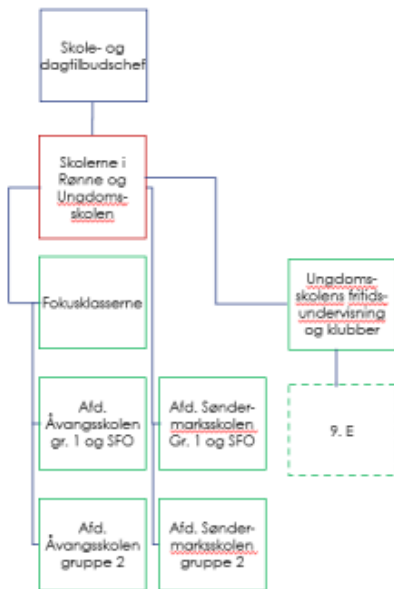
Dette tidspunkt forventes at være efter et valg i første halvdel af skoleåret 2026/2027.

Administrationen anbefaler, at der nedsættes et advisoryboard i en overgangsperiode i 1½ år, som kan rådgive og overlevere viden og erfaringer til den nye fælles bestyrelse. Advisoryboardet skal bestå af 3-5 personer fra den nuværende ungdomsskolebestyrelse.

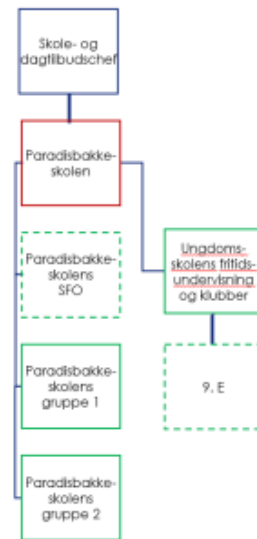
Særligt vedr. Model C og D

Såfremt Ungdomsskolen organiseres efter model C eller D vil Ungdomsskolen fortsat have en selvstændig bestyrelse. Idet Ungdomsskolebestyrelsen vil reduceres, når 10. klasse også får ny organisering, vil sammensætningen i Ungdomsskolebestyrelsen skulle evalueres og reduceres.

Model A – Ungdomsskolen organiseres sammen med Skolerne i Rønne



Der er igangsat et arbejde vedrørende en styrkelse af ledelsen på Skolerne i Rønne, for at adressere udfordringen med at skolerne spreder sig over to matrikler. Ved en organisering i sammen med Skolerne i Rønne vil der være flest fysiske synergier med Ungdomsskolens aktiviteter.



Model B – Ungdomsskolen organiseres sammen med Paradisbakkeskolen

Med en organisering af Ungdomsskolen sammen med Paradisbakkeskolen vil der være øget behov for transport blandt ledelse og personale, idet størstedelen af Ungdomsskolens aktiviteter finder sted i Rønne.

Model C – Ungdomsskolen organiseres under Ungdommens Uddannelsesvejledning

Center for Børn og Læring og Center for Job, Uddannelse, Unge og Digitalisering har i fællesskab set på eventuelle synergier ved administrativt at placere Ungdomsskolen i forbindelse med Ungdommens Uddannelsesvejledning. Centrene ser ikke umiddelbare synergimuligheder ifm. med denne placering, idet Ungdommens Uddannelsesvejledning primært yder vejledning af grundskolens elever fra 7. til 9. klasse og ikke er en driftsenhed.

Model D – Ungdomsskolens organisering forbliver uændret

Ungdomsskolen har, siden stillingen som Ungdomsskoleleder blev vakant og siden nedlagt, refereret direkte til Chefen i Center for Børn og Læring.

Denne konstellation betyder, at Centerchefen har øverste ledelse af Ledere og personale i Ungdomsskolen, samt ansvar for Ungdomsskolens skolebestyrelse. Altså har Centerchefen driftsopgaver på samme niveau som centerrets

afdelingsledere.

Administrationens anbefalinger til Ungdomsskolens placering

I forbindelse med vedtagelsen af Budget 2025 og Nedlæggelsen af stillingen som Leder af Ungdomsskolen, blev det politisk besluttet, at den fremtidige varetagelse af opgaven med ledelse af Ungdomsskolen skulle varetages ved administrativt at sammenlægge Ungdomsskolen med en almen folkeskole.

Det er Center for Børn og Lærings anbefaling, at Ungdomsskolen administrativt sammenlægges med Skolerne i Rønne.

Efter politisk stillingtagen vil sagen sendes i høring i de berørte skolebestyrelser og elevråd i 14 dage. Herefter sendes sagen til endelig beslutning i Kommunalbestyrelsen, med henblik på stillingtagen til medlemssammensætningen i den ny fællesbestyrelse.

Dertil vil såvel styrelsesvedtægten for Bornholms Regionskommunes skolevæsen og ungdomsskoleplanen skulle revideres, efter en endelig beslutning.

Økonomiske konsekvenser

Indenfor den nuværende økonomiske ramme til Ungdomsskolen er der mulighed for at prioritere 100.000 kr. til styrkelse af ledelse, udvikling og administration af ungdomsskolen.

Således vil skolerne i model A og B kompenseres for den yderligere opgave.

I løsningen hvor Ungdomsskolen bliver lagt med direkte reference til centerchefen. I denne model på der forventes et krav om at den nuværende ledelse af ungdomsskolen løftes i niveau.

Punkt 4: Kompetencefordelingsplan 2026 - 2029 til politisk behandling

25/24390

Sagsgang

Kultur- og Lokalsamfundsudvalget indstiller.

Social- og Beskæftigelsesudvalget indstiller.

Børne- og Skoleudvalget indstiller.

Miljø- og Erhvervsudvalget indstiller.

Ældre- og Sundhedsudvalget indstiller.

Økonomiudvalget indstiller.

Kommunalbestyrelsen beslutter.

Formål med sagen

Med sagen skal de stående udvalg, Økonomiudvalget og Kommunalbestyrelsen behandle og godkende Kompetencefordelingsplan for 2026 – 2029, efter at denne er blevet justeret på baggrund af styrelsesvedtægten.

Indstilling

Direktionen indstiller

- a) Kompetencefordelingsplan 2026 – 2029 til godkendelse i Kommunalbestyrelsen
- b) at de stående udvalg og Økonomiudvalget giver input til kompetencefordelingsplanen
- c) at de stående udvalg og Økonomiudvalget giver input til en senere revidering af kompetencefordelingsplanen.

Beslutning Kultur- og Lokalsamfundsudvalget den 04-05-2026

Indstillingen anbefales.

Beslutning Social- og Beskæftigelsesudvalget den 05-05-2026

- a) Anbefales.
- b) Input givet.
- c) Input givet.

Mette Sode Hansen afventer sin stillingtagen.

Beslutning Miljø- og Erhvervsudvalget den 05-05-2026

- a) anbefales.
- b) -
- c) udvalget har givet input til senere revidering.

Jørn Westh afventer sin stillingtagen.

Beslutning Børne- og Skoleudvalget den 06-05-2026

- a) Godkendt.
- b) Input givet.
- c) Input givet.

Sagsfremstilling

Direktionen har godkendt igangsættelsen af en revision af Bornholms Regionskommunes kompetencefordelingsplan. Formålet er, at kompetencefordelingsplanen bringes i overensstemmelse med styrelsesvedtægten pr. 1. januar 2026, afspejler den ændrede udvalgsstruktur samt opgave- og kompetencefordelingen mellem det politiske niveau og administrationen og samtidig sikrer en klar og anvendelig delegation i den daglige drift.

Alle centre i BRK har været inddraget i arbejdet og har bidraget med vurderinger af ændret og ny lovgivning samt forslag til hensigtsmæssig placering af kompetencer inden for eget fagområde. Bidragene er godkendt på ledelsesniveau i hvert center og efterfølgende indarbejdet i et samlet udkast til kompetencefordelingsplanen for perioden 2026–2029.

Udkastet er opbygget, så emner og sagsområder, der er relevante for flere udvalg, fremgår under de enkelte udvalg frem for at blive samlet i et generelt afsnit for alle udvalg. Det skal understøtte overblikket over det enkelte udvalgs kompetenceområde og lette den praktiske anvendelse af planen.

Udkastet til den samlede kompetencefordelingsplan for 2026–2029 er vedlagt som bilag. I bilaget er alle indkomne bemærkninger, kommentarer og forslag til ændringer fra centrene indarbejdet.

Hvert af de stående udvalg og økonomiudvalget tager stilling til, om den opdaterede kompetencefordelingsplan kan indstilles til Kommunalbestyrelsens godkendelse. De stående udvalgs og økonomiudvalgets indstilling medsendes til Kommunalbestyrelsens godkendelse af nærliggende kompetencefordelingsplan.

Administrationen vil derudover arbejde videre med de stående udvalgs og Økonomiudvalgets input til en senere revidering af kompetencefordelingsplanen. Dette kan være input til ændret opgave- og kompetencefordeling mellem det politiske niveau og administrationen, der kan minimere behovet for at forelægge udvalgssager. Det kan også handle om at ændre opgave- og kompetencefordelingen mellem stående udvalg, Økonomiudvalg og Kommunalbestyrelse.

Økonomiske konsekvenser

Ingen økonomiske konsekvenser.

Bilag

2. udkast - kompetencefordelingsplan 2026-2029

Punkt 5: Orientering om tilsyn i Dagtilbud 2025

25/18126

Sagsgang

Børne- og Skoleudvalget beslutter.

Formål med sagen

Det pædagogiske tilsyn med dagtilbud har til hensigt, at sikre den pædagogiske kvalitet i dagtilbud, og at den pædagogiske praksis og børns pasning i dagtilbud lever op til lovgivningen, samt er i overensstemmelse med det serviceniveau, der er fastsat af Kommunalbestyrelsen.

Der er i 2025 gennemført 23 anmeldte og 7 uanmeldte tilsynsbesøg af dagtilbud.

Denne sag indeholder en opsamling på henholdsvis de anmeldte og uanmeldte tilsynsbesøg.

Tilsynsrapporterne fra de anmeldte tilsynsbesøg for 2025 tegner et samlet billede af dagtilbud på Bornholm, hvor børn trives, relationerne er stærke, og medarbejderne arbejder med at skabe trygge, udviklende og inkluderende læringsmiljøer.

Indstilling

Direktionen indstiller

- at tilsynet godkendes

Beslutning Børne- og Skoleudvalget den 06-05-2026

Godkendt.

Sagsfremstilling

De anmeldte tilsynsbesøg

Tilsynsrapporterne fra de anmeldte tilsynsbesøg for 2025 tegner et samlet billede af dagtilbud på Bornholm, hvor børn trives, relationerne er stærke, og medarbejderne arbejder med at skabe trygge, udviklende og inkluderende læringsmiljøer.

På tværs af både kommunale og private institutioner fremstår trivsel, leg og nærvær som tydelige styrker, mens der samtidig identificeres fælles udviklingsområder inden for faglig ledelse, evalueringskultur, medbestemmelse, sprogindsatser og overgange.

Trivsel, leg og læringsmiljøer

Børnenes trivsel vurderes generelt som høj. De fleste børn oplever tryghed, omsorg og gode relationer til både voksne og jævnaldrende. PLV-registreringerne (Pædagogisk læringsmiljøvurdering, skabt i Hjernen & Hjertet) viser, at leg og børnefællesskaber er et markant styrkeområde, hvor personalet formår at understøtte både selvinitieret og guidet leg. Mange steder arbejdes der bevidst med små grupper, tydelige rammer, forudsigelighed og anerkendende relationer, hvilket skaber ro og deltagelsesmuligheder for alle børn.

Læringsmiljøerne er overvejende velfungerende, og flere institutioner har arbejdet med zoner, rumopdeling og fleksible læringsmiljøer, som understøtter legens kvalitet.

Der ses dog variationer – særligt i huse med mange nye medarbejdere eller organisatoriske skift, hvor kontinuiteten i praksis kan være udfordret.

Faglig ledelse og evaluerende praksis

Et gennemgående udviklingspunkt er behovet for at styrke den faglige ledelse.

Flere institutioner har været præget af lederudskiftninger, barsel eller konstituerede ledelsesfunktioner, hvilket har påvirket retning, struktur og systematik. Tilsynene peger på behov for tydeligere faglig rammesætning, faste mødefora, mere systematisk videndeling og en styrket feedbackkultur.

Evaluerende praksis fremstår som et af de mest markante fælles udviklingsområder. Mange steder mangler der faste metoder, kontinuerlig opfølgning og systematisk brug af refleksionsredskaber.

Der er dog også gode eksempler på stærke faglige processer, fx fælles pædagogiske dage, refleksionsforløb inspireret af fokus på læringsmiljøer gennem hele dagen.

Børneperspektiv og medbestemmelse

Børneinterviewene (SpørgeBørge, skabt i Hjernen & Hjertet) viser, at børnene generelt føler sig set, hørt og hjulpet af de voksne. De fleste har en god ven og oplever at være en del af fællesskabet.

En betydelig andel af børnene svarer "nogle gange" eller "nej" til at kunne bestemme i leg eller aktiviteter, og enkelte oplever ikke altid at måtte være med i legen.

Der arbejdes flere steder med børnemøder, afstemninger, visuelle valg og dialog, men praksis er ikke ensartet. Tilsynet anbefaler, at institutionerne i højere grad synliggør børns valg, arbejder med børnedemokrati i hverdagen og anvender børneperspektivet systematisk i planlægning og evaluering.

Overgange

Overgange mellem vuggestue, børnehave og skole er et af de mest gennemgående udviklingsområder. Flere steder fungerer overgange godt, især hvor der er kendte voksne, fælles aktiviteter og tydelig struktur. Andre steder er der behov for fælles procedurer, klar rollefordeling og faste mødefora. Overgange fra dagpleje og til skole nævnes som særligt udfordrende i enkelte huse, hvor samarbejdet og forventningsafstemningen kan styrkes.

SprogTrappen og resultat kvalitet

Sprogvurderingerne viser, at flertallet af børn ligger på eller over trin, og at mange institutioner arbejder aktivt med SprogTrappen som refleksionsværktøj. Der ses positiv progression flere steder, men også udfordringer. En del huse har flere børn under trin – særligt blandt drenge og de yngste børn.

Forældresamarbejde

Forældresamarbejdet vurderes generelt positivt. Forældre oplever tryghed, god kommunikation og imødekommende personale. Flere institutioner arbejder med nyhedsbreve, visuelle opslag, COS (Cirkel of Security) og andre pædagogiske metoder.

Enkelte steder efterspørger forældre dog mere tydelighed, struktur og indsigt i de pædagogiske mål, hvilket peger på behov for fortsat udvikling af kommunikationen og forventningsafstemningen.

Institutioner med særlige bemærkninger

Svanereden Special fremhæves for målrettet arbejde med Zonen for Nærmeste Udvikling, differentieret sprogstøtte og tværfaglige handleplaner.

Vildanden har været under skærpet tilsyn, men har gennemført markante forbedringer i struktur og læringsmiljøer.

Trilobitten og Gudhjem har været præget af ledelsesmæssige skift, hvilket har påvirket kontinuiteten i det faglige arbejde.

Samlet konklusion og anbefalinger

Tilsynene viser et solidt fundament med trivsel, relationer og engagerede medarbejdere. Samtidig står det klart, at der er behov for fælles prioritering af tre centrale udviklingsområder i den kommende periode:

1. Børneperspektiv og medbestemmelse
 - børn skal have tydeligere indflydelse, og personalet skal arbejde mere systematisk med at synliggøre børns valg og stemmer.
2. Evalueringskultur og faglig refleksion
 - der er behov for faste rammer, fælles metoder og kontinuerlig opfølgning på tværs.
3. Faglig ledelse og videndeling
 - især i huse med ny eller konstitueret leder er der behov for tydelig retning, struktur og fælles faglig praksis.

Derudover anbefales det at styrke overgange, systematisere sprogarbejdet, videreudvikle læringsmiljøerne og fastholde det gode forældresamarbejde.

Samlet set står dagtilbuddene stærkt, men med klare muligheder for at løfte kvaliteten yderligere gennem fælles retning, systematik og faglig ledelse.

De uanmeldte tilsynsbesøg

De uanmeldte tilsynsbesøg i 2025 viser samlet set et stabilt og fagligt stærkt dagtilbudsområde på Bornholm. Institutionerne arbejder målrettet med læringsmiljøer, børneperspektiv og struktur, og der er generelt en positiv udvikling på tværs af både kommunale og private tilbud.

Hovedkonklusioner

- Personalet arbejder systematisk med læringsmiljøer, små grupper og tydelige rammer. Der ses ro, struktur og faglig bevidsthed i hverdagen.
- Børn mødes anerkendende, og der arbejdes aktivt med at inkludere alle børn i fællesskaber.
- Børneperspektiv og medbestemmelse er prioriteret – fx valg af aktiviteter, ture og demokratiske processer.
- God kommunikation i personalegrupperne og fleksibel organisering, som sikrer stabil drift også ved personalefravær.

Udviklingspunkter på tværs

- Evaluerende praksis: Flere institutioner mangler systematisk dokumentation i Rambøll-systemet. Der arbejdes med refleksionsmetoder, men der er behov for større ensartethed.
- Børn i udsatte positioner: Området efterspørger mere systematik og tydeligere strategier. Flere institutioner vælger dette som fokuspunkt til næste tilsyn.
- Forældresamarbejde: Enkelte huse oplever udfordringer med forventningsafstemning og kommunikation, særligt i perioder med personaleudskiftning.
- Overgange: Der er behov for fortsat fokus på trygge skift mellem grupper og mod skole, især for børn med særlige behov.

Sprogtrappen

- Udfyldelsesgraden er stigende, og der er generelt god opmærksomhed på sprogvurderinger.
- Resultaterne varierer, men flertallet af børn ligger på eller over trin.

Samlet vurdering uanmeldte tilsynsbesøg

Dagtilbudsområdet fremstår reflekteret og udviklingsorienteret. Der er tydelige tegn på:

- stærk pædagogisk praksis
- gode læringsmiljøer
- høj trivsel blandt børnene
- engagerede medarbejdere

De primære udviklingsbehov ligger i systematik, dokumentation og styrkelse af indsatser for børn i udsatte positioner.

Økonomiske konsekvenser

Ingen.

Bilag

Uanmeldt tilsyn 2025

Anmeldt tilsyn 2025

Punkt 6: Temadrøftelse vedr. Dagtilbuds økonomi og data

26/7905

Sagsgang

Børne- og Skoleudvalget orienteres.

Formål med sagen

På mødet præsenteres udvalget for data og økonomi på dagtilbudsområdet.

Indstilling

Direktionen indstiller,

- sagen til orientering

Beslutning Børne- og Skoleudvalget den 06-05-2026

Orientering givet.

Sagsfremstilling

Center for Børn og Læring præsenterer datagrundlag og økonomi for udvalget.

Der vil være særligt fokus på tildelingsmodellen på dagtilbudsområdet, kapacitet og belægningsgrad for børnehusene og normeringer.

Økonomiske konsekvenser

Ingen.

Punkt 7: Forslag til skolernes ferieplan for skoleåret 2027/2028 efter høring

26/1001

Sagsgang

Børne- og Skoleudvalget beslutter.

Formål med sagen

Børne- og Skoleudvalget besluttede på deres møde den [4. februar 2026](#) at sende forslaget til ferieplan for skoleåret 2027/2028 i høring hos skolebestyrelserne på øens folkeskoler, bestyrelsen for Ungdomsskolen samt Bornholms Fælles Elevråd. Derudover er forslaget sendt til de bornholmske frie- og private grundskoler med henblik på kommentering. Nu skal Børne- og Skoleudvalget godkende den endelige ferieplan for skoleåret 2027/2028.

Indstilling

Direktionen indstiller, at

- forslag til skolernes ferieplan for skoleåret 2027/2028 godkendes

Beslutning Børne- og Skoleudvalget den 06-05-2026

Godkendt.

Sagsfremstilling

Forslaget til ferieplan for skoleåret 2027/2028 har været i høring hos skolebestyrelserne på øens folkeskoler, bestyrelsen for Ungdomsskolen samt Bornholms Fælles Elevråd. Derudover har de bornholmske frie og private grundskoler haft mulighed for at komme med kommentarer til forslaget.

Børne- og Skoleudvalget forelægges nu ferieplanen for skoleåret 2027/2026 med henblik på politisk godkendelse.

Rammer for tilrettelæggelse af skolernes ferieplan

I henhold til folkeskolelovens §14a er sommerferiens begyndelsestidspunkt fastsat til den sidste lørdag i juni måned. For skoleåret 2027/2028 betyder det, at sommerferien starter lørdag den 24. juni 2028, og at sidste skoledag bliver fredag den 23. juni 2028. Øvrige elevfridage fastlægges lokalt af den enkelte kommune.

Kommunalbestyrelsen har tidligere besluttet, at et skoleår skal omfatte 200 skoledage.

Ifølge [Styrelsesvedtægten for Bornholms Regionskommunes skolevæsen](#) placeres efterårsferien i uge 42, mens vinterferien afholdes i den uge, hvor fastelavsmandag falder. I skoleåret 2027/2028 er fastelavsmandag den 28. februar 2028, hvilket betyder, at vinterferien placeres i uge 9.

Påskeferien starter lørdagen før Palmesøndag og varer til og med 2. påskedag. Pinseferien omfatter både pinsedag og 2. pinsedag, og Kristi Himmelfartsdag samt den efterfølgende fredag er også fridage. Sommerferien varer cirka seks uger, og eventuelle øvrige fridage placeres typisk i forbindelse med andre fridage eller weekender.

Børne- og Skoleudvalget behandler forslaget til skolernes ferieplan i foråret forud for det kalenderår, hvor skoleåret begynder den 1. august.

På baggrund af disse retningslinjer er følgende forslag til skolernes ferieplan for skoleåret 2027/2028 udarbejdet.

| | Feriestart | Ferieafslutning |
|-------------|--------------------------|---------------------------|
| Sommerferie | Lørdag den 26. juni 2027 | Søndag den 8. august 2027 |

| | | |
|----------------------|------------------------------|-----------------------------|
| Efterårsferie | Lørdag den 16. oktober 2027 | Søndag den 24. oktober 2027 |
| Juleferie | Lørdag den 18. december 2027 | Søndag den 2. januar 2028 |
| Vinterferie (uge 9) | Lørdag den 26. februar 2028 | Søndag den 5. marts 2028 |
| Påskeferie | Lørdag den 8. april 2028 | Mandag den 17. april 2028 |
| 1.maj | Lørdag den 29. april 2028 | Mandag den 1. maj 2028 |
| Kr. himmelfartsferie | Torsdag den 25. maj 2028 | Søndag den 28. maj 2028 |
| Pinseferie | Lørdag den 3. juni 2028 | Mandag den 5. juni 2028 |
| Sommerferie | Lørdag den 24. juni 2028 | |

Resume af høringssvar

Ved høringsfristen den 17. april 2026 er der indkommet 9 høringssvar.

De samlede høringssvar er bilagt punktet, og de centrale pointer er oplistet herunder:

*Kommunale grundskoler og
Ungdomsskolens skolebestyrelse på
Bornholm samt Bornholms Fælles
Elevråd*

Høringssvar

| | |
|--------------------------|---|
| Hans Rømer Skolen | Skolebestyrelsen bakker op om forslag til ferieplan for skoleåret 2027/2028. |
| Heldagsskolen | Skolebestyrelsen tager forslaget til efterretning. |
| Kildebakken | Skolebestyrelsen ved Kildebakken har ingen kommentarer til forslag til ferieplan 2027/2028. |
| Kongeskærskolen | Skolebestyrelse har ingen bemærkninger til ferieplanen for 2027/28, men foreslår, at juleferien i 2027 eventuelt udvides. |
| Paradisbakkeskolen | Skolebestyrelsen har ingen bemærkninger til ferieplanen for 2027/2028. |
| Svarthingdal Skole | Skolebestyrelse tager forslag til ferieplanen til efterretning. |
| Skolerne i Rønne | Skolebestyrelsen kan tilslutte sig det fremsendte forslag til ferieplan. |
| Ungdomsskolen | Skolebestyrelsen har ingen bemærkninger til ferieplanen for 2027/2028. |
| Bornholms Fælles Elevråd | Bornholms Fælles Elevråd ytrer ønske om, at juleferien ændres. Bornholms Fælles Elevråd foreslår at feriestart ændres til onsdag d. 22. december 2027 og ferieafslutning ændres til 4. januar 2028. |

Bornholmske frie- og private grundskoler *Kommentar*

| | |
|----------------------------|---|
| Bornholms Frie Idrætsskole | - |
| David Skolen | - |
| Friskolen Østerlars | - |
| Peter Skolen | - |
| Rønne Privatskole | - |
| Svaneke Friskole | - |
| Syd Bornholms Privatskole | - |

Høringssvarene har ikke givet anledning til ændringer i forslaget til ferieplan for skoleåret 2027/2028. De frie og private grundskoler har mulighed for at udarbejde deres egne ferieplaner og er derfor ikke forpligtet til at følge ferieplanen for de bornholmske folkeskoler.

Økonomiske konsekvenser

Ingen.

Bilag

Høringssvar

Punkt 8: Evaluering af overgangen fra personlige iPads til klassesæt

26/6656

Sagsgang

Børne- og Skoleudvalget indstiller.

Økonomi- og Klimaudvalget indstiller.

Kommunalbestyrelsen beslutter.

Formål med sagen

I denne sag evalueres overgangen fra personlige iPads til klassesæt i 0.-5. klasse på Bornholms folkeskoler. Evalueringen er udarbejdet på baggrund af input fra skolernes pædagogiske personale, skolebestyrelserne og elevrådene med henblik på at give et samlet indblik i overgangen, de foreløbige erfaringer og centrale opmærksomhedspunkter.

På baggrund af evalueringen fremlægger administrationen tre scenarier, der kan imødekomme de væsentligste opmærksomhedspunkter, som evalueringen har afdækket.

Ud over evalueringens opmærksomhedspunkter er der aktuelt et akut behov for 25 iPads, allerede fra august 2026, som følge af det forventede elevantal i oprettelsen af tre nye fokusklasser og på Skolerne i Rønne, afdeling Åvangsskolen, fra skoleåret 2026/2027.

Indstilling

Direktionen indstiller, at

- indkøb af iPads til elever i de tre nye fokusklasser godkendes

Beslutning Børne- og Skoleudvalget den 06-05-2026

Indkøb af iPads til elever i de tre nye fokusklasser anbefales.

Børne- og Skoleudvalget beslutter, at scenarie C oversendes til budgetforhandlingerne for 2027 som opprioriteringsforslag.

Børne- og Skoleudvalget beslutter desuden at sende punktet i høring i både Handicaprådet og elevrådene.

Sagsfremstilling

Denne evaluering belyser, hvordan overgangen fra individuelle iPads til klassesæt har påvirket det didaktiske og pædagogiske arbejde samt læringsmiljøet i klasserummet i folkeskolernes 0.-5. klasse. Herudover inddrages både forældres og elevers perspektiver.

Det pædagogiske personale er repræsenteret gennem et fokusgruppeinterview med deltagelse af repræsentanter fra skolerne. Forældrenes perspektiver er indhentet via drøftelser på skolebestyrelsesmøder, mens eleverne har bidraget gennem spørgsmål stillet på elevrådsmøder.

Ud over de forhold, der fremgår af evalueringen, gør administrationen opmærksom på, at der oprettes tre nye fokusklasser på Skolerne i Rønne, afdeling Åvangsskolen, fra skoleåret 2026/2027. Dette medfører et behov for 25 nye iPads. Indkøbet af disse vil øge antallet af iPads på skolerne, hvilket Kommunalbestyrelsen som led i budget 2025 fastsatte til 450 iPads. Behovet for flere iPads til elever i fokusklasserne blev også fremhævet for Kommunalbestyrelsen den 18. december 2025 i sagen Status for implementering og overgangen fra individuelle iPads til klasse.

Perspektiver og opmærksomhedspunkter fra evalueringen

Overordnet viser evalueringen, at der både er fordele og ulemper ved at være overgået fra personlige iPads til klassesæt, og selvom oplevelserne varierer fra skole til skole og blandt de adspurgte, tegner der sig et samlet billede.

Det pædagogiske personale oplever, at den meget begrænsede adgang til iPads forringer undervisningsmulighederne og reducerer elevernes lige deltagelsesmuligheder, samt at ændringen særligt påvirker de elever, der har gavn af en iPad som kompenserende hjælpemiddel. Eleverne oplever på den ene side mere ro og bedre sociale relationer, men på den anden side mindre variation, lavere motivation og mindre fleksibilitet i undervisningen, mens forældrene overvejende ser ændringen som positiv, da den skaber ro, øger fokus på bøger og giver bedre overblik over børnenes skærmb brug.

Det pædagogiske personales perspektiv

Det pædagogiske personale har i overvejende grad oplevet overgangen fra personlige iPads til klassesæt som en forringelse af undervisningsmulighederne, særligt i forhold til kvalitet, fleksibilitet og lige deltagelsesmuligheder. Samtidig opleves de organisatoriske og tekniske rammer som utilstrækkelige til at understøtte en effektiv anvendelse af digitale læringsmidler.

Fraværet af personlige iPads reducerer mulighederne for variation, spontane og undersøgende læringsformer samt øger personalets forberedelsestid, hvilket gør undervisningen mere ensartet og mindre fleksibel.

Elever med særlige behov påvirkes i høj grad negativt, da adgangen til iPads som kompenserende værktøj til eksempelvis oplæsning og tale-til-tekst ikke er til stede længere.

Klassesæt vurderes desuden som utilstrækkelige på grund af behov for booking, klargøring, tekniske udfordringer og manglende kontinuitet, hvilket ofte fører til fravalg af iPads i undervisningen.

Samlet vurderer personalet at den nuværende model svækker undervisningens kvalitet, differentiering og arbejdet med digitale kompetencer samt skaber et misforhold mellem nationale krav om teknologiforståelse i kvalitetsprogrammet og den faktiske praksis.

Elevernes perspektiv

Eleverne oplever overordnet, at reduceret skærmb brug styrker trivsel, samarbejde og sociale relationer. Derudover er der færre konflikter om skærm og iPad, og mere fysisk aktivitet både i og uden for skolen. Eleverne oplever også håndskrift og arbejde med fysiske materialer som styrket, men også mere tidskrævende og mindre fleksibelt end tidligere digitale løsninger.

Eleverne vurderer, at undervisningen er blevet mindre varieret, og de savner digitale og interaktive læringsformer, som tidligere øgede motivation og engagement. Eleverne oplever desuden, at opgaver er blevet mere krævende uden digitale hjælpemidler, da muligheder for selvrettende opgaver, løbende feedback og selvstændig informationssøgning er begrænset.

Derudover skaber klassesæt praktiske udfordringer med booking, login og ventetid, hvilket tager tid fra undervisningen og forstyrrer arbejdsprocesser. Samlet set opleves mindre fleksibilitet i undervisningen, og eleverne efterspørger lettere adgang til integrerede digitale værktøjer, når behovet opstår.

Forældrenes perspektiv

Forældrene oplever, ud fra deres børns fortællinger, overvejende fraværet af personlige iPads som positivt. Det skaber mere ro i klassen, færre konflikter om skærme og et øget fokus på bøger, og det opleves samtidig som lettere at styre børnenes skærmb brug hjemme. Forældrene savner ikke, at iPads kommer med hjem.

Dog savnes tidligere fælles digitale aktiviteter som spil og filmproduktion, og klassesæt kan give praktiske udfordringer i undervisningen. Nogle børn bruger desuden egne telefoner, hvilket kan skabe nye udfordringer i klassen.

Scenarier og identificerede behov

Fra skoleåret 2026/2027 oprettes tre nye fokusklasser på Skolerne i Rønne, afdeling Åvangsskolen, hvilket medfører behov for yderligere 25 iPads. Der er behov for indkøb af disse, og dette ønskes godkendt. Center for Børn og Læring kan

indkøbe disse iPads inden for den nuværende økonomiske ramme på bevilling 13 Undervisning.

Derudover foreslår administrationen tre scenarier nedenfor, der har til formål at håndtere de udfordringer, der er identificeret i evalueringen af overgangen til klassesæt.

Såfremt det politisk ønskes at oversende udvidelsesforslag til budget 2027, så skal der træffes beslutning om at der skal udarbejdes og oversendes udvidelsesforslag til budgetprocessen for 2027.

Folkeskolerne råder i dag over 450 iPads. De er fordelt så der er ét klassesæt pr. skole og afdeling og så nogle elever stadig har en personlig iPad. Her er tale om elever på Kildebakken, Heldagsskolen, nuværende fokusklasser, modtageklasser og Nest-elever. Dertil kommer udvalgt personale på Kildebakken, Heldagsskolen og Fokusklasserne.

For at imødekomme og adressere de opmærksomhedspunkter og udfordringer, som evalueringen peger på, har det pædagogiske personale peget på, hvilke pædagogiske og didaktiske løsninger de vurderer som de mest hensigtsmæssige i scenarie A og B. Derudover har administrationen suppleret med scenarie C.

Scenarie A: Alle elever og personale får adgang til en personlig iPad

| Målgrupper | Behov for yderligere iPads |
|------------|----------------------------|
|------------|----------------------------|

| | |
|--------------------------|-------------|
| Alle elever og personale | 1.125 iPads |
|--------------------------|-------------|

Alle elever i 0-5. klasse får adgang til en personlig iPad når det giver pædagogisk og didaktisk mening og for at opfylde kravene om at integrere teknologiforståelse i alle fag. Ligeledes oplever personalet betydelige udfordringer med at udvikle og forberede deres undervisning ved manglende adgang til en personlig iPad, hvilket scenariet vil afhjælpe.

iPads opbevares på skolerne i opladerskabe til opladning og sikker opbevaring. Det vil sige, at iPads ikke tages med hjem og kun tages frem i undervisningen ved behov. Personalet oplever også store udfordringer ved ikke at have deres egen personlige iPad og dette scenarie vil afhjælpe dette.

Dette scenarie vurderes at kunne imødekomme de opmærksomhedspunkter og udfordringer, der er påtalt i evalueringen, forudsat at iPads anvendes som et værktøj på lige fod med øvrige undervisningsmaterialer og forbliver på skolerne, hvor de oplades.

Scenarie B: Alle klasser får syv iPads og alle elever i modtageklasser får en personlig iPad

| Målgrupper | Behov for yderligere iPads |
|------------|----------------------------|
|------------|----------------------------|

| | |
|---|-----------------------------------|
| 0.-5. klasse på alle skoler (ekskl. de to specialskoler) tildeles hver syv iPads. | 448 iPads (fordelt på 64 klasser) |
|---|-----------------------------------|

| | |
|-------------------------|---|
| Elever i modtageklasser | = 30 hvilket forventes at dække de kommende år. |
|-------------------------|---|

| | |
|-------|-----------|
| Total | 478 iPads |
|-------|-----------|

I tillæg til hver skole og afdelings klassesæt til test og evaluering, tildeles hver klasse syv iPads. Dette muliggør gruppearbejde i hold à fire elever pr. iPad i klasser med op til 28 elever.

Dette scenarie imødekommer hovedparten af de opmærksomhedspunkter og udfordringer, der er beskrevet i både evalueringen og den politiske orientering fra december 2025.

Med syv iPads pr. klasse får den enkelte klasse fleksibilitet til selv at planlægge anvendelse, tidspunkter og elevfordeling. iPads kan anvendes til blandt andet stationsundervisning, kompenserende værktøjer, filmproduktion, fotografering og digitale læringsforløb.

Samtidig sikres eleverne og personalet fast adgang til iPads, hvilket giver mulighed for at integrere teknologiforståelse i undervisningen på tværs af alle fag i 0.-5. klasse.

Scenarie C: Ekstra klassesæt og personlige iPads til elever med læse- og skrivevanskeligheder.

| Målgrupper | Behov for yderligere iPads |
|--|--|
| Ekstra klassesæt til Skolerne i Rønne, afdeling Åvangsskolen og afdeling Søndermarksskolen samt Paradisbakkeskolen | 90 iPads |
| Elever med stor gavn af digitale kompenserende hjælpemærktøjer, herunder elever med dysleksi | 200 iPads |
| Elever i modtageklasser | 30 iPads, hvilket forventes at dække de kommende år. |
| Pulje til stigning i behov for personlige iPads | 50 iPads |
| Total | 370 iPads |

Det foreslås, at de to største skoler og afdelinger – Skolerne i Rønne, afdeling Åvangsskolen og afdeling Søndermarksskolen samt Paradisbakkeskolen – tildeles et ekstra klassesæt med henblik på at sikre en mere ensartet adgang til iPads på tværs af store og små skoler.

For derudover at imødekomme de opmærksomhedspunkter, der er beskrevet i sagen den 18. december 2025 om Status for implementering og overgangen fra individuelle iPads til klasse, samt evalueringens konklusion, foreslås det at tildele personlige iPads til elever med dysleksi samt til elever, der ikke har fået konstateret dysleksi, men som vurderes at have stor gavn af kompenserende digitale værktøjer.

For modtageklasserne foreslås det, at elever, der udsluses efter to år, får mulighed for at medbringe deres personlige iPad i almenklasserne, hvilket indebærer et løbende behov for supplering af iPads til nye elever i modtageklasserne.

Administrationen vurderer, at 30 iPads vil dække det løbende behov i de kommende år i modtageklasserne, da op til 30 nye elever kan få tildelt en iPad. iPads fra elever, der afslutter 9. klasse eller ikke længere har behov for en iPad som kompenserende værktøj, tilgår puljen til modtageklasserne. Dette gælder både for Scenarie B og C.

Tallene for nye elever i modtageklasserne er variable, men der forventes ca. 10–15 nye elever årligt, afhængigt af forhold der påvirker tilstrømningen til modtageklasserne.

Opbevaring af de nye klassesæt håndteres lokalt på den enkelte skole, som ved tidligere indkøb af klassesæt. Ud over klassesættene er der alene tale om personlige iPads, som ikke opbevares på skolen, hvorfor administrationen vurderer, at der ikke er behov for opladningsskabe i Scenarie C.

Scenarie C imødekommer nogle udfordringer ved overgangen til klassesæt ved et lavere antal iPads end scenarierne A og B, men løser ikke den generelle udfordring med begrænset adgang til digitale enheder, hvilket fortsat kan vanskeliggøre fleksibiliteten i undervisningen, samt udviklingen af elevernes digitale dannelse og teknologiske kompetencer på tværs af fag i 0.–5. klasse.

Økonomiske konsekvenser

Scenarie A:

| Behov | Beregning | Beløb |
|--|------------------------|---------------|
| 1.250 iPads | 1.250 stk. × 1.250 kr. | 1.562.500 kr. |
| Opbevaringsskabe med opladning 46 stk. | 46 stk. × 13.000 kr. | 598.000 kr. |
| Samlet | | 2.160.500 kr. |

Scenarie B:

| Behov | Beregning | Beløb |
|------------------|-----------------------------|-------------|
| 448 iPads | 448 stk. \times 1.250 kr. | 560.000 kr. |
| Opbevaringsskabe | 18 stk. \times 13.000 kr. | 234.000 kr. |
| Samlet | | 794.000 kr. |

Scenarie C:

| Behov | Beregning | Beløb |
|-----------|------------------------|-------------|
| 370 iPads | 370 \times 1.250 kr. | 462.500 kr. |

Bilag

Bilag 1 - Samlet evaluering.

Bilag 2 - Interviewguide - Medarbejdere.

Bilag 3 - Interviewguide – Børn 1.–5. klasse.

Bilag 4 - Interviewguide - Forældre

Punkt 9: Udvidelse af Ungdomsskolens målgruppe til at inkludere elever fra 6. klasse

26/7590

Sagsgang

Børne- og Skoleudvalget indstiller.

Kommunalbestyrelsen beslutter.

Formål med sagen

Center for Børn og Læring ønsker at udvide Ungdomsskolens målgruppe til også at inkludere børn og unge i 6. klasse. Ifølge Ungdomsskoleloven kan kommunalbestyrelsen beslutte at udvide målgruppen. Center for Børn og Læring vurderer, at udvidelsen kan have en forebyggende effekt, og at udvidelsen kan finansieres indenfor eksisterende rammer.

Indstilling

Direktionen indstiller, at

- udvidelsen af Ungdomsskolens målgruppe godkendes

Beslutning Børne- og Skoleudvalget den 06-05-2026

Anbefales.

Sagsfremstilling

Ungdomsskolen oplever, at der er stor interesse for Ungdomsskolens tilbud fra eleverne i 6. klasse, hvorfor Center for Børn og Læring ønsker at få lov at udvide målgruppen for Ungdomsskolens tilbud, således at elever i 6. klasse, i alderen 12 til 13 år, også får mulighed for at blive medlem af Ungdomsskolen.

Ifølge Ungdomsskolelovens §2 skal Kommunalbestyrelsen sikre kommunens unge et alsidigt tilbud om ungdomsskolevirksomhed og at tilbuddet skal stå åbent for unge mellem 14 og 18 år. Denne målgruppe kan dog udvides, såfremt Kommunalbestyrelsen træffer beslutning herom, jf. Ungdomsskoleloven §2 *Stk. 2*. Kommunalbestyrelsen kan beslutte, at unge under 14 år og over 18 år kan optages i ungdomsskolen.

Ungdomsskolens overordnede formål, som fremgår af Ungdomsskolelovens § 1., er at *"give unge mulighed for at fæstne og uddybe deres kundskaber, give dem forståelse af og dygtiggøre dem til samfundslivet og bidrage til at give deres tilværelse forøget indhold samt udvikle deres interesse for og evne til aktiv medvirken i et demokratisk samfund."*

Ungdomsskolens tilbud er også at betragte som en del af det forebyggende arbejde, idet det også bidrager med adgang til en anden type af aktiviteter og fællesskaber, end dem som eksempelvis findes i idrætsforeninger

Økonomiske konsekvenser

Det er Center for Børn og Lærings vurdering, at udvidelsen af Ungdomsskolens målgruppe, til at inkludere børn og unge i alderen 12 til 13 år, vil kunne finansieres inden for Ungdomsskolens eksisterende rammer.

Punkt 10: Kvalitetsaftale på behandlings- og specialundervisningstilbud

26/7460

Sagsgang

Børne- og Skoleudvalget indstiller.

Kommunalbestyrelsen beslutter.

Formål med sagen

Formålet med sagen er at sikre de nødvendige politiske rammer for etablering og drift af et lokalt behandlings- og specialundervisningstilbud i Bornholms Regionskommune samt at leve op til gældende lovgivning på området.

Sagen skal sikre, at Kommunalbestyrelsen:

- godkender indgåelsen af en lovpligtig kvalitetsaftale for det nye tilbud i henhold til kapitel 3 i lov om behandlings- og specialundervisningstilbud til børn og unge
- fastlægger rammerne for kvalitet og udvikling i tilbuddet gennem anvendelse af den nationale skabelon for kvalitetsaftaler
- skaber et administrativt grundlag for løbende opfølgning og justering af kvalitetsaftalen i takt med ændringer i tilbuddet

Derudover er formålet at understøtte en smidig og effektiv drift ved at give administrationen kompetence til at godkende mindre, løbende justeringer i allerede politisk godkendte kvalitetsaftaler. Dette skal sikre, at aftalen til enhver tid afspejler tilbuddets aktuelle praksis og udvikling, herunder i forbindelse med det årlige tilsyn.

Samlet set skal sagen bidrage til at sikre høj kvalitet, lovmedholdelighed og en fleksibel organisering af kommunens nye behandlings- og specialundervisningstilbud.

Indstilling

Direktionen indstiller, at

- a) kommunalbestyrelsen godkender Kvalitetsaftale med Bornholms behandlings- og specialundervisningstilbud (bilag 1)
- b) kommunalbestyrelsen beslutter at delegere kompetencen til administrationen i forhold til at godkende eventuelle fremtidige justeringer

Beslutning Børne- og Skoleudvalget den 06-05-2026

- a) Anbefales.
- b) Anbefales.

Sagsfremstilling

Kommunalbestyrelsen godkendte 9. oktober 2025 den politiske sag vedr. [Udmøntning af Komponentens analyse fase 2](#).

Sagen indeholdt 4 konkrete tiltag, hvoraf det ene omhandlede: Oprettelse af lokalt behandlings- og specialundervisningstilbud.

I forbindelse med oprettelse af lokalt behandlings- og specialundervisningstilbud skal kommunalbestyrelsen indgå og godkende en Kvalitetsaftale jf. Kap. 3 i [Lov om behandlings- og specialundervisningstilbud til børn og unge](#).

En forudsætning for, at et behandlings- og specialundervisningstilbud kan modtage børn og unge efter 1. juli 2024, er, at tilbuddet – efter ansøgning – har indgået en kvalitetsaftale med beliggenhedskommunen. Kvalitetsaftalen erstatter den tidligere undervisningsoverenskomst. Tilbuddene skal benytte en skabelon, som fremgår af bilag til bekendtgørelsen om

kvalitetsaftaler mv. Skabelonen indeholder de temaer, kriterier, indikatorer og aftalefelter, der skal understøtte kommunens vurdering af tilbuddets kvalitet.

Det vurderes, at den fremtidige arbejdsgang kan forenkles, hvis kompetencen til at godkende justeringer i den af kommunalbestyrelsen godkendte kvalitetsaftale delegeres til administrationen. I forbindelse med det årlige faste tilsyn vil behandlings- og specialundervisningstilbuddet og tilsynsførende vurdere, om der er sket ændringer i tilbuddet, der giver anledning til justeringer i kvalitetsaftalen.

Kvalitetsaftalens historik

Den 16. marts 2022 indgik Folketinget en aftale om styrket undervisning for anbragte og udsatte børn og unge. Aftalen har medført ny lovgivning pr. 1. januar 2024, der blandt andet skal styrke det kommunale myndighedsansvar for dagbehandling- og specialundervisningstilbud. Det er med henblik på at sikre, at anbragte og udsatte børn og unge og deres familier får et behandlings- og specialundervisningstilbud af høj kvalitet. Som led i det arbejde, skal der fremover udarbejdes kvalitetsaftaler mellem kommune og tilbud.

Ny institutionsform

Med den nye lov er etableret en ny institutionsform 'Behandlings- og specialundervisningstilbud'. Det omfatter private, kommunale og regionale specialundervisningstilbud, der yder støttende indsatser til børn og unge og deres familier i form af både pædagogisk støtte og behandling efter barnets lov og specialundervisning efter folkeskoleloven. Det betyder, at de tidligere dagbehandlingstilbud og interne skoler ved anbringelsessteder skifter navn.

Den nye institutionsform, og hvad deraf følger, har til formål at styrke den helhedsorienterede og sammenhængende indsat til børn og unge på tværs af deres hverdagsmiljøer, f.eks. skole og hjem. Behandlings- og specialundervisningstilbuddet skal sikre høj kvalitet i den daglige behandling, samtidig med, at der gives specialundervisning af høj kvalitet. Behandlings- og specialundervisningstilbuddet skal støtte de enkelte børn og unge i deres daglige udvikling og adfærd og skal samarbejde fortløbende med både forældre og andre fagprofessionelle, for at opnå stabilitet og udvikling hos børnene og de unge.

Tilsyn

Den indgåede kvalitetsaftale vil fremadrettet være grundlaget for kommunens undervisningsmæssige tilsyn efter folkeskoleloven og Socialtilsynets faglige tilsyn med behandlingsdelen, der ydes efter barnets lov. Socialtilsynet skal ikke godkende tilbuddets kvalitet. De skal føre tilsyn og aflægge rapport til kommunen. Rapporten skal indgå i kommunens samlede tilsyn. Kommunalbestyrelsen har ansvaret for det samlede tilsyn.

Økonomiske konsekvenser

Ingen.

Bilag

Kvalitetsaftale BOSVV

Punkt 11: Temadrøftelse vedrørende ny tildelingsmodel

25/7694

Sagsgang

Børne- og Skoleudvalget beslutter.

Formål med sagen

Kommunalbestyrelsen godkendte i oktober 2025 handleplanen for inkluderende læringsmiljøer på baggrund af Komponentens analyse. Handleplanen giver anbefalinger til at der arbejdes inden for fire indsatsområder.

Det ene indsatsområde vedrører tildelingsmodellerne på skoleområdet, hvor der skal udarbejdes forslag til tildelingsmodel/incitamentsmodel, styringsprincipper samt proces fra nuværende tildelingsmodel og til incitamentsmodel.

På mødet præsenteres udvalget for overvejelser om elementer i en ny tildelingsmodel og implementeringsproces, med henblik på drøftelse og input til det videre arbejde.

Indstilling

Direktionen indstiller, at

- udvalget drøfter centerets overvejelser omkring ny tildelingsmodel og proces for implementering og kommer med input til det videre arbejde

Beslutning Børne- og Skoleudvalget den 06-05-2026

Centerets overvejelser omkring ny tildelingsmodel og proces for implementering blev drøftet og input til det videre arbejde blev givet.

Sagsfremstilling

Kommunalbestyrelsen godkendte 9. oktober 2025 den politiske sag vedr. [Udmøntning af Komponentens analyse fase 2](#) herunder "Handleplan for inkluderende læringsmiljøer".

Handleplanen er udarbejdet med afsæt i anbefalingerne i Komponentens rapport inden for fire indsatsområder:

- Inklusionskapacitet i de almene fællesskaber og kapacitetsopbygning
- Tilbudsviften
- Visitationsproces og visitationspraksis
- Tildelingsmodel

Handleplanen er udarbejdet med henblik på at styrke de inkluderende læringsmiljøer både på almen- og specialområdet samt at øge deltagelsesmulighederne for alle børn gennem udvikling af inkluderende læringsmiljøer og stærke, nære og fysiske fællesskaber.

Forskellige indsatser og processer inden for de 4 indsatsområder igangsættes henover en 4-årig periode og indtænkes i revideringen/udviklingen af de retningsgivende dokumenter på skoleområdet samt gennem skolernes lokale udviklingsplaner.

I Handleplan for inkluderende læringsmiljøer står følgende i forhold til indsatsområde 4:

Med afsæt i anbefalingerne i komponentens rapport igangsættes følgende handlinger:

Der udarbejdes i efteråret 2025 forslag til tildelingsmodel/incitamentsmodel, styringsprincipper samt proces fra nuværende tildelingsmodel og til incitamentsmodel. Herunder:

- Proces for at omfordele de nuværende midler på skoleområdet, så der skabes bedre mulighed for at understøtte børnene i læringsmiljøer tættere på almen.
- Skabe fleksibel økonomi til specialpædagogiske indsatser herunder decentrale mellemformer og gruppeordninger tæt på almen.

På mødet præsenteres udvalget for overvejelser om elementer i en ny tildelingsmodel og implementeringsproces, med henblik på drøftelse og input til det videre arbejde.

Økonomiske konsekvenser

Ingen.

Bilag

godkendt Handleplan for inkluderende læringsmiljøer

Punkt 12: Orientering vedr. økonomi og tilskud i Madskolen på Paradisbakkeskolen

26/7866

Sagsgang

Børne- og Skoleudvalget orienteres.

Formål med sagen

Center for Børn og Læring har modtaget brev fra skolebestyrelsen på Paradisbakkeskolen, som har et ønske om, at Madskolens økonomiske grundlag sikres, eksempelvis ved at regulere forældrebetalingen på samme måde, som det kommunale tilskud reguleres.

Hermed præsenteres det oprindelige grundlag for prisfastsættelsen af betalingen til Madskolen, og priser på andre tilbud om frokost til sammenligning.

Sagen præsenteres til Børne- og Skoleudvalgets orientering.

Indstilling

Direktionen indstiller,

- sagen til orientering

Beslutning Børne- og Skoleudvalget den 06-05-2026

Orientering givet.

Sagsfremstilling

Skolebestyrelsen på Paradisbakkeskolen skriver i et brev til Børne- og Skoleudvalget;

"Det budgettede tilskud til Madskolen er løbende blevet reguleret, og vi mener derfor, at den daglige deltagerpris bør følge samme princip. Som skolebestyrelse ønsker vi, at Madskolen på sigt kan drives med et lavere tilskud."

Driften af Madskolen er sammensat af et driftstilskud der udgør 1.215.101 kr. og indtægter fra deltagerbetaling. I 2025 udgør deltagerbetalingen ca. 1/3 af madskolens samlede udgifter på ca. 2,0 mio. kr.

I 2025 har der i gennemsnit pr. uge været 285 betalende deltagere i Madskolen dagligt, tallene inkluderer ca. 10-12 personer, der køber frokost.

Deltagerbetalingen pr. frokost udgør 10 kr. ved en husstandsindkomst under 302.221 kr. og 15 kr. for en husstandsindkomst derover.

Siden fastsættelse af den oprindelige betalingsmodel ifm. budgetvedtagelsen for budget 2018, er deltagerbetalingen pr. frokost ikke blevet prisreguleret.

Hvis deltagerbetalingen pr. frokost på hhv. 10 og 15 kr. skal løftes tilsvarende reguleringen af driftstilskuddet til 2026-prisniveau, vil pris pr. frokost stige til hhv. 13 og 19 kr., svarende til en stigning på ca. 26 %.

Den manglende prisregulering af deltagerbetalingen betyder, at opretholdelse af driften af Madskolen presses af prisstigninger.

Eksempler til sammenligning

På dagtilbudsområdet er der madordning i 16 ud af 19 kommunale børnehuse. Der opkræves 781 kr. pr. måned, hvilket svarer til 36 kr. pr. dag, som omfatter både frokost- og eftermiddagsmåltid.

På Bornholms Frie Idrætsskole er der obligatorisk madordning, som består af både fomiddags-, frokost- og eftermiddagsmåltid, som koster 665 kr. pr. måned i 11 måneder. Dette svarer til 36,50 kr. pr. dag.

Det skal bemærkes, at til forskel fra ovennævnte eksempler, så deltager eleverne fra 5. til 8. klasse i læringsøjemed på skift i madproduktionen i Madskolen.

Eksempler på udfasning af tilskud til Madskolen

Ved en fuldudfasning af tilskuddet på de 1.215.101 kr. (2026-priser) til Madskolen, vil deltagerbetalingen pr. frokost skulle stige til hhv. 25 kr. og 37 kr. Medregnes prisreguleringen vil prisen stige til hhv. 27 kr. og 41 kr.

Det er vanskeligt at forudsige hvilken effekt en prisstigning vil have på deltagerantallet, men det er sandsynligt, at deltagerantallet vil falde. Derved vil der enten skulle justeres i tilbuddet, eller udgiften skal fordeles på færre betalende gennem en højere pris.

Økonomiske konsekvenser

-

Bilag

Brev til BSU fra bestyrelsen på Paradisbakkeskolen

Punkt 13: Den Sammenhængende Vejledningsplan 2026/2027

26/7186

Sagsgang

Social- og Beskæftigelsesudvalget beslutter

Børne- og Skoleudvalget orienteres

Formål med sagen

Ungdommens Uddannelsesvejledning (UU) og Center for Børn og Læring har i samarbejde udarbejdet oplæg til en sammenhængende plan for skole- og vejledningsindsatser i 7.-10. klasse, der beskriver, hvordan eleverne i Bornholms Regionskommune udvikler valgkompetence og dermed forberedes til at træffe uddannelsesvalg eller andre valg for fremtiden.

Indstilling

Direktion indstiller, at

- Social- og Beskæftigelsesudvalget godkender Den sammenhængende plan for skole- og vejledningsindsatser i 7.-10. klasse og Børne- og Skoleudvalget tager sagen til orientering

Beslutning Social- og Beskæftigelsesudvalget den 05-05-2026

Godkendt.

Beslutning Børne- og Skoleudvalget den 06-05-2026

Orientering givet.

Sagsfremstilling

Baggrund

Den sammenhængende plan for skole- og vejledningsindsatser i 7.-10- klasse har lovhjemmel i Bekendtgørelse af lov om kommunal indsats for unge under 25 år (LBK nr. 387 af 17/03/2026, § 5), der pålægger kommunalbestyrelsen at udarbejde en sammenhængende plan for skole- og vejledningsindsatsen med henblik på at sikre en systematisk og koordineret indsats.

Bekendtgørelse om vejledning af unge om valg af ungdomsuddannelse og erhverv m.v. (Vejledningsbekendtgørelsen) (BEK nr. 512 af 20/05/2025, §4) fastsætter de detaljerede krav til indholdet i den sammenhængende plan, herunder kollektiv vejledning, brobygning og praktik.

Det skal af planen fremgå, hvordan særlige undervisningsforløb efter Folkeskolelovens § 9, stk. 4, og § 33, stk. 4-7, i lov om folkeskolen iværksættes.

Indhold og formål

Nærværende plan beskriver hvordan eleverne i Bornholms Regionskommune udvikler valgkompetence og dermed forberedes til at træffe uddannelsesvalg eller andre valg for fremtiden.

Den sammenhængende plan beskriver hvilke vejledningsaktiviteter udskolingseleverne i Bornholms Regionskommune deltager i, og hvordan der samarbejdes om de elever der vil stå sårbart i overgangen til ungdomsuddannelserne. Formålet er, at alle elever i grundskolerne på Bornholm får de samme redskaber, som kan benyttes til at få en god start på det videre ungdomsliv.

Hovedformålet med Den sammenhængende plan for vejledningsaktiviteter er, at elever og forældre skal opleve, at der er tydelig sammenhæng mellem de forskellige vejledningsaktiviteter, uddannelsesvalget og overgangen fra grundskolen til

ungdomsuddannelser.

Målet med planen er, at eleverne bliver afklaret i deres uddannelsesvalg. Samtidigt skal den sammenhængende plan føre til, at vejledningsaktiviteterne i udskolingen integreres med den øvrige undervisning i folkeskolens fag og emner. Den sammenhængende plans vigtigste målgruppe er udskolingseleverne i 7.- 10. klasse og deres forældre.

Det er kommunalbestyrelsens ansvar, at den sammenhængende plan udarbejdes, men det er skolerne og institutionerne, der gennem vejledere, skoleledere og lærerne skal få planen til at leve. Det er dem, der skal tilrettelægge skoledagen, så elever og forældre får en oplevelse af, at vejledningsaktiviteterne, der skal støtte elevens nysgerrighed og sikre god overgang til ungdomsuddannelserne, spiller naturligt ind i skolens dagligdag.

I Bornholms Regionskommune varetager Ungdommens Uddannelsesvejledning vejledningsopgaverne på samtlige af øens grundskoler – både folkeskoler, frie- og private grundskoler samt øens specialskoler. Derfor er denne plan henvendt til alle elever og forældre på Bornholm.

Planen forventes ligeledes at gøres digital, således at planens beskrivelse af aktiviteter i højere grad kan tilpasses og ajourføres løbende med det formål, at den aktuelle beskrivelse altid kan tilgås digitalt, ligesom kommunikationen til og med forældre og elever om planen smidiggøres ved en digital version.

Planen er udarbejdet af Ungdommens Uddannelsesvejledning (UU-Bornholm) samt Center for Børn og Læring i april 2026. Skolerne og uddannelsesvejlederne er blevet inddraget i udarbejdelsesprocessen med henblik på at input, erfaringer og gode idéer inddrages i det samlede resultat.

Den sammenhængende plan for vejledningsaktiviteter skal ses i sammenhæng med kommunens arbejde med søge- og måltal, (jf. § 1 a i lov om kommunal indsats for unge under 25 år). Derved indgår den sammenhængende plan som et element i de overordnede mål og rammer for vejledningen, som kommunalbestyrelsen fastsætter.

Efter politisk godkendelse vil den sammenhængende plan blive digitaliseret på www.bornholm.dk.

Økonomiske konsekvenser

Ingen.

Bilag

Sammenhængende Plan BRK 2026-27

Punkt 14: Søgetal til ungdomsuddannelserne 2026 samt måltal for 2027

26/7702

Sagsgang

Børne- og Skoleudvalget indstiller

Social- og Beskæftigelsesudvalget indstiller

Kommunalbestyrelsen beslutter

Formål med sagen

Der gives en orientering vedr. søgetal til ungdomsuddannelserne per 1. marts 2026. På basis af de unges søgetendenser i 2026 fastsætter kommunalbestyrelsen én gang årligt måltal for søgningen til ungdomsuddannelserne for kommunens 9. og 10.-klasseelever i det efterfølgende søgeår, altså marts 2027. Måltallene fordeles på erhvervsuddannelserne, de gymnasiale uddannelser og 'øvrige'.

Indstilling

Direktionen indstiller

- a) søgetal til ungdomsuddannelserne i marts 2026 til orientering
- b) at Kommunalbestyrelsen godkender måltal for søgetal til ungdomsuddannelserne i 2027/2028

Beslutning Social- og Beskæftigelsesudvalget den 05-05-2026

- a) Orientering givet.
- b) Anbefales.

Beslutning Børne- og Skoleudvalget den 06-05-2026

- a) Orientering givet.
- b) Anbefales.

Sagsfremstilling

Nærværende sagsfremstilling har til formål at orientere om resultatet af

- søgetallene til ungdomsuddannelse pr. 1. marts 2026 samt
- oplæg til måltalsfastsættelse for søgetallene til ungdomsuddannelse i det kommende skoleår (2027/2028).

Om søgetal

Kommunalbestyrelsen skal, jf. lov om kommunal indsats for unge under 25 år, opgøre søgetal til ungdomsuddannelserne for elever i 9. og 10. klasse.

Søgetallene opgøres for følgende:

- Erhvervsuddannelser (både eud og eux).
- Gymnasiale uddannelser (stx, htx, hhx, hf, IB, 2-årig stx).
- Øvrige (STU, FGU, ungdomshøjskoler, udlandsophold, arbejde og andet).

Søgetallene skal opgøres i procent på både 9. og 10. klassetrin.

Om måltal

Kommunalbestyrelsen skal på baggrund af de opgjorte søgetal, fastsætte måltal for det kommende års søgning til ungdomsuddannelserne. Opgørelse af søgetal og fastsættelse af måltal skal foretages en gang om året og senest ved udgangen af maj, hvor de skal være offentliggjort på kommunens hjemmeside.

Den politiske baggrund for, at kommunalbestyrelser skal fastlægge årlige måltal, er et ønske om, at flere unge skal vælge en erhvervsuddannelse, jf. Folketingets EUD-aftale "Fra folkeskole til faglært - Erhvervsuddannelser til fremtiden" fra 2019.

Jf. loven skal kommunalbestyrelsen udarbejde en handlingsplan, hvis søgningen til erhvervsuddannelserne er under 10 %, hvilket aldrig har været tilfældet på Bornholm.

På Bornholm er den aktuelle situation:

- Faldende ungdomsårgange (igennem flere år)
- Bornholm har i mange år ligget blandt de kommuner hvor en høj andel af de unge vælger en erhvervsuddannelse.

Bornholms primære udfordring er derfor "for få unge" mere end valg af type af ungdomsuddannelse.

Vejledningsindsatsen i grundskolen er derfor tilrettelagt efter at give børn og unge og deres forældre de bedste forudsætninger for at vælge en uddannelse, der passer til den unges motivation, interesse og forudsætninger. Dette valg sker ud fra en forståelse af, at alle uddannelser og erhvervsveje er ligeværdige, men hvor det prioriteres også at give en indsigt i mulighederne på Bornholm.

Søgetal pr. 1. marts 2026

Alle elever i 9. og 10. klasse skal senest den 1. marts have tilkendegivet hvilken ungdomsuddannelse, de ønsker at søge ind på og gennemføre i kommende skoleår. UU Bornholm opgør pr. 15. marts disse tal, ligesom der offentliggøres officielle tal fra Børne- og Undervisningsministeriet i forhold til søgningen til ungdomsuddannelserne - både på kommuneniveau og på landsplan. Da Børne- og Undervisningsministeriets data udelukkende er baseret på gældende ansøgninger modtaget via optagelse.dk, hvor der fx ikke er inkluderet unge, der ikke søger en ungdomsuddannelse, er nærværende sagsfremstilling baseret på fagsystemet UNO-UNG, der danner grundlag for den kommunale uddannelses- og erhvervsvejledningsindsats.

Tabel 1: Søgetal per 1. marts 2026, Bornholm i forhold til hele landet

| 2026 | Hele landet | Bornholm |
|-------------------------------|---------------|------------|
| Gymnasiale uddannelser | 73,7% | 56,7% |
| Erhvervsuddannelser | 19,0% | 26,6% |
| Forberedende uddannelser (1) | 2,2% | 3,8% |
| Øvrige ungdomsuddannelser (2) | 0,6% | 2,2% |
| Øvrigt (3) | 4,5% | 10,7% |
| Grundlag (Antal) | 93.079 | 558 |

(1) Omfatter blandt andet FGU (Forberedende grunduddannelse)

(2) Omfatter blandt andet STU (Særligt tilrettelagt ungdomsuddannelse)

(3) Omfatter arbejde, ophold i udlandet, andre aktiviteter aftalt med UU mm

Som det fremgår af tabellen, søger en større andel af de bornholmske unge en erhvervsuddannelse end på landsplan, mens en mindre andel søger en gymnasial uddannelse end på landsplan. Andelen der søger en forberedende uddannelse (herunder FGU), en øvrig ungdomsuddannelse (fx en STU) eller som ikke søger en uddannelse efter afslutning af grundskolen er højere på Bornholm, end landsgennemsnittet.

Nedenstående tabel viser fordelingen af søgetal per 1. marts 2026, fordelt på 9. og 10. klasse. Tabellen består af alle elever med bopæl på Bornholm, det vil sige både elever der p.t. går på efterskole uden for Bornholm (i alt 109 elever), såvel som elever der går i en bornholmsk grundskole (i alt 449 elever). De bornholmske grundskoler består af både folkeskolerne (inkl. specialområdet) såvel som fri- og privatskoler.

Tabel 2: Søgetal for alle elever fra Bornholm per 1. marts 2026, fordelt på 9. og 10. klasse

| | Fra 9. klasse | | Fra 10. klasse | | Total: alle elever fra både 9. og 10. klasse | |
|--|---------------|-------------|----------------|-------------|--|-------------|
| | Antal | Procent | Antal | Procent | Antal | Procent |
| Søger: | | | | | | |
| EUD | 75 | 27,4% | 33 | 25,2% | 108 | 26,6% |
| GYM | 136 | 49,6% | 94 | 71,8% | 230 | 56,7% |
| Andet | 63 | 23,0% | 5 | 3,8% | 68 | 16,7% |
| <i>Samlet antal elever, der forlader grundskolen</i> | <i>274</i> | <i>100%</i> | <i>131</i> | <i>100%</i> | <i>406</i> | <i>100%</i> |
| 10. klasse | 147 | - | 5 | - | 152 | - |
| Elever i alt | 421 | | 136 | | 558 | |

Der er følgende at bemærke om tabel 2:

- Elever, der søger 10. klasse holdes ude af procentberegningen, da det kun er elever der forlader grundskolen, der tæller i søgetallene
- Søgetallene dækker over søgning til ungdomsuddannelser, der bliver udbudt både på og uden for Bornholm. De fleste der søger en 10. klasse, søger en efterskole uden for Bornholm (i alt 95 elever). Søgningen til erhvervsuddannelserne gælder både Campus Bornholm, Bornholms Sundheds- og Sygeplejeskole, såvel som fx landbrugsskoler i hele landet.
- Der er i alt fem elever der p.t. går i 10. klasse og som søger 10. klasse igen næste år. Tallet dækker over en blanding af elever der går på efterskoler og på 10. klasseskolen.
- Ønskes flere detaljer henvises til punktets bilag, hvor der er yderligere oplysninger om de søgte erhvervsuddannelses- og gymnasiale retninger, ligesom fordeling på typer af 10. klasse såvel som foreløbige målgruppevurderinger til FGU og visitation til STU fremgår.
- Bilaget viser, at der er forskel på efterskoleelevernes og de bornholmske grundskoleelevers uddannelses-søgemønstre. En relativt større andel efterskoleelever søger de gymnasiale uddannelser (67,4% efterskoleelever søger en gymnasial uddannelse, mens det gælder 53,5% af de bornholmske grundskoleelever). Til gengæld søger en større andel bornholmske grundskoleelever en erhvervsuddannelse (27,7%) end efterskoleeleverne (22,8%).
- Endelig er det væsentligt at bemærke, at tallene er per 1. marts 2026, og der vil ske ændringer frem mod uddannelsesstart efter sommerferien.

Måltal for søgning til ungdomsuddannelse i kommende skoleår (2027/2028)

På baggrund af de nuværende søgetal sammenholdt med tidligere års søgetendens, er det UU Bornholms vurdering, at der ikke vil være nogen større ændringer i næste års søgemønster fra grundskolen til ungdomsuddannelserne.

Således anbefaler UU Bornholm, at der fastsættes måltal for søgningen til ungdomsuddannelse fra hhv. 9. og 10. klasse jævnfør nedenstående opgørelse. Opgørelsen har indregnet både elever fra de bornholmske grundskoler såvel som elever fra efterskoler, selvom ovenstående opgørelse viser, at der er væsentlige forskelle i elevernes søgemønstre.

Tabel 3: Udkast til måltal for søgning til ungdomsuddannelse i skoleåret 2027/2028

| | <i>9. klasse</i> | <i>10. klasse</i> |
|--|------------------|-------------------|
| <i>Erhvervsuddannelse (inkl. EUX)</i> | 28% | 25% |
| <i>Gymnasial uddannelse (2 eller 3-årig)</i> | 55% | 70% |
| <i>Øvrige aktiviteter (ikke 10. klasse)</i> | 17% | 5% |

Administrationen ønsker at henlede opmærksomheden på, at unges søgemønstre er svære at påvirke. Uddannelsesvalg er dybt forankret i de unges sociale baggrunde, personlige interesser samt orienteringer omkring deres venner og andre personer der har indflydelse på deres personlige udvikling. Dertil påvirkes de af deres faktiske muligheder for at blive optaget, dvs. deres afgangskarakterer fra grundskolen.

Opgørelse af søgetal og fastsættelse af måltal for søgning til ungdomsuddannelser vil blive offentliggjort på kommunens hjemmeside (www.bornholm.dk), når måltal for søgning i skoleåret 2027/2028 er vedtaget af Kommunalbestyrelsen.

Økonomiske konsekvenser

-

Bilag

Søgetal til ungdomsuddannelserne marts 2026

Punkt 15: Gensidig orientering

Sagsgang

Børne- og Skoleudvalget orienteres

Orientering

Gensidig orientering gives.

Kommende sager til udvalget, med forbehold for ændringer:

3. juni 2026

Mødet afholdes på
Damsgaard

Besøg på Damsgaard

Godkendelse af sammenlægning af Ungdomsskole og Almen
folkeskole – med høringssvar

Orientering om ændring af instruks vedr. indhentelse af
børneattest for de folkeoplysende foreninger

Budgetopfølgning pr. 30.04.2026

Orientering vedr. årets visitation til specialtilbud

Godkendelse af driftsaftale med Campus Bornholm vedr. 10.
klasse

26. august 2026

Besøg Svanereden

Beslutning Børne- og Skoleudvalget den 06-05-2026

Orientering givet.

Punkt 16: Sager til høring

Sagsgang

Børne- og Skoleudvalget beslutter

Indstilling

Direktionen indstiller, at

- ingen sager sendes i høring

Beslutning Børne- og Skoleudvalget den 06-05-2026

Godkendt, idet pkt. 8, Evaluering af overgangen fra personlige iPdas til klasseæt, sendes i høring i Handicaprådet og til elevrådene.

Punkt 17: Lukket: Lukket punkt: Anlægsbevilling til reovering af klimaskærm på Hans Rømer Skolen i Aakirkeby

26/6465