

REFERAT Job-, Udviklings- og Fritidsudvalget 2018-2021 d. 08-01-2020

Mødedato Onsdag d. 08. januar 2020 kl. 00:00

Mødested Mødelokale A, Ullasvej 23

Indholdsfortegnelse

Fraværende og bemærkninger til dagsordenen.....	3
Tilbud om overtagelse af skulpturpark i Olsker.....	5
Retningslinjer for tilskud til Åbne Haller 2020.....	9
Ny politik for fritids- og kulturområdet.....	13
Status for velkomstbrev til tilflyttere samt tilflytterarrangementer.....	18
Kommunikationsindsats - Rekruttering og tilflyttere.....	24
Status på beskæftigelsesprojekterne Flere skal med, 225-projektet og Jobcoach.....	28
Status på partnerskabsaftale om projekt soldatens erhvervsprofil.....	36
Status - Integrations- og Beskæftigelsesambassadørprojektet.....	39
Opsamling på forsøgsprojekt Integration og fastholdelse af udenlandsk arbejdskraft.....	42
Status - Særlig indsats for integration af kvinder.....	46
Forslag til revideret kompetenceplan repareringsloven.....	49
Temadrøftelse – Ny beskæftigelseslovgivning.....	53
Sager til høring i Ældreråd og handicapråd.....	56
Gensidig orientering.....	58

Punkt 1: Fraværende og bemærkninger til dagsordenen

Åbent punkt

1 Fraværende og bemærkninger til dagsordenen

00.01.00P35-0100

Behandling	Mødedato	Åbent punkt	Lukket punkt
Job-, Udviklings- og Fritidsudvalget	08-01-2020	1	

Fraværende

Bemærkninger til dagsordenen

Under behandling af punkt 13 "Temadrøftelse – Ny beskæftigelseslovgivning" deltager Jan Rasmussen, leder af jobservice og landssupporten.

Punkt 2: Tilbud om overtagelse af skulpturpark i Olsker

Bilag

Oversigt - Givers krav og ønsker

Foto fra skulpturparken 1

Foto fra skulpturparken 2

Foto fra skulpturparken 3

Foto fra skulpturparken 4

Foto fra skulpturparken 5

Foto fra skulpturparken 6

Åbent punkt

2 Tilbud om overtagelse af skulpturpark i Olsker

04.01.00Ø40-0002

Behandling	Mødedato	Åbent punkt	Lukket punkt
Job-, Udviklings- og Fritidsudvalget	08-01-2020	2	

Hvem beslutter

Natur- og Miljøudvalget indstiller
Job-, Udviklings- og Fritidsudvalget indstiller
Økonomi-, Plan- og Erhvervsudvalget indstiller
Kommunalbestyrelsen beslutter

Resumé

Familien til billedhuggeren Ole Christensen (1932-2000) ønsker at udskille og overdrage en skulpturpark på deres ejendom i Olsker med skulpturer af den afdøde kunstner. Efterkommerne har tilbudt, at BRK kan overtage parkarealet vederlagsfrit. Der skal derfor tages politisk stilling til, om kommunen vil tage imod familiens tilbud. Udgifter i forbindelse med overdragelsen samt den løbende drift fremadrettet holdes inden for eksisterende budget.

Indstilling og beslutning

Koncerndirektøren indstiller, at Bornholms Regionskommune:

- imødekommer tilbuddet om at overtage det i sagsfremstillingen omtalte parkareal på matr. 21d beliggende på adressen Stenløsevej 7, 3770 Allinge for 0 kr.
- betaler udgiften til udmatrikulering af parkareal og tinglysning af skøde på i alt 40.000 kr., som finansieres af forventede overførte midler fra 2019 til 2020 inden for Bornholms Regionskommunes Kunst- og Kulturhistorisk Råds ramme under bevilling 21 Kultur og Fritid

Job-, Udviklings- og Fritidsudvalget den 8. januar 2020:

Indstilling anbefales. René Danielsson og Kirstine van Sabben kan ikke medvirke.

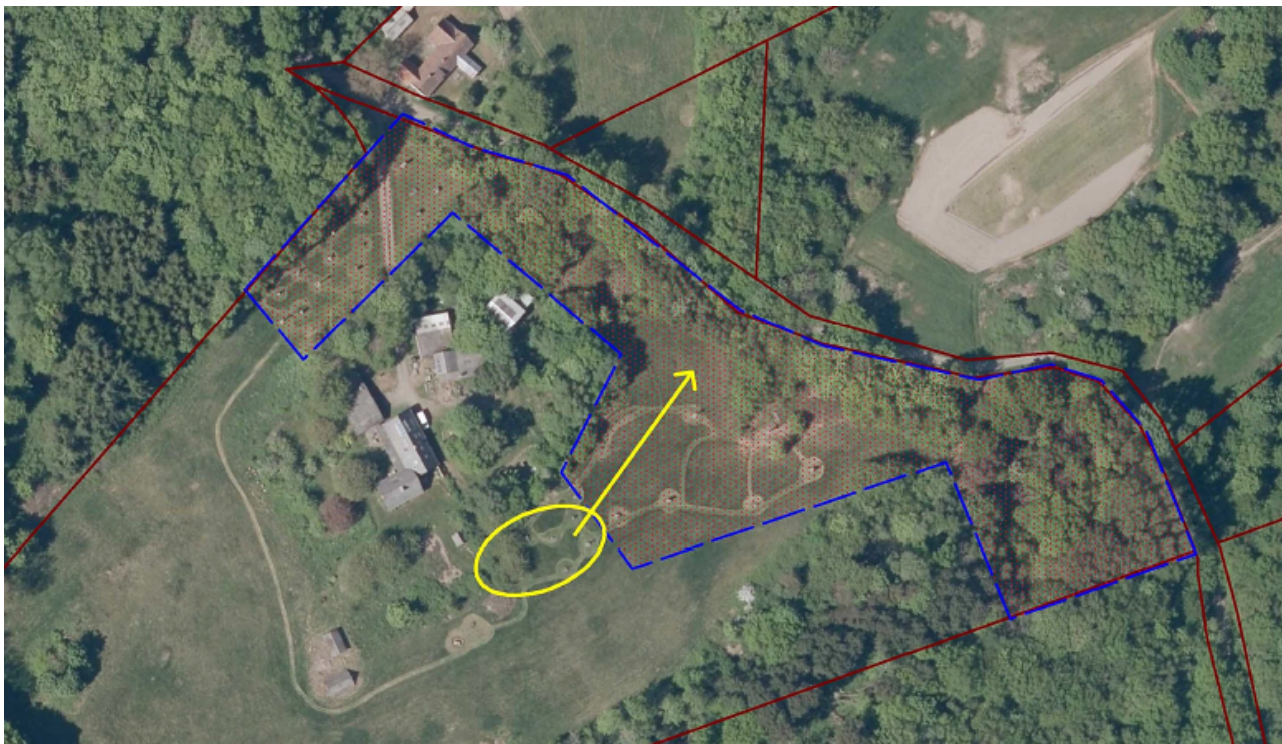
Sagsfremstilling

Efterkommere til billedhuggeren Ole Christensen (1932-2000) råder i dag over en skulpturpark beliggende på deres ejendom Stenløsevej 7 i Olsker med værker af den afdøde kunstner. Familien har udtrykt ønske om, at parken bliver bevaret for eftertiden med adgang for offentligheden. De vil derfor gerne udskille parkarealet fra deres private ejendom og overdrage det til kommunen.

Ifølge familien omfatter skulpturparken Ole Christensens livsværk skabt i perioden 1958–2000: Granitskulpturer, der hylder naturen, livet og kærligheden. De oplyser, at parken er en overraskende mangfoldighed af spirer, tegn og symboler, der gror i landskabet tæt på, hvor de blev skabt. Endvidere rummer parken et stenbrud, hvor Ole Christensen i sine unge år brød af granitten.

På nedenstående kort er det parkareal, som ønskes overdraget, tegnet med blå. Dertil står

der er en lille gruppe skulpturer tæt på boligen, som vil blive flyttet, så de kommer til at stå opstillet i sammenhæng med den øvrige samling. Dette er markeret med en gul ring og pil.



Der er bevilget lovliggørende landzonetilladelse til skulpturparken samt en dispensation fra naturbeskyttelsesloven § 3, da parkarealet er beskyttet overdrev i henhold til denne lov.

I forbindelse med denne overdragelsessag har familien overdraget ejerskabet af 10 ud af de i alt 60 skulpturer, der står i parken, til Bornholms Kunstmuseum. De 10 skulpturer udgør parkens hovedværker og vil ifølge aftale mellem familien og kunstmuseet forblive opstillet på markerne i den natur og det miljø de blive skabt. Familien beholder ejerskabet af parkens resterende 50 skulpturer, mens kunstmuseet får forkøbsretten til dem.

Der skal nu tages politisk stilling til, om Bornholms Regionskommune vil overtage ejerskabet af parkarealet med deraf følgende udgifter og forpligtelser.

Krav og ønsker fra giver

Familien har en række krav til kommunen i forbindelse med overdragelsen og en række ønsker til fremtidige projekter vedrørende udviklingen af skulpturparken på sigt jf. bilagt oversigt.

Krav

- a) Kommunen overtager plejen af skulpturarealet.
- b) Kommunen finansierer udstykning af matrikel og tinglysning af skøde.
- c) Opsætning af skilte skal holdes uden for skulpturparken. Skiltene må ikke forstyrre natur- og kulturoplevelsen.
- d) Der må ikke asfalteres på grunden. Ved anlæggelse af stier eller parkeringspladser anvendes så vidt muligt eget råstof som f.eks. stenmel og skærver
- e) Cykelstien må ikke belastes af bilkørende gæster. Derfor må der kun etableres parkeringsplads i dalen på sådan en måde, at evt. indkørsel sker fra Olsker.
- f) Overdragelsen er tænkt som en gave til folket, hvorfor kommunen skal give adgang for offentligheden.

- g) Såfremt kommunen på et senere tidspunkt bliver nødsaget til at afhænde arealet, har giver tilbagekøbsret på samme præmisser som ved overdragelsen til kommunen.

De økonomiske konsekvenser ved krav a) og b) beskrives nedenfor. Kravene c) - g) har karakter af værende klausuler, som kan indgå i overdragelsesaftalen mellem giver og kommunen, som efterfølgende udarbejdes, såfremt kommunen godkender at overtage parkarealet. Administration ser ikke nogen umiddelbare komplikationer ved at opfylde de fremsatte krav.

Ønsker

Familien skelner mellem højt prioriterede ønsker til fremtidige projekter og øvrige ønsker. Førstnævnte består af etablering af fyldhegn, som delvist afgrænser parkarealet, omplacering af skulpturerne tæt på beboelsen og opsætning af fem andre skulpturer.

Øvrige projekter består bl.a. af opsætning af granitbordebænke-sæt til gæster, rydning af krat og træer samt opførelse af et offentligt toilet. Flere af projekterne forventes finansieret ved hjælp af fondsmidler. Familien gør opmærksom på, at disse ønsker ikke er en forudsætning for kommunens overtagelse af parkarealet.

Økonomiske konsekvenser

Familien har tilbudt kommunen at overtage parkarealet vederlagsfrit. Men hvis kommunen overtager ejerskabet af arealet, vil det medføre engangsudgifter til udstykning af parkarealet og tinglysning af skøde. Dertil vil der være en årlig udgift til den løbende arealpleje.

Udgiften til udstykning samt tinglysning og advokatsalær forventes at blive på 40.000 kr. netto. Udgiften vil blive finansieret inden for Bornholms Regionskommunes Kunst- og Kulturhistorisk Råds budget jf. referat af møde i Kunst- og Kulturhistorisk Råd 30. september 2019. Finansieringen forudsætter, at mindreforbruget på bevilling 21 Kultur og Fritid i 2019 overføres til 2020.

Den løbende vedligeholdelse af parkarealet anslås at koste ca. 17.000 kr. netto om året. Udgiften vil blive afholdt inden for kommunens budget til grønne arealer. Vej og Park har udarbejdet en plejeplan for området. Vedligeholdelsen tilpasses i forhold til de grønne områders øvrige økonomi.

Der er ikke afsat budget til de fremtidige samarbejdsprojekter vedrørende udviklingen af skulpturparken.

Supplerende sagsfremstilling

-

Punkt 3: Retningslinjer for tilskud til Åbne Haller 2020

Åbent punkt

3 Retningslinjer for tilskud til Åbne Haller 2020

18.20.00Ø40-0011

Behandling	Mødedato	Åbent punkt	Lukket punkt
Job-, Udviklings- og Fritidsudvalget	08-01-2020	3	

Hvem beslutter

Job-, Udviklings- og Fritidsudvalget beslutter

Resumé

Der er i budgettet afsat en anlægspulje til "åbne" selvejende haller. Puljen giver mulighed for at selvejende haller kan søge tilskud til teknisk udstyr, som hallerne har brug for til at åbne op for selvorganiseret idræt.

Der lægges op til, at Job-, Udviklings- og Fritidsudvalget godkender retningslinjer for tildeling af tilskud fra anlægspuljen til åbne selvejende haller.

Indstilling og beslutning

Koncerndirektøren indstiller, at

- udvalget godkender et af de tre nævnte forslag til retningslinjer for tildeling af tilskud fra anlægspuljen til åbne selvejende haller –forslag A, B eller C.

Job-, Udviklings- og Fritidsudvalget den 8. januar 2020:

Forslag C besluttes. Brian Kofoed kan ikke medvirke, idet han mener, at alle interesserede haller skal have dækket deres omkostninger til åben haller, når de ønsker det.

Sagsfremstilling

Kommunalbestyrelsen prioriterede den 30. marts 2017 en ekstra tilskudspulje til vanskeligt stillede kommuner. I forlængelse heraf blev der afsat en anlægspulje på 750.000 kr. til "åbne selvejende haller". Åbne haller betyder, at idrætshallerne gøres tilgængelige for de personer, som ønsker fleksible muligheder for at udøve idræt.

Anlægspuljen understøtter øens selvejende idrætshaller i forbindelse med etablering af åbne haller, som er blandt Job-, Udviklings- og Fritidsudvalgets delmål for at fremme selvorganiseret idræt.

Hensigten er, at idrætshallerne herved kan opnå tilskud til de udgifter, der er forbundet med at skabe fleksibel adgang for selvorganiserede sportsudøvere, borgere, turister og andre interesserede brugere, som efterspørger fleksible muligheder for at udøve idræt.

Det resterende rådighedsbeløb i puljen udgør 382.880 kr.

Forudsætninger for at åbne hallerne op

Forudsætninger for at åbne op for selvorganiseret idræt i selvejende idrætshaller er:

- Installation af sikkerhedsudstyr i form af overvågningsudstyr og automatiske døråbningssystemer
- At den enkelte selvejende hal integrerer Conventus og den digitale platform "Wanna Sport"
- De selvejendes haller mulighed for at søge tilskud til teknisk udstyr
- Markedsføring af "Wanna Sport"
- Deling af viden og erfaringer på tværs af kommunale og selvejende haller om åben hal og selvorganiseret idræt

De fem kommunale haller kan tilgås som åben hal, og har med succes implementeret "Wanna Sport". Ligeledes har kommunalbestyrelsen givet en anlægsbevilling til Nyvest Centret i 2018 på 102.120 kr. til tilskud til tekniske installationer. Nyvest Centret har planer om at åbne hallen og integrere "WannaSport" i 2020 og forventer at dette sker, når der er blevet ansat en fast ny halinspektør.

Der er taget flere initiativer til at understøtte de selvejende haller i at åbne op for selvorganiseret idræt. Blandt andet har kommunalbestyrelsen den 28. november 2019 godkendt at 145.000 kr. fra anlægspuljen benyttes til finansiering af forlængelse af licensaftalen vedrørende "Wanna Sport" fra oktober 2020 til september 2023, samt til afsættelse af midler til markedsføring i 2020.

Administrationen og leder af Idrætsområder planlægger et inspirationsmøde om selvorganiseret idræt og "WannaSport" i begyndelsen af 2020 for at understøtte videns- og erfaringsdeling på tværs af kommunale og selvejende haller om markedsføring og mulighederne i "WannaSport".

Og der lægges nu op til, at de selvejende haller i 2020 kan ansøge om tilskud til teknisk udstyr, således at de får mulighed for at give plads til selvorganiseret idræt. En forudsætning er dog, at det automatiske døråbningssystem der vælges, kan kobles til bookingsystemet Conventus.

Forslag til retningslinjer for selvejende haller mulighed for at ansøge anlægspuljen i 2020

- A) Hvis der tages afsæt i Nyvest Centrets bevilling til tilskud på ca. 102.000 kr. i 2018, vil tre haller kunne ansøge om tilskud til teknisk udstyr til overvågning og døråbningssystemer i 2020, der svarer til det udstyr som Nyvest Centret har fået tilskud til. Et forventet estimat for tre haller tekniske udstyr vil være på ca. 306.000 kr. Tilskuddet vil således kun dække udgifter til få selvejende haller installationer, og vil være et princip om først til mølle. To af de selvejende haller har vist interesse for at komme i betragtning til tilskud. Det drejer sig om Nexø Hallen og Poulsker Idrætsforening/ Poulsker Hallen.

- B) Alternativt vil det fulde beløb kunne deles ligeligt ud som tilskud til alle selvejende haller bortset fra svømmehaller. Her vil hver af de selvejende haller (seks haller og Poulsker Hallen) kunne forvente en bevilling til tilskud på ca. 54.600 kr. Dette vil give alle selvejende haller mulighed for et tilskud til teknisk udstyr, så som overvågningsudstyr og automatiske døråbningssystemer.
- C) Administrationen inviterer alle selvejende haller til et møde, hvor interesserede haller drøfter og beslutter fordeling af puljens rådighedsbeløb. Efter fordelingsmødet forelægges en sag til politisk behandling med henblik på godkendelse af anlægsbevillinger.

Særhensyn til Poulsker Idrætsforening og Poulsker Hallen

Da Poulsker Hallen ikke er en selvejende hal, vil det tekniske udstyr til åben hal, kunne tilhøre Poulsker Idrætsforening, og anvendes i hallen i den periode, hvor Poulsker Idrætsforening lejer sig ind i Poulsker Hallen.

Dette vil, jf. Folkeoplysningspolitik for Bornholms Regionskommune, muliggøre at alle foreninger og selvejende haller har lige muligheder og understøttes af politikens mål om:

- at styrke lokalsamfundene
- at styrke sundhed og trivsel blandt borgere
- at understøtte nyskabende aktiviteter
- og motivere til deltagelse og involvering i lokalsamfund og demokrati

Økonomiske konsekvenser

Det resterende rådighedsbeløb i anlægspuljen til "åbne" selvejende haller, som udgør 382.880 kr., er afsat i budget 2019. Beløbet forventes overført til 2020 i forbindelse med budgetoverførselsagen, som behandles i kommunalbestyrelsen den 30. april 2020.

Budgettet på 382.880 kr. svarer til udbetaling af samlede tilskud på ca. 461.300 kr., idet der er en momsandelsprocent på 85 på dette tilskudsområde.

Supplerende sagsfremstilling

-

Punkt 4: Ny politik for fritids- og kulturområdet

Åbent punkt

4 Ny politik for fritids- og kulturområdet

00.01.00P22-0083

Behandling	Mødedato	Åbent punkt	Lukket punkt
Job-, Udviklings- og Fritidsudvalget	08-01-2020	4	

Hvem beslutter

Job-, Udviklings- og Fritidsudvalget beslutter

Resumé

Job-, Udviklings- og Fritidsudvalget har besluttet at igangsætte en proces, der skal føre til formuleringen af en politik, der skal beskrive retningen for udviklingen af fritids- og kulturlivet på Bornholm. Administrationen har udarbejdet et oplæg til en procesplan for det kommende arbejde til politisk godkendelse.

Indstilling og beslutning

Koncerndirektøren indstiller, at

- oplæg til procesplan for udarbejdelse af en politik for fritids- og kulturlivet på Bornholm godkendes.

Job-, Udviklings- og Fritidsudvalget den 8. januar 2020:

Procesplan godkendes.

Sagsfremstilling

I august har Job-, Udviklings- og Fritidsudvalget (JUFU) igangsat en proces, der skal føre til formuleringen af en politik, der skal beskrive retningen for udviklingen af fritids- og kulturlivet på Bornholm. Fritid og Kultur er et område, der har snitflader til størstedelen af kommunens politikområder og er en naturlig del af bornholmernes hverdag.

Undersøgelser viser, at fritid og kultur bidrager til demokratiforståelsen, fællesskabsfølelsen og livskvalitet samt styrker en kommunes attraktivitet for nye borgere og gæster. Men hvilken rolle skal den spille på Bornholm? Vil kommunen f.eks. sikre borgernes mulighed for at være aktive og deltage i fællesskaber? Borgernes adgang til viden og kulturelle oplevelser og deres udfoldelsesmuligheder i nærområdet? Og hvilke rammer ønsker kommunen at stille til rådighed for at fremme udvikling inden for området?

Disse spørgsmål lægger op til en politisk drøftelse, som JUFU har udtrykt ønske om at indlede.

I dag har kommunen fire centrale politikker, der er retningsgivende styringsdokumenter for fritids- og kulturområdet. Folkeoplysningspolitik (2012), Idrætspolitik (2013), kulturpolitik (2015) og Bibliotekspolitik (2017). En ny politik, der favner kultur, fritid og idræt, forventes at erstatte flere af disse politikker.

Processens præmisser: Styringsmodel og budgetmål

Der lægges op til en proces, der følger styringsmodellen præsenteret for udvalget den 13. marts 2019. Som det ses af figuren skelnes der her mellem visioner, politikker, strategier og handlinger/indsatser.

Den nye politik skal understøtte kommunens overordnede ambitioner for Bornholms fremtid, dvs. kommunalbestyrelsens hovedvision om, at vi skal være 42.000 bornholmere i 2028.

Politikken skal beskrive principperne og de langsigtede mål for fritids- og kulturområdet dvs. *hvad* BRK gerne vil nå på området, mens strategierne er de langsigtede planer for, *hvordan* BRK i praksis vil nå politikkens mål.

Strategierne er dermed helt nødvendige forudsætninger for, at politikken bliver et brugbart redskab. Det betyder, at når der formuleres en politik, bør der *samtidigt* formuleres en strategi, der sikrer, at målene i politikken bliver opfyldt.

Modellens nederste niveau består af handlingsplanerne, som beskriver de konkrete handlinger, der skal virkeliggøre politikkens indhold.

Styringsmodellen har fokus på, at der er en klar sammenhæng mellem styringsdokumenterne og de mål, der er en del af mål- og budgetprocessen. Det vil sige, at udvalgets fireårig langsigtede budgetmål svarer til politikkens mål og er styrende for de strategiske planer, mens de etårig budgetmål svarer til initiativer på handleplansniveau. Formålet er at koble styringsdokumenterne med budgettet og give mulighed for strategisk (og økonomisk) politisk prioritering.

For så vidt angår politikens hierarkiske placering i forhold øvrige politikker ligger en ny politik for kultur, idræt og fritid på linje med kommunes andre politikker. Politikken skal desuden spille sammen med kommunens Folkesundhedspolitik og sammenhængende børne- og ungepolitik m.fl. og det samme gælder på strategisk niveau.

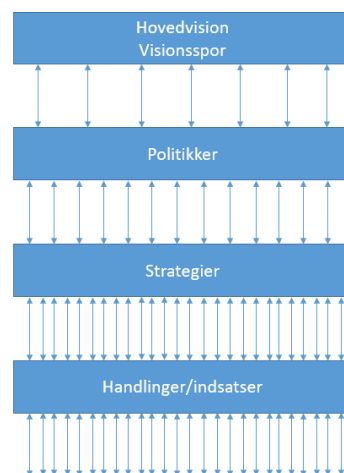
Tids- og procesplan for nyt styringsgrundlag på fritids- og kulturområdet

Som følge af styringsmodellen lægger procesplanen for en ny fritids- og kulturpolitik sig tæt op af den kommende mål- og budgetproces for 2021. Det betyder dels, at hovedparten af arbejdet finder sted i perioden januar-juni 2020, og dels at der parallelt med politikudviklingen også arbejdes med formuleringen af tilhørende strategier og handlingstiltag. Ønsket med dette procesdesign er at give udvalget mulighed for at prioritere og arbejde med deres nye strategiske indsatser i 2021, dvs. det sidste år af denne valgperiode.

Udvikling af politikken

Processen indledes med en kortlægning af, hvad situationen er inden for fritids- og kulturområdet i dag. Kortlægningen skal udgøre fundamentet for en drøftelse af hvilke behov/udfordringer præger området i dag, men også hvilke udviklingsmuligheder området byder på. På denne baggrund drøftes mulige emner for langsigtede mål, der skal danne grundlag for formuleringen af en ny politik.

Udkast til en ny politik sendes i behandling i Job-, Udviklings- og Fritidsudvalget med anbefaling om, at kommunalbestyrelsen sender politikken i offentlig høring, i alle stående politiske fagudvalg samt i områdets fagråd: Idrættens Videns- og Kompetenceråd, Folkeoplysningsudvalget, Kunst- og Kulturhistorisk Råd og Musik- og Teaterrådet. Politikken



forventes endelig godkendt i oktober, hvorefter de langsigtede budgetmål for 2021 kan justeres i november afhængig af indkomne høringssvar.

Udvikling af strategier og handleplaner

Samtidig med at udvalget godkender politikken mål, påbegyndes drøftelsen af de strategiske planer for, hvordan målene skal indfries. Der lægges op til, at strategiarbejdet tager udgangspunkt i de enkelte fagområder (dvs. kultur, idræt og faciliteter). Når strategierne godkendes, drøftes de konkrete handlinger, der skal realisere politikken indhold. Disse udgør de etårige budgetmål for 2021 og bliver godkendt i juni.

Januar	<ul style="list-style-type: none"> Godkendelse af procesplan i JUFU
Februar	<ul style="list-style-type: none"> Temadrøftelse i JUFU om den nyeste forskning og tendenser inden for fritids- og kulturområdet
Marts	<ul style="list-style-type: none"> Præsentation af kortlægning af fritids- og kulturområdet i JUFU JUFU drøfter temaer for langsigtede mål
April	<ul style="list-style-type: none"> Godkendelse af ny politik langsigtede mål i JUFU Drøftelse af strategiske planer i JUFU
Maj	<ul style="list-style-type: none"> Behandling af 1. udkast til ny politik i JUFU, ØEPU og KB KB sender 1. udkast til politik i offentlig høring samt politikkområdets fire fagråd/udvalg Godkendelse af strategier i JUFU Drøftelse af mål for budget 2021 – med og uden finansiering
Juni	<ul style="list-style-type: none"> Godkendelse af budgetmål for 2021 i JUFU. Budgetmål fremsendes til KB Behandling af 1. udkast til ny politik i alle stående politiske fagudvalg
Oktober	<ul style="list-style-type: none"> Godkendelse af 2. udkast til politik i JUFU, ØEPU samt KB
November	<ul style="list-style-type: none"> Evt. revidering af langsigtede mål i JUFU

Organisering

Projektets styregruppe er chefgruppen. Styregruppen vil løbende blive inddraget i processen og har til opgave at sikre ressourcer til projektet (medarbejdere og økonomi), koordinere politik- og strategiarbejdet på tværs af BRK og træffe beslutning om ændringer m.v. I styregruppen indgår også projektlejeren, centerchefen for Natur, Miljø og Fritid, som er projektlejerskabets (jf. nedenfor) sparringspartner under hele processen.

Der nedsættes en projektlejerskab bestående af kommunens fritidskonsulent og kulturkonsulent. Efter behov kan en medarbejder fra Regional Udvikling, It og Sekretariatet inddrages i gruppen med henblik på at koble fagområdet med kommunens overordnede strategiske arbejde og den centrale politiske betjening.

Projektlejerskabet varetager den overordnede projektlejelse. Gruppen har ansvar for at detailplanlægge og gennemføre processens delelementer. Dette indebærer også, at de har kompetencen til at udpege og nedsætte ad hoc arbejdsgrupper samt inddrage relevante foreninger og borgere. Endelig har gruppen den løbende kontakt til projektlejere og styregruppen.



Økonomiske konsekvenser

-

Supplerende sagsfremstilling

-

.

Punkt 5: Status for velkomstbrev til tilflyttere samt tilflytterarrangementer

Åbent punkt

5 Status for velkomstbrev til tilflyttere samt tilflytter-arrangementer

00.13.00G01-0073

Behandling	Mødedato	Åbent punkt	Lukket punkt
Job-, Udviklings- og Fritidsudvalget	08-01-2020	5	

Hvem beslutter

Job-, Udviklings- og Fritidsudvalget beslutter

Resumé

Der er i 2019 blevet arbejdet målrettet med indsatsen i forhold til nye tilflyttere til Bornholm. Udgangspunktet for arbejdet er dagsordenspunktet af 9. januar 2019 vedr. tilflytning og rekruttering af arbejdskraft. Punktet er en status på dette arbejde, samt anbefalinger til den fortsatte indsats i forhold til nytillflyttede til Bornholm.

Indstilling og beslutning

Koncerndirektøren indstiller, at

- a) udvalget drøfter og tager statusberetningen vedr. tilflytter arrangementer og velkomstpakke til efterretning.
- b) udvalget drøfter anbefalingen og godkender afviklingen af et antal tilflytter arrangementer i 2020,
- c) udvalget drøfter og godkender beslutningen om fortsat udlevering af tilflytterpakker.
- d) finansieringen sker fra tilflytterpuljen som beskrevet, og hvis dette ikke er muligt forelægges for Økonomi-, Erhvervs- og Planudvalget med anmodning om en tillægsbevilling fra samme pulje.

Job-, Udviklings- og Fritidsudvalget den 8. januar 2020:
Indstilling godkendes. I forhold til pkt. c reduceres beløbet til kr. 5.000,00.

Sagsfremstilling

Velkomstpakker:

Velkomstpakkerne til nytillflytterne er blevet udleveret dels i Borgerservice i Rønne og i forbindelse med tilflytter arrangementerne. Tilflytterne har kunne vælge imellem følgende ting: En roman af en bornholmsk forfatter, en turguide til Bornholm, voucher til Rønne/Gudhjem Svømmehal eller Musikhuzet / Rønne Teater.

Der er blevet uddelt i alt 107 velkomstpakker i perioden 1. januar til 1. december 2019.

35 stk. - Voucher – Bornholms Teater

68 stk. - Voucher – Musikhuzet

45 stk. - Voucher – Gudhjem Svømmehal

58 stk. - Voucher – Rønne Svømmehal

50 stk. Bog – Pernille Boelskovs bornholmerkrimi – alle 50 indkøbte udleveret
(vi løb tør 28.11.2019)

50 stk. Bog – 44 ture på Bornholm for hele familien – alle 50 indkøbte udleveret
(vi løb tør 27.11.2019)

Den valgte løsning med vouchers betyder, at vi ikke kender den endelige udgift. Kun 3 vouchers er foreløbig blevet indløst og de til sammen 206 udleverede voucher udgør en potentiel udgift på 17.094,- såfremt alle borgere vælger at indløse samtlige udleverede vouchers. Vouchers kan indløses 12 mdr. efter udlevering.

I forbindelse med udleveringen af tilflyttermapperne har vi valgt at stille tilflytterne et par spørgsmål:

01. Om vi må kontakte dem efterfølgende.

Til dette spørgsmål svarer 100 personer "ja" og 7 personer "nej".

02. Om de har modtaget hjælp til at komme herover.

Til dette spørgsmål svarer 81 personer nej til at de har modtaget hjælp og 21 svarer "ja".

Tilflytter arrangementer:

Der er i 2019 blevet afholdt i alt 4 tilflytter arrangementer.

Tilflytterne bliver kontaktet via den digitale postkasse og er kun indbudt til at deltage i ét møde, men med mulighed for at vælge det tidspunkt og arrangementsform der passer bedst. Arrangementernes afholdelse blev planlagt så de tilgodeså flest muligt.

Søndag formiddag særligt målrettet børnefamilier og fredag eftermiddag målrettet en mere bred målgruppe.

Arrangementerne er forsøgt spredt over hele øen, med mulighed for deltagelse af den lokale borgerforening. Arrangementerne er tilrettelagt i samarbejde med de Bornholmske Borgerforeningers Samvirke v/ Formand Jørgen Hammer.

Velkomstbrevene med indbydelse er udsendt medio måneden efter borgeren er flyttet til.

Det betyder at der ved afholdelse af arrangementet den 15. marts kun var ganske få at invitere, idet de første breve blev udsendt medio februar 2019.

Arrangement 1. - 15. marts - Kulturskolen – Rønne / velkomst ved Winni Grosbøll

14 voksne & 6 børn – økonomi 4.080,- / 146,- pr. person

Arrangement 2. – 19. maj – NaturBornholm – Aakirkeby / velkomst ved Anne Thomas

40 voksne & 20 børn – økonomi 11.409,- / 158,50 pr. person

Arrangement 3. – 6 september – Domen – Allinge – / velkomst ved Morten Riis

47 voksne & 11 børn – økonomi 12.168,- / 166,- pr. person

Arrangement 4. 1. december – Gaarden – Melsted / velkomst ved Erik Lund Hansen

40 voksne & 16 børn – økonomi 14.650,- / 225,- pr. person

Evaluering

I forbindelse med en spørgeskemaundersøgelse blandt nytilflyttere er de blevet stillet spørgsmål vedr. tilflytterpakkerne. Der er desværre forholdsvis få som har valgt at svare på nuværende tidspunkt, hvorfor svarene herunder skal tages med dette forbehold.

32 Hvilke dele af velkomstpakken har du haft glæde af? (Vælg gerne flere)

	Abs.	Pct.
Abonnement på Bornholms Tidende	6	40,0%
Voucher til svømmehal	5	33,3%
Voucher til Bornholms Teater/Musikhuset Bornholm	8	53,3%
Guidebogen "44 ture"/krimien af Pernille Boelskov	6	40,0%
Det generelle informationsmateriale	8	53,3%
Basis	15	

93% af de der i undersøgelsen har svaret at de har deltaget i et tilflytter arrangement vil anbefale andre at deltage.

93% svarer "meget god" eller "god" i forhold til deres oplevelse af det tilflytter arrangement som de har deltaget i.

De Bornholmske Borgerforeningers Samvirke har været repræsenteret ved samtlige arrangementer i 2019 og de har givet udtryk for at de har fået et stort udbytte ud af at deltage og gerne indbyder til endnu større samarbejde i 2020. Jørgen Hammer fra de Bornholmske Borgerforeningers Samvirke har under arrangementerne indsamlet information fra tilflytterne omkring deres boligsituation. Med udgangspunkt i den viden er der indledt en positiv dialog med vores nuværende boligminister. En dialog der gerne skulle udmønte sig i konkrete tiltag på sigt, som fx muligheden for "prøveboliger" i de mindre byer, hvor tilflyttere for en kortere periode kan tage ophold mens man afklarer hvor man ønsker at tage mere permanent ophold på Bornholm.

DGI har også været aktive deltagere ved alle vores arrangementer i 2019. De har holdt oplæg omkring alle idrætsaktiviteter og det rige foreningsliv over hele øen. De har været repræsenteret ved Direktør Karen-Margrethe Hansen Bager der udover at holde oplæg deltog aktivt i dialogen ved bordene og stod til rådighed for alle de spørgsmål deltagerne havde omkring netop deres ønsker for bevægelse. *DGI* melder tilbage at det har givet god mening for dem at deltage og at de efter hvert arrangement har haft 5-10 konkrete forespørgsler at følge op på og give info tilbage om.

Anbefaling

Tilflytter arrangement

Det anbefales at der også i 2020 afsættes midler til gennemførelse af et antal arrangementer for tilflyttere. Men konceptet foreslås gentænkt.

Kommunen skal fortsat - i et endnu tættere samarbejde med borgerforeningerne - være vært ved arrangementerne. Arrangementerne skal forsøges afholdt til så lav en pris som muligt ved fx i vid udstrækning - som ved arrangementerne i 2019 - at anvende kommunens egne lokaler eller samarbejde med selvejende institutioner. Her tænkes der fx på Møbelfabrikken i Nexø, Middelaldercentret, Bornholms Kunstmuseum, Bornholms Rovfugleshow, Skater og legeland i Nexø m.fl. Det anses som vigtigt at der er en fortælling knyttet til stederne, så historien bibringer arrangementet værdi. Vi ønsker dog ved enkelte arrangementer muligheden for at indbyde private aktører til at samarbejde omkring fx lokation, forplejning m.m. Der vil dog ved

udvælgelsen af disse samarbejdspartnere blive lagt stor vægt på, at arrangementerne tilføres værdi ved aktørernes tilstedeværelse.

Vi ønsker som Kommune at understøtte tiltag fra de lokale foreninger og interesseorganisationer ved fx at lade dem være medarrangører på enkelte af vores arrangementer og andre gange selv stå for hele arrangementet. Et eksempel herpå kunne være at vi i samarbejde med Danske seniorer på Bornholm indbød tilflyttere i deres målgruppe til et særligt arrangement med information målrettet netop deres behov.

Nedenfor er eksempler på andre mulige arrangementer:

- Et arrangement med fokus på jobsøgende – i samarbejde med virksomhedsservice og gerne lokale virksomheder der kan beskrive deres jobmæssige muligheder og udfordringer
- Et arrangement med fokus på seniorliv – Hvordan kan man skabe sig et aktivt seniorliv på Bornholm
- En oplysende kultur brugerrejse med input om Bornholms mangfoldighed afholdt på museum
- En aktiv dag – evt. samarbejde med Tejn IF / Viking eller andre med en dag med Outdoor aktiviteter
- Gaarden – Mad event med fælles madlavning og spisning
- Syng Dansk – i samarbejde med fx Højskolen / Bornholmske musikere
- Landart – under kyndig vejledning skabes kunst i og af naturen
- Linjer i landskabet – Gå tur i og omkring Aakirkeby (NaturBornholm)
- Lokale arrangementer om netop det område "DU" er flyttet til.
- Urteture – lokale vandreture i naturen med fokus på det kulinariske.
- Bornholms Rovfugleshow – Læring om fuglene – showet og gerne en naturvejleders information omkring det lokale fugleliv på Bornholm.
- Et arrangement omkring boliger & boformer – BRK præsentation af visioner for fremtidens planer for fremtidens boliger
- En lærende Ø – Input og temaer skabt af de Bornholmske Kommuneskoler afholdt i deres lokaler
- Vi har en ø af muligheder – og forslagene uendelige....

Samarbejdspartnere 2020

For at have mulighed for at indbyde private interessenter anbefales det at der indrykkes en større annonce i Rytterknægten, hvor alle private aktører på lige fod inviteres til at byde ind med tiltag, der kan gøre det lettere for tilflytterne at falde til på øen og hjælpes til at få et spirende netværk.

Arrangementerne skal indeholde

- En form for oplevelse
- bibringelse af relevant information
- mulighed for at netværke med ligesindede
- når man går fra arrangementet skal det være med følelsen af at være budt velkommen til øen

Velkomstpakke

Det anbefales at der forsat uddeles velkomstpakker.

Den eksisterende løsning med vouchers nedlægges og i samspil med private aktører skabes et mere individuelt tilbud der er med til at præsentere hele øen. Det kan være et tiltag der ligner nogle af lokalområdernes med rabatkuponer til små og store aktører. Fx et glas godt vin til maden på en af øens mange restauranter eller rabat på entreen til fx middelaldercentret e.lign.

Arrangementer for udenlandske tilflyttere samt indpendlere

Der er ved afholdelsen af arrangementer i 2019 udelukkende fokuseret på skandinaviske tilflyttere. Videreførelsen af tiltagene igangsat af "projekt Newcomerguide" vil blive fremlagt ved en særlig beslutningssag. Ved mødet kan det drøftes, hvordan erfaringerne fra projektet bedst kan integreres i den samlede tilflytter- samt fastholdelsesindsats.

Økonomiske anbefalinger

Der afsættes 60.000,- kr. til afvikling af 4-6 tilflytter arrangementer i 2020

Der afsættes 40.000,- til genoptryk af brochuren Velkommen til Bornholm

Der afsættes 15.000,- til betaling for indløste vouchers – udleveret i 2019

Der afsættes 10.000,- til rejseaktivitet - fx deltagelse i fx Folkemødet samt Bornholm i København

Der afsættes 30.000,- til input til 200 velkomstpakker der uden vouchers udbydes med private initiativer/rabatter koordineret af BRK tilflytterservice

Samlet kr. 155.000

Økonomiske konsekvenser

Der resterer kr. 269.000 fra tilflytterpuljen som netop er frigivet til udvalgets disposition.

Af ovennævnte beløb skal der reserveres kr. 15.000 til uindløste vouchers.

Supplerende sagsfremstilling

-

Punkt 6: Kommunikationsindsats - Rekruttering og tilflyttere

Bilag

Tilflytterundersøgelse 2019

Åbent punkt

6 Kommunikationsindsats - Rekruttering og tilflyttere

00.13.02P00-0001

Behandling	Mødedato	Åbent punkt	Lukket punkt
Job-, Udviklings- og Fritidsudvalget	08-01-2020	6	

Hvem beslutter

Job-, Udviklings- og Fritidsudvalget beslutter

Resumé

I 2018 besluttede kommunalbestyrelsen, at der skulle arbejdes med en kommunikationsindsats målrettet tilflyttere og rekruttering af kvalificeret arbejdskraft. En arbejdsgruppe fik til opgave at belyse, hvordan der kunne skabes én indgang, der synliggjorde mulighederne på Bornholm hvad angår jobs, boliger, fritidstilbud og kulturelle aktiviteter. Arbejdet har resulteret i rapport og en række anbefalinger til det videre arbejde, som forelægges til politisk orientering.

Indstilling og beslutning

Koncerndirektøren indstiller, at

- orienteringen tages til efterretning

Job-, Udviklings- og Fritidsudvalget den 8. januar 2020:

Taget til efterretning.

Sagsfremstilling

Kommunalbestyrelsen besluttede den 20. december 2018, at der skulle arbejdes med en kommunikationsindsats målrettet tilflyttere og rekruttering af kvalificeret arbejdskraft. I forbindelse med den politiske behandling fremkom en række punkter, som Job-, Udviklings- og Fritidsudvalget ønskede at arbejde videre med:

1. Øget brug af sociale medier med fokus på synliggørelse af ledige jobs, ledige boliger, fritidstilbud og de gode tilflytterhistorier med en bred målgruppe
2. Hvordan vi kan understøtte en samlet portal, hvor lokale aktiviteter i kulturtilbud og foreninger kan synliggøres

Primo 2019 er der nedsat en arbejdsgruppe, der har fået til opgave at se nærmere på, hvordan der kan skabes én indgang, der synliggør de muligheder Bornholm byder på både i forhold til jobs, boliger, fritidstilbud og kulturelle aktiviteter på hele øen. Arbejdet skal desuden også indebære en afdækning af, hvad tilflyttere ud over job, ønsker for, at Bornholm bliver valgt som bopæl.

Arbejdet har resulteret i denne rapport og en række anbefalinger til, hvordan BRK styrker kommunikation målrettet tilflyttere. Rapportens anbefalinger tager udgangspunkt i en spørgeskemaundersøgelse blandt tilflyttere og arbejdsgruppens erfaringer fra den kommunale

tilflytterindsats. Hvad angår tilflytterundersøgelsen blev der udsendt spørgeskemaer til 700 voksne, hvoraf 59 personer har gennemført det fulde spørgeskema.

Arbejdsgruppen har bestået af kommunens tilflytterkoordinator og konsulenter fra hhv. Center Job, Uddannelse og Rekruttering og Center for Natur, Miljø og Fritid.

Anbefalinger

Anbefalingerne fremgår i sin fulde form af bilagt rapport s. 4-5, men kan opsummeres som følgende:

- A. Den fælles indflyvning til Bornholm i form af portalen bornholm.dk skal opdateres, så den fremstår som en mere dynamisk og elegant side, der understøtter de forskellige indgange, der er til Bornholm. At kommunen ejer det unikke domæne bornholm.dk bør udnyttes langt mere, hvorfor arbejdsgruppen anbefaler, at bornholm.dk udvikles og bliver den primære indgang til Bornholm (turist, erhverv, kommune, lokalsamfund, kultur- og fritidstilbud m.fl.). Dette betyder ikke at Bornholm.dk skal indeholde en lang række informationer, men derimod skal linke videre til de relevante hjemmesider som i dag indeholder disse oplysninger, som fx bornholm.info, brk.dk, næstestopbornholm.dk m.fl.

Centrale forslag til konkrete handlinger:

- Der udarbejdes en kravspecifikation for udviklingen af bornholm.dk
 - Der tages kontakt til Destination Bornholm om muligheden for at indgå i et igangværende arbejde om at udvikle en "motor", der samler data om lokale kultur- og fritidsaktiviteter og sender det til bornholm.dk og bornholm.info. Heri er en mulighed for at udvikle bornholm.dk til bl.a. at blive en samlet indgang til kultur- og fritidsaktiviteter for borgerne ligesom bornholm.info er det for øens turister.
- B. næstestopbornholm.dk og brk.dk bør i højere grad komplementere hinanden. Tanken er, at næstestopbornholm.dk har fokus på "flyt til Bornholm" dvs. de folk, som overvejer at flytte til Bornholm, mens brk.dk har fokus på "bo på Bornholm" dvs. de borgere, som allerede har besluttet sig eller er flyttet til Bornholm.

Centrale forslag til konkrete handlinger:

- Der nedsættes en redaktionsgruppe, der ser på 1) hvilken information kommunen ønsker at formidle til de borgere, som allerede er flyttet til Bornholm, 2) afklarer hvilken information der formidles på næstestopbornholm.dk og brk.dk og 3) hvem, der har ansvaret for drift og vedligeholdelse af hhv. de to hjemmesider
- C. På brk.dk skal der være en tydelig indgang til "Flyt til Bornholm" på forsiden i tråd med kommunalbestyrelsens vision om 42.000 bornholmere i 2028.
 - Redaktionsgruppen afklarer hvilken information "Flyt til Bornholm" skal formidle
 - D. Den kommunale tilflytterindsats bør følge den privatoprettede facebookgruppe "tilflytter bornholm". I denne gruppe bliver der ofte stillet spørgsmål, som kan besvares af den kommunale tilflyttermedarbejder via en administrativ BRK profil.

- E. Spørgeskemaundersøgelsen for tilflyttere bør gentages årligt for og suppleres med statistikker. En årlig tilflytterundersøgelse skal være med til at belyse progressionen i kommunens arbejde med tilflytning og fastholdelse af tilflyttere.

For anbefaling A) vil der i forlængelse af udarbejdelse af kravspecifikation blive forelagt en sag til politisk godkendelse idet det må forventes, at dette vil medføre et behov for finansiering hvis bornholm.info skal udvikles til også at kunne håndtere kultur, fritid og idrætstilbud.

Det forventes at anbefaling B) til E) gennemføres administrativt, idet de forventes at kunne afholdes inden for den ordinære driftsramme.

Der er allerede i dag et tæt samarbejde mellem Businesscenter Bornholms tilflytterkonsulent og Bornholms Regionskommunes tilflytterindsats med regelmæssige koordineringsmøder. Det er denne koordinering som foreslås udbygget i forhold til hvem som vedligeholder og udbygger hvilke dele af den skriftlige information på de nævnte hjemmesider.

Der er i forbindelse med Businesscenter Bornholms tilflytterindsats igangsat en større undersøgelse i et samarbejde med Bornholms Brand og Center for Regional og Turismeforskning. Denne undersøgelse vil være mere omfattende end den undersøgelse som er gennemført her og som foreslås gennemført årligt som en generel evaluering af tilflytterindsatsen på Bornholm.

Økonomiske konsekvenser

-

Supplerende sagsfremstilling

-

Punkt 7: Status på beskæftigelsesprojekterne Flere skal med, 225-projektet og Jobcoach

Åbent punkt

7 Status på beskæftigelsesprojekterne Flere skal med, 225-projektet og Jobcoach

15.04.10G01-0002

Behandling	Mødedato	Åbent punkt	Lukket punkt
Job-, Udviklings- og Fritidsudvalget	08-01-2020	7	

Hvem beslutter

Job-, Udviklings- og Fritidsudvalget beslutter

Resumé

Status for projekterne "225-projektet", Styrelsen for Arbejdsmarked og Rekrutterings (STAR) projekt "Flere skal med", samt jobcoach projektet som alle er målrettet borgere på kanten af arbejdsmarkedet.

Indstilling og beslutning

Koncerndirektøren indstiller, at

- orienteringen for projekterne tages til efterretning.

Job-, Udviklings- og Fritidsudvalget den 8. januar 2020:
Taget til efterretning.

Sagsfremstilling

Baggrund for etablering af projektet.

I Beskæftigesservice under Center for Job, Uddannelse og Rekruttering er der følgende igangværende projekter, finansieret af enten Job-, Udviklings- og Fritidsudvalget, Kommunalbestyrelsen eller Styrelsen for Arbejdsmarked og Rekruttering (STAR):

- '225-projektet', bevilget på Budget 2017, løbende i overslagsårene frem til 2021.
- 'Flere Skal Med', bevilget af STAR i august 2017, løbende til 31. august 2019 (Afsluttet)
- 'Jobcoach'-indsats, bevilget på Budget 2019, løbende i overslagsårene frem til 2023

Overordnet er status, at 225-projektet følger plan og forventet resultat hvilket også er tilfældet for Flere skal med.

For Jobcoach-indsats er primær målgruppe tilpasset ud fra den første erfaring, hvor der nu fokuseres på borgere med nyere sager med et mere tydeligt arbejdsmarkeds perspektiv og hvor jobcoachens indsats primært skal have coachende karakter med henblik på, at støtte borgerens hurtige tilbagevenden til arbejdsmarkedet. Ud fra dette vurderes det at projektet vil følge den aftalte plan og forventet resultat.

Langvarige kontanthjælpssager; '225-projektet'

I 2017 blev der iværksat en indsats som i udgangspunktet fokuserer på borgere med langvarige kontanthjælpssager, dvs. borgere med mere end 3 års ledighed på kontanthjælp.

Disse borgere er kendetegnet ved en meget lille tilknytning til arbejdsmarkedet, oftest kombineret med flere diagnoser af både psykisk og fysisk art, hvor en ekstra hånd i form af personlig støtte og hyppig kontakt netop kan være vejen tilbage på arbejdsmarkedet.

For at få denne målgruppe tættere på arbejdsmarkedet, har vi igangsat en intensiv og arbejdsmarkeds-rettet indsats. I denne indsats laves der en intensiv og personlig opfølgning, som er hyppigere end de lovpligtige 6 årlige samtaler, kombineret et tæt og intenst samarbejde med den tilknyttede jobcoach, som støtter borgeren i 'det gode match' til og på arbejdsmarkedet. Denne indsats er i tæt dialog med borger og sagsbehandler og målrettet arbejdsmarkedet fra start.

Status ultimo 2019

Projektet har hele året været velkørende og velfunderet i samarbejdet med Job Vision, som leverer jobcoach-funktionen. Der har dog i løbet af året været udskiftning af jobcoach hos Job Vision, hvilket har betydet en periode med mindre intensivt fokus på denne del. Det har nu også fundet et normalt leje igen, og fokus samt indsats er nu intensiveret og kører som forventet.

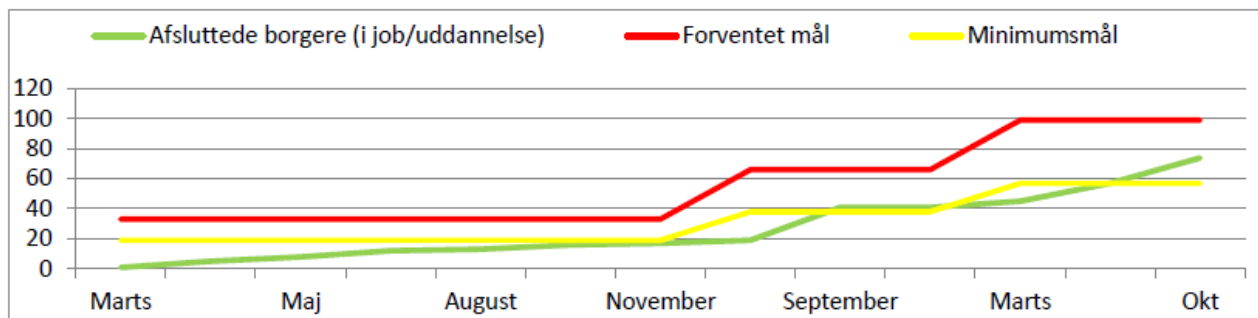
Indsatsen har kørt i snart 3 år, og som udgangspunkt havde vi et økonomisk mål om, at afslutte mindst 10% af de berørte 200 borgere til selvforsørgelse årligt, for at indsatsen økonomisk kunne løbe rundt – selv satte vi et mere ambitiøst mål på 16% - om året.

I 2019 har vi indtil videre fået 12% af den akkumulerede målgruppe ud på arbejdsmarkedet, hvilket er over de 10% for at projektet og indsatsen er rentabel. Vi stiler stadig mod de 16%, da vi ønsker et ambitiøst mål, men må også være realistiske i vores tilgang, og møde målgruppen hvor de er, dvs. ikke presse borgerne ud i tilbud, som de ikke kan magte.

Det er i denne sammenhæng vigtigt, at have for øje, at de statistiske resultater blot er en del af den oplevede succes. For udover borgere med tilknytning til arbejdsmarkedet, har vi samtidigt fået afsluttet yderligere 7% til 'rette ydelse'; dvs. ressourceforløb eller førtidspension. Dette er borgere som oftest ville gå ubemærket i længere tid, og hvor vi igennem indsatsen med tæt opfølgning har kunnet hjælpe disse borgere hurtigere over på den rette ydelse. Det er borgere som oftest opfylder minimumskravene i loven, men som oftest har en bagvedliggende uopdaget diagnose, som først bliver tydelig ved hyppig opfølgning og øgede krav om indsats. På den måde får vi fundet disse borgere og hjulpet dem til den ydelse, hvor de hører hjemme, frem for at 'sidde fast' i systemet.

Sidst vil vi nævne, at vi ligeledes igennem dette projekt har fået en del viden om hvilken type indsats der hjælper netop denne målgruppe; en viden vi vil bruge til at arbejde med den resterende gruppe af kontanthjælpsmodtagere.

	Marts 2017	November 2017	November 2018	November 2019
Antal i projektet	60	59	53	43
Tilknyttet Jobcoach	37	49	48	34
Virksomhedsrettet indsats (antal)	20	26	17	18
<i>Andel af projektgruppe</i>	33%	44%	32%	42%
Afsluttede borgere i sammenlagt (i job/udd.)	1	17	41	72
Andel af bruttomålgruppe (200 pers/årligt)	1%	9%	10%	12%



Flere Skal Med

Jobcenter Bornholm deltog i Satspuljeinitiativet 'Flere skal med' i perioden august 2017 til august 2019.

Indsatsen var målrettet aktivitetsparate modtagere af kontant- og uddannelseshjælp samt integrationsydelse, der pr. december 2016 havde været mindst 5 år i kontanthjælpsystemet. I Jobcenter Bornholm lå indsatsen hovedsageligt i Beskæftigelsesservice og i Ungeporten med hhv. 69 og 15 borgere i målgruppen ved projektstart.

Indsatsen blev organiseret ved, at borgerne i målgruppen forblev hos deres hidtidige sagsbehandler som indenfor projektets rammer arbejdede med motivation og forberedelse til den virksomhedsrettede indsats – som koordinerende sagsbehandler. Til den virksomhedsrettede indsats, blev der i jobcentrets Virksomhedsservice ansat to jobcoaches som skulle støtte, vejlede og hjælpe borgerne i målgruppen i kontakten med virksomhederne.

Projektet blev, som planlagt, afsluttet ved udgangen af august 2019. Det har været et projekt, som med en række opstartsvanskeligheder, har givet os et yderst værdifuldt indblik i redskaber og tilgange til netop denne målgruppe; borgere langt fra arbejdsmarkedet. Det vi tager med os fra projektet kan og vil blive brugt fremadrettet i vores arbejde med målgruppen.

Målgruppen

Vi har i arbejdet med denne målgruppe erfaret, at vejen til arbejdsmarkedet er lang og kræver en håndholdt og individuel tilpasset tilgang, hvor der er fokus på den enkeltes ressourcer, udgangspunkt og behov. Der har jobcoach-funktionen vist sit værd, i netop den tætte løbende kontakt og dialog baseret på en tillidsfuld relation med borgeren, har vi kunne arbejde med motivation og tilbagevenden til arbejdsmarkedet – omend vejen har været lang.

Det er helt klart en værdifuld erfaring vi vil tage med os fra dette projekt, og forsøge implementere i kommende og lignende indsats – for den resterende del af borgere på kanten.

Redskaber

Med udgangspunkt i Min Plan og Jobmål har vi ved hver samtale haft et direkte fokus på arbejdsmarkedet – bredt set. Dette fokus har gjort det tydeligt, hvor vi har været på vej hen, for både sagsbehandler og borger, og er et vigtigt redskab i arbejdet med at få denne målgruppe på arbejdsmarkedet. Den hyppige og tætte opfølgning er på samme måde et særdeles vigtigt redskab for, at opbygge relationen og tilliden, sikre fastholdelse af fokus og for at støtte borgeren i de bump der med sikkerhed vil komme på vejen mod arbejdsmarkedet.

Hyppig og tæt opfølgning med fokus på Jobmål og CV er ligeledes redskaber vi kommer til at tage med os i det videre arbejde med at få denne målgruppe tilbage til arbejdsmarkedet.

Vi er glade for at have med i projektet, da det har givet os mulighed for at arbejde med både jobcoachfunktionen, og de direkte arbejdsmarkedsrettede redskaber på denne målgruppe, og har gjort os værdifulde erfaringer til brug for den fremtidige indsats for borgere på kanten.

Resultatet af indsatsen

Ydelse ved projektudløb	Antal personer	Procentvis
Personer ved projektstart	32	100 %
Ordinært arbejde	1	3 %
Ordinær uddannelse	2	6 %
Revalidering	1	3 %
Førtidspension	13	41 %
Fleksjob	3	9 %
Ledighedsydelse	3	9 %
Ressourceforløb	4	13 %
<i>Stadig på offentlig ydelse</i>	5	16 %

Resultatet viser tydeligt, det har været svært at få målgruppens borgere ud på arbejdsmarkedet eller i uddannelse på ordinære vilkår, og selv med støtte (fx mikrofleksjob) er det stadig meget få der er kommet ud på arbejdsmarkedet. 10 borgere, er kommet i job, uddannelse (inkl. revalidering), fleksjob eller på ledighedsydelse, hvilket svarer til under en tredjedel af indsatsens borgere. De sidste to tredjedele er enten stadig i systemet med ressourceforløb eller kontanthjælp, eller også er de blevet afklaret til en førtidspension.

Vi vurderer, at rammerne i projektet ift. den indsats og det fokus vi har haft, har været optimale for at kunne rykke borgerne, men borgerne har været for langt fra arbejdsmarkedet til at kunne genindtræde. Om det er målgruppen på Bornholm der som udgangspunkt har været længere væk fra arbejdsmarkedet med mere komplekse problemstillinger, eller om det er mulighederne på arbejdsmarkedet der er begrænsede, er svært at vurdere. Og hvorvidt det er pga. manglende fokus i sagerne, medarbejdernes tro på borgernes muligheder eller de redskaber vi har haft til rådighed, er ligeledes svært at vurdere. Under alle omstændigheder, har projektet givet os en klar indikation af, hvad der skal til for at rykke disse borgere, nemlig den håndholdte individuelle indsats og som resultaterne også viser, så er det en langvarig og tværfaglig indsats der skal til, for at nå målet, og målet skal måske snarere være tilknytning til arbejdsmarkedet - bredt set (inkl. revalidering, fleksjob og ledighedsydelse) frem for selvforsørgelse og ordinær uddannelse.

Jobcoach – Jobafklaringsforløb

På baggrund af erfaringerne fra projekt 225 (nævnt tidligere), så har vi ønsket at udbrede funktionen 'Jobcoach' til Jobafklaringsagerne. En jobcoach er en kombination af jobkonsulent, mentor og erhvervscoach, dvs. en medarbejder der arbejder både med at finde et konkret match mellem borger og virksomhed, men som også har en mere coachende tilgang til borgeren og går i dialog omkring de lidt mere svære ting som eventuelt erhvervsskifte, de sociale aspekter på arbejdspladsen, identitet, krav på arbejdspladsen og hvad der ellers må være relevant i den enkelte sag. Således bliver forløbet mere personligt og målrettet, hvilket igen kræver mere tid pr. borger, og dermed færre sager pr. jobcoach, end en 'almindelig' jobkonsulent, som har matchet mellem borger og virksomhed som den primære opgave. Med et sådan fokus i jobafklaringsforløbene (JAF) forventer vi at kunne fastholde flere af de bornholmske borgere på arbejdsmarkedet, og dermed også sikre udbuddet af kvalificeret arbejdskraft på Bornholm.

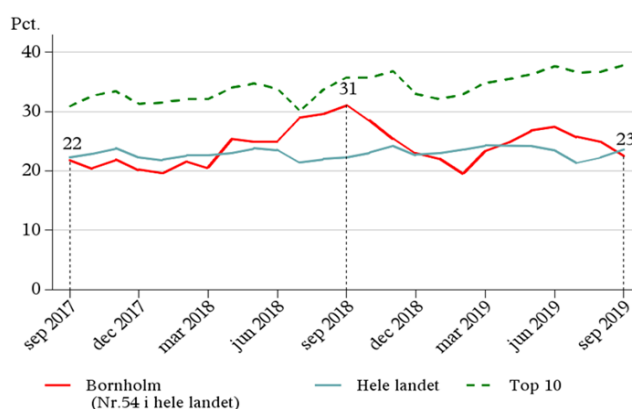
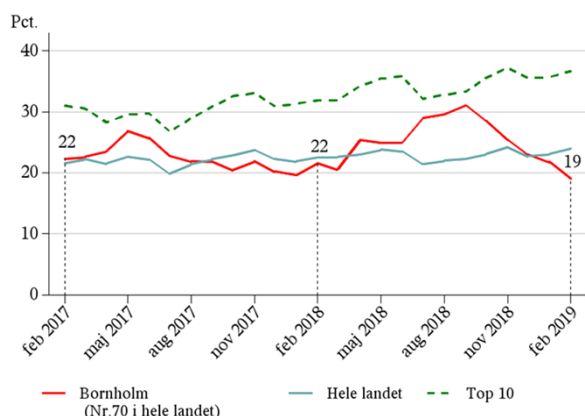
Indsatsen blev iværksat i marts 2019, og vi har brugt marts og til dels april måned på at få rammerne på plads, få drøftet målgruppen og procedurerne, og i løbet af april begyndte vi at visitere borgere til indsatsen. De efterfølgende måneder er benyttet til at få afprøvet målgruppen, dvs. hvilke 'type' borgere der har fået størst udbytte af indsatsen.

I starten har der været stort fokus på de langvarige JAF-sager, og igennem denne indsats, forsøg at få disse borgere tættere på arbejdsmarkedet. Denne strategi, har vist sig ikke at have en særlig stor effekt, og efter en evaluering af hidtidig indsats, er målgruppen og visitering til indsatsen nu tilpasset.

Vi har nu fremadrettet valg i højere grad at fokusere på nyere borgere med sager med et mere tydeligt arbejdsmarkeds perspektiv og hvor jobcoachens indsats primært skal have coachende karakter med henblik på, at støtte borgerens hurtige tilbagevenden til arbejdsmarkedet. Ofte bliver det relevant for borgerne at tænke alternative arbejdsområder eller brancher eller som minimum ændrede funktioner i deres hidtidige erhverv. Forudsætningen er, at der ikke må være for mange uafklarede forhold omkring helbredet eller sociale forhold i sagerne, da dette således bliver overskyggende.

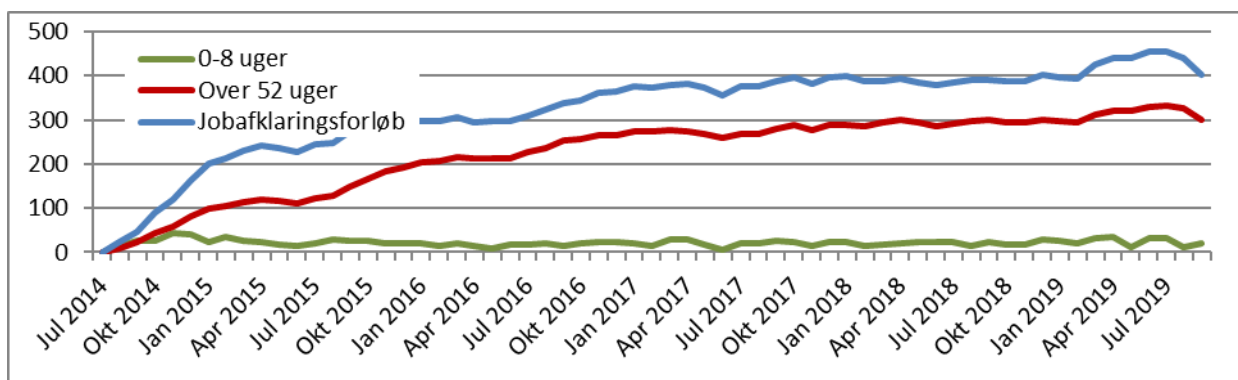
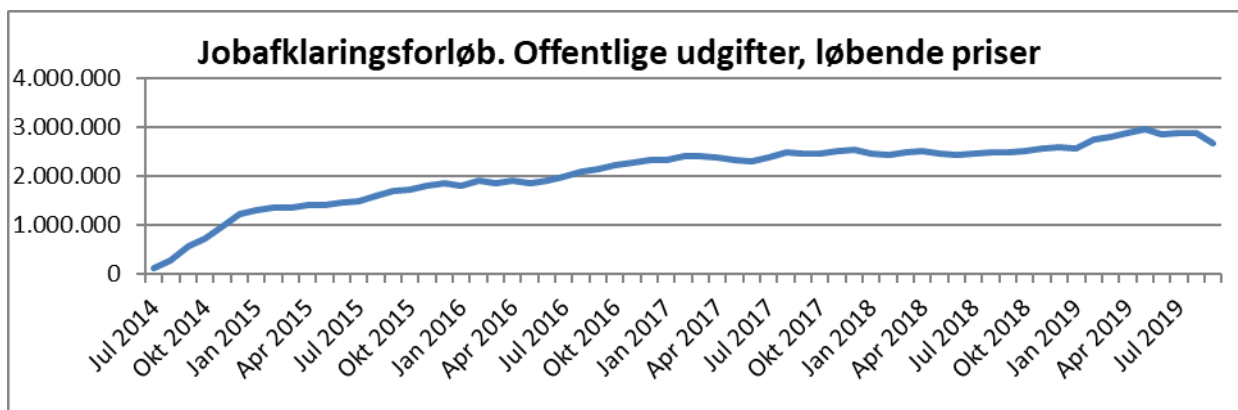
Med dette fornyet fokus forventer vi, at få målrettet indsatsen, således at vi får bedst udbytte af funktionen til gavn for både borgere og det bornholmske arbejdsmarked.

Nedenstående grafer er fra Nøgletalsrapporterne fra Jobindsats.dk, og viser andelen af personer i jobafklaringsforløb som har en virksomhedsrettet indsats.

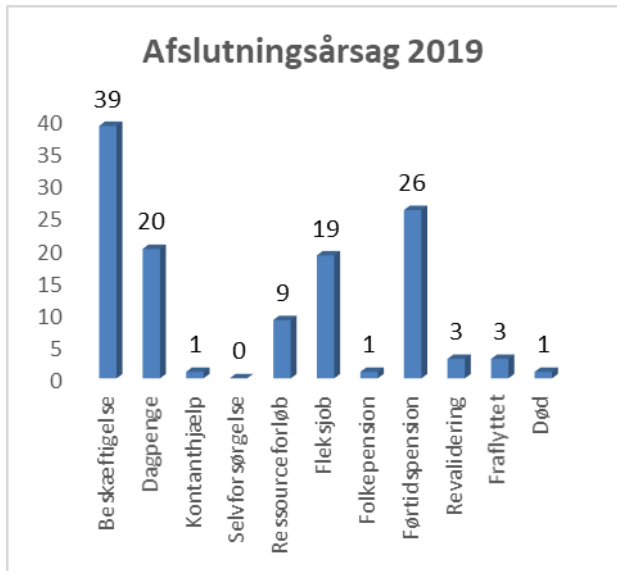
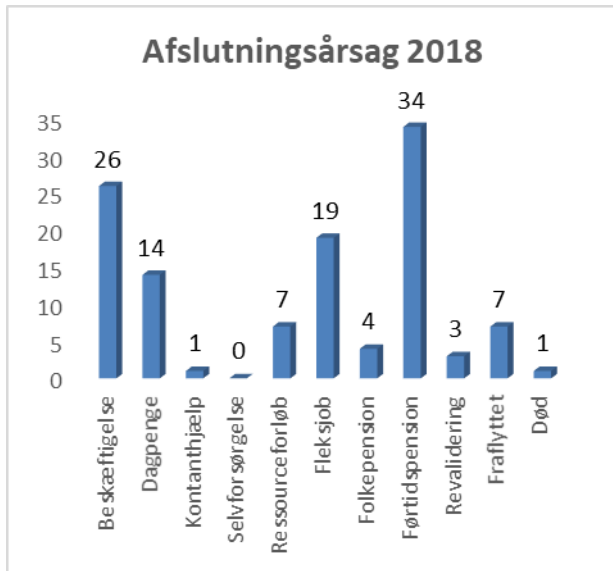


Som graferne viser, så havde vi før projektet 19% (februar 2019) som var i virksomhedsrettet indsats, hvilket steg som følge af indsatsen til 25% i juni 2019. Derefter blev vi klogere på for hvilke borgere indsatsen havde størst effekt, hvorfor den efterfølgende er faldet lidt. Samlet set er vi dog steget til 23% (september 2019) og fra nr. 70 i landet til en 54. ift. den virksomhedsrettede indsats.

En af præmisserne for businesscasen var den stigning der har været på området; både udgiftsmæssigt og antalmæssigt. Som vi jf. nedenstående kan se fortsatte udgifter og antal med at stige frem til maj 2019, hvorefter vi har oplevet et fald. Specielt de langvarige forløb er faldet tydeligt, og det er grundet det fokus vi har haft på netop disse sager i samarbejdet med jobcoachen. Så selvom vi ikke har haft så stor effekt af den virksomhedsrettede indsats som ønsket, så har vi fået afklaret sagerne og dermed afsluttet dem.



Den sidste graf viser afslutningsårsagerne, og af denne kan vi se, at vi allerede (til og med november) i år har afsluttet flere sager til beskæftigelse end i hele 2018 – også en afledt effekt af jobcoach-indsatsen.



Konkluderende kan vi se, at vi får afsluttet de langvarige sager, og at vi i højere grad får afsluttet sagerne til beskæftigelse (dog ikke de langvarige). Den afledte effekt af jobcoachindsatsen, er at vi i højere grad har haft et virksomhedsrettet fokus i alle sager, således at vi både har fået afsluttet de langvarige sager, og øget den virksomhedsrettede indsats. Dog viste den virksomhedsrettede effekt af indsatsen ikke helt at stå til måls med vores forventninger, hvorfor vi, som beskrevet, har justeret den ift. målgruppen.

Økonomiske konsekvenser

Følger det aftalte budget.

Supplerende sagsfremstilling

-

Punkt 8: Status på partnerskabsaftale om projekt soldatens erhvervsprofil

Bilag

Partnerskabsaftale_SoldatforDanmark

Åbent punkt

8 Status på partnerskabsaftale om projekt soldatens erhvervsprofil

15.23.00P20-0001

Behandling	Mødedato	Åbent punkt	Lukket punkt
Job-, Udviklings- og Fritidsudvalget	08-01-2020	8	

Hvem beslutter

Job-, Udviklings- og Fritidsudvalget beslutter

Resumé

Bornholms Regionskommune indgik på udvalgsmøde den 5. december 2018 en partnerskabsaftale med Soldat for Danmarks, om projektet "Soldatens erhvervsprofil". Projektet er aldrig kommet i gang og partnerskabsaftalen ophører derfor.

Indstilling og beslutning

Koncerndirektøren indstiller at

- orienteringen tages til efterretning

Job-, Udviklings- og Fritidsudvalget den 8. januar 2020:
Taget til efterretning.

Sagsfremstilling

Bornholms Regionskommune indgik på udvalgsmøde den 5. december 2018 en partnerskabsaftale med Soldat for Danmarks, om projektet "Soldatens erhvervsprofil". Soldat for Danmarks grundlæggende ide var at etablere en meget tæt kontakt mellem erhvervslivet på Bornholm og soldaterne på Almegårds kaserne, med håbet og målet om, at flere soldater efter hjemsendelse, får sig et civilt job på øen. Dette skal ske gennem udarbejdelse af en erhvervsprofil på den enkelte soldat, en kompetenceafklaring via et professionelt og erhvervsrettet værktøj, samt en eller flere samtaler. Efterfølgende vil de respektive erhvervsprofiler blive præsenteret for alle de bornholmske virksomheder, som er interesserede og mangler arbejdskraft.

Der har løbende været kontakt med Soldat for Danmark via ledelsesmøder i Bornholms Veteran Forum (BVF), hvor status for "Soldatens Erhvervsprofil som fast punkt har været drøftet.". På seneste møde oplyste Soldat for Danmark, at man nu endegyldigt har droppet projektet, begrundet i manglende opbakning fra Gardehusarregimentet(GHR) samt helbredsmæssige forhold iblandt dem som skulle udføre en del af opgaverne i projektet. Den manglende opbakning fra GHR skal ses ud fra, at forsvaret oplever at ansættelsestiden bliver stadig kortere for de, der lader sig uddanne og ansætte i Forsvaret. Det koster rigtig meget til uddannelsesdelen, hvorfor de gør hvad de kan dels for at holde på medarbejdere, og dermed have fokus på rekrutteringen af arbejdskraft til Forsvaret selv.

Fremadrettet kontakt mellem Forsvaret og Bornholms Regionskommune

Der er i forvejen en aftale mellem Gardehusarregimentet på Almegårds kasserne og Bornholms Regionskommune ved Center for Job, Uddannelse og Rekruttering omkring at stille uddannelsesvejledere til rådighed ved hjemsendelse af værnepligtige. Denne aftale vil nu søges udbygget med tilbud om deltagelse af virksomhedskonsulent fra Jobcenteret samt hvis aktuelt kontakt til Business Center Bornholms tilflytterkonsulent.

Økonomiske konsekvenser

Ingen

Supplerende sagsfremstilling

-

Punkt 9: Status - Integrations- og Beskæftigelsesambassadørprojektet

Åbent punkt

9 Status - Integrations- og Beskæftigelsesambassadørprojektet

15.40.00Ø34-0001

Behandling	Mødedato	Åbent punkt	Lukket punkt
Job-, Udviklings- og Fritidsudvalget	08-01-2020	9	

Hvem beslutter

Job-, Udviklings- og Fritidsudvalget beslutter

Resumé

Status på projekt Integrations- og Beskæftigelsesambassadør forelægges udvalget.

Indstilling og beslutning

Kommunaldirektøren indstiller, at

- orienteringen tages til efterretning

Job-, Udviklings- og Fritidsudvalget den 8. januar 2020:

Taget til efterretning.

Sagsfremstilling

Status på projekt Integrations og Beskæftigelsesambassadør

Integration i Center for Job, Uddannelse og Rekruttering har søgt Styrelsen for International Rekruttering og Integration om midler til projekt "Integrationsambassadør" med henblik på at styrke indsatsen yderligere for at få flygtninge integreret på det bornholmske arbejdsmarked.

Formålet med projektet er at understøtte Regionskommunens ambitioner, om at 60% af målgruppen skal have opnået en tilknytning på arbejdsmarkedet på ordinære vilkår i 2020. Projektet er startet op januar 2019 og afsluttes med udgangen af 2021. Bornholms Regionskommune er én ud af i alt 34 kommuner der deltager i projektet. I projektet vil der være et særligt fokus på:

- Kvinder: For målgruppen er der etableret målrettede tilbud, som går under navnet "På lige fod." "På lige fod" består af både undervisning og opsøgende hjemmebesøg. Herudover er der etableret en barselscafé, som er et tilbud for de kvinder, som er på barsel. Barselscaféen har løbende tilknyttet forskellige fagligheder, sundhedsplejerske, pædagog og lærer, så kvinderne får indsigt i og viden om forælderrollen i Danmark. Derudover er der tilknyttet en jobkonsulent der sikrer viden og inspiration til livet på arbejdsmarkedet/uddannelse efter barslen. Indsatsen trækker i høj grad på de indsats, der er etableret i forbindelse med kvindeprojektet.
- Unge i fritidsjob: Formålet med denne indsats er, at børn af flygtninge kommer i fritidsjob fra de er 15 år, og dermed får en arbejdsidentitet, allerede som helt unge. Tiltaget er kommunikeret til Bornholmske Flygtningevenner og Bo42, som vil fungere som bindeled mellem de unge og den tilknyttede jobkonsulent. I indsatsen har der været et samarbejde med fagforeninger med henblik på at oplyste de unge om dels vilkår og regler på arbejdspladserne, dels om fordelene og de konkrete muligheder for

fritidsjobs der er på Bornholm. Herudover inddrages forældrene i samtaler med de unge, sådan at de kan bakke op om deres barns fritidsjob.

- Efterværn: Efterværn er en opsøgende indsats på de integrationsborgere, som er i beskæftigelse. Typisk er de ufaglærte, har sat deres danskuddannelse på pause, og er derfor skrøbeligt stillet ved for eksempel nedskæringer i virksomheden. I tiltaget Efterværn er formålet, at arbejdstagerne bliver opkvalificeret sprogligt og fagligt, og dermed vil stå stærkere på arbejdsmarkedet. Det vil konkret sige, at der er et fokus på at borgerne færdiggør deres danskuddannelse ved siden af deres arbejde, og fagligt bliver opkvalificeret, fx gennem AMU-kurser eller voksenlærlinge ordningen.
- Genstart: Genstart er betegnelsen for en hurtigere sagsgang end kommunen lovgivningsmæssigt er forpligtet til. I de tilfælde, hvor integrationsborgere går fra ordinært job til ledighed er det ambitionen, at borgeren er ude i en aktivitet (job, uddannelse eller praktik) senest 2 uger efter de har søgt ydelse. Ifølge loven er kommunen forpligtet til at finde en praktik/arbejde eller uddannelse inden 6 uger.

Projektet bliver evalueret af eksternt konsulentfirma. Men grundet forsinkelser i it-systemet der skal håndtere projekternes data, er det ikke muligt på nuværende tidspunkt, at give et overblik over de foreløbige resultater fra projektet.

Økonomiske konsekvenser

Projektet finansieres med midler fra Styrelsen for International Rekruttering og Integration. Projektet har tilsagn om tilskud på samlet 1.766.580 kr. i projektperioden.

Supplerende sagsfremstilling

-

Punkt 10: Opsamling på forsøgsprojekt Integration og fastholdelse af udenlandsk arbejdskraft

Åbent punkt

10 Opsamling på forsøgsprojekt Integration og fastholdelse af udenlandsk arbejdskraft

15.40.00G01-0015

Behandling	Mødedato	Åbent punkt	Lukket punkt
Job-, Udviklings- og Fritidsudvalget	08-01-2020	10	

Hvem beslutter

Job-, Udviklings- og Fritidsudvalget beslutter

Resumé

Projektet "Integration og fastholdelse af udenlandsk arbejdskraft" er et etårigt forsøgsprojekt, som begyndte januar 2019. I forbindelse med projektets afslutning, præsenteres her en kort opsamling på projektet.

Indstilling og beslutning

Koncerndirektøren indstiller, at

- udvalget tager orienteringen til efterretning.

Job-, Udviklings- og Fritidsudvalget den 8. januar 2020:

Taget til efterretning.

Sagsfremstilling

Forsøgsprojekt Integration og fastholdelse af udenlandsk arbejdskraft er afviklet i perioden 1/1-2019 – 31/12-2019. I det nedenstående vil de aktiviteter og indsatser, der er udviklet og gennemført i projektperioden oplistet.

Der er i projektet gennemført følgende tiltag:

- Udvikling af BRKs hjemmeside: www.brk.dk/welcometobornholm
Hjemmesiden indeholder modulerne: Getting started; Accompanying family; Job, study and doing busi-ness; Where to live; Learn Danish; og Contact.
- Facebookside Bornholm Newcomer Guide – Newcomer Guide deler løbende relevant information for udlændinge (danskundervisning, online dansk, begivenheder, arrangementer mm.)
- En lukket Facebookgruppe for arbejdsgivere med udenlandsk arbejdskraft med navnet: Arbejdsgivere med udenlandsk arbejdskraft – Bornholm. Formålet er, at arbejdsgiverne skal dele erfaringer og hjælpe hinanden i ansættelse og fastholdelse af udenlandsk arbejdskraft.
- Velkomstbrev på engelsk til nye udenlandske tilflyttere, både fra Newcomer Guide og borgmesteren.
- Samarbejde med de største brancheforeninger (ift. udenlandsk arbejdskraft): HORESTA, Bornholms Landbrug & Fødevarer, Dansk Byggeri og Dansk Industri.

Herudover har hospitalet også været med i samarbejdet. Samarbejdet blev etableret for at sikre videndeling og relevante tilbud til de udenlandske ansatte.

- En ægtefælleindsats – Et tilbud om en job- og netværksrettet samtale.
- Fællesspisninger rundt om på øens skolekøkkener: I alt er der afholdt 5 fællesspisninger: i Aakirkeby, Nexø, Allinge og Rønne. – Der er mellem 10-15 deltagere pr gang, både familier med børn og singler. Til hver fællesspisning er der et eksternt input (fx har der bl.a. været en repræsentant fra Bornholm for Mangfoldighed, en studievejleder, leder af AOF)
- Netværksarrangementer (11. maj i Rønne og 31. august i Nexø) – Begge netværksarrangementer har været en succes: 17 voksne til det første arrangement og 25 til det andet.
- Løbende borgerkontakt med både lokale udlændinge og udlændinge som ønsker at bosætte sig på Bornholm.
- Vi har åbnet op for at andre udlændinge end flygtningekvinder, kan komme i integrationsafdelingens barselscafé.
- Samarbejde med Campus Bornholm, som ekstraordinært etablerede et AVU-forløb målrettet sæsonarbejdere. Forløbet forbereder til erhvervsuddannelserne.
- Sprogvenner – et initiativ, hvor en frivillig matches med en udenlandsk tilflytter for at understøtte sidstnævnte i at blive bedre til dansk. I oktober holdt Newcomer Guide i samarbejde med BRKs frivillighedskonsulent og leder af Sprogcenteret to informationsmøder i hhv. Nexø og Rønne. I alt mødte 37 interesserede op, og pt er der 39 frivillige bornholmere tilknyttet initiativet. Initiativet kombinerer sprog og netværk for de udenlandske tilflyttere.
- Gennem hele projektperioden har der været et stort fokus på at udbrede kendskabet til projektet og dets tiltag. Derfor har Newcomer Guide gentagne gange været opsøgende på både medier og erhvervsliv for at promovere projektet. (P4 Bornholm, i Bornholms Tidende, TV2 Bornholm, i nyhedsbreve, på branchemøder (DI og HORESTA) og delt postkort (blandt andet på samtlige ejendomsmægler-kontorer)).

Erfaringer til fremtidige indsatser

Der er med projektet skabt et godt fundament for fremtidige tiltag i forhold til integration og fastholdelse af udenlandsk arbejdskraft på Bornholm.

Der er med projektet skabt væsentlige erfaringer, der sammen med en række af ovenstående tiltag som gør det muligt at fokusere indsatsen yderligere fremadrettet.

Følgende tiltag vil blive forankret i den ordinære indsats i Center for Job, Uddannelse og Rekruttering:

Med afsæt i erfaringerne fra projektet vil der fremadrettet etableres målrettede indsatser i forhold til tre konkrete områder:

- En ægtefælle-indsats (forankret i Integration)
- En virksomhedsrettet indsats (forankret i Virksomhedsservice)
- En kontaktperson som kan være behjælpelig når borgerne henvender sig (forankret i Borgerservice)

Ud over dette vil udenlandske borgere som overvejer at søg job og bosætte sig på Bornholm også kunne benytte Business Center Bornholms tilflytterfunktion.

Ægtefælle-indsatsen - Udenlandske borgere skal tilbydes danskundervisning, når de bosætter sig i Danmark. Derfor retter kommunen henvendelse til udenlandske borgere, med tilbud om danskundervisning. Ofte bosætter udlændinge sig på Bornholm i forbindelse med et job. I de tilfælde at der er en medrejsende ægtefælle/samlever, så kan kommunen tilbyde en virksomhedsrettet indsats. Med en virksomhedsrettet indsats for ægtefæller vil der kunne skabes job, som alt andet lige vil højne incitamentet til at forblive på Bornholm.

Virksomhedsrettet indsats - Jobcenterets virksomhedsservice er dagligt i tæt dialog med en lang række bornholmske virksomheder. I dialogen med virksomheder med mangel på arbejdskraft er det vigtigt at være eksplicit om mulighederne for udenlandsk arbejdskraft. Newcomer guide projektet viser at det er afgørende, at indsatsen forankres i den virksomhedsrettede indsats, herunder også sammentænkes med EURES. www.eures.dk EURES står for European Employment Service og er et tilbud til alle EU-borgere, der ønsker at arbejde i et andet EU-land. Her har bornholmske virksomheder også mulighed for at opslå stillingsannoncer i andre EU lande og Work in Denmark, www.workindenmark.dk, hvor der fremgår en lang række relevante oplysninger for udenlandske borgere som ønsker at tage ophold og arbejde i Danmark.

Kontaktperson. Erfaringerne fra newcomer guide-projektet viser, at det i højere grad er vigtigt at der er en person som de udenlandske borgere kan rette henvendelse til, end at tilbyde netværksarrangementer. Kontaktpersonen skal være koordinerende i forhold til borgernes henvendelser og sikre en hurtig afklaring på spørgsmål i relation til at bo og/eller arbejde på Bornholm.

Økonomiske konsekvenser

-

Supplerende sagsfremstilling

-

Punkt 11: Status - Særlig indsats for integration af kvinder

Åbent punkt

11 Status - Særlig indsats for integration af kvinder

15.40.00A00-0002

Behandling	Mødedato	Åbent punkt	Lukket punkt
Job-, Udviklings- og Fritidsudvalget	08-01-2020	11	

Hvem beslutter

Job-, Udviklings- og Fritidsudvalget beslutter

Resumé

Status for særlig indsats for integration af kvinder (kvindeprojektet) forelægges udvalget.

Indstilling og beslutning

Kommunaldirektøren indstiller, at

- orienteringen tages til efterretning.

Job-, Udviklings- og Fritidsudvalget den 8. januar 2020:

Taget til efterretning.

Sagsfremstilling

Orientering om særlig indsats for integration af kvinder (kvindeprojektet)

Flygtningekvinder har traditionelt mindre tilknytning til arbejdsmarkedet end de mandlige flygtninge. Derfor godkendte det tidligere Erhvervs- og Beskæftigelsesudvalg den 6. december 2017 en særlig indsats for integration af kvinder (kvindeprojektet). Kvindeprojektet har nu været i gang siden april 2018.

Kvindeprojektet har haft fokus på særligt to hovedspor (Styrket dialog og målrettede tilbud) og et specialspor (intensiveret mentorindsats). Indsatsen skal sikre løbende progression for kvindelige flygtninge i integrationsperioden og løbende tilpasning af tilbuddene ift. progressionen.

Den styrkede dialog indeholder hyppigere og mere intensive samtaler med kvinderne. I samtalerne er der fokus på, at udvikle borgernes egne beskæftigelsesønsker og motivere dem til en beskæftigelsesidentitet. Desuden arbejdes der konkret med de familiemæssige udfordringer der evt. kan være i forhold til at varetage et job. Den styrkede dialog er et helt centralt element i kvindeprojektet, da der er evidens for, at hyppigere samtaler øger den lediges sandsynlighed for beskæftigelse.

I forhold til de målrettede tilbud, er der foreløbigt anvendt forskellige tilbud, herunder en "barselscafe" for kvinder på barsel med det formål, at styrke de dansk sproglige kompetencer og sætte fokus på jobønsker. Derudover er der udviklet et målrettet tilbud "På lige fod", der er et 6 ugers forløb, der kombinerer sprogskole med et målrettet forløb, hvor kvinderne klædes på til praktik. Det primære formål med "På lige fod" er at give kvinderne større viden om egne evner og formulering af realistiske job-mål, øget kendskab til beskæftigelsesmuligheder,

familieplaner, forståelse for dansk familierytme, skole og daginstitutioner, samt øget motivation for ordinær beskæftigelse. Endelig er der etableret en særlig indsats for ægtefælleforsørgede kvinder. Denne målgruppe modtager ikke en ydelse fra det offentlige og derfor er der reelt heller ingen sanktionsmuligheder, hvis ikke de deltager i tilbud. Dette medfører nogle andre krav til tilbuddet. Tilbuddet skal være meget individuelt tilpasset og forde en relations-opbyggende indsats, hvormed der er tale om en længerevarende indsats.

Udvikling i kvindernes beskæftigelse

Ved projektopstart april 2018 var der ifølge jobindsats.dk, 32,2% af de kvindelige flygtninge i beskæftigelse på Bornholm – på landsplan 18,9%. I april 2019 var andelen vokset til 41,3% på Bornholm, mod 23,6% på landsplan. I perioden april 2018 til april 2019 har Bornholm procentvis fået flere i beskæftigelse end i landet som helhed. Den seneste opgørelse viser, at tendensen er blevet forstærket markant hen over sæsonen, hvormed der i august 2019 var 55,6% af kvinderne i beskæftigelse på Bornholm, mens tallet "kun" er på 26,6% for hele landet.

Andel og udvikling i beskæftigede kvinder, flygtning og familiesammenførte til flygtninge

Kvinder	Andel beskæft. flygtninge og fam. til flygtninge i måneden, pct.			Udvikling (i procentpoint)	
	Apr 2018	Apr 2019	Aug 2019	Efter 1 år	Siden projektstart
Hele landet	18,9	23,6	26,6	4,70	7,70
Bornholm	32,2	41,3	55,6	9,10	23,40

Sammenlignet med landets øvrige kommuner, så giver andelen af beskæftigede kvinder i august 2019 en top2 placering til Bornholm, kun overgået af Læsø der med en enkelt kvinder i målgruppen ligger på 100%. På Bornholm dækker andelen over 104 kvinder i beskæftigelse.

Det er målsætningen, at projektet skal medføre, at mindst 35 kvinder vil opnå opkvalificering, uddannelse og/eller beskæftigelse. I april 2019 var der kommet 19 kvinder i beskæftigelse, mens det i august er 45 (det må dog forventes, at flere af disse er i sæsonbeskæftigelse og dermed vil opleve perioder med ledighed).

Økonomiske konsekvenser

Projektet gennemføres som en business-case, hvormed projektet vil medføre besparelser via forbedrede resultater.

Supplerende sagsfremstilling

-

Punkt 12: Forslag til revideret kompetenceplan repareringsloven

Åbent punkt

12 Forslag til revideret kompetenceplan repatrieringsloven Integration

00.15.00A21-0080

Behandling	Mødedato	Åbent punkt	Lukket punkt
Job-, Udviklings- og Fritidsudvalget	08-01-2020	12	

Hvem beslutter

Job-, Udviklings- og Fritidsudvalget indstiller
Kommunalbestyrelsen beslutter

Resumé

Der fremlægges forslag til kompetenceplan for Repatrieringsloven §§ 7-10a og forslag til mere smidig sagsbehandling ift. kompetenceplan for integration, herunder forslag til tilføjelse til bemærkninger ift. beløbsgrænser.

Indstilling og beslutning

Kommunaldirektøren indstiller, at

- Forslag til beløbsgrænser i sagsbehandlingen efter repatrieringsloven §§ 7-10a.
- Forslag til mere smidig sagsbehandling godkendes.
- Forslag til tilføjelse til bemærkninger i forhold til beløbsgrænser godkendes.

Job-, Udviklings- og Fritidsudvalget den 8. januar 2020:
Indstillingen anbefales.

Sagsfremstilling

Repatrieringsloven

Kommunalbestyrelsen yder efter ansøgning hjælp til repatriering, jf. gældende regler, til en person der ønsker at vende tilbage til hjemlandet eller tidligere opholdsland, med henblik på at tage varig bopæl. Kompetenceplanen giver sagsbehandlerne bevillingskompetencen ift. §§ 7-10a. Staten refunder kommunens udgifter til hjælp til repatriering. Der foreslås fastsat følgende beløbsgrænser:

§-henvisning	Sagsbehandlere	Teamleder	Centerchef
§ 7 stk. 2 nr. 1 Udgift til person hjemrejse	4.000 kr.	<40.000 kr.	Over 40.000 kr.
§ 7 stk. 2 nr. 2 Udgift til transport af ejendele/køb af bohøve	2.500 kr.	<20.000 kr.	Over 30.000 kr.
§ 7 stk. 2 nr. 3 Udgift til transport af udstyr	1.500 kr.	11.615 kr.	11.615 kr.
§ 7 stk. 2 nr. 4 Udgift	2.500 kr.	<75.000 kr.	Over 75.000 kr.

til etablering i hjemlandet			
§ 7 stk. 2 nr. 5 Udgift til køb af erhvervsudstyr og transport heraf	1.500 kr.	max 15000 kr.	max 15000 kr.
§ 7 stk. 2 nr. 6 Udgift til sygeforsikring i hjemlandet	2.500 kr.	<50.000 kr.	Over 15.000 kr.
§ 7 stk. 2 nr. 7 Udgift til medbragt lægeordineret medicin	1.000 kr.	<15.000 kr.	Over 15.000 kr.
§ 7 stk. 2 nr. 8 Udgift til medbragte personlige hjælpemidler	500 kr.	5.000 kr.	5.000 kr.
§ 7 stk. 2 nr. 9 Udgift til skolegang til skolesøgende børn	0 kr.	<15.000 kr.	Over 15.000 kr.
§ 7 stk. 2 nr. 10 Udgift til anskaffelse af nationalitetspas mv.	2.500 kr.	<10.000 kr.	<10.000 kr.
§ 8 Udgift til hjælp til boligudgift	0 kr.	<50.000 kr.	Over 50.000 kr.
§ 10 Reintegrationsbistand	0 kr.	<50.000 kr.	Over 50.000 kr.
§ 10 stk. 3. Supplerende reintegrationsbistand	0 kr.	<50.000 kr.	Over 50.000 kr.

Forslag til mere smidig sagsbehandlingen

Der er i forhold til Lov om Aktiv Socialpolitik §§ 81-85, Integrationslovens § 23f og §§ 35-39 og Lov om social pension § 14 stk. 1, § 14a, samt § 17 stk. 2 og § 18 krav om dokumentation for alle udgifter uanset beløbsstørrelse. Dette til trods for at bevillingerne er inden for ovennævnte beløbsgrænser og at der foreligger en konkret og individuel vurdering ift. hver enkelt borger. Dette medfører et betydeligt administrativt ressourceforbrug.

Kommunalbestyrelsen kan iflg. bekendtgørelse 1591 af 15.12.2017 beslutte, at det inden for en beløbsgrænse ikke er nødvendigt, at der foreligger dokumentation (kvittering) for, hvorledes hjælpen er anvendt. Beløbsgrænserne er hhv. 1.000 kr. for løbende ydelser (fx BAT-periodekort) og 3.000 kr. ved enkeltydelser.

Dokumentationen omfatter helt overvejende objektive udgifter, i form af et BAT-periodekort, hvorfor administrationen ønsker at kommunalbestyrelsen beslutter, at det ikke er nødvendigt med dokumentation ved ydelser under 1.000 kr. v/løbende ydelser og under 3.000 kr. ved enkeltydelser.

Forslag til tilføjelse til bemærkninger ift. beløbsgrænse

Kommunalbestyrelsen godkendt på møde den 28. marts 2019 en beløbsgrænse i forhold til transportudgifter jf. Integrationslovens §23f. på 1.500 kr. for sagsbehandler, <7.500 kr. for teamleder og over 7.5000 kr. for Centerchef.

Der var anført følgende administrative bemærkninger til beløbsgrænsen for sagsbehandlere:

- Der ydes alene hjælp svarende til billigste offentlige transportudgifter mellem borgerens bopæl og arbejdssted. Der ydes i udgangspunkt alene hjælp til et 30 dages periodekort

til BAT adgangen selvom, at et årskort kan være billigst. Årsagen hertil er, at der er en forventning om, at borgerne overgår til ordinær beskæftigelse inden besparelsen evt. kan hentes.

Administrationen stiller forslag om, at bemærkningen tilføjes en passus som muliggør en større fleksibilitet i transportform mellem bopæl og arbejdssted.

Konkret forslås følgende bemærkning til beløbsgrænsen:

- Der ydes alene hjælp svarende til billigste offentlige transportudgifter mellem borgerens bopæl og arbejdssted *eller kilometergodtgørelse jf. gældende billigste takst, dog maksimalt til udgifter svarende til billigste offentlig transportudgift*. Der ydes i udgangspunkt alene hjælp til et 30 dages periodekort til BAT adgangen selvom, at et årskort kan være billigst. Årsagen hertil er, at der er en forventning om, at borgerne overgår til ordinær beskæftigelse inden besparelsen evt. kan hentes.

Økonomiske konsekvenser

-

Supplerende sagsfremstilling

-

Punkt 13: Temadrøftelse – Ny beskæftigelseslovgivning

Bilag

Regelforenkling 2020 - JUFU

Centeroversigt - ændringer 2020

Åbent punkt

13 Temadrøftelse – Ny beskæftigelseslovgivning

15.00.00G01-0076

Behandling	Mødedato	Åbent punkt	Lukket punkt
Job-, Udviklings- og Fritidsudvalget	08-01-2020	13	

Hvem beslutter

Job-, Udviklings- og Fritidsudvalget beslutter

Resumé

Temadrøftelse af rammerne for den forenkledede beskæftigelsesindsatsen som følge af den politiske aftale om blev indgået august 2018 af Venstre, Liberal Alliance, Det Konservative Folkeparti, Socialdemokratiet, Dansk Folkeparti, Det Radikale Venstre og Socialistisk Folkeparti, og som træder i kraft 1. januar 2020, eller i løbet af 2020.

Indstilling og beslutning

Koncerndirektøren indstiller, at

- drøftelsen tages til efterretning

Job-, Udviklings- og Fritidsudvalget den 8. januar 2020:

Taget til efterretning.

Sagsfremstilling

På mødet vil myndighedsledere fra Center for Job, Uddannelse og Rekrutteringen gennemgå de væsentligste ændringer i den nye lovgivning og ligge op til drøftelse af hvilke muligheder dette giver for beskæftigelsesindsatsen på Bornholm.

Den daværende regering (Venstre, Liberal Alliance og Det Konservative Folkeparti), Socialdemokratiet, Dansk Folkeparti, Det Radikale Venstre og Socialistisk Folkeparti blev i august 2018 enige om at gennemføre en gennemgribende forenkling af den aktive beskæftigelsesindsats, som træder i kraft 1. januar 2020.

Aftalepartierne er enige om, at beskæftigelsesindsatsen skal forenkles, så borgere mødes med fair krav og forståelige regler, og der bliver frigjort vigtige ressourcer i kommunerne og a-kasserne til effektivt at hjælpe ledige i beskæftigelse og væk fra offentlig forsørgelse, så alle kommer med. Tiden skal ikke bruges på skemaer og registreringer, som ikke giver mening, eller på ulogiske regler, der begrænser muligheden for at give den enkelte borger den indsats, der skal til for at komme tættere på selvforsørgelse.

Med den nye forenkledede lov sikres det, at jobcentrene og a-kasserne skal bruge mere tid på det vigtigste – at understøtte et velfungerende arbejdsmarked med lav ledighed, blandt andet gennem en målrettet, opsøgende indsats over for virksomhederne.

Der skal være større frihed og incitament til at tilpasse beskæftigelsesindsatsen til den enkelte, og virksomhederne skal have bedre forudsætninger for at tage del i den aktive beskæftigelsesindsats gennem enkle regler og gode digitale løsninger. Når der stilles krav til ledige, er det om ting, vi ved, virker. Aftalepartierne er desuden enige om, at når kommunerne og a-kasserne får en større frihed til at tilrettelægge beskæftigelsesindsatsen, skal der samtidig være øget fokus på resultater og indsatser. Det er frihed under ansvar.

Aftalen bygger på følgende grundelementer:

- Færre og mere enkle proceskrav
- Ens regler på tværs af målgrupper
- Flere digitale løsninger
- Fokus på kommunernes resultater gennem benchmarking.

De væsentligste konkrete nye tiltag

- Alle borgere skal have et CV på Jobnet
- Færre proceskrav til kontaktforløbet
- Alle borgere skal bruge Min Plan
- Brugen af VITAS udvides
- Obligatorisk selvbook til flere målgrupper
- Løbende opfølgning fra STAR via Benchmark-rapporter
- Mere ansvar til A-kasserne
- Færre registreringskrav til ledige
- Ens regler på tværs af målgrupper
- Gennemskrivning af loven (forenkling)

Økonomiske konsekvenser

Ingen direkte konsekvenser, men som følge af den nye lovgivningen samt tidligere ændrede refusionsrammer for kommunerne, er den samlede incitamentsstruktur for kommunerne markant ændret. Folketinget har ønsket at kommunerne i højere grad bærer de direkte udgifter til området, således at investeringsstrategier (business cases) i højere grad blive attraktive, da kommunerne fremadrettet både belastes ved manglende indsats og i højere grad belønnes ved gode indsatser.

Supplerende sagsfremstilling

-

Punkt 14: Sager til høring i Ældreråd og handicapråd

Åbent punkt

14 Sager til høring i Ældreråd og handicapråd

00.01.00P35-0100

Behandling	Mødedato	Åbent punkt	Lukket punkt
Job-, Udviklings- og Fritidsudvalget	08-01-2020	14	

Indstilling og beslutning

Job-, Udviklings- og Fritidsudvalget den 8. januar 2020:

Ingen.

Punkt 15: Gensidig orientering

Åbent punkt

15 Gensidig orientering

00.01.00P35-0100

Behandling	Mødedato	Åbent punkt	Lukket punkt
Job-, Udviklings- og Fritidsudvalget	08-01-2020	15	

Job-, Udviklings- og Fritidsudvalget den 8. januar 2020:
Orientering modtaget.