

REFERAT Økonomiudvalget d. 22-04-2026

Mødedato Onsdag d. 22. april 2026 kl. 15:00

Mødested Mødelokale 5, Snorrebakken 66, Rønne

Mødedeltagere Frederik Tolstrup, Brian Kofoed, Mette Sode Hansen, Sabine Nicoline Lyngberg, Anne Thomas, Niels Chresten Andersen, Andreas Grosbøll, Christian Froberg Dahl, Morten Riis

Indholdsfortegnelse

Fraværende og bemærkninger til dagsordenen.....	3
Orientering om likviditeten pr. 31. marts 2026.....	4
Budgetoverførsler fra 2025 til 2026, udvalgets eget område.....	7
Budgetoverførsler fra 2025 til 2026.....	10
Orientering om afkast af placerede midler i henhold til "Politik for styring af kommunens finansiell	15
Befolkningsprognose for Bornholm.....	18
Udmøntning af kasseeftersyn 2026 - anlæg.....	21
Evalueringsrapport af juniormesterlæreordningen.....	27
Beslutning om tilslutning til billetløsning.....	30
Vedtagelse af Tillæg 1 (opsamlende tillæg 2024) til spildevandsplanen 2021-2027.....	40
Vedtagelse af Tillæg 2 (Raghammer) til spildevandsplanen 2021-2027.....	42
Orientering om sagsbehandling af en boligbebyggelse på Vinkelstræde 1-7 i Allinge.....	43
Mandat til udleje til Region Østjylland af dele af Rehabiliteringscenter Sønderbo.....	46
Mandat til udleje til Region Østjylland af træningsfaciliteter på Plejecenter Lunden.....	48
Udmøntning af spareforslag ”Indkøb af løftestole mhp. nedbringelse af tunge fysiske løft”.....	50
Status på bevilling 12.....	53
Valg til Folkeoplysningsudvalget.....	57
Anlægsregnskab for tilskud til Bornholms Museumscenter i Rø.....	60
Anlægsregnskab for udbedring af stormflodsskader i 2024, Allinge Havn.....	63
Anlægsregnskab for renovering af broer og bygværker 2025.....	65
Anlægsregnskab for istandsættelse af syd-østfløjen på Snorrebakken 66 i Rønne til Bornholms Mus	67
Anlægsregnskab for belægningsvedligeholdelse på vejnettet 2025.....	69
Anlægsregnskab for digitalisering af byggesagsarkivet.....	71
Anlægsregnskab for renovering af Plejehjemmet Toftegården.....	73
Afgivelse af regnskab 2025 til revisionen.....	75
Orientering fra formanden.....	81
Eventuelt.....	82
Lukket: Lukket punkt: Udkast til delingsaftale og forhandlingsmandat i forbindelse med flytning af	83
Lukket: Lukket punkt: Salg af erhvervsjendommen Grønningen 7, Åkirkeby.....	84
Lukket: Lukket punkt: Salg af udlejningsejendommen Skoleparken 6, 3720 Åkirkeby.....	85
Lukket: Lukket punkt: Anlægsbevilling til renovering af broer og bygværker 2026.....	86
Lukket: Lukket punkt: Anlægsbevilling til reparation af Hasle Havnebad – ændring.....	87
Lukket: Lukket punkt: Anlægsbevilling til renovering af kajgade i Gudhjem Havn.....	88
Lukket: Lukket punkt: Anlægsbevilling opførelse af nye materialeskure på Nørrekås Lystbådehavn.	89
Lukket: Lukket punkt: Anlægsbevilling til sikring af klimaskærm - Børnehuset Trilobitten, Aakirke	90
Lukket: Lukket punkt: Anlægsbevilling til ombygning af pedelbolig ved Søndermarksskolen samt l	91
Lukket: Lukket punkt: Anlægsbevilling til belægningsvedligeholdelse på vejnettet 2026.....	92
Lukket: Lukket punkt: Anlægsbevillinger til madaffald.....	93
Lukket: Lukket punkt: Anlægsbevilling til renovering af tag og kvist, Hjemmeplejen, Ravnsbane 5	94

Punkt 1: Fraværende og bemærkninger til dagsordenen

Fraværende

Christian Froberg Dahl.

Brian Kofoed mødte kl. 15.05 under behandlingen af pkt. 3.

Bemærkninger til dagsordenen

Ingen.

Deltagere fra administrationen

Kommunaldirektør Sine Sunesen

Velfærdsdirektør Trine Dorow

Teknisk direktør Lisbeth Røgind

Økonomichef Claus L. Trenckner

Udvalgssekretær Inge Kjæmpe Mogensen.

Punkt 2: Orientering om likviditeten pr. 31. marts 2026

26/5587

Sagsgang

Økonomiudvalget orienteres

Kommunalbestyrelsen orienteres.

Formål med sagen

Økonomiudvalget samt kommunalbestyrelsen får hvert kvartal en likviditetsoversigt over udviklingen i kassebeholdningen. Dette sker i henhold til bestemmelserne i Indenrigs- og Sundhedsministeriets, "Budget og regnskabssystem for kommuner" afsnit 7,3.

Som det fremgår af sagsfremstillingen er den faktiske beholdning pr. 31. marts 2026 på 130,1 mio. kr., mens den gennemsnitlige beholdning over de seneste 365 dage er på 252,6 mio. kr.

Kommunens målsætning om, at den gennemsnitlige likviditet over 365 dage minimum skal være 75 mio. kr. er således opfyldt.

Indstilling

Direktionen indstiller

- Likviditetsopgørelsen til orientering.

Beslutning Økonomiudvalget den 22-04-2026

Orientering givet.

Sagsfremstilling

Likviditeten er opgjort pr. 31. marts 2026, og der er vedlagt en oversigt (bilag 1), som viser den faktiske beholdning, den gennemsnitlige kassebeholdning over de seneste 365 dage og disponeringer. I bilaget fremgår ligeledes en specifikation af de tillægsbevillinger, som kommunalbestyrelsen har bevilget i 2026, som har en likviditetsmæssig betydning.

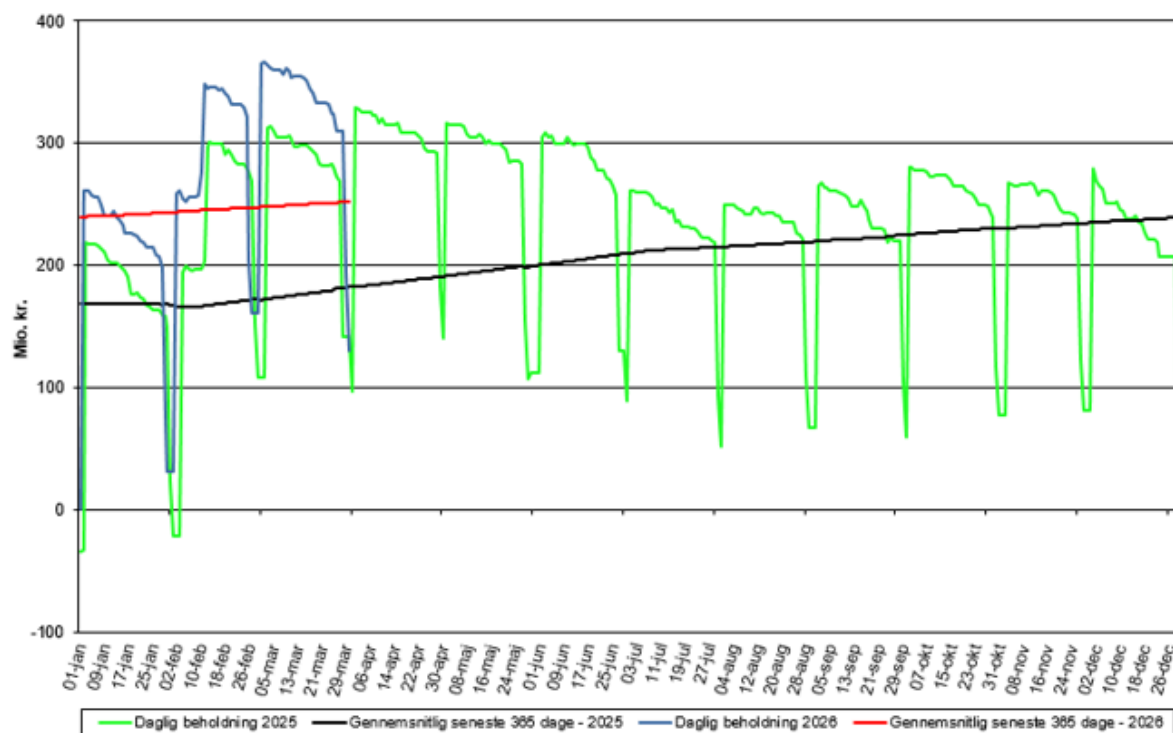
Likviditeten efter kassekreditreglen opgøres som gennemsnittet over de seneste 12 måneder af de daglige saldi på kommunens likvide konti, dvs. nettoindestående på bankkonti, kontant- og obligationsbeholdninger. Deponerede midler indgår ikke i likviditeten efter kassekreditreglen, som er det, der indberettes kvartalsvist til Indenrigs- og Sundhedsministeriet. Som det fremgår af bilag 1, udgør de deponerede midler 15,1 mio. kr. pr. 31. marts 2026. Der deponeres vedrørende ejendomssalg og med det budgetterede overskud hos BOFA for 2 år, da overskud på det brugerfinansierede område ikke må finansiere skattefinansieret drift.

Den seneste udvikling siden 31. marts 2026

Den faktiske beholdning på 130,1 mio. kr. er steget med 129,0 mio. kr. i forhold til sidste opgørelsen pr. 31. december 2025. Når beholdningen opgøres ultimo måneden sker det på det tidspunkt, hvor den faktiske beholdning er lavest. Den gennemsnitlige beholdning for marts måned er 327,3 mio. kr. Stigningen i den daglige beholdning i 1. kvartal er lig stigningen i 1. kvartal i tidligere år.

Nedenstående oversigt viser udviklingen i den daglige beholdning og den gennemsnitlige beholdning tilbage fra januar 2025 og frem.

Graf 1 Udviklingen i den daglige beholdning og den gennemsnitlige beholdning (inklusive deponeringer)



Den gennemsnitlige beholdning over de seneste 365 dage er på 252,6 mio. kr., hvilket opfylder kommunens målsætning om, at den gennemsnitlige likviditet over 365 dage som minimum skal være 75 mio. kr.

Gennemsnittet er steget med 13,1 mio. kr. i forhold til sidste opgørelse pr. 31. december 2025.

Den gennemsnitlige kassebeholdning har været stigende siden februar 2025. Fra januar 2025 er den gennemsnitlige kassebeholdning stadig svagt stigende. Stigningen skyldes at den faktiske beholdning er større end beholdningen i 2025.

Investeringspapirerne indgår i beholdningen med værdien pr. 1. januar 2026, og reguleres ikke løbende hen over året. Det betyder, at beholdningen ikke påvirkes af det negative eller positive afkast, der kan være fra Danske Invest.

Udviklingen i kassebeholdningen i 2026

Udviklingen i kassebeholdningen i 2026 bliver løbende påvirket af kassefinansierede tillægsbevillinger, mer-/mindreforbrug i året og anvendelse af overførsler fra tidligere år.

Med budget 2026 blev der vedtaget et kassetræk på 18,9 mio. kr. Dertil kommer tillægsbevillinger, der samlet set giver en tilførsel på 14,3 mio. kr. til kassen i 2026, fordelt med et træk på 2,2 mio. kr. på driften og en tilførsel på 16,5 mio. kr. på anlæg. Specifikationerne over tillægsbevillingerne samt en nærmere gennemgang af likviditetsopgørelsen kan ses i bilag 1.

Se bilag 1 for en nærmere gennemgang af likviditetsopgørelsen.

Økonomiske konsekvenser

-

Bilag

03 Beholdninger pr. 31. marts 2026

Punkt 3: Budgetoverførsler fra 2025 til 2026, udvalgets eget område

26/2766

Sagsgang

Økonomiudvalget beslutter.

Formål med sagen

Budgetoverførslerne fra 2025 til 2026 på Økonomiudvalgets område er opgjort i henhold til principperne for budgetoverførsler.

Det samlede beløb til overførsel vedrørende drift er opgjort til 11,5 mio. kr., mens beløbet til overførsel vedrørende anlæg udgør 1,9 mio. kr.

I denne sag skal Økonomiudvalget godkende indstillingen til kommunalbestyrelsen om budgetoverførslerne til 2026.

Fagudvalgenes indstillinger medtages i en samlet sag om budgetoverførsler fra 2025 til 2026 til kommunalbestyrelsens møde den 30. april 2026.

Indstilling

Direktionen indstiller, at det som en del af den samlede budgetoverførselsag til kommunalbestyrelsen indstilles, at

- a) budgetoverførslerne på driften godkendes som anført i tabel 1, og
- b) budgetoverførslerne på anlæg godkendes som anført i tabel 3.

Beslutning Økonomiudvalget den 22-04-2026

Godkendt.

Mette Sode Hansen og Sabine Nicoline Lyngberg kan ikke medvirke til indstillingens punkt a), da de ikke ønsker at overføre 675.000 til energiø-koordinering, da det burde indgå som en del af budgetforhandlingerne som tidligere. De ønsker heller ikke at overføre de 967.000 til implementering af NIS2, da de antager, at de ligger under da 1,3 millioner til fysisk og digital sikkerhed, da man aldrig har behandlet en separat udmøntningssag. Det samme gælder de 110.000 i differensen ved salg af iPads, i forhold til orienteringspunktet vi fik i december.

Sagsfremstilling

Kommunalbestyrelsen godkendte principperne for budgetoverførsler den 24. februar 2022. Principperne indebærer, at der på den enkelte bevilling automatisk overføres overskud op til 5 procent, mens underskud overføres fuldt ud. Over- og underskud på områder med særlig overførselsadgang overføres fuldt ud.

På Økonomiudvalgets område udviser driften et overskud på 17,0 mio. kr., hvoraf 10,6 mio. kr. ligger ud over den automatiske overførselsadgang jf. tabel 1.

På bevilling 65 Administration er der et overskud på 2.879.000 kr. ud over den automatiske overførselsadgang. Det indstilles at der overføres 675.000 kr. heraf til sikring af energiø-koordinering frem til ultimo 2027.

På bevilling 66 It og digitalisering er der et overskud på 7.238.000 kr. ud over den automatiske overførselsadgang. Det indstilles, at der heraf overføres 1.810.000 kr. vedrørende manglende indtægt fra salg af iPads på skoleområdet, 1.300.000 kr. til implementering af fysisk og digital sikkerhed som godkendt af kommunalbestyrelsen den 26. juni 2025, 967.000 kr. til implementering af NIS2, som er midler fra lov- og cirkulærepragrammet, samt 200.000 kr. til indretning af kommunens krisestabsrum, i alt 4.277.000 kr. ud over 5 procent.

På bevilling 63 Folkemødet er der et overskud på 156.000 kr. ud over den automatiske overførselsadgang. Det indstilles at hele overskuddet overføres til færdiggørelse af kommune- og lokalplanlægningen vedrørende festivaler på Nordbornholm, som kommunalbestyrelsen satte i gang den 30. april 2025.

Budgetoverførslen på områder med særlig overførselsadgang vedrører forsikrings- og opsparingspuljer, der skal balancere over årene, tværgående puljer på HR-området og budget til administrative elever.

Det indstilles, at der på den baggrund overføres 11,5 mio. kr. til 2026.

På anlægssiden er budgetoverførslen opgjort til 1,9 mio. kr., som vedrører køb og salg af ejendom samt udstykningsområder.

Økonomiske konsekvenser

Opgørelsen af budgetoverførslerne til 2026 fremgår nedenfor.

Drift

Det samlede overskud på den overførbare bevilling udgør 17.027.000 kr., hvoraf 10.635.000 kr. ligger ud over den automatiske overførselsadgang. Det indstilles at der overføres 11.501.000 kr. jf. tabel 1.

Tabel 1: Resultat og beløb der indstilles overført

Beløb i 1.000 kr.	Korrigeret resultat 2025	I pct. af budgetrammen	Automatisk overførselsadgang	Justering af automatisk overførsel	Beløb der indstilles overført til 2026	Beløb der ikke overføres
SO: = Særlig overførselsadgang						
61 Økonomi og personale	2.494	5,8%	2.133	0	2.133	361
SO: Puljer	284		284	0	284	0
SO: Interne personale- og forsikringspuljer	-3.161		-3.161	0	-3.161	0
61 Økonomi og personale i alt	-383		-744	0	-744	361
65 Administration	4.543	13,6%	1.664	675	2.339	2.205
SO: Puljer og projekter	1.021		1.021	0	1.021	0
65 Administration i alt	5.564		2.685	675	3.360	2.205
66 It og digitalisering	10.789	15,2%	3.551	4.277	7.828	2.961
63 Folkemødet	441	7,7%	285	156	441	0
64 Politikerne	284	4,1%	284	0	284	0
SO: Rejser, udd, møder og repr.	332		332	0	332	0
64 Politikerne i alt	616		616	0	616	0
I alt	17.027		6.392	5.108	11.501	5.527
Heraf med almindelig overførselsadgang	18.552		7.916	5.108	13.025	5.527
Heraf med særlig overførselsadgang	-1.524		-1.524	0	-1.524	0

Note: Kolonnen "Justering af automatisk overførsel" justerer for overførsler ud over 5 procent.

Direktionen forudsætter, at centrene ikke kan igangsætte vedvarende tiltag for de overførte midler, men at disse alene kan anvendes til engangsudgifter og ikke varig drift.

Budgetoverførslerne på udvalgets områder er samlet set steget med 4,3 mio. kr. i forhold til budgetoverførslerne fra 2024 til 2025.

Tabel 2: Udvikling i budgetoverførsler

Beløb i 1.000 kr.	Regnskabs- resultat 2025	Heraf budget- overførsel fra 2024	Budget- overførsel til 2026	Ændring i overførsel
SO: = Særlig overførselsadgang				
61 Økonomi og personale	2.494	2.076	2.133	57
SO: Puljer	284	284	284	0
SO: Interne personale- og forsikringspuljer	-3.161	-3.548	-3.161	387
61 Økonomi og personale i alt	-383	-1.188	-744	444
65 Administration	4.543	3.043	2.339	-704
SO: Puljer og projekter	1.021	1.137	1.021	-116
65 Administration i alt	5.564	4.180	3.360	-820
66 It og digitalisering	10.789	3.402	7.828	4.426
63 Folkemødet	441	150	441	291
64 Politikere	284	536	284	-252
SO: Rejser, udd, møder og repr.	332	121	332	211
64 Politikere i alt	616	657	616	-41
I alt	17.027	7.201	11.501	4.300

Anlæg

På anlægssiden overføres 1.867.246 kr. jf. tabel 3.

Tabel 3: Budgetoverførsler fra 2025 til 2026 vedrørende anlæg

Projekt	Budget	Regnskab	Fremskrivning	Overført rådigheds-beløb
Staben				
Køb og salg af fast ejendom				
Køb og salg af jord og bygninger, igangvær. projekter, netto			Ingen	1.878.422
I alt Køb og salg af fast ejendom				1.878.422
Udstykningsforetagender				
Færdiggør. af veje, afsluttede udstykningsområder	2.032.593	0	Ingen	2.032.593
Salg af restgrunde, afsluttede udstykningsområder	-2.871.029	0	Ingen	-2.871.029
Bøgene, Vestermarie, netto	-214.301	0	Ingen	-214.301
Hjemly, Snogebæk, netto	364.853	0	Ingen	364.853
Nørremøllevej, Nexø, netto	-246.835	0	Ingen	-246.835
Rønne Syd, etape 3, netto	962.876	39.333	Ingen	923.543
I alt Udstykningsforetagender				-11.176
I alt - Staben				1.867.246
Økonomiudvalget i alt				1.867.246

Overførslen på køb og salg af jord og bygninger vedrører tilbagekøb af dele af tidligere Østre Skole samt salg af en beboelsejendom.

Punkt 4: Budgetoverførsler fra 2025 til 2026

26/2766

Sagsgang

Økonomiudvalget indstiller

Kommunalbestyrelsen beslutter.

Formål med sagen

Kommunalbestyrelsen skal i denne sag godkende genbevillingen af budgetoverførsler fra 2025 til 2026. De respektive udvalg har behandlet budgetoverførslerne med henblik på indstilling til kommunalbestyrelsen.

Budgetoverførslerne fra 2025 til 2026 er samlet set opgjort til 57,3 mio. kr. på driften og 118,7 mio. kr. vedrørende anlæg. Der overføres -43,0 mio. kr. vedrørende optagelse af lån og 16,8 mio. kr. vedr. medfinansiering af alment boligbyggeri.

Budgetoverførslerne fra 2025 til 2026 udgør i alt 149,8 mio. kr., hvilket er 34,0 mio. kr. mere end budgetoverførslerne fra 2024 til 2025. Stigningen vedrører primært driften.

Beløbene ovenfor udgør administrationens samlede indstilling til fagudvalgene. Økonomiudvalget behandler deres indstilling i en anden sag på samme møde, mens de øvrige udvalg har godkendt indstillingen.

Indstilling

Direktionen indstiller, at

- a) der gives tillægsbevilling på driften på i alt 57.283.000 kr. i 2026 som anført i tabel 2,
- b) der gives tillægsbevilling til rådighedsbeløb på anlæg på 118.699.698 kr. i 2026 som anført i tabel 3 og bilag 2,
- c) der gives tillægsbevilling til rådighedsbeløb vedrørende optagelse af lån på -43.032.200 kr.,
- d) der gives tillægsbevilling til udlån på 16.801.275 kr., og
- e) tillægsbevillingerne til budgetoverførslerne på i alt 149.751.773 kr. finansieres af kassebeholdningen.

Beslutning Økonomiudvalget den 22-04-2026

Mette Sode Hansen og Sabine Nicoline Lyngberg, kan ikke medvirke til indstillingens punkt a), i henhold til den mindretalsudtalelse de havde i økonomiudvalgets egen budgetoverførsel, og vil derved alene give en tillægsbevilling på driften på i alt 55.531.000 kr. i 2026

Sagsfremstilling

Fagudvalgene har behandlet budgetoverførslerne på såvel drift som anlæg på deres respektive områder. Udvalgenes behandling og indstilling fremgår af bilag 3 – 8.

Drift

Kommunalbestyrelsen godkendte principperne for budgetoverførsler den 24. februar 2022. Principperne indebærer, at der på den enkelte bevilling automatisk kan overføres overskud op til 5 pct., mens underskud overføres fuldt ud. Over- og underskud på områder med særlig overførselsadgang overføres fuldt ud.

Budgetoverførslerne på driften på 57,3 mio. kr. er 42,8 mio. kr. højere end overførslerne til 2025. Det skyldes primært at der sidste år blev overført et underskud på 28,6 mio. kr. vedrørende børn- og ungeområdet, som ikke videreføres. Administrationens indstilling følger principperne med nedenstående tilføjelser.

På tre bevillinger indstilles det at overføre overskud ud over 5 procent.

- På bevilling 63 Folkemødet overføres hele overskuddet til færdiggørelse af kommune- og lokalplanlægningen for festivaler på Nordlandet som godkendt af kommunalbestyrelsen. Der overføres 0,16 mio. kr. ud over 5 procent.
- På bevilling 65 Administration overføres et beløb til sikring af energiø-koordinering frem til ultimo 2027. Der overføres 0,68 mio. kr. ud over 5 procent.
- På bevilling 66 It og digitalisering overføres beløb til implementering af fysisk og digital sikkerhed, herunder NIS 2 og krisestabsrum, som er besluttet men endnu ikke gennemført. Desuden overføres et beløb som kompenserer, at salget af iPads på skoleområdet ikke kunne give den indtægt, der var forudsat i budgettet. Der overføres 4,28 mio. kr. ud over 5 procent.

På områder med særlig overførselsadgang er der budgetposter, hvor der ikke er behov for at overføre budgettet, og som derfor ikke overføres selv om der er adgang til det.

- På bevilling 11 Dagpasning vurderes det, at der ikke er behov for at overføre overskuddet på puljen til pædagogstuderende og PAU-elever på 3,75 mio. kr. En del af puljen, 1,13 mio. kr., overføres til oprettelse af fleksible §83-pladser i kommunale dagtilbud som godkendt af Børne- og Skoleudvalget, og 0,38 mio. kr. overføres til fuldt leder- og grundbudget til Børnehuset Vildanden som godkendt af kommunalbestyrelsen. Det betyder, at der netto ikke overføres 2,24 mio. kr.
- På bevilling 43 Erhverv er projekt Insulae afsluttet med overskud på 0,43 mio. kr., som dermed ikke overføres.
- På bevilling 33 Sundhed overføres overskuddet på 4,55 mio. kr. vedrørende SOSU-elever ikke, da der med det nuværende optag og forudsætninger i øvrigt ikke er behov for midlerne.
- På bevilling 41 Uddannelse og beskæftigelse er der et overskud på 1,61 mio. kr. på puljer og projekter, primært på projekt Brobygning Campus, som det ikke er aktuelt at videreføre. Herudover overføres overskuddet i fleksjobpuljen på 2,83 mio. kr. ikke, da der pt. stort set ikke oprettes fleksjob i kommunens centre.

Ovenstående tilføjelser til budgetoverførslerne betyder samlet set, at et beløb på netto 6,55 mio. kr. ikke overføres til 2026.

På bevilling 12 Børn og familie er der et underskud på 35,4 mio. kr., hvoraf 28,6 mio. kr. er overført fra 2024. Det indstilles, at det opsamlede underskud på bevillingen ikke videreføres til 2026 og dermed nulstilles.

Anlæg

Der overføres mer- eller mindreforbrug på rådighedsbeløb på anlægsprojekter, som ikke er afsluttet i 2025. Rådighedsbeløbene for anlæg, der er i gang, indeksreguleres jf. principperne og sædvanlig praksis.

Optagelse af lån

Lån, der endnu ikke er optaget, overføres jf. principperne for overførsler og sædvanlig praksis.

Optagelsen af lån er begrænset af den låneramme kommunen har jf. lånebekendtgørelsen. Lånerammen kan først gøres endeligt op når regnskabet er afsluttet. Lån optages derfor normalt efter regnskabsårets afslutning. Derfor overføres ikke optagne lån i budgettet for 2025 til 2026.

Kommunalbestyrelsen har den 26. marts 2026 godkendt, at der optages lån på i alt 20,0 mio. kr. Lånet hjemtages i april 2026.

Udlån

Der er et overskud vedrørende medfinansiering af nye boliger og renovering af boliger efter almenboligloven, som overføres til 2026 jf. principperne for overførsler.

Økonomiske konsekvenser

Drift

Beløbene til overførsel på den overførbare ramme er opgjort til 57,3 mio. kr. hvilket er 42,8 mio. kr. mere end overførslen fra 2024 til 2025. Opgørelsen af budgetoverførslerne fremgår af bilag 1.

Budgetoverførslerne fordelt på udvalg fremgår af tabel 1 som anført i kolonne 4, idet fordelingen på centre og bevillinger fremgår af bilag 1.

Tabel 1: Budgetoverførsler til 2026, drift.

1000 kr.	Korrigeret beløb til overførsel	Automatisk overførsels- adgang	Justering af automatisk overførsel	Beløb der indstilles genbevilget	Beløb der ikke genbevilles
	1	2	3	4=2+3	5=1-4
Børne- og Skoleudvalget	14.767	14.767	-2.239	12.528	2.239
Social- og Beskæftigelsesudvalget	-14.431	-15.613	30.948	15.334	-29.766
Ældre- og Sundhedsudvalget	25.562	25.562	-4.549	21.012	4.549
Miljø- og Erhvervsudvalget	-7.513	-7.513	-435	-7.948	435
Kultur og Lokalsamfundsudvalget	4.917	4.855	0	4.855	62
Økonomiudvalget	17.027	6.392	5.108	11.501	5.527
Drift i alt	40.329	28.450	28.833	57.283	-16.954

Kolonnen "Justering af automatisk overførsel" regulerer beløbene for overførsel af overskud ud over 5 procent og beløb der ikke overføres jf. sagsfremstillingen.

Budgetoverførslerne fordelt på bevilling fremgår af tabel 2 (indstillingens pkt. a).

Beløb til genbevilling i 2026, drift

1000 kr.	Beløb der indstilles genbevillet
Børne- og Skoleudvalget	
11 Dagpasning	4.900
13 Undervisning	7.628
Social- og Beskæftigelsesudvalget	
12 Børn og familie	30
32 Psykiatri og handicap	5.995
41 Uddannelse og beskæftigelse	9.309
Ældre- og Sundhedsudvalget	
31 Ældre	11.712
33 Sundhed	9.301
Miljø- og Erhvervsudvalget	
43 Erhverv og bolig	2.593
52 Teknik, natur og miljø	2.765
57 Kollektiv trafik	-13.305
Kultur- og Lokalsamfundsudvalget	
21 Kultur og fritid	1.338
22 Biblioteker	752
59 Idrætsområder	0
51 Beredskab	-464
53 Veje, parker og anlæg	-1.372
54 Vej og park	430
55 Ejendomme og service	4.171
56 Devika	1
Økonomiudvalget	
61 Økonomi og personale	-744
65 Administration	3.360
66 It og digitalisering	7.828
63 Folkemødet	441
64 Politikere	616
I alt	57.283

Anlæg

Budgetoverførslerne er opgjort til 118,7 mio. kr., hvilket er 2,6 mio. kr. mindre end overførslen fra 2024 til 2025. Budgetoverførslerne fordelt på udvalg fremgår af tabel 3, idet overførslerne er specificeret på de enkelte anlægsprojekter i bilag 2 (*indstillingens pkt. b*).

Tabel 3: Budgetoverførsler til 2026, anlæg

1000 kr.	Beløb der indstilles genbeviget
Ældre- og Sundhedsudvalget	9.240
Miljø- og Erhvervsudvalget	-6.446
Kultur og Lokalsamfundsudvalget	114.038
Økonomiudvalget	1.867
Anlæg i alt	118.700

Optagelse af lån samt udlån

Der overføres budgetbeløb vedrørende endnu ikke optagne lån på i alt -43,0 mio. kr. (indtægt). Det er en stigning på 13,6 mio. kr. i forhold til overførslen fra 2024 til 2025, og skyldes primært lån til havneanlæg og anlæg på det brugerfinansierede område, som først optages når anlægsarbejderne er afsluttet (*indstillingens pkt. c*).

Der overføres 16,8 mio. kr. vedrørende medfinansiering af boliger efter almenboligloven. Det er en stigning på 7,3 mio. kr. i forhold til overførslen fra 2024 til 2025, idet beløbet dels er disponeret til almenboliger i Aakirkeby og dels er reserveret til projekter fremadrettet (*indstillingens pkt. d*).

Optagelse af lån samt udlån er specificeret på formål sidst i bilag 2.

Samlet set udgør budgetoverførslerne fra 2025 til 2026 i alt 149,8 mio. kr. jf. tabel 4. Det er stigning på 34,0 mio. kr. i forhold til budgetoverførslerne fra 2024 til 2025. Stigningen skyldes primært, at det overførte underskud fra 2024 på 28,6 mio. kr. på bevilling 12 Børn og familie ikke videreføres.

Tabel 4: Samlede budgetoverførsler fra 2025 til 2026

1000 kr.	Beløb der indstilles genbeviget
Drift	57.283
Anlæg	118.700
<i>Subtotal</i>	<i>175.983</i>
Optagelse af lån	-43.032
Udlån	16.801
I alt	149.752

Bilag

Bilag 1 - Budgetoverførsler 2025-26 - Drift

Bilag 2 - Budgetoverførsler 2025-26 - Anlæg og lån

Bilag 3 - Dagsorden fra Børne- og Skoleudvalget

Bilag 4 - Dagsorden fra Social- og Beskæftigelsesudvalget

Bilag 5 - Dagsorden fra Ældre- og Sundhedsudvalget

Bilag 6 - Dagsorden fra Miljø- og Erhvervsudvalget

Bilag 7 - Dagsorden fra Kultur- og Lokalsamfundsudvalget

Punkt 5: Orientering om afkast af placerede midler i henhold til "Politik for styring af kommunens finansielle dispositioner"

22/22486

Sagsgang

Økonomiudvalget orienteres.

Formål med sagen

I henhold til "Politik for styring af kommunens finansielle dispositioner" skal Økonomiudvalget to gange om året orienteres om afkastet af den placerede overskudslikviditet. Dette punkt omhandler afkastet i 2025 samt afkastet i 2026 pr. 23. marts 2026.

I 2025 blev der opnået et afkast på 3,0%, svarende til 2,6 mio. kr.

I 2026 udgør afkastet pr. 23. marts -0,59%, svarende til -0,5 mio. kr.

Indstilling

Direktionen indstiller

- Status på afkastet af de placerede midler i Danske Invest i 2025 samt afkastet i 2026 pr. 23. marts 2026 til orientering.

Beslutning Økonomiudvalget den 22-04-2026

Orientering givet.

Sagsfremstilling

I henhold til "Politik for styring af kommunens finansielle dispositioner" skal Økonomiudvalget to gange om året orienteres om afkastet af den placerede overskudslikviditet. Overskudslikviditeten er i henhold til politikken placeret i investeringsbeviser.

Den seneste afrapportering til Økonomi- og Klimaudvalget skete på mødet den 1. oktober 2025. Denne sag omhandler afkastet for 2025 samt afkastet i 2026 pr. 23. marts.

I 2025 blev der opnået et afkast på 3,0%, svarende til 2,6 mio. kr.

I 2026 (pr. 23. marts) udgør afkastet -0,59%, svarende til -0,5 mio. kr.

Kursværdien af placeringen i Danske Invest udgør 85,1 mio. kr. Det bemærkes at Danske Invest overholder rammerne i politikken.

Udviklingen på obligations- og aktiemarkederne siden forrige afrapportering

Danske Bank har den 26. marts 2026 fremsendt kommentarer til udviklingen på obligations- og aktiemarkederne siden forrige afrapportering (1. oktober 2025):

- *Krigen i Mellemøsten har fyldt alt i markedsudviklingen for såvel obligationer som aktier de seneste uger*
- *Inden da var hele perioden præget af gode økonomiske nøgletal – en stærk global økonomi*
- *Indtil slutningen af februar har vi oplevet en relativ stabil renteutvikling*
- *Tilsvarende har aktiemarkedet været relativt stærkt*

- I år har der dog været en større usikkerhed omkring AI og de forventede produktivetsgevinster
- Der har medført, at de enkelte regioner og sektorer har klaret sig lidt forskelligt og der har været større markedsudsving på dagligt niveau

Porteføljen, konkret men kort:

- I forbindelse med krigen i Mellemøsten har vi reduceret porteføljens aktieandel
- Ovennævnte har baggrund i "risikostyring"
- De kraftige udsving i renteniveau har givet os gode muligheder for omlægninger

Forventninger:

- Med baggrund i krigen i Mellemøsten er det ikke muligt at have en meget klar holdning til den fremtidige udvikling
- Udfaldsrummet her er som bekendt meget stort. "Fra en afklaring til en regulær langvarig energikrise (og måske også forsyningskrise)
- Et "neutralt råd": Rådet for afkastforventningers prognose giver et forventet afkast for kommunens portefølje på 3,23% (12 måneder)

Afkast af placeringen over tid

Hvis man ser på afkastet fra 1. januar 2010 til i dag, er der samlet set opnået et bedre afkast ved at placere midler i Danske Invest målt i forhold til placering på konto i banken.

Det samlede akkumulerede afkast af Bornholms Regionskommunes placering i Danske Invest siden 1 januar 2010 til 23. marts 2026 fremgår af figur 1.

Figur 1: Akkumuleret afkast af placeringen i Danske Invest i perioden 2010–2026:



Kilde: Danske Bank og egne beregninger

Det fremgår af figur 1, at der samlet set har været et positivt afkast af placeringen i Danske Invest i perioden 1. januar 2010 til 23. marts 2026, på trods af negative afkast i 2021 og 2022.

Til sammenligning kan oplyses, at hvis midlerne havde stået på konto i banken i samme periode, så ville forrentningen have været begrænset (< 5 mio. kr.), da renteniveauet i det meste af perioden har været tæt på 0%.

Næste afrapportering finder sted den 30. september 2026. På samme møde vil ”Politik for styring af kommunens finansielle dispositioner” blive lagt op til politisk revidering, hvilket skal finde sted senest hvert 4. år (forrige gang var den 13. oktober 2022).

Økonomiske konsekvenser

Kursregulering

I forbindelse med udarbejdelsen af årsregnskabet for Bornholms Regionskommune sker der årligt en regulering i status af værdien af beholdningen i Danske Invest med modpost på egenkapitalen. Reguleringen af beholdningens værdi ultimo året har dermed ingen driftsmæssig indvirkning og påvirker dermed ikke resultatet af driften.

I 2025 blev der bogført en positiv regulering af værdien af beholdningen på <0,1 mio. kr.

I tilfælde af at der foretages et salg af investeringsbeviser i Danske Invest, bliver forskellen mellem handelsværdien og kursværdien året før bogført i driften som en kursgevinst/kurstab.

Danske Invest har i løbet af 2026 foretaget justeringer i beholdningen af investeringsbeviser som Bornholms Regionskommune har placeret midler i. Justeringerne i 2026 har pr. 23 marts 2025 medført en realiseret kursgevinst på <0,1 mio. kr. I 2025 blev der realiseret et kurstab på 1,8 mio. kr.

Udbytte

Danske Invest udbetaler udbytte to-tre gange om året. Udbytte er navnet på det lille stykke af et selskabs værdi, som uddeles kontant hvert år til investorerne, hvis ellers udviklingen og overskuddet i selskabet i det forgangne år berettiger til det. Når en fond udbetaler udbytte, bliver det taget fra dens samlede formue, hvilket får kursen på investeringsbeviserne til at falde tilsvarende med udbyttet.

I 2025 blev der udbetalt 4,4 mio. kr. i udbytte.

Pr. 23. marts 2026 er der indtil videre modtaget udbytte på 1,5 mio. kr. i 2026. Udbytte indgår som en indtægt i driften på rentekontoen.

Bilag

Politik for styring af kommunens finansielle dispositioner (godkendt af KB 13/10-2022)

Punkt 6: Befolkningsprognose for Bornholm

26/5837

Sagsgang

Økonomiudvalget orienteres.

Formål med sagen

Bornholms Regionskommune udarbejder sammen med konsulenthuset COWI årligt en befolkningsprognose for Bornholm. Den ligger til grund for blandt andet regionskommunens planlægning og budgetlægning.

Denne sag orienterer Økonomiudvalget om befolkningsprognosen, som anvendes til planlægning herunder budgetlægning.

Indstilling

Direktionen indstiller;

- befolkningsprognosen til orientering.

Beslutning Økonomiudvalget den 22-04-2026

Orientering givet.

Sagsfremstilling

Befolkningsprognosen er udarbejdet af BRK med bistand fra COWI med udgangspunkt i COWIs prognosemodel Demografix. Cowis prognosemodel baserer sig på registerdata i form af Danmarks Statistiks individdata for Bornholms befolkning i forhold til aldersgrupper, mortalitet, fertilitet og flyttemønstre, men også på DREAM-modellen og forventet boligudvikling. Dertil kommer, at modellen også analyserer på flyttemønstre fra landets øvrige kommuner, herunder Bornholms oplandskommuner (de kommuner, hvor tilflytterne kommer fra). Modellen er omfattende og kompleks og udgør et godt værktøj til at komme "hele vejen rundt" om de faktorer, vi kender i dag.

Opfølgning på sidste prognose

Prognosen for 2025 ramte 192 indbyggere ved siden af det realiserede antal i 2026. Prognose 2025 byggede ellers på en konservativ tilgang fx i forhold til antallet af nye boliger, men ramte alligevel for højt. Dette skyldes primært, at prognosen tog udgangspunkt i, at den lave tilflytning i 2024 og 2025 var en variation i et ellers positivt flyttemønster. Men desværre har det vist sig, at tilflytningen fortsatte med at være relativt lav. Efter en periode præget af usikkerhed om flyttemønstrene i forlængelse af pandemien, har tilflytningen nu været lav i fire år i træk, og derfor lægger dette års prognose til grund, at en lavere tilflytning er en ny tendens. Dette års prognose peger på et lavere antal borgere over hele prognoseperioden end sidste års prognose.

Hovedresultater i befolkningsprognosen:

- Prognosen peger på, at Bornholms befolkning forventes at falde til 36.020 i 2038.
- Den grundlæggende udfordring for Bornholms befolkningsudvikling er, at der dør ca. 300 flere, end der bliver født hvert år (et fødselsunderskud).
- Tilflytning fra andre kommuner, flygtninge og vandring fra udlandet kan ikke længere opveje fødselsunderskuddet.
- De seneste fire år viser et forandret flyttemønster, hvor færre flytter ud af København og en mindre andel af disse vælger Bornholm. Dette slår stærkt igennem i dette års prognose.
- Dermed peger prognosen på, at den mellemkommunale flyttebalance forventes at være negativ de kommende 6-7 år. Der flytter altså flere fra Bornholm til andre kommuner, end der flytter til Bornholm.

- Bornholm har fortsat en positiv balance i tilvandring fra udlandet, herunder også flygtninge.
- Samtidig peger prognosen på et faldende antal småbørn og skolebørn de kommende år.
- Prognosen peger på et stigende antal ældre, særligt gruppen over 85 år, som forventes at stige med 17 % frem til 2029.
- Antallet af døde forventes at toppe i 2035, hvorefter antallet af døde vil være nedadgående. Fra 2035 for forventes antallet af ældre stille og roligt at falde.

Baggrund og metode

Befolkningsprognosen tager afsæt i Bornholms befolkning, det vil sige alle Bornholms aktuelle indbyggere. Modellen bag prognosen analyserer mønstre i tidligere år, og beriges med informationer om fx forventede nye boliger, fertilitet mv. og på den baggrund gives en prognose for, hvordan befolkningen forventes at blive påvirket af følgende parametre:

- Til- og fraflytning fra de øvrige danske kommuner
- Ind- og udvandring fra udlandet
- Fødsler
- Døde

Prognosen beregnes i en matematisk model, som er udviklet af konsulenthuset COWI. Prognosen tager afsæt i den aktuelle befolkning, og ser på de lokale udviklinger af ovenstående parametre for 189 basisområder, som Bornholm er opdelt i, i modellen. Prognosemodellen opdeler Bornholm i mange små basisområder og analyserer på tilflytning, fraflytning, fertilitet mv for hvert basisområde og bruger disse data til at fremskrive udviklingen.

Dødsfald hænger tæt sammen med antallet af borgere i de ældre aldersgrupper, og samlet set er antallet af døde relativt forudsigeligt. Antallet af fødsler er lidt sværere at forudsige, men prognoseværktøjet har historisk set ramt meget tæt på. Tilflytning og fraflytning er de sværeste dele af prognosen, og her bruges en oplandsmodel, der analyserer på flyttemønstre i de kommuner, der leverer nye tilflyttere til Bornholm, særligt København.

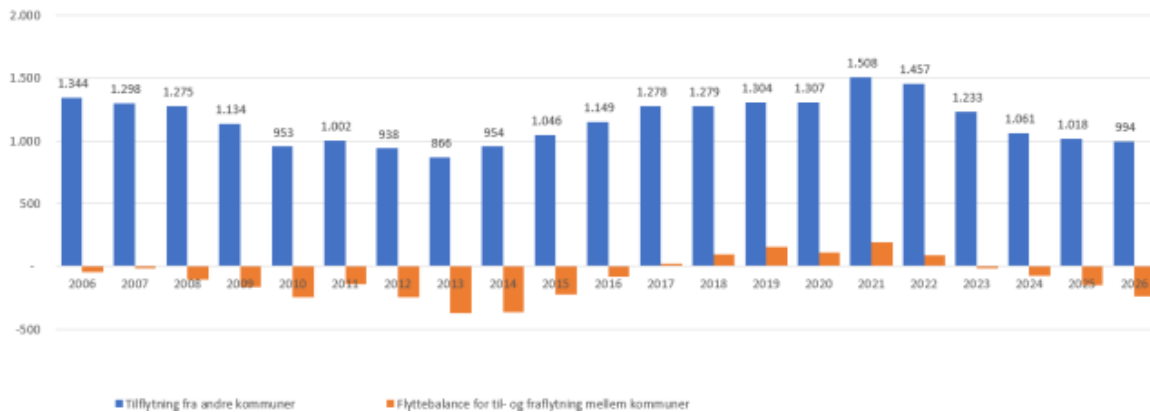
Antallet af flygtninge, herunder ukrainere, er vanskeligt at forudsige, fordi der er store udsving år for år. Flygtninge fordeles ligeligt mellem kommunerne relativt til kommunernes størrelse. Flygtningestrømme er afhængige af forhold i andre lande, fx krige, som prognosen vanskeligt kan forudsige. Derfor omfatter prognosen kun i begrænset grad tilgang af flygtninge.

Energiø Bornholm medfører en lang række midlertidige arbejdspladser. Erfaringer fra Lolland Kommune med Femernforbindelsen er dog, at ganske få af disse tager fast bopæl, samtidig bruges mange huse til midlertidig arbejdskraft, hvilket kan have en begrænsende effekt på boligudbuddet. Energiøen er ikke direkte indregnet i prognosen, da det særligt er driftsfasen der formodes at genere varige arbejdspladser og tilflytning. Driftsfasen ligger i slutningen af prognoseperioden, og det er uvist hvor mange arbejdspladser Energiøen og evt. relateret erhverv vil medføre.

Oplæg til drøftelse

Særligt tilflytning fra andre kommuner er vigtig for et økonomisk og social bæredygtigt samfund. Vandring fra udlandet er også vigtig, men vandring fra udlandet har væsentlig mindre volumen end mellemkommunale tilflytninger. Flygtningestrømme er uforudsigelige og påvirkes stort set ikke af BRKs indsatser. Derfor lægger prognosen op til læserens refleksion om tilflytning fra andre kommuner, og hvad der kan have påvirket tilflytningen historisk set. Der er ikke foretaget undersøgelse heraf, men derfor er disse overvejelser alligevel relevante.

Figur 1: historisk tilflytning fra andre kommuner



Kilde: BRK, Befolkningsprognose 2026.

Der er mange forhold, som kan påvirke de mellemkommunale flyttemønstre fx:

- 2008 - 2014: Finanskrisen og efterfølgende effekter
- 2011 Etablering af Folkemødet, som udvikler sig over de efterfølgende år og har omkring 100.000 deltagere i 2016.
- 2013 Bopælspligt ophæves for store dele af Bornholm med undtagelse af 8 byer
- 2016 Tilflytterservice etableres finansieret af BRK og Bornholms erhverv
- 2018 Ny færgesaftale med lave billetpriser
- 2020 - 2021 Coronapandemi. Stort antal mellemkommunale tilflyttere efterfølgende (1.508 i 2021 og 1.457 i 2022)
- Befolkningsvækst og nye boligkvarterer i København og omegnskommuner
- Mv.

Drøftelsespunkter:

- 1) Hvordan kan Bornholm markedsføres bedre over for potentielle tilflyttere fra andre kommuner?
- 2) Kan den opsøgende indsats overfor tilflyttere, aktive modtagelse og fastholdelse forbedres?
- 3) Hvordan kan det bornholmske samfund gøres attraktivt for tilflyttere fra andre kommuner?

Giver prognosen anledning til at tilpasse kommunale servicebehov og hvordan?

Økonomiske konsekvenser

Ingen direkte.

Bilag

Befolkningsprognose for Bornholms Regionskommune 2026-2038 ØU final

Punkt 7: Udmøntning af kasseeftersyn 2026 - anlæg

26/4260

Sagsgang

Børne- og Skoleudvalget orienteres.

Social- og Beskæftigelsesudvalget orienteres.

Ældre- og Sundhedsudvalget orienteres.

Kultur- og Lokalsamfundsudvalget indstiller.

Miljø- og Erhvervsudvalget indstiller.

Økonomiudvalget indstiller.

Kommunalbestyrelsen beslutter.

Formål med sagen

I forbindelse med konstitueringsaftalen aftalte partierne, at der skal gennemføres et kasseeftersyn. Administrationen er blevet anmodet om at gennemgå kommunens anlægsprojekter med henblik på at identificere anlægsprojekter der kan reduceres eller standses, eller som skal afklares nærmere for eventuel senere politisk stillingtagen.

Anlægsprojekterne er gennemgået, og der skal i denne sag træffes beslutning om hvordan kasseeftersynet skal udmøntes.

Det indstilles i sagen, at der reduceres i det samlede rådighedsbeløb på anlægsområdet med 3,9 mio. kr. i 2026, 11,5 mio. kr. i 2027, 5,1 mio. kr. i 2028 og 0,4 mio. kr. i 2029, svarende til en tilførsel til kassebeholdningen på 20,8 mio. kr. i perioden 2026-2029.

Derudover er der fire større anlægsprojekter, som skal afklares nærmere med henblik på senere politisk stillingtagen til en eventuel reduktion eller standsning.

Indstilling

Direktionen indstiller,

- sagen til orientering for Børne- og Skoleudvalget, Social- og Beskæftigelsesudvalget og Ældre- og Sundhedsudvalget.

Direktionen indstiller, at

- rådighedsbeløbene i de seks anlægsprojekter under **Kultur- og Lokalsamfundsudvalget** i tabel a reduceres, idet de bevillingsmæssige konsekvenser godkendes, jf. afsnittet økonomiske konsekvenser.

Direktionen indstiller, at

- rådighedsbeløbet i anlægsprojektet under **Miljø- og Erhvervsudvalget** i tabel a reduceres, idet de bevillingsmæssige konsekvenser godkendes, jf. afsnittet økonomiske konsekvenser.

Direktionen indstiller til **Økonomiudvalget**, at

- rådighedsbeløbene i de syv anlægsprojekter i tabel a reduceres, idet de bevillingsmæssige konsekvenser godkendes, jf. afsnittet økonomiske konsekvenser.

Beslutning Miljø- og Erhvervsudvalget den 07-04-2026

Anbefales.

Jørn Westh afventer sin stillingtagen.

Helle Munk Ravnborg kan ikke medvirke, idet hun finder trafikikkerhed for særligt bløde trafikanter vigtig.

Beslutning Social-og Beskæftigelsesudvalget den 07-04-2026

Orientering givet.

Beslutning Børne- og Skoleudvalget den 08-04-2026

Orientering givet.

Beslutning Ældre- og Sundhedsudvalget den 09-04-2026

Orientering givet.

Beslutning Kultur- og Lokalsamfundsudvalget den 13-04-2026

Anbefales.

Linda Kofoed Persson afventer sin stillingtagen.

Beslutning Økonomiudvalget den 22-04-2026

Indstillingen anbefales, idet Økonomiudvalget præciserer følgende:

1. Allinge Børnehus udtages af besparelsen i tabel a, hvorved den samlede besparelse reduceres med 0,3 mio. kr. Der forelægges senere en sag til politisk behandling, der tager udgangspunkt i administrationens sag ”Beslutning om scenarier for Dagtilbud på Nordlandet” forelagt for kommunalbestyrelsen den 18. december 2025, idet yderligere to scenarier belyses
2. at orientering om de anlægsprojekter, der fremgår af tabel b, tages til efterretning.

Morten Riis kan ikke medvirke, da han ikke ønsker at reducere anlægsprojekterne, da han er bekymret for at forringe trafikikkerheden, vedligeholdelsen af hallerne, og mener at kommunalbestyrelsen skal honorere de afstemninger, der er foretaget i daginstitutioner til fordel for madordning.

I forhold til Allinge Børnehave mener Morten Riis, at der allerede er tilstrækkeligt beslutningsgrundlag til at træffe en principiel beslutning og ikke trække beslutningen unødigt i langdrag.

Sagsfremstilling

Administrationens gennemgang af kommunens anlægsprojekter er resulteret i, at der skal træffes beslutning om reduktion eller standsning af syv anlægsprojekter. Derudover indstilles fire større anlægsprojekter til en nærmere afklaring med henblik på senere politisk stillingtagen.

Det skal bemærkes, at anlægsprojekter vedrørende køb/salg af fast ejendom og udstykningsforetagender er udeladt af gennemgangen, ligesom der heller ikke er kigget på restbudgetter i 2025 fra anlægsprojekter der overføres til 2026, eller restbudgetter i afsluttede projekter. Sagen om budgetoverførsler fra 2025 til 2026 behandles i et særskilt dagsordenspunkt.

I tabel a ses de syv projekter, der i gennemgangen er vurderet til at kunne reduceres eller standses.

Tabel a: Oversigt over anlægsprojekter, der er vurderet til at kunne reduceres eller standses

Kategori	Politik udvalg*	Projekt, beløb i 1.000 kr.	Anlægsbevilning	Budget/rådighedsbeløb				Forventet besparelse			
				2026	2027	2028	2029	2026	2027	2028	2029
Anlægspuljer	MEU	Disponibel anlægspulje, Trafiksikkerhed		1.415	1.415	1.415	1.581	-415	-415	-415	
	KLU	Renoveringspulje til selvejende haller		915	915	915	915	-415	-415	-415	-415
Etablering af produktionskøkkener i Dagtilbud	KLU	Allinge Børnehus, renov. inkl. prod.køkk. **	20.677	12.968				100			
		Nyker Børnehus, etabl. af prod.køkken			7.161	2.639			-7.161	-2.639	
		Pulje i/etabl. af prod.køkken, Vildanden ***			1.715	1.495			-1.215	-1.495	
		Vildanden og Penaltahuset, rådgiverydelse	5.847	2.440	1.418	479			-442	-261	-87
Øvrigt	KLU	Løvslikken, ombygning		2.940				-2.940			
I alt			26.524	20.678	14.643	6.943	4.496	-3.912	-11.467	-5.051	-415

* MEU = Miljø- og Erhvervsudvalget, KLU = Kultur- og Lokalsamfundsudvalget

** Den forventede besparelse ligger udgangspunkt i scenarie 2 i sagen *Beslutning om scenarier for Dagtilbud på Nordlandet*, KB 18. december 2025.

*** Det er forudsat at restbudgettet fra 2025 overføres til 2026.

Anlægsprojekterne bidrager samlet set med en forventet besparelse på 3,9 mio. kr. i 2026, 11,5 mio. kr. i 2027, 5,1 mio. kr. i 2028 og 0,4 mio. kr. i 2029.

Besparelserne giver anledning til følgende bemærkninger:

Anlægspuljer

- De selvejende hallers bestyrelser fremsender hvert år forslag til anlægsopgaver i hallerne, som forelægges Kultur- og Lokalsamfundsudvalget, hvorefter kommunalbestyrelsen godkender anlægsbevilling til anlægstilskud til hallerne. Udgiften finansieres af renoveringspuljen til selvejende haller.

Det foreslås, at det afsatte rådighedsbeløb i puljen reduceres fra 0,915 mio. kr. til 0,5 mio. kr. årligt.

- Den disponible anlægspulje til trafiksikkerhed anvendes til trafiksikkerhedsprojekter i Vejmyndighed i Center for Miljø, Plan og Kultur. Fagudvalget godkender årligt disponeringen af puljen, hvorefter kommunalbestyrelsen godkender anlægsbevillinger til projekter finansieret af puljen.

Det foreslås, at det afsatte rådighedsbeløb i anlægspuljen reduceres fra 1,415 mio. kr. til 1,0 mio. kr. årligt i årene 2026-2028.

Generelt skal bemærkes, at reduktioner af rådighedsbeløb i de disponible anlægspuljer og i vedligeholdelsesprojekter, indebærer reduceret vedligeholdelse af de fysiske faciliteter og øger risikoen for dyrere reparationer og udskiftninger på sigt, og potentielt resulterer i forhøjede energiudgifter. Derudover kan det også forringe arbejdsmiljø eller serviceniveau for brugerne af de fysiske faciliteter.

Etablering af produktionskøkkener i Dagtilbud

Det foreslås, at planlagte etableringer af produktionskøkkener i dagtilbuddene Allinge Børnehus, Nyker Børnehus og Børnehuset Vildanden erstattes af reducerede løsninger, hvor der ikke vil være mulighed for egentlig madproduktion. Ejendomsservice anslår, at en mindre løsning koster 0,5 mio. kr. pr. køkken. Køkkenet vil alene fungere som et mindre te-/anretterkøkken. Standses de planlagte etableringer af produktionskøkkener ændres grundlaget for frokostordningen i dagtilbuddene uden køkkener. Dette vil kræve alternative løsninger og kan medføre øget driftsmæssig sårbarhed, mulige driftsmerudgifter, yderligere forsinkelser af levering af frokostmåltidet, som Dagtilbudsloven foreskriver, samt påvirkning af forældrebetalingen.

- *Allinge Børnehus*

Der er givet anlægsbevilling på 20,677 mio. kr. til renovering af Allinge Børnehus inkl. etablering af produktionskøkken. Projektet har været i udbud hvor det viste sig, at den billigste pris på anlægsarbejdet var markant højere end den afsatte

anlægsramme.

Erstattes etableringen af et produktionskøkken i det nuværende projekt med et mindre te-/anretterkøkken vil der skulle tilføres 0,3 mio. kr. til den eksisterende anlægsramme.

Løsningen tager udgangspunkt i scenarie 2 i nedennævnte sag, hvor det anslås at den afsatte anlægsramme vil kunne blive reduceret med 0,2 mio. kr. hvis man fjerner etablering af produktionskøkken fra det eksisterende projekt.

På kommunalbestyrelsens møde den 18. december 2025 blev det besluttet, at der skal arbejdes videre med andre løsningsforslag for Allinge Børnehus.

[Beslutning om scenarier for Dagtilbud på Nordlandet](#)

Renoveringen af Allinge Børnehus blev standset i efteråret 2025, idet anlægsudbuddet vedr. renovering inkl. opførelse af produktionskøkken som nævnt viste en markant budgetoverskridelse.

Kommunalbestyrelsen blev orienteret om overskridelsen på deres møde den 18. september 2025:

[Orientering om overskridelse af anlægsramme til renovering og om- og tilbygning af Allinge Børnehus](#)

- *Nyker Børnehus*

Der er afsat rådighedsbeløb på i alt 9,8 mio. kr., fordelt med 7,161 mio. kr. i 2027 og 2,639 mio. kr. i 2028, som foreslås fuldt reduceret i begge år.

Der er i dag et lille anretterkøkken i børnehuset, der ved mindre ændringer kan fungere som en alternativ løsning. Der er ikke afsat budget til eventuelle merudgifter hertil.

- *Børnehuset Vildanden*

Til etablering af produktionskøkken i Vildanden er der afsat en pulje på i alt 5,21 mio. kr. til selve byggeriet, fordelt med 3,715 kr. i 2027 og 1,495 mio. kr. i 2028, som foreslås reduceret til 0,5 mio. kr. i 2027 og 0 i 2028.

Til rådgiverydelser til det samlede projekt vedr. Vildanden og Penalhuset er der givet anlægsbevilling på i alt 5,847 mio. kr.

Det foreslås, at budgettet reduceres med den andel, der er allokeret til etablering af produktionskøkken i Vildanden.

Kommunalbestyrelsen har godkendt anlægsbevilling til rådgiverydelser til det samlede projekt på deres møde den 18. december 2025:

[Anlægsbevilling til rådgiverydelser til samling af Hjemme- og Sygeplejen i Rønne i Penalhuset, samt renovering af Børnehuset Vildanden](#)

Øvrigt

- *Løvtikken, ombygning*

Der blev i aftalen om budget 2026 afsat 2,94 mio. kr. i 2026 til etablering af 3-5 nye specialiserede døgnpladser i Løvtikken. Det bemærkes, at der er tale om nye pladser til en anden målgruppe end den nuværende i Løvtikkens tilbud.

Det planlagte projekt kan imidlertid ikke gennemføres, da det er blevet afvist af Socialtilsynet.

Som følge heraf foreslås det, at projektet nedlægges og det afsatte rådighedsbeløb på 2,94 mio. kr. reduceres fuldt ud.

Dette giver anledning til, at der igangsættes en dyberegående analyse af muligheder og behov for et nyt tilsvarende eller lignende projekt, samt tages stilling til håndtering af den afledte varige driftsbesparelse på 1,5 mio. kr. der er urealiserbar.

De fire større anlægsprojekter, som skal afklares nærmere i særskilte sager, med henblik på senere politisk stillingtagen til en eventuel reduktion eller standsning er:

- Projekterne i Rønne under frie bymidteforsøgsordning, herunder visionsoplæg for anvendelsen af Dams Gård og renoveringen af tag og facader.

Visionsoplægget færdiggøres, og der vil blive forelagt en særskilt sag til de politiske udvalg vedrørende afklaring af projektet og bygningens fremtid i juni 2026.

Arbejdet med renovering af tag og vinduer igangsættes. Det bemærkes, at renoveringen er en del af det samlede projekt. Bortfalder tilskuddet fra Statens forsøgsordning for frie bymidter, vil Bornholms Regionskommune skulle finansiere hele renoveringen selv.

- Anlægstilskud til etableringen af et eventuelt vandkulturhus.

Der er i aftalen om budget 2026 afsat 30,0 mio. kr., fordelt med 15,0 mio. kr. i hvert af årene 2028 og 2029, dels til anlægstilskud til etableringen af et eventuelt vandkulturhus, og dels til at dække udgifterne til kommunens ressourcetræk, for at kunne understøtte etablering af et eksternt tilbud.

- Opførelse af magasin til Ø-arkivet, som er et fælles projekt mellem Bornholms Museum og Bornholms Regionskommune.

For kommunens del skal magasinet dække Ø-arkivets nuværende og fremtidige arkiveringsbehov, og for Bornholms Museums del skal magasinet være en erstatning for museets eksisterende arkiver, som i dag er placeret noget spredt på Bornholm.

Hver part finansierer sin egen andel, og fællesudgifterne deles med 1/3 til Ø-arkivet og 2/3 til Bornholms Museum, som har fået statslige midler til projektet.

Projektstart og udbud af anlægsopgaven søges foreløbigt udskudt til 2027 for at skabe tid til afklaring.

- Renovering af 25 stuer på Plejehjemmet Toftegården.

Der er i aftalen om budget 2026 afsat 4,916 mio. kr. i 2028 og 8,172 mio. kr. i 2029 til istandsættelse af 25 stuer på Toftegården.

Center for Sundhed og Omsorg har igangsat en tværgående plads- og botilbudsanalyse i samarbejde med Center for Familie- og Voksenindsatser, hvor behov for modernisering og renovering af eksisterende plejeboliger er medtænkt. Analysen forventes at være færdig i efteråret 2026, så eventuelle behov kan medtages til budget 2028 og frem.

Økonomiske konsekvenser

Kommunalbestyrelsen godkendte den 18. december 2025 en anlægsbevilling på 5.846.800 kr. til rådgiverydelser i forbindelse med ombygning af Vildanden og Penalhuset.

Sagen medfører, at der skal gives en tillægsbevilling (negativ) til anlægsbevillingen til rådgiverydelser på -789.900 kr. som følge af at der som alternativ til etablering af et produktionskøkken i stedet etableres et te-/anretterkøkken i Vildanden. Den samlede anlægsbevilling til rådgiverydelser udgør herefter 5.056.900 kr. (tabel 1).

Tabel 1 Ændring af anlægsbevilling (i hele kr.)

Udvalg	Center	Projekt	U/I	Eksisterende bevilling	Ændring	Korrigeret bevilling
KLU	TED	Vildanden og Penalhuset, rådgiverydelser	Udgift	5.846.800	-789.900	5.056.900
Ændring af anlægsbevilling i alt				5.846.800	-789.900	5.056.900

Anlægsbevillingen til Allinge Børnehus ændres først når der er taget stilling til hvilket løsningsforslag man vælger for projektet.

Sagen medfører også, at der skal gives tillægsbevillinger (negative) til rådighedsbeløb i 2026 på i alt -3.912.300 kr., derudover reduceres de afsatte rådighedsbeløb med i alt -11.466.500 kr. i 2027, i alt -5.051.500 kr. i 2028 og -415.000 kr. i 2029 og frem, som tilgår kassebeholdningen (tabel 2).

Tabel 2 Tillægsbevilling til rådighedsbeløb/budgetændring (i hele kr.)

Udvalg	Center	Projekt	U/I	Budgetår	Konsekvenser i overslagsår		
				2026	2027	2028	2029
Tillægsbevilling/budgetændring:							
MEU	MPK	Disponibel anlægspulje, trafikikkerhed	Udgift	-415.000	-415.000	-415.000	0
KLU	MPK	Renoveringspulje til selvejende haller	Udgift	-415.000	-415.000	-415.000	-415.000
KLU	TED	Allinge Børnehus, renov. inkl. prod.køk.	Udgift	300.000	0	0	0
KLU	TED	Nyker Børnehus, etabl. af prod.køkken	Udgift	0	-7.161.000	-2.639.300	0
KLU	TED	Pulje t/etabl. af prod.køkken, Vildanden	Udgift	0	-3.214.800	-1.495.300	0
KLU	TED	Vildanden og Penalhuset, rådgiverydelser	Udgift	-442.300	-260.700	-86.900	0
KLU	TED	Løgstikken, ombygning	Udgift	-2.940.000	0	0	0
Finansiering:							
		-		0	0	0	0
I alt				-3.912.300	-11.466.500	-5.051.500	-415.000
Kassebeholdningen *				3.912.300	11.466.500	5.051.500	415.000

* + = forøgelse af kassebeholdningen og - = forbrug af kassebeholdningen.

Eventuelle afledte økonomiske konsekvenser vedr. drift vil blive korrigeret i forbindelse med budgetlægningen for 2027.

Punkt 8: Evaluering af juniormesterlæreordningen

26/3124

Sagsgang

Børne- og Skoleudvalget orienteres.

Økonomiudvalget orienteres.

Kommunalbestyrelsen orienteres.

Formål med sagen

Formålet med sagen er at forelægge en meget tidlig evaluering af og status på juniormesterlæreordningen i Bornholms Regionskommune.

Kommunalbestyrelsen godkendte den 27. marts 2025 model 2B for organiseringen af juniormesterordningen, hvor ordningen placeres centralt på én af kommunens skoler.

Indstilling

Direktionen indstiller,

- sagen til orientering

Beslutning Børne- og Skoleudvalget den 08-04-2026

Orientering givet.

Beslutning Økonomiudvalget den 22-04-2026

Orientering givet.

Sagsfremstilling

Kommunalbestyrelsen besluttede [den 27. marts 2025](#) efter høring af skolebestyrelserne at etablere kommunens juniormesterlæreordning efter model 2B (bilag 1, Punkt 6 modeller for juniormesterlæreordningen). Modellen indebærer en central placering af ordningen på Hans Rømer Skolen i Åkirkeby samt en praksisdelt bestående af både praksisundervisning og praktikaftaler.

Målgruppen for juniormesterlæreordningen er elever i folkeskolen, som ønsker en mere praksisnær og erhvervsrettet skolegang med henblik på erhvervsuddannelse.

To parametre var omdrejningspunkt for udarbejdelse af modellerne. Det ene var beslutning om hvorvidt juniormesterlæreordningen skulle placeres centralt; altså samlet på én af øens folkeskoler eller decentralt ude på alle øens folkeskoler. Det andet omdrejningspunkt var hvorvidt praksisdelen udelukkende skulle løftes af praktikaftaler eller om praksisdelen skulle være en kombination af praksisundervisning og en praktikaftale.

Model 2B er en model hvor ordningen placeres centralt på én af kommunens skoler (Hans Rømer Skolen i Åkirkeby) og med en praksisdelt bestående af en kombination af praksisundervisning og praktikaftaler.

I beslutningssagen blev det anbefalet, at ordningen blev evalueret inden for det første halve år.

Evalueringen er udarbejdet af administrationen på baggrund af oplysninger fra Hans Rømer Skolens ledelse, drøftelser i centerledelsen i Center for Børn og Læring samt samtaler med juniormesterlærerelever og deres forældre, gennemført af skolens personale i efteråret 2025.

Status på elevtallet

Hans Rømer skolen oplyser, at indskrivningstallet for elever i juniormesterlæreordningen ved skoleårets start var 9 elever i 8. klasse og 5 i 9. klasse. I februar 2026 var indskrivningsstatus 11 elever i 8. klasse og 7 elever i 9. klasse.

Løbende tilmelding til ordningen

Tilmelding til juniormesterlæreordningen har været mindre end forventet, hvilket udfordrer undervisningsmiljøet særligt i den meget lille 9. klasse. Hans Rømer Skolen har organiseret den skemalagte undervisning, sådan at juniormesterklassen og parallelklassen har kunne arbejde sammen i det omfang, det har været pædagogisk og fagligt relevant. Dette for at understøtte dynamikken og dermed trivslen blandt de unge elever.

Grundet den centrale løsning og den aktuelle klassestørrelse på Hans Rømer skolen har skoleområdet skulle finde midler til to ekstra små juniormesterklasser på Hans Rømer Skolen, inden for den nuværende økonomiske ramme på bevilling 13 undervisning.

Praksisundervisning på EUD er endnu ikke iværksat

Praksisundervisning i samarbejde med EUD er endnu ikke iværksat. Det skyldes blandt andet, at modellen blev vedtaget i foråret, og at det derfor var for sent at igangsætte en proces om en aftale med EUD. Indledende drøftelser om samarbejde forventes gennemført i foråret 2026 med henblik på implementering fra skoleåret 2026/2027.

Forventningen til modellen 2B

Det blev forventet, at en central placering ville samle faglige kompetencer og styrke videndeling. Hans Rømer skolens ledelse oplyser, at den lavere tilslutning har medført et meget lille medarbejderteam, hvilket har begrænset mulighederne for fagligt samarbejde og erfaringsudveksling.

Trivsel blandt eleverne

Hans Rømer skolen gennemførte i efteråret 2025 samtaler med elever og deres forældre.

I forbindelse med evalueringen af juniormesterlærerordningen, er elever og forældre blevet inddraget gennem et antal spørgsmål om elevernes begrundelse for skiftet og deres faglige og sociale trivsel.

Samtalerne peger samlet set på positive oplevelser og en øget motivation for skolegang. Eleverne giver i overvejende grad udtryk for, at det er lettere at komme afsted om morgenen, og flere forældre oplever, at deres børn er gladere, når de kommer hjem fra skole.

Der peges desuden på, at færre fag bidrager til øget ro og overblik i skoledagen. De fleste af eleverne har taget valget for at få færre boglige fag og mere praktisk undervisning. Flere giver udtryk for, at ”det passer bare så godt. Når man har valgt at gå på EUD, skal man jo ikke bruge alle de der fag”.

I en enkelt tilbagemelding fremhæves det, at transporten medfører en tidlig skolestart, hvilket kan opleves som en udfordring.

Der opleves en større motivation for at gå i skole og et højere fremmøde end eleverne tidligere har haft. De føler sig inkluderet i et godt fællesskab, hvor de passer ind i gruppen. I klasserne arbejdes med en fast struktur. Den genkendelighed sammen med få voksne er med til at skabe trygge rammer for eleverne, der før har haft svært ved at gå i folkeskolen.

Det bemærkes, at datagrundlaget er indsamlet relativt tidligt i forløbet. I evalueringer på dette tidspunkt kan der forekomme en vis positiv bias, ligesom erfaringer og vurderinger endnu ikke nødvendigvis afspejler en mere stabil hverdag. Resultaterne bør derfor fortolkes med dette forbehold og med opmærksomhed på behovet for opfølgende evalueringer over tid.

Ressourceforbruget til koordinering/tilsynsopgave er højt

Ressourceforbruget til koordinering og tilsyn har været højt. Det har været nødvendigt for Hans Rømer skolen at tildele en væsentlig ressource til en tovholderfunktion som bl.a. omfatter kontakt til virksomheder, forældre og elever samt støtte til praktikpladssøgning, hvilket flere elever end forventet har haft behov for. Derudover har det vist sig, at der for en del af eleverne har været behov for et udvidet skole-/hjem samarbejde.

Samlet vurdering

Den tidlige evaluering af juniormesterlæreordningen (model 2B) viser indledningsvis positive tilbagemeldinger fra elever og forældre, særligt i forhold til motivation for skolegang og øget trivsel. Samtidig peger evalueringen på en række strukturelle og organisatoriske udfordringer, herunder lavere tilslutning end forventet, små og sårbare elevgrupper, løbende til- og afgang af elever samt et højt ressourceforbrug til koordinering og understøttelse af elevernes praktikforløb.

Den centrale organisering indebærer desuden en barriere i form af skoleskift, hvilket ser ud til at begrænse rekrutteringen til ordningen og dermed målgruppeopfyldelsen. Endvidere er væsentlige elementer i modellen – herunder praksisundervisning i samarbejde med EUD – endnu ikke implementeret, hvilket betyder, at ordningen ikke er fuldt indfaset på evalueringstidspunktet.

Det skal i den forbindelse understreges, at evalueringen er gennemført relativt kort tid efter opstart. Datagrundlaget er derfor præget af tidlige erfaringer, hvor både organisering, elevsammensætning og praksissamarbejder fortsat er under udvikling. I evalueringer på dette tidspunkt må der generelt tages højde for, at resultaterne kan være påvirket af indkøringsforhold, midlertidige tilpasninger og begrænset erfaringsgrundlag.

På den baggrund vurderer administrationen, at der er behov for fortsat udvikling og justering af modellen, ligesom der bør følges op med en senere evaluering, når ordningen er fuldt implementeret og har haft mulighed for at stabilisere sig i praksis.

Økonomiske konsekvenser

Juniormesterlæreordningen holdes fortsat inden for den nuværende økonomi.

Bilag

Bilag 1 punkt 6 Modeller for juniormesterlæreordningen

Punkt 9: Beslutning om tilslutning til billetløsning

23/5268

Sagsgang

Miljø- og Erhvervsudvalget indstiller

Økonomiudvalget indstiller

Kommunalbestyrelsen beslutter

Formål med sagen

Kommunalbestyrelsen har tidligere besluttet, at BAT skulle arbejde videre med at blive tilsluttet rejsekortløsningerne.

Denne sag fremlægges nu for at give Kommunalbestyrelsen mulighed for at træffe en samlet politisk beslutning om BATs fremtidige billetsystem. Der skal tages stilling til, hvilken model der bedst understøtter både billetsalg og den nødvendige dataindsamling om passagerernes rejsemønstre. Sagen omfatter både en videreførelse af de nuværende løsninger og muligheden for at indgå i rejsekortløsningen som et muligt element i en fremtidig model.

Indstilling

Direktionen indstiller at:

- a) Bat fastholder det eksisterende billetsystem baseret på rejsebillet-appen kombineret med en chaufførsalgsløsning, da dette vurderes at være den mest økonomisk og driftsmæssigt bæredygtige løsning på nuværende tidspunkt.
- b) Der samtidig afsættes 250.000 kr. til, at BAT kan etablere og udvikle den nødvendige dataindsamling. BAT disponerer over midlerne til brug for bedste løsning.

Beslutning Miljø- og Erhvervsudvalget den 03-03-2026

Udsat til yderligere sagsbehandlign.

Beslutning Miljø- og Erhvervsudvalget den 07-04-2026

Udvalget anbefaler direktionens indstilling a) og b).

Helle Munk Ravnborg kan ikke medvirke, da hun anbefaler, at BAT tilslutter sig rejsekortløsning samt den dataanalysekapacitet, der kommer derfra.

Jørn Westh afventer sin stillingtagen.

Beslutning Økonomiudvalget den 22-04-2026

Indstillingen anbefales.

Morten Riis kan ikke medvirke, da han anbefaler, at BAT tilslutter sig rejsekort-løsning samt den dataanalysekapacitet, der kommer derfra.

Sabine Nicoline Lyngberg og Mette Sode Hansen afventer deres stillingtagen.

Indstilling

Opsummering jf. supplerende oplysninger til Miljø- og Erhvervsudvalget den 7. april 2026:

Ud over direktionens indstilling med indførelse af chaufførssalgsløsningen efter april 2027 og dataindsamling ved sensorer, er der mulighed for at vælge følgende:

c) BAT tilslutter sig den landsdækkende løsning med rejsekort-app, basiskort og chaufførssalgsløsning i den offentlige bustransport på Bornholm, og at bevilling 57 kollektiv trafik tilføres en tillægsbevilling finansieret af kassen på 3.100.000 mio. kr. til implementeringen af rejsekort-app mv. fordelt med 1.600.000 kr. i 2026 og 1.500.000 kr. i 2027.

Eller

d) BAT tilslutter sig den landsdækkende løsning med rejsekort-app, basiskort og chaufførssalgsløsning i den offentlige bustransport på Bornholm senere end april 2027, og at der i forbindelse med budgetforhandlingerne for budget 2027 afsættes 2.900.000 mio. kr. til indførelse af rejsekortløsningerne.

Eller

e) BAT tilslutter sig ikke den landsdækkende løsning rejsekort-app og basiskort, men forsætter med Rejsebillet-app samt tilslutter sig chaufførssalgsløsning, og at bevilling 57 kollektiv trafik tilføres en tillægsbevilling finansieret af kassen på 640.000 kr. i 2026 til implementeringen pr. januar 2027.

Hvis sagens indstilling 1. punkt eller ovenstående pkt. e) vælges, kan følgende tilvælges i stedet for indstillingens 2. punkt:

f) Der indkøbes ikke system til dataindhentning.

Sagsfremstilling

Status og baggrund

BAT har tidligere tilsluttet sig den landsdækkende rejsebillet-app til brug for køb af ungdomskort, enkeltbilletter og periodekort, herunder også 1-, 4- og 7 dages-billetter samt ø-kort, og folkemødebilletter, jf. [Kommunalbestyrelsens beslutning under pkt. 6 på mødet den 21. december 2023](#). (vedlagt som bilag). Digitaliseringen er således startet med rejsebillet-app og rejseplan.

BAT har været tilsluttet rejsebillet-app siden 2024. Løbende er en større del af salget flyttet til rejsebillet-appen, fx sælges stort set alle ungdomskort i dag via denne løsning.

Af det samlede salg af enkeltbilletter og klippekort var det i 2024 40 %, der blev solgt via rejsebillet-app, steget til 45 % i 2025. For periodekort/økort var 28 % af salget i 2024 via rejsebillet-app og dette var steget til 36 % i 2025.

Ligeledes er BAT i dag en del af rejseplanen, så rejser på Bornholm kan fremsøges via denne (på app eller hjemmeside).

Med tilslutning til rejsekort-app øges digitaliseringen i kommunen, hvilket er i tråd med kommunalbestyrelsens beslutninger ved de seneste budgetforhandlinger (B2026 ØKU-02). Kunderne vil opleve et produkt, der er let at anvende set i forhold til andre digitale produkter. Samtidig er der sørget for de kunder, der fortsat ønsker at benytte et fysisk kort. Med tilslutning til løsningen vil BAT være sidestillet med øvrige trafiksselskaber i Danmark og kunne høste fordelene af den øgede viden i form af bedre rejsedata til brug for udvikling af BATs service og køreplaner, og der er herigennem samtidig en forventning om, at der kan opnås effektiviseringer i drift og køreplan.

Der er endnu usikkerhed om tilslutningsudgifterne, som er anslået af Rejsekort & Rejseplan og der er i sagen angivet det maksimalt anslåede beløb. BAT har ikke mulighed for at afholde opstartsudgifterne inden for den nuværende ramme. Der er behov for en tillægsbevilling, hvis løsningen skal gælde fra januar 2027. Samtidig med indstilling om tilslutning indstilles der til, at der afsættes den nødvendige finansiering.

Der anbefales en tilslutning til rejsekort-produkterne med virkning fra januar 2027 samtidig med ny takst- og zonestruktur, så der opnås synergi heri og således at de nye rejsedata vil gælde for et fuldt kalenderår.

Nye produkter

Den nye app til kunderne er rejsekort-app, som allerede i dag kan anvendes de steder, der også kan rejses på det fysiske rejsekort. Det fysiske rejsekort udgår fra maj 2026, og på landsplan udrulles i 2026 løsningerne basiskort og chaufførsalgsløsning, og BAT har mulighed for at tilslutte sig disse tre løsninger fra 2027. Dermed vil alle trafikselskaber i Danmark være overgået til den samlede løsning med rejsekort-app, basiskort og chaufførsalgsløsning.

Det forventes, at langt størstedelen af kunderne på landsplan, overgår til rejsekort-app og at de fleste brugere dermed er digitale. Der er allerede mere end 2 mio. brugere af appen på landsplan.

Basiskortet er til de kunder, som ikke kan eller ønsker at være digitale og har behov for en ikke-digital løsning. Dermed kan trafikvirksomhederne stadig tilbyde et produkt til denne kundegruppe. Chaufførsalgsløsningen er til de kunder, der ønsker at betale kontant for rejsen, hvilket dermed også indfrier lovkravet om mulighed for kontantkøb.

Udover rejsebillet-app har BAT i dag også salg i eget kundecenter samt via hjemmesiden (webshop) og salg af klippekort i 18 udvalgte kortsalgsteder (dagligvareforretninger, kiosker og turistinformationer) fordelt på øen. Der er til sagen vedlagt bilag med Rejsekort & Rejseplans præsentation samt et bilag med beskrivelse af nuværende og nye mulige løsninger.

Fordele ved tilslutning til landsdækkende løsning med rejsekortapp, basiskort og chaufførsalgsløsning

Der er to større fordele ved tilslutningen til rejsekortapp.

Let at tage med bussen

Den ene er for kunderne, der let checker ind til rejsen ved turens begyndelse og checker ud igen efter endt rejse (eller automatisk checkes ud hvis denne funktion er slået til på kundens app). Rejsekort-app er således et brugervenligt produkt, der gør det let for kunderne at benytte den kollektive trafik.

Den store fordel ved at man ikke skal kende antal zoner, vil dog ikke gælde på Bornholm ved overgang til én zone – én pris, men vil sandsynligvis kunne reducere i spørgsmål fra turister om pris(/zoner), hvis de blot kan checke ind via rejsekort-app.

Dertil bliver det lettere, at kommunikere til kunder fra det øvrige Danmark, idet billetkøb vil foregå på samme måde, som de kender til. Og kunder fra Bornholm vil ligeledes kunne bruge deres daglige rejsehjemmel (bortset fra periodekort) i de øvrige trafikselskaber.

Data ved tilslutning til rejsekort-app mv.

Den anden større fordel vedrører mulighederne for data og information om rejsemønstre og antal kunder på de enkelte ruter, hvilket vil give et bedre beslutningsgrundlag for fremtidige effektiviseringer, justeringer, udvidelser mv.

Der kan i dag fås visse data fra rejser købt via rejsebillet-app, men med tilslutning til rejsekort-app vil kommunen få adgang til mere detaljeret data om, hvordan den kollektive trafik faktisk bliver brugt på Bornholm. Det er oplysninger om, hvor passagererne stiger på og af og dermed, hvordan de bevæger sig gennem rutenettet. Disse oplysninger kan kobles med data fra rejsebillet-appen, som BAT allerede har adgang til, og dermed giver det et større samlet billede af rejsemønstret. Denne viden kan anvendes til at kvalificere planlægningen af den kollektive trafik.

Det kan eksempelvis være i forbindelse med justering af ruter, vurdering af behov for kapacitet, målretning af rabatordninger eller andre tiltag, der skal styrke brugen af den kollektive trafik. Det bliver samtidig muligt løbende at følge op på, om ændringer og initiativer har den ønskede effekt, idet udviklingen nemt kan dokumenteres over tid. Et ekstra plus er, at BAT bliver en del af et fælles samarbejde/netværk omkring data og analyse, hvor der løbende udvikles rapporter og indsigter, som kan understøtte politiske og administrative beslutninger. Det betyder, at BAT ikke står helt alene med analyseopgaven, men får adgang til fælles viden og metoder. Den samlede løsning bidrager dermed også til kommunens mål om øget digitalisering til brug for planlægningen.

Dette vil ligeledes støtte op om det vedtagne oplæg til brugerinddragelse fra december 2025 om systematisk brug af data og analyse arbejde i en løbende evaluering, alternativt ville andre løsninger skulle udvikles i et spor parallelt med den resterende trafikvirksomhed i Danmark.

Under den tidligere rådgivende bestyrelse for BAT blev det besluttet, at BAT skulle have et passagertællingssystem, men dette viste sig for dyrt at udvikle i eget regi. Her bliver det en del af den samlede og allerede udviklede løsning.

Ved tilslutningen bliver BAT en del af en større organisatorisk sammenhæng, hvilket vurderes at være en fordel. BAT vil dermed komme med i den samlede løbende produktudvikling gennem samarbejdet i TID (Trafikselskaberne i Danmark) og dermed får BAT også fordel af de muligheder, der ligger i den løbende udvikling, der sker for rejsekortapp, basiskort mv. Blandt andet forventes det, at det vil blive muligt at betale med kreditkort via standerne til basiskortet, således at der kan rejses med bussen mod direkte betaling med kreditkort.

Samlet set giver tilslutning til rejsekort-app et bedre og mere solidt beslutningsgrundlag for ruteplanlægning og forretningsstrategier, så den kollektive trafik på Bornholm kan planlægges og udvikles på baggrund af dokumenteret brug frem for stikprøver og antagelser.

Effektiviseringsgevinster

Der vil fortsat skulle udstedes billetter i busserne og ved salg og optankning af basiskort, vil salgsstederne skulle honoreres (efter landsfastsatte afregningssatser). Hvor stor en effektivisering, der opnås ved de nye løsninger er svært at sige og afhænger blandt andet af hvor mange kunder, der overgår til digitale selvbetjente løsninger. I dag er der allerede en stor del af kunderne, der er selvbetjente via webshoppen.

Alternativ dataunderstøttelse

På mødet i BATs rådgivende bestyrelse den 28. juni 2023 blev der til punktet om BATs Strategi- og udviklingsplan ført nedenstående til referat:

Beslutning:

- Overgang til et nyt fremtidig digitalt betalingssystem har høj prioritet.
- Indhentning af valide data i form af passagertællinger og brugerundersøgelser, som kan danne bedre beslutningsgrundlag for den rådgivende bestyrelse og videre politiske behandling, har ligeledes høj prioritet.

BAT har derefter arbejdet med udvikling af et passagertællingssystem, som desværre viste sig dyrere end først forventet at udvikle og derfor blev det stoppet af BATs bestyrelse. Vælges der indstillingens punkt c eller d, vil BAT fortsat skulle finde en anden måde at opnå valide data til brug for kommende beslutninger. Der ville med systemet kunne tælles hvor mange passagerer, der stiger på og af i løbet af ruten, men ikke længden af den enkeltes rejse, eller viden om skift mellem ruter, returrejser mv.

Tidsplan

Ved godkendelse fra kommunalbestyrelsen skal BATs tilslutning til rejsekort-app og de øvrige produkter efterfølgende godkendes af bestyrelsen hos Rejsekort & Rejseplan A/S (RKRP). Dette forventes at kunne ske i april måned. Først herefter kan endelig tidsplan for implementeringen udarbejdes og godkendes hos RKRP og aftales med BAT. Der skal forud for tilslutningen gennemføres en analyse, som kortlægger de enkelte dele i tilslutningen. Først når analysefasen er gennemført kendes det endelige forventede ressourcetræk og dermed også den endelige tidsplan og pris for tilslutningen. Analysen forventes ikke færdig før august/september.

BAT sigter efter at rejsekort-app mv. er gældende i den offentlige bustransport på Bornholm pr. 17. januar 2027, samtidig med ændring af taksterne. Det er dog også afhængigt af ressourcerne hos RKRP og det er derfor muligt, at det først bliver senere i 2027.

Takster og produkter

Taksterne fastlægges selvstændigt og er ikke afhængige af, om der rejses på de nuværende rejsehjemler eller på rejsekort-app mv. Rejsekort-app (og basiskort) giver mulighed for at indlægge rabatter fx ved rejser uden for myldretid. Denne

rabat kompenseres af staten.

Der fremlægges senere et dagsordenspunkt med forslag til priser, som følge af den besluttede en zone – en pris struktur for BATs område. I sammenhæng med dette vil der også blive foreslået en forenkling i BATs produkter, som omtalt i sag om [Ny zone- og takststruktur for BAT](#) (vedlagt som bilag) således, at der uanset om der vælges fuld tilslutning eller alene chaufførsalgsløsning sker en reduktion i sortimentet og der alene udbydes enkeltbilletter og et prisfavorabelt periodekort samt skolekort og ungdomskort.

Alternativer vedr. billetkøb - Hvis der ikke tilvælges den fulde løsning med tilslutning til rejsekort-app

Hvis der ikke vælges at fortsætte med implementering af rejsekort-app og basiskort, vil BAT kunne fortsætte med rejsebillet-app, chaufførsalgsløsning og kundesalg hos BAT samt via webshop. Det giver samlet en digital mulighed med billetter og kort på telefonen, køb af enkeltbilletter kontant i bussen samt køb af fysiske periodekort/skolekort i kundecenteret.

(Rejsekort-app og basiskort er én samlet løsning og kan kun tilvælges samlet).

Vælges der ikke chaufførsalgsløsningen, vil BAT selv skulle afsøge mulighederne for at finde og udvikle et salgs- og billetteringssystem til brug i busserne, således at kravet om kontantbetaling kan opretholdes.

Det anbefales som minimum at fortsætte med en tilslutning til den landsdækkende chaufførsalgsløsning til salg af enkeltbilletter i busserne ved udfasningen af klippekort pr. januar 2027.

Det vil være muligt, at tilslutte BAT til rejsekort som app + basiskort samt landsdækkende løsning vedr. skolekort på et senere tidspunkt.

BATs brugerdåd

På mødet den 5. februar i BATs brugerrådet udtalte Brugerrådet entydigt, at Brugerrådet vil foretrække, at der blive indført rejsekort (som app samt basiskort).

Økonomiske konsekvenser

For tilslutningen til rejsekort-app mv. vil der dels være tale om udgifter til selve tilslutningen og dertil løbende abonnementsbetaling vedr. drift og datatilgang. Der er tidligere i BATs budget afsat 0,6 mio. kr. til standere til basiskortløsningen.

Tilslutningsudgifterne består dels af indkøb af udstyr til brug for basiskort og chauffør-salgsløsning, dels udvikling og implementering af den specifikke løsning hos BAT. Mens priserne for udstyret er kendt, kan timerne til udvikling og implementering først opgøres endeligt efter en analyse, og derfor er der fra Rejsekort & Rejseplans side kun givet et overslag på udgiften til dette.

BAT arbejder med en økonomisk handleplan til at bringe balance i driften samt til nedbringelse af underskud fra de foregående år og kan derfor ikke inden for egen nuværende ramme finansiere tilslutningen. Ligeledes har BAT ikke mulighed for at finansiere et selvstændigt passagertællingssystem, men vil med den samlede løsning også få de nødvendige data herfra til den fremadrettede ruteplanlægning.

Nedenfor er taget udgangspunkt i en implementering samtidig med den nye takst- og zonestruktur pr. januar 2027. Der vil derved være behov for en tillægsbevilling i 2026 for at igangsætte udviklingsarbejdet. Hvis BAT venter og først tilslutter sig senere i 2027 vil finansiering kunne afsættes med budget 2027.

Økonomi i en fuld tilslutning – investering (se revideret beløb under supplerende sagsfremstilling)

Tilslutningen og investering i udstyr vil ved en fuld tilslutning løbe op i 3,0 – 4,5 mio. kr.

Der vil dermed skulle afsættes op til 3,9 mio. kr. hertil ud over det allerede afsatte på 0,6 mio. kr.

De løbende årlige abonnements-betalinger ved den fulde løsning øges med ca. 0,3 mio. kr. i 2027, men forventes at falde med ca. 0,1 mio. kr. igen fra 2028.

Økonomiske konsekvenser ved en fuld tilslutning:

Fuld tilslutning	2026	2027	I alt
------------------	------	------	-------

Bevilling 57, udgifter	2.400.000	1.500.000	3.900.000
Kassen, finansiering	-2.400.000	-1.500.000	-3.900.000

Den samlede løsning vil ved en senere implementering – efter april 2027 – være ca. 400.000 kr. billigere, i det BAT vil skulle betale en mindre del af udviklingsudgifterne til chaufførsalgsløsningen, som trafikskaberne deles (forholdsmæssigt) om. Der vil dog være en ulempe i ikke at starte op pr. januar 2027, hvor de nuværende klippekort udfases og de nye takster med én takst – én zone indføres. Der ville skulle findes endnu en midlertidig løsning på kontantsalget frem til de nye løsninger tages i brug. Besparelsen vil derfor ikke være 400.000 kr., men anslået 100.000-200.000 kr. lavere – alt afhængig af udgifterne til en midlertidig løsning.

Økonomi i tilslutning til chaufførsalgsløsningen - investering

Udstyr til chaufførsalgsløsningen alene løber op i ca. 0,8 mio. kr., og dermed er løsningen 0,2 mio. kr. dyrere i udstyr end det nuværende afsatte budget (til standere til basiskort).

Tilslutningsudgifterne er endnu ikke beregnet, men forventes væsentligt lavere end ved den fulde tilslutning – anslået til op til 0,5 mio. kr. Det vil sige i alt op til 0,64 mio. kr. ud over det afsatte.

Økonomiske konsekvenser ved tilslutning til chaufførsalgsløsningen alene:

Chaufførsalgsløsning pr. januar 2027 2026

Bevilling 57, udgifter	640.000
Kassen, finansiering	-640.000

Chaufførsalgsløsningen vil ved en senere implementering, som nævnt ovenfor – efter april 2027 – være ca. 400.000 kr. billigere i det BAT vil skulle betale en mindre del af udviklingsudgifterne, som trafikskaberne deles om (forholdsmæssigt).

Besparelsen vil dog ikke være 400.000 kr., men anslået 100.000-200.000 kr. lavere – alt afhængig af udgifterne til en midlertidig løsning.

Med denne løsning udestår også udgifter til at få et datagrundlag for kommende ruteplanlægninger mv.

Løbende driftsudgifter

BAT betaler i dag faste abonnementsudgifter til RKR for tilslutningen til rejseplan samt til rejsebillet-app. Dertil betales et beløb for rejsebillet-app ud fra antal køb herpå.

Løbende driftsudgifter	2026 (nuværende)	2027	2028
Rejseplan	130.000	130.000	130.000
Rejsebillet-app	265.000	270.000	210.000
Transaktionsudgifter, rejsebillet-app ¹	70.000	70.000	70.000
Rejsekort-app og basiskort		260.000	200.000
Chaufførsalgsløsning		75.000	75.000
I alt	465.000	805.000	685.000

1) Ud fra nuværende rejsemønstre

Der betales i dag provision til kortsalgsteder for salg af klippekort. Ligeledes vil der fremover skulle betales provision til de steder, der har betjening i forhold til det anonyme basiskort.

Besparelser vedr. driftsudgifter

Når klippekortløsningen ophører, vil der være en besparelse herfra på 0,17 mio. kr. til tryk og levering af klippekort. Det er tidligere forudsat, at også besparelse på reparation af klippekortmaskinerne i busserne ville bidrage til at dække de øgede abonnementsudgifter. Der er derfor ikke indstillet yderligere vedrørende driftsudgifterne, som således afholdes indenfor den nuværende ramme.

Supplerende sagsfremstilling

Supplerende sagsfremstilling til møde i Miljø- og Erhvervsudvalgets møde den 7. april 2026.

BAT kan tilslutte sig den landsdækkende løsning med rejsekort-app, basiskort og chaufførsalgsløsning i den offentlige bustransport på Bornholm. Med en fuld tilslutning bliver BAT ligestillet med de øvrige trafikselskaber i Danmark i forhold til billetteringsmuligheder / kundernes mulighed for at rejse med offentlig transport. Rejsekortløsningen dækker rejsekortapp og basiskort (samt chaufførsalgsløsning og mitskolekort.dk) og er en samlet løsning og der kan ikke vælges fx kun app eller kun basiskort.

Skal det ske samtidig med overgang til ny takst- og zonestruktur pr. januar 2027, kræver det at implementeringen igangsættes i indeværende år og der vil derfor være behov for en tillægsbevilling på 1,6 mio. kr. i 2026 finansieret af kassen samt at der afsættes 1,5 mio. kr. med budget 2027. Se om revideret økonomi længere nede i supplerende sagsfremstilling.

En senere implementering af den fulde løsning i 2027 – efter april måned – kan ske for 2,9 mio. kr. som dermed skal afsættes med budget 2027.

Den største udgift ved overgang til rejsekortløsninger er udviklingsomkostningerne i forbindelse med Rejsekort & Rejseplans (RKRK) arbejde (primært timer) i implementerings-processen med den specifikke opsætning af BATs løsning. Der er tale om udgifter, BAT betaler til RKRK herfor.

Disse udgifter var ikke oplyst/kendte ved fremlæggelse af fase 1 Rejsebilletapp, men kom frem under den seneste dialog med RKRK og deres fremlæggelse af løsningerne ved præsentation for Rådgivende bestyrelse 16. juni 2025.

De øvrige priser på anskaffelse af udstyr er oplyst af RKRK til BAT i januar 2026. Disse udgifter afholdes af BAT ved bestilling af udstyr.

Udviklingsomkostningerne dækker blandt andet over:

- Bornholm som geografisk område lægges ind i rejsekortløsningerne
- BATs køreplaner lægges i rejsekortløsningerne
- BATs takster lægges i rejsekortløsningerne, herunder oprettelse af BAT som lokalt takstområde med egne takster
- Tilkøbning til dataplatform
- Timer til opsætning og test

RKRK har sammen med BAT i marts 2026 revideret estimatet for udviklingsomkostningerne og der er nu givet et maksimum beløb på 2 mio. kr., dertil indregnes 0,2 mio. kr. i uforudsete udgifter. Det *vil* kunne betyde, at der er nogle funktioner BAT ikke vil få adgang til (fx at BAT fravælger at tilbyde Pendler Kombi til kunderne, da Pendler produktet allerede tilbydes i Rejsebillet, at BAT undlader kontrolenheder og kun har visuel kontrol af billet og at personalet uddannes via teams eller få dage i København). BAT vurderer, at disse funktioner ikke vil have betydning for BAT fremadrettet og derfor er acceptable. Nedenfor er en revideret opstilling af økonomien.

Økonomi i en fuld tilslutning – investering – revideret marts 2026

Tilslutningen og investering i udstyr vil ved en fuld tilslutning løbe op i 2,2 – 3,7 mio. kr.

Der vil dermed skulle afsættes op til 3,1 mio. kr. hertil ud over det afsatte til standerne.

De løbende årlige abonnements-betalinger ved den fulde løsning øges med ca. 0,3 mio. kr. i 2027, men forventes at falde med ca. 0,1 mio. kr. igen fra 2028.

Rejsekortapp er en digital løsning, basiskort er et fysisk kort, der minder om det rejsekort, der nu udfases, og chaufførsalgsløsningen er en løsning til salg af enkeltbilletter i bussen.

Det eneste udstyr, der kræves til rejsekortapp, er kontrolenheder til kontrollører.

Til basiskortet skal der indkøbes kortudstedere, som det kendes i dag fra skolekort og fysiske periodekort samt ”punkter” til opsætning i busserne for check ind.

Til chaufførsalgsløsning, skal der være en tablet og en printer til salg og udstedelse af billet.

Den samlede løsning vil ved en senere implementering – efter april 2027 – være ca. 400.000 kr. billigere, i det BAT vil skulle betale en mindre del af udviklingsudgifterne til chaufførsalgsløsningen, som trafikelskaberne deles om (forholdsmæssigt). Der vil dog være en ulempe i ikke at starte op pr. januar 2027, hvor de nuværende klippekort udfases, og de nye takster med én takst – én zone indføres. Der ville skulle findes endnu en midlertidig løsning på kontantsalget frem til de nye løsninger tages i brug. Besparelsen vil derfor ikke være 400.000 kr., men anslået 100.000-200.000 kr. lavere – alt afhængig af udgifterne til en midlertidig løsning.

Punkterne til basiskort forventes ved en senere opdatering/udvikling at kunne anvendes til at modtage betaling med kreditkort i busserne, så muligheden for betaling i bussen udvides.

Økonomiske konsekvenser ved en fuld tilslutning pr. januar 2027:

Fuld tilslutning pr. januar 2027	2026	2027	I alt
Bevilling 57, udgifter	1.600.000	1.500.000	3.100.000
Kassen, finansiering	-1.600.000	-1.500.000	-3.100.000

Der er til sagens behandling i april tilføjet nyt bilag, der viser fordelingen af de 3,1 mio. kr.

Økonomiske konsekvenser ved en fuld tilslutning efter april 2027:

Fuld tilslutning efter april 2027	2026	2027	I alt
Bevilling 57, udgifter, afsættes med budget 2027	0	2.900.000	2.900.000

Der kan indføres en fuld tilslutning til rejsekortløsningerne; rejsekortapp, basiskort (fysik) samt chaufførsalgsløsning og mitskolekort.dk på et senere tidspunkt – også efter 2027.

Kontantsalg af billetter

Som indstillet i sagen kan der også blot vælges en løsning til at sælge billetter mod kontanter i bussen sammen med den nuværende rejsebilletapp. Chaufførsalgsløsningen kan vælges alene og denne kan indføres ved udfasning af nuværende klippekort som sker ved overgang til ny takst- og zonestruktur eller senere i 2027, hvilket dog vil give en periode, hvor der skal findes alternativ til kontantsalgsløsningen.

Tilslutning til chaufførsalgsløsning pr. januar 2027

Tilslutning til chaufførsalgsløsning pr. januar 2027	2026
Bevilling 57, udgifter	640.000
Kassen, finansiering	-640.000

Tilslutning til chaufførsalgsløsning efter april 2027

Tilslutning chaufførsalgsløsning efter april 2027	2027
Bevilling 57, udgifter, afsættes med budget 2027	440.000

Passagertællinger

De digitale løsninger (rejsekortapp og basiskort) giver muligheder for passagertællinger, oversigt over rejsens længde, skifte mellem busser mv.

Der findes samtidig alternative muligheder for indsamling af data. Nedenfor følger en række eksempler på løsninger, der kan vælges, hvis der ikke vælges den fulde pakke med rejsekort.

Dataindsamling ved ikke-tilslutning af rejsekort

Selvom et rejsekortsystem kan give detaljeret indsigt i passagerernes rejsemønstre – herunder på- og afstigningstidspunkter, skift og rejseforløb – er det muligt at indsamle relevante data gennem alternative metoder. Disse kan blandt andet omfatte:

- Passagertælling via ekstern leverandør
- Anvendelse af sensorer (fx bevægelses- eller sædeoptællingssensorer)
- Udnyttelse af eksisterende statistiske data
- Indsamling af eksisterende kvalitative data

Passagertælling via ekstern leverandør

Det er muligt at tilkøbe tekniske løsninger, der automatisk registrerer passagerers på- og afstigning samt kobler disse oplysninger med køretøjets GPS-data. En sådan løsning kan give et detaljeret billede af rejsemønstre og belastning på forskellige strækninger og tidspunkter. Implementering kræver både teknisk og juridisk vurdering samt en vis investering i udstyr, licenser og efterfølgende databehandling.

Anvendelse af sensorer

Sensorbaserede løsninger kan registrere, hvornår sæder eller zoner i et køretøj er optaget. Når disse data kombineres med GPS-information, kan der udarbejdes et overordnet billede af passagerflowet. Metoden kræver installation af hardware samt ressourcer til dataklargøring og analyse. Også her vil der være behov for en system- og juridisk vurdering.

Eksisterende statistiske data

Eksisterende GPS-data kan fortsat anvendes til at analysere køretøjernes drift, herunder ankomsttider og regularitet. Disse data kan kombineres med andre kilder for at belyse sammenhænge mellem fx forsinkelser og passagerbelastning.

Eksisterende kvalitative data

Feltstudier, observationer og feedback fra samarbejdspartnere kan supplere de kvantitative data. Denne metode giver et værdifuldt indblik i konkrete udfordringer og oplevelser, men kan ikke levere samme detaljeringsgrad som tekniske tællesystemer.

Økonomiske overvejelser

Hvis alternative tællesystemer vurderes egnede og kan godkendes, vil de kunne levere et datagrundlag, der i høj grad kompenserer for manglende rejsekortdata. Ved fravalg af rejsekort bør de eksisterende statistiske og kvalitative metoder fortsættes og suppleres med enten et eksternt passagertællingssystem eller en sensorbaseret løsning. Der bør afsættes midler i budgettet til anskaffelse og implementering af den valgte løsning.

Som følge heraf indstilles det, at der med budget 2027 afsættes 250.000 kr. til BAT (bevilling 57) til brug for tilvejebringelsen af alternative data.

Tilvejebringelsen af data

2027

Bevilling 57, udgifter, afsættes med budget 2027 250.000

Bilag

Punkt_RejseBillet App - fase 1

Ny_zone-_og_takststruktur_for_BAT_inkl. bilag

Bilag oversigt over billettyper og købsmuligheder

Præsentation af nye løsninger fra RKR (udtræk af den fulde præsentation)

Udfasning af kontantsalg af enkeltbilletter i BATs busser - akut behov

Bilag oversigt over økonomi i rejsekortapp

Bilag oversigt over økonomi i rejsekortapp revideret

Punkt 10: Vedtagelse af Tillæg 1 (opsamlende tillæg 2024) til spildevandsplanen 2021-2027

23/21593

Sagsgang

Miljø- og Erhvervsudvalget indstiller.

Økonomiudvalget indstiller.

Kommunalbestyrelsen beslutter.

Formål med sagen

Tillæg 1 til spildevandsplan 2023-2027 er et opsamlende tillæg af løbende rettelser samt oplyste matrikler, der skal afgive areal eller have pålagt servitutter for at implementere spildevandsplan 2023-2027. Det er hensigten, at udarbejde et opsamlende tillæg årligt, så bl.a. plangrundlaget for Bornholms Spildevand A/S projekter løbende kan implementeres. Et tillæg rummer også mulighed for, at nyopstående behov for projekter kan igangsættes samt, at eventuelle fejl i planen løbende kan rettes.

Der er kommet et høringssvar fra en grundejer i høringsperioden. Dette høringssvar har givet anledning til en delvis ændring.

Indstilling

Direktionen indstiller, at

a) Tillæg 1 til spildevandsplanen 2023 – 2027 vedtages med den beskrevne ændring på baggrund af indkommet høringssvar.

Alternativt

b) Tillæg 1 til spildevandsplanen 2023 – 2027 vedtages som forelagt i den 8 ugers offentlige høring uden ændring.

Beslutning Miljø- og Erhvervsudvalget den 07-04-2026

a) anbefales.

Beslutning Økonomiudvalget den 22-04-2026

Anbefales.

Sagsfremstilling

Miljøbeskyttelsesloven fastsætter, at Bornholms Regionskommune skal have en spildevandsplan. Bornholms Regionskommunes gældende spildevandsplan 2023 – 2027 blev udarbejdet på et tidspunkt, hvor forsyningen, Bornholms Spildevand A/S ikke havde færdigprojekteret deres projekter for 2024. De kunne derfor på daværende tidspunkt ikke oplyse, præcis hvilke matrikler, der ville blive berørt af servitutter af deres planlagte projekter til påbegyndelse i 2024. Dette er siden hen faldet på plads og der er derfor behov for dette opsamlende tillæg, for at projekterne kan implementeres.

Kommunalbestyrelsen godkendte d. 18. december 2025, at forslaget til Tillæg 1 (opsamlende tillæg for 2024) blev sendt i 8 ugers offentlig høring. Tillægget er samtidig blevet screenet for miljøvurdering og klagefristen er udløbet uden klager.

Tillæg 1 blev sendt i offentlig høring d. 19. december 2025. Høringsfristen udløb d. 26. februar 2026.

Høringssvar

Der er indkommet et enkelt høringssvar i høringsperioden fra en grundejer i Vang. Høringssvaret er vedlagt som bilag.

Grundejeren har erhvervet sig 1 grund, der nu er udmatrikuleret i 2 ejendomme. Før udmatrikuleringen var arealerne en del af en større matrikel, med status som fælleskloakeret (ret til at aflede bådehusspildevand og regnvand). Grundejeren ønsker, at hans to grunde (matr. 16bz og 16 ca, Rutsker) skal have ændret status til spildevandskloakeret (ret til kun at aflede husspildevand). Han mener også, at kommunen bør overveje det for to andre matrikler (16by og 16bæ, Rutsker) i området.

Center for Natur, Miljø og Fritid har netop behandlet og givet tilladelse til åbning af et vandløb på matriklerne (16bz og 16ca) som grundejeren ejer. Der er også meddelt en udledningstilladelse til regnvand.

Under udarbejdelsen af spildevandsplanen 2021-2027 blev samtlige fælleskloakerede ejendomme på Bornholm gennemgået med henblik på at vurdere, om de ejendomme, som grænsede op til et vandløb, delvis kunne udtræde af kloakfællesskabet, for så vidt angår regnvand. Ved en delvis udtrædelse af kloakfællesskabet for så vidt angår regnvand har grundejer de samme rettigheder, som hvis ejendommen er spildevandskloakeret. Såfremt vandløbet ved matrikel 16bz og 16ca havde været etableret på det tidspunkt, og matriklerne havde været udmatrikuleret, vurderer spildevandsmyndigheden, at disse matrikler havde været medtaget i muligheden for delvis at udtræde.

Ændringer efter høringsperioden

På den baggrund har Center for Miljø, Plan og Kultur efter høringsperioden foretaget en ændring i Tillæg 1, så de 2 matrikler 16bz og 16ca, Rutsker bliver optaget på listen over matrikler, der har mulighed for delvis at udtræde af kloakfællesskab, for så vidt angår regnvand. Således gives afsenderen af høringssvarets egne matrikler (16bz og 16ca, Rutsker) mulighed for samme rettighed i forhold til reduceret tilslutningsbidrag, som hvis det var spildevandskloakeret.

Spildevandsplanens kloakeringsforhold for de 2 øvrige nævnte matrikler 16by og 16bæ, Rutsker kan evt. blive revurderet ved næste spildevandsplan.

Begrundelsen her for er, at der allerede er taget stilling til, at ejendommene fra 16bz og 16ca kan udlede regnvand til vandløb, og dette har været screenet for miljøvurdering som et selvstændigt projekt. Desuden sker det på opfordring gennem høringssvaret fra ejeren af matriklerne. Spildevandsmyndigheden vurderer ikke, at ejendommene med matriklerne 16by og 16bæ har samme forudsætninger på nuværende tidspunkt, idet der ikke er givet tilladelse til udledning fra disse matrikler, ikke er blevet screenet for miljøvurdering og ejerne ikke har haft mulighed for at tage stilling til en indskrænkende ændring af deres rettigheder ved en 8 ugers offentlig høring.

Såfremt ændringen ikke kan godkendes er det vigtigt, at Kommunalbestyrelsen tager stilling til om de kan godkende tillægget som forelagt til 8 ugers offentlig høring uden efterfølgende ændring, så bl.a. Bornholms Spildevand A/S kan komme videre med sine projekter.

Økonomiske konsekvenser

Spildevandsplanen har primært økonomiske konsekvenser for Bornholms Spildevand A/S, der har taget højde for økonomien i deres investeringsplan.

Bilag

Tillæg 1 til spildevandsplan 2021-2027 - opsamlende tillæg 2024

Høringssvar Tillæg 1 til spildevandsplan

Punkt 11: Vedtagelse af Tillæg 2 (Raghammer) til spildevandsplanen 2021-2027

25/10187

Sagsgang

Miljø- og Erhvervsudvalget indstiller.

Økonomiudvalget indstiller.

Kommunalbestyrelsen beslutter.

Formål med sagen

Tillæg 2 til spildevandsplan 2023-2027 er et tillæg med et nyopstået behov som udmøntning af seneste forsvarsforlig. Dette tillæg er ekstraheret fra Tillæg 1, da det ikke er omfattet af regler om miljøvurdering. Det er hensigten årligt at udarbejde et opsamlende tillæg til den gældende spildevandsplan 2023-2027, så bl.a. plangrundlaget for Bornholms Spildevand A/S projekter løbende kan implementeres. Et tillæg rummer også mulighed for, at nyopstående behov for projekter kan igangsættes samt at eventuelle fejl i planen løbende kan rettes.

Indstilling

Direktionen indstiller, at

- Tillæg 2 til spildevandsplanen 2023 – 2027 vedtages.

Beslutning Miljø- og Erhvervsudvalget den 07-04-2026

Anbefales.

Beslutning Økonomiudvalget den 22-04-2026

Anbefales.

Sagsfremstilling

Miljøbeskyttelsesloven fastsætter, at Bornholms Regionskommune skal have en spildevandsplan. Bornholms Regionskommunes gældende spildevandsplan 2023 – 2027 blev udarbejdet på et tidspunkt, hvor behovet for kloakering i dette område ikke var opstået. Der er derfor behov for et opsamlende tillæg. Dette tillæg er ekstraheret fra Tillæg 1, da dette projekt ikke er omfattet af regler om miljøvurdering. Jf § 3 Bekendtgørelse af lov om miljøvurdering af planer og programmer og af konkrete projekter (VVM) (LBK nr. 4 af 03.01-2023) er projekter som dette, der alene tjener et nationalt forsvarsformål eller et civilt beredskabsformål, ikke omfattet af loven. Derfor omfatter dette tillæg alene dette projekt.

Kommunalbestyrelsen godkendte d. 18. december 2025, at forslaget til Tillæg 2 (Raghammer) blev sendt i offentlig høring fra d. 19. december 2025 til d. 26. februar 2026. Der er ikke kommet nogle høringssvar.

Økonomiske konsekvenser

Spildevandsplanen har primært økonomiske konsekvenser for Bornholms Spildevand A/S, der har taget højde for økonomien i deres investeringsplan.

Bilag

Tillæg 2 til spildevandsplan 2023-2027 - Raghammer

Punkt 12: Orientering om sagsbehandling af en boligbebyggelse på Vinkelstræde 1-7 i Allinge

23/3245

Sagsgang

Miljø- og Erhvervsudvalget orienteres

Økonomiudvalget orienteres

Formål med sagen

Økonomi- og Klimaudvalget besluttede den 18. januar 2023 at igangsætte udarbejdelse af en lokalplan for en boligbebyggelse på Vinkelstræde 1-7 i Allinge (bilag 1).

Før beslutningen om igangsættelse i 2023, havde afdelingerne Byg og Plan vejledt bygherre om, at der ikke kunne gives dispensation fra den gældende bevarende lokalplan i forhold til boligprojektet, og at der skulle laves en lokalplan.

I 2025 foretages der nogle vurderinger af sagen hos afdelingen Plan og afdelingen Byg i forhold til, hvorvidt der alligevel kan gives dispensation. Dette sker i forbindelse med, at sagsbehandlingen hos Plan påbegyndes.

Bygherre vælger i 2025 på baggrund af vurderingerne hos Plan og Byg at ansøge om dispensation for at kunne få en afgørelse om dispensation. En afgørelse kan påklages til Planklagenævnet.

Byg har den 17. marts 2026 truffet afgørelse om afslag på dispensation.

Bygherre har oplyst, at han stiller konsulenter til rådighed i forbindelse med udarbejdelse af lokalplan. Plan kan gå videre med sagsbehandlingen, når bygherre er klar med konsulenter.

Dette dagsordenspunkt har til formål at orientere om sagen, for at belyse forhold, som bl.a. bygherre og pressen har vist interesse for ved sagsbehandlingen af sagen. Sagen vil bl.a. belyse disse emner.

Indstilling

Direktionen indstiller

- Sagen til orientering.

Beslutning Miljø- og Erhvervsudvalget den 07-04-2026

Orientering givet.

Beslutning Økonomiudvalget den 22-04-2026

Orientering givet.

Sagsfremstilling

Før Økonomi- og Klimaudvalgets beslutning i 2023 om igangsættelse af udarbejdelse af lokalplan, havde Byg og Plan vejledt bygherre om, at der ikke kunne gives dispensation fra den gældende bevarende lokalplan, og at der skulle laves en lokalplan.

Da Plan i 2025 påbegyndte sagsbehandlingen, vurderede Plan, at Byg burde spørges igen for en sikkerheds skyld, om der kunne gives dispensation, før Plan og Miljøvurdering påbegyndte den længere proces med lokalplanlægning og miljøscreening/miljøvurdering.

Grunden til forespørgslen var, at en dispensation er langt hurtigere og billigere at lave end en lokalplan, og at der efter Plans vurdering ville kunne dispenseres for nogle af tingene. For at der kan gives en dispensation, skal alle kriterier

imidlertid være opfyldt. Det er Byg, som vurderer og træffer afgørelse om, hvorvidt alle kriterier er opfyldt.

Henvendelsen fra Plan til Byg danner baggrund for nedenstående redegørelse for sagsbehandlingen, herunder afgrænsningen af kompetenceområder mellem Plan og Byg, forskellen mellem vejledning og afgørelser, håndteringen af sager i bero, tidspunktet for overvejelser om dispensation samt vurderingen af, hvorvidt der kan meddeles dispensation.

1. Plans og Bygs kompetenceområder som myndigheder

En myndighed må kun træffe afgørelse inden for sit eget kompetenceområde.

Det er Bygs kompetenceområde som myndighed at meddele dispensationer fra lokalplaner. I den forbindelse vurderer Byg, om der er behov for et høringssvar fra Plan. Uanset høringssvaret fra Plan, er det Byg, som træffer afgørelse om dispensation ud fra praksis, osv.

Det er Plans kompetenceområde at udfærdige lokalplaner og afgive høringssvar til Byg om dispensationer fra lokalplaner.

I sagen om Vinkelstræde

I sagen om Vinkelstræde havde Byg og Plan før igangsætning af lokalplan i 2023 vejledt bygherre om, at der ikke kunne gives dispensation, og der skulle laves en lokalplan. Sagen overgik herefter til Plan med henblik på udarbejdelse af lokalplan.

Det forhold, at Plan i 2025 for en sikkerheds skyld spørger Byg, om der kan gives dispensation, idet der efter Plans vurdering kan dispenseres for nogle ting, ændrer ikke ved, at det er Byg, som træffer afgørelse om dispensation, se nærmere om selve dispensationen under punkt 4.

2. Vejledning af ansøger kontra at træffe en afgørelse

Der er forskel på at vejlede en ansøger og at træffe afgørelse overfor en ansøger. Nedenfor beskrives dette nærmere.

2.1. Dispensation

Hvis en bygherre spørger, om dennes projekt kan få en dispensation til en lokalplan, eller om der skal laves en lokalplan, skal myndigheden vejlede herom. En vejledning er ikke det samme som, at der træffes en afgørelse.

Hvis en bygherre ansøger om en dispensation fra en lokalplan, skal der træffes afgørelse om dispensation, medmindre andet aftales med bygherre. Når der træffes en afgørelse, kan denne afgørelse påklages til Planklagenævnet, som tager stilling til, om afgørelsen skal stadfæstes eller ophæves. Hvis der ikke træffes en afgørelse, uden en aftale herom, fratager man en ansøger en rettilighed.

I sagen om Vinkelstræde

I sagen om Vinkelstræde havde Byg oprindeligt vejledt bygherre om, at der ikke kunne gives dispensation, og traf ikke en afgørelse om dispensation. Bygherre har imidlertid i 2025 på baggrund af drøftelsen mellem Plan og Byg i 2025, anmodet om en dispensation. Byg her herefter truffet afgørelse om afslag på dispensation, se bilag 3. Bygs afgørelse om afslag på dispensation kan påklages til Planklagenævnet.

2.2. Lokalplan

Hvis en bygherre spørger, om dennes projekt kræver, at der bliver lavet en lokalplan, skal myndigheden vejlede herom. En vejledning er ikke det samme som, at der træffes en afgørelse.

Der vil skulle laves en lokalplan, hvis et projekt f.eks. ikke overholder en gældende lokalplan, eller hvis der er tale om et større byggeprojekt.

Når en bygherre anmoder om en lokalplan, formodes det, at denne ønsker, at der bliver lavet en lokalplan. Der vil derfor ikke pr. automatik blive truffet afgørelse om, at der skal laves en lokalplan.

Der skal dog altid træffes en afgørelse om, at der skal laves en lokalplan, hvis bygherre er uenig i, at projektet kræver en lokalplan. Dette afklares med bygherre, når der anmodes om en lokalplan.

Hvis der skal træffes en ”negativ” afgørelse overfor ansøger om, at der skal laves en lokalplan, vil bygherre i den forbindelse blive partshørt, og få en begrundet afgørelse og en klagevejledning om, at afgørelsen kan påklages til

Planklagenævnet (dvs. hvis en afgørelse ikke giver en ansøger medhold). Hvis der ikke træffes en afgørelse, uden en aftale herom, fratager man en ansøger en rettighed.

Hvis bygherre er enig i, at der skal laves en lokalplan, vil en afgørelse ikke skulle begrundes, og afgørelsen skal heller ikke indeholde en klagevejledning.

I sagen om Vinkelstræde

I sagen om Vinkelstræde havde Byg oprindeligt vejledt bygherre om, at der ikke kunne gives dispensation. Plan vejledte samtidig om, at projektet krævede en lokalplan og traf ikke en afgørelse om, at der var krav om lokalplan. Grundejer anmodede herefter om udarbejdelsen af et nyt plangrundlag for ejendommen. Sagen overgik herefter til Plan, som lavede en igangsætningssag om lokalplan, som i 2023 blev forelagt Økonomi- og Klimaudvalget, som traf beslutning om igangsætning. Beslutninger om igangsætning kan ikke påklages til Planklagenævnet, uanset om beslutningen er positiv eller negativ overfor bygherre.

Da sagen er igangsæt, skal Plan udarbejde et udkast til lokalplan.

3. Lokalplaner, som står i kø er i bero og er ikke aktive sager

I processen med Vinkelstræde, er der blevet kommenteret på antallet af sagsbehandlere på sagen.

I dagsordenspunkt fra april 2025, se bilag 2, fremgår det, at igangsatte lokalplaner står i kø i 4-5 år, før end der kan laves udkast til lokalplan og miljøscreening/miljøvurdering. Derudover fremgår det, at der er en prioriteringsrækkefølge, således at samfundskritiske lokalplaner kommer før lokalplaner for boliger.

Når en igangsat lokalplan står i kø, er den sat i bero. En sag i bero er tilknyttet en sagsbehandler, således at sagsbehandleren kan svare på eventuelle spørgsmål, mv.

Sagsbehandleren skal imidlertid ikke behandle de sager, som er i bero, men skal behandle de sager, som er aktive.

Sager som er i bero, kan derfor have skift af flere sagsbehandlere, uden at det betyder noget. Imens aktive sager, sjældnere har flere skift af sagsbehandlere, da det vil betyde noget for sagsbehandlingen.

I sagen om Vinkelstræde

Vinkelstræde har haft flere skift af sagsbehandlere, imens den har været i bero. Sagen bliver først aktiv i 2025, hvor der for en sikkerheds skyld stilles spørgsmål til Byg om dispensation.

Der er for nærværende flere igangsatte lokalplaner fra 2023 og fra før 2023, som står i kø. Vinkelstræde har dermed ikke stået længere tid i kø end øvrige igangsatte lokalplaner om boliger.

4. Vinkelstræde og afslag på dispensation

Byg har den 17. marts 2026 truffet afgørelse om afslag på dispensation, se bilag 3. Afgørelsen kan påklages til Planklagenævnet.

5. Vinkelstræde og den videre proces med lokalplan

Det er aftalt mellem Plan og bygherre, at udarbejdelse af lokalplan kan gå videre, når bygherre har fundet konsulenter.

Økonomiske konsekvenser

Klik her for at skrive økonomiske konsekvenser

Bilag

Bilag 1 - Tidl. politisk beslutning vedr. Igangsætning af planlægning for boligbebyggelse på Vinkelstræde 1-7 i Allinge

Bilag 2 - Tidl. politisk orientering vedr. status og prioritering af plansager

Bilag 3 - Afgørelse om afslag på dispensation

Punkt 13: Mandat til udleje til Region Østjylland af dele af Rehabiliteringscenter Sønderbo

24/25979

Sagsgang

Ældre- og Sundhedsudvalget indstiller

Kultur- og Lokalsamfundsudvalget orienteres

Økonomiudvalget indstiller

Kommunalbestyrelsen beslutter

Formål med sagen

Kommunalbestyrelsen skal godkende, at Bornholms Regionskommune (BRK) indenfor nærmere aftalte vilkår kan udleje en del af Rehabiliteringscenter Sønderbo til Region Østjylland samt give administrationen mandat til at indgå i dialog/forhandling med regionen om et konkret udkast til en lejekontrakt.

Indstilling

Direktionen indstiller,

- a) at kommunen udlejer en del af lokalerne på Rehabiliteringscenter Sønderbo til Region Østjylland
- b) at kommunalbestyrelsen delegerer ansvaret for den nærmere dialog om/forhandling af en lejekontrakt til administrationen med henblik på, at et udkast til en lejekontrakt kan forelægges til kommunalbestyrelsens godkendelse medio 2026

Beslutning Ældre- og Sundhedsudvalget den 09-04-2026

- a) Anbefales, idet Bornholms Regionskommune udlejer en del af lokalerne på Rehabiliteringscenter Sønderbo til Region Østjylland i en afgrænset periode på maksimalt 3 år, plus 1 års opsigelsesvarsel.
- b) Anbefales.

Beslutning Økonomiudvalget den 22-04-2026

Ældre- og Sundhedsudvalgets indstilling anbefales.

Sagsfremstilling

Baggrund

Som følge af sundhedsreformen flytter ansvaret for blandt andet følgende opgave fra 1. januar 2027 fra kommunerne til regionerne: 70 pct. af døgnpladser til midlertidigt ophold. Efter opgaveflyttet bliver pladserne til nye regionale sundheds- og omsorgspladser.

Regionalt ønske om at leje kommunale lokaler til de kommende regionale sundheds- og omsorgspladser

Som det fremgår af parallelt dagsordenspunkt, er det kommunens forhandlingsoplæg, at der ikke overdrages kommunale bygninger eller grunde i forbindelse med en delingsaftale. Dette begrundes i, at kommunens opgørelse over brugen af berørte kommunale bygninger umiddelbart viser, at der ikke er nogen af disse, som udelukkende eller helt overvejende anvendes til en opgave, som skal overdrages. Det er således kommunens forhandlingsoplæg, at regionen ikke får

overdraget bygningen Sønderbo, beliggende på Curdtslund 2 i Rønne. Der tages dog et generelt forbehold for, at der kan ske ændringer frem mod den endelige aftale.

Regionens administration har på dialogmøder med kommunens administration samt ifm. en sag, som blev behandlet af Sundhedsråd Hovedstaden den 9. marts 2026, efterspurgt, at administrationen i BRK søger et kommunalpolitisk mandat til at indgå i dialog/forhandlinger med regionen om en mulig lejekontrakt på dele af de fysiske rammer på Rehabiliteringscenter Sønderbo.

Til baggrund fremgår følgende af en sag, som blev behandlet i Sundhedsråd Hovedstaden den 9. marts 2026: ”Regionen kan umiddelbart ikke pege på alternative løsninger til en lokation, hvorfor det ønskes, at de 24 pladser i den nuværende kommunale lokation i forbindelse med en delingsaftale kan blive af længst mulig karakter”. I den efterfølgende dialog mellem administrationen og regionens Center for Ejendomme har regionen udtrykt et ønske om at kunne leje sig ind på Rehabiliteringscenter Sønderbo i 10-årig periode plus opsigelsesvarsel.

Der er administrationens vurdering, at BRK kan have en interesse i at udleje dele af de fysiske rammer på Sønderbo til de kommende regionale pladser i en afgrænset opstartsperiode. Dette blandt andet for at sikre en god overgang samt for at undgå tomme pladser fra 1. januar 2027 og indtil kommunens egen aktuelle døgnpladsanalyse er gennemført og politisk behandlet (se mere nedenfor).

Vedrørende de nuværende midlertidige pladser på Rehabiliteringscenter Sønderbo

På Rehabiliteringscenter Sønderbo er i dag foruden 32 midlertidige døgnpladser og én plejehjemsplads et dag- og aktivitetscenter, en træningsenhed (til genoptræning af borgere fra hele øen), herunder et varmtvandsbassin, en sygeplejeklinik, samt Devika madproduktion. Derudover er to midlertidige pladser placeret på Plejecenter Nylars til borgere med komplekse, sociale plejebehov.

De 70 pct. af pladserne, som skal overdrages til regionen, svarer til 24 pladser. Kommunen vil herefter have 30 pct. af pladserne tilbage, inkl. de to pladser på Plejecenter Nylars.

Det bemærkes, at der på baggrund af en direktionsbeslutning i 2025 er igangsat et tværfagligt projekt i BRK med henblik på en samlet analyse af behov, kapacitet og fremtidig organisering af døgnbemandede pladser i BRK, herunder plejehjemspladser. Analysen skal efter planen gennemføres af en ekstern leverandør i 2026 og har til formål at skabe et samlet overblik over behov og kapacitet på tværs af social-, psykiatri- og ældreområdet i BRK.

Vigtige opmærksomhedspunkter i forhold til en mulig lejeaftale

De grundlæggende principper for en eventuel lejeaftale vil være:

- Kommunen skal have de nødvendige fysiske rammer for at kunne løse de opgaver, der forbliver i kommunen.
- Der skal være et rimeligt opsigelsesvarsel på lejekontrakten.
- Der kan indskrives en mulighed for eventuel forlængelse af lejekontrakten under forudsætning af et fornyet kommunalpolitisk mandat.
- Det følger af reglerne, at løsøre/inventar o.lign. med en stykpris på 25.000 kr. eller derover følger med i bodelingen ved opgaveflyttet. Løsøre under 25.000 kr. per enhed kan sælges til regionen. KL oplyser, at en kommune ikke har hjemmel til at overdrage løsøre, som ikke er omfattet af bodeling til regionen uden betaling.
- Serviceaftaler med kommunen på fx rengøring og madservice kan indgås mod betaling (se mere under økonomiske konsekvenser).

Næste skridt

Hvis kommunalbestyrelsen tiltræder indstillingen, forelægges kommunalbestyrelsen medio 2026 til godkendelse et konkret udkast til en lejeaftale på dele af lokalerne på Rehabiliteringscenter Sønderbo. Der tages dog et generelt forbehold for, at der kan ske ændringer i behovet herfor frem mod den endelige delingsaftale.

Økonomiske konsekvenser

KL påpeger, at kommunerne i forbindelse med eventuelle aftaler med regionen om udleje af kommunale fysiske lokationer ikke må påføres øgede udgifter. En aftale skal derfor sikre, at alle kommunens udgifter er dækket af den aftalte husleje. På samme vis er det et generelt princip, at kommunen ikke kan opnå en indtægt i forbindelse med en eventuel lejeaftale. Den udfoldende økonomi i forbindelse med en lejeaftale vil fremgå af senere politisk sag, som vil indeholde udkast til en lejekontrakt til kommunalbestyrelsens godkendelse.

Punkt 14: Mandat til udleje til Region Østjylland af træningsfaciliteter på Plejecenter Lunden

24/25979

Sagsgang

Ældre- og Sundhedsudvalget indstiller

Kultur- og Lokalsamfundsudvalget orienteres

Økonomiudvalget indstiller

Kommunalbestyrelsen beslutter

Formål med sagen

Kommunalbestyrelsen skal godkende, at Bornholms Regionskommune (BRK) indenfor nærmere aftalte vilkår kan udleje kommunale træningsfaciliteter på Plejecenter Lunden til Region Østjylland samt give administrationen mandat til at indgå i dialog/forhandling med regionen om et konkret udkast til en lejekontrakt.

Indstilling

Direktionen indstiller,

- a) at kommunen udlejer træningsfaciliteter på Plejecenter Lunden til Region Østjylland

- b) at kommunalbestyrelsen delegerer ansvaret for dialog om/forhandling af en lejekontrakt til administrationen med henblik på, at et udkast til en lejekontrakt kan forelægges til kommunalbestyrelsens godkendelse medio 2026

Beslutning Ældre- og Sundhedsudvalget den 09-04-2026

- a) Anbefales, idet Bornholms Regionskommune udlejer træningsfaciliteter på Plejecenter Lunden til Region Østjylland i en afgrænset periode på maksimalt 3 år, plus 1 års opsigelsesvarsel.
- b) Anbefales.

Beslutning Økonomiudvalget den 22-04-2026

Ældre- og Sundhedsudvalgets indstilling anbefales.

Morten Riis kan ikke medvirke, idet han støtter direktionens indstilling.

Sagsfremstilling

Baggrund

Som følge af sundhedsreformen flytter ansvaret for blandt andet følgende opgave fra 1. januar 2027 fra kommunerne til regionerne: Patientrettet forebyggelse, som gives til borgere med kronisk sygdom, herunder KOL, diabetes, hjertesygdom, kræft og muskel-skelet-lidelser.

En del af den patientrettede forebyggelse omhandler et træningstilbud til borgere, som har fået en af ovenstående kroniske diagnoser. Træningstilbuddet gives efter de såkaldte forløbsprogrammer og er hjemlet i sundhedslovens § 119.

Regionalt ønske om at leje kommunale lokaler til den kommende regionale forløbsprograms-træning til borgere med kronisk sygdom

Som det fremgår af parallelt dagsordenspunkt, er det kommunens forhandlingsoplæg, at der ikke overdrages kommunale bygninger eller grunde i forbindelse med en bodelingsaftale. Dette begrundes i, at kommunens opgørelse over brugen af berørte kommunale bygninger umiddelbart viser, at der ikke er nogle af disse, som udelukkende eller helt overvejende anvendes til en opgave, som skal overdrages.

Det er således kommunens forhandlingsoplæg, at regionen ikke får overdraget træningsfaciliteter til forløbsprogramstræning. Der tages dog et generelt forbehold for, at der kan ske ændringer frem mod den endelige aftale.

Regionen har på dialogmøder med kommunens administration efterspurgt, at administrationen i BRK søger et kommunalpolitisk mandat til at indgå i dialog/forhandlinger med regionen om en mulig lejekontrakt på kommunale træningsfaciliteter.

Der er administrationens vurdering, at BRK godt kan udleje træningsfaciliteter til regionen i en afgrænset opstartsperiode med henblik på at sikre en god overgang. Det er endvidere administrations vurdering, at Plejecenter Lunden er den mest oplagte lokation. Se udfoldet nedenfor.

Vedrørende træningsfaciliteter i Bornholms Regionskommune

Træning efter sundhedsloven § 119 (forløbsprogramstræning) udføres i dag i Genoptræningens lokaler på enten Plejecenter Lunden, beliggende på Paradisvej 83 i Rønne, eller på Rehabiliteringscenter Sønderbo, beliggende på Curdtslund 2 i Rønne.

Foruden forløbsprogramstræning udføres der i dag på Plejecenter Lunden genoptræning efter sundhedsloven § 140 indenfor følgende diagnoser: Funktionelle lidelser, psykiatri, kræft, KOL og hjertesygdom.

Såfremt der indgås aftale om, at regionen kan leje sig ind i træningslokaler på Plejecenter Lunden, vil træningen efter sundhedslovens § 140 (som forbliver i kommunen) skulle flytte til en af Genoptræningens øvrige lokationer, fx på Rehabiliteringscenter Sønderbo.

Afdelingen Hjælpemidler og Genoptræning under Center for Sundhed og Omsorg vurderer, at dette er muligt. Det bemærkes dog, at det vil kunne betyde, at tider til holdtræning skal udvides - for at kunne imødekomme stigningen i antal borgere på de pågældende lokationer. For så vidt angår kontorfaciliteter til træningsterapeuter vurderes det, at terapeuterne kan samles på allerede eksisterende kontorer.

Vigtige opmærksomhedspunkter i forhold til en mulig lejeaftale

De grundlæggende principper for en eventuel lejeaftale vil være:

- Kommunen skal have de nødvendige fysiske rammer for at kunne løse de opgaver, der forbliver i kommunen.
- Der skal være et rimeligt opsigelsesvarsel på lejekontrakten.
- Der kan indskrives en mulighed for eventuel forlængelse af lejekontrakten under forudsætning af et fornyet kommunalpolitisk mandat.
- Det følger af reglerne, at løsøre/inventar o.lign. med en stykpris på 25.000 kr. eller derover følger med i bodelingen ved opgaveflyttet. Løsøre under 25.000 kr. per enhed kan sælges til regionen. KL oplyser, at en kommune ikke har hjemmel til at overdrage løsøre, som ikke er omfattet af bodeling til regionen uden betaling.
- Serviceaftaler med kommunen på fx rengøring kan indgås mod betaling (se mere under økonomiske konsekvenser).

Næste skridt

Hvis kommunalbestyrelsen tiltræder indstillingen, forelægges kommunalbestyrelsen medio 2026 til godkendelse et konkret udkast til en lejeaftale på dele af lokalerne på træningsfaciliteter på Plejecenter Lunden. Der tages dog et generelt forbehold for, at der kan ske ændringer i behovet herfor frem mod den endelige delingsaftale.

Økonomiske konsekvenser

KL påpeger, at kommunerne i forbindelse med eventuelle aftaler med regionen om udleje af kommunale fysiske lokationer ikke må påføres øgede udgifter. En aftale skal derfor sikre, at alle kommunens udgifter er dækket af den aftalte husleje. På samme vis er det et generelt princip, at kommunen ikke kan opnå en indtægt i forbindelse med en eventuel lejeaftale. Den udfoldende økonomi i forbindelse med en lejeaftale vil fremgå af senere politisk sag, som vil indeholde udkast til en lejekontrakt til kommunalbestyrelsens godkendelse.

Punkt 15: Udmøntning af spareforslag ”Indkøb af løftestole mhp. nedbringelse af tunge fysiske løft”

25/17047

Sagsgang

Ældre- og Sundhedsudvalget indstiller

Økonomiudvalget indstiller

Kommunalbestyrelsen beslutter

Formål med sagen

Formålet med sagen er at gøre udvalget opmærksom på, at udmøntningen af besparelsesforslaget ’*Indkøb af løftestole mhp. nedbringelse af tunge fysiske løft*’ fra budgetproces 2026 er svært realiserbart, hvorfor det indstilles, at der tilvejebringes alternativ finansiering af den ikke-realiserede besparelse. Derudover indstilles, at der tilvejebringes finansiering af varige driftsudgifter af løftestole.

Indstilling

Direktionen indstiller, at

- orientering om ikke-realiserbar besparelse efter indkøb af elektroniske løftestole tages til efterretning

- der træffes beslutning om enten:
 - a) finansiering af den varige budgetudfordring ved kassefinansieret tillægsbevilling, dvs. 244.000 kr. i 2026, 44.000 kr. i 2027 og 344.000 kr. i 2028 og frem, jf. tabel under Økonomiske konsekvensereller
 - b) tilbagerulning af spareforslaget ved kassefinansieret tillægsbevilling på 300.000 kr. fra 2028 og fremeller
 - c) tilbagerulning af spareforslaget ved indarbejdelse i budgetprocessen for 2027 på 300.000 kr. fra 2028 og frem

Beslutning Ældre- og Sundhedsudvalget den 09-04-2026

Orientering om ikke-realiserbar besparelse er taget til efterretning.

a), b), og c) ikke godkendt, idet den varige budgetudfordring og løbende drift og vedligeholdelse af Raizer-løftestole finansieres af Puljen til Kvalitet i Ældreplejen.

Beslutning Ældrerådet den 21-04-2026

Orientering givet.

Beslutning Økonomiudvalget den 22-04-2026

Ældre- og Sundhedsudvalgets indstilling anbefales.

Sagsfremstilling

Baggrund

I forbindelse med budgetproces 2026 blev det besluttet, at der skulle investeres i et nyt hjælpemiddel til at håndtere tunge løft i Bornholms Regionskommune. Hjælpemidlet, som er kaldet ”raizer”, er en batteridreven mobil løftestol, der kan hjælpe en liggende person op til næsten stående stilling. Raizer-løftestole kan betjenes af én hjælper og kræver ingen fysiske løft (*Moving Health Forward, 2026*).

Hidtidig arbejdsgang ved tunge løft i ældreplejen

Center for Sundhed og Omsorg har siden 2023 haft en samhandelsaftale med MP Auto ApS om assistance ved tunge løft af borgere – fx i forbindelse med, at en borger er faldet. Nuværende årligt udgiftsniveau til servicen tunge løft via ekstern leverandør fremgår af Økonomiske konsekvenser nedenfor.

Med vedtagelsen af besparelsesforslaget *'Indkøb af løftestole mhp. nedbringelse af tunge fysiske løft'* var det ønsket fra politisk niveau at understøtte denne service med en investering i Raizer-løftestole.

Det var forudsætningen for spareforslaget, at denne investering skulle bevirke en besparelse på længere sigt ved at erstatte servicen med tunge løft helt eller delvist.

Besparelsen er svær realiserbar

Med spareforslaget *'Indkøb af løftestole mhp. nedbringelse af tunge fysiske løft'* lægges der op til, at der med en investering i både 2026 og 2027 i form af indkøb af løftestole vil kunne opnås en fremadrettet besparelse. Beregninger viser imidlertid, at den forventede besparelse er svær realiserbar.

Den nuværende udgift til servicen tunge løft er således lavere, end den forventede besparelse forudsat i spareforslaget, lige som det er den faglige vurdering, at brugen af raizer-løftestole ikke kan erstatte servicen tunge løft i alle tilfælde. Det gælder fx ved fald i en brusekabine eller under andre svært tilgængelige fysiske rammer, da en raizer-løftestol vanskeligt kan anvendes i små rum. En raizer-løftestol har endvidere en maksimal brugervægt op til 150 kg. Det skønnes på den baggrund, at brug af løftestole kun kan erstatte 50 procent af de nuværende tunge løft ved ekstern leverandør.

Det bemærkes, at først når stolene er blevet indkøbt og en ny arbejdsgang og procedure er indført, kan det blive endeligt tydeliggjort, hvad der reelt kan spares på den nuværende tunge løft-service.

Vedrørende varige driftsudgifter

Der er ikke i forbindelse med spareforslaget afsat midler i budgettet til fremtidig drift ifm. indkøb af raizer-løftestole. Driftsudgifter inkluderer udskiftning af reservedele, persontimer til reparation samt personaleressourcer mhp. certificering. Se denne udgift uddybet nedenfor.

Økonomiske konsekvenser

Besparelse som forudsat i spareforslag: Det er forudsætningen for spareforslaget, at investeringen kan spare hjemmeplejen 300.000 kr./årligt fra 2026 og frem.

Engangsudgift ved indkøb af raizer-løftestole: Afdelingen Hjælpemidler og Genoptræning vurderer, at udgifterne til indkøb af raizer-løftestole er 250.000 kr. i engangsudgift i årene 2026 og 2027. Dette svarer til indkøb i alt af 9 raizers samt 9 trolleys, som bruges til at transportere løftestolene. Det vurderes, at denne udgift formentligt vil skulle gentages hvert 5.-6. år i forbindelse med udskiftning.

Varige driftsudgifter: Afdelingen Hjælpemidler og Genoptræning vurderer, at udgifter forbundet med vedligeholdelse og udskiftning af reservedele er 65.000 kr. pr. år. Derudover skal der medregnes timer og personaleressourcer ifm. reparation og forudgående certificering af medarbejdere, hvilket udregnes til en udgift på ca. 35.000 kr. pr. år.

Nuværende udgift ved servicen tunge løft ved ekstern leverandør: 113.000 kr. (gennemsnit for 2024 og 2025).

Skøn over besparelse på servicen tunge løft ved ekstern leverandør: 56.500 kr.

Tabel 1 og tabel 2 opsummerer ovenstående (beløb i 1.000 kr.).

Tabel 1	Vedtaget spareforslag til BUD 2026	2026	2027	2028	2029
Hjemmeplejen	Besparelsesforslag	-300	-300	-300	-300

	Bevilling 31	-300	-300	-300	-300
Hjælpemidler	Besparelsesforslag (afledt merudgift)	300	300	0	0
	Bevilling 33	300	300	0	0
	Besparelsesforslag	0	0	-300	-300

Tabel 2	Budgetudfordring	2026	2027	2028	2029
Hjemmeplejen	Besparelsesforslag	-300	-300	-300	-300
	Besparelsespotentiale MP Auto	-56	-56	-56	-56
	Budgetudfordring bevilling 31	244	244	244	244
Hjælpemidler	Besparelsesforslag (afledt merudgift)	300	300	0	0
	Indkøb	250	0	0	0
	Varig drift	50	100	100	100
	Budgetudfordring bevilling 33	0	200	100	100
	Varig budgetudfordring	244	44	344	344

Punkt 16: Status på bevilling 12

26/2829

Sagsgang

Social- og Beskæftigelsesudvalget orienteres.

Økonomiudvalget orienteres.

Formål med sagen

Der har gennem årene været iværksat adskillige genopretningsplaner, hvor der senest er blevet orienteret om status til Børne- og Skoleudvalget den 2. december 2025 (sagsnr. [24/21789](#)).

Formålet med genopretningsplanerne har været at bringe budgettet i balance samt gøre det muligt at afdrage på det ad år akkumulerede underskud.

Centeret forventer balance i budgettet i 2026.

Social- og Beskæftigelsesudvalget orienteres her om det videre arbejde med bevillingens område, samt orienteres om centrets overvejelser om det akkumulerede underskud.

Centeret har sammen med økonomiafdelingen udarbejdet en handleplan for fremtidig budgetoverholdelse, bestående af månedlige budgetmøder samt fokus på mulige investeringscases og potentialer for forbedringer af økonomien indenfor bevillingen.

Indstilling

Direktionen indstiller

- Sagen til orientering.

Beslutning Social-og Beskæftigelsesudvalget den 07-04-2026

Orientering givet.

Beslutning Økonomiudvalget den 22-04-2026

Orientering givet.

Sagsfremstilling

I den seneste sag fra 2025 beskrives, at det nye fagudvalg på området vil få fremlagt en ny sag, som redegør for de større udgiftsdrivende faktorer på bevilling 12 i første kvartal af 2026. I sagen skrives også, at det bør overvejes, om det er realistisk for centeret at nedbringe den akkumulerede gæld på 39,1 mio. kr. Regnskabsafslutningens resultat viste en lille forbedring, så den akkumulerede gæld nu er på 35,4 mio. kr.

Center for Familie- og Voksenindsatser præsenterer med sagen således udgiftsdrivende faktorer i centeret samt hvilke indsatser der er igangsat og påtænkes igangsat, for at konsolidere økonomien i kombination med at lave godt socialt arbejde.

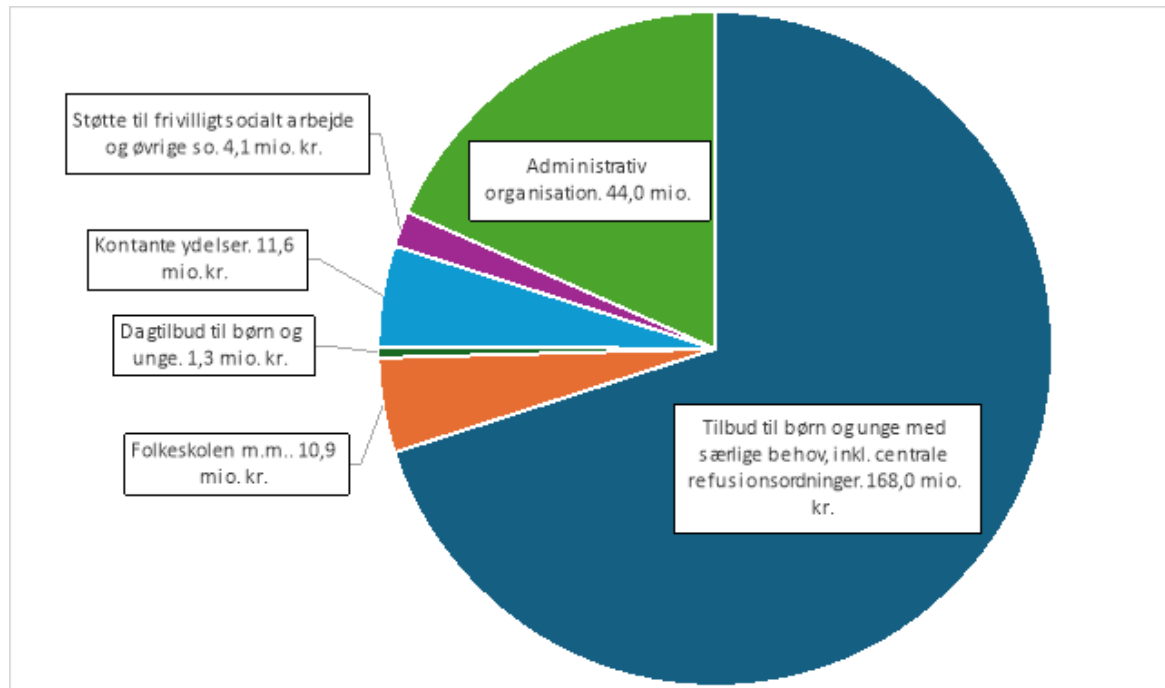
Udvalget vil løbende få præsenteret tiltag som udspringer af det i denne beskrevne sag. Derudover følges bevillingens økonomi i budgetopfølgninger, som udvalgene præsenteres for i juni og december.

Hvis der sker en ekstraordinær udvikling derudover, vil udvalget blive orienteret.

Bevillingens udgifter i hovedtal

Nedenstående tabel viser fordelingen af udgifter på bevilling 12 i 2025 i mio. kr.

Figur 1: Forbrug i mio. kr. på bevilling 12, Børn og Familie



Kilde: Regnskab 2025

Størstedelen af bevillingens udgifter er bundet op på foranstaltninger, og kan således henføres til de behov for støtte der er, i de målgrupper som centeret giver støtte til, fx familiebehandling, støttekontaktpersoner og anbringelser.

Den del der går til 'administrativ organisation' indeholder sagsbehandlere, administrative medarbejdere, ledelse, Familieplejeteamet samt Socialpsykologerne. Således er der også en del af de administrative udgifter, som er rettet mere direkte mod borgerne.

Udgifter til folkeskole og dagtilbud vedrører primært følgeudgifter til disse tilbud ved anbringelser uden for Bornholm.

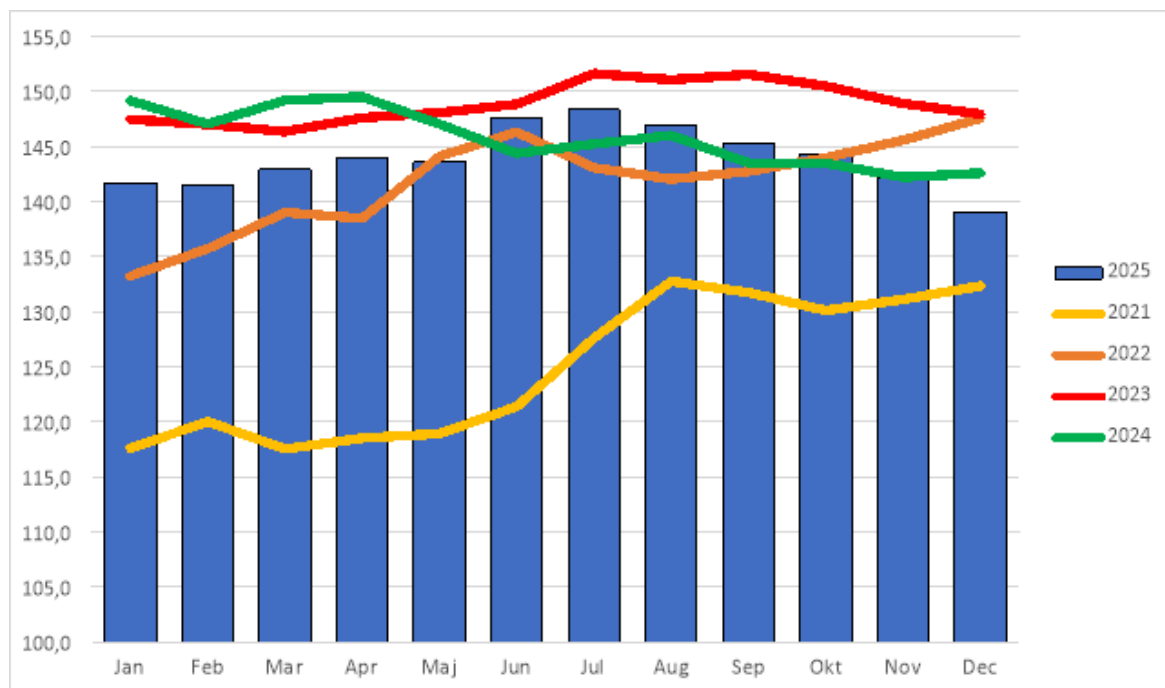
Kontante ydelser er fx udgifter til tabt arbejdsfortjeneste til forældre.

Udgiftsdrivende faktorer

Anbringelser er en stor udgift på bevillingen. Særligt udenøns anbringelser er dyre, fordi de også medfører udgifter til forældres rejser, skoletilbud osv. mm.

Som det ses på nedenstående graf har antallet af anbringelser ligget i et nogenlunde stabilt leje de sidste 4 år:

Figur 2: Udvikling i antal anbragte 2021 - 2025



Kilde: DUBU

På baggrund af dette arbejder centeret ud fra en forventning om, at antallet af anbringelser vil ligge nogenlunde stabilt i det leje det gør nu, og centeret fokuserer i stedet på at etablere et lokalt børne- og ungehjem, som forventeligt vil kunne nedbringe de samlede udgifter til anbringelserne, når der også ses på følgeudgifterne til skole- og dagtilbud, samvær med forældre og tilsyn.

Indsatser med forventet effekt

- **Tabt arbejdsfortjeneste:** kommunen har siden 2020 oplevet en markant stigning i udgifter til tabt arbejdsfortjeneste (hvilket følger landstendensen). Der er derfor nedsat en arbejdsgruppe på tværs af Center for Familie- og Voksenindsatser, Center for Job, Uddannelse Unge og Digitalisering samt Center for Børn og Læring. Formålet med arbejdet er bl.a. at skabe et samlet overblik og beslutningsgrundlag vedrørende årsager til stigningen, sammenhæng med skolefravær, forebyggelsespotentialer og alternative indsatser mm.
- **Midlertidig ansættelse af vikarer i myndighed:** Center for Familie- og Voksenindsatser har investeret midlertidigt i at ansætte vikarer i myndighed, for at sagsafvikle hurtigere. Dette ud fra en antagelse om, at hurtigere sagsbehandling og støtte til børnene kan gøre, at der kan bruges mindre støtte fra en start, i modsætning til hvis behovet for støtte stiger i den tid der ikke ageres. Centeret har dog samtidig en opmærksomhed på, at udgiften til disse vikarer kan presse budgettet, ligesom at det at flere børn får støtte, kan give en umiddelbar stigning i udgifter i 2026.

Påtænkte indsatser

Lokalt børne- og ungehjem

I budgetprocessen til budget 2026 lavede Center for Familie- og Voksenindsatser et investeringsforslag om at etablere 3-5 døgnpladser til anbragte børn på det specialiserede døgn- og aflastningstilbud Løvestikken. Pladserne var tiltænkt børn som det aktuelt er meget vanskeligt at finde et egnet anbringelsestilbud til, og som fører til meget omkostningstunge anbringelser.

Socialtilsynet godkendte ikke den løsning der var tiltænkt på Løvestikken. Centeret ser stadig såvel økonomiske og fagligt gode grunde til at etablere et lokalt børne- og ungehjem, og arbejder derfor videre med dette.

Udvalget vil blive præsenteret for en særskilt sag om dette.

Analyse af arbejdsgange i sagsbehandling

Der igangsættes analyser af arbejdsgange i myndighed med fokus på at afdække potentialer for afbureaukratisering og lette arbejdsprocesser.

Arbejdet forventes igangsat i løbet af april 2026 og udføres i første omgang af intern konsulent, som skal gennemgå sagsgange og processer på myndighedsområdet.

Afprøvning af nye metoder

Centeret ser ind i at afprøve metoder og tilgange fra fx MIFU og Fælles Forandring på en bredere målgruppe. Udvalget vil blive præsenteret for større projekter indenfor den ramme, når det er aktuelt.

Tværfagligt samarbejde

Centeret samarbejder med Center for Børn læring i forhold til at se på initiativer og investeringer på almenområdet, der kan bidrage til, at almenområdet kan afhjælpe udfordringer, før der bliver behov for mere specialiserede indsatser.

Den akkumulerede gæld

Det bemærkes, at det med det nuværende forbrug på bevilling 12 i centret ikke vurderes at være realistisk, at der kan ske afdrag på det akkumulerede underskud. Størstedelen af centrets udgifter på bevilling 12 vedrører lovpligtige indsatser til børn og familier, hvor der er et begrænset potentiale for besparelser.

Det indstilles derfor, at der træffes beslutning om, at det akkumulerede underskud ikke skal afdrages.

Centeret har sammen med økonomiafdelingen udarbejdet en handleplan for fremtidig budgetoverholdelse.

Økonomiske konsekvenser

-

Punkt 17: Valg til Folkeoplysningsudvalget

25/9180

Sagsgang

Kultur- og Lokalsamfundsudvalget indstiller.

Økonomiudvalget indstiller.

Kommunalbestyrelsen godkender.

Formål med sagen

Der er afholdt valg til Folkeoplysningsudvalget den 4. marts 2026. De valgte foreningsrepræsentanter, tilforordnet samt stedfortrædere for perioden 2026-2029 indstilles til godkendelse.

Indstilling

Direktionen indstiller, at

- Kommunalbestyrelsen godkender valg af medlemmer, tilforordnet samt stedfortrædere til Folkeoplysningsudvalget

Beslutning Kultur- og Lokalsamfundsudvalget den 13-04-2026

Anbefales.

Beslutning Økonomiudvalget den 22-04-2026

Anbefales.

Sagsfremstilling

Ved indgangen til ny valgperiode skal der nedsættes et nyt Folkeoplysningsudvalg. I henhold til §2 i vedtægten for Folkeoplysningsudvalget består udvalget af i alt 11 medlemmer samt en tilforordnet. To medlemmer udpeges af og blandt kommunalbestyrelsens medlemmer. Der vælges ni foreningsrepræsentanter samt en tilforordnet for voksenundervisningen på et valgmøde.

De to medlemmer fra kommunalbestyrelsen er Ann Rubæk-Nielsen og Bo Ancher Jensen. De blev valgt af kommunalbestyrelsen den 11. december 2025 (sagen er vedlagt i bilag 1).

Den 4. marts 2026 blev der afholdt valgmøde hvor foreningsrepræsentanter, tilforordnet samt stedfortrædere blev valgt. Disse indstilles nu til kommunalbestyrelsens godkendelse.

Det nye Folkeoplysningsudvalg konstituerer sig selv, ved deres førstkommende møde den 5. maj 2026.

Voksenundervisning:

Medlem / forening	1. stedfortræder/forening	2. stedfortræder / forening
Birgitte K. Ipsen	Niels Plum	Vibeke Kofoed
LOF	LOF	

Brit Kofoed Dahl	Inge Munch	Jesper Lindstrøm Larsen
	AOF	AOF

Idrætsforeninger

Medlem / forening	1. stedfortræder / forening	2. stedfortræder / forening
Tenna Kofoed Andersson	Peter Halling Bruun	
Bornholms Tennisklub	Bornholms Tennisklub	
Mogens Anneberg	Karen-Margrethe Hansen Bager	
Hasle IF	Hasle IF	
Kim Jacobsen		
Handicap Idrætsforening Bh.	Rune Jacobsen	

Øvrige foreninger

Medlem / forening	1. stedfortræder / forening	2. stedfortræder / forening
Birgitte Sonne Hansen	Henrik Olsen	
Trup Ting Tang	Folk og Fæ	
Marie Fiskbæk	Gunver Eilsøe-Madsen	
Bornholms Frie Familieklub	KFUM Spejderne Klemensker	Francesco Notarnicola
João A. B. R. Møller	Emil L. S. Nielsen	
DDS Vestermarie	Kompagni Gottheim	

Handicapforeninger

Medlem / forening	1. stedfortræder / forening	2. stedfortræder / forening
Christian Thøgersen	Peter Womb	
Aftenskolen for Specialundervisning		

Tilforordnet for voksenundervisning

Medlem / forening	1. stedfortræder / forening	2. stedfortræder / forening
Birthe Marie Julin Riisager	Else Merete Knoop	Niels Jørgensen,

LOF

FOF

Valgt af og blandt kommunalbestyrelsens medlemmer:

Medlem 1. stedfortræder / forening

Ann Rubæk-Nielsen Mads Randbøll Wolff (A)
(A)

Bo Ancher Jensen Sabine Nicoline Lyngberg
(O) (O)

Økonomiske konsekvenser

-

Bilag

Bilag 1 - Folkeoplysningsudvalget samt dennes bilag

Punkt 18: Anlægsregnskab for tilskud til Bornholms Museumscenter i Rø

26/5047

Sagsgang

Økonomiudvalget indstiller

Kommunalbestyrelsen beslutter.

Formål med sagen

Kommunalbestyrelsen skal godkende anlægsregnskabet for tilskud til Bornholms Museumscenter i Rø. Projektet er afsluttet i regnskab 2025.

Der skal forelægges kommunalbestyrelsen særskilt anlægsregnskab for anlægsarbejder med bruttoudgifter over 2 mio. kr., jf. Kasse- og Regnskabsregulativets bilag 5.4.1.

Bornholms Museum har indsendt regnskab for anlægstilskud til projektet ”Bornholms Museumscenter”. Projektet blev opgivet i 2024 efter at 4,081 mio. kr. af en samlet bevilling på 7,081 mio. kr. var udbetalt. Kommunalbestyrelsen lukkede herefter projektet. Regnskabet fremlægges nu til politisk godkendelse.

Indstilling

Direktionen indstiller, at

- anlægsregnskabet for tilskud til Bornholms Museumscenter i Rø godkendes.

Beslutning Økonomiudvalget den 22-04-2026

Anbefales.

Sagsfremstilling

I budget 2014 og budget 2020 afsatte kommunalbestyrelsen rådighedsbeløb på i alt 33,6 mio. kr. til udbygning af Bornholms Museum. Beløbene blev i første omgang afsat til at renovere det eksisterende museum i Rønne, men blev senere formålsændret til at realisere anlægsprojektet ”Bornholms Museumscenter”, som omfattede et nybyggeri ved Helligdomsklipperne i Rø og en udvidelse af Bornholms Kunstmuseum. I 2019 blev der, via drift, afholdt en udgift på 0,485 mio. kr. til udarbejdelse af en miljørapport finansieret af anlægsmidlerne, hvorfor rådighedsbeløbet blev reduceret til 33,115 mio. kr.

Bornholms Museumsfond meddelte i juni 2024, at projektet måtte opgives. På dette tidspunkt havde kommunalbestyrelsen godkendt en anlægsbevilling på samlet 7,081 mio. kr. til Bornholms Kunstmuseum og til Bornholms Museumsfond. Af dette beløb var 4,081 mio. kr. udbetalt, hvorfor det resterende rådighedsbeløb udgjorde ca. 29 mio. kr. Kommunalbestyrelsen besluttede den 27. november 2025 at bevilge ca. 24 mio. kr. til et nyt projekt med titlen ”Nyt Bornholms Museum”, mens de resterende ca. 5 mio. kr. blev tilført kassebeholdningen.

På samme møde blev det besluttet at reducere anlægsbevillingen på 7,081 kr. til nuværende forbrug (4,081 kr. mio. kr.) og afslutte projektet.

Bornholms Museum har nu indsendt regnskabsopgørelse over anvendelsen af de udbetalte midler. Regnskabsopgørelsen er bilagt.

Regnskabsopgørelse for Bornholms Museumscenter

Det indsendte regnskab viser de udgifter, Bornholms Museumsfond og Bornholms Kunstmuseum samlet har afholdt inden for den godkendte anlægsbevilling. Udgifterne omfatter:

- planarbejde
- projektering

- byggerådgivning
- oversættelser og rejseudgifter

Regnskabsopgørelsen dækker perioden 2014–2024. Bornholms Museum oplyser, at visse udgifter – herunder advokatomkostninger – ikke indgår i opgørelsen.

Regnskabet viser, at der er anvendt i alt 23.641.141 kr. til ovenstående formål. Langt størstedelen af udgifterne vedrører projektering. Dertil oplyser museet, at der er en række udgifter, som ikke giver mening af opdele i byggerådgivning og projektering, hvorfor de er sammensatte.

Foruden kommunens tilskud var projektet bl.a. finansieret via fondsmidler. Kommunens andel udgør 17,26 pct. af det samlede resultat.

Økonomiske konsekvenser

Projektet er gennemført i overensstemmelse med projektbeskrivelsen og anlægsbevillinger forelagt kommunalbestyrelsen på nedenstående møder.

Tabel 1: Specifikation af anlægsbevillingen

Beløb i hele kroner	Anlægsbevilling
KB 27.04.2017	700.000 kr.
KB 08.10.2020	1.000.000 kr.
KB 22.09.2022	5.381.000 kr.
KB 27.11.2025	-3.000.000 kr.
Samlet anlægsbevilling	4.081.000 kr.

Tabel 2: Forbrug i projektperioden

Beløb i hele kroner	Forbrug 2017	Forbrug 2018	Forbrug 2021	Forbrug 2023	Samlet forbrug
Anlægstilskud	290.500 kr.	290.500 kr.	500.000 kr.	3.000.000 kr.	4.081.000 kr.

Kommunen har *udbetalt* anlægstilskud for i alt 4.200.000 kr. i hele projektperioden.

Tilskuddene i de to første år blev udbetalt til Bornholms Kunstmuseum med en momsandelsprocent på 85, svarende til 350.000 kr. årligt i hvert af årene 2017 og 2018.

I 2021 og 2023 blev anlægstilskuddene udbetalt til Bornholms Museumsfond, som er fuldt momsregistreret, hvorfor kommunen ikke har kunnet opnå momsrefusion ved udbetaling af tilskud til fonden.

Tabel 3: Samlet økonomisk overblik

Beløb i hele kroner	Anlægsbev.	Rådighedsbeløb	Samlet forbrug	Restbudget
Anlægstilskud	4.081.000 kr.	4.081.000 kr.	4.081.000 kr.	0 kr.

Jf. tabel 3 udviser anlægsregnskabet, at der er balance mellem rådighedsbeløb og forbrug.

Bilag

Regnskabsopgørelse

Punkt 19: Anlægsregnskab for udbedring af stormflodsskader i 2024, Allinge Havn

24/5387

Sagsgang

Kultur- og Lokalsamfundsudvalget indstiller.

Økonomiudvalget indstiller.

Kommunalbestyrelsen beslutter.

Formål med sagen

Kommunalbestyrelsen skal godkende anlægsregnskabet for udbedring af stormflodsskader i 2024, Allinge Havn. Projektet er afsluttet i regnskab 2025 med et overskud på 156.545 kr.

Der skal forelægges kommunalbestyrelsen særskilt anlægsregnskab for anlægsarbejder med bruttoudgifter over 2 mio. kr., jf. Kasse- og Regnskabsregulativets bilag 5.4.1.

Indstilling

Direktionen indstiller, at

- anlægsregnskabet for udbedring af stormflodsskader i 2024, Allinge Havn godkendes, idet overskuddet på 156.545 kr. overføres med 79.068 kr. til puljen til renovering af havneanlæg og med 77.477 kr. til den disponible anlægspulje til havne i forbindelse med budgetoverførslerne fra 2025 til 2026.

Beslutning Kultur- og Lokalsamfundsudvalget den 13-04-2026

Anbefales.

Beslutning Økonomiudvalget den 22-04-2026

Anbefales.

Sagsfremstilling

Stormfloden der i oktober 2023 ramte Danmark har medført mange skader på natur, strande og veje på den østlige side af Bornholm og i særdeleshed på de bornholmske havne i Sandvig, Allinge, Tejn, Gudhjem og Svaneke som udgør 5 af de 10 bornholmske havne.

I forbindelse med finansloven for 2024 blev der afsat 121,2 mio. kr. i en ekstraordinær stormflodspulje, hvorfra de stormflodsrømte kommuner har kunnet søge tilskud på op til 25 pct. af deres tilskudsberettigede udgifter afholdt i 2024 til genopretning efter stormfloden.

Efter endt afrapportering til Miljøstyrelsen har Bornholms Regionskommune modtaget i alt 1,3 mio. kr. i tilskud fra stormflodspuljen. Tilskuddet svarer til 25 pct. af de tilskudsberettigede udgifter i 2024 på i alt 5,3 mio. kr., der blev afholdt til genopretning efter skader efter stormfloden i oktober 2023.

Tilskuddet fra stormflodspuljen til udbedring af stormflodsskader i Allinge Havn udgør 0,6 mio. kr., svarende til 25 pct. af de tilskudsberettigede udgifter i 2024 på 2,2 mio. kr.

Kommunalbestyrelsen godkendte den 25. april 2024 en anlægsbevilling på 850.000 kr. (udgift) til udbedring af stormflodsskader på bølgeskærm og fuger i Allinge Havn. Bevillingen blev den 27. juni 2024 forhøjet med 3.058.000 kr. (udgift) til også at omfatte udbedring af skader på kajanlæg og reetablering af vejområde og havnens installationer.

Der blev den 19. december 2024 givet anlægsbevilling på 977.000 kr. (indtægt) vedr. tilskud fra stormflodspuljen.

Endelig godkendte kommunalbestyrelsen en forhøjelse af anlægsbevillingen den 22. maj 2025 med 800.000 kr. til udbedring af de resterende stormflodsskader i Allinge Havn, da undermineringer på enkelte kajstrækninger viste sig at være mere omfattende og resulterede i nødvendige ekstraarbejder i 2025, der ikke var muligt at nå at udføre i 2024. Den samlede anlægsbevilling til projektets udgifter udgør herefter 4.708.000 kr.

Nettoudgifterne til projektet er finansieret af den disponible anlægspulje til havne og puljen til renovering af havneanlæg.

Økonomiske konsekvenser

Center for Trafik, Ejendomme og Drift, Havne og anlæg, har gennemført projektet i overensstemmelse med projektbeskrivelsen og anlægsbevillingerne forelagt kommunalbestyrelsen, jf. nedenstående tabel.

Beløb i hele kroner	Anlægsbevillinger
Oprindelig bevilling (KB 25.04.2024)	850.000 kr.
Forhøjelse af bevilling (KB 27.06.2024)	3.058.000 kr.
Forhøjelse af bevilling (KB 31.05.2025)	800.000 kr.
Samlet anlægsbevilling, udgifter	4.708.000 kr.
Bevilling (KB 19.12.2024), tilskud	-977.000 kr.
Samlet anlægsbevilling, indtægter	-977.000 kr.

Tabel 1:

Beløb i hele kroner	Rådighedsbeløb	Forbrug 2024	Forbrug 2025	Forbrug i alt
Rådgivere		21.594 kr.	74.148 kr.	95.743 kr.
Entrepriser	4.708.000 kr.	1.544.574 kr.	1.794.340 kr.	3.338.914 kr.
Eget regi		157.558 kr.	38.076 kr.	195.634 kr.
Materialer		533.265 kr.		533.265 kr.
Anlægstilskud	-977.000 kr.		-558.821 kr.	-558.821 kr.
I alt	3.731.000 kr.	2.256.992 kr.	1.347.743 kr.	3.604.735 kr.

Tabel 2:

Beløb i hele kroner	Anlægsbevillinger	Rådighedsbeløb *	Samlet forbrug	Overskud
Udgifter	4.708.000 kr.	4.738.280 kr.	4.163.556 kr.	574.724 kr.
Indtægter	-977.000 kr.	-977.000 kr.	-558.821 kr.	-418.179 kr.
I alt	3.731.000 kr.	3.761.280 kr.	3.604.735 kr.	156.545 kr.

* Beløbet er prisreguleret med 30.280 kr. i forbindelse med budgetoverførslerne fra 2024 til 2025

Jf. tabel 2 udviser anlægsregnskabet et overskud på 156.545 kr., som forventes overført med 79.068 kr. til puljen til renovering af havneanlæg og med 77.477 kr. til den disponible anlægspulje til havne i forbindelse med sagen om budgetoverførsler fra 2025 til 2026.

Bilag

Bilag 1 - Anlægsbevilling for udbedring af stormflodsskader i 2024, Allinge Havn - KB 25-04-2024 pkt. 28

Bilag 2 - Anlægsbevilling for udbedring af stormflodsskader i 2024, Allinge Havn - KB 27-06-2024 pkt. 28

Bilag 3 - Anlægsbevilling for udbedring af stormflodsskader i 2024, Allinge Havn - KB 19-12-2024 pkt 20

Bilag 4 - Anlægsbevilling til udbedring af stormflodsskader i Allinge Havn, ændring - KB 22-05-2025 pkt. 24

Punkt 20: Anlægsregnskab for renovering af broer og bygværker 2025

25/4600

Sagsgang

Kultur- og Lokalsamfundsudvalget indstiller.

Økonomiudvalget indstiller.

Kommunalbestyrelsen beslutter.

Formål med sagen

Kommunalbestyrelsen skal godkende anlægsregnskabet for renovering af broer og bygværker 2025. Projektet er afsluttet i regnskab 2025 med et underskud på 110.053 kr.

Der skal forelægges kommunalbestyrelsen særskilt anlægsregnskab for anlægsarbejder med bruttoudgifter over 2 mio. kr., jf. Kasse- og Regnskabsregulativets bilag 5.4.1.

Indstilling

Direktionen indstiller, at

- anlægsregnskabet for renovering af broer og bygværker 2025 godkendes, idet underskuddet på 110.053 kr. overføres med 88.042 kr. til den disponible anlægspulje, veje og broer og med 22.011 kr. til driftsbevilling 53 Veje, parker og anlæg i forbindelse med budgetoverførslerne fra 2025 til 2026

Beslutning Kultur- og Lokalsamfundsudvalget den 13-04-2026

Anbefales.

Beslutning Økonomiudvalget den 22-04-2026

Anbefales.

Sagsfremstilling

Kommunalbestyrelsen godkendte den 30. april 2025 en anlægsbevilling på 2.500.000 kr. til renovering af broer og bygværker 2025.

Udgifterne hertil er finansieret af henholdsvis anlægs- og driftsmidler, men er samlet i én anlægsbevilling.

Der har været afholdt offentlig licitation med udbud med laveste pris som tildelingskriterie.

Der er udført renovering af følgende to bygværker i 2025:

Bro nr. 3014 Baggårdsvej – forstærkning af brodæk og reparationer af vederlag (støttekonstruktioner) og fløje.

Bro nr. 4001 Cykel- og gangstibro ved Sverigesvej, Allinge – udskiftning af bro.

PLE A/S vandt udbuddet og opgaverne blev udført indenfor planlagt tidsplan. Der er udført ekstraarbejde for 111.355 kr., idet der forekom større reparationer på konstruktionerne end forventet. Ekstraarbejdet har været medvirkende til underskuddet på 110.053 kr.

Økonomiske konsekvenser

Center for Trafik, Ejendomme og Drift, Vej, Park og Anlæg, har gennemført projektet i overensstemmelse med projektbeskrivelsen og anlægsbevillingen forelagt kommunalbestyrelsen den 30. april 2025.

Tabel 1:

Beløb i hele kroner	Opr. råd.beløb	Forbrug 2025
Projektering	2.500.000 kr.	450.628 kr.
Entrepriser, kontrakt		2.048.070 kr.
Entrepriser, ekstraarbejder		111.355 kr.
I alt	2.500.000 kr.	2.610.053 kr.

Tabel 2:

Beløb i hele kroner	Anlægsbevilling	Rådighedsbeløb	Samlet forbrug	Underskud
Udgifter	2.500.000 kr.	2.500.000 kr.	2.610.053 kr.	-110.053 kr.
I alt	2.500.000 kr.	2.500.000 kr.	2.610.053 kr.	-110.053 kr.

Jf. tabel 2 udviser anlægsregnskabet et underskud på 110.053 kr., som forventes overført med 88.042 kr. til den disponible anlægspulje, veje og broer og med 22.011 kr. til driftsbevilling 53 Veje, parker og anlæg i forbindelse med sagen om budgetoverførsler fra 2025 til 2026.

Bilag

Bilag 1 - Anlægsbevilling til reovering af broer og bygværker 2025, KB 30-04-2025 pkt. 27

Punkt 21: Anlægsregnskab for istandsættelse af syd-østfløjen på Snorrebakken 66 i Rønne til Bornholms Museum

22/29293

Sagsgang

Kultur- og Lokalsamfundsudvalget indstiller.

Økonomiudvalget indstiller.

Kommunalbestyrelsen beslutter.

Formål med sagen

Kommunalbestyrelsen skal godkende anlægsregnskabet for istandsættelse af syd-østfløjen på Snorrebakken 66 i Rønne til Bornholms Museum. Projektet er afsluttet i regnskab 2025 med et overskud på 308.927 kr.

Der skal forelægges kommunalbestyrelsen særskilt anlægsregnskab for anlægsarbejder med bruttoudgifter over 2 mio. kr., jf. Kasse- og Regnskabsregulativets bilag 5.4.1.

Indstilling

Direktionen indstiller, at

- anlægsregnskabet for istandsættelse af syd-østfløjen på Snorrebakken 66 i Rønne til Bornholms Museum godkendes.

Beslutning Kultur- og Lokalsamfundsudvalget den 13-04-2026

Anbefales.

Beslutning Økonomiudvalget den 22-04-2026

Anbefales.

Sagsfremstilling

Kommunalbestyrelsen godkendte den 26. januar 2023 en anlægsbevilling på 3.000.000 kr. til istandsættelse af syd-østfløjen på Snorrebakken 66 i Rønne til Bornholms Museum.

Bornholms Museum har indgået en kontrakt med kommunen om leje af nord-østfløjen og syd-østfløjen på Snorrebakken 66 til brug for museets administrative personale.

I forbindelse med projektet er der etableret nye forbindelsesgange mellem de berørte bygningsafsnit samt en ny, centralt placeret hovedindgang i syd-østfløjen. Formålet har været at forbedre sammenhængen mellem bygningens funktioner og skabe en mere hensigtsmæssig adgang for både medarbejdere og besøgende.

I bygningens sydvestlige ende er museets lokaler blevet fysisk adskilt fra kommunens øvrige lokaler. Adskillelsen er gennemført for at sikre en klar funktionel opdeling mellem de forskellige brugere af bygningen samt for at understøtte de driftsmæssige og sikkerhedsmæssige behov.

I de nyetablerede rum er der installeret et ABA-anlæg (automatisk brandalarmanlæg), og der er gennemført en række brandrelaterede tiltag i bygningen. Disse omfatter blandt andet etablering af brandadskillelse mellem kommunens lokaler og museumsbygningen, således at gældende brandkrav og sikkerhedsstandarder overholdes.

Anlægsprojektet er gennemført i overensstemmelse med kommunens ejendomsstrategi, herunder fokusområde 3: Øget bæredygtighed i anlægssager. Som led i dette arbejde er den eksisterende belysning blevet udskiftet til energieffektive LED-armaturer, hvilket bidrager til et lavere energiforbrug og reducerede driftsomkostninger. Derudover er der etableret adgangskontrol på flere døre i bygningen med henblik på at forbedre sikkerheden og styre adgangen til de forskellige områder.

Projektet er afsluttet med et overskud på 308.927 kr., hvilket hovedsageligt skyldes, at der har været færre udgifter til ekstern rådgivning og færre uforudsete udgifter end oprindeligt forudsat.

Økonomiske konsekvenser

Center for Trafik, Ejendomme og Drift, Ejendomsservice, har gennemført projektet i overensstemmelse med projektbeskrivelsen og anlægsbevillingen forelagt kommunalbestyrelsen den 26. januar 2023.

Tabel 1:

Beløb i hele kroner	Opr. råd.beløb	Forbrug 2023	Forbrug 2024	Forbrug 2025	Forbrug i alt
Projektering		143.013 kr.	24.856 kr.		167.869 kr.
Håndværkerudgifter	3.000.000 kr.	300.163 kr.	2.276.876 kr.		2.577.039 kr.
Omkostninger			3.844 kr.	3.991 kr.	7.835 kr.
I alt	3.000.000 kr.	443.176 kr.	2.305.576 kr.	3.991 kr.	2.752.743 kr.

Tabel 2:

Beløb i hele kroner	Anlægsbevilling	Rådighedsbeløb *	Samlet forbrug	Overskud
Udgifter	3.000.000 kr.	3.061.670 kr.	2.752.743 kr.	308.927 kr.
I alt	3.000.000 kr.	3.061.670 kr.	2.752.743 kr.	308.927 kr.

* Beløbet er prisreguleret med 61.670 kr. i forbindelse med budgetoverførslerne fra 2023 til 2025

Jf. tabel 2 udviser anlægsregnskabet et overskud på 308.927 kr., som er tilgået kassebeholdningen.

Bilag

Bilag 1 - Anlægsbevilling til istandsættelse af syd-østfløjen på Snorrebakken 66 i Rønne til Bornholms Museum - KB 26.01.2023 pkt. 16

Punkt 22: Anlægsregnskab for belægningsvedligeholdelse på vejnettet 2025

25/4602

Sagsgang

Kultur- og Lokalsamfundsudvalget indstiller.

Økonomiudvalget indstiller.

Kommunalbestyrelsen beslutter.

Formål med sagen

Kommunalbestyrelsen skal godkende anlægsregnskabet for belægningsvedligeholdelse på vejnettet 2025. Projektet er afsluttet i regnskab 2025 med et overskud på 673.236 kr.

Å

Der skal forelægges kommunalbestyrelsen særskilt anlægsregnskab for anlægsarbejder med bruttoudgifter over 2 mio. kr., jf. Kasse- og Regnskabsregulativets bilag 5.4.1.

Indstilling

Direktionen indstiller, at

- anlægsregnskabet for belægningsvedligeholdelse på vejnettet 2025 godkendes, idet overskuddet på 673.236 kr. overføres til den disponible anlægspulje veje og broer i forbindelse med budgetoversrserne fra 2025 til 2026.

Beslutning Kultur- og Lokalsamfundsudvalget den 13-04-2026

Anbefales.

Beslutning Økonomiudvalget den 22-04-2026

Anbefales.

Å

Sagsfremstilling

Kommunalbestyrelsen godkendte den 30. april 2025 en anlægsbevilling på 6.968.200 kr. til belægningsvedligeholdelse på vejnettet 2025.

Å

Prioriteringen af belægningsvedligeholdelsen foretages med baggrund i belægningsoptimeringssystemet BelOps.

Å

Der har været afholdt offentlig licitation med udbud indeholdende kommunens planlagte årlige slidlagsasfaltarbejder.

Resultat af udbuddet blev bedre end forventet og efter endelig opmåling er der anvendt flere mængder end oprindelig forudsat.

NCC vandt udbuddet og opgaverne blev udført indenfor planlagt tidsplan og budget.

Økonomiske konsekvenser

Center for Trafik, Ejendomme og Drift, Vej, Park og Anlæg, har gennemført projektet i overensstemmelse med projektbeskrivelsen og anlægsbevillingen forelagt kommunalbestyrelsen den 30. april 2025.

Tabel 1:

Beløb i hele kroner	Opr. råd.beløb	Forbrug 2025
Asfaltarbejde, entrepriser	6.968.200 kr.	5.949.775 kr.
Asfaltarbejde, eget regi		345.189 kr.
I alt	6.968.200 kr.	6.294.964 kr.

Tabel 2:

Beløb i hele kroner	Anlægsbevilling	Rådighedsbeløb	Samlet forbrug	Overskud
Udgifter	6.968.200 kr.	6.968.200 kr.	6.294.964 kr.	673.236 kr.
I alt	6.968.200 kr.	6.968.200 kr.	6.294.964 kr.	673.236 kr.

Jf. tabel 2 udviser anlægsregnskabet et overskud på 673.236 kr., som forventes overført til den disponible anlægspulje veje og broer i forbindelse med sagen om budgetoverførsler fra 2025 til 2026.

Bilag

Bilag 1 - Anlægsbevilling til belægningsvedligeholdelse på vejnettet 2025, KB 30-04-2025 pkt. 24

Punkt 23: Anlægsregnskab for digitalisering af byggesagsarkivet

12/35083

Sagsgang

Miljø- og Erhvervsudvalget indstiller

Økonomiudvalget indstiller

Kommunalbestyrelsen beslutter

Formål med sagen

Godkendelse af anlægsregnskab for digitalisering af byggesagsarkivet. Projektet er afsluttet i regnskab 2025.

Anlægsbevillingen er godkendt i kommunalbestyrelsen den 29. august 2013.

Jf. Kasse- og Regnskabsregulativets bilag 5.5.1 skal der for anlægsarbejder med bruttoudgifter over 2 mio. kr. udarbejdes særskilt anlægsregnskab, der forelægges kommunalbestyrelsen.

Indstilling

Direktionen indstiller, at

- Anlægsregnskabet for digitalisering af byggesagsarkivet godkendes.

Beslutning Miljø- og Erhvervsudvalget den 07-04-2026

Anbefales.

Beslutning Økonomiudvalget den 22-04-2026

Anbefales.

Sagsfremstilling

Kommunalbestyrelsen godkendte den 29. august 2013 en anlægsbevilling på 2,8 mio. kr. til digitalisering af byggesagsarkivet.

Formålet med indscanningen af de fysiske dokumenter var at lette overgangen til digital byggesagsbehandling, der fra 1. december 2014 blev gjort obligatorisk på landsplan. Det vil sige, at alle ansøgninger om byggetilladelse skal foregå digitalt.

Oprindeligt var projektet sat til at være færdiggjort indenfor 1 år, men både klargøringen af de mange fysiske dokumenter og selve indscanningen viste sig at være en større opgave end først antaget. Dertil kommer, at der undervejs er skiftet flere systemer som f.eks. journaliseringssystem (fra FICS til Acadre), hvilket også har forlænget projektet.

Projektet har ligget i forskellige center som følge af generelle organisationsændringer og ligger på nuværende tidspunkt i Ø-arkivet under Staben.

Økonomiske konsekvenser

Staben, Ø-arkivet har gennemført projektet i overensstemmelse med projektbeskrivelsen og anlægsbevilling forelagt kommunalbestyrelsen den 29. august 2013.

Tabel 1:

Beløb i hele kroner	Oprindeligt budget	Forbrug 2013-2025
Del 1 - Transport, afhentning og tilbagelevering	144.400	0
Del 2 - Scanningsopgaven	1.605.500	2.070.085
Del 3 - Digitalt arkiv (web-løsning)	164.200	0
Klargøringsopgaven (excl. Medarbejder omkostninger)	75.000	128.672
Integration til FICS og GIS	250.000	16.600
Integration til Byg&Miljø	200.000	137.306
Ny scanner/kopimaskine	300.000	132.974
Udgifter til hosting i BRK	30.000	80.443
IT og licenser til BYG Kundecenteret	44.500	
Projektudgifter i alt	2.813.600	2.566.080

Tabel 2:

Beløb i hele kroner	Anlægsbevilling	Samlet forbrug	Overskud
I alt	2.813.600	2.566.080	247.520

Jf. tabel 2 udvise anlægsregnskabet et overskud på 247.520 kr., som er tilgået kassebeholdningen.

Punkt 24: Anlægsregnskab for renovering af Plejehjemmet Toftegården

22/7442

Sagsgang

Kultur- og Lokalsamfundsudvalget indstiller.

Ældre- og Sundhedsudvalget orienteres.

Økonomiudvalget indstiller.

Kommunalbestyrelsen beslutter.

Formål med sagen

Kommunalbestyrelsen skal godkende anlægsregnskabet for renovering af Plejehjemmet Toftegården, Toftelunden 5 i Hasle. Projektet er afsluttet i regnskab 2025 med et overskud på 608.537 kr.

Der skal forelægges kommunalbestyrelsen særskilt anlægsregnskab for anlægsarbejder med bruttoudgifter over 2 mio. kr., jf. Kasse- og Regnskabsregulativets bilag 5.4.1.

Indstilling

Direktionen indstiller, at

- anlægsregnskabet for renovering på Plejehjemmet Toftegården godkendes.

Beslutning Ældre- og Sundhedsudvalget den 09-04-2026

Orientering givet.

Beslutning Kultur- og Lokalsamfundsudvalget den 13-04-2026

Anbefales.

Beslutning Økonomiudvalget den 22-04-2026

Anbefales.

Sagsfremstilling

Kommunalbestyrelsen godkendte den 28. april 2022 en anlægsbevilling på 15.330.000 kr. til renovering af ventilationsanlæg og 34 badeværelser i boligerne på Plejehjemmet Toftegården i Hasle.

Ved indgåelse af budgetaftalen for 2023 den 13. oktober 2022 blev anlægsbevilling/ rådgighedsbeløb reduceret med 6.715.000 kr. til 8.615.000 kr. Som konsekvens heraf blev sagen forelagt til politisk behandling igen den 16. februar 2023, idet der var udarbejdet et reduceret anlægsprojekt med fokus på arbejder, der opgraderer de tekniske installationer, herunder især ventilationsanlæg, samt istandsættelse af ni boliger inkl. badeværelser til en moderne og tidssvarende standard.

Renovering af boliger/badeværelser har i hovedtræk omfattet:

- Nedrivning af eksisterende fliser, opbrydning af gulv, installation af gulvvarme i badeværelser.
- Ny flisebeklædning på vægge og gulv, nyt hæve-sænke toilet og ny hæve-sænke vask.
- Udskiftning af skydedør og maling af overflader i lejlighederne.

Ventilationsanlæg:

- Alle ventilationsaggregater er blevet udskiftet, således at ventilationen igen lever op til gældende krav.

Anlægsregnskabet udviser et overskud, som skyldes et godt tilbud fra udførende entreprenører.

Det skal bemærkes, at renovering af varmeanlægget på Toftegården, herunder varmestyring, er udført via ESCO-midler, som er en separat anlægsbevilling til diverse energioptimerende tiltag.

Økonomiske konsekvenser

Center for Trafik, Ejendomme og Drift, Ejendomsservice, har gennemført projektet i overensstemmelse med projektbeskrivelsen og anlægsbevillingerne forelagt kommunalbestyrelsen den 28. april 2022 og den 13. oktober 2022.

Tabel 1:

Beløb i hele kroner	Rådighedsbeløb	Forbrug 2022	Forbrug 2023	Forbrug 2024	Forbrug 2025	Forbrug i alt
Projektering		1.774 kr.	711.859 kr.	84.657 kr.	8.618 kr.	806.908 kr.
Håndværkerudgifter	8.615.000 kr.			6.427.481 kr.	923.916 kr.	7.351.398 kr.
Omkostninger				19.598 kr.	1.722 kr.	21.320 kr.
I alt	8.615.000 kr.	1.774 kr.	711.859 kr.	6.531.737 kr.	934.256 kr.	8.179.626 kr.

Tabel 2:

Beløb i hele kroner	Anlægsbevilling	Rådighedsbeløb *	Samlet forbrug	Overskud
Udgifter	8.615.000 kr.	8.788.163 kr.	8.179.626 kr.	608.537 kr.
I alt	8.615.000 kr.	8.788.163 kr.	8.179.626 kr.	608.537 kr.

* Beløbet er prisreguleret med 173.163 kr. i forbindelse med budgetoverførslerne fra 2023 til 2024

Jf. tabel 2 udviser anlægsregnskabet et overskud på 608.537 kr., som er tilgået kassebeholdningen.

Bilag

Bilag 1 - Anlægsbevilling til renovering på Plejehjemmet Toftegården - KB 28-04-2022 pkt. 33

Bilag 2 - Anlægsbevilling til renovering på Plejehjemmet Toftegården - KB 16-02-2023 pkt. 20

Punkt 25: Afgivelse af regnskab 2025 til revisionen

26/6661

Sagsgang

Økonomiudvalget indstiller

Kommunalbestyrelsen beslutter.

Formål med sagen

Årsregnskab 2025 for Bornholms Regionskommune fremlægges til politisk behandling med henblik på beslutning om afgivelse af regnskabet til revisionen.

Efter Kommunalbestyrelsens godkendelse af nærværende punkt, fremsendes årsregnskabet til revisionen, som udarbejder en beretning, der forelægges Økonomiudvalget den 17. juni 2026 og efterfølgende for Kommunalbestyrelsen den 25. juni 2026.

Regnskabet for 2025 viser en markant forbedring af kassebeholdningen på 45 mio. kr., sammenlignet med den oprindelige budgettering på 2,4 mio. kr. Den positive likviditetsudvikling skyldes primært, at kommunens samlede resultat for 2025 oversteg budgettet med 42,5 mio. kr. Dette højere overskud har bidraget til en styrkelse af kassebeholdningen.

Den gennemsnitlige kassebeholdning var ultimo 2025 på 226,1 mio. kr.

Indstilling

Direktionen indstiller, at

- Årsregnskab 2025 med tilhørende bemærkninger fremsendes til revisionen

Beslutning Økonomiudvalget den 22-04-2026

Anbefales.

Sagsfremstilling

I styrelseslovens §45, stk. 2 er anført at Kommunalbestyrelsen afgiver regnskabet til revisionen inden den 1. maj, hvorefter revisionen udarbejder en beretning. Årsregnskab og revisionsberetning skal være godkendt af Kommunalbestyrelsen inden udgangen af august måned.

Årsregnskab 2025 er udarbejdet i overensstemmelse med Indenrigs- og Sundhedsministeriets bestemmelser med dertil hørende regnskabsbemærkninger, som indeholder forklaring af afvigelser mellem budget og regnskab på de enkelte bevillinger. Regnskabsbemærkningerne er optrykt som særskilt bilag.

Det bemærkes, at der i et regnskabsperspektiv sammenlignes med det oprindelige budget, som er uden de politiske beslutninger og tillægsbevillinger, der er givet i årets løb. I løbet af 2025 har Kommunalbestyrelsen fået forelagt budgetopfølgninger, hvor det forventede årsforbrug sammenholdes med det korrigerede budget, som er inkl. tillægsbevillinger.

På samme møde som nærværende sag behandler Økonomiudvalget og Kommunalbestyrelsen en sag om over-/underskud i 2025 på de enkelte bevillinger, der indstilles overført til 2026. En oversigt over de overførte over-/underskud i 2025 fremgår af note 3 i Årsregnskabet for 2025. Der kan dermed komme justeringer til note 3 efter udvalgets behandling af overførslerne til 2026.

Generelle bemærkninger

Regnskabsresultatet for 2025 er endeligt opgjort med et overskud på 60,6 mio. kr., mod et oprindeligt budgetteret overskud på 18,1 mio. kr. jf. tabel 1.

Tabel 1, Resultatopgørelse 2025

(1.000 kr.)	Regnskab	Oprindelig Budget	Afvigelse
Indtægter	3.505.990	3.521.521	-15.531
<i>Skatter</i>	2.153.328	2.155.819	-2.491
<i>Tilskud og udligning</i>	1.352.662	1.365.702	-13.040
Driftsvirksomhed	-3.381.269	-3.422.056	40.787
Renter mv.	2.169	-4.880	7.049
Resultat af ordinær driftsvirksomhed	126.891	94.585	32.306
Anlægsvirksomhed (incl. Jordforsyning)	-63.580	-82.619	19.039
Resultat af det skattefinansierede område	63.311	11.966	51.345
Det brugerfinansierede område	-2.747	6.120	-8.867
Samlet resultat	60.565	18.086	42.479
Øvrige poster			
<i>Optagelse af lån</i>	18.350	23.000	-4.650
<i>Afdrag på lån</i>	-37.314	-36.971	-343
<i>Kursregulering af investeringsbeviser</i>	-7	0	-7
<i>Øvrige balanceforskydninger</i>	3.429	-1.734	5.163
Kasseforøgelse (+)/-forbrug (-)	45.024	2.381	42.643

Note: Regnskabets afvigelser tager udgangspunkt i en sammenligning med det oprindelige budget, som Kommunalbestyrelsen vedtog i efteråret 2024.

Regnskabsresultatet for regionskommunens ordinære drift ekskl. forsyningsvirksomheder (BOFA og klimatilpasningsprojekt) udviser et overskud på 126,9 mio. kr. imod det oprindelige budgets forventede overskud på 94,6 mio. kr.

Der er afholdt anlægsudgifter (excl. Jordforsyning) for 63,5 mio. kr. Det oprindelige budget havde et forventet forbrug på 79,2 mio. kr.

De politiske målsætninger for overskud af ordinær drift er et overskud på minimum 50 mio. kr., jf. ”Økonomisk Politik for BRK”, mens den politiske målsætning for anlægsudgifter er et niveau på minimum 30 mio. kr. Begge målsætninger er dermed overholdt i 2025.

På indtægtssiden er der samlet set en mindre indtægt på 15,5 mio. kr. i forhold til oprindeligt budget. Dette skyldes væsentligst den ordinære midtvejsregulering på netto 15,7 mio. kr.

Gennemgang af hovedresultater

Årsregnskabet er opdelt i en skattefinansieret del og en brugerfinansieret del.

Den skattefinansierede del består af indtægter via skatter, tilskud og udligning samt renter og udgifter i form af drifts- og anlægsvirksomhed. Det samlede resultat af det skattefinansierede område udviser et overskud på 63,3 mio. kr. imod et oprindeligt budgetteret overskud på 12,0 mio. kr.

Den brugerfinansierede del (BOFA og klimatilpasningsprojekter) udviser et underskud på 2,7 mio. kr., hvor der i det oprindelige budget var forudsat et overskud på 6,1 mio. kr.

Det samlede resultat af den kommunale virksomhed udviser et overskud på 60,6 mio. kr. sammenlignet med det oprindeligt budgetterede overskud på 18,1 mio. kr. Dette er før ”øvrige poster” som omhandler optagelse af lån, afdrag på lån, kursregulering af investeringsbeviser og øvrige balanceforskydninger.

Optagelse af lån (18,35 mio. kr.) er 4,65 mio. kr. lavere end forudsat i det oprindelige budget.

Det skal bemærkes at lån optages et år forskudt i forhold til budgettet, idet lånerammen først kan opgøres når regnskabet er afsluttet. Der er således optaget et lån i 2025 der vedrører lånerammen for 2024, som er udnyttet fuldt ud.

Øvrige balanceforskydninger afviger med 5,2 mio. kr. i forhold til det oprindelige budget.

Det samlede resultat af drift og anlæg med tillæg af træk på kreditter og lån minus afdrag på lån samt de øvrige balanceforskydninger medfører en forøgelse af kassen på 45 mio. kr. imod en oprindeligt budgetteret forbedring af kassen på 2,4 mio. kr.

Bemærkninger til de væsentligste afvigelser i driften

Området ”Dagpasning”, under Center for Børn og Læring, udviser afvigelse på 6,4 mio. kr. (mindre udgift sammenlignet med oprindelig budget): Mindreforbruget skyldes især, at der blev passet færre børn i 2025, end der var budgetteret med. Derudover et mindreforbrug på afsatte midler til aflønning af områdets PAU-elever og pædagogstuderende og programmet De små børns Bornholm. Modsat har der været merforbrug på kommunens børnehuse og den kommunale dagpleje

Området ”Børn og familie”, under Center for Børn og Læring, Familie- og Voksenindsatser og Job, Uddannelse, Unge og Digitalisering, udviser afvigelse på 7,5 mio. kr. (merudgift sammenlignet med oprindelig budget): Merforbruget i 2025 skyldes primært, at der fortsat har været et højt niveau af anbringelser, både lokalt og udenøs, med dertilhørende følgeudgifter, til bl.a. undervisning, samvær og møder.

Området ”Undervisning”, under Center for Børn og Læring, udviser en afvigelse på 6,5 mio. kr. (merudgift i forhold til oprindelig budget): Merforbruget på skolerne kan henføres til ekstraordinære personaleudgifter og øget økonomisk pres, som følge af merforbrug til specialundervisning og specialpædagogiske indsatser.

Området ”Psykiatri og Handicap”, under Center for Familie og Voksenindsatser, udviser afvigelse på 10,8 mio. kr. (mindre udgift i forhold til oprindelig budget): Overskudet skyldes primært ekstraordinære indtægter fra særligt dyre enkeltsager for perioden 2021-2024 på 4,9 mio. kr., samt nedgang i visiteringen til botilbud samt bostøtte og derudover en generel tilbageholdenhed i afdelingerne.

Området ”Sundhed”, under Center for Sundhed og Omsorg, Familie- og Voksenindsatser, Job, Uddannelse, Unge og Digitalisering samt Staben, udviser afvigelse på 11,2 mio. kr. (mindre forbrug i forhold til oprindelig budget):

Overskuddet på driften kan primært henføres til vakancer, samt mindreforbrug på døgnbehandlingen på Rusmiddelområdet.

Center for Job, Uddannelse, Unge og Digitalisering, området Uddannelse og Beskæftigelse, udviser afvigelse på 25 mio. kr. (mindreudgift sammenlignet med oprindelig budget): De væsentligste årsager til mindreforbruget er, at der i hele 2025 har der været færre personer på sygedagpenge og kontanthjælp. Ligeledes har flere flygtninge været i job samt gennemført dansk uddannelse, hvilket medførte et større resultattilskud end budgetteret.

Center for Trafik, Ejendomme og Drift, BAT, udviser afvigelse på 4,1 mio. kr. (merudgift sammenlignet med oprindelig budget): Merforbruget skyldes dels flere udgifter end forudsat blandt andet til forsikringer og skolekørsel, dels færre indtægter end forudsat. Der har i 2025 været færre passagerer end året før.

Center for Job, Uddannelse, Unge og Digitalisering, området IT og digitalisering, udviser afvigelse på 5,1 mio. kr. (mindre udgift sammenlignet med oprindelig budget): Besparelsen kan primært henføres til en udskydelse af udskiftning af netværkskomponenter, kommunens centrale Storage, værktøj til håndtering af kommunens mobileenheder samt bærbare computere til centrene.

Bemærkninger til de væsentligste afvigelser på anlæg

På anlægssiden (inkl. Jordforsyning) er der afholdt udgifter for 63,6 mio. kr., hvilket er 19 mio. kr. mindre end oprindelig budgetteret. De væsentligste afvigelser fremgår af tabel 2.

Tabel 2, afvigelser på anlægssiden

	Mio. kr.	Væsentligste årsager til afvigelse
	+ = mindreforbrug	
	- = merforbrug	
Projekter på Kultur- og Fritidsområdet	- 2,5	De væsentligste afvigelser vedrører anlægstilskud til følgende eksterne projekter, som kommunen har afsat midler til: Nyt Bornholms Museum, Gudhjem Svømmehal, varmtvandsbassin, og Rønne Svømmehal, renovering, som er projekter der løber over flere år.
Sundhed og Omsorg	9,2	Bevillingen vedrører anskaffelse af nyt nødkaldssystem og -udstyr, som først

implementeres i 2026.

De væsentlige afvigelser vedrører projekterne

Vej, Park og Anlæg -13,8

- El-biler, etablering af ladeinfrastruktur
- Gadebelysning, LED-teknologi

De væsentligste afvigelser vedrører større projekter, der løber over flere år, bl.a. projekterne:

Ejendomsservice, bygninger 23,9

- Kongemindet, istandsættelse/nyt ståltårn
- Pulje til anlæg af magasin til Ø-arkivet
- Allinge Børnehus, renovering
- Anlægspulje ældreområdet, ombygninger
- Pulje til etablering af nyt børnehus i Rønne (Vildanden)
- DeViKa Nexø, køleanlæg, produktionskøkken
- Ravnsbane 5, Hjemmeplejen, tagrenovering
- Solstien, indretning til Hjemme-/Sygeplejen

De væsentligste afvigelser vedrører projekterne:

Vejmyndigheden 11,4

- Omlægning af vejareal ved Rønne Havn (flerårigt projekt)
- Anlægspulje til trafiksikkerhedsarbejder
- Etablering af hastighedsdæmpende tiltag

BAT -3,9

Merforuget skyldes en tidsmæssig forskydning mellem afholdelse af udgifter til ”Etablering af ladestander til 20 elbusser” i BAT samt modtagelsen af tilskud fra ”Pulje til grønne busser og grøn flextrafik”.

BOFA -7,4

Afvigelsen vedrører de 2 projekter ”omladestation til madaffald” samt ”miljøér”, der kører over flere år.

Projekter i Plan og Byg -9,0

De væsentlige afvigelser vedrører større komplekse projekter, der løber over flere år, bl.a. projekterne:

- Nexø områdefornyelse
- 4-Kløver-klyngen
- Rønne bymidte
- Byens Hus/Torv på tværs

Staben 2,1

Bevillingerne vedrører provenu og omkostninger til udstykninger. Bevægelser på bevillingerne sker i takt med klargøring af udstykninger og salg af grunde i udstykningerne.

Der er ikke solgt byggegrunde i 2025.

Der er vedlagt et særskilt bilag med regnskabsbemærkningerne til de enkelte bevillinger.

Likviditeten

Den politiske målsætning for likviditeten, jf. ”Økonomisk Politik for BRK” er, at den gennemsnitlige kassebeholdning skal være minimum 75 mio. kr. Den gennemsnitlige kassebeholdning var ultimo 2025 på 226,1 mio. kr. Regnskabet udviser en kassebeholdning pr. 31. december 2025 på minus 10,7 mio. kr., hvilket var et øjebliksbillede.

Finansielle dispositioner

Afreportering af gældssidens rentemæssige sammensætning, skal i henhold til Politik for styring af kommunens finansielle dispositioner, finde sted i forbindelse med regnskabsaflæggelsen.

Det skal nævnes, at rammer for kommunens finansiering af ældreboliger ikke er en del af politikken, da disse styres i henhold til særskilt lovgivning og regler.

Leasinggæld indgår i opgørelsen sammen med øvrig langfristet gæld.

Bornholms Regionskommunes langfristede gæld er forrentet med både fast og variabel rente.

Tabel 3 viser de i politikken fastsatte rammer for forrentning af gæld sammenholdt med den faktiske forrentning af gælden. Som det fremgår er gældens forrentning indenfor rammerne i politikken.

Tabel 3, forrentning af kommunens gæld

Forrentning	Andel af gælden (nominel værdi)			Gæld (mio. kr.) 2025
	Rammerne i politikken	2025	Indenfor rammen	
Fast forrentning	30 - 100%	44%	✓	173,2
Variabel forrentning	0 - 70%	56%	✓	220,0

Økonomiske konsekvenser

-

Bilag

Regnskabsbemærkninger 2025

Årsregnskab 2025 (140426)

Punkt 26: Orientering fra formanden

Beslutning Økonomiudvalget den 22-04-2026

Orientering givet.

Punkt 27: Eventuelt

Beslutning Økonomiudvalget den 22-04-2026

Kommunikation med medierne blev drøftet.

Punkt 28: Lukket: Lukket punkt: Udkast til delingsaftale og forhandlingsmandat i forbindelse med flytning af opgaver under sundhedsreformen

24/25979

**Punkt 29: Lukket: Lukket punkt: Salg af erhvervsejendommen Grønningen
7, Åkirkeby**

26/3822

**Punkt 30: Lukket: Lukket punkt: Salg af udlejningsejendommen
Skoleparken 6, 3720 Åkirkeby**

26/3724

Punkt 31: Lukket: Lukket punkt: Anlægsbevilling til reovering af broer og bygværker 2026

26/4607

**Punkt 32: Lukket: Lukket punkt: Anlægsbevilling til reparation af Hasle
Havnebad – ændring**

21/12988

Punkt 33: Lukket: Lukket punkt: Anlægsbevilling til reovering af kajgade i Gudhjem Havn

26/4762

**Punkt 34: Lukket: Lukket punkt: Anlægsbevilling opførelse af nye
materialeskure på Nørrekås Lystbådehavn**

26/4358

**Punkt 35: Lukket: Lukket punkt: Anlægsbevilling til sikring af klimaskærm
- Børnehuset Trilobitten, Aakirkeby**

26/4343

Punkt 36: Lukket: Lukket punkt: Anlægsbevilling til ombygning af pedelbolig ved Søndermarksskolen samt Marthas Minde ifm. etablering af Skolen ved Vibegård

26/4553

Punkt 37: Lukket: Lukket punkt: Anlægsbevilling til belægningsvedligeholdelse på vejnettet 2026

26/5222

Punkt 38: Lukket: Lukket punkt: Anlægsbevillinger til madaffald

24/1102

Punkt 39: Lukket: Lukket punkt: Anlægsbevilling til reovering af tag og kvist, Hjemmeplejen, Ravnsqade 5 i Aakirkeby - ændring

25/6671