

REFERAT Kontaktrådet for trafikbetjeningen af Bornholm 2014-2017 d. 09-06-2016

Mødedato Torsdag d. 09. juni 2016 kl. 00:00

Mødested Mødelokale C, Ullasvej 23, 3700 Rønne

Indholdsfortegnelse

Fraværende og bemærkninger til dagsordenen.....	3
Sejlplaner og prisblad 2017.....	5
Ændring i rederiets befordringsbestemmelser.....	8
Oplæg til analyse af fragtnedsættelser.....	11
Kvartalsoversigt over forsinkelser i Københavns Lufthavn.....	14
Siden sidst.....	17
Eventuelt.....	20

Punkt 1: Fraværende og bemærkninger til dagsordenen

Åbent punkt

1 Fraværende og bemærkninger til dagsordenen

30.10.40G01-0024

Behandling	Mødedato	Åbent punkt	Lukket punkt
Kontaktrådet for trafikbetjeningen af Bornholm	09-06-2016	1	

Fraværende

Der er afbud fra Carsten Scheibye, i stedet deltager Søren Schow
afbud fra Carsten Hæstrup, i stedet deltager Ole Dreyer,
afbud fra Morten Riis
afbud fra Pernille Kofod Lydolph
afbud fra Lars Bjørn Høybye
afbud fra Mark Palmquist
afbud fra Jens Skovgaard

Bemærkninger til dagsordenen

Der skal ses på en teknisk løsning, således at der er let adgang til Trafikkontaktrådets dagsordner samt bilag.

Punkt 2: Sejlplaner og prisblad 2017

Bilag

Udkast til sejlplan

Udkast til takstblad

Sejlplan

Åbent punkt

2 Sejlaner og prisblad 2017

30.10.40G01-0048

Behandling	Mødedato	Åbent punkt	Lukket punkt
Kontaktrådet for trafikbetjeningen af Bornholm	09-06-2016	2	

Hvem beslutter

Kontaktrådet for trafikbetjeningen af Bornholm

Resumé

"Færgen" har fremsendt udkast til takster og sejlplan, gældende for 2017, til høring. "Færgen" deltager på mødet under behandlingen af dette punkt.

Indstilling og beslutning

Kontaktrådssekretariatet indstiller,

- sagen til drøftelse.

Kontaktrådet, den 9. juni 2016:

"Færgens" orientering om sejlplaner og prisblad blev taget til efterretning. Fortsatte problemer med stuvning af biler blev adresseret til "Færgen". "Færgen" opfordrede til at sende billeddokumentation. Trafikkontaktrådet blev inviteret til "Færgens" stand på Folkemødet 2016.

Sagsfremstilling

Kontaktrådet har modtaget udkast til sejlplan og takstblad for 2017 til høring før endelig godkendelse i Transportministeriet jf. udbudsbetingelsernes ydelsesspecifikationsdel, stk. 12.4. Såvel sejlplan som takstblad, 2017, er vedlagt som bilag.

Takster

For at se ændringer i takststrukturen 2016 sammenlignet med 2017 er der vedlagt en oversigt som viser prisudviklingen fra år 2016 til år 2017. (se bilaget om takster 2017)
Rederiet anfører indledningsvist, at priserne ikke overstiger de af Transportministeriets anviste maksimumtakster.
"Færgen" anfører, at der i lighed med 2016 tilbydes billigbilletter, som er lavere end de angivne maksimumtakster. Særtillbuddet på høj bil og bil+anhænger/campingvogn i 2016

Rønne-Ystad kl. 22.30 og Ystad-Rønne kl. 00.20 ønsker "Færgen" også at fortsætte i 2017, hvor kunden ved køb af billigbillet får campingvognen/anhængereren gratis med. På Rønne-Køge ruten vil "Færgen" som i 2016 tilbyde gratis campingvogn og anhænger ved køb af en Billigbillet Rønne-Køge lørdage kl. 17.00 og Køge-Rønne søndage kl. 00.30.

Herudover er der en række forbedringer på handicap-biler og pensionist-biler. Bizz 50 Bornholm fortsætter uændret, som er en pendler bizz aftale for pendlere som rejser mere end 50 ture inden for en 12 måneders periode, se vedlagte bilag.

Endelig er der et fald i samtlige priser p.g.a. de lavere oliepriser.

På de takster hvor "Færgen" ikke tager maksimum, har "Færgen" valgt at justere taksterne så de er uændrede i forhold til 2016.

Sejlplan:

Ruten Rønne-Ystad:

Samme afgangstider og moduler som i 2016. Sejlplanen for 2017 indeholder ligeledes en række flyttede afgang, 22 i alt, som har givet god mening at flytte også i 2015, primært fra den sene afgang 22:30 fra Rønne og 00:20 fra Ystad til en placering midt på dagen.

"Færgen" foreslår endvidere et antal dage hvor højkapacitetsdage veksles til maksimumkapacitetsdage.

Første afgang ud af Rønne er 06:30.

Færgen anmoder om at der på fredage, lørdage samt visse helligdage er sidste afgang fra Rønne kl. 18:30. Der er erfaringsmæssigt ikke meget gods i weekenden, hvorfor seneste afgang er 18:30.

Færgen anmoder om, at der alene sejles to omløb juleaftensdag og nytårsaftensdag, mod tre omløb, som foreskrevet i kontrakten. Den tredje tur som ikke sejles overføres til et tidspunkt, hvor der er mere behov. Der henvises til oversigten, vedlagt som bilag.

Sejlplan

Ruten Rønne-Køge

Der er afgang fra Rønne, 17:00 ankomst Køge 22:30 og afgang Køge 00:30 ankomst Rønne 06:00. Disse tider ændres ved sommertid.

Der er farligt godsafgange på denne rute, se bilaget.

Punkt 3: Ændring i rederiets befodringsbestemmelser

Bilag

Nuværende befodringsbestemmelser

Mark-up med forslåede ændringer

Åbent punkt

3 Ændring i rederiets befordringsbestemmelser

30.10.40G01-0049

Behandling	Mødedato	Åbent punkt	Lukket punkt
Kontaktrådet for trafikbetjeningen af Bornholm	09-06-2016	3	

Hvem beslutter

Kontaktrådet for trafikbetjeningen af Bornholm

Resumé

"Færgen" har rettet henvendelse om Trafikkontaktrådet bemærkninger til en række ændringer i "Færgens" befordringsbestemmelser gældende for ruter til og fra Bornholm. Det anføres, at efter en henvendelse fra det svenske Konsumentverket har "Færgen" haft befordringsbestemmelserne til gennemsyn hos deres advokater. Og de forslåede ændringer har til formål, at tydeliggøre passagerrettigheder og tilrette en ugyldig bestemmelse om værneting. Herudover præciseres bestemmelsen om handicapassistance.

Indstilling og beslutning

Kontaktrådets sekretariat indstiller,

- sagen til drøftelse.

Kontaktrådet, den 9. juni 2016:

"Færgens" orientering taget til efterretning

Sagsfremstilling

"Færgen" har sendt en række forslag til ændring af deres befordrings bestemmelser på ruterne til og fra Bornholm i høring i Trafikkontaktrådet.

Færgen anfører i henvendelsen at ændringerne sker for at tydeliggøre passagerrettigheder og tilrette en ugyldig bestemmelse om værneting. Herudover præciseres bestemmelsen om handicapassistance.

Ændringer omfatter:

I § 1 ønskes indsat nyt afsnit som afsnit 2:

"Transporten er underlagt de almindelige regler i dansk ret for befordring af passager ad søvejen, herunder Sølovens kapitel 15 og 15a, samt i forordning nr. 1177/2010 af 23. april

2010 om passagerrettigheder ved sørejser og forordning nr. 392/2009 af 23. april 2009 om passagerrettigheder ved ulykker under søtransport (Athen-konventionen)."

I § 1 bliver nuværende afsnit 2 da til afsnit 3, der ønskes ændret til:

"Rederiet begrænser sit ansvar for tab, fejl og mangler samt person-, ting- eller fragtskade i overensstemmelse med reglerne i Sølovens kapitel 15 samt forordning nr. 392/2009 af 23. april 2009 om passagerrettigheder ved ulykker under søtransport (Athen-konventionen) (se disse befordringsbestemmelser § 5 vedr. gods og § 9 vedr. erstatning for skade på person og bagage)."

I § 3 ønskes afsnit 6 ændret til:

"Handicapassistance skal bestilles i tidsrummet mandag til fredag kl. 08:00 – 21:00, minimum 48 timer før afrejse. Hvis ikke denne frist overholdes, kan det ikke garanteres, at der kan ydes handicapassistance til at vedkommende kan komme om bord, komme i land og sejle med skibet, idet rederiet dog vil træffe alle rimelige foranstaltninger for at sikre dette."

I § 5.1 ønskes afsnit 9 ajourført med det seneste regelsæt ("DHAB 2007").

Der ønskes en ny § 12 "Lovvalg"

"Disse befordringsbestemmelser og enhver tvist, der måtte udspringe af en aftale om transport i henhold til nærværende befordringsbestemmelser, er underlagt og skal bedømmes efter dansk ret."

§12 ønskes ændret til § 13 "Ikrafttræden og bekendtgørelse". I denne paragraf ønskes 1. afsnit om værneting slettet.

I bilaget findes de nugældende generelle befordringsbestemmelser samt en mark-up med ovenstående stående foreslåede ændringer.

Punkt 4: Oplæg til analyse af fragtnedsættelser

Bilag

CRT kontrakt

Ydelsesbeskrivelse - analyse af fragtpriser

Leverandørens tilbud

Åbent punkt

4 Oplæg til analyse af fragtnedsættelser

30.10.40G01-0047

Behandling	Mødedato	Åbent punkt	Lukket punkt
Kontaktrådet for trafikbetjeningen af Bornholm	09-06-2016	4	

Hvem beslutter

Kontaktrådet for trafikbetjeningen af Bornholm

Resumé

På Trafikkontaktrådets møde i december 2015 blev det besluttet at gennemføre en analyse af effekten af prisnedsættelserne på godstransporten. Transport- og Bygningsministeriet har meddelt, at man ikke følger op på formålet, hvorfor der i Trafikkontaktrådets regi laves en analyse af effekten af godstakstnedsættelsen.

Der er nedsat en styregruppe med erhvervslivets repræsentanter som har formuleret en ramme for analysen og selve gennemførelsen af analysen foretages af CRT.

Målet med analysen er:

- Hvor bliver tilskudsmillionerne af?
- Hvilken effekt kan det sandsynliggøres, at prisnedsættelsen har f.eks. for konkurrencedygtigheden(overlevelse), prissætning, medarbejder antal og omsætning?

Analysen gennemføres i perioden juni til december 2016 og rapporten vil blive præsenteret på Trafikkontaktrådets møde i december 2016.

Indstilling og beslutning

Trafikkontaktrådets sekretariat indstiller,

- Sagen til orientering

Kontaktrådet, den 9. juni 2016:

Orienteringen taget til efterretning

Sagsfremstilling

Med regerings Vækstpakke 2014 blev der fra 1. juni 2015 indført trafikal ligestilling for godstransporten til og fra Bornholm. Godstransporten blev nedsat med 80 % og trailerhåndteringen blev nedsat med 5 %. Formålet med trafikal ligestilling var bl.a., at forbedre konkurrenceevnen for de bornholmske virksomheder, at fastholde industriarbejdspladser, udvikle antallet af private arbejdspladser samt at skabe vækst i yderområder og dermed understøtte Vækstforums Erhvervsudviklingsstrategi. Transport- og

Bygningsministeriet har meddelt, at man ikke følger op på formålet, hvorfor det blev besluttet i december, at man i Trafikkontaktrådets regi laver en analyse af effekten af godstakstnedsættelsen og et analysedesign i samarbejde med erhvervslivet.

Der har efterfølgende været nedsat en arbejdsgruppe med repræsentanter fra Dansk Erhverv Bornholm, DI Bornholm, Bornholms Landbrug, BCB, Dansk Byggeri og Trafikkontaktrådets sekretariat som har afholdt to møder og fremkommet med et analysedesign for undersøgelsen.

Analysen skal foretages af CRT og analysen indeholder bl.a. følgende elementer:

1. Indledning og herunder redegørelse for metoder, analyseelementer
2. Oversigt over typer af aktører ifm. fragt til/fra Bornholm, herunder fordeling af fragtmængder
3. Oversigt over officielle og realiserede fragtrater
4. Estimeret fordeling af tilskudsmillionerne på erhverv og på/udenfor Bornholm
5. Sammenfatning, konklusion

Til selve analysen benyttes en kombination af skriftlige datakilder, interviews og spørgeskemadata.

Milepælsplan for opgaven.

Tidsplan 2016	Primo maj	Primo juni	Juni/juli	1. september	Primo oktober	Primo november	Primo december
Milepæle							
Opstartsmøde med arbejdsgruppen							
Gennemførelse af interviewrunde							
Gennemførelse af spørgeskemaanalyse							
Aflevering af udkast/midtvejsrapport							
Aflevering af rapport til arbejdsgruppen							
Eventuelle bemærkninger fra arbejdsgruppen							
Offentliggørelse efter justeringer							

Økonomiske konsekvenser

Analysen koster 250.000 kr. u/moms. Udgiften dækkes af Trafikkontaktrådets budget.

Supplerende sagsfremstilling og/eller Administrativ tilføjelse

-

Punkt 5: Kvartalsoversigt over forsinkelser i Københavns Lufthavn

Åbent punkt

5 Kvartalsoversigt over forsinkelser i Københavns Lufthavn

30.10.40G01-0036

Behandling	Mødedato	Åbent punkt	Lukket punkt
Kontaktrådet for trafikbetjeningen af Bornholm	09-06-2016	5	

Hvem beslutter

Kontaktrådet for trafikbetjeningen af Bornholm

Resumé

Ældrerådet v. Erik A Larsen har tidligere bedt om at få en status på, hvordan flyvningen afvikles til og fra Bornholm fra Terminal 3. Punktet har tidligere været behandlet på rådets møder i efteråret 2015.

Trafikkontaktrådet har igen rettet henvendelse til Københavns Lufthavn for en ny status på ventetider.

Indstilling og beslutning

Trafikkontaktrådets sekretariat indstiller,

- sagen til drøftelse

Kontaktrådet, den 9. juni 2016:

Ældrerådet finder, at der er lang vej at gå til de gates, hvor flyene til Bornholm afgår. Bornholms Passagerforening finder især ventetider i security for lange og det såkaldte "pendlerspor" fungerer ikke optimalt.

Der bliver fortsat fokus på hele problematikken fra Trafikkontaktrådets side, og der skal være løbende dialog med Københavns Lufthavn.

Sagsfremstilling

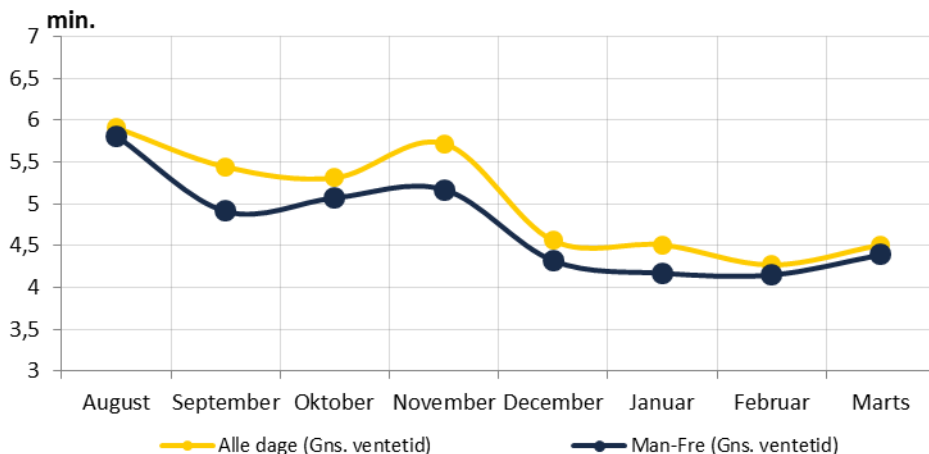
Københavns Lufthavn offentliggør umiddelbart ikke statistik på forsinkelser længere. Ved henvendelsen til Københavns Lufthavn om ventetider er følgende blevet fremsendt:

"Københavns Lufthavne A/S lancerede den 15. januar 2016 en række initiativer, som skulle gøre det lettere at rejse med fly mellem landsdelene. Et af de konkrete initiativer var at ansætte 20 personer ekstra i sikkerhedskontrollen, så hovedparten af passagererne i

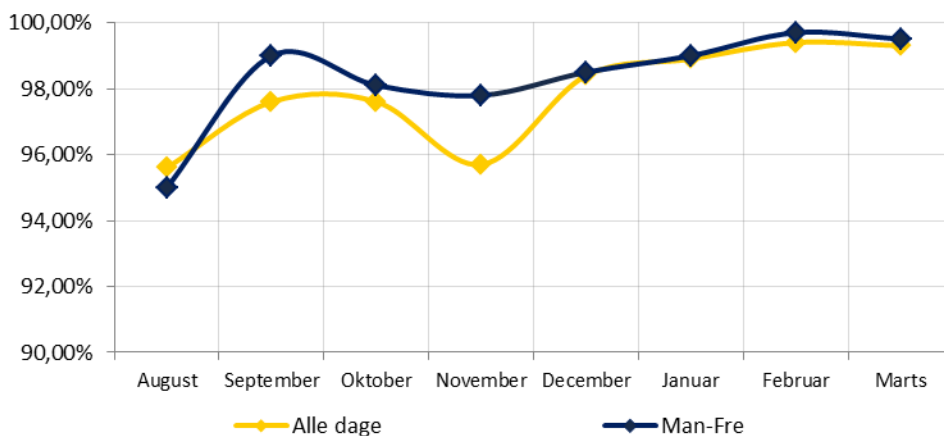
lufthavnen venter mindre end 5 minutter, og passagererne kan regne med at vente maksimalt 15 minutter

Nedenstående grafer viser, at den gennemsnitlige ventetid i marts landede på 4 min. og 30 sek., hvilket er ca. 1 min. og 30 sek. lavere end ventetiderne i august 2015. Samtidig kom 99,5 pct. af passagererne i marts måned igennem sikkerhedskontrollen på under 15 min.”

Figur 1: Gns. ventetid i CSC fra august 2015 til marts 2016



Figur 2: Andelen af passagerer der venter under 15 min



Dog anføres det i henvendelsen, at "ventetiderne har været stigende i april og maj. Noget vi arbejder intenst på at nedbringe til samme lave niveau som årets første tre måneder."

Punkt 6: Siden sidst

Åbent punkt

6 Siden sidst

30.10.40G00-0021

Behandling	Mødedato	Åbent punkt	Lukket punkt
Kontaktrådet for trafikbetjeningen af Bornholm	09-06-2016	6	

Hvem beslutter

Kontaktrådet for trafikbetjeningen af Bornholm

Resumé

Punkter vedrører sager til orientering som evt. senere kan komme til behandling og beslutning eller sager der er fulgt op på fra tidligere møder.

På dette møde er der tre sager til orientering:

1. Status for 3. udbud af færgesejladser til og fra Bornholm
2. Status for udmøntningen af Vækstpakkemidler til nedsættelsen af billetpriserne
3. Status for transporten over Sverige

Indstilling og beslutning

Kontaktrådets sekretariat indstiller,

- at orienteringen tages til efterretning

Kontaktrådet, den 9. juni 2016:

Formandens orientering taget til efterretning. Udbuddet drøftedes. Det kommende rederi der vinder udbuddet, vil blive inviteret med til næste møde i Trafikkontaktrådet den 25. august 2016.

Sagsfremstilling

Status for 3. udbud af færgesejladser til og fra Bornholms

Ved tilbudsfristens udløb var der indkommet bud fra Mols Linjen A/S og "Færgen A/S". Det kriterium der skulle bydes på, udover en række andre bestemmelser, var først og fremmest, hvor meget man kunne sænke gennemsnitspriserne. Det rederi der kom med den laveste gennemsnitspris, alt andet lige, ville få tildelt sejladserne de næste 10 år med mulighed for forlængelse i yderligere 2 år. Statstilskuddet pr. år vil udgøre 305 mio. kr. p/l fremskrevet. Kontrakten er en nettokontrakt således at overskuddet på sejladserne tilfalder rederiet.

Mols-Linjen vandt udbuddet, fordi selskabet kan sænke de gennemsnitlige billetpriser med 51,15 procent for de mest almindelige passagerbilletter, mens "Færgen" i deres tilbud havde budt ind med 44,15 %.

"Færgen" har siden gjort indsigelse mod Mols linjen tilbud og der verser nu en indsigelsessag der afgøres inden 17. juni.

Status for udmøntningen af Vækstpakkemidler til nedsættelsen af billetpriserne

Der pågår endnu drøftelser om hvordan Vækstpakkemidlerne skal fordeles mellem de omfattede øer og efterfølgende på hvilke billetyper, nedsættelsen skal gælde. Der vil dog alene være tale om nedsættelsen i ydersæsonerne. For Bornholms vedkomne er det Transport- og Bygningsministeriet, der deltager i disse overvejelser. Disse forhandlinger føres dog uafhængigt af forhandlingerne om det 3. udbud, se punktet ovenfor.

Status for transporten over Sverige

Fra og med den 4. januar 2016 har den svenske regering indført ID-kontrol inden indrejse til Sverige for at få en øget kontrol over flygtningesituationen. Ved kørsel i bil over Øresundsbroen, forgår ID-kontrollen ved betalingsanlægget på Lernacken i Sverige. Grænsekontrollen i Sverige består og rejsende skal derfor kunne fremvise pas eller gyldigt id-kort når der rejses med tog og kommer til Hyllie station. Der vil det svenske politi endnu en gang tjekke alles id-handlinger, og det gælder også børn – hvilket har givet problemer for lejrskoler der skal til Bornholm. Ligeledes har der været perioder hvor gyldigt kørekort ikke var tilstrækkelig legitimation.

Alle som rejser med Øresundstoget, Gråhundbuss, Netbus eller buslinje 999 over Øresundsbroen skal kunne vise et gyldigt pas eller anden form for gyldigt legitimation for at kunne blive lukket ombord. Såvel Transportministeren og borgmester Winni Grosbøll har haft møder, om de ulemper det medfører for rejsende til og fra Bornholm, og fra Transportministeren og borgmester Winni Grosbøll har der været rette henvendelse til den ansvarlige svenske minister på området, infrastrukturminister Anna Johansson.

Den bornholmske henvendelse har især rettet sig mod en lempelse af legitimationskrav, fordi det kan skade det bornholmske turisterhverv, men også for bedsteforældre der rejser med deres børnebørn, børns rejser med og uden forældre, sportsklubber der rejser med unge mennesker og i det hele taget unge mennesker der rejser, som ikke har pas eller kørekort.

I svaret fra den svenske minister, fastholdes de svenske bestemmelser, dog åbnes der mulighed for, at unge under 18 år der rejser i grupper og som følges af en voksen med gyldigt ID, ikke behøver ID længere. Dette er dog senere vedtaget og er gældende praksis nu.

Det svenske ID krav er i lighed med den danske grænsekontrol netop blevet forlænget.

Punkt 7: Eventuell

Åbent punkt

7 Eventuelt

30.10.40G01-0024

Behandling	Mødedato	Åbent punkt	Lukket punkt
Kontaktrådet for trafikbetjeningen af Bornholm	09-06-2016	7	

Kontaktrådet, den 9. juni 2016:
Intet.