

# **REFERAT Økonomi-, Erhvervs- og Planudvalget 2018-2021 d. 20-06-2018**

**Mødedato** Onsdag d. 20. juni 2018 kl. 00:00

**Mødested** mødelokale C, Ullasvej 23, Rønne

## Indholdsfortegnelse

Fraværende og bemærkninger til dagsorden.....	3
Langsigtede mål og mål for budget 2019.....	5
Forslag til besparelser på budget 2019.....	8
Opsamling på forslag til budget 2019.....	12
Likviditetsoversigter 31. maj 2018.....	16
Budgetopfølgning pr. 30. april 2018, Økonomi-, Erhvervs- og Planudvalget.....	19
Samlet budgetopfølgning pr. 30. april 2018.....	23
Beretning nr. 33 og endelig godkendelse af regnskab 2017.....	29
Bornholms Varme A/S - ansøgning om kommunegaranti vedr. fjernvarme på Nordlandet.....	32
Andelselskabet Klemensker Vandværk, ansøgning om kommunegaranti til etablering af nyt vandv.....	35
Områdefornyelse af Aakirkeby, Rønne og Nexø.....	39
Motorsportsbane - Anmodning om udsendelse af forslag til lokalplanlægning, forslag til kommune.....	42
Anmodning om lokalplanlægning for boligbyggeri ved Tejn Havn.....	49
BYG360° - Bornholm som test Ø for en cirkulær værdikæde for byggematerialer.....	52
Orientering om tiltag i Byg.....	58
Revision af kommunens generelle beredskabsplan.....	61
De Små Børns Bornholm - projektbevilling fra Egmont Fonden.....	64
Opamling på dialogmøde om boligudvikling på Bornholm.....	68
Lejerbo Bornholm, godkendelse af at dækning af lejetab og tab ved fraflytning ikke sker via dispos.....	71
Lejerbo Bornholms salg af Stenarbejderhusene.....	74
Lejerbo Bornholms salg af afd. 265-0, Pilestræde 2-8, Hasle.....	77
Poulsker Idrætsforening ansøger om midler til projektering.....	80
Anlægsbevillinger til istandsættelse af forsamlingshuse og lignende bygninger 2018.....	83
Ansøgning om tilskud til Bornholms Fødevareklynge.....	88
Procesplan folkesundhedspolitik.....	95
Forhøjelse af anlægssum til opførelse af Fælleshus i forbindelse med Plejecenter Bykær.....	100
Beslutning om antal etager i Plejecenter Bykær.....	104
Orientering om afgørelse fra Miljø- og Fødevareklagenævnet.....	108
Anmodning om lokalplanlægning for multihus for Tejn Idrætsforening.....	112
Anlægsbevilling til etablering af sti ved Nørremøllecenteret i Nexø.....	116
Anlægsbevilling til energirenovering af gadebelysningsanlæg - LED teknologi.....	119
Anlægsbevilling til gulvrenovering Rønne Idrætshal og trapperenovering i Klemenskerhallen.....	122
Orientering fra formanden.....	125
Eventuelt.....	127
Lukket.....	129
Lukket.....	130
Lukket.....	131
Lukket.....	132
Lukket.....	133

Lukket.....	134
Lukket.....	135
Lukket.....	136
Lukket.....	137
Lukket.....	138
Lukket.....	139
Lukket.....	140
Lukket.....	141

## **Punkt 1: Fraværende og bemærkninger til dagsorden**

Åbent punkt

## **1 Fraværende og bemærkninger til dagsorden**

00.01.00P35-0099

<b>Behandling</b>	<b>Mødedato</b>	<b>Åbent punkt</b>	<b>Lukket punkt</b>
Økonomi-, Erhvervs- og Planudvalget	20-06-2018	1	

### **Fraværende**

Ingen.

### **Bemærkninger til dagsordenen**

Ingen.

## **Punkt 2: Langsigtede mål og mål for budget 2019**

### **Bilag**

Langsigtede mål for ØEPU 2018-2021 med oplæg til mål for B2019

Langsigtede mål for ØEPU 2018-2021 med oplæg til mål for B2019 til junimødet

Åbent punkt

## 2 Langsigtede mål og mål for budget 2019

00.01.00P22-0079

Behandling	Mødedato	Åbent punkt	Lukket punkt
Økonomi-, Erhvervs- og Planudvalget	23-05-2018	4	
Økonomi-, Erhvervs- og Planudvalget	20-06-2018	2	

### Hvem beslutter

Økonomi-, Erhvervs- og Planudvalget beslutter.

### Resumé

Udvalgene fastlægger langsigtede mål for udvalgets område, og arbejder med de budgetmål for budget 2019, der skal være med til at indfri de langsigtede mål.

### Indstilling og beslutning

Kommunaldirektøren indstiller, at

- Udvalget drøfter langsigtede mål samt budgetmål for 2019

Økonomi-, Erhvervs- og Planudvalget den 23. maj 2018:  
Drøftet. Genoptages på næste møde.

Kommunaldirektøren indstiller,

- at de reviderede mål godkendes.

Økonomi-, Erhvervs- og Planudvalget den 20. juni 2018:  
Godkendt med enkelte præciseringer.

### Sagsfremstilling

I forlængelse af visionsseminaret i februar i Ystad samt udvalgenes drøftelser på marts- og april møderne, skal udvalgene nu blive konkrete i formuleringen af de langsigtede mål for valgperioden, samt drøfte mål for budget 2019.

Kommunalbestyrelsen har på visionsseminaret arbejdet med en hovedvision, der lyder som følger:

#### ***Vi skal være 42.000 bornholmere i 2028***

For at nå nærmere en indfrielse af hovedvisionen har kommunalbestyrelsen på visionsseminaret arbejdet med seks visionsspør, der tilsammen skal gøre Bornholm til et så godt sted at bo og flytte til, og bidrage til at tiltrække og fastholde borgere på Bornholm.

- Nye værdifulde jobåbninger i 2028
- Nye hjem. Gennem partnerskaber. På hele øen
- Bornholm er det attraktive tilvalg
- Trivsel og arbejdsglæde i ældrelivet
- Vi skal løfte børnene, også socialt. Vi vil bryde den sociale arv for at skabe ressourcestærke bornholmere, børn som voksne
- Vi skal anvende vores nærværende ressourcer bedre

Udvalgene skal på møderne i maj vedtaget langsigtede mål på udvalgets område, der relaterer sig til hovedvision og visionssporene. Vision og visionssporene (herefter: visionerne) har et tiårigt sigte. Udvalgenes langsigtede mål skal gælde for valgperioden – hvad er det udvalget konkret vil opnå, for at komme nærmere visionerne i løbet af de fire år?

Kommunalbestyrelsens visioner og udvalgenes mål samles i slutningen af juni i ét dokument: "Kommunalbestyrelsens visioner og strategier". Dokumentet besluttet på kommunalbestyrelsens møde 28. juni.

### **Mål for 2019**

På udvalgmøderne i maj skal udvalgene derudover formulere mål, der skal indgå i budget 2019. Målene skal medvirke til – på sigt – at indfri udvalgets langsigtede mål.

Udvalgene skal på møderne i juni vedtage udvalgets endelige mål for budget 2019 således, at målene kan forbindes til de efterfølgende budgetdrøftelser. Der er dermed en tæt forbindelse mellem, hvilke mål kommunalbestyrelse og udvalg sætter sig, og de økonomiske prioriteringer i budgettet.

### **Udvalgenes arbejdsprogram**

Ligesom kommunalbestyrelsens visioner og udvalgenes mål samles i ét dokument, bliver der for hvert udvalg udarbejdet et dokument, der kaldes: "udvalgets arbejdsprogram". Udvalgets arbejdsprogram indeholder udvalgets langsigtede mål, mål for de enkelte budgetår, opfølgning på målene. Derudover kan udvalget vælge at tilføje langsigtede mål, mål og indsatser på udvalgets område, der ikke er relateret til visionerne og budgetprocessen.

Udvalgets arbejdsprogram revideres efter behov, og mindst to gange om året – ved målopfølgning og når udvalget sætter mål for det kommende budgetår.

### **Økonomiske konsekvenser**

-

### **Supplerende sagsfremstilling og/eller Administrativ tilføjelse**

-

## **Punkt 3: Forslag til besparelser på budget 2019**

### **Bilag**

ØEPU - samling af spareforslag 070618

Åbent punkt

### 3 Forslag til besparelser på budget 2019

00.30.00G01-0029

Behandling	Mødedato	Åbent punkt	Lukket punkt
Økonomi-, Erhvervs- og Planudvalget	20-06-2018	3	

#### Hvem beslutter

Økonomi-, Erhvervs- og Planudvalget beslutter

#### Resumé

Den 14. marts blev der på Økonomi-, Erhvervs- og Planudvalget fastsat størrelsen på det beløb, der skal udarbejdes spareforslag for angående budget 2019. Økonomi-, Erhvervs- og Planudvalget valgte en spareramme på i alt 50 mio. kr., som blev fordelt på de stående udvalg. Forslag til besparelser på budget 2019 blev drøftet på de stående udvalgsmøder i april og maj. På udvalgsmødet i juni 2018 besluttes, hvilke forslag til besparelser udvalget oversender til budget 2019.

#### Indstilling og beslutning

Servicedirektøren indstiller,

- At bilagte forslag til besparelser på budget 2019 på udvalgets område oversendes til budgetprocessen for 2019

Økonomi-, Erhvervs- og Planudvalget 20. juni 2018:  
Godkendt.

#### Sagsfremstilling

Den 14. marts blev der på Økonomi-, Erhvervs- og Planudvalget fastsat størrelsen på det beløb, der skal udarbejdes spareforslag for budget 2019. Økonomi-, Erhvervs- og Planudvalget valgte en spareramme på i alt 50 mio. kr. Udvalget fastsatte desuden fordelingen af sparerammen for de enkelte udvalg. Følgende fordeling blev besluttet:

- Børne- og Skoleudvalget 10.872.000 kr.
- Social- og Sundhedsudvalget 23.030.000 kr.
- Job-, Udvikling- og Fritidsudvalget 5.347.000 kr.
- Natur- og miljøudvalget 6.145.000 kr.
- Klima- og Bæredygtighedsudvalget 0 kr.
- Økonomi-, Erhvervs- og Planudvalget 4.606.000 kr.

Fordelt på centre er den fastsatte spareramme som følger:

<b>Center og fagområde</b>	<b>Beløb</b>
<b>Center for Børn og Familie</b>	<b>7.109.000 kr.</b>
Dagpasning	1.624.000 kr.
Børn og Familie	5.485.000 kr.
<b>Center for Skole</b>	<b>3.763.000 kr.</b>
Undervisning	3.763.000 kr.
<b>Center for Ældre</b>	<b>11.044.000 kr.</b>
Ældre	11.044.000 kr.
<b>Center for Psykiatri og Handicap</b>	<b>6.650.000 kr.</b>
Psykiatri og Handicap	6.650.000 kr.
<b>Center for Sundhed</b>	<b>5.336.000 kr.</b>
Sundhed	5.336.000 kr.
<b>Center for Job, Uddannelse og Rekruttering</b>	<b>3.343.000 kr.</b>
Uddannelse og Beskæftigelse	3.343.000 kr.
<b>Center for Natur, Miljø og Fritid</b>	<b>2.927.000 kr.</b>
Kultur og Fritid	1.295.000 kr.
Biblioteker	444.000 kr.
Beredskab	283.000 kr.
Teknik, Natur og Miljø	640.000 kr.
Idrætsområder	265.000 kr.
<b>Center for Ejendomme og Drift</b>	<b>5.222.000 kr.</b>
Veje, parker og anlæg	2.116.000 kr.
Vej og Park	0
Ejendomme og Service	2.413.000 kr.
DeViKa	0
Kollektiv trafik	693.000 kr.
<b>Center for Økonomi, It og Personale</b>	<b>2.406.000 kr.</b>
Økonomi, it og personale	2.354.000 kr.
Folkemødet	52.000 kr.
<b>Center for Erhverv, Byg og Sekretariat</b>	<b>2.200.000 kr.</b>
Erhverv, byg og plan	778.000 kr.
Administration	1.177.000 kr.
Politikere	245.000 kr.
<b>I alt</b>	<b>50.000.000 kr.</b>

De stående udvalg har drøftet udkast til besparelser for budget 2019 på april- og majmøderne. På udvalgsmødet i juni 2018 besluttes, hvilke forslag til besparelser udvalget oversender til budget 2019. Den 21. juni 2018 vil være sidste mulige dato for afholdelse af evt.

ekstraordinære udvalgsmøder, idet der den 22. juni er deadline for at fremsende udvalgenes forslag til budget 2019. Forslagene bliver behandlet på budgetmøde 1 den 27. juni 2018 og udsendt i høring hos de høringsberettigede parter fra den 25. juni 2018 med høringsfrist 14. august kl. 12.00.

### **Økonomiske konsekvenser**

-

### **Supplerende sagsfremstilling og/eller Administrativ tilføjelse**

-

## **Punkt 4: Opsamling på forslag til budget 2019**

Åbent punkt

## 4 Opsamling på forslag til budget 2019

00.30.00G01-0029

Behandling	Mødedato	Åbent punkt	Lukket punkt
Økonomi-, Erhvervs- og Planudvalget	20-06-2018	4	

### Hvem beslutter

Økonomi-, Erhvervs- og Planudvalget beslutter

### Resumé

Økonomi-, Erhvervs- og Planudvalget valgte og fordelte en spareramme på i alt 50 mio. kr. til budget 2019. På dette grundlag har de stående udvalg i juni besluttet hvilke spare-, udvidelses- og anlægsforslag der oversendes til budgetprocessen.

Der oversendes samlet set kun spareforslag for 39,0 mio. kr., da Social- og Sundhedsudvalget har besluttet ikke at fremsende spareforslag for Center for Ældre til budget 2019.

### Indstilling og beslutning

Koncerndirektøren for økonomi indstiller,

- At udvalget tager orienteringen til efterretning

Økonomi-, Erhvervs- og Planudvalget den 20. juni 2018:

Taget til efterretning, idet høringsmaterialet administrativt suppleres med forslag for 11 mio.kr. på ældreområdet, der sendes ud i høring med det øvrige materiale.

Linda Kofoed Persson kan ikke medvirke.

### Sagsfremstilling

Den 14. marts 2018 besluttede Økonomi-, Erhvervs- og Planudvalget størrelsen på det beløb, der skal udarbejdes spareforslag for til budget 2019. Økonomi-, Erhvervs- og Planudvalget valgte en spareramme på i alt 50 mio. kr. Udvalget fastsatte desuden fordelingen af sparerammen for de enkelte udvalg.

På dette grundlag har de stående udvalg drøftet udkast til besparelser for budget 2019 på udvalgsmøderne i april og maj. På udvalgsrådet i juni 2018 har udvalgene besluttet, hvilke forslag til besparelser og udvidelser, der oversendes til budgetprocessen for 2019.

Den 27. juni 2018 holdes budgetmøde 1 i kommunalbestyrelsen, hvor udvalgenes forslag til besparelser, udvidelser og anlæg præsenteres og drøftes. Forslagene udsendes i høring hos de høringsberettigede parter fra den 25. juni 2018 med høringsfrist 14. august kl. 12.00.

Økonomi- og Erhvervs- og Planudvalget beslutter på sit møde den 20. juni, hvilke forslag udvalget fremsender til budgetprocessen. I tabellen nedenfor indgår forslagene derfor som de indgår i punktet omkring forslag til besparelser på budget 2019.

## Overblik over spareramme og oversendte forslag

Udvalg/bevillinger 1.000 kr. i 2018-pl	Fordeling af besparelsesramme budget 2019	Opsummering foreløbige budgetforslag (spareforslag-udvidelsesforslag)			
		2019	2020	2021	2022
<b>Børne- og Skoleudvalget</b>	<b>10.872</b>	<b>-10.888</b>	<b>-10.888</b>	<b>-10.888</b>	<b>-10.888</b>
11 Dagpasning	1.624	-1.625	-1.625	-1.625	-1.625
12 Børn og Familie	5.485	-5.500	-5.500	-5.500	-5.500
13 Undervisning	3.763	-3.763	-3.763	-3.763	-3.763
<b>Job- Udviklings- og Fritidsudvalget</b>	<b>5.347</b>	<b>-5.406</b>	<b>-5.406</b>	<b>-5.156</b>	<b>-5.156</b>
21 Kultur og Fritid	1.295	-1.330	-1.330	-1.330	-1.330
22 Biblioteker	444	0	0	0	0
41 Uddannelse og Beskæftigelse	3.343	-3.811	-3.811	-3.561	-3.561
59 Idrætsområder	265	-265	-265	-265	-265
<b>Social- og Sundhedsudvalget</b>	<b>23.030</b>	<b>-11.962</b>	<b>-11.962</b>	<b>-11.962</b>	<b>-11.962</b>
31 Ældre	11.044	0	0	0	0
32 Psykiatri og Handicap	6.650	-6.625	-6.625	-6.625	-6.625
33 Sundhed	5.336	-5.337	-5.337	-5.337	-5.337
<b>Natur- og Miljøudvalget</b>	<b>6.145</b>	<b>-6.145</b>	<b>-6.211</b>	<b>-6.211</b>	<b>-6.211</b>
51 Beredskab	283	-267	-283	-283	-283
52 Teknik, Natur og Miljø	640	-656	-656	-656	-656
53 Veje, parker og anlæg	2.116	-2.108	-2.108	-2.108	-2.108
55 Ejendomme og service	2.413	-2.414	-2.064	-2.064	-2.064
57 Kollektiv trafik	693	-700	-1.100	-1.100	-1.100
<b>Økonomi-, Erhvervs- og Planudvalget</b>	<b>4.606</b>	<b>-4.606</b>	<b>-4.606</b>	<b>-4.606</b>	<b>-4.606</b>
42 Erhverv, Byg og Plan	778	-881	-881	-881	-881
61 Økonomi, It og Personale	2.354	-2.354	-2.354	-2.354	-2.354
62 Administration	1.177	-790	-790	-790	-790
63 Folkemødet	52	-52	-52	-52	-52
64 Politikere	245	-529	-529	-529	-529
<b>I alt</b>	<b>50.000</b>	<b>-39.007</b>	<b>-39.073</b>	<b>-38.823</b>	<b>-38.823</b>

## Økonomiske konsekvenser

Som det ses af tabellen fremsendes forslag for 39,0 mio. kr. mod sparekravet på 50,0 mio. kr.

Social- og Sundhedsudvalget besluttede på mødet den 7.maj 2018, at der ikke skulle udarbejdes spareforslag på Center for Ældre til budget 2019, da det er besluttet at området skal analyseres først. Udvalget kan dog ikke udelukke, at det kan føre til besparelser på området. I fordelingen af sparerammen var 11,0 mio. fordelt til ældreområdet.

Ses der bort fra Social- og Sundhedsudvalget, når de øvrige udvalg sparekravet. Dog når Job-, Udviklings- og Fritidsudvalget ikke sparekravet i 2021 og 2022, da spareforslaget om kontrolgruppe vedr. socialt bedrageri kun indgår i 2019 og 2020 med 0,25 mio. kr.

Det skal nævnes at der i 6 af forslagene der fremsendes af Børne- og Skoleudvalget er indarbejdet en delvis udligning af den indlagte niveautilpasning vedtaget i B2018. Det skyldes at der i forbindelse med budgetvedtagelsen for 2018 blev indlagt en niveautilpasning på bevilling 12 Børn og Familie. Den øgede bevilling i 2018 bliver gradvist reduceret de følgende år.

Besparelserne i de 6 forslag har i udgangspunkt en stigende profil fra 2019 til 2020 og stigningen anvendes til at udligne faldet i niveautilpasningen.

### **Supplerende sagsfremstilling og/eller Administrativ tilføjelse**

-

## **Punkt 5: Likviditetsoversigter 31. maj 2018**

### **Bilag**

Beholdninger pr. 31. maj 2018

Grafisk oversigt over udviklingen i beholdninger

Åbent punkt

## 5 Likviditetsoversigter 31. maj 2018

00.32.18G01-0006

Behandling	Mødedato	Åbent punkt	Lukket punkt
Økonomi-, Erhvervs- og Planudvalget	20-06-2018	5	

### Hvem beslutter

Økonomi-, Erhvervs- og Planudvalget indstiller  
Kommunalbestyrelsen beslutter

### Resumé

Oversigter over kassebeholdning og udvikling i beholdninger pr. 31. maj 2018.

### Indstilling og beslutning

Koncerndirektøren for økonomi indstiller,

- at likviditetsoversigterne tages til efterretning.

Økonomi-, Erhvervs- og Planudvalget den 20. juni 2018:  
Taget til efterretning.

### Sagsfremstilling

I henhold til retningslinjerne for økonomistyring forelægges Økonomi-, Erhvervs- og Planudvalget og kommunalbestyrelsen hver måned oversigter over udviklingen i kassebeholdningen.

Der er bilagt to oversigter. Den første oversigt (bilag 1) viser den faktiske beholdning ultimo maj 2018, den gennemsnitlige kassebeholdning over de seneste 365 dage, skøn over udviklingen i kassebeholdningen resten af året og disponeringer herunder specifikationer. Den anden oversigt (bilag 2) viser en grafisk oversigt over udviklingen i den daglige beholdning og gennemsnitlige beholdning seneste 365 dage i sidste år og året før.

#### Den seneste udvikling i kassebeholdningen:

Den faktiske beholdning på 231,0 mio. kr. er faldet med 20,5 mio. kr. i forhold til sidste opgørelse pr. 30. april 2018. Udviklingen er som forventet. Faldet er godt 7 mio. kr. mindre end i maj måned 2017, det skyldes færre udbetalinger til leverandører.

Den gennemsnitlige beholdning over de seneste 365 dage er på 346,1 mio. kr. Gennemsnittet er uændret i forhold til sidste opgørelse pr. 30. april 2018.

Kommunens målsætning om, at den gennemsnitlige likviditet over 365 dage minimum skal være 75 mio. kr. er opfyldt.

### Udviklingen i kassebeholdningen i 2018:

Udvikling i kassebeholdningen i 2018 vil løbende blive påvirket af kassefinansierede tillægsbevillinger, forventede mer-/mindreforbrug i året og forventet anvendelse af overførsler fra tidligere år.

Med budget 2018 blev der vedtaget et kassetræk på 23,4 mio. kr. Dertil er givet tillægsbevillinger for 21,7 mio. kr. finansieret af kassen.

Forventninger i forbindelse med budgetopfølgningen pr. 30. april 2018 er indarbejdet i opgørelsen af kassebeholdning med en forventet nettoeffekt på 28,8 mio. kr. vedr. drift og 42,3 mio. kr. vedr. anlæg.

Derudover bemærkes, at en vis andel af kassebeholdningen er reserveret til specifikke formål i 2018 og frem, som fx udskudt indfrielse af lån og midler reserveret til anlæg i budgetoverslagsår. Det forventes, at Bofa i de kommende år skal investere som følge af ressourcestrategiplan 2019 mv.

Indfrielse af restgælden på Slottet i Rønne vil ske når aftalerne om brug af bygningerne som asylcenter ophører, og vil først få indvirkning på likviditeten fra tidspunktet for indfrielsen.

Se bilag 1 for en nærmere gennemgang.

### **Økonomiske konsekvenser**

Der er budgetteret med en renteindtægt af likvide aktiver på 2,8 mio. kr. i 2018, hvilket svarer til renteindtægterne i 2017.

### **Supplerende sagsfremstilling og/eller Administrativ tilføjelse**

-

# **Punkt 6: Budgetopfølgning pr. 30. april 2018, Økonomi-, Erhvervs- og Planudvalget**

## **Bilag**

Driftsopfølgning på bevilling og afdelingsniveau

Anlægsopfølgning

Åbent punkt

## **6 Budgetopfølgning pr. 30. april 2018, Økonomi-, Erhvervs- og Planudvalget**

00.30.14G01-0064

<b>Behandling</b>	<b>Mødedato</b>	<b>Åbent punkt</b>	<b>Lukket punkt</b>
Økonomi-, Erhvervs- og Planudvalget	20-06-2018	6	

### **Hvem beslutter**

Økonomi-, Erhvervs- og Planudvalget beslutter

### **Resumé**

Budgetopfølgningen pr. 30. april 2018 viser for Økonomi-, Erhvervs- og Planudvalgets områder et forventet regnskab, der udviser et merforbrug på 4,9 mio. kr. Set under et er der fra 2017 overført et overskud på 40,3 mio. kr., dermed forventes årets resultat at blive et overskud på 35,5 mio. kr.

På den ikke-overførbare bevilling forventes et mindreforbrug på 3,5 mio. kr. i 2018.

Anlægsopfølgningen viser, at 2,7 mio. kr. af det afsatte rådighedsbeløb på 4,4 mio. kr. forventes anvendt i 2018.

### **Indstilling og beslutning**

Kommunaldirektøren indstiller

- at budgetopfølgningen tages til efterretning

Økonomi-, Erhvervs- og Planudvalget den 20. juni 2018:

Taget til efterretning.

### **Sagsfremstilling**

I henhold til retningslinjerne for økonomistyring i Bornholms Regionskommune, gennemføres budgetopfølgning pr. 30. april 2018. I 2018 gennemføres budgetopfølgning pr. 30. april og 31. oktober, samt en administrativ budgetopfølgning pr. 31. juli.

*Mer-/mindreforbrug* angiver afvigelser i forhold til det korrigerede budget 2018 ekskl. overførsler fra 2017.

*Over-/underskud* angiver afvigelser i forhold til det korrigerede budget 2018, dvs. inkl. overførsler fra 2017.

Af bilag 1 fremgår budgetopfølgning på driften

Af bilag 2 fremgår budgetopfølgning på anlæg

#### Drift

For **Økonomi, it og personale** forventes samlet set et merforbrug på 2,6 mio. kr. i 2018. Fra 2017 er overført et overskud på 24,3 mio. kr., således forventes årets resultat at blive et overskud på 21,7 mio. kr.

Merudgifterne skyldes implementering af et nyt omsorgssystem samt afslutning af projekter i øvrigt på IT-området.

Overskuddet vedrører primært reserverede midler på IT-området.

På den ikke-overførbare bevilling forventes samlet set et mindreforbrug på 2,8 mio. kr. i 2018. Mindreforbruget vedrører hovedsagelig seniorjob og tjenestemandpensioner samt et mindre overskud på asylopgaver.

For **Center for Erhverv, By og Sekretariatet** forventes samlet set et merforbrug på 2,3 mio. kr. i 2018. Fra 2017 er overført et overskud på 16,0 mio. kr., således forventes årets resultat at blive et overskud på 13,7 mio. kr.

Merforbruget skyldes hovedsageligt planlagt forbrug af overførte midler hvor udbetalingen af udviklingsmidler, som er givet til flerårige projekter, følger sædvanlig procedure og finansieres derfor via overført overskud.

På den ikke-overførbare bevilling forventes samlet set et mindreforbrug på 0,8 mio. kr. i 2018. Mindreforbruget skyldes, at opfølgningen er baseret på, at der ikke afholdes folketingsvalg / folkeafstemning i 2018.

#### Anlæg

På Økonomi-, Erhvervs- og Planudvalgets område udgør det samlede rådighedsbeløb i 2018 netto 4,4 mio. kr. Der forventes et mindreforbrug på netto 1,7 mio. kr.

Det forventede mindreforbrug under Center for Erhverv, Byg og Sekretariat omfatter primært projekt Allinge områdefornyelse/helhedsplan med et mindreforbrug på 1,9 mio. kr. For så vidt angår køb og salg af ejendomme mv. forventes en samlet merindtægt på netto 6,5 mio. kr., medens der for udstykningsområderne samlet set forventes en mindreindtægt på netto 7,8 mio. kr.

#### Økonomiske konsekvenser

Det forventede regnskab for 2018 på Økonomi-, Erhvervs- og Planudvalgets områder viser pr. 30. april samlet set et merforbrug på 4,9 mio. kr. Set under et er der overført et overskud på 40,3 mio. kr., dermed forventes årets resultat at blive et overskud på 35,5 mio. kr.

På den ikke-overførbare bevilling forventes samlet set et mindreforbrug på 3,5 mio. kr. i 2018.

Tabel 1: Driftsopfølgning pr. 30. april 2018

Beløb i 1.000 kr.	Forventet mer-/mindreforbrug i 2018		Afvigelse i pct.		Overført fra 2017	Forventet resultat i 2018 (+overskud /-underskud)	
	Overførbare	Ikke-overførbare	Overførbare	Ikke-overførbare		Overførbare	Ikke-overførbare
<b>Center for Økonomi, It og Personale</b>	<b>-2.594</b>	<b>2.771</b>	<b>2,5 %</b>	<b>8,8 %</b>	<b>24.089</b>	<b>21.726</b>	<b>2.771</b>
61 Økonomi og Personale	-2.363	2.771	2,3 %	8,8 %	24.089	21.726	2.771
63 Folkemødet	-231		10,4 %		231	-	

<b>Center for Erhverv, Byg og Sekretariatet</b>	<b>-2.292</b>	<b>765</b>	<b>3,4 %</b>	<b>31,1 %</b>	<b>16.023</b>	<b>13.731</b>	<b>765</b>
42 Erhverv, byg og plan	763	-	3,2 %	0,0 %	10.198	10.961	-
62 Administration	-1.518		3,9 %		3.178	1.660	
64 Politikere	-1.536	765	25,0 %	93,8 %	2.647	1.111	765
<b>Økonomi-, Erhvervs- og Planudvalget</b>	<b>-4.886</b>	<b>3.536</b>	<b>2,8 %</b>	<b>10,4 %</b>	<b>40.343</b>	<b>35.457</b>	<b>3.536</b>

Note: Merforbrug angives med negativt fortegn

## **Supplerende sagsfremstilling og/eller Administrativ tilføjelse**

## **Punkt 7: Samlet budgetopfølgning pr. 30. april 2018**

### **Bilag**

Resultatopgørelsen pr. 30. april 2018

Drift og anlæg på fagudvalg

Oversigt over udvalg, centre og bevillinger

Oversigt over budgetopfølgning på anlæg

Driftsopfølgning på udvalg og bevillinger

Anlægsopfølgning på udvalg og projekter

Åbent punkt

## 7 Samlet budgetopfølgning pr. 30. april 2018

00.30.14G01-0064

Behandling	Mødedato	Åbent punkt	Lukket punkt
Økonomi-, Erhvervs- og Planudvalget	20-06-2018	7	

### Hvem beslutter

Økonomi-, Erhvervs- og Planudvalget indstiller  
Kommunalbestyrelsen beslutter

### Resumé

I sagen gennemgås budgetopfølgningen pr. 30. april 2018 på drifts- og anlægsområderne samt konsekvenserne for kassebeholdningen.

Budgetopfølgningen pr. 30. april viser, at der i 2018 samlet set forventes et merforbrug på 33,2 mio. kr. på serviceområderne under driften, som finansieres af overført overskud fra 2017.

På de ikke-overførbare områder under driften forventes et mindreforbrug på 4,3 mio. kr.

På anlægsområdet forventes et mindreforbrug på 42,3 mio. kr. set i forhold til rådighedsbeløbet i 2018, hvilket primært skyldes tidsmæssige forskydninger i projektføreløb

### Indstilling og beslutning

Direktionen indstiller

- at budgetopfølgningen tages til efterretning

Økonomi-, Erhvervs- og Planudvalget den 20. juni 2018:

Taget til efterretning.

### Sagsfremstilling

I henhold til retningslinjerne for økonomistyring i Bornholms Regionskommune, gennemføres budgetopfølgning pr. 30. april 2018. I 2018 gennemføres budgetopfølgning pr. 30. april og 31. oktober, samt en administrativ budgetopfølgning pr. 31. juli.

*Mer-/mindreforbrug* angiver afvigelser i forhold til det korrigerede budget 2018 ekskl. overførsler fra 2017.

*Over-/underskud* angiver afvigelser i forhold til det korrigerede budget 2018, dvs. inkl. overførsler fra 2017.

### Drift

Der er gennemført en budgetopfølgning pr. 30. april 2018, hvor samtlige afdelinger og centre har foretaget en budgetopfølgning på det forventede regnskab for 2018.

Samlet set viser budgetopfølgningen på den overførbare ramme et forventet merforbrug på 33,2 mio. kr. i 2018. Fra 2017 er overført et overskud på 83,1 mio. kr. som overordnet set

finansierer forbruget i 2018. Samlet set forventes således et overskud på 50,0 mio. kr. i 2018 på den overførbare ramme.

På den ikke-overførbare ramme forventes et mindreforbrug på 4,3 mio. kr. i 2018.

Tabel 1: Driftsopfølgning pr. 30. april 2018

Beløb i 1.000 kr.	Forventet mer-/mindreforbrug i 2018		Overført fra 2017	Forventet resultat i 2018 (+overskud /-underskud)	
	Overførbare	Ikke-overførbare		Overførbare	Ikke-overførbare
Børne- og Skoleudvalget	-215		9.536	9.321	-
Social- og Sundhedsudvalget	-4.493	-1.210	13.284	8.791	-1.210
Job-, Udviklings- og Fritidsudvalget	-8.016	-	11.381	3.365	-
Natur- og Miljøudvalget	-15.558	2.000	8.592	-6.966	2.000
Økonomi-, Erhvervs- og Planudvalget	-4.886	3.536	40.343	35.457	3.536
<b>I alt</b>	<b>-33.168</b>	<b>4.326</b>	<b>83.136</b>	<b>49.967</b>	<b>4.326</b>

Note: Merforbrug angives med negativt fortegn

En del af forklaringen bag merforbruget på den overførbare ramme ligger i, at flere centre anvender overførte midler fra 2017 til engangsudgifter og forskudte opgaver, som fx udbygning af hjælpemiddeldepot, medfinansiering af brobygningsforløb med Campus og udskudte arbejder på vej, park og anlæg. Merforbruget dækker dog også over områder med en større og mere vedvarende ubalance i såvel negativ som positiv retning.

Nedenfor gennemgås de større mer-/mindreforbrug

På dagpasningsområdet forventes et mindreforbrug på 3,4 mio. kr., der kan henføres til færre PAU-elever samt at der passes færre børn end oprindeligt budgetteret og kun anvendes lidt under halvdelen af puljen til styrkelse af små børnehuse.

På børne- og familieområdet forventes et merforbrug på 3,5 mio. kr. Merforbruget dækker primært over et merforbrug på anbringelsesområdet grundet et fortsat højt niveau af anbringelser, og i mindre grad over et merforbrug på de forbyggende foranstaltninger.

Ældreområdet forventer et samlet mindreforbrug på 1,0 mio. i 2018. Dette dækker dog over et større mindreforbrug på 8,4 mio. kr. som følge af et fald i de visiterede og leverede servicelovsydelser (SEL) og sundhedslovsydelser (SUL).

Modsat forventes et merforbrug i Hjemmeplejen, hvor udgifterne forventes at være 7,5 mio. højere end de afregnede indtægter. Dette kan bl.a. henføres til den gennemsnitlige brugertidsprocent der i den seneste måned var 58,05 pct. samt ikke mindst et noget højere sygefravær end indregnet i afregningspriserne (BUM-priserne). Plejehjem og -centre forventer et merforbrug på 1,9 mio. kr., hvilket primært kan henføres til tre dyre enkeltsager.

Psykiatri og Handicap forventer samlet set et merforbrug på 6,1 mio. kr. i 2018 på den overførbare bevilling. Merforbruget ses på udenøns anbringelser og mere præcist på udviklingen i 3 sager. Merforbruget opvejes delvis af forventede merindtægter på 2,4 mio. kr. på refusionen for særligt dyre enkeltsager, på den ikke-overførbare bevilling.

Sundhedsområdet forventer på den overførbare bevilling et mindreforbrug på 0,6 mio. kr. Der er iværksat en række aktiviteter, der medfører engangsudgifter i året, finansieret af overskud fra 2017. Dette modvirkes dog af et forventet mindreforbrug på elevområdet på 3,4 mio. kr. På den ikke-overførbare bevilling forventes et merforbrug på 2,8 mio. kr. på den kommunale medfinansiering af sundhedsvæsenet. Der er tale om en tidlig prognose der er forbundet med en betydelig usikkerhed.

På uddannelses- og beskæftigelsesområdet forventes et merforbrug på 5,7 mio. kr. Merforbruget kan henføres til forbrug af overførslen til medfinansiering af brobygningsforløb med Campus og initiativer til at få flygtninge ud i lokalsamfundet med i alt 2,8 mio. kr. Dertil anvendes de overførte midler bl.a. til implementering af nyt fagsystem. En del af merforbruget kan tilskrives aftalen omkring Bornholms Akademi, hvor overført overskud skal dække årets drift. På den ikke-overførbare bevilling forventes der under uddannelse og beskæftigelse samlet set balance mellem forbrug og budget i 2018.

På teknik, natur og miljø forventes samlet set et merforbrug på 2,5 mio. kr. i 2018. Udover anvendelse af overførsler fra 2017, dækker merforbruget hovedsageligt over skadedyrsbekæmpelsen, hvor der er opnormeret som følge af ændrede regler og krav samt det stigende antal anmeldelser. Dertil forventer Havnene et mindreforbrug på 1,1 mio.kr. der anvendes til at reducere det, fra 2017, overførte underskud.

På den ikke-overførbare bevilling for affaldshåndtering forventes samlet set et mindreforbrug på 2,0 mio. kr. i 2018. Mindreforbruget vedrører Bofa, hvor dette forventes afsat til henlæggelser til affaldsressource-strategien.

Ejendomme og drift forventer samlet set et merforbrug på 13,0 mio. kr. i 2018. Merforbruget vedrører forbrug af overført overskud fra 2017 til bl.a. udskudte arbejder, øgede udgifter til snerydning i den første del af 2018 samt meromkostninger ved BAT's flytning af værksted. Dertil indgår mindreindtægter som følge af bortfaldne lejeindtægter vedr. Snorrebakken fra og med september.

For Økonomi, it og personale forventes samlet set et merforbrug på 2,6 mio. kr. i 2018. Merudgifterne skyldes implementering af et nyt omsorgssystem samt afslutning af projekter i øvrigt på IT-området, finansieret af overførslen fra 2017 på 24,3 mio. kr. Den resterende del af overførslen vedrører primært reservede midler på IT-området.

På den ikke-overførbare bevilling forventes samlet set et mindreforbrug på 2,8 mio. kr. i 2018. Mindreforbruget vedrører hovedsagelig seniorjob og tjenestemandpensioner samt et mindre overskud på asylopgaver.

For Erhverv, By og Sekretariatet forventes samlet set et merforbrug på 2,3 mio. kr. i 2018. Fra 2017 er overført et overskud på 16,0 mio. kr., således forventes årets resultat at blive et overskud på 13,7 mio. kr.

Merforbruget skyldes hovedsageligt planlagt forbrug af overførte midler hvor udbetalingen af udviklingsmidler, som er givet til flerårige projekter, følger sædvanlig procedure og finansieres derfor via overført overskud.

På den ikke-overførbare bevilling forventes samlet set et mindreforbrug på 0,8 mio. kr. i 2018. Mindreforbruget skyldes, at opfølgningen er baseret på, at der ikke afholdes folketingsvalg / folkeafstemning i 2018.

For en mere uddybende opfølgning henvises til udvalgsopdelte bilag til budgetopfølgningen og beskrivelserne af de enkelte centre og afdelinger under bevillingerne.

## Anlæg

Der er foretaget budgetopfølgning på samtlige anlægsprojekter i BRK i forhold til forventet forbrug i 2018. Hovedparten af anlæggene kan henføres til Natur- og Miljøudvalgets område.

På Natur- og Miljøudvalgets område udgør det samlede rådighedsbeløb i 2018 netto 162,4 mio. kr. Der forventes et mindreforbrug på netto 34,2 mio. kr.

Det forventede mindreforbrug fremkommer primært via projekterne Vej- og trafik anlæg ved Rønne Havn (Havnepakke III) med 4,7 mio. kr., Bofa, befæstelse af containerpladser med 6,0 mio. kr., Kabellægning af gadebelysning 2017 med 1,0 mio. kr. Øget trafikikkerhed ved skoler med 1,0 mio. kr., Gadebelysning, LED-teknologi med 5,0 mio. kr., Dertil kommer nogle disponible anlægspuljer for veje, broer og havne, hvor projekterne er prioriteret af Natur- og Miljøudvalget, men ikke forventes udmøntet fuldt ud i 2018.

På Job-, Udviklings- og Fritidsudvalgets område udgør det samlede rådighedsbeløb 15,7 mio. kr., hvor der forventes anvendt 9,4 mio. kr. Mindreforbruget på 6,3 mio. kr. omfatter primært Bornholms Museum, hvor der alene forventes afholdt udgifter til projektering af projektet i 2018.

På Økonomi-, Erhvervs- og Planudvalgets område udgør det samlede rådighedsbeløb i 2018 netto 4,4 mio. kr. Der forventes et mindreforbrug på netto 1,7 mio. kr.

Det forventede mindreforbrug under Center for Erhverv, Byg og Sekretariat omfatter primært projekt Allinge områdefornyelse/helhedsplan med et mindreforbrug på 1,9 mio. kr.

## Resultatopgørelsen

I resultatopgørelsen sammenstilles ovenstående budgetopfølgning på drift og anlæg med opfølgning på de øvrige poster vedrørende indtægter, lån og renter. Der henvises til bilag 1 vedr. resultatopgørelsen for en mere fyldestgørende gennemgang.

Overordnet set viser budgetopfølgningen pr. 30. april 2018, at der på det skattefinansierede område forventes et underskud i 2018 på 100,9 mio. kr. primært som følge af et merforbrug på serviceudgifterne og anlæg.

På det brugerfinansierede område forventes et underskud på 6,0 mio. kr. mens der for øvrige poster forventes et underskud på 0,5 mio. kr. Samlet set forventes der således et kassetræk på 107,3 mio. kr. på baggrund af vurderingerne i denne budgetopfølgning.

Tabel 2: Komprimeret resultatopgørelse

Beløb i mio. kr.	Opr. budget 2018	Korr. budget 2018	Forventet regnskab pr. 30. apr.	Afvigelse fra opr. budget	Afvigelse fra korr. budget
Det skattefinansierede område:					
- Indtægter	-2.808,1	-2.808,1	-2.803,4	4,7	4,7
- Drift	2.749,2	2.833,8	2.781,5	32,3	-52,3
- Renter	-2,8	-2,8	-3,5	-0,7	-0,7
- Anlæg	92,5	162,5	126,2	33,8	-36,3
Resultat af det skattefinansierede område	30,7	185,4	100,9	70,1	-84,6
Resultat af det brugerfinansierede område	-2,9	14,0	6,0	8,9	-8,0
<b>Samlet resultat</b>	<b>27,8</b>	<b>199,4</b>	<b>106,8</b>	<b>79,0</b>	<b>-92,5</b>

Øvrige poster	-4,4	-8,7	0,5	4,8	9,1
<b>Kasseforøgelse (-) / -forbrug (+)</b>	<b>23,4</b>	<b>190,7</b>	<b>107,3</b>	<b>83,8</b>	<b>-83,4</b>

I bilag 1 rettes fokus mod resultatopgørelsen.

I bilag 2 findes en sammenskrivning af dagsordenspunkterne fra udvalgenes behandling af budgetopfølgningen på udvalgsniveau samt fagudvalgenes indstillinger.

I bilag 3 findes en oversigt over budgetopfølgning på udvalg, center og bevillingsniveau.

I bilag 4 findes en oversigt over budgetopfølgning på anlæg.

I bilag 5 findes en sammenskrivning af driftsbudgetopfølgningen på udvalg og bevillinger.

I bilag 6 findes en sammenskrivning af anlægsbudgetopfølgningen på udvalg og projekter.

### **Økonomiske konsekvenser**

Budgetopfølgningen pr. 30. april 2018 viser, at der samlet set forventes et underskud på 106,8 mio. kr. på det skatte- og brugerfinansierede område. Det forventede underskud skyldes fortrinsvis et forventet merforbrug serviceudgifterne og anlæg, som finansieres af overført overskud fra 2017. Overførslen fra 2017 udgør 83,1 mio. kr. vedrørende driftsområderne og 69,7 mio. kr. vedrørende anlægsområdet.

Samlet set forventes et kassetæk på 107,3 mio. kr., hvilket svarer til en afvigelse fra det oprindelige budget på 83,8 mio. kr., idet der i det oprindelige budget var regnet med et kasetræk på 23,4 mio. kr. Når der tages højde for det overførte overskud fra 2017 og de øvrige korrektioner til budget 2018, forventes en afvigelse på 3,4 mio. kr. i det forventede regnskab for 2018.

### **Supplerende sagsfremstilling og/eller Administrativ tilføjelse**

-

## **Punkt 8: Beretning nr. 33 og endelig godkendelse af regnskab 2017**

### **Bilag**

Beretning nr. 33 vedr. årsregnskabet 2017

Regnskab 2017, beretning.

Åbent punkt

## **8 Beretning nr. 33 og endelig godkendelse af regnskab 2017**

00.32.10K01-0014

<b>Behandling</b>	<b>Mødedato</b>	<b>Åbent punkt</b>	<b>Lukket punkt</b>
Økonomi-, Erhvervs- og Planudvalget	20-06-2018	8	

### **Hvem beslutter**

Økonomi-, Erhvervs- og Planudvalget indstiller.  
Kommunalbestyrelsen beslutter

### **Resumé**

På Kommunalbestyrelsens møde den 26. april 2018, blev det besluttet at fremsende årsberetningen for 2017 til revisionen.

BDO Kommunernes Revision har efterfølgende revideret årsberetningen og har i den forbindelse fremsendt "Beretning nr. 33, vedrørende årsregnskabet 2017", som fremlægges til politisk godkendelse.

Den udførte revision har ikke givet anledning til bemærkninger.

### **Indstilling og beslutning**

Koncerndirektøren for Økonomi indstiller,

- a) At revisionsberetning nr. 33 godkendes
- b) At regnskabet for 2017 endeligt godkendes

Økonomi-, Erhvervs- og Planudvalget den 20. juni 2018:  
Anbefales.

### **Sagsfremstilling**

På Kommunalbestyrelsens møde den 26. april 2018, blev det besluttet at fremsende årsberetningen for 2017 til revisionen.

BDO Kommunernes Revision har efterfølgende revideret årsberetningen og har i den forbindelse udarbejdet "Beretning nr. 33, vedrørende årsregnskabet 2017".

Den udførte revision har ikke givet anledning til bemærkninger.

På baggrund af revisionens gennemgang af årsberetningen, er der foretaget nogle justeringer i årsberetningen efter at den blev fremlagt til politisk behandling den 26. april 2018. Korrektionerne har ingen indflydelse på hverken drifts- eller anlægsresultatet.

Der er tale om følgende korrektioner:

- I balancen er 21,9 mio. kr. flyttet fra "omsætningsaktiver – tilgodehavender" til "kortfristet gæld".

- I balancen er 7,6 mio. kr. flyttet fra "likvide beholdninger" til "omsætningsaktiver – tilgodehavender"

Ovennævnte korrektioner bevirker en ændring i følgende oversigter i årsberetningen:

- **Hoved- og nøgletal**, med hensyn til størrelsen af "omsætningsaktiver", "likvide beholdninger (inkl. placering i investeringsforening)", "kortfristet gæld" samt "likvide aktiver pr. indbygger"

- **Balancen**, med hensyn til størrelsen af "omsætningsaktiver – tilgodehavender", "likvide beholdninger", "kortfristet gældsforpligtelser", "aktiver i alt" og "passiver i alt"

- **Note 6, finansieringsoversigt** med hensyn til størrelsen af "likvide beholdninger primo" og "likvide midler ultimo"

Der er desuden indføjet følgende tekst i note 5, som omhandler "langfristede tilgodehavender af aktiver og ejerandele" i forhold til den indre værdi af Bornholms Energi og Forsyning Holding A/S:

Den indre værdi for Bornholms Energi og Forsyning Holding A/S tager udgangspunkt i det senest godkendte årsregnskab for selskabet, hvilket er regnskab 2016. Den 18. maj 2018 behandles selskabets regnskab for 2017 på den ordinære generalforsamling. I regnskabet for 2017 afskrives der ekstraordinært 200 mio. kr. vedrørende Bornholms EI-net A/S, som er et datterselskab i Bornholms Energi og Forsyning Holding A/S. Afskrivningen er medvirkende til at holding selskabet kommer ud af 2017 med et underskud på 120 mio. kr., hvilket har en negativ indvirkning på selskabets indre værdi. Underskuddet på de 120 mio. kr. påvirker kommunens værdiansættelse af selskabet og dermed kommunens egenkapital i negativ retning.

## Økonomiske konsekvenser

Ingen

## Supplerende sagsfremstilling og/eller Administrativ tilføjelse

Klik her for at skrive tilføjelse

**Punkt 9: Bornholms Varme A/S - ansøgning om kommunegaranti vedr. fjernvarme på Nordlandet**

Åbent punkt

## **9 Bornholms Varme A/S - ansøgning om kommunegaranti vedr. fjernvarme på Nordlandet**

13.03.01Ø60-0037

<b>Behandling</b>	<b>Mødedato</b>	<b>Åbent punkt</b>	<b>Lukket punkt</b>
Økonomi-, Erhvervs- og Planudvalget	20-06-2018	9	

### **Hvem beslutter**

Økonomi-, Erhvervs- og Planudvalget indstiller  
Kommunalbestyrelsen beslutter

### **Resumé**

Bornholms Varme A/S ansøger om kommunegaranti for lån til endelig finansiering af fjernvarme på Nordlandet.

### **Indstilling og beslutning**

Koncerndirektøren for økonomi indstiller,

- at der gives kommunegaranti for to lån optaget i KommuneKredit på henholdsvis 95,9 mio. kr. og 98,6 mio. kr., og
- at det opkræves garantiprovision med 0,5 pct. p.a. af restgælden på lånet.

Økonomi-, Erhvervs- og Planudvalget den 20. juni 2018:  
Anbefales.

### **Sagsfremstilling**

Bornholms Varme A/S har den 4. juni 2018 anmodet om en kommunegaranti på i alt 194,5 mio. kr. for optagelse af lån i KommuneKredit til endelig finansiering af udbygning af fjernvarmenettet på Nordlandet.

Udbygning af fjernvarmen på Nordlandet består af to projekter; en udbygning af varmeværket i Hasle og transmissionsledninger til Klemensker og Allinge samt etablering af fjernvarmenet i Allinge, Sandvig, Sandkaas og Tejn. Kommunalbestyrelsen har i 2015 givet kommunegarantier for byggekreditter til de to projekter på hhv. 71,4 mio. kr. og 98,6 mio. kr., i alt 170,0 mio. kr. Projektet vedr. udbygning af Hasle varmeværk og transmissionsledningerne til Klemensker og Hasle er blevet 24,5 mio. kr. dyrere end forudsat ved projektets start. Det er især udvidelsen af Hasle varmeværk og transmissionsledningen til Allinge der er blevet dyrere ligesom der har været ekstra udgifter til pumpestationen i Allinge og tilslutning af forbrugere i Olsker.

De væsentligste årsager til merudgifterne har været højere priser på udbuddene end forventet som følge af højkonjunktoren, mere klippe end forventet og ændret linjeføring samt udgifter til arkæologiske udgravninger.

Bornholms Varme A/S anmoder således om en garanti for den endelige belåning på 95,9 mio. kr.

Projektet vedr. etablering af fjernvarmenettet i Allinge, Sandvig, Sandkaas og Tejn forventes stort set at holde, således at der endeligt skal finansieres et beløb svarende til byggekreditten.

Der var ved projektets start regnet med en tilslutningsprocent på 90 pct. Der er pt. en tilslutning på 70 pct., som dog forventes at blive lidt højere med tiden. Dette projekt har også været udfordret af højere udbudspriser og mere klippe end forventet, men der har også været etaper som er blevet billigere end forventet. Projektet afsluttes i foråret 2019 og økonomien for det samlede projekt forventes at holde på baggrund af de seneste vurderinger.

Bornholms Varme A/S anmoder således om en garanti for den endelige belåning på 98,6 mio. kr., idet lånet optages i første halvår af 2019.

De højere udgifter og den lavere tilslutningsprocenten har negativ indvirkning på den løbende økonomi for fjernvarmeprojektet på Nordlandet. Samtidig er renteniveauet på den endelige finansiering noget lavere end forudsat ved projektstart, hvilket har positiv indvirkning på økonomien.

Bornholms Varme A/S vurderer, at projektet medfører en prisstigning på ca. 1,5 pct. for varmekunderne. Dette svarer til 250-300 kr. om året for en typisk bolig. Det skal bemærkes, at det gælder alle varmekunder hos Bornholms Varme A/S, da der er ét fælles prisområde for alle varmekunder uafhængigt af, hvilket af Bornholms Varmes værker man får leveret varme fra.

### **Økonomiske konsekvenser**

En kommunegaranti vurderes ikke at have umiddelbart negative konsekvenser for kommunens økonomi.

Kommunen har opkrævet en garantiprovision på 0,5 pct. p.a. af byggekreditterne. Det anbefales, at der, efter vurdering af selskabets seneste regnskaber, fortsat opkræves 0,5 pct. p.a. i garantiprovision af lånet.

Garantien for byggekreditterne på hhv. 71,4 mio. kr. og 98,6 mio. kr. bortfalder samtidig med optagelse af lånene på hhv. 95,9 mio. kr. og 98,6 mio. kr. til endelig finansiering af fjernvarme på Nordlandet.

Bornholms Varme A/S forventer at de to projekter er de sidste i BEOF's fjernvarmeudbygning på Bornholm. Bornholms Regionskommune vil, med garantierne i denne sag, have stillet kommunegaranti til Bornholms Varme A/S med i alt 773,8 mio. kr. Som følge af afdragene på lånene indtil nu udgør kommunens hæftelse pt. 636,6 mio. kr.

### **Supplerende sagsfremstilling og/eller Administrativ tilføjelse**

-

## **Punkt 10: Andelsselskabet Klemensker Vandværk, ansøgning om kommunegaranti til etablering af nyt vandværk**

### **Bilag**

Regnskab 2017, Klemensker Vandværk

Åbent punkt

## **10 Andelsselskabet Klemensker Vandværk, ansøgning om kommunegaranti til etablering af nyt vandværk**

13.02.03Ø60-0003

<b>Behandling</b>	<b>Mødedato</b>	<b>Åbent punkt</b>	<b>Lukket punkt</b>
Økonomi-, Erhvervs- og Planudvalget	20-06-2018	10	

### **Hvem beslutter**

Økonomi-, Erhvervs og Planudvalget indstiller  
Kommunalbestyrelsen beslutter

### **Resumé**

Andelsselskabet Klemensker Vandværk har ansøgt om kommunegaranti i forbindelse med optagelse af byggekredit – og efterfølgende lån - på 12 mio. kr., til etablering af nyt vandværk.

### **Indstilling og beslutning**

Koncerndirektøren for Økonomi indstiller, at det drøftes

- hvorvidt der skal gives kommunegaranti for en byggekredit på 12 mio. kr. som optages i Kommunekredit og såfremt Økonomi-, Erhvervs og Planudvalget anbefaler dette:
- at der gives kommunegaranti for et lån på 12 mio. kr. i Kommunekredit, som optages i forbindelse med indfrielse af byggekrediten, som nævnt under pkt. a)

Økonomi-, Erhvervs- og Planudvalget den 20. juni 2018:  
Udsat.

### **Sagsfremstilling**

Andelsselskabet Klemensker Vandværk har ansøgt om kommunegaranti for en byggekredit på 12 mio. kr. som skal bruges i forbindelse med etableringen af et nyt vandværk. Byggekrediten ønskes optaget i Kommunekredit, da de tilbyder den billigste finansiering (renter og gebyrer).

Nuværende vandværk er ca. 70 år gammelt, leverer til ca. 940 forbrugere og udpumper ca. 350.000 m<sup>3</sup> vand årligt og er ikke længere tidssvarende. Et nyt vandværk med nye rentvandstanke

- Vil i høj grad forøge forsyningssikkerheden, da der etableres et moderne vandværk, med den fornødne filterkapacitet og tekniske installationer, der modsvarer behov og kravet til forsyning af vandværkets forbrugere

- vil kunne rumme langt større mængde vand (4 x nuværende kapacitet) og dermed sikre en mere jævn hjempumning og dermed sikre langt bedre og mere skånsom udnyttelse af vandværkets borer
- vil give mulighed for opbevaring af vandet i 2 tanke i forhold til kun en tank i dag, hvilket vil give en bedre mulighed for at håndtere en eventuel forurening af vandet, ved at kunne lukke den berørte tank ned
- Vil nedbringe risikoen for forureninger fra smådyr, fugle osv., som tilegner sig adgang via revner og sprækker i bygningsværket
- Vil sikre at der kan leveres eget vand til forbrugerne, herunder mejeriet og store husdyrsbesætninger i en væsentlig længere årrække, end hvad der er muligt med nuværende værk

Den samlede anlægsudgift er budgetteret til 12 mio. kr. og byggeriet er planlagt påbegyndt i 3. kvartal 2018 og forventes afsluttet ca. 1. april 2019.

Når byggeriet er afsluttet skal byggekreditten afløses af et lån på tilsvarende beløb. Lånet ønskes afviklet over 40 år, hvilket er den maksimale løbetid for lån til vandforsynings-selskaber.

Der søges om kommunegaranti for lånet, som vil blive optaget i Kommunekredit.

Grundet vandværkets størrelse, er det underlagt "lov om vandsektorens organisering og økonomiske forhold", hvilket betyder at vandværket er underlagt et prisloft.

Som følge af prisloftet, har Andelsselskabet Klemensker Vandværk ansøgt Forsyningssekretariatet om en forhøjelse af indtægtsrammen, således at vandprisen kan reguleres og dermed sikre at indtægterne ved produktion og distribution af vandet tillige kan dække udgifterne til afvikling af det nye lån. Forsyningssekretariatets behandling af ansøgningen forventes at finde sted medio juni 2018.

I henhold til §16 i "lov om vandsektorens organisering og økonomiske forhold" kan en kommune meddele garanti for lån, der optages af et vandselskab til finansiering af selskabets investeringsudgifter ved indvinding og distribution af brugsvand, i det omfang lånet kan indregnes i vandprisen". Forsyningssekskabets godkendelse af forhøjelsen af indtægtsrammen er dermed en forudsætning for at kommunen må stille garantien.

Det kan oplyses at vandprisen for en almindelig husstand tilknyttet Andelsselskabet Klemensker Vandværk, efter etableringen af det nye vandværk, fortsat vil være blandt den laveste på Bornholm. Selskabet har ansøgt om de nødvendige vandindvindings- og byggetilladelser i forbindelse med det nye værk og en godkendelse af disse ansøgninger er en forudsætning for garantistillelsen.

Kommunen afgiver generelt set garantier for byggekreditter/lån til el- og varmforsynings-selskaber. På vandforsyningsområdet er der pt. afgivet 2 kommunale garantier. Garantierne er givet til Andelsselskabet Sømarkens Vandværk i forbindelse med deres ansøgning om kommunegaranti til etablering af nyt vandværk, jævnfør punkt 19 på Kommunalbestyrelsens møde den 25. juni 2015 samt til Vang Vandværk A.m.b.a. i forbindelse med renovering af værket, jævnfør punkt 16 på Kommunalbestyrelsens møde den 17. september 2015.

## Økonomiske konsekvenser

Uddrag af regnskab 2017 for Andelsselskabet Klemensker Vandværk:

Resultat 2017:	kr. 0,04 mio.
Egenkapital 31.12.2017:	kr. 4,60 mio.
Likvid beholdning 31.12.2017:	kr. 2,71 mio.

På baggrund af økonomien i selskabet samt at medlemmerne i henhold til vedtægterne hæfter "én for alle og alle for én", anses der ikke at være nogen risiko for at garantien vil komme til udbetaling.

I henhold til §3, stk. 3 i "Bekendtgørelse om kommunernes låntagning og meddelelse af garantier m.v." henregnes vandselskabers låneoptagelse samt kommunal garanti herfor ikke til kommunens låntagning, hvis lånet optages af vandselskaber i henhold "lov om vandsektorens organisering og økonomiske forhold" i forhold til investeringsudgiften, ved indvinding og distribution af brugsvand. En kommunal garanti til Andelsselskabet Klemensker Vandværk skal dermed ikke henregnes til kommunens låntagning.

Kommunalbestyrelsen besluttede den 28. november 2013, at der skal opkræves løbende garantiprovision fra 1. januar 2014 for lån/bygge kreditter ydet til forsyningsselskaber. I henhold til denne beslutning, er vurderingen at en garantiprovision på 0,5% p.a. vil være retvisende i forhold til Andelsselskabet Klemensker Vandværk. Ved fuld udnyttelse af kreditten/lånet løber garantiprovisionen op i kr. 60.000 p.a.

## Supplerende sagsfremstilling og/eller Administrativ tilføjelse

-

## **Punkt 11: Områdefornyelse af Aakirkeby, Rønne og Nexø**

Åbent punkt

## **11 Områdefornyelse af Aakirkeby, Rønne og Nexø**

01.11.00P00-0001

<b>Behandling</b>	<b>Mødedato</b>	<b>Åbent punkt</b>	<b>Lukket punkt</b>
Økonomi-, Erhvervs- og Planudvalget	20-06-2018	11	

### **Hvem beslutter**

Økonomi-, Erhvervs- og Planudvalget indstiller  
Kommunalbestyrelsen beslutter

### **Resumé**

Det foreslås, at processen for områdefornyelsesprojekter ændres således, at kommunalbestyrelsens tidligere beslutninger om byudvikling danner grundlaget for udvælgelse af områdefornyelsesprojekter. Denne ændring vil medføre, at der ikke længere indkaldes forslag til områdefornyelser.

### **Indstilling og beslutning**

Kommunaldirektøren indstiller, at

- Aakirkeby, Rønne og Nexø, udpeges til nye områdefornyelseprojekter

Økonomi-, Erhvervs- og Planudvalget den 20. juni 2018:  
Anbefales.

### **Sagsfremstilling**

Kommunalbestyrelsen besluttede i forbindelse med budgetvedtagelse af budget 2018 at i gang sætte arbejdet med helhedsplaner for Aakirkeby og Nexø. Derudover har kommunalbestyrelsen (i april 2018) besluttet at reservere penge til medfinansiering af en strategisk helhedsplan for Rønne.

Der er i budgettet årligt afsat midler til brug for nye områdefornyelsesprojekter. Midlerne matches af en ramme fra staten (på 1,6 mio. kr. i indeværende år), der således medfinansierer områdefornyelsesprojekterne.

Udviklingen på Bornholm har gennem de senere år været præget af udvikling af de mindre byer, hvilket har betydet, at disse i højere grad end tidligere, er attraktive for turister og bornholmere. Større og mindre projekter i bl.a. Hasle, Sandvig, Østerlars, Østermarie, Klemensker, Snogebæk og Vang er gennemført med dette formål. Ud over dette har Allinge gennem de seneste år dannet rammen for udvikling af en helhedsplan for byen, og der er mange projekter i gang i forlængelse af eller i relation til planen.

Med budget 2018 og den efterfølgende beslutning vedrørende Rønnes udvikling, har kommunalbestyrelsen fokuseret på de større byer, der ikke i samme grad som resten af øen, har været mål for fornyelse og udvikling.

Indbyggerne i de tre byer udgør ca. halvdelen af øens befolkning, og dertil kommer at et stort opland betjener sig af byernes handelsliv og muligheder i øvrigt. Indsætser i de tre byer kommer dermed ikke alene indbyggerne i byerne til gavn, men også de, der besøger byerne som turister eller besøgende fra oplandet.

Indsatser i større byer kræver som konsekvens af størrelsen flere ressourcer, idet der fx kan være flere samlingssteder, torve, pladser mv., der er mål for udviklingen. De større byer rummer også flere igangværende projekter, der vil skulle koordineres med et områdeudviklingsprojekt. Dette er fx tilfældet med den igangværende proces på Nexø havn, men også i forhold til de mange projekter der er på tegnebrættet eller allerede igangsat i Rønne.

Derfor kan der argumenteres for, at budgetvedtagelsen og beslutningen om Rønne, med fordel kan følges op af en prioritering af disse byer i forhold til områdefornyelse. Dertil kommer, at tiltag eller sideløbende projekter i Åkirkeby og Nexø derudover kan komme i betragtning til landbyfornyelsespuljen i den udstrækning, at der er tale om fysiske ændringer (ombygninger, nedrivninger mv.).

Tidligere har man valgt at indkalde forslag fra byerne, men denne praksis vil således blive erstattet af en ny praksis, hvor der skabes større sammenhæng til de i forvejen politisk prioriterede indsatser på området.

Ved at anvendelse af områdefornyelsesmidlerne til udvikling af Aakirkeby, Rønne, Nexø vil der for de tre byer kunne udarbejdes et sikkert plangrundlag, der vil kunne anvendes til at videreudvikle byerne i den ønskede retning for så vidt angår boliger, handelsliv, trafik og rekreative muligheder i byen. Der lægges således op til at udarbejde selvstændige byfornyelsesprogrammer for de tre byer. Dermed udskydes en eventuel indkaldelse af nye forslag til områdefornyelsesprojekter til førnævnte byfornyelsesprogrammer afsluttes

### **Økonomiske konsekvenser**

-

### **Supplerende sagsfremstilling og/eller Administrativ tilføjelse**

-

## **Punkt 12: Motorsportsbane - Anmodning om udsendelse af forslag til lokalplanlægning, forslag til kommuneplan og miljøvurdering i offentlig høring**

### **Bilag**

Danmarks Naturfredningsforenings klage om kommunens afgørelse om ikke VVM-pligt

Kommuneplantillæg motorsport

Åbent punkt

## **12 Motorsportsbane - Anmodning om udsendelse af forslag til lokalplanlægning, forslag til kommuneplan og miljøvurdering i offentlig høring**

01.02.05P16-0177

<b>Behandling</b>	<b>Mødedato</b>	<b>Åbent punkt</b>	<b>Lukket punkt</b>
Økonomi-, Erhvervs- og Planudvalget	20-06-2018	12	

### **Hvem beslutter**

Økonomi-, Erhvervs- og Planudvalget indstiller.  
Kommunalbestyrelsen beslutter.

### **Resumé**

Teknik- og miljøudvalget besluttede 28. august 2017 at indkalde ideer og forslag for etablering af en motorsportsbane ved Torpebakker ved Bolbyvej 12, Klemensker. Center for Teknik og Miljø modtog i alt 68 henvendelser. Ud fra indkomne ideer og forslag besluttede kommunalbestyrelsen 4. december 2017 at der skulle udarbejdes forslag til kommuneplantillæg og en landzone lokalplan. Center for Erhverv, Byg og Sekretariat har nu udarbejdet forslag kommuneplantillæg, forslag til lokalplan og miljøvurdering, som kan sendes i 8 ugers offentlig høring.

### **Indstilling og beslutning**

Kommunaldirektøren indstiller, at

- Forslag til kommuneplantillæg, forslag til lokalplan og miljøvurdering sendes i offentlig høring i 8 uger.

Økonomi-, Erhvervs- og Planudvalget den 20. juni 2018:

Anbefales.

Leif Olsen og Morten Riis kan ikke medvirke, idet man ikke udlægger et teknisk anlæg som en motorsportsbane i et område udpeget som område med særlig naturinteresse.

### **Sagsfremstilling**

Forud for beslutningen om planlægning for motorsportsbanen indkaldte Teknik- og Miljøudvalget jf. planlovens § 23c (foroffentlighed) ideer og forslag. Foroffentlighedsfasen udløb den 23. oktober og Center for Teknik og Miljø modtog i alt 68 henvendelser hovedsageligt fra borgere, men også fra erhvervsdrivende og organisationer.

22 henvendelser var positivt stemt over for motorsportsbanen, med argumentationer hovedsageligt om, at området var ideelt for etablering af jordbane (ideelt underlag og vil ikke medføre væsentlig påvirkning af det omgivne miljø).

43 henvendelser var imod planerne for etablering af banen. Af de 43 henvendelser imod placering af banen var 32 af henvendelserne støtte til de ideer og forslag, som foreningen bevar naturområdet Torpe bakker havde indsendt på vegne af sine 59 medlemmer.

Argumentationerne imod banen omhandler hovedsageligt frygt for støjgener og at banen vil være til skade for naturværdierne i området.

Med beslutning om igangsætning af udarbejdelse af forslag til kommuneplantillæg og forslag til lokalplan d. 4. december 2017, skulle det derudover også vurderes, om der skulle udarbejdes VVM-rapport (Vurdering af Virkninger på Miljøet) og miljøvurdering. Det er vurderet, at kun miljøvurdering skal udarbejdes. Med udarbejdelse af forslag til kommuneplantillæg og forslag til lokalplan samt miljøvurdering er områdets karakteristika, arealmæssige interesser og miljøproblematikker redegjort for. Belyste miljøområder bliver ikke påvirket i væsentlig grad og gældende støjgrænseværdier overholdes. En del af lokalplanområdet er i kommuneplan 2013 udpeget som interesseområde for natur, landskab og økologiske forbindelser. Denne arealreservation skal udtages med kommuneplantillægget, for at motorsportsbanen kan tillades (En redegørelse for dette, kan læses i forslag til kommuneplantillægget).

Forslag til kommuneplantillæg er bilagt

Forslag til lokalplan samt miljøvurdering tilgås [her](#), med Brugernavn: KB, Password: KB (husk stort bogstav)

Forslag til lokalplan er i PDF format også vedhæftet dette dagsordensnotat. For overskuelighedens skyld anbefales det, at forslaget læses digitalt.

Danmarks Naturfredningsforening (DN) Bornholm har 29. maj 2018 klaget over kommunens afgørelse om, at projektet, motorsport ved Bolbyvej 12, ikke er VVM pligtigt. Klagen behandles af Miljø- og Fødevarerklagenævnet med en formodet sagsbehandlingstid på 12 måneder. Giver klagenævnet DN medhold sker en af to ting 1) kommunen skal screene projektet igen for at vurdere om projektet er VVM pligtigt eller 2) projektet er VVM pligtigt og der skal udarbejdes en VVM rapport.

Klagen har som udgangspunkt ikke opsættende virkning, hvilket betyder, at processen kan fortsætte som hidtil og BMS kan, i tilfælde af endelig godkendelse af lokalplan og kommuneplantillæg, etablere og køre på banen. BMS skal dog være opmærksomme på, at hvis klagenævnet giver DN medhold og der skal udarbejdes en VVM rapport, skal aktiviteten på motorsportsbanen ophøre indtil VVM rapporten er udarbejdet og godkendt af kommunen. Det er kommunen der, ud fra VVM rapporten, træffer afgørelse om, projektet kan tillades. Kan projektet ikke tillades, skal BMS retablere området.

En VVM rapport til motorsportsprojektet vil tage i omegnen af 6 – 9 måneder at udarbejde. Udgifter forbundet med udarbejdelse af VVM redegørelse forestås af BMS. Normalt hyrer bygherre et konsulentfirma/akkrediteret person til at udføre arbejdet og kommunen er part i sagen hvad angår det processuelle.

Nedslagspunkterne i klagen omhandler overordnet set, at DN er af den opfattelse, at forvaltningen, i sin vurdering af påvirkningerne på miljøet, ikke har inddraget relevant viden omkring miljøet, bl.a. hvad angår påvirkninger på grundvand og overfladevand, naturen i området og kulturhistoriske og arkæologiske værdier. DN er af den opfattelse fordi afgørelsen om ikke-VVM pligt, efter DNs mening, er mangelfuldt beskrevet.

Center for Erhverv, Byg og Sekretariat har i den udførte VVM-screening inddraget samtlige af den viden, som DN fremhæver skulle mangle i VVM screeningsprocessen. Center for Erhverv, Byg og Sekretariat kan således stå inde for de foreløbige redegørelser for miljøet, således også VVM screeningsafgørelsen samt den miljørapport, som er udarbejdet sammen med forslag til kommuneplantillæg og forslag til lokalplan. Det er således Center for Erhverv, Byg og Sekretariats vurdering at banen kan etableres uden væsentlig påvirkning af grundvand og overfladevand, naturen i området og kulturhistoriske og arkæologiske værdier.

Center for Erhverv, Byg og Sekretariat vil fremsende bemærkninger til klagen til Miljø- og Fødevarerklagenævnets vurdering. Klagen er vedhæftet dette notat.

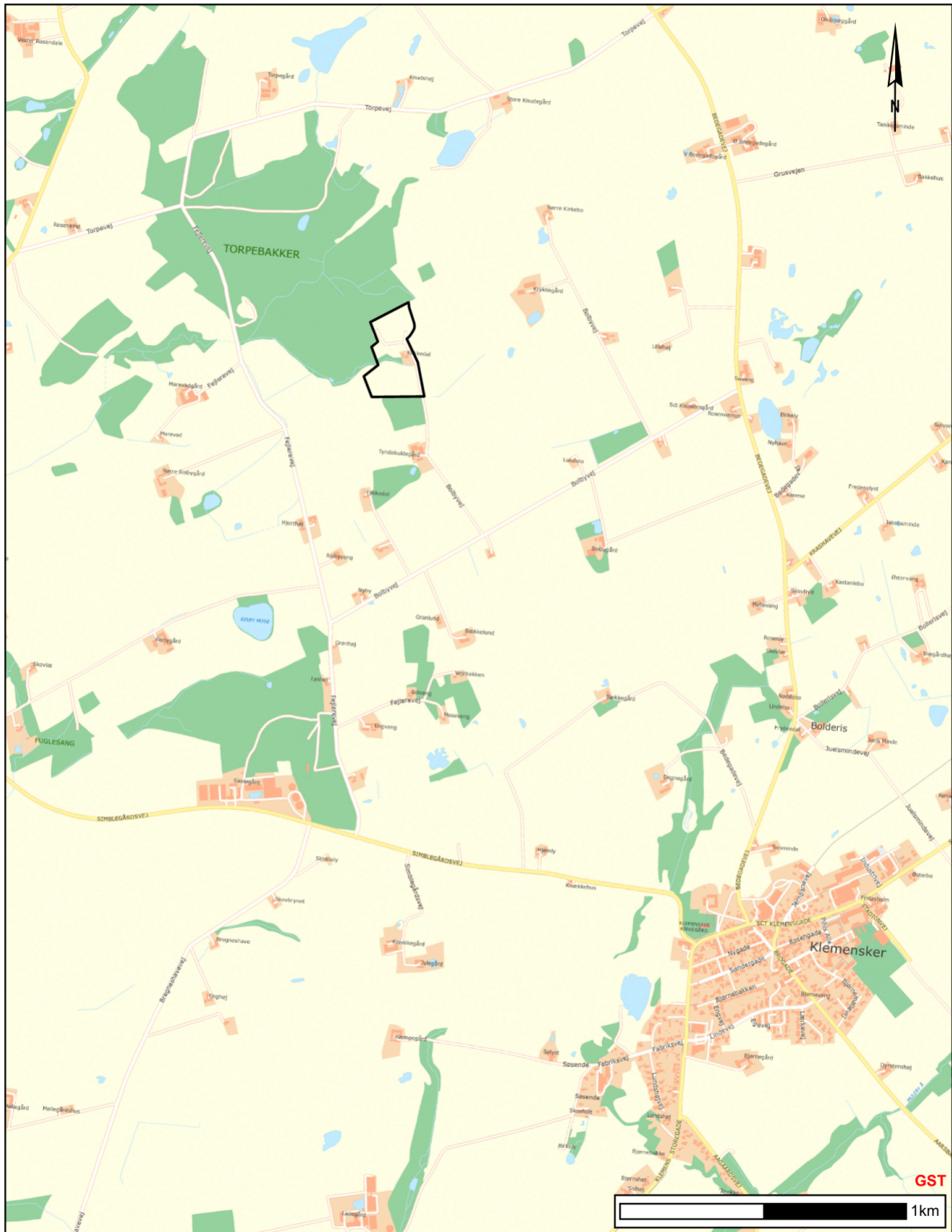
### *Baggrund for sagen*

Kommunalbestyrelsen besluttede på sit møde 30. marts 2017 at standse planlægningen af en motorsportsbane for folkerace på et areal i Åkirkeby Plantage. Det blev efterfølgende besluttet af KB, at Center for Teknik og Miljø skulle udpege 4 nye forslag til placering.

Afsøgningen af placeringer for motorsportsbane for folkerace tog udgangspunkt i primært placeringsmuligheder på kommunale arealer, dernæst statslige/private. Processen har været at gennemgå tidligere forslag, afsøge nye muligheder og ikke mindst sikre, at et forslag til placering er realistisk i forhold til gældende lovgivning og arealinteresser. Center for Teknik og Miljø har været i løbende dialog med Bornholms Motorsport for at afstemme forventninger til specifikationer for baneanlægget.

Forslag til placeringen ved Bolbyvej blev besluttet af Bornholm Motorsport. Oplysninger om placeringen kan læses nedenfor:

- Areal ved Torpebakker, Bolbyvej 12, matr. 22b, Klemensker, er privat ejet og leje er muligt.
- Sammenlignet med andre arealer på Bornholm har placeringen relativt få naboer, og med en relativ lang afstand imellem bane og naboer.
- Der er mulighed for, at eksisterende bygninger kan bruges, samt at mindre ny og motorsportsrelateret bebyggelse kan etableres.
- Placeringen er delvist i en grusgrav og delvist på et markareal. Arealet er velegnet til etablering af en jordbane.
- Placeringen ligner på mange måder nuværende placering (Lundsgårdsvej 1, Klemensker): Placering i det åbne land med samme naboforhold. Center for Teknik og Miljø har ikke modtaget klager fra naboer i dette område.
- Der skal redegøres for naturmæssige interesser, drikkevandsinteresser og råstofinteresser i området.
- Der eksisterer to støjfølsomme erhverv i området A) Kunst og Kulturcenter Bækkelund, Bolbyvej 7 – ca. 850 meter fra banen, er en forening, som tilbyder arbejdsophold for udøvende kunstnere og har blandt andet til formål at udbyde kurser, masterclass og videreuddannelse inden for scenekunst og natur B) Kirologisk Institut, Fejlerevej 18 – ca. 450 meter fra banen, afholder kurser og undervisning indenfor personlig udvikling og håndlæsning mm.
- Der er nyligt oprettet Foreningen Bevar naturområdet Torpe bakker, som ikke mener, at motorsportsbanen skal placeres i området. Denne forening tæller 59 medlemmer og har indsamlet en underskriftsindsamling imod banen med ca. 350 underskrifter.



**Oversigtskort**

Tidspunkt: 16-03-2018 10:50:39  
 Målestoksforhold: 1:17009



Lokalplanområde

Tidspunkt: 16-03-2018 14:44:16  
Målestoksforhold: 1:3194

## **Økonomiske konsekvenser**

-

## **Supplerende sagsfremstilling og/eller Administrativ tilføjelse**

-

## **Punkt 13: Anmodning om lokalplanlægning for boligbyggeri ved Tejn Havn**

Åbent punkt

## **13 Anmodning om lokalplanlægning for boligbyggeri ved Tejn Havn**

01.02.05P21-0461

<b>Behandling</b>	<b>Mødedato</b>	<b>Åbent punkt</b>	<b>Lukket punkt</b>
Økonomi-, Erhvervs- og Planudvalget	20-06-2018	13	

### **Hvem beslutter**

Økonomi-, Erhvervs- og Planudvalget beslutter

### **Resumé**

Et boligudviklingselskab ønsker at erhverve den kommunale ejendom Havnevej 14 i Tejn. Området er omfattet af lokalplan nr. 04.03. for Tejn Havn, som bestemmer at området kun må anvendes i relation til fiskerflåden. Ejendommen som er på ca. 1 ha. kan efter fornyet lokalplanlægning bebygges med anvendelse til helårs- eller fritidsformål, i overensstemmelse med kommuneplanen.

### **Indstilling og beslutning**

Kommunaldirektøren indstiller at

- der udføres en afløsende lokalplan for området

Økonomi-, Erhvervs- og Planudvalget den 20. juni 2018:

Godkendt.

### **Sagsfremstilling**

Et boligudviklingselskab har anmodet om lokalplanlægning for området Havnevej 14 ved Tejn havn. Der ønskes en projektlokalplan og der i den forbindelse af ansøger udarbejdet en vejledende bebyggelsesplan og perspektivskitser, som illustrerer visionen for den ansøgte bebyggelse med ca. 28 boliger i 7 to etagers dobbelthuse.

Området er omfattet af lokalplan nr. 04-03 Tejn Havn fra 1980, der bestemmer at området kun må anvendes til håndværksvirksomheder m.v. med tilknytning til fiskerflåden.

Den nu ønskede anvendelse til boligformål er derfor ikke mulig inden for rammerne af den gældende lokalplan. Hvis den ønskede boligbebyggelse skal virkeliggøres er det derfor nødvendigt at udføre en afløsende lokalplan der tillader boligbebyggelse. En lokalplan der tillader boligbebyggelse på området er i overensstemmelse med kommuneplanens rammer for lokalplanlægning.

### **Økonomiske konsekvenser**

-

**Supplerende sagsfremstilling og/eller  
Administrativ tilføjelse**

-

# **Punkt 14: BYG360° - Bornholm som test Ø for en cirkulær værdikæde for byggematerialer**

## **Bilag**

Arbejdsplaner

MaterialeVærket

Åbent punkt

## **14 BYG360° - Bornholm som test Ø for en cirkulær værdikæde for byggematerialer**

07.08.00P20-0001

<b>Behandling</b>	<b>Mødedato</b>	<b>Åbent punkt</b>	<b>Lukket punkt</b>
Økonomi-, Erhvervs- og Planudvalget	20-06-2018	14	

### **Hvem beslutter**

Økonomi, Erhvervs- og Planudvalget beslutter.

### **Resumé**

Med henblik på at understøtte Kommunalbestyrelsens mål, om at *"Vi skal anvende vores ressourcer bedre"* samt Bright Green Island strategien om at *"Bornholm skal være CO2 neutral i 2025"*, arbejdes der på at etablere et offentligt/privat samarbejde omkring genanvendelse af byggematerialer, implementeret igennem selektiv nedrivning afprøvet 1:1.

Projektet skal, igennem praktisk implementering, afprøve muligheder for at binde byggematerialernes værdikæde sammen på Bornholm, fra nedrivning til genanvendelse. Det skal ske gennem et offentligt/privat samarbejde mellem affaldssektor, kommune (som myndighed og bygherre), byggebranche, produktionsvirksomheder og borgere.

Erfaringer om den cirkulære værdikæde af byggematerialer hentes bl.a. fra 3 til 5 nedrivninger, som finansieres af nedrivningspuljen. Projektets mål er, at implementere et cirkulært kredsløb for byggematerialer lokalt, der på sigt kan skabe grobund for et blivende marked med merværdi til øen. Målet er at skabe grundlag for et mere bæredygtigt byggeri, bæredygtig innovation mht. byggeri samt produktudvikling og lokalt samarbejde.

BYG360° er et 3 årigt projekt, med planlagt opstart til august 2018. Projektet ventes finansieret af midler fra hhv. Landdistriktspuljen, LAG- Bornholm samt partnerskabsprojektet Cirkulære Kommuner, herunder til BRK' s projektledelse.

### **Indstilling og beslutning**

Kommunaldirektøren indstiller,

- at projektet igangsættes som beskrevet ved positivt svar på de sidste tilskudsansøgninger.

Økonomi-, Erhvervs- og Planudvalget den 20. juni 2018:  
Godkendt.

### **Sagsfremstilling**

Nationalt er stigende opmærksomhed på potentialerne ved sortering og nyttiggørelse af byggematerialer så tæt på deres oprindelige funktion som muligt for at reducere den miljøpåvirkning som er indlejret i produktionen af dem. Bornholms geografiske afgræsning og infrastruktur har vist sig egnet til afprøvning og udvikling af forsøgsprojekter indenfor grøn

energi og grøn omstilling. Med dette projekt ønskes afprøvet nye muligheder for at skabe grøn vækst via cirkulære værdikæder for byggematerialer.

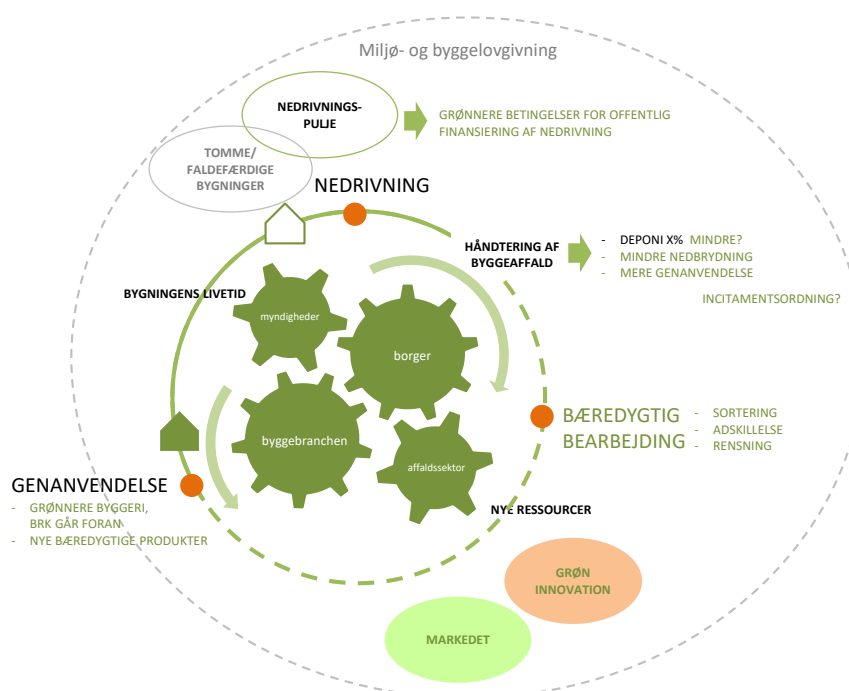
Bornholms Regionskommune har i dag et nedrivnings- og renoveringsprojekt, der blandt andet yder tilskud til nedrivning. Blandt de bygninger der forventes at opnå tilskud til nedrivning i 2018 er bygninger med byggematerialer af høj bevarings- og genbrugsværdi og dermed egnede til at indgå i en opstartsbank i et forsøgsprojekt med selektiv nedrivning og recirkulering af byggematerialer.

Private aktører indenfor byggebranchen på Bornholm har tidligere søgt at recirkulere udvalgte byggematerialer, men er ikke hidtil lykkedes med, på markedsvilkår, at finde en rentabel forretningsmodel. Interessen for ressourceoptimering og genanvendelse er imidlertid siden øget, og der foreligger konkrete interesstilkendegivelser i forhold til at indgå i et samarbejde om nærværende projekt.

BOFA, Bornholms Affaldsbehandling, og Bornholms Regionskommune søger løbende at finde potentialer for forbedring af bl.a. sortering af byggeaffald, og har som ambition at 72 % af alt affald skal genanvendes. Øget fokus på værdien af brugte byggematerialer og deres potentialer ventes, ved korrekt kildesortering, at kunne reducere mængden af byggematerialer på affaldsstationerne mærkbart på sigt.

Som en afledt effekt ventes projektet at kunne bidrage til at bevare de mange bevaringsværdige bymiljøer, som øen rummer. Lettere adgang til byggematerialer og bygningsdele fra byggerier, der er rundet af den lokale kulturhistorie og håndværkstradition, ventes positivt at bidrage til videreudvikling af den bornholmske kulturarv, skabe lokale arbejdspladser og styrke øen som en attraktiv destination.

Implementering af et cirkulært kredsløb for byggematerialer vil blive igangsat med 3 til 5 nedrivninger, som finansieres af nedrivningspuljen. I disse nedrivninger gives et øget tilskud, således at udgifter til ekstra sortering af materialer ikke påhviler bygningsejeren, men finansieres af nedrivnings- og renoveringsprojektet. Nedrivningerne skal medvirke til at generere ny viden om, hvad der skal til for at kunne genanvende de forskellige byggeressourcer så optimalt som muligt. Fokus vil også være på at finde måder at ændre adfærd/vaner så værdikædens aktører sammen kan skabe et blivende marked med merværdi til gavn for Bornholm.



Projektet er forankret i to samarbejdsprojekter, A og B, og finansieret via flere tilskudsansøgninger.

#### A. "BYG360° & MaterialeVærket", LAG og Landdistriktspuljen:

Bornholms Regionskommune har indgået samarbejde med LAG Bornholm og Bornholms Miljø og Energiforening omkring BYG360 og MaterialeVærket. Dette med henblik på at opnå synergi og finansiering.

Der er i fælleskab søgt om følgende tilskudsmidler:

300.000 kr. medfinansiering fra LAG. Tilsagn er givet.

350.000 kr. medfinansiering fra Landdistriktspulje. LAG Bornholm har oprindeligt fået tilsagn til MaterialeVærket. LAG Bornholm har sendt en anmodning om at inkludere BYG360° i en fælles projektansøgning. Det forventes svar fra Landdistriktspulje i juni 2018.

Bornholms Regionskommune medfinansierer med 50.000 kr. fra nedrivningspulje, som svarer til meromkostning for bæredygtig nedrivning.

Ovenstående midler dækker både udgifter/aktiviteter relateret til etablering af MaterialeVærket samt 490 timer projektledelse til Bornholms Regionskommune i BYG360° som helhed.

#### MaterialeVærket:

Igennem projekt BYG360° ligger der op til etablering af en materialefabrik som forsøgsvirksomhed for at fremme grøn innovation i forhold til produktion af byggematerialer. Nedrivninger i projektet vil levere restfraktioner/byggematerialer til MaterialeVærket.

MaterialeVærket skal forankres rundt om livet i Multihuset Østerlars og skal inddrage selvbyggere og virksomheder i læringsaktiviteter og forsøgsbyggerier. MaterialeVærkets netværk og erfaringer skal bruges i projektets arbejde som platform i forhold til undervisningsbehov, formidlingsaktiviteter og byggeteknisk erfaring.

MaterialeVærket forventes etableret som et fællesejet anpartsselskab bestående af 3-5 bornholmske virksomheder, der drives som et selskab efter "kooperative principper". Der vedhæftes interessetilkendegivelse fra bornholmske virksomheder, om at indgå i samarbejdet om etablering af MaterialeVærket som en fælles, deleøkonomisk platform for fremstilling af lokale byggematerialer på Bornholm.

Målet er, at MaterialeVærket bliver økonomisk bæredygtigt når projektet afsluttes i august 2019.

#### B. "BYG 360°", som case under Partnerskab for Cirkulære Kommuner:

Partnerskab for Cirkulære Kommuner er ledet af Gate 21 sammen med RUC, KL og CONCITO. Ansøgningen indeholder 5 udvalgte cases, udarbejdet af 6 kommuner. Den bornholmske case "BYG360°" er blevet udvalgt indenfor byggeriområdet. Projektet varer frem til juli 2021.

Bornholms Regionskommune har, i partnerskab med BOFA og Roskilde Universitet søgt om 300.000 kr. til BYG360°. Finansieringen dækker primært udgifter til eksterne konsulenter. Der forventes tilsagn til projektet fra Region Hovedstadens ReVUS bevillingsrunde i juni 2018.

BOFA og Roskilde Universitet bidrager med timer til casen.

Bornholms Regionskommune medfinansierer med de samme 490 timer, der dækkes af "BYG360° & MaterialeVærket".

Det er hensigten, at erfaringerne fra denne case afslutningsvis perspektiveres til videre gavn både for andre danske kommuner og byggeaktører der ønsker at arbejde strategisk målrettet med at fremme cirkulær økonomi i byggeriet.

Erfaringer fra det bornholmske projekt, og partnerskabets øvrige erfaringer, venter at kunne bruges til at arbejde strategisk med cirkulær økonomi bredt på Bornholm.

## Økonomiske konsekvenser

Projektets udgifter inkl. projektledelse søges dækket af fondsmidler. Der er modtaget tilsagn fra LAG Bornholm, mens der afventes svar fra Landdistriktspuljen samt Region Hovedstaden. Ved fuld finansiering ser projektets samlede økonomi således ud:

Projektets samlede udgifter

Projektledelse med videre	187.000 kr.
Projektpartnere (arbejdstimer)	84.000 kr.
Eksterne konsulenter	548.900 kr.
Sortering af materiale fra nedrivning	50.000 kr.
Indkøb af materiale	144.000 kr.
Rejser, transport	30.000 kr.
Design og programmering af hjemmeside	6.000 kr.
Arrangementer	10.100 kr.
<b>Udgifter i alt</b>	<b>1.060.000 kr.</b>

Finansiering af projektet

LAG Bornholm	350.000 kr.
Landdistriktspulje	300.000 kr.
Bofa	60.000 kr.
Region Hovedstaden	300.000 kr.
<i>Ekstern finansiering i alt</i>	<i>1.010.000 kr.</i>
BRK	50.000 kr.
<b>Finansiering i alt</b>	<b>1.060.000 kr.</b>

Som projektejer indgår BRK med timer i projektet, der dækkes af tilskud. Derudover finansieres den ekstra sortering ved de udvalgte nedrivninger af nedrivnings- og renoveringsprojekt 2017. Øvrige udgifter til eksterne konsulenter, materiale mv. finansieres af tilskud.

Projektet igangsættes ved positivt svar på de sidste ansøgninger. Udgifter refunderes efterfølgende.

## Supplerende sagsfremstilling og/eller Administrativ tilføjelse

-



## **Punkt 15: Orientering om tiltag i Byg**

Åbent punkt

## 15 Orientering om tiltag i Byg

24.00.00A00-0003

Behandling	Mødedato	Åbent punkt	Lukket punkt
Økonomi-, Erhvervs- og Planudvalget	20-06-2018	15	

### Hvem beslutter

Økonomi-, Erhvervs-, og Planudvalget beslutter

### Resumé

I forlængelse af tiltagene på erhvervsområdet, orienteres udvalget om, hvilke tiltag, der er igangsat og planlagt i Byg

### Indstilling og beslutning

Kommunaldirektøren indstiller, at

- orienteringen tages til efterretning

Økonomi-, Erhvervs- og Planudvalget den 20. juni 2018:

Taget til efterretning.

### Sagsfremstilling

Kommunalbestyrelsen har i det forløbne halve år sat fokus på, hvordan regionskommunen bedst muligt kan optimere byggesagsbehandling for både erhvervslivet og den enkelte borger.

Der er i den forbindelse etableret et brugerråd for erhvervsområdet, som bl.a. deltager i drøftelserne af konkrete muligheder og udfordringer for at skabe de bedst mulige vilkår for erhvervslivets udvikling på øen.

Derudover er der allerede gennemført en organisatorisk sammenlægning af de erhvervsrelaterede aktiviteter, og senere på året effektueres den fysiske sammenlægning også, som besluttet på mødet i kommunalbestyrelsen i maj 2018.

På planområdet er man i gang med, at se på hvordan man kan forbedre det grundlag som BYG bl.a. skal administrere efter. Der ses bl.a. på de bevarende lokalplaner og er hertil i gang med ny bevarende lokalplan for Allinge og Svaneke samt aflysning af bevarende lokalplan for Nyker, Klemensker og Hasle. Endelig er der igangsat lokalplanprocesser for områder med deklareret – f.eks. Svenskehuskvartererne i Rønne og Nexø samt Boderne sommerhusområde.

Endelig har regionskommunen været på studiebesøg hos Frederiksberg Kommune for at se, hvordan byggesager behandles andre steder. Turen har sammen med en del erfaringsmateriale fra andre kommuner og de nye vejledninger fra KL, givet inspiration til en række tiltag på byggesagsområdet.

En del af tiltagene i byggesagsbehandlingen er en del af den fortsatte analyse af, hvordan regionskommunen arbejder lige nu, mens andet peger på konkrete ændringer af praksis.

Der er sat arbejde i gang på følgende tre overordnede områder:

- Intern organisering i Byg, herunder fx
  - Der arbejdes allerede dagligt med tids- og sagsstyring, men intentionen er, at medarbejdere fremadrettet kan arbejde med flere sagstyper for at gøre Byg mere robust
- Kommunikation, herunder fx
  - Fokus på kommunikation med ansøgere
  - Effektivisere åbningstider for Kundecenter
  - Fokus på bedre anvendelse af digitale løsninger
  - Dialogmøder med erhvervslivet om byggesagsbehandling
- Sagsscreening, herunder fx
  - Klar-parat sager: tidlig sortering af sager i forhold til sagskompleksitet for at etablere et effektivt sagsflow
  - Analyse af sagsflowet hen over året med fokus på at tilrettelægge ressourceanvendelsen bedst muligt, herunder især med fokus på vejledning af erhvervslivet i forhold til sager, der er kritiske i forhold til fx turistsæsonen
  - Tidlig administrativ sagsfordeling; fokus på at placere sager til behandling hos andre administrative enheder, der har betydning for Bygs samlede sagsproces, med henblik på at reducere eventuelle sagsophold.

En række af initiativerne er allerede igangsat, og resultaterne viser sig fx ved kortere sagsbehandlingstid på skiltesager, bedre dialogmøder i svære bevaringssager og hurtigere sagsbehandling i småhussagerne, hvor de fuldt oplyste sager kommer igennem inden for en uge.

Initiativer der kræver politisk beslutning, lægges op i selvstændige sager.

Der arbejdes på at implementere tiltagene fra og med medio 2018, og der arbejdes i øjeblikket med en sammenhængende procesplan, der skal sikre, at tingene forgår i den rigtige rækkefølge med rettidig involvering af det politiske niveau samt af MED-systemet, hvis der opstår behov for dette.

## **Økonomiske konsekvenser**

-

## **Supplerende sagsfremstilling og/eller Administrativ tilføjelse**

-

## **Punkt 16: Revision af kommunens generelle beredskabsplan**

### **Bilag**

Slettes

Kommunens generelle beredskabsplan . Maj 2018.

Åbent punkt

## 16 Revision af kommunens generelle beredskabsplan

14.00.00P35-0011

Behandling	Mødedato	Åbent punkt	Lukket punkt
Beredskabskommissionen	23-05-2018	3	
Økonomi-, Erhvervs- og Planudvalget	20-06-2018	16	

### Hvem beslutter

Beredskabskommissionen indstiller

Økonomi-, Erhvervs- og Planudvalget indstiller

Kommunalbestyrelsen beslutter

### Resumé

Kommunens samlede plan for beredskabet (den generelle beredskabsplan) skal revideres i det omfang udviklingen gør det nødvendigt, dog minimum én gang i hver kommunal valgperiode. Den gældende beredskabsplan blev godkendt i december 2013 i Kommunalbestyrelsen og administrativt revideret i juli 2014 som følge af en generel organisationstilpasning i regionskommunen. Planen skal efter Kommunalbestyrelsens godkendelse indsendes til Beredskabsstyrelsen.

### Indstilling og beslutning

Koncerndirektøren indstiller,

- at planen godkendes.

Beredskabskommissionen den 23. maj 2018:

Anbefales godkendt.

Økonomi-, Erhvervs- og Planudvalget den 20. juni 2018:

Anbefales.

### Sagsfremstilling

Formål, planlægning og ansvar.

I henhold til Beredskabsloven § 25, stk. 1, skal kommunalbestyrelsen udarbejde en samlet plan for kommunens redningsberedskab. Planen skal vedtages af Kommunalbestyrelsen i et møde. Planen skal revideres, i det omfang udviklingen gør dette nødvendigt, dog mindst én gang i hver kommunal valgperiode. Planen og revisioner heraf indsendes til Beredskabsstyrelsen

Beredskabsplanen for Bornholms Regionskommune er en plan, der sikrer at der på de væsentlige områder er gennemført planlægning for opretholdelse og videreførelse af kommunens daglige drift i en krisesituation.

I henhold til Beredskabsloven § 12, stk. 1, skal det kommunale redningsberedskab kunne yde

en forsvarlig indsats mod skader på personer, ejendom og miljøet ved ulykker og katastrofer, herunder terror- og krigshandlinger. Derudover skal det kommunale redningsberedskab kunne modtage, indkvartere og forpleje evakuerede og andre nødstedte. Dimensioneringen og serviceniveauet for det kommunale redningsberedskab er fastlagt i kommunens plan for risikobaseret dimensionering.

Kommunalbestyrelsen har det overordnede ansvar for beredskabsplanlægningen i Bornholms Regionskommune. Det er Kommunalbestyrelsen der endeligt godkender planerne. I det daglige er det Borgmesteren der har det politiske ansvar og på den administrative side er ansvaret placeret hos Kommunaldirektøren.

De enkelte sektorer i kommunen har sektoransvar, inden for de enkelte ressortområder. Det er således de enkelte sektorer der skal identificere risici og sårbarheder inden for eget sektorområde. De enkelte sektorer skal ligeledes identificere de muligheder der er for at forebygge hændelser inden for området. Den enkelte sektor udarbejder på den baggrund herefter en samlet plan for området.

#### Ledelse i krisesituationer.

Den helt overordnede ledelse og koordinering af en given større krisesituation på Bornholm, ligger hos politidirektøren, der er leder af den lokale beredskabsstab. Her koordineres indsatsen og ressourcerne disponeres via Beredskabsstaben.

Omfatter krisen primært Bornholms Regionskommune nedsættes den kommunale krisestab. Denne kan også i visse tilfælde nedsættes samtidig med politidirektørens aktivering af beredskabsstaben. Krisestaben har den fornødne kompetence til at foretage handlinger, der sikrer at regionskommunen kan fortsætte den daglige drift i forbindelse med en krise eller kriselignende situation.

Der er udarbejdet en særskilt plan for krisestabens arbejde, som beskriver arbejdsgange m.v. mere detaljeret.

### **Økonomiske konsekvenser**

Ingen

### **Supplerende sagsfremstilling og/eller Administrativ tilføjelse**

Ingen

## **Punkt 17: De Små Børns Bornholm - projektbevilling fra Egmont Fonden**

### **Bilag**

Ansøgning til Egmont Fonden - De Små Børns Bornholm

Bevillingsbrev fra Egmont Fonden, 23.05.18

Åbent punkt

## **17 DE SMÅ BØRNS BORNHOLM - projektbevilling fra Egmont Fonden**

00.16.02P20-0005

<b>Behandling</b>	<b>Mødedato</b>	<b>Åbent punkt</b>	<b>Lukket punkt</b>
Børne- og Skoleudvalget	04-06-2018	10	
Økonomi-, Erhvervs- og Planudvalget	20-06-2018	17	

### **Hvem beslutter**

Børne- og Skoleudvalget indstiller  
Økonomi-, Erhvervs- og Planudvalget indstiller  
Kommunalbestyrelsen beslutter

### **Resumé**

Bornholms Regionskommune ansøgte d. 7. maj 2018 Egmont Fonden om økonomisk støtte til projektet "DE SMÅ BØRNS BORNHOLM – kommunens rolle og handlemuligheder når de mindste børns skal trives, lære og udvikle sig". Ansøgningen er færdigbehandlet, og Egmont Fonden har besluttet at bevillige 1.993.816 kr. til at gennemføre et for-projekt med start i august 2018. For-projektet skal undersøge mulighederne og lægge rammerne til et otteårigt projekt forløb, som forventes ansøgt i foråret 2019.

### **Indstilling og beslutning**

Servicedirektøren indstiller,

- at projektets formål, indhold og organisering tages til efterretning.

Børne- og Skoleudvalget den 4. juni 2018:

Taget til efterretning.

Økonomi-, Erhvervs- og Planudvalget den 20. juni 2018:

Taget til efterretning.

### **Sagsfremstilling**

Små børns trivsel og udvikling har længe haft både faglig og politisk bevågenhed på Bornholm, og tidlig indsats har de sidste to valgperioder været blandt målene for det langsigtede strategiske arbejde i regionskommunen. Med afsæt i ønsket og ambitionen om at løfte indsatsen på småbørnsområdet har Regionskommunen modtaget økonomisk støtte fra Egmont Fonden til et for-projekt, som skal understøtte børneliv med særlig fokus på de første 1000 dage af børns liv, da denne periode af er den mest afgørende for børns videre muligheder for at trives, lære og udvikle sig.

### **Baggrund, vision og formål**

Grundige undersøgelser og en særlig demografisk sammensætning peger på, at børn på Bornholm hyppigere vokser op i en udsat position sammenlignet med børn i Danmark som helhed. Bornholms Regionskommune ønsker med et ambitiøst og længerevarende projekt at afprøve forskellige metoder til at give børnene og deres familier en særlig fokuseret støtte i de tidlige år.

DE SMÅ BØRNS BORNHOLM skal bidrage til at give alle børn på øen de bedst mulige livschancer. Projektets omdrejningspunkt er de steder, hvor børn færdes; i hjemmet, i dagtilbuddene og i civilsamfundet. Projektet skal bidrage til at styrke børnenes tidlige muligheder for læring, udvikling og trivsel ved at undersøge, udvikle, afprøve og evaluere metoder og indsatser, som er målrettet de første 1000 dage af et barns liv. Projektets deltagere er alle fagpersoner, der professionelt medvirker til at understøtte kommunens mindste børn og deres familier i en sund udvikling.

I regi af [Småbørnsalliancen](#) fremhæves det ofte, at vi forskningsmæssigt nu ved tilstrækkeligt om, hvad små børn behøver i de første 1000 dage af deres liv. De senere års omfattende skandinavisk og engelsk forskning peger tillige på, hvad der er vigtigt for at understøtte et godt børneliv, hvad der bør sættes særligt fokus på, og hvordan ressourcerne med fordel bør prioriteres for at få det største udbytte af investeringen.

Danmark adskiller sig fra andre lande ved, at stort set alle børn går i dagtilbud, og vi ved at en målrettet indsats i dagtilbud af høj kvalitet medvirker til at give alle børn mere lige muligheder i livet uanset hjemlig baggrund. Danske kommuner har i større omfang brug for udvikling af metoder, som specifikt bygger på de muligheder, det giver, at så stor en andel af de mindste børn er tilknyttet dagtilbud, og dermed omgivet af kompetente fagpersoner med stor pædagogisk viden og med samtidig mulighed for at trække på yderligere spidskompetencer efter behov (f.eks. ergoterapeut, sundhedsplejerske, psykolog). Samlet medvirker det til at give et vigtigt grundlag for at sikre alle børn det bedst mulige afsæt videre i livet.

I et større perspektiv ønsker Regionskommunen derfor, at det samlede otteårige fuldskala projekt vil kunne vise vejen for andre kommuner. Målet er at nå frem til et evidensbaseret grundlag og afsæt for, hvordan kommuner i Danmark bedst udfylder deres rolle i forhold til at sikre et børneliv, der er præget af tryghed og positiv udvikling. I forlængelse af dette vil vi udnytte de særlige, gode vilkår danske dagtilbud har til at sikre en tidlig og effektiv indsats både i forhold til at understøtte hjemmemiljøet, forældrekompetencerne og styrke kvaliteten af dagtilbuddene som et særligt betydningsfuldt trivsels- og læringsmiljø for de mindste børn. Ønsket er ligeledes at bringe civilsamfundet i spil som en vigtig ressource omkring børn og deres familier.

### **For-projektets fokus og indhold**

For-projektet skal undersøge mulighederne og sætte rammerne for det otteårige forløb, som forventes ansøgt i foråret 2019. Det skal være tydeligt, hvilke udfordringer, der skal rettes særligt fokus på, hvilke nye tilbud og indsatser der kan iværksættes og hvilke forandringer disse initiativer forventes at bidrage til, når målet er at forbedre alle børns livschancer. Der skal i for-projektet også kigges nærmere på, hvordan en praktisk implementering er mulig i Bornholms Regionskommune.

Rent operationelt består for-projektet af delanalyserne A, B og C:

- A. Avanceret målgruppeanalyse af børne- og familiedata
- B. Kortlægning af forskning og praksis
- C. Borgerinddragelse og samskabelse

Analysernes forskellighed imødekommer behovet for dels at afdække sammenhænge og forstå målgruppens udfordringer (A), dels at indsamle faglig inspiration (B), og endelig for at inddrage såvel fagprofessionelle, borgere og civilsamfunds oplevelser og perspektiver på de mindste børns udfordringer (C). Til slut kortlægges forskellige mulighedsrum for forandring og løsningsforslag i en kommunal kontekst og der gennemføres prototypetests og fastlægges evalueringsdesign som afsæt for udarbejdelse af ansøgning om fuldskalaprojekt.

Som led i processen med at udarbejde ansøgning til fuldskalaprojektet, bliver det en central opgave at skabe interesse for deltagelse blandt relevante og mulige samarbejdspartnere så som universiteter, professionshøjskoler og andre danske kommuner. Dertil skal arbejdes med at hjemtage den nødvendige finansiering gennem relevante fonde og udviklingsprogrammer. Både Egmont Fonden og kredsen bag [Småbørnsløftet](#) forventes inddraget som alliancepartnere i dette fondsansøgningsarbejde.

### **Rammer, organisering og samarbejdspartnere**

Projekt DE SMÅ BØRNS BORNHOLM forventes i sin helhed at komme til at forløbe i perioden fra d. 1. august 2018 til 31. december 2027. For-projektet løber fra 1. august 2018 til 31. juli 2019 og bliver forankret i Center for Børn og Familie, som gennemfører for-projektet i samarbejde med Danmarks Evalueringsinstitut, Socialt Udviklingscenter SUS og SAS Institute.

### **Økonomiske konsekvenser**

Egmont Fonden bevilliger 1.993.816 kr. Data For Good, som er en erhvervsdrivende fond tilknyttet analysesoftwarefirmaet SAS Institute, der er samarbejdspartner i den ene delanalyse, bevilliger 975.000 kr. Dertil kommer en egenfinansiering fra Bornholms Regionskommune på 761.800 kr. Den overvejende del af egenfinansieringen er en 1-årig projektlederstilling og dertil kommer udgifter til datakøb, møder og rejser. Egenfinansieringen finansieres indenfor den nuværende budgetramme og af overførte midler i Center for børn og familie. Samlet set har hele projektet et budget på 3.730.616 kr.

### **Supplerende sagsfremstilling og/eller Administrativ tilføjelse**

-

## **Punkt 18: Opamling på dialogmøde om boligudvikling på Bornholm**

Åbent punkt

## **18 Opsamling på dialogmøde om boligudvikling på Bornholm**

00.15.02G01-0029

<b>Behandling</b>	<b>Mødedato</b>	<b>Åbent punkt</b>	<b>Lukket punkt</b>
Klima- og Bæredygtighedsudvalget	28-05-2018	4	
Økonomi-, Erhvervs- og Planudvalget	20-06-2018	18	

### **Hvem beslutter**

Klima- og Bæredygtighedsudvalget indstiller.

Økonomi-, Erhvervs- og Planudvalget indstiller.

Kommunalbestyrelsen beslutter.

### **Resumé**

Den 3. maj 2018 afvikledes et dialogmøde med investorer, ejendomsmæglere m.fl. og en række medlemmer af kommunalbestyrelsen. På mødet fremkom en forskellig ideer til tiltag, der kan understøtte udviklingen af nye boligområder på Bornholm. Det skal drøftes hvilke af disse ideer Bornholms Regionskommune vil arbejde videre med.

### **Indstilling og beslutning**

Kommunaldirektøren indstiller til Klima- og Bæredygtighedsudvalget og Økonomi-, Erhvervs- og Planudvalget,

a) at udpege elementer, der skal arbejdes videre med, med afsæt i de ideer, der er fremkommet på dialogmødet.

b) at KBU påtager sig at udforme en koordinerende proces i forhold til boligpolitik, herunder snitfladerne til tilflytterstrategi samt planlægning af udbud af offentlig service.

Klima- og Bæredygtighedsudvalget den 28. maj 2018:

ad a) Det anbefales, at de i sagsfremstillingen nævnte punkter skal afsøges yderligere.

ad b) Anbefales, at idet KBU udarbejder forslag til en boligpolitik i 2018.

Økonomi-, Erhvervs- og Planudvalget den 20. juni 2018:

Ad a) Drøftet jf. supplerende sagsfremstilling til kommunalbestyrelsen.

Ad b) Klima og Bæredygtighedsudvalgets indstilling anbefales .

### **Sagsfremstilling**

Under mødet fremkom mødedeltagerne med en række forslag til tiltag, der kan bidrage til at øge antallet af boliger på Bornholm. – Både i forhold til at fremme nybyggeri og i forhold til at øge bosætning på Bornholm.

Forslagene fremgår nedenfor:

#### Lokalplaner:

- Fremadrettet bør lokalplaner for områder, der er udlagt til byggeri af nye boliger, være mindre restriktive
- Lokalplanen for Rævehøjen i Rønnes udkant bør ændres, så der stilles færre krav til boligernes udformning

#### Vedr. arealer, der er udlagt til byudvikling:

- Kommunen opfordres til at udstykke og byggemodne et antal (fx 10) byggegrunde på området ved Rønne Syd, for at sætte gang i salget. Det samme forslag gælder andre arealer der er udlagt til byudvikling.
- I forlængelse af ovenstående: en forlængelse af Sagavej foreslås
- Der bør udarbejdes en skitse over hvordan området kan komme til at se ud med veje mm.
- Kommunale byggegrunde skal sælges til markedspris, men spørgsmålet er, hvad markedsprisen er på grunde, der ikke kan sælges? BRK opfordres til at undersøge denne problematik
- Boligportalen, der indeholder oplysninger om grunde (både privat- og kommunaltejede) til salg, skal synliggøres, og kendskabet til den udbredes

#### Typer af boliger, der er behov for

- Tilflytterboliger, som kan lejes for en kort periode, evt. møbleret. Skivemodellen nævnes som eksempel. Denne er uden kommunal deltagelse
- Mulighed for at etablere en bolig-jobordning
- Soldaterboliger, 100 mindre lejeboliger til en favorabel pris
- Bo42 vil gerne bygge etageejendomme, fx på boldbanen ved Østre Skole
- Opførelse af ældrevenlige boliger vil frigøre boligmasse til yngre familier

#### Boligpolitik

- BRK opfordres til at udarbejde en boligpolitik
- BRK skal være mere tydelig, medvirke til at visualisere bosætningsmuligheder

#### Kommunale støttemuligheder

- Kommunegarantier til privat andelsboligbyggeri
- Indskud i almennyttigt byggeri
- Udarbejde en business case

De fremkomne forslag og input skal drøftes med henblik på en politisk stillingtagen, til hvilke spor Bornholms Regionskommune vil arbejde videre ad.

### **Økonomiske konsekvenser**

Der vil skulle afsættes midler i budgettet for 2019 til at realisere de forslag, der skal arbejdes videre med.

### **Supplerende sagsfremstilling og/eller Administrativ tilføjelse**

-

**Punkt 19: Lejerbo Bornholm, godkendelse af at dækning af lejetab og tab ved fraflytning ikke sker via dispositionsfonden**

Åbent punkt

## **19 Lejerbo Bornholm, godkendelse af at dækning af lejetab og tab ved fraflytning ikke sker via dispositionsfonden**

03.11.00P19-0006

<b>Behandling</b>	<b>Mødedato</b>	<b>Åbent punkt</b>	<b>Lukket punkt</b>
Økonomi-, Erhvervs- og Planudvalget	23-05-2018	29	
Økonomi-, Erhvervs- og Planudvalget	20-06-2018	19	

### **Hvem beslutter**

Økonomi-, Erhvervs- og Planudvalget beslutter.

### **Resumé**

Lejerbo Bornholm har anmodet Bornholms Regionskommune om at godkende, at der ikke sker dækning af lejetab og tab ved fraflytning, idet midlerne i dispositionsfonden ikke er tilstrækkelige.

### **Indstilling og beslutning**

Kommunaldirektøren indstiller, at

- Økonomi-, Erhvervs- og Planudvalget godkender, at der ikke sker dækning af lejetab og tab ved fraflytning via dispositionsfonden i Lejerbo Bornholm, så længe de disponible midler i dispositionsfonden ikke opfylder minimumskravene i lovgivningen.

Økonomi-, Erhvervs- og Planudvalget den 23. maj 2018:

Udsat.

Økonomi-, Erhvervs- og Planudvalget den 20. juni 2018:

Godkendt.

### **Sagsfremstilling**

Lejerbo Bornholm har anmodet Bornholms Regionskommune om at godkende, at der ikke sker dækning af lejetab og tab ved fraflytning, idet midlerne i dispositionsfonden ikke er tilstrækkelige.

Almene boligorganisationer har en dispositionsfond, som blandt andet består af særlige bidrag fra afdelingerne, overskud fra afdelingers drift og andre likvide midler, som måtte tilgå boligorganisationen fx i forbindelse med låneomlægning. Dispositionsfondens formål er bl.a. at dække en afdelings lejetab og tab ved fraflytning.

Det fremgår af almenboliglovens § 20, at kommunalbestyrelsen i særlige tilfælde kan godkende, at udgifterne til dækning af en afdelings lejetab og tab ved fraflytning ikke, eller kun delvist, dækkes af dispositionsfonden, hvis boligorganisationens økonomiske situation gør dette nødvendigt.

Dette er uddybet i driftsbekendtgørelsens § 43, stk. 1, sidste pkt., hvoraf det fremgår, at hvis dispositionsfondens saldo herved kommer under 2/3 af det minimum pr. lejemålsenhed, som er nævnt i § 42, eller særlige forhold i øvrigt taler derfor, kan kommunalbestyrelsen godkende, at tabet helt eller delvist dækkes af afdelingen.

Lejerbo Bornholm har oplyst, at midlerne i dispositionsfonden udgør kr. 2.016 pr. lejemålsenhed, hvor minimumskravet udgør kr. 5.571 pr. lejemålsenhed. (Jf. årsregnskab pr. 30. juni 2017). Dette er således under halvdelen af minimumskravet.

Det oplyses endvidere, at:

*For at sikre, at boligorganisationen har mulighed for at anvende dispositionsfonden efter driftsbekendtgørelsens intentioner, er det nødvendigt, at den disponible kapital ikke udhules yderligere i en periode, hvor den disponible kapital ikke opfylder minimum.*

Dispensationen bortfalder automatisk, når minimumskravet igen er opfyldt.

Det bemærkes, at Lejerbo Bornholm har anmodet Bornholms Regionskommune om at tiltræde afhændelsen af to afdelinger, hvor økonomien er problematisk, for at imødegå de økonomiske vanskeligheder i Lejerbo Bornholm. De to afdelinger er fremhævet i revisionsprotokollatet for årsregnskabet 2016/2017, idet den fortsatte drift vurderes som usikker på grund af dårlig økonomi. Lejerbos anmodninger behandles i de to følgende dagsordenspunkter på dette møde.

### **Økonomiske konsekvenser**

Dispensationen har den konsekvens, at et eventuelt underskud som følge af lejetab og tab ved fraflytning opbygges i den enkelte afdeling i Lejerbo Bornholm.

Umiddelbart har det ingen konsekvenser for Bornholms Regionskommunes økonomi, men kan få det på sigt, såfremt den enkelte afdeling afhændes med tab og en kommunegaranti udløses. Regionskommunen er således blevet anmodet om at vedstå samtlige kommunegarantier ved godkendelsen af et salg af Lejerbo Bornholms afd. 265-0, Pilestræde 2-8 i Hasle.

### **Supplerende sagsfremstilling og/eller Administrativ tilføjelse**

-

## **Punkt 20: Lejerbo Bornholms salg af Stenarbejderhusene**

Åbent punkt

## 20 Lejerbo Bornholms salg af Stenarbejderhusene

03.10.02P19-0003

Behandling	Mødedato	Åbent punkt	Lukket punkt
Økonomi-, Erhvervs- og Planudvalget	23-05-2018	30	
Økonomi-, Erhvervs- og Planudvalget	20-06-2018	20	

### Hvem beslutter

Økonomi-, Erhvervs- og Planudvalget beslutter

### Resumé

Lejerbo Bornholm har anmodet Bornholms Regionskommune om at tiltræde salget af afd. 643-0, Hammershusvej 32, matr.nr. 0369o (Stenarbejderhusene).

Salget er begrundet i dårlig økonomi i den pågældende afdeling, og at situationen ikke skønnes at kunne rette sig på sigt.

### Indstilling og beslutning

Kommunaldirektøren indstiller, at

- Økonomi-, Erhvervs- og Planudvalget godkender Lejerbo Bornholms afhændelse af afd. 643-0, Hammershusvej 32, matr.nr. 0369o (Stenarbejderhusene). Godkendelsen er betinget af ministerens godkendelse, samt at afhændelsen ikke medfører økonomiske konsekvenser for Bornholms Regionskommune. Bornholms Regionskommune indestår ikke herved for en eventuel godkendelse af ændret anvendelse af ejendommen.

Økonomi-, Erhvervs- og Planudvalget den 23. maj 2018:

Udsat.

Økonomi-, Erhvervs- og Planudvalget den 20. juni 2018:

Godkendt.

### Sagsfremstilling

Lejerbo Bornholm har anmodet Bornholms Regionskommune om at tiltræde salget af afd. 643-0, Hammershusvej 32 (Stenarbejderhusene).

Det følger af almenboliglovens § 27, at kommunalbestyrelsen (delegeret til Økonomi-, Erhvervs- og Planudvalget jf. Styrelsesvedtægten), skal godkende afhændelsen af en almen boligorganisations ejendom. Afhændelsen skal tillige godkendes af transport, bygnings- og boligministeren.

Lejerbo Bornholm har fremsendt følgende redegørelse som begrundelse for afhændelsen:

*Afdeling 643-0, Stenarbejderhusene, består af i alt 11 boliger og er ombygget i 2000. Der har igennem de senere år været store tab på fraflytning og istandsættelse herved. Dernæst har afdelingen et anseeligt underskud, som skal afvikles. Det er gennem årene forsøgt at vende udviklingen ved, at organisationen har ydet midlertidig huslejestøtte i 2012-13 og i 2013-14. Dette har dog ikke afhjulpet situationen, og huslejen er pr. 1. juli 2017 kr. 1.294,59 pr. m<sup>2</sup>. Tilsvarende byggerier i området lå i gennemsnit på kr. 700/m<sup>2</sup> i 2011. Hvis huslejen hæves yderligere forventes der større udlejningsvanskeligheder og yderligere tab. Afdelingens egenkapital er i dag negativ med kr. 494.491 pr. 30. juni 2017 og afdelingen akkumulerer et stigende underskud. Der er ikke udsigt til at situationen vil rette sig, hverken på kort eller lang sigt. En forsat drift af disse som almene boliger, virker således både udsigtsløst og samfundsøkonomisk uansvarligt.*

*Løsningen er derfor, at Stenarbejderhusene, udstykkes i 11 grundstykker og udbydes over hele Danmark, som ferieboliger til en konkurrencedygtig pris. Der er ikke bopælspligt i området og modsat markedet for almene familieboliger er markedet for ferieboliger ikke faldende i dette område. Husenes beliggenhed og størrelse passer ligeledes bedre ind i segmentet for nutidige ferieboliger. Når boligerne er udstykket frasælges de enten samlet eller enkeltvis, såfremt boligerne ikke overtages af lejerne på andelsbasis, jf. lejelovens kap. XVI §§ 100-105.*

*Efterspørgslen på ferieboliger i dette område er modsat helårsboliger ikke faldende og salget forventes således at kunne gennemføres uden tab. Dette medfører, at det ikke vil være nødvendigt med en ekstern kapitaltilførsel til afdeling 643-0 i forbindelse med salget. Såfremt boligerne afhændes samlet, aftales en regulering af købesummen i opadgående retning, således at Lejerbo får del i værdistigningen, som følge af konverteringen til ferieboliger.*

Det bemærkes, at i årsregnskabet for 2016/2017 er afdelingen fremhævet i revisionsprotokollatet, idet den fortsatte drift vurderes som usikker på grund af dårlig økonomi. Det vurderes, at der er en reel risiko for at foreningen går konkurs, såfremt salget ikke godkendes.

### **Økonomiske konsekvenser**

Da salget af ejendommen forventes at kunne gennemføres uden tab, antages salget hverken at medføre negative konsekvenser for Lejerbo Bornholm eller for Bornholms Regionskommune.

### **Supplerende sagsfremstilling og/eller Administrativ tilføjelse**

Udvalget har ønsket en yderligere orientering om, hvordan lejerne stilles ved et salg. Lejerbo Bornholm har oplyst, at lejerne vil kunne blive boende med deres nuværende lejekontrakter, jf. lejelovens §§ 82-83. Boligerne sælges således med de nuværende lejemål. Lejerne tilbydes endvidere at overtage boligerne som andelsboligforening, jf. lejelovens kap. 16 om tilbudspligt.

For afd. 643, Stenarbejderhusene, vil det evt. komme på tale at sælge boligerne enkeltvis i takt med at lejekontrakterne opsiges og lejemålene fraflyttes af lejerne.

Ovenstående har været en forudsætning for beboerdemokratiet ved lejernes godkendelse af salget.

**Punkt 21: Lejerbo Bornholms salg af afd. 265-0, Pilestræde 2-8, Hasle**

Åbent punkt

## **21 Lejerbo Bornholms salg af afd. 265-0, Pilestræde 2-8, Hasle**

03.10.02P19-0004

<b>Behandling</b>	<b>Mødedato</b>	<b>Åbent punkt</b>	<b>Lukket punkt</b>
Økonomi-, Erhvervs- og Planudvalget	23-05-2018	31	
Økonomi-, Erhvervs- og Planudvalget	20-06-2018	21	

### **Hvem beslutter**

Økonomi-, Erhvervs- og Planudvalget beslutter

### **Resumé**

Lejerbo Bornholm har anmodet Bornholms Regionskommune om at tiltræde salget af afd. 265-0, Pilestræde 2-8, matr.nr. 0050q.

Salget er begrundet i dårlig økonomi i den pågældende afdeling, og at situationen ikke skønnes at kunne rette sig på sigt.

### **Indstilling og beslutning**

Kommunaldirektøren indstiller, at

- a) Økonomi-, Erhvervs- og Planudvalget godkender Lejerbo Bornholms afhændelse af afd. 265-0, Pilestræde 2-8, matr.nr. 0050q. Godkendelsen er betinget af ministerens godkendelse. Bornholms Regionskommune indestår ikke herved for en eventuel godkendelse af ændret anvendelse af ejendommen.

Økonomi-, Erhvervs- og Planudvalget den 23. maj 2018:

Udsat.

Økonomi-, Erhvervs- og Planudvalget den 20. juni 2018:

Godkendt.

### **Sagsfremstilling**

Lejerbo Bornholm har anmodet Bornholms Regionskommune om at tiltræde salget af afd. 265-0, Pilestræde 2-8, matr.nr. 0050q.

Det følger af almenboliglovens § 27, at kommunalbestyrelsen (delegeret til Økonomi-, Erhvervs- og Planudvalget jf. Styrelsesvedtægten), skal godkende afhændelsen af en almen boligorganisations ejendom. Afhændelsen skal tillige godkendes af transport, bygnings- og boligministeren.

Lejerbo Bornholm har fremsendt følgende redegørelse som begrundelse for afhændelsen:

*Afdeling 265-0, Pilestræde 2-8, 3790 Hasle, består af i alt 39 familieboliger herunder 11 ungdomsboliger og er bygget i 1989. Ungdomsboligerne i afdelingen har store vedligeholdelsesmæssige udfordringer, som ikke umiddelbart kan afholdes af egne midler. De seneste år har disse haft udlejningsvanskeligheder, men har fået henlæggelser til, at dække tabene. Der har været store tab på fraflyttere og istandsættelser i forbindelse hermed. Ungdomsboligerne har medført et anseeligt underskud, som skal afvikles.*

*Huslejen kan ikke hæves yderligere, da det vil medføre større udlejningsvanskeligheder og yderligere tab. Egenkapitalen er negativ, hvilket har medført revisionens forbehold i årsregnskabet. Hverken ungdomsboligerne i afdelingen eller organisationen har henlæggelser eller dispositionsfonde, der kan dække de tab, som påvirker driften. Boligorganisationen forventer ikke, at udlejningssituationen forandres.*

*Afdelingens fremtid skal sikres ved, at sælge de 11 ungdomsboliger/små lejligheder med et samlet boligareal på 407 m<sup>2</sup> til en konkurrencedygtig pris på kr. 3.194 pr. m<sup>2</sup>. Der er bopælspligt i området, men det vurderes, at en privat korttidsudlejning eller konvertering til f.eks. hoteldrift vil tilføre ejendommen værdi, og at et salg derfor er muligt. Ejendommen styrkes ved, at være centralt beliggende i Hasle med kort afstand til indkøb mv. Nybolig Erhverv har vurderet ejendommen til kr. 1.300.000.*

Det bemærkes, at i årsregnskabet for 2016/2017 er afdelingen fremhævet i revisionsprotokollatet, idet den fortsatte drift vurderes som usikker på grund af dårlig økonomi. Det vurderes, at der er en reel risiko for at foreningen går konkurs, såfremt salget ikke godkendes.

### **Økonomiske konsekvenser**

Lejerbo Bornholm har lån i de pågældende bygninger (ungdomsboligerne) i afdelingen for kr. 1.228.433. Da bygningerne er vurderet til kr. 1.300.000, forventes det at kunne gennemføre et salg uden tab.

Det er oplyst, at såfremt bygningerne kun kan sælges med tab, vil Lejerbo have mulighed for at lægge afdelingen sammen med afd. 643-0, Stenarbejderhusene, som forventes at kunne sælges med overskud. Overskuddet fra salget af Stenarbejderhusene vil i givet fald dække ind for tabet ved salg af ungdomsboligerne i Hasle, således at et eventuelt tab ikke kommer til at ligge den tilbageværende afdeling til last økonomisk set.

### **Supplerende sagsfremstilling og/eller Administrativ tilføjelse**

Udvalget har ønsket en yderligere orientering om, hvordan lejerne stilles ved et salg. Lejerbo Bornholm har oplyst, at lejerne vil kunne blive boende med deres nuværende lejekontrakter, jf. lejelovens §§ 82-83. Boligerne sælges således med de nuværende lejemaal. Lejerne tilbydes endvidere at overtage boligerne som andelsboligforening, jf. lejelovens kap. 16 om tilbudspligt.

Ovenstående har været en forudsætning for beboerdemokratiet ved lejernes godkendelse af salget.

## **Punkt 22: Poulsker Idrætsforening ansøger om midler til projektering**

Åbent punkt

## **22 Poulsker Idrætsforening ansøger om midler til projektering**

04.04.00P20-0010

<b>Behandling</b>	<b>Mødedato</b>	<b>Åbent punkt</b>	<b>Lukket punkt</b>
Job-, Udviklings- og Fritidsudvalget	06-06-2018	6	
Økonomi-, Erhvervs- og Planudvalget	20-06-2018	22	

### **Hvem beslutter**

Job-, Udviklings- og Fritidsudvalget indstiller  
Økonomi- Erhvervs- og Planudvalget beslutter

### **Resumé**

Som følge af Kommunalbestyrelsens beslutning den 21. december 2017 om at arbejde videre med en ny hal i Snogebæk som erstatning for den nuværende konstruktion i Poulsker, hvor Poulsker Idrætsforening (PIF) lejer sig ind i Poulskerhallen, der ejes af Casa Kirvan, ansøger PIF om 0,2 mio. kr. til udgifter i forbindelse med projekteringsudgifter til en ny hal. Projektet vil, såfremt Job-, Udviklings- og Fritidsudvalget bevilger tilskud som ansøgt, fremover være forankret i Ejendomme og Drift.

### **Indstilling og beslutning**

Koncerndirektøren for Center for Natur, Miljø og Fritid indstiller,

- a) At de tidligere reserverede midler til Poulsker Idrætsforening på 0,2 mio. kr. – der er en del af overførslen fra 2017 til 2018 og p.t. er placeret på fritids- og kulturområdets pulje til tværgående formål – bevilges til projektering som ansøgt
- b) At der i 2018 flyttes 0,2 mio. kr. fra bevilling 21 Kultur og Fritid til bevilling 55 Ejendomme og Service

Job-, Udviklings- og Fritidsudvalget den 6. juni 2018:  
Indstilles godkendt i Økonomi-, Erhvervs- og Planudvalget

Økonomi-, Erhvervs- og Planudvalget den 20. juni 2018:  
Godkendt.

### **Sagsfremstilling**

Kommunalbestyrelsen vedtog d. 22. december 2016 en række kriterier for driftstilskud til selvejende haller. Et af disse kriterier var, at en hal skulle være selvejende for at kunne opnå kommunalt driftstilskud. Da Poulsker Idrætsforening (PIF) holder til i en privatejet hal, som de lejer sig ind i, fik beslutningen betydning for foreningen, som i dag modtager driftstilskuddet. Kommunalbestyrelsen besluttede derfor på samme møde, at der skulle arbejdes videre på at finde en løsning for PIF.

Administrationen arbejdede med en løsning, der skulle etablere den eksisterende Poulskerhal som en selvejende idrætshal. Kommunalbestyrelsen besluttede dog den 21. december 2017, at der i stedet skulle arbejdes videre med muligheden for en ny hal i Snogebæk.

Som følge af denne beslutning, modtog administrationen den 9. maj 2018 en ansøgning fra PIF om et tilskud på 0,2 mio. kr. til udgifter i forbindelse med projektering af en ny hal i Snogebæk, herunder rådgiverhjælp, behovsanalyse samt skitser, visualiseringer og lignende til kvalificering af et kommende nybyggeri. Det samlede udarbejdede materiale skal anvendes i forbindelse med PIF's kommende fondsansøgninger for at opnå finansiering af den kommende hal.

### Budget

Der er indhentet en overslagspris på udarbejdelse af projektmaterialet til fondsansøgninger. Overslaget viser et teoretisk behov på 0,255 mio. kr. til udarbejdelse af fuldt projektmateriale. Der skal indgås en fast aftale om endelig pris og leverance. Udgifter udover 0,2 mio. kr. foreslås afholdt af Center for Ejendomme og Drift.

Behovsanalyse (overslag)	135.000 kr.
Udarbejdelse af skitser, visualiseringer mv.	50.000 kr.
Sammenfatning af materialet i præsentabel salgsbrochure	70.000 kr.
<b>I alt (excl. moms)</b>	<b>255.000 kr.</b>

Ovenstående budget er baseret på overslag og skal forhandles forud for indgåelse af aftale.

### Økonomiske konsekvenser

Fritids- og Kulturudvalget bevilgede den 28. august 2017 0,2 mio. kr. til renovering af Poulskerhallen, såfremt denne blev etableret som en selvejende hal. Som følge af Kommunalbestyrelsens beslutning den 21. december 2017 henstår de reservede midler stadig, og kan således finansiere det ansøgte tilskud.

Midler til Poulskerhallen reserveret af FKU 28. august 2017	200.000 kr.
Tilskud til projektering af hal i Snogebæk	-200.000 kr.
<b>Difference</b>	<b>0 kr.</b>

Såfremt Job-, Udviklings- og Fritidsudvalget vælger at bevilge tilskud til PIF på 200.000 kr. som ansøgt, flyttes midlerne fra Center for Natur, Miljø og Fritid til Center for Ejendomme og Drift.

**Punkt 23: Anlægsbevillinger til istandsættelse af forsamlingshuse og lignende bygninger 2018**

Åbent punkt

## **23 Anlægsbevillinger til istandsættelse af forsamlingshuse og lignende bygninger 2018**

00.01.00Ø40-0058

<b>Behandling</b>	<b>Mødedato</b>	<b>Åbent punkt</b>	<b>Lukket punkt</b>
Job-, Udviklings- og Fritidsudvalget	06-06-2018	7	
Økonomi-, Erhvervs- og Planudvalget	20-06-2018	23	

### **Hvem beslutter**

Job-, Udviklings- og Fritidsudvalget indstiller  
Økonomi-, Erhvervs- og Planudvalget indstiller  
Kommunebestyrelsen beslutter

### **Resumé**

På fritids- og kulturområdets anlægsbudget er der afsat et disponibelt restbeløb på 190.120 kr. fra en anlægspulje til energirenovering i selvejende haller og medborgerhuse. Restbeløbet skal udloddes i 2018.

Det er muligt at matche anlægspuljens restbeløb med uforbrugte statslige midler til landsbyfornyelse fra 2017, idet restbeløbet kan anvendes til medfinansiering af projekter, der lever op til nogle bestemte støttekriterier i byfornyelsesloven. På baggrund af refusion fra staten kan kommunen afsætte et større beløb til tilskud til istandsættelse af forsamlingshuse m.v. Dette kræver at tilskudskriterierne revideres.

Administrationen foreslår, at der oprettes en tilskudsordning, og at de ændrede tilskudskriterier fremlægges til politisk godkendelse. Der søges tillige om anlægsbevillinger til projektet.

### **Indstilling og beslutning**

Koncerndirektør for Center for Natur, Miljø og Fritid og kommunaldirektøren indstiller,

- at der oprettes en tilskudsordning med tilskud til istandsættelse af forsamlingshuse og bygninger med lignende anvendelse og at kriterier for tilskud, som beskrevet i sagsfremstillingen, godkendes,
- at der gives en anlægsbevilling og afsættes rådighedsbeløb på 633.733 kr. (udgift) til tilskud til istandsættelse af forsamlingshuse og bygninger med lignende anvendelse, efter rammerne i byfornyelsesloven,
- at der gives en anlægsbevilling på -443.613 kr. (indtægt) til refusion af byfornyelsesudgifter vedrørende projektet,
- at nettobeløbet på 190.120 kr. finansieres af det resterende rådighedsbeløb i Job-, Udviklings- og Fritidsudvalgets energirenoveringspulje til selvejende haller og medborgerhuse, og
- at anlægsbevillingerne gives til Center for Erhverv, Byg og Sekretariat under Økonomi-Erhvervs- og Planudvalget.

Job-, Udviklings og Fritidsudvalget den 6. juni 2018:  
Indstillingerne anbefales. Ansøgninger forelægges til politisk godkendelse i Job-, Udviklings- og Fritidsudvalget.

Økonomi-, Erhvervs- og Planudvalget den 20. juni 2018:  
Job-, Udviklings- og Fritidsudvalgets indstilling anbefales.

## Sagsfremstilling

I 2017 afsatte kommunalbestyrelsen en pulje på 2 mio. kr. til energirenovering i selvejende haller og medborgerhuse. Anlægspuljen blev forankret i det daværende Center for Skole, Kultur og Fritid under det tidligere Fritids- og Kulturudvalg.

Puljen blev fordelt ved udgangen af 2017. Efter fordelingen af puljen resterede der et disponibelt rådighedsbeløb på 190.120 kr., hvorfor det blev politisk besluttet at udlodde restbeløbet i en ny ansøgningsrunde i 2018.

I denne forbindelse har Center for Økonomi, It og Personale oplyst, at kommunen har en uforbrugt ramme på ca. 2,2 mio. kr. bestående af statslige midler fra 2017 til landsbyfornyelse (Pulje til Landsbyfornyelse 2017). Disse midler kan ifølge byfornyelsesloven bl.a. anvendes til istandsættelse af forsamlingshuse og bygninger med lignende anvendelse. Staten refunderer 70 pct. af kommunens ydede tilskud til dette formål forudsat at kommunen finansierer de resterende 30 pct.

Denne tilskudsordning gør det muligt at anvende restbeløbet på 190.120 kr. fra energirenoveringspuljen til selvejende haller og medborgerhuse til medfinansiering af projekter, der lever op til støttekriterierne for puljen til landsbyfornyelse. Med den statslige refusionsprocent på 70 pct. kan den samlede tilskudsramme forhøjes til 633.733 kr., hvilket vil øge kommunens mulighed for støtte til bl.a. energirenoveringsprojekter.

## Støttekriterier

Administrationen anbefaler derfor, at Bornholms Regionskommune opretter en tilskudsordning og at tilskudsrammen på 633.733 kr. fordeles efter kriterier i byfornyelsesloven, jf. nedenfor.

### Målgruppe

Forsamlingshuse og bygninger med lignende anvendelse, der fungerer som fx. kulturhus eller hjemsted for aktiviteter, der samler den lokale befolkning og er en vigtig del af nærmiljøet i de små samfund.

Puljemidlerne er begrænset til bygninger i det åbne land eller i byer med under 5000 indbyggere. Tilskud kan ydes til både privatejede og offentligt ejede bygninger, idet det er funktionen som forsamlingshus og ikke ejerskabet, der vægtes.

### Støtteformål

**Der kan søges om tilskud til istandsættelse af forsamlingshuse** ud fra én eller flere af følgende punkter:

- Tilskud til istandsættelse af klimaskærm, der bidrager til energiforbedringer
- Tilskud til tiltag foreslået i en energimærkerapport
- Tilskud til etablering af tilgængelighedsforanstaltninger

#### *Prioritering mellem ansøgninger*

- Bygninger med høj anvendelsesgrad og/eller flere foreninger tilknyttet prioriteres over bygninger med lav anvendelsesgrad og med få foreninger tilknyttet.
- Der foretages en helhedsvurdering af tiltaget/tiltagene i forhold til; hele bygningens tilstand, herunder tiltagets rentabilitet, fremtidig anvendelse af bygningen, øvrige forsamlingshuse i nærområdet, således at det prioriteres, at der gives til flere lokalområder frem for flere bygninger i samme lokalområde.

#### *Tilskuddets størrelse*

Tilskuddet udgør i udgangspunktet 50 pct. Ved fredede eller bevaringsværdige bygninger udgør tilskuddet i udgangspunkt 75 pct. I særlige tilfælde hvor det efter en konkret vurdering skønnes at istandsættelse ellers ikke kan gennemføres, kan tilskuddet udgøre 100 pct.

Ovenstående kriterier erstatter støttekriterierne for det tidligere Fritids- og Kulturudvalgs anlægspulje fra 2017, som udvalget godkendte 7. juni 2017.

Forskellen mellem de to sæt støttekriterier er primært, at puljen nu også åbnes for støtte til istandsættelse af kommunale bygninger, og at øens privat- og selvejende haller kun kan opnå støtte, såfremt det vurderes, at de har en forsamlingshuslignende funktion.

#### **Den videre proces**

Efter kommunalbestyrelsens godkendelse af denne sag annonceres der om tilskudsmuligheden med ansøgningsfrist medio august. Administration af ansøgninger, herunder udvælgelse af ansøgninger, tilskudstildeling samt disponering af de afsatte midler foretages af afdelingen Kultur og fritid i Center for Natur, Miljø og Fritid.

#### Tidsplan

<i>6. juni 2018</i>	Godkendelse af projektet "Istandsættelse af forsamlingshuse og lign. bygninger" i Job-, Udviklings- og Fritidsudvalget
<i>20. juni 2018</i>	Godkendelse af projektet "Istandsættelse af forsamlingshuse og lign. bygninger" i Økonomi-, Erhvervs og Planudvalget
<i>28. juni 2018</i>	Godkendelse af projektet "Istandsættelse af forsamlingshuse og lign. bygninger" i Kommunalbestyrelsen
<i>2. juli 2018</i>	Annoncering om mulighed for tilskud til istandsættelse
<i>13. aug. 2018</i>	Frist for ansøgning om tilskud til istandsættelse
<i>August 2018</i>	Administrativ udvælgelse af ansøgninger ud fra de godkendte tilskudskriterier
<i>Sept.-dec. 2018</i>	Gennemførelse af istandsættelsesprojekter og udbetaling af tilskud
<i>Februar 2019</i>	Orientering om gennemførte istandsættelsesprojekter i Job-, Udviklings- og Fritidsudvalget og i Økonomi-, Erhvervs- og Planudvalget

#### **Økonomiske konsekvenser**

Staten har tildelt Bornholms Regionskommune en ramme fra Puljen til Landsbyfornyelse 2017 på ca. 2,2 mio. kr., som iht. byfornyelsesloven bl.a. kan anvendes til istandsættelse af forsamlingshuse mv.

Fritids- og kulturområdets restbudget i energirenoveringspuljen på 190.120 kr. anvendes til medfinansiering af dette projekt, jf. nedenstående tabel:

<b>Beløb i hele kroner</b>	<b>Budget 2018</b>	<b>Procent</b>
Restbeløb i energirenoveringspuljen til selvejende haller og medborgerhuse (pt. afsat under fritids- og kulturområdet)	190.120	30 pct.
Refusion fra Pulje til Landsbyfornyelse 2017	443.613	70 pct.
<b>Samlet tilskudsramme</b>	<b>633.733</b>	<b>100 pct.</b>

Da forvaltningen af byfornyelsesmidler, herunder Puljen til Landsbyfornyelse, er forankret i Center for Erhverv, Byg og Sekretariat, søger dette center om følgende anlægsbevillinger til projektet:

En anlægsbevilling på 633.733 kr. (udgift) til tilskud samt en anlægsbevilling på -443.613 kr. (indtægt) til refusion af byfornyelsesudgifter, idet nettoudgiften på 190.120 kr. finansieres af det resterende rådighedsbeløb i Job-, Udviklings- og Fritidsudvalgets energirenoveringspulje til selvejende haller og medborgerhuse.

### **Supplerende sagsfremstilling og/eller Administrativ tilføjelse**

## **Punkt 24: Ansøgning om tilskud til Bornholms Fødevareklynge**

### **Bilag**

Ansøgning

Effektkædeskema

Åbent punkt

## 24 Ansøgning om tilskud til Bornholms Fødevarerklynge

00.03.04Ø39-0229

Behandling	Mødedato	Åbent punkt	Lukket punkt
Bornholms Vækstforum	04-06-2018	5	
Økonomi-, Erhvervs- og Planudvalget	20-06-2018	24	

### Hvem beslutter

Bornholms Vækstforum indstiller

Erhvervsstyrelsen beslutter

Økonomi-, Erhvervs- og Planudvalget beslutter

### Resumé

Bornholms Landbrug & Fødevarer søger om et tilskud på 1.398.300 kr. fra Regionalfonden og 686.700 kr. fra de regionale udviklingsmidler til en 2-årig fortsættelse og udvidelse af den fødevareklyngeindsats, der har fundet sted fra medio 2015, og som udløber pr. 30. juni 2018. Gourmet Bornholm – en del af Regional Madkultur og Bornholms Regionskommune er partnere i projektet.

Projektet bygger videre på erfaringerne fra det nuværende projekt og adresserer Cowis anbefalinger fra midtvejsevalueringen samt Vækstforums ønsker om øget fokus på ledelseskompetencer, opskalering og eksport som forudsætning for vækst og øget beskæftigelse. Endelig er der i dette projekt også fokus på Det Blå Bornholm og fiskeforarbejdende virksomheder samt innovation i samarbejde med turismevirksomheder.

Projektet medfinansieres med midler fra Ministeriet for Forskning og Innovation til Gourmet Bornholm samt med projektledertimer fra Gourmet Bornholm og timer til projektdeltagelse fra Bornholms Regionskommune.

Der er indhentet interesseerklæringer fra Gaarden, Campus Bornholms afdeling for Mad med Oplevelser, Væksthus Hovedstadsregionen, Business Center Bornholm, Horestas, Center for Regional- og Turismeforskning, Bornholms og Christiansøes Fiskeriforening og Destination Bornholm, der alle vil stille deres faglige kompetencer og netværk til rådighed for projektet.

Projektperioden er 1. juli 2018 – 30. juni 2020.

Mikkel Bach-Jensen, Gourmet Bornholm, og Klaus Petersen fra Bornholms Landbrug og Fødevarer giver på dagens møde en kort introduktion til projektet.

### Indstilling og beslutning

Vækstforumsekretariatet indstiller,

- at ansøgningen om et Regionalfondstilskud til projektet på 1.398.300 kr. indstilles til godkendelse i Erhvervsstyrelsen,
- at ansøgningen om et tilskud på 686.700 kr. fra de regionale udviklingsmidler indstilles til godkendelse i Økonomi-, Erhvervs- og Planudvalget,
- at Vækstforum godkender projektets nuværende effektkæde, og at Vækstforumsekretariatet bemyndiges til - i samarbejde med ansøger og Erhvervsstyrelsen - at tilrette denne i forhold til Innovationsagentordningens udløb pr. 1/1 2019. (Se afsnittet "Supplerende sagsfremstilling og/eller administrativ tilføjelse"),

- at projektet i sit første halvår arbejder for at finde en ny løsning på de udfordringer, der er opstået, med evt. efterfølgende tilretning af projektet i samarbejde med Vækstforumsekretariatet og Erhvervsstyrelsen.
- at projektet midtvejs- og slutevalueres.

Bornholms Vækstforum, 4. juni 2018, pkt. 5:

Vækstforum indstillede ansøgningen om Regionsfondstilskud på 1.398.300 kr. til godkendelse i Erhvervsstyrelsen.

Vækstforum indstillede ansøgningen om tilskud fra de regionale udviklingsmidler på 686.700 kr. til godkendelse i Økonomi-, Erhvervs- og Planudvalget på betingelse af de nævnte forhold. Vækstforum indstillede at projektet midt- og slutevalueres.

Økonomi-, Erhvervs- og Planudvalget den 20. juni 2018:

Godkendt.

## Sagsfremstilling

### Baggrund og formål

Formålet med projektet er at fastholde og videreudvikle en styrket fødevareklyngeorganisation på Bornholm med inddragelse af fiskeriforarbejdende virksomheder. Klyngens fundament er partnerskabet mellem Gourmet Bornholm, Bornholms Regionskommune og Bornholms Landbrug & Fødevarer.

Det er projektets formål at videreudvikle det momentum, der er skabt gennem de forgangne års indsats og med særlig fokus på vækst gennem ledelse, HR, opskalering og øgede markedsudviklingsmuligheder. Dette kan ske ved øget samarbejde med Landbrug og Fødevarer, Foodnation og Seges samt opbygning af erfa-grupper med fokus på ledelse, HR og afsætningsfremmende aktiviteter.

Cowi har påpeget, at projektet skal bidrage til at løfte innovationshøjden i de deltagende virksomheder. Innovationshøjden løftes i projektet gennem samarbejde med nationale vidensinstitutioner og tilknytning af innovationsagenter fra GTS-institutter som Teknologisk Institut, Seges, Agro Food Park m.v.

Projektet skal øge innovationskraften mellem fødevarelandskabets aktører, herunder fiskeforarbejdende virksomheder og restauranter, og samspillet mellem outdoor-/oplevelsesturismen. Innovationskraften omfatter både produkt-, proces-, markedsførings- og organisatorisk innovation.

Indsatsen skal endvidere danne beslutningsgrundlag for den videre proces frem til etablering af et Nationalt Ressourcecenter for Maddannelse og Oplevelsesøkonomi.

### Projektets indhold

#### Afvikling af 20 netværksmøder

Afholdelse af klynge- og netværksmøder, partnerskabsmøder og sekretariatsmøder. Møderne skal sikre synergi mellem aktører og aktiviteter, sikre optimale rammer samt et godt informationsflow til virksomhederne. Det er på netværksmøderne aktørerne drøfter de enkelte virksomheders behov og planlægger hvilke initiativer virksomhederne mest hensigtsmæssigt skal deltage i og på hvilket tidspunkt.

#### Afvikling af 10 innovationsmøder

Afvikles som temamøder, workshops, forsamlingshuse og inspirationsture. En survey blandt virksomhederne har udtrykt et behov for netværksaktiviteter, der understøtter

virksomhedernes forståelse af de lovgivningsmæssige rammer for produkt- og procesinnovation og innovation inden for afsætning og markedsføring. Der vil endvidere være fokus på øget innovation på fiskeforarbejdningsområdet og innovation i et samarbejde mellem fødevarer virksomheder, kokke/restauranter og outdoor-/oplevelsesturismen, der bringes sammen til disse innovationsmøder.

Virksomhederne kan vælge et af to spor:

#### Innovationsprocesforløb (forventet 20 deltagere)

Virksomhederne produkt- eller procesudvikler samt øger deres innovationshøjde gennem samarbejde med andre virksomheder.

Virksomhedskonsulenter gennemfører en række workshops for virksomhederne, som målrettet arbejder med organisationsudvikling, så virksomhederne organisatorisk bliver i stand til at vækste. Forløbene har endvidere fokus på eksport og mersalg som driveren for vækst. Aktiviteten kan ligeledes afvikles som action learning forløb/erfa-grupper, hvor fødevarer virksomheder udvikler nye produkter i samarbejde med kokke/restauranter og aktører inden for outdoor- og oplevelsesturisme.

Der følges op på virksomhedernes innovationshandlingsplaner på kollektiv basis i samarbejde med andre virksomheder, institutioner og andre aktører.

#### Innovationsagentordningen (forventet 10 deltagere)

Virksomhederne produkt- eller procesudvikler samt øger deres innovationshøjde gennem samarbejde med en innovationsagent.

Nationale innovationseksperter og/eller studerende kan bistå virksomhederne med forløsning af deres innovationspotentiale. Denne indsats sker i samarbejde med vidensinstitutioner og studerende fra mellemlange og lange videregående uddannelser. Indsatsen følges op med innovationstjek-rapporter eller som opfølgning på virksomhedernes innovationshandlingsplan.

Projektet vil arbejde for at få bornholmske virksomheder ud og møde andre virksomheder uden for Bornholm i forbindelse med diverse arrangementer, f.eks. i regi af Landbrug & Fødevarer, da dette tidligere har vist sig at give god viden og inspiration og nye samarbejdsnetværk til de bornholmske virksomheder.

### **Projektets effekter**

#### Output

#### Ved projektafslutning

Antal klyngemedlemmer, der har deltaget i samarbejdsprojekter om innovation	30
---	----

Antal nye klyngemedlemmer	20
---------------------------	----

Antal klyngemedlemmer, der samarbejder med andre virksomheder	20
---	----

Antal klyngemedlemmer, der samarbejder med GTS-institutter	10
--	----

#### Effekter

#### Ved projektafslutning

#### Indtil 5 år efter endt projekt

Antal virksomheder, der har		
-----------------------------	--	--

markedsintroduceret nye produkter	20	30
Antal virksomheder, der har øget deres innovationshøjde gennem samarbejde med andre virksomheder	12	18
Antal virksomheder, der har øget deres innovationshøjde gennem samarbejde med GTS-institutter	8	12

### Er projektet efterspurgt blandt virksomhederne?

I det eksisterende fødevareklyngeprojekt har 150 virksomheder været involveret i større eller mindre omfang. Der er over 30 virksomheder, der har deltaget i mere intensive innovationsforløb.

Fødevareklyngen gennemførte i efteråret en intern evaluering baseret på spørgeskemaer til de deltagende virksomheder. Virksomhederne giver her udtryk for, at der i meget høj grad er brug for en fortsat indsats, at der er stor efterspørgsel efter indsatser rettet mod afsætning og markedsføring, og at der fortsat er behov for offentlig medfinansiering, da virksomhederne ikke er klar til selv at finansiere indsatserne 100%.

Dette indikerer, at der vil være mindst den samme virksomhedsdeltagelse fremadrettet.

Det er projektets vurdering, at der er et potentiale for opskalering, og at mange fødevarevirksomheder ikke udnytter dette potentiale. Projektet vil derfor ved at nudge virksomhederne og påvirke deres mindset give virksomhederne mod på at opskalere.

### Projektets snitflade til andre indsatser

Helt overordnet har hvert projekt sin spidskompetence, og henvisningen af virksomheder til de enkelte indsatser skal håndteres i den indbyrdes koordinering på netværksmøderne mellem aktørerne. Men det skal samtidig pointeres, at der ikke kan etableres isolerede "projektsiloer". For det første handler det overordnet om danne et beredskab, der kan samle virksomhederne op, hvorefter man er nødt til at vurdere virksomhedens stade og kompetencer for at kunne beslutte, hvilken indsats de mest hensigtsmæssigt kan deltage i. For det andet kan det handle om timing, da en fødevarevirksomhed meget vel kan deltage i arrangementer i fødevareklyngeprojektet, hvorefter de går over i iværksætterprojektet, når der starter et forløb op. Det skal oplyses, at en række af de interesseerklæringer, der er indkommet til iværksætterprojektet, kommer fra virksomheder, der er henvist fra fødevareklyngeprojektet. Der har også været eksempler på, at virksomheder, der har deltaget i eksportprogrammet Bornholm ud i verden, er fortsat som deltagere i fødevareklyngeprojektet. Derfor er samspillet mellem projekterne så at sige en "fødekæde" på kryds og tværs.

Når dette er sagt, er der følgende snitflader mellem indsatserne:

#### Snitflade mellem Bornholms iværksætterprojekt og Fødevareklyngeprojektet

Deltagere i fødevareklyngen skal – modsat iværksætterprojektet - dels have et cvr-nummer, dels en nedskrevet forretningsplan. Hvis de ikke har et cvr-nummer og en forretningsplan, henvises de til iværksætterprojektet, hvor udarbejdelse af forretningsplan er indbygget i projektet, eller til BCB, der er behjælpelige med udarbejdelse af forretningsplan.

Hvis virksomheder, der deltager i fødevareklyngeprojektet, efter en tid ikke har rykket på de forudsatte parametre, vil de blive henvist til iværksætterprojektet.

#### Snitflade mellem Bornholm ud i verden og Fødevareklyngeprojektet

Mange virksomheder ønsker at øge deres afsætning, men føler sig ikke klar til eksport. Fødevareklyngeprojektet vil arbejde med virksomhedernes afsætning og vil anspore til eksport, men i det omfang virksomhederne har mod på at kaste sig ud i eksport, vil de blive henvist til Bornholm ud i verden eller Landbrug & Fødevarers eksportaktiviteter (ex. Big Fac messen i Shanghai).

## Vurdering

Sekretariatet vurderer, at projektet er støtteberettiget under Regionalfondens prioritetsakse

1 b) "Øget innovation i SMV'er gennem stærke klyngeorganisationer", og at projektet er i tråd med de programfaste aktiviteter og målsætninger.

Fødevareområdet er en del af Bornholms smarte specialisering og et væsentligt element i partnerskabsaftalen med regeringen. Projektets virkemidler i form af produktinnovation, klyngetilgang, kontakt til videncenter og netværk uden for øen samt videntilførsel inden for ledelse, HR, opskalering og eksport understøttes alle af erhvervsudviklingsstrategien.

Ansøgningen beskriver, hvordan projektet vil bidrage til, at klyngen skaber flere innovative produkter og processer samt skaber vækst.

Det vurderes, at projektet sætter realistiske mål for antallet af nye klyngemedlemmer og ambitiøse mål for antallet af virksomheder, der markedsintroducerer nye produkter.

Projektet har imødekommet anbefalingerne i Cowis midtvejsevaluering af det nuværende fødevareklyngeprojekt. For det første søger projektet at øge innovationshøjden i indsatsen via videntilførsel fra nationale vidensinstitutioner og tilknytning af innovationsagenter (dette arbejde er allerede påbegyndt i det nuværende projekt). For det andet imødekommer projektet anbefalingen om øget netværkssamarbejde i hele værdikæden ved at satse på samarbejde mellem forskellige typer af virksomheder. For det tredje følges der i det nye projekt i højere grad op på virksomhedernes udbytte af projektet, dels i form af opsamling på innovationsagenternes rapporter, dels ved kollektiv opfølgning på samarbejdet mellem virksomhederne.

Cowi har anbefalet, at der bruges flere ressourcer på individuelle 1:1 forløb for virksomhederne. Cowi var dog ikke opmærksom på, at der ikke under denne indsats må ydes 1:1 rådgivning, hverken fra projektledelsens side eller ved hjælp af eksterne konsulenter. Dette har projektet løst ved at indlemme en mulighed for – uden for projektbudget – at tilknytte innovationsagenter fra GTS-institutter samt ved kollektiv opsamling på virksomhedernes innovationshandlingsplaner.

Endelig adresserer projektet Vækstforums ønsker om øget fokus på ledelseskompetencer, opskalering og eksport som forudsætning for vækst og øget beskæftigelse gennem øget samarbejde med nationale vidensinstitutioner samt opbygning af erfa-grupper med fokus på ledelse, HR og afsætningsfremmende aktiviteter.

## Økonomiske konsekvenser

Projektets støtteberettigede udgifter er budgetteret til 2.796.600 kr., der fordeler sig således:

### Projektudgifter

Projektarbejde (projektledelse, projektarbejde, administration)	2.020.000 kr.
Konsulentbistand (gennemførelse af fællesaktiviteter)	300.000 kr.
Revision	50.000 kr.
Indirekte omkostninger, 18%	426.600 kr.
<b>I alt</b>	<b>2.796.600 kr.</b>

Projektet søges finansieret således:

### Finansiering

Regionalfondens	1.398.300 kr.
Regionale udviklingsmidler	686.700 kr.
Bidrag fra Ministeriet for Forskning og Innovation	500.000 kr.

Bidrag i timer fra Gourmet Bornholm	161.600 kr.
Bidrag i timer fra Bornholms Regionskommune	50.000 kr.
<b>I alt</b>	<b>2.796.600 kr.</b>

### **Supplerende sagsfremstilling og/eller Administrativ tilføjelse**

Lige før udsendelse af denne dagsorden er det som et led i den nye aftale om erhvervsfremme blevet besluttet, at Innovationsagentordningen nedlægges pr. 1/1 2019. Det er problematisk for projektet, da denne ordning repræsenterer det ene af to spor, virksomhederne tilbydes i projektet. Intentionen med anvendelse af Innovationsagentordningen var at imødekomme Cowis anbefalinger om at højne projektets innovationshøjde og følge virksomhedernes innovationsprojekter nøjere.

Da projektet derfor kun vil kunne benytte denne ordning i første halvår af projektets levetid, vil følgende tal i projektets effektkæde skulle nedskaleres:

Antal klyngemedlemmer, der samarbejder med GTS-institutter	10	
Antal virksomheder, der har øget deres innovationshøjde gennem samarbejde med GTS-institutter	8	12

Det indstilles derfor, at Vækstforumsekretariatet bemyndiges til - i samarbejde med ansøger og Erhvervsstyrelsen - at tilrette effektkæden i forhold til Innovationsagentordningens udløb pr. 1/1 2019.

Det indstilles endvidere, at projektet i sit første halvår skal arbejde for at finde en ny løsning på de udfordringer, der er opstået, med evt. efterfølgende tilretning af projektet i samarbejde med Vækstforumsekretariatet og Erhvervsstyrelsen.

Baggrunden for indstillingen er, at en revideret klyngeansøgning først vil kunne behandles i efteråret, hvorfor en i øvrigt meget velkørende fødevareklyngeindsats vil komme til at ligge stille i nogle måneder og dermed mister momentum.

## **Punkt 25: Procesplan folkesundhedspolitik**

Åbent punkt

## 25 Procesplan for tværgående folkesundhedspolitik

29.09.00P22-0001

Behandling	Mødedato	Åbent punkt	Lukket punkt
Natur- og Miljøudvalget	06-06-2018	17	
Økonomi-, Erhvervs- og Planudvalget	20-06-2018	25	

### Hvem beslutter

Social- og Sundhedsudvalget beslutter  
Børne- og Skoleudvalget orienteres  
Job-, Udvikling- og Fritidsudvalget orienteres  
Natur- og Miljøudvalget orienteres  
Økonomi-, Erhvervs- og Planudvalget orienteres  
Kommunalbestyrelsen til orientering

### Resumé

Social- og Sundhedsudvalget har udtrykt ønske om, at Bornholms Regionskommunes eksisterende sundhedspolitik revideres. For at sikre en bred inddragelse foreslås en proces der bl.a. indbefatter afholdelsen af et borgermøde, et temamøde for Kommunalbestyrelsen samt nedsettelsen en arbejdsgruppe med bred repræsentation fra kommunens fagcentre.

### Indstilling og beslutning

Servicedirektøren indstiller til Social- og Sundhedsudvalget:

- a) at procesplanen for tværgående folkesundhedspolitik godkendes

Social- og Sundhedsudvalget, den 4. juni 2018:  
Godkendt.

Koncerndirektøren indstiller,  

- at orienteringen tages til efterretning.

Børne- og Skoleudvalget den 4. juni 2018:  
Taget til efterretning.

Job-, Udviklings- og Fritidsudvalget den 6. juni 2018:  
Taget til efterretning

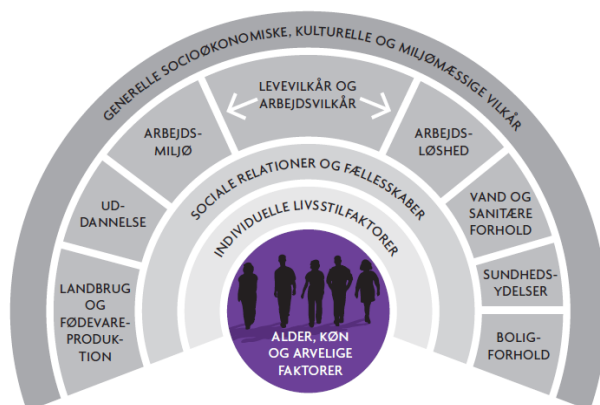
Natur- og Miljøudvalget den 6. juni 2018:  
Taget til efterretning.

## Sagsfremstilling

Borgernes sundhedstilstand har stor betydning for efterspørgslen efter kommunens ydelser inden for en lang række områder – det gælder fx pleje, sygedagpenge, behandling og genoptræning. Derfor forholder kommunerne sig også i stigende grad til sundhedsopgaven som en, der ikke kan løses af sundhedsområdet alene. Dette er helt i samklang med sundhedslovens § 119, som fastslår, at kommunen har ansvaret for, at borgerne har sunde rammer og relevante forebyggelsestilbud.

De rammer og betingelser, der er med til at skabe sundhed, fordeler sig på mange forskellige kommunale områder. Nedenstående figur viser, hvordan forskellige årsagsfaktorer bestemmer den enkelte borgers sundhedstilstand.

Figur: Årsagsfaktorer



SUNDHED PÅ TVÆRS | SUNDHEDSSTYRELSEN | 2010

Uddannelse, sociale forhold, arbejdsmarkedstilknytning og miljø spiller en afgørende rolle for den enkeltes sundhed, og det samme gælder trafikforhold og muligheder for fritidsudfoldelser (figurens ydre lag). Arbejdet på alle disse områder kan være med til at forebygge sygdom og fremme sundhed, og sunde rammer for borgerne etableres i høj grad af alle andre kommunale områder end sundhedsområdet. Den enkeltes livsstil har naturligvis også stor betydning for den enkeltes sundhed.

Det er derfor væsentligt, at sundhedsfremme- og forebyggelsestiltag bliver tilbudt, der hvor kommunen har en indflydelse på borgernes muligheder for at leve sundt i hverdagen. Det kan fx være i skolen, på arbejdspladsen, i beskæftigelsestilbuddet, i trafikken og i de rekreative offentlige områder.

Formålet med den reviderede (folke)sundhedspolitik er således at skabe en fælles retning og en bred fælles forståelse for de eksisterende sundhedsudfordringer på Bornholm, mekanismerne bag samt bud på, hvordan man bedst forebygger sygdom og understøtter sundhed.

Den fælles forståelse søges opnået gennem en proces med bred inddragelse og involvering. Det er tanken, at sundhedspolitikken omdøbes til en folkesundhedspolitik, bl.a. for at signalere og tydeliggøre at forebyggelse og sundhedsfremme kræver indsats på mange områder i kommunen. Og at sundhed er meget andet end broccoli, løbesko og afholdende - eller i den

anden grøft - behandling af sygdomme, som lidt er de opfattelser af sundhed området generelt er 'plaget af' i Danmark.

**Tidsplan:**

<b>Tidspunkt</b>	<b>Aktivitet</b>
<b>2018</b>	
<b>4. juni</b>	Møde i Social- og Sundhedsudvalget - godkendelse af procesplan  Punktet går ligeledes til orientering i alle øvrige fagudvalg og kommunalbestyrelsen i juni 2018.
<b>August/september</b>	Temamøde i samarbejde med Bornholms Hospital om Sundhedsprofilen (Kommunalbestyrelsen m.fl.)
<i>Juni / november</i>	<i>Administrativ proces:</i> <ul style="list-style-type: none"> <li>• <i>Kvalificering af skabelon og input til værdier/temaer i ledergruppen i Center Sundhed.</i></li> <li>• <i>Koordinerende Sundhedsforum drøfter input til folkesundhedspolitikken (værdier/temaer) og der udpeges medlemmer til arbejdsgruppe, herunder som minimum en repræsentant fra hver af de fagcentre der sidder i Koordinerende Sundhedsforum (Børn og Familie, Job, Uddannelse og Rekruttering, Natur, Miljø og Fritid, Psykiatri og Handicap, Skole, Ældre, Skole og Sundhed).</i></li> <li>• <i>Der arbejdes i arbejdsgruppen. Arbejdsgruppens opgaver: Input til værdier. Input til temaer, samt tilrettelæggelse og afvikling af temamøde i KB samt borgermøde (se nedenstående)</i></li> <li>• <i>Koordinerende Sundhedsforum behandler status på arbejdsgruppens opgaver</i></li> </ul>
<b>3. december</b>	Møde i Social- og Sundhedsudvalget - Status på arbejdet og oplæg til temamøde og borgermøde
<b>2019</b>	
<b>Januar</b>	<ul style="list-style-type: none"> <li>• Temamøde i KB med deltagelse af Ældrerådet, Handicaprådet, Udsatte råd m. fl. (Koordinerende Sundhedsforum)</li> <li>• Afholdelse af borgermøde om BRK's kommende sundhedspolitik med henblik på at få input til sundhedspolitikken fra et borgerperspektiv</li> </ul>
<i>Februar 2019</i>	<i>Administrativ proces:</i> <ul style="list-style-type: none"> <li>• <i>Administrativ bearbejdelse af borgermøde – udkast til politik</i></li> <li>• <i>Koordinerende Sundhedsforum drøfter opfølgning på temadag/udkast til politik.</i></li> </ul>
<b>Marts/april</b>	Møde i Social- og Sundhedsudvalget - udkast til folkesundhedspolitik
	Høring i Handicaprådet og i Ældrerådet.
<b>Maj</b>	Møde i Social- og Sundhedsudvalget – drøfter/anbefaler folkesund-

	hedspolitikken – og sender den videre til Kommunalbestyrelsen.
<b>Juni</b>	Kommunalbestyrelsen godkender folkesundhedspolitikken

## **Økonomiske konsekvenser**

### **Supplerende sagsfremstilling og/eller Administrativ tilføjelse**

Selv om politikken vedrører hele kommunen – hele Bornholm – ligger den ressortmæssigt under Social- og Sundhedsudvalget. Den skal dog forankres tværpolitisk og sendes derfor til orientering i alle fagudvalg.

**Punkt 26: Forhøjelse af anlægssum til opførelse af Fælleshus i forbindelse med Plejecenter Bykær**

Åbent punkt

## **26 Forhøjelse af anlægssum til opførelse af Fælleshus i forbindelse med Plejecenter Bykær**

82.06.04P20-0004

<b>Behandling</b>	<b>Mødedato</b>	<b>Åbent punkt</b>	<b>Lukket punkt</b>
Natur- og Miljøudvalget	06-06-2018	10	
Økonomi-, Erhvervs- og Planudvalget	20-06-2018	26	

### **Hvem beslutter**

Natur - og Miljøudvalget indstiller

Social- og Sundhedsudvalget indstiller

Økonomi-, Erhvervs- og Planudvalget indstiller

Kommunalbestyrelsen beslutter

### **Resumé**

Der ansøges om en forhøjelse af anlægssummen til opførelse af et fælleslokale på det kommende Hasle Plejecenter, til gavn og brug for alle beboerne. Fælleslokalet er at betragte som et fælleshus som ofte etableres i almene boligforeninger. Fælleslokalet vil i hovedtræk bestå af et forsamlingslokale, et mindre anretter køkken, toiletter og garderobe.

Det samlede areal af fælleslokalet inkl. de tilhørende faciliteter vil være 100 m<sup>2</sup>.

### **Indstilling og beslutning**

Koncerndirektøren for Ejendomme og Drift indstiller at kommunalbestyrelsen tager stilling til, a) hvorvidt der opføres et fælleslokale på 100 m<sup>2</sup> i tilknytning til Hasle Plejecenter, og herunder,

b) at rådighedsbeløb til anlæg til Hasle Plejecenter forhøjes med 2.299.000 kr.

c) at rådighedsbeløbet finansieres ved optagelse af lån på 88 pct., beboerindskud på 2 pct. og kommunalt bidrag på 10 pct.,

d) at ændringerne indarbejdes i budget 2019 – 2022.

Social- og Sundhedsudvalget, den 4. juni 2018:

Indstillingen anbefales.

Natur- og Miljøudvalget den 6. juni 2018:

Anbefales.

Økonomi-, Erhvervs- og Planudvalget den 20. juni 2018:

Anbefales.

## Sagsfremstilling

I forbindelse med vedtagelsen af budget for 2017 blev det besluttet, at opføre 60 plejeboliger efter almenboligloven til erstatning for Plejehjemmet Toftegården i Hasle.

Det nedsatte byggeudvalg har igangsat processen med at udarbejde et byggeprogram, herunder også arbejdet med afdækning af den bedst egnede udbudsform der skal ligge til grund for den samlede projektfase og opførelse af Plejecenteret.

Byggeudvalget vurderer efter analyse af de indledende undersøgelser, og i forbindelse med arbejdet i byggeudvalget, at byggeriet af Hasle Plejecenter kan suppleres med et fælleslokale. I de enkelte boafsnit på plejecenteret, er der planlagt en fællesopholdsstue og fælles spisestue, som vil være udgangspunktet for beboernes fællesskab og dagligdag. Aktiviteter af mere fællesskabslignende art som gudstjenester, fællessang, oplæsning, foredrag o.l. gymnastik, dans, Jule og høstmarked, private fester, fødselsdage o.l. vil kun i begrænset omfang kunne foregå i fællesstuerne, ligesom det ikke vil være muligt at samle store forsamlinger i de enkelte boafsnit.

De nævnte aktiviteter skal så nødvendigvis foregå uden for Hasle Plejecenter, eksempelvis i samarbejde med Bytinget, i Haslehallen eller andre steder i nærområdet.

Fælleslokalet skal etableres i tæt tilknytning til det planlagte fælles mødelokale, som skal bygges i administrationsområdet. Ved at etablere disse lokaler i sammenhæng, opdelt med f.eks. en foldevæg, vil der blive en fleksibel udnyttelse af de 2 lokaler. Ligeledes vil det være muligt at toilet- og garderobefaciliteter kan samtænkes og anvendes af brugere af fælleslokalet og brugere af det fælles mødelokale.

Det skal bemærkes fællesrummet tilhører beboerne og at BRK ikke har råderet over fælleslokalet, men formelt skal låne/leje det af boligafdelingen.

## Økonomiske konsekvenser

Fælleslokalet finansieres efter de regler som fremgår af almenboligloven. Herved er det beboernes areal, og beboerne der har brugsretten til arealet. Ligeledes vil driftsudgifterne til fælleslokalet derfor pålignes beboernes husleje.

Den samlede udgift for Fælleslokalet er fremkommet, ved at tage udgangspunkt i det maksimumsbeløb der er gældende for almene plejeboliger på Bornholm. Dette udgør kr. 22.990,- pr. m<sup>2</sup> inkl. moms. Da der skal bygges 100 m<sup>2</sup>, vil udgiften blive kr. 2.299.000,- da det forventes at omkostninger og entrepriseudgifter vil få samme størrelse som ved etablering af de øvrige boligarealer.

Finansiering er derfor efter samme princip som ved boligarealerne.

Bornholms Regionskommune skal deltage med 10% i grundkapital. De resterende 90% finansieres ved henholdsvis kreditforeningslån og boligindskud.

Huslejekonsekvenserne pr. bolig, ved opførelse af 100 M<sup>2</sup> fælleshus, fremgår af nedenstående oversigt.

	65m <sup>2</sup> bolig * 60 boliger Uden fælleslokaler	65m <sup>2</sup> bolig * 60 boliger Med fælleslokaler	Merudgift Ved fælleslokale
<b>Hasle Plejecenter</b>			
Anskaffelsessum i alt	89.661.000	91.960.000	2.299.000

Kommunal grundkapital 10%	8.966.100	9.196.000	229.900
Husleje pr. m <sup>2</sup> pr. år	1.035	1.061	26
Husleje pr. mdr. pr beboer	5.606	5.749	<b>143</b>

Den samlede økonomi for projektet inkl. fælleslokaler er opstillet nedenfor:

1.000 kr.	Afsat i budget 2018 - 2021	Fælleslokale	I alt
Anlægsudgift boliger (inkl. moms)	90.558	2.299	92.857
Anlægsudgift servicearealer (ekskl. moms)	11.250	0	11.250
Tilskud servicearealer	-2.400	0	-2.400
<b>Anlægsudgifter i alt</b>	<b>99.408</b>	<b>2.299</b>	<b>101.707</b>
Optagelse af lån (88 pct.)	-79.691	-2.023	-81.714
Beboerindsud (2 pct.)	-1.811	-46	-1.857
Kommunens egen finansiering (10 pct.)	-9.056	-230	-9.286
Kommunens egen finansiering servicearealer	-8.850	0	-8.850
<b>Finansiering i alt</b>	<b>-99.408</b>	<b>-2.299</b>	<b>-101.707</b>

### Supplerende sagsfremstilling og/eller Administrativ tilføjelse

Ingen

## **Punkt 27: Beslutning om antal etager i Plejecenter Bykær**

Åbent punkt

## 27 Beslutning om antal etager i Plejecenter Bykær

82.06.04P20-0004

Behandling	Mødedato	Åbent punkt	Lukket punkt
Natur- og Miljøudvalget	06-06-2018	11	
Økonomi-, Erhvervs- og Planudvalget	20-06-2018	27	

### Hvem beslutter

Natur - og Miljøudvalget indstiller

Social- og Sundhedsudvalget indstiller

Økonomi-, Erhvervs- og Planudvalget indstiller

Kommunalbestyrelsen beslutter

### Resumé

I forbindelse med programarbejdet omkring det nye plejecenter i Hasle, har byggeudvalget i samarbejde med bygherrerådgiveren, udarbejdet en række analyser, for at afdække bebyggelsesmulighederne på grundstykket.

Analyserne er udarbejdet med baggrund i de krav og ønsker bygherren har til det nye plejecenter, herunder at plejecenteret skal være et sammenhængende byggeri, med 4 boenheder med 15 lejligheder i hver, bundet sammen af et fælleshus, og ikke som fritliggende bygninger.

Byggeudvalget ønsker, på baggrund af rådgivning fra Bygherrerådgiveren, at kommunalbestyrelsen træffer afgørelse om at byggeprogrammet giver mulighed for enten at bygge i 1 eller 2 etager eller en kombination, for derved at give byggeudvalget retningslinjer for det videre arbejde med byggeprogrammet forud for en arkitektkonkurrence.

### Indstilling og beslutning

Koncerndirektøren for Ejendomme og Drift indstiller at kommunalbestyrelsen træffer valg om, at byggeudvalget udarbejder et byggeprogram der beskriver,

- at plejecenter Bykær opføres i en kombination af 1 og 2 etager,
- at plejecenter Bykær enten opføres i udelukkende 1 etage eller,
- at plejecenter Bykær opføres i udelukkende 2 etager.

Social- og Sundhedsudvalget, den 4. juni 2018:

Udvalget kan ikke anbefale en indstilling.

Nicklas Fick, Carsten Scheibye, Søren Schow anbefaler a, b og c.

Jonna Nielsen, Kirsten Wendell, Bjarne Hartung Kirkegaard anbefaler a og b.

Sabine Nicoline Lyngberg anbefaler b.

Natur- og Miljøudvalget den 6. juni 2018:

Udvalget anbefaler, at Plejecenter Bykær opføres i udelukkende to etager eller i en kombination af en og to etager.

Torben Rønne-Larsen kan ikke medvirke, idet han anbefaler indstillingens punkt b.  
Ole Rødvig kan ikke medvirke, idet han anbefaler indstillingens punkt a og b.

Økonomi-, Erhvervs- og Planudvalget den 20. juni 2018:

Natur- og Miljøudvalgets indstilling anbefales.

Thomas Thors og Winni Grosbøll kan ikke medvirke, idet de anbefaler indstillingens punkt a og b.

Linda Kofoed Persson kan ikke medvirke, idet hun anbefaler indstillingens punkt b.

## Sagsfremstilling

I forbindelse med vedtagelsen af budget for 2017 blev det besluttet, at opføre 60 plejeboliger efter almenboligloven til erstatning for Plejehjemmet Toftegården i Hasle.

Det nedsatte byggeudvalg har igangsat processen med at udarbejde et byggeprogram, herunder også analyse og undersøgelser omkring endelig udformning af bygningen, så den tilpasser sig den givne byggegrund bedst muligt.

Analyserne viser en række udfordringer, set i relation til grundens udformning, størrelse og tilkørselsforhold, som nødvendigvis må vurderes og konkretiseres forud for en arkitektkonkurrence.

Det skal understreges, at et samlet byggeri i ét plan er muligt, men der er væsentlige faktorer der skal tages højde for og accepteres.

Byggeudvalget anbefaler følgende opmærksomhedspunkter i forbindelse med et byggeri i 1 etage:

- Grundstykket er meget begrænset, og ét plansbyggeriet kan blive udfordret i sin udstrækning, og må placeres tæt sammen.
- Tilkørselsforhold, affaldsafhentning, transport af varer til køkkenener m.m. vil være på komprimerede arealer
- Bygningerne fylder maksimalt på grunden, og kommer tæt på nabobebyggelser
- Bygningerne vil blive placeret helt op ad vejbyggelinjen langs Bykærvej
- Interne veje, stier og parkeringspladser lægger meget beslag på grundarealet
- En stor del boliger bliver nordvendte
- Et-plans byggeri kan minimere nabo-andelsboligforeningens udsyn til høje bygninger.
- Alle beboere kan få lige adgang til udearealer.

Byggeudvalget anbefaler følgende opmærksomhedspunkter i forbindelse med et byggeri i 2 etager:

- De enkelte bo-afsnit skal være sammenhængende på den enkelte etage, og ikke fordeles på 2 etager
- Personalet arbejder kun på den enkelte etage og ikke på 2 etager på én gang
- Demente borgere kan have gavn af at bo på 1. sal, da risikoen for utilsigtet at forsvinde fra sin bolig minimeres
- Der er mulighed for fællesaltan på 1. salen til de boliger der er beliggende der, evt. i forbindelse med køkken/fællesrum.
- Trapper og elevatorer skal etableres og sikres så de tilgodeser beboernes behov.

- Byggeri i 2 etager giver mulighed for bedre udnyttelse af friarealer på grundstykket, da mere af grunden friholdes for byggeri.
- En del af boligerne kan opnå udsigt hen over Hasle by og til det frie land mod øst.
- Private altaner er et ønske, men nok ikke økonomisk muligt.
- Beboere, der ikke selvstændigt kan betjene en elevator eller gå på trapper, skal følges ned til stueplan, hvilket kan betyde ekstra tildeling af tid til denne opgave.
- De beboere der er mobile, vil have mulighed for øget motion og genoptræning på trapper.
- To-plans byggeri kan bidrage til bygningsdiversitet i området

### **Økonomiske konsekvenser**

Bygherrerådgiveren bemærker at det ikke er muligt at anvise direkte besparelser på dette tidspunkt, ved et byggeri i 2 etager. Dog kan det konstateres, at placeres tekniske installationer hensigtsmæssigt og symmetrisk, vil der opstå en vis gevinst omkring en gentagelseeffekt, eksempelvis ved wc/baderum placeret oven på hinanden, eller ved benyttelse af identiske vægelementer. På driftssiden er der ligeledes mulighed for besparelser i form af forkortede tekniske installationer og trækveje til disse.

### **Supplerende sagsfremstilling og/eller Administrativ tilføjelse**

Ingen

## **Punkt 28: Orientering om afgørelse fra Miljø- og Fødevareklagenævnet**

### **Bilag**

Afgørelse

Åbent punkt

## **28 Orientering om afgørelse fra Miljø- og Fødevarerklagenævnet**

09.08.26K02-0002

<b>Behandling</b>	<b>Mødedato</b>	<b>Åbent punkt</b>	<b>Lukket punkt</b>
Natur- og Miljøudvalget	06-06-2018	9	
Økonomi-, Erhvervs- og Planudvalget	20-06-2018	28	

### **Hvem beslutter**

Natur- og Miljøudvalget orienteres

Økonomi-, Erhvervs- og Planudvalget orienteres

### **Resumé**

Center for Teknik & Miljø, Erhverv meddelte i juli 2017 tilladelse til Center for Ejendomme og Drift, Driftsplanlægning til at udlægge lettere forurenede jord på et vejareal på Røbrovej.

Denne afgørelse påklages af en nabo.

Miljø- og Fødevarerklagenævnet ophæver Bornholms Regionskommunes afgørelse og hjemviser sagen til fornyet behandling.

### **Indstilling og beslutning**

Center for Erhverv, Byg og Sekretariat indstiller

- At orienteringen tages til efterretning.

Natur- og Miljøudvalget den 6. juni 2018:

Taget til efterretning.

Økonomi-, Erhvervs- og Planudvalget den 20. juni 2018:

Taget til efterretning.

### **Sagsfremstilling**

Center for Teknik & Miljø, Erhverv meddelte i juli 2017 tilladelse til Center for Ejendomme og Drift, Driftsplanlægning til at udlægge lettere forurenede jord på et vejareal på Røbrovej. Projektet skulle sikre, at der ikke sker nedskridning af vejsten langs vejen.

Tilladelsen blev meddelt efter § 19 i Lov om Miljøbeskyttelse nr. 1189 af 27/9/2016.

Center for Teknik & Miljø, Erhverv modtog i august 2017 en klage over kommunens afgørelse fra en borger. Denne klage blev sammen med kommunens bemærkninger videresendt til Miljø- og Fødevarerklagenævnet.

Ansøger (Bornholms Regionskommune, Center for Ejendomme og Drift, Driftsplanlægning) havde i ansøgningen beskrevet det projekt og den jord som ønskedes genanvendt og udlagt. Ansøgningen var bilagt analyseresultater.

Analyseresultaterne dokumenterede, at jorden var lettere forurenet i henhold til jordkvalitets-kriterierne (bekendtgørelse om lettere forurenet jord nr. 554 af 19/5/2010).

Vejarealet som den lettere forurenede jord skulle udlægges på ejes af Bornholms Regionskommune.

Jorden som ønskedes anvendt stammede fra vejopfej fra offentlige veje fra årene 2013-2016. Jorden var frasorteret genstande som plastik, kapsler m.m.

Center for Ejendomme og Drift, Driftsplanlægning indhentede en vurdering fra NIRAS, som i et notat anførte, at olieindholdet i jorden ikke kunne antages at udgøre en risiko for udvaskning og udsivning til vandløbet, Bobbe Å. Olieindholdet var af en type som er immobil. Det skulle dog sikres, at jorden ikke kunne skride ud i vandløbet.

Vandløbsmyndigheden fra Center for Teknik & Miljø, Plan & Projekter besigtigede d. 1. juni 2017 området og har udarbejdet et notat. Notatet redegjorde for områdets karakter og fauna. Konklusionen i notatet var, at udlægning af jord i dette område – hvad enten det var ren jord eller lettere forurenet jord – ville berøre interesseområder, men ikke de særlige naturområder. Vandløbsmyndigheden anførte, at der ikke var natur eller fredede arter på stedet udover vandløbet som ikke måtte berøres. Projektet krævede derfor ikke tilladelse i henhold til Naturbeskyttelsesloven eller Vandløbsloven.

Teknik & Miljø, Erhverv vurderede på baggrund af disse udtalelser og notater, at jordfraktionen ikke ville komme til at forurene grundvand, jord eller undergrund og, at der var tale om nyttiggørelse af den lettere forurenet jord. Det ville ellers være nødvendigt at tilføre primære råstoffer (f.eks. ren jord) såfremt den lettere forurenede jord ikke kunne anvendes.

Tilladelse efter § 19 blev derfor meddelt d. 4. juli 2017.

Borgeren påklagede afgørelsen og ansøger har derfor endnu ikke udnyttet tilladelsen.

Klager anførte i sin klage, at hun var bekymret for at hendes matrikler ville blive berørt af udlægningen, således at matriklerne senere vil skulle "klassificeres som forurenede". Klager har modtaget forklaring og redegørelse fra Center for Teknik & Miljø, Jordteamet vedrørende projektet efter hun har henvendt sig til kommunen. Ved henvendelse til kommunen har hun fået oplyst dato for klagefrist samt klagevejledning. Klager har søgt og fået aktindsigt i denne sag samt en lignende sag fra 2014 i samme område – på den nordlige skrånning. Klager er bekymret for om jorden, der blev udlagt i 2014 nu er endt på hendes matrikel siden det nu er nødvendigt at udlægge mere jord.

Miljø- og Fødevarerklagenævnet har nu ophævet Bornholms Regionskommunes afgørelse og hjemvist sagen til fornyet behandling.

Nævnet fandt, at der med det ansøgte projekt var tale om etablering af et anlæg og på den baggrund fandt Nævnet, at aktiviteten er omfattet af reglerne om godkendelsespligtig listevirksomhed i bekendtgørelse om godkendelse af listevirksomhed.

Såfremt udlægning af fejaffaldet ønskes gennemført skal der derfor indgives fornyet ansøgning efter godkendelsesbekendtgørelsens regler.

Center for Ejendomme og Drift har meddelt, at de ikke ønsker at indsende fornyet ansøgning, idet de forventer at anvende ren jord i stedet for. Dette kræver ikke tilladelse.

**Økonomiske konsekvenser**

Ingen

**Supplerende sagsfremstilling og/eller  
Administrativ tilføjelse**

Ingen

**Punkt 29: Anmodning om lokalplanlægning for multihus for Tejn Idrætsforening**

Åbent punkt

## **29 Anmodning om lokalplanlægning for multihus til Tejn Idrætsforening**

01.02.05P21-0462

<b>Behandling</b>	<b>Mødedato</b>	<b>Åbent punkt</b>	<b>Lukket punkt</b>
Økonomi-, Erhvervs- og Planudvalget	20-06-2018	29	

### **Hvem beslutter**

Økonomi-, Erhvervs- og Planudvalget beslutter

### **Resumé**

Tejn Idrætsforening har anmodet om lokalplanlægning for et multihus. Området er omfattet af lokalplan 05-1 for et offentligt område til idrætsanlæg i Olsker. Hallen ønskes opført uden for det eksisterende tilladte byggefelt og er herudover i strid med lokalplanens § 1 som bestemmer lokalplanens formål.

Det er derfor nødvendigt at udarbejde en afløsende lokalplan som rummer den ønskede udvidelse af Tejn IF bygningsmasse.

Kommunalbestyrelsen bevilgede den 12. oktober 2017 en kommunegaranti på 1,5 mio til multihuset.

### **Indstilling og beslutning**

Kommunaldirektøren indstiller,

- at der udarbejdes et afløsende lokalplanforslag for området

Økonomi-, Erhvervs- og Planudvalget den 20. juni 2018:  
Godkendt.

### **Sagsfremstilling**

Tejn IF ønsker at etablere Mulighedernes Hus, et multihus på 450 m<sup>2</sup>, der skal realisere foreningens drøm om et forskelligartet og åbent tilbud til både foreningens medlemmer, turister og bornholmske borgere. Huset skal have flytbare vægge for at sikre en høj grad af fleksibilitet. Det skal være muligt at dyrke en lang række aktiviteter i huset, herunder squash, yoga, bordtennis, klatring, action idræt, cross gym, motoriktræning, seniorgymnastik mm.

Opførelsen af huset vil desuden frigøre klubhusets kælder til foreningens e-sportsafdeling, der startede op i foråret bl.a. med støtte fra Folkeoplysningsudvalget og nu har 22 medlemmer.

Tejn IF var i flere år ramt af medlemstilbagegang, men har fået vendt udviklingen og har fremgang i foreningens ungdomsafdelinger, herunder e-sport og action idræt. Multihuset kommer til at indgå i foreningens arbejde med at skabe nye aktiviteter for såvel nuværende som kommende medlemmer, og tænkes også som et led i udviklingen af lokalsamfundet.

Området er omfattet af lokalplan 05-1 "for et offentligt område til idrætsanlæg i Olsker". Hallen ønskes opført uden for det eksisterende tilladte byggefelt og er herudover i strid med

lokalplanens § 1 som bestemmer lokalplanens formål og bl.a. fastlægger den eksisterende bebyggelses omfang og placering.

Det er derfor nødvendigt at udarbejde en afløsende lokalplan som rummer den ønskede udvidelse af Tejn IF bygningsmasse.

Kommunalbestyrelsen bevilgede den 12. oktober 2017 en kommunegaranti på 1,5 mio til multihuset.



Lokalplanområdet markeret med rødt



Ansøgers forslag til nyt byggefelt m.v.

### Økonomiske konsekvenser

-

### Supplerende sagsfremstilling og/eller Administrativ tilføjelse

-

## **Punkt 30: Anlægsbevilling til etablering af sti ved Nørremøllecenteret i Nexø**

Åbent punkt

## **30 Anlægsbevilling til etablering af sti ved Nørremøllecentret i Nexø**

05.01.08000-0004

<b>Behandling</b>	<b>Mødedato</b>	<b>Åbent punkt</b>	<b>Lukket punkt</b>
Natur- og Miljøudvalget	06-06-2018	14	
Økonomi-, Erhvervs- og Planudvalget	20-06-2018	30	

### **Hvem beslutter**

Natur- og Miljøudvalget indstiller

Økonomi-, Erhvervs- og Planudvalget indstiller

Kommunalbestyrelsen beslutter

### **Resumé**

I anlægsbudgettet for 2018 har kommunalbestyrelsen afsat et rådighedsbeløb på 100.000 kr. til etablering af sti ved Nørremøllecentret i Nexø.

Center for Ejendomme og Drift, Vej, park og anlæg, søger om en anlægsbevilling til realisering af projektet.

### **Indstilling og beslutning**

Koncerndirektøren for Center for Ejendomme og Drift indstiller:

- at der gives en anlægsbevilling på 100.000 kr. til etablering af sti ved Nørremøllecentret. Anlægsbevillingen svarer til det i budgettet til formålet afsatte rådighedsbeløb.
- at anlægsbevillingen gives til Center for Ejendomme og Drift under Natur- og Miljøudvalget

Natur- og Miljøudvalget den 6. juni 2018:

Anbefales.

Økonomi-, Erhvervs- og Planudvalget den 20. juni 2018:

Anbefales.

### **Sagsfremstilling**

På nordsiden af Nørremøllecentret er der etableret en grus- /-skærvebelagt redningsvej. For at den kan anvendes af kørestolsbrugere skal overfladen befæstes med asfaltgranulat-/OB belægning. Stilængde ca. 110 m, i en bredde på 1,5 m.

Der etableres ikke belysning på strækningen. Projektet gennemføres i 2018.

### **Økonomiske konsekvenser**

Der søges om en anlægsbevilling på 100.000kr. til etablering af sti ved Nørremøllecentrer.

I anlægsbudgettet for 2018 er der afsat rådighedsbeløb til det pågældende projekt på 100.000 kr.

**Supplerende sagsfremstilling og/eller  
Administrativ tilføjelse**

Ingen.

**Punkt 31: Anlægsbevilling til energirenovering af gadebelysningsanlæg -  
LED teknologi**

Åbent punkt

## **31 Anlægsbevilling til energirenovering af gadebelysningsanlæg – LED-teknologi**

01.05.12000-0001

<b>Behandling</b>	<b>Mødedato</b>	<b>Åbent punkt</b>	<b>Lukket punkt</b>
Natur- og Miljøudvalget	06-06-2018	13	
Økonomi-, Erhvervs- og Planudvalget	20-06-2018	31	

### **Hvem beslutter**

Natur- og Miljøudvalget indstiller

Økonomi-, Erhvervs- og Planudvalget indstiller

Kommunalbestyrelsen beslutter

### **Resumé**

I anlægsbudgettet for 2018 har kommunalbestyrelsen afsat 45 mio. kr. til udskiftning af gadebelysning til energibesparende LED-lyskilder, der efterfølgende skal give besparelser på driftsbudgettet. Projektet lånefinansieres med samlet 45 mio. kr. Der er afsat 10 mio. kr. i 2018, 15 mio. kr. i 2019, 10 mio. kr. 2020 og 10 mio. kr. i 2021.

Center for Ejendomme og Drift, Vej, park og anlæg søger om en anlægsbevilling til realisering af projektet.

### **Indstilling og beslutning**

Koncerndirektøren for Center for Ejendomme og Drift indstiller:

a) at der gives en anlægsbevilling på 45 mio. kr. til energirenovering af gadebelysningsanlæg ved LED-teknologi. Anlægsbevillingen svarer til de i budgettet til formålet afsatte rådighedsbeløb.

b) at anlægsbevillingen gives til Center for Ejendomme og Drift under Natur- og Miljøudvalget

Natur- og Miljøudvalget den 6. juni 2018:

Anbefales.

Økonomi-, Erhvervs- og Planudvalget den 20. juni 2018:

Anbefales.

### **Sagsfremstilling**

Gadebelysningen er generelt af ældre dato og i dårlig stand (ældre end 30 år), heraf er en del lamper med kviksølvpærer og visse typer højtryksnatriumpærer, som efter EU-direktiv ikke længere må importeres.

Der er udført forsøg med LED-belysning flere steder på Bornholm. Disse forsøg viser, at der kan opnås en besparelse på elforbruget på ca. 80-85pct. ved automatisk dæmpning til lavest mulig effekt, når der ikke er trafik på vej, sti eller fortovsstrækninger. I beregningerne

forventes der en energibesparelse på ca. 70 pct. svarende til en besparelse på 2,5 mio. kr. årligt.

På den driftsmæssige side forventes der ligeledes at være en besparelse. De forskellige leverandører angiver en levetid på LED-belysning på mellem 50-100.000 driftstimer, mod nuværende ca. 10.000 timer. Nogle af de nye systemer kan endvidere selv melde tilbage ved fejl på de enkelte armaturer. Dette betyder, at antallet af driftstilsyn vil kunne reduceres betydeligt. Der forventes at kunne opnås en driftsbesparelse på 1,25 mio. kr. årligt.

Samlet besparelse ved energirenoeringen forventes at være på 3,75 mio. kr. Nuværende driftsbudget er på 7,2 mio. kr.

Der arbejdes derfor på at udskifte 8.500 armaturer til nye og energibesparende LED-belysning. Der er indgået rådgivningsaftale med firmaet Fredsted Consulting om at bistå med rådgivning i forbindelse med udskiftningen.

Indkøb af de nye armaturer sker via EU-udbud. Udbuddet er udformet som rammeaftale på flere armaturtyper og med flere leverandører pr. type, således at der efterfølgende er valgmuligheder for kommunen. Alle armaturer skal anvende styresystemet Seneco.

Selve udskiftningsarbejdet af armaturerne forventes leveret af øens el-entreprenører. Arbejdet forventes udbudt som begrænset udbud, opdelt i årlige etaper, opdelt i geografiske områder og delentrepriser, således at der er mulighed for at øens el-entreprenører kan byde på området enkeltvis eller flere områder samlet.

Tidsplan for belysningsrenoveringen i 2018 fremgår af vedhæftede bilag.

Projektet gennemføres over årene 2018-2021.

### **Økonomiske konsekvenser**

Der søges om en anlægsbevilling på 45 mio.kr.

I anlægsbudgettet for 2018 er der afsat rådighedsbeløb til det pågældende projekt på samlet 45 mio. kr.

Beløb i mio. kr.	<b>2018</b>	<b>2019</b>	<b>2020</b>	<b>2021</b>	<b>I alt</b>
Gadebelysning, udgifter	10.000	15.000	10.000	10.000	45.000

Der er budgetlagt med 100 pct. lånefinansiering til projektet (energibesparende foranstaltninger). Lånet optages årligt i marts/april måned, hvor der optages lån på sidste års låneramme. Der vil blive ansøgt om anlægsbevilling til låneoptagelse i forbindelse hermed.

Besparselsen på henholdsvis energiforbrug og driftsvedligeholdelse betaler renter og afdrag på lånet i lånets løbetid.

### **Supplerende sagsfremstilling og/eller Administrativ tilføjelse**

Ingen.

**Punkt 32: Anlægsbevilling til gulvrenovering Rønne Idrætshal og  
trapperenovering i Klemenskerhallen**

Åbent punkt

## **32 Anlægsbevilling til gulvrenovering Rønne Idrætshal og trapperenovering i Klemenskerhallen**

82.18.00G01-0026

<b>Behandling</b>	<b>Mødedato</b>	<b>Åbent punkt</b>	<b>Lukket punkt</b>
Natur- og Miljøudvalget	06-06-2018	12	
Økonomi-, Erhvervs- og Planudvalget	20-06-2018	32	

### **Hvem beslutter**

Natur- og Miljøudvalget indstiller

Økonomi-, Erhvervs- og Planudvalget indstiller

Kommunalbestyrelsen beslutter

### **Resumé**

Center for Ejendomme og Drift søger om en anlægsbevilling på 260.000 kr. til planlagte istandsættelsesarbejder i Rønne Idrætshal og i Klemenskerhallen.

### **Indstilling og beslutning**

Koncerndirektøren for Center for Ejendomme og Drift indstiller,

- at der gives en anlægsbevilling og afsættes rådighedsbeløb på 260.000 kr. til gulvrenovering i Rønne Idrætshal og trapperenovering i Klemenskerhallen,
- at udgiften på 260.000 kr. finansieres af puljen til anlægsønsker på idrætsområdet,
- at et eventuelt mindreforbrug ved projektets afslutning tilbageføres til puljen til anlægsønsker på idrætsområdet, og
- at anlægsbevillingen gives til Center for Ejendomme og Drift under Natur- og Miljøudvalget.

Natur- og Miljøudvalget den 6. juni 2018:

Anbefales.

Økonomi-, Erhvervs- og Planudvalget den 20. juni 2018:

Anbefales.

### **Sagsfremstilling**

I Rønne Idrætshal og i Klemenskerhallen er der planlagt følgende istandsættelsesarbejder vedrørende gulvoverflader og trapper.

#### Rønne Idrætshal

Gulvet i Rønne Idrætshal er nedslidt og for at opretholde gulvets overflader til den fremtidige og daglige brug, anbefales det at gulvet behandles nu.

Gulvene skal afslibes, overfladen genbehandles med lak, og alle baner og striber skal optegnes.

Afslibning af gulv i hal + tilstødende gulve til rent træ inkl. 3 x lakering med vandbaserede lak samt op stregning af håndboldbane og 3 minihåndboldbaner, 2 volleyballbaner, 1 floorballbane, 1 max total håndboldbane og 6 badmintonbaner. Banerne bliver opsteget mellem 2.

og 3. gang lakering.

#### Klemenskerhallen

Trappen i Klemenskerhallen skal renoveres, fordi trinflader og forkanter er nedslidte.

Afslibning af 14 trappetrin og 1 repos (trinflade og forkant) til rent træ inkl. 3 x lakering med vandbaseret lak.

Prisen er baseret på indhentede tilbud.

#### **Økonomiske konsekvenser**

Der søges om en anlægsbevilling på 260.000 kr. til gulvrenovering i Rønne Idrætshal og trapperenovering i Klemenskerhallen, finansieret af puljen til anlægsønsker på idrætsområdet. Det resterende rådighedsbeløb i denne pulje udgør pt. 1.028.737 kr.

#### **Supplerende sagsfremstilling og/eller Administrativ tilføjelse**

Ingen

## **Punkt 33: Orientering fra formanden**

Åbent møde

## **33 Orientering fra formanden**

00.01.00P35-0099

<b>Behandling</b>	<b>Mødedato</b>	<b>Åbent punkt</b>	<b>Lukket punkt</b>
Økonomi-, Erhvervs- og Planudvalget	20-06-2018	33	

Økonomi-, Erhvervs- og Planudvalget den 20. juni 2018:  
Orientering givet.

## **Punkt 34: Eventuelt**

Åbent punkt

## **34 Eventuelt**

00.01.00P35-0099

<b>Behandling</b>	<b>Mødedato</b>	<b>Åbent punkt</b>	<b>Lukket punkt</b>
Økonomi-, Erhvervs- og Planudvalget	20-06-2018	34	

Økonomi-, Erhvervs- og Planudvalget den 20. juni 2018:

Intet.

## **Punkt 101: Lukket**

## **Punkt 102: Lukket**

## **Punkt 103: Lukket**

## **Punkt 104: Lukket**

## **Punkt 105: Lukket**

## **Punkt 106: Lukket**

## **Punkt 107: Lukket**

## **Punkt 108: Lukket**

## **Punkt 109: Lukket**

## **Punkt 110: Lukket**

## **Punkt 111: Lukket**

## **Punkt 112: Lukket**

## **Punkt 113: Lukket**