

REFERAT Kommunalbestyrelsen 2018-2021 d. 25-06-2020

Mødedato Torsdag d. 25. juni 2020 kl. 00:00

Mødested kommunalbestyrelsessalen, Landemærket 26, Rønne

Indholdsfortegnelse

Fraværende og bemærkninger til dagsorden.....	3
Driftsoverenskomst med Campus Bornholm om 10. klasseundervisning.....	5
Tildelingsmodel på folkeskoleområdet.....	13
Ansøgning om nedsættelse af undervisningstiden på Svartingedal Skole.....	24
Afrapportering på arbejdet vedrørende specialtilbud.....	27
Specialbørnehavetilbuddet Mælkebøtten.....	34
Revision af serviceniveau på diabetesområdet.....	41
Beslutning om igangsættelse af kommune- og lokalplanlægning for boliger i det tidligere gymnasium.....	45
Igangsætning af planlægning for Rønne Syd Etape 3.....	52
Byfornyelsesprogram for Områdefornyelse Nexø.....	56
Kommuneplantillæg Grønbechs Hotel i Allinge.....	63
Lokalplanforslag nr. 120 for Grønbechs Hotel i Allinge.....	67
Kommuneplantillæg nr. 37 og Lokalplan nr. 096 for bevaring og videreudvikling af Allinge.....	73
Forslag til tillæg til spildevandsplan - Frennebakken.....	76
Mountainbikespor i Vestermarie Plantage - udlæg.....	80
Orientering om opkrævning af takst for benyttelse af saunabygninger på Hasle havn og Sandvig havn.....	84
Grøn pulje til regionale busser og øer.....	89
Udbud beplantningspleje helhedsorienteret drift.....	94
Kabellægning af gadebelysning 2017 - Ændring af projekt.....	98
Bornholms Energi og Forsyning Holding A/S - ordinær generalforsamling 2020.....	101
Bevilling til Corona-relaterede udgifter. Adfærdsdesign på turist hot spots hen over sommeren.....	105
Anlægsbevilling til udskiftning af brandvarslingscentral på Dams Gård.....	108
Modtagelse af flygtninge på Bornholm fra andre kommuner.....	111
Orientering fra formanden.....	114
Lukket.....	116
Lukket.....	117
Lukket.....	118
Lukket.....	119
Lukket.....	120
Lukket.....	121
Lukket.....	122
Lukket.....	123

Punkt 1: Fraværende og bemærkninger til dagsorden

Åbent punkt

1 Fraværende og bemærkninger til dagsorden

00.01.00P35-0098

Behandling	Mødedato	Åbent punkt	Lukket punkt
Kommunalbestyrelsen	25-06-2020	1	

Fraværende

Maria Fromseier Kjærgaard, Brian Kofoed

Bemærkninger til dagsordenen

Per Ole Petersen er indkaldt som suppleant for Maria Fromseier Kjærgaard.

Carsten Hæstrup er indkaldt som suppleant for Brian Kofoed.

Leif Olsen ønskede at tage punkt 7 af dagsorden. Der var ikke opbakning til at tage punktet af dagsorden. Leif Olsen kunne ikke medvirke.

Det blev vurderet, hvorvidt Winni Grosbøll og Jonna Nielsen er inhabile i forhold til behandling af punkt 8. Winni Grosbøll blev ikke erklæret inhabil. Joanna Nielsen blev erklæret inhabil og Lykke Jensen blev indkaldt som suppleant under behandling af punktet. Enhedslisten kan ikke medvirke.

Det blev vurderet hvorvidt Søren Schow er inhabil under behandling af punkt 15. Søren Schow blev ikke erklæret inhabil.

Det blev vurderet hvorvidt Maike Fiil og Carsten Schebye er inhabil under behandling af punkt 20. Maike Fiil og Carsten Schebye blev ikke erklæret inhabile.

Punkt 2: Driftsoverenskomst med Campus Bornholm om 10. klasseundervisning

Bilag

Fælles forståelsespapir

Udkast til driftsoverenskomst

Brev fra Børne- og Undervisningsministeren

Notat fra Børne- og Undervisningsministeriet

Åbent punkt

2 Driftsoverenskomst med Campus Bornholm om 10. klasseundervisning

17.02.00P27-0002

Behandling	Mødedato	Åbent punkt	Lukket punkt
Økonomi-, Erhvervs- og Planudvalget	17-06-2020	32	
Kommunalbestyrelsen	25-06-2020	2	

Hvem beslutter

Børne- og Skoleudvalget indstiller

Økonomi-, Erhvervs- og Planudvalget indstiller

Kommunalbestyrelsen beslutter

Resumé

Kommunalbestyrelsen besluttede den 18. september 2019, at administrationen skulle arbejde videre med muligheden for at indgå en driftsoverenskomst med Campus Bornholm om 10. klasseundervisning. Rammeaftalen for driftsoverenskomsten forelægges til politisk behandling.

Indstilling og beslutning

Servicedirektøren indstiller, at

- a) Kommunalbestyrelsen godkender rammeaftalen for en driftsoverenskomst med Campus Bornholm om 10. klasseundervisning
- b) Kommunalbestyrelsen sender rammeaftalen i høring i skolebestyrelser og til udtalelse i CenterMED Skole

Børne- og Skoleudvalget den 2. juni 2020:

Børne- og Skoleudvalget kan ikke anbefale indstillingen. Bente Helms og Erik Lund Hansen undlader at stemme.

Økonomi-, Erhvervs- og Planudvalget den 17. juni 2020:

Grundet stemmelighed foreligger der ingen indstilling til Kommunalbestyrelsen fra Økonomi-, Erhvervs- og Planudvalget.

Morten Riis, Kirsten van Sabben og Linda Kofoed Persson anbefaler Børne- og Skoleudvalgets indstilling.

Winni Grosbøll, Thomas Thors og Søren Schow anbefaler, at behandlingen af sagen udsættes, med henvisning til brev fra Pernille Rosenkrantz-Theil af den 16. juni 2020 til behandling, når lovgrundlaget foreligger.

Kommunalbestyrelsen den 25. juni 2020:

Liste A fremsatte følgende ændringsforslag:

”Liste A stiller ændringsforslag om, at behandlingen af sagen udsættes, med henvisning til brev fra Pernille Rosenkrantz-Theil af den 16. juni 2020 til behandling, når lovgrundlaget foreligger”.

For stemte 12: liste A og V. Imod stemte 11 liste W, O, K, Å, F, Ø og Maike Fiil.

Ændringsforslaget er godkendt.

Sagsfremstilling

Kommunalbestyrelsen besluttede den 18. september 2019, at administrationen skulle arbejde videre med at undersøge rammerne for en aftale om driftsoverenskomst med Campus Bornholm om 10. klasseundervisning. Administrationen samlede derefter en arbejdsgruppe på tværs af relevante centre for at drøfte det videre arbejde samt den videre proces. Den 20. februar godkendte kommunalbestyrelsen en [procesplan](#), der gør det muligt, at 10. klasseundervisning på Campus Bornholm påbegynder pr. 1. august 2021. I denne procesplan er ligeledes indlagt en periode, hvor der skal tages højde for medarbejderinddragelse i forbindelse med en eventuel virksomhedsoverdragelse.

Faldende elevtal

På Bornholm er der forholdsvis stor andel af de unge, der søger ind på en erhvervsuddannelse. Desværre er øen udfordret af at have få unge, hvilket betyder, at alle ungdomsuddannelserne har vanskeligt ved opretholde en drift i balance. Det vurderes derfor, at andelen af kommende 10. klasselever vil følge kurven, og at elevtallet derfor vil korrespondere med denne nedadgående kurve. For at sikre en større tilslutning til de erhvervsrettede uddannelser i overensstemmelse med regeringens ambitioner på området, kan det således være hensigtsmæssigt at skabe en højere grad af synergi mellem 10. klasse og erhvervsuddannelserne.

Såfremt det besluttes at indgå en driftsoverenskomst med Campus Bornholm om 10. klasse, er målet, at udfordre de nye rammer på Campus Bornholm og de muligheder der ligger i det nye samarbejde, til at lave et tilbud til de unge, der er mindst lige så godt som det nuværende. Det vigtigste er at udruste eleverne med redskaber, både personligt, socialt og læringsmæssigt, så de står bedre rustet til at vælge den rigtige ungdomsuddannelse. Dermed arbejder 10. klasse i tæt samarbejde med Ungdomsuddannelserne på Campus Bornholm, med henblik på elevernes modning og refleksion over eget forhold til medmennesker og samfund.

På Bornholm ses en god søgning til ordinære ungdomsuddannelser, samt et mønster i forhold til, at elever fra de bornholmske grundskoler til og med 9. klasse i øget omfang søger mod erhvervsuddannelserne end tilfældet er med de elever, der har taget en 10. klasse – enten lokalt eller på en efterskole.

Elever fra 10. klasse, herunder i særdeleshed elever, der kommer fra efterskoler, søger i øget grad mod de gymnasiale uddannelser. Ser man på alle bornholmske elever, altså inkl. dem der kommer hjem fra efterskoler, vælger

- 21,6 % en erhvervsuddannelse og
- 65,7 % en gymnasial uddannelse

Samlet set er den helt overvejende udfordring på Bornholm, at der er for få unge. Det betyder at alle ungdomsuddannelserne er pressede i forhold til at kunne udbyde et varieret og bredt uddannelsesudbud.

En ny 10. klasse skal derfor bygge på det gode studiemiljø og den kreative og faglige udvikling, der er foregået i det tidligere 10. klassetilbud, samt lærernes tilegnede kompetencer fra tiden indtil nu. Dette skal kombineres med de nye muligheder en placering på Campus Bornholm giver i forhold til et spændende uddannelses- og ungdomsmiljø, samt udvidede muligheder for brobygning til de lokale ungdomsuddannelser, som samlet set skal understøtte et bæredygtigt uddannelsesudbud på Bornholm.

Dispensationsmulighed

Bornholms Regionskommune har bedt Børne- og Undervisningsministeriet om dispensation fra kravet i Folkeskolelovens §20, stk. 1 om, at kommunen skal tilbyde et kommunalt 10. klassetilbud i fald der indgås en driftsoverenskomst med Campus Bornholm om 10. klasseundervisning. Årsagen er, at det, på baggrund af Bornholms geografiske forhold, er umuligt for Bornholms Regionskommune at anvise elever, der måtte ønske et kommunalt 10. klassetilbud, til et kommunalt tilbud i en nabokommune uden at skulle afholde udgifter til disse elever.

Idet kommunen jf. Folkeskolelovens §20, stk. 1 er forpligtet til at afholde udgifterne til transport og ophold for de pågældende elever, vil en overenskomst med en anden kommune i realiteten bevirke oprettelsen af et kommunalt efterskoletilbud, da der ikke er umiddelbare nabokommuner. Det vil påhvile Bornholms Regionskommune at afholde udgifterne til disse elever.

Regionskommunen har undersøgt muligheden for at lave en aftale med Køge Kommune, som har direkte færgeforbindelse, men dette kan ikke lade sig gøre på baggrund af transportudfordringen, der fortsat vil bevirke, at kommunen skal sikre ophold og transport til eleverne.

Center for Skole, Administration og rådgivning har været i telefonisk kontakt med kontorchef i Børne- og Undervisningsministeriet den 20. maj, men det har ikke været muligt at få en endelig afgørelse fra Børne- og Undervisningsministeriet inden sagsfristen. Bornholms Regionskommune er således fortsat forpligtet til at stille et kommunalt 10. klassetilbud til rådighed for de elever, der måtte ønske det. Dette bevirker, at der skal oprettes to 10. klassetilbud på Bornholm, hvis kommunalbestyrelsen ønsker at indgå en driftsoverenskomst med Campus Bornholm om 10. klasse.

Det er en forudsætning for driftsoverenskomstens rentabilitet, at der opnås en dispensation, da kommunen ellers vil skulle afholde ekstraudgifter på i alt mellem 1,5 og 1,8 mio. kr. pr. år.

Proces

Administrationen har arbejdet med en tværgående arbejdsgruppe, der løbende har kvalificeret arbejdet. Arbejdsgruppen er bredt sammensat på tværs af regionskommunen med repræsentanter fra centre for Skole; Regional Udvikling, It og Sekretariat; Job, Uddannelse og Rekruttering og Økonomi og Personale. Arbejdsgruppen drøfter og kvalificerer forhandlingsgruppens arbejde, som et led i at garantere, at rammerne repræsenterer de politiske mål for en eventuel driftsoverenskomst mellem Campus Bornholm og Bornholms Regionskommune.

Der har ligeledes været nedsat en forhandlingsgruppe bestående af skolechefen, arbejdsmarkedschefen samt lederen af 10. klasseskolen og Ungdomsskolen, som har haft dialogen med Campus Bornholm. Gruppen har fået assistance af en skole- og en budgetkonsulent. Forhandlingsgruppen har således varetaget forhandlingsarbejdet med

Campus Bornholm, og har dermed bidraget til at sikre, at rammerne for en eventuel driftsoverenskomstaftale er i overensstemmelse med regionskommunens krav og ambitioner. Udkastet til driftsoverenskomst er vedhæftet som bilag.

Sideløbende har pågået et arbejde i tæt dialog med medarbejdere og ledelse om et fælles forståelsespapir for et 10. klassetilbud på Campus Bornholm, som er bilagt sagen.

Økonomiske konsekvenser

Bornholms Regionskommune afventer fortsat Børne- og Undervisningsministeriets afgørelse vedr. muligheden for dispensation. Såfremt der kan bevilges dispensation vil det alternative 10. klassetilbud ikke skulle oprettes, og disse udgifter vil derfor bortfalde.

De økonomiske vurderinger i forbindelse med indgåelse af en driftsoverenskomst med Campus Bornholm om 10. klasseundervisning bygger på følgende forudsætninger:

- Vibegårdsvej 5
Der opstår en besparelse på bygningsdrift, når 10. klasse forlader deres lokaler i bygningerne på Vibegårdsvej 5. Nogle af disse bygninger kan efterfølgende overgå til tomgangsdrift, mens andre fortsat vil huse andre aktiviteter i STU og for Ungdomsskolen. Besparelsen på 654.000 kr. er en del af finansieringen af betalingen til Campus, og er forudsat at tilfalde skoleområdet som betaler Campus.
- It-udstyr
Der vil opstå en besparelse, når Bornholms Regionskommune ikke længere skal stille en PC vederlagsfrit til rådighed for 10. klasseeleverne. Besparelsen på 2.200 kr. pr. elev er en del af finansieringen af betalingen til Campus, og er forudsat at tilfalde skoleområdet som betaler Campus.
- Sårbare elever
Der opkræves fra Campus ikke særskilt afregning for elever med specifikke eller særlige vanskeligheder. Bornholms Regionskommune er forpligtet på at sikre, at elever med særlige behov for specialpædagogisk bistand modtager den fornødne støtte. Campus er forpligtet til at løse denne opgave.

Som følge af ovenstående forudsætninger, vil regionskommunen med økonomisk balance og uden tillægsbevillinger kunne tilbyde et årligt takstbeløb til Campus Bornholm på 67.000 kr. pr. elev. Beløbet er dog forudsat, at kommunen kan opnå dispensation for de aktuelle regler om, at kommunen er forpligtet til at stille et tilbud om 10. klasse i folkeskolen til rådighed.

Opfyldelse af folkeskolelovens § 20, stk. 2

Andre kommuner kan løse forpligtelsen om at stille et kommunalt folkeskoletilbud til rådighed ved at indgå en aftale med en nabokommune, der kan stille et sådant tilbud til rådighed, mens hjemkommunen afholder elevens transportudgifter. Da det for bornholmske elever ikke er muligt at opnå daglig transport mellem hjem og en nabokommunes skole ved almindelige transportmuligheder, kan Bornholms Regionskommune ikke benytte sig af denne form for aftale.

Et tilbud om at afholde samtlige udgifter til elevers ophold og transport jf. folkeskoleloven, vil minde om et kommunalt finansieret efterskoleophold. Aktuelt er der 104 bornholmske efterskoleelever i 10. klasse, som selv afholder skoleafgiften. Gruppe af elever, der ønsker at tage 10. klasse på efterskole vil være omfattet af tilbuddet om et kommunalt 10. klassetilbud i en anden kommune. Det antages, at det vil være attraktivt, at kommunen betaler skoleafgiften, og administrationen vurderer derfor, at antallet af elever, der ville ønske at benytte sig af dette tilbud, vil stige, når vilkårene ændres fra egenbetaling til kommunal betaling. Dette tilbud vurderes at være så attraktivt for kommende 10. klasseelever, at det økonomisk er ude af proportion for regionskommunen.

Endeligt kan Bornholms Regionskommune oprette sit eget alternativ til Campus Bornholm, sigtende på en lille gruppe elever, idet hovedstrømmen forventes at vælge 10. klasse på Campus Bornholm. Et sådant tilbud kan oprettes i Klemensker i tilknytning til ungdomsskolens heltidsundervisning.

Den nuværende 10. klasse rummer fire spor og koster årligt ca. 7 mio. kr. Et enkelt spor vurderes at beløbe sig til ca. 25% af den samlede driftsudgift, dog forsvinder enkelte driftsmæssige fordele ved at have fire spor frem for blot et spor. Et tilbud for en lille gruppe med fuld 10.klasseundervisning skal driftsmæssigt kunne hænge økonomisk sammen, og må derfor baseres på en tildeling pr. påbegyndt 28 elever. Det vurderes, at denne omkostning vil beløbe sig til 1,8 mio. kr. årligt.

Sammenlignes økonomien i det nuværende 10. klassetilbud med et elevtal på 104 elever med et tilbud på Campus Bornholm henholdsvis med og uden dispensation fra folkeskoleloven, ser sammenligningen således ud:

10.-klasse-centeret			Campus <u>UDEN</u> dispensation for kravet om kommunalt alternativ			Campus <u>MED</u> dispensation for kravet om kommunalt alternativ		
Drift af Vibegårdvej 5 i 2020 er 1.049.058 - heraf kan dele overgå til tomgangsdrift ved fraflytning af 10-klasse-skolen			654.000 kr.					
Fast budget til 10.-kasse - ud over lederløn - 2020			575.000 kr.					
104 elever a. 54.221 kr.	54.211 kr.	5.637.944 kr.	104 elever a. 67.000 kr.	67.000 kr.	6.968.000 kr.	104 elever a. 67.000 kr.	67.000 kr.	6.968.000 kr.
besparelse på brobygningsforløb - 2 uger			-48.888 kr.					
tildeling til specialpædagogisk indsats	er en del af taksameteret. På 10-klasse anvendes CO-teaching i stedet for støttetier til enkeltelever	0 kr.	tildeling til specialpædagogisk indsats	Der kan ikke opkræves særskilt betaling for disse elever. Co-teaching fortsætter.		tildeling til specialpædagogisk indsats	Der kan ikke opkræves særskilt betaling for disse elever. Co-teaching fortsætter.	
IT-afdelingens udgift til elev-PC - 2.200 kr. pr. elev	2.200 kr.	228.800 kr.	Campus er forpligtet på at stille Pc'ere til rådighed			Campus er forpligtet på at stille Pc'ere til rådighed		
lokalt kommunalt reservetilbud	0 kr.	0 kr.	lokalt kommunalt reservetilbud		1.800.000 kr.	lokalt kommunalt reservetilbud		0 kr.
7.046.856 kr.			8.768.000 kr.			6.968.000 kr.		

Sammenlignes økonomien med det nuværende 10. klassetilbud og et mindre elevtal på 80 elever med Campus Bornholm henholdsvis med og uden dispensation, ser sammenligningen således ud:

10.-klasse-centeret			Campus UDEN dispensation for kravet om kommunalt alternativ			Campus MED dispensation for kravet om kommunalt alternativ		
Drift af Vibegårdvej 5 i 2020 er 1.049.058 - heraf kan dele overgå til tomgangsdrift ved fraflytning af 10-klasse-skolen								
654.000 kr.								
Fast budget til 10.-kasse - ud over lederløn - 2020								
575.000 kr.								
80 elever a. 54.221 kr.	54.211 kr.	4.336.880 kr.	80 elever a. 67.000 kr.	67.000 kr.	5.360.000 kr.	80 elever a. 67.000 kr.	67.000 kr.	5.360.000 kr.
besparelse på brobygningsforløb - 2 uger								
-43.456 kr.								
tildeling til specialpædagogisk indsats	er en del af taksameteret. På 10-klasse anvendes CO-teaching i stedet for støttetier til enkeltelever		0 kr.	tildeling til specialpædagogisk indsats	Der kan ikke opkræves særskilt betaling for disse elever. Co-teaching fortsætter.	tildeling til specialpædagogisk indsats	Der kan ikke opkræves særskilt betaling for disse elever. Co-teaching fortsætter.	
IT-afdelingens udgift til elev-PC - 2.200 kr. pr. elev	2.200 kr.	176.000 kr.	Campus er forpligtet på at stille Pc'ere til rådighed			Campus er forpligtet på at stille Pc'ere til rådighed		
lokalt kommunalt reservetilbud	0 kr.	0 kr.	lokalt kommunalt reservetilbud		1.800.000 kr.	lokalt kommunalt reservetilbud		0 kr.
5.698.424 kr.			7.160.000 kr.			5.360.000 kr.		

Elevtal i 10. klasse vurderes, ud over at være en del af en faldende tendens, ligeledes at være påvirket af søgningen til efterskolerne. COVID-19 gør denne søgning vanskelig at forudsige, og elevtallet i kommende 10. klasser kan både stige og falde som følge af denne pandemi.

Såfremt Bornholms Regionskommune kan opnå dispensation, vil økonomien ved en dispensation og et stabilt elevtal svarende til det nuværende være balance, mens provenuet vil blive 0,3 mio. kr. med faldende elevtal. Uden dispensation vil udgiften med nuværende elevtal blive 1,8 mio.kr. og med faldende elevtal vil udgiften beløbe sig til 1,5 mio. kr.

Da der ved sagsfrist ikke foreligger en afgørelse om dispensation fra folkeskolelovens §20, må ekstraomkostningen ved at lave en aftale med Campus Bornholm om 10. klasseundervisning derfor være ca. 1,8 mio. kr. pr. år afhængigt af elevtal. Såfremt kommunalbestyrelsen ønsker at indgå en driftsoverenskomst med Campus Bornholm uden dispensation, vil finansieringen af merudgiften indgå i budget 2021.

Supplerende sagsfremstilling til ØEPU 17.6.2020

Administrationen er blevet bekendt med, at der siden sagsfristen til Børne- og Skoleudvalget den 18. maj, er fremkommet en vejledning om præmieordning til understøttelse af 10. klasse på institutioner, der udbyder erhvervsuddannelse. Vejledningen, der er dateret den 29. maj 2020, oplyser, at det vil være muligt at ansøge præmieordningen i 2020, 2021 og 2022.

Såfremt kommunalbestyrelsen beslutter at indgå en driftsoverenskomst med Campus Bornholm om 10. klasseundervisning, vil der på baggrund af de seneste års elevtal på 10. klasseskolen, kunne påregnes en engangsindtægt på i alt 1,5 mio. kr. til deling mellem kommune og institution. 10. klasseundervisningen på Campus Bornholm forventes tidligst påbegyndt i skoleåret 2021/2022, og først herefter vil kommunen endeligt kunne konstatere, om mere end 50 procent af 10. klasseaktiviteten foregår på Campus Bornholm, hvilket vil kvalificere kommunen til at ansøge præmieordningen.

Supplerende sagsfremstilling til kommunalbestyrelsen 25.6.2020

Bornholms Regionskommune modtog den 16. juni 2020 svar fra Børne- og Undervisningsministeren på ansøgningen om dispensation fra folkeskolelovens §20, der angiver, at kommunen er forpligtet til at stille et kommunalt 10. klasses tilbud til rådighed. Af svaret fremgår det, at det ikke er muligt for Børne- og Undervisningsministeriet at imødekomme Bornholms Regionskommunes ønske om dispensation inden for de gældende regler. Brev og vedhæftet notat fra ministeriet er bilagt sagen.

Børne- og Undervisningsministeren oplyser, at spørgsmålet vil blive taget op i folkeskoleforligskredsen med henblik på at undersøge, om der er mulighed for at nå til enighed om en ændring af reglerne, hvilket vil give Bornholms Regionskommune mulighed for at vælge en løsning, hvor 10. klasse udbydes efter overenskomst med Campus Bornholm. Ministeren pointerer, at en lovændring først vil kunne gennemføres i det næste folketingsår.

Det er ikke muligt at anvende forsøgsbestemmelsen i folkeskoleloven, da den ikke giver mulighed for kun at tilbyde 10. klasse uden for folkeskolen.

Punkt 3: Tildelingsmodel på folkeskoleområdet

Åbent punkt

3 Tildelingsmodel på folkeskoleområdet

17.01.00000-0002

Hvem beslutter

Behandling	Mødedato	Åbent punkt	Lukket punkt
Økonomi-, Erhvervs- og Planudvalget	09-06-2020	11	
Kommunalbestyrelsen	25-06-2020	3	
Børne- og Skoleudvalget indstiller			
Økonomi-, Erhvervs- og Planudvalget indstiller			
Kommunalbestyrelsen beslutter			

Resumé

Kommunalbestyrelsen har den 20. februar 2020 besluttet, at den nuværende tildelingsmodel på folkeskoleområdet skal drøftes med henblik på at klarlægge fordele og ulemper ved en justering af modellen. Administrationen har udarbejdet en procesplan samt fem muligheder for en eventuel justering af den eksisterende tildelingsmodel, som hermed forelægges til politisk behandling.

Indstilling og beslutning

Servicedirektøren indstiller, at

- Kommunalbestyrelsen beslutter, om der skal arbejdes videre med en ændring af tildelingsmodellen på skoleområdet
- Kommunalbestyrelsen godkender procesplanen for ændring af tildelingsmodellen på skoleområdet

Børne- og Skoleudvalget den 2. juni 2020:

Anbefales.

Økonomi-, Erhvervs- og Planudvalget den 9. juni 2020:

Indstillingen anbefales.

Leif Olsen stemmer imod og afventer sin stillingtagen.

Kommunalbestyrelsen den 25. juni 2020:

Godkendt.

Sagsfremstilling

På baggrund af kommunalbestyrelsens ønske om at forholde sig til tildelingsmodellen på folkeskoleområdet, har administrationen udarbejdet en proces for arbejdet samt fem mulige ændringstiltag til politisk drøftelse. Der er fordele og ulemper ved samtlige modeller, og der er

derfor behov for politisk stillingtagen til, hvordan midlerne på skoleområdet skal fordeles fremadrettet. Administrationen foreslår nedenstående proces:

Tids- og procesplan 2020	
2. juni	Børne- og Skoleudvalget indstiller procesplan
17. juni	Økonomi-, Erhvervs- og Planudvalget indstiller procesplan
25. juni	Kommunalbestyrelsen beslutter procesplan
26. juni	Temadrøftelse i Børne- og Skoleudvalget om tildelingsmodel
25. august	Børne- og Skoleudvalget indstiller tildelingsmodel
9. september	Økonomi-, Erhvervs- og Planudvalget indstiller tildelingsmodel
17. september	Kommunalbestyrelsen godkender tildelingsmodel

De politiske drøftelser i juni samt temadrøftelsen i Børne- og Skoleudvalget vil danne grundlag for den politiske sag, der behandles i Børne- og Skoleudvalget i slutningen af august samt i Økonomi-, Erhvervs- og Planudvalget og kommunalbestyrelsen i september. Dette vil gøre det muligt at indarbejde en eventuel ændring af tildelingsmodellen i forbindelse med 2. behandlingen af budget 2021.

Idet kommunalbestyrelsen har bevillingsmyndigheden i kommunen jf. Folkeskolelovens §40, er det ikke påkrævet at sende tildelingsmodellen i høring. En ændring af skoledistrikter fordrer dog en høring, men dette kan ske efterfølgende, da det ingen implikationer rummer for budget 2021.

Den nuværende model

Tildelingen til almenskolerne består i dag af et basisbeløb samt et takstbeløb pr. elev, der tildeles den enkelte skole og som varierer alt efter om eleven er i børnehaveklassen, indskolingen, mellemtrinnet eller udskolingen. Denne model har været fulgt siden august 2015. Tidligere var der en tildelingsmodel med 4 beløb, et basisbeløb pr. skole, et basisbeløb pr. afdeling samt et takstbeløb pr. klasse og et takstbeløb pr. elev. Modtageklasserne er særlige klasser for elever, der som udgangspunkt ikke taler dansk og som derfor modtages i særlige klasser, hvor de lærer dansk, inden de overgår til almene klasser. Tildelingen til modtagerklasserne er fordelt med et takstbeløb pr. elev samt et takstbeløb pr. klasse.

For at undgå det tidligere, tilbagevendende behov for at finde supplerende besparelser, blev den nuværende tildelingsmodel valgt, så der var bedre overensstemmelse mellem den samlede budgetramme, der er til rådighed på skoleområdet og den budgetramme, der uddeles til folkeskolerne. En tildeling pr. elev rummer endvidere en økonomisk ligelig behandling af eleverne, hvor elever i små klasser får udbyttet af den bedre lærekontakt medens elever i større klasser kompenseres med andre økonomisk tilgængelige vilkår, i form af fysiske rammer, holddelinger, bedre adgang til støtte eller andet.

Den eksisterende tildelingsmodel på folkeskoleområdet er således baseret på en tildeling af midler pr. elev pr. 5 september i det foregående budgetår. Skoleområdets økonomi styres på et overordnet niveau af en række mindre og faste bevillinger, der løn- og prisfremskrives, samt en aktivitetsbestemt tildeling af en økonomisk ramme. Den aktivitetsbestemte tildeling har elevtal som basis, og indgår i den samlede årlige tilpasning til befolkningstallet (demografikorrektionen), som flytter midler fra de årgange, der mindskes til de årgange, der øges.

De almene folkeskoler tildeles dels et basisbeløb pr. budgetår, som i 2020 var 1.609.300 kr., samt et takstbeløb pr. elev pr. år. Taksten pr. elev varierer afhængigt af klassetrin, som det fremgår af nedenstående tabel:

	0. kl.	1.-3. kl.	4.-6. kl.	7.-9. kl.	Elevtakst (modtagerkl.)	Klassetakst (modtagerkl.)
Takstbeløb pr. elev 2020	40.523	42.726	50.816	54.965	12.806	688.566

Skolerne tildeles således et basisbeløb for hele året som består af det faste beløb samt takstbeløbet med udgangspunkt i elevtalsopgørelsen pr. 5. september. Denne model giver et sikkert planlægningsgrundlag for skolerne, der kan disponere både personalestab og øvrige udgifter på denne baggrund.

Skolefritidsordningerne tildeles ligeledes et fast beløb som i 2020 var på 128.528 kr., samt et takstbeløb pr. elev på 21.942 kr. Skolernes fritidsordninger får tildelingen korrigeret efter elevtal hvert kvartal, hvilket fordrer en mere fleksibel planlægning. Dette giver dog også skolefritidsordningen mulighed for at justere aktivitetsniveauet i løbet af året, og dermed kontinuerligt at kunne tilpasse aktiviteten til den økonomiske ramme.

Grundprincippet i den eksisterende model er således, at når kommunen overordnet tilpasser områdets tildeling efter elevtal, skal denne tilpasning også automatisk ske på institutionsniveau, for at opnå balance mellem demografimodel og tildelingsmodel.

Fem muligheder

De fem andre mulige måder at tildele skolerne midler på er skitseret herunder som oplæg for en drøftelse af, hvordan man politisk ser den mest hensigtsmæssige fordeling.

1. Basisbeløb, takst pr. elev og takst pr. klasse

En model med et basisbeløb samt en tildeling pr. elev og pr. klasse vurderes at stemme fornuftigt overens med skolernes faktiske udgiftsstruktur, da det er antallet af klasser, der er udslagsgivende for skolernes økonomi. Hver ny klasse udløser et lærerbehold og dermed lønudgifter, som er den altdominerende udgift for en skole. Antallet af klasser følger ikke helt udviklingen i antallet af 6-16 årige i kommunen, hvilket er grundlaget for områdets demografitilpasning og dermed den budgetramme der er til rådighed. En tildelingsmodel, der også tager højde for antallet af klasser vil således i højere grad tage højde for de lønudgifter som nye klasser udløser for skolerne.

Økonomiske konsekvenser

En model, hvor skolernes tildeles et basisbeløb, et elevtakstbeløb samt et klassetakstbeløb vurderes at bevirke svingende udgifter på de enkelte skoler fra år til år, hvilket kan vanskeliggøre planlægningen. Som illustration af ovenstående model har administrationen set på de samlede økonomiske konsekvenser. Forudsætningen for beregningerne er, at det i 2016 var besluttet, at den ene halvdel af tildelingsbeløbet skulle være elevbaseret og den anden halvdel skulle være klassebaseret, samt et krav om, at ændringen i 2016 skulle være udgiftsneutral.

Ovenstående forudsætninger havde bevirket en besparelse i 2017, mens det ville have været en ekstraudgift i de følgende år. Nettoresultatet vil svinge i de enkelte år, da det er afhængigt af elevtal og klassetal, og det vurderes derfor på baggrund af den eksisterende tendens, at der vil skulle findes supplerende besparelser for at dække differensen mellem demografitilpasning og tildeling til skolerne:

Samlet ændring*	
2016	0 kr.
2017	-1.688.316 kr.
2018	970.350 kr.
2019	1.093.392 kr.
2020	1.687.905 kr.
	2.063.331 kr.

*) Minus er en gevinst for skoleområdet og plus en ekstraudgift for skoleområdet.

For skolerne vil netto-resultaterne være følgende, hvor minus er et tab og et positivt tal en gevinst for skolen:

Skolernes nettoresultater i 1000 kr.								
	Hans Rømer Skole	Kongeskær-skolen	Paradisbakke-skolen	Svartingedal Skole	Søndermarks-skolen	Åvangs-skolen	Østre Skole	Sum
2016	-803	172	433	226	1.057	-895	-190	0
2017	-72	202	435	494	-1.190	-1.557		-1.688
2018	817	436	654	707	-239	-1.404		970
2019	599	301	202	1.000	-139	-869		1.093
2020	657	183	-303	608	287	256		1.688
	1.198	1.294	1.420	3.034	-224	-4.469	-190	2.063

Afledte effekter

Modellen viser et alternativ til den eksisterende model. Jo større procentdel af midlerne, der fordeles som klassebeløb, jo mindre bliver presset på skoler med faldende elevtal uden fald i antal klasser. Til gengæld bryder man med princippet om, at der ikke kan deles flere penge ud, end man har til rådighed. Det vil bevirke, at der løbende skal skæres ned på anden vis.

2. Kompensation for klasser med færre end 21 elever

Kommunalbestyrelsen har den 20. februar 2020 sendt muligheden for at oprette en pulje til strukturelle udfordringer på skolerne i høring. Puljen skal angiveligt anvendes til at kompensere skolerne for små klasser, der har færre end 21 elever. En sådan pulje vil ikke udgøre en fast udgift, men derimod variere med elevtal modsat demografitilpasningen. Dette medfører, at et faldende elevtal vil udløse en større udgift til at kompensere for den generelle dynamik, hvor økonomien følger elevtallet.

Konsekvenserne af dette forslag er blevet beregnet historisk og vurderet fremadrettet, som det fremgår af nedenstående tabel. Forudsætningen for beregningerne er, at en skole ikke skal kompenseres fordi en enkelt klasse har under 21 elever, men når elevtallet generelt på skolen er under 21 elever pr. klasse, samt at antallet af klasser optælles som færrest mulige klasser på en årgang. Har en skole således 75 elever på en årgang, og eleverne er fordelt dem i fire klasser med henholdsvis 19, 18, 19 og 19 elever, vurderes skolen ud fra at den kunne have samlet dem i tre klasser med 25 i hver.

Mangler en skole elever for at opnå en klassestørrelse på 21 elever pr. klasse, kompenseres skolen for det manglende elevtal, med et gennemsnitlig takstbeløb pr. elev på 48.500 kr. i 2020-priser, der angiver et gennemsnitligt taxameterbeløb. I indeværende års priser ses udgifterne i forbindelse med en pulje til strukturelle udfordringer som beskrevet. Tallene for 2021 er baseret på elevtal pr. 15. februar 2020, hvor indskrivningstal er anvendt og klasserne er rullet frem med uændret størrelse.

Elevtal	2021	2020	2019	2018	2017
Hans Rømer Skolen	7	4	5	12	
Kongeskærskolen				6	
Paradisbakkeskolen					
Svartingedal Skole	13	8	28	16	6
Søndermarksskolen					
Åvangsskolen					

Ekstra bevilling i 2020-tal	2021	2020	2019	2018	2017
Hans Rømer Skolen	339.500	194.000	237.000	565.200	
Kongeskærskolen				282.600	
Paradisbakkeskolen					
Svartingedal Skole	630.500	388.000	1.327.200	753.600	279.600
Søndermarksskolen					
Åvangsskolen					

I alt	970.000	582.000	1.564.200	1.601.400	279.600
--------------	----------------	----------------	------------------	------------------	----------------

Der vil med et gennemsnitligt taxameter således være en væsentlig, variabel udgift, som kommunalbestyrelsen finansierer for at kunne undgå demografitilpasningen på skolerne.

Økonomiske konsekvenser

Såfremt kommunalbestyrelsen ønsker at korrigere for demografitilpasningen på skolerne, anbefaler administrationen at organisere denne korrektion som en ikke-overførbar bevilling, hvor differensen mellem det budgetterede beløb og dét, der uddeles automatisk, tilfalder kommunekassen.

Administrationen skønner, at der vil være behov for en bevilling hen over årene på 1,5 mio. kr. Eventuelle uforbrugte midler vil automatisk tilfalde kassen, mens et ekstra forbrug ligeledes automatisk vil blive trukket fra kassen.

Afledte effekter

Modellen repræsenterer et supplement til den eksisterende model. Dette supplement vil lette det økonomiske pres på de almenskoler, der har de væsentligste økonomiske udfordringer. Modellen er dog i modstrid med kommunens generelle udgiftsfordeling, der fordrer, at færre borgere giver færre midler, mens flere borgere giver flere midler. Ønsker kommunalbestyrelsen ikke at bryde med princippet om, at der ikke kan deles flere penge ud, end man har til rådighed, fordrer denne løsning således en udvidet tildeling. Denne udvidede tildeling, der ikke er fast, men ændres som følge af behovet for supplement, fordrer rent teknisk en tildeling uden overførselsret. Administrationen vurderer derfor, at dette vil være en tildelingsform, der generelt svækker kommunens muligheder for økonomisk styring.

3. Korrektion ved ændring antallet af klasser

Den eksisterende tildelingsmodel, hvor skolen får et fast beløb for hele budgetåret uden korrektioner, er en planlægningsmæssig fordel for skolerne. Da den stærkt dominerende tendens er et langsomt fald i elevtallet, har modellen også været en økonomisk fordel: Når det nye skoleår starter med færre elever og evt. en klasse mindre, har man fortsat tildelingen fra foråret, og kan dermed tillade sig at afvikle til et lavere udgiftsniveau i et roligere tempo.

Med indskrivningen af elever til skoleåret 2020/2021 har Svartingedal Skole fordoblet antallet af indskrevne elever til ca. 34 elever, hvorfor antallet af børnehaveklasser også fordobles. Dette bevirker en ekstra udgift til aflønning, som udgør en betragtelig udgift. Her kan det være en økonomisk udfordring at skulle oprette en ekstra børnehaveklasse fra 1. august, og først få midler stillet til rådighed pr. 1. januar.

Antallet af klasser de seneste år er derfor søgt belyst i nedenstående opgørelse. Har en skole 75 elever på en årgang, og fordelt dem i fire klasser med 19, 18, 19 og 19 elever, vurderes skolen ud fra at den kunne have samlet dem i tre klasser med 25 i hver. Antal klasser i 2021 er vurderet ud fra elevtal pr. 15.02.2020 – hvor indskrivningstal er anvendt og klasserne er rullet frem med uændret størrelse.

Antal klasser, der indgår i budgetårets tildeling					
Antal klasser	2021	2020	2019	2018	2017
Hans Rømer Skolen	18	18	19	19	20
Kongeskærskolen	11	11	11	11	11
Paradisbakkeskolen	22	22	22	22	22
Svartingedal Skole	9	7	7	7	7
Søndermarksskolen	22	22	23	23	25
Åvangsskolen	27	29	31	31	30

I nedenstående er forudsat en overbygningsklasse på Svartingedal Skole pr. 1. august 2020. Denne opgaveoverførsel falder indenfor et budgetår, og bevirker, at der flyttes 0,5 mio. kr. fra Åvangsskolen til Svartingedal Skole. Antallet af klasser rummer følgende ændringer i antal klasser pr. 1. august:

Ændret antal klasser pr. 1. august					
Antal klasser	2021	2020	2019	2018	2017
Hans Rømer Skolen			-1		-1
Kongeskærskolen					
Paradisbakkeskolen					
Svartingedal Skole		2			
Søndermarksskolen			-1		-2
Åvangsskolen		-2	-2		1
Samlet ændring			-4		-2

Økonomiske konsekvenser

Modellen lægger op til, at både skoler i vækst og skoler i nedgang skal have retfærdige, økonomiske vilkår. Dette bevirker, at detailtilpasning, der komplicerer planlægningen, undlades, da det medfører et betydeligt træk på de administrative kræfter. Administrationen anbefaler derfor, at en tilvækst på én klasse udløser en ekstra bevilling i budgetåret på 350.000 kr., mens et fald på én klasse tilsvarende udløser en reduktion i bevillingen på samme beløb. En bevilling på 350.000 kr. er mindre end den typiske lønudgift til en klasse i 5 måneder, men en god starthjælp ved vækst.

En undtagelsesvis korrektion, som beskrevet ovenfor, vurderes på baggrund af historiske erfaringer at kunne svække økonomien en smule på skolerne, og styrke økonomien i det fælles skolevæsen, der blandt andet skal finansiere det voksende elevtal på Kildebakken.

Afledte effekter

Denne model viser en mindre justering i tildelingsmodellen. Denne model er i store træk en fortsættelse af den nuværende tildeling, der tager udgangspunkt i elevtallet pr. 5. september i året før budgetåret, har været hensigtsmæssige for almenskolerne i nedgangstider. Modellen viser sig dog, senest med Svartingedal Skoles vækst, også at økonomisk udfordrende for en skole i vækst.

Almenskolerne planlægger og aftaler skoleåret i god tid ud fra kendt økonomi, og en justering vil gøre planlægningen en smule usikker. Dog kan modellen anvendes såfremt kommunalbestyrelsen ønsker, at almenskoler i vækst får lidt mere fordelagtige vilkår og almenskoler, hvor klassetallet falder, får lidt vanskeligere vilkår.

4. Socioøkonomisk korrektion

Frem til skoleåret 2010/2011 blev midler til specialundervisning og støtte uddelt via en visitationspraksis. Denne praksis havde en incitamentsstruktur, der både rummede et udgiftspres og en voksende segregering af eleverne. Fra skoleåret 2010/2011 blev disse midler lagt ud til almenskolerne for at fremme inkluderende og fleksible læringstilbud til gavn for samtlige elever. Da midlerne overgik til almenskolerne, var der væsentlige forskelle mellem de enkelte almenskolers udgifter til specialtilbud pr. elev. Den økonomiske tildeling til specialtilbud var indledningsvis forskellig fra almenskole til almenskole, hvilket blev begrundet i de historisk givne udgifter. Over en fireårig periode blev udgifterne harmoniseret.

I forbindelse med arbejdet vedrørende specialtilbudsområdet på skolerne har Bornholms Regionskommune fået udarbejdet en socioøkonomisk analyse af forskellene mellem almenskolerne.

Analysen viser væsentlige og valide forskelle mellem almenskolernes elevgrundlag i forhold til behovet for støtte samt tildelingen til almenskolerne til dette formål. Det fremgår desuden, at behovet for henvisning til specialskoler og støttetimer er større på Bornholm end på landsplan, hvor 4,25% henvises på landsplan, mens 5,18% henvises på Bornholm – om end henvisningspraksis på Bornholm kun er 4,88%. Den forventede henvisningspraksis er dog behæftet med en særlig usikkerhed i Bornholms tilfælde på grund af datamæssige problemstillinger knyttet til kommunens udbredte anvendelse af støttetimer i stedet for specialklasser.

Aktuelt foretager 11% af landets kommuner ligesom Bornholms Regionskommune en tildeling alene på baggrund af elevtal, medens 73% tildeler på baggrund af elevtal og

socioøkonomiske vilkår, 7% alene på baggrund af socioøkonomiske vilkår, 2% ud fra aktuelle budgetudfordringer og 7% ud fra andre parametre.

Økonomiske konsekvenser

I dag anvender skolerne samlet ca. 11 mio. kr. til støttetimer. Såfremt dette beløb omfordeles fra ren elevtaldeling til også at være baseret på den statistiske tyngde i elevgrundlaget på skolerne, vil Bornholms Regionskommune på lige fod med andre kommuner tage højde for, at der kan forekomme forskelle i tyngden af opgaverne, som skolerne skal håndtere.

Hvis budgettildelingen i 2020 havde rummet en omfordeling af 11 mio. kr. i overensstemmelse med en korrektion for de socioøkonomiske vilkår på de enkelte skoler, ville ændringerne samlet balancere, og der ville forekomme mindre ændringer på de enkelte skoler. Dette vurderes ligeledes at gøre sig gældende i kommende budgetår.

Afleveres		Udleveres	
Hans Rømer Skolen	1.749.894	Hans Rømer Skolen	1.860.344
Kongeskærskolen	1.099.532	Kongeskærskolen	888.031
Paradisbakkeskolen	2.330.072	Paradisbakkeskolen	2.230.828
Svartingedal Skole	650.362	Svartingedal Skole	571.355
Søndermarksskolen	2.236.495	Søndermarksskolen	2.260.995
Åvangsskolen	2.933.645	Åvangsskolen	3.188.447
11.000.000		11.000.000	

Ændring	
Hans Rømer Skolen	110.450
Kongeskærskolen	-211.502
Paradisbakkeskolen	-99.244
Svartingedal Skole	-79.006
Søndermarksskolen	24.500
Åvangsskolen	254.802
0	

Afledte effekter

Modellen viser en ændring af en særlig del af tildelingsmodellen. En del af almenskolerne midler anvendes allerede til støtte til elever med særlige behov. Almenskolerne fik tidligere tildelt disse midler efter ansøgning, men får nu tildelt midler efter elevtal. Denne struktur skal skabe incitament for almenskolerne, så de sætter ind før eleverne får et støttebehov snarere end at belønne almenskolerne økonomisk for at markere elever som støttekrævende.

Hvis fordelingsprincippet ændres fra at være et ensartet beløb til at afhænge af om skolen statistisk set har flere eller færre krævende elever, ændres intet ved incitamentsstrukturen om at lave en tidlig indsats og undgå at stemple elever. Fordelingen vil kun opleves som mere retfærdig, og anvendes af størstedelen af de danske kommuner.

5. Ændring i skoledistrikter

I forbindelse med skolestrukturændringen pr. 1. august 2015, blev muligheden for at ændre distriktsgrænserne drøftet på det politiske niveau. I forbindelse med vedtagelsen af skolestrukturændringen opdeltes det daværende Skole Nord i distrikterne Kongeskær

og Svartingedal, mens overbygningsklasserne fra Svartingedalområdet blev knyttet til Rønneskolen. Senere blev Rønneskolens distrikt delt i Åvangsskolen og Søndermarks-skolen.

En ændring af skoledistrikter vurderes ikke at have nogen umiddelbar økonomisk betydning for skolevæsenet. For de nuværende elever i folkeskolen gør det sig gældende, at de har ret til at fortsætte på den skole, som de er indskrevet i uanset distriktsgrænser. Såfremt deres hjemdistrikt bliver tilknyttet en anden skole vil eleverne få en ret til at skifte til den pågældende skole. Denne ret har eleverne dog allerede som følge af det frie skolevalg. Erfaringer fra tidligere viser, at eleverne typisk vil fortsætte skolegangen på den skole og i den klasse, som de allerede er tilknyttet.

Afledte effekter

Ved at ændre på skoledistrikterne kan de fremtidige indskrivninger til børnehaveklasserne og dermed elevernes efterfølgende skolegang muligvis påvirkes, ligesom distrikterne kan have betydning for kommende tilflyttere. Administrationen vurderer, at denne ændring vil vise sig langsomt, idet der kan og vil ske andre ændringer i såvel befolkningsmønstret som søgemønstret. Ændringen vurderes ikke umiddelbart at påvirke skolernes økonomi, men vil på lang sigt påvirke de enkelte almenskoler elevtal og dermed økonomi. Tiltaget vil enten styrke eller svække elevgrundlaget for de enkelte almenskoler og ligeledes ændre elevernes transport. Det er vanskeligt at belyse konsekvenserne af denne model uden kendskab til eventuelle ændringsønsker.

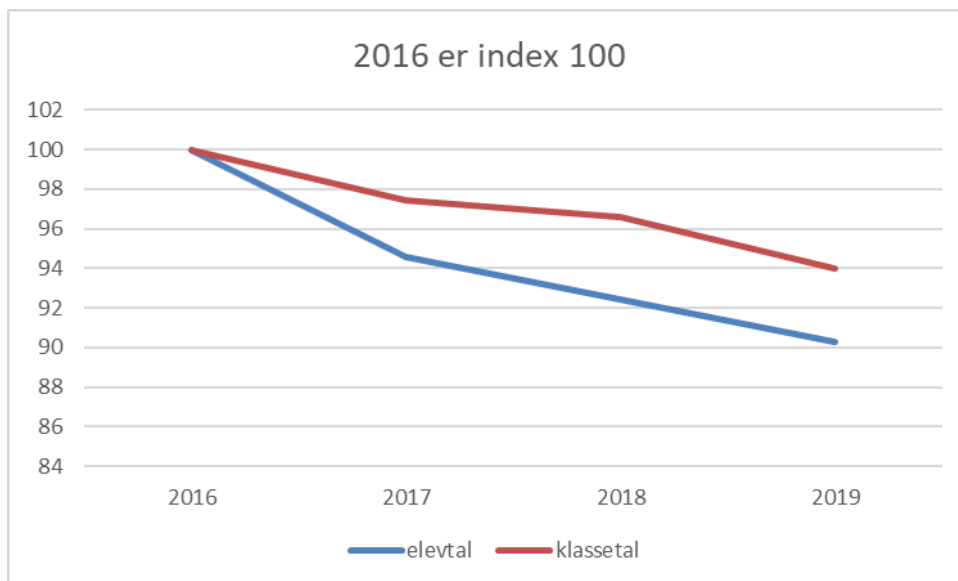
Økonomiske konsekvenser

Økonomien på skoleområdet er domineret af to tal: elevtal og klassetal. Den økonomi, som området får stillet til rådighed styres således af elevtal og korrigeres i demografimodellen. Skolernes udgiftsstruktur er domineret af lønudgifter til lærere, og behovet for lærere er især styret af antallet af klasser på skolen. I 2019 udgjorde lønudgifterne 94% af udgifterne på almenskolerne.

Elevtal og klasseantal

Når elevtallet falder, falder antallet af klasser også, dog ikke med samme hastighed. I forbindelse med tidligere skolenedlæggelser, er der en tendens til, at klassesammenlægninger bliver mulige, hvilket kan bevirke en besparelse i lønudgifter. De senere år har antallet af skoler været stabilt, og denne mekanisme indtræffer derfor ikke.

Herunder er udviklingen i disse to økonomisk vigtige tal siden 2016 illustreret, hvor 2016 er index-100 for både elevtal og klassetal:



Som det ses i ovenstående graf, falder elevtallet hurtigere end antallet af klasser. Denne forskel bevirker, at der ikke er en entydig god tildelingsmodel, der respekterer følgende klassiske, økonomiske principper:

1. Der kan ikke deles flere penge ud end man har til rådighed.
2. De penge, der deles ud, skal stabilt svare til de udgifter, der skal dækkes.

Den nuværende tildelingsmodel med elevtal respekterer det første princip, men lægger et økonomisk pres på nogle alment skoler. Presset varierer alt efter klassegennemsnittet, ligesom det varierer, hvilke alment skoler, der er under pres.

Supplerende sagsfremstilling

-

Punkt 4: Ansøgning om nedsættelse af undervisningstiden på Svartingedal Skole

Bilag

Nedsat undervisningstid 2020 2021

Åbent punkt

4 Ansøgning om nedsættelse af undervisningstiden på Svartingedal Skole

17.02.05P00-0016

Behandling	Mødedato	Åbent punkt	Lukket punkt
Børne- og Skoleudvalget	02-06-2020	16	
Kommunalbestyrelsen	25-06-2020	4	

Hvem beslutter

Børne- og Skoleudvalget indstiller
Kommunalbestyrelsen beslutter

Resumé

Center for Skole har den 7. maj 2020 modtaget en ansøgning fra Svartingedal Skole om nedsættelse af undervisningstiden. Jævnfør styrelsesvedtægten for Bornholms Regionskommunes skolevæsen skal kommunalbestyrelsen beslutte, om ansøgningen kan imødekommes.

Indstilling og beslutning

Servicedirektøren indstiller, at

- Ansøgningen fra Svartingedal Skole om nedsat undervisningstid godkendes

Børne- og Skoleudvalget den 2. juni 2020:

Anbefales

Kommunalbestyrelsen den 25. juni 2020:

Godkendt.

Sagsfremstilling

Administration og Rådgivning har den 7. maj 2020 modtaget en ansøgning fra Svartingedal Skole om nedsættelse af undervisningstiden for flere årgange for skoleåret 2020/2021. Ansøgningerne er indsendt på vegne af skolebestyrelsen og ledelsen på Svartingedal Skole.

Svartingedal Skole søger om at nedsætte undervisningen for 4.-6. årgang med 80 timer årligt, svarende til 2 timer om ugen. Ligeledes søges om nedsat undervisningstid for 7. årgang, såfremt Kommunalbestyrelsen beslutter, at der skal oprettes en udskolingsafdeling på skolen fra skoleåret 2020/2021.

Den frigivne ressource vil på samtlige årgange blive anvendt til to-lærertimer, hvormed der bliver mulighed for holddeling i mindre grupper eller tilstedeværelse af to lærere i klassen.

Herunder er ansøgningen udspecificeret.

Målgruppe	4.-6. årgang, samt evt. kommende 7. årgang
Omfang	Op til 80 timer pr. år, svarende til 2 timer pr. uge
Anvendelse	To-voksenordning/ tolærerordning. Timerne skal anvendes så det i to timer om ugen bliver muligt at være to personaler til stede og derved skabe mulighed for holddeling.
Faglig begrundelse	Tolærerordningen vil skabe større mulighed for at øge den faglige støtte og bedre muligheder for undervisningsdifferentiering. På mellemtrinnet vil det give skolen bedre betingelser for at arbejde struktureret med Guided Reading, som kræver en del personale ressourcer.

Svartingedal Skole har i forbindelse med genåbning af skolen erfaret, at mange af de udfordrede elever profiterer af at være i mindre hold. Såfremt ansøgningen imødekommes vil der i højere grad kunne frigøres ressourcer til holddeling.

Skolen anfører desuden i ansøgningen, at øget brug af tolærerordning vil understøtte målet i skolens udviklingsplan om at skabe flere dygtige læsere, da tolærerordningen vil skabe bedre muligheder for at styrke den læsefaglige udvikling blandt eleverne.

Ansøgningerne om nedsat undervisningstid på mellemtrin og i udskoling på Svartingedal Skole har ingen konsekvenser for SFO'en, da eleverne ikke længere er omfattet af tilbuddet.

Lovgrundlag

I januar 2019 blev der indgået en politisk aftale om justering af folkeskoleloven. Det medførte blandt andet at § 16d blev indsat i folkeskoleloven ved lov nr. 564 af 7. maj 2019. I henhold til folkeskolelovens § 16d kan kommunalbestyrelsen godkende fravigelse af reglerne om en mindste varighed af undervisningstiden på mellemtrinnet og i udskoling. Undervisningstiden kan således afkortes med op til to ugentlige undervisningstimer (i alt maksimalt 80 timer årligt) til andre aktiviteter, der udløser et tilsvarende personaleforbrug i undervisning. Skolens leder kan efter indhentet udtalelse fra skolebestyrelsen ansøge kommunalbestyrelsen herom.

Økonomiske konsekvenser

-

Supplerende sagsfremstilling

-

Punkt 5: Afrapportering på arbejdet vedrørende specialtilbud

Bilag

Inkluderende fællesskaber for alle i BRK

Inkluderende Fællesskaber for alle børn BRK - sammendrag juni 2020

Åbent punkt

5 Afrapportering på arbejdet vedrørende specialtilbud

17.03.00A00-0001

Behandling	Mødedato	Åbent punkt	Lukket punkt
Økonomi-, Erhvervs- og Planudvalget	09-06-2020	10	
Kommunalbestyrelsen	25-06-2020	5	

Hvem beslutter

Børne- og Skoleudvalget indstiller

Økonomi, Erhvervs- og Planudvalget indstiller

Kommunalbestyrelsen beslutter

Resumé

Børne- og Skoleudvalget godkendte den 7. januar 2020 kommissorium og tidsplan for den arbejdsgruppe, der siden efteråret har arbejdet med den fremtidige organisering af specialtilbudsområdet på Bornholm. Arbejdsgruppens endelige oplæg vedrørende forslag til fremtidig organisering af specialtilbud i Bornholms Regionskommune forelægges hermed til politisk behandling.

Indstilling og beslutning

Servicedirektøren indstiller, at

- a) Kommunalbestyrelsen drøfter forslag til fremtidig organisering af specialtilbud i Bornholms Regionskommune
- b) Kommunalbestyrelsen sender forslaget i høring i skolebestyrelser og i Handicaprådet, samt til udtalelse i CenterMED fra den 26. juni til den 10. august 2020
- c) Kommunalbestyrelsen godkender opstart af det pædagogiske udviklingsarbejde pr. august 2020.

Børne- og Skoleudvalget den 2. juni 2020:

Ad. a: drøftet

Ad. b: anbefales

Ad. c: anbefales

Børne- og Skoleudvalget ønsker en evaluering af det igangsatte arbejde i marts 2021 med henblik på planlægning af kommende skoleår.

Økonomi-, Erhvervs- og Planudvalget den 9. juni 2020:

Børne- og Skoleudvalget indstilling anbefales, idet der frem til kommunalbestyrelses mødet udarbejdes en ny tids- og proces plan med en forlænget høringsfrist i august, hvor også fælles elevrådet høres.

Kommunalbestyrelsen den 25. juni 2020:

Børne- og Skoleudvalgets indstilling med ny tids- og procesplan godkendt.

Sagsfremstilling

Børne- og Skoleudvalget godkendte kommissorium og tidsplan for den arbejdsgruppe, der siden efteråret har arbejdet med specialtilbudsområdet på Bornholm, den 7. januar 2020. Arbejdsgruppen intensiverede derefter arbejdet med en fremtidig organisering af specialtilbud på Bornholm. Arbejdsgruppen forelagde en [status for Børne- og Skoleudvalget den 31. marts 2020](#), som blev taget til efterretning. Arbejdsgruppen har derefter udarbejdet notatet *Inkluderende Fællesskaber for alle - Præsentation af forslag til indsatser*, der præsenterer de aktuelle udfordringer, og et finansieringsforslag, som hermed forelægges til politisk behandling.

Der er planlagt temamøde med kommunalbestyrelsen den 20. august 2020, hvor den samlede indsatsplan præsenteres og gennemgås som oplæg til en politisk drøftelse af udfordringer og anbefalinger vedrørende organiseringen af specialtilbud i Bornholms Regionskommune.

Aktuelle udfordringer

Der ses på landsplan en stigning i antallet af børn med særlige behov, og de fleste kommuner i Danmark oplever den samme udvikling og er udfordret af voksende udgifter. Den store stigning i antallet af børn med diagnoser og særlige behov lægger et stort pres på både specialskoler og almene skoler. Arbejdsgruppen har i notatet identificeret og oplyst en række udfordringer og muligheder på special- og inklusionsområdet, som forslaget til den fremtidige organisering forholder sig til.

Indsatsplan

Ambitionen med de indsatser, som arbejdsgruppen foreslår, er, at Bornholms Regionskommune kan give alle børn et godt skoletilbud. Et skoletilbud, som er videnskabeligt og økonomisk bæredygtigt. I forlængelse heraf skal børn med særlige behov opleve, at de får et skoletilbud, som de trives i og som fremmer deres faglige udvikling i de almene folkeskoler. For at lykkes med denne opgave er det afgørende at medarbejderne føler sig rustet til inklusionsopgaven, hvilket skal ske ved en løbende kvalitets- og kompetenceudvikling af specialpædagogiske kompetencer hos medarbejderne. Der skal ligeledes være et øget fokus på at elever, der er i specialtilbud bliver rustet til at kunne vende tilbage til de almene folkeskoler. For at kunne lykkes med denne ambition vil en række opgaver blive flyttet fra specialskolerne til de almene folkeskoler.

Arbejdsgruppens arbejde har ført til nedenstående forslag til indsatser, der skønnes at kunne bidrage til en mere optimal opgaveløsning, og som dermed kan adressere de aktuelle udfordringer, som kommunen oplever. Præsentation af indsatserne er uddybet i bilaget: *Inkluderende Fællesskaber for alle - Præsentation af forslag til indsatser*.

Den foreslåede indsatsplan falder i to dele:

1. Supplerende skoletilbud

Fire supplerende, målrettede specialpædagogiske skoletilbud, der skal imødekomme det store pres på såvel regionskommunens specialskoler som almene skoler:

- a. Indskolingstilbud med fokus på styrkelse af de adfærdsmæssige kompetencer i forhold til skolegang
- b. Skoletilbud for elever med generelle indlæringsvanskeligheder
- c. Skoletilbud til elever med særligt behov for ro, forudsigelighed og fast struktur
- d. Skole-behandlingstilbud

2. Understøttende indsatser

Fire understøttende indsatser, der vurderes nødvendige i forhold til at understøtte optimal opgaveløsning. Det er arbejdsgruppens vurdering, at disse indsatser er meget betydningsfulde, og vil bidrage til at understøtte, at alle børn har et kvalificeret skoletilbud. Indsatserne vil dels styrke og understøtte almen- og specialtilbuddenes inkluderende praksis, dels bidrage til at reducere væksten i segregering.

- e. Arbejde med *Mindset*
- f. Udvikling af *Model for samarbejde, rådgivning, vejledning m.m. fra alle aktører på området*
- g. Kompetence og kapacitetsopbygning på skolerne
- h. Systematisk opfølgning og ledelsesinformation

Det vurderes, at indsatserne vil bidrage til optimering af opgaveløsningen på specialtilbudsområdet. Forslaget vil bidrage til at sikre, at flere børn i Bornholms Regionskommunes skoler får det rette skoletilbud, styrke inkluderende fællesskaber på alle skoler samt reducere væksten i segregering, så den finder et leje omkring 2019-niveauet korrigeret for den løbende demografiske udvikling. Det forventes at ske ved at fastholde flere af de børn, der ellers ville blive visiteret til specialskoler, i almenskolerne.

Pædagogisk udviklingsarbejde, der orienterer sig mod Inkluderende Fællesskaber for Alle Børn

Pædagogisk udviklingsarbejde med fokus på inklusion og mellemformer i folkeskolen sker løbende på alle folkeskoler – også på Bornholm. Alle folkeskoler er forpligtet til, indenfor gældende rammer, at prøve nye veje af, initiere projekter og udviklingsarbejde, der styrker inklusionen og elevernes deltagelsesmuligheder – med det formål, at finde alternativer til specialskoler, der hvor det er muligt, og giver mening i forhold til elevernes konkrete behov for særlig støtte.

Paradisbakkeskolen, Svartingedal Skole og Åvangsskolen har givet udtryk for et stærkt ønske om at varetage opgaverne med de nye specialtilbud på almenskolerne. De tre skoler ønsker at bygge videre på skolens pædagogiske udviklingsarbejder og styrke specialpædagogiske faglige miljøer i almenskolen indenfor de områder, der omhandler forslag til supplerende skoletilbud. Administration og rådgivning, Center for Skole, foreslår derfor, at de tre skoler fra august 2020 arbejder videre med en styrkelse af inklusionsindsatsen og opbygningen af faglige miljøer inden for disse områder:

1. Svartingedal Skole: Pædagogisk udviklingsarbejde, der arbejder med at skabe et inkluderende læringsmiljø for indskolingselever, der har brug for at få styrket adfærdsmæssige kompetencer i forhold til skolegang
2. Åvangsskolen: Pædagogisk udviklingsarbejde, der videreudvikler / styrker inkluderende skoletilbud for elever med generelle indlæringsvanskeligheder
3. Paradisbakkeskolen: Pædagogisk udviklingsarbejde, der videreudvikler inkluderende skoletilbud for elever med særligt behov for ro og struktur.

Center for Børn og Familie og Center for Skole har vurderet, at ovenstående pædagogiske udviklingsarbejde vil kunne imødekomme akut brug for hjælp til at løfte og skabe trivsel for elever, som i dag har brug for et matchende skoletilbud. Vurderingen er dels, at de elever vil kunne profitere af ovenstående initiativer, dels at skolerne vil få mulighed for at være primus motor i opbygningen af stærkere faglige miljøer til gavn for alle skoler i Bornholms Regionskommune.

De to centre vurderer ligeledes, at der vil være kapacitet til at løfte udviklingsopgaverne i skoleåret 2020/2021 på disse skoler, under forudsætning af, at skolerne fortsat modtager support fra ressourceteam / PPR / specialskolerne - samt løbende deltager i relevant kompetenceudvikling. Center for skole forventer, at disse skoler, i kommende skoleår kan videreudvikle og opbygge stærke faglige miljøer, der betyder, at de kan varetage opgaven med at implementere de specialtilbud, der peges på i ovenstående forslag.

Proces for implementering af ny indsats på specialtilbudsområdet

For at sikre at den nye indsats lever op til målsætningen om at skabe et godt skoletilbud for alle børn i den bornholmske folkeskole, vil Center for Skole, Administration og rådgivning arbejde dedikeret med processen ud fra nedenstående procesplan.

Tids- og procesplan for beslutningsproces <i>Inkluderende Fællesskaber for alle</i>	
2. juni	Politisk behandling i Børne- og Skoleudvalget
17. juni	Politisk behandling i Økonomi-, Erhvervs- og Planudvalget
23. juni	Budgetmøde
25. juni	Politisk behandling i Kommunalbestyrelsen. Forsalget sendes evt. i høring.
26. juni – 10. august	Høring i skolebestyrelser, Handicaprådet samt til udtalelse i CenterMED
20. august	Temamøde i kommunalbestyrelsen
27.-28. august	Budgetforhandlinger
25. september	Behandling af høringssvar i Børne- og Skoleudvalget
9. september	Behandling af høringssvar i Økonomi-, Erhvervs- og Planudvalget samt. 1. behandling af budgettet
17. september	Behandling af høringssvar i Kommunalbestyrelsen samt. 1. behandling af budgettet
30. september	2. behandling af budgettet i Økonomi-, Erhvervs- og Planudvalget
8. oktober	2. behandling af budgettet i Kommunalbestyrelsen

Såfremt forslaget godkendes vil der blive udarbejdet en detaljeret implementeringsplan til politisk godkendelse.

Økonomiske konsekvenser

Den anbefalede indsats på specialområdet, *Inkluderende Fællesskaber for alle børn i BRK*, kan overordnet anskues som en investering i en indsats, der skal sikre, at alle børn får tilbudt et godt folkeskoletilbud i Bornholms Regionskommune.

Indsatsen fordrer således en økonomisk udvidelse af det samlede driftsbudget til skolerne på 1,2 mio. kr. i 2021, 1,4 mio. kr. i 2022 og 0,1 mio. kr. i 2023. Derefter forventes et positivt bidrag fra omlægningen. Den akkumulerede økonomiske effekt udviser balance i 2025. For at bidrage til finansieringen, vil en styret nedbringelse af elevtallet på Kildebakken og Hældagsskolen indgå, ligesom en reduktion af udgifterne til skolernes enkeltintegrerede indsat vil blive effektueret. Der vil desuden indgå en ændring af PPR's familierettede indsats, der medfører, at DASK-klassen nedlægges.

De økonomiske konsekvenser af indsatsen er beskrevet i detaljer i bilaget *Inkluderende Fællesskaber for alle børn i BRK*. Herunder er det forventede økonomiske forløb dog oplyst.

Økonomisk overblik opgjort i 1.000 kr. og 2020 pl					
Budgetår	Udgift til ny indsats	Afledt nedjustering på specialskoler	Afledt nedjustering på alment skoler	Nettoeffekt i året	Akk. effekt
2021 (aug.-dec.)	1.396	-235	-	1.161	1.161
2022	4.500	-1.128	-1.944	1.428	2.589
2023	5.450	-2.114	-3.240	96	2.685
2024	6.600	-3.047	-4.860	-1.307	1.378
2025	7.350	-3.946	-4.860	-1.456	-77
2026	8.000	-5.422	-2.501	77	-0
2027	8.350	-6.999	-1.351	0	0
2028	9.000	-9.204	-	-204	-204
2029	9.350	-11.610	-	-2.260	-2.463
2030	10.000	-12.499	-	-2.499	-4.962
2031	10.000	-13.273	-	-3.273	-8.235

Note: Merforbrug angives med positivt fortegn

Såfremt der er politisk ønske om at igangsætte *Inkluderende Fællesskaber for alle børn i BRK*, vil det fordrer, at ovennævnte investeringsplan indarbejdes i budgettet fra og med 2021. Der vil derfor skulle tages stilling til finansieringsmodellen i forbindelse med budgettet for 2021. I tabellen er kun medtaget ekstraudgifter til de særlige indsatser, da de nyoprettede tilbud ligeledes udløser almindeligt elevtaxameter.

Finansiering af det pædagogiske udviklingsarbejde, der orienterer sig mod forslaget Inkluderende Fællesskaber for alle børn i BRK i skoleåret 2020 / 2021 beror på, at Center for Skole afholder disse udgifter indenfor midler, der er afsat i budgetåret 2020 med de ikke-disponerede, overførte midler fra 2019 samt puljen til særlige personaleordninger. I forbindelse med overførselsagen i april blev puljens formål omdefineret til ikke kun at være tiltænkt skolerne i forbindelse med særlige personalebehov, men også omfattende personalebehov til løsning af problemstillinger for børn med særlige behov. Kommunalbestyrelsen behandlede den 30. april 2020 punktet "[Budgetoverførsler fra 2019 til 2020](#)"

Udgifter til transport

Bestemmelserne i folkeskoleloven om kommunens forpligtelser udgør den overordnede ramme for BRK's bevillinger på området. Afledte effekter heraf bliver undersøgt nærmere, men antagelse er at det ikke har betydelige økonomiske konsekvenser

Supplerende sagsfremstilling til kommunalbestyrelsen den 25. juni 2020

På baggrund af Økonomi-, Erhvervs- og Planudvalgets ønske om inddragelse af det fælle elevråd samt en revideret tidsplan med en forlænget høringsfrist i august, har administrationen udarbejdet nedenstående reviderede tidsplan:

Tids- og procesplan for beslutningsproces <i>Inkluderende Fællesskaber for alle</i>	
2. juni	Politisk behandling i Børne- og Skoleudvalget
17. juni	Politisk behandling i Økonomi-, Erhvervs- og Planudvalget
23. juni	Budgetmøde
25. juni	Politisk behandling i Kommunalbestyrelsen. Forsalget sendes evt. i høring.
26. juni – 17. august kl. 12.00	Høring i skolebestyrelser, Handicaprådet, det fælles elevråd samt til udtalelse i CenterMED
20. august	Temamøde i kommunalbestyrelsen
25. september	Behandling af høringssvar i Børne- og Skoleudvalget
27.-28. august	Budgetforhandlinger
9. september	Behandling af høringssvar i Økonomi-, Erhvervs- og Planudvalget samt. 1. behandling af budgettet
17. september	Behandling af høringssvar i Kommunalbestyrelsen samt. 1. behandling af budgettet
30. september	2. behandling af budgettet i Økonomi-, Erhvervs- og Planudvalget
8. oktober	2. behandling af budgettet i Kommunalbestyrelsen

Der er udarbejdet et *sammendrag* af det overordnede dokument *Inkluderende fællesskaber for alle børn*, her vedlagt som bilag.

Punkt 6: Specialbørnehavetilbuddet Mælkebøtten

Bilag

Bilag 1 Konsulentrapport Bæredygtig løsning af specialbørnehavetilbuddet Mælkebøtten

Bilag 2 Høringssvar fra Kildebakkens skolebestyrelse

Bilag 3 Høringssvar fra Dagtilbudsbestyrelsen

Bilag 4 Høringssvar fra Forældrerådet i Mælkebøtten

Bilag 5 Høringssvar fra Handicaprådet nr. 1

Bilag 6 Høringssvar fra Handicaprådet nr. 2 (Danske Handicaporganisationer - Bornholm)

Bilag 7 Høringssvar fra LEV Bornholm

Politik om inkluderende læringsmiljøer

Åbent punkt

6 Specialbørnehavetilbuddet Mælkebøtten

27.18.12A00-0001

Hvem beslutter

Behandling	Mødedato	Åbent punkt	Lukket punkt
Økonomi-, Erhvervs- og Planudvalget	17-06-2020	31	
Kommunalbestyrelsen	25-06-2020	6	
Børne- og Skoleudvalget indstiller			
Økonomi-, Erhvervs- og Planudvalget indstiller			
Kommunalbestyrelsen beslutter			

Resumé

Der er kommet høringssvar på de 5 scenarier, som blev behandlet på Børne- og Skoleudvalgets møde d. 5. maj 2020. De fleste høringssvar peger på scenarie 1 og på at der visiteres flere børn til Mælkebøtten.

De 5 scenarier foreligger kun på idéplan, og de økonomiske beregninger er derfor lavet med udgangspunkt i pilotforslag og skal betragtes som overslag.

Indstilling og beslutning

Servicedirektøren indstiller, at

- Et eller to scenarier udvælges, som efterfølgende beskrives i dybden
- Der tilrettelægges en inddragende proces, som sikrer den kvalificerede beskrivelse af de valgte scenarier.

Børne- og Skoleudvalget den 2. juni 2020:

ad. a: Børne- og Skoleudvalget anbefaler at følgende scenarier beskrives i dybden: 2, 3 og 4.

ad. b: anbefales

Børne- og Skoleudvalget ønsker en supplerende sagsfremstilling frem mod videre behandling af denne sag, der beskriver arbejdet i Inklusions- og Ressourceteamet for udsatte børn.

Politikken for inkluderende læringsmiljøer tilknyttes sagen.

Økonomi-, Erhvervs- og Planudvalget den 17. juni 2020:

Børne- og Skoleudvalgets indstilling anbefales.

Kommunalbestyrelsen den 25. juni 2020:

Børne- og Skoleudvalgets indstilling godkendt.

Sagsfremstilling

I budgetforliget for 2020 blev det ønsket, at der skulle ses på mulighederne for at etablere en bæredygtig løsning af specialbørnehavetilbuddet Mælkebøtten. I samarbejde med et konsulentfirma er der derfor udarbejdet en analyse på området, som blev præsenteret for Børne- og Skoleudvalget d. 5. maj 2020.

5 scenarier i rapporten

Der er i rapporten opstillet 5 scenarier, hvoraf konsulentfirmaet anbefalede at arbejde videre med scenarie 4 og 5:

1. Mælkebøtten bibeholdes på nuværende matrikel
2. Mælkebøtten integreres med Kildebakken
3. Mælkebøtten integreres med almenbørnehave på nuværende matrikel
4. Mælkebøtten integreres med almenbørnehave på anden matrikel
5. Der oprettes ressourcehuse i stedet for Mælkebøtten

Scenarierne blev efter Børne- og Skoleudvalgets møde d. 5. maj sendt til høring i Handicaprådet, Dagtilbudsbestyrelsen samt skolebestyrelsen hos Kildebakken. Analysen er i bilag 1, og høringssvarene findes i bilag 2-7.

Høringssvar

Der er modtaget høringssvar fra skolebestyrelsen ved Kildebakkeskolen (bilag 2) Dagtilbudsbestyrelsen (bilag 3), Forældrerådet i Mælkebøtten (bilag 4), to fra Handicaprådet (hhv. bilag 5 og 6) samt LEV Bornholm (bilag 7).

- Skolebestyrelsen ved Kildebakkeskolen
 - Skolebestyrelsen mener, at scenarie 1 er det mest ønskværdige scenarie, og at der bør ses på visitationsproceduren i forhold til Mælkebøtten, så det sikres, at de børn, der har behov, visiteres til Mælkebøtten fremover.
 - Skolebestyrelsen ser positivt på scenarie 2, mens 4 og 5 vækker stor bekymring. Scenarie 3 er at foretrække frem for 4 og 5.
- Dagtilbudsbestyrelsen
 - Dagtilbudsbestyrelsen foreslår, at der udvikles yderligere på scenarie 4 og 5 gennem nedsættelse af en gruppe på tværs af forældre, medarbejdere, andre fagprofessionelle samt interesseorganisationer.
 - Der opfordres desuden til, at der gives tid til at udvikle fremtidens tilbud i et bredt samarbejde og gerne i sammenhæng med De små børns Bornholm.
- Forældrerådet i Mælkebøtten
 - Forældrerådet efterlyser mere detaljerede beskrivelser af hvert enkelt scenarie.
 - Forældrerådet anbefaler scenarie 1, hvor Mælkebøtten bevarer sin nuværende placering, samt at der visiteres flere børn hertil.
 - Forældrerådet anbefaler også scenarie 2, hvor en almenbørnehave flytter ind, og peger på eks. Svaneke Børnehus.
 - Scenarie 4 ses som en sidste udvej, da scenarie 5 ikke vurderes som en reel mulighed.
- Handicaprådets høring nr. 1
 - Dette høringssvar anbefaler scenarie 1.
 - Det anbefales, at Mælkebøtten får visiteret flere børn, og der peges på, at der statistisk set bør være flere børn i målgruppen end for nuværende.
 - Der er utilfredshed med rapportens brug af kilder og historiske tendenser.

- Handicaprådets høring nr. 2 (Danske Handicaporganisationer – Bornholm)
 - Dette høringssvar anbefaler scenarie 1.
 - Det anbefales, at der visiteres flere børn til Mælkebøtten.
 - Det påpeges, at der kan effektiviseres ved at Mælkebøtten og Svaneke Børnehus lægges sammen ledelsesmæssigt.
- LEV Bornholm
 - LEV Bornholm udtrykker stor ærgrelse og frustration over, at flytning/mulig lukning af Mælkebøtten atter er til debat.
 - LEV Bornholm henviser til 2015/2016, hvor Mælkebøttens fremtid var et emne i kommunens sparekatalog, og forældrerådet i Mælkebøtten foreslog alternativer til en evt. lukning.

Den fremadrettede proces

Børne- og Skoleudvalget udvælger et eller to scenarier, som efterfølgende skal beskrives i dybden. Afhængig af det/de valgte scenarie/-r udarbejder administrationen en detaljeret procesplan for denne beskrivelse, som præsenteres for udvalget d. 25. august 2020.

Denne procesplan vil beskrive, hvordan inddragelse af relevante interessenter, afklaring på placering (relevant for scenarie 4 og 5), nærmere økonomiske udregninger, faglige pædagogiske overvejelser, fysisk indretning mv. skal tilrettelægges. Procesplanen vil også indeholde en tidshorisont for, hvornår den dybere beskrivelse af det/de valgte scenarie/-r kan præsenteres for Børne- og Skoleudvalget. Når den foreligger, kan udvalget træffe beslutning om den fremtidige bæredygtige løsning for specialbørnehavetilbuddet Mælkebøtten.

Økonomiske konsekvenser

De 5 scenarier foreligger kun på idéplan, og der foreligger derfor ikke en detaljeret implementeringsplan, der kan skabe grundlag for en økonomisk beregning. Ligeledes er der heller ikke taget stilling til hvilke børnehuse, der skal rumme scenarie 4 og 5. De økonomiske beregninger kan derfor udelukkende betragtes som overslag og med forbehold for gennemregning af den valgte løsning. Beregningerne er lavet med udgangspunkt i pilotforslag og kan ikke nødvendigvis overføres husene imellem.

Tabel 2 Overslag over omkostninger ved de fem scenarier

Scenarie	Prisoverslag	Forudsætninger/begrænsninger
Scenarie 1 Mælkebøtten bevares på nuværende matrikel	Anlæg: 0 Drift dagtilbud: 0 Bygningsdrift:	Anlæg: Ingen ændringer. Drift dagtilbud: Det nuværende budget til 10 børn bibeholdes. Budgettet for 2020 er på 2,75 mio. kr. Bygningsdrift: Ingen ændringer.
Scenarie 2 Mælkebøtten integreres med Kildebakken	Anlæg: Ca. 2 mio. kr. Drift dagtilbud:	Anlæg: Tidligere præsenterede udregninger, nu indeholdt en liggehal inkl. ABA anlæg Drift dagtilbud: Budgettet justeres pga. synergi og stordriftsfor-

	-0,9 mio. kr. Bygningsdrift: -0,5 mio.kr.	dele ned fra ti til otte børn. Dertil kommer en overskydende lederløn, som enten kan spares eller anvendes i tilbuddet Bygningsdrift: Budgettet for Mælkebøtten nedjusteres til tomgangsdrift, budgettet for Kildebakken opjusteres med ca. 30.000 kr.
Scenarie 3 Mælkebøtten integreres med almenbørnehave på nuværende matrikel	Anlæg: Ca. 5 mio. kr. Drift dagtilbud: -0,5 mio. kr. Bygningsdrift: -0,25 mio. kr.	Anlæg: Mælkebøtten indeholder ca. 300 m2 netto areal til børnehave, 15 vuggestuebørn/30 børnehavebørn og 10 §32 børn. Integration vil kræve etablering af produktionskøkken, liggehal og tilbygning til at øge antallet af netto m2. Drift dagtilbud: Overskydende lederløn, som enten kan spares eller anvendes i tilbuddet. Begge afdelinger beholder deres nuværende grundtilskud, der anvendes til bl.a. vikarbudget Bygningsdrift: Budgettet for Svaneke Børnehus spares (301.000 kr.), budgettet for Mælkebøtten opjusteres til at rumme børnene fra Svaneke Børnehus (58.000 kr.) (tal fra ED)
Scenarie 4 Mælkebøtten integreres med almenbørnehave på anden matrikel end nuværende	Anlæg: Anslået niveau 6 mio. kr. Drift dagtilbud: -0,5 mio. kr. Bygningsdrift: 0,05 – 0,1 mio. kr.	Anlæg: Forudsættes at man kan være i de givne rammer, hvor der dog etableres specielt indrettede rum, produktionskøkken, liggehal m.m. som først kan defineres efter valg af børnehave. Drift dagtilbud: Overskydende lederløn, som enten kan spares eller anvendes i tilbuddet. Begge afdelinger beholder deres nuværende grundtilskud, der anvendes til bl.a. vikarbudget. Bygningsdrift: Budgettet for Mælkebøtten nedjusteres til tomgangsdrift, budgettet for almenbørnehaven opjusteres til at rumme børnene fra Mælkebøtten.
Scenarie 5 Der oprettes resourcehuse i stedet for Mælkebøtten	Anlæg: Antal resourcehuse x anslået 3 mio. kr.	Anlæg: Forudsætter at alle kan være i de givne rammer, hvor der dog etableres specielt indrettede rum, produktionskøkken, liggehal m.m. som først kan defineres efter valg af børnehave.

	<p>Drift dagtilbud: -0,5 mio. kr.</p> <p>Bygningsdrift: 0,05 – 0,1 mio. kr.</p>	<p>Drift dagtilbud: Overskydende lederløn, som enten kan spares eller anvendes i tilbuddet. Der spares ikke på grundtilskud, da dette anvendes til vikarbudget.</p> <p>Bygningsdrift: Budgettet for Mælkebøtten nedjusteres til tomgangsdrift, budgettet for de to almenbørnehaver (hvor ressourcehusene placeres) får opjusteret deres bygningsdrift, så den rummer børnene fra Mælkebøtten.</p>
--	---	---

Note: Beregninger for driften er foretaget som overslagsberegninger. Der er ikke indregnet evt. ændringer af økonomien på integreret institutionskørsel, og der er ved beregningen af ændringer på almenområdet ikke indregnet ændringer af forældrebetaling, økonomiske fripladser/søskenderabat og ændring i tilskuddene til privatinstitutioner.

Supplerende sagsfremstilling til ØEPU 17.6.2020

Børne- og Skoleudvalget ønskede på mødet d. 2. juni 2020, at det under dette dagsordenspunkt blev gjort tydeligere, at der også er andre tilbud til børn med særlige behov end specialtilbud. Derfor er punktet tilføjet oplysninger om Inklusions- og ressourceteamets arbejde i almenområdet.

Ressourceforløb

Når forældre og/eller dagtilbud vurderer et barn eller en børnegruppe viser tegn på manglende trivsel eller udviklingen er påvirket, kontaktes Inklusions og ressourceteamet. Såfremt barnets/børnenes behov ikke kan imødekommes gennem et indledende refleksionsforløb, kan der bevilges et ressourceforløb i forhold til en gruppe eller et enkelt barn. Formålet med forløbet er (med udgangspunkt i den styrkede pædagogiske læreplan) at styrke det inkluderende læringsmiljø, med fokus på trivsel, udvikling, læring og dannelse hos barnet/børnene.

I ressourceforløbet er der især fokus på det pædagogiske arbejde med barnet/børnegruppen, hvor inklusions- og ressourcepædagogen er aktiv i dagtilbuddet sammen med personalet. Dermed kommer der et fokus på at undersøge læringsmiljøerne sammen.

En bevilling af et ressourceforløb kan opdeles i tre varianter:

- En person fra Inklusions og ressourceteamet tilknyttes dagtilbuddet (kan spænde fra 5-20 timer om ugen)
- Der bevilges timer til dagtilbuddet (kan spænde fra 5-20 timer om ugen)
- En kombination af ovenstående

Det pædagogiske arbejde i ressourceforløbet

Det pædagogiske arbejde foregår i tæt samspil mellem personale og inklusionspædagogen, hvor der arbejdes direkte med det pågældende barn i læringsmiljøerne. På samme tid foregår der også indsamling af viden om læringsmiljøerne og pædagogikken på refleksionsmøder mellem personalet og inklusionspædagogen. Dette med henblik på at tilrette indsatsen med udgangspunkt i det enkelte barns/børnegruppens behov.

Undervejs i ressourceforløbet afholdes der møder mellem forældre, personale, inklusionspædagogen og andre relevante fagpersoner (eks. PPR og/eller Det gule team), for at sikre at indsatserne omkring barnet koordineres, samt at forældrene er ligeværdige deltagere i forløbet.

Når bevilling af forløbet er ved at udløbe, afholdes et evalueringsmøde, hvor forældre, dagtilbuddet, Inklusionsteamet og andre relevante faggrupper deltager. På dette møde drøftes blandt andet om ressourceforløbet skal fortsætte eller afsluttes, samt hvordan barnet trives og udvikler sig.

Såfremt det vurderes, at der er behov for, at ressourceforløbet fortsætter, laves der undervejs aftaler for, hvordan det skal planlægges, så barnet/børnegruppen bedst muligt kan støttes i trivsel og udvikling. Dette er et vigtigt fokusområde, da de professionelle omkring barnet, sammen med forældrene, hele tiden skal være opmærksomme på, hvordan barnet trives, deltager i læringsmiljøerne og udvikler sig.

Når barnet skal starte i skole vil der også være drøftelser med skolens ressourceteam og ansatte på skolen, så man sammen kan lave den bedste mulige plan for overgangen fra dagtilbud til skole. F.eks. kan det aftales at en pædagog fra dagtilbud eller Inklusions- og ressourceteamet følger med i den første skoletid.

Timetal i ressourceforløb

Støtten i et alment dagtilbud er altid en konkret vurdering af det enkelte barns behov, og den kan derfor variere rigtig meget. Således er der enkelte børn, som vil have behov for støtte i den overvejende del af den tid, de er i dagtilbud, mens der er andre børn, hvor en støtte og guidning af personalet omkring dem er tilstrækkeligt. Så spændet i timetal (5-20 timer om ugen) rummer store forskelle. Aktuelt har de 11 medarbejdere i Inklusions- og ressourceteamet i alt 29 forløb fordelt i de 16 almene og 9 private daginstitutioner. Der er således også institutioner, som har flere forløb samtidig.

Ud over støtten fra Inklusions- og ressourceteamet, har dagtilbud også en pulje penge som gives til, at der lokalt kan ansættes medarbejdere, så støttetimer til enkelte børn eller børnegrupper. Dette kan gøres i kombination med et forløb fra Inklusions- og ressourceteamet, eller som en helt selvstændig støtte. Aktuelt er der 9 huse, der har fået tildelt i gennemsnit 13 timer om ugen til arbejdet med enkelte børn eller børnegrupper.

I dagplejen er der i øjeblikket et barn, der tæller for 2, og derfor er der kun indskrevet 3 børn i den pågældende dagpleje.

Punkt 7: Revision af serviceniveau på diabetesområdet

Bilag

Udkast til revideret serviceniveau på diabetesområdet

Åbent punkt

7 Revision af serviceniveau på diabetesområdet

27.60.00P23-0003

Behandling	Mødedato	Åbent punkt	Lukket punkt
Social- og Sundhedsudvalget	08-06-2020	11	
Kommunalbestyrelsen	25-06-2020	7	

Hvem beslutter

Social- og Sundhedsudvalget beslutter

Resumé

Der er udarbejdet forslag til revision af serviceniveau for diabetesmaterialer.

Indstilling og beslutning

Servicedirektøren indstiller til Social- og Sundhedsudvalget

- at revideret forslag til serviceniveau for "Diabetesmaterialer – insulin- og anden injektionsbehandling" og for "Diabetesmaterialer – tabletbehandling" sendes i høring i Ældrerådet og i Handicaprådet.

Social- og Sundhedsudvalget, den 8. juni 2020:

Indstillingen ikke godkendt idet Søren Schow, Carsten Scheibye og Niclas Fick ikke kan medvirke og Sabine Nicoline Lyngberg undlod at stemme.

Sabine Nicoline Lyngberg benytter sig af standsningsretten og sagen løftes til kommunalbestyrelsen.

Kommunalbestyrelsen den 25. juni 2020:

Liste O foreslog flg. ændringsforslag:

DF foreslår at pålægge kommunalbestyrelsen at skulle behandle det manglende provenu i budget 2021, og forslaget derfor ikke skal i høring. Årsagen er at vi ikke vil være med til at forringe serviceniveauet.

For stemte 13: liste W, O, V, Å, Ø. Imod stemte 8: liste A. Hverken for eller imod stemte 2, liste F og K.

Ændringsforslaget blev vedtaget.

Sagsfremstilling

Med sagen fremlægges forslag til revideret serviceniveau for "Diabetesmaterialer – insulin- og anden injektionsbehandling" og "Diabetesmaterialer – tabletbehandling". Serviceniveauet foreslås ændret til et standardsortiment som følge af en besparelse på budget 2020 på 705.733 kr. og overslagsår for hjælpemidler på diabetesområdet.

Formålet med udarbejdelse af "Serviceniveau for hjælpemidler, forbrugsgoder, boligindretning, handicapbiler og støtte til individuel befordring" er at tilbyde borgere i Bornholms Regionskommune en ensartet sagsbehandling, således at der træffes ensartede afgørelser om ydelser

til borgere med samme behov eller samme situation. Der foreligger intet lovkrav til kommunerne om udarbejdelse af kvalitetsstandard/serviceniveau på området, og det beskrevne serviceniveau er således vejledende, idet der altid foretages en individuel vurdering ved enhver ansøgning.

Der har i Bornholms Regionskommune hidtil været et bredt udvalg i sortimentet på teststrimler, lancetter og blodsuktermåleapparater på diabetesområdet. I henhold til hjælpemiddellovgivningen er kommunen dog kun forpligtet til at stille bedst egnede og billigste hjælpemidler til rådighed, og derfor kan udvalget indsnævres til 5 produkter, hvad angår teststrimler og blodsuktermåleapparater samt 1 produkt hvad angår lancetter.

Hjælpemiddelafdelingen foreslår, at det er disse 6 produktgrupper, der fremover tilbydes som standardsortiment på diabetesområdet.

De 6 produktgrupper har de samme funktioner, som de produkter der primært anvendes i dag, og minimum et af blodsuktermåleapparaterne har mulighed for at overføre målinger til det program som bruges på diabetesambulatoriet på Bornholms hospital.

Forslaget til standardsortiment indeholder ikke blodsuktermåleapparater i mindre størrelser samt farveindikator og trendpil, idet det ikke er påkrævet i forhold til selvstændigt at kontrollere sit blodsukker.

Produkttyperne fremgår af oplæg til justeret serviceniveau på området.

Revisionen af serviceniveauet indebærer, at alle borgere med en diabetesbevilling efter en konkret individuel vurdering vil søges justeret ind i det nye standardsortiment.

Økonomiske konsekvenser

I Budget 2020 og overslagsår blev budgettet for hjælpemidler på diabetesområdet reduceret med 705.733 kr. Vilkkårene har efterfølgende ændret sig bl.a. som følge af leverandørskifte. Tilbud om et standardsortiment på diabetesområdet vurderes et nødvendigt tiltag for at imødegå besparelsen på området.

Supplerende sagsfremstilling til KB 25.6.2020

Supplerende i forhold til baggrunden for det foreliggende udkast til revision af serviceniveauet for "Diabetesmaterialer – insulin- og anden injektionsbehandling" og for "Diabetesmaterialer – tabletbehandling" kan oplyses følgende:

I processen med budget 2020 blev det på budgetmøde 2 besluttet, at et nedprioriteringsforslag "Begrænsning af produktsortiment på diabetesområdet, Hjælpemidler" blev ført videre som en teknisk korrektion. Af teksten til forslaget fremgik det, at kommunens daværende leverandør af diabetesmaterialer havde henvendt sig vedr. besparelspotentiale på diabetesområdet ved konvertering til specifikke typer blodsuktermåleapparater fra udenlandsk udbyder.

Der var tale om 4 typer apparater og tilhørende teststrimler af et specifikt mærke, som ville kunne dække størstedelen af borgernes behov for standardmåling af blodsukker. Tilbuddet gav mulighed for, at begrænse produktsortimentet på blodsuktermåleapparater og teststrimler på diabetesområdet og fortsat i henhold til lovgivningen sikre det bedste, billigste og egnede produkt til borgen.

Konverteringen til et nyt produktsortiment kræver en betydelig indsats hos Hjælpemidler i BRK, og der foretages altid en konkret individuel vurdering.

Vilkårene har efterfølgende ændret sig bl.a. som følge af leverandørskifte, idet en ny leverandør vandt udbuddet. Tilbud om et standardsortiment på diabetesområdet er fortsat nødvendigt for at imødegå besparelsen på området. Den konkrete udmøntning af rammereduktionen ved 'begrænsning af produktsortimentet på diabetesområdet' har afventet den nye leverandøraftale, idet en sådan udmøntning kræver kendskab til aftalens produktgrupper og priser.

Disse oplysninger foreligger nu, hvorfor der er fremsendt et udkast til revision af serviceniveauet for "Diabetesmaterialer – insulin- og anden injektionsbehandling" og for "Diabetesmaterialer – tabletbehandling".

Punkt 8: Beslutning om igangsættelse af kommune- og lokalplanlægning for boliger i det tidligere gymnasium

Bilag

Debatoplæg om boliger i det tidligere gymnasium i Rønne

Referat fra KB 28. maj 2020

Revideret tidsplan for planproces for gymnasiets omdannelse til boliger

Retningslinjer for anlæg af parkeringsarealer 2009

Lokalplan nr. 051 for bevaring og videreudvikling af det centrale Rønne

Bygherrens forslag til arealdisponering

Høringsnotat Boliger i det tidl. Gymnasium

Samledehørings svar Boliger Gl. Gymnasium

Åbent punkt

8 Beslutning om igangsættelse af kommune- og lokalplanlægning for boliger i det tidligere gymnasium

01.02.05P21-0474

Behandling	Mødedato	Åbent punkt	Lukket punkt
Økonomi-, Erhvervs- og Planudvalget	17-06-2020	9	
Kommunalbestyrelsen	25-06-2020	8	

Hvem beslutter

Økonomi-, Erhvervs- og Planudvalget indstiller
Kommunalbestyrelsen beslutter

Resumé

Kommunalbestyrelsen besluttede 28. maj 2020 at indkalde ideer og forslag fra offentligheden i 14 dage med henblik på kommune- og lokalplanlægning for den ejendom i Rønne, der tidligere har rummet Bornholms Gymnasium. Ved høringsfristens udløb 12. juni var der indkommet 21 høringsvar.

Indstilling og beslutning

Kommunaldirektøren indstiller,

a) At der udarbejdes forslag til kommuneplantillæg med disse rammer:

- a. Anvendelsen ændres fra "offentlige formål, gymnasium" til "boligformål"
- b. Bebyggelsesprocenten må ikke overskride 90
- c. Antallet af etager må ikke overskride tre

Herudover skal administrationen i dialog med bygherre tilstræbe en parkeringsnorm, der er højere end 40 parkeringspladser til 70 boliger, og i videst muligt omfang giver 1 parkeringsplads pr. bolig.

b) At der med teknisk assistance fra bygherren udarbejdes forslag til en lokalplan, hvori der tages størst muligt hensyn til den bevaringsværdige bygnings arkitektoniske udtryk og dens samspil med det omgivende bevaringsværdige bymiljø. Der vil skulle udarbejdes fyldestgørende visualiseringer og detaljeret tegningsmateriale af de afgørende ændringer i bygningens udtryk og detaljering med henblik på en kvalificeret vurdering af, hvordan ændringer i bygningens fysiske fremtræden påvirker helhedsindtrykket af bygningen, bygningens samhørighed med det omkringliggende bymiljø, samt dens indvirkning på den rumlige oplevelse af de gadeforløb, den indgår i.

c) At der i forslaget til lokalplan fastsættes bestemmelse om, at kun facader ind mod bebyggelsens gårdrum må forhøjes.

Økonomi-, Erhvervs- og Planudvalget den 17. juni 2020:

Der er stemmelighed, der fremsendes ikke nogen indstilling.

Winni Grosbøll, Thomas Thors og Søren Schow anbefaler indstillingen.

Linda Kofoed Persson, Kirsten van Sabben og Morten Riis anbefaler indstillingen, idet der under punkt a. ønskes en parkeringsplads pr. lejlighed.

Kommunalbestyrelsen den 25. juni 2020:

Liste W, Liste O og Liste Ø fremsatte flg. ændringsforslag:

At der under pkt. A forudsættes en parkeringsplads pr. lejlighed.

For stemte 7: liste W, O, Ø. Imod stemt 15: liste A, V, K, Å. Hverken for eller imod stemte 1: liste F.

Ændringsforslaget blev ikke vedtaget.

Liste F og Ø fremsatte flg. ændringsforslag:

SF og Enhedslisten foreslår, at bygherre pålægges at føre bygningen op til bygningsreglement BR18.

For stemte 3: liste F, Ø. Imod stemte 20: liste A, W, O, V, K, Å.

Ændringsforslaget blev ikke vedtaget.

Kommunaldirektørens indstilling:

For stemte 15: A, Å, K, V. Imod stemte 8: Ø, F, O, W.

Kommunaldirektørens indstilling godkendt.

Liste F ønsker boliger i bygningsmassen, men kan ikke medvirke, da sagsfremstillingens beskrivelse af parkeringsforhold, bebyggelsesprocent samt etageantal ikke er acceptable af hensyn til områdets karakter og hensynet til naboerne.

Liste Ø, O og W kan ikke anbefale indstillingen, idet der under punkt a. ønskes en parkeringsplads pr. lejlighed.

Sagsfremstilling

Kommunalbestyrelsen har i en 14 dages periode indkaldt ideer og forslag fra offentligheden med henblik på at have et grundlag for stillingtagen til en mulig ændring af kommuneplanen for så vidt angår en ny anvendelse af det tidligere gymnasium i Rønne. Kommunalbestyrelsen har lagt op til at der samtidigt skal træffes beslutning om udarbejdelse af et forslag til en projektlokalplan. I debatoplægget til ændringen af kommuneplanen er bygherrens oplæg til BRK refereret. Bygherren fremsatte forud for høringen disse ønsker:

- Etablering af ca. 70 boliger skal tillades
- Tagetagen skal tillades anvendt til boliger
- En bebyggelsesprocent på 90 skal tillades
- Lokalplanen må ikke stille krav om etablering af mere end ca. 40 p-pladser

Bygherre oplyser, at der sideløbende med høringsperioden er arbejdet med at optimere parkeringen, og at det vurderes, at antallet af parkeringspladser vil kunne øges til 50. Derudover forventer bygherre, at en del af boligerne vil være mindre lejeboliger på 45-55 m², og at det må antages, at en del af disse boligejere ikke vil være bilejere.

Resume af høringssvarenes gennemgående temaer

Ved høringsfristens udløb er der indkommet 21 høringssvar, som overvejende udtrykker tilfredshed med, at der kommer nyt liv og udnyttelse af det nu ubenyttede store bygningskompleks, og man ser det generelt gerne udnyttet til boliger. Der er som bilag til dette dagsordenspunkt vedlagt et høringsnotat, hvor de enkelte høringssvar er resumeret og kommenteret af administrationen. Endvidere er høringssvarene vedlagt som bilag i deres fulde ordlyd.

I høringssvarene peges der især på parkering, trafikafvikling, bebyggelsesprocent samt etageantal som gennemgående temaer. Disse fire temaer er her resumeret og kommenteret af administrationen:

- Parkering

Adskillige høringssvar peger på bekymring over forholdet mellem antallet af boliger og antallet af p-pladser. Det beskrives, at parkeringsforholdene i det centrale Rønne i forvejen er problematiske. Det fremføres, at det i hverdagene i Pistolstræde, Søborgstræde m.fl. er svært at finde parkeringsplads i nærheden af egen bolig mellem kl. 8 og 17. Der er ikke tidsbegrænsning her, hvorfor området udnyttes til parkering af mange ansatte i området omkring Store Torv. I flere høringssvar argumenteres for, at det bør være et krav til bygherren, at der på Gymnasiets areal etableres Parkeringspladser svarende til mindst antallet af udbudte lejligheder.

Administrationens bemærkninger

Det fremgår af bygningsreglementet, at der på ejendommens område skal udlægges tilstrækkeligt areal til parkering af biler, motorcykler, knallerter og cykler mv. i forhold til anvendelsen af bygningen.

I Bornholms Regionskommunes retningsgivende parkeringsnorm for de centrale dele af byerne er normen en halv p-plads pr. bolig for etageboliger og én p-plads pr. bolig for tæt-lav bebyggelse. Grundet gymnasiets anselige bygningsmasse, de korte gadestrækninger langs med ejendommen samt at den begrænsede parkeringskapacitet i kvarteret som helhed allerede er maksimalt udnyttet, anbefaler administrationen, at der tages politisk stilling til forholdet mellem boligantal og antal af p-pladser, samt at dette forholdstal bliver fastlagt i kommuneplanens rammer for ejendommens ændrede anvendelse til boligformål.

I BRK's retningslinjer for anlæg af parkeringspladser fremgår det, at kommunen kan dispensere fra bygningsreglementets krav om at parkering skal etableres på ejendommens område, idet det tillades, at langtidsparkering etableres på anden ejendom inden for en maksimal afstand på 800 meter fra egen ejendom (målt i fugleflugt). Det er således en mulighed, at der etableres langtidsparkering andetsteds i nærheden af gymnasiet

- Trafikafvikling

Det fremføres i høringssvarene, at der må imødeses øget trafik i områdets snævre, brostensbelagte gader. Det nævnes, at de mange parkerede biler gør det svært for modkørende at vige for hinanden, og at man ofte må bakke for at skabe passage.

Administrationens bemærkninger

En underforsyning med p-pladser i et tæt bebygget bykvarter har som konsekvens, at der genereres unødigt parkeringssøgende trafik, hvilket allerede er tilfældet i den nuværende situation.

- Bebyggelsesprocent

Der argumenteres i høringssvarene for, at den maksimale bebyggelsesprocent på 65 % bør fastholdes, og at det der opleves som en massiv bygningsmasse reduceres, således at der bliver et større grønt område samt mulighed for at etablere et tilstrækkeligt antal parkeringspladser.

Administrationens bemærkninger

Bygherrens ønske om at etablere ca. 70 boliger i de eksisterende bygninger vil medføre, at bebyggelsesprocenten vil blive op mod 90, idet det samlede etageareal vil blive ca. 5900 m². Det vil ske ved at tagetagerne anvendes til beboelse, ligesom det påtænkes at lægge etagedæk ind i de to gymnastiksale, der har så stor loftshøjde, at der her vil kunne etableres en ekstra etage. Bebyggelsesprocenten vil hermed blive øget i kraft af at der bliver mere indendørs areal, men udadtil vil bygningsmassen ikke blive større. Derimod ønsker bygherren

at nedrive det fritliggende enfamiliehus i Violstræde, som tidligere har været anvendt som pedelbolig.

Bygherren forventer, at de to eksisterende gårdrum samt haven syd for "Fagfløjen" disponeres som fælles opholdsarealer. I alt vil der være opholdsarealer i terrænniveau på ca. 1400 m².

Det fremgår af bygningsreglementet, at der til en bebyggelse skal udlægges arealer af en passende størrelse i forhold til bebyggelsens anvendelse, omfang og beliggenhed i form af opholdsarealer, arealer til opbevaring af affald og arealer til parkering. Opholdsarealer skal placeres på terræn. For etageboliger skal en passende del af opholdsarealet anlægges som legeområde. Kommunalbestyrelsen beslutter, hvad der er passende.

- Etageantal

Der argumenteres i høringssvarene for, at kommuneplanens ramme for etageantallet bør forblive 2,5, idet en højere bebyggelse ikke vil harmonere med omgivelserne, men vil skabe en uskøn dominans i bybilledet.

Administrationens bemærkninger

Bygherren ønsker at udnytte tagetagerne til boliger med kviste og med tagterrasser i tagfladerne, men uden at de eksisterende murede facader på ydersiden af bebyggelsen bliver forhøjet. Tagterrasser ønskes etableret, så deres forkant flugter med facaden. Mod gårdrum på bygningernes inderside ønsker bygherre, at forhøje facaderne partielt samt på langsider, hvor der etableres altangange.

I den gældende kommuneplan er det maksimale etageantal fastlagt til 2,5. "Halve etager" er imidlertid ikke et begreb, der optræder i bygningsreglementet, og det frarådes generelt at benytte dette begreb, som kan være umuligt at administrere. Administrationen foreslår derfor, at et forslag til kommuneplantillæg for ejendommen fastlægger, at det maksimale etageantal bliver tre, men at det i en lokalplan fastlægges, at den maksimale facadehøjde på ydersiderne af bebyggelsen ikke må forøges.



Forholdet til et muligt lokalplanforslag

Administrationen har ikke modtaget skitser af bygherrens projektidé. Det er derfor ikke muligt at vurdere, i hvilket omfang det måtte være hensigtsmæssigt at fravige de eksisterende lokalplanbestemmelser i den gældende bevarende lokalplan i et forslag til en ny lokalplan.

Den del af gymnasiebebyggelsen, som udgøres af den forreste firelængede karré samt den bygning i Søborgstræde, der rummer festsalen, er i Kommuneatlas Rønne registreret som bygninger med høj bevaringsværdi.

Den eksisterende bebyggelse er karakteriseret af murværk og vinduer med et højt detaljeringsniveau i fornem udførelse, en konsekvent facaderytme samt afstemte tag- og facadeproportioner. Bebyggelsens arkitektoniske udtryk er skrøbelig over for fysiske

forandringer, idet de enkelte elementer er indbyrdes nøje afstemte. Bebyggelsens udseende er i den nuværende bevarende lokalplan sikret mod ændringer. En ny anvendelse af bebyggelsen til boligformål vil uvægerligt føre til ændringer i dens udtryk og indvirkning på bymiljøet, men det er vigtigt, at det sker med behørig hensyntagen til at fastholde de bærende arkitektoniske kvaliteter, både i forhold til det konkrete projekt, men også i forhold til en præcedensskabende effekt over for øvrige bebyggelser med høj bevaringsværdi.

For at kunne formulere lokalplanbestemmelser, der sikrer dette, bør der foreligge materiale, der redegør for de afgørende arkitektoniske detaljer samt fotorealisticke visualiseringer, der belyser hvordan de arkitektoniske ændringer påvirker den bevaringsværdige bygning samt hvordan det samlede gadebillede påvirkes.

Økonomiske konsekvenser

-

Supplerende sagsfremstilling

-

Punkt 9: Igangsætning af planlægning for Rønne Syd Etape 3

Bilag

Høringsnotat

Samledehørings svar Rønne Syd 20200618

Åbent punkt

9 Igangsætning af planlægning for Rønne Syd Etape 3

01.02.05P16-0202

Behandling	Mødedato	Åbent punkt	Lukket punkt
Økonomi-, Erhvervs- og Planudvalget	17-06-2020	10	
Kommunalbestyrelsen	25-06-2020	9	

Hvem beslutter

Økonomi-, Erhvervs- og Planudvalget indstiller
Kommunalbestyrelsen beslutter

Resumé

Kommunalbestyrelsen besluttede 25. maj at indkalde idéer og forslag fra offentligheden med henblik på kommune- og lokalplanlægning for Rønne Syd, etape 3. Ved høringsfristens udløb er der indkommet 45 høringssvar fra 44 personer.

På baggrund af høringssvarene, skal Kommunalbestyrelsen beslutte at igangsætte kommuneplantillæg for ny bydel i Rønne Syd (Etape 3).

Indstilling og beslutning

Kommunaldirektøren indstiller:

- at godkende at udarbejdelsen af kommuneplantillæg sker parallelt med udarbejdelsen af lokalplaner for de enkelte delområder for en ny bydel i Rønne Syd (Etape 3).

Økonomi-, Erhvervs- og Planudvalget den 17. juni 2020:

Indstillingen anbefales, idet der frem til kommunalbestyrelsesmødet undersøges for truede arter i området.

Kommunalbestyrelsen den 25. juni 2020:

Liste A fremsendte flg. ændringsforslag:

Indstillingen godkendes, idet det forventes, at miljøscreeningen af planområdet foretages tidligt i processen for at afdække, hvorledes tilstedeværelsen af beskyttede arter vil påvirke planlægningen.

Ændringsforslaget godkendt.

Sagsfremstilling

Kommunalbestyrelsen besluttede 25. maj at indkalde idéer og forslag fra offentligheden med henblik på kommune- og lokalplanlægning for Rønne Syd, etape 3. Ved høringsfristens udløb er der indkommet 45 høringssvar fra 44 personer.

I de indkomne kommentarer foreslår flere at fastsætte en højere ramme for bebyggelsesprocent i de enkelte delområder, end der er lagt op til i debatoplægget. Ligeledes

er der indkommet forslag om friere rammer for bebyggelsestypologier (åben-lav, tæt-lav, etagebyggeri mv.).

Andre hørings svar fremhæver området værdi som natur- og rekreatiomsområde, som flere ønsker at bevare og/eller styrke i et kommende boligområde. Derudover understreger flere kommentarer området biodiversitet.

Et tredje gennemgående tema i kommentarerne handler om boligformer, med ønsker om lejligheder, seniorfællesskaber og familieboliger.

Administrationen foreslår at imødekomme hørings svar, der foreslår at hæve bebyggelsesprocenten i område A. Dette foreslås fastlagt til bygningsreglementets standard på 40%. Denne bestemmelse i kommuneplantillægget er dog kun en øvre ramme, og den maksimale bebyggelsesprocent for de enkelte delområder fastsættes endeligt i forbindelse med udarbejdelse af lokalplaner for de enkelte delområder. Yderligere anbefaler administrationen at fjerne bindinger vedr. bebyggelsestypologier (åben-lav, tæt-lav etc.) for bedre at have mulighed for at kvalificere og fastlægge disse i forbindelse med lokalplanprocesser for de enkelte delområder.

På baggrund af hørings svarene anbefaler administrationen, at der arbejdes videre med fokus på følgende punkter:

- De eksisterende landskabstræk
- Kvaliteten af at være tæt på skov, hav og det åbne land
- Blandede boligformer
- Bredde i udbud af bebyggelsestyper og ejerformer
- Fællesskabs-skabende infrastruktur
- Klimatilpasning, herunder regnvandshåndtering
- Biodiversitet
- Sammenhængende stisystem og prioritering af blød trafik
- Sammenhæng med byen og de omkringliggende områder

Tidsplan for den videre proces, ser ud som følger:

17. juni: På baggrund af indkomne ideer og forslag fra høringsrunde, godkender Økonomi-, Erhvervs- og Planudvalget igangsættelse af kommuneplantillæg.

Til september forventes salg af området forelagt til beslutning i Økonomi-, Erhvervs- og Planudvalget.

Lokalplan og kommuneplantillæg udarbejdes parallelt, når den første køber anmoder om lokalplanlægning og dette godkendes af Økonomi-, Erhvervs- og Planudvalget.

Økonomiske konsekvenser

-

Supplerende sagsfremstilling

Som bilag til sagsfremstillingen ved behandlingen i ØEPU 17. juni 2020 var der udarbejdet et dokument, der indeholder samtlige høringssvar. På grund af en teknisk udfordring var flere vedhæftninger til høringssvar i dette dokument dog blot repræsenteret med henvisning til vedhæftede PDF- og billedfiler. Der er derfor nu udarbejdet et opdateret bilag med de samlede høringssvar, hvor samtlige vedhæftede filer nu er indsat i dokumentet, i deres fulde omfang.

Der er desuden i forbindelse med sagsbehandlingen i ØEPU 17. juni 2020 blevet stillet spørgsmål med et muligt fund af en beskyttet art (bilag 4-arter) inden for planområdet. Udvalget har i den forbindelse ønsket en undersøgelse af dette inden behandling på kommunalbestyrelsesmøde den 25. juni. 2020.

Natur og Miljø bemærker i den forbindelse, at undersøgelser og afklaring af om der findes beskyttede arter inden for planområdet foretages i forbindelse med miljøscreening under udarbejdelsen af forslag til kommuneplantillæg og forslag til lokalplan.

Der vil således i forbindelse med det konkrete planarbejde blive undersøgt og vurderet, om der findes beskyttede arter inden for planområdet og hvilken indflydelse dette måtte få for planlægningen. Der er ikke tidligere registreret beskyttede arter inden for planområdet.

Der kan inden for den givne tidsramme (inden 25. juni 2020) ikke udføres et tilsyn af området med henblik på registrering og afrapportering af beskyttede arter.

Punkt 10: Byfornyelsesprogram for Områdefornyelse Nexø

Bilag

Program for områdefornyelse i Nexø_revideret_udgave_2020

Anlægsforslag til realisering af strandparken - Nexø A - skema

Anlægsforslag til realisering af Nexø byfornyelsesprogram - Nexø B - skema

Åbent punkt

10 Byfornyelsesprogram for Områdefornyelse Nexø

01.11.20P20-0019

Behandling	Mødedato	Åbent punkt	Lukket punkt
Økonomi-, Erhvervs- og Planudvalget	17-06-2020	13	
Kommunalbestyrelsen	25-06-2020	10	

Hvem beslutter

Økonomi-, Erhvervs- og Planudvalget indstiller
Kommunalbestyrelsen beslutter

Resumé

Kommunalbestyrelsen igangsatte i november 2018 områdefornyelse i Nexø. Styregruppen har udarbejdet et opdateret byfornyelsesprogram med reduceret budget og en prioritering af at realisere en strandpark ud for den nordlige del af Nexø Havn.

Indstilling og beslutning

Kommunaldirektøren indstiller:

- At det reviderede byfornyelsesprogram godkendes og sendes videre til Trafik-, Bygge- og Boligstyrelsen.
- At de ikke-disponerede midler på i alt 6,4 mio. kr. i statens landsbyfornyelsespulje 2019-2020 reserveres til områdefornyelsen i Nexø
- At anlægsforslagene Nexø A og Nexø B vedr. finansiering af realiseringen af strandparken / byfornyelsesprogrammet oversendes til budgetforhandlingerne for 2021

Økonomi-, Erhvervs- og Planudvalget den 17. juni 2020:
Indstillingen anbefales.

Kommunalbestyrelsen den 25. juni 2020:
Godkendt.

Sagsfremstilling

Kommunalbestyrelsen godkendte den 29. november 2018 et byfornyelsesprogram for Nexø. Siden er der i samarbejde med styregruppen og borgerne i byen arbejdet på de beskrevne indsatser. Der har særligt været fokus på at udvikle et projekt til strandpark ud for den nordlige del af Nexø Havn på anbefaling fra styregruppen vedtaget på møde 29. maj 2020.

Dette har affødt arbejdet med at revidere byfornyelsesprogrammet, som blev godkendt af styregruppen den 29. maj 2020. Byfornyelsesprogrammet tager fortsat udgangspunkt i den strategi, som på baggrund af en omfattende borgerinddragelse blev udarbejdet i 2018. De nuværende seks indsatsområder er udfoldet under den overordnede målsætning for Nexø som er at understøtte og udvikle Nexø som en balanceret arbejds- og boligby med alsidigt kultur- og fritidsliv, der kan tiltrække borgere, turister og besøgende til Nexø. Udviklingen tager

udgangspunkt i Nexøs havnearealer, som er Nexøs mest attraktive arealer, der rummer et stort udviklingspotentiale.

Indsatsområderne er blevet justeret, således at en indfrielse af målsætninger og succeskriterier er tilpasset det nye overordnede fokus på strandparken. Derudover er indsatsområderne i det reviderede byfornyelsesprogram reduceret fra syv til seks, idet indsatsområdet Nexø Torv nu indgår i indsatsområde 02 'Sammenhæng og aktiviteter mellem bymidte og havn'. Indsatsområdet 'Strand- og havnepromenade med vandaktiviteter' prioriteres højest i programmet, og strandparken anses som frontløber for udviklingen i Nexø. Indsatsområderne 'Branding og kommunikation' og 'Tilflytning til Nexø – nye boligprojekter' er uændret i programmet, hvortil 'Center- og trafikplanlægning' konkretiseres og nedskaleres budgetmæssigt. Indsatsområdet 'Nexø Torv' fjernes som selvstændigt punkt, men indarbejdes i indsatsområdet 'Sammenhæng og aktiviteter mellem bymidte og havn' som en fælles strategi for at skabe bedre sammenhæng og fælles aktiviteter i byen og på havnen. Indsatsområdet 'Kultur- og medborgerhus' forbliver i programmet og vil i fornødent omfang blive understøttet af medarbejderressourcer, men tilgodeses ikke længere selvstændigt i budgettet.

Indsatsområderne opsummeret lyder i den nye udgave som følger:

Branding og kommunikation

Brandingprocessen skal fastlægge og udvikle en profil for Nexø, der kan udvikle byens identitet og særkende og være med til at brande byen og gøre den attraktiv for tilflyttere, turister og besøgende. Der skal ligeledes iværksættes en kommunikationsstrategi, som understøtter aktiviteter i områdefornyelsen igennem hele perioden og som løbende justeres og følges op. Der er fra Nexø by og foreninger ønske om en bred borgerinddragelse og løbende information og kommunikation om udviklingsprocessen for at skabe størst mulig forankring af projekterne. Indsatsområdet er budgetteret til 100.000 kr. i byfornyelsesprogrammet. I nuværende anlægsbevilling udgør indsatsen 25.000 kr.

Sammenhæng og aktiviteter mellem bymidte og havn

Med udgangspunkt i de private og kommunale investeringer i udviklingen af Nexø gennemføres en proces, som skal munde ud i en sammenhængende plan for Nexøs nordlige kyststrækning, Nexø Havn og forbindelse til Nexø bymidte. Planen skal indeholde aktiviteter og sikre fysiske sammenhænge mellem udviklingsprojekterne. Aktiviteterne skal skabe liv på havneområdet, eksisterende potentialer som fx Nexøs museer og attraktioner skal synliggøres og være med til at skabe forbindelse til aktiviteterne på Nexø Mole og den nordlige kyststrækning. Processen forankres hos byens borgere, erhvervsliv og havnens brugere og udvikles i tæt samarbejde med havnens interessenter. Indsatsområdet er budgetteret til 2 mio. kr. i byfornyelsesprogrammet. I nuværende anlægsbevilling udgør indsatsen 79.980 kr.

Strand- og havnepromenade med vandaktiviteter

På kyststrækningen fra Nexø havneindløb og nordpå til Nexø Kajakklub etableres en forkastning i havet, som skaber et roligt vandområde med sandstrand bag forkastningen. Dette vil skabe muligheder for et rekreativt område med bedefaciliteter, vandaktiviteter, opholdsaktiviteter og promenade til glæde for alle byens borgere og besøgende. Anlægget af strandparkens fase 1 er budgetteret til 16,73 mio. kr. i byfornyelsesprogrammet. I nuværende anlægsbevilling udgør indsatsen på 1.250.000 kr. Delprojektet er opdelt i en todelt etapeplan, hvor den første etape indeholder anlæggelsen af selve strandparken. Fase 2 med yderligere realisering af de rekreative aktiviteter er ikke indeholdt i byfornyelsesprogrammet.

Kultur- og medborgerhus

Der etableres forbedrede faciliteter for forenings- og kulturlivet til gavn for Nexøs borgere, besøgende og turister.

Der er fremadrettet ikke afsat budget til kulturhuset.
I nuværende anlægsbevilling udgør indsatsen 150.000 kr. Der er pt. et forbrug på 91.750 kr.

Center- og trafikplanlægning

Der lægges en plan for byens trafikstruktur. Forbindelser og trafikplanlægning tager udgangspunkt i sammenhængen mellem Nexø Havn og bymidten.

Indsatsområdet er budgetteret til 2.640.000 kr. i byfornyelsesprogrammet

I nuværende anlægsbevilling er der ikke afsat budget til indsatsområdet.

Tilflytning til Nexø – nye boligprojekter

I borgerinddragelsesprocessen blev det prioriteret, at et af indsatsområderne i byfornyelsen skal være at arbejde for en tilflytning til Nexø med udgangspunkt i de eksisterende udviklingsområder, der er i byen. Målsætningen er derfor at igangsætte og udvikle de attraktive boliggrunde, således at Nexø bliver attraktiv for tilflyttere. Der igangsættes en proces med fornyet fokus på boligudvikling med henblik på at fremme den mulige attraktive udvidelse af Nexø boligby fx med en model for kombineret senior/familieboliger, som også kan give mulighed for at skabe udvikling i Nexøs boligsammensætning.

Budgetmæssigt er der både sket en reduktion fra det oprindelige budget på 30,2 mio. kr. til nu 24,37 mio. kr., og der er sket en fokusering af midler til realisering af strandparken. Dette sker på baggrund af et stort ønske fra styregruppens lokale medlemmer for at fremme netop denne del af byfornyelsesprogrammet og Nexøs udvikling, idet det vurderes som havende afgørende betydning for at indfri det overordnede mål for byens udvikling: at Nexø bliver en attraktiv arbejds- og boligby med stort rekreativt aktivitetstilbud for turister såvel som lokale. En strandpark i Nexø vil åbne byen mod vandet og udgøre et nyt rekreativt centrum med fantastiske muligheder for vandaktiviteter og kystnære oplevelser.

Programmet opfylder kommunalbestyrelsens budgetmål 2020: ØEPU-6 vedr. strategiske helhedsplaner og udmøntning af disse planer i Nexø og Aakirkeby.

Gennemførelsen af områdefornyelsen ventes som oprindeligt besluttet at pågå frem til november 2023. Der er i det reviderede byfornyelsesprogram skitseret en revideret projektorganisation med en styregruppe og med rapportering til det politiske niveau.

Fokus: Nexø Strandpark

Strandparken i Nexø er det af indsatsområderne, som styregruppen prioriterer højest, fordi projektet vurderes at styrke Nexø markant i forhold til livskvalitet, erhvervsudvikling og tilflytning. Formålet med strandparken er at åbne byen mod vandet og etablere et nyt rekreativt område, der er til glæde for hele byen og igangsætter udviklingen af den nye bydel, som er planlagt udviklet i umiddelbar tilknytning til strandparken. Det er forventningen, at Strandparken vil have afgørende betydning for udviklingen af den nordlige del af Nexø Havn, som Nexøs nye bydel med nye boliger, butikker, oplevelser og overnatningsmuligheder. Grundlaget er i dag allerede på plads med Værftet (legeland og skaterhal), kunsthåndværk (Büløw og Matters), detail og caféer (H8, Achtung, Cykelklemmen og Klunserkongen) og to potentielle byudviklingsprojekter (Molen og Nordfiletgrunden), der ligger på to ud af få byudviklingsområder med havudsigt på Bornholm.

Strandparken vurderes at ville kunne samle og muliggøre de aktuelle og ikke mindst potentielle investeringer, og det forventes, at den offentlige investering på sigt vil afføde private investeringer, der er 5-20 gange højere. Det forventes også, at strandparken vil have stor betydning for udvikling af turisterhvervene i Nexø. Dette baserer sig på, at mange turister i dag allerede bruger Nexø som handelsby, mens kun en mindre del af disse benytter sig af

oplevelser endsige overnatter i byen. Derudover vil strandparken være en ny type af bynær strand på Bornholm, den nærmeste større strand for et stort opland mod nord og vest, og sammen med Balka Strand vil den være blandt de få strande på Bornholm, der har læ fra vestenvinden.

Strandparken skal realiseres i to faser, hvor der i første fase udlægges kunstige rev og anlægges strande over en 450 meter lang strækning fra roklubben i nord til indsejlingen til Nexø Havn i syd. Revene muliggør etableringen af stabile strande, der ifølge rådgiverne (Hasløv & Kjærsgård samt DHI) ikke forventes at kræve sandpumpning efter etablering. Revene giver relativt roligt vand selv også ved østenvind, hvilket muliggør badning og vandaktiviteter såsom kajaksejls og Stand Up Paddling. Samtidig klargøres anlægget til fase 2, som rummer anlæg af en kabelbane.

Fase 1 er i overslagspriser fra Hasløv og Kjærsgård budgetteret til cirka 17 mio. kr., mens fase 2 (kabelbane, sauna og skydeport) i overslagspriser er budgetteret til cirka 7,6 mio. kr. excl. byggeplads og rådgivning. Det skal bemærkes, at fase 2 ikke er en del af byfornyelsesprogrammet.

Opnås en kommunal finansiering på 5,52 mio. kr. vil der kunne hjemtages de budgetterede 5,83 mio. kr. i statsligt tilskud. Med det grundlag kan der igangsættes arbejde med at rejse de resterende 4,13 mio. kr. fra fonde og private, og der kan igangsættes en videreudvikling af arbejdet for at udarbejde et mere præcist budget samt konkrete løsninger på parkering og drift sammen med Nexø Havn A/S og ejeren af Nordfiletgrunden. Begge parter bakker op om projektet. Der har været dialog med Nexø Havn A/S om, at de i samarbejde med andre grundejere vil stå for renholdelse af den sydligste del af stranden, og at de i dialog med andre grundejere og Bornholms Regionskommune vil finde en løsning for den nordlige del af stranden. Driftsbudget for Bornholms Regionskommune vil blive udarbejdet i den næste fase. Der har været dialog med vejmyndigheden, Nexø Havn og private grundejere for at finde en løsning på parkering. Den endelige løsning vil blive udviklet i næste fase. Der er i budgettet afsat 0,5 mio. kr. til regionskommunens delfinansiering af parkering.

Det forventes, at strandparken opnår tilladelse fra Kystdirektoratet i juni 2020.

Økonomiske konsekvenser

De samlede bruttoudgifter for områdefornyelsen i Nexø er 24,37 mio. kr.

Heraf er 3.335.580 kr. pt. finansieret af afsatte midler til nye områdefornyelsesprojekter i kommunens budget 2018-2022 samt afsat ramme til byfornyelse fra staten.

To versioner af beskrivelsen af opprioriteringsforlaget:

Som bilag er vedhæftet to alternative anlægforslag til budget 2021.

Forslag A vedrører en delvis finansiering ad strandparken alene, der muliggør finansiering af hele strandparken under forudsætning af, at der også findes fondsmidler.

Forslag B vedrører en delvis finansiering af hele byfornyelsesprogrammet, der muliggør den samlede finansiering under forudsætning, af at der også findes fondsmidler.

Risiko

I forbindelse med godkendelse af det oprindelige byfornyelsesprogram gjorde Trafik -, Bygge- og Boligstyrelsen opmærksom på, at statsmidlerne skal tilbagebetales i fald programmet ikke realiseres i sin helhed. Programmet kan løbende justeres gennem processen og derved tilpasses i forhold til at minimere risikoen mest muligt.

Supplerende sagsfremstilling

-

Punkt 11: Kommuneplantillæg Grønbechs Hotel i Allinge

Åbent punkt

11 Kommuneplantillæg Grønbechs Hotel i Allinge

01.02.05P15-0013

Behandling	Mødedato	Åbent punkt	Lukket punkt
Økonomi-, Erhvervs- og Planudvalget	09-06-2020	5	
Kommunalbestyrelsen	25-06-2020	11	

Hvem beslutter

Kommunalbestyrelsen

Resumé

Ejerne af Grønbechs Hotel har ansøgt om at udvide en del af hotellet ved at tilføje en værelsesetage og en tagterrasse. Tagterrassen indgår i beregning af bebyggelsesprocenten som samlet for ejendommen vil øge bebyggelsesprocenten fra nuværende 117 til 150. Herudover er der ansøgt om 4 etager.

Den ønskede udvidelse af Grønbechs Hotel er i strid med kommuneplanens rammer for lokalplanlægning for så vidt angår bebyggelsesprocenten og etageantal. Et forudgående kommuneplantillæg for en lokalplanlægning, der øger den gældende kommuneplans rammer for bebyggelsesprocent fra 85 til 150 og fire etager, skal derfor vedtages forud for den nødvendige lokalplan, således at projektlokalplanen for det specifikke byggeri kan vedtages i overensstemmelse med kommuneplanens rammer.

Kommunalbestyrelsen besluttede den 30. april 2020 ved behandling af de indkomne bemærkninger og indsigelser fra ide og forslagsfasen, at der skal udarbejdes et forslag til kommuneplantillæg og et lokalplanforslag for Grønbechs Hotel i Allinge.

Administrationen har nu udarbejdet et forslag til kommuneplantillæg nr. 38 for Grønbechs Hotel i Allinge.

Indstilling og beslutning

Kommunaldirektøren indstiller at

- Kommuneplantillæg nr. 38 offentliggøres i 8 uger

Økonomi-, Erhvervs- og Planudvalget den 9. juni 2020:
Indstillingen anbefales.

Linda Kofoed Persson, Morten Riis og Leif Olsen kan ikke medvirke.

Leif Olsen afventer sin stillingstagen i kommunalbestyrelsen.

Kommunalbestyrelsen den 25. juni 2020:

Godkendt.

Liste O, Ø, K, Å og F kan ikke medvirke.

Sagsfremstilling

Ejerne af Grønbechs Hotel har ansøgt om at udvide en del af hotellet ved at tilføje en værelsesetage og en tagterrasse.

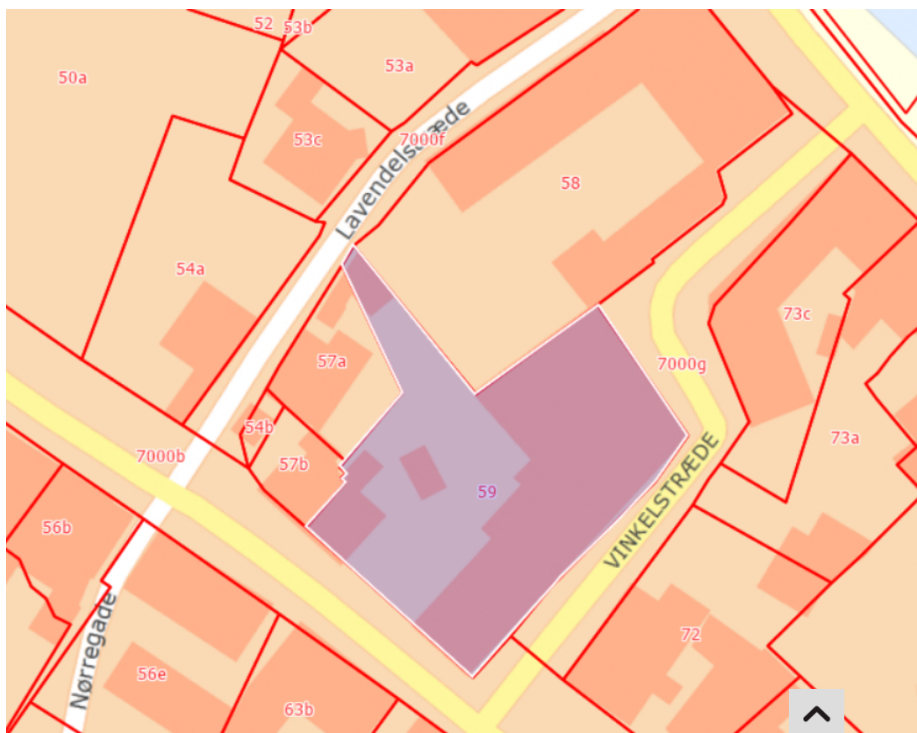
Den ønskede udvidelse ville medføre en øgning af en del af bygningskomplekset fra 2,5 etager til 4 etager inklusive tagterrassen. Bebyggelsesprocenten for den samlede ejendom på matriklen øges fra 117 til 150.

Kommuneplanrammen omfatter kun ejendommen matrikel nr. 59 Allinge Bygrunde, der alene rummer bygningskomplekset Grønbechs Hotel.

Kommuneplanen indeholder både en række generelle retningslinjer for kommunens udvikling samt en række specifikke bestemmelser for de enkelte områder i form af kommuneplanrammer, der som minimum skal indeholde bestemmelser for bebyggelsesprocent, højder samt områdets anvendelse for at kunne danne ramme for en lokalplanlægning.

I kommuneplanens gældende rammer for lokalplanlægning tillades en bebyggelsesprocent på 85 samt 2,5 etager og en maksimal bygningshøjde på 11 meter. Den ønskede udvidelse kræver en bebyggelsesprocent på 150 og et etageantal på 4. Lokalplanen kan derfor kun gennemføres når et forudgående kommuneplantillæg der tillader 4 etager og en bebyggelsesprocent på 150 på matriklen, er vedtaget.

Kommuneplanrammen markeret



Økonomiske konsekvenser

-

Supplerende sagsfremstilling

-

Punkt 12: Lokalplanforslag nr. 120 for Grønbechs Hotel i Allinge

Bilag

Afgørelse Ikke-miljøvurderingspligt for lokalplanforslag nr. 120 og forslag til kommuneplantillæg nr. 038 Grønbechs Hotel

Åbent punkt

12 Lokalplanforslag nr. 120 for Grønbechs Hotel i Allinge

01.02.05P16-0205

Behandling	Mødedato	Åbent punkt	Lukket punkt
Økonomi-, Erhvervs- og Planudvalget	09-06-2020	6	
Kommunalbestyrelsen	25-06-2020	12	

Hvem beslutter

Økonomi-, Erhvervs- og Planudvalget indstiller.
Kommunalbestyrelsen beslutter.

Resumé

Ejerne af Grønbechs Hotel har ansøgt om at udvide en del af hotellet ved at tilføje en værelsesetage, en tagterrasse, samt tilføje facaden spanske altaner.

Den ønskede udvidelse ville medføre en øgning af en del af bygningskomplekset fra 2,5 etager til 4 etager inklusiv tagterrassen. Bebyggelsesprocenten for den samlede ejendom på matriklen øges fra 117 til 150.

I kommuneplanens rammer for lokalplanlægning tillades en bebyggelsesprocent på 85 mens den ønskede udvidelse kræver en bebyggelsesprocent på 150. Kommuneplanen tillader kun et etageantal på 2,5 dette må derfor øges til 4. En lokalplan kan derfor kun gennemføres efter et forudgående kommuneplantillæg, der tillader en bebyggelsesprocent på 150 og 4 etager på matriklen.

Kommunalbestyrelsen besluttede den 11. marts 2020 at indkalde ideer og forslag, forud for en mulig beslutning om et kommuneplantillæg

På baggrund af de indkomne bemærkninger og indsigelser under indkaldelse af ideer og forslag, har kommunen fra bygherren modtaget et revideret projekt for udvidelsen af Grønbechs Hotel, der søger at imødekomme indsigelser og bemærkninger fra borgerne.

- Det reviderede projekt indeholder en visuel afskærmning af tagterrassen med en valmet tagflade/terrasseværn mod alle sider.
- Et væsentligt ændret facadeudtryk mod Nørregade som er tilpasset bygningens historiske arkitektur.

Kommunalbestyrelsen besluttede den 30. april 2020 ved behandling af de indkomne bemærkninger og indsigelser fra ide og forslagsfasen, at der skal udarbejdes et forslag til kommuneplantillæg og et lokalplanforslag for Grønbechs Hotel i Allinge.

Med teknisk bistand fra bygherren har administrationen udarbejdet et forslag til lokalplan nr. 120 for Grønbechs Hotel i Allinge.

Indstilling og beslutning

Kommunaldirektøren indstiller at

- Lokalplanforslag nr. 120 for Grønbechs Hotel i Allinge offentliggøres i 8 uger.

Økonomi-, Erhvervs- og Planudvalget den 9. juni 2020:

Indstillingen anbefales.

Linda Kofoed Persson, Morten Riis og Leif Olsen kan ikke medvirke.

Leif Olsen afventer sin stillingstagen i kommunalbestyrelsen.

Kommunalbestyrelsen den 25. juni 2020:

Godkendt.

Liste O, Ø, K, Å og F kan ikke medvirke.

Sagsfremstilling

Ejerne af Grønbechs Hotel har ansøgt om at udvide en del af hotellet ved at tilføje en værelsesetage, en tagterrasse, samt tilføje facaden spanske altaner. (En spansk altan er i princippet udført som en fransk altan med den tilføjelse, at altanen har et ud trin på 25 cm.).

Den ønskede udvidelse ville medføre en øgning af en del af bygningskomplekset fra 2,5 etager til 4 etager inklusive tagterrassen. Bebyggelsesprocenten for den samlede ejendom på matriklen øges fra 117 til 150.

I kommuneplanens rammer for lokalplanlægning tillades en bebyggelsesprocent på 85, mens den ønskede udvidelse kræver en bebyggelsesprocent på 150. Kommuneplanen tillader kun et etageantal på 2,5, dette må derfor øges til 4. En lokalplan kan derfor kun gennemføres efter et forudgående kommuneplantillæg, der tillader en bebyggelsesprocent på 150 og 4 etager på matriklen.

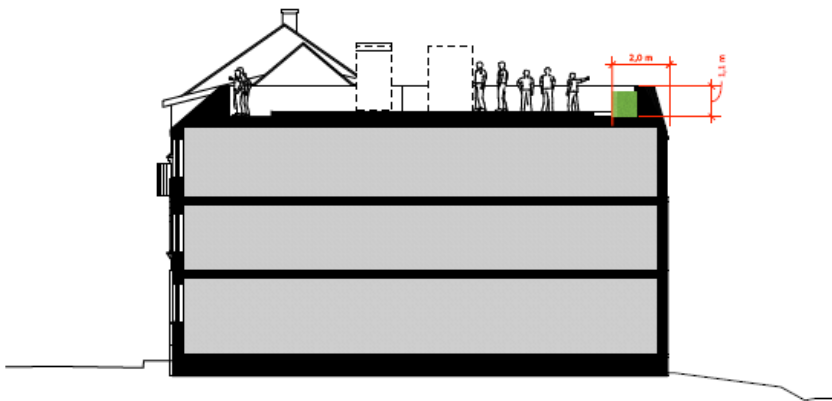
Kommunalbestyrelsen besluttede den 11. marts 2020 at indkalde ideer og forslag forud for en mulig beslutning om et kommuneplantillæg

På baggrund af de indkomne bemærkninger og indsigelser under indkaldelse af ideer og forslag, har kommunen fra bygherren modtaget et revideret projekt for udvidelsen af Grønbechs Hotel, der søger at imødekomme indsigelser og bemærkninger fra borgerne. Et gennemgående kritikpunkt i indsigelserne til den foreslåede udvidelse er de omkring boendes bekymring for indbliksgener. Dette har bygherren søgt at tage hånd om, ved at foreslå en tilbagetrukket terrasseafskærmning mod alle sider, øget med et tagbed på ca. 2 meter mod nabohaven i skel mod nordvest. Til vurdering af skyggevirkningen den øgede bygningshøjde medfører navligt mod nord, er der udarbejdet et skyggekastdiagram som offentliggøres sammen med lokalplanforslaget.

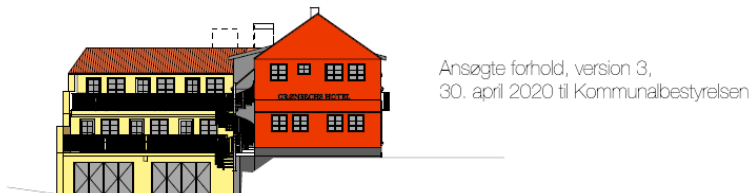
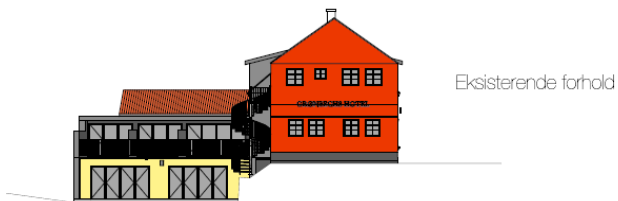
- Det reviderede projekt indeholder en visuel afskærmning af tagterrassen med en valmet tagflade/terrasseværn mod alle sider.
- Et væsentligt ændret facadeudtryk mod Nørregade som er tilpasset bygningens historiske arkitektur.

Snit i tagterrasse

Ansøgte forhold



Ansøgte facadeopstalter mod Nørregade med version 3 som ansøgt.



Kommunalbestyrelsen besluttede den 30. april 2020 ved behandling af de indkomne bemærkninger og indsigelser fra ide og forslagsfasen, at der skal udarbejdes et forslag til kommuneplantillæg og et lokalplanforslag for Grønbechs Hotel i Allinge.

Ejendommen er på nuværende tidspunkt omfattet af en bevarende lokalplan, som er under revision, og som er fremlagt til endelig beslutning på Økonomi-, Erhvervs- og Planudvalgets møde 9. juni 2020. Godkendes den nærværende lokalplan udtages lokalplanområdet af den gældende bevarende lokalplan. Grønbechs Hotel udgør dog en betydende bygning i det område, og det er derfor relevant at vurdere byggeriet i forhold til den nye bevarende lokalplan. Den nye bevarende lokalplans formål § 1 er at sikre, at det bestående bymiljø bevares ved, at eksisterende karakteristisk bebyggelse samt bebyggelse af særlig arkitektonisk og kulturhistorisk værdi bevares, herudover at give mulighed for udvendige bygningsændringer på bevaringsværdige huse, enten som en tilbageførsel til et tidligere udseende, eller som en videreudvikling under forudsætning af, at arkitekturen i proportionering og materialevalg tilpasses det bevaringsværdige bymiljø. I redegørelsesdelen rummer den bevarende lokalplan en forklarende redegørelse i forhold til nybyggeri og videreudvikling af de eksisterende huse, der er nødvendiggjort af ændrede behov.

Den ønskede udvidelse og det overordnede facadeudtryk vurderes til at være i overensstemmelse med den bevarende lokalplans intentioner, beskrevet i lokalplanens forklarende redegørelse, i forhold til ændrede behov. Den nye bevarende lokalplans § 5 bestemmer imidlertid tillige: "Altaner, franske altaner, tagterrasser eller andre former for udendørs opholdsarealer i tagflader må ikke etableres".

Hvor udvidelsen og det overordnede facadeudtryk ikke vurderes til at være i strid med den bevarende lokalplan, vurderes tilføjes af spanske altaner og tagterrasse at være i strid med den nye bevarende lokalplan. Dette sammen med en vurdering af, at nybyggeriet vil ændre byrummet markant, fører til en vurdering af, at der skal udarbejdes en ny lokalplan, så borgerne får en reel mulighed for at komme med indsigelser og bemærkninger til projektforslaget.

Lokalplanens bestemmelser vil kun omfatte delområde B og kun indeholde bestemmelser for § 1. formål, § 2. område og zonestatus, § 3. Arealanvendelse, § 4. udstykninger, § 5. bebyggelsens omfang og placering, § 6. bebyggelsens udsende, §7 Vej- sti og parkering, § 12. betingelser for ibrugtagning samt § 13 ophævelse af lokalplan.

Lokalplanen omfatter hele ejendommens matrikel nr. 59 Allinge Bygrunde og er opdelt i delområde A og B.

Delområde B omfatter kun den del af ejendommen, der ønskes udvidet, mens delområde A omfatter den resterende ejendom. I delområde A har nærværende lokalplan nr. 120 ingen bestemmelser, da den bevarende lokalplan 096 har forrang i delområde A.

Den reviderede tagplan og facadeopstalter er vist i lokalplanforslaget Pkt. øvrige sagsbilag 1.

Der er udarbejdet et medfølgende skyggediagram til belysning af den fremtidige skyggepåvirkning som den ønskede udvidelse vil påføre naboejendomme. Skyggediagrammet er vist i lokalplanforslagets Pkt. øvrige sagsbilag 2.

Link til lokalplanen

<http://77.233.253.221/pdfs/Bornholm/lokalplaner/versioner/120-2020-6-4-42.pdf>

Planen er screenet for pligt for miljøvurdering og der er ikke fundet forhold der er vurderet som en væsentlig påvirkning af miljøet, en nærmere vurdering af miljøkonsekvenserne vil derfor ikke blive foretaget.

Screeningen er bilag til dagsordenen

Økonomiske konsekvenser

-

Supplerende sagsfremstilling

-

Punkt 13: Kommuneplantillæg nr. 37 og Lokalplan nr. 096 for bevaring og videreudvikling af Allinge

Bilag

Høringssvar samlet

Lokalplan nr. 096 for bevaring og videreudvikling af Allinge

Kommuneplantillæg nr. 37

Oversigt høringssvar med adm. bem.

Åbent punkt

13 Kommuneplantillæg nr. 37 og Lokalplan nr. 096 for bevaring og videreudvikling af Allinge

01.02.05P16-0203

Behandling	Mødedato	Åbent punkt	Lukket punkt
Økonomi-, Erhvervs- og Planudvalget	09-06-2020	4	
Kommunalbestyrelsen	25-06-2020	13	

Hvem beslutter

Økonomi-; Erhvervs- og Planudvalget indstiller,
Kommunalbestyrelsen beslutter.

Resumé

Kommunalbestyrelsen vedtog i marts at sende Forslag til kommuneplantillæg nr. 37 og Forslag til lokalplan nr. 096 for bevaring og videreudvikling af Allinge i offentlig høring i 8 uger. I høringsperioden er kommet 8 høringssvar. Høringssvarene har sammen med administrative justeringer givet anledning til 5 mindre rettelser jf. bilaget oversig over høringssvar med administrationens bemærkninger. Vedtages planforslaget vil lokalplan nr. 096 afløse den gældende bevarende lokalplan nr. 00-01 for så vidt angår Allinge.

Indstilling og beslutning

Kommunaldirektøren indstiller:

- at kommuneplantillæg nr. 37 og Lokalplan nr. 096 for bevaring og videreudvikling af Allinge vedtages som forelagt.

Økonomi-, Erhvervs- og Planudvalget den 9. juni 2020:
indstillingen anbefales.

Kommunalbestyrelsen den 25. juni 2020:
Godkendt.

Sagsfremstilling

Kommunalbestyrelsen vedtog den 26. marts at sende Forslag til kommuneplantillæg nr. 37 og Forslag til lokalplan nr. 096 for bevaring og videreudvikling af Allinge i offentlig høring. I den offentlige høringsperiode fra den 31. marts til den 26. maj er kommet 8 høringssvar.

Ét høringssvar vedrører kommuneplantillæg 037 og reduktionen af centerafgræsningen, med reducerede muligheder for etablering af detailhandel i området til følge.

De øvrige 7 høringssvar omhandler:

- 2) en tekstrettelse vedr. Kampeløkke Å,
- 3) en generel opfordring til at afveje udvikling og bevaring,

- 4) et ønske om flere bestemmelser om niveaufrie adgangsforhold,
- 5) et ønske om fortsat sommerhusstatus på en konkret ejendom,
- 6) et ønske om større fokus på bæredygtighed, klimaomstilling og materialevalg,
- 7) et ønske om revision af planforslaget med mindre vægt på form/udseende og mere på funktionalitet/liv, og
- 8) en præcisering af byggeår for to nyere ejendomme langs Birkebakken, som indgår i delområdet B3 kaldet Statslånshusene.

Høringssvar 2, 6 og 8 har givet anledning til mindre rettelser og præciseringer i lokalplanen jf. bilaget oversigt over høringssvar med administrationens bemærkninger.

Foruden de nævnte høringssvar er administrativt foretaget to rettelser:

- 1) I kommuneplantillæg 037 er indføjet et tekst om den lovpligtige miljøscreening
- 2) I lokalplanens § 3.1 er "boliger" under delområde C rettet til "helårsboliger".

Vedtages det nye plangrundlag ophæves dele af Byplanvedtægt nr. 03 – Offentligt område og hotelområde i Allinge og dele af Byplanvedtægt nr. 10 - Offentligt område i Allinge-Sandvig. Med lokalplanens vedtagelse ophæves desuden den gældende bevarende lokalplan nr. 00-01 for Sandvig, Allinge, Melsted, Ypnasted og Bølshavn for så vidt angår Allinge.

Link til kommuneplantillæg: <http://bornholm.viewer.dkplan.niras.dk/dkplan/dkplan.aspx?pageld=1016>

Link til lokalplan: <http://bornholm.viewer.dkplan.niras.dk/dkplan/dkplan.aspx?lokalplanId=337>

Bilag:

- Høringssvar, samlet i ét dokument
- Oversigt over høringssvar med administrationens bemærkninger
- Kommuneplantillæg nr. 37
- Lokalplan 096 for bevaring og videreudvikling af Allinge

Økonomiske konsekvenser

-

Supplerende sagsfremstilling

-

Punkt 14: Forslag til tillæg til spildevandsplan - Frennebakken

Bilag

Forslag til Tillæg til spildevandsplan 2014-2021 - Frennebakken

Forslag til Tillæg til spildevandsplan 2014-2021 - Frennebakken version 2

Åbent punkt

14 Forslag til tillæg til spildevandsplan - Frennebakken

06.00.05P15-0012

Behandling	Mødedato	Åbent punkt	Lukket punkt
Økonomi-, Erhvervs- og Planudvalget	17-06-2020	16	
Kommunalbestyrelsen	25-06-2020	14	

Hvem beslutter

Natur- og Miljøudvalget, indstiller

Økonomi- og Planudvalget, indstiller

Kommunalbestyrelsen, beslutter

Resumé

En bygherre ønsker at opføre 15 sommerhuse syd for Svanebakken og Duebakken i Svaneke, hvor der i dag er åbent land. Det østlige område er allerede udlagt i spildevandsplanen som planlagt for spildevandskloakering, mens det vestlige pt ligger uden for kloakopland. Hvis det planlagte spildevandskloakerede område skal udvides, så det omfatter hele det planlagte sommerhusområde, er det nødvendigt at udarbejde et tillæg til spildevandsplanen.

Indstilling og beslutning

Koncerndirektøren indstiller, at

- forslag til tillæg til spildevandsplan: "Spildevandskloakering af sommerhusområde ved Frennebakken" med tilhørende miljøkonsekvensvurdering sendes i 8 ugers offentlig høring.

Natur- og Miljøudvalget den 2. juni 2020:

Indstilling anbefales.

Økonomi-, Erhvervs- og Planudvalget den 17. juni 2020:

Indstillingen anbefales.

Kommunalbestyrelsen den 25. juni 2020:

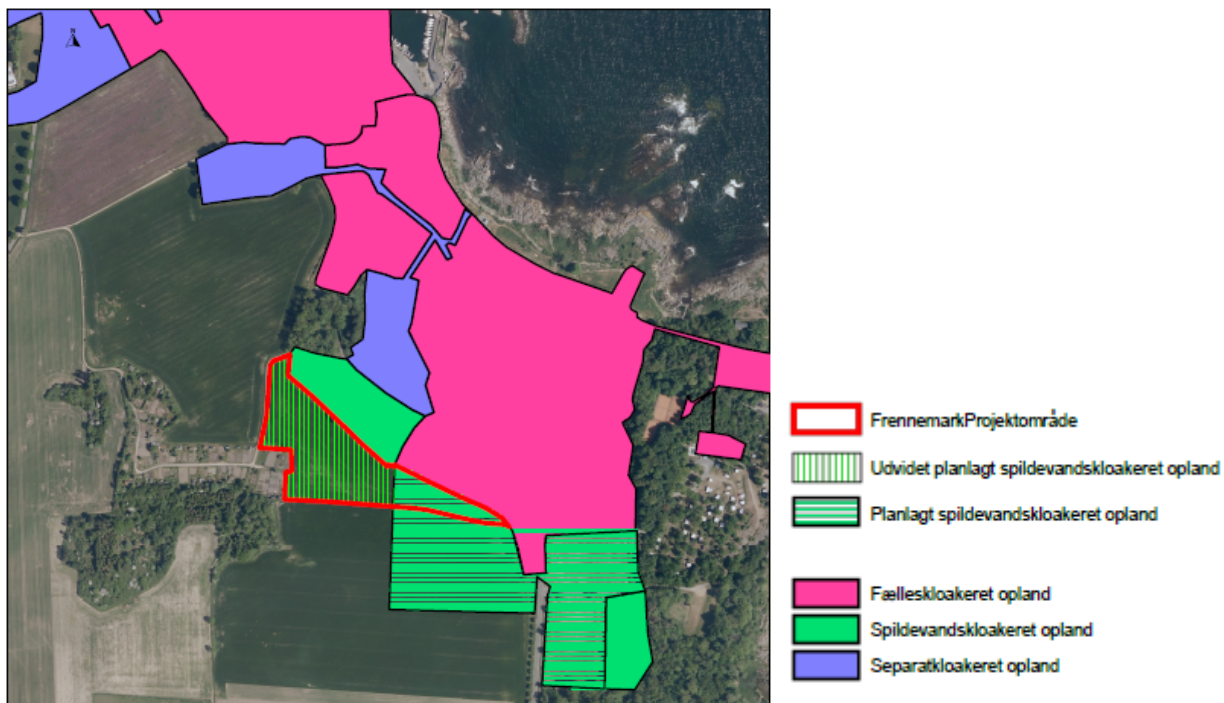
Godkendt.

Sagsfremstilling

Som det fremgår af det vedlagte forslag til tillæg til spildevandsplanen 2014 – 2021 foreslås den del af projektområdet, der pt. henligger i åbent land, inddraget i spildevandsplanen som spildevandskloakeret opland.

Det betyder, at Bornholms Spildevand A/S skal modtage spildevandet, mens grundejer selv skal håndtere tag- og overfladevand. Spildevandet skal ledes til Svaneke renseanlæg.

Forslaget til tillæg til spildevandsplanen skal i 8 ugers offentlig høring efter godkendelse af Kommunalbestyrelsen, hvorefter tillægget kan vedtages af kommunalbestyrelsen, efter behandling af eventuelle høringssvar.



Gennemførelse af projektet forudsætter en ny lokalplan for projektområdet. Det indebærer, at såfremt der ikke vedtages en lokalplan for projektområdet, bortfalder nærværende forslag til tillæg til spildevandsplanen umiddelbart. Der skal foretages en screening for miljøkonsekvenser af både lokalplan og selve projektet i forhold til spildevandsplanstillægget.

Screeningsafgørelsen konkluderer, at der ikke er miljøvurderingspligt i forbindelse med tillægget til spildevandsplanen, idet det vurderes ikke at være en væsentlig påvirkning af miljøet.

Økonomiske konsekvenser

-

Supplerende sagsfremstilling til ØEPU 17.6.2020

Der er indkommet en bemærkning til screeningen af miljøvurdering fra brandmyndigheden efter høringsfristens udløb, som administrativt er tilføjet i bilaget til Forslag til Tillæg til spildevandsplanen, version 2. Denne har ingen betydning for afgørelsen om miljøvurdering.

Supplerende sagsfremstilling til KB 25.6.2020

Økonomi-, Erhvervs- og Planudvalget godkendte den 17.6.2020 at sende [lokalplanforslag for et sommerhusområde, Frennebakken ved Svaneke](#) i høring. Indeværende forslag til tillæg til spildevandsplan hænger sammen med dette lokalplanforslag.

Punkt 15: Mountainbikespor i Vestermarie Plantage - udlæg

Bilag

Bilag 2 - Projektbeskrivelse - Mountainbikespor i Vestermarie plantage

Bilag 1 - Partnerskabsaftale vedr. MTB-sporet i Vestermarie Plantage

Åbent punkt

15 Mountainbikespor i Vestermarie Plantage - udlæg

04.10.10P20-0002

Behandling	Mødedato	Åbent punkt	Lukket punkt
Økonomi-, Erhvervs- og Planudvalget	09-06-2020	15	
Kommunalbestyrelsen	25-06-2020	15	

Hvem beslutter

Natur- og Miljøudvalget indstiller

Økonomi-, Erhvervs- og Planudvalget indstiller

Kommunalbestyrelsen beslutter

Resumé

Trail Builders Bornholm søger om udlæg på op til 200.000 kr. til mellemfinansiering af projektet Mountainbikespor i Vestermarie Plantage.

Indstilling og beslutning

Koncerndirektøren indstiller at

- der gives et udlæg på op til 200.000 kr. til foreningen Trail Builders Bornholm som mellemfinansiering af projekt Mountainbikespor i Vestermarie Plantage.
- Udlægget tilbagebetales i takt med at tilskuddene udbetales fra fondene.
- Udvalget drøfter en finansiering af en eventuel restfinansiering, i tilfælde af, at der ikke opnås den resterende finansiering via fonde.

Natur- og Miljøudvalget den 2. juni 2020:

a) og b) anbefales.

c) anbefaler restfinansiering via en tillægsbevilling.

Kim Jacobsen afventer sin stillingtagen. Niclas Fick kan ikke medvirke, da Enhedslisten Bornholm ikke ser det som kommunens opgave, at betale for manglende finansiering af privatprojekter, der bør være fuldt finansieret, før de igangsættes.

Økonomi-, Erhvervs- og Planudvalget den 9. juni 2020:

Natur- og Miljøudvalgets indstilling anbefales, idet en evt restfinansiering finansieres af erhvervsfremmemidlerne.

Kirstine van Sabben og Morten Riis kan ikke medvirke.

Linda Kofoed Persson stemmer imod, idet hun afventer sin stillingtagen.

Kommunalbestyrelsen den 25. juni 2020:

Økonomi-, Erhvervs- og Planudvalgets indstilling godkendt.

Liste W og Ø kan ikke medvirke.

Sagsfremstilling

Økonomi-, Erhvervs- og Planudvalget godkendte den 11. september 2019 et orienteringspunkt omkring det videre arbejde med outdoor-indsatsen på Bornholm. I dette punkt blev der bl.a. nævnt, at der var indledende dialog mellem Trail Builders Bornholm og BRK om et mountainbikespor i Vestermarie Plantage.

Foreningen Trail Builders Bornholm har søgt og delvist fået bevilget tilskud til at videreføre de mountainbikespor, der er etableret i Almindingen omkring Rytterknægten.

De nye spor ligger i Vestermarie Plantage, som BRK ejer. Der er indgået aftale (bilag 1) mellem foreningen og BRK (Center for Ejendomme og Drift) omkring etablering og brug af et område af plantagen. Aftalen angiver, at anlægget ejes af BRK, men at det løbende tilsyn og vedligeholdelse af sporerne varetages og afholdes af Trail Builders Bornholm.

Projektet (bilag 2) går ud på at etablere spor på ca. 20 km. Der er indgået aftale med uddannede sporbyggere for at sikre, at sporerne bliver anlagt korrekt for at beskytte den omkring liggende natur samt at sikre så høj sikkerhed som muligt for mountainbikerne. Dertil indgår 20-25 frivillige i projektet med at anlægge spor og efterfølgende vedligeholde disse.

Da det ikke er muligt for foreningen at få alle tilskuddene udbetalt før projektet er fuldført, har foreningen et behov for mellemfinansiering i projektperioden og søger derfor kommunalbestyrelsen om et udlæg på op til 200.000 kr. i perioden maj 2020 – marts 2021.

Projektet har følgende økonomi:

Udgifter	Budget
Lønudgifter sporbyggere	495.000
Leje af maskiner	84.000
Materialer	60.000
Transport	60.000
<hr/>	
Udgifter i alt	699.000

Tilskud	Tilsagn
Destination Bornholm	50.000
Friluftsrådet	250.000
LAG Bornholm	200.000
Sparekassen Bornholms Fond	100.000
<hr/>	
Tilskud i alt	600.000

Manglende finansiering	99.000
------------------------	--------

Foreningen mangler pt. finansiering på 99.000 kr. for at have projektet fuldt finansieret. Der er søgt fonde, hvorfra der forsat afventes svar.

Hvis der ikke opnås fuld finansiering, vil projektet blive tilrettet i samarbejde med fondene, så det stemmer med de tilsagn, der er givet på nuværende tidspunkt.

Projektet er startet op og der er pt. gravet ca. 50 pct. af top laget af sporerne. Efter afgravningen påbegyndes etablering af de egentlige spor.

Der indgås en skriftlig aftale med Trail Builders Bornholm omkring vilkår for udlægget.

Økonomiske konsekvenser

Foreningen Trail Builders Bornholm søger om et udlæg på op til 200.000 kr. i perioden juni 2020 – marts 2021.

Foreningen har aftalt med nogle af fondene, at der laves deludbetalinger, når projektet er halvvejs, således, at mellemfinansieringen via BRK bliver minimeret.

Der oprettes transport (sikkerhed) i de tilsagn, hvor det er muligt. Det er dog langt fra alle fonde, der accepterer transport af deres tilsagn. Det vurderes, at der kan opnås transport for 100.000 kr.

Risikoen for BRK vurderes som mellem til høj, da foreningen ikke har noget økonomisk råderum til at kunne tilbagebetale udlægget, såfremt tilsagnene ikke bliver udbetalt fuldt ud. I tilfælde af, at foreningen ikke kan tilbagebetale udlægget, vil det skulle afklares hvilket bevillingsområde, der skal finansiere restfinansieringen.

Supplerende sagsfremstilling

-

Punkt 16: Orientering om opkrævning af takst for benyttelse af saunabygninger på Hasle havn og Sandvig havn

Åbent punkt

16 Orientering om opkrævning af takst for benyttelse af saunabygninger på Hasle havn og Sandvig havn

82.00.00G01-0255

Behandling	Mødedato	Åbent punkt	Lukket punkt
Økonomi-, Erhvervs- og Planudvalget	09-06-2020	20	
Kommunalbestyrelsen	25-06-2020	16	

Hvem beslutter

Natur- og Miljøudvalget indstiller

Job-, Udviklings- og Fritidsudvalget indstiller

Økonomi-, Erhvervs- og Planudvalget indstiller

Kommunalbestyrelsen beslutter

Resumé

På hver af de to kommunale havne Hasle Havn og Sandvig Havn er opført en saunabygning. Saunaerne er opført med ekstern støtte fra hhv. eksterne fonde, Hasle badeklub og Sandvig Sauna og Vinterbadeforening, med en aftale om, at Bornholms Regionskommune (BRK) efterfølgende overtog ejerskabet og driften af begge saunabygninger.

For begge saunaer gælder, at der i henhold til regulativer for de enkelte havne, er 4 måneders gratis adgang for alle saunagæster i perioden fra 1. juni frem til 1. oktober. Således gælder regler og priser vedr. dagsbillet alene i perioden 1. oktober- 31. maj.

Efter stormskader, reparation og renovering af begge bygninger i løbet af 2019, er begge saunaer i drift, og der er indgået brugsaftaler med begge badeklubber. Der er etableret adgang for øvrige saunagæster ved indløsning af dagsbillet til personlig benyttelse af sauna, hvilket udvalget hermed orienteres om.

Indstilling og beslutning

Koncerndirektøren indstiller, at

- orienteringen tages til efterretning.

Natur- og Miljøudvalget den 2. juni 2020:

Taget til efterretning.

Job-, Udviklings- og Fritidsudvalget den 3. juni 2020:

Taget til efterretning.

Økonomi-, Erhvervs- og Planudvalget den 9. juni 2020:
Taget til efterretning.

Kommunalbestyrelsen den 25. juni 2020:
Taget til efterretning.

Sagsfremstilling

Saunaerne er opført med eksterne midler på kommunalt areal.

Sauna i Hasle er opført i 2012 i forbindelse med projektet Mulighedernes Land, hvor BRK var projektejer. Saunaen er i 2019 blevet renoveret samt udvidet. Udvidelse er finansieret af eksterne fonde og Hasle badeklub.

Sauna i Sandvig er opført i 2018-2019 i samarbejde mellem Foreningen Sandvig og BRK. Projektet er delvist finansieret via eksterne midler. Udgangspunktet i samarbejdet var, at BRK efterfølgende overtog ejerskabet og dermed daglig drift af begge saunabygninger. Driften af saunaerne er sammen med øvrige bygninger på havneområdet overgået til ejendomsservice pr. 1. januar 2019.

Begge saunaer er i drift, og brugsaftaler med begge foreninger, omkring foreningernes benyttelse af saunaer, er indgået. Der er etableret adgang for øvrige saunagæster ved indløsning af dagsbillet til personlig benyttelse af sauna. Dagsbilletten indløses på havnens opsatte betalingssystem, og der udleveres en dørkode, som giver adgang til saunaophold.

For begge saunaer gælder, at der i henhold til regulativer for de enkelte havne, er 4 måneders gratis adgang for alle saunagæster i perioden fra 1. juni frem til 1. oktober. Således gælder regler og priser vedr. dagsbillet alene i perioden 1. oktober- 31. maj.

For begge badeklubber gælder, at de betaler et årligt beløb pr. medlem for ubegrænset benyttelse af sauna, inden for normal åbningstid i perioden 1. oktober til 31. maj.

Der er indgået aftaler med Hasle badeklub om en brugerbetaling pr. medlem på 300 kr. inkl. moms for 9 måneders benyttelse af sauna.

For Sandvig Sauna og Vinterbadeforening udgør brugerbetalingen pr. medlem 200 kr. inkl. moms, hvilket skyldes tidligere indgåede aftaler med bestyrelsen i foreningen. Dette justeres og ensrettes senest 1. september 2020, efter aftale med foreningen i Sandvig.

For øvrige gæster koster en dagsbillet 50 kr. inkl. moms. Prisen for benyttelse af andre saunaer på Bornholm koster typisk 40-50 kr., hvilket også svarer til indgangsprisen i øens to større svømmehaller.

SKAT er blevet forespurgt, hvorvidt driften af en sauna kategoriseres som erhverv og derved er momspligtig. Svaret, der har været tre måneder undervejs, beskriver, at drift af sauna anses for at ske i konkurrence med erhvervsvirksomhed og BRK er derfor momspligtig i relation med drift af saunaer. Det vil sige, at der skal afleveres 25% af driftsindtægterne fra saunaerne.

Som udgangspunkt må en kommune ikke drive erhvervsvirksomhed eller varetage opgaver med henblik på at opnå fortjeneste. Kommunen må maksimalt opkræve en benyttelsespris, der svarer til kommunens faktiske udgifter.

Dette igangsætnings år var tænkt som reference år til fastsættelse af det fremtidige udgiftsniveau, for den enkelte sauna. Der foretages hver måned forbrugsaflysninger hvorfor der ved 1. september 2020 kan skabes et overblik over de samlede afholdte udgifter, herunder også tilsyn, rengøring og bygningsvedligeholdelse. Dette, sammenlagt med antal foreningsmedlemmer og dagsgæster, ville ligge til grund for en takstfastsættelse til 2021.

Den faktiske benyttelsespris forventes herefter at kunne justeres, således at driftsregnskabet fremadrettet er neutralt. Af hensyn til nedlukningsomstændigheder omkring Corona-krisen, kan dette reference år nu tidligst være fra 1. september 2021.

Begge saunaer er nedlukkede af hensyn til Corona-krisen.

Økonomiske konsekvenser

Udgifter til drift af saunaerne har indtil 1. januar 2019 været afholdt af havnebudgettet. Med overførslen af driften af havnebygninger til ejendomsservice er der overført et samlet budget for alle bygningerne herunder også de to saunaer. Indtægter fra brugeraftaler samt dagsbilletter vil tilgå bygningsbudgettet og dermed den fortsatte drift og vedligehold af de to saunabygninger og tilhørende installationer.

Bygninger på havneområdet er underlagt reglerne for moms til SKAT, og afregner derfor moms af indtægter til staten, mens moms af udgifterne kan fratrækkes.

De anslåede driftsudgifter for saunabygningerne udgøres af udgifter til el, vand, rengøring, forsikring og bygningsvedligehold.

Dagsbillet forventes at skulle koste 50 kr. inkl. moms fastsat ud fra fundne priser fra øvrige saunaer samt svømmehaller.

Udgiftseksempel for Hasle sauna	Interval	Pris excl. moms	Budget excl. moms
Rengøring Note 1.	2 gange i ugen	1740 kr.	90.480 kr.
Teknisk service/vedligehold	Årligt	15.000 kr.	15.000 kr.
El	Årligt	10.000 kr.	10.000 kr.
Bygningsforsikring	Årligt	2.000 kr.	2.000 kr.
		I alt udgifter	117.480 kr.

Indtægter	Interval	Anslået beløb inkl. moms	Anslået beløb excl. moms
------------------	----------	--------------------------	--------------------------

Badeklubber	1. oktober – 1. juni	60.000 kr.	48.000 kr.
Dagsbilletter excl. Moms Note 2	1. oktober – 1. juni	50.000 kr.	40.000 kr.
I alt		110.000 kr.	88.000 kr.

Note 1.

Forventede omkostninger oplyst af Vej og Park pr. 21. april 2020.

Note 2.

Billetforudsætning: 4 stk. pr dag = 4 * 40 kr. + moms * 365 dage / 12 måneder = 4.866 kr. måned i 8 måneder om året = 38.933 kr.

Det forventes således ikke at driftsudgifterne til saunaerne dækkes fuldt ud af betalende gæster, men at en del af driften fortsat er kommunalt finansieret igennem Ejendomsservice.

Supplerende sagsfremstilling

-

Punkt 17: Grøn pulje til regionale busser og øer

Bilag

Bilag 1: Aftale om grøn buspulje og klimasamarbejdsaftaler

Bilag 2: Faktaark Grøn buspulje

Bilag 3: Hvad er HVO

Åbent punkt

17 Grøn pulje til regionale busser og øer

13.05.16P20-0001

Behandling	Mødedato	Åbent punkt	Lukket punkt
Kommunalbestyrelsen	25-06-2020	17	

Hvem beslutter

Natur- og Miljøudvalget indstiller

Økonomi-, Erhvervs- og Planudvalget indstiller

Kommunalbestyrelsen beslutter

Resumé

Den regionale buskørsel er karakteriseret ved lange ruter, der forbinder lokale knudepunkter. Dette gør det vanskeligt og mere omkostningsfuldt at finde løsninger for den grønne omstilling. For at understøtte og accelerere den grønne omstilling af buskørsel, er aftaleparterne i finansloven for 2020 enige om, at midlerne fra den grønne buspulje skal prioriteres til regional buskørsel og buskørsel på øer.

Der er fremsat forslag om en særlig grøn pulje til Regionale busser og øer. Forslaget betyder, at der kan søges om op til 75% tilskud til at fremme den grønne mobilitet.

Ansøgningen kan dække tilskud til elbus, brintbus eller overgang til mere miljøvenlige brændstoffer, som HVO (biodiesel).

For Bornholms Regionskommune (BAT) kan der blive tale om overgang til HVO, projekter med EL – og Brintbus er ikke aktuelt, da det kræver en længere projekteringsperiode. Denne ansøgning gælder projekter i årene 2020 og 2021.

Ansøgningsfristen til puljen ligger ultimo september 2020, og dermed før den politiske 2. behandling af budget 2021.

Indstilling og beslutning

Koncerndirektøren indstiller, at

- Der tages stilling til, om BAT skal søge ind på projektet.
- En finansiering af en eventuel deltagelse i projektet i forhold til BATs egen andel på stor kr. 1.479.375,00 drøftes.

Natur- og Miljøudvalget den 2. juni 2020:

Udsættes.

Koncerndirektøren indstiller, at

- der tages stilling til om BAT skal søge ind på projektet med køb af 4 midi EL-busser.
- finansiering af en eventuel deltagelse i projektet i forhold til BAT's egen andel i projektet på ca. kr. 3.125.000 kr. til 4 Midi EL-busser, sker gennem leasing inden for rammerne af beslutningen i budget 2020 om indkøb af 4 diesel mini-rutebusser.
- når 4 midi EL-busser tages i drift vil driftsbesparelse på årligt 400.000 kr. forbliver på BAT's budget til øvrig drift og til nedbringelse af tidligere driftsunderskud.

Natur- og Miljøudvalget den 24. juni 2020:

a) Anbefaler at ansøgning fremsendes. Såfremt tilsagn er lavere end 75% skal sagen politisk genbehandles, når resultatet foreligger.
b) og c) Anbefales.

Økonomi-, Erhvervs- og Planudvalget den 25. juni 2020:

Natur- og Miljøudvalgets indstilling anbefales.

Kommunalbestyrelsen den 25. juni 2020:

Natur- og Miljøudvalgets indstilling fra den 24. juni godkendt.

Sagsfremstilling

Ved finansloven for 2020 blev der afsat 75 mio. kr. i 2020 til en grøn buspulje.

Den regionale buskørsel er karakteriseret ved lange ruter, der forbinder lokale knudepunkter. Dette gør det vanskeligt og mere omkostningsfuldt at finde løsninger for den grønne omstilling. For at understøtte og accelerere den grønne omstilling af denne buskørsel, er aftaleparterne enige om, at midlerne fra den grønne buspulje skal prioriteres til regional buskørsel og buskørsel på øer.

Der er forbundet meromkostninger med at omlægge buskørsel til grøn trafik. Nærværende aftale bidrager til at dække en del af disse meromkostninger. Ligeledes bidrager puljen til regeringens reduktions-mål for udledning af CO₂ i 2030.

Forslaget betyder, at der kan ansøges om op til 75% tilskud til at fremme grøn mobilitet. Ansøgningen kan dække tilskud til elbus, brintbus eller overgang til mere miljøvenlige brændstoffer, som HVO (biodiesel).

Puljen har ansøgningsfrist ultimo september, herefter vil parterne udmønte den i fællesskab.

Der henvises i øvrigt til bilag 1 og 2.

Det er muligt at erstatte almindelig diesel B7, med HVO biodiesel, hvilket reducerer udledning af Co₂ med 30-90%, alt efter motortype. BAT har i dag 12 busser med EURO-norm 5 og 10 busser med EURO-norm 6. De kan alle køre på HVO diesel. Med anskaffelse af 10 nye busser (er i udbud nu) vil alle BAT busser kunne køre på HVO diesel. (se bilag 3).

BAT bruger 800.000 liter diesel årligt, det forventes nedsat til 750.000 liter med nye busser. Merudgift ved at skifte til 100% HVO diesel vil være kr. 5.917.500.

Det skal bemærkes, at man godt kan blande almindelig B7 diesel med HVO. Det er derfor muligt, at køre f.eks. 60% HVO, deraf følgende mindre Co₂ udledning og en mindre udgift. Såfremt der ønskes bestemte ruter, f.eks. Rønne bybus, skal køre på HVO diesel, vil det kræve et ekstra tankanlæg. Det vil kræve en anlægsbevilling på 75.000 kr.

Der kan på nuværende tidspunkt ikke leveres HVO diesel på Bornholm. En udfordring kan være, at det skal leveres i tankbil, og BAT skal have tankkapacitet til opbevaring. Der kan også være en ekstraudgift til transport, som ikke er indeholdt i denne sag. Dette afklares nærmere, såfremt det besluttet, at BAT skal gå videre med projektet.

Projekter med EL- og Brintbus bliver ikke aktuelt i 2020 og 2021, det vil kræve en længere projektperiode end der i dette projekt er lagt op til.

Økonomiske konsekvenser

Økonomi ved at skifte til HVO diesel:

En liter B7 diesel koster i dag kr. 8,00, en liter HVO diesel koster på listepriisen 15,89 kr. (altså ca. dobbelt så dyr).

Merudgift ved at skifte til 100% HVO diesel vil være kr. 5.917.500.

75% statstilskud kr. 4.438.125.

Ekstra bevilling til BAT kr. 1.479.375.

Det skal bemærkes, at ansøgningsfristen til puljen er ultimo september 2020, og dermed før den politiske 2. behandling af budget 2021

Supplerende sagsfremstilling

Natur- og Miljøudvalget har ønsket at projekt- og implementeringsperiode skal præciseres yderligere.

Ansøgningsfristen til denne pulje er ultimo september 2020, dog vil busser, der udskiftes, og kontrakter, der indgås, i 2020 og første halvår 2021 kunne være omfattet af puljen.

BAT har, ligeledes på opfordring af Natur- og Miljøudvalget, revurderet ansøgningsmulighederne og vurderet, at der vil være mulighed for at ansøge om indkøb af 4 Midi Elbusser i projektet. Der gøres endvidere opmærksom på, at der vil være en usikkerhed i, hvor stor en andel af puljen der reelt tildeles BAT.

På baggrund af de indkomne ansøgninger udarbejder styrelsen et indstillingsnotat til transportministeren, der aftaler den konkrete udmøntning af puljen med aftale-parterne. Der henvises til bilag "Faktaark Grøn Buspulje"

Midi elbusser

Udviklingen i elbus drift gør, at det er muligt, at oplade elbusser med langt mindre ladekapacitet samt, at der er kommet busser på markedet, der har længere rækkevidde, og er blevet markant billigere.

Der kan i dag købes en elbus, som minirutebus, svarende til de minirutebusser vi har i udbud nu. Den eneste forskel er, at de er eldrevne i stedet for at køre på diesel.

BAT har sat det nuværende udbud af de 4 minirutebusser på standby, indtil der forelægger en politisk beslutning om den Grønne buspulje.

Hvis det besluttet at ansøge om midler via den grønne buspulje, vil udbuddet af minirutebusser blive udsat, til vi kender resultatet af ansøgningen. Der er ansøgningsfrist i september, og det forventes, at der er en afgørelse ultimo oktober.

Vælger man ikke at ansøge i den Grønne buspulje, kan vi genudbyde minirutebusserne med kort varsel. Det samme gælder såfremt vi ikke får del i puljen.

En udsættelse af udbuddet vil betyde en forsinkelse i levering af minirutebusser i to til seks måneder.

Udgiften til brændstof bliver ca. halveret ved at overgå til eldrift. Dette bl.a. fordi afgiften på el til bus, tog og metro er meget lav. Samt at elbussen udnytter energien bedre end dieselbussen.

Økonomiske konsekvenser

Anlæg

4 nye Eldrevne Minirutebusser	11.250.000
Ladestandere 2 stk. samt fremføring af strøm, anslået	1.250.000
75% tilskud	-9.375.000
BATs egenbetaling	3.125.000
Nuværende anskaffelsessum (leasing)	6.375.000
Mindre anskaffelsessum ved Grøn buspulje (leasing)	3.250.000

Drift

Dieselloolie 100.000 km/år - 25.000 l - 4 busser	800.000
EL drift 100.000 km/år	400.000
Mindre driftsbevilling	400.000

Det skal bemærkes, at ovenstående er overslagspriser, der er forbundet med en vis usikkerhed, idet projektet ikke er gennemarbejdet.

Gennemførelse kræver naturligvis, at vi får del i midlerne fra den Grønne pulje, samt at det bliver det fulde tilskud. Regnestykket ændres betydeligt, såfremt det ikke bliver det fulde beløb, da de faste etableringsomkostninger til strøm og ladestandere ikke bliver mindre.

Punkt 18: Udbud beplantningspleje helhedsorienteret drift

Åbent punkt

18 Udbud beplantningspleje helhedsorienteret drift

04.08.11G01-0017

Behandling	Mødedato	Åbent punkt	Lukket punkt
Økonomi-, Erhvervs- og Planudvalget	09-06-2020	18	
Kommunalbestyrelsen	25-06-2020	18	

Hvem beslutter

Natur- og Miljøudvalget indstiller

Økonomi-, Erhvervs- og Planudvalget indstiller

Kommunalbestyrelsen beslutter

Resumé

Beplantningspleje på vejarealer, grønne områder og idrætsanlæg blev udbudt 1. august 2016 som et led i udviklingen af helhedsorienteret drift i Center for Ejendomme og Drift. Entreprisen afsluttes 31. december 2020.

Den 28. maj 2020 træffer Kommunalbestyrelsen beslutning om, i hvilken grad idrætsområdet skal indgå i et kommende udbud.

Området er flyttet fra Center for Ejendomme og Drift til Center for Natur, Miljø og Fritid. Job-Udviklings- og Fritidsudvalget har derfor behandlet punktet *Beslutning om kommende udbud af pleje på udendørsanlæg under Bornholms Idrætsområder*, der er videresendt til beslutning i Kommunalbestyrelsen.

Natur- og Miljøudvalget skal herefter tage stilling til, om der skal gennemføres et nyt udbud på vejarealer og grønne områder.

Indstilling og beslutning

Koncerndirektøren indstiller

- Scenarie 1. At der gennemføres et nyt udbud med samme udbudsform og kriterier gældende for 2021-2024.
- Scenarie 1A. På Kommunalbestyrelsens beslutning den 28. maj 2020, besluttet det om idrætsområderne udbydes. Besluttet dette udbudt, skal de indgå sammen med vejarealer og grønne områder i ét samlet udbud som i sidste udbudsrunde 2016-2020.
- Scenarie 2. At der ikke gennemføres et nyt udbud og at opgaven hjemtages.

Natur- og Miljøudvalget den 2. juni 2020:

Udvalget anbefaler scenarie 2. Ole Rødvig og Else Merete Knoop kan ikke medvirke, idet de anbefaler scenarie 1.

Økonomi-, Erhvervs- og Planudvalget den 9. juni 2020:

Udvalget anbefaler scenarie 1

Leif Olsen, Morten Riis og Linda Kofoed Persson kan ikke medvirke, da de ønsker opgaven hjemtaget.

Kommunalbestyrelsen den 25. juni 2020:

Afstemning om scenarie 1:

For stemte 14: liste A, W, V. Imod stemte 9: liste F, Å, K, Ø, O.

Scenarie 1 er godkendt.

Sagsfremstilling

I slutningen af 2015, blev det politisk besluttet at konkurrenceudsætte ca. 20% af de grønne områder med beplantningspleje på vejarealer, grønne områder og idrætsanlæg i Bornholms Regionskommune, den gang forankret under Center for Ejendomme og drift. Medio 2016 blev der indgået aftale med eksternt entreprenør om udførelse af dette arbejde for en 4-årig periode, frem til ultimo 2020, med mulighed for option på forlængelse af perioden. Den eksterne entreprenør har meddelt, at man ikke ønsker at gøre brug af denne option. Det skal nu besluttes, hvorvidt der skal gennemføres et nyt udbud af de grønne områder med beplantningspleje på vejarealer og grønne områder.

De grønne områder med beplantningspleje på vejarealer og grønne områder er i dag forankret under center for Ejendomme og Drift. Idrætsanlæg er forankret under Center for Natur, Miljø og Fritid.

Udbuddet anvender sig af udbudsformen "udbud til fast pris". Ved denne udbudsform er prisen fast, og der anvendes derfor ikke kontrolbud fra egen driftsafdeling Vej og Park Bornholm. Byderne konkurrerer på, hvor mange midler de kan allokere til udvikling inden for rammerne af den faste pris. VPA adskiller beløbene i ordinær pleje og klippekortsmidler, som kan bruges til udvikling og ikke-beskrevne opgaver. I den igangværende udbudsperiode har fast-pris-modellen sikret, at der er blevet allokert relativt store midler til udvikling i udbudsområdet. Der er sket store positive forandringer i Østermarie Park og på det grønne vejareal ved Gudhjem Museum. Center for Ejendomme og Drift ved dog ikke, hvor store midler et fremtidigt udbud vil allokere til klippekort. Hvis klippekortene ender på 0,- kr. så svarer et udbud til fast pris til et normalt udbud, hvor ekstraopgaver kræver at entreprisen summer øges.

Center for Ejendomme og Drift har hidtil arbejdet med udbuddet på følgende måde. Udbudsområdet er registreret med elementer (blomster, græs, træer mv.) og der er lavet en niveaubeskrivelse for areal typer der beskriver vedligeholdelsesniveauet. Dette gælder for hele Bornholm både i udbudsområdet samt i øvrige områder, og er således fælles for både BRKs egen driftsafdeling Vej og Park Bornholm samt den eksterne entreprenør. Niveaubeskrivelserne gennemgås i fællesskab med den eksterne entreprenør og Vej og Park Bornholm for, at skabe fælles forståelse for kvaliteten der forventes afhængig af udpegning. Den eksterne entreprenør, Vej og Park Bornholm samt udbyder holder én gang årligt en arealgennemgang, hvor arealer indenfor og udenfor udbudsområdet gennemgås med formålet, at skabe fælles læring og erfaringer, samt at optimere arealernes drifts og sammensætning i fællesskab. Der er årligt gennemført enkelte opgaver hvor leverandøren og Vej og Park, Bornholm har udført arbejdet i fællesskab. Det kan f.eks. være opgaver som udspringer af drøftelserne på arealgennemgangen.

Udbudssummen på idrætsområder, vejarealer og de grønne områder er i 2020 1,7 millioner kr. Hvis idrætsområdet udgår så vil summen falde til 1,1 millioner kr. Det vurderer center for Ejendomme og Drift godt kan have betydning for i hvilken grad udbuddet er interessant for eksterne at byde ind på.

Arbejdet har i perioder af kontraktperioden været udført dårligt. Især opstarten af kontraktperioden bød på store udfordringer med mangelfuldt udført arbejde, utilstrækkelig bemanning på opgaverne, utilstrækkelige/forkerte maskiner til brug for udførelse af opgaverne. Dette har påført Bornholms Idrætsområder store opgaver med opfølgning på arbejdets udførelse, behandling af klager fra brugerne (idrætsforeningerne) og deres forbund (DBU Bornholm), henvendelser til entreprenøren m.m. Det resulterede i, at firmaet accepterede at fjerne en løbebane og en asfaltbane på Østermarie Stadion som bod, og dermed uden beregning. Et arbejde der beløb sig til 148.000 kr. Især plejen af fodboldbanerne på Aakirkeby Stadion, var i opstarten af kontraktforløbet særdeles mangelfuld. Dette resulterede i, at entreprenøren også indvilligede i at udbedre tilstanden ved at betale for en ecdressing af opvisningsbanen. Et arbejde som beløb sig til 25.000 kr. Efter det første års problemer har entreprenøren dog løftet kvaliteten og som hovedregel udført arbejdet tilfredsstillende. Dette ses afspejlet i de månedlige driftsmøder mellem entreprenør og udbyder der er afholdt i hele driftsperioden.

I dag udbydes ca. 30 % af Center for Ejendomme og Drifts budget til private leverandører. Denne procentfordeling anses for et gennemsnitligt fornuftigt leje også fremadrettet således, at det sikres at der bibeholdes faglige kompetencer og viden på øen, i forhold til den offentlige egenproduktion.

Punktet hænger sammen med "Beslutning om kommende udbud af pleje på udendørsanlæg under Bornholms Idrætsområder" der blev behandlet af Job-, Udviklings- og Fritidsudvalget den 6. maj 2020. Her blev det indstillet, at idrætsområderne skal udgå af udbuddet og opgaven hjemtages. Dette skal behandles på Kommunalbestyrelsen til endelig afgørelse den 28-05-2020.

Økonomiske konsekvenser

Besparelsen på 192.000 kr. årligt fra det første udbud, der også dækkede idrætsområderne, fastholdes. Arbejdet udføres således indenfor de nuværende økonomiske rammer.

Supplerende sagsfremstilling

-

Punkt 19: Kabellægning af gadebelysning 2017 - Ændring af projekt

Bilag

Masteudskiftninger og kabellægninger 2020 og 2021

Åbent punkt

19 Kabellægning af gadebelysning 2017 - Ændring af projekt

05.01.12S00-0011

Behandling	Mødedato	Åbent punkt	Lukket punkt
Økonomi-, Erhvervs- og Planudvalget	09-06-2020	17	
Kommunalbestyrelsen	25-06-2020	19	

Hvem beslutter

Natur- og Miljøudvalget indstiller

Økonomi-, Erhvervs- og Planudvalget indstiller

Kommunalbestyrelsen beslutter

Resumé

De fælles kabellægningsarbejder som udføres i samarbejde med Bornholms Energi og Forsyning (BEOF) er stort set sat på stand by, men der er fortsat et behov for at BRK i forbindelse med LED-renoveringer foretager kabellægning af masteanlæg i eget regi samt udskifter de gamle stål og træ-master, samt ikke er egnet til LED belysning.

Der søges på den baggrund om, at det resterende rådighedsbeløb, som er afsat til projektet Kabellægning af gadebelysning 2017, anvendes til disse kabel- og mastearbejder.

Indstilling og beslutning

Koncerndirektøren indstiller at

- projektets resterende rådighedsbeløb på 1.999.188 kr. anvendes til udskiftning af kabel- og masteanlæg på en række strækninger hvor der skal LED- renoveringer i 2020 og 2021.

Natur- og Miljøudvalget den 2. juni 2020:

Indstilling anbefales.

Økonomi-, Erhvervs- og Planudvalget den 9. juni 2020:

Indstillingen anbefales.

Kommunalbestyrelsen den 25. juni 2020:

Godkendt.

Sagsfremstilling

Kommunalbestyrelsen godkendte den 26. januar 2017 en anlægsbevilling på 2.500.000 kr. til kabellægning af gadebelysningsanlæg, montage af kabel i master og nye master i nødvendigt

omfang i forbindelse med BEOFs kabellægning af deres luftbårne elforsyningsanlæg i området i Rønne, Vestermarie og Aakirkeby.

Status er, at projektet i Aakirkeby er udført, herudover har der været udført fælles projekter i på Paradisvej og KH Kofoeds Gade i Nexø samt Møllevej i Nyker, disse projekter har ikke været beskrevet i anlægsbevillingen. Udskiftninger i Rønne (Stengade, Pingels Alle, Teglgårdsvej), samt i Vestermarie (Vestermarievej) mangler. Der er pt. ingen tidshorisont for, hvornår BEOF vil genoptage kabellægninger af luftbårne elforsyningsanlæg.

I 2020 og 2021 udføres energirenovering af gadebelysningsanlæg med LED-teknologi i områderne Rønne, Aarsdale, Svaneke, Listed, Bølshavn, Østermarie og Gudhjem.

Der vil i disse områder, være behov for udskiftning af gamle stål og træ-masteanlæg, samt kabellægning af en række strækninger med luftledninger, hvor anlægget ikke bruges af BEOF til elforsyning.

Oversigt er vedhæftet som bilag.

Økonomiske konsekvenser

Kommunalbestyrelsen godkendte den 26. januar 2017 en anlægsbevilling på 2.500.000 kr. til kabellægning af gadebelysning 2017 finansieret af den disponible anlægspulje til vejanlæg.

Projektets økonomi udgør på nuværende tidspunkt:

Pr. 11. maj 2020	Kroner
Rådighedsbeløb	2.500.000
Forbrug 2018	-539.111
Indeksfremskrivning fra 2018 til 2019	38.299
Korrigeret budget 2020	1.999.188

Der er i 2018 udført arbejder med kabellægning, montage af kabel i master og nødvendige udskiftninger af master i Aakirkeby, Nexø og Nyker for i alt 539.111 kr.

Center for Ejendomme og Drift anbefaler, at projektet ændres, således at det resterende rådighedsbeløb til projektet på 1.999.188 kr. anvendes i forbindelse med projektet vedrørende LED-renovering til udskiftning af gamle stål- og træmaster samt kabellægning af en række strækninger med luftledninger, hvor anlægget ikke bruges af BEOF til elforsyning.

Udgifterne til udskiftning af gamle master og kabellægning forventes afholdt i 2020 og 2021.

Supplerende sagsfremstilling

-

Punkt 20: Bornholms Energi og Forsyning Holding A/S - ordinær generalforsamling 2020

Bilag

Indkaldelse til generalforsamling

Årsrapport 2019

Vedtægter

Åbent punkt

20 Bornholms Energi og Forsyning Holding A/S - ordinær generalforsamling 2020

13.00.00G01-0027

Behandling	Mødedato	Åbent punkt	Lukket punkt
Kommunalbestyrelsen	25-06-2020	20	

Hvem beslutter

Kommunalbestyrelsen beslutter

Resumé

Bestyrelsen i Bornholms Energi og Forsyning Holding A/S har indkaldt til ordinær generalforsamling i selskabet den 29. juni 2020. Kommunalbestyrelsen skal tage stilling til, hvorledes regionskommunens ejerbeføjelser skal udøves på generalforsamlingen.

Indstilling og beslutning

Kommunaldirektøren indstiller, at borgmesteren eller en af denne udpeget medarbejder deltager i generalforsamlingen og

- a) Godkender årsrapport for 2019
- b) Godkender overførsel af resultat til "overført overskud"
- c) Godkender valg af bestyrelsesmedlemmer
- d) Godkender valg af formand
- e) Godkender valg af næstformand
- f) Godkender valg af revisor

Kommunalbestyrelsen den 25. juni 2020:

Godkendt.

Sagsfremstilling

Bornholms Regionskommune er eneaktionær i Bornholms Energi og Forsyning Holding A/S og udøver sine aktionærbeføjelser ved bl.a. at stemme på selskabets generalforsamlinger.

Kommunalbestyrelsen tager stilling til, hvordan der skal stemmes, og bemyndiger samtidig borgmesteren til at udføre kommunalbestyrelsens beslutning på generalforsamlingen enten ved personligt fremmøde eller ved borgmesterens videredelegering af bemyndigelsen til én, der møder i stedet for borgmesteren.

Selskabet har indkaldt til ordinær generalforsamling den 29. juni 2020 kl. 9.30 på selskabets adresse, Skansevej 2, 3700 Rønne.

Den ordinære generalforsamling skal ifølge vedtægternes § 7.3 afholdes i så god tid, at den godkendte årsrapport skal være modtaget i Erhvervsstyrelsen senest 5 måneder efter regnskabsårets udløb.

På grund af covid-19-situationen er fristen forlænget med 3 måneder, og generalforsamlingen afholdes derfor rettidigt.

Dagsordenen for generalforsamlingen er i henhold til vedtægterne følgende:

1. Valg af dirigent
2. Forelæggelse af årsrapport til godkendelse
3. Beslutning om anvendelse af overskud eller dækning af tab i henhold til den godkendte årsrapport
4. Valg af medlemmer til bestyrelsen
5. Valg af formand for bestyrelsen
6. Valg af næstformand for bestyrelsen
7. Valg af revisor
8. Eventuelt

Ad a) Godkendelse af årsrapport for 2019

I henhold til pkt. 2 på generalforsamlingens dagsorden skal der ske forelæggelse af årsrapport til godkendelse.

Af årsrapporten fremgår, at revisionen ikke har givet anledning til forbehold. Det er revisors opfattelse, at koncernregnskabet og årsregnskabet giver et retvisende billede af koncernen og selskabets aktiver, passiver og finansielle stilling pr. 31. december 2019 samt af resultatet af koncernen og selskabets aktiviteter og koncernens pengestrømme og for regnskabsåret 1. januar – 31. december 2019 i overensstemmelse med årsregnskabsloven.

Baseret på det udførte arbejde er det ligeledes revisors opfattelse, at ledelsesberetningen er i overensstemmelse med koncernregnskabet og årsregnskabet, og den er i overensstemmelse med årsregnskabslovens krav. Revisor har ikke fundet væsentlig fejlinformation i beretningen.

Resultatet for 2019 viser et overskud på 76.408.000 kr. i forhold til et overskud i 2018 på 25.475.000 kr. Koncernens balance pr. 31. december 2019 viser en egenkapital på 1.855.580.000 kr. sammenlignet med en egenkapital i 2018 på 1.786.435.000 kr.

Det bemærkes, at nettoomsætningen for 2017, 2018 og 2019 er væsentlig påvirket af særlige forhold, beskrevet i note 2 i årsregnskabet: Skattesagen i Vandsektoren, regulering af over- og underdækning, engangseffekt på omsætning i Bornholms Spildevand A/S, nedskrivning af anlægsaktiver og kurstab på udlån.

Der henvises til ledelsesberetningen i årsrapporten for en nærmere gennemgang af disse forhold, hvor også tvisten med Rønne varme A/S nævnes som et usædvanligt forhold, der har påvirket årsregnskabet.

Ledelsen indstiller, at årsrapporten godkendes.

Ad b) Beslutning om anvendelse af årets overskud

I henhold pkt. 3 på generalforsamlingens dagsorden skal der træffes beslutning om anvendelse af overskud eller dækning af tab i henhold til den godkendte årsrapport.

Ledelsen indstiller, at årets resultat overføres til næste år.

Ad c) Godkendelse af forslag om valg af medlemmer til bestyrelsen

I henhold til pkt. 5 på generalforsamlingens dagsorden skal der ske valg af bestyrelsesmedlemmer.

Bestyrelsen består af 6-8 generalforsamlingsvalgte medlemmer samt et antal medarbejderrepræsentanter.

De generalforsamlingsvalgte medlemmer vælges jf. vedtægternes § 10.2 for 1 år ad gangen, dog er den politiske indstilling af medlemmer gældende for 4 år ad gangen fra førstkommende ordinære generalforsamling efter kommunalvalget.

Indstillet af kommunalbestyrelsen som politisk udpegede medlemmer:

Lars Goldschmidt
Mikael Benzon
Maria Hack
Carsten Scheibye
Maike Fiil
Brian Kofoed

Indstillet af kommunalbestyrelsen som medlemmer med forsyningsfaglig viden:

Ulla Röttger
Jacob Brønnum

Ad d) Beslutning om godkendelse af forslag om valg af formand for bestyrelsen

I henhold til pkt. 6 på generalforsamlingens dagsorden skal der ske valg af formand for bestyrelsen.

Indstillet af kommunalbestyrelsen som formand for bestyrelsen:

Lars Goldschmidt

Ad e) Beslutning om godkendelse af forslag om valg af næstformand for bestyrelsen

I henhold til pkt. 7 på generalforsamlingens dagsorden skal der ske valg af næstformand for bestyrelsen.

Indstillet af kommunalbestyrelsen som næstformand for bestyrelsen:

Maria Hach

Ad f) Beslutning om godkendelse af forslag om valg af revisor

I henhold til pkt. 8 på generalforsamlingens dagsorden skal der ske valg af revisor.

Selskabets bestyrelse har foreslået, at selskabets revisor, Ernst & Young, Godkendt Revisionspartnerselskab, genvælges.

Økonomiske konsekvenser

-

Supplerende sagsfremstilling

-

Punkt 21: Bevilling til Corona-relaterede udgifter. Adfærdsdesign på turist hot spots hen over sommeren.

Bilag

Bilag 1: Business cases samlet

Bilag 2: Økonomisk overblik i forhold til Corona-tiltag Hotspots 10 juni 2020 BRK og NST

Åbent punkt

21 Bevilling til Corona-relaterede udgifter. Adfærdsdesign på turist hot spots hen over sommeren.

82.00.00G01-0254

Behandling	Mødedato	Åbent punkt	Lukket punkt
Kommunalbestyrelsen	25-06-2020	21	

Hvem beslutter

Natur og Miljøudvalget indstiller

Økonomi-, Erhvervs- og Planudvalget indstiller

Kommunalbestyrelsen beslutter

Resumé

I forbindelse med den gradvise åbning og den turisttilstrømning der forventes hen over sommeren 2020 på Bornholm, er det nødvendigt med udførelse af særlige adfærdsdesign på diverse turist hotspots.

I pinsen var der i Svaneke en test med særlige adfærdsdesign og som viste sig at have den ønskede effekt, hvorfor det nu anbefales at gøre lignende på andre særlige udvalgte turist hotspots på øen.

Selve opgaven drejer sig primært om diverse skilte-, afmærknings-, og afspærringsopgaver.

Indstilling og beslutning

Koncerndirektøren indstiller at

- der gives en tillægsbevilling til Center for Ejendomme og Drift på bevilling 53 Vej, Park og Anlæg på 282.000 kr., til at dække de løbende Corona-relaterede merudgifter, der vil være til at finde ved løsninger til primære og sekundære adfærdsregulerende fysiske forhold på turist hot spots, finansieret af den centrale pulje på bevilling 61 Økonomi og Personale til finansiering af de løbende Corona-relaterede merudgifter.

Natur- og Miljøudvalget den 24. juni 2020:

Anbefales.

Økonomi-, Erhvervs- og Planudvalget den 25. juni 2020:

Anbefales

Kommunalbestyrelsen den 25. juni 2020:

Godkendt.

Sagsfremstilling

I forbindelse med den gradvise genåbning af Danmark er særligt myndighedernes anbefalinger om afstand og hygiejne bærende elementer. Forlydender fra udlejere af sommerhuse, Bornholmslinjen m.fl. tyder på, at Bornholm også i 2020 vil modtage et meget stort antal turister – særligt i sommerperioden i ugerne 26 – 32. Traditionelt har turismen medført store forsamlinger af mennesker tæt pakket på centrale pladser rundt på Bornholm, herunder på torve og havneområder i Rønne, Svaneke, Nexø, Gudhjem, Allinge, Dueodde m.fl.

Håndtering af et stort antal turister inden for rammerne af myndighedernes anbefalinger om at holde afstand, kalder på en særlig indsats, der med fordel kan ske i et partnerskab på tværs af myndigheder og civile aktører. Ansvar for at holde indbyrdes afstand påhviler grundlæggende den enkelte borger. Målet med en fælles indsats er derfor at etablere tiltag og rammer, der bedst muligt afbøder smittespredning og sikrer, at borgerne udviser den rette og nødvendige adfærd ift. at holde indbyrdes afstand.

I pinsen var der i Svaneke en test med særlige adfærdsdesign, og som viste sig at have den ønskede effekt

Der er i samarbejde med Bornholms Politi, Destination Bornholm samt Naturstyrelsen Bornholm blevet udarbejdet en handlingsplan til iværksættelse af adfærdsregulerende forhold på turist hot spots hen over sommeren. Opgaverne drejer sig primært om diverse skilte-, afmærknings- og afspærringsopgaver.

Økonomiske konsekvenser

De samlede merudgifter til iværksættelsen af adfærdsregulerende forhold er estimeret til 282.000 kr. Udgifterne er fordelt på, at der udføres primære adfærdsregulerende fysiske forhold på 151.000 kr., evt. sekundære fysiske forhold på 81.000 kr., samt evt. 50.000 kr. til force majeure tiltag, på diverse turist hot spots hen over sommeren. Sondringen mellem primære og sekundære tiltag arbejdes der stadig med, hvorfor økonomien kan blive flyttet imellem disse.

Med denne sag indstilles, at der gives en tillægsbevilling på det fulde beløb finansieret af den centrale pulje på bevilling 61 Økonomi og Personale, til finansiering af de løbende Corona-relaterede merudgifter. Evt. mindre forbrug tilbageføres til kassen.

Økonomi-, Erhvervs- og Planudvalget og kommunalbestyrelsen vil senere på året få forelagt sag med opgørelse af Corona-relaterede merudgifter og med godkendelse af omplacering fra den centrale "Corona-pulje" til de konkrete bevillingsområder, hvor udgifterne er afholdt.

Supplerende sagsfremstilling

-

Punkt 22: Anlægsbevilling til udskiftning af brandvarslingscentral på Dams Gård

Åbent punkt

22 Anlægsbevilling til udskiftning af brandvarslingscentral på Dams Gård

20.11.00G01-0002

Behandling	Mødedato	Åbent punkt	Lukket punkt
Kommunalbestyrelsen	25-06-2020	22	

Hvem beslutter

Natur- og Miljøudvalget
Økonomi-, Erhvervs- og Planudvalget
Kommunalbestyrelsen

Resumé

Kommunen købte ejendommen Dams Gård, Krystalgade 9-11 pr. 1. januar 2019 for på sigt at have mulighed for bl.a. at samle Kulturskolens undervisningstilbud på samme lokation.

Den 26. marts 2020 godkendte kommunalbestyrelsen en anlægsbevilling på 155.000 kr. til etablering af fem undervisningslokaler samt et depot i Dams Gård til midlertidig brug for Kulturskolens aktiviteter. Indretningen er afsluttet og lokalerne er klar til brug.

Men under indretningen af lokalerne viste det sig, at det eksisterende interne brandvarslingsystem er defekt. Det er nødvendigt at få etableret et system der fungerer, idet Kulturskolen skal benytte lokalerne fra den 1. august 2020.

På den baggrund søger Center for Ejendomme og Drift om en forhøjelse af anlægsbevillingen på 180.000 kr. til en ny varslingscentral.

Indstilling og beslutning

Koncerndirektøren indstiller, at

- a) anlægsbevillingen til midlertidig indretning af lokaler på Dams Gård forhøjes med 180.000 kr. til udskiftning af varslingscentral, således at den samlede anlægsbevilling herefter udgør 335.000 kr.,
- b) det afsatte rådighedsbeløb til projektet tilsvarende forhøjes med 180.000 kr. finansieret af driftsbudgettet under bevilling 55 Ejendomme og service, vedligeholdelsespuljen vedrørende andre faste ejendomme, og
- c) et eventuelt mindreforbrug ved projektets afslutning tilbageføres til vedligeholdelsespuljen vedrørende andre faste ejendomme.

Natur- og Miljøudvalget den 24. juni 2020:
Indstilling anbefales.

Økonomi-, Erhvervs- og Planudvalget den 25. juni 2020:
Natur- og Miljøudvalgets indstilling anbefales

Kommunalbestyrelsen den 25. juni 2020:

Godkendt.

Sagsfremstilling

Den interne brandvarslingscentral som sad i huset da BRK købte Dams gård er defekt. Om den var defekt da vi overtog bygningen, eller om den er blevet det efterfølgende vides ikke, men der er den 3. august 2016 registreret den sidste lovpligtige "tre årsindberetning" til kommunen.

Centralen har ikke været i drift eller serviceret i den periode BRK har ejet bygningen.

Ibrugtagning af bygningen ved indretning af lokaler til kulturskolen, vil ligeledes medføre udarbejdelse af en ny EL-sikkerhedsattest som omfatter ny varslingscentral.

Med til installationen, udover varslingscentral, hører en gennemgang og opdatering af ABDL-døre, Nød og panikbelysning og diverse lydgivere. Der er indhentet tilbud på opgaven som udgør 180.000 Kr.

Den nye varslingscentral købes som en ABA-central, da det vurderes at den vil kunne genbruges og udbygges i forbindelse med den fremtidige benyttelse af Dams Gård. Hvilke krav der endeligt vil stilles, kan der først redegøres for, når der kommer en nærmere afklaring på, hvad bygningen skal bruges til. Det er ligeledes oplyst i forbindelse med tilbuddet, at der ville kunne købes en "ren varslingscentral", men dels vil det kræve større ombygning af de eksisterende installationer og dels vil en "ren varslingscentral" ikke kunne udbygges til eventuelle nye krav. Samlet er det vurderingen, at køb af en ABA-central er den bedste løsning.

Udskiftning af varslingscentralen vurderes at være en driftsmæssig udskiftning som ikke kræver certificeret rådgiver.

Økonomiske konsekvenser

Der søges om en anlægsbevilling på 180.000 kr. til udskiftning af varslingscentral og tilhørende sikringsarbejder på Dams Gård, finansieret af driftsbudgettet under bevilling 55 Ejendomme og service, vedligeholdelsespuljen vedrørende andre faste ejendomme.

Prisen er baseret på et indhentet tilbud.

Supplerende sagsfremstilling

Ingen.

Punkt 23: Modtagelse af flygtninge på Bornholm fra andre kommuner

Bilag

Brev til KL fra udlændingestyrelsen

Åbent punkt

23 Modtagelse af flygtninge på Bornholm fra andre kommuner

00.01.00A00-0079

Behandling	Mødedato	Åbent punkt	Lukket punkt
Økonomi-, Erhvervs- og Planudvalget	17-06-2020	22	
Kommunalbestyrelsen	25-06-2020	23	

Hvem beslutter

Økonomi-, Erhvervs- og Planudvalget indstiller,
Kommunalbestyrelsen beslutter

Resumé

Kommunalbestyrelsen besluttede 10. oktober 2019, at "Bornholms Regionskommune aktivt skal arbejde for, at Bornholm fremadrettet modtager 20 flygtninge frem for de nu udmeldte 2 jf. Udlændingestyrelsens kvoter for 2020".

For 2021 er kvoten for Bornholm sat til 0.

Det har ikke været muligt at nå at overtage kvoter for 2020. Der pågår lige nu dialog med andre kommuner om at overtage deres kvoter for 2021. Hvis alle henvendelserne resulterer i at Bornholm bliver tilbudt at overtage deres kvoter, vil det betyde at Bornholm kan modtage flere end 20 flygtninge i 2021.

Indstilling og beslutning

Borgmesteren indstiller;

- at Bornholms Regionskommune modtager de flygtningekvoter, andre kommuner ønsker at overgive for 2021 og kommende år, og således flere end de maksimalt 20, som kommunalbestyrelsen traf beslutning om 2019.

Økonomi-, Erhvervs- og Planudvalget den 17. juni 2020:

Indstillingen anbefales, idet der sættes et maksimum på 30.

Kirstine van Sabben og Linda Kofoed Persson kan ikke medvirke.

Kommunalbestyrelsen den 25. juni 2020:

Økonomi-, Erhvervs- og Planudvalgets indstilling godkendt.

Liste O og W kan ikke medvirke.

Sagsfremstilling

Kommunalbestyrelsen [besluttede 10. oktober 2019](#), at "Bornholms Regionskommune aktivt skal arbejde for, at Bornholm fremadrettet modtager 20 flygtninge frem for de nu udmeldte 2 jf. Udlændingestyrelsens kvoter for 2020".

Efter Kommunalbestyrelsens beslutning kunne det pga. formalia i Udlængestyrelsen ikke lade sig gøre at ændre kvoterne for 2020. I stedet har der været dialog med udvalgte kommuner inden for Region Hovedstaden om at overtage deres kvoter for 2021. I 2021 er kvoten for Bornholm sat til 0.

Som følge af denne dialog pågår der lige nu interne politiske afklaringer af henvendelsen i de øvrige kommuner. Hvis alle henvendelser resulterer i, at Bornholm bliver tilbudt at overtage deres kvoter, vil det betyde at Bornholm kan modtage flere end de maksimalt 20 flygtninge i 2021, som kommunalbestyrelsen har besluttet.

Den udmeldte kvotefordeling for 2021 er bilagt sagen her. Region Hovedstadens fordeling fremgår af side 11 i bilaget.

Der har særligt været dialog med Rudersdal, Hillerød, Hørsholm og Halsnæs kommuner.

Den ændrede fordeling for Region Hovedstaden vil skulle godkendes af KKR, der holder møde den 19/6. KKR's behandling vil derfor tage forbehold for, at kommunalbestyrelsen godkender at der kan modtages flere end 20 flygtninge i 2021 på sit møde den 25. juni.

Økonomiske konsekvenser

-

Supplerende sagsfremstilling

-

Punkt 24: Orientering fra formanden

Åbent møde

24 Orientering fra formanden

00.01.00P35-0098

Behandling	Mødedato	Åbent punkt	Lukket punkt
Kommunalbestyrelsen	25-06-2020	24	

Kommunalbestyrelsen den 25. juni 2020:

Intet.

Punkt 101: Lukket

Punkt 102: Lukket

Punkt 103: Lukket

Punkt 104: Lukket

Punkt 105: Lukket

Punkt 106: Lukket

Punkt 107: Lukket

Punkt 108: Lukket