

REFERAT Kommunalbestyrelsen 2014-2017 d. 17-09-2015

Mødedato Torsdag d. 17. september 2015 kl. 00:00

Mødested kommunalbestyrelsessalen, Landemærket 26, Rønne

Indholdsfortegnelse

Fraværende og bemærkninger til dagsordenen.....	3
Budget 2016, 1. behandling.....	5
Familieplejen Bornholm.....	11
Strategi for den videre udvikling af dagtilbud på Bornholm.....	18
Godkendelse af kommissorium for arbejdet med en plan for den fremtidige specialundervisning.....	24
Fritvalgsbevis vedr. personlig pleje.....	30
Godkendelse af Udviklingsstrategi og Styringsaftale i Rammeaftale 2016.....	33
Etablering af Anonym Unge Rådgivning.....	40
Forslag til Idrætsstrategi - høringssvar.....	44
Erhvervsudviklingsstrategi, 2015-2020, til godkendelse.....	49
Forankring af Økoløft Bornholm og nye mål for økologi.....	54
Status på sygefraværet i 2015.....	58
Likviditetsoversigter pr. 31. august 2015.....	62
Regnskab for 1. halvår 2015.....	65
Anlægsbevilling til etablering af ny Skovbørnehave i Rønne.....	69
Vang Vandværk A.m.b.a, ansøgning om kommunegaranti til reovering af vandværket.....	73
Bright Park Bornholm, Ansøgning om kommunegaranti.....	77
Godkendelse af skema C - etablering af 14 nye boliger og serviceareal - Nexøhuset.....	80
Godkendelse af regnskab 2014 og budget 2016 for De 17 kommunale almene Plejeboliger på Nørre	83
Udpegning af medlem til uddannelsesudvalg ved VUC.....	86
Udpegning af medlem til Integrationsrådet.....	89
Mødeplan og sagsflow 2016 for Kommunalbestyrelsen, Økonomi- og Planudvalget og de stående u	92
Orientering fra formanden.....	95

Punkt 1: Fraværende og bemærkninger til dagsordenen

Åbent punkt

1 Fraværende og bemærkninger til dagsordenen

85.02.02G00-0011

Behandling	Mødedato	Åbent punkt	Lukket punkt
Kommunalbestyrelsen	17-09-2015	1	

Fraværende

Thomas Bay Jensen, Torben Rønne-Larsen.

Bemærkninger til dagsordenen

Betina Haagensen er indkaldt som suppleant for Thomas Bay Jensen.

Jess Christian Persson er indkaldt som suppleant for Torben Rønne-Larsen.

Punkt 3 udsættes til behandling i kommunalbestyrelsesmødet 8. oktober 2015.

Punkt 4 og punkt 5 returneres til fornyet behandling i Børne- og Skoleudvalget forud for endelig godkendelse i kommunalbestyrelsen.

Tillægsdagsordenen blev godkendt.

Punkt 2: Budget 2016, 1. behandling

Bilag

Generelle bemærkninger

Bevillingsoversigt

Investeringsoversigt

Hovedoversigt

Takstoversigt 2016

Den kirkelige ligning

Emner i budgetforliget 2016

Kommunalbestyrelsens mål i budget 2016

Specielle budgetbemærkninger

Bemærkninger til budget for 2016, forligstekst

Enhedslistens budgetforslag for 2016

Budgetbalance 2016- Enhedslisten

Åbent punkt

2 Budget 2016, 1. behandling

00.30.10P16-0002

Behandling	Mødedato	Åbent punkt	Lukket punkt
Økonomi- og Planudvalget	10-09-2015	6	
Kommunalbestyrelsen	17-09-2015	2	

Hvem beslutter

Økonomi- og Planudvalget indstiller
Kommunalbestyrelsen beslutter

Resumé

1. behandling af budgetforslag for 2016, som er udarbejdet på baggrund af den aftale om budget 2016 i Bornholms Regionskommune, som blev indgået af et flertal af kommunalbestyrelsens medlemmer på kommunalbestyrelsens budgetseminar den 2. september 2015.

Indstilling og beslutning

Borgmesteren indstiller

- at budgetforslaget for 2016 oversendes til 2. behandling.

Økonomi- og Planudvalget den 10. september 2015:

Anbefales med de til referatet bilagte ændringer. (Bilag: 'Tekniske ændringer til KB' og 'Forslag til ændringer til forliget').

Kommunalbestyrelsen den 17. september 2015:

Liste Ø stiller det til referatet bilagte ændringsforslag.

For ændringsforslaget stemte 2: liste Ø.

Imod ændringsforslaget stemte 25: liste A, liste B, liste K, liste C, liste V, liste O og liste W.

Ændringsforslaget er faldet.

Økonomi- og Planudvalgets indstilling godkendt.

Liste Ø kan ikke medvirke.

Sagsfremstilling

I henhold til Styrelseslovens § 37 skal Økonomi- og Planudvalget fremsætte forslag til budget for næste år inden for en af ministeren nærmere fastsat frist. Fristen er senest den xx. september.

Budgetforslaget for 2016 er udarbejdet på baggrund af den aftale om budget 2016 for Bornholms Regionskommune, der er indgået af Socialdemokratiet, Venstre, Det konservative Folkeparti, Dansk Folkeparti, Radikale, Kristendemokraterne og Bornholmerlisten den 2. september 2015.

Alle beløb er anført i 2016-priser med mindre andet er angivet.

Budgetprocessen som det er forløbet

Økonomi- og Planudvalget godkendte budgetvejledningen for 2016 den 20. januar 2015.

Budgetarbejdet for 2016 tog udgangspunkt i den balance, der var for budgetoverslag 2016 i budget 2015. Budgetoverslagsåret 2015 viste en ubalance på 34,2 mio. kr., og med dette udgangspunkt iværksatte direktionen udarbejdelsen af et administrativt sparekatalog på 45 mio. kr.

Efter indgåelse af aftale mellem regering og KL blev bundlinjen forbedret med 38 mio. kr. Dette blev yderligere forbedret med 7 mio. kr. efter indgåelsen af aftale mellem regeringen og regionerne.

Udvalgene drøftede delmål til budgettet på møderne i maj og juni.

Det administrative sparekatalog, udvidelses- og anlægforslag samt fagudvalgenes mål blev sendt i høring den 3. august i MED-hovedudvalget, Ældrerådet, Handicaprådet, Folkeoplysningsudvalget og Bornholms Idrætsråd samt i centrene med høringsfrist den 24. august.

Den 12. august afholdt kommunalbestyrelsen et budgettemamøde, hvor udgangspunktet for drøftelserne var et administrativt budgetforslag i balance, samt en foreløbig status på økonomien for 2016 efter indgåelsen af økonomiaftalen mellem regeringen og KL samt budgetopfølgningen pr. 30. april 2015.

Bornholms Regionskommune fik en 28. august svar på ansøgning om tilskud til særlig vanskeligt stillede kommuner, om at ansøgningen var imødekommet med et tilskud på 16 mio. kr. i 2016.

Kommunalbestyrelsen afholdt budgetseminar den 1. og 2. september og indgik budgetforlig den 2. september 2015.

I henhold til budgetvejledningen sendes nye og ændrede forslag, som er fremkommet på budgetseminaret og indgår i budgetforslaget, i høring i Ældreområdet, Handicaprådet, Folkeoplysningsudvalget, Bornholms Idrætsråd, MED-hovedudvalget og berørte virksomheder. Det nye høringsmateriale udsendes den 14. september med høringsfrist den 23. september.

2. behandling af budgetforslag 2016 sker i Økonomi- og Planudvalget den 29. september og i kommunalbestyrelsen den 8. oktober 2015.

Budgetforslaget for 2016 m.fl. år

Budgetforslaget for 2016 m.fl. år fremgår af nedenstående resultatopgørelse i hovedposter:

Mio. kr. - årets priser	BF2016	BO2017	BO2018	BO2019
Indtægter	-2.725,9	-2.721,3	-2.723,9	-2.731,5
<i>Skatter</i>	-1.685,0	-1.712,3	-1.750,5	-1.777,4
<i>Tilskud og udligning</i>	-1.040,9	-1.009,0	-973,4	-954,1
Driftsvirksomhed	2.663,1	2.693,0	2.738,7	2.790,8
Renter m.v.	-0,9	-0,7	-0,5	-0,6
Resultat af ordinær driftsvirksomhed	-63,7	-28,9	14,3	58,7
Anlægsvirksomhed	61,7	51,8	49,4	39,6
Resultat af det skattefinansierede område	-2,1	22,9	63,8	98,3
Det brugerfinansierede område	-6,6	-7,1	-7,5	-7,9
Samlet resultat	-8,7	15,8	56,3	90,4
Øvrige poster	5,7	18,4	19,4	20,6
<i>Optagelse af lån</i>	-18,3	-10,0	-10,0	-10,0
<i>Afdrag på lån</i>	26,9	31,3	32,3	33,4
<i>Øvrige balanceforskydninger</i>	-2,8	-2,9	-2,9	-2,9
Kasseforøgelse (-)/-forbrug (+)	-3,0	34,2	75,8	111,0

Forudsætninger for budgetforslaget fremgår af de generelle bemærkninger til budgetforslaget, som er vedlagt i bilag 1. Herudover er budgetforslaget specificeret i de forskellige oversigter til budgettet til budgettet jf. bilag 2-4 og i oversigten over budgetforliget i bilag 7.

Der er i hovedtræk lagt følgende forudsætninger til grund for budgetforslaget for 2016:

Skatteprocenten fastholdes på niveauet for de sidste to foregående år på 26,2 pct., mens grundskyldspromillen fastholdes uændret på 33,41 promille. Der opkræves dækningsafgift af regionens og andre kommuners ejendomme med de maksimale satser på 15 promille af grundværdien og 8,75 promille af forskelsværdien.

Der er efter ansøgning til Økonomi- og Indenrigsministeriet modtaget tilskud på 16,0 mio. kr. i 2016 i tilskud som særlig vanskeligt stillede kommuner.

Der optages lån for i alt 18,3 mio. kr., fordelt med 3,3 mio. kr. vedr. anlæg på skoleområdet og administration, 5,0 mio. kr. vedr. anlæg på havneområdet og 10,0 mio. i generelle lån.

Driftsbudgettet er tilrettet i forhold til den demografiske udvikling på børnepasningsområdet, skoleområdet, SFO, Ungdomsskolen, PPR- og Sundhedspleje, ældre- og sundhedsområdet samt hjælpemidler.

Ændringer i opgaver som følge af ændret lovgivning, lov- og cirkulæreprogrammet, er indregnet i budgetforslaget.

Budgetforliget indeholder en række besparelses- og udvidelsesforslag på de forskellige udvalgsområder, som er indarbejdet i budgetforslaget. I bilag 7 findes en oversigt over ændringerne som følge af budgetforliget, og i de generelle bemærkninger findes tillige en kort beskrivelse af de enkelte forslag.

Budgetbalancen er siden budgetforliget korrigeret med 1,6 mio. kr. i forbindelse med budgetindberetningen med mindre justeringer til budgettet.

Kommunalbestyrelsens mål

Kommunalbestyrelsens visioner realiseres gennem udvalgenes langsigtede mål, der dækker valgperioden. De langsigtede mål realiseres gennem delmål, som udvalgene formulerer i forbindelse med mål- og budgetprocessen. I bilag 8 fremgår kommunalbestyrelsens mål.

Budgetforliget 2016

På budgetseminaret den 2. september indgik Socialdemokratiet, Venstre, Det konservative Folkeparti, Dansk Folkeparti, Radikale, Kristendemokraterne og Bornholmerlisten forlig om det kommende års budget. Forliget ligger til grund for Økonomi- og Planudvalgets forslag til budget for 2016 m.fl. år. Oversigten over forligsemnerne fremgår af bilag 7. Der udarbejdes beskrivelser af hvert enkelt forligsemne til kommunalbestyrelsens 1. behandling.

Takster

Forslaget til takster for 2016 fremgår af takstbladet i bilag 5. Kommunalbestyrelsen skal i henhold til styrelsesloven godkende taksterne på dagpasnings- og ældreområdet, skolefritidsordninger samt forsyningsområdet.

Der tages forbehold for, at der udestår indregning af politiske prioriteringer for 2016 som går på tværs af organisationen. Derfor kan de beregnede takster ændre sig til 2. behandlingen.

Den kirkelige ligning

Den kirkelige ligning afventer provstiudvalgets møde den 10. september, og vil derfor først foreligge til Kommunalbestyrelsens 1. behandling i bilag 6. I 2015 udgjorde udskrivningsprocenten for kirkeskat 0,93 pct.

Bevillinger

I henhold til Økonomi- og Indenrigsministeriets regler skal der foreligge en bevillingsoversigt til kommunalbestyrelsens 1. behandling. Bevillingsoversigten kan blive justeret til 2. behandlingen i det omfang forslagene fra budgetforliget er faldet på plads, ligesom der kan ske omplacering af budgetbeløb frem til 2. behandlingen.

Bevillingsoversigten fremgår af bilag 2.

Driftsbudgettet er opdelt på 23 driftsbevillinger, fordelt på de ansvarlige udvalg. Bevillingerne er inden for hvert udvalgsområde opdelt i driftsbevillinger og rådighedsbeløb/ anlægsbevillinger. Tilsammen udgør bevillingerne udvalgets samlede budgetramme.

Budgetbemærkninger

Der er udarbejdet budgetbemærkninger på bevillingsniveau til kommunalbestyrelsens 1. behandling af budgettet.

Ændringsforslag

Fristen for medlemmerne af kommunalbestyrelsen til at fremsende skriftlige ændringsforslag er fastsat til mandag den 21. september 2015 kl. 8.00.

Ændringsforslag skal indsendes til Økonomi og Personale med angivelse af, hvilket prisniveau forslaget er angivet i. Ændringsforslag fremsendes pr. e-mail til oe-p-budget@brk.dk.

Fristen gælder ikke for Økonomi- og Planudvalget.

Økonomiske konsekvenser

-

Supplerende sagsfremstilling og/eller Administrativ tilføjelse til KBs møde den 17.9.2015

Økonomi- og Planudvalget har i 1. behandling af budget 2016 besluttet, at der indarbejdes ændringer for 0,8 mio. kr. i 2016, jf. bilag vedlagt referatet. Dermed bliver den samlede kasseforøgelse øget til 3,8 mio. kr. i 2016.

Resultatopgørelsen efter indarbejdelse af ændringer:

Mio. kr. - årets priser	BF2016	BO2017	BO2018	BO2019
Indtægter	-2.726,0	-2.721,4	-2.724,0	-2.731,6
<i>Skatter</i>	-1.685,0	-1.712,3	-1.750,5	-1.777,4
<i>Tilskud og udligning</i>	-1.041,0	-1.009,1	-973,5	-954,2
Driftsvirksomhed	2.662,5	2.691,9	2.737,7	2.789,9
Renter m.v.	-0,9	-0,7	-0,5	-0,6
Resultat af ordinær driftsvirksomhed	-64,4	-30,2	13,2	57,7
Anlægsvirksomhed	61,7	51,8	49,4	39,6
- heraf pleje-/ældreboliger	0,0	0,0	0,0	0,0
Resultat af det skattefinansierede område	-2,7	21,7	62,6	97,2
Det brugerfinansierede område	-6,8	-7,2	-7,6	-8,0
Samlet resultat	-9,5	14,5	55,0	89,2
Øvrige poster	5,7	18,4	22,9	24,0
<i>Finansiering af pleje-/ældreboligbyggeri</i>	0,0	0,0	0,0	0,0
<i>Optagelse af lån</i>	-18,3	-10,0	-10,0	-10,0
<i>Afdrag på lån</i>	26,9	31,3	32,3	33,4
<i>Øvrige balanceforskydninger</i>	-2,8	-2,9	0,5	0,5
Kasseforøgelse (-)/-forbrug (+)	-3,8	32,8	77,9	113,2

Endvidere forbliver kirkeskatteprocenten uændret på 0,93 pct. i 2016, jf. bilag 6.

I forhold til Økonomi- og Planudvalgets 1. behandling er følgende bilag ændret til Kommunalbestyrelsens 1. behandling:

Bilag 1 Generelle bemærkninger, bemærkninger til budget 2016 er tilrettet med bemærkningerne til forliget (vedlagt i bilag 10)

Bilag 2 Bevillingsoversigten

Bilag 4 Hovedoversigten

Bilag 7 Emner i budgetforliget 2016, jf. bilag "Forslag til ændringer til budgetforlig 2016" vedlagt referatet fra Økonomi- og Planudvalgets 1. behandling

Følgende bilag er nye:

Bilag 6 Den kirkelige ligning

Bilag 9 Specielle bemærkninger til budget 2016

Bilag 10 Bemærkninger til budget for 2016, forligstekst

Punkt 3: Familieplejen Bornholm

Bilag

Udkast til Partnerskabsaftale 17.juni 2015 3

Familiepleje i Center for Børn og Familie 26. marts 2015

Center for Børn og Families ydelsesbeskrivelse - egne familieplejekonsulenter

Notat af 18. juni 2015 fra Familieplejen Bornholm

Åbent punkt

3 Familieplejen Bornholm

27.18.00A00-0003

Behandling	Mødedato	Åbent punkt	Lukket punkt
Kommunalbestyrelsen	25-06-2015	6	
Kommunalbestyrelsen	17-09-2015	3	

Hvem beslutter

Kommunalbestyrelsen beslutter

Resumé

Kommunalbestyrelsen besluttede den 26. februar 2015, at forhandlingerne med Familieplejen Bornholm om en ny hovedaftale skulle genoptages. I løbet af foråret er partnerskabsaftalen og den tilknyttede økonomi blevet drøftet og resultatet af forhandlingerne foreligger nu til kommunalbestyrelsens stillingtagen.

Indstilling og beslutning

Servicedirektøren indstiller til kommunalbestyrelsen,

- a) At der tages stilling til én af følgende muligheder for en ny hovedaftale
 1. Konkurrenceudsættelse af opgaven
 2. Hjemtagelse af opgaven til Center for Børn og Familie
 3. Indgåelse af ny hovedaftale med Familieplejen Bornholm, enten
 - a. på de i sagsfremstillingen beskrevne og anbefalede vilkår, hvor Familieplejen Bornholm fortsat udarbejder statusudtalelser for plejefamilierne, eller
 - b. på de i sagsfremstillingen beskrevne og anbefalede vilkår, hvor Familieplejen Bornholm efter en indfasning bistår plejefamilierne med selv at udarbejde statusattesterne.

- b) At såfremt det besluttes at indgå en ny hovedaftale med Familieplejen Bornholm bemyndiges Center for Børn og Familie til at færdiggøre aftalen indenfor rammerne af nærværende sagsfremstilling

Kommunalbestyrelsen den 25. juni 2015:

Udsat.

Servicedirektøren indstiller til kommunalbestyrelsen,

- a) At der i konsekvens af budgetforliget for 2016 indgås en ny hovedaftale med Familieplejen Bornholm på de i sagsfremstillingen beskrevne og anbefalede vilkår, hvor Familieplejen Bornholm fortsat udarbejder statusudtalelser for plejefamilierne.
- b) At den økonomiske, aktivitetsafhængige ramme for hovedaftalen er 3,42 mio.kr. pr. år, indeholdende den reduktion på 180 t.kr. pr. år Familieplejen Bornholm i forhandlingsforløbet har tilbudt at løse opgaven for.
- c) At Center for Børn og Familie bemyndiges til i samarbejde med Familieplejen Bornholm at færdiggøre hovedaftalen indenfor rammerne af nærværende sagsfremstilling. I denne færdiggørelse skal der tages højde for, at kommunalbestyrelsen i budgetforliget for 2016 intensiverer sagsbehandlingen med færre sager pr. sagsbehandler, hvilket blandt andet vil medføre hyppigere opfølgning i sagerne, herunder anbringelser i plejefamilier.

Kommunalbestyrelsen den 17. september 2015:

Udsat til behandling i kommunalbestyrelsesmødet 8. oktober 2015.

Sagsfremstilling

Kommunalbestyrelsen besluttede den 26. februar 2015, at forhandlingerne med Familieplejen Bornholm om en ny hovedaftale skulle genoptages. I løbet af foråret er partnerskabsaftalen og den tilknyttede økonomi blevet drøftet og resultatet af forhandlingerne foreligger nu til kommunalbestyrelsens stillingtagen.

Beskrivelsen af opgaveløsningen kaldet 'Partnerskabsaftalen' er som en del af forhandlingsforløbet blevet yderligere konkretiseret i fællesskab mellem Center for Børn og Familie og Familieplejen Bornholm. Den opdaterede, men ikke endelige, Partnerskabsaftale er vedhæftet som bilag.

Partnerskabsaftalen er udtryk for den opgavevaretagelse, som der har kunnet opnås enighed om. Den afspejler således ikke udelukkende den myndighedsopgave som Bornholms Regionskommune har på området, men ligger på et andet niveau. Konkurrenceudsættes eller hjemtages opgaven, vil opgavevaretagelsen tage udgangspunkt i de rene lovmæssige forpligtelser kommunen har på området.

Kommunalbestyrelsen kan vælge mellem tre forskellige modeller for den videre opgaveløsningen overfor plejefamilier på Bornholm:

1. Konkurrenceudsættelse af opgaven
2. Hjemtagelse af opgaven til Center for Børn og Familie
3. Indgåelse af en ny hovedaftale med Familieplejen Bornholm. En ny hovedaftale med Familieplejen kan enten ske, (a.) hvor Familieplejen som i dag udarbejder statusudtalelser for plejefamilierne, eller (b.) hvor Familieplejen efter en implementeringsperiode udelukkende bistår plejefamilierne med at udarbejde statusudtalelserne.

Konkurrenceudsættelse

Opgaven er ikke udbudspligtig, men kan konkurrenceudsættes hvis kommunen ønsker at afdække markedet for det bedste match mellem pris og kvalitet defineret som kravene til opgaveløsningen i et udbudsmateriale og de forskellige byderes konkrete bud på løsning af opgaven.

En konkurrenceudsættelse vil skulle gennemføres som et EU-udbud hvilket vil tage omkring 15 måneder at gennemføre før en ny aftale kan træde i kraft. Processen er tidskrævende på grund af flere faktorer, herunder processer omkring politisk godkendelse af udbud og udbudsmateriale, tidsfrister fastsat i EU-regler, den opdeltede proces i prækvalifikation og udbud, samt det forhold at den vindende tilbudsgiver skal have en rimelig mulighed for at implementere aftalen. Endvidere arbejder regionskommunen med at implementere principperne for "det gode udbud", hvilket tilsiger en forudgående dialog med markedet. Dette er netop relevant for dette udbud, da markedet på nuværende tidspunkt er ukendt ud over Familieplejen Bornholm.

En konkurrenceudsættelse vil forlænge perioden før der er en afklaring af såvel opgaveløsning som det økonomiske grundlag.

Hjemtagelse

Langt den overvejende del af de danske kommuner løser i dag selv opgaven med at rekruttere og vedligeholde samarbejdet med plejefamilier. Både på det økonomiske og på det socialfaglige område ses en langt mere formålstjenlig og effektiv opgaveløsning, ved at plejefamilierne organiseres i samme center, som myndighedsudøvelsen udføres fra.

Den netop gennemførte analyse af børne- og ungeområdet igangsat af kommunalbestyrelsen i forlængelse af budget 2015 og overslagsår peger på en række udfordringer ved at flere adskilte aktører samarbejder omkring de anbragte børn; foruden den betydelige økonomiske gevinst der vil være ved at hjemtage opgaven. Argumentationen for at hjemtage opgaven er uddybende beskrevet i sagsfremstillingen til kommunalbestyrelsen den 26. februar 2015 og i analysen af området behandlet i Børne- og Skoleudvalget den 7. april 2015 (oprindelig) og den 2. juni 2015 (opdateret).

Center for Børn og Familie har siden den politiske behandling i februar 2015 beskrevet, hvorledes opgaveløsningen vil blive varetaget og organiseret ved en hjemtagelse. Denne beskrivelse er vedhæftet som bilag. Centeret fastholder at ville kunne varetage opgaven som en del af den øvrige drift for et samlet budget på 2 mio.kr. pr. år.

Ny hovedaftale med Familieplejen Bornholm

Den nuværende aftale med Familieplejen Bornholm er afhængig af antallet af børn anbragt i plejefamilier på Bornholm. For sammenlignelighedens skyld tages udgangspunkt i det antal børn, der var anbragt i 2014; dette tal er i dag relativt uændret. Den nuværende aftale koster 3,6 mio.kr. pr. år.

Som en del af forårets forhandlingsforløb har Familieplejen Bornholm tilbudt at løse opgaven for 3,42 mio.kr. pr. år svarende til en reduktion på 180 t.kr. pr. år. Familieplejen Bornholm har på tilsvarende måde som Center for Børn og Familie udarbejdet en beskrivelse af hvordan de løser opgaven, der er vedlagt som bilag. Hertil har Familieplejen Bornholm fundet anledning til at beskrive, hvordan de fagligt anskuer opgaven og suppleret med deres syn på forhandlingsforløbet. Familieplejen Bornholms udlægning af forhandlingsforløbet kan ikke genkendes af Center for Børn og Familie, som dog ikke finder det befordrende for samarbejdet at kommentere udlægningen.

Forhandlingerne har også afstedkommet en række præciseringer af ansvar og rollefordeling mellem dem der har det daglige samarbejde med plejefamilierne, og dem der har ansvaret for myndigheds- og sagsbehandlingsarbejdet i Center for Børn og Familie. Det centrale er de anbragte børns tarv, herunder enkeltheden i hvor mange børnene skal forholde sig til. Familieplejen Bornholm som operatør for en opgave Bornholms Regionskommune har ansvaret

for, er afgørende i denne sammenhæng. Hertil skal det bemærkes, at Socialtilsyn Hovedstaden også medvirker til den samlede opgaveløsning i plejefamilierne.

En afgørende forskel på opgaveløsningen og prisen mellem Center for Børn og Familie og Familieplejen Bornholm er, at Familieplejen Bornholm har deres egne lokaler med dertilhørende administration, ledelse etc., der udelukkende betjener Familieplejen Bornholm, mens Center for Børn og Familie vil varetage opgaven fysisk med udgangspunkt i faciliteterne på Ullasvej 23 og kunne udnytte de stordriftsfordele der er ved at være en del af en langt større organisation. Det betyder at de indirekte og faste omkostninger ved opgavevaretagelsen i Center for Børn og Familie er meget lavere, end de er i Familieplejen Bornholm. Hertil kommer at konstruktionen med tre aktører (kommunens myndighed, Familieplejen og plejefamilien) foruden Socialtilsyn Hovedstaden, der skal samarbejde omkring børnene, stiller en række krav til koordinering, forberedelse, videndeling, arbejdsgange etc. som er mere omkostningskrævende, end hvis opgaven samles hos færre aktører.

En anden afgørende forskel på opgaveløsningen og prisen er, at partnerskabsaftalen afspejler det niveau af opgaveløsning, som Familieplejen Bornholm ønsker at indgå aftale om, og det ressourceforbrug som Familieplejen Bornholm skønner, medgår til at løse dette niveau af opgaveløsning.

Familieplejen Bornholm ønsker fremadrettet, at nye netværks- og konkret godkendte plejefamilier fortsat håndteres af Familieplejen Bornholm. Center for Børn og Familie vurderer at disse fremadrettet kan håndteres i centeret uanset indgåelse af partnerskabsaftale om de generelt godkendte plejefamilier. Dette vil have en aktivitetsmæssig betydning. Såfremt kommunalbestyrelsen beslutter at indgå en ny partnerskabsaftale med Familieplejen Bornholm anbefaler servicedirektøren at netværks- og konkret godkendte plejefamilier *ikke* indgår i aftalen.

Centralt i forhandlingerne har været opgavevaretagelsen omkring statusudtalelser for anbringelsen. Udgangspunktet er, at plejefamilierne skal skrive statusudtalelserne som en del af den opgave de modtager vederlag for. Praksis på Bornholm har været, at Familieplejen Bornholm har udarbejdet statusudtalelserne for og med plejefamilierne. Center for Børn og Familie, som bestiller af anbringelsen, lægger stor vægt på, at statusrapporterne afspejler plejefamiliernes "rene" indtryk af anbringelsen, hvilket også er forudsat i Center for Børn og Families vurdering af det økonomiske omfang.

I forhandlingerne er der udarbejdet et fælles mål om, at den fremtidige varetagelse omkring statusrapporter kan flyttes fra at Familieplejen Bornholm har ansvar for at udarbejde statusrapporter til at de bistår plejefamilierne med selv at skrive dem. En opgave der skønnes at være langt mindre ressourcekrævende end tilfældet er i dag; dog vil plejefamilierne opleve at skulle tage et langt større ansvar for statusrapporterne end de har været vant til på Bornholm. Det er dog praksis i hovedparten af de øvrige kommuner i Danmark, og Socialtilsyn Hovedstaden har ikke oplevet det problematiseret andre steder.

På den baggrund er der udarbejdet en implementeringsplan, hvor Familieplejen Bornholm, (såfremt kommunalbestyrelsen beslutter, at de fortsat skal varetage opgaven) i perioden 1. september 2015 til 1. december 2016 uddanner alle plejefamilier på Bornholm i selv at udarbejde statusrapporterne. Center for Børn og Familie skønner at denne opgave kan løses for gennemsnitligt 3-4 timer pr. anbringelse. Familieplejen Bornholm vurderer opgaven noget højere. Der er tages udgangspunkt i Familieplejen Bornholms vurdering hvilket ud over den generelle reduktion på 180 t.kr. forventes at give en prisreduktion på 340 t.kr. pr. år.

Det er aftalt, at der undervejs i implementeringen foretages tidsregistrering med henblik på at kunne fastlægge niveauet på det faktiske niveau og ikke ud fra skøn. Såfremt ressourceforbruget viser sig lavere en skønnet vil prisen blive justeret ned; såfremt

ressourceforbruget viser sig højere vil der skulle anvises finansiering af det merforbrug aftalen vil afspejle.

Opsamlende kan kommunalbestyrelsen vælge

- a. At fortsætte partnerskabet med Familieplejen Bornholm, hvor Familieplejen som i dag udarbejder statusudtalelser for plejefamilierne, eller
- b. At fortsætte partnerskabet med Familieplejen Bornholm, hvor Familieplejen efter en implementeringsperiode udelukkende bistår plejefamilierne med at udarbejde statusudtalelserne.

I model a. vil den årlige pris være 3,42 mio.kr.

I model b. vil den årlige pris efter en implementeringsperiode fra 2017 være 3,08 mio.kr.

I begge modeller anbefales nye netværks- og konkret godkendte plejefamilier fremadrettet ikke at indgå i aftalen.

Familieplejen Bornholm har undervejs i forhandlingsforløbet tilkendegivet ønske om at opsigelsesvarslet for aftalen øges fra nuværende 6 måneder til 1 år og at kontraktperioden øges fra nuværende 1 år til 3 år. Hertil kommer et ønske om at anvende KLS prisfremskrivning.

Af hensyn til ensartede vilkår for budgetlægningen, kommunalbestyrelsens fleksibilitet og samarbejdet med andre eksterne aktører anbefaler servicedirektøren følgende vilkår for aftalen:

Model a. Opsigelsesvarsel på 6 måneder og varighed på 1 år.

Model b. Opsigelsesvarsel på 6 måneder og varighed på 1 år, dog uopsigelig til og med 2016 hvor implementeringsprocessen pågår.

I begge modeller anbefales KLS prisfremskrivning med de af Bornholms Regionskommune løbende vedtagne fremadrettede og bagudrettede korrektioner og reguleringer (fx overenskomster) på baggrund af udmeldinger fra KL om den faktiske prisudvikling, som grundlag for en ny aftale.

Økonomiske konsekvenser

Overblik over økonomien i de forskellige modeller:

	Konkurrenceudsættelse	Hjemtagelse	Familieplejen a.	Familieplejen b.
2015	Uændret	Uændret aftale (3,6)	3,54	3,54
2016	Uændret	2,0	3,42	3,42
2017	Ny leverandør	2,0	3,42	3,08

Ovenstående priser reguleres for den faktiske udvikling i antallet af anbringelser

Center for Børn og Familie er i tidligere og fremtidige budgetter blevet pålagt at reducere sine udgifter betragteligt. En tilpasning og reduktion i opgavevaretagelsen omkring plejefamilier for anbragte børn indeholder et væsentligt potentiale for denne udgiftsreduktion, og afklaringen heraf vil således have indflydelse på mulighederne for at tilpasse økonomien i den ønskede takt.

Afhængig af hvilket valg af fremtidig konstruktion kommunalbestyrelsen vælger indarbejdes konsekvenserne heraf i budget 2016-2019.

Supplerende sagsfremstilling/ Administrativ tilføjelse til KBs møde den 17.9.2015

Siden kommunalbestyrelsens udsættelse af sagen den 25. juni 2015, har kommunalbestyrelsen drøftet de forskellige muligheder for varetagelse af opgaven som en del af budgetprocessen.

I budgetforliget for 2016 er *ikke* forudsat en udgiftsreduktion som følge af konkurrenceudsættelse, hjemtagelse eller flytning af ansvaret for statusudtalelser. Dermed er budgettet til fortsættelse af hovedaftalen med Familieplejen Bornholm fastholdt med de i sagsfremstillingen beskrevne og anbefalede vilkår.

Dog forventes det, at den økonomiske, aktivitetsafhængige ramme for hovedaftalen er 3,42 mio.kr. pr. år, indeholdende den reduktion på 180 t.kr. pr. år Familieplejen Bornholm i forhandlingsforløbet har tilbudt at løse opgaven for.

Budgetforliget for 2016 indeholder en opprioritering og intensivning af sagsbehandlingen på området med færre sager pr. sagsbehandler, hvilket blandt andet vil medføre hyppigere opfølgning i sagerne, herunder anbringelserne i plejefamilier. Det anbefales kommunalbestyrelsen at forudsætte, at den endelige aftale med Familieplejen Bornholm tager højde for dette forhold indenfor den eksisterende økonomiske ramme.

Punkt 4: Strategi for den videre udvikling af dagtilbud på Bornholm

Bilag

Forslag i høring - Strategi for dagtilbud Bornholm

Bestyrelsens høringssvar

Bilag til bestyrelsen for dagtilbuds høringssvar

Åbent punkt

4 Strategi for den videre udvikling af dagtilbud på Bornholm

28.09.00P05-0001

Behandling	Mødedato	Åbent punkt	Lukket punkt
Børne- og Skoleudvalget	05-05-2015	6	
Børne- og Skoleudvalget	02-06-2015	5	
Kommunalbestyrelsen	17-09-2015	4	

Hvem beslutter

Børne- og Skoleudvalget beslutter

Resumé

Den 25. februar 2014 besluttede Børne- og Skoleudvalget, at sætte fokus på dagplejens udfordringer og muligheder som en fortsat del af pasningstilbuddet for de 0-3 årige. Efterfølgende d. 3. juni 2014 besluttede Børne- og skoleudvalget, at igangsætte en analyse af det samlede dagtilbudsområde.

Analysen er drøftet på temamøde i Børne- og skoleudvalget d. 28. januar 2015 og i kommunalbestyrelsen d. 10. marts 2015.

D. 7. april 2015, blev der truffet beslutning i Børne- og skoleudvalget om, at der udarbejdes en strategi for den videre udvikling af dagtilbud på Bornholm.

Indstilling og beslutning

Servicedirektøren indstiller,

- a) at strategien drøftes, herunder finansiering af en ændret tilgang til dagplejen
- b) at strategien sendes i høring i dagtilbudsbestyrelsen og Handicaprådet med høringsfrist den 18. maj 2015 med henblik på behandling i Børne- og Skoleudvalget og Kommunalbestyrelsen i juni 2015.

Børne- og Skoleudvalget, den 5. maj 2015:

ad a) Drøftet. Strategien tilføjes, at der løbende arbejdes med at reducere omfanget af dokumentation med henblik på at øge tiden med børnene.

ad b) Indstillingen godkendt.

Servicedirektøren indstiller,

- a) at strategien godkendes med et supplement af en mere detaljeret definition af begreberne "læring" og "kerneydelse"

- b) at der igangsættes en proces, der fremtidssikrer dagtilbudspladser til børn, der har varigt fysisk og psykisk funktionsnedsættelse.
- c) at der tages stilling til finansiering af strategiens udgiftsudvidende element vedrørende dagplejen
- d) at der som en del af budgettet for 2016 tages stilling til en reduktion i antallet af dagtilbud i overensstemmelse med strategien

Børne- og Skoleudvalget, den 2. juni 2015:

- a) Anbefales til Kommunalbestyrelsens godkendelse
- b) Anbefales til Kommunalbestyrelsens godkendelse
- c) Anbefales til Kommunalbestyrelsen, at det medtages i budget 2016 som et opprioriteringsforslag
- d) Anbefales til Kommunalbestyrelsens godkendelse

Servicechefen indstiller,

- at sagen genoptages i Børne- og Skoleudvalget med henblik på at indarbejde beslutningerne i budgetforliget for 2016 (se den supplerende sagsfremstilling) i oplægget inden endelig godkendelse af dagtilbudsstrategien i Kommunalbestyrelsen.

Kommunalbestyrelsen den 17. september 2015:

Punktet returneres til fornyet behandling i Børne- og Skoleudvalget forud for endelig godkendelse i kommunalbestyrelsen.

Sagsfremstilling

På baggrund af Børne- og Skoleudvalgets og kommunalbestyrelsens behandling af Analyse af dagtilbud på Bornholm er det besluttet at udarbejde en strategi for udviklingen af det samlede dagtilbud på Bornholm.

Børne- og Skoleudvalgets drøftede på sit møde i april 2015 ønsker og forslag til indhold til en strategi for det samlede dagtilbud på Bornholm. Forslaget til strategi danner rammen for hvordan høj kvalitetsdagtilbud, bæredygtighed, valgfrihed og lokal forankring sikres. Samtidig understøtter forslaget et målrettet samarbejde mellem dagtilbud og forældre og mellem almen- og specialpædagogikken, således at børn der har særlige behov, får den nødvendige pædagogiske og tværfaglige indsats så tidligt som muligt i det almene dagtilbud. Dermed understøtter strategien kommunalbestyrelsens mål om en tidlig indsats, så antallet af sociale sager reduceres over tid.

Forslaget til strategi forholder sig til det politiske ønske om at skabe øget mulighed for at etablere dagpleje, hvis det ikke længere er muligt at drive allerede eksisterende dagtilbud for børn i alderen 6 måneder og indtil 3 år.

Forslaget til strategien forholder sig til faglig og økonomisk bæredygtighed, hvorfor der fremadrettet kan være områder der ikke kan bære 2 forskellige pasningsformer. Ønskes børnehuse bevaret i områder med få børn, kan driften af børnehuset være afhængig af vuggestuebørn.

Derudover indeholder forslaget til strategi en økonomisk beregning på forventede udgifter ved ledige pladser i dagplejen samt et forslag til en ændret tildelingsmodel. Det skal i denne forbindelse bemærkes, at styring af dagplejeområdet, med henblik på rationel drift, også kan kræve øget tilførsel af administrative ressourcer.

Det skal yderligere bemærkes at eventuel lav dækningsgrad i dagplejen kan få betydning for muligheden for budgetoverholdelse såfremt antallet af børn i den foreslåede fremtidige budgetmodel kommer til at ligge under forudsætningerne i budgetmodellen.

Strategien indstilles sendt i høring i dagtilbudsbestyrelsen og i Handicaprådet. Dagtilbuddet indkalder forældrenetværket som repræsenterer alle forældreråd, inden bestyrelsen afgiver høringssvar.

Økonomiske konsekvenser

Dagtilbudsområdet budgettrammer korrigeres i forbindelse med den årlige budgetproces for den demografiske udvikling. Til trods for at demografikorrektionerne på dagtilbudsområdet bliver foretaget igennem en såkaldt marginalmodel, der tager højde for at visse udgifter er faste, medfører korrektionerne en stor udfordring med at tilpasse kapaciteten og tilbuddene i forhold til det stadig faldende børnetal på Bornholm.

Færre børn betyder færre midler til området, og konsekvensen heraf fremgår tydeligt af den vedtagne demografikorrektion for budget 2015-18. Jf. nedenstående skema bliver budget 2015 nedjusteret med 5,7 mio. kr. På grund af faldende børnetal hen over årene bliver der trukket yderligere budgetmidler ud af rammen, og fremme i 2018 vil budgetrammen være reduceret med 11,2 mio. kr. i forhold til niveauet i 2014.

Nettoændringer i rammerne i budget 2015 og overslagsårene, 1.000 kr. (2015-pl)

Nettoændring i budgetrammerne	2015	2016	2017	2018
Niveautilpasning ift. faktisk udvikling 2013 – 2014	-992	-992	-992	-992
Demografikorrektion 2015 – 2018 i forhold til 2014	-4.718	-6.881	-9.655	-10.243
Samlet demografikorrektion – Børnepasningsområdet	-5.710	-7.874	-10.648	-11.236

Note: Et negativt tal betyder en reduktion af budgetrammen, et positivt tal betyder en forhøjelse af budgetrammen

Demografikorrektion fordrer en løbende tilpasning til budgetrammerne. Strategien understøtter denne tilpasning ved en bevægelse mod større enheder, således at den faglige og økonomiske bæredygtighed sikres jfr. analyse af dagtilbud på Bornholm.

Forslaget til strategi forholder sig til det politiske ønske om at skabe øget mulighed for at etablere dagpleje, hvis det ikke længere er muligt at drive allerede eksisterende dagtilbud for børn i alderen 6 måneder og indtil 3 år.

Dertil vil forslag til strategien medføre en mindre optimal udnyttelse af ressourcerne, da den gennemsnitlige dagplejer vil have færre børn indskrevet, da vi ikke på ø-plan vil kunne udnytte ressourcerne optimalt. Derfor vil det med det politiske ønske om at fastholdelse eller udvide dagplejen være nødvendigt, at ændre den nuværende budgettildelingsmodel for dagplejen. Forudsætningen herfor er, at der vil være 3 måneder om året, hvor alle dagplejere har 3 børn i

stedet for 4 børn hvilket nødvendiggør at der skal tilføres dagpasningsbevillingen 1.162 mio. kr. helårligt.

Supplerende sagsfremstilling og/eller Administrativ tilføjelse til mødet den 2. juni 2015

Strategi for den videre udvikling af dagtilbud på Bornholm har været i høring i perioden 5. maj til 18. maj 2015 hos Handicaprådet og bestyrelsen for kommunale dagtilbud på Bornholm. Der er indkommet 2 høringssvar, samt et bilag til høringssvaret fra bestyrelsen for Dagtilbud på Bornholm fra forældrerådet i Specialbørnehaven Mælkebøtten.

Handicaprådet tager strategien til efterretning, idet rådet anbefaler at specialbørnehaven flyttes til Kildebakken for at fastholde kvaliteten og ekspertisen i tilbuddet.

Bestyrelsen for Dagtilbud på Bornholm finder det fornuftigt, at der udarbejdes en strategi og anerkender, at børnehuse kan blive så små, at de ikke længere er bæredygtige. Det anbefales i den sammenhæng, at tidsperspektiver ved lukninger tænkes ind på et tidligt tidspunkt. Derudover ønsker bestyrelsen, at der tages hensyn til områdernes forskellighed, det der er det rigtige det ene sted er nødvendigvis ikke den rigtige løsning et andet sted.

Bestyrelsen anerkender forældrenes fortsatte mulighed for at kunne vælge frit mellem institution og dagpleje.

Bestyrelsen ønsker, at indholdet i begrebet "kerneydelse" og "læring" uddybes i strategien.

Bestyrelsen ønsker, at der fortsat arbejdes for, at finde den bedste løsning for de mest sårbare børn på Bornholm.

I forlængelse af bestyrelsen for Dagtilbud på Bornholms høringssvar, har forældrerådet i Mælkebøtten udarbejdet et tillæg til høringssvar indeholdende deres kommentarer til strategien og forslag til alternative løsninger.

Administrativt giver høringssvarene anledning til, at udbygge strategien med en mere detaljeret definition af begreberne "læring" og "kerneydelse". Dagtilbuds afdelings-MED vil blive inddraget i dette arbejde.

Derudover foreslås igangsat en proces hen over sommeren, der resulterer i en plan der fremtidssikrer dagtilbudspladser til børn, der har varigt fysisk og psykisk funktionsnedsættelse. Arbejdet forankres i Dagtilbuds afdelings-MED. Resultatet forventes politisk behandlet inden budgetvedtagelse i oktober.

I øvrigt resterer politisk stillingtagen til finansiering af en ændret tilgang til dagplejen.

Supplerende sagsfremstilling/ Administrativ tilføjelse til KBs møde den 17.9.2015

Som en del af budgetforliget for 2016 indgår følgende bemærkning til arbejdet med dagpasningsstrukturen

Dagpasning – struktur

Vi nedsætter en arbejdsgruppe, der forholder sig til en konkret udmøntning af dagtilbudsanalysen og den udarbejdede strategi for udvikling af området.

Arbejdet skal bygge videre på den analyse, der er gennemført og udbygge dette med overvejelser om et samlet børnehus på nord-øen i samarbejde med Kongeskærskolen, samt en løsning i Svaneke hvor mulighederne for 2 institutioner på Mælkebøttens matrikel belyses.

Dette arbejde forankres i Børne- og Skoleudvalget og forventes afsluttet primo 2016.

Forligsteksen er tilknyttet en beslutning om at reducere udgifterne på dagtilbudsstrukturen med 3 mio.kr. fra og med 2017. Beslutningen relaterer sig også til en beslutning om at evaluere specialtilbuddene indenfor dagpasning (Mælkebøtten) og skole (Kildebakken og Heldagsskolen), hvortil der er knyttet en forventet udgiftsreduktion på 1,5 mio.kr. fra og med 2017.

I konsekvens af disse beslutninger i budgetforliget for 2016 anbefales det, at sagen om "strategi for dagtilbud" genbehandles i Børne- og Skoleudvalget med henblik på at indarbejde budgetbeslutningerne i dagtilbudsstrategien, inden endelig godkendelse i Kommunalbestyrelsen.

Punkt 5: Godkendelse af kommissorium for arbejdet med en plan for den fremtidige specialundervisning

Bilag

Kommissorium, mål og tidsplan for arbejdet med organiseringen af den fremtidige specialundervisning

Åbent punkt

5 Godkendelse af kommissorium for arbejdet med en plan for den fremtidige specialundervisning

17.03.08P15-0001

Behandling	Mødedato	Åbent punkt	Lukket punkt
Børne- og Skoleudvalget	18-08-2015	2	
Kommunalbestyrelsen	17-09-2015	5	

Hvem beslutter

Børne- og Skoleudvalget beslutter

Resumé

Definitionen af specialundervisning blev ændret i 2012. Endvidere lægger folkeskoleloven vægt på, at alle elever lærer så meget de kan. Derfor trænger kommunens specialundervisningstilbud til at blive gennemgået.

Indstilling og beslutning

Servicedirektøren indstiller,

- a) at "Kommissorium og tidsplan for arbejdet med organiseringen af den fremtidige specialundervisning" godkendes
- b) at Kommissoriet oversendes til Handicaprådets orientering

Børne- og Skoleudvalget, den 18. august 2015:

ad a) Blev ikke godkendt, grundet stemmelighed. Bente Johansen og Morten Riis kunne ikke medvirke, idet de ikke ønsker at fastholde Bornholms Regionskommunes mål for inklusion. Margrethe Kjellberg løfter punktet til Kommunalbestyrelsens afgørelse.
ad b) Afventer Kommunalbestyrelsens afgørelse.

Servicedirektøren indstiller,

- at sagen genoptages i Børne- og Skoleudvalget med henblik på at indarbejde beslutningerne i budgetforliget for 2016 (se den supplerende sagsfremstilling) i oplægget inden endelig godkendelse af kommissoriet.

Kommunalbestyrelsen den 17. september 2015:

Punktet returneres til fornyet behandling i Børne- og Skoleudvalget forud for endelig godkendelse i kommunalbestyrelsen.

Sagsfremstilling

En arbejdsgruppe bestående af: Steen Ebdrup, Lise Dandanell, Gert Andersen og Jakob Holst har til opgave, at udarbejde en "Udviklingsplan for specialskoletilbud (og specialbørnehave) på Bornholm". Arbejdsgruppen udvides efter behov med repræsentanter fra Center for Børn og Familie, Center for Ejendomme og Drift og Center for Økonomi og Personale. (Se i øvrigt pkt. 2 nedenfor). Lederen af Dagtilbud, Ann Rubæk-Nielsen, indtræder som permanent medlem.

1 Kommissorium:

Formålet er, med udgangspunkt i barnets eller den unges behov at skabe grundlaget for, at Bornholms Regionskommune lever op FN konventionen af 13. december 2006 som Danmark ratificerede den 13. juli 2009 og som forpligter deltagerlandene til at sikre et inkluderende uddannelsessystem på alle niveauer. Ratificeringen har den konsekvens, at personer med handicap får den nødvendige støtte i det almindelige uddannelsessystem til at lette deres effektive læring.

Udgangspunktet er et helhedsperspektiv med henblik på at sikre alle børn den bedste læring og fastholde Bornholms Regionskommunes ambitioner med inklusionsindsatsen.

2 Udarbejdelse af en plan for organisering af den fremtidige specialundervisning med en tids- og handleplan for implementering

Planen skal beskrive/ vurdere:

1. Organiseringen af BRK' s specialundervisningstilbud, herunder den rolle kommunens to specialskoler skal spille i fremtiden.
2. Alternative muligheder kan eventuelt skitseres.
3. Endvidere vurderes de regionale tilbuds rolle.
4. De fysiske og ressourcemæssige rammer skal vurderes.
5. Der kan sideløbende nedsættes en arbejdsgruppe der justerer kommunens politik for inkluderende læringsmiljøer af 24. november 2011.
6. Et tidsmæssigt perspektiv for implementering af planen indskrives.
7. Planen skal indeholde måltal for inklusion.

Planen udarbejdes med inddragelse af skoleledergruppen og relevante forældregrupper. I forbindelse med arbejdet med "Mælkebøtten" inddrages lederen af dagtilbud. Planen sendes i høring af Børne- og Skoleudvalget i skolebestyrelserne, dagtilbudsbestyrelsen og handicaprådet. Inden planen præsenteres for Børne- og skoleudvalget afholdes et borgermøde, hvor planen sættes til offentlig debat.

Forældrene inddrages tidligt med henblik på at høre, hvilke ønsker forældrene har. Samtidigt skal der ske en forventningsafstemning i forhold til de muligheder BRK har med de nuværende ressourcer.

I den tidlige inddragelse inviteres interesserede forældre på vores nuværende skoler og dagtilbud til at arbejde med ønsker til det fremtidige specialundervisningstilbud på Bornholm. Formålet med mødet er en systematisk opsamling af forældrenes ønsker til den fremtidige specialundervisning. Endvidere sker en koordinering i forhold til voksenområdet. Det sker ved en tidlig gennemgang af specialundervisningens organisering med lederen af UU og Psykiatri og Handicap. Formålet er, at der sker en metodeudvikling og behovsafklaring.

Chefgruppen orienteres om arbejdet og repræsentanter for center for Ejendomme og Drift, center for Økonomi og Personale kan inddrages efter behov.

Chefgruppen orienteres om arbejdet og repræsentanter for center for Ejendomme og Drift, center for Økonomi og Personale kan inddrages efter behov.

3 Specialbørnehaven mælkebøtten

Specialbørnehaven "Mælkebøtten" skal medtænkes i den fremtidige organisering. Vedr. inddragelse se ovenfor.

4 Hvilke børnegrupper er omfattet?

Nedenfor oplystes der fire grupper, som vil kræve en særlig specialpædagogisk indsats. Der er grupper som fortsat vil have størst glæde og udbytte af en decideret specialskole/afdeling, mens der er andre, der med de rette betingelser kan profitere af, at være en naturlig del af almenskolen. Det skal identificeres hvor mange elever der må forventes at falde indenfor kategorierne A til D. Fælles for disse 4 grupper er, at de kan få behov for specialpædagogisk bistand, som rækker ud over at være fuldt inkluderet i en klasse med støtte.

A Børn præget af angst og behov for en overskuelig og genkendelig hverdag

B Udad reagerende børn

C Børn med generelle indlæringsvanskeligheder

D Børn med funktionsnedsættelser.

I Bornholms Regionskommune er inklusionsbegrebet beskrevet i: "Politikken for inkluderende læringsmiljøer". "Politikken for inkluderende læringsmiljøer" er en uddybning af Børne- og Skoleudvalgets langsigtede mål for 2014 – 2017 beskrevet i Tema II delmål 1.1 til 1.6 samt delmål 2.1 til 2.2.

Endvidere kan relateres til Økonomi – og planudvalgets mål ØPU 3 om serviceplanlægning: "Strukturel tilpasning i forhold til befolkningsudvikling. "

Tidsplan for processen

Det er aftalt, at Børne- og Skoleudvalget til august skal præsenteres for et forslag til et kommissorium for arbejdet, der kort beskriver formål og mål, en overordnet tilgang og tidsplan.

Tid	Opgave	Bemærkning
13. maj 2015	Drøftelse af opgaven	
16. juni 2015	Drøftelse af oplæg til formål og mål samt	

18. august 2015	kategorisering BSU møde	Mødet tænkes afholdt inden arbejdsgruppen udarbejder konkrete forslag til organiseringen af den fremtidige specialundervisning
19. august til 31. oktober	Arbejdsgruppen arbejder	
September 2015	Møde med interesserede forældre	
Primo november	Offentligt møde om forslaget til den fremtidige organisering af specialundervisningen	
12. november 2015	Sagsfrist BSU	
24. november 2015	BSU møde	
Efter 24. november 2015	Høring i skolebestyrelser dagtilbudsbestyrelse og handicapråd	

Økonomiske konsekvenser

-

Supplerende sagsfremstilling/ Administrativ tilføjelse til KBs møde 17.9.2015

Som en del af budgetforliget for 2016 indgår følgende bemærkning til arbejdet med specialområdet:

Specialområdet – Heldagsskolen, Kildebakken, Mælkebøtten

Specialområdet er under pres dels på grund af det faldende børnetal, men også som konsekvens af de foregående års arbejde med inklusion i de almene tilbud.

Med budgetforliget i gang sættes et analysearbejde, der skal kortlægge behovet for specialtilbud, vurdere kriterier for at blive vist til et specialtilbud samt revidere

inklusionspolitikken i Bornholms Regionskommune. Arbejdet skal kobles til kommunalbestyrelsens kommende sag om den samlede indsats for specialtilbud på børneområdet, herunder mulighederne for en tilpasning af området. I arbejdet er indbygget en ambition om, at kompetencerne i specialtilbuddene skal virke på hele øen, sådan at specialviden kan bruges bredt, også i de almene tilbud.

Der forventes en endelig beslutning om den fremtidige struktur primo 2016.

Forligsteksten er tilknyttet en beslutning om at reducere udgifterne til specialtilbuddene indenfor dagpasning (Mælkebøtten) og skole (Kildebakken og Heldagsskolen) med 1,5 mio.kr. fra og med 2017. Beslutningen relaterer sig også til en beslutning om at tilpasse dagtilbudsstrukturen generelt, hvor Mælkebøtten også indgår, hvortil der er knyttet en forventet udgiftsreduktion på 3 mio.kr. fra og med 2017.

I konsekvens af disse beslutninger i budgetforliget for 2016 anbefales det, at kommissoriet genbehandles i Børne- og Skoleudvalget med henblik på at indarbejde beslutningerne i kommissoriet inden endelig godkendelse.

Punkt 6: Fritvalgsbevis vedr. personlig pleje

Åbent punkt

6 Fritvalgsbevis vedr. personlig pleje

27.39.04G01-0001

Behandling	Mødedato	Åbent punkt	Lukket punkt
Social- og Sundhedsudvalget	17-08-2015	8	
Kommunalbestyrelsen	17-09-2015	6	

Hvem beslutter

Socialudvalget indstiller
Kommunalbestyrelsen beslutter

Resumé

Kommunalbestyrelsen skal skabe grundlag for, at modtagere af hjælp efter servicelovens § 83, praktisk og personlig hjælp og madservice, kan vælge mellem to eller flere leverandører af denne hjælp, hvoraf den ene leverandør kan være kommunal. Firmaet Stabil Pleje har opsagt deres kontrakt som fritvalgleverandør i Bornholms Regionskommune med virkning fra 1. oktober 2015. Dette betyder, at borgerne ikke har mulighed for at vælge mellem to leverandører af personlig pleje. Der skal derfor tilvejebringes en mulighed for frit valg af leverandør af personlig pleje og dette kan ske ved at indføre fritvalgsbeviser.

Indstilling og beslutning

Servicedirektøren indstiller,
at udvalget anbefaler til kommunalbestyrelsens godkendelse, at der indføres fritvalgsbeviser for personlig pleje pr. 1. oktober 2015

Social- og Sundhedsudvalget, den 17. august 2015:
Anbefales til kommunalbestyrelsens godkendelse.

Kommunalbestyrelsen den 17. september 2015:
Godkendt.

Sagsfremstilling

Kommunalbestyrelsen skal tage stilling til, hvordan rammerne for det frie leverandørvalg skal udfyldes. Det kan enten ske ved at indgå kontrakter med kvalificerede leverandører, eller at man beslutter at tilbyde modtagerne af personlig pleje et fritvalgsbevis. Indgåelse af kontrakt med kvalificerede leverandører kan enten ske ved udbud af opgaven eller ved en

godkendelsesordning. Kommunalbestyrelsen har tidligere taget stilling til, at man i Bornholms Regionskommune benytter sig af godkendelsesordningen.

Et fritvalgsbevis giver borgere, der er visiteret til hjælp efter servicelovens § 83, adgang til selv at indgå aftale med en cvr-registreret virksomhed om hjælpens udførelse. Den cvr-registrerede virksomhed, som borgeren antager til at udføre hjælpen, har arbejdsgiveransvaret i forbindelse med udførelsen af hjælpen, herunder også pligt til at sørge for arbejdsmiljøet for det udførende personale. Der skal ingen godkendelse til, men uanset om der indgås kontrakt eller udstedes fritvalgsbevis, skal aftaler med leverandører indgås på baggrund af de kvalitetskrav, der er til levering af ydelsen, besluttet af kommunalbestyrelsen. Den valgte leverandør vil også være forpligtet til at melde tilbage til visitationen, hvis borgerens hjælpebehov ændrer sig.

Hvis en ny leverandør af personlig pleje indgår kontrakt med Bornholms Regionskommune, kan kommunalbestyrelsen ophæve muligheden for benyttelse af fritvalgsbeviser med et varsel på 3 måneder.

Økonomiske konsekvenser

I henhold til bekendtgørelse om frit valg af leverandør af hjemmehjælp og fritvalgsbevis efter servicelovens § 91 og om kvalitetskrav til leverandører af hjemmehjælp efter servicelovens § 83, skal kommunalbestyrelsen fastsætte fritvalgspriser for personlig pleje og praktisk hjælp. Priserne skal afspejle kommunens gennemsnitlige langsigtede omkostninger ved levering af hjælpen.

Beregningen af priser på baggrund af regnskab 2014 samt politiske prioriteringer til budget 2015 giver følgende priser:

	Priser ekskl. moms	Priser inkl. moms
Personlig pleje, dag	431,12 kr. pr. time	538,91 kr. pr. time
Personlig pleje, øvrig tid	493,61 kr. pr. time	617,01 kr. pr. time
Personlig pleje, nat	888,47 kr. pr. time	1.110,59 kr. pr. time

Supplerende sagsfremstilling og/eller Administrativ tilføjelse

Punkt 7: Godkendelse af Udviklingsstrategi og Styringsaftale i Rammeaftale 2016

Bilag

Udviklingsstrategi

Styringsaftale

Konklusioner og fokusområder

Åbent punkt

7 Godkendelse af Udviklingsstrategi og Styringsaftale i Rammeaftale 2016

27.03.40P27-0001

Behandling	Mødedato	Åbent punkt	Lukket punkt
Kommunalbestyrelsen	17-09-2015	7	

Hvem beslutter

Social- og Sundhedsudvalget indstiller

Børne- og Skoleudvalget indstiller

Kommunalbestyrelsen beslutter

Resumé

Kommunerne har ansvaret for koordineringen af det specialiserede socialområde og specialundervisning, herunder ansvaret for udarbejdelse af en årlig rammeaftale for det specialiserede social- og undervisningsområde, der består af en udviklingsstrategi og en styringsaftale. Rammeaftale 2016 omfatter både det specialiserede socialområde og specialundervisningsområdet.

KKR Hovedstaden har på møde den 26. juni indstillet, at kommunerne og Region Hovedstaden godkender Udviklingsstrategien og Styringsaftalen i Rammeaftale 2016. Kommunernes frist for behandling og tilbagemelding er senest 1. oktober.

Indstilling og beslutning

Servicedirektøren indstiller,

- at Udviklingsstrategi og Styringsaftale i Rammeaftale 2016 sendes i høring i Handicaprådet for så vidt angår voksenområdet

Social- og Sundhedsudvalget, den 17. august 2015:

Sendes i høring i Handicaprådet vedr. voksenområdet.

Servicedirektøren indstiller,

- at Udviklingsstrategi og Styringsaftale i Rammeaftale 2016 sendes i høring i Handicaprådet for så vidt angår børneområdet

Børne- og Skoleudvalget, den 18. august 2015:

Sendes i høring i Handicaprådet vedr. børneområdet.

Servicedirektøren indstiller,

- at Udviklingsstrategi og Styringsaftale i Rammeaftale 2016 anbefales til kommunalbestyrelsens godkendelse for så vidt angår voksenområdet

Social- og Sundhedsudvalget, den 14. september 2015:

Anbefales til kommunalbestyrelsens godkendelse for så vidt angår voksenområdet.

Servicedirektøren indstiller,

- at Udviklingsstrategi og Styringsaftale i Rammeaftale 2016 anbefales til kommunalbestyrelsens godkendelse for så vidt angår børneområdet

Børne- og Skoleudvalget, den 15. september 2015:

Anbefales til kommunalbestyrelsens godkendelse for så vidt angår børneområdet.

Kommunalbestyrelsen den 17. september 2015:

Godkendt.

Sagsfremstilling

Overordnet set er det Psykiatri- og Handicapchefens vurdering, at der er tale om de samme tendenser i Bornholms Regionskommune, og udfordringerne er nogle af de samme som der er skitseret nedenfor i de fire udvalgte fokusområder.

Udviklingsstrategi 2016

Udviklingsstrategi 2016 består af tre dele: En analysedel, en del der beskriver de tværkommunale udviklingsprojekter i 2016 samt en del, der beskriver øvrig tværkommunal koordination. Analysedelen afdækker på baggrund af indberetninger fra kommunerne, i hvilket omfang der opleves sammenhæng mellem kommunernes behov for de højt specialiserede tilbud og tilbuddenes udbud af pladser, samt kortlægger udviklingen i kapacitet og belægning i de højt specialiserede tilbud.

Generelt oplever kommunerne ikke akutte problemstillinger i sammenhængen mellem kommunernes efterspørgsel og de højt specialiserede tilbuds udbud af pladser og ydelser inden for de forskellige målgrupper på det specialiserede socialområde. På baggrund af analysen vurderes der således ikke aktuelt at være behov for i 2016 at indgå tværkommunale aftaler og/eller aftaler mellem kommunerne og Region Hovedstaden om konkrete reguleringer af tilbud eller pladser omfattet af Udviklingsstrategi 2016.

Til trods for at kommunerne ikke oplever akutte problemstillinger, kan der identificeres nogle tendenser, der i nogle tilfælde og i forskellig grad vanskeliggør kommunernes muligheder for at give det mest hensigtsmæssige tilbud til pågældende borgere. Disse tendenser har givet anledning til at udvælge fire fokusområder for den tværkommunale koordination i KKR-regi

De fire fokusområder for den tværkommunale koordination i KKR-regi i Udviklingsstrategien er:

1. Når borgere med svære og komplekse handicap bliver ældre
2. Øget diagnosticering af børn og unge med autisme, autismespektrum forstyrrelser og ADHD.
3. Behov for en omstillingsparat tilbudsvifte med stor fleksibilitet i tilbuddene
4. Målrettede tilbud til voksne med hjerneskade skal fortsat sikres.

Fokusområderne 1 og 2 vil være genstand for vidensdelingsaktiviteter mellem kommunerne i hovedstadsregionen i 2016. Fokusområde 3 adresseres i forbindelse med behandlingen af Socialstyrelsens centrale udmelding om voksne med kompleks erhvervet hjerneskade. Derudover vil fokusområde 3 såvel som fokusområde 4 blive adresseret i forbindelse med behandlingen af det særlige tema for 2016, hvor blandt andet sikring af forsyningen af fagligt og økonomisk bæredygtige specialiserede tilbud i hovedstadsregionen vil være et centralt element.

Særligt tema i Udviklingsstrategi 2016

Ministeren for Børn, Ligestilling, Integration og Sociale Forhold har mulighed for at udmelde særlige temaer, som skal indgå i udviklingsstrategien. Ministeren har valgt ikke at benytte sig af denne mulighed i forbindelse med Udviklingsstrategi 2016.

KKR's selvvalgte særlige tema i Udviklingsstrategi 2016 er følgende:

- Udarbejdelse af en strategi for det tværgående specialiserede socialområde i hovedstadsregionen, herunder fastsættelse af målsætninger for området.

Formålet med strategien er at udvikle en fælles ramme, der kan understøtte den tværgående koordination, samarbejde og ejerskab for det specialiserede socialområde mellem kommunerne og mellem kommunerne og regionen. Dette skal desuden bidrage til at skabe øget forståelse og fokus på, inden for hvilke målgrupper der er behov for tværkommunale tilbud, behovet for at nogle kommuner løfter opgaven for fællesskabet, udviklingen inden for målgrupperne og dennes betydning for tilbuddenes sammensætning m.v.

Bevæggrunden for valget af temaet er først og fremmest at understøtte det tværgående samarbejde omkring det specialiserede socialområde. Derudover kan der konstateres en række nationale tendenser, der indgår i valget af det særlige tema. Eksempelvis forventes politiske mål at blive et centralt styringsredskab på det sociale område i de kommende år. Både i en national sammenhæng, hvad regeringens 2020-mål vidner om, og i en lokal sammenhæng, hvor kommunalpolitikere kan bruge målene til at tydeliggøre, hvilke resultater den kommunale opgaveløsning skal skabe i løbet af en valgperiode. Derudover sættes der fra centralt hold, blandt andet som følge af evalueringen af kommunalreformen, højere forventninger til, at kommunerne i fællesskab løser opgaver af tværgående karakter på det specialiserede socialområde. Dette udmøntes eksempelvis igennem den Nationale Koordinationsstruktur, som skal sikre den nødvendige koordination og planlægning på tværs af kommuner og regioner af de højt specialiserede indsatser og tilbud til små og komplekse målgrupper. En tværgående strategi og fælles målsætninger vil kunne bidrage til at understøtte kommunerne i forhold til det centrale niveau og sende et klart signal om samarbejde i hovedstadsregionen.

Både fra politisk og administrativt hold i KKR Hovedstaden har man tilkendegivet, at man ønsker at forfølge samarbejdssporet i koordineringen og udviklingen af det specialiserede socialområde. Dette er blandt andet kommet til udtryk gennem identificering af de mest specialiserede tilbud i hovedstadsregionen og opstilling af en nødbremsemodel for disse samt en integrering af samarbejdsformerne i regi af Rameaftalerne mellem kommunerne og Region Hovedstaden. En tværgående strategi vil medvirke til at understøtte og udvikle dette samarbejdsspor.

Endelig er der i Udviklingsstrategi 2016 beskrevet en række udviklingstendenser, som motiverer behovet for en strategi og fælles målsætninger for tværgående samarbejde. Herunder kan nævnes kommunernes hjemtagingsstrategier med fokus på lokale og mindre indgribende indsatser samt inklusion, ændret efterspørgsel efter og forventninger om øget

fleksibilitet i de højt specialiserede tilbud, øget fokus på effekt og dokumentation, den faglige og teknologiske udvikling samt en fortsat stram økonomisk ramme. Disse er alle udviklingstendenser, som er med til at omforme og udfordre den eksisterende tilbudsvifte, og som fordrer en ændret tilgang til de højt specialiserede tilbud, hvor det fælles fokus i højere grad skal være på kvalitet og faglig udvikling samt metode og effekt i tilbuddene. Klare fælles målsætninger for denne udvikling kan bidrage til at skabe en ramme for det tværgående samarbejde og samtidig anviser nogle retninger i formuleringen af strategier og planer i de enkelte kommuner, både som myndighed og driftsherre, samt i regionen.

Ligesom KKR på sundhedsområdet har formuleret fælles sundhedspolitiske målsætninger, vil der derfor være en stor værdi i at formulere fælles socialpolitiske målsætninger på tværs af kommunerne og regionen. Det kan give en klarere pejling af, hvad der skal prioriteres i det tværkommunale og tværsektorielle samarbejde, og muliggør benchmarking og læring på tværs af hovedstadsregionen.

Det konkrete indhold af den tværgående strategi og de fælles målsætninger vil afhænge af det input, som kommer fra kommuner og Region Hovedstaden i den proces for udarbejdelse af strategien, der sættes i gang.

For at sikre et bredt og solidt ejerskab til den tværgående strategi og målsætninger er det vigtigt med en proces for udarbejdelse af strategien, som inddrager alle parter, både i den indledende fase, hvor fokusområder skal udvælges og målsætninger skitseres, samt i den endelige formulerings- og godkendelsesfase. Fælleskommunalt sekretariat har på baggrund heraf skitseret følgende forslag til en proces:

1. Initial inddragelse af alle kommuner og Region Hovedstaden med henblik på at indsamle viden, ideer og ønsker til strategien.
2. Nedsættelse af arbejdsgruppe, der på baggrund af input udarbejder et første udkast til en tværgående strategi og fælles målsætninger
3. Efter behandling i embedsmandsudvalget drøftes udkastet i en kreds bestående af alle kommuner og Region Hovedstaden både på administrativt og politisk niveau.
4. Arbejdsgruppen udarbejder et endeligt udkast, der går til behandling i embedsmandsudvalget, K29 og KKR Hovedstaden
5. Politisk godkendelse af strategien i de enkelte kommuner og Region Hovedstaden.

En konkret proces- og tidsplan vil blive udarbejdet i forbindelse med udarbejdelse af et egentligt kommissorium for den tværgående strategi. Fælleskommunalt sekretariat vil udarbejde et kommissorium til behandling i Embedsmandsudvalget ultimo 2015.

Revurdering af de mest specialiserede tilbud

I Udviklingsstrategi 2016 er ni tilbud på henholdsvis børne- og ungeområdet (3) og voksenområdet (6) defineret som mest specialiserede tilbud, der har behov for en særlig tværkommunal opmærksomhed i form af samarbejdsmodellen "nødbremse-modellen". De ni tilbud er udvalgt på baggrund af deres grad af opfyldelse af seks specifikke kriterier. Samarbejdsmodellen giver driftsherrerne for de ni mest specialiserede tilbud mulighed for at indstille sit tilbud til behandling i Embedsmandsudvalget for Socialområdet og Specialundervisning. En evt. henvendelse behandles indledningsvis i den permanente task force. Derudover revurderer den permanente task force årligt i forbindelse med Udviklingsstrategien i forhold til, hvorvidt tilbuddene 1) fortsat opfylder kriterierne for mest

specialiserede tilbud og 2) opfylder de krav, som de mest specialiserede tilbud forventes at opfylde.

Den faste task force var samlet på møde den 31. marts 2015:

- Ingen af driftsherrerne til de ni mest specialiserede tilbud havde fremsendt en anmodning om særlig behandling.
- Task forcen vurderede, at alle ni tilbud fortsat lever op til de 6 kriterier og indstillede derfor, at alle ni tilbud indgår i Udviklingsstrategi 2016 som mest specialiserede tilbud omfattet af den tværkommunale samarbejdsmodel.
- Task forcen vurderede, at de øvrige tilbud, der er omfattet af Udviklingsstrategi 2015 på nuværende tidspunkt ikke lever op til kriterierne for mest specialiserede tilbud, hvorfor der ikke indstilles nye tilbud til Udviklingsstrategi 2016.

Styringsaftale 2016

Styringsaftale 2016 består af en aftale om takstudvikling, en takstmodel for beregning af takster for tilbud på det specialiserede socialområde og specialundervisning, principper for samarbejde omkring tilbuddene samt procedurer for de mest specialiserede tilbud.

Der er foretaget følgende justeringer i Styringsaftale 2016 i forhold til Styringsaftale 2015:

- Aftalen om takstudvikling for 2016 samt aftale om udvikling i overheadprocenten blev godkendt på møde i KKR Hovedstaden den 24. april 2015 og er indskrevet i Styringsaftale 2016.
Aftale om takstudvikling: Priserne i de takstbelagte tilbud i 2016 må maksimalt stige med P/L minus en procent i forhold til prisniveauet i 2014.
Aftale om reduktion af overheadprocent: Fra de nuværende 7 procent arbejdes hen imod 6 procent som et gennemsnitligt mål for kommunerne under ét ved udgangen af 2017.
- Styringsaftale 2016 er tilpasset i forhold til den nye takstbekendtgørelse af 12. januar 2015.
Tilpasning til takstbekendtgørelsen kan langt hen ad vejen rummes inden for den eksisterende Styringsaftale. Den nye takstbekendtgørelse indeholder en række nye muligheder, som er indarbejdet i Styringsaftalen:
 - Mulighed for at fastsætte flere takstniveauer for samme tilbud, hvor taksten for de forskellige niveauer afspejler forskellige ydelsesniveauer.
 - Mulighed for at anvende alternative finansieringsformer til takstfinansiering såsom forpligtende købsaftaler og delt finansieringsansvar, hvilket især kan anvendes i forbindelse med etablering af nye tværkommunale tilbud for at reducere risikoen for driftsherrekommunen.
- Til Styringsaftale 2016 er tilføjet et bilag indeholdende den nye visitationsaftale for kommunikationscentrene i hovedstadsregionen.
Visitationsaftalen er tilpasset den praksis, der har vist sig mest befordrende i forhold til et godt samarbejde mellem kommuner og kommunikationscentre, og samtidig sikrer borgerne de bedste rammer for et gnidningsfrit forløb.
Justeringerne udspringer af et udviklingsprojekt (2014-2015), der blev iværksat

med afsæt i anbefalinger fra KKR Hovedstadens afrapportering vedr. hjerneskadeområde.

Tidsplan	
17. august 2015	Møde i Social- og Sundhedsudvalget
18. august 2015	Møde i Børne- og Skoleudvalget
8. september 2015	Høring i Handicaprådet
14. september 2015	Møde i Social- og Sundhedsudvalget
15. september 2015	Møde i Børne- og Skoleudvalget
17. september 2015	Møde i Kommunalbestyrelsen (udvalgenes beslutninger vil foreligge på mødet)

Økonomiske konsekvenser

Supplerende sagsfremstilling og/eller

Administrativ tilføjelse til mødet den 14. september 2015 i Social- og Sundhedsudvalget og til mødet den 15. september i Børne- og Skoleudvalget

Udviklingsstrategi og Styringsaftale i Rameaftale 2016 har været sendt i høring i Handicaprådet, som i deres møde den 8. september 2015 har afgivet følgende høringssvar.

Handicaprådet, den 8. september 2015:

Taget til efterretning med tilfredshed.

Punkt 8: Etablering af Anonym Unge Rådgivning

Åbent punkt

8 Etablering af Anonym Unge Rådgivning

29.09.04G01-0004

Behandling	Mødedato	Åbent punkt	Lukket punkt
Erhvervs- og Beskæftigelsesudvalget	19-08-2015	12	
Økonomi- og Planudvalget	10-09-2015	16	
Kommunalbestyrelsen	17-09-2015	8	

Hvem beslutter

Social- og Sundhedsudvalget indstiller
Børne- og Skoleudvalget til orientering
Erhvervs- og Beskæftigelsesudvalget indstiller
Økonomi- og Planudvalget indstiller
Kommunalbestyrelsen beslutter

Resumé

Der etableres en anonym ungerådgivning, som er et tilbud, hvor både børn og unge, deres pårørende samt fagfolk kan henvende sig og få råd og vejledning omkring misbrug. Projektet etableres som samarbejde mellem Center Sundhed og Center for Erhverv, uddannelse og beskæftigelse. Finansieringen vil være reducerede udgifter til kontanthjælp, som anvendes til en forebyggende parallelindsats, som fastholder unge i uddannelse.

Indstilling og beslutning

Servicedirektøren indstiller,
at udvalget godkender etableringen af Anonym Ungerådgivning under forudsætning af, at Erhvervs- og Beskæftigelsesudvalget kan medvirke med den fornødne finansiering

Social- og Sundhedsudvalget, den 17. august 2015:
Anbefales til kommunalbestyrelsens godkendelse

Servicedirektøren indstiller,
• at Børne- og Skoleudvalget tager punktet til orientering

Børne- og Skoleudvalget, den 18. august 2015:
Orienteringen taget til efterretning.

Kommunaldirektøren indstiller,

at udvalget godkender etablering af Anonym Ungerådgivning som beskrevet, og at finansieringen findes ved at reducere budgettet for kontakthjælp svarende til de beskrevne udgifter til drift af ungerådgivningen og beløbet overføres til Center for Sundhed

Erhvervs- og beskæftigelsesudvalget, den 19. august 2015:

Indstilling anbefales.

Økonomi- og Planudvalget den 10. september 2015:

Anbefales.

Kommunalbestyrelsen den 17. september 2015:

Godkendt.

Sagsfremstilling

I forbindelse med organisationsudviklingsprojektet og overgangen til en centermodel i BRK, var der opgaver og snitflader af væsentlig karakter, som ikke blev færdigbehandlet i projektet. Disse opgaver og snitflader skulle afdækkes og beskrives, så håndteringen og udviklingen af dem kunne ske på bedste vis nu og fremover. Et af disse opgave- og snitfladeområder var misbrugsområdet. Til dette blev der udarbejdet et kommissorium, som blev godkendt af chefgruppen 17. juni 2014.

En første prioritet i kommissoriet var at der skulle udarbejdes forslag til kommunens indsats målrettet primært unge mellem 13- 25 år (med mulighed for at målgruppen kan være op til 30), som har et problemgivende brug af rusmidler.

Med afsæt i ovenstående blev der nedsat en tværgående arbejdsgruppe bestående af udvalgte medarbejdere og ledere med reference til en styregruppe indenfor sundhedsområdet. bestående af centerchefer fra Psykiatri og Handicap, Børn og Familie, Erhverv, Uddannelse og Beskæftigelse, Skole, Kultur og Fritid og Sundhed.

Arbejdsgruppen foreslår etableringen af en såkaldt Anonym Ungerådgivning som er et tilbud, hvor både børn og unge, deres pårørende samt fagfolk - der er i kontakt med børn og unge med misbrugsproblemer - kan henvende sig og få råd og vejledning omkring misbrug, uden at det kræver visitation.

Langt de fleste unge forventes at være godt hjulpet af et samtaleforløb i regi af Anonym Ungerådgivning. Tilbuddet er dog samtidig tænkt som en sluse til eventuel efterfølgende behandling.

Tilbuddet er ledelsesmæssigt forankret i Center for Sundhed / Misbrugsområdet. Anonym Ungerådgivning placeres rent fysisk i Ungdoms Uddannelsesvejledningen på Merkurvej i Rønne. Dog vil langt den største del af rådgivningen foregå 'der', hvor de unge er - det vil sige på skoler m.m.

Det forventes at de to rådgivere, som skal være de primære kræfter i Anonym Ungerådgivning, er ansat ultimo 2015.

Center for Økonomi og Personale er inddraget i projektet og vil understøtte udarbejdelsen af retvisende materiale, som kan synliggøre effekten af projektet, hvilket vil blive forelagt udvalgene.

Økonomiske konsekvenser

Ved tilbud om en forebyggende parallelindsats er forventningen, at det kan ændre de unges adfærd, således at de bliver i stand til at påbegynde og gennemføre uddannelse. Dette vil medføre en besparelse pr. ung som starter uddannelse på mellem kr. 67.128 og kr. 104.160 pr. år i sparet forsørgelsesydelse.

Alene med udgangspunkt i den nuværende ungegruppe tilknyttet Center for Erhverv, uddannelse og beskæftigelse, vil der være en årlig potentiel besparelse på mellem 8×67.128 kr. = kr. 537.024 og 16×8.680 kr. = **1.666.560 kr.**, som kan danne grundlaget for en finansiering af en parallelindsats.

Udover dette vil oprettelsen af en ungerådgivning også komme en bredere målgruppe til gavn, og øge deres muligheder for at påbegynde og gennemføre uddannelse.

Udgifter til ungerådgivning

Der ansættes 2 medarbejdere (socialrådgiver eller lign.) på 37 timer ugentligt fra 1.10.2015. Der er udgifter til IT-arbejdsplads ved opstart, men det forudsættes, at medarbejdere kan rummes i Ungeporten på Campus Bornholm.

Udgift:

2015: I alt 300.000 kr.

It-arbejdspladser: 2×25.000 kr. = 50.000 kr.

Personale: 2 medarbejdere i 3 mdr. (årlig udgift 500 tkr. pr. medarbejder) = 250.000 kr.

2016 og fremover: 1 mio. kr. årligt

Personale: 2 medarbejdere i 12 mdr. (årlig udgift 500 tkr. pr. medarbejder) = 1.000.000 kr.

Supplerende sagsfremstilling og/eller Administrativ tilføjelse

-

Punkt 9: Forslag til Idrætsstrategi - hørings svar

Bilag

Hørings svar DGI

Hørings svar Idrætsrådet

Idrætsstrategi med rettelser til KB efter hørings svar

Åbent punkt

9 Forslag til Idrætsstrategi - hørings svar

18.20.00P21-0002

Behandling	Mødedato	Åbent punkt	Lukket punkt
Fritids- og Kulturudvalget	19-08-2015	3	
Kommunalbestyrelsen	17-09-2015	9	

Hvem beslutter

Fritids- og Kulturudvalget indstiller
Kommunalbestyrelsen beslutter

Resumé

Forslag til Bornholms idrætsstrategi har været i høring fra 25. juni til 3. august 2015. Der er i perioden indkommet hørings svar fra Bornholms Idrætsråd og DGI-Bornholm.

Indstilling og beslutning

Servicedirektøren indstiller,

- a) at hørings svarene fra DGI nr. 2 og nr. 3 indarbejdes
- b) at hørings svarene fra DGI nr. 4 og nr. 8 drøftes
- c) at strategien med ændringer anbefales til kommunalbestyrelsens godkendelse

Fritids- og Kulturudvalget den 19. august 2015:

- a) Godkendt.
- b) Drøftet. Fritids- og Kulturudvalget støtter op om alle idrættens aktører og deres strategiske arbejde. Denne tilføjelse indarbejdes til kommunalbestyrelsens godkendelse.
- c) Anbefales.

Kommunalbestyrelsen den 17. september 2015:

Godkendt.

Sagsfremstilling

Hørings svar DGI

	Forslag/kommentar fra DGI	Administrationens tilføjelse
1.	Der stilles forslag om, at	Tilføjelsen med de 7 områder

Afsnittet om Baggrund	idrætsstrategiens opbygning lægger sig tættere op ad idrætspolitikens 7 fokuspunkter og at alle 7 fokus områder nævnes direkte i strategien.	kan foretages rent administrativt. Det vil være et større arbejde at ændre på strategiens opbygning/indhold og dette skal til politisk behandling
2. Afsnittet om Målgruppe	Der stilles forslag om ændring af formulering i forhold til interessenter.	Ændringen kan foretages rent administrativt.
3. Afsnittet om Udgangspunkt og formål (1 af 2)	Forslag til udvidelse af turistsæsonen til hele året, ikke kun sommersæson	Ændringen kan foretages rent administrativt.
4. Afsnittet om Udgangspunkt og formål (2 af 2)	DGI anbefaler at FKU støtter op om DGI/DIF's vision 25-50-75 og skriver den ind i strategien.	Det er en politisk beslutning om man ønsker at skrive visionen direkte ind i strategien.
5. Om indsatsområde 1: En organisering hvor alle væsentlige interessenter bliver repræsenteret	Rådets kompetencer tydeliggøres i forhold til øvrige aktører.	Dette skal præciseres i samarbejde med rådet når dette er nedsat. Rådets kompetencer kan udvides/ændre sig i processen med at forme rådet.
6. Om indsatsområde 2: et øget samarbejde på tværs af alle aktører, mod fælles definerede mål	Der stilles forslag til at omformulere sætningen om de formelle samarbejder med øvrige aktører til "...hvor det giver mening" Ydermere at der ikke bør stilles krav til foreningerne i forhold til at modtage tilskud.	Formuleringen kan ændres rent administrativt Der ydes tilskud til foreninger efter Folkeoplysningsloven og der stilles formelle krav til dokumentation. Med tilskud i denne del menes tilskud som hentes ud af frie midler, driftstilskud eller puljer, hvor der fra kommunens side er ønske om at de aktører der modtager sådanne tilskud skal være åbne for samarbejder med andre aktører, så der opnås mest muligt for de tilskud der

		ydes.
7. Om indsatsområde 3: En løbende tilpasning af aktiviteterne til befolkningstal, lokalområder og demografi. Sommer og vinter	Der stilles forslag til at ændre strategiens formulering om tilbud af grundlæggende idrætsgrene til børn og unge og i større lokalområder. Der foreslås idrætspolitikens formulering omkring overkommelig afstand fra skoler, børnehaver og fritidsordninger.	Hverken "større lokalområder" eller "overkommelig afstand" præciserer eller beskriver helt præcist hvilke afstande der tales om. Der bør overvejes politisk om man ønsker at definere nærmere afstand eller hvad et større lokalområde er og/eller om det er afstand fra kommunale institutioner eller om private institutioner også er den del af afstanden. Der bør også indgå i den politiske diskussion at hvis der ikke er skole eller anden institution i nærområdet, er det så mere eller mindre vigtigt at der er forenings/facilitetsmuligheder?
8. Om indsatsområde 4: En løbende tilpasning til samfundsudviklingen, såvel i foreningerne som i de åbne rum	DGI ønsker at kommunen arbejder på flere tilbud og foreninger, så der kan tiltrækkes flere medlemmer i foreningerne og tilbydes flere aktiviteter. FKU's delmål er at bevare medlemstallene trods befolkningsnedgang. DGI ønsker at delmålet ændres til at få flere medlemmer.	FKU's delmål er politisk vedtaget og derfor er det en politisk beslutning hvorvidt man ønsker at ændre på de fastlagte delmål.
9. Om indsatsområde 5: En styrkelse af de frivilliges og ildsjælenes indsats	Der foreslås en ændret formulering hvor man bringer foreningerne mere ind i strategien.	Ændringen kan foretages rent administrativt.
10. Om indsatsområde 6: En bæredygtig økonomi	DGI mener ikke overskriften rammer indholdet og enten bør det ene eller andet ændres.	Det er en politisk beslutning om man ønsker anderledes formulering.
11. Om Implementering af idrætsstrategien	Der stilles forslag til tydeliggørelse af ressourcer inden der laves handleplaner	Som udgangspunkt er der ingen ressourcer til rådighed for den nye strategi. Det er en

	<p>for strategiens indsatsområder.</p> <p>Desuden påpeges problematikken omkring, at den idrætspolitik som strategien bygger på skal tages op til revision senest midt i valgperioden 2014-17 og DGI stiller derfor forslag til at man opdaterer politikken og lader den nye strategi indgå.</p>	<p>politisk beslutning om man vil tilføre ressourcer.</p> <p>Det er vigtigt at påpege, at det ikke er idrætspolitikken der er i høring. Der skal først tages en politisk beslutning om man vil revidere idrætspolitikken.</p>
--	--	---

Høringssvar Idrætsrådet

	Forslag/kommentar fra DGI	Administrationens tilføjelse
1 Indsatsområde 1: En organisering hvor alle væsentlige interessenter bliver repræsenteret.	Idrætsrådet ønsker at bevare sin høringsret	Det skal politisk besluttes om Idrætsrådet skal bevare sin høringsret på samme vilkår som hidtil.
2. Indsatsområde 3: En løbende tilpasning af aktiviteterne til befolkningstal, lokalområder og demografi. Sommer og vinter	Ændring fra "skal" til "bør" Der stilles forslag til tilføjelse af at faciliteterne skal være i rimelig nærhed af brugerne.	Kan ændres administrativt " i rimelig nærhed" beskriver ikke helt præcist hvilke afstande der tales om. Der bør overvejes politisk om man ønsker at definerer nærmere hvad "i rimelig afstand er".

Supplerende sagsfremstilling og/eller Administrativ tilføjelse

Bilag 3 "Idrætsstrategi med rettelser til KB efter høringssvar" blev tilknyttet efter FKU-mødets afholdelse i forbindelse med udarbejdelse af referatet.

Punkt 10: Erhvervsudviklingsstrategi, 2015-2020, til godkendelse

Bilag

Høringssvar

Erhvervsudviklingsstrategi, 2015-2020

Åbent punkt

10 Erhvervsudviklingsstrategi, 2015-2020, til godkendelse

24.10.00P20-0031

Behandling	Mødedato	Åbent punkt	Lukket punkt
Bornholms Vækstforum	11-05-2015	4	
Erhvervs- og Beskæftigelsesudvalget	19-08-2015	6	
Økonomi- og Planudvalget	10-09-2015	17	
Kommunalbestyrelsen	17-09-2015	10	

Hvem beslutter

Bornholms Vækstforum indstiller
Erhvervs- og Beskæftigelsesudvalget indstiller
Økonomi- og Planudvalget indstiller
Kommunalbestyrelsen beslutter

Resumé

Bornholms Vækstforum skal jf. Lov om erhvervsfremme og regional udvikling, § 10, udarbejde et bidrag, der omhandler de erhvervs- og vækstrettede dele af de regionale vækst- og udviklingsstrategi – dvs. Bornholms Udviklingsstrategi. I daglig tale benævnes bidraget "erhvervsudviklingsstrategien".

Vækstforums bidrag er godkendt af Danmarks Vækstråd, og har været udsendt i en otteugers høringsperiode. Dette punkt lægger op til en drøftelse af de indkomne høringssvar, hvorefter erhvervsstrategien afleveres til kommunalbestyrelsen, der indarbejder bidraget i Bornholms Udviklingsstrategi.

Indstilling og beslutning

Vækstforumsekretariatet indstiller,

- At de indkomne høringssvar (bilag og opsummeret i sagsfremstillingen nedenfor) drøftes og godkendes.
- At erhvervsudviklingsstrategien herefter fremsendes til indarbejdelse i Bornholms Udviklingsstrategi.

Bornholms Vækstforum, 11. maj 2015, pkt. 4:

Anbefales.

Videresendes til indarbejdelse i Bornholms Udviklingsstrategi.

Kommunaldirektøren indstiller til Erhvervs- og Beskæftigelsesudvalget

At sagen anbefales og videresendes til indarbejdelse i Bornholms
Udviklingsstrategi.

Erhvervs- og Beskæftigelsesudvalget, den 19. august 2015:

Anbefales.

Videresendes til indarbejdelse i Bornholms Udviklingsstrategi.

Økonomi- og Planudvalget den 10. september 2015:

Anbefales.

Kommunalbestyrelsen den 17. september 2015:

Godkendt.

Sagsfremstilling

Der er modtaget fem høringsvar til Vækstforums forslag til erhvervsudviklingsstrategien.

Derudover har repræsentanter fra flere af erhvervslivets interesseorganisationer udtrykt opbakning til det foreliggende udkast.

Danmarks Vækstråd

På forrige møde Bornholms Vækstforum blev anbefalingerne fra Danmarks Vækstråd drøftet. Flere af anbefalingerne blev indarbejdet i et revideret udkast hvorefter Danmarks Vækstråd har kvitteret med en samlet opbakning til erhvervsstrategien. Vækstrådet ser dog gerne, at ydelsestilbuddene konkretiseres yderligere i strategien og at flere af strategiens mål kvantificeres.

Vækstrådet ønsker fortsat, at argumentationen for den beskrevne jobeffekt udbygges, så de kritiske antagelser, der ligger til grund for den beskrevne vækst tydeliggøres, idet rådet vurderer, at målet om 5 % flere jobs (svarende til 100-200 nye jobs i udvalgte brancher) fortsat er meget ambitiøse.

Udover høringsvaret fra Danmarks Vækstråd, er der modtaget høringsvar fra:

Business Center Bornholm

Bestyrelsen for Business Center Bornholm har i sit høringsvar tilkendegivet opbakning til strategien, som den foreligger.

Dansk Byggeri

Dansk Byggeri tilslutter sig såvel vision som forslag til indsatsområder. Der udtrykkes tilfredshed med, at strategien fokuserer på turisme og fødevareudvikling idet vækst i disse

brancher giver afledte effekter i bl.a. bygge- og anlægsbranchen. Samtidig udtrykkes tilfredshed med, at bygge og anlægsbranchen er nævnt blandt brancher med vækstpotentiale.

Dansk Byggeri konstaterer, at de bornholmske virksomheder overvejende er hjemmemarked orienterede mht. afsætning og arbejdskraft, og holder således gang i Bornholm hele året. Derfor er de rette bornholmske rammevilkår – herunder adgang kvalificeret arbejdskraft – og stimulering af væksten en forudsætning for at kunne øge værditilvækst og beskæftigelse.

Dansk Byggeri savner en klarere markering af SMV'ernes vækstmuligheder i forhold til de fonde, der administreres af Vækstforum.

Dansk Byggeri vurderer, at bygge- og anlægsbranchen vil kunne opnå konkurrence- og vækstfordele indenfor energiløsninger og energirenovering, hvis der sker en forsat satsning og synlighed på det område.

Det Regionale Arbejdsmarkedsråd, Bornholm

Arbejdsmarkedsrådet finder generelt, at Vækstforums oplæg sætter god fokus på Bornholms udfordringer i forhold til at opnå øget vækst og beskæftigelse samt behovet for kvalificeret arbejdskraft. Rådet finder det positivt, at strategien for Bornholms erhvervsudvikling i lighed med andre regioner lægger vægt på de tværregionale perspektiver i indsatsen.

Arbejdsmarkedsrådet bifalder, at den samlede strategiplan lægger sig tæt op ad intentionerne i beskæftigelsespolitikken og i de beskæftigelsespolitiske reformer, samt at der arbejdes med konkrete mål for virksomhedsindsatsen, som skal sikre flere borgere job og uddannelse.

Rådet bemærker, at strategien, med fordel kan sætte tydeligere fokus på især to forhold:

- Den ledige del af arbejdsstyrken på Bornholm. Både dagpengemodtagere og øvrige grupper af ledige udgør en vigtig del af vækstpotentialet på Bornholm, hvis der sikres og tilrettelægges en målrettet opkvalificeringsindsats for disse.
- Hvad har virksomhederne brug for- hvor er deres vækstpotentiale?

Dette vil også være i fokus i arbejdet i Det Regionale Arbejdsmarkedsråd.

Arbejdsmarkedsrådet vil fortsat gerne understøtte arbejdet med forankring af Bornholms vækst- og udviklingsstrategier og ser frem til en god dialog med Vækstforum om støtte til konkrete initiativ og evt. samarbejdsprojekter.

Ingeniørforeningen, IDA

Høringssvaret finder, at strategien har fokus på en række relevante problemstillinger – herunder at ét af indsatsområderne er målrettet produktionsvirksomhederne.

Ingeniørforeningen, IDA, hæfter sig ved, at produktiviteten i de bornholmske virksomheder jf. Vækstanalyse 2013, halter bagefter. Derfor anbefales det at øget rådgivning af de bornholmske produktionsvirksomheder om mulighederne og barrierer for at indføre automatisering, tilføjes som en fast del af standardiserede vejledningsforløb for de bornholmske virksomheder. Også vejledning om standardisering nævnes som afgørende for eksport af mange typer produkter.

Ingeniørforeningen, IDA, foreslår desuden, at der udvikles særlige forløb for højtuddannede iværksættere.

Endeligt peges der i høringssvaret på, at der som et element i en tilflytningsstrategi etableres en ordning, hvor virksomheder kan dele højtuddannede medarbejdere.

Økonomiske konsekvenser

Udgifter til mangfoldiggørelse afholdes inden for vækstforumsekretariatet økonomiske ramme.

**Supplerende sagsfremstilling og/eller
Administrativ tilføjelse**

-

Punkt 11: Forankring af Økoløft Bornholm og nye mål for økologi

Åbent punkt

11 Forankring af Økoløft Bornholm og nye mål for økologi

24.10.00G01-0152

Behandling	Mødedato	Åbent punkt	Lukket punkt
Kommunalbestyrelsen	17-09-2015	11	

Hvem beslutter

Kommunalbestyrelsen beslutter

Resumé

Regionskommunen har i perioden oktober 2013 til maj 2015 samarbejdet med Københavns Madhus om det økologiske omlægningsprojekt "Økoløft Bornholm". Projektet sluttede ultimo juni 2015 og målet om 60 % økologi i de kommunale gryder medio 2015 blev tæt på indfriet med et gennemsnit på 58 % økologi i de involverede køkkener. Med de sidste slutmålinger i køkkenerne forventes målet indfriet. Jævnfør budgetforliget for 2016 har Kommunalbestyrelsen besluttet at bevilge i alt 350.000 kr. til en fortsat udvikling af konkrete indsatser under fødevareområdet. Herunder i alt 118.243 kr. svarende til 12,5 ugentlige timer i 2016, til forankring og fortsat udvikling af den igangværende økologiske omlægning af køkkenerne.

Indstilling og beslutning

Servicedirektøren indstiller til Kommunalbestyrelsen,

- at orienteringen tages til efterretning
- at alle køkkener som minimum skal opretholde "sølvmærket" svarende til 60 - 90 % økologi

Kommunalbestyrelsen den 17. september 2015:

Taget til efterretning og godkendt.

Sagsfremstilling

Regionskommunen har i perioden oktober 2013 til maj 2015 samarbejdet med Københavns Madhus om det økologiske omlægningsprojekt "Økoløft Bornholm". "Økoløft Bornholm" er støttet af NaturErhvervstyrelsen, der har tildelt 2,88 mio. kr. til gennemførelse af den økologiske omlægning af regionskommunens køkkener (EU midler). Projektet sluttede ultimo juni 2015 og målet om 60 % økologi i de kommunale gryder medio 2015 blev tæt på indfriet med et gennemsnit på 58 % økologi i de involverede køkkener. Med de sidste slutmålinger i køkkenerne forventes målet indfriet. Jævnfør budgetforslaget for 2016 har Kommunalbestyrelsen besluttet at bevilge i alt 350.000 kr. til en fortsat udvikling af indsatser under fødevareområdet. Herunder i alt 118.243 kr., svarende til 12,5 ugentlige timer i 2016, til forankring og fortsat udvikling af den igangværende økologiske omlægning af køkkenerne.

Status på Økoløft Bornholm

På bare 18 måneder er økologiprocenten i regionskommunens 37 køkkener øget fra 4 % til 58 %. 5 køkkener er endnu ikke kommet i mål, 6 ud af 37 køkkener har endnu ikke registreret deres slutmålinger og i Devika er man oppe på 66 % økologi. Ved projektstart forbrugte regionskommunen 10.000 kg. økologiske fødevarer om året, i dag er tallet 168.000 kg/året.

Tiltag til fastholdelse af resultaterne, fortsat udvikling og drift af Økoløft

Efter afsluttet projekt etableres en koordinerende funktion i Ejendomme & Drift, hvortil der med budgetforliget for 2016 er tildelt 12,5 ugentlige timer. Den koordinerende funktion placeres i Devika, der som regionskommunens største køkken har den fornødne viden og ressource.

Ejendomme & Drift har ansvar for at beskrive den koordinerende opgave, som skal ligge i centeret. Herunder en beskrivelse af, hvordan man vil understøtte samarbejdet på tværs af køkkenerne og bidrage til at sikre de nødvendige kompetencer hos medarbejderne.

Ansvar for fastholdelse og den videre drift af den økologiske omlægning i de enkelte køkkener placeres hos den driftsansvarlige leder i det pågældende køkken. Køkkenerne og de ansvarlige driftsledere har ansvar for at sikre:

- at maden bliver produceret efter gældende politiske målsætninger, herunder registrering til det statskontrollerede økologimærke: Det økologiske spisemærke og minimumskravet om økologisk sølvmærke (60-90 %) i alle køkkener
- at deres køkken er i dialog med den koordinerende funktion, som placeres i Devika
- en fælles forståelse for, at der er tale om fælles politiske målsætninger, der gælder alle køkkener på tværs af hele organisationen
- at indsatsen i det enkelte køkken evalueres på personalemøder og via lederaftaler

Der må påregnes udgifter forbundet med (videre)uddannelse af såvel nye- som nuværende køkkenmedarbejdere, hvis de nødvendige kompetencer i køkkenerne skal opretholdes. I udgangspunktet vil opgavevaretagelsen i de enkelte køkkener skulle holdes indenfor de nuværende budgetter til såvel drift som kompetenceudvikling.

Nye mål for økologi

Det nuværende momentum, som i dag ses blandt køkkenledere- og medarbejdere, kan opretholdes ved, at der i det videre arbejde fortsat fokuseres på at:

- de køkkener, som endnu ikke er i mål med deres omlægning til økologi, opnår det økologiske sølvmærke svarende til 60 – 90 % økologi
- der fortsat vil være behov for løbende at investere i efteruddannelse af medarbejderne, så sølvmærket kan opretholdes
- den driftsansvarlige leder sikrer, at nye medarbejdere er i stand til at lave mad fra bunden i tråd med den omlægning, som er fundet sted i køkkenerne
- det igangværende arbejde med økologisk omlægning og udviklingen af madtilbuddet i skoler og daginstitutioner intensiveres yderligere
- de økologiske fødevarer som anvendes, så vidt muligt, er produceret på Bornholm
- den ny indkøbsaftale for fødevarer understøtter muligheden for indkøb af økologi og lokale fødevarer

Økonomiske konsekvenser

Der må påregnes udgifter forbundet med (videre)uddannelse af såvel nye- som nuværende køkkenmedarbejdere, hvis de nødvendige kompetencer i køkkenerne skal opretholdes. I udgangspunktet vil opgavevaretagelsen i de enkelte køkkener skulle holdes indenfor de nuværende budgetter.

Den tværgående og koordinerende funktion i Center for Ejendomme og Drift finansieres gennem tilførte midler, svarende til i alt 118.243 kr. i 2016 (12,5 timer/ugen). Bevillingen er etårig og fra og med 2017 skal der arbejdes på en driftsforankring af indsatsen.

Supplerende sagsfremstilling og/eller Administrativ tilføjelse

-

Punkt 12: Status på sygefraværet i 2015

Åbent punkt

12 Status på sygefraværet i 2015

00.30.04G01-0018

Behandling	Mødedato	Åbent punkt	Lukket punkt
Økonomi- og Planudvalget	10-09-2015	18	
Kommunalbestyrelsen	17-09-2015	12	

Hvem beslutter

Økonomi- og Planudvalget indstiller.

Kommunalbestyrelsen beslutter.

Resumé

Budgetforliget for 2015 indeholder en besparelse i 2015 og overslagsårene på 5 mio. kr. som følge af nedbringelse af sygefraværet i Bornholms Regionskommune.

På mødet den 11. november 2014 besluttede Økonomi- og Planudvalget en proces, hvor udvalget orienteres om status på udviklingen i sygefraværet hhv. medio og ultimo 2015.

I forlængelse af orienteringen om status på sygefraværet på udvalgets møde den 16. juni 2015 er administrationen bedt om at se på udviklingen i udgifter til vikarer som følge af udviklingen i sygefraværet.

Indstilling og beslutning

Kommunaldirektøren indstiller, at

- orienteringen om udviklingen i sygefraværet tages til efterretning
- orienteringen om mulighederne for at opføre besparelse som følge af fald i sygefraværet tages til orientering
- sygefraværsbesparelsen i 2015 finansieres inden for Økonomi- og Planudvalgets eget område af overført overskud på it-området.

Økonomi- og Planudvalget den 10. september 2015:

Anbefales.

Kommunalbestyrelsen den 17. september 2015:

Godkendt.

Sagsfremstilling

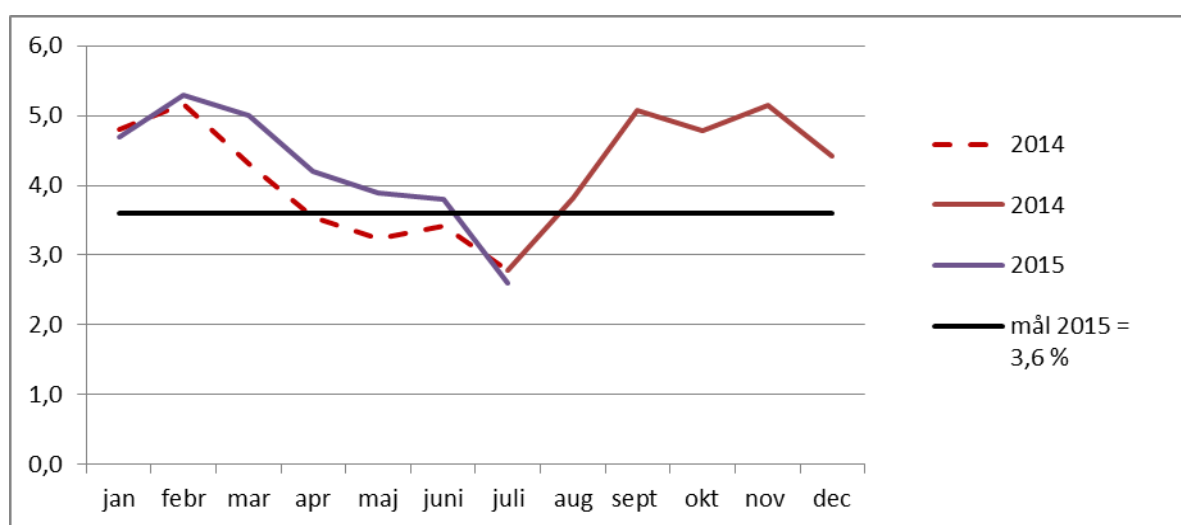
I 2014 var sygefraværet i BRK i gennemsnit 4,1 %, hvis der ses på perioden efter centermodellens ikrafttrædelse fra 1. marts til 31. december 2014.

I sagen til Økonomi- og Planudvalget den 16. juni 2015 er beskrevet, hvordan der arbejdes med de indsatsområder, der er beskrevet i HR-strategien for 2014-2017.

Sygefraværet følges hver måned og nedenstående figur viser udviklingen i sygefraværet i 2015 sammenholdt med udviklingen i 2014.

Ultimo juli 2015 er det gennemsnitlige sygefravær i BRK på 4,2 %.

Det ses at tendensen i udviklingen i første halvår 2015 følger samme mønster som i første halvår 2014. Det betyder også, at der må forventes en stigning i sygefraværet igen i efteråret 2015.



Bemærkninger til 2014-tallene: ny organisation var først endelig på plads i systemerne i juli 2014.

Udviklingen i udgifter til vikarer som følge af udviklingen i sygefraværet

Det har vist sig ikke at være muligt at give et retvisende billede af, hvor mange udgifter der bruges i BRK til vikarer, som er vikarer i forbindelse med sygefravær.

I BRK's økonomisystem er der ikke særskilte konti til vikarer, hverken budget- eller bogføringsmæssigt.

I BRK's lønsystem er der forskellige medarbejdergrupperinger. En af disse grupperinger indeholder projektansatte, tidsbegrænsede ansatte, studentermedhjælpere, barselsvikarer, vikarer på timeløn, faste vikarer, herunder lærere i ungdomsskolen. Når en medarbejder ansættes i denne medarbejdergruppering, bliver det ikke registreret om medarbejderen dækker et fravær for en anden medarbejder og dermed heller ikke, hvilken type fravær det i så fald er. Der kan anvendes vikarer i forbindelse med sygdom, ferie, uddannelse, barns 1. og 2. sygedag, omsorgsdage, planlagte fridage, afspadsering m.v.

Som det fremgår ovenfor er vikarer i forbindelse med sygefravær en del af en gruppering med mange forskellige typer medarbejdere/vikarer, og det er ikke muligt at skille dem ud fra de øvrige typer af medarbejdere.

På ældreområdet findes et vagtplanlægningsværktøj, hvori det registreres, hvis en medarbejder er syg eller fraværende af andre årsager. Det er ikke muligt at trække data ud om vikardækning i dette system.

Det er derfor ikke muligt at trække data fra kommunens systemer, som kan vise, hvor store udgifterne har været til vikarer for sygdom i år eller tidligere år.

Besparelse i budget 2015 som følge af nedbringelse af sygefraværet

Der er en besparelse i budget 2015 og overslagsårene på 5 mio. kr. som følge af nedbringelse af sygefraværet. Som besluttet på Økonomi- og Planudvalgets møde den 11. november 2014 ligger sygefraværsbesparelsen i en pulje under Økonomi- og Planudvalget til senere udmøntning.

Det er politisk tilkendegivet at besparelsen skal findes der, hvor der har været en økonomisk besparelse som følge af fald i sygefraværet.

Som beskrevet er det ikke muligt at påvise hvor i organisationen, der har været en økonomisk besparelse som følge af udviklingen i sygefraværet, og dermed et lavere brug af vikarer.

I BRK som helhed er sygefraværet i 2015 på niveau med sygefraværet i 2014, men der må forventes en lille stigning i det gennemsnitlige sygefravær, hvis udviklingen følger tendensen med at stige efter sommerferien.

Samlet set er sygefraværet således ikke nedbragt i forhold til 2014, og det forventes heller ikke at komme under niveauet for 2014 trods øget fokus og gode resultater i enkelte afdelinger og teams i organisationen.

Grundlaget for at fordele sygefraværsbesparelsen synes derfor ikke at være til stede.

Økonomiske konsekvenser

Da der ikke er grundlag for at fordele sygefraværsbesparelsen i hele organisationen kan besparelsen enten finansieres inden for Økonomi- og Planudvalgets eget område, overføres som underskud til det kommende budgetår eller dækkes af et kassetræk.

På Økonomi- og Planudvalgets område har it-området har fået overført 16,2 mio. kr. fra 2014 til 2015. Hvis sygefraværsbesparelsen i 2015 finansieres af overført overskud til investeringer på it-området vil det betyde, at overskuddet fra 2015 til 2016 forventes at blive ca. 11 mio. kr., og at konkrete investeringer må udskydes til 2017.

Supplerende sagsfremstilling og/eller Administrativ tilføjelse

-

Punkt 13: Likviditetsoversigter pr. 31. august 2015

Bilag

Beholdninger pr. 31. august 2015

Grafisk oversigt over udviklingen i beholdninger

Åbent punkt

13 Likviditetsoversigter pr. 31. august 2015

00.32.18G01-0003

Behandling	Mødedato	Åbent punkt	Lukket punkt
Økonomi- og Planudvalget	10-09-2015	8	
Kommunalbestyrelsen	17-09-2015	13	

Hvem beslutter

Økonomi- og Planudvalget til efterretning

Kommunalbestyrelsen til efterretning

Resumé

Oversigter over kassebeholdning og udvikling i beholdninger pr. 31. august 2015.

Indstilling og beslutning

Teknik- og økonomidirektøren indstiller

- at likviditetsoversigterne tages til efterretning.

Økonomi- og Planudvalget den 10. september 2015:

Taget til efterretning.

Kommunalbestyrelsen den 17. september 2015:

Taget til efterretning.

Sagsfremstilling

I henhold til retningslinjerne for økonomistyring forelægges Økonomi- og Planudvalget og Kommunalbestyrelsen hver måned oversigter over udviklingen i kassebeholdningen.

Den første oversigt viser den faktiske beholdning ultimo august (100,7 mio.), den gennemsnitlige kassebeholdning over de seneste 365 dage (163,5 mio.), den beregnede kassebeholdning pr. 31. december 2015 (-70,1 mio.) og den forventede faktiske kassebeholdning ultimo 2015 (39,9 mio.).

Den anden oversigt viser grafisk udviklingen i den faktiske og den gennemsnitlige kassebeholdning opgjort dagligt fra 1. januar 2014 til 31. august 2015.

Bemærkninger til den faktiske kassebeholdning:

Den faktiske beholdning på 100,7 mio. kr. er steget med 59,6 mio. kr. i forhold til sidste opgørelse pr. 31. maj 2015.

Som følge af at SKAT fra 2015 omlagde betalingsfristen for A-skatter fra den første i måneden efter lønudbetalingen til den sidste i måneden for lønudbetalingen, har den faktiske beholdning ultimo måneden generelt været forringet med ca. 35 mio. kr.

SKAT har fra ultimo juli rullet denne ændring tilbage, hvilket medfører at beholdningen ultimo måneden er steget med ca. 35 mio. kr. Herover er der en stigning i beholdningen i forbindelse med indbetaling af 2. rate ejendomsskatter.

Der er fortsat et udlæg for staten vedrørende omfartsvejen i Rønne på ca. 7,2 mio. kr. Beløbet modtages når der er aflagt revideret regnskab for projektet.

Bemærkninger til den gennemsnitlige kassebeholdning:

Den gennemsnitlige beholdning på 163,5 mio. kr. forventes at være stigende i resten af 2015, idet stigningen dog forventes at være aftagende i sidste halvdel af 2015.

Indfrielse af restgælden på Slottet i Rønne vil først ske når aftalerne om brug af bygningerne som asylcenter udløber, og vil først få indvirkning på likviditeten fra tidspunktet for indfrielsen.

Bemærkninger til den beregnede kassebeholdning:

Den beregnede beholdning ultimo 2015 på -70,1 mio. kr. er beregnet på baggrund af den faktiske beholdning ultimo 2014, den budgetterede kasseforbrug i 2015 og afgivne tillægsbevillinger med kassevirkning vedrørende 2015 inkl. budgetoverførsler fra 2014 til 2015. Den beregnede kassebeholdning forudsætter, at samtlige bevillinger, herunder også overførslerne fra 2014, anvendes inden årets udgang.

Beholdningerne er opgjort inkl. midlertidige deponeringer på 18,8 mio. kr.

Økonomiske konsekvenser

Den stigende kassebeholdning betyder, at renteindtægten fra de likvide aktiver ved budgetopfølgningen pr. 30. april 2015 er skønnet til at blive 4,2 mio. kr. eller 2,3 mio. kr. højere end budgetteret.

Supplerende sagsfremstilling og/eller Administrativ tilføjelse

-

Punkt 14: Regnskab for 1. halvår 2015

Bilag

Regnskabsopgørelse

Regnskabsoversigt

Åbent punkt

14 Regnskab for 1. halvår 2015

00.32.12Ø00-0005

Behandling	Mødedato	Åbent punkt	Lukket punkt
Økonomi- og Planudvalget	10-09-2015	9	
Kommunalbestyrelsen	17-09-2015	14	

Hvem beslutter

Økonomi- og Erhvervsudvalget indstiller
Kommunalbestyrelsen beslutter

Resumé

Bornholms Regionskommunes regnskab for 1. halvår 2015 fremlægges til politisk behandling.

Indstilling og beslutning

Teknik- og økonomidirektøren indstiller

- at regnskabet for 1. halvår 2015 godkendes

Økonomi- og Planudvalget den 10. september 2015:

Anbefales.

Kommunalbestyrelsen den 17. september 2015:

Godkendt.

Sagsfremstilling

I henhold til lov om kommunernes styrelse, skal kommunen aflægge et halvårsregnskab. Regnskab for 1. halvår 2015 er udarbejdet i henhold til Social- og Indenrigsministeriets retningslinjer som beskrevet i "Budget og regnskabssystem for kommuner". Halvårsregnskabet indeholder følgende:

- Regnskabsopgørelse
inkl. en kort analyse og vurdering af det forventede årsresultat set i forhold til det oprindeligt budgetterede
- Regnskabsoversigt

Der er ikke krav om revision af halvårsregnskabet.

Det godkendte halvårsregnskab vil i lighed med årsregnskabet blive offentliggjort, så det bliver tilgængeligt for borgere, presse og andre interessenter.

Økonomiske konsekvenser

Resultatet af det skattefinansierede område for 1. halvår udviser et overskud på 38,7 mio. kr. Forsyningsområdet udviser for samme periode et overskud på 2,4 mio. kr.

Det samlede resultat for 1. halvår kan dermed opgøres til et overskud på 41,1 mio. kr.

Det forventede resultat af det skattefinansierede område for 2015 udviser et overskud på 9,6 mio. kr. Forsyningsområdets forventede resultat for 2015 er et overskud på 2,7 mio. kr. Det indberettede samlede forventede resultat for 2015 bliver dermed et overskud på 12,3 mio. kr.

Tabel 1.

Regnskabsopgørelse i 1.000 kr.	Opr. vedt. Budget 2015	Tillægsbevilling 1. halvår 2015	Halvårsregnskab 2015	Forventet regnskab 2015
I. DET SKATTEFINANSIEREDE OMRÅDE				
Indtægter i alt	-2.645.553	0	-1.300.219	-2.638.714
Driftsvirksomhed - Hovedkonto 0 samt 2-6 ialt	2.593.315	61.908	1.224.767	2.564.864
Renter og kursregulering (funktion 7.05-7.78)	104	0	-242	-2.045
PRIMÆRT DRIFTSRESULTAT	-52.114	61.908	-75.694	-75.895
Anlægsvirksomhed - Hovedkonti 0 samt 2-6 I alt	56.940	25.613	37.007	66.268
RESULTAT AF DET SKATTEFINANSIEREDE OMRÅDE	4.826	87.521	-38.687	-9.627
RESULTAT AF FORSYNINGSOMRÅDET	-5.394	7.294	-2.386	-2.650
RESULTAT I ALT	-568	94.814	-41.074	-12.277

De store forholdsmæssige afvigelser mellem halvårsregnskabet og forventet regnskab 2015 kan bl.a. forklares ved, at der er udgifter som ikke periodiseres, som for eksempel "bidrag til stat/privatskoler", der alene betales i 2. halvår.

For yderligere specifikation af henholdsvis halvårsregnskabet og det forventede regnskab for 2015 henvises til bilagene "Regnskabsopgørelse" og "Regnskabsoversigt", som tillige omfatter bemærkninger/kommentarer til afvigelser i regnskaberne i forhold til oprindeligt budget.

Supplerende sagsfremstilling og/eller Administrativ tilføjelse

-

Punkt 15: Anlægsbevilling til etablering af ny Skovbørnehave i Rønne

Bilag

15-031 anlægsbudget 29.05.2015

Skovbørnehave Rønne - Projektbeskrivelse

Åbent punkt

15 Anlægsbevilling til etablering af ny Skovbørnehave i Rønne

28.09.00000-0001

Behandling	Mødedato	Åbent punkt	Lukket punkt
Børne- og Skoleudvalget	18-08-2015	5	
Økonomi- og Planudvalget	10-09-2015	15	
Kommunalbestyrelsen	17-09-2015	15	

Hvem beslutter

Teknik- og Miljøudvalget indstiller

Børne- og Skoleudvalget indstiller

Økonomi- og Planudvalget indstiller

Kommunalbestyrelsen beslutter

Resumé

Center for Ejendomme og Drift søger om godkendelse af projektbeskrivelse og meddelelse af anlægsbevilling til etablering af ny skovbørnehave ved Vibegård i Rønne.

Indstilling og beslutning

Teknik- og økonomidirektøren indstiller,

- at projektbeskrivelsen godkendes,
- at der gives en anlægsbevilling på 6.700.000 kr. til etablering af ny skovbørnehave i Rønne, idet der i budget 2015 er afsat et rådighedsbeløb på 6.500.000 kr. til formålet,
- at der afsættes rådighedsbeløb på yderligere 200.000 kr. finansieret af overført overskud fra 2014 under bevilling 11 Dagpasning, Fællesudgifter Dagtilbud, således at det samlede rådighedsbeløb til projektet herefter tilsvarende udgør 6.700.000 kr., og
- at anlægsbevillingen gives til Center for Ejendomme og Drift under Teknik- og Miljøudvalget

Teknik- og Miljøudvalget, den 17. august 2015:

Indstillingen anbefales.

Bo Haxthausen kan ikke medvirke.

Servicedirektøren indstiller,

- at projektbeskrivelsen godkendes,
- at der gives en anlægsbevilling på 6.700.000 kr. til etablering af ny skovbørnehave i Rønne, idet der i budget 2015 er afsat et rådighedsbeløb på 6.500.000 kr. til formålet,

- c) at der afsættes rådighedsbeløb på yderligere 200.000 kr. finansieret af overført overskud fra 2014 under bevilling 11 Dagpasning, Fællesudgifter Dagtilbud, således at det samlede rådighedsbeløb til projektet herefter tilsvarende udgør 6.700.000 kr., og
- d) at anlægsbevillingen gives til Center for Ejendomme og Drift under Teknik- og Miljøudvalget

Børne- og Skoleudvalget, den 18. august 2015:

Indstillingen anbefales.

Morten Riis kan ikke medvirke.

Økonomi- og Planudvalget den 10. september 2015:

Anbefales.

Kommunalbestyrelsen den 17. september 2015:

Godkendt.

Liste Ø kan ikke medvirke.

Sagsfremstilling

Kommunalbestyrelsen besluttede i forbindelse med budgetvedtagelsen for 2013 at afsætte 6,5 mio. kr. til ud- og nybygning af Skovbørnehaven ved Vibegård. I efteråret 2014 godkendte Teknik- og Miljøudvalget og Børne- og Skoleudvalget nedsættelse af et byggeudvalg med repræsentation fra de to udvalg, forældrerepræsentanter og embedsmænd. Byggeudvalget har arbejdet med en løsning, der både tilgodeser de fysiske og pædagogiske behov og som stort set kan realiseres indenfor den afsatte økonomiske ramme.

Byggeudvalget har fundet en elementbygning i Esbjerg, som kan nedtages og flyttes til Bornholm, hvor den vil kunne rumme børnehavebørn fra henholdsvis Martahas Minde og den nuværende Skovbørnehave samt en vuggestuegruppe.

Det vil være nødvendigt at foretage mindre ombygninger i elementbygningen særligt omkring køkkenfunktionen. Hertil indstilles overførte midler fra dagpasningsområdet anvendt.

Rådgiver har udarbejdet en projektbeskrivelse samt et anlægsbudget for projektet på 6.555.710 kr. – se vedlagte bilag. Hertil kommer udgifter til mindre bygningsmæssige ændringer. På den baggrund er anlægsrammen fastsat til i alt 6.700.000 kr.

Økonomiske konsekvenser

I forbindelse med vedtagelsen af budgettet for 2013 blev der, som et element i den langsigtede plan for dagtilbudsområdet, afsat et rådighedsbeløb på 6.500.000 kr. til ud- og nybygning af Skovbørnehaven ved Vibegård i Rønne. Beløbet er nu overført til budget 2015.

Der søges om en anlægsbevilling på 6.700.000 kr. til dette projekt. Anlægsudgiften kan finansieres af det i budgettet til formålet afsatte rådighedsbeløb på 6.500.000 kr. samt med 200.000 kr. fra det overførte driftsoverskud fra 2014 under bevilling 11 Dagpasning, som henhører under Center for Børn og Familie.

Supplerende sagsfremstilling og/eller Administrativ tilføjelse

Dette projekt er forankret i Center for Ejendomme og Drift under Teknik- og Miljøudvalget. Dog fremlægges denne sag tillige for Børne- og Skoleudvalget, idet projektet foreslås tilført overførte driftsmidler fra Center for Børn og Familie.

Punkt 16: Vang Vandværk A.m.b.a, ansøgning om kommunegaranti til renovering af vandværket

Åbent punkt

16 Vang Vandværk A.m.b.a, ansøgning om kommunegaranti til reovering af vandværket

13.02.03Ø60-0002

Behandling	Mødedato	Åbent punkt	Lukket punkt
Økonomi- og Planudvalget	10-09-2015	10	
Kommunalbestyrelsen	17-09-2015	16	

Hvem beslutter

Økonomi- og Planudvalget indstiller
Kommunalbestyrelsen beslutter

Resumé

Vang Vandværk A.m.b.a har ansøgt om kommunegaranti i forbindelse med optagelse af byggekredit – og efterfølgende lån - på 0,5 mio. kr., til reovering af vandværk.

Indstilling og beslutning

Teknik- og økonomidirektøren indstiller, at det skal drøftes

- a) hvorvidt der skal gives kommunegaranti for en byggekredit på 0,5 mio. kr. optaget i Kommunekredit og såfremt Økonomi- og Planudvalget anbefaler dette:
- b) at der gives kommunegaranti for et lån på 0,5 mio. kr. i Kommunekredit, som optages i forbindelse med indfrielse af byggekrediten, som nævnt under pkt. a)

Økonomi- og Planudvalget den 10. september 2015:

Anbefales.

Kommunalbestyrelsen den 17. september 2015:

Indstillingens punkt b) godkendt.

Liste O kan ikke medvirke.

Sagsfremstilling

Vang Vandværk A.m.b.a har den 26. juli 2015 ansøgt om en kommunegaranti for en byggekredit på 0,5 mio. kr. i forbindelse med reovering af vandværket for at bringe vandværket op til "tidens standard".

Den samlede anlægsudgift er budgetteret til 1,2 mio. kr., hvoraf 0,7 mio. kr. finansieres af egne midler.

Renoveringen forventes afsluttet medio 2016 og i den forbindelse vil byggekreditten blive indfriet og erstattet af et lån på 0,5 mio. kr. Lånet ønskes optaget med fast rente og en løbetid på 7 år. Der søges om en kommunegaranti for lånet, som vil blive optaget i Kommunekredit.

Ifølge formanden for selskabet har de fået accept i banken på udvidelse af kreditfaciliteterne på kr. 500.000 uden kommunegaranti, men til en højere rente end i Kommunekredit.

En låneoptagelse i Kommunekredit vil være til gavn for selskabets økonomi som følge af lavere udgifter til renter og gebyrer, hvilket er anledningen til at selskabet har fremsendt ansøgningen til Bornholms Regionskommune.

Grundet vandværkets størrelse, er det ikke underlagt "lov om vandsektorens organisering og økonomiske forhold", hvilket betyder at vandværket ikke er underlagt noget prisloft.

Der er dermed gode muligheder for at skrue på prisen på vandet for at få økonomien genoprettet, hvis der skulle opstå behov herfor.

I henhold til §16 i "lov om vandsektorens organisering og økonomiske forhold" kan en kommune meddele garanti for lån, der optages af et vandselskab til finansiering af selskabets investeringsudgifter ved indvinding og distribution af brugsvand, i det omfang lånet kan indregnes i vandprisen".

Formanden for Vang Vandværk A.m.b.a har meddelt at lånet kan indregnes i vandprisen og dermed kan kommunen stille garanti for byggekreditten/lånet i henhold til §16.

Det kan oplyses, at kommunen generelt set afgiver garantier for byggekreditter/lån til el- og varmforsyningselskaber. På vandforsyningsområdet er der pt. afgivet en kommunal garanti. Garantien blev givet til Andelsselskabet Sømarkens Vandværk i forbindelse med deres ansøgning om kommunegaranti til etablering af nyt vandværk, jævnfør punkt 19 på Kommunalbestyrelsens møde den 25. juni 2015.

Økonomiske konsekvenser

Regnskabet for Vang Vandværk A.m.b.a ser sundt ud. Uddrag fra regnskab 2014:

Resultat 2014:	kr. 0,1 mio.
Egenkapital 31.12.2014:	kr. 2,8 mio.
Likvid beholdning 31.12.2014:	kr. 0,9 mio.

På baggrund af den sunde økonomi i selskabet, samt muligheden for at selskabet kan skrue på prisen og dermed forbedre regnskabet, anses der ikke at være nogen risiko for at garantien vil blive udløst. Det skal bemærkes at medlemmerne i henhold til vedtægterne alene hæfter "med den i selskabet indbetalte kapital".

I henhold til §3, stk. 3 i "Bekendtgørelse om kommunernes låntagning og meddelelse af garantier m.v." henregnes vandselskabers låneoptagelse samt kommunal garanti herfor ikke til kommunens låntagning, hvis lånet optages af vandselskaber i henhold "lov om vandsektorens organisering og økonomiske forhold" i forhold til investeringsudgiften, ved indvinding og distribution af brugsvand. En kommunal garanti til Vang Vandværk A.m.b.a skal dermed ikke henregnes til kommunens låntagning.

Kommunalbestyrelsen besluttede den 28. november 2013, at der skal opkræves 0,5% p.a. i løbende garantiprovision, med virkning fra 1. januar 2014 for lån/bygge kreditter ydet til forsyningsselskaber. Denne beslutning bevirker at Vang Vandværk A.m.b.a vil blive opkrævet løbende garantiprovision for kreditten/lånet, hvilket det 1. år udgør 2.500 kr.

**Supplerende sagsfremstilling og/eller
Administrativ tilføjelse**

-

Punkt 17: Bright Park Bornholm, Ansøgning om kommunegaranti

Åbent punkt

17 Bright Park Bornholm, Ansøgning om kommunegaranti

24.10.00Ø60-0002

Behandling	Mødedato	Åbent punkt	Lukket punkt
Økonomi- og Planudvalget	10-09-2015	11	
Kommunalbestyrelsen	17-09-2015	17	

Hvem beslutter

Økonomi- og Planudvalget indstiller
Kommunalbestyrelsen beslutter

Resumé

Bestyrelsen for Bright Park Bornholm ansøger om en kommunegaranti for et lån på 500.000 kr. til renovering af bygningerne i forbindelse med fremtidig udlejning af lokaler.

Indstilling og beslutning

Kommunaldirektøren indstiller

- at sagen drøftes med henblik på en eventuel kommunegaranti.

Økonomi- og Planudvalget den 10. september 2015:

Kommunalbestyrelsen anbefales at godkende den ansøgte kommunegaranti.

Kommunalbestyrelsen den 17. september 2015:

Økonomi- og Planudvalgets indstilling godkendt.

Liste Ø og liste O kan ikke medvirke.

Sagsfremstilling

Bestyrelsen for Bright Park Bornholm har den 19. august fremsendt ansøgning om en kommunegaranti for et lån på 500.000 kr. i forbindelse med renovering af lokaler til fremtidig udlejning.

Baggrunden for ansøgningen er, at Bright Park Bornholm ikke har en likviditet, der giver mulighed for selv at finansiere renoveringen. Fondens bankforbindelse vil gerne yde lån, men kun mod kommunegaranti. Lånet optages med en løbetid på 10 år.

Bright Park Bornholm råder over lokaler, der ikke er renoveret og i en stand, der gør det muligt at leje lokalerne ud. Lånet skal anvendes til renovering af lokaler på i alt 230 m², og om-

fatter de ydre rammer med kloakforhold, vinduer, isolering, branddør m.m. Nye lejere skal selv stå for indretning af lokalerne.

Bornholms Regionskommune yder et tilskud på 500.000 kr. til Bright Park Bornholm i 2015. Tilskuddet aftrappes med 100.000 kr. om året frem til 2018.

Kommunalbestyrelsen godkendte den 9. oktober 2014 en kommunegaranti på 200.000 kr. til Bright Park Bornholm ifm. energirenovering.

Økonomiske konsekvenser

Årsregnskabet for Fonden Bright Park Bornholm udviser et overskud i både 2013 og 2014 på hhv. 204.000 kr. og 422.000 kr. efter tilskud fra Bornholms Regionskommune.

Det er oplyst, at renoveringen og optagelse af lån ikke forventes at få væsentlig indflydelse på fondes økonomi, idet lokalerne forventes udlejet.

Der vil ikke umiddelbart være økonomiske konsekvenser for kommunen forbundet med afgivelse af en garanti. Meddelelse af en eventuel garanti vil kunne ske uden låneramme, idet der er tale om et formål, der ikke sidestilles med en kommunal anlægsopgave.

Der er ikke foretaget en konkret vurdering af risikoen for, at garantien bliver udløst.

Supplerende sagsfremstilling og/eller Administrativ tilføjelse

-

Punkt 18: Godkendelse af skema C - etablering af 14 nye boliger og serviceareal - Nexøhuset.

Bilag

Skema C - boliger

Revisorerklæring - Skema C - Boligdel

Skema C - servicearealer

Revisorerklæring - Skema C - servicearealer

Anlægsregnskab - Boligdel

Revisorerklæring - anlægsregnskab - Boligdel

Anlægsregnskab - Servicearealer

Revisorerklæring - anlægsregnskab - servicearealer

Åbent punkt

18 Godkendelse af skema C – etablering af 14 nye boliger og serviceareal - Nexøhuset.

03.02.14G01-0004

Behandling	Mødedato	Åbent punkt	Lukket punkt
Økonomi- og Planudvalget	10-09-2015	12	
Kommunalbestyrelsen	17-09-2015	18	

Hvem beslutter

Økonomi- og Planudvalget indstiller
Kommunalbestyrelsen beslutter

Resumé

Kommunalbestyrelsen godkendte den 22. april 2010 skema B vedrørende etablering af 14 nye almene boliger med tilhørende serviceareal i Nexø.

Anlægsprojektet er efterfølgende afsluttet, og i den forbindelse har BDO Kommunernes Revision revideret anlægsregnskabet og udarbejdet skema C for boliger og serviceareal. Denne sag vedrører myndighedsbehandlingen og godkendelsen af skema C.

Indstilling og beslutning

Teknik- og Økonomidirektøren indstiller,

- at skema C for etablering af de 14 nye almene boliger, Nexøhuset, Nexø, godkendes,
- at skema C for etablering af tilhørende serviceareal godkendes,
- at den i skema C beregnede boligafgift på 1.044 kr. pr. m² godkendes.

Økonomi- og Planudvalget den 10. september 2015:
Anbefales.

Kommunalbestyrelsen den 17. september 2015:
Godkendt.

Sagsfremstilling

BDO Kommunernes Revision har den 30. juni 2015 fremsendt anlægsregnskaber, revisorerklæringer samt skema C for de 14 nye boliger og for tilknyttet serviceareal. De underskrevne revisorerklæringer giver ikke anledning til bemærkninger.

På baggrund af byggeriets endelige anskaffelsessum kan boligafgiften ekskl. varme i skema C beregnes til 1.044 kr. pr. m² og de skønnede forsyningsudgifter til 180 kr. pr. m².

Økonomiske konsekvenser

Det endelige anlægsregnskab for byggeriet behandles i en særskilt sag.

Supplerende sagsfremstilling og/eller Administrativ tilføjelse

-

Punkt 19: Godkendelse af regnskab 2014 og budget 2016 for De 17 kommunale almene Plejeboliger på Nørremøllecentret

Bilag

Nørremøllecentret R2014

Nørremøllecentret B2016

Åbent punkt

19 Godkendelse af regnskab 2014 og budget 2016 for De 17 kommunale almene Plejeboliger på Nørremøllecentret

82.00.00Ø00-0044

Behandling	Mødedato	Åbent punkt	Lukket punkt
Økonomi- og Planudvalget	10-09-2015	13	
Kommunalbestyrelsen	17-09-2015	19	

Hvem beslutter

Økonomi- og Planudvalget indstiller
Kommunalbestyrelsen beslutter

Resumé

Der er udarbejdet regnskab for 2014 samt budget for 2016 for De 17 kommunale almene Plejeboliger på Nørremøllecentret.

Baseret på det udarbejdede budget skal der varsles en huslejestigning på 4,6 %. Stigningen skal varsles senest den 30/9 2015, så den kan træde i kraft pr. 1/1 2016.

Indstilling og beslutning

Teknik- og økonomidirektøren indstiller

- at regnskab for 2014 og budget 2016 godkendes.

Økonomi- og Planudvalget den 10. september 2015:
Anbefales.

Kommunalbestyrelsen den 17. september 2015:
Godkendt.

Sagsfremstilling

Regnskab 2014 udviser et underskud på kr. 90.924. Underskuddet skyldes primært at udgifterne til varme og el er kr. 82.996 højere end budgetteret.

Underskuddet overføres til henlæggelse, akkumuleret underskud og er budgetteret afviklet over 6 år. Akkumuleret underskud udgør pr. 31/12 2014 kr. 199.706

Budgettet for 2016 er udarbejdet på baggrund af de realiserede tal i 2013, 2014 og 2015 (tallene pr. 30/6 2015). Huslejestigningen skal varsles senest den 30/9 2015 for at kunne træde i kraft pr. 1. januar 2016 og dermed få driften til at balancere i 2016.

For at få driften til at balancere og afviklet det akkumulerede underskud på kr. 199.706 indenfor 6 år, er der budgetteret med en huslejestigning på 4,6 %.

Ifølge bekendtgørelsen for drift af almene boliger skal der være balance mellem samtlige udgifter og indtægter i en afdeling.

Boligydelser (et tilskud til huslejen som beboerne kan søge) vil for de flestes vedkommende stige som følge af huslejestigning og dermed kompensere for noget af huslejestigningen. Boligydelser er individuelt beregnet og afhænger af indkomst, formue og lejevilkår. Det er derfor ikke muligt, at sige noget generelt om hvor meget boligydelsen vil kompensere.

Regnskab og budget er udarbejdet af Bornholms Forvaltning ApS og ikke revideret.

Økonomiske konsekvenser

Ingen, boligernes drift skal hvile i sig selv.

Supplerende sagsfremstilling og/eller Administrativ tilføjelse

-

Punkt 20: Udpegning af medlem til uddannelsesudvalg ved VUC

Åbent punkt

20 Udpegning af medlem til uddannelsesudvalg ved VUC

54.00.00A30-0002

Behandling	Mødedato	Åbent punkt	Lukket punkt
Kommunalbestyrelsen	17-09-2015	20	

Hvem beslutter

Kommunalbestyrelsen beslutter.

Resumé

Kommunalbestyrelsen skal udpege et medlem til uddannelsesudvalg for voksenuddannelsescentret ved Campus Bornholm. Udpegningen er frem til den 30. april 2018.

Indstilling og beslutning

Kommunaldirektøren indstiller

- at der af og blandt kommunalbestyrelsens medlemmer udpeges 1 medlem til uddannelsesudvalg for voksenuddannelserne ved Campus Bornholm

Kommunalbestyrelsen, den 17. september 2015:

Valggruppe AV indstiller Maria Fromseier Kjærgaard, som blev godkendt.

Sagsfremstilling

Ved hvert voksenuddannelsescenter nedsætter bestyrelsen et uddannelsesudvalg. Dette skal rådgive centret i uddannelsesspørgsmål, herunder om forberedende voksenundervisning og ordblindeundervisning. Forinden der indgås driftsoverenskomster om forberedende voksenundervisning og ordblindeundervisning, skal bestyrelsen indhente en udtalelse fra uddannelsesudvalget.

Udvalget sammensættes af repræsentanter for arbejdsgivere og arbejdstagere, der repræsenteres ligeligt i udvalget, samt af repræsentanter for driftsoverenskomstparter, der har mindst to pladser i uddannelsesudvalget. Udvalget kan i øvrigt have medlemmer udpeget af institutionen. Medlemmerne skal have tilknytning til det geografiske område, som udbuddet af uddannelserne dækker.

Udpegningsretten tilhører valggruppe AV.

Lovgrundlag:

Bekendtgørelse af lov om institutioner for almengymnasiale uddannelser og almen voksenuddannelse m.v.

Økonomiske konsekvenser

-

Supplerende sagsfremstilling og/eller Administrativ tilføjelse

-

Punkt 21: Udpegning af medlem til Integrationsrådet

Bilag

Liste over medlemmer i integrationsrådet for Bornholms Regionskommune

Åbent punkt

21 Udpegning af medlemmer til Integrationsrådet

00.01.00A30-0055

Behandling	Mødedato	Åbent punkt	Lukket punkt
Kommunalbestyrelsen	17-09-2015	21	

Hvem beslutter

Kommunalbestyrelsen beslutter.

Resumé

Kommunalbestyrelsen skal udpege 2 medlemmer til Integrationsrådet.
Et medlem fra Eritrea-flygtningegruppen og et medlem fra Burma/Chin-flygtningegruppen.

Indstilling og beslutning

Kommunaldirektøren indstiller til kommunalbestyrelsen

- at Senay Maharena udpeges til medlem, Mahmud Ahmed Mohamed udpeges til stedfortræder (Eritrea-flygtningegruppen)
- at Siang Hnem Sung UK Nawl udpeges til medlem, stedfortræder vakant (Burma/Chin-flygtningegruppen)

Kommunalbestyrelsen, den 17. september 2015:

Godkendt.

Sagsfremstilling

På kommunalbestyrelsesmødet den 25. juni 2015 blev der udpeget 9 medlemmer fra de respektive flygtningegrupper på Bornholm til Integrationsrådet på Bornholm.

De 9 udpegede medlemmer repræsenterer flygtningegrupper fra Nepal, statsløse fra Butan, Burma, Irak, Syrien, Bosnien, statsløse palæstinensere, Kroatien/Serbien

På mødet blev kommunalbestyrelsen adviseret om at der på indstillingsmøderne var fravær af flygtningegruppen fra Eritrea og at såfremt denne gruppe i løbet af dette Integrationsråds funktionsperiode ønskede repræsentation, vil dette forhold blive forelagt kommunalbestyrelsen.

Integrationsrådet indstiller at der foruden et medlem fra Eritrea-flygtningegruppen udpeges et medlem fra Burma/Chin-flygtningegruppen.

Integrationsrådet består pt. af 15 medlemmer, oversigt lagt som bilag.

Det nedsatte Integrationsråd i Bornholms Regionskommune har funktionsperiode frem til den 31. december 2017 og følger herved den kommunale valgperiode.

Økonomiske konsekvenser

-

Supplerende sagsfremstilling og/eller Administrativ tilføjelse

-

Punkt 22: Mødeplan og sagsflow 2016 for Kommunalbestyrelsen, Økonomi- og Planudvalget og de stående udvalg

Bilag

Udkast til mødeplan 2016 for KB, ØPU og de stående udvalg

Åbent punkt

22 Mødeplan og sagsflow 2016 for Kommunalbestyrelsen, Økonomi- og Planudvalget og de stående udvalg

00.22.02A26-0009

Behandling	Mødedato	Åbent punkt	Lukket punkt
Økonomi- og Planudvalget	10-09-2015	22	
Kommunalbestyrelsen	17-09-2015	22	

Hvem beslutter

Økonomi- og Planudvalget indstiller.
Kommunalbestyrelsen beslutter.

Resumé

Mødeplanen for 2016 for Kommunalbestyrelsen (KB), Økonomi- og Planudvalget (ØPU) og de stående udvalg fastlægges.

Indstilling og beslutning

Kommunaldirektøren indstiller, at

- a) udkast til mødeplan for Kommunalbestyrelsen, Økonomi- og Planudvalget og de stående udvalg godkendes
- b) møderne i Kommunalbestyrelsen begynder kl. 17.00
- c) møderne i Økonomi- og Planudvalget begynder kl. 18.00
- d) de stående udvalg fastlægger mødetidspunkt på de i udkastet fastsatte dage

Økonomi- og Planudvalget den 10. september 2016:

Anbefales.

Kommunalbestyrelsen den 17. september 2015:

Godkendt.

Sagsfremstilling

Møderne i Kommunalbestyrelsen holdes som hovedregel den sidste torsdag i hver måned. Der er dog nogle undtagelser (september og oktober), som fremgår af udkast til mødeplan.

I udkastet er foreslået et KB-møde den 30. juni 2016, hvilket er i skolernes sommerferie. Forud ligger ØPU den 21. juni og udvalgs møder 6., 7. og 8. juni. Af hensyn til den planlagte behandling af budgetopfølgningssager vil det være vanskeligt at rykke juni måneds sagsflow forud.

Det foreslås, at KB-møderne begynder kl. 17.00, og at der indlægges en spisepause kl. 19.00, i stedet for som hidtil hvor der spises efter mødet.

Møderne i Økonomi- og Planudvalget holdes som hovedregel tirsdag i ugen før kommunalbestyrelsesmødet, bortset fra i februar, september, oktober, og december, hvor de foreslås holdt onsdag i ugen før KB-mødet.

Møderne i de stående udvalg foreslås holdt i begyndelsen af hver måned eller i slutningen af foregående måned af hensyn til sagernes videre behandling i ØPU og KB, således at de sager, der går videre herfra, kan videresendes rettidigt til behandling på førstkommande møde i ØPU og KB. Mødedagene for de stående udvalg fremgår af bilaget. Udvalgene fastlægger selv mødetidspunktet.

I udkastet til mødeplanen er der fastsat et månedligt temamøde, som kan aflyses, hvis det viser sig ikke at være relevant. Der er ikke foreslået temamøde i september, hvor der er budgetseminar.

I henhold til Lov om kommunernes styrelse § 8 stk. 3 kan kommunalbestyrelsen fastsætte regler om varigheden af sine møder. Det samme kan ØPU og de stående udvalg.

Økonomiske konsekvenser

-

Supplerende sagsfremstilling og/eller Administrativ tilføjelse

-

Punkt 23: Orientering fra formanden

Åbent møde

23 Orientering fra formanden

00.01.00I00-0027

Behandling	Mødedato	Åbent punkt	Lukket punkt
Kommunalbestyrelsen	17-09-2015	23	

Kommunalbestyrelsen den 17. september 2015:
Givet.