

REFERAT Erhvervs-, Bolig- og Beskæftigelsesudvalget 2022 d. 14-03-2022

Mødedato Mandag d. 14. marts 2022 kl. 00:00

Mødested mødelokale B, Ullasvej 23, Rønne

Indholdsfortegnelse

Fraværende og bemærkninger til dagsordenen.....	3
Revideret forretningsorden - indkaldelse af stedfortræder, EBBU.....	5
Introduktion til udvalgets styringsgrundlag.....	8
Udvalgets input til drøftelser af visioner.....	12
Introduktion til udvalgets arbejdsprogram for valgperioden.....	17
Godkendelse af kompetencefordelingsplan 2022-2025.....	24
Rammer for beskæftigelsesindsatsen i Bornholms Regionskommune.....	28
Undersøgelse af uberettiget nedsættelse af hjælpen til ugifte undtaget fra 225-timersreglen.....	31
Bornholms Uddannelsesmesse (BUM) 2021/2022.....	35
Fra NemID til MitID.....	39
Status på Energiø Bornholm.....	43
Opdateret proces for plan- og miljøvurdering af Energiø Bornholm.....	47
Drøftelse af tema for prisen "Årets virksomhed".....	52
Kommende opdatering af boligpolitik og status.....	56
Udpegning af Erhvervshus Hovedstadens filialbestyrelse på Bornholm.....	64
Erhvervs-, Bolig- og Beskæftigelsesudvalget's tilskudspulje.....	69
Midtvejsevaluering af Maker's Island Bornholm.....	76
Orientering om status vedrørende bopælspligt på Bornholm for 4. kvartal 2021.....	82
Beslutning om fortsat anvendelse af nuværende flygtningeboliger samt ændring af plangrundlag.....	87
Integrationsrådet 2022 - 2025.....	92
Godkendelse af revideret kvalitetsstandard for social behandling for stofmisbrug efter serviceloven.....	95
Tilsyn 2021 - Dagtilbud Klippely.....	99
Redegørelse om udførte tilsynsbesøg i dagtilbud på voksenhandicapområdet i 2021.....	102
Orientering om Ungerådgivningen på Bornholm.....	106
Orientering om afslutning af boligsocialt projekt NordParken.....	109
Gensidig orientering.....	113
Sager til høring i Ældre- og Handicapråd.....	115

Punkt 1: Fraværende og bemærkninger til dagsordenen

Åbent punkt

1 Fraværende og bemærkninger til dagsordenen

00.01.00P35-0125

Behandling	Mødedato	Åbent punkt	Lukket punkt
Erhvervs-, Bolig- og Beskæftigelsesudvalget	14-03-2022	1	

Fraværende

Claus Larsen-Jensen.

Laura Kofod mødte kl. 14.40 og deltog i mødet fra og med pkt. 7.

Bemærkninger til dagsordenen

Karen Lynn Jacobsen deltog som suppleant for Claus Larsen-Jensen.

Punkt 2: Revideret forretningsorden - indkaldelse af stedfortræder, EBBU

Bilag

Revideret forretningsorden for stående udvalg 2022 - 2025, EBBU

Åbent punkt

2 Revideret forretningsorden - indkaldelse af stedfortræder

00.22.00P24-0010

Behandling	Mødedato	Åbent punkt	Lukket punkt
Erhvervs-, Bolig- og Beskæftigelsesudvalget	14-03-2022	2	

Politisk sagsgang

Erhvervs-, Bolig- og Beskæftigelsesudvalget beslutter

Resumé

Udvalget har på sit konstituerende møde den 10. januar 2022 godkendt sin forretningsorden. Styrelsesvedtægten for Bornholms Regionskommune er senere blevet ændret, således at det er muligt at indkalde stedfortræder i udvalgene. Derfor lægger administrationen op til at der tilføjes forretningsordenen praktiske bemærkninger om dette.

Indstilling og beslutning

Direktøren indstiller, at

- forslag til revideret forretningsorden for Erhvervs-, Bolig- og Beskæftigelsesudvalget for perioden 2022 – 2025 godkendes.

Erhvervs-, Bolig- og Beskæftigelsesudvalget den 14. marts 2022:
Godkendt.

Sagsfremstilling

I henhold til styrelseslovens § 20 stk. 3 fastsætter udvalget selv sin forretningsorden. Ændringer i og tillæg til forretningsordenen skal behandles på et ordinært udvalgsmøde, jf. udvalgets forretningsorden § 12, stk. 2.

På kommunalbestyrelsens møde den 24. februar 2022 blev styrelsesvedtægten for Bornholms Regionskommune ved 2. behandling ændret, således at der nu er skabt mulighed for at indkalde stedfortrædere i økonomiudvalget og i de stående udvalg ved et udvalgsmedlems lovlige forfald af under en måneds varighed samt i forbindelse med et medlems forventede inhabilitet.

I udkast til revideret forretningsorden er følgende afsnit tilføjet henholdsvis § 3 vedrørende lovligt forfald og § 6 vedrørende forventet inhabilitet:

Stk. 2. Den valggruppe som medlemmet tilhører har ret til at indkalde en stedfortræder ved lovligt forfald uanset varighed. Det er et krav at stedfortræder er medlem af kommunalbestyrelsen jf. Styrelsesvedtægt for Bornholms Regionskommune § 20, stk. 2.

Stk. 3 Hvis valggruppen ønsker deltagelse af stedfortræder, skal valggruppen indkalde denne og informere om dagsorden og bilag for mødet. Stedfortræder må ikke selv have lovligt forfald i et andet udvalg eller i kommunalbestyrelsen.

Stk. 4. Den valggruppe som medlemmet tilhører har ret til at indkalde en stedfortræder ved forventet inhabilitet. Det er et krav at stedfortræder er medlem af kommunalbestyrelsen, jf. Styrelsesvedtægt for Bornholms Regionskommune § 20, stk. 3.

Stk. 5. Hvis valggruppen ønsker deltagelse af stedfortræder, skal valggruppen indkalde denne og informere om dagsorden og bilag for mødet. Stedfortræder må ikke være generelt inhabil i forhold til udvalget eller konkret inhabil i forhold til sagen.

Økonomiske konsekvenser

-

Supplerende sagsfremstilling

-

Punkt 3: Introduktion til udvalgets styringsgrundlag

Bilag

Vision og strategi for modtagelse af flygtninge og deres familier

Boligpolitik for Bornholms Regionskommune

Boligstrategi for Bornholms Regionskommune

Bornholms Erhvervs politik

Bornholms Erhvervsstrategi

Uddannelses-og beskæftigelsesplan2022

Sammenhængende plan for vejledningsaktiviteter 2021 2022

UddannelsesSTRATEGI-Bornholm

Beslutning om implementering af sammenhængende ungeindsats

Underskrevet kontrakt BCB

Handlingsplan BCB 2022

Underskrevet kontrakt DB

Handlingsplan for 2022 TI inkl. opsummering af 2021

Handlingsplan for DB 2022 inkl. opsummering af 2021

Bornholms fødevarestrategi 2017-2025

Åbent punkt

3 Introduktion til udvalgets styringsgrundlag

00.22.00G01-0004

Behandling	Mødedato	Åbent punkt	Lukket punkt
Erhvervs-, Bolig- og Beskæftigelsesudvalget	14-03-2022	3	

Politisk sagsgang

Erhvervs-, Bolig- og Beskæftigelsesudvalget orienteres

Resumé

Formålet med dagsordenspunktet er at give udvalget en introduktion til det politisk vedtagne styringsgrundlag på udvalgets område. Udvalget gives derudover en kort introduktion til styringsmodellen.

Indstilling og beslutning

Direktøren indstiller,

- sagen til orientering

Erhvervs-, Bolig- og Beskæftigelsesudvalget den 14. marts 2022:
Orientering givet.

Sagsfremstilling

Bornholms Regionskommunes styringsgrundlag er omfangsrigt. Flere end 1.000 sider regulerer samarbejdet mellem det politiske og det administrative niveau.

Den fornemmeste opgave for styringsdokumenterne er at sætte politiske rammer og retning, og fungere som kommunikationskanal fra kommunalbestyrelse og udvalg til ledere og medarbejdere.

Dokumenterne, der tilsammen udgør styringsgrundlaget, er vidt forgrenet. De kaldes mange forskellige ting, og det kan være svært at danne sig et komplet overblik. Regionskommunen har de senere år arbejdet med en model, som den der ses nedenfor.

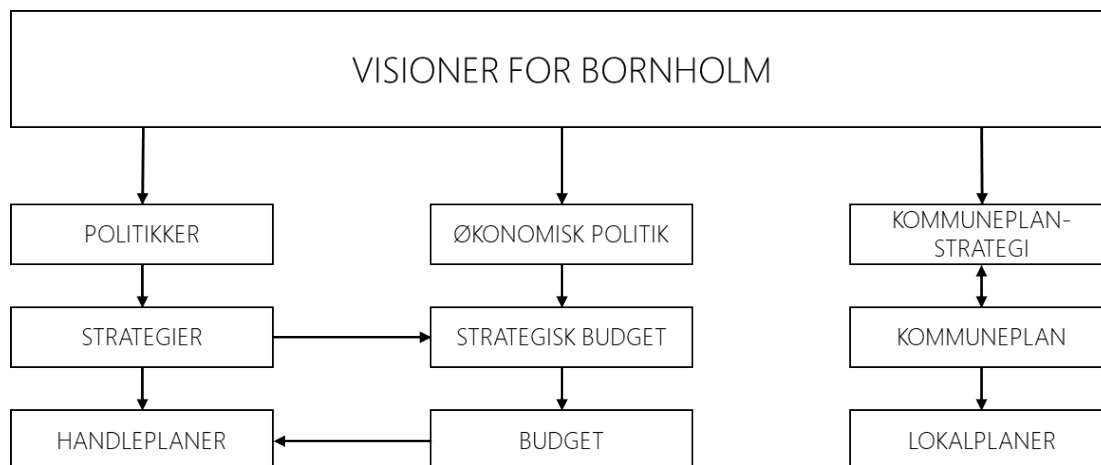
Formålet har været en mere klar opdeling af styringsdokumenter, og en klarere "rollefordeling" mellem dokumenterne.

Øverst i styringshierarkiet findes visionerne, der sætter en retning for den udvikling man politisk ønsker for Bornholm:

- Politikkerne indeholder mål og principper for et givent område. Politikkerne er som udgangspunkt ret korte, og indeholder således en beskrivelse af hvad det er man ønsker at opnå fra politisk side
- Strategierne beskriver de overordnede tilgange og værktøjer til at realisere politikkerne. Strategierne er længere end politikkerne, da de indeholder en faglig vurdering af det givne område. Vurderingen danner baggrund for udvælgelsen af de overordnede tiltag, der skal være med til at realisere de politiske mål

- Handlingsplanerne et dynamisk dokument, der beskriver hvilke konkrete handlinger, der gennemføres inden for strategiens områder. Der kan være flere handlingsplaner knyttet til en strategi, men fælles for dem er, at de er konkrete og viser hvilke aktiviteter, der sættes i gang. Handlingsplanerne er knyttet til budgetprocessen i den forstand, at det er i de årlige budgetter, at handlingsplanerne kan finansieres, hvis aktiviteterne rækker ud over de allerede afsatte midler.

Ikke alle styringsdokumenter passer ind i systematikken, men der er et fortsat arbejde i at forenkle styringen til gavn for overblikket, og dermed for politikere, borgere samt medarbejdere og ledere i regionskommunen.



Ovenstående model har også til formål at etablere en arbejdsdeling mellem det politiske og det administrative niveau. Kommunalbestyrelse og udvalg har ansat ledere og medarbejdere i Bornholms Regionskommune til at løse opgaver med de faglige forudsætninger, der findes på ethvert område. Ledere og medarbejdere har således den faglige ekspertise, når det kommer til metoder og de konkrete indsatser der skal til i det daglige arbejde. På den baggrund har intentionen med modellen også været, at koncentrere det politiske arbejde i politikker og strategier, mens det har været hensigten at koncentrere lederens og medarbejdernes fagligt funderede arbejde i handlingsplanerne – og naturligvis i det daglige arbejde.

Det nuværende styringsgrundlag er udover at være omfattende også, på nogle områder, præget af at være relativt gammelt. En del af styringsdokumenterne er over 10 år gamle, og for nogle dokumenters vedkommende er det usikkert, hvilken status de har. På den baggrund er det centralt, at udvalget får drøftet det foreliggende styringsgrundlag på udvalgets eget område, herunder hvilke styringsdokumenter, der fremadrettet skal bruges i kommunikationen med organisationen. De styringsdokumenter, der er tilknyttet sagen som bilag udgør det samlede styringsgrundlag, og de involverede dele af organisationen søger i deres daglige arbejde at opnå målene, der er beskrevet i dokumenterne.

Såfremt udvalgene ønsker at opdatere styringsgrundlaget i valgperioden, kan dette beskrives i de arbejdsprogrammer udvalgene udarbejder, og som godkendes endeligt i juni måned.

Særligt for udvalget

Erhvervs-, Bolig- og Beskæftigelsesudvalgets styringsgrundlag omfatter en række dokumenter, der kan ses af bilagslisten. Som det ses er der relativt mange dokumenter og sider at forholde sig til. Fælles for dokumenterne er, at de er politisk godkendt og på den ene eller den anden regulerer det arbejde, der udøves i regionskommunen.

I forlængelse af styrelsesvedtægten, og fordelingen af opgaver i udvalgene, udgør dokumenterne nedenfor Erhvervs-, Bolig- og Beskæftigelsesudvalget styringsgrundlag, og skal derfor afspejle udvalgets politiske ambitioner og ønsker til strategiske indsatser.

Som nævnt ovenfor er det op til udvalget at beslutte om styringsgrundlaget er tilstrækkeligt, præcist og opdateret i forhold til de politiske ønsker udvalget har på området. Ønsker udvalget at opdatere styringsgrundlaget kan opgaverne beskrives i det arbejdsprogram udvalget skal udarbejde på et senere tidspunkt.

Udvalget vil på mødet få en præsentation af styringsgrundlaget.

Økonomiske konsekvenser

-

Supplerende sagsfremstilling

-

Punkt 4: Udvalgets input til drøftelser af visioner

Bilag

Opsamling fra kommunalbestyrelsens visionsarbejde d. 25. januar

Åbent punkt

4 Udvalgets input til drøftelser af visioner

00.22.00G01-0004

Behandling	Mødedato	Åbent punkt	Lukket punkt
Erhvervs-, Bolig- og Beskæftigelsesudvalget	14-03-2022	4	

Politisk sagsgang

Erhvervs-, Bolig- og Beskæftigelsesudvalget beslutter

Resumé

Kommunalbestyrelsen holder visionsseminar d. 28. marts 2022, og udvalget har i denne forbindelse en opgave i at bidrage med input til arbejdet med visioner. Udvalget skal således tage stilling til, hvordan udvalget kan bidrage til visionernes opfyldelse med aktiviteter inden for eget ressortområde.

Indstilling og beslutning

Direktøren indstiller, at

- Udvalget beslutter input til kommunalbestyrelsens visionsseminar på Erhvervs-, Bolig- og Beskæftigelsesudvalgets forvaltningsområde

Erhvervs-, Bolig- og Beskæftigelsesudvalget den 14. marts 2022:
Udvalget drøftede input til visioner.

Sagsfremstilling

Kommunalbestyrelsens visioner for Bornholms udvikling skal vedtages i juni 2022. Det betyder, at der endnu er et stykke tid førend visionerne ligger klar til endelig politisk godkendelse.

Kommunalbestyrelsen skal arbejde videre med visionerne på visionsseminaret d. 28. marts 2022, og oplægget tager udgangspunkt i visionerne som de foreligger på nuværende, tidlige tidspunkt i forlængelse af kommunalbestyrelsens internat 24.-25. januar 2022. Der er således tale om visioner, som både emne- og formuleringmæssigt kan ændre sig i processen. Den nuværende status tager udgangspunkt i visionen om at blive 42.000 bornholmere som forudsætning for at opretholde et bæredygtigt samfund for bornholmerne. Dette indbefatter et fortsat fokus på boliger og erhvervsudvikling som grundpiller i at få en voksende befolkning. Dertil kommer, at en række andre områder også er nødvendige for at sikre denne udvikling.

Kommunalbestyrelsen i Bornholms Regionskommune arbejder for at indfri dens visioner for Bornholm. Skiftende kommunalbestyrelser har over valgperioderne taget visionerne op til revision ved tilbagevendende visionsseminarer, hvor retningen er blevet lagt for udviklingen af Bornholm – både som samfund og som regionskommune.

Opsamlingen på kommunalbestyrelsens drøftelser på internatet i januar kan ses nedenfor i kort form, samt i en mere udbygget udgave i vedhæftede bilag.

Drøftelserne på internatet var struktureret i en række overordnede emner: Boliger, Jobs, Attraktivitet og Velfærd. Derudover havde kommunalbestyrelsens medlemmer også mulighed for at komme med input til visionsarbejdet inden for andre områder, under en fælles overskrift kaldet "dit bud".

Opsamlingen nedenfor er struktureret lidt anderledes idet de fleste input under "Dit bud" kunne inkluderes under de øvrige overskrifter. Dette med undtagelse af Klima, som i opsamlingen har fået sit eget punkt, der dog i sagens natur er lidt anderledes formuleret end de øvrige områder. Derudover er overskriften på Attraktivitet ændret til Det unikke Bornholm i forlængelse af de input, der fremkom under internatet.

På internatet i januar drøftede kommunalbestyrelsen blandt andet følgende:

Boliger

- Fokus på
 - kortlægning og viden om boligbehov
 - boliger til forskellige målgrupper – store og små; høj som lav
 - almene boliger og realisering af disse
 - midlertidige boliger og uopdyrkede områder

Jobs

- Fokus på
 - rekruttering
 - rummeligt arbejdsmarked
 - lærlinge
 - uddannelser med udgangspunkt i Bornholms situation
 - erhvervsudvikling på alle niveauer
 - strategisk udvikling af specifikke brancher og områder (Energiø, test-ø, landbrug og fødevarer, digitalisering og turisme)
 - transport til og fra Bornholm

Velfærd

- Fokus på
 - fællesskaber for alle
 - det nære og det lokale
 - børne- og familielivet
 - folkeskolen

Det unikke Bornholm

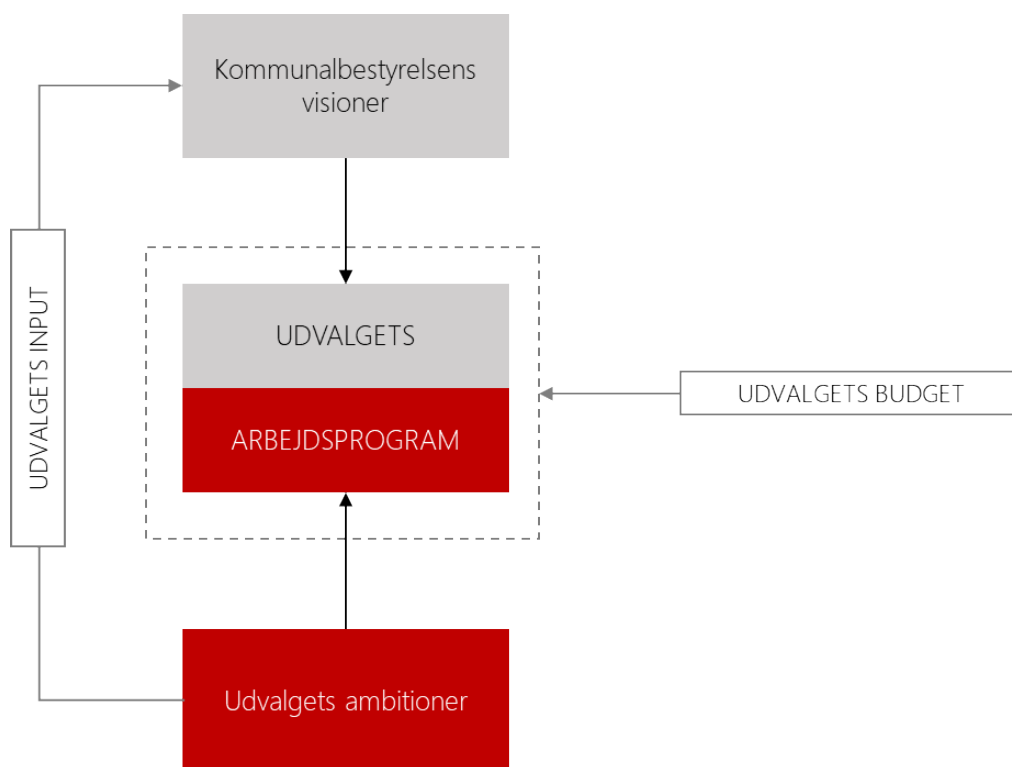
- Fokus på
 - naturen som ressource for borgere og erhverv
 - kulturen, historien og det bevaringsværdige
 - fællesskaberne – både i arbejdslivet og i fritiden

Klima

Klimaet kan siges at være en paraply, der har en relation til flere af de ovennævnte områder. Fx er energioen både noget, der gavner klimaet, erhvervsområdet og det unikke Bornholm. Den tidligere kommunalbestyrelse arbejdede med klimaområdet på flere måder, idet klimaet allerede er repræsenteret i fx Enerkipolitikken, Erhvervspolitikken og Naturpolitikken.

Udover dette besluttede kommunalbestyrelsen i november 2021 at indgå i DK2020-samarbejdet, der samtidig var en beslutning om en vision for klimaområdet på Bornholm. Med beslutningen forpligtede Bornholms Regionskommune sig til at udarbejde en klimahandlingsplan, der sigter mod klimaneutralitet i 2050. Klimahandlingsplan skal således indeholde ambitiøse delmål, der skal opnås i perioden frem til 2050.

På baggrund af ovenstående samt det vedhæftede bilag får udvalget mulighed for at give input på udvalgets politiske forvaltningsområde til, hvordan kommunalbestyrelsens overordnede visioner kan indfris. På marts-møderne arbejder udvalget også med sit arbejdsprogram, hvor eventuelle overlap mellem visionsarbejdet og udvalgets egne ambitioner kan drøftes.



Udvalget kan således med fordel drøfte:

- Hvordan kan udvalgets forvaltningsområde jf. styrelsesvedtægten bidrage konkret til at indfri visionerne, som drøftet på internettet?
- Hvilke dele af arbejdsprogrammet kan skabe en positiv forskel for indfrielsen af visionerne?

Proces

Udvalgets input vil indgå i kommunalbestyrelsens arbejde på visionsseminaret d. 28. marts 2022.

Kommunalbestyrelsen forventes at godkende visionerne endeligt i juni 2022.

Økonomiske konsekvenser

-

Supplerende sagsfremstilling

-

Punkt 5: Introduktion til udvalgets arbejdsprogram for valgperioden

Bilag

Skabelon Arbejdsprogram udvalg

Pejlemærker for de kommende udvalg 2021

Åbent punkt

5 Introduktion til udvalgets arbejdsprogram for valgperioden

00.22.00G01-0004

Behandling	Mødedato	Åbent punkt	Lukket punkt
Erhvervs-, Bolig- og Beskæftigelsesudvalget	14-03-2022	5	

Politisk sagsgang

Erhvervs-, Bolig- og Beskæftigelsesudvalget beslutter

Resumé

Sagen er opstarten på udarbejdelsen af udvalgenes arbejdsprogrammer for valgperioden. Arbejdsprogrammerne er et udtryk for det, som udvalget på nuværende tidspunkt har af ambitioner på det område, som udvalget har den umiddelbare forvaltning af, for valgperioden. Ved at lave et arbejdsprogram er der mulighed for at sikre en åbenhed om fokusområderne samtidig med at indsatsen prioriteres i forhold til tid og ressourcer. Derved er hensigten, at udvalget kommer godt i mål med ambitionerne i valgperioden. Udvalgene arbejder med arbejdsprogrammet første gang i marts, dernæst i april og maj, hvorefter arbejdsprogrammerne vedtages endeligt i juni. Hernæst kan de løbende tages op til både revision og opfølgning i forhold til fremdriften.

Indstilling og beslutning

Direktøren indstiller, at

- Udvalget beslutter emner til første udkast af udvalgets arbejdsprogram

Erhvervs-, Bolig- og Beskæftigelsesudvalget den 14. marts 2022:

Udvalget drøftede en række emner til arbejdsprogram.

Sagsfremstilling

Sagen er opstarten på udarbejdelsen af udvalgenes arbejdsprogrammer for valgperioden. Arbejdsprogrammerne er et udtryk for det, som udvalget på nuværende tidspunkt har af ambitioner på det område, som udvalget har den umiddelbare forvaltning af, for valgperioden.

Ved at lave et arbejdsprogram er der mulighed for at sikre en åbenhed om fokusområderne samtidig med at indsatsen prioriteres i forhold til tid og ressourcer. Derved er hensigten, at udvalget kommer godt i mål med ambitionerne i valgperioden.

Udvalget arbejder inden for rammerne af styrelsesvedtægten, hvor udvalgets umiddelbare forvaltningsområde samt eventuelle yderligere opgaver er beskrevet.

For Erhvervs-, Bolig- og Beskæftigelsesudvalget betyder dette at ressortområdet består af:

Stk. 2. Udvalget varetager den umiddelbare forvaltning af erhvervsområdet, herunder

- *Regionskommunens regionale og kommunale erhvervsudvikling, erhvervsfremme og erhvervsservice, herunder anvendelse af kommunale og regionale*

erhvervsfremmemidler

- Alkoholbevillinger og taxabevillinger

Stk. 3. Udvalget varetager endvidere den umiddelbare forvaltning af boligområdet, herunder

- opgaver i medfør af boligreguleringsloven
- støttet byggeri
- boligudvikling, som koordineres med Natur-, Miljø- og Planudvalget samt Økonomi- og Klimaudvalget, jf. § 17, stk. 7 og § 10, stk. 6.

Stk. 4. Udvalget varetager endelig den umiddelbare forvaltning af beskæftigelses- og borgerserviceområdet, herunder

- jobformidling, beskæftigelse og aktivering
- tiltrækning af arbejdskraft
- midlertidig og varig forsørgelse
- integration
- borgerservice, herunder folkeregister, telefonomstilling, pas, kørekort, m.v.
- uddannelse, herunder Ungdommens Uddannelsesvejledning (UU)
- aktivitets-, uddannelses- og samværstilbud til særlige grupper

Stk.5. Udvalget udarbejder forslag og foretager indstilling til kommunalbestyrelsen om

- Planer, strategier og politikker inden for udvalgets område, i samarbejde med Økonomi og Klimaudvalget, jf. § 10.

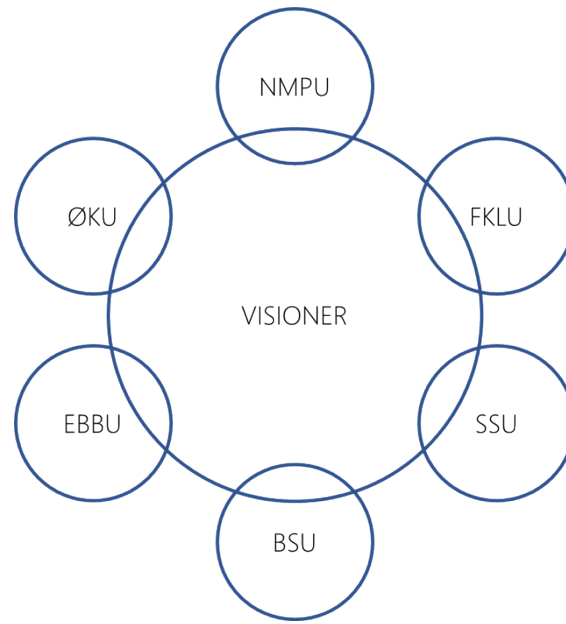
Til løsningen af opgaverne beskrevet ovenfor, er der afsat midler i budgettet, som udvalget råder over indenfor de retningslinjer, som kommunalbestyrelsen har besluttet i for eksempel budgetlægningen, den overordnede vision og styringsdokumenter som politikker, strategier mv.

Ud over udvikling af driftsopgaverne inden for udvalgets eget ressortområde, kan udvalget også tage initiativ til at indlede samarbejde med andre udvalgsområder. Arbejdsprogrammet kan også indeholde opdatering af udvalgets styringsgrundlag – nye eller opdaterede politiske ambitioner, formuleret i politikker og strategier for udvalgte områder. I de tilfælde hvor udvalgets ambitioner ligger ud over eksisterende budget og forvaltningsområde skal andre udvalg og kommunalbestyrelsen involveres og bakke op om ambitionerne.

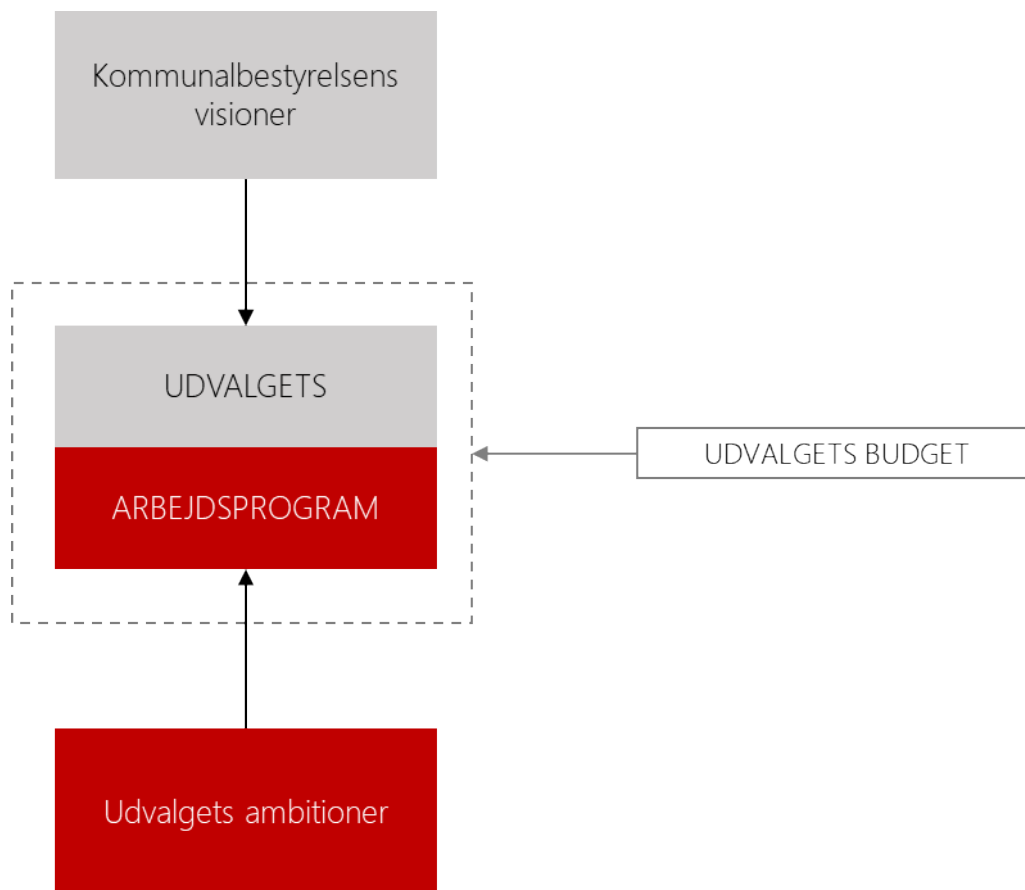
Arbejdsprogrammet adskiller sig fra visionsarbejdet på den måde, at arbejdsprogrammet er udvalgets eget dokument. Det vil med andre ord sige, at udvalget skal være enige om indholdet i arbejdsprogrammet (evt. ved flertalsbeslutning), således at det klart kommunikeres, hvad udvalgets ambitioner er. Dertil kommer dog elementer, som kommunalbestyrelsen kan prioritere på udvalgets område i forbindelse med visionsarbejdet.

Sammenhæng til visionsarbejdet

Som det ses af figuren herunder vil alle udvalg have en rolle at spille i realiseringen af visionen. Rollen vil være varierende i omfang og være forskellig fra udvalg til udvalg.



Arbejdsprogrammet vil, når det er færdigudbygget rumme både større tiltag inden for og uden for visionscirklen (jf. figuren ovenfor). Det vil i arbejdsprogrammet tydeliggøres, hvilke emner, der tænkes at kunne realisere kommunalbestyrelsens visioner og hvilke emner, der er med til at opfylde udvalgets egne ambitioner. Arbejdsprogrammet kommer således til at omfatte alle de emner, som er i spil på udvalgets ressortområde (se figur nedenfor), og giver dermed udvalgets de bedste muligheder for at prioritere tid og ressourcer.



Udover ovenstående opdateres arbejdsprogrammet løbende, idet nationale reformer eller særlige udfordringer og muligheder på udvalgets område kan betyde, at kræfterne skal prioriteres anderledes. Administrationen har således en særlig opgave i at bringe nye forhold frem for udvalget, som kan have betydning for prioriteringerne i arbejdsprogrammet. Såfremt dette har betydning for de emner, der relaterer sig til indfrielsen af visionerne, kan udvalget løfte sagen til kommunalbestyrelsen.

Sammenhæng til budgetproces

Arbejdsprogrammet beskriver, som det ses, de politiske ambitioner og prioriteringer over valgperioden. Det betyder samtidig, at der er en sammenhæng til budgetlægningen, hvor den økonomiske prioritering foretages. Udarbejdelsen af arbejdsprogrammerne skal således ses i sammenhæng med den budgetproces, der forløber parallelt med udarbejdelsen af arbejdsprogrammerne. Som udgangspunkt er rammen for udvalget givet via budgettet, hvilket også vil sige, at udvalget ikke gennem emnerne i arbejdsprogrammet kan pålægge andre udvalg udgifter.

Såfremt udvalget i arbejdsprogrammerne allerede på nuværende tidspunkt vurderer, at initiativerne i arbejdsprogrammerne kræver ressourcer udover de, der allerede findes på udvalgsområdet, kan dette med fordel fremgå af arbejdsprogrammet, og inddrages i budgetprocessen.

Proces

Marts

Udvalget giver sine første input til arbejdsprogrammet i marts 2022, og målet er, at udvalgenes arbejdsprogrammer vedtages på udvalgmøderne i juni 2022.

I den mellemliggende periode skal udvalget arbejde med indholdet i arbejdsprogrammet. Både hvad angår konkrete fokusområder, men også hvornår de forskellige aktiviteter skal iværksættes og afsluttes. De enkelte emner udfoldes løbende i politiske beslutninger, så arbejdsprogrammet rummer ikke grundige beskrivelser, men skal snarere ses som en overordnet oversigt og tidsplan for de forskellige aktiviteter.

April

På mødet i april forelægges udvalget et foreløbigt arbejdsprogram med input fra de drøftelser udvalget har haft og det internat i januar, hvor hele kommunalbestyrelsen drøftede politiske ambitioner og ønsker.

Maj

På mødet i maj drøftes eventuelle tilpasninger af arbejdsprogrammet i forlængelse af kommunalbestyrelsens visionstemadag 28. marts 2022 og det første udkast til kommunalbestyrelsens visioner.

Juni

På mødet i juni godkendes udvalgets endelig oplæg til arbejdsprogram.

Eventuelle ønsker til ændringer i styringsgrundlag behandles i kommunalbestyrelsen i en samlet sag, idet kommunalbestyrelsen godkender politikker og strategier for alle udvalg. Det forventes, at sagen forelægges i løbet af efteråret 2022.

Fokus i marts

På nærværende møde i marts kan udvalget med fordel tage afsæt i nedenstående spørgsmål. Formålet er, at udvalget reflekterer over, hvilke områder udvalget vil fokusere på for at understøtte udviklingen af den kommunale service til gavn for borgerne.

- Skal der igangsættes eller stoppes projekter, analyser eller aktiviteter på udvalgets område?
- Er der behov for ændringer eller opdatering af styringsgrundlaget (politikker og strategier på udvalgets område)?
- Hvordan bør de enkelte emner prioriteres tids- og ressourcemæssigt?

Udvalgene i den tidligere kommunalbestyrelse udarbejdede en række pejlemærker eller anbefalinger til et fokus for den nye kommunalbestyrelse. Disse kan tjene til inspiration for udvalgets drøftelse og er bilagt sagen. Da udvalgsstrukturen er ændret, kan der med fordel ses på tværs af udvalgenes pejlemærker.

Udvalget kan derudover i samspil med administrationen med fordel drøfte om de enkelte initiativer går på tværs af udvalgsområder, og om der derfor er behov for at inddrage andre udvalg i planlægningen. Derudover kan udvalget med fordel tage en første drøftelse af, hvorvidt realiseringen af initiativerne kræver yderligere ressourcer eller kan håndteres inden for den allerede afsatte økonomi.

Økonomiske konsekvenser

Arbejdet med arbejdsprogrammet skal prioriteres inden for den økonomiske ramme og kommunalbestyrelsens overordnede prioritering, som udvalget er underlagt.

Supplerende sagsfremstilling

-

Punkt 6: Godkendelse af kompetencefordelingsplan 2022-2025

Bilag

Bilag A. Styrelsesvedtægt pr. 1. januar 2022 (revideret den 24. februar 2022)

Bilag B. Eksisterende kompetencefordelingsplan

Bilag C. Kompetencefordelingsplan 2022-2025

Åbent punkt

6 Godkendelse af kompetencefordelingsplan 2022-2025

00.01.00A21-0029

Behandling	Mødedato	Åbent punkt	Lukket punkt
Erhvervs-, Bolig- og Beskæftigelsesudvalget	14-03-2022	6	

Politisk sagsgang

Erhvervs-, Bolig- og Beskæftigelsesudvalget indstiller

Natur-, Miljø- og Planudvalget indstiller

Økonomi- og Klimaudvalget indstiller

Kommunalbestyrelsen beslutter

Resumé

Der skal tages stilling til kompetencefordelingsplan 2022-2025. Som følge af den ændrede styrelsesvedtægt pr. 1. januar 2022 (revideret den 24. februar 2022) er der udarbejdet en ny kompetencefordelingsplan, der vedrører Økonomi- og Klimaudvalget; Natur-, Miljø- og Planudvalget samt Erhvervs-, Bolig- og Beskæftigelsesudvalget. Kompetencefordelingsplanen regulerer kompetencefordelingen mellem Kommunalbestyrelsen, Økonomi- og Klimaudvalget, de stående udvalg og administrationen.

Indstilling og beslutning

Kommunaldirektøren indstiller, at:

- Kompetencefordelingsplan 2022-2025 godkendes

Erhvervs-, Bolig- og Beskæftigelsesudvalget den 14. marts 2022:

Anbefales.

Sagsfremstilling

Kommunalbestyrelsen godkendte d. 8. december 2021 forslag til ændret styrelsesvedtægt pr. 1. januar 2022, (revideret den 24. februar 2022) jf. bilag A, som følge af ønsket om en ny udvalgsstruktur fra de konstituerende parter (liste C, K, O og Ø) efter kommunalvalget d. 16. november 2021. Styrelsesvedtægten beskriver den overordnede ansvars- og opgavefordeling mellem de politiske udvalg.

Den ændrede styrelsesvedtægt har medført et behov for at opdatere den eksisterende kompetencefordelingsplan, jf. bilag B. Indtil der er vedtaget en kompetencefordelingsplan for 2022-2025, vil sagerne således skulle vurderes enkeltvis. Det kan stå i vejen for en effektiv og smidig beslutningsproces.

Derudover anbefaler administrationen dels at præcisere kompetencen indenfor udvalgte emner, dels at justere planens struktur med fokus på kompetencefordelingen mellem de politiske udvalg og administrationen. Der skal derfor tages stilling til en ny

kompetencefordelingsplan for indeværende valgperiode, jf. bilag C, der ligger til grund for indstillingen til kommunalbestyrelsens godkendelse.

Forslag til ny kompetencefordelingsplan 2022-2025

Kompetencefordelingsplan 2022-2025 vedrører Økonomi- og Klimaudvalget; Natur-, Miljø- og Planudvalget og Erhvervs-, Bolig- og Beskæftigelsesudvalget. Planen er ikke dækkende for alle sagsområder, der hører under de tre politiske udvalg, men beskriver først og fremmest delegation af kompetence på de tekniske fagområder i kommunen (såsom natur, miljø, trafik, beredskab, byggeri, boliger, byplanlægning, kommuneplaner mv.).

Det er ambitionen, at der på sigt udarbejdes en samlet plan for alle områder i kommunen inkl. de udvalg, der ikke direkte berøres af nærværende plan.

Konkret regulerer planen kompetencefordelingen mellem Kommunalbestyrelsen, Økonomi- og Klimaudvalget, de stående udvalg og administrationen på det tekniske område. Den beskriver også kompetencefordelingen i de tilfælde, hvor en sag skal behandles i flere politiske udvalg. Det kan hertil nævnes, at kompetencefordelingsplanen på det tekniske område indenfor mange emner er bygget op omkring lovgivningen på området.

Der henvises til de indledede bemærkninger i kompetencefordelingsplanen for en nærmere beskrivelse af planen, dens anvendelse samt afklaring af begreber og brug af forkortelser.

Ændringer i forhold til den eksisterende kompetencefordelingsplan

Hovedparten af de justeringer, der er foretaget, følger af ændringerne i styrelsesvedtægten. Der er derfor en række emner, hvor den faglige kompetence er flyttet fra det tidligere Økonomi-, Erhvervs-, og Planudvalg til henholdsvis Natur-, Miljø-, og Planudvalget samt Erhvervs-, Bolig- og Beskæftigelsesudvalget. Det drejer sig hovedsageligt om kompetencer indenfor almene boliger; by-, bygnings- og områdefornyelse samt dele af planlægning.

Bl.a. indenfor for de emner, der ligger under planlægning, er kompetencen til at indstille til kommunalbestyrelsens godkendelse dog blevet delt mellem Økonomi- og Klimaudvalget og Natur-, Miljø-, og Planudvalget, da Økonomi- og Klimaudvalget har det overordnede ansvar for planlægningen i kommunen, jf. styrelsesvedtægten og styrelseslovens §18. Således beskriver styrelsesloven, at økonomiudvalget som minimum spiller en samordnende rolle for den kommunale planlægning. Den rolle kan, jf. lovgivningen, ikke delegeres til et stående udvalg.

Fremover vil planlægningsopgaver undergå en grundigere faglig behandling i det stående udvalg, herunder i Natur-, Miljø- og Planudvalget, hvor Økonomi- og Klimaudvalgets rolle i sagen i større grad har fokus på opgaven med at sikre samordningen af kommunens planlægning samt sammenhæng med øvrige strategier og tværgående forhold.

Hertil kan det bemærkes, at beslutningskompetencen enkelte steder er blevet justeret eller suppleret med en ny kompetencebeskrivelse. Endelig er der valgt en ny struktur for planen, idet der i udkastet fokuseres på kompetencefordelingen på udvalgenes respektive områder.

Økonomiske konsekvenser

-

Supplerende sagsfremstilling

-

Punkt 7: Rammer for beskæftigelsesindsatsen i Bornholms Regionskommune

Bilag

Uddannelses-og beskæftigelsesplan2022

Åbent punkt

7 Rammer for beskæftigelsesindsatsen i Bornholms Regionskommune

15.20.00G01-0225

Behandling	Mødedato	Åbent punkt	Lukket punkt
Erhvervs-, Bolig- og Beskæftigelsesudvalget	14-03-2022	7	

Politisk sagsgang

Erhvervs-, Bolig- og Beskæftigelsesudvalget orienteres.

Resumé

Orientering om rammer for beskæftigelsesindsatsen i Bornholms Regionskommune i form af lovgivning, centralt fastsatte resultat- og fokus mål, årlig udarbejdelse af Uddannelses- og Beskæftigelsesplan, relevante nøgletal.

Indstilling og beslutning

Direktøren indstiller,

- Sagen til orientering

Erhvervs-, Bolig- og Beskæftigelsesudvalget den 14. marts 2022:
Orientering givet.

Sagsfremstilling

Tema oplæg - Hvordan fungerer beskæftigelsesområdet

Leder af Virksomhedsservice vil deltage på mødet.

Der vil på mødet blive gennemgået rammerne for uddannelses- og beskæftigelsesindsatsen i Bornholms Regionskommune med afsæt i:

- Lovgivning
- Centralt fastsatte resultat og fokus mål
- Økonomien indenfor beskæftigelsesområdet
- Uddannelses- og beskæftigelsesplan 2022
- Nøgletal www.jobindsats.dk
- Særlige tiltag i 2022

Der vil være et særligt fokus på den virksomhedsrettede indsats for alle borgergrupper og virksomheder.

Økonomiske konsekvenser

-

Supplerende sagsfremstilling

-

Punkt 8: Undersøgelse af uberettiget nedsættelse af hjælpen til ugifte undtaget fra 225-timersreglen

Åbent punkt

8 Undersøgelse af uberettiget nedsættelse af hjælpen til ugifte undtaget fra 225-timersreglen

15.20.51G01-0001

Behandling	Mødedato	Åbent punkt	Lukket punkt
Erhvervs-, Bolig- og Beskæftigelsesudvalget	14-03-2022	8	

Politisk sagsgang

Erhvervs-, Bolig- og Beskæftigelsesudvalget orienteres.

Resumé

I forbindelse med en opgørelse over antal borgere omfattede af 225-timers reglen er STAR (Styrelsen for Arbejdsmarked og Rekruttering) stødt på uoverensstemmelser i data vedrørende 225-timers reglen og har i den forbindelse set nærmere på konkrete data. Det berører perioden 2016-2020. Denne sag er en orientering om den konkrete situation i Bornholms Regionskommune.

Indstilling og beslutning

Direktøren indstiller,

- Sagen til orientering

Erhvervs-, Bolig- og Beskæftigelsesudvalget den 14. marts 2022:
Orientering givet.

Sagsfremstilling

Redegørelse for uberettiget nedsættelse af hjælpen til ugifte, der er undtaget af 225-timers reglen.

I forbindelse med en opgørelse over antal personer omfattede af 225-timers reglen er STAR (Styrelsen for Arbejdsmarked og Rekruttering) stødt på uoverensstemmelser i data vedrørende 225-timers reglen og har i den forbindelse set nærmere på konkrete data. Det berører perioden 2016-2020.

Den konkrete situation er, at alle landets kommuner er overgået til et nyt udbetalingsystem **KY** i 2020/2021, hvilket betyder, at kommunerne ikke har haft mulighed for systemmæssigt at søge tilbage efter borgere som jf. opgørelse fra STAR var i risiko for at være blevet trukket uretmæssigt i ydelse. Kommunerne blev afskåret fra historiske data i denne forbindelse.

Første henvendelse fra STAR fandt sted i juni 2021, hvor Bornholms Regionskommune fremsendte en redegørelse til STAR i juli 2021.

Henvendelsen fra STAR indeholdt ikke navne eller cpr.nr. på de personer, som var i risiko for at være trukket i ydelse uretmæssigt, hvilket var begrundet i hensynet til GDPR

Bornholms Regionskommune oplyste følgende:

Hermed Redegørelse for uberettiget nedsættelse af hjælpen til ugifte, der er undtage fra 225-timersregel (jeres ref. 21/03793), fra Bornholms Regionskommune:

Bornholms Regionskommune har siden 1. oktober 2016 haft 1662 sager omhandlende ugifte/skilte/enker, fordelt på 1.036 unikke cpr. Numre.

433 personer har i hele eller dele af perioden på kontanthjælp mv. været undtaget for 225-timersreglen.

Der er truffet afgørelse, om nedsættelse af hjælpen, pga. af 225-timersreglen, overfor 76 personer (ud af 433)

I én sag er der truffet afgørelse om nedsættelse, samtidig med at personer har haft fritagelsesgrunden, "undtaget 225-timersreglen pga. af begrænset arbejdsevne". Den pågældende sag er efterfølgende blevet rettet (okt. 2020)

Bornholms Regionskommune har løbende været opmærksomme på mulighederne for fejl i forbindelse med 225-timersreglen.

Den typiske fejl, har været jobcenterets sene registrering af fritagelsesgrunden, hvilket i nogle situationer har medført, nedsættelse af ydelse og efterfølgende oprettelse/forlængelse af fritagelser.

Dette har medført en skærpet praksis i forbindelse med afgørelser efter 225-timerreglen. Således at der er dialog mellem ydelsesteam og jobcenteret, inden der træffes afgørelser i sager, hvor der tidligere har været oprettet fritagelser på den ledige.

Der er en del kommuner som ikke har reageret på henvendelsen fra STAR fra juni 2021. STAR har derfor udsendt et borgmesterbrev december 2021 til alle landets kommuner, uanset om de har svaret tidligere eller ej.

STAR har igen ikke angivet hvilke borgere, de mener der er i risiko for at være blevet trukket uretmæssigt i kontanthjælp, men kun et formodet antal på 21 personer for Bornholms Regionskommune. Kommunerne har derfor ikke kunnet udsøge disse borgere for at tjekke op på deres sager. STAR har anmodet om et svar senest den 28. februar 2022.

Redegørelse for tiltag for at forebygge uretmæssige træk i ydelse

Administrationen har ud fra henvendelsen iværksat følgende, for at afdække om der er borgere som er blev trukket uretmæssigt i ydelse:

Centralregisterkontrol

Administrationen har i flere omgange bedt STAR om oplysninger, herunder cpr-listen over evt. berørte borgere fra Bornholms Regionskommune. Her modtog vi afslag med henvisning til GDPR-reglerne. KL og andre kommuner har foreslået STAR at indhente samtykke fra eventuelt berørte borgere, jf. reglerne om GDPR, hvilket STAR har afslået. STAR valgte i stedet at udsende en vejledning til hvordan kommunerne kan udsøge borgerne.

Kommunerne kan imidlertid ikke selv udføre dette datatræk, men har været afhængig af, at leverandør af KY har foretaget dataudtrækket til de enkelte kommuner, hvilket der har været ventetid på.

Aktuelt har vi modtaget et udtræk på 123 cpr.nr. i forhold til at finde differencen mellem vores træk (1 sag) og styrelsens træk (21 sager).

Sagsstatus Bornholm – 36 borgere er trukket uretmæssigt i perioden 2016 til 2021

Kommunen har nu manuelt gennemgået de 123 borgersager for at sikre de ikke er blevet trukket uretmæssigt.

Resultatet af gennemgangen er, at der er fundet 36 borgere som i perioden fra 2016 til 2021 uberettiget er blevet trukket i deres ydelse, selvom de var undtaget fra 225-timer reglen som følge af begrænset arbejdssevne.

For nogle borgere er det regulering af ydelsen i en enkelt måned, mens for andre borgere er det i op til et år, at de ved en fejl er blevet trukket i deres ydelse. Der er nu igangsat en gennemgang af hver enkelt borger med henblik på tilbagebetaling, som forventes afsluttet med udgangen af marts måned 2022.

Udbetalingerne vil være i en størrelse på mellem nogle få hundrede kroner og op til ca. 12.000 kr., som er skattepligtig indkomst.

Ud fra den konkrete situation er der valgt ikke at sætte en forældelsesfrist på nogen af sagerne, så alle borgere vil få udbetalt det beløb, som de er i restance for. Det samlede beløb udgør ca. 160.000 kr.

Nye tiltag for at forebygge uretmæssige modregninger

Ved indførelsen af den nye udbetalingsystem KY, blev det også umuligt at foretage ændringer bagudrettet. Så en meget stor del af de fejl, som er opstået, vil ikke længere kunne finde sted fremadrettet. Der er nu også mulighed for at køre kontrollister, som vil advare om mulige "fejl sager", hvilket fremadrettet vil blive benyttet løbende.

Ud over dette er de nye arbejdsgange præciseret overfor sagsbehandlerne både i jobcenteret og i ydelsesafdelingen, og området indgår i den årlige "Ledelses- og kvalitetskontrol".

Økonomiske konsekvenser

Afholdes indenfor eksisterende budget, som for kontanthjælpsydelse udgør ca. 40 mio.kr. i 2022.

Supplerende sagsfremstilling

-

Punkt 9: Bornholms Uddannelsesmesse (BUM) 2021/2022

Bilag

Sammenhængende plan for vejledningsaktiviteter 2021 2022

Åbent punkt

9 Bornholms Uddannelsesmesse (BUM) 2021/2022

54.00.00A00-0006

Behandling	Mødedato	Åbent punkt	Lukket punkt
Erhvervs-, Bolig- og Beskæftigelsesudvalget	14-03-2022	9	

Politisk sagsgang

Erhvervs-, Bolig- og Beskæftigelsesudvalget orienteres.

Resumé

Bornholms UddannelsesMesse så første gang dagens lys i 2013, hvor messen blev til som en aktivitet i socialfondsprojektet Uddannelse til Alle (UtA). Siden har UU Bornholm været tovholder på denne årlige begivenhed, som er fyrtårnet i den uge, der i grundskolen betegnes som "Uddannelse- og Job ugen" – nemlig uge 47. Grundet Corona blev BUM 2021 udskudt, og afholdes nu den 31. marts 2022.

Indstilling og beslutning

Direktøren indstiller,

- Sagen til orientering

Erhvervs-, Bolig- og Beskæftigelsesudvalget den 14. marts 2022:
Orientering givet.

Sagsfremstilling

Bornholms UddannelsesMesse (BUM)

Baggrund

Bornholms UddannelsesMesse så første gang dagens lys i 2013, hvor messen blev til som en aktivitet i socialfondsprojektet Uddannelse til Alle (UtA). Siden har UU Bornholm været tovholder på denne årlige begivenhed, som er fyrtårnet i den uge, der i grundskolen betegnes som "Uddannelse- og Job ugen" – nemlig uge 47.

De seneste år har Covid19 desværre spændt ben for denne årlige uddannelsesfest, hvor over 1000 elever (og deres forældre) fra grundskolens udskolingsklasser samles på tværs og lader sig inspirere og udfordre af både uddannelsesinstitutioner og virksomheder i forhold til deres kommende valg af ungdomsuddannelse.

BUM 2021 flyttet til marts 2022 grundet Corona

Sådan var det også i uge 47 i 2021, hvor BUM blev aflyst med ganske få dages varsel og beslutningen om ikke blot at leve med endnu en aflysning, men derimod en udskydelse blev truffet af en enig styregruppe.

Nu nærmer datoen for den udskudte BUM sig med hastige skridt. Det er nemlig den **31. marts**

2022 at vi endnu engang åbner dørene til Campus og holder en sand festdag med fokus på uddannelses- og karriereveje for de ældste elever i grundskolen.



Som nævnt har BUM hidtil været fyrtårnet i Uge 47, hvor rigtig mange skoler og årgange arbejder struktureret med temaet "Uddannelse og Job". I Uge 47 har der også været mange andre Uddannelse og Job-aktiviteter at "plukke af" for den enkelte skole og alle disse aktiviteter – også BUM – har samme formål; at inspirere, afklare, forstyrre, udfordre og bekræfte alle elever i udskolingen (7.-10. klasse) i forhold til deres tanker og beslutninger om ungdomsuddannelse og karrierevalg.

Karrierelæring og -vejledning som tilgang

Hele tilgangen i uddannelsesvejledningen i UU Bornholm og dermed også fundamentet for BUM bygger på karrierelæring og karrierevejledning, som lidt populært sagt handler om, at det ikke er naturgivet at vide, hvor man vil hen i livet. Til gengæld, eller måske nærmere præcis derfor, er det nyttigt og nødvendigt at vide, hvilke forskellige muligheder der findes.

I Danmark (og Norden) beskrives karrierelæring som læring om uddannelses- og arbejdslivet og alt det, der knytter sig hertil for den enkelte. Det handler således også om fritids- og familieliv, evner og interesser og ønsker til måder at leve livet på.

Karrierelæring er et begreb, der stammer fra karrierevejledning - altså vejledning om uddannelses- og arbejdsliv. Emnet handler om, at eleverne får mulighed for at lære at forstå sig selv og egne valgmuligheder. Processen skal gerne ende med, at eleverne i udskolingen har et kvalificeret grundlag af viden, erfaringer og forståelser. Grundlaget skal gøre dem i stand til at træffe valg om ungdomsuddannelse og et begyndende arbejdsliv. Karrierelæring handler om, at børn og unge har brug for at lære om uddannelses- og arbejdslivet, og alt det som knytter sig til det, for at kunne begå sig i det. Unge skal løbende lære at navigere inden for de forskellige områder, herunder træffe valg om uddannelse og arbejde. Begrebet handler derfor om livet som helhed, som det opfattes og fortolkes i den aktuelle situation og om at kunne håndtere forandringer i eget liv og i samfundet over tid.

Det nyere karrierebegreb handler om, at karriere udvikles i samspil, og at mennesker lever deres liv på tværs af kontekster. Børn og unge har forskellige interesser og arenaer, de bevæger sig på. Det sker for eksempel i skolen, til fritidsinteresser eller i familielivet, og i den

forståelse har alle en karriere.

Karriere er ikke nødvendigvis knyttet til en klassisk forståelse af begrebet som en opadgående hierarkisk bevægelse, der for eksempel sigter på høj løn eller prestigefyldte titler. Karriere skal i stedet forstås som en livsbane, hvor både den enkeltes ønsker og de aktuelle samfundsmuligheder fletter sig sammen i en fortsat foranderlig proces.

I skolen findes karrierelæring i det obligatoriske emne uddannelse og job samt i vejledningssammenhænge. Det kan for eksempel være et afsæt for kollektiv vejledning varetaget af skolens UU-vejleder eller i UU-vejlederens forberedelse og efterbehandling af erhvervspraktikker i 8. klasse.

I en dansk kontekst er et ungdoms- og voksenliv knyttet tæt sammen med uddannelses- og et (begyndende) arbejdsliv. Skolen har et særligt potentiale til at kvalificere karrierelæringen, for eksempel ved at tilbyde eleverne flere og potentielt bedre muligheder for uddannelses- og arbejdsliv, end eleverne selv havde kunne forestille sig, og som de via deres nære netværk får kendskab til. Og i denne proces er BUM – sammen med mange andre aktiviteter – en helt fantastisk ramme at blive nysgerrig, udfordret og afklaret i.

Invitation til at deltage på BUM 2021/2022

UU Bornholm håber at se udvalgets medlemmer på BUM den 31. marts 2022 kl. 13-17. Se mere på www.bum.dk, hvor du også kan se, hvilke udstillere (uddannelsesinstitutioner, interesseorganisationer og i særdeleshed virksomheder), der allerede er tilmeldt BUM2021.



Økonomiske konsekvenser

Afholdes indenfor eksisterende budget

Supplerende sagsfremstilling

-

Punkt 10: Fra NemID til MitID

Åbent punkt

10 Fra NemID til MitID

23.15.25Ø00-0001

Behandling	Mødedato	Åbent punkt	Lukket punkt
Erhvervs-, Bolig- og Beskæftigelsesudvalget	14-03-2022	10	

Politisk sagsgang

Erhvervs-, Bolig- og Beskæftigelsesudvalget orienteres.

Resumé

Frem til sommer skal danskerne overgå fra den digitale løsning NemID til MitID. Borgerservice skal hjælpe de borgere, som enten ikke selv kan eller som skal ny-registreres, med overgangen til MitID. Med afsæt i Digitaliseringsstyrelsens estimater kan det udledes, at Regionskommunens Borgerservice påføres en ekstraopgave, svarende til 60-80 timer ugentligt i første halvår af 2022. Borgerservice har udvidet åbningstiden og udbyder mange ekstra tider til håndteringen af MitID. Det er ikke længere muligt at imødekomme efterspørgslen på tider i Borgerservice.

Indstilling og beslutning

Direktøren indstiller,

- Sagen til orientering

Erhvervs-, Bolig- og Beskæftigelsesudvalget den 14. marts 2022:
Orientering givet.

Sagsfremstilling

Status på indførelsen af MitID på Bornholm

Digitaliseringsstyrelsen står bag den digitale løsning MitID. På landsplan forventes der at være 5,3 mio. borgere, der skal overgå fra NemID til MitID inden udgangen af juni.

Digitaliseringsstyrelsen estimerer, at omkring 1 mio. borgere vil have behov for fysisk fremmøde i Borgerservice for at få MitID.

For at få hjælp i Borgerservice i Bornholms Regionskommune, skal borgerne bestille en tid inden for den normale åbningstid, der er på 28 timer ugentligt.

Der blev i 2020 indført tidsbestilling for at yde en bedre service til borgerne på Bornholm, da der tidligere kunne opleves lange ventetider med deraf mange borgere samlet samtidigt i Borgerservice. Tidsbestilling var besluttet indført før Corona-perioden, men har samtidig

medført, at kommunen har kunnet håndtere Borgerservice-funktionen betryggende under denne særlige periode, uden at der var samlet for mange borgere samtidigt i venteområderne.

Udvidet åbningstid i 2022 ikke nok

Siden nytår har Borgerservice udvidet antallet af tider til MitID, svarende til 14 timer (8 timer i Rønne og 6 timer i Nexø).

Til trods for en markant forøgelse i udbuddet af tider i Borgerservice til MitID, så bliver samtlige tider booket samme dag, de bliver frigivet, og Borgerservice kan allerede nu ikke imødekomme efterspørgslen på tider til MitID.

For nuværende er der ca. 9.000 borgere i hele landet, der *hver uge* overgår til MitID bl.a. med hjælp fra Borgerservice. Det er Digitaliseringsstyrelsens forventning, at dette antal i marts vil stige til 9.000 borgere *pr. dag*. Dermed kan det forventes, at efterspørgslen på tider i Borgerservice femdobles fra et i forvejen markant forhøjet niveau.

Prioriterer en udvidet indsats i 4 måneder (marts-juni 2022)

Borgerservice har ikke ressourcerne til at udvide antallet af tider yderligere, med den nuværende normering.

Danskerne skal overgå til det nye MitID inden 1. juli 2022.

Skal bornholmerne kunne få hjælp i Borgerservice til overgangen, så vil det være afgørende, at der tilgår ressourcer til opgaven, snarest muligt. Sker det ikke, vil der være bornholmere som pr. 1. juli 2022 ikke har adgang til det digitale Danmark, deres netbank eller til at handle online.

Konkret er der behov for at tilknytte yderligere 1-1½ fuldtidsmedarbejder i Borgerservice i perioden marts-juni 2022 (begge måneder inklusiv).

Center for Job, Uddannelse og Rekruttering har derfor valgt at ansætte en medarbejder midlertidigt i den nævnte periode, samtidig med at andre mindre presserende opgaver nedprioriteres i perioden for øvrige medarbejdere (opgaver som kan flyttes tidsmæssigt).

Udvalget vil modtage en endelig status på først kommende udvalgsmøde efter den 1. juli 2022.

Økonomiske konsekvenser

Der forventes at tilgå Regionskommunen en økonomisk kompensation for opgaven med overgangen til MitID. Men KL og staten er endnu ikke påbegyndt forhandlinger om en kommunal kompensation for overgangen til MitID. Forhandlingerne forventes påbegyndt i marts/april 2022. Det er derfor usikkert, hvilke økonomiske konsekvenser en midlertidig opnormering i Borgerservice vil have for Regionskommunen.

Aktuelt finansieres opnormeringen inden for centerets budget under forventning om, at kommunen kompenseres af staten og at denne kompensation tilgår centeret.

Supplerende sagsfremstilling

-

Punkt 11: Status på Energiø Bornholm

Bilag

Bilag 1: Brev fra Klima-, energi- og forsyningsministeren til Jacob Trøst

Åbent punkt

11 Status på Energiø Bornholm

13.35.00G01-0002

Politisk sagsgang

Erhvervs-, Bolig- og Beskæftigelsesudvalget orientering
Natur-, Miljø- og Planudvalget orientering
Økonomi- og Klimaudvalget orientering
Kommunalbestyrelsen orientering

Resumé

Udvalgene og Kommunalbestyrelsen orienteres om status for Energistyrelsens planlægning af Energiø Bornholm, herunder også status på tilkobling, etablering og Energistyrelsens Miljøvurdering af planen for Energiø Bornholm.

Indstilling og beslutning

Direktøren indstiller:

- Sagen til orientering.

Erhvervs-, Bolig- og Beskæftigelsesudvalget den 14. marts 2022:

Orientering givet.

Natur-, Miljø- og Planudvalget den 16. marts 2022:

Sagsfremstilling

Kommunalbestyrelsen har den 25. november 2021 fået oplyst baggrund og status for Energiø Bornholm. En del af denne baggrund og status fremlægges opdateret her:

Baggrund

Etablering af en havvindmøllepark i Østersøen med dens tilhørende landanlæg på Bornholm er besluttet i Klimaaftale for energi og industri m.v. af 22. juni 2020. Heri står der: *"Partierne ønsker, at der senest i 2030 skal etableres to energiøer med i alt 5 GW tilkøbet... Den anden energiø etableres på Bornholm og skal have en kapacitet på 2 GW. Det er en betingelse for projekterne, at de er rentable"*.

I tillæg af 4. februar 2021 til aftalen suppleres med en mulighed for trinvis udbygning, altså at en del af parken kan etableres til 2030 mens resten først etableres efter 2030.

"For Energiø Bornholm noterer aftalekredsen sig, at det hensigtsmæssige tidspunkt for etablering af det samlede projekt vil afhænge af muligheden for at afsætte strømmen fra havvindmølleparkerne. I tilfælde af, at det optimale realiseringstidspunkt vurderes at være senere end 2030, vil det blive undersøgt, hvorvidt realiseringen af Energiø Bornholm i stedet kan gennemføres trinvist."

I Klimaafspraken er aftalt en parkstørrelse på 2 GW i Østersøen. Pr. 14. oktober 2021 har Energistyrelsen dog meldt ud, at de undersøger, om der i stedet kan sættes i alt 3 GW havvind op i Østersøen. Det sker ved, at de forundersøgelser Energinet laver af havområdet i Østersøen til vindmøllerne udvides til at undersøge et område, der ville kunne rumme 3 GW. I givet fald vil vindmøllerne også blive rykket tættere på land, så de står med en afstand på 15 km. fra Bornholms kyst stedet for 20 km. som først udmeldt. Det vil dog kræve en ny politisk beslutning i Folketinget, hvis de udvidede områder vil skulle anvendes til etablering af yderligere 1 GW havvind (og dermed i alt 3 GW).

Administrationen har i øvrigt tidligere forsøgt at skelne mellem 'Energjø Bornholm' og 'Energjø Østersøen'. Men da Energistyrelsen og Energinet ikke længere skelner, opererer vi også med begge betegnelser.

Status etablering

Status på afsætning af strømmen er, at Energinet fortsat har igangværende dialog med Tyskland som mulig aftager, mens Sverige og Polen ikke har meldt sig som interesserede på nuværende tidspunkt. Der forventes en afklaring med de tyske partnere inden medio 2022. Hvorvidt energjøen kan blive rentabel og dermed realiseres, forventes der således endelig stillingtagen til i 2022 blandt parterne bag klimaafspraken af 2020. Den 23. november 2021 blev der underskrevet en samarbejdsaftale mellem Energinet og deres tyske pendant 50 Hertz, og en realisering rykker dermed nærmere. Se uddybning i vedhæftede brev fra energi-, klima- og forsyningsminister Dan Jørgensen (bilag 1).

For at realisering kan ske i 2030, hvis det endeligt besluttet af parterne bag Klimaafspraken, har Energistyrelsen dog været nødt til allerede nu at igangsætte indledende forundersøgelser og påbegynde myndighedsbehandlingen af den overordnede plan for de to energjøer Nordsøen og Østersøen.

Miljøvurdering af planen for Energjø Bornholm

Energistyrelsen har foretaget Miljøvurdering af planen for Energjø Bornholm og i denne sammenhæng afholdt en høring fra 8. november til 13. december 2021. Bornholms Regionskommunens borgermøde 29. november lå inden for denne høringsperiode.

Der er i alt indgivet 52 høringssvar, hvoraf 32 stammer fra borgere. Dette er ikke flere end forventet ved så stort et projekt.

Energistyrelsen oplyser i deres endelige afgrænsningsnotat, at høringen har resulteret i følgende ændringer:

"Høringssvar har medført præcisering af planområder og af indholdet i miljøvurderingen. Der er tilføjet et afsnit om vurdering af rekreativ anvendelse af kystvande og tilføjet en præcisering af eksempelvisualisering fra væsentlige udsigtpunkter og om natten, samt sproglige og forståelsesmæssige rettelser." ([Udtalelse om afgrænsning af miljørapport for planen for Energjø Bornholm](#), side 8).

Energistyrelsen har opsummeret alle høringssvarene i et høringsnotat, der kan læses på Energistyrelsens hjemmeside [her](#)

Anmodning om igangsættelse af planlægning samt indsnævring af arealet, hvor højspændingsstation kan placeres

Energinet har februar 2022 taget første konkrete skridt til at påbegynde planlægningen og etableringen af energjø Bornholms landbaserede højspændingsstation. Den 18. februar 2022 har Energinet sendt anmodning til regionskommunen om "igangsætning af planlægning efter Planloven, Højspændingsstation til Energjø Bornholm".

Samtidig har Energinet udpeget et bruttoareal på cirka 258 hektar, hvor det vil være bedst at placere højspændingsstationen, der samlet vil fylde cirka 70-90 hektar. Det er altså ikke hele det område, der udpeges nu, der vil skulle bruges. Senere på nærværende dagsorden fremlægges sag til stillingtagen til denne anmodning.

I denne forbindelse har Energinet 22. februar 2022 orienteret de 17 berørte lodsejere indenfor det udpegede bruttoareal med henblik på at varsle forundersøgelser på deres grunde og påbegynde dialog om eventuelle planer og perspektiver for arealerne.

Tilkobling

Det har været et bornholmsk ønske, at energiøens elnet blev koblet med Bornholms elnet. Energinet har den 7. januar 2022 meldt ud, at de nu vil arbejde for denne tilkobling. Borgmesteren har efterfølgende kvitteret overfor Energinets formand Mogens Lykketoft og direktør Thomas Egebo for denne udmelding. Administrationen følger Energinets videre afklaringer frem mod en forventelig endelig tilkobling.

Erhvervseffekter

Kommunalbestyrelsen besluttede september 2020 at understøtte en tværgående bornholmsk indsats for at fremme erhvervsudvikling på baggrund af energiøens etablering. I maj 2021 blev der indsendt en ansøgning på baggrund af anbefalinger fra Vækstteam Bornholm under overskriften Nationalt Center for Grøn Energi. Februar 2022 har Danmarks Erhvervsfremmebestyrelse meldt tilsagn om 27,2 mio. kr., der skal bruges til at igangsætte aktiviteter, der skal fremme at energiøen og offshore kan føre til jobs, vækst og uddannelser på Bornholm.

Økonomiske konsekvenser

-

Supplerende sagsfremstilling

-

Punkt 12: Opdateret proces for plan- og miljøvurdering af Energiø Bornholm

Bilag

Bilag 1: Opdateret proces for landanlæg

Åbent punkt

12 Opdateret proces for plan- og miljøvurdering af Energiø Bornholm

13.35.00G01-0001

Behandling	Mødedato	Åbent punkt	Lukket punkt
Erhvervs-, Bolig- og Beskæftigelsesudvalget	14-03-2022	12	

Politisk sagsgang

Erhvervs-, Bolig- og Beskæftigelsesudvalget indstiller
Natur-, Miljø- og Planudvalget indstiller
Økonomi- og Klimaudvalget indstiller
Kommunalbestyrelsen beslutter

Resumé

Kommunalbestyrelsen godkendte 25. november 2021 proces for plan- og miljøvurdering af Energiøen med blandt andet fordeling af udvalgsinvolvering. I mellemtiden er udvalgsstrukturen ændret og processen er opdateret. Der fremlægges derfor en opdateret sag her til godkendelse.

Indstilling og beslutning

Direktøren indstiller, at

- Den opdaterede proces for plan- og miljøvurdering af Energiøen godkendes.

Erhvervs-, Bolig- og Beskæftigelsesudvalget den 14. marts 2022:
Anbefales.

Sagsfremstilling

Kommunalbestyrelsen godkendte 25. november 2021 proces for plan- og miljøvurdering af Energiøen med blandt andet fordeling af udvalgsinvolvering. I mellemtiden er udvalgsstrukturen ændret og processen opdateret. Der fremlægges derfor en opdateret sag her.

Udover den ændrede udvalgsstruktur på Bornholm, består den primære ændring af processen i, at de to processer der foregår i Fase 2 tidligere lå samtidig, men nu vurderes at komme til at køre lidt forskudt af hinanden. Således vil regionskommunens aktiviteter som planlæggende myndighed i forhold til landanlægget igangsætte handlinger inden Miljøstyrelsen igangsætter deres miljøvurdering af anlægget.

Tiderne nedenfor vedrørende Miljøstyrelsens proces er ikke præciseret på kvartaler, som de øvrige tider er. Det skyldes at Miljøstyrelsen endnu ikke har haft dialog med Bornholms Regionskommune om dette.

Ansvarsfordeling

Der er flere forskellige aktører, som er myndigheder i denne proces.

- Energistyrelsen er myndighed for miljøvurdering af *planen* for Energiø Bornholm.
- Miljøstyrelsen er myndighed for *miljøkonsekvensvurdering* af de enkelte anlægsprojekter på land.
- Energinet er *bygherre* og ejer af elanlæg (kabler og højspændingsstation (også kaldet landanlæg på proces-grafikken i Bilag 1)). Som bygherre skal Energinet udforme *miljøkonsekvensrapporter* for hvert anlægsprojekt (kabler og højspændingsstation/landanlæg).
 - o Derudover udfører Energinet for Energistyrelsen tekniske og miljømæssige *undersøgelser* på havet og på land. Dette sker som en leverance, som Energistyrelsen skal bruge i sin miljøvurdering af den samlede plan for Energiø Bornholm.
- Bornholms Regionskommune er myndighed for *kommuneplan og lokalplan* med miljørapport.

Godkendelse i flere faser

Opførelsen af Energiøens 2 GW havvindmøllepark samt tilhørende landanlæg og kabelføring kræver godkendelser med høringer og beslutninger hos tre forskellige myndigheder i forskellige faser.

Det er primært de faser, der vedrører etableringen af anlæg på land, der berører Bornholms Regionskommune. De to første væsentligste faser er uddybet nedenfor og oplistet grafisk i bilag 1, hvor myndigheder, høringerne og beslutningerne opstilles.

Fase 1 omtales "Overordnet plan".

Energistyrelsen er myndighed for den overordnede plan for selve etableringen af Energiø Bornholm og miljøvurderingen af den. Som produkt af denne fase vil der ligge en 'Plan for Energiø Bornholm' med tilhørende miljørapport. Fase 1 strækker sig fra sidste kvartal af 2021 til 2023.

Fase 1 består af:

- a) Idéfase (*Status: "afholdt" jf. at Energistyrelsen ultimo 2021 inviterede til offentlig høring og borgermøde*)
- b) Planforslag med miljørapport (*forventes 3. kvartal 2022*)
- c) Offentlig høring (*forventes at vare fra 4. kvartal 2022 til 1. kvartal 2023*)
- d) Behandling af høringssvar og eventuel justering af plan (*forventes 2. kvartal 2023*)
- e) Endelig plan; Overordnet plan for Energiø Bornholm (*forventes medio 2023*)

Kommunalbestyrelsen afgav 24. november 2021 høringssvar i idéfasen til Energistyrelsen. Kommunalbestyrelsen kan senere også afgive et høringssvar til planforslaget og miljørapporten, hvilket anbefales af regionskommunens administration.

Fase 2 er VVM-redegørelse for projektet og udarbejdelse af lokalplan mm. (to processer, som udføres koordineret men af to forskellige myndigheder).

Bornholms Regionskommune er planlæggende myndighed for planlægning for- og miljøvurdering af anlæg på land og skal udarbejde et 'Kommuneplantillæg' samt en 'Lokalplan' med tilhørende 'Miljørapport'. Konkret skal vi som planmyndighed i dette forholdes os til etableringen af højspændingsstation jf. Planloven.

Miljøstyrelsen er myndighed for miljøvurdering af det konkrete projekt, der skal gennemføres på land på Bornholm med en 'Miljøkonsekvensrapport' som produkt.

Fase 2 strækker sig fra første kvartal af 2022 til første kvartal af 2024. Fase 2 starter før Fase 1 er færdig.

Bornholms Regionskommunes aktiviteter i Fase 2 omhandler planlægning for landanlæg. Konkret er der følgende aktiviteter:

- a) Indkaldelse af idéer og forslag (*status: denne foreligger nu jf. sag i nærværende dagsorden*).
- b) Igangsætning af kommuneplantillæg på baggrund af høringssvar (*forventes juni 2022*)
- c) Igangsætning af lokalplan på baggrund af anmodning fra Energinet (*forventes oktober 2022*)
- d) Godkendelse af planforslag, både kommuneplantillæg og lokalplan samt miljørapport (*forventes marts 2023*)
- e) Offentlig høring (*forventes 2. kvartal 2023*)
- f) Behandling af høringssvar og eventuel justering af planer (*forventes 2. kvartal 2023*)
- g) Endelig vedtagelse af kommuneplantillæg og lokalplan (*forventes tidligst juni 2023*)

Miljøstyrelsens aktiviteter i Fase 2 omhandler Miljøvurdering (§25-tilladelse, tidligere kaldet VVM tilladelse) af projektet. Konkret er der følgende aktiviteter:

- a) Første offentlighedsfase. Her vil der også være en offentlig høring (*forventes 2022*)
- b) Miljøkonsekvensrapport (*forventes 2023*)
- c) Anden offentlighedsfase. Her vil der også være en offentlig høring. (*forventes 2023*)
- d) Behandling af høringssvar og eventuel justering (*forventes 2024*)
- e) Offentliggørelse af endelige planer og udstedelse af §25-tilladelse (*forventes 2024*)

I fase 2 har Bornholms Regionskommune dermed to roller;

- Dels planlæggende myndighed for højspændingsstation (rød stjerne på grafikken bilag 1)
- og dels samtidig berørt myndighed (gule og blå stjerner i grafikken på bilag 1) på miljøvurdering af højspændingsstation, hvor Miljøstyrelsen altså er myndighed og dermed står for udarbejdelse af VVM-redegørelse/miljøkonsekvensrapport.

Udvalgsbehandling

Af kompetencefordelingsplanen fremgår det, at for "... de emner, der ligger under planlægning samt beredskab, er kompetencen til at indstille til kommunalbestyrelsens godkendelse dog blevet delt mellem Økonomi- og Klimaudvalget og Natur-, Miljø-, og Planudvalget, idet Økonomi- og Klimaudvalget har det overordnede ansvar for planlægningen i kommunen, jf. styrelsesvedtægten og styrelseslovens §18. Således beskriver styrelsesloven, at økonomiudvalget som minimum spiller en samordnende rolle for den kommunale planlægning. Denne rolle kan, jf. lovgivningen, ikke delegeres til et stående udvalg.

Fremover vil planlægningsopgaver undergå en grundigere faglig behandling i det stående udvalg, herunder i Natur-, Miljø- og Planudvalget, hvor Økonomi- og Klimaudvalgets rolle i sagen i større grad har fokus på opgaven med at sikre samordningen af kommunens planlægning og sammenhæng med øvrige strategier og tværgående forhold."

De beslutninger som jf. Planloven skal træffes vil derfor blive sendt til drøftelse i Kommunalbestyrelsen via Natur-, Miljø- og Planudvalget og Økonomi- og Klimaudvalget.

På baggrund af ovenstående processer forventes således følgende kommende politiske sager til de to omtalte fagudvalg og Kommunalbestyrelsen:

- Indkaldelse af idéer og forslag forud for planlægning (*marts 2022, andet punkt på denne dagsorden*)
- Igangsætning af kommuneplantillæg på baggrund af høringssvar (*juni 2022*)
- Igangsætning af lokalplan på baggrund af Energinets anmodning (*oktober 2022*)
- Godkendelse af planforslag; både kommuneplantillæg og lokalplan samt miljørapport (*marts 2023*)
- Endelig vedtagelse af kommuneplantillæg og lokalplan (*tidligst juni 2023*)

Høringer

Der er en række høringer i de formelle processer;

- Dels vil der være offentlige høringer (gul stjerne på grafikken i bilag 1)
- og dels vil der være høringer af Bornholms Regionskommune som berørt myndighed og politisk ansvarlig for miljø- og planforhold i de processer hvor Energistyrelsen og Miljøstyrelsen er myndigheder. Disse høringer kender vi ikke endnu, og de indgår derfor ikke på grafikken bilag 1.

Da energiøen vil have stor betydning for Bornholm, vil høringerne primært blive besvaret på politisk niveau. Det følger udkastet til kompetenceplanen (se anden sag i denne dagsorden), hvori der står at "Høringssvar af særlig principiel eller overordnet politisk karakter indstilles til beslutning af de stående udvalg, hvorefter kommunalbestyrelsen beslutter og afgiver høringssvar".

Det tilføjes, at hvis høringsperioden er for kort til at politisk involvering kan ske, indsender administrationen høringssvar med forbehold for efterfølgende politisk godkendelse.

Hvis der kommer høringer af mere teknisk karakter vil de jf. kompetenceplanen dog blive besvaret på administrativt niveau.

Økonomiske konsekvenser

-

Supplerende sagsfremstilling

-

Punkt 13: Drøftelse af tema for prisen "Årets virksomhed"

Åbent punkt

13 Beslutning om indstilling af tema for prisen "Årets virksomhed"

24.10.00G01-0184

Behandling	Mødedato	Åbent punkt	Lukket punkt
Erhvervs-, Bolig- og Beskæftigelsesudvalget	14-03-2022	13	

Politisk sagsgang

Erhvervs-, Bolig- og Beskæftigelsesudvalget beslutter.

Resumé

Business Center Bornholm og Erhvervshus Hovedstaden afholder sammen med Regionskommunen arrangementet "Årets virksomhed". Her fremhæves tre bornholmske virksomheder, der har udmærket sig inden for et udvalgt tema, og der udpeges en vinder. Formålet med arrangementet er at fremhæve Bornholmske virksomheder, der har klaret sig særligt godt indenfor årets tema, samt at give virksomhederne mulighed for at møde kommunen og erhvervsfremmesystemet i et uformelt rum. I 2021 var temaet digitalisering. Udvalget skal give input til årets tema og beslutte udvalgets repræsentation i juryen samt den fremtidige proces for udvælgelse af tema.

Indstilling og beslutning

Direktøren indstiller, at

- Erhvervs-, Bolig- og Beskæftigelsesudvalget vælger temaet "Udvikling til gavn for Bornholm – øens ildsjæle" til anbefaling for styregruppen
- formanden for Erhvervs-, Bolig- og Beskæftigelsesudvalget indgår sammen med borgmesteren i juryen og er med i udvælgelse af de tre nominerede virksomheder og vinderen af Årets virksomhed
- tema for Året virksomhed fra 2023 og fremover vælges administrativt i styregruppen uden en forudgående sag til Erhvervs-, Bolig- og Beskæftigelsesudvalget

Erhvervs-, Bolig- og Beskæftigelsesudvalget den 14. marts 2022:

- Ad a) Godkendt.
- Ad b) Godkendt.
- Ad c) Ikke godkendt.

Sagsfremstilling

BRK finansierer hvert år 40% af Årets virksomhed-arrangementet gennem EBBUs tilskudspulje. I 2020 ønskede Økonomi-, Erhvervs- og Planudvalget at få mulighed for at give input til årets tema i 2022, hvorfor nærværende sag er udarbejdet. Erhvervshus Hovedstadens bornholmske filial samt Business Center Bornholms bestyrelse giver også deres input til valg af tema, og på baggrund af input fra EBBU og bestyrelserne vælger styregruppen årets tema. Styregruppen er administrativ og består af erhvervsrettede ledere i BRK og Business Center Bornholm.

På baggrund af det udvalgte tema kan offentligheden indstille virksomheder til Året virksomhed. Ud fra en række fastlagte kriterier vurderer styregruppen indstillingerne. Vurderingen lægges derefter til grund for juryens udpegning af tre nominerede og en vinder.

I år vil arrangementet blive udvidet og de øvrige erhvervsrettede enheder i kommunen vil blive repræsenteret. Dette vil bl.a. ske ved, at de erhvervsrettede enheder deltager med relevante præsentationer og med "boder" til arrangementet. I boderne kan virksomhederne møde relevante erhvervsrettede enheder fra regionskommunen.

Begivenheden afholdes i slutningen af august eller starten af september 2022.

Forslag til temaer for året virksomhed

Tema	Begrundelse for tema	Yderligere relevant info	Relevans i forhold til strategier
Kvalificeret arbejdskraft	At finde de rette medarbejdere og sikre kvalificeret arbejdskraft er et emne af høj relevans. Her kan der være fokus på virksomheder som ved at være proaktive og nytænkende har løst udfordringerne ved at have fokus på rekruttering, fastholdelse, medarbejderudvikling samt organisering og teknologi, dvs. fokus på at udnytte eksisterende ressourcer bedre.	I 2019 var temaet Den gode arbejdsplads, hvor Jensen løb med titlen primært grundet deres indsats med lærlinge	Fokusområde i Erhvervsstrategien
Bæredygtig omstilling	Bæredygtig omstilling fylder mere og mere og er en vigtig parameter for Bornholm herunder et bornholmske erhvervsliv. Her kan der være fokus på ESG (Environmental, Social and corporate governance). Dvs. at der både er fokus på miljø, samfund og ledelse. Det vurderes, at ESG i de kommende år vil få større fokus på fra både finansielle institutioner, samarbejdspartnere og kunder	i 2020 var temaet "grøn omstilling", hvor Svaneke Bryghus løb med titlen grundet deres implementering til CO2 neutral produktion	Fokusområde i Erhvervsstrategien
Internationalisering, afsætning og eksport	Eksport virksomhederne på Bornholm har en stor betydning for øens økonomi og arbejdspladser. De får begrænset opmærksomhed taget deres betydning i betragtning. Det er fremadrettet fortsat vigtigt for øen, at virksomheder finder afsætning udenfor øen, da det gør markedet større og mulighederne for vækst og skalering større	Det har ikke endnu været benyttet som tema	Fokusområde i Erhvervsstrategien

Udvikling til gavn for Bornholm – øens ildsjæle	Der vil kunne lægges vægt på en virksomhed, som har gjort en ekstra indsats for at være med til at udvikle Bornholm. Det kan være en virksomhed, som har gjort mere, end de er forpligtet til, og som udvikler til gavn for andre end egen virksomhed.	Det har ikke endnu været brugt op som tema	Kobles til visionen om 42.000 borgere og sikring af et attraktivt samfund at bo og leve i.
---	--	--	--

Økonomiske konsekvenser

Ingen

Supplerende sagsfremstilling

Ingen

Punkt 14: Kommende opdatering af boligpolitik og status

Bilag

Bilag om boligprojekter

Åbent punkt

14 Kommende opdatering af boligpolitik og status

03.00.00G01-0032

Behandling	Mødedato	Åbent punkt	Lukket punkt
Erhvervs-, Bolig- og Beskæftigelsesudvalget	14-03-2022	14	

Politisk sagsgang

Erhvervs-, Bolig- og Beskæftigelsesudvalget beslutter.

Resumé

Kommunalbestyrelsen godkendte i 2019 Bornholms Regionskommunes boligpolitik og -strategi. I forbindelse med en ny kommunalbestyrelse og nedsættelsen af Erhvervs-, Bolig og Beskæftigelsesudvalget ønsker administrationen at orientere udvalget om boligpolitik- og strategi samt give en status på arbejdet. Boligpolitik og -strategi skal opdateres i 2022, hvorfor udvalget skal drøfte, hvordan arbejdet skal tilrettelægges.

Indstilling og beslutning

Direktøren indstiller, at

- Erhvervs-, Bolig- og Beskæftigelsesudvalget beslutter, hvilke ønsker udvalget har til opdatering af boligpolitik og -strategi herunder temaer, virkemidler og proces.

Erhvervs-, Bolig- og Beskæftigelsesudvalget den 14. marts 2022:

Udvalget ønsker en analyse af boligbehov, en redegørelse for bopælspligt samt en redegørelse for boligudbygningens konsekvenser for udbuddet af offentlig service.

Sagsfremstilling

Udviklingen på Bornholm er på mange områder positiv. Der er et højt antal tilflyttere, historisk lav ledighed og stor efterspørgsel efter boliger. En af de største barrierer for Bornholms positive udvikling er pt. et begrænset antal tilgængelige boliger, der ikke imødekommer den aktuelle efterspørgsel. Opførsel af flere boliger er derfor en forudsætning for at imødekomme visionen om at nå 42.000 bornholmere i 2028. Konkret viser udfordringerne sig ved, at tilflyttere har svært ved at finde boliger, og ved at virksomheder har svært ved at finde tilrejsende arbejdskraft boliger.

I 2019 vedtog kommunalbestyrelsen en boligpolitik, hvor netop indfrielsen af visionen om 42.000 bornholmere i 2028 var udgangspunkt for politikken formulering. Ambitionerne i boligpolitikken kommer til udtryk i tre overordnede mål og en række delmål, som fremgår af strategien.

Et fleksibelt boligmarked til 42.000 bornholmere i 2028

Mål:

- At der skabes 1200 nye boliger på Bornholm
- At øge udbuddet af almene boliger

- iii. En bedre udnyttelse af byer og bygninger generelt
- iv. At der følges op på overholdelsen af bopælspligten

Et varieret boligudbud

Mål:

- i. En mangfoldig ø med blandede boligtyper, boligstørrelser og ejerforhold
- ii. Et varieret udbud af mindre boliger til nytillflyttere og bornholmere, herunder unge, studerende, pendlere
- iii. Flere forskellige former for boligfællesskaber
- iv. Nye familieboliger
- v. Flere attraktive lejeboliger

Bæredygtig udvikling af bymiljøer og boliger

Mål:

- i. At sikre en helhedsorienteret tilgang til videreudvikling af byer og landområder
- ii. At "Bright Green Island" visionens 8 bornholmermål realiseres frem mod 2035

Boligpolitikken og den tilknyttede boligstrategi, der blev vedtaget i 2020, har en række initiativer, der over en bred kam skal sikre boliger til at understøtte ovenstående vision. Initiativerne har blandt andet fokus på at frigøre parcelhuse ved at fremme udbuddet af almennyttige boliger og andelsboliger, således at ældre, der ikke længere har behov for et stort parcelhus, får et attraktivt alternativ. Til gengæld fremhæves det, at der ikke i samme omfang skal udstykkes parcelhuse.

Kilde: Boligstrategi 2020

Boligpolitik og boligstrategi kan findes her:

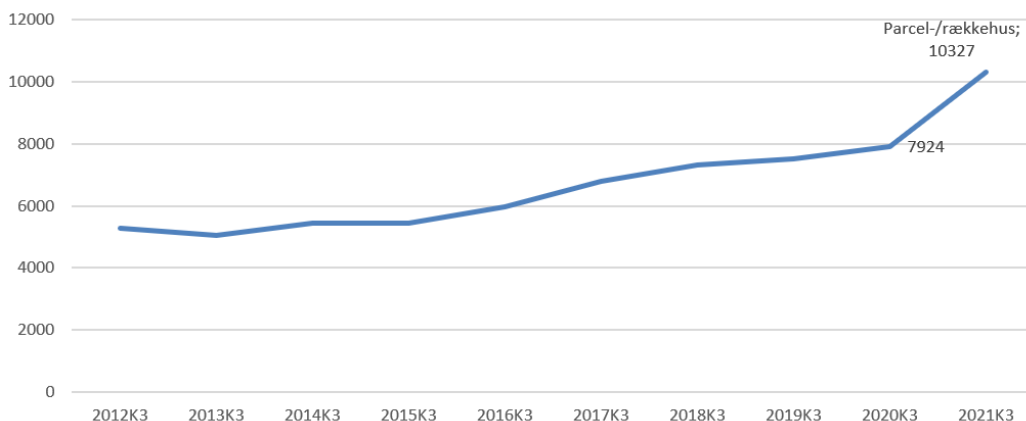
<https://www.brk.dk/Indflydelse-Politik/Politikker/Sider/Boligpolitik.aspx>

I juni 2021 besluttede Kommunalbestyrelsen at opprioritere arbejdet med udlægning af nye arealer til boliger med ansættelse af en boligudvikler i tre år. Det giver mulighed for at igangsætte og drive flere boligprojekter samtidig.

Udvikling i boligmarkedet på Bornholm

Boligpriserne på Bornholm er generelt stigende, og over det seneste år er der oplevet en meget stor stigning. Nedenstående figur viser udviklingen i kvadratmeterpris på parcel- og rækkehus for hele Bornholm. Der har været en gennemsnitlig prisstigning på 30 procent fra 3. kvartal 2020 til 3. kvartal 2021 for parcel- og rækkehuse på Bornholm. Der ses også væsentlige prisstigninger i områder, hvor priserne historisk set har været lave fx Hasle, Nexø og Aakirkeby.

Realiserede kvadratmeterpris for parcel og rækkehuse på Bornholm



Kilde: Finans Danmark. Seneste tilgængelige kvartal er 3 kvartal 2021.

De store prisstigninger på Bornholm er udtryk for et begrænset udbud af boliger kombineret med en stor efterspørgsel, som blandt andet skyldes tilflytning til Bornholm. Det stigende boligbehov afspejler sig, som det ses i nedenstående figur, tillige i, at antallet af udbudte boliger samt liggetider falder, mens de realiserede handelspriser stiger.

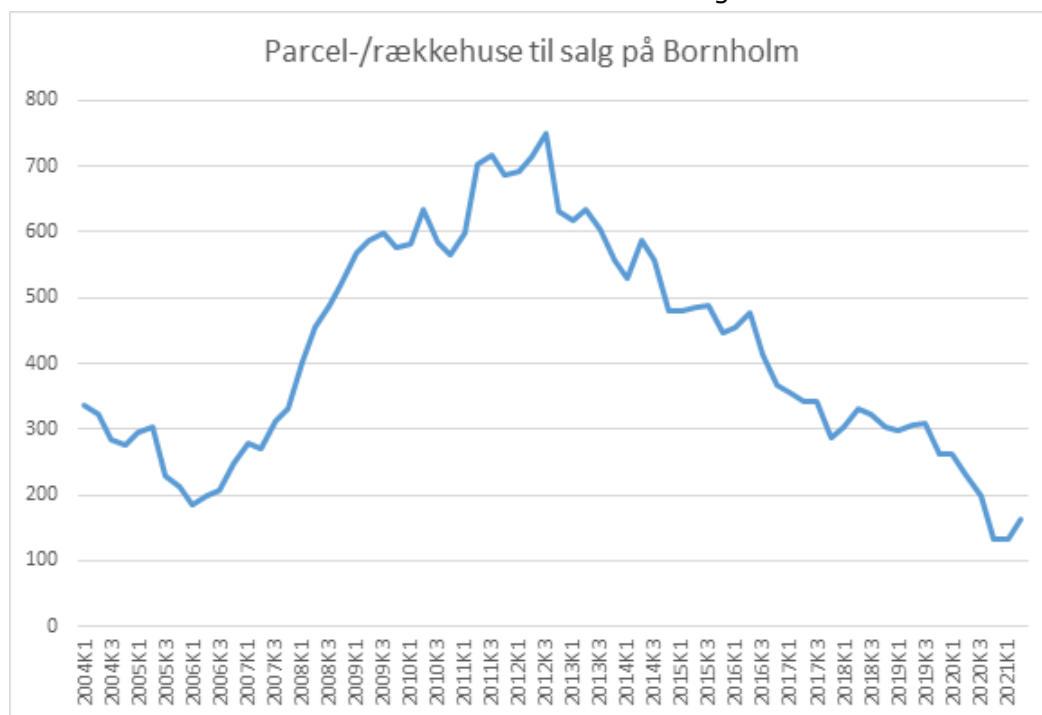
Antal boliger til salg, gennemsnitlig handelspris og liggetid hhv. 2012 og 2021

	Boliger til salg	Gn.snitlig handelspris	Gn.snitlig liggetid
3. kvartal 2012	751	5.264	412
1. kvartal 2021	132	9.144	101

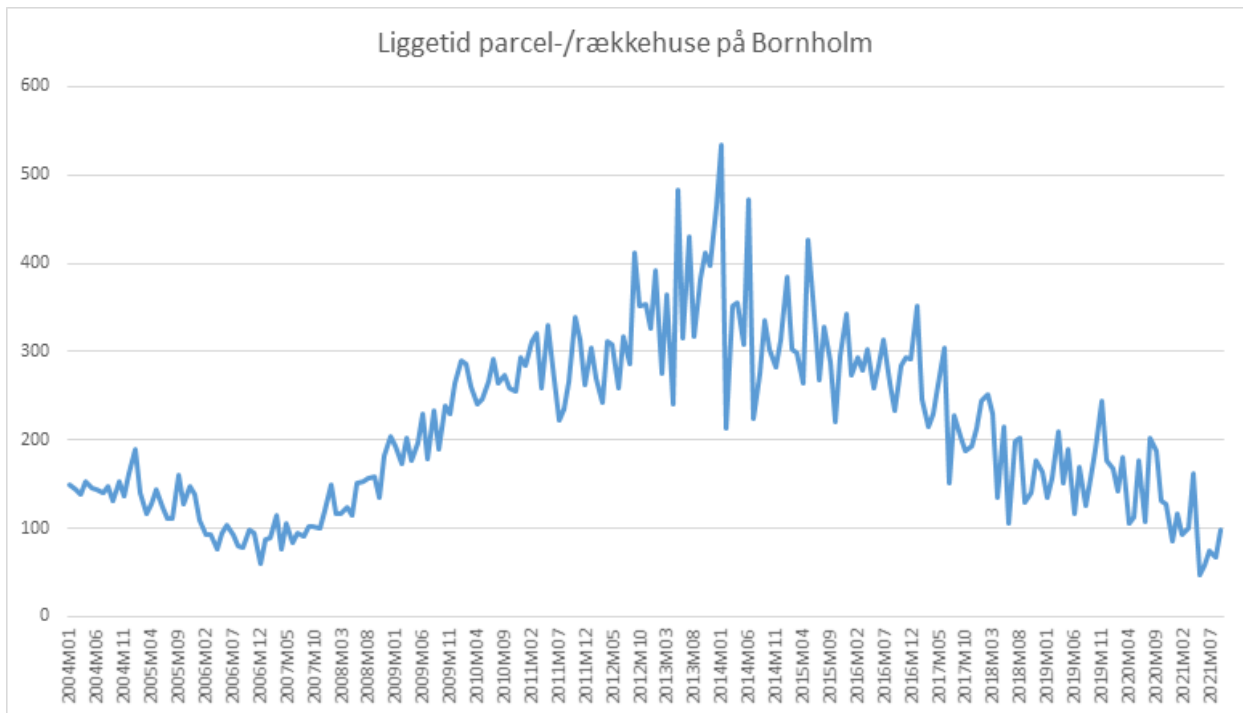
Kilde: Danmarks Statistik

Senest er den gennemsnitlige liggetid faldet til 64 dage i 3. kvartal 2021 (kilde: Finans Danmark). Den gennemsnitlige liggetid er kortere på Bornholm end i København, og Bornholm ligger som nr. 22 blandt kommuner med den korteste liggetid.

Tallene fra skemaer er visualiseret i nedenstående figurer.



Kilde: Danmarks Statistik



Kilde: Danmarks Statistik

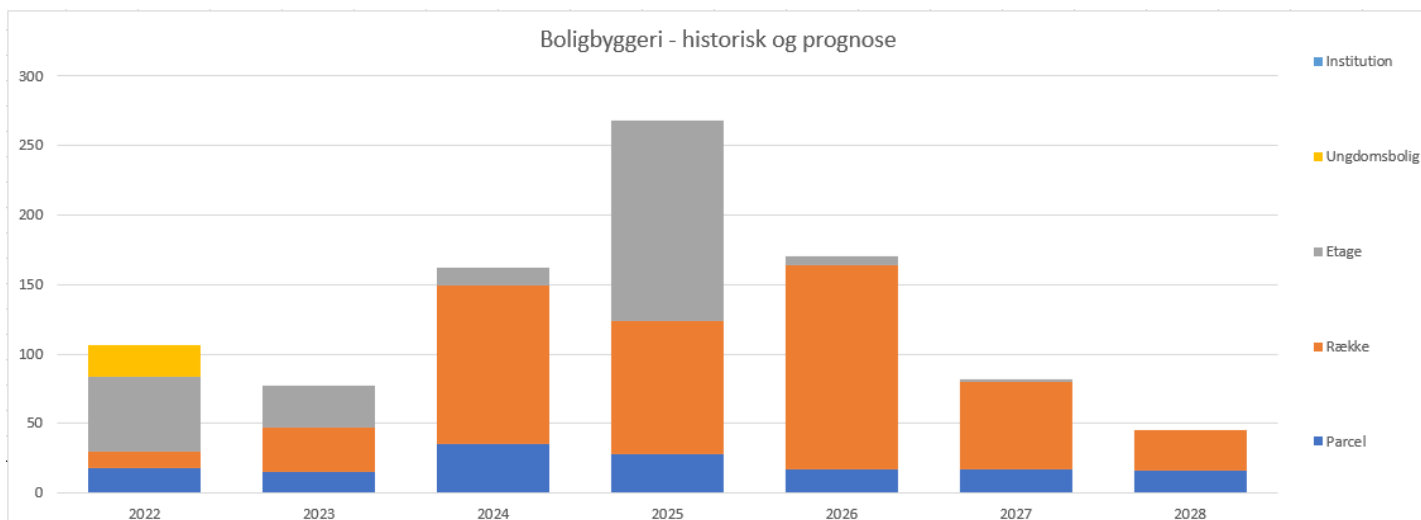
Status på arbejdet med boligpolitik og boligstrategi

Status for fremdrift på antallet af boliger

Udviklingen i antallet af boliger på Bornholm blev opgjort i sagen om boligstrategi til Økonomi, Erhvervs- og Planudvalget d. 9. juni 2021. Danmarks Statistik opdaterer kun boligstatikken en gang om året i april, hvorfor tallene i nævnte sag er de seneste tilgængelige.

Til denne sag har administrationen udarbejdet en prognose, der præsenterer kendte boligprojekter med boliger med bopælspligt.

Prognose for forventede nye boliger



Kilde: Administrationens opsamling på antal af boliger med bopælspligt i igangværende og vurdering af fremtidige boligprojekter med bopælspligt.

Prognosen giver en pejling, men er underlagt nogen usikkerhed. Det skyldes blandt andet, at kommunen kan give mulighed og tilladelse for byggeri, mens det er op til bygherre om vedkommende vil gennemføre byggeriet og hvornår. Derudover er der en række projekter, som er på et tidligt planlægningsstadium. Antallet af boliger, der er på vej, skal vurderes i forhold til, at det først er i løbet af de sidste cirka 2 år, at det grundet stigende boligpriser er blevet kommercielt interessant at bygge et større antal nye boliger på Bornholm. Det skal også bemærkes, at markedet fortsat er sårbart, og at mindre udsving i enten omkostninger (byggepriser og rente) eller indtægter (betalingsvillighed / balance mellem udbud og efterspørgsel) vil kunne påvirke de planlagte projekter.

Den samlede vurdering er, at der fra 2018-2021 er opført cirka 400 nye boliger, mens der pt. er cirka 900 nye boliger under planlægning fra 2022-2028. Samlet set vurderer administrationen derfor, at vi er på rette vej for at imødekomme boligpolitikens mål om 1.200 nye boliger i 2028. Det vurderes dog også, at indsatsen for at fremme boligbyggeri fortsat skal prioriteres, idet en del af de kendte projekter kan blive forsinket eller stoppet af faktorer, som ikke kan påvirkes af regionskommunen.

Se bilag 1 med oversigt over kendte boligprojekter. De nævnte projekter er indregnet i ovenstående prognose.

Status på typen af nye boliger

Boligstrategien har tillige som mål, at der skal etableres blandede boligtyper, herunder både ejer-, leje- og andelsboliger samt almene boliger. De boligprojekter, der er på vej, er både ejer-, leje- og andelsboliger. Derimod er det endnu ikke lykkedes at få besluttet konkrete projekter med almene boliger. Administrationen har dog god dialog med de almene boligorganisationer og 2 konkrete projekter er under udarbejdelse i henholdsvis Nexø og Hasle, hvor Bornholms Boligselskab ønsker at bygge. Der er endnu ikke taget politisk stilling til projekterne.

Det er tillige et mål i boligstrategien, at en del af de nye boliger skal være senioregnede, for at få igangsætte en boligdynamik, hvor seniorer flytter ud af familieegnede parcelhuse. Som det fremgår af bilag 1 er en stor del af de planlagte boliger senioregnede, mens kun et mindre antal har karakter af deciderede seniorboligfællesskaber.

Status på ambition om bæredygtighed

Boligstrategien rummer tillige mål om en bæredygtig udvikling af bymiljøer og boliger. Emnet har ikke været behandlet systematisk i de forgangne år, men har indgået som vurderingskriterium ved salg af kommunale grunde samt som opmærksomhedspunkt i udarbejdelse af lokalplaner. Konkret er en række eksisterende bygninger planlagt til at blive bygget om til boliger. Det er bl.a. Østre Skole og det tidl. gymnasium i Rønne. Derudover indgår bæredygtighed og biodiversitet som centrale emner i de kommende byggerier i Rønne Syd.

Oplæg til proces for opdatering af boligpolitik og -strategi

Administrationen ønsker at udvalget drøfter deres ønsker til den kommende opdatering af boligpolitik og -strategi.

Temaer

Administrationen anbefaler, at følgende temaer drøftes som mulige emner i opdatering af boligpolitik og -strategi:

- Kombineret bolig- og befolkningsprognose: Det anbefales, at datagrundlaget fra befolkningsprognosen bruges til at opdatere målet om nye boliger, herunder at der sættes fokus på, hvor de planlagte nye boliger (se bilag 1) er placeret, samt om der er nogle byer, som i de kommende år er over- eller underforsynede med nye boliger.
- Boligformer: Mht. boligformer anbefaler administrationen, at der i en kommende opdatering sættes fokus på, hvilke boligformer, der er brug for i de forskellige byer / lokalsamfund på øen.
- Fleksboliger: Mht. fleksboliger anbefales det, at der forud for politisk beslutning om yderligere bopælspligt opbygges viden om den betydning fleksboligerne har for
 - den generelle prisudvikling
 - lokalsamfundsudviklingen
 - antallet af boliger der konverteres fra helårsbeboede huse til fleksboliger
 - antallet af fleksboliger, der bebos hele året
- Bæredygtighed: Mht. bæredygtighed anbefaler administrationen, at der fokuseres på, hvordan ønsker om bæredygtigt byggeri kan fremmes gennem salgsprocesser og lokalplanlægning.

Virkemidler

Administrationen anbefaler, at følgende virkemidler drøftes som mulige emner i opdatering af boligpolitik og -strategi:

- Prioritering af sagsbehandling til udarbejdelse af lokalplaner, byggesager samt øvrig myndighedsbehandling
- Grundkapitalindsud og byggemodning i forbindelse med byggeri af almene boliger
- Garantistillelse ved byggeri af ustøttede private andelsboliger
- Udbud af kommunale grunde som storparceller
- Udviklingsaftaler med forkøbsret ved udbud af kommunale grunde
- Kommunal byggemodning af parcelhusgrunde

Virkemidlerne vil på udvalgsrådet blive gennemgået.

Proces

Administrationen anbefaler, at følgende aktiviteter drøftes i forbindelse med opdatering af boligpolitik og -strategi:

- Data: Indledende dataopbygning på:
 - antallet og placering af nye boliger og boformer i de forskellige lokalsamfund / byer på Bornholm
 - behovet for nye boliger og boligformer i de forskellige lokalsamfund / byer på Bornholm
 - udvikling i priser fordelt de forskellige lokalsamfund / byer på Bornholm
 - betydningen af fleksboliger for boligudbud, prisudvikling, lokalsamfundsudvikling og tilflytning
- Dialog: Dialog med investorer, ejendomsmæglere, almene boligselskaber og borgerforeninger i form af møder og workshops.
- Borgermøde / høring med deltagelse af både borgere, borgerforeninger, ejendomsmæglere, almene boligselskaber og investorer.

Der kan være behov for økonomiske ressourcer til at opbygge den beskrevne data. Der skal også imødeses et større ressourceforbrug af boligudviklerens tid til at facilitere dialog, dataopbygning og udarbejdelse af boligpolitik og -strategi.

Økonomiske konsekvenser

Ingen

Supplerende sagsfremstilling

-

Punkt 15: Udpegning af Erhvervshus Hovedstadens filialbestyrelse på Bornholm

Åbent punkt

15 Udpegning af Erhvervshus Hovedstadens filialbestyrelse på Bornholm

00.06.00A30-0004

Behandling	Mødedato	Åbent punkt	Lukket punkt
Erhvervs-, Bolig- og Beskæftigelsesudvalget	14-03-2022	15	

Politisk sagsgang

Erhvervs-, Bolig- og Beskæftigelsesudvalget indstiller
Kommunalbestyrelsen beslutter

Resumé

Kommunalbestyrelsen skal udpege 3 medlemmer til bestyrelserne for Erhvervshus Hovedstadens filialbestyrelse på Bornholm og Business Center Bornholm blandt kommunalbestyrelsens medlemmer foruden borgmesteren, som er født medlem. Herudover udpeger kommunalbestyrelsen de øvrige bestyrelsesmedlemmer efter indstilling fra de berettigede organisationer.

Indstilling og beslutning

Erhvervs-, Bolig- og Beskæftigelsesudvalget indstiller følgende personer som medlemmer af bestyrelserne for Erhvervshus Hovedstadens bornholmske filial og Business Center Bornholm.

Medlemmer fra Kommunalbestyrelsen:

Valggruppe CKOØ indstiller

- Medlem 1: Borgmester Jacob Trøst
- Medlem 2: Linda Kofoed Persson
- Medlem 3: Bjarne Hartung Kirkegaard

Valggruppe AVW indstiller

- Medlem 4: Kirstine van Sabben

Formanden for Erhvervshus Hovedstadens filialbestyrelse og samtidig næstformand for Business Center Bornholm er i udgangspunktet den til enhver tid siddende borgmester:

- Formand: Borgmester Jacob Trøst

Dansk Industri

- Medlem 5: Karen Bladt

HORESTA

- Medlem 6: Benny Schou

Dansk Erhverv

- Medlem 7: Liselotte Hjort

SMV Bornholm

- Medlem 8: Christiane Larsen

Campus Bornholm

- Medlem 9: Inge Prip

Fagbevægelsens Hovedorganisation (arbejdstagersiden)

- Medlem 10: Klaus Holm

Eventuelt et særligt medlem fra erhvervslivet:

- Eventuelt medlem 11: Klaus Vesløv

Erhvervs-, Bolig- og Beskæftigelsesudvalget den 14. marts 2022:
Anbefales.

Sagsfremstilling

I sagen "Valg af organisationer til Erhvervshus Hovedstadens bestyrelse og Business Center Bornholms bestyrelse" fra januar 2022 udvalgte Kommunalbestyrelsen en række udpegningsberettigede organisationer. Disse organisationer har herefter indstillet både en mand og en kvinde, så Kommunalbestyrelsen kan sammensætte en bestyrelse, der lever op til ligestillingsloven.

Kommunalbestyrelsen skal udpege 3 medlemmer til bestyrelsen for Business Center Bornholm (BCB) blandt Kommunalbestyrelsens medlemmer foruden borgmesteren, som er født medlem.

Herudover skal Kommunalbestyrelsen udpege de øvrige bestyrelsesmedlemmer efter indstilling fra de berettigede parter.

Erhvervshus Hovedstadens filial på Bornholm fastlægger rammerne for Erhvervshusets virke på Bornholm og tilbyder specialiseret vejledning til virksomhederne. Business Center Bornholm yder håndholdt vejledning og sparring til de bornholmske virksomheder om emner af mere grundlæggende karakter. Business Center Bornholm står for en lang række lokale aktiviteter, der har til formål at fremme udviklingen af de bornholmske virksomheder og styrke dem, så de er kvalificerede til at klare både nutidens og fremtidens udfordringer. Centeret og Erhvervshus Hovedstaden arbejder tæt sammen, og dette samarbejde bidrager til at imødekomme, afdække og udfordre virksomhederne på både deres erkendte og ikke-erkendte behov. Indsatsen medvirker til at bevare, udvikle og skabe arbejdspladser og vækst på Bornholm.

Rammer for sammensætning af bestyrelserne

Modellen for sammensætningen af bestyrelse er fastlagt i "Aftale om etablering af tværkommunale erhvervshuse" mellem Erhvervsministeriet og KL. Her fremgår det, at;

- Formanden udpeges af Kommunalbestyrelsen og skal være folkevalgt og gerne have baggrund i det private erhvervsliv.

- 3 medlemmer fra Kommunalbestyrelsen foruden formanden.
- 4 Virksomhedsrepræsentanter (de udvalgte brancheorganisationer)
- 1 medlem fra en videninstitution
- 1 medlem fra arbejdstagerorganisationer
- 1 særligt medlem, som kan udpeges ved behov
- 1 observatør fra Erhvervsministeriet

Ovenstående model er en fastlagt ramme, som kun kan ændres efter aftale med aftaleparterne; KL og Erhvervsministeriet. Indstillingen følger denne ramme.

Kommunalbestyrelsen besluttede i december 2018, at den til enhver tid siddende borgmester er formand for Erhvervshus Hovedstadens Filial. Indstillingen vedr. formand i denne sag er baseret på denne beslutning. Kommunalbestyrelsen kan fravige beslutningen.

Formanden for Business Center Bornholm, som også bliver næstformand i filialbestyrelsen for Erhvervshus Hovedstaden, indstilles af Bornholms Erhvervsråd, og der er praksis for, at Business Center Bornholms bestyrelse konstituerer sig selv.

Indstillinger fra de valgte organisationer

EBBU indstiller og Kommunalbestyrelsen beslutter seks medlemmer efter indstilling fra de organisationer, som Kommunalbestyrelse udvalgte på sit møde 26. januar 2022. Organisationerne har indstillet nedenstående personer.

Dansk Industri indstiller:

- Karen Bladt, Direktør, Hasle Refractories
- Claus Stamer, Bygmester, HJB Byggeforretning

HORESTA indstiller

- Pernille Kofod Lydolph, Direktør, Destination Bornholm
- Benny Schou, Formand for HORESTA Bornholm

Dansk Erhverv Indstiller

- Liselotte Hjorth, Lottes Blomsterværksted
- Michael Dam, Direktør, Formula Micro

SMV Bornholm Indstiller

- Christiane Larsen, grundlægger af Ailefo.
- Klaus Vesløv, Kommunikations- og Public Affairs chef, Bornholms Energi og Forsyning.

Campus Bornholm indstiller

- Inge Prip, Direktør, Campus Bornholm
- Claus Jørgensen, Uddannelseschef, Campus Bornholm

Fagbevægelsens Hovedorganisation (arbejdstagersiden) indstiller

- Klaus Holm, formand for Metal Bornholm
- Jonna Nielsen, formand for 3F Bornholm.

Der udpeges ikke suppleanter, og der er ikke mulighed for at lade sig repræsentere af en stedfortræder, hvis man er forhindret i at deltage i mødet. Udpegningen er personlig og eventuel udskiftning skal godkendes i Kommunalbestyrelsen.

Udpegningen er gældende for perioden 1. april 2022 – 31. marts 2026, svarende til udpegningsperioden for Erhvervshus Hovedstadens filial på Bornholm.

Økonomiske konsekvenser

Ingen.

Supplerende sagsfremstilling

Ingen.

Punkt 16: Erhvervs-, Bolig- og Beskæftigelsesudvalget's tilskudspulje

Bilag

Bilag 1 - Erhvervsfremme-i-Danmark-2020-2023_Strategi

Bilag 2 - Kriterier for Økonomi-, Erhvervs-, og Planudvalgets tilskudspulje

Åbent punkt

16 Erhvervs-, Bolig- og Beskæftigelsesudvalgets tilskudspulje

24.10.00000-0004

Behandling	Mødedato	Åbent punkt	Lukket punkt
Erhvervs-, Bolig- og Beskæftigelsesudvalget	14-03-2022	16	

Politisk sagsgang

Erhvervs-, Bolig- og Beskæftigelsesudvalget beslutter

Resumé

I forbindelse med at Erhvervs-, Bolig- og Beskæftigelsesudvalget har overtaget det politiske arbejde med erhvervsfremme på Bornholm, har udvalget også overtaget arbejde med at udmønte midler fra kommunens tilskudspulje rettet mod erhvervsfremme. Udvalget skal tage stilling til, om puljen skal åbne op for ansøgninger til midler, der kan udmøntes fra 2023.

Indstilling og beslutning

Direktøren indstiller, at

- Erhvervs-, Bolig- og Beskæftigelsesudvalget beslutter, om puljen for erhvervsfremmeprojekter skal genåbnes
- Erhvervs-, Bolig- og Beskæftigelsesudvalget beslutter, at gennemføre en ansøgningsrunde for midler med udmøntning i 2023. Ansøgningsfristen fastsættes til 1. august 2022

Erhvervs-, Bolig- og Beskæftigelsesudvalget den 14. marts 2022:

Godkendt.

Sagsfremstilling

Efter kommunalvalget i november 2021 er Bornholms Regionskommunes erhvervsfremmepulje lagt ind under Erhvervs-, Bolig- og Beskæftigelsesudvalget, idet udvalget varetager arbejdet med erhvervsfremme på Bornholm.

Der er følgende midler tilgængelige i puljen, i de kommende år:

2021	2022	2023	2024	2025
98.794	42.274	1.897.210	4.323.770	6.750.325

Introduktion til puljen

Puljen til at understøtte erhvervsfremmeindsatser stammer tilbage fra Bornholms Vækstforum. Vækstforum var omdrejningspunktet for den regionale vækstindsats. Her samledes repræsentanter for erhvervslivet, viden- og uddannelsesinstitutioner, arbejdsmarkedets parter og lokale og regionale myndigheder – aktører, der havde førstehåndskendskab til erhvervslivets udfordringer og de regionale vækstbetingelser. Vækstforum bestod af 20

medlemmer. Vækstforum rådede over en pulje af regionale udviklingsmidler. Midlerne kunne både bruges som direkte erhvervsfremmetilskud, men også som medfinansiering til EU's [Strukturfondsmidler](#).

Strukturen ændredes ved en ændring af erhvervsfremmesystemet fra 1. januar 2019. Her blev de regionale vækstfora nedlagt, og erstattet af [Danmark Erhvervsfremmebestyrelse](#). Ved lovændringen fjernede man regionernes mulighed for at arbejde med erhvervsfremme. Det arbejde blev dels placeret hos staten i form af Danmarks Erhvervsfremmebestyrelse dels i kommunerne. I den forbindelse besluttede Kommunalbestyrelsen at øremærke midler til den bornholmske erhvervsfremmeindsats. Til formålet oprettede man Økonomi-, Erhvervs- og Planudvalgets tilskudspulje.

Vedtagne kriterier for tilskudspuljen

For at sikre gennemsigtighed og for at få bredt puljen mest muligt ud vedtog Kommunalbestyrelsen en række kriterier, der lægger til grund for tilskudspuljens udmøntning.

De siger blandt andet:

"For at få løftet strategierne skal ansøgninger afspejle kommunalbestyrelsens overordnede vision om 42.000 borgere i 2028, og at det beskrives, hvordan et eller flere temaer i den regionale del af "[Strategi for decentral erhvervsfremme](#)" understøttes." Se bilag 1.

Kriterierne giver en bred mulighed for at understøtte erhverv, uddannelser, kultur, turisme, tilflytning, iværksætter, bæredygtighed osv.

Det indstilles, at puljen genåbnes ud fra denne vision, og at kriterierne opdateres, når en ny vision er vedtaget. Følges denne indstilling ikke, vil det betyde, at der ikke kan åbnes op for puljen før i efteråret 2022, hvilket vil være kritisk for en række af de ansøgere, der afventer puljens åbning. Følgende har tilkendegivet interesse for, at puljen åbner op, bl.a. projekter som 'Genstart erhverv i gadeplan', Foods Bornholm, Center for Job, Uddannelse og Rekruttering, Destination Bornholm og 'Maker's Island'.

Det er vigtigt at bemærke, at Erhvervs-, Bolig- og Beskæftigelsesudvalget på eget initiativ også kan udmønte midler fra puljen, hvis de ligger inden for de valgte kriterier. Dette skal ses i lyset af, at dette er udvalgets strategiske pulje, der kan være med til at indfri de politiske ønsker og intentioner, der ligger i de overordnede visioner, som Kommunalbestyrelsen vedtager.

Da puljen har et strategisk sigte vil ansøgninger under 250.000 kr. som udgangspunkt få et administrativt afslag. Hvis midlerne udmøntes direkte af udvalget, fastsættes beløbet også af udvalget. Her behøver man ikke at tage hensyn til grænsen på 250.000 kr.

For at sikre at udvalget modtager ansøgninger, der er kvalificerede, er det vigtigt med klare retningslinjer for hvad ansøgninger skal indeholde. For at understøtte dette skal ansøgningerne leve op til følgende krav:

- Puljen kan kun bruges til medfinansiering af projekter og ikke til fuld finansiering. Dette gælder dog ikke projekter, som udvalget selv igangsætter.
- Projekterne skal foregå på Bornholm.
- Det skal fremgå, hvordan projektet understøtter Kommunalbestyrelsens visioner, samt en eller flere af de regionale temaer.
- Støtten skal være på minimum 250.000 kr.

De vedtagne kriterier er vedlagt som bilag 2.

Oversigt over bevilgede projekter

Siden puljen blev oprettet, er der lavet projekter til en samlet værdi på ca. 116 mio. kr. Af dem har tilskudspuljen medfinansieret med ca. 17 mio. kr.

De 20 projekter fordeler sig sådan her:

Projekt	Støttemodtage	Samlet budget	BRK andel
Boost Bornholm	Campus Bornholm	20.238.879	2.000.000
Faglært er fedt	Business Centre	4.015.000	1.800.000
Medlemskab Gate 21	Gate21	8.273.617	160.000
World Craft Region 10 timer	BRK	55.000	55.000
World Craft Region	BRK	500.000	500.000
Glas Biennalen	KADK	1.765.152	500.000
Madfællesskabet	???	280.000	280.000
Bornholm i København (underskud)	BRK	109.375	109.375
Maker's Island Bornholm	BRK	4.970.000	2.200.000
Destination Bornholm COVID19 - del 1	Destination Bornholm	20.000.000	500.000
Cykelevent Bornholm	Bornholms Cycle Club		98.500
Lokale erhvervspotentialer	BRK	8.413.124	750.000
Genstart erhverv i gadeplan	Business Centre	10.039.930	1.600.000
Destination Bornholm COVID19 - del 2	Destination Bornholm	500.000	500.000
Bornholms Julemarked	Pernille Bülow	2.719.378	300.000
Bæredygtige spisesteder	Bornholms Land	1.336.552	365.042
Destination Bornholms udviklingsplan	Destination Bornholm	2.000.000	150.000
Destination Bornholm COVID19 - del 3	Destination Bornholm	850.000	850.000
vækstteamansøgningen vedr. National Center for Grøn Energi			
Årets virksomhed	BRK	30.000.000	2.000.000
Energiø koordinator	BRK	500.000	224.395
		2.193.000	2.193.000
I alt		118.759.007	17.135.312

Ud af de 20 projekter/bevillinger er der 8 projekter bevilget som medfinansiering til projekter fra Danmarks Erhvervsfremmebestyrelse. Det er også de projekter, hvor medfinansiering får tiltrukket mest muligt værdi til Bornholm, hvis man kigger på det samlede budget.

Baggrund for at puljen blev lukket

Økonomi-, Erhvervs- og Planudvalget valgte på deres møde d. 9. december 2020, at stoppe for ansøgninger til puljen. Det skyldtes arbejdet med fyrtårnsansøgningen omkring Nationalt Center for Grøn Energi. Samlet bevilgede udvalget 2 mio. kr., samt tidsressourcer i Center for Regional udvikling, It og Sekretariat. Fyrtårnsansøgningen har nu fået et tilsagn, og de bevilgede midler bliver dermed aktiveret. Det skal dog bemærkes, at man ikke fik det fulde tilsagn på 36.857.128 kr., men et tilsagn på 53 % af det ansøgte beløb, svarende til 19.566.069. Dette er kun for den del af ansøgningen, der er søgt fra Regionalfonden.

Genåbning af puljen

På baggrund af tilsagnet fra Danmarks Erhvervsfremmebestyrelse indstiller administrationen, at puljen åbnes for ansøgninger igen. Bornholm har historisk haft stor succes med enten at være operatør eller deltager i erhvervsfremmeprojekter. Medfinansiering til nationale erhvervsfremmemidler er afgørende for, at vi kan vedblive med at tiltrække projekter og midler til Bornholm.

Øvrige projekter der forventes at søge midler i Erhvervs-, Bolig- og Beskæftigelsesudvalget tilskudspulje

Administrationen har spurgt de lokale erhvervsfremmeaktører om deres forventninger til medfinansiering i årene 2022 til og med 2025.

Oversigten her, viser hvor meget aktørerne påtænker at søge i medfinansiering:

Navn	Beløb
Maker's Island – kunsthåndværk – forlængelse og biennale	Ca. 2 mio. kr.
Business Center Bornholm – 2-3 projekter	Ca. 3 mio. kr.
Destination Bornholm	Ca. 1 mio. kr.
Bornholms Regionskommune – samarbejdsprojekt med Campus Bornholm	Ca. 2 mio. kr.
I alt	Ca. 8 mio. kr.

Idet der kun er 42.000 kr. i frie midler i 2022 og ca. 1,9 mio. kr. i frie midler i 2023, må det forventes, at der i perioden vil blive søgt om flere midler, end der er til rådighed. Særligt vil der i 2022 og 2023 kunne imødeses en ubalance mellem ansøgninger og det beløb, som er til rådighed. Beløbet kan evt. ændres i forbindelse budgetprocessen for 2023.

De midler som Business Center Bornholm og Destination Bornholm søger om, kommer ud over deres basisbevillinger. Business Center Bornholm har en basisbevilling på ca. 4,4 mio. kr. Destination Bornholm har en basisbevilling på ca. 2,5 mio. kr. årligt. Destination Bornholm får herudover ca. 2,5 mio. kr. årligt til at drive turistinformationerne for.

Oversigt over projekter der er bevilget, dispositionsoversigt, samt frie midler i puljen:

Dispositionsoversigt ØEPU's tilskudspulje	2021	2022	2023	2024	2025
Faglært er fedt	600.000	600.000	300.000		
Gate 21		82.619	82.619		
Glas Biennalen (kulturpulje)	500.000				
Madfællesskabet	40.000	40.799	40.799	40.799	40.799
Maker's Island Bornholm	800.000	800.000			
MTB-spor Vestermarie	56.419				
Lokale erhvervspotentialer Bornholm	250.000	400.000	100.000		
Genstart erhverv i gadeplan	800.000	640.000			
Bornholms Julemarked	175.000	125.000			
Bæredygtige spisesteder	200.000	165.042			
Destination Bornholms udviklingsplan	150.000				
Årets virksomhed	44.000	44.879	44.884	44.879	44.884
Destination Bornholm 3. ansøgning	850.000				
Energiø koordinator			731.000	731.000	731.000
Vækstteam	566.000	345.000	89.000		
Forbrugt i alt	5.031.419	3.243.339	1.388.302	816.678	816.683
I alt til rådighed	5.073.794	3.285.613	3.285.512	5.140.448	7.567.008
Til rådighed / overføres til næste år	42.375	42.274	1.897.210	4.323.770	6.750.325

I oversigten kan man i venstre side se, hvilke projekter der er bevilget. Under de enkelte årstal kan man se, hvordan udbetalingen forventes at foregå. I den nederste linje, "til rådighed / overføres til næste år" kan man se de frie midler i puljen. Anvendes der f.eks. midler i 2023, vil beløbet blive nedskrevet for 2024 og 2025.

Normalt vil der vil være fire årlige ansøgningsfrister. Da der kun er 1,8 mio. kr. til rådighed i 2023, lægges der administrativt op til én ansøgningsfrist i 2022. Den vil være 1. august 2022. Hvis udvalget ikke har fået ansøgninger fra projekter, de vil støtte, kan der åbnes op for endnu en ansøgningsrunde i 2022.

Ansøgningerne modtages administrativt, og det bliver administrativt vurderet, om ansøgninger falder ind under de udmeldte kriterier i forhold til indhold, beløbsstørrelse, sammenhæng, medfinansiering osv. De ansøgninger, som administrationen vurderer ligger inden for kriterierne, lægges til politisk behandling på det udvalgs møde, der passer ind i processen.

Der skal gøres opmærksom på, at det bryder med normal praksis i forhold til tidligere års tilgang til, hvornår der kan søges midler i puljen. Ansøgere kan normalt søge midler i det år, projektet starter op. Ved at åbne op for ansøgninger til midler, der er til rådighed i 2023, risikerer man, at puljen allerede nu bliver disponeret, og at der derved ikke kan bevilges midler til projekter og muligheder, som opstår med kort deadline. Når administrationen alligevel anbefaler at åbne puljen nu skyldes det, at de ovenfor nævnte ansøgere har ønsket muligheden for at søge om medfinansiering til projekter, som de har ønsket at igangsætte i den periode, hvor puljen har været lukket.

Administrationen vil, hvis udvalget vælger at åbne op for ansøgninger, tage kontakt til alle der har udtrykt interesse for at søge midler fra puljen. Der vil samtidig blive gjort bredt opmærksom på, at det er muligt igen at søge midler til erhvervsfremmeprojekter.

Økonomiske konsekvenser

-

Supplerende sagsfremstilling

-

Punkt 17: Midtvejsevaluering af Maker's Island Bornholm

Bilag

Midtvejsevaluering af Maker's Island Bornholm

Midtvejsevaluering af Maker's Island Bornholm

Åbent punkt

17 Midtvejsevaluering af Maker's Island Bornholm

24.10.05P05-0001

Behandling	Mødedato	Åbent punkt	Lukket punkt
Erhvervs-, Bolig- og Beskæftigelsesudvalget	14-03-2022	17	

Politisk sagsgang

Erhvervs-, Bolig – og Beskæftigelsesudvalget orienteres

Resumé

Resultaterne af Maker's Island Bornholms midtvejsevaluering viser en positiv udvikling i kunsthåndværkermiljøet på Bornholm siden 2017. Flere iværksættere har etableret sig på øen. Der er sket en fremgang i indkomsten hos kunsthåndværkerne, og de store virksomheder har ansat flere folk. Hovedpointerne i evalueringen viser, at arbejdsstyrken indenfor den bornholmske kunsthåndværker-branche er ung og veluddannet. En ny generation vælger Bornholm til og bosætter sig her. Særligt indenfor keramik er der kommet mange flere virksomheder til inden for de seneste år. Bornholm kan nu kalde sig specialiseret inden for glas og keramik i forhold til resten af landet. Omsætningen i kunsthåndværkererhvervet er steget med 20% pr. år fra 2017 til 2020. Koordineringen i Makers Island sekretariatet er essentiel bl.a. fordi det, der kommer ud af koordineringen, er mange-facetteret: omsætning, inspiration, kunsthåndværkerkompetencer, uddannelse, arbejdspladser, turisme, attraktioner og oplevelser. Midtvejsevalueringen vil blive fulgt op af en slutevalueringsrapport ultimo 2022, der foruden de elementer, der er medtaget i midtvejsevalueringen, ser bredere på Maker's Island-indsatsen.

Maker's Island Bornholm har en bevilling fra Økonomi-, Erhvervs- og Planudvalgets tilskudspulje fra 2019 på i alt 2,2 mio. kr. Midlerne skal bruges til at understøtte arbejdet med at udvikle kunsthåndværkererhvervet, til at tænke og agere mere kommercielt. Projektperioden er fra 1. maj 2020 til 31.12.2022, og Maker's Island Bornholm vil senere ansøge om midler til forlængelse af denne periode.

Indstilling og beslutning

Direktøren indstiller

- sagen til orientering.

Erhvervs-, Bolig- og Beskæftigelsesudvalget den 14. marts 2022:

Udsættes til næste møde.

Sagsfremstilling

Maker's Island Bornholm

Der har over de seneste år været en stigende interesse for kunsthåndværk, for kvalitet, for unika og for håndlavede produkter; produkter med en historie. Keramik er blevet "in", og det samme er meget andet kunsthåndværk. Det er en global trend, der også mærkes på Bornholm. Bornholm blev anerkendt som World Craft Region i 2017, og fra 2019 nedsatte

Bornholms Regionskommune Maker's Island-sekretariatet, der har haft en vigtig koordinerende rolle for den lange række af aktører indenfor kunsthåndværk på Bornholm, også i forhold til turisterhvervet og forretnings- og kompetenceudviklings-aktiviteter i regi af Business Center Bornholm. Sekretariatet har også alene og i samarbejde med andre, bl.a. Destination Bornholm, Business Center Bornholm og Arts and Crafts Association Bornholm (ACAB) søgt eksterne fonds- og puljemidler for gennem forskellige aktiviteter yderligere at styrke kunsthåndværket og kunsthåndværkerne på Bornholm. Citater i midtvejsevalueringen beskriver en markant udvikling, hvor kunsthåndværket er kommet frem i bevidstheden som en af øens styrkepositioner, både for lokale aktører og gæster. Maker's Island-styregruppen og sekretariatet fremhæves som afgørende for at opnå det styrkede samarbejde mellem mange aktører, som mange interviewede aktører taler om med påskønnelse, som fx i citatet nedenfor.

"Der er jo sket mange ting siden '17: Mange tilbud, kurser, fx med kompetenceudvikling, som har rykket på, om folk føler, at de er klædt godt på.... Der er sket et kæmpe løft siden dengang i 2017 for kunsthåndværkerne. Også med hensyn til formidling. Det er stadig i høj grad samarbejdet, der skiller sig ud, som er særligt. De forskellige parter i Maker's Island har fået et meget mere omfattende samarbejde med de andre aktører på øen. Det er ikke selve MI-hjemmesiden, der er det vilde. Men kunsthåndværk er kommet meget mere frem i bevidstheden hos politikerne og Destination Bornholm pga. Maker's Island. Kunsthåndværk ses nu som en af øens styrkeområder. Det er blevet mere tydeligt. Det er en stærk bevægelse. Kommunikationen fra Maker's Island har betydning i den sammenhæng - uanset om det er Bornholm Craft Weeks eller Instagram eller i trykte medier. Det virker, som om det rykker! Der er udvikling. Folk andre steder fra ved, at der på Bornholm er noget særligt indenfor kunsthåndværk." (Keramiker)

Der er sket meget på mange områder. Mange yngre kunsthåndværkere har investeret i nye eller bedre værksteder; flere er flyttet til øen, og mange har – bl.a. med aktiviteter sat i gang af Maker's Island – gjort et arbejde for at gøre opmærksom på sig selv gennem brug af reklame, sociale medier, m.v. Destination Bornholm har taget kunsthåndværket op som selvstændigt tema og arrangerer presseture for journalister med fokus på kunsthåndværk. Der har også været gennemført aktiviteter for at klæde turismesektorens aktører bedre på til at være ambassadører for øens kunsthåndværk. Der er bygget bro til erhvervsfremmesystemet og Business Center Bornholm arbejder med at integrere behov fra kunsthåndværkerbranchen i kursustilbud og kompetenceforløb. Business Center Bornholm har også initieret at Makers Island er blevet partner i Bæredygtig Bundlinje Bornholm, således at der nu er et forløb med udvikling af grønne forretningsmodeller i gang.

Midtvejsevaluering af Maker's Island Bornholm

Midtvejsevalueringen har til formål at give en status på delmål omkring udviklingen i omsætningstal og nystartede virksomheder i kunsthåndværkerhvervet. Derudover ser midtvejsevalueringen nærmere på udvalgte delindsatser i Makers Island-strategien, herunder effekten af Bornholm Craft Weeks. Midtvejsevalueringen vil blive fulgt op af en slutevalueringsrapport ultimo 2022, der foruden de elementer, der er medtaget i midtvejsevalueringen, ser bredere på Maker's Island-indsatsen. Evalueringen bygger på to datasæt: en registerbaseret analyse og en interviewundersøgelse.

Koordinering

Maker's Island-sekretariatet udfylder en meget vigtig koordinerende funktion, der har udviklet samarbejdet mellem aktørerne, såvel museer og udøvende kunsthåndværkere som mellem disse to og Destination Bornholm og Business Center Bornholm. Kunsthåndværket er blevet en af Bornholms styrkepositioner. Koordineringen i Makers Island sekretariatet er essentiel bl.a. fordi det, der kommer ud af koordineringen, er mange-facetteret: omsætning, arbejdspladser, inspiration, kunsthåndværkerkompetencer, uddannelse, turisme, attraktioner og oplevelser.

Ungt miljø og mange nye virksomheder

Hovedresultater af den registerbaserede analyse viser, at arbejdsstyrken indenfor den bornholmske kunsthåndværkerbranche er relativ ung og veluddannet, og indenfor keramik er der sket mange virksomhedsetableringer inden for de seneste år.

- Ifølge Danmarks Statistiks Firmaregister er en meget stor del af de keramiske virksomheder på Bornholm, hele 56%, etablerede indenfor de seneste år (dvs. mellem 2015 og 2019). For glasvirksomhederne er det tilsvarende tal 25%. 39% af de bornholmske keramikvirksomheder er etableret før 2010. Det samme gør sig gældende for 75% af glasvirksomhederne. Registeret viser altså en stor vækst i (nye) keramikervirksomheder på øen siden 2015.
- I den registerbaserede arbejdsstyrkestatistik (RAS) foretages en årlig opgørelse (ultimo november) af befolkningens primære tilknytning til arbejdsmarkedet. Ifølge denne opgørelse er antallet af **beskæftigede** (dvs. både ansatte og selvstændige) inden for fremstilling af glas steget fra 34 til 42 i perioden fra 2017 til 2019. I samme periode er antallet af beskæftigede indenfor keramik steget fra 20 til 27. Tallene er små, men det umiddelbare indtryk er, at der er tale om en stigende beskæftigelse inden for de to brancher.
- Den **gennemsnitlige personlige indkomst** for de beskæftigede i de to kunsthåndværkerbrancher har ligget nogenlunde stabilt i perioden 2017 til 2019. Begge brancher har dog en lavere gennemsnitlig personlig indkomst end gennemsnittet for de øvrige brancher på Bornholm, og den personlige indkomst er højere indenfor glasfremstilling end indenfor keramik.

Sammenlignes beskæftigelsen indenfor de to brancher keramik og glas med beskæftigelsen indenfor disse på landsplan, vægter de højt på Bornholm med en faktor 20, hvilket betyder at **Bornholm nu er specialiseret inden for disse brancher.**

Stigning i omsætningen

Hovedresultater fra interviewundersøgelsen viser stigning i omsætningen og stigning i omsætningen samt stigning i mellemstore virksomheder med væktpotentiale.

Uanset om en Corona-effekt spiller ind på det anderledes år 2020 eller effekten af, at Bornholm har opnået World Craft Region titlen og/eller af Maker's Island-sekretariatets arbejde – eller snarere, kombinationen af dem alle tre - er der en meget flot omsætningsudvikling fra 2017 til 2020 for de virksomheder, der findes to målepunkter for.

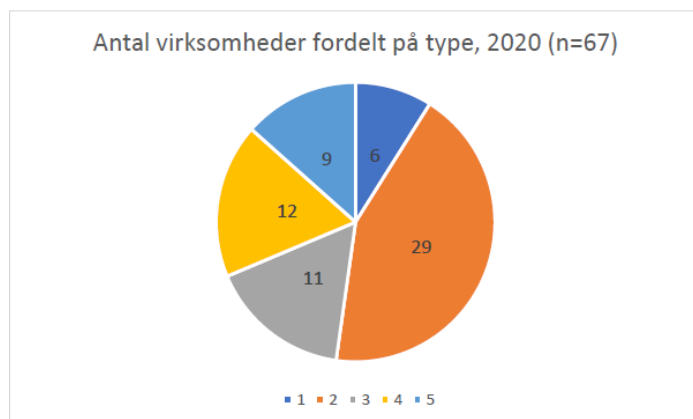
- For virksomhederne *samlet set* er omsætningsudviklingen på 20% om året. Dette *overstiger* den ellers meget ambitiøse målsætning formuleret i Maker's Island-strategien om at opnå en 17% vækst om året. Indenfor de forskellige typologier svinger de fra 14% pr. år i type 4 til 18 og 21 % om året i type 2 og 1 (altså de mellemstore og store 7 virksomheder) og 28% pr. år i type 5 (kunsthåndværkere med pension). I denne sidste gruppe repræsenterer den store procentvise vækst dog en beskedne økonomi. Det må dog understreges, at det beskedne antal observationer gør resultaterne følsomme overfor hvor mange, og ikke mindst hvilke, virksomheder, der deltager.
- Mange yngre kunsthåndværkere kommer til. Hele 17 af de 67 typologiserede virksomheder er kommet til siden 2017, hvilket viser en positiv udvikling i antallet af virksomheder; og i det lille materiale, for hvem vi har 'typologi' for hhv. 2017 og 2020, er der sket en positiv udvikling for flere af dem, fra type 4 og 3 (i 2017), til type 2 (i 2020).

Tabel 11: Oversigt over kunsthåndværkervirksomheder i MI_2021 midtvejsevalueringen, fordelt på type

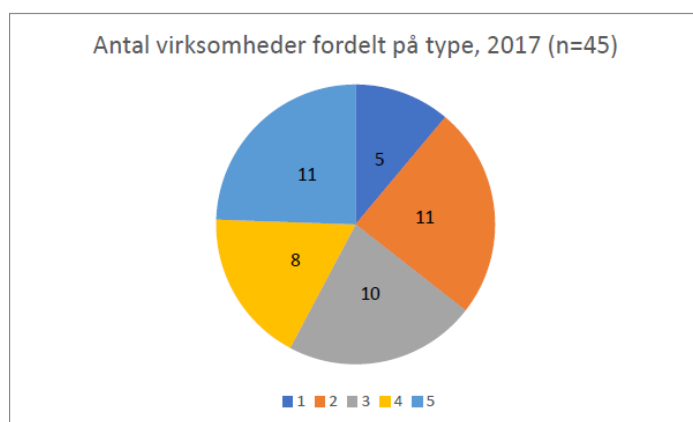
Type	Størrelse (økonomi)	Beskrivelse	Antal deltagende	Omsætning, arbejdstid, ansatte og/eller supplerende lønarbejde
1	Store	Veletablerede, store virksomheder	6 ⁷	Over 1 million kr./år, typisk med ansatte i virksomheden
2	Mellem	Dedikerede kunsthåndværkere med vækstpotentiale	29 ⁸	Mellem 100.000 og 1 million kr./år; nogle har ansatte i virksomheden
3	Små	Dedikerede kunsthåndværker-mikrovirksomheder med vækstpotentiale	11 ⁹	Under 100.000 kr./år, typisk uden ansatte og med supplerende lønarbejde (oftest indenfor faget); men stadig mange timer lagt i virksomheden
4		Kunsthåndværk som bibeskæftigelse	12 ¹⁰	Under 100.000 kr./år, men kunsthåndværk udgør en lille del af indtægten; lønarbejde eller andet er primær indtægt
5		Kunsthåndværkere med pension	9	Under 100.000 kr./år, typisk under 20t/u i virksomheden
I alt			67*	

*) tre virksomheder kunne ikke kategoriseres indenfor en type på baggrund af tilgængelige data.

Figur 2: Antal virksomheder i interviewundersøgelsen, fordelt på type i 2020



Figur 3: Antal virksomheder i interviewundersøgelsen, fordelt på type i 2017



Bornholm Craft Weeks

Formålet med festivalen Bornholm Craft Weeks, som afholdtes første gang fra den 11. september til den 24. oktober 2021, er at vise hvorfor Bornholm er World Craft Region og gøre kunsthåndværket tilgængeligt for mange gennem oplevelser og møder i et samlet program. Samtidig er det også et formål at forsøge at udvide turistsæsonen på Bornholm – bl.a. har dette formål været med til at muliggøre opnåelse af ekstern støtte til projektet og et samarbejde med Destination Bornholm, hvor Destinationen også har brugt mange medarbejdertimer på formidlingen af Bornholm Craft Weeks.

På trods af, at det er første gang, Bornholm Craft Weeks løber af stablen, og denne type arrangementer forventes at have nogle "etablerings-" eller "indkørings-år", har der været hele 65 arrangementer i det digitale program med 73 deltagende kunsthåndværkervirksomheder fra øen. Ét arrangement måtte aflyses pga. manglende tilmeldinger; mens flere arrangementer har meldt om udsolgte pladser og ventelister. Bornholm Craft Weeks må betegnes som en succes. Det har potentiale til at blive Maker's Island hovedindsats, der samler aktiviteterne i en kraftfuld begivenhed som både er med til at udvikle branchen i forhold til uddannelse og netværk samt give noget tilbage til offentligheden i form af oplevelser, kendskab og synlighed om Bornholm som kunsthåndværker-ø. Det kræver at projektet udvikles over de kommende år.

Datagrundlag

Mikro- og enkeltmandsvirksomheder er dominerende blandt kunsthåndværkervirksomhederne. Det er en vanskelig gruppe at indsamle data fra. Registerdata fra Danmarks Statistik giver mulighed for at tegne et udvidet billede af den bornholmske kunsthåndværkersektor, men da enkeltvirksomheder eller personer ikke må kunne genkendes, er det kun muligt at tegne et udvidet billede af de to underbrancher "glas" og "keramik".

Fremadrettet vil det være vigtigt, at Maker's Island-sekretariatet arbejder på at kunne tilgå data for omsætning, ansatte og besøg fra kunsthåndværkerne, hvis der skal kunne laves beregninger af effekten af givne indsatser. Udfordringen ved at benytte de traditionelle virksomhedsregistre er dels, at de bornholmske kunsthåndværkere er registreret under forskellige branchegrupper, og samtidigt er der mange andre kunstnere (som eksempelvis forfattere, musikere og billedkunstnere), der er registreret under de samme brancher. Det anbefales at udvide dataindsamlingsmetoden i slutevalueringen med fx specialudtræk fra Danmarks statistik samt at udvide datagrundlaget.

Økonomiske konsekvenser

Finansiering

Økonomi-, Erhvervs- og Planudvalget bevilgede 2,2 mio. kr. fra udvalgets tilskudspulje på deres møde den [12. februar 2020](#) til at understøtte arbejdet med at udvikle kunsthåndværkererhvervet i regi af Maker's Island Bornholm i en tre-årig projektperiode fra 1. maj 2020 – 31.12.2022. Bevillingen forudsætter, at projektet opnår ekstern medfinansiering på i alt 1.978.000 kr. fordelt med 339.500 kr. i 2020, 969.250 kr. i 2021 og 669.250 kr. i 2022. Krav om medfinansiering for år 2020 er indfriet. 2021 er delvist indfriet. Restbehov for 2021 og 2022 søges indfriet gennem medfinansiering til planlagte delprojekter for 2022.

Maker's Island projektperiode udløber ultimo 2022. Hvis indsatsen skal bygge videre på de gode resultater og udvikles kræver det, at der ansøges og bevilliges en forlængelse af Maker's Island-sekretariatet.

Supplerende sagsfremstilling

-

Punkt 18: Orientering om status vedrørende bopælspligt på Bornholm for 4. kvartal 2021

18 Status vedrørende bopælspligt på Bornholm for 4. kvartal 2021

03.01.04P22-0006

Behandling	Mødedato	Åbent punkt	Lukket punkt
Erhvervs-, Bolig- og Beskæftigelsesudvalget	14-03-2022	18	

Politisk sagsgang

Erhvervs-, Bolig- og Beskæftigelsesudvalget beslutter

Resumé

I valgperioden 2017-2021 ønskede Økonomi- Erhvervs- og Planudvalget at få en kvartalsvis orientering om indsatsen på bopælspligtområdet. På den baggrund ønsker administrationen at give Erhvervs-, Bolig- og Beskæftigelsesudvalget en aktuel status for bopælspligtsindsatsen. Derudover foreslår administrationen, at orienteringen til Erhvervs-, Bolig- og Beskæftigelsesudvalget fremadrettet gives halvårligt.

Indstilling og beslutning

Direktøren indstiller, at

- orienteringen fremover fremlægges udvalget halvårligt.

Erhvervs-, Bolig- og Beskæftigelsesudvalget den 14. marts 2022:
Godkendt.

Sagsfremstilling

Regionskommunens arbejde med håndhævelse af bopælspligten

Regionskommunen har hjemmel til at kræve helårsbeboelse og dermed bopælspligt i Boligreguleringsloven. Reglerne her kan anvendes, når der er vedtaget en lokalplan, der forudsætter helårsbeboelse. Derfor er reglerne i Planloven også af betydning for arbejdet med bopælspligten.

Systematikken i Boligreguleringsloven er overordnet set, at når der er vedtaget en gyldig lokalplan, der forudsætter, at boligerne i lokalplanens geografiske område skal bebos hele året, så har regionskommunen hjemmel til at håndhæve bopælspligten. Aktuelt er det Lokalplan 103, Temalokalplan for helårsboliger i 8 byer, der sætter rammerne for helårsbeboelse på Bornholm.

Reglernes udgangspunkt er, at ejere af en bolig med bopælspligt har ansvaret for at bopælspligten overholdes. Hvis boligen bliver ledig (dvs. ikke aktuelt bebos), er det også ejerens ansvar, at regionskommunen inden 6 uger orienteres herom.

I praksis startes der en sag, når Juridisk Service modtager en henvendelse om – eller foretager en screening af et område og her får en indikation på – at bopælspligten ikke overholdes. En screening betyder, at CPR-registeret sammenkøres med ejendomsregisteret.

Herefter undersøges det, om der er bopælspligt på ejendommen. Er der bopælspligt, åbnes sagen ved, at ejeren af boligen anmodes om at redegøre for situationen. Efter en dialog med ejeren, der bl.a. grundet de forvaltningsretlige krav til sagsbehandlingen kan tage op mod 3 måneder, træffer Juridisk Service en afgørelse i sagen.

Vurderer Juridisk Service, at bopælspligten overholdes, henlægges sagen. Vurderes det derimod, at bopælspligten ikke overholdes, træffes der afgørelse om, at bopælspligten ikke er blevet overholdt. I afgørelsen får ejeren en frist på 8 uger til at dokumentere, at bopælspligten nu overholdes. Det kan fx ske ved, at boligen udlejes eller sættes til salg. Følges afgørelsen ikke inden 8-uges fristen, overdrager Juridisk Service sagen til Bornholms Politi.

Bornholms Regionskommune modtager henvendelser om boliger, hvor bopælspligten øjensynligt ikke overholdes. Henvendelserne kommer primært fra by- og borgerforeningerne, der ligesom regionskommunen har en stærk interesse i at sikre, at boligerne i deres byer ikke står tomme. Samarbejdet med by- og borgerforeningerne er blevet markant forbedret i løbet af 2021 og foreningernes indsats er af meget stor betydning for, at regionskommunen effektivt kan håndhæve bopælspligten.

Boligreguleringsloven giver Bornholms Regionskommune følgende redskaber i arbejdet med at sikre, at bopælspligten på Bornholm overholdes:

- a) Indhente forbrugsoplysninger fra forsyningsselskaber som led i afklaringen af, om bopælspligten overholdes; forbruget kan indikere at boligen ikke benyttes til helårsbeboelse
- b) Opsøge udvalgte husstande for at kontrollere, om det er sandsynligt at bopælspligten overholdes
- c) Anvise en boligsøgende en bolig, hvor bopælspligten i mere end 6 uger ikke har været overholdt
- d) Ophæve en lejeaftale, hvor ejer forgæves har forsøgt at få en lejer til at bebo lejemålet
- e) Oversende sager, hvor en afgørelse ikke efterleves, til Politiet. Politiet kan herefter efterforske sagen og enten administrativt fastsætte en bøde, som ejeren kan acceptere, eller rejse en straffesag ved retten i Rønne mod ejeren af boligen. Retten kan idømme ejeren af boligen en bøde og ved ulovlig erhvervsudlejning også konfiskere dem ulovligt opnåede indtægt
- f) Udstede et forbud mod at benytte boligen til midlertidige formål iht. Planloven. Overholdes dette forbud ikke, kan ejeren også idømmes en bøde for denne overtrædelse af Planloven.

Juridisk Service vurderer, at der er behov for at kunne anvende alle de ovennævnte redskaber for at sikre en effektiv sagsbehandling og efterlevelse af bopælspligten. Redskaberne b) og c) har endnu ikke været taget i anvendelse. Men i helt særlige situationer, fx hvor en ejer ikke vil bidrage til sagens oplysning eller hvor en ejer fx efter at være idømt en bøde fortsat ikke vil overholde bopælspligten, er det vigtigt at Bornholms Regionskommune også kan tage disse redskaber i anvendelse.

Bopælspligtteamet har fra 1. april til og med 31. december 2021 behandlet ca. 175 sager vedrørende boliger, hvor det skulle afklares om bopælspligten overholdes. I andet og tredje

kvartal 2021 blev der indledningsvis behandlet en stor del mindre komplicerede sager, som enten kunne afgøres uden en mere indgående juridisk sagsbehandling eller som umiddelbart kunne henlægges.

I fjerde kvartal er det imidlertid blevet tydeligt, at det er de mere juridisk komplekse og dermed tidskrævende sager, der nu er taget under behandling, hvilket naturligt påvirker mængden af sager, der behandles.

Tomme boliger

Ved udgangen af 4. kvartal var der ved screening registreret i alt 442 såkaldt "tomme boliger", dvs. boliger med bopælspligt hvor der ifølge folkeregisteret ikke er tilmeldt nogen på adressen. Af de 442 boliger er der 226 boliger, der godt må stå tomme, men som ikke må benyttes til midlertidige formål (fx til ferie og fritidsophold).

Årsagen til, at de 226 boliger kan stå tomme, er at boligerne har stået uden folkeregistertilmeldte på adressen i mere end 5 år og uden regionskommunen har gjort indsigelse. Juridisk Service følger udviklingen på månedsbasis, og prioriterer behandlingen af sager, der nærmer sig den såkaldte 5 års frist, således at fristen ikke overskrides.

De resterende 216 boliger, der aktuelt er registreret som tomme, behandles løbende. Her viser erfaringen, at der ikke vil være bopælspligt i samtlige 216 boliger. Således vil et antal ejere kunne fremvise tilladelser til at benytte boligerne til andet end helårsbeboelse. Dette viser sig ofte først i dialogen med ejeren, da fx BBR-registeret ikke afspejler alle sådanne tilladelser.

Det konkrete arbejde med bopælspligten i fjerde kvartal 2021:

I perioden er der oprettet 23 nye sager og aktuelt (pr. 31.12.2021) er der ca. 43 verserende sager samt løbende opfølgning på samtykkesager. Bopælspligtteamet har endvidere haft 20 generelle henvendelser, som ikke har ført til yderligere sagsbehandling. Derudover er der i perioden færdigbehandlet 35 sager, jfr. Tabel 1:

Tabel 1: Færdigbehandlede sager fordelt på sagstyper

Afgørelse om at bopælspligten ikke overholdes	1
Afgørelse om straks påbud	1
Afgørelse om afslag på flexboligstatus	2
Ejendomsoverdragelse	1
Ejendom sat til salg	2
Ejendom solgt	4
Afgørelse om at sagen henlægges grundet tidligere udstedt flexboligtilladelse	2
Henlagt – ejer bor i ældrebolig – ejendomsafklaring afventes	1
Sag undersøgt tilstrækkeligt til at sag kan lukkes	7
Person flyttet ind og tilmeldt Folkeregisteret	8
Samtykke - arbejde/pendler	2
Samtykke – renovering	4

Endelig er der afsluttet og oversendt fem sager om overtrædelse af bopælspligten til Bornholms Politi.

Bopælspligtsteamets fokus i første halvår 2022

Bopælspligtteamet vil i første halvår 2022 arbejde på, at:

- Følge op på henvendelser fra By- og Borgerforeningerne
- Færdigbehandle og træffe afgørelse i 33 aktuelle, juridiske komplekse sager
- Sikre at færdigbehandlede sager efterleves af ejerne, når ejeren har fået meddelelse om afgørelsen
- Oversende sager til politiet, bl.a. hvor regionskommunen har fået medhold af Planklagenævnet og sager, hvor ejeren ikke inden 8 uger fra en afgørelse er meddelt reelt overholder bopælspligten i boligen; aktuelt er der ca. 10 sager, der afventer oversendelse til Bornholms Politi
- Screene udvalgte områder for manglende overholdelse af bopælspligten
- Dialog med og support til Byg vedrørende juridiske spørgsmål om flexboliger
- Afklare, om der er lovhjemmel til at ændre administrationsgrundlaget som beskrevet i sagsfremstilling behandlet på kommunalbestyrelsens møde den 26. januar 2022.

Såfremt der bliver behov for udarbejdelse af juridiske baggrundsnotater mv. til brug for politiske drøftelser om udvidelse af bopælspligten, vil det reducere antallet af sager, der kan sagsbehandles.

Administrationen har som mål, at fra en sag oprettes og til der er truffet afgørelse i sagen bør der maksimalt være ca. 3 måneder. Dertil kommer ejerens frist på 8 uger til at dokumentere, at afgørelsen efterleves. Sker det ikke, overdrager Bopælspligtteamet sagen til Bornholms Politi.

Imidlertid har behandlingen af et større antal sager som nævnt medført, at der afdækkes flere komplekse sager, fx vedrørende ulovlig, erhvervsmæssig udlejning. Sådanne sager skal også behandles efter Planlovens regler. Disse sager er væsentligt mere ressourcekrævende, og ender ofte i Planklagenævnet, der aktuelt har sagsbehandlingstider på omkring 6-12 måneder.

Fremadrettet orientering hvert halve år

Administrationen foreslår, at orientering fremadrettet gives halvårligt ud fra ønsket om at bruge ressourcerne i Bopælspligtteamet bedst muligt. Det er desuden begrænset hvor meget nyt, der kan formidles ved kvartalsvise afrapporteringer. Såfremt udvalget følger indstillingen vil næste afrapportering omfatte første halvår 2022.

Økonomiske konsekvenser

-

Supplerende sagsfremstilling

-

Punkt 19: Beslutning om fortsat anvendelse af nuværende flygtningeboliger samt ændring af plangrundlag

Bilag

Planvurdering af de enkelte boliger

Åbent punkt

19 Beslutning om fortsat anvendelse af nuværende flygtningeboliger samt ændring af plangrundlag

03.25.00G01-0009

Behandling	Mødedato	Åbent punkt	Lukket punkt
Natur-, Miljø- og Planudvalget	09-02-2022	16	

Politisk sagsgang

Natur-, Miljø-, og Planudvalget indstiller
Erhvervs-, Bolig-, og Beskæftigelsesudvalget indstiller
Kommunalbestyrelsen beslutter

Resumé

Bornholms Regionskommune modtog i årene 2015 til 2017 ekstraordinært mange flygtninge, hvilket var gældende for alle landets kommuner. Disse flygtninge skulle ved ankomst placeres i egne boliger.

På Bornholm blev løsningen på boligplaceringen en kombination af privat udlejede boliger samt ombygning af kommunale ejendomme, der ikke længere var behov for til deres oprindelige formål. Med hjemmel i planlovens § 5U stk. 7 blev der givet en 5-årig dispensation til offentlige formål med fortsat benyttelse som flygtningeboliger.

Disse boliger foreslås nu opretholdt som boliger, hvorfor de ikke tilbageføres til deres oprindelige formål.

For Pihl Alle 32 i Klemensker gælder det, at der skal søges dispensation fra den del af byplanvedtægtens § 6, der begrænser det offentlige formål til aldersrenteboliger og alderdomshjem for fortsat at opretholde status som flygtningebolig.

For Smedegårdsvej 34 i Rønne gælder det, at der skal søges dispensation fra den del af lokalplanen, som begrænser, at delområdet E jf. § 3.5 kun må anvendes til offentlige formål som institution for børn og unge samt ældreboliger.

Nye dispensationer er tidsbegrænsede i op til 2 år regnet fra det tidspunkt den 5-årige dispensation udløber.

Indstilling og beslutning

Direktøren indstiller, at:

- a) de herunder nævnte boliger opretholder deres status som boliger til udlejningsformål,
- b) der til boligerne fortsat kan visiteres flygtninge til midlertidig indflytning,
- c) der til Pihl Alle 32 i Klemensker med hjemmel i planlovens § 5U stk. 7 søges dispensation til offentlige formål med fortsat benyttelse som flygtningeboliger.
- d) der til Smedegårdsvej 34 i Rønne med hjemmel i planlovens § 5U stk. 7 søges dispensation til offentlige formål med fortsat benyttelse til flygtningeboliger.

- e) der tages beslutning om, at der skal etableres det fornødne plangrundlag til opretholdelse af flygtningeboliger inden den nye dispensation udløber.

Natur-, Miljø- og Planudvalget den 9. februar 2022:

Indstilling anbefales. René Danielsson kan ikke medvirke, da han ikke vil være med at overtage integrationsopgaven fra velstillede københavnske kommuner samt, at importen af folk som har en dårlig erhvervsfrekvens virker decideret kontraproduktiv ift. Bornholms fremtidige udvikling.

Erhvervs-, Bolig- og Beskæftigelsesudvalget den 14. marts 2022:

Indstillingen anbefales.

Linda Kofoed Persson kan ikke medvirke, da hun ikke vil være med at overtage integrationsopgaven fra velstillede københavnske kommuner samt, at importen af folk som har en dårlig erhvervsfrekvens virker decideret kontraproduktiv ift. Bornholms fremtidige udvikling.

Sagsfremstilling

Bornholms Regionskommune modtog i årene 2015 til 2017 ekstraordinært mange flygtninge, hvilket var gældende for alle landets kommuner. Da kommunerne samtidig var pålagt en boligplacering af de modtagne flygtninge, var dette en helt særlig udfordring på landsplan.

På Bornholm blev løsningen en kombination af privat udlejede boliger samt en ombygning af kommunale ejendomme, der ikke længere var behov for til deres oprindelige formål.

Ombygningsprojekterne blev understøttet af staten, som ydede statsrefusion til ombygningsudgifter og tilføjede planlovens § 5u, som omhandler tidsbegrænsede 5-årige dispensationer til formålet. Efterfølgende i 2020 blev der tilføjet mulighed for forlængelse af den 5-årige dispensation i op til 2 år.

Regeringen indgik den 18. marts 2016 aftale med KL om "Bedre rammer for at modtage og integrere flygtninge". Som led i aftalen blev der etableret en pulje med henblik på at sikre bedre rammer for boligplacering af flygtninge med følgende formål:

- *"Tilskud til etablering af midlertidige boliger og ombygning af egnede tomme bygninger til flygtninge. Der blev afsat 150 mio. kr. til en kommunal ansøgningspulje til etablering af midlertidige boliger og ombygning af egnede tomme bygninger til flygtninge. Puljen retter sig mod kommuner, hvor der var et akut behov for midlertidige boliger til flygtninge."*

Bornholms Regionskommune besluttede på den baggrund at søge puljen og ombygge en del af kommunens tomme bygninger til modtagelsesboliger for kommunens flygtninge. Af de oprindelige bygninger anvendes 4 af disse fortsat til boligplacering af nye flygtninge, der ankommer til øen, hvor Smedegårdsvej 34 i Rønne lige nu anvendes af Center for Børn og Familie.

Det drejer sig om:

- Dampgade 10 B i Nexø – Indeholder 11 værelser
- Dampmøllegade 34 i Rønne – Indeholder 6 værelser

- Pihl Alle 32 i Klemensker – Indeholder 10 værelser
- Skolevej 9-11 i Åkirkeby – Indeholder 8 værelser
- Smedegårdsvej 34, i Rønne – Indeholder 3 værelser

Ifølge Integrationslovens §4 har kommunen pligt til at anvise nytilkomne flygtninge en midlertidig bolig, når de ankommer til kommunen. Kommunen er ikke længere forpligtet til at anvise en permanent bolig, som det var tilfældet i 2015. I Bornholms Regionskommune anvises nye flygtninge til midlertidige boliger, hvorved det sikres, at de flygtninge, der ankommer til øen, ikke får fortrinsret til de permanente boliger i øens boligselskaber, som mange borgere er skrevet op til.

Når de nye flygtninge modtages i de midlertidige boliger hjælpes de med at blive skrevet op i øens boligselskaber, hvorved de på lige fod med øens andre borgere kan få tildelt en permanent almen bolig, når det bliver deres tur på ventelisten.

På kommunalbestyrelsesmødet i oktober 2019 og juni 2020 besluttede den daværende Kommunalbestyrelse, at man i Bornholms Regionskommune ønskede at modtage flere flygtninge de kommende år.

Aktuelt forventes Bornholms Regionskommune at modtage 29 flygtninge i 2022. 10 fra Afghanistan og 19 fra Den Demokratiske Republik Congo, som skulle være ankommet i 2021. Der vil derfor muligvis ankomme flere flygtninge i 2022 i forhold til dette års kvote.

I 2023 kan Bornholms Regionskommune forvente af modtage yderligere flygtninge. Et antal af disse er Bornholms Regionskommune forpligtet til at modtage. Dette antal besluttet af staten. Modtagelse af yderligere flygtninge er en politisk beslutning.

Den nuværende boligsituation på Bornholm gør det vanskeligt for kommunen hurtigt at skaffe en permanent bolig på Bornholm hos private udlejere, og de nuværende midlertidige boliger er derfor en vigtig hjælp i forhold til at kunne overholde lovens krav om, at vi skal stille en midlertidig bolig til rådighed ved ankomst til kommunen.

De midlertidige boliger er indrettet og godkendt til boliger jf. planlovens § 5u, der tillader dispensation til boliganvendelse for flygtninge i op til 5 år. Planlovens § 5u stk. 7 bestemmer, at den 5-årige dispensation kan forlænges med op til 2 år, når kommunen forventer at etablere det fornødne plangrundlag eller forventer, at kunne opgive opholdsstedet i løbet af den forlængede varighed på op til 2 år.

I bilag 1 forefindes en planvurdering af de berørte boliger.

Administrationens anbefaling

På baggrund af det både akutte og forventede langsigtede behov for at sikre flygtningeboliger anbefaler administrationen, at den 5-årige dispensation forlænges med 2 år, og at der inden udløb af de to år sikres, at det fornødne plangrundlag for flygtningeboliger tilvejebringes.

Proces

Sagens forløb vil være som følger:

- Februar 2022: beslutning om at søge dispensation
- Marts 2022: dispensationer i høring i 14 dage
- April 2022: dispensation meddeles

Der vil efterfølgende være fire ugers klagefrist

Inden december 2023 skal det fornødne plangrundlag være på plads.

Økonomiske konsekvenser

Ingen.

Supplerende sagsfremstilling

Ingen.

Punkt 20: Integrationsrådet 2022 - 2025

Bilag

Beretning 2018 - 2021

Udenlandsk arbejdskraft på Bornholm

Åbent punkt

20 Integrationsrådet 2022 - 2025

00.22.00A00-0003

Behandling	Mødedato	Åbent punkt	Lukket punkt
Erhvervs-, Bolig- og Beskæftigelsesudvalget	14-03-2022	20	

Politisk sagsgang

Erhvervs-, Bolig- og Beskæftigelsesudvalget beslutter.

Resumé

Kommunalbestyrelsen udpegede på konstituerende møde 2 medlemmer fra kommunalbestyrelsen til Integrationsrådet og oversendte sagen til Erhvervs-, Bolig- og Beskæftigelsesudvalget med henblik på indstilling af øvrige medlemmer.

Erhvervs-, Bolig- og Beskæftigelsesudvalget skal beslutte Integrationsrådets sammensætning

Indstilling og beslutning

Direktøren indstiller, at

- sammensætning af det kommende råd godkendes
- rådet fremover benævnes "Udlændinge- og Integrationsrådet 2022-2025"

Erhvervs-, Bolig- og Beskæftigelsesudvalget den 14. marts 2022:

Indstillingen godkendt, idet administrationen bemyndiges til at fastlægge en proces for nedsettelse af rådet, og at rådet selv skal finde et nyt navn.

Sagsfremstilling

Med baggrund i beretningen for Integrationsrådet 2018 – 2021, lagt som bilag, vurderer administrationen at deltagerkredsen med fordel kan udvides.

Det vurderes vigtigt for mødedeltagelsen at både interesse for deltagelse og mangfoldighed i deltagerkredsen vægtes som vigtige faktorer i det kommende råd.

På den baggrund foreslås det, at repræsentationen fra nuværende integrationsflygtninge (flygtninge der omfattes af Integrationsloven) udvides med en repræsentation af øvrige udlændinge bosiddende på Bornholm. Øvrige udlændinge på Bornholms forstås i denne sammenhæng som tidligere integrationsflygtninge og tilflyttede udlændinge.

Forslaget skal ses ud fra der i de seneste år er en øget andel udenlandske statsborgere, som er beskæftiget på Bornholm jf. følgende tabel.

I 2021 var der således op imod 1.400 personer med udenlandsk baggrund ansat i virksomheder på Bornholm, hvilket skal sammenholdes med at den bornholmske arbejdsstyrke er på ca. 18.000 personer.

Udenlandske statsborgere med lønindkomst i Danmark		
	Bornholm	
	Antal beskæftigede udenlandske statsborgere	Antal fuldtidsbeskæftigede udenlandske statsborgere
2019 Februar	879	665
2019 Juli	1.205	947
2019 Oktober	1.073	809
2020 Februar	940	720
2020 Juli	1.173	893
2020 Oktober	1.121	852
2021 Februar	976	737
2021 Juli	1.351	1.049
2021 Oktober	1.289	949

Kilde: Udlændingeregisteret, EstherH, CPR-registeret, CVR-registeret, Indkomstregisteret

Et mere sigende navn for det kommende råd kunne derfor være "Udlændinge- og Integrationsrådet 2022 – 2025".

Forslag til sammensætning af det kommende råd:

- 2 medlemmer udpeget af og blandt kommunalbestyrelsens medlemmer
- 1 medlem fra LO Region Bornholm
- 1 medlem fra Bornholms flygtningevenner
- 1 medlem fra Sprogskolen
- 5 repræsentanter for integrationsflygtningene på Bornholm
- 5 repræsentanter for udlændinge på Bornholm

Desuden foreslås observatør fra:

- Integrationsafdelingen i Bornholms Regionskommune
- Beskæftigelsesafdelingen i Bornholms Regionskommune
- Modtagerklassen i Bornholms Regionskommune

Økonomiske konsekvenser

-

Supplerende sagsfremstilling

-

Punkt 21: Godkendelse af revideret kvalitetsstandard for social behandling for stofmisbrug efter servicelovens § 101

Bilag

Forslag; Kvalitetsstandard for behandling af stofmisbrug til unge og voksne 2022

Forslag; Kvalitetsstandard for behandling af stofmisbrug til unge og voksne 2022 inkl. telefonrådgivning til unge

Åbent punkt

21 Godkendelse af revideret kvalitetsstandard for social behandling for stofmisbrug efter servicelovens § 101

27.36.04P27-0004

Behandling	Mødedato	Åbent punkt	Lukket punkt
Social- og Sundhedsudvalget	07-02-2022	4	
Erhvervs-, Bolig- og Beskæftigelsesudvalget	14-03-2022	21	

Politisk sagsgang

Social- og Sundhedsudvalget beslutter

Resumé

Denne sag handler om godkendelse af en revideret kvalitetsstandard for social behandling for stofmisbrug efter servicelovens § 101. Sagen er på, fordi Kommunalbestyrelsen primo 2022 udvider tilbuddet til også at omfatte unge under 18 år, hvilket kræver en kvalitetsstandard for området.

Indstilling og beslutning

Servicedirektøren indstiller at:

- revideret kvalitetsstandard for den sociale behandling for stofmisbrug efter servicelovens §101 sendes i høring i Handicaprådet.

Social- og Sundhedsudvalget den 7. februar 2022:

Godkendt. Udvalget ønsker døgntelefonen indskrevet i kvalitetsstandarden. Den reviderede kvalitetsstandard sendes til kommentering i Udsatterådet samt til orientering i Børne- og Skoleudvalget og Erhvervs-, Bolig og Beskæftigelsesudvalget.

Direktøren indstiller,

- sagen til orientering.

Erhvervs-, Bolig- og Beskæftigelsesudvalget den 14. marts 2022:

Orientering givet.

Sagsfremstilling

Baggrund

Social- og Sundhedsudvalget godkendte på møde den 4. januar 2021 kvalitetsstandarden for behandling af stofmisbrug jf. § 101 for borgere over 18 år. Da Kommunalbestyrelsen i forbindelse med budget 2022 har besluttet at udvide tilbuddet til også at omfatte unge under 18 år og der er udarbejdet et forslag til revideret kvalitetsstandard, der dækker hele målgruppen¹.

¹ I medfør af § 139 i lov om social service, jf. lovbekendtgørelse nr. 254 a 20. marts 2014 skal kommunerne udarbejde en kvalitetsstandard for tilbuddet, der som minimum skal revideres hvert 2. år.

Formålet med kvalitetsstandarden er bl.a. at give borgere med misbrug, pårørende, medarbejdere samt kommunens borgere i øvrigt, en enkel og klar information om kommunes kvalitetsstandard for stofmisbrugsbehandling og beskriver:

- målgruppen for misbrugsbehandling, målene for misbrugsbehandling, samt hvilket værdigrundlag og lovgrundlag, der ligger til grund for misbrugsbehandlingen
- de forskellige indgange til rådgivning og behandling for borgere med misbrug og pårørende samt personalets faglighed
- visitation til stofmisbrugsbehandlingen, samt hvad behandlingsgarantien og frit valg betyder
- behandlingsplanen og metoden i behandlingen
- de to afdelinger for rusmiddelbehandlingen i Bornholms Regionskommune samt de forskellige behandlingstilbud
- døgnbehandling og behandlingstilbud til særlige grupper
- klagemuligheder

Indholdsmæssige ændringer i forslaget til revideret kvalitetsstandard

Ungebehandling

Den væsentligste indholdsmæssige ændring i forslaget til revideret kvalitetsstandard er beskrivelsen af Ungebehandlingen. Ungebehandlingen er et tilbud om behandling til unge borgere under 18 år og op til 25 år, med alkoholmisbrug eller et stofmisbrug (hash, kokain, andre euforiserende stoffer).

Ungebehandlingen er beliggende under Ungerådgivningen i tilknytning til Campus Bornholm.

I behandlingen til unge er den fortrukne metode MOVE, der er en struktureret metode, der skaber en forstærkende rusmiddelbehandling. MOVE består af en screeningssamtale, en ugentlig behandlingssamtale 12 gange og opfølgende behandling i seks måneder. Som et motiverende element i behandlingen anvendes gavekort til den unge.

Det skal bemærkes, at:

- lokaler til Ungebehandling under Ungerådgivningen kræver en ombygning af lejede lokaler på Campus, hvorfor der søges om en anlægsbevilling til ombygningen, jf. punktet andet sted på dagsordenen vedrørende " Godkendelse af anlægsbevilling og finansiering af øgede lokaleudgifter til behandling af unge med misbrug på Campus Bornholm",
- tilbud om Ungebehandling afventer Socialtilsynets godkendelse, der tidligst kan foreligge, når de lokalemæssige forhold er på plads,
- den reviderede kvalitetsstandard for social behandling for stofmisbrug efter service-lovens § 101 derfor først træder i kraft, når Socialtilsynets godkendelse foreligger.

Voksenbehandling

På voksenområdet er der ingen ændringer i indholdet af behandling eller på serviceniveauet i forhold til nuværende kvalitetsstandard.

Økonomiske konsekvenser

-

Supplerende sagsfremstilling

Kommunalbestyrelsen besluttede på sit møde den 26. januar 2022 at udvide rådgivnings- og behandlingstilbuddet med tilbud om telefonrådgivning til unge og deres pårørende i weekend og på helligdage. Der er derfor udarbejdet et nyt forslag til kvalitetsstandard for social behandling for stofmisbrug efter servicelovens § 101, der også rummer dette tilbud.

Punkt 22: Tilsyn 2021 - Dagtilbud Klippely

Bilag

Tilsyn Dagtilbuddet Klippely 18. november 2021

Åbent punkt

22 Tilsyn 2021 - Dagtilbud Klippely

27.12.16K09-0274

Behandling	Mødedato	Åbent punkt	Lukket punkt
Social- og Sundhedsudvalget	07-02-2022	8	
Erhvervs-, Bolig- og Beskæftigelsesudvalget	14-03-2022	22	

Politisk sagsgang

Social- og Sundhedsudvalget beslutter
Erhvervs-, Bolig og Beskæftigelsesudvalget orienteres

Resumé

Jf. lov om retssikkerhed og administration § 16 har Kommunalbestyrelsen pligt til at føre tilsyn med, hvordan de kommunale opgaver skal løses, jf. § 15. Tilsynet omfatter både indholdet af tilbuddene og den måde, opgaverne udføres på. De generelle tilsynsbestemmelser i Retssikkerhedsloven suppleres af Servicelovens bestemmelser om tilsyn.

Indstilling og beslutning

Servicedirektøren indstiller

- sagen til orientering.

Social- og Sundhedsudvalget den 7. februar 2022:
Orientering modtaget.

Erhvervs-, Bolig- og Beskæftigelsesudvalget den 14. marts 2022:
Orientering givet.

Sagsfremstilling

Det kommunale tilsyn har aflagt anmeldt tilsynsbesøg på dagtilbuddet Klippely den 18. november 2021. Der er foretaget en fysisk gennemgang af tilbuddet, samt gennemført interview med brugerrepræsentanter, personale samt leder.

Tilbuddet er funderet i servicelovens § 104.

Tilsynet har berørt nedenstående hovedtemaer, og der er efterfølgende udarbejdet en rapport.

Hovedtemaerne i tilsynet:

- Tilbuddets fysiske standard
- Samarbejde/kommunikation
- Tilbuddets ydelser og deres udførelse

- Administration, egenbetaling m.m.
- Magtanvendelser/omsorgspligt
- Tilbuddets personalepolitik m.m.
- Tilbuddets personaleplanlægning
- Værdigrundlag, servicedeklaration, udvikling
- Øvrige, herunder administration af evt. medicin

Samlet indtryk af tilbuddet

Tilsynet finder, at Klippely er et godt tilbud til brugerne. Tilsynet finder også, at der fortsat er et godt fagligt fokus på at give- og tilbyde brugene nogle relevante arbejdsmæssige opgaver og et ansvar for disse, der svarer til den enkeltes evner, ønsker og behov.

Tilsynet finder:

- at brugerne får det tilbud, som de har ret til efter loven og efter de beslutninger, som kommunalbestyrelsen har truffet
- tilbuddet er tilrettelagt og bliver udført på en faglig forsvarlig måde.

Der er forbindelse med tilsynet ikke givet anbefalinger.

Den samlede rapport fremsendes til Handicapråd for kommentering.

Ledelsens bemærkninger

Arbejdsmarkedschef

Det er ledelsens oplevelse at ovenstående er det tilbuddet indeholder. Det stemmer også overens med de tilbagemeldinger leder af Sandemandsgården løbende orienterer om.

I september 2021 spurgte ledelsen om lov til at holde et internmøde (i Jobcenter regi) på Klippely. Medarbejder på Klippely spurgte brugerne som sagde det var ok. De var her stolte over at kunne vise Klippely frem. Der oplevede ledelsen ved selvsyn, at tilbuddet fremstod ordentligt og at omgangstonen var god.

Økonomiske konsekvenser

-

Supplerende sagsfremstilling

Punkt 23: Redegørelse om udførte tilsynsbesøg i dagtilbud på voksenhandicapområdet i 2021

Bilag

Rapport om udførte tilsynsbesøg i §104 dagtilbud på voksenhandicapområdet 2021

Tilsyn Sandemandsgården 11. maj 2021

Tilsyn Dagtilbuddet Ressourcevejen 15. november 2021

Tilsyn Område Øst (Lindehuset og Aasen)) 2021

Tilsyn Midtpunktet 18. maj 2021

Tilsyn Område Vest (Vestergade) 24. juni 2021

Tilsyn Værestedet Blæksprutten 2021

Tilsyn Dagtilbuddet Klippely 18. november 2021

Tilsyn Dagtilbuddet Team Østergade 08. november 2021

Åbent punkt

23 Redegørelse om udførte tilsynsbesøg i dagtilbud på voksenhandicapområdet i 2021

27.12.16K09-0273

Politisk sagsgang

Behandling	Mødedato	Åbent punkt	Lukket punkt
Social- og Sundhedsudvalget	07-02-2022	13	
Erhvervs-, Bolig- og Beskæftigelsesudvalget	14-03-2022	23	

Social- og Sundhedsudvalget beslutter
Erhverv, Bolig- og Beskæftigelsesudvalget orienteres.

Resumé

Lov om retssikkerhed og administration på det sociale område § 16 fastslår, at kommunalbestyrelsen har pligt til at føre tilsyn med, hvordan de kommunale opgaver løses. Tilsynet omfatter både indholdet af tilbuddene og den måde, opgaverne udføres på.

Indstilling og beslutning

Servicedirektøren indstiller

- sagen til orientering.

Social- og Sundhedsudvalget den 7. februar 2022:
Orientering modtaget.

Erhvervs-, Bolig- og Beskæftigelsesudvalget den 14. marts 2022:
Orientering givet.

Sagsfremstilling

Tilsynet har i 2021 gennemført 9 anmeldte dialogbaserede tilsyn i dagtilbuddene (§§103-104) på de nedenstående tilbud:

- Sandemandsgården
- Ressourcevejen
- Område Øst (Åsen og Lindehuset)
- Område Vest (Vestergade og Midtpunktet)
- Værestedet Blæksprutten
- Klippely
- Team Østergade

Kommunalbestyrelsen tilrettelægger selv sit tilsyn. Jfr. de vedtagne retningslinjer baserer tilsynet sig dels på dialog og dels ved en fysisk gennemgang af tilbuddet.

Tilsynet er et anmeldt dialogtilsyn, men jfr. retningslinjerne, kan der også foretages uanmeldte tilsyn.

Formålet med tilsynsbesøgene er at påse, at:

- brugerne modtager det tilbud, som de har ret til efter loven og efter de beslutninger, som kommunalbestyrelsen har truffet,
- tilbuddet er tilrettelagt og bliver udført på en faglig og økonomisk forsvarlig måde, og forebygge ved at gribe korrigerende ind før mindre problemer udvikler sig til alvorlige problemer.

Tilsynet gennemføres efter en fastlagt spørgeguide, således at man sikrer, at der kommer rundt om alle væsentlige spørgsmål. Der gives desuden mulighed for drøftelse af de problemstillinger, som den/de interviewede måtte ønske at drøfte.

I tilsynet deltager, foruden tilsynspersonerne fra Center Ældre og Center Psykiatri og Handicap, teamlederen, medarbejder-, samt brugere.

I forbindelse med hvert gennemført tilsyn på tilbuddene, udarbejdes der en tilsynsrapportrapport, som efterfølgende behandles i Social- og Sundhedsudvalget respektive Job-, Udvikling- og Fritidsudvalget, efter kommentering i Handicaprådet og Ældrerådet.

Tilsynsrapporten indeholder følgende hovedpunkter:

- Tilbuddets fysiske standard
- Samarbejde/kommunikation
- Tilbuddets ydelser
- Retssikkerhed
- Administration af beboermidler, egenbetaling m.m.
- Magtanvendelse/omsorgspligt
- Tilbuddets personalepolitik m.m.
- Tilbuddets personaleplanlægning
- Øvrige
- Samlet indtryk af tilbuddet

Tilsynet kan, på baggrund af de udførte tilsyn i 2021, samlet konkludere:

- Brugere får den hjælp, som de har ret til efter loven og efter de beslutninger, som kommunalbestyrelsen har truffet.
- Hjælpen er tilrettelagt og bliver udført på en faglig forsvarlig måde.

- At der arbejdes forebyggende ved at gribe korrigerende ind før mindre problemer udvikler sig til alvorlige problemer.

Der er forbindelse med de afviklede tilsyn, samlet afgivet en anbefaling:

Team Østergade – Punktet **Sygefravær**

- Tilsynet finder, at det er en urimelig situation for både medarbejder og brugere, hvis der i tilfælde af sygdom eller andet fravær ikke er en mulighed for vikar eller anden dækning. Tilsynet anbefaler ledelsen at finde løsninger på dette, og beder om en redegørelse herfor senest 28. februar 2022.

Økonomiske konsekvenser

-

Supplerende sagsfremstilling

Punkt 24: Orientering om Ungerådgifningen på Bornholm

Bilag

Ungerådgifningen på Bornholm, status 2021

Åbent punkt

24 Orientering om Ungerådgivningen på Bornholm

15.20.05P20-0013

Behandling	Mødedato	Åbent punkt	Lukket punkt
Erhvervs-, Bolig- og Beskæftigelsesudvalget	14-03-2022	24	

Politisk sagsgang

Social- og Sundhedsudvalget orienteres
Erhvervs-, Bolig- og Beskæftigelsesudvalget orienteres
Børn- og Skoleudvalget orienteres

Resumé

Denne sag giver en orientering om indsatsen i Ungerådgivningen på Bornholm. Ungerådgivningen på Bornholm blev etableret i 2015, som er et tilbud, hvor både børn og unge, deres pårørende samt fagfolk kan henvende sig og få råd og vejledning omkring misbrug. Ungerådgivningen er etableret som et samarbejde mellem Center for Sundhed og Forebyggelse og Center for Job, Uddannelse og rekruttering. Sagen er på, fordi der er udarbejdet en status fra Ungerådgivningen om arbejdet i 2021 samt prioriteringer i 2022.

Indstilling og beslutning

Servicedirektøren indstiller:

- Sagen til orientering

Erhvervs-, Bolig- og Beskæftigelsesudvalget den 14. marts 2022:
Orientering givet.

Sagsfremstilling

Ungerådgivningen har i 2021 som i 2020, i høj grad været påvirket af situationen omkring Covid-19, med nedlukning og perioder med restriktioner.

Ungerådgivningen har oplevet et fald i aktiviteten målt i antallet af unge, der søger hjælp til at slippe ud af rusmiddelproblematikker. Samtidig er de forebyggende aktiviteter og samarbejdet med andre aktører blevet yderligere forstærket. Som i 2020 har der i 2021 været lidt flere genindskrivninger og enkelte tilbagefald, der kan ses i relation til nedlukning af samfundet og pandemiens generelle påvirkning på ungdomsliv og adfærd.

I samarbejdet med blandt andet politi, vejledere og fagpersoner observeres, at der på Bornholm fortsat florerer rusmidler, og at eksponeringen blandt nogle grupper unge fortsat er stor, herunder også, at der eksperimenteres med receptpligtig medicin. Det er dog værd at bemærke, at for langt størstedelen af den bornholmske ungdom, er der stærke afvisningskompetencer over for særligt hash og hvad traditionelt betegnes hårdere stoffer.

Ungerådgivningen er i 2021 lykkedes med at fastholde den forstærkede indsats for at formidle tilbuddet gennem vejledere og fagpersoner, der i deres dagligdag møder unge med et problematisk forbrug af rusmidler, og har fortsat indsatsen om øget synlighed på ungdomsuddannelserne på Campus.

56 % af de unge med et afsluttet forløb i Ungerådgivningen i 2021 blev stoffri og 28 % har opnået en reduktion af deres rusmiddelforbrug.

2021 har tillige indeholdt forberedelse af igangsættelse af ungebehandling efter Serviceloven § 101, samt ansøgning og indgåelse af aftale med Socialstyrelsen om uddannelse i metoden MOVE, som besluttet i forbindelse med budget 2022. Ved udgangen af 2021 blev der således indgået aftale med en sygeplejerske og psykolog om tiltrædelse i Ungerådgivningen 1. januar 2022 og Ungerådgivningen består derfor nu af fire rådgivere/behandlere.

Økonomiske konsekvenser

Ingen

Supplerende sagsfremstilling

Ingen

Punkt 25: Orientering om afslutning af boligsocialt projekt NordParken

Bilag

Erfaringsopsamling Bo42 -endelige udgave 21.12.2021

Åbent punkt

25 Orientering om afslutning af boligsocialt projekt NordParken i Rønne

29.09.04G01-0015

Behandling	Mødedato	Åbent punkt	Lukket punkt
Erhvervs-, Bolig- og Beskæftigelsesudvalget	14-03-2022	25	

Politisk sagsgang

Social- og Sundhedsudvalget orienteres

Børne- og Skoleudvalget orienteres

Erhvervs-, Bolig- og Beskæftigelsesudvalget orienteres

Resumé

Det firårige boligsociale projekt 'Fællesskab og trivsel i NordParken' er slut. Med sagen gives en kort orientering om den læring der viste sig i projektsamarbejdet. Læring, som med fordel kan videreføres i fremtidige større, længerevarende projektsamarbejder med eksterne aktører og delvis ekstern finansiering.

Indstilling og beslutning

Servicedirektøren indstiller:

- Sagen til orientering

Erhvervs-, Bolig- og Beskæftigelsesudvalget den 14. marts 2022:
Orientering givet.

Sagsfremstilling

En kort præsentation af projektet. Projektet var et 4-årigt boligsociale projekt gennemført i perioden 2018-2021, i et boligområde i den nordlige del af Rønne. Boligområdet har 375 lejemål i etageejendomme, hvor der bor cirka 630 borgere. Sammenlignet med den øvrige del af Bornholm, bor der (relativt set) flere sårbare borgere i boligområdet. Formål med projektet var at styrke de sociale og strukturelle rammer for psykisk og social trivsel og for øget sammenhængskraft i boligområdet. At støtte og vejlede til uddannelse og beskæftigelse. Samt at understøtte forældres mulighed for at drage omsorg og hjælpe deres børn til et liv præget af trivsel.

Projekt var et samarbejde mellem Bornholms Regionskommune, boligorganisationen Bo42 samt en række offentlige og civile aktører. Projektet havde et budget på 6,9 millioner kroner - hvor Landsbyggefonden stod for 75 % af finansieringen, mens de resterende 25 % var fordelt ligeligt mellem Bo42 og Bornholms Regionskommune. Bo42 var projektejer og havde ansvaret for den daglige drift af projektet.

Bornholms Regionskommune udarbejdede, ved projektets afslutning, en erfaringsopsamling på bestilling og i tæt dialog med projektbestyrelsen. Medlemmer var Bornholms

Regionskommunens sundheds- og arbejdsmarkedschef og bestyrelsesformanden for Bo42 såvel som Bo42's direktør.

Erfaringsopsamlingens fokus er dels på kommunes generelle læring af projektet. Dels på kommunes ønske om at se, i hvilken udstrækning det giver mening at benytte borgerinddragelse som bærende metode.

Succeser i projektet - i nedslag. Erfaringsopsamlingen viser:

- At massiv deltagelse af direktører og chefer, i dialogen med en fond, kan være afgørende for om en fond bevillige økonomiske støtte til et projekt.
- At det var muligt at bruge projektet som trædesten til at søge andre eksterne midler.
- At det var muligt at gennemføre flere enkeltstående større sociale arrangementer med 200-300 deltagere.
- At der - over tid - viste sig en stigende efterspørgsel efter individuelle råd og vejledning eksempelvis i forhold til at skrive cv og ansøgninger og i forhold til eksamensforberedelse.
- At det lykkedes at få etableret og sat det nationale koncept 'Bydelsmødre' i gang og at få aftalt, hvordan kommunen efter projektets afslutning vil understøtte 'Bydelsmødrene'. Bydelsmødre er kvinder - primært kvinder med etnisk minoritetsbaggrund - der hjælper andre kvinder med minoritetsbaggrund.

Læring i projektet - i nedslag. Erfaringsopsamlingen viser:

- At det ikke altid var muligt at benytte den type borgerinddragelse, hvor det i vid udstrækning er deltagerne, der både definerer de problemer der skal arbejdes med, og måden der skal arbejdes med problemerne. Metoden viste sig svært at praktisere i en stor del af projektet, da Landsbygefondens ramme for projektet viste sig markant mere top- og detailstyret end forventet. Derimod viste metoden sig yderst værdifuld, i de dele af projektet, hvor der var fokus på at understøtte udviklingen af beboerdrevne aktiviteter. Altså aktiviteter som blev defineret og udviklet sammen med grupper af voksne beboere.
- At få årlige møder i projektbestyrelsen betød, at mange beslutninger lå hos projektleder - altså udenfor Regionskommunens indflydelse.
- At det var en udfordring for kommunens centre at få lagt de budgetterede timer i projektet.
- At det er en udfordring, når det ved projektets afslutning, i ringe grad er besluttet hvilke indsatser, der skal fortsætte efter projektets afslutning.

Rammer og vilkår, som vurderes at have haft størst betydning for projektets indsatser og fremdrift, er:

- At Bo42, Bornholms Regionskommune og Landsbygefonden - blev enige om at stoppe samarbejdet med en eksterne forskningsinstitution. Dette et betød, at de planlagte procesevalueringer og effekt- og slutmåling ikke blev gennemført. Hvilket igen betød, at det ikke var muligt at få den læring ud af samarbejdet som Regionskommunen ønskede.
- At det var svært at rekruttere de nødvendige projektmedarbejder-ressourcer til projektet.
- At der var flere udskiftninger blandt de kommunale medlemmer i projektbestyrelsen.
- At Corona udgjorde en konkurrerende dagsorden og opgaveløsning for Regionskommunen under og efter Regeringens nedlukninger.
- At Corona medførte dels nedlukning af aktiviteter, dels perioder med bydelige begrænsninger i forhold til, hvor mange der måtte forsamles. Vilkår som umuliggjorde afviklingen af en stor del lidt større arrangementer. Desuden viste det sig efter Corona at

være svært - og ofte ikke muligt - at løbe aktiviteter i gang igen såvel som at få iværksat nye.

Økonomiske konsekvenser

Supplerende sagsfremstilling

Punkt 26: Gensidig orientering

Bilag

RAR Hovedstadens brev til de nye beskæftigelsesudvalg 2022

Åbent punkt

26 Gensidig orientering

00.01.00P35-0125

Behandling	Mødedato	Åbent punkt	Lukket punkt
Erhvervs-, Bolig- og Beskæftigelsesudvalget	14-03-2022	26	

Erhvervs-, Bolig- og Beskæftigelsesudvalget den 14. marts 2022:

Intet.

Punkt 27: Sager til høring i Ældre- og Handicapråd

Åbent punkt

27 Sager til høring i Ældre- og Handicapråd

00.01.00P35-0125

Behandling	Mødedato	Åbent punkt	Lukket punkt
Erhvervs-, Bolig- og Beskæftigelsesudvalget	14-03-2022	27	

Indstilling og beslutning

Erhvervs-, Bolig- og Beskæftigelsesudvalget den 14. marts 2022:
Ingen.