

REFERAT Erhvervs- og Beskæftigelsesudvalget 2014-2017 d. 31-08-2016

Mødedato Onsdag d. 31. august 2016 kl. 00:00

Mødested Vibegård, mødelokale 1, Vibegårdsvej 2, Rønne

Indholdsfortegnelse

Fraværende og bemærkninger til dagsorden.....	3
Fællesmøde med Det regionale Arbejdsmarkedsråd for Bornholm.....	5
Beskæftigelsesplan 2017.....	8
Taxikørsel - Betjening af hele Bornholm(takstændring).....	12
Optagelse som Craft City i World Craft Council Craft City programmet.....	16
Etablering af "Bornholms Turistinformation".....	19
Multietnisk Kulturhus ansøgning af yderligere lokaler i Lille Madsegade 32, Rønne.....	23
Koordinering med andre politikområder.....	27
Orientering om helhedsorienteret sagsbehandling.....	29
Temadrøftelse - sygedagpenge.....	32
Orientering om Realkompetencevurdering (RKV) og Integrationsgrunduddannelse (IGU).....	36
Sager til orientering.....	40
Sager til høring i Integrationsråd.....	42
Sager til høring i Ældreråd og Handicapråd.....	44
Eventuelt.....	46

Punkt 1: Fraværende og bemærkninger til dagsorden

Åbent punkt

1 Fraværende og bemærkninger til dagsorden

85.02.02G00-0009

Behandling	Mødedato	Åbent punkt	Lukket punkt
Erhvervs- og Beskæftigelsesudvalget	31-08-2016	1	

Fraværende

Bemærkninger til dagsordenen

Pkt. nr. 10 behandles som nr. 3

Punkt 2: Fællesmøde med Det regionale Arbejdsmarkedsråd for Bornholm

Bilag

Henvendelse fra RAR - Bornholm

Åbent punkt

2 Fællesmøde med Det regional Arbejdsmarkedsråd for Bornholm

24.00.00G00-0017

Behandling	Mødedato	Åbent punkt	Lukket punkt
Erhvervs- og Beskæftigelsesudvalget	31-08-2016	2	

Hvem beslutter

Erhvervs- og Beskæftigelsesudvalget beslutter

Resumé

Det regionale Arbejdsmarkedsråd for Bornholm og Erhvervs- og Beskæftigelsesudvalget har aftalt årlige fællesmøder for at drøfte de beskæftigelsespolitiske udfordringer på Bornholm.

Mødet lægges tidsmæssigt op til september mødet i Erhvervs- og Beskæftigelsesudvalget, hvor udkast til næste års beskæftigelsesplan fremlægges.

Indstilling og beslutning

Formanden indstiller,

- Dialogen til efterretning

Erhvervs- og Beskæftigelsesudvalget den 31. august 2016:

Dialogen taget til efterretning

Sagsfremstilling

Erhvervs- og Beskæftigelsesudvalget og Det regionale Arbejdsmarkedsråd for Bornholm byder ind med følgende emner:

- Uddannelsesvejledning – Bornholms Regionskommune vejleder unge mennesker op til 30 år gennem "Ungeporten" om uddannelsesmuligheder. Det er vurderingen at denne uvildige uddannelsesvejledning ikke opfylder det samlede behov for uvildig uddannelsesvejledning på Bornholm. Dette ud fra deisen om at alle borgere skal have det uddannelsesbehov der er muligt for netop dem. Er der mulighed for at skabe en uvildig uddannelsesvejledning der i sin bredde dækker alle bornholmske borgere
- Med udgangspunkt i nye arbejdsmarkeds relaterede initiativer for flygtninge, såsom "Realkompetencevurdering" og "Integrationsuddannelse", foreslås en dialog der relaterer disse elementer til det bornholmske arbejdsmarked. Giver disse initiativer øget mulighed for selvforsørgelse, udvikling af flygtningenes danske sprog, generel mulighed for en styrket integration af flygtningefamilierne, m.v.

- Projektforslag: Arbejdskraftreserven inden for 3 brancheområder – Bygge- og anlæg, Industri og Hotel og Restauration – gennemgås og kortlægges med henblik på at sikre, at de ledige er "beskrevet" korrekt i deres CV og for at igangsætte indsatser, der kan nedbringe antallet af ledige i arbejdskraftreserven og imødegå mangel på arbejdskraft i virksomhederne
- Hvordan imødekommes behovet for småjobs med varierende timeantal i virksomhederne? Herunder hvordan sikres relevant information og vejledning?
- Hvordan inddrages borgerne, så de i højere grad oplever medindflydelse og motiveres til at påvirke egen situation?
- Almene kvalifikationer er en afgørende forudsætning for at kunne deltage i faglig opkvalificering. Er der tilstrækkelig fokus på de lediges almene kvalifikationer (læse, stave og regne)?

Der sluttes med en fælles drøftelse af [beslutningen](#) fra kommunalbestyrelsesmødet den 11. april 2016.

"At Bornholms Regionskommunes medlemmer af RAR Bornholm tager initiativ til evaluering af arbejdet med det første år i det nye RAR – Bornholm".

Økonomiske konsekvenser

-

Supplerende sagsfremstilling og/eller Administrativ tilføjelse

-

Punkt 3: Beskæftigelsesplan 2017

Bilag

Beskæftigelsespolitiske mål 2017 (Beskæftigelsesministeren)

Åbent punkt

3 Beskæftigelsesplan 2017

15.00.15P15-0004

Behandling	Mødedato	Åbent punkt	Lukket punkt
Erhvervs- og Beskæftigelsesudvalget	31-08-2016	3	

Hvem beslutter

Erhvervs- og Beskæftigelsesudvalget beslutter

Resumé

Center for Erhverv, Uddannelse og Beskæftigelse foreslår at udarbejdelsen af Beskæftigelsesplan 2017 tager udgangspunkt i de mål og delmål som Erhvervs- og Beskæftigelsesudvalget har som særlige indsatsområder, de indsatsområder beskæftigelsesministeren har udpeget for beskæftigelsesindsatsen for 2017 samt inspiration hentet i dialog med aktører på beskæftigelsesområdet.

Indstilling og beslutning

Kommunaldirektøren indstiller,

- At metode og proces for udarbejdelse af Beskæftigelsesplan 2017 godkendes

Erhvervs- og Beskæftigelsesudvalget, den 31. august 2016:
Indstillingen godkendt

Sagsfremstilling

Beskæftigelsesministerens politiske mål for 2017

I løbet af de seneste år har flere personer fået fodfæste på arbejdsmarkedet og dermed mulighed for at forsørge sig selv. Den positive udvikling ønskes forsat understøttet med en styrket indsats for de borgere, som er langt fra arbejdsmarkedet samt at sikre at virksomhederne får adgang til kvalificeret arbejdskraft.

På denne baggrund har beskæftigelsesministeren udmeldt fire beskæftigelsespolitiske mål som den overordnede retning for arbejdet med en aktiv beskæftigelsesindsats for 2017:

1. Virksomhederne skal sikres den nødvendige og kvalificerede arbejdskraft.
2. Flere unge skal have en uddannelse
3. Borgere i udkanten af arbejdsmarkedet herunder langtidsledige kontanthjælpsmodtagere skal tættere på arbejde
4. Flere flygtning og familiesammenførte skal være selvforsørgende.

Forslag til metode for udarbejdelse af beskæftigelsesplan 2017:

Beskæftigelsesplan 2017s design vil tage udgangspunkt i beskæftigelsespolitiske visioner og mål fastsat i Bornholms Regionskommune herunder tværgående politikker og strategier, politiske rammebetingelser ved gældende lovgivning samt beskæftigelsesministerens udmelding om beskæftigelsespolitiske mål for 2017.

Endvidere vil CEUB sikre inddragelse af virksomheder, andre aktører på beskæftigelsesområdet og øvrige tværfaglige samarbejdspartnere ex Styrelsen for Arbejdsmarked og Rekruttering, Det regionale Arbejdsmarkedsråd, Kommunernes Landsorganisation og Udbetaling Danmark.

Ovenstående sikres ved, at der systematisk arbejdes ud fra at borgeren har ejerskab og ansvar for egen indsats og at erhvervslivet er en vigtig og aktiv medspiller i beskæftigelsesindsatsen. Der arbejdes mod en sammenhæng mellem mål og midler, der kan forventes at føre til en målrealisering ved at flest mulige bliver selvforsørgende.

CEUB vil arbejde med at identificere, beskrive og publicere viden, egne succeser og fejl for derved at optimere indsatsen og anskue nye mål for en nødvendig forandring.

Endvidere arbejdes der aktivt, undersøgende og nysgerrigt med omverdens "syn" på CEUB samt hvilke signaler der sendes via kulturen og det daglige arbejde.

Forslag til proces/tidspramme (foreløbig):

Tidspunkt	Aktivitet
24. juni 2016	Ministeren udmelder vejledende mål for indsatsen
31. august 2016	Erhvervs- og beskæftigelsesudvalg orienteres: Ministerens vejledende mål for indsatsen Tidsplan for Beskæftigelsesplan 2017
Ultimo august 2016	Arbejdsgruppemøde Kommunen – udkast til beskæftigelsesplan 2017
Efterår 2016	Økonomi- og indenrigsministeriets prognose for udvikling i ledigheden afventes tilgængelig.
Efterår 2016	Center for Erhverv-, uddannelse og beskæftigelse udarbejder udkast til Beskæftigelsesplan 2017
1 og 2. september 2016	Budgetseminar afholdes
21. september 2016	Det regionale Arbejdsmarkedsråd drøfter udkast til beskæftigelsesplan 2017
28. september 2016	Erhvervs- og beskæftigelsesudvalg drøfter udkast til beskæftigelsesplan 2017
31. oktober 2016	Behandler Social- og sundhedsudvalget beskæftigelsesplan 2017
31. oktober 2016	Behandler Teknik- og miljøudvalget Beskæftigelsesplan

	2017
1 november 2016	Behandler Børne- og skoleudvalget beskæftigelsesplan 2017
November 2016	Center for Erhverv-, uddannelse og beskæftigelse indsamler bemærkninger og udarbejder endelig beskæftigelsesplan 2017
2. november 2016	Behandler Fritids- og kulturudvalget beskæftigelsesplan 2017
7. december 2016	Erhvervs- og beskæftigelsesudvalget orienteres om beskæftigelsesplan 2017
22. december 2016	Kommunalbestyrelsen vedtager beskæftigelsesplan for 2017
Januar 2017	Det regionale Arbejdsmarkedsråd orienteres om beskæftigelsesplan 2017 – beskæftigelsesplan 2017 offentliggøres

Økonomiske konsekvenser

-

Supplerende sagsfremstilling og/eller Administrativ tilføjelse

-

Punkt 4: Taxikørsel - Betjening af hele Bornholm(takstændring)

Åbent punkt

4 Taxikørsel - Betjening af hele Bornholm(takstændring)

22.11.00G01-0089

Behandling	Mødedato	Åbent punkt	Lukket punkt
Erhvervs- og Beskæftigelsesudvalget	31-08-2016	4	

Hvem beslutter

Erhvervs- og beskæftigelsesudvalget beslutter

Resumé

Efter opslag af 6 ledige taxabevillinger er der indkommet 1 ansøgning. Da dette ikke sikrer taxabetjening af hele Bornholm, har administrationen afholdt et møde med DanTaxi, hvor DanTaxi er fremkommet med et forslag, som tilgodeser hele Bornholm med taxabetjening samtidig med at forslaget sikrer de enkelte vognmænd og chauffører en rentabel indtjening. Forslaget bygger på en solidarisk forpligtigelse til at køre på hele Bornholm, mod at de vogne, der kører langt uden kunder, får en kompensation fra en fælles pulje. Forslaget forudsætter en forhøjelse af den generelle grundtakst fra de nuværende kr. 51 til fremadrettet kr. 55 kr., hvilket vil gælde alle kunder på hele Bornholm. Denne stigning skal finansiere den beskrevne pulje.

Indstilling og beslutning

Kommunaldirektøren indstiller,

- At forslag til taxabetjening af hele Bornholm drøftes,
- At udvalget tager stilling til forhøjelse af grundtakst fra kr. 51 til kr. 55 for taxikørsel med henblik på eventuel ikrafttræden pr. 1. oktober 2016.
- At udvalget tager stilling til den foreslåede model for udbud af antal kørselstilladelser

Erhvervs- og Beskæftigelsesudvalget, den 31. august 2016:

Indstillingen godkendt med en prøveperiode på 3 måneder, hvorefter der evalueres. Handicaprådet orienteres.

Sagsfremstilling

Efter opslag af 6 ledige taxabevillinger er der indkommet 1 ansøgning.

Da dette ikke sikrer taxabetjening af hele Bornholm, har administrationen afholdt et møde med DanTaxi, hvor Dan taxi er fremkommet med et forslag, som tilgodeser hele Bornholm med taxabetjening samtidig med at forslaget sikrer de enkelte vognmænd og chauffører en rentabel indtjening.

Forslaget medfører, at de nuværende geografiske kørselstilladelser ændres til at omfatte hele Bornholm, og at nye tilladelser dermed er forpligtiget til at indgå i det fælles kørselskontor, med undtagelse af den nuværende tilladelse i Pedersker.

Den konkrete model er beskrevet herunder:

Modellen

Ved ture hvor taxien sendes mere end 15 kilometer efter en tur, garanteres der en minimumsbetaling på kr. 200.

Bogholderiet fratrækker kundens betaling for turen, og supplerer op, hvis turen koster mindre end skitseret ovenfor. For at modtage denne betaling skal man stå til rådighed for bestillingskontoret såfremt bestillingskontoret kan anvise flere ture i området.

Denne ordning finansieres via indbetaling fra tilladelsesindehaverne på kr. 300 pr. måned pr. tilladelse. Beløbet styres via separat konto, hvor evt. overskud udbetales til tilladelsesindehaverne.

Det er frivilligt om man ønsker at deltage i ordningen, men det er ikke frivilligt om man vil køre efter turene.

Ordningen har fungeret i det ny Aalborg Kommune siden 2008, og har bevirket en stor tilfredshed fra kundernes side, og tilfredse chauffører og vognmænd.

Ordningen er godkendt af Aalborg Byråd.

Rammevilkår taxierhvervet

DanTaxi har i dag 13 biler på gaden. Derudover har Pedersker Taxi en og der er indkommet en enkelt ansøger til en tilladelse på Øst landet. Alt i alt giver det 15 tilladelser i drift.

DanTaxi anfører, "at når antallet af tilladelser skal fastsættes er det vigtigt at man gør sig klart, at der er kommet væsentligt flere andre biler på gaden siden antallet blev fastsat til 22. Falck har fået yderligere 3 biler, Gudhjem bus ligeledes 3 liftbiler og endelig har Taxi Nord sat 3 liftbiler på gaden som OST biler. Dermed er der forsvundet en del kørsel som tidligere lå i taxiregi. Ikke mindst på Nordlandet, her flytter Taxi Nord kørsel til tre biler over i OST biler. Det er vigtigt at der ikke kommer flere biler på gaden end der er omsætning til. Taxierhvervet kan ikke tåle yderligere tab eller stigende omkostninger, hvis det frem ad rettet skal sikres taxi betjening af Bornholm."

Proces vedrørende antal biler

Disse rammevilkår har været drøftet, og administrationen er sammen med DanTaxi nået frem til et procesforslag, hvor de nuværende 22 kørselstilladelser opretholdes, men at der nu opslås to tilladelser, og at der efter tre måneder(31.12.2016) evalueres på antallet, ud fra kundebetjening samt omsætning, og der tages stilling til evt. yderligere opslag eller forslag om nedsættelse af antal tilladelser.

Det er aftalt at Dan taxi leverer den nødvendige dokumentation i form af kørselstal samt regnskaber.

Takststigning

Dette medfører, at DanTaxi Bornholm søger om ændring af maksimaltakster for taxi kørsel på Bornholm.

Der ansøges om følgende ændringer af maximal taksterne:

	Nuværende	Ny takst
Grundtakst	kr. 51	kr. 55

Høring

Sagen har været sendt i høring hos vognmænd tilknyttet DanTaxi, som alle tilslutter sig den foreslåede ordning.

Økonomiske konsekvenser

-

Supplerende sagsfremstilling og/eller Administrativ tilføjelse

-

Punkt 5: Optagelse som Craft City i World Craft Council Craft City programmet

Bilag

ACAB

Listning af Craft Cities

LAG

BCB

Designation of a WCC Craft Citie

Destination Bornholm

De danske kunst

Kadk

Åbent punkt

5 Optagelse som Craft City i World Craft Council Craft City programmet

24.02.00P20-0001

Behandling	Mødedato	Åbent punkt	Lukket punkt
Erhvervs- og Beskæftigelsesudvalget	31-08-2016	5	

Hvem beslutter

Erhvervs- og Beskæftigelsesudvalget beslutter

Resumé

Erhvervs- og Beskæftigelsesudvalget skal beslutte om Bornholms Regionskommune søger optagelse som Craft City i World Council Craft City programmet.

Indstilling og beslutning

Kommunaldirektøren indstiller,

- At Bornholms Regionskommune søger optagelse som Craft City i World Council Craft City programmet og at et medlemskab er betinget af, at der ikke er andre økonomiske forpligtelser udover udgifterne til at modtage juryen
- At Erhvervs- og Beskæftigelsesudvalget er værter ved en middag og de nødvendige overnatninger
- At Erhvervs- og Beskæftigelsesudvalget reserverer 50.000 kr. til flybilletter, middage og overnatning
- At Erhvervs- og Beskæftigelsesudvalget søger kulturstyrelsen om medfinansiering til udgifterne i forbindelse med optagelsen, alternativt reserverer dem af egen konto til rejser og uddannelser

Erhvervs- og Beskæftigelsesudvalget den 31. august 2016:

Indstillingen godkendt

Sagsfremstilling

ACAB (ARTS & CRAFT ASSOCIATION Bornholm), sammenslutning af professionelle kunsthåndværkere på Bornholm, har henvendt sig til Erhvervs- og Beskæftigelsesudvalget med en opfordring til at Bornholms Regionskommune søger optagelse som CRAFT CITY i World Council Craft City programmet. Ansøgningsrunden vil være åben i januar – marts 2017.

World Craft Council (WCC) er verdens største internationale organisation for kunsthåndværk og er anerkendt af UNESCO. WCC er opdelt i kontinenter og Danmark hører indunder WCC Europe.

ACAB er medlem af WCC og har ved WWC Europe sonderet muligheden for at Bornholm kan blive optaget i dette program, - set som ét område, snarere end mange forskellige byområder. Tilbage meldingen fra WCC Europe er ifølge ACAB positiv og det er ACAB'S vurdering at en optagelse af Bornholm i programmet som første europæiske region, vil betyde en anerkendelse af Bornholms særlige styrke på områder som f.eks. Regional Madkultur og oplevelsesøkonomi. Denne anerkendelse vil kunne bruges som løftestang i forbindelse med større ansøgninger om støtte til projekter indenfor områder som erhverv, produktudvikling, uddannelse og kultur og vil have mulighed for at skabe og-/eller fastholde arbejdspladser.

Økonomiske konsekvenser

Bornholms Regionskommune vil skulle påtage sig udgifterne ved juryens besøg, dvs. udgifter til rejse, ophold og forplejning for 2-3 medlemmer. Disse udgifter vil blive søgt medfinansieret af Kulturstyrelsen, alternativt vil Erhvervs- og Beskæftigelsesudvalget finansiere juryens besøg via egen konto til konferencer og uddannelse.

Et eventuelt medlemskab af WCC foreslås betinget af, at der ikke er andre økonomiske forpligtelser udover udgifterne til at modtage juryen.

Supplerende sagsfremstilling og/eller Administrativ tilføjelse

-

Punkt 6: Etablering af "Bornholms Turistinformation"

Bilag

Mail fra Destination Bornholm

EBU 11. april 2016

EBU 19. august 2015

EBU 26. februar 2014

KB 29. august 2013

Åbent punkt

6 Etablering af "Bornholms Turistinformation"

24.05.00P20-0002

Behandling	Mødedato	Åbent punkt	Lukket punkt
Erhvervs- og Beskæftigelsesudvalget	31-08-2016	6	

Hvem beslutter

Erhvervs- og Beskæftigelsesudvalget beslutter

Resumé

Dette punkt lægger op til beslutning om rammen for den nye aftale om drift af kommunalfinansieret turistinformation fra og med d. 1. januar 2017.

Kommunalbestyrelsen drøftede på et temamøde d. 18. april 2013, hvordan BRK kunne bidrage til økonomisk vækst og udvikling i den bornholmske turismesektor. Kommunalbestyrelsens drøftelser var inspireret af oplæg fra en række bornholmske turismeaktører samt fra Visit Denmark og Videncenter for Kystturisme. De overordnede anbefalinger gik i retning af behov for koordination og prioritering for at styrke kvaliteten i sektoren. Kommunalbestyrelsen har mulighed for at bakke op om dette via sine kontrakter med turismeaktørerne, dvs. Destination Bornholm/Velkomstcentret og de lokale turismeinformationer. På mødet d. 21. august 2013 vedtog Kommunalbestyrelsen, at opsiges kontrakterne med de lokale turistinformationer og at indlede en dialog der skulle resultere i en handlingsplan for BRK's strategiske og operative indsats på området, som vedtages politisk (Bilag).

EBU vedtager d. 26. februar 2014 en vision og mission for den fremadrettede indsats (Bilag). Siden Erhvervs- og Beskæftigelsesudvalget mødtes med de lokale erhvervs- og turismeforeninger d. 19. august 2015 (Bilag), har foreningerne i løbet af den efterfølgende dialog med administrationen og Destination Bornholm udtrykt ønske om at turistinformationsarbejdet overgår til Destination Bornholm – herunder at medarbejderne så vidt muligt virksomheds-overdrages.

Erhvervs- og Beskæftigelsesudvalget godkendte d. 11. april 2016 at a) de fem hidtidige kontrakter på turismeområdet afløses af én kontrakt mellem regionskommunen og Destinationen, b) at det årlige tilskud kobles med én handlingsplan med beskrivelse af den forventede effekt af det kommunale tilskud og c) at aftalerne med de lokale erhvervs- og turismeforeninger forlænges til og med 31. december 2016 (Bilag).

Destination Bornholms bestyrelse afviste i første omgang at overtage opgaven, da bestyrelsen fandt, at økonomien ikke var tilstrækkelig robust. Efterfølgende har Destination Bornholm haft bilaterale dialoger med foreningerne, for at få justeret ønskerne til åbningstider til den givne økonomiske ramme. Selvom især ASTE i Allinge-Gudhjem har slækket på ønskerne er man endnu ikke i mål. Det har derfor været nødvendigt, at administrationen, har udarbejdet et løsningsforslag hvor økonomien er i balance.

Indstilling og beslutning

Kommunaldirektøren indstiller, at Erhvervs- og Beskæftigelsesudvalget godkender forslag a, som indebærer:

- 1) at kommunen indgår aftale med Destinationen om at have ansvar for et samlet "Bornholms Turistinformation".
- 2) at de lokale turistinformationer i Hasle og Åkirkeby lukker ned i den selvstændige organisering, der kendes i dag at opgaven overgår til anden lokal aktør for et reduceret budget.

Erhvervs- og Beskæftigelsesudvalget, den 31. august 2016:

Sagen udsat og der afventes budgetforhandlingerne omkring budget 2017

Sagsfremstilling

Den 8. juni 2016 modtager medlemmerne af Erhvervs- og Beskæftigelsesudvalget en mail med en række bemærkninger fra Destination Bornholms bestyrelse i forhold til at overtage opgaven for at etablere og drive Bornholms Turistinformation, herunder at der i løbet af den afviklede proces er sket en ændring af det budgetmæssige udgangspunkt, og at budgettet ikke længere står mål med opgaven (Bilag). Ændringen skyldes blandt andet ændret økonomisk råderum i de lokale turistforeninger.

Udvalgsformanden inviterer herefter formanden og direktøren for Destination Bornholm til møde med deltagelse af administrationen den 8. august 2016 med det formål, at undersøge hvorvidt Destinationen forsat er interesseret i at løfte opgaven og hvordan dette vil kunne ske inden for den eksisterende økonomiske ramme. Udvalgsformanden får forfald til mødet, så mødet afholdes uden udvalgsformandens deltagelse.

Referat fra mødet er:

"Destination Bornholm synes opgaven er interessant, men det er en forudsætning, at der er en sikker økonomi i det endelige løsningsforslag. Der er enighed om, at de økonomiske forudsætninger er ændret i løbet af processen, og at den nuværende situation betyder, at der skal findes kr. 400.000 for at budgettet er i balance.

Tilpasning af serviceniveau er en politisk prioritering, og skal ikke besluttes af Destination Bornholm.

I forbindelse med reduceret åbningstid gør Destinationen opmærksom på, at det kan medføre lavere indtjening på billetsalg mv.

Det videre forløb er aftalt, at der fremlægges en beslutningssag for EBU hvor der administrativt foreslås en løsningsmodel. Det er aftalt, at de senest kendte besøgstal indgår i forslaget."

Administrationen har på baggrund af mødet med Destination Bornholm og de senest kendte besøgstal (se nedenfor) udarbejdet to nye forslag til beslutning, som kan rummes inden for den vedtagne vision og mission, der blev vedtaget af EBU i februar 2014 (Bilag). Løsningsforslagene har derudover nedjusteret serviceniveauet, sådan at opgaven er tilpasset den nuværende økonomiske ramme på i alt 3,4 mio. kr. /årligt og kan således overdrages til Destinationen:

- a) Der vil fortsat være turistinformation lokalt og fysisk i de samme byer, men informationsstederne differentieres yderligere, så turistinformationen på de to lokaliteter med færrest besøgende lukkes som selvstændige enheder, men at der indgås aftale med lokale aktører om at stille materiale frem og rådgive om attraktioner, indkøb/shopping, events og seværdigheder på Bornholm, samt evt. sælge billetter.

Det vil betyde, at Halse og Åkirkeby lukker som de kendes nu, og at medarbejderne ikke som først forudsat virksomhedsoverdrages til Destinationen. Dette vil give en besparelser på ca. 600.000 hvoraf de 400.000 kr. får budgettet i balance og de ca. 200.000 kr. ydes som tilskud til de to aktører, som ønsker at stille personale og plads til rådighed for opgaven i henholdsvis Hasle og Åkirkeby. Modellen anvendes i dag i Gudhjem og Svaneke, hvor det er hhv. Christiansøfarten og BRK's havnekontor, der står for turistinformationen.

- b) Serviceniveauet tilpasses budgettet med en vægtning i forhold til det tildelte budget til de nuværende fysiske turistinformationer. Aktivitetsniveauet tilpasses og medarbejderne reduceres i timetal forud for virksomhedsoverdragelsen til Destinationen. De 400.000 kr. svarer til godt 10% af det nuværende budget på 3,4 mio. kr./årligt.

Administrationen anbefaler forslag a.

Begge forslag omfatter en treårig kontrakt med Destination Bornholm med årlige handlingsplaner der godkendes af EBU.

Besøgstal, 2015

Velkomstcentret	63.201
Allinge/Sandvig	26.867
Nexø:	25.000
Gudhjem	25.000
Åkirkeby:	16.200
Svaneke:	10.000
Hasle	5.783
I alt	177.850

Oplysningerne om besøgstal er nogle steder registret ved tælleapparat, mens andre er skønnede tal.

Økonomiske konsekvenser

Begge forslag lægger op til, at Bornholms Regionskommunes tilskud på i alt 3,4 mio. kr. /årligt forbliver uændret. Beløbet P/L fremskrives.

Supplerende sagsfremstilling og/eller Administrativ tilføjelse

-

Punkt 7: Multietnisk Kulturhus ansøgning af yderligere lokaler i Lille Madsegade 32, Rønne

Bilag

Ansøgning fra Bornholms Flygtningevenner

Åbent punkt

7 Multietnisk Kulturhus. Bornholms Flygtningevenner ansøgning af yderligere lokaler i Lille Madsegade 32, Rønne

82.03.00G01-0017

Behandling	Mødedato	Åbent punkt	Lukket punkt
Erhvervs- og Beskæftigelsesudvalget	31-08-2016	7	

Hvem beslutter

Erhvervs- og Beskæftigelsesudvalget beslutter

Resumé

Bornholms Flygtningevenner søger om yderligere lokaler i Multietnisk Kulturhus idet deres nuværende lokaler er for små. Huset rummer både voksne og børn (frivillige, flygtninge og lokale tolke). Bornholms Flygtningevenner har fået en del ikke myndighedsopgaver, hvor flygtninge kommer med problemstillinger der kræver en værdig behandling via tolk i rolige omgivelser for både flygtningen og den frivillige, der udfører opgaven.

Der søges om at få rådighed over Bornholms Billedskoles nuværende lokaler for derved at optimere forholdene, minimere støjniveauet samt at kunne rumme både voksne og børn.

Bornholms Flygtningevenner tilbyder delvis at stå for udførelsen af renoveringen af lokalerne i samarbejde med flygtninge og frivillige.

Indstilling og beslutning

Kommunaldirektøren indstiller,

- At der tages kontakt til Fritids- og Kulturudvalget og Teknik- og Miljøudvalget med henblik på at finde en løsning som både tilgodeser Billedskolen og Multietnisk Kulturhus nuværende brugere.

Erhvervs- og Beskæftigelsesudvalget, den 31. august 2016:

Indstillingen godkendt

Sagsfremstilling

Multietnisk Kulturhus står til rådighed for Bornholms Billedskole, Bornholmske Flygtningevenner samt øvrige foreninger, der indgår i Integrationsrådet. Bornholms Flygtningevenner har igennem en længere periode følt at de nuværende lokaler er for små. Bornholms Flygtningevenner har udvidet deres tilbud betragteligt, hvilket sammen med det øgede antal flygtninge har medført et akut behov for mere plads.

Administrationen i CEUB er enig i den beskrevne situation, som er mere uddybende beskrevet i det følgende.

Det vurderes at driften af et udvidet Multietnisk kulturhus, som foreslået af Bornholms Flygtningevenner, vil kunne afholdes indenfor det nuværende budget for Multietnisk Kulturhus, men at en gennemgribende reovering ikke vil kunne afholdes indenfor dette budget, men at der her, kan findes midler til mindre istandsættelser.

Som det fremgår benyttes lokalerne for nuværende af Billedskolen, under Fritids- og Kulturudvalget.

Det foreslås derfor, at der administrativt forsøges at finde en løsning enten ved at der i samarbejde med Fritids- og kulturudvalget findes en anden placering til Billedskolen, eller at der findes supplerende lokaler til hele eller dele af de tilbud Bornholms Flygtningevenner udbyder.

Bornholms Flygtningevenner har angivet følgende begrundelse for deres ønske om mere plads/flere lokaler:

På en tirsdag eller onsdag kan der være op til 20 personer, som skal have hjælp. Derudover er der et stort antal mennesker til stede i andre anledninger. For at løse opgaverne skal der benyttes tolke, så pladsen er trængt i de små lokaler. I perioder kommer også børn, der har behov for at kunne rummes.

Med så mange mennesker (frivillige, flygtninge og tolke) er der et meget højt støjniveau.

Flygtningene kommer ofte tyngt af bekymringer, og at det derfor ikke er værdigt, at de får deres sag behandlet i et virvar af støj og mennesker. Det samme gælder for de frivillige, som skal udføre arbejdet. Den manglende arbejdsro går ud over kvalitet og præcisionen i de vigtige ansøgninger, vi arbejder med".

Af aktiviteter har Bornholmske Flygtningevenner følgende opgaver: Ansøgning om familiesammenføring, ansøgning om pas, statsborgerskab og forlængelse af opholdskort, registrering af nyfødte flygtningebørn, hjælp til e-boks, netbank, skifte læge, søge enkeltydelser, læse breve fra det offentlige og tilvejebringelse af diverse dokumenter, etc.

Der er en netværksfamiliegruppen, som benytter det ene lokale til samtaler med nye netværksfamilier. Der er en lille genbrugsstation, hvor vore flygtninge gratis kan tage det, som står fremme ex tøj, service, legetøj osv.

Nuværende er der et stort lokale, som bruges til arbejdsrum, hygge/vente rum, genbrugsstation. Et mindre lokale, hvor der er tre stationære pc'er og en printer. Et andet mindre lokale med printer og to bærbare pc'er (fungerer også som samtalerum). Samtalerummet er vigtigt, da der er behov for rum, hvor man kan samtale med flygtningene om komplicerede sager eller ved formidling af afslag på familiesammenføring, hvor flygtningen bliver meget påvirket.

Fælles med billedskolen er entre, køkken og toiletter.

Der søges om at Bornholms Billedskoles lokaler overgår til Bornholmske Flygtningevenner. I Billedskolens lokaler kunne laves hygge/vente lokale, hvor der kan opsættes klaver og fodboldbord. Dette ville så afstedkomme, at genbrugsstation kunne flyttes i entreen. I det nuværende store lokale kunne vi så oprette små arbejdspladser (med skilleægge).

Bornholmske Flygtningevenner vil gerne stå for udførelsen af reovering af lokalerne i samarbejde med flygtninge og frivillige, dog ønskes bygningen gennemgået af Ejendomsservice. Der er desværre ikke midler til at bekoste maling og reparation af alle rummene.

Økonomiske konsekvenser

-

Supplerende sagsfremstilling og/eller Administrativ tilføjelse

Punkt 8: Koordinering med andre politikområder

Åbent punkt

8 Koordination med andre politikområder

00.01.00K04-0029

Behandling	Mødedato	Åbent punkt	Lukket punkt
Erhvervs- og Beskæftigelsesudvalget	31-08-2016	8	

Indstilling og beslutning

Kommunaldirektøren indstiller,

- At Erhvervs- og Beskæftigelsesudvalget, såfremt indstillingen godkendes under punkt 6, kontakter Fritids- og Kulturudvalget og Teknik- og Miljøudvalget for at søge en løsning på De Bornholmske Flygtningevenners ønske om yderligere lokaler i Lille Madsegade 32, Rønne

Erhvervs- og Beskæftigelsesudvalget, den 31. august 2016:

Pkt. 7

a) Ønske fra De Bornholmske Flygtningevenner om brugsret over lokaler i Lille Madsegade 32, Rønne, der for nuværende benyttes af billedskolen, under fritids- og Kulturudvalget.

Punkt 9: Orientering om helhedsorienteret sagsbehandling

Åbent punkt

9 Orientering om helhedsorienteret sagsbehandling

15.00.00G01-0062

Behandling	Mødedato	Åbent punkt	Lukket punkt
Erhvervs- og Beskæftigelsesudvalget	31-08-2016	9	

Hvem beslutter

Erhvervs- og Beskæftigelsesudvalget beslutter.

Resumé

På mødet den 14. januar 2009 besluttede Erhvervs- og Beskæftigelsesudvalget, at der halvårligt orienteres om den helhedsorienterede sagsbehandling i Borgercenteret. Denne indsats omfatter bl.a. kontrol af sociale ydelser og socialt bedrageri.

Den økonomiske opfølgning bliver opgjort som den beregnede udgift 12 måneder frem, fra det tidspunkt en fejlagtigt udbetalt ydelse stoppes.

Indstilling og beslutning

Kommunaldirektøren indstiller,

- At orienteringen tages til efterretning.

Erhvervs- og Beskæftigelsesudvalget den 31. august 2016:

Taget til efterretning

Sagsfremstilling

Indsatsen i 2015

I 2012 blev der fokuseret på korrekt beregning af børnetilskud, økonomisk friplads, boligsikring, sygedagpenge og kontanthjælp samt borgere uden fast bopæl.

Fra 2013 og frem er indsatsen fortsat fokuseret på Økonomisk friplads – sygedagpenge – kontanthjælp – borgere uden fast bopæl, samt borgere med evt. ophold i udland og forkert bopælsregistrering.

Udbetaling af pension – børnetilskud og boligstøtte er overgået til udbetaling via Udbetaling Danmark. Indsatsen i disse sager – varetages i samarbejde med Kontrolgruppen i Udbetaling Danmark.

Borgerservice og Ydelser arbejder løbende med anmeldelser, intern kontrol, samt undersøger sager med uoplyste arbejdsindtægter. Sagerne kan opdeles i de tre kategorier herunder:

Intern kontrol

Der foretages interne "serviceeftersyn" når kontrolgruppen bliver opmærksomme på områder der kan have betydning for korrekt hjemtagelse af refusion, eller om borgeren fortsat har tilknytning til Bornholms Regionskommune.

Løbende arbejdes der med kontrol af arbejdsindtægter samtidig med modtagelse af bl.a. kontanthjælp og sygedagpenge.

Anmeldelser

I løbet af 2015 har Borgercenteret modtaget i alt 26 henvendelser, hvoraf størstedelen er anmeldelser. Anmeldelserne er fordelt på uoplyst samliv, tvivlsom folkeregistertilmelding, sort arbejde, ophold i udlandet og dobbeltforsørgelse og snyd med tilskudsmidler.

7 sager er sendt til Udbetaling Danmark

3 sager er sendt til andre myndigheder

3 sager undersøges nærmere

13 sager henlægges uden yderligere.

Undersøgelse hos politiet.

Ultimo december 2014 lå der 3 sager hos politiet til nærmere undersøgelse for eventuelt socialt bedrageri. 2 sager er afgjort i 2015. Begge sager er blevet afgjort i retten og kommunen har fået medhold i begge sager vedr. kontanthjælp. Den ene har haft dobbeltforsørgelse i en periode og er dømt til at tilbagebetale kr. 102.528. Den anden blev dømt for at have afgivet uretmæssige og vildledende oplysninger til kommunen for derved at opnå højere ydelse – dømt til at tilbagebetale i alt kr. 100.700.

Den 3. sag ligger stadig til undersøgelse hos politiet.

Samarbejde med SKAT

SKAT har valgt ikke at lave fairplay aktion som tidligere år hvor kommunen har deltaget. SKAT har nedprioriteret kontrolområdet i de lokale centre, og derfor er samarbejdet markant mindsket i forhold til tidligere år.

Indsats i 2016. Udbetaling Danmark har overtaget den objektive sagsbehandling og udbetaling af barsels dagpenge – boligstøtte – børne/familieydelse og pensioner. Fremtidige anmeldelser angående disse udbetalinger, skal behandles og afgøres hos Udbetaling Danmark, men kommunen skal bistå ved indhentelse af oplysninger i sagen, herunder med partshøringer. Der er blevet dannet en fælles dataenhed, hvor det er muligt at udtrække en liste, baseret på givne kriterier.

Indsatsen fra Borgercenteret forventes derfor fortsat at blive med fokus på kontanthjælp/dobbeltforsørgelse, sygedagpenge til selvstændige og ansatte, samt tvivlsom folkeregistertilmelding. Der vil fortsat også være fokus på økonomisk friplads i daginstitutioner og fritidsordninger.

Punkt 10: Temadrøftelse - sygedagpenge

Åbent punkt

10 Temadrøftelse - sygedagpenge

32.30.00G01-0056

Behandling	Mødedato	Åbent punkt	Lukket punkt
Erhvervs- og Beskæftigelsesudvalget	31-08-2016	10	

Hvem beslutter

Erhvervs- og Beskæftigelsesudvalget beslutter

Resumé

Erhvervs- og Beskæftigelsesudvalget har ønsket en temadrøftelse af sygedagpengeområdet.

Indstilling og beslutning

Kommunaldirektøren indstiller,

- At Erhvervs- og Beskæftigelsesudvalget tager orienteringen til efterretning.

Erhvervs- og Beskæftigelsesudvalget, den 31. august 2016:
Orienteringen taget til efterretning

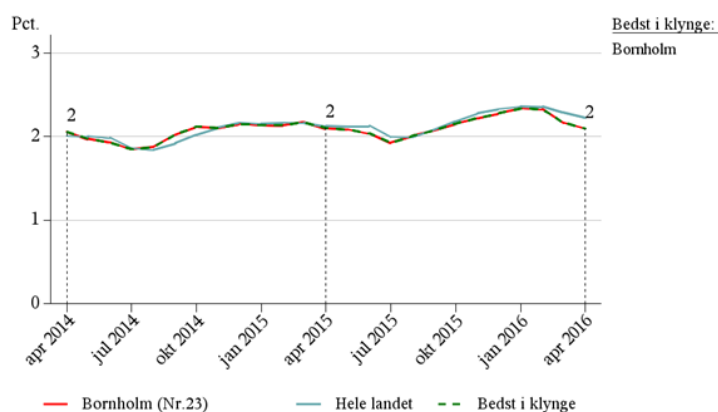
Sagsfremstilling

Leder af beskæftigelsesservice Mikael Schenk deltager under punktet.

Status og udfordringer:

Sigtelinje: Det samlede sygefravær skal nedbringes varigt

Figuren viser andel personer på sygedagpenge og i jobafklaringsforløb ud af befolkningen (16-66 år). Her har Bornholm en meget positiv udvikling, som er bedre end landsgennemsnittet og bedst i klyngen af såkaldte sammenlignelige kommuner.



Tidlig Indsats inkl. arbejdsfastholdelse

I forbindelse med budgetforhandlingerne i 2015 blev der bevilget ressourcer til en fastholdelseskonsulent i jobcentrets sygedagpengeteam; en konsulent som kunne rykke ud til og på virksomhederne tidligt i en sygemelding og evt. også før en sygemelding.

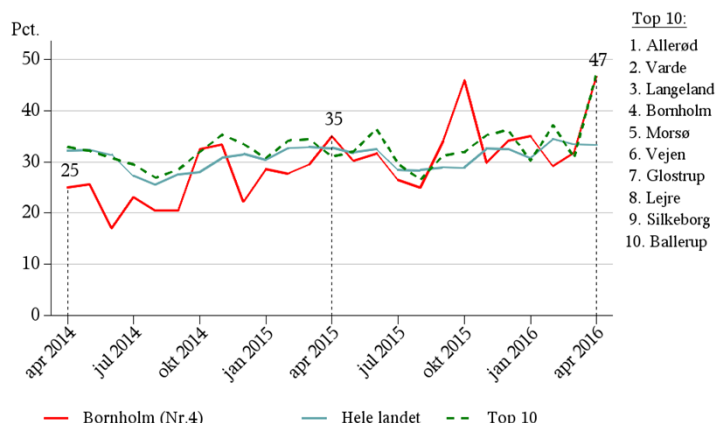
Formålet var tidligt at komme i dialog med virksomheden for at fastholde borgeren (og dermed undgå en længerevarende sygemelding), enten ved brug af de sociale kapitler eller ved en delvis sygemelding.

Fastholdelseskonsulenten har haft travlt siden hun startede i marts 2016, og bruger det meste af sin tid ude på virksomhederne, i dialog med borgere og virksomheder. Tilbagemeldingerne har indtil videre været rigtig positive, og vi kan se at indsatsen har medført raskmeldinger, bl.a. med hjælp fra de sociale kapitler samt en hurtigere øgning af timer for de delvis raskmeldte.

Ellers praktiserer sagsbehandlerne en hurtigt telefonisk kontakt med den sygemeldte ift. at få iværksat en fastholdende indsats så hurtigt som muligt – hele tiden med fokus på dialog med og tilbagevenden til arbejdspladsen.

Sigtelinje: Der skal iværksættes en tidlig virksomhedsrettet indsats for sygemeldte

Figuren viser andelen af sygedagpengemodtagere, der har været delvist raskmeldt eller deltaget i virksomhedspraktik, privat løntilskud eller offentlig: løntilskud inden udgangen af 13. sygefreværsuge. Her ligger Bornholm som 4. bedste kommune i Danmark.



Sygemeldte ledige

Vi har oplevet og oplever stadig et stort antal ledige som sygemeldes, når deres dagpenget er ved at udløbe, og de sygemeldes som oftest med depressive og psykiske lidelser - generelt fylder de psykiske lidelser stadig rigtig meget blandt de sygemeldte ledige. Samtidigt er de ledige som ikke har dagpenge at vende tilbage til, meget svære at motivere til raskmelding, da det som oftest betyder at de kommer på kontanthjælp eller Arbejdsmarkedsydelse. Vi oplever ligeledes til stadighed udfordringer i, at sygedagpengeloven og dagpengeloven ikke opererer med de samme begreber, fx omkring rådighed – internt i jobcentret forsøger vi at kompensere for dette ved dialog og tæt samarbejde.

Jobafklaringsforløb

Reformen og Jobafklaringsforløb blev indført for at sikre, at uafklarede borgere ikke faldt ud af systemet efter 52 uger, men kunne overgå til et Jobafklaringsforløb i stedet for.

Man indførte samtidigt en tværfagligt team med en sundhedskoordinator fra Regionen, som i samråd med borger, sagsbehandler og resten af teamet drøfter en konkret plan for det efterfølgende forløb. Dette sker når en sag er uafklaret ved den nye varighedsbegrænsning på 26 uger, hvilket desværre sker hyppigere nu, hvor vi kun har 26 uger til at afklare borgeren. Både vores indsats og den sundhedsfaglige indsats kan sjældent nå at få effekt ved indenfor denne periode, hvorfor det er umuligt at sige noget om sagen allerede ved 26. uge.

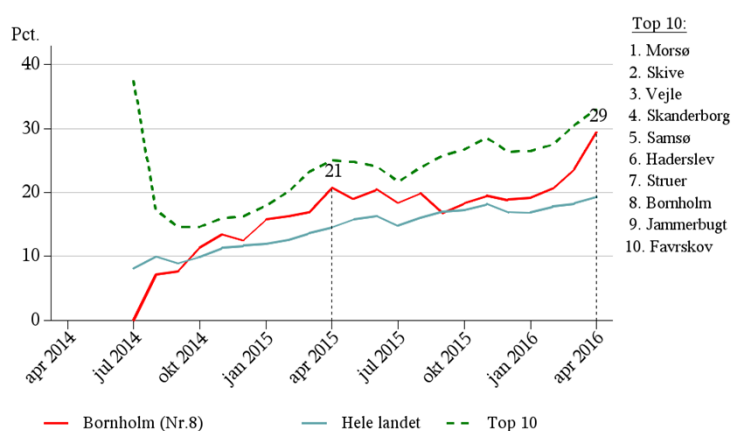
Dertil kommer at mange borgere opfatter et 'Jobafklaringsforløb', som forløb der skal afklare om de kan bestride et job og evt. hvor meget - altså et afklaringsforløb.

Men i et afklaringsforløb gælder de helt samme sygedagpengeregler, ift. bl.a. bred vurdering og raskmelding ved stationær tilstand.

Det vi ser, er at der oftest dukker flere konkurrerende lidelser op i forløbet, og arbejdet med tilbagevenden til arbejdsmarkedet besværliggøres yderligere ved, at dem med tidligere tilknytning til en arbejdsplads oftest er blevet fyret, så alternativet er dagpenge (hvis de kan få dette) eller kontanthjælp – hvilket ikke er særligt motiverende – og for dem på dagpenge kan alternativet være kontanthjælp.

Sigtelinje: Personer i jobafklaringsforløb skal have en virksomhedsrettet indsats

Figuren viser andelen af sygemeldte i jobafklaringsforløb som deltager i virksomhedspraktik, privat løntilskud eller offentligt løntilskud. Bornholm er her placeret som 8. bedste kommune i landet til at anvende virksomhedsrettede tilbud til personer i jobafklaringsforløb.



Økonomiske konsekvenser

-

Supplerende sagsfremstilling og/eller Administrativ tilføjelse

-

Punkt 11: Orientering om Realkompetencevurdering (RKV) og Integrationsgrunduddannelse (IGU)

Åbent punkt

11 Orientering om Realkompetencevurdering (RKV) og Integrationsgrunduddannelse (IGU)

15.40.15G01-0001

Behandling	Mødedato	Åbent punkt	Lukket punkt
Erhvervs- og Beskæftigelsesudvalget	31-08-2016	11	

Hvem beslutter

Erhvervs- og Beskæftigelsesudvalget beslutter

Resumé

Center for Erhverv, uddannelse og beskæftigelse er blevet anmodet om at give en beskrivelse af, samt status for Realkompetencevurdering (RKV) og Integrationsgrunduddannelse (IGU).

Indstilling og beslutning

Kommunaldirektøren indstiller,

- At orienteringen tages til efterretning.

Erhvervs- og Beskæftigelsesudvalget, den 31. august 2016:

Orienteringen taget til efterretning

Sagsfremstilling

Center for Erhverv, uddannelse og beskæftigelse er blevet anmodet om at give en beskrivelse af samt status for Realkompetencevurdering (RKV) og Integrationsgrunduddannelse (IGU).

Kompetenceafklaringen af flygtninge vil jf. gældende lovgivning indeholde realkompetencevurdering (RKV) og integrationsgrunduddannelsen (IGU), hvor det er relevant.

Realkompetencevurdering(RKV)

De af vores flygtninge som har de nødvendige færdigheder og kompetencer og dermed er i målgruppen for realkompetenceafklaring skal have tilbud om realkompetenceafklaring.

Ideen med en realkompetencevurdering er, at man ikke skal lære det samme to gange. I stedet skal man bygge videre på de erfaringer man har.

En RKV giver papir på alt det man kan og ved, via et RKV-bevis, som kan bruges til at søge ind på en uddannelse, gå i gang med de dele af en uddannelse man mangler eller søge job med.

RKV skal foretages af en autoriseret erhvervsskole som selv udbyder den erhvervsuddannelse der kompetencevurderes i forhold til.

En realkompetencevurdering kan enten give et AMU-uddannelsesbevis som svarer til en hel erhvervsuddannelse eller et AMU-kompetencebevis som svarer til dele af en erhvervsuddannelse sammen med en uddannelsesplan for hvilke AMU kurser der skal erhverves, for at få et uddannelsesbevis som svarer til en hel erhvervsuddannelse.

Uddannelsesplanen gælder i 5 år og kan benyttes i perioder med ledighed, her vil planen straks kunne genoptages og flygtningen kan begynde at erhverve sig de kompetencer de mangler, for at blive faglært.

Der foretages løbende henvisning til Campus Bornholm eller uddannelsesinstitutioner udenfor Bornholm.

Såfremt at det bliver muligt at udbyde flere brancheforløb i det kommende år, planlægges der med, at de personer som indgår i brancheforløb også tilbydes en RKV i samarbejde med Campus Bornholm i forlængelse af brancheforløbene.

Det er mellem 15-20%, som i den aktuelle flygtningegruppe som har uddannelse med sig som ligger op til en RKV, vurderet ud fra de nuværende Syrere og Etiopiere.

Der kan læses mere om baggrunden for RKV på Ministeriet for Børn, undervisning og ligestillings hjemmeside under Ungeguiden:

<https://www.ug.dk/efteruddannelse/realkompetencer/brug-dine-kompetencer/faa-vurderet-dine-kompetencer>

Integrationsgrunduddannelsen(IGU)

Integrationsgrunduddannelsen (IGU) er en 3-årig forsøgsordning, som skal sikre mulighed for arbejde og opkvalificering for flygtninge og familiesammenførte til flygtninge, hvis kvalifikationer og produktivitet endnu ikke står mål med kravene på det danske arbejdsmarked. Ansættelsen er midlertidig og udgør en trædesten til det ordinære arbejdsmarked.

Integrationsgrunduddannelsen varer to år og omfatter ansættelse i en lønnet praktikstilling på en virksomhed og skoleundervisning med uddannelsesgodtgørelse. Ordningen bygger på de eksisterende overenskomster og satserne for den 2-årige erhvervsgrunduddannelse.

Integrationsgrunduddannelsen er et resultat af trepartsaftalen om arbejdsmarkedsintegration mellem regeringen og arbejdsmarkedets parter af 17. marts 2016.

IGU-forløbet aftales direkte mellem den enkelte flygtning og virksomheden og indgås ved, at virksomheden udarbejder en kontrakt, der beskriver praktikstillingens mål, arbejdsområde og funktioner. IGU vil blive drøftet med virksomhederne generelt og ved kontakt omkring virksomhedspraktik, løntilskud og/eller brancheforløb.

Virksomheden udarbejder i samarbejde med IGU-eleven en plan for undervisningsforløbet. Efter et fuldført IGU forløb, er det virksomhedens opgave at udstede et bevis til IGU-eleven på, at det samlede IGU forløb er gennemført.

Et IGU forløb varer 24 måneder (inklusiv et 20 ugers undervisningsforløb på fuld tid). Praktikdelen på virksomheden og skoleforløbet skal tilrettelægges så de tilsammen i gennem-

snit udgør minimum 32 timer, maksimum 37 timer pr. uge i løbet af det toårige IGU-forløb.

IGU ordningen gælder flygtninge og familiesammenførte i alderen 18 og 40 år, der har haft folkeregisteradresse i Danmark i under fem år og ikke tidligere har afsluttet et IGU forløb.

En flygtning eller familiesammenført, der er ansat på virksomheden på ordinære vilkår kan ikke i forlængelse heraf påbegynde et IGU forløb på denne virksomhed. En flygtning eller familiesammenført, der er tilknyttet en virksomhed via en støttet beskæftigelsesordning (virksomhedspraktik eller løntilskudsjob) kan godt påbegynde et IGU forløb i forlængelse heraf på samme virksomhed. I praktiskdelen aflønner virksomheden IGU-eleven som udgangspunkt efter de lønsatser, der gælder for erhvervsgrunduddannelsen (EGU), er virksomheden ikke omfattet af en overenskomst aflønnes IGU-eleven med elevsatserne for 1. og 2. år fra uddannelsesområdet overenskomst.

I uddannelsesdelen modtager IGU-eleven en ydelse fra kommunen på et niveau svarende til integrationsydelse.

Der er endnu ingen erfaring med IGU, da lovgivningen først trådte ikraft pr. 1. juli 2016, der er derfor intet grundlag at vurdere omfanget af IGU aftaler ud fra.

Umiddelbart er der en risiko for, at IGU vil blive fravalgt til fordel for ordinære job, også af kortere varighed, da ordinære job lønmæssigt vil være attraktive sammenlignet med lærlingelønnen i et IGU forløb.

Med baggrund i tidligere undersøgelse og beslutning om én indgang til virksomhederne vil muligheden for IGU blive præsenteret for virksomhederne af Jobcenterets jobkonsulenter ved deres kontakt med virksomhederne.

Der kan læses mere om baggrunden for IGU på Udlændinge, Integrations- og boligministeriets hjemmeside: <http://uibm.dk/arbejdsomrader/Integration/integrationsgrunduddannelsen>

Økonomiske konsekvenser

-

Supplerende sagsfremstilling og/eller Administrativ tilføjelse

-

Punkt 12: Sager til orientering

Åbent punkt

12 Sager til orientering

00.01.00G00-0044

Behandling	Mødedato	Åbent punkt	Lukket punkt
Erhvervs- og Beskæftigelsesudvalget	31-08-2016	12	

- a) Status på "Miljøpedellerne"
- b) Status på planlægningen af virksomhedsbesøg
- c) Status på planlægningen af studiebesøg
- d) Nyt fra Integrationsrådet

Erhvervs- og Beskæftigelsesudvalget den 31. august 2016:

a), b), c) og d) taget til efterretning

Punkt 13: Sager til høring i Integrationsråd

Åbent punkt

13 Sager til høring i Integrationsråd

00.22.04A00-0007

Behandling	Mødedato	Åbent punkt	Lukket punkt
Erhvervs- og Beskæftigelsesudvalget	31-08-2016	13	

Indstilling og beslutning

Kommunaldirektøren indstiller,

- At ingen sager sendes i høring i Integrationsrådet

Erhvervs- og Beskæftigelsesudvalget, den 31. august 2016:

Ingen

Punkt 14: Sager til høring i Ældreråd og Handicapråd

Åbent punkt

14 Sager til høring i Ældreråd og Handicapråd

00.01.00K04-0029

Behandling	Mødedato	Åbent punkt	Lukket punkt
Erhvervs- og Beskæftigelsesudvalget	31-08-2016	14	

Indstilling og beslutning

Kommunaldirektøren indstiller,

- At ingen sager sendes i høring i Ældreråd og Handicapråd

Erhvervs- og Beskæftigelsesudvalget, den 31. august 2016:
Handicaprådet orienteret jf. beslutningen i pkt. 4

Punkt 15: Eventuell

Åbent punkt

15 Eventuelt

00.01.00G00-0044

Behandling	Mødedato	Åbent punkt	Lukket punkt
Erhvervs- og Beskæftigelsesudvalget	31-08-2016	15	

Erhvervs- og Beskæftigelsesudvalget, den 31. august 2016:
Deltagelse i JobCamp 2016 blev drøftet