

REFERAT Handicaprådet 2014-2017 d. 11-09-2017

Mødedato Mandag d. 11. september 2017 kl. 00:00

Mødested Mødelokale C, Ullasvej 23, Rønne

Indholdsfortegnelse

Fraværende og bemærkninger til dagsordenen.....	3
Rammeaftale 2018 og fælles mål for det tværgående højt specialiserede socialområde og specialunc	5
Udmøntning af midlerne til en mere værdig ældrepleje i 2018.....	10
Placering af ikke-religiøs gravplads.....	14
Viking Atletik ansøger om kommunegaranti.....	19
Rapport om uanmeldt plejecentertilsyn Plejecenter Klippebo 2017.....	24
Gensidig orientering til og fra medlemmer samt sekretariatet.....	27
Eventuelt.....	29
Lukket.....	31

Punkt 1: Fraværende og bemærkninger til dagsordenen

Åbent punkt

1 Fraværende og bemærkninger til dagsordenen

27.69.48P35-0005

Behandling	Mødedato	Åbent punkt	Lukket punkt
Handicaprådet	11-09-2017	1	

Fraværende

Lis Schou, Bente Helms, Natasja Sander Mortensen, Karin Lerche Jaqué

Bemærkninger til dagsordenen

Steen Kofod deltog som suppleant for Karin Lerche Jaqué.

Søren Vaupel Christensen deltog som suppleant for Natasja Sander Mortensen.

Tillægsdagsordenen blev ikke behandlet grundet den korte tidsfrist fra udsendelse til møde.

Punkt 2: Rammeaftale 2018 og fælles mål for det tværgående højt specialiserede socialområde og specialundervisningsområde

Bilag

Fælles mål_tværgående højt specialiserede_maj 2017

Hovedstadsregionens Rammeaftale 2018

Åbent punkt

2 Rammeaftale 2018 og fælles mål for det tværgående højt specialiserede socialområde og specialundervisningsområde

27.03.40P27-0003

Behandling	Mødedato	Åbent punkt	Lukket punkt
Børne- og Skoleudvalget	29-08-2017	12	
Handicaprådet	11-09-2017	2	

Hvem beslutter

Social- og Sundhedsudvalget indstiller

Børne- og Skoleudvalget indstiller

Kommunalbestyrelsen beslutter

Resumé

Kommunerne har ansvaret for koordineringen af det specialiserede socialområde og specialundervisning, herunder ansvaret for udarbejdelse af en årlig rammeaftale for det specialiserede social- og undervisningsområde, der består af en udviklingsstrategi og en styringsaftale.

Indstilling og beslutning

Servicedirektøren indstiller

- a. at rammeaftale 2018 og fælles mål for det tværgående højt specialiserede socialområde og specialundervisningsområde sendes i høring i Bornholms Ældreråd og Handicaprådet, så høringssvar foreligger ved sagens behandling i Kommunalbestyrelsen den 21. september 2017.
- b. at Rammeaftale 2018 og fælles mål for det tværgående højt specialiserede socialområde og specialundervisningsområde anbefales til kommunalbestyrelsens godkendelse

Social- og Sundhedsudvalget den 28. august 2017:

ad a) Godkendt

ad b) Anbefales

Børne- og Skoleudvalget, den 29. august 2017:

Ad a) Godkendt.

Ad b) Anbefales.

Sagsfremstilling

Rammeaftale 2018 omfatter både det specialiserede socialområde og specialundervisningsområdet og fremlægges her til drøftelse i kommunerne og Region Hovedstaden med henblik på godkendelse af aftalen.

Vedlagt er Rammeaftale 2018, herunder Udviklingsstrategi og Styringsaftale. Af hensyn til at minimere sagsmaterialet til mødet er bilagene til Rammeaftale 2018 ikke vedlagt, men kan findes på den fælleskommunale hjemmeside www.rammeaftale-h.dk. Bilagenes indhold er primært af mere teknisk karakter, herunder beskrivelser af bevægelserne på området, procedure for samarbejde m.v., og er i udgangspunktet ikke nødvendige for den politiske behandling og godkendelse af Rammeaftale 2018. Bilagene kan derfor vælges udeladt i den politiske behandling.

Endvidere fremlægges forslag til fælles mål for det tværgående højt specialiserede socialområde og specialundervisningsområdet. I Rammeaftale 2016 udvalgte kommunerne i hovedstadsregionen og Region Hovedstaden udarbejdelse af fælles mål som et særligt tema. Dette arbejde er videreført i Rammeaftale 2017. De fælles mål skal styrke hovedstadsregionens samarbejde på det højt specialiserede socialområde og specialundervisningsområdet og skal udgøre rammen for samarbejdet i regi af rammeaftalen i perioden 2018-2021.

Vedlagt er hovedstadsregionens fælles mål for det tværgående højt specialiserede socialområde og specialundervisningsområdet. Af hensyn til at minimere sagsmaterialet til mødet er handleplanen for implementeringen af de fælles mål ikke vedlagt, men kan findes på den fælleskommunale hjemmeside www.rammeaftale-h.dk. Handleplanen er i udgangspunktet ikke nødvendig for den politiske behandling og godkendelse af de fælles mål.

KKR Hovedstaden har på møde den 14. juni 2017 anbefalet, at kommunerne og Region Hovedstaden godkender Rammeaftale 2018 samt hovedstadsregionens fælles mål på det tværgående højt specialiserede socialområde og specialundervisningsområdet.

Kommunernes og regionens frist for behandling af Rammeaftale 2018 samt de fælles mål på det tværgående højt specialiserede socialområde og specialundervisningsområdet er den 2. oktober 2017. Kommunerne og regionen bedes orientere KKR Hovedstadens Fælleskommunale sekretariat for det specialiserede socialområde om resultatet af behandlingen senest på denne dato.

Rammeaftale 2018 skal ifølge lovgivningen være fastsat senest den 15. oktober 2017.

Udviklingsstrategi i Rammeaftale 2018

Udviklingsstrategi i Rammeaftale 2018 omfatter aftaler for, hvordan udviklingen af det specialiserede social- og undervisningsområde kan understøttes fagligt og kapacitetsmæssigt.

Generelt oplever kommunerne, at der er sammenhæng mellem kommunernes behov og de højt specialiserede tilbuds udbud af pladser og ydelser inden for alle målgrupper. Der vurderes derfor ikke på nuværende tidspunkt at være behov for at indgå tværkommunale aftaler og/eller aftaler mellem kommunerne og Region Hovedstaden om konkrete reguleringer af tilbud eller pladser.

Udviklingsstrategien omfatter desuden aftaler om behandling af særlige temaer og fokusområder på tværs af kommunerne og regionen. Med afsæt i de bevægelser og tendenser, som kommunerne oplever på det højt specialiserede social- og undervisningsområde, er der udvalgt to områder, der vil være i fokus i forbindelse med det tværgående samarbejde og koordination i 2018.

- **Børn og unge med Autisme Spektrum Forstyrrelser og ADHD** diagnosticeres i dag tidligere end førhen, og disse børn og unge har ofte et lavt funktionsniveau og andre samtidige diagnoser som angst m.v. Kommunerne oplever derfor et øget behov for autismspecifikke tilbud, og flere kommuner forventer, at de vil få behov for at udvikle nye og alternative tilbud til børn og unge inden for disse målgrupper.
- **Ældre med handicap og psykiske lidelser og behov for sundhedsfaglige indsatser.** I takt med, at mennesker med handicap, psykiske lidelser, misbrug m.v. bliver ældre stiger behovet for sundhedsfaglige indsatser i forhold til aldring og aldersrelaterede sygdomme, som kan overskygge behovet for pædagogiske indsatser. Dette stiller krav om indsatser med nye kompetencer og en højere grad af tværfaglighed end tidligere.

Fokusområderne vil blive genstand for udviklingsprojekter i 2018 på tværs af kommuner og region med henblik på at skabe grundlag for, at kommuner og region får styrket forudsætningerne for at give målgrupperne indsatser og tilbud på et højt fagligt niveau til lavest mulige omkostninger.

Styringsaftale i Rammeaftale 2018

Styringsaftalen i Rammeaftale 2018 er et redskab til at understøtte det kommunale samarbejde i hovedstadsregionen og samarbejdet mellem kommunerne og regionen. Styringsaftalen 2018 omfatter:

- Aftale om udviklingen i udgifter per dag i de takstbelagte tilbud for perioden 2014-2018, som blev indgået på møde i KKR Hovedstaden den 24. april 2017.
- Aftaler, takstmodel og procedurer, som skal understøtte samarbejde og dialog mellem brugerkommuner og driftsherrer om de konkrete forløb ved køb og salg af pladser (*se bilag 1 til Styringsaftalen i Rammeaftale 2018*).

Ændringer i lovgivning og praksis giver anledning til enkelte nye elementer i Styringsaftale i Rammeaftale 2018, som har betydning for takstberegningen for 2018:

- Præciseringer omkring principperne for anvendelse af flere takstniveauer i samme tilbud også kaldet takstdifferentiering.
- Ændring af opsigelsesvarslet for specialundervisningstilbud og STU fra løbende plus 90 dage til løbende plus 30 dage, således at der er overensstemmelse med de øvrige tilbudstyper.
- Justeringer i procedure for fastsættelse og opkrævning af beboeres egenbetaling i tilbud efter Servicelovens §§ 107-108 samt Servicelovens §§ 109-110.

Fælles mål for det tværgående højt specialiserede socialområde og specialundervisning

I 2017-18 valgte kommunerne i hovedstadsregionen og Region Hovedstaden udarbejdelse og implementering af fælles mål for det tværgående højt specialiserede socialområde og specialundervisningsområdet som særligt tema for Udviklingsstrategien i Rammeaftalen.

De fælles mål behandles i KKR Hovedstaden, i de 29 kommuner og i Region Hovedstaden i perioden juni til oktober 2017. Når de fælles mål er politisk godkendt vil målene udgøre

rammen for samarbejdet i regi af rammeaftalen i perioden 2018-2021. For at tydeliggøre dette vil målene blive integreret i Rammeaftale 2019.

De fælles mål skal styrke og fokusere det eksisterende samarbejde på tværs af kommuner og mellem kommuner og region i regi af Rammeaftalen. Ønsket er at fokusere på få områder, hvor vi yder en betydelig fælles indsats.

Formålet med de fælles mål er, at kommunerne i hovedstadsregionen og Region Hovedstaden sætter en fælles dagsorden på det tværgående højt specialiserede socialområde og specialundervisningsområdet, der understøtter kommunernes ansvar for det højt specialiserede socialområde, herunder forsyningsansvaret for de højt specialiserede indsatser.

De fælles mål og handleplanen for de indsatser, der skal iværksættes med henblik på implementering af målene kan findes på den fælleskommunale hjemmeside www.rammeaftale-h.dk.

Særlige forhold i forhold til Bornholms Regionskommune.

Børneområdet – Center for Børn og Familie

Ledelsesgruppen for Børneområdet – Center Børn og Familie tilslutter sig rammeaftalens fokusområder.

Der opleves pt. en stigning af diagnosticerede indenfor målgruppen af børn med autismespektrumforstyrrelser med behov for øget støtte og særligt tilrettelagte indsatser.

I langt de fleste tilfælde profiterer barnet mest af, at blive i nærmiljøet, hvilket det kan bare være svært at få "skruet" et dækkende lokalt funderet tilbud sammen til en del af disse børn. Det kræver både særlige lokaler, faglighed, hensyn til øvrige diagnoser/udfordringer og samarbejde med skoleområdet.

Voksenområdet – Center for Psykiatri og Handicap

Center for psykiatri og handicap tilslutter sig rammeaftalens fokusområder. Særligt udfordringen og fokusområdet med aldring af målgruppen kræver opmærksomhed.

Økonomiske konsekvenser

-

Supplerende sagsfremstilling og/eller Administrativ tilføjelse

Til høring i Handicaprådet den 11. september 2017

Handicaprådet den 11. september 2017:

Handicaprådet udtrykker tilfredshed med, at der er sat fokus på diagnoser hos børn (autismespektrum og ADHD) i rammeaftalen, idet der pt. opleves en stigning i antallet. Handicaprådet anbefaler i øvrigt rammeaftalens fokusområde på psykiatri- og handicapområdet.

Punkt 3: Udmøntning af midlerne til en mere værdig ældrepleje i 2018

Bilag

Bilag 1: Redegørelse for anvendelsen af midlerne til en mere værdig ældrepleje i 2018

Åbent punkt

3 Udmøntning af midlerne til en mere værdig ældrepleje i 2018

27.00.00Ø34-0008

Behandling	Mødedato	Åbent punkt	Lukket punkt
Social- og Sundhedsudvalget	28-08-2017	3	
Handicaprådet	11-09-2017	3	

Hvem beslutter

Social- og Sundhedsudvalget anbefaler

Resumé

BRK har fået tilskud fra Sundheds- og ældreministeriet på 10,3 mio. kr. i 2016 og 2017 til at styrke kommunens arbejde med en mere værdig ældrepleje og der er et foreløbigt tilsagn om et tilsvarende beløb i 2018 - 2019. Tilskuddet i 2018 kommer til udbetaling, hvis kommunen inden 1. november 2017 fremsender en redegørelse for anvendelse af tilskuddet i 2018. Der er derfor udarbejdet et forslag til redegørelse for anvendelse af tilskuddet i 2018.

Indstilling og beslutning

Servicedirektøren indstiller, at

- Sagen sendes til høring i Ældre- og Handicaprådet

Social- og Sundhedsudvalget den 28. august 2017:

Godkendt.

Sagsfremstilling

Forslaget til anvendelse af midlerne til en mere værdig ældrepleje i 2018 er i stort omfang en videreførelse af igangværende aktiviteter, idet det af kontinuitetshensyn anbefales at fortsætte indsatserne uændret fra 2017 ind i 2018.

Forslaget prioriterer dog ressourcer til én ny indsats i 2018, der retter sig mod sikring af kvalitet og kvalitetsudvikling i Den Rehabiliterende Organisation. Denne indsats blev prioriteret og godkendt på Kommunalbestyrelsen møde den 29. juni 2017 i forbindelse med behandling af status for implementering af Den Rehabiliterende Organisation på ældre- og sundhedsområdet. Den nye indsats finansieres ved dels at anvende budgettet til kompetenceudvikling i 2017 dels ved at tilpasse budgettet til kørsel til aflastning til de faktiske udgifter, jf. nedenstående tabel.

I nedenstående tabel ses en samlet oversigt over udmøntning af midlerne i 2017 samt forslag til udmøntning af midlerne i 2018. Af tabellen fremgår ligeledes, hvorledes indsatsen retter sig mod de forskellige elementer i værdighedspolitikken dvs. livskvalitet, selvbestemmelse, kvalitet, tværfaglighed og sammenhæng i plejen (gul markering), mad og ernæring (grå markering) samt en værdig død (brun markering) – markeret med hver sin farve.

Indsatser til udmøntning af midlerne til en værdig ældrepleje i og 2017 samt forslag til udmøntning i 2018

Forslag til budget 2018

Indsats	Indsatsen retter sig mod:	Indsatsnr.	Budget 2017	Forslag til budget 2018
Tværfaglige rehabiliteringsmøder i Hjemmeplejen	Kvalitet, tværfaglighed og sammenhæng	1	1.657.104	1.657.104
Tværfaglige rehabiliteringsmøder på Plejecentre	Kvalitet, tværfaglighed og sammenhæng	2	826.800	826.800
Introduktionssamtaler til nye borgere i hjemmeplejen	Selvbestemmelse	3	304.351	304.351
Borgerambassadør	Kvalitet, tværfaglighed og sammenhæng	4	525.000	525.000
Sønderbo - mere personale til en rehabiliterende indsats	Kvalitet, tværfaglighed og sammenhæng	5	555.307	555.307
Sønderbo - mere tid til omsorg til terminale borgere	En værdig død	6	277.653	277.653
Sønderbo - kost og rehabilitering	Mad og ernæring	7	350.000	350.000
Forebyggende hjemmebesøg	Livskvalitet	8	500.000	500.000
Mere omsorgstid i forbindelse med dødsfald på Plejecentre	En værdig død	9	350.000	350.000
Dialogtid mellem borger og personale i hjemmeplejen (Borgere, der får personlig pleje)	Livskvalitet	10	2.157.300	2.157.300
Mere omsorgstid/dialogtid i mødet mellem beboer/personalet på plejecentre	Livskvalitet	11	398.772	398.772
Mere tid til beboere på plejecentre, der har brug for hjælp med spising	Mad og ernæring	12	1.577.940	1.577.940
Kørsel til aflastning og midlertidig ophold	Livskvalitet	13	327.484	290.773
Pulje til kompetenceudvikling ældre og sundhed	En værdig død	17	463.289	0
Kvalitetsudvikling i den Rehabiliterende organisation	Kvalitet, tværfaglighed og sammenhæng	19	0	500.000
Udarbejdelse af værdighedspolitik, revision m.v.		18	25.000	25.000
I alt			10.296.000	10.296.000

I bilag 1 ses redegørelsen til ministeriet for anvendelse af midlerne til en mere værdig ældrepleje i 2018.

Økonomiske konsekvenser

Supplerende sagsfremstilling og/eller

Administrativ tilføjelse

Til høring i Handicaprådet den 11. september 2017

Handicaprådet den 11. september 2017:

Handicaprådet anbefaler udmøntning af midlerne til en mere værdig ældrepleje i 2018.

Punkt 4: Placering af ikke-religiøs gravplads

Åbent punkt

4 Placering af ikke-religiøs gravplads

23.00.00G01-0010

Behandling	Mødedato	Åbent punkt	Lukket punkt
Teknik- og Miljøudvalget	28-08-2017	9	
Handicaprådet	11-09-2017	4	

Hvem beslutter

Teknik- og Miljøudvalget beslutter.

Resumé

Der blev i budgetforliget for budget 2017 indskrevet, at TMU skal arbejde videre med at finde et kommunalt areal til en mulig placering af en ikke-religiøs gravplads.

Center for Ejendomme og drift har udført en indledningsvis screening af mulige placeringer for en ikke-religiøs gravplads. To placeringer er udvalgt bl.a. på baggrund af forhold som Humanistisk Samfund har ytret ønske om. Desuden har der været kontakt til Aaker Kirke ved Præst Birgit Friise i forhold til de begravelsesmuligheder, der allerede er i dag på kirkegårde, uanset hvilken religiøs overbevisning man har eller ikke har.

Det er udelukkende placeringen og ikke den videre evt. drift og styring heraf, der er undersøgt og taget stilling til i denne sagsfremstilling.

Indstilling og beslutning

Teknik- og Økonomidirektøren indstiller,

- At placeringerne A, B og C drøftes, og der udvælges en af de nævnte placeringer.
- At administrationen, udarbejder en ny sag med udgangspunkt i den konkret valgte placering, omkring den fremtidige videre drift og styring heraf. Dog kun såfremt placering C ikke vælges, da der dermed ingen fremtidig kommunal styring eller drift vil være.

Teknik- og Miljøudvalget den 28. august 2017:

Udvalget ønsker en beregning af etablerings- og driftsomkostninger til en ikke-religiøs gravplads på placering B.

Sagen sendes til høring i Ældrerådet og Handicaprådet.

Sagsfremstilling

Kommunalbestyrelsen fik i budgetforliget indskrevet følgende sætning:

"Der har i budgetprocessen været drøftelser om etablering af en ikke-religiøs gravplads. Teknik- og miljøudvalget arbejder på at finde et kommunalt areal til formålet."

Afsøgningen af placering for en ikke-religiøs gravplads har taget udgangspunkt i primært placeringsmuligheder på kommunale skovarealer ud fra et ønske fra Humanistisk Samfund, som er blevet spurgt om ønsker hertil.

Humanistisk Samfund har på forespørgsel fremsendt ønsker til en placering, og de ønsker enten en skov/naturbegravelsesplads, eller en neutral (sekulær) del af en kirkegård. Desuden med mulige tilkørsels- og parkerings forhold i nærheden.

Der har desuden været taget kontakt til Præst Birgit Friise, Aakirke, der har givet sin faglige beskrivelse omkring anvendelse af de Bornholmske kirkegårde som ikke-religiøs gravplads, på lige fod med alle andre trossamfunds muligheder for begravelse.

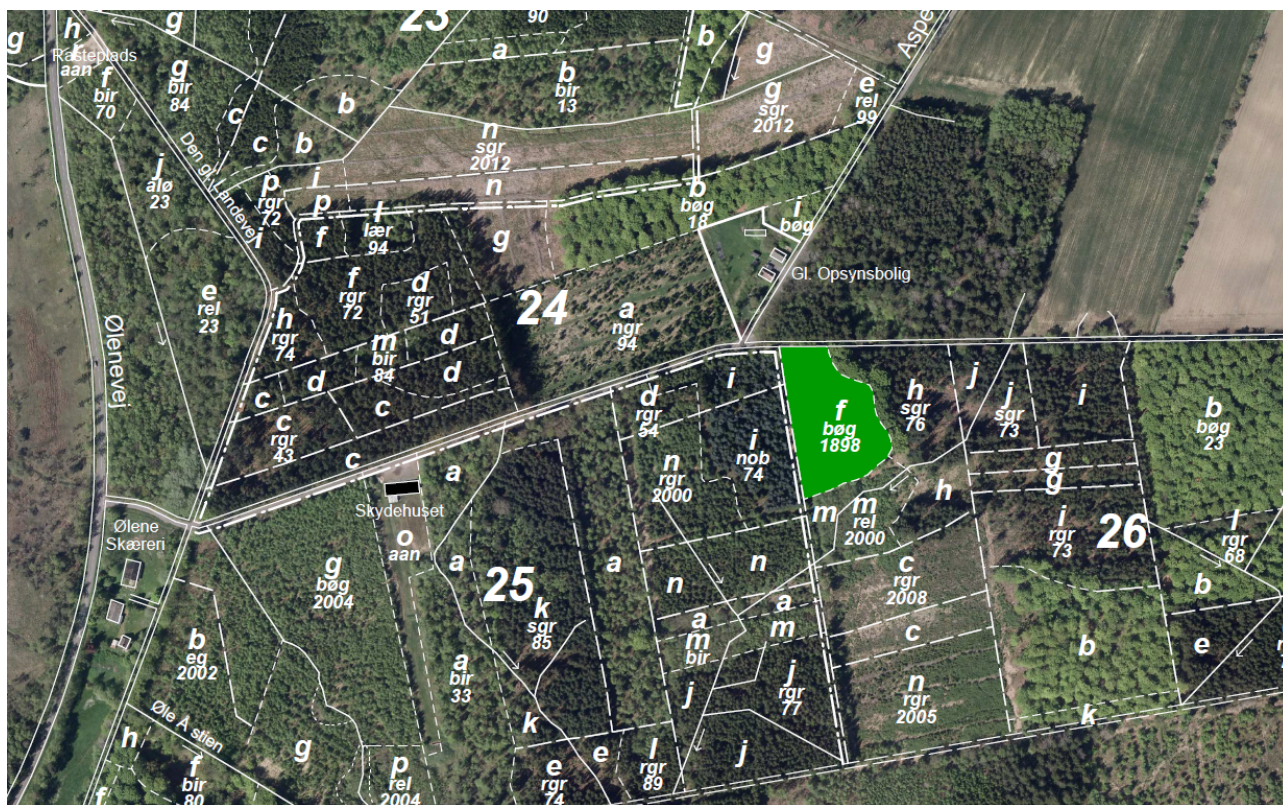
Kommuneplantillæg skal evt. udarbejdes, hvilket afhænger af valg af evt. placering. Formålet med et kommuneplantillæg vil være at kunne give mulighed for evt. at etablere en ikke-religiøs skovbegravelsesplads i en del af de nedenfor nævnte placeringer.

Der gøres opmærksom på, at der er i budget 2017 ikke blev afsat midler til en fremtidig kommunal drift og styring af en ikke-religiøs gravplads.

Forslag til placering af ikke-religiøs gravplads:

Placering A: Østermarie plantage (afdeling 26 f)

Skovarealet er bøg (bøgesøjlehal) fra 1898, ca. 7.000 m², ligger ved vej-y Plantagevej/Aspevej. Gode tilkørselsforhold. Der kan parkeres lige ved siden af. Nemt at finde. Kommunalt ejet areal.



Placering B: Pedersker plantage (afdeling 48 a).

Skovarealet er birk og blandet løvskov med lidt nåletræer fra 1975. Arealet ligger langs med Ølenevej og grænser op til Ølene Vildtreservat. Der er en lille rasteplads ved arealet, hvor der kan parkeres. Nemt at finde. Hele arealet er på ca. 4 ha (40.000 m²), så man kan evt. vælge at benytte den del, der ligger nærmest rastepladsen. Kommunalt ejet areal.



Placering C: Ingen – Forsætter uændret med de muligheder, der er i dag.

I forhold til placering C har der været kontakt til Præst Birgit Friise, Aakirke, der har givet følgende nedenstående faglige beskrivelse omkring anvendelse af de Bornholmske kirkegårde som ikke-religiøs gravplads, på lige fod med alle andre trossamfunds muligheder for begravelser her:

”Begrebet kirkegård har udviklet sig, ændret sig rigtig meget gennem tiderne. Borgerne i Danmark blev kristne. Kirker blev bygget i hundredvis, rigtig mange af dem på eksisterende helligsteder. Kirkegårdene kom til. Kremation kom til i 1893, men først helt fremme i 1975 blev kremation/bisættelse lovmæssigt ligestillet med jordbegravelse! Ca 77% af den danske befolkning bliver kremeret. Fredningstid ved kistegrav mindst 20 år, og der skal betales for 20 år. Fredningstid ved urnegrav mindst 10 år. Priser på landets krematorier varierer en del. Det gør en forskel, om det er kommune eller kirke, der er ejer og dermed administrerer. Kirken må ikke gøre det til en overskudsforretning. Undtagelsen fra at blive begravet på kirkegård, i dag indeholder dette begreb også skovkirkegårde, er at få sin aske strøet over havet, hvilket der er skabt langt nemmere adgang til, idet det ikke længere er kirkeministeriet, men begravelsesmyndigheden, der er myndigheden. På rigtig mange kirkegårde er der afsnit eller områder, hvor forskellige trossamfund begraver deres medlemmer. Lokalt på Aakirkeby Kirkegård er der således et område, hvor katolikker ofte men ikke konsekvent begravet/bisættes. Der er også et område, hvor beboerne fra den tidligere fattiggård i byen blev begravet, og hvor nu nogle af bostedets beboere bliver begravet/bisat.

Rundt på kirkegårdene i dag ligger der mennesker begravet, der ikke var medlemmer af folkekirken eller af noget andet trossamfund.

I København på de kommunale kirkegårde og med krematorium var det tidligere sådan, at kremeringen var dyrere for "kunder", hvor en højtidelighed havde fundet sted et andet sted end i krematoriets kapel. F.eks. et folkekirkemedlem, der ved at have højtideligheden i kirken, fik "noget for sit kontingent", men så til gengæld måtte betale mere for kremeringen!

I mine snart 30 år som præst og som begravelsesmyndighed. I København de første år med papirmæssig "ekspedition" af op mod 300 dødsfald om året, er jeg aldrig stødt på en stillen spørgsmålstejn ved, om hvad slags kirkegård, man skulle ned på.

Kirkegården er ikke det hellige, men det andagtsfulde sted. Det sted, hvor man bevæger sig med en særlig adfærd, ikke fordi der er helligt, men i respekt for det døde menneske, i respekt for alt det liv, der har været.

Kirkegården er den kulturelle begravelsesplads i Danmark.

Kirkegården er indviet, taget i brug med samme grad og behørig respekt, som når en børneinstitution eller et plejecenter indvies.

Når jeg går ind på kirkegården, går jeg ikke ind på et helligt sted, nej jeg går ind på det sted, der bær på rigtig meget af vores kultur og gør det på fineste måde.

Vi har ikke kommunalt drevne kirkegårde på Bornholm, nej, men så har vi heller ikke et kommunalt begravelsesvæsen, der skal generere overskud.

Op ad kirkegården i Aakirkeby er der uudnyttet areal, der på et tidspunkt var påtænkt som mulig udvidelse af kirkegården med henblik på skovkirkegård, hvilket dog ikke blev til noget, idet det ville blive alt for belastende på driften, især fordi der i forvejen er "god plads" på den eksisterende kirkegård, hvor flere og flere bliver bisat på små dobbeltturnegravsteder."

At anvende de Bornholmske kirkegårde generelt som begravelsesplads for også ikke-religiøse, er altså en mulighed, der allerede i dag eksisterer, da en kirkegård jf. ovenstående ikke skal betragtes som et særligt religiøst sted, men mere som den kulturelle begravelsesplads i Danmark. En begravelsesplads for alle uanset en religiøs eller ikke religiøs overbevisning.

Økonomiske konsekvenser

- Ved valg af placering A eller B vil der efterfølgende kunne komme kommunale udgifter til drift og styring. Denne evt. udgift vil fremgå af en ny særskilt politisk sagsfremstilling til TMU.
- Ved valg af placering C, vil der ingen økonomiske konsekvenser være, da drift og styring allerede indgår via kirkegårdskontorerne. Det er en begravelsesmulighed, som alle allerede i dag kan vælge at benytte sig af, uafhængigt af religiøs eller ikke-religiøs overbevisning.

Supplerende sagsfremstilling og/eller Administrativ tilføjelse

Til høring i forhold til placering og adgang i Handicaprådet den 11. september 2017

Handicaprådet den 11. september 2017:

Handicaprådet anbefaler område B i forventning om, at der etableres fornuftige adgangsforhold og toiletter for handicappede.

Ole Erling Lærke, Wanda Brændeholm, Kim R.J. Hansen og Steen Kofod anbefaler sagsfremstillingens pkt. c, at eksisterende begravelsesmuligheder benyttes.

Punkt 5: Viking Atletik ansøger om kommunegaranti

Åbent punkt

5 Viking Atletik ansøger om kommunegaranti

04.00.00Ø60-0001

Behandling	Mødedato	Åbent punkt	Lukket punkt
Handicaprådet	11-09-2017	5	

Hvem beslutter

Handicaprådet indstiller
Idrættens Videns- og Kompetenceråd indstiller
Fritids- og Kulturudvalget indstiller
Social- og Sundhedsudvalget indstiller
Økonomi- og Planudvalget indstiller
Kommunalbestyrelsen beslutter

Resumé

Viking Atletik ønsker at deltage i projektet "Fitness for alle", der sætter fokus på lige muligheder for at dyrke fitness, og dermed henvender sig til borgere med bevægelseshandicap. For at få projektet til at lykkes søger Viking Atletik en kommunegaranti på 1,4 mio. kr.

Indstilling og beslutning

Der indstilles til drøftelse

Handicaprådet den 11. september 2017:
Handicaprådet påpeger, at projektet også skal omfatte børn og unge.

Sagsfremstilling

Viking Atletik ønsker at deltage i kampagnen "Fitness for alle", som er et initiativ, der sætter fokus på, hvordan der kan skabes lige muligheder for at dyrke fitness. For at kunne finansiere planerne om at indgå i projektet, søger Viking Atletik en kommunegaranti på 1,4 mio. kr.

Målet med kampagnen er at få skabt mere inkluderende fitnesscentre ved at nedbryde fysiske, mentale og sociale barrierer for at mennesker med bevægelseshandicap kan dyrke fitness i deres fritid, så sundhed, livskvalitet og selvhjulpenhed forbedres.

Kampagnen skal vise, hvordan fitnesscentre kan gentænkes, omdannes og indrettes på nytænkende måder, så stederne inviterer til fitness for alle. Der skal desuden skabes rum for fysisk aktivitet og socialt samvær både før, under og efter træning. I projektet indgår desuden en ny, supplerende instruktøruddannelse med fokus på træning af mennesker med bevægelseshandicap, ligesom der etableres en treårig forsknings- og formidlingsindsats.

Bag kampagnen står et partnerskab mellem Bevica Fonden, Realdania, Lokale- og Anlægsfonden, Danske Handicaporganisationer, DIF, DGI, Parasport Danmark og Bevæg dig

for livet – Fitness. Parterne har afsat i alt 9,4 mio. kr. til kampagnen og TrygFonden støtter desuden forskningsindsatsen med 2,1 mio. kr.

Som et led i projektet vil der blive nedsat et projektteam med repræsentanter fra Viking Atletik, Dansk Handicapforening Bornholm, Handicapidræt Bornholm, Parasport Danmark og Center for Skole, Kultur og Fritid. Regionskommunen deltager i projektteamet, da det er et krav for at kunne deltage i projektet, at kommunen også deltager.

Viking Atletik skal indsende deres endelige ansøgning senest 30. august 2017, og håber derefter at blive udvalgt blandt tre forsøgsprojekter, som får mulighed for at indgå i projektet. Viking ønsker at søge om en kommunegaranti selvom det endnu er uafklaret på ansøgningstidspunktet, hvorvidt den bliver bevilget. Det er ikke et krav at have den fulde finansiering på plads for at blive udvalgt som forsøgsprojekt, og det har derfor ingen betydning, at Kommunalbestyrelsen ikke har behandlet ansøgningen inden ansøgningstidspunktet.

Viking Atletik har gennem en længere periode haft et ønske om at bygge nyt fitnesscenter på grunden ved foreningens administrationsbygning, så hvis Viking Atletik bliver udvalgt til at deltage i kampagnen, vil det blot være en fremskyndelse en beslutning, der allerede er truffet. Viking Atletik er Bornholms største idrætsforening med ca. 1500 medlemmer, hvoraf de ca. 900 er tilmeldt fitnesscenteret. Foreningen har erfaring med såvel idrætslige som bygningsrelaterede projekter, og har stor interesse for nye tiltag. Dette viser sig både i forhold til den menneskelige og samfundsmæssige faktor, hvor "Fitness for alle" vil understøtte såvel foreningens som kommunens visioner og strategier på idræts- og sundhedsområdet. I forbindelse med ansøgningen om deltagelse i projektet indgår også overvejelser om uddannelse af frivillige og generel udvikling af klubben.

Tidsplan

Udvælgelse af forsøgsprojekter	<i>April – september 2017</i>
Udvikling af projektet	<i>Oktober 2017 – januar 2019</i>
Anlæg	<i>Januar – oktober 2019</i>
Evaluering	<i>April – november 2020</i>

Drift

Viking Atletik forventer, at driften af et nyt fitnesscenter vil være på samme niveau som den eksisterende fitnessbygning, som udgår af foreningens regnskab i forbindelse med et forestående salg. Foreningens udgifter vil således være uændrede, til trods for et større areal, som modsvares af bedre isolering i det nybyggede fitnesscenter.

Viking Atletik modtager lokaletilskud til foreningens nuværende lokaler, og vil fortsat kunne søge om lokaletilskud til den nye bygning. Det må forventes at antallet af aktivitetstimer stiger, når fitnessarealet øges fra 200 m² til 400 m². Det vil medføre en højere udgift for regionskommunen til udbetaling af lokaletilskud. Desuden må det forventes, at den eksisterende fitnessbygning efter salg fortsat vil blive anvendt til idrætslig virksomhed, og dermed fortsat være kvalificeret til at modtage lokaletilskud.

Finansieringsplan

Etableringen af den nye fitness-bygning vil beløbe sig til ca. 6 mio. kr. Dertil kommer investering i nyt, særligt fitness-udstyr til ca. 0,2 mio. kr., I alt 6,2 mio. kr. Viking Atletik bidrager selv med 1,5 mio. kr., mens 2,5 mio. kr. stammer fra projektmidler. Som det fremgår af nedenstående oversigt, er der på nuværende tidspunkt et restfinansieringsbehov på 1,4 mio. kr., hvortil der søges en kommunegaranti. Foreningen håber dog at få rejst fondsmidler til en del af finansieringen, hvis de bliver udvalgt til at være en del af kampagnen. Såfremt dette lykkes, vil beløbet på kommunegarantien falde. Hvis det lykkes Viking Atletik at opnå ekstern finansiering på det fulde beløb, vil kommunegarantien ikke blive aktiveret.

Viking Atletik	1,5 mio. kr.
Projektmidler	2,5 mio. kr.
Anden finansiering	0,8 mio. kr.
I alt	4,8 mio. kr.
Ny fitnessbygning + udstyr	6,2 mio. kr.
Restfinansieringsbehov	-1,4 mio. kr.

Kommunen kan maksimalt garantere for lån med en løbetid på 25 år. Administrationen har indhentet beregninger fra KommuneKredit af ydelsen på et obligationslån med en løbetid på henholdsvis 15, 20 og 25 år. Ydelserne udgør fra 69.000 kr. til 102.000 kr. årligt.

15 år	102.000 kr.
20 år	81.000 kr.
25 år	69.000 kr.

Viking Atletiks regnskab fra 2016 viser et overskud på 0,45 mio. kr., og en omsætning på ca. 4 mio. kr. Foreningen har desuden en egenkapital på 3,9 mio. kr. Regnskabet giver ikke anledning til bemærkninger. Det vurderes derfor, at Viking Atletik kan afholde ydelserne til et lån indenfor foreningens almindelige driftsbudget.

Konkurrenceforvridning

Det bemærkes, at Sundhedscenter Bornholm tidligere har klaget over kommunens støtte til foreningsbaseret fitness efter folkeoplysningsloven. Kommunen har afvist klagen, som pt behandles af det kommunale tilsyn. Der er endnu ikke truffet afgørelse i sagen. Ifølge en nylig udtalelse fra EU-kommissionen er støtte til foreningsfitness efter folkeoplysningsloven ikke i strid med EU-retten. Dette er imidlertid ikke ensbetydende med, at tilsynet finder, at støtten ikke er i strid med dansk lovgivning.

Da det er regionskommunens vurdering, at regionskommunen lovligt kan støtte aktiviteten foreningsfitness i medfør af Folkeoplysningsloven, vurderes det tilsvarende, at der lovligt kan stilles kommunegaranti til opførelse af bygninger, der skal anvendes til den pågældende aktivitet.

Økonomiske konsekvenser

En kommunegaranti er omfattet af bestemmelserne i lånebekendtgørelsen. Da der er tale om et anlægsprojekt, der kan sidestilles med en kommunal anlægsopgave, kræver en garanti en låneramme. Bornholms Regionskommune har ikke ledig låneramme.

Der vil derfor, som alternativ til låneramme, skulle deponeres et beløb svarende til et eventuelt tilsagn om kommunegaranti.

**Supplerende sagsfremstilling og/eller
Administrativ tilføjelse**

-

Punkt 6: Rapport om uanmeldt plejecentertilsyn Plejecenter Klippebo 2017

Bilag

Tilsynsrapport Klippe 2017

Åbent punkt

6 Rapport om uanmeldt plejecentertilsyn Plejecenter Klippebo 2017

27.12.16K09-0188

Behandling	Mødedato	Åbent punkt	Lukket punkt
Handicaprådet	11-09-2017	6	

Hvem beslutter

Social- og Sundhedsudvalget til efterretning

Resumé

Jf. lov om retssikkerhed og administration § 16 har kommunalbestyrelsen pligt til at føre tilsyn med, hvordan de kommunale opgaver skal løses, jf. § 15. Tilsynet omfatter både indholdet af tilbuddene og den måde, opgaverne udføres på. De generelle tilsynsbestemmelser i retssikkerhedsloven suppleres af servicelovens bestemmelser om tilsyn.

Indstilling og beslutning

Servicedirektøren indstiller, at

- Tilsynet tages til efterretning

Social- og Sundhedsudvalget, den

Sagsfremstilling

Det kommunale tilsyn har henholdsvis den 07. juli 2017 aflagt uanmeldt tilsynsbesøg på Plejecenter Klippebo.

Tilsynet indbefatter:

Beboernes generelle oplevelse af at bo på stedet, den hverdag der skabes for beboerne, den hjælp der ydes, forplejningen og de kulturelle og sociale aktiviteter.

I forhold til medarbejderne; om der findes let tilgængelige instrukser, som klart beskriver medarbejdergruppens ansvar og kompetenceområder, oplæring af nyt personale og herunder de forskellige forhold omkring omsorgen for de særligt svage beboere samt håndteringen af magtanvendelser.

I forhold til ledelsen; de ledelsesmæssige ansvarsområder, den interne organisering af stedets driftsopgaver, opfølgning på tidligere tilsyn, personaleforhold, sygdom, det løbende arbejde med instrukser, sikring af reglerne vedr. magtanvendelse og herunder borgernes retssikkerhed, egenkontrol samt kvalitetsudvikling og medarbejderudvikling.

Plejecentrets værdigrundlag, kommunikationen mellem medarbejdere og beboerne/pårørende og internt mellem medarbejderne og i forhold til ledelsen, indgår ligeledes i tilsynet.

Tilsynsrapporten lægges ud på Tilbudsportalen.

Samlet indtryk

Det er Tilsynets oplevelse, at Plejecenter Klippebo er et godt tilbud til borgerne. Der er et passende aktivitetsniveau, og beboerne kan vælge aktiviteter til og fra i forhold til dagsformen. Der er fint fokus på at inddrage beboerne i arbejdet omkring rehabiliteringsplaner og egne mål og ønsker hertil.

Tilsynet har desuden givet anledning til at udtale, at beboerne for den hjælp, som de har ret til og behov for set i forhold til serviceloven og de gældende kvalitetsstandarder i kommunen m.m.

Der er i forbindelse med tilsynet ikke givet anbefalinger.

Økonomiske konsekvenser

-

Supplerende sagsfremstilling og/eller Administrativ tilføjelse

Til orientering i Handicaprådet den 11. september 2017

Handicaprådet den 11. september 2017:

Handicaprådet udtrykker ros til personalet på Klippebo og tager orienteringen om tilsynsrapporten til efterretning.

Punkt 7: Gensidig orientering til og fra medlemmer samt sekretariatet

Åbent punkt

7 Gensidig orientering til og fra medlemmer samt sekretariatet

27.69.48P35-0005

Behandling	Mødedato	Åbent punkt	Lukket punkt
Handicaprådet	11-09-2017	7	

Handicaprådet den 11. september 2017:
Mælkebøtten skal have ny leder.

Punkt 8: Eventuell

Åbent punkt

8 Eventuelt

27.69.48P35-0005

Behandling

Handicaprådet

Mødedato

11-09-2017

Åbent punkt

8

Lukket punkt

Handicaprådet den 11. september 2017:

Der indkaldes til ekstraordinært møde til udarbejdelse af høringssvar til budget 2018.

Handicaprådet ønsker en orientering om ressourceforløb på skoleområdet, herunder på heldagsskolen på førstkommende møde.

Ønsker til mødeplan for 2018 er at møderne fortsat kommer til at ligge om mandagen og følger samme flow som hidtil.

Punkt 101: Lukket