

# **REFERAT Økonomi-, Erhvervs- og Planudvalget 2018-2021 d. 15-09-2021**

**Mødedato** Onsdag d. 15. september 2021 kl. 00:00

**Mødested** mødelokale C, Ullasvej 23, Rønne

## Indholdsfortegnelse

Fraværende og bemærkninger til dagsorden.....	3
Budget 2022, 1. behandling.....	5
Bevillinger til budget 2021.....	10
Temalokalplan nr. 128 for helårsboliger i 8 byer.....	15
Forslag til lokalplan nr. 129 for nedrivning på Nexø Mole.....	18
Forslag til lokalplan nr. 123 for bevaring og videreudvikling af Vang.....	21
Igangsætning af planlægning for store husdyrbrug, tillæg til Kommuneplan 2020.....	25
Igangsætning af planlægning for solcelleanlæg ved Østerlars.....	28
Godkendelse af Bornholms strategi for grøn mobilitet 2040.....	36
Godkendelse af handleplaner for strategi for grøn mobilitet.....	44
Anlægsbevillinger til selvejende haller 2021.....	48
Anlægsbevilling til renovering af vejafvandringsanlæg 2021.....	53
Godkendelse af regnskab 2020 samt budget 2022 for de kommunale almene pleje- og handicapboli	56
Orientering fra formanden.....	60
Eventuelt.....	62
Lukket.....	64
Lukket.....	65

## **Punkt 1: Fraværende og bemærkninger til dagsorden**

Åbent punkt

## **1 Fraværende og bemærkninger til dagsorden**

00.01.00P35-0099

<b>Behandling</b>	<b>Mødedato</b>	<b>Åbent punkt</b>	<b>Lukket punkt</b>
Økonomi-, Erhvervs- og Planudvalget	15-09-2021	1	

### **Fraværende**

Ingen.

### **Bemærkninger til dagsordenen**

Ingen.

## **Punkt 2: Budget 2022, 1. behandling**

### **Bilag**

Generelle bemærkninger

Bevillingsoversigt

Investeringsoversigt

Hovedoversigt

Takstoversigt 2022

Emner i budgetforliget

Pejlemærker fra udvalgene

Åbent punkt

## 2 Budget 2022, 1. behandling

00.30.10P19-0033

Behandling	Mødedato	Åbent punkt	Lukket punkt
Økonomi-, Erhvervs- og Planudvalget	15-09-2021	2	

### Politisk sagsgang

Økonomi-, Erhvervs- og Planudvalget indstiller  
Kommunalbestyrelsen beslutter

### Resumé

Kommunalbestyrelsen skal førstebehandle budgetforslaget for 2022, som er udarbejdet på baggrund af det budgetforlig, der blev indgået mellem Socialdemokratiet og Venstre den 2. september 2021.

### Indstilling og beslutning

Borgmesteren indstiller, at

- at budgetforslaget for 2022 oversendes til 2. behandling.

Økonomi-, Erhvervs- og Planudvalget den 15. september 2021:

For indstillingen stemte 3: Søren Schow, Bente Helms og Thomas Thors.

Imod stemte 2: Linda Kofoed Persson og Kirstine van Sabben.

Undlod at stemme 2: Leif Olsen og Morten Riis

Indstillingen anbefales.

### Sagsfremstilling

I henhold til styrelseslovens § 37 skal Økonomi-, Erhvervs- og Planudvalget fremsætte forslag til budget for næste år inden for en af ministeren nærmere fastsat frist. Fristen er fastsat til den 15. september.

Budgetforslaget for 2022 er udarbejdet på baggrund af det budgetforlig, der blev indgået mellem Socialdemokratiet og Venstre på budgetseminaret den 2. september 2021.

Alle beløb er anført i 2022-priser med mindre andet er anført.

#### Budgetprocessen

Budgetprocessen for budget 2022 har været præget af, at der i foråret var stor usikkerhed om finansieringssiden i budget 2022, specielt omkring tilskud og udligning. Dette har medført, at kravene til besparelser blev øget i løbet af foråret.

Økonomi- Erhvervs- og Planudvalget godkendte budgetvejledningen og proces for budget 2022 den 8. april 2021.

Budgetarbejdet for 2022 tog udgangspunkt i den balance, der var for budgetoverslag 2022 i budget 2021. Budgetoverslagsåret 2022 viste en ubalance på 21,8 mio. kr., og dertil kom usikkerheden omkring tilskud og udligning.

Med dette udgangspunkt besluttede Økonomi-, Erhvervs- og Planudvalget at der skulle udarbejdes et sparekatalog på 40 mio. kr. Fagudvalgene har haft ansvaret for oversendelse af besparelsesforslagene til budgetforhandlingerne.

Den nyvalgte kommunalbestyrelse formulerede i februar 2018 nye visioner for Bornholms udvikling. Visionerne udgør de overordnede pejlemærker for regionskommunen og er konkretiseret i udvalgenes langsigtede mål. Kommunalbestyrelsen har den 24. juni 2021 fået en orientering om status for indikatorerne på kommunalbestyrelsens visioner. Som noget nyt er målarbejdet i budgetprocessen for 2022 afløst af en videregivelse af de nuværende udvalgs gode råd til den kommende kommunalbestyrelse og de kommende udvalg.

Den 23. juni afholdt kommunalbestyrelsen et budgetmøde, hvor sparekataloget og kommunens generelle økonomiske situation blev præsenteret.

Budgetforslagene blev sendt i høring den 28. juni i Ældrerådet, Handicaprådet, Idrættens Videns- og Kompetenceråd og Folkeoplysningsudvalget samt til kommentering i MED-systemet. Der var frist for svar den 3. august 2021.

Bornholms Regionskommune har ansøgt om tilskud til særlig vanskeligt stillede kommuner. Indenrigs- og Boligministeriet har den 30. august 2021 tildelt kommunen et tilskud på 35 mio. kr.

Kommunalbestyrelsen afholdt budgetseminar den 1. og 2. september 2021. På budgetseminaret indgik Socialdemokratiet og Venstre forlig om det kommende års budget.

I henhold til budgetvejledningen sendes nye og ændrede forslag, som er fremkommet på budgetseminaret og indgår i budgetforslaget, i høring i Ældrerådet, Handicaprådet, Idrættens Videns- og Kompetenceråd og Folkeoplysningsudvalget samt til kommentering i MED-systemet. Det nye høringsmateriale udsendes den 14. september med svarfrist den 27. september.

2. behandling af budgetforslag 2022 sker i Økonomi-, Erhvervs- og Planudvalget den 6. oktober og i kommunalbestyrelsen den 14. oktober.

#### Budgetforslaget for 2022 m.fl. år

Budgetforslaget er udarbejdet på baggrund af budgetforliget mellem Socialdemokratiet og Venstre. Efterfølgende har forligspartierne afsat 8,2 mio. kr. på anlægsbudgettet til renovering af molen på Tejn havn. Udgiften finansieres gennem optagelse af lån og har dermed ikke balancemæssig virkning i 2022. Der er indarbejdet budget til ydelse på lånet i budgetoverslagsårene.

Ved administrativ gennemgang af finansieringssiden er det konstateret, at det to-årige overgangstilskud vedr. uddannelsesstatistikken på 16,0 mio. kr. i 2021 og 2022 var videreført i 2023. Dette er korrigeret i budgetbalancen for overslagsår 2023.

Budgetforslaget for 2022 m.fl. år fremgår af nedenstående resultatopgørelse i hovedposter:

Mio. kr. - årets priser	BF2022	BO2023	BO2024	BO2025
Indtægter	-3.133,5	-3.163,5	-3.229,1	-3.296,4
<i>Skatter</i>	-1.913,4	-1.942,3	-1.980,0	-2.020,1
<i>Tilskud og udligning</i>	-1.220,2	-1.221,2	-1.249,0	-1.276,3
Driftsvirksomhed	3.058,1	3.124,7	3.220,0	3.319,9
Renter m.v.	-2,0	-1,8	-1,7	-1,4
<b>Resultat af ordinær driftsvirksomhed</b>	<b>-77,4</b>	<b>-40,7</b>	<b>-10,8</b>	<b>22,1</b>
Anlægsvirksomhed	66,4	98,8	87,8	55,4
<b>Resultat af det skattefinans. område</b>	<b>-11,0</b>	<b>58,1</b>	<b>77,0</b>	<b>77,5</b>
Det brugerfinansierede område	-6,2	-7,1	-8,3	-9,6
<b>Samlet resultat</b>	<b>-17,2</b>	<b>51,0</b>	<b>68,7</b>	<b>67,9</b>
Øvrige poster	24,3	-11,1	-19,4	29,1
<i>Optagelse af lån</i>	-38,2	-32,0	-13,0	-10,0
<i>Afdrag på lån</i>	44,7	45,8	37,9	38,4
<i>Øvrige balanceforskydninger</i>	17,8	20,1	0,7	0,7
<i>Planlagt finansieret af kassebeholdningen</i>	0,0	-45,0	-45,0	0,0
<b>Kasseforøgelse ( - )/-forbrug ( + )</b>	<b>7,1</b>	<b>39,9</b>	<b>49,3</b>	<b>97,0</b>

Budgetforslaget udviser en ubalance på 7,1 mio. kr. i 2022, som finansieres ved træk på de likvide midler.

Forudsætningerne for budgetforslaget fremgår af de generelle bemærkninger til budgetforslaget, som er vedlagt som bilag 1. Herudover er budgetforslaget specificeret i de forskellige oversigter til budgettet jf. bilag 2-4 og i oversigten over indarbejdede forslag i bilag 6.

Der er i hovedtræk lagt følgende forudsætninger til grund for budgetforslaget for 2022:

Skatteprocenten fastholdes uændret på 26,2 pct. og grundskyldspromillen er ligeledes uændret på 34 promille. Der opkræves dækningsafgift af regionens og andre kommuners ejendomme med de maksimale satser på 15 promille af grundværdien og 8,75 promille af forskelsværdien.

Der optages lån for i alt 38,2 mio. kr., fordelt med 17,0 mio. kr. vedr. udlån til indefrysning af stigninger i grundskyld, 8,2 mio. kr. vedr. anlæg på havne, 3 mio. kr. vedr. energirenoveringer og 10 mio. kr. i lån til anlæg uden specifikke projekter.

Driftsbudgetter er tilrettet i forhold til den demografiske udvikling på børnepasningsområdet, skoleområdet, SFO, Ungdomsskolen, PPR og sundhedspleje samt ældre- og sundhedsområdet. Ændringer i opgaver som følge af ændret lovgivning, lov- og cirkulæreprogrammet, er indregnet i budgetforslaget.

Budgetforslaget indeholder en række besparelses- og udvidelsesforslag på de forskellige udvalgsområder. I bilag 6 findes en oversigt over ændringer og i de generelle bemærkninger findes tillige en kort beskrivelse af de enkelte forslag.

Kommunalbestyrelsens mål

Kommunalbestyrelsens visioner realiseres gennem udvalgenes langsigtede strategiske mål og årlige delmål, som udvalgene formulerer i forbindelse med mål- og budgetprocessen. I foråret 2021 har udvalgene arbejdet med pejlemærker til den nye kommunalbestyrelse og de nye fagudvalg. Pejlemærkerne er udtryk for de vigtigste områder, opgaver, muligheder eller udfordringer, som de nuværende udvalg vil anbefale at der tages fat på i den kommende valgperiode. Udvalgenes pejlemærker fremgår af bilag 7.

### Budgetforliget for 2022

På budgetseminaret den 2. september 2021 indgik Socialdemokratiet og Venstre forlig om det kommende års budget. Aftalen ligger til grund for Økonomi- Erhvervs- og Planudvalgets forslag til budget for 2022 m.fl. år. Aftaleteksten fremgår af de generelle bemærkninger i bilag 1, afsnittet om budgetforudsætningerne, pkt. 3. Oversigten over, og beskrivelserne af, forligsenerne fremgår af bilag 6.

### Takster

Forslaget til takster for 2022 fremgår af takstbladet i bilag 5. Kommunalbestyrelsen skal i henhold til styrelsesloven godkende taksterne på dagpasningsområdet, skolefritidsordninger, ældreområdet samt forsyningsområdet.

### Den kirkelige ligning

Bornholms Provsti har endnu ikke fremsendt budget for den kirkelige ligning for 2022. Der afholdes provstiudvalgsmøde om budgettet den 9. september 2021.

### Bevillinger

I henhold til Indenrigs- og Boligministeriets regler skal der foreligge en bevillingsoversigt til kommunalbestyrelsens 1. behandling. Bevillingsoversigten kan blive justeret til 2. behandlingen. Bevillingsoversigten fremgår af bilag 2.

### Budgetbemærkninger

Der er udarbejdet budgetbemærkninger på bevillingsniveau til kommunalbestyrelsens 1. behandling.

### Ændringsforslag

Fristen for medlemmerne af kommunalbestyrelsen til at fremsende skriftlige ændringsforslag er fastsat til tirsdag den 28. september 2021 kl. 8:00.

Ændringsforslag skal indsendes til Økonomi og Personale med angivelse af, hvilket prisniveau forslaget er angivet i. Ændringsforslag fremsendes pr. mail til [oe-budget@brk.dk](mailto:oe-budget@brk.dk). Fristen gælder ikke for Økonomi-, Erhvervs- og Planudvalget.

## **Økonomiske konsekvenser**

-

## **Supplerende sagsfremstilling**

-

## **Punkt 3: Bevillinger til budget 2021**

### **Bilag**

Lov- og cirkulæreprogram 2020-21

Bevillingsændringer fordelt på bevillinger

Notat om midtvejsregulering 2021

Åbent punkt

### 3 Bevillinger til budget 2021

00.30.18G01-0022

Behandling	Mødedato	Åbent punkt	Lukket punkt
Økonomi-, Erhvervs- og Planudvalget	15-09-2021	3	

#### Politisk sagsgang

Økonomi- Erhvervs- og Planudvalget indstiller  
Kommunalbestyrelsen beslutter

#### Resumé

Der ansøges om tillægsbevillinger til midtvejsregulering af tilskud og udligning, lov- og cirku- læreprogram, aktiviteter i forbindelse med Covid-19 samt bevillingsændringer i øvrigt, hvor kommunalbestyrelsen skal godkende bevillingerne.

Der ansøges om tillægsbevillinger på i alt 28,8 mio. kr., som finansieres af de likvide midler. Dette er som forventet, idet der i opgørelsen af kassebeholdningen pr. 30. juni 2021 var reg- net med reguleringer for samlet set 30 mio. kr. Opgørelsen pr. 30. juni 2021 viste en gennem- snitlig kassebeholdning på 334 mio. kr.

#### Indstilling og beslutning

Kommunaldirektøren indstiller,

- at der gives tillægsbevillinger som anført i tabellen under økonomiske konsekvenser idet nettobeløbet på 28.806.120 kr. finansieres af de likvide midler.

Økonomi-, Erhvervs- og Planudvalget den 15. september 2021:

Indstillingen anbefales.

#### Sagsfremstilling

Kommunalbestyrelsen forelægges hvert år, forud for sidste budgetopfølgning, en sag om god- kendelse af tillægsbevillinger og bevillingsændringer, således at bevillingerne kan blive korri- geret forud for budgetopfølgningen pr. 31. oktober. Der er hovedsageligt tale om tillægsbevil- linger som følge af udmeldinger fra staten.

Igen i 2021 har merudgifterne i forbindelse med Covid-19 indgået i økonomiforhandlingerne mellem regeringen og KL. Det er aftalt, at kommunerne får udbetalt kompensation for Covid- 19 i september 2021, mens de øvrige reguleringer af tilskud udbetales i oktober, november og december 2021 som sædvanligt.

De ansøges om tillægsbevillinger og bevillingsændringer som anført nedenfor, idet beløbene er opsummeret i bilag 2:

a) Midtvejsregulering af tilskud

Indenrigs- og Boligministeriet har udmeldt de beløb kommunerne reguleres med for 2021, herunder de tilskudsbeløb, kommunerne kompenseres med som følge af Covid-19. Bornholms Regionskommune skal netto tilbagebetale 15.084.000 kr., som fordeler sig således:

- Tilbagebetaling af netto 3.396.000 kr. i midtvejsregulering af tilskud for 2021 inkl. tilskud i forbindelse med Covid-19, dels som en generel kompensation og dels som tilskud til konkrete initiativer. Dette er beskrevet yderligere nedenfor.
- Tilskud på 1.980.000 kr. vedr. dårlig udvikling i ledigheden.
- Tilbagebetaling af 14.112.000 kr. vedr. efterregulering af beskæftigelsestilskud for 2020.
- Tilskud på 804.000 kr. til styrkelse af rehabilitering mv. til sårbare ældre i forbindelse med Covid-19. Dette er ligeledes beskrevet nedenfor.
- Tilbagebetaling på 360.000 kr. vedr. tilskud til regionale opgaver.

Kommunalbestyrelsen gav den 24. juni 2021 en tillægsbevilling på i alt 2.166.000 kr. til tre tiltag i forbindelse med Covid-19 (se tabellen nedenfor), idet bevillingen blev finansieret af en tilsvarende indtægt under finansiering. Denne indtægt skal modregnes i denne sag, og dermed bevillingsmæssigt lægges oveni det beløb, kommunen skal tilbagebetale.

Der ansøges om tillægsbevilling på i alt 17.250.000 kr. i udgift.

Midtvejsreguleringen i 2021 er i stort omfang påvirket af udgifter i forbindelse med Covid-19. I tabellen nedenfor er beløbene vedr. Covid-19 specificeret, idet der i bilag 3 er en oversigt over sammenhængen mellem midtvejsreguleringen på landsplan og påvirkningen af kommunens budget.

Beskrivelse	1.000 kr.	Bemærkning
Lovændringer under serviceudgifterne, lov- og cirkulæreprogrammet	7.844	Tillægsbevilges i denne sag som en del af pkt. c)
Lovændringer med konsekvens for budgetgarantien	2.163	Tillægsbevilges i denne sag som en del af pkt. c)
Generel kompensation for merudgifter vedr. Covid-19	6.005	Tillægsbevilges ikke, men finansierer den eksisterende Corona-pulje
Udmøntning af stimuli til oplevelsesindustrien gennem kommunerne	1.156	Tillægsbevilget, KB den 24.6.2021
Faglige udfordringer og indsatser for styrket trivsel sfa. COVID-19 – foråret 2021	1.111	Tillægsbevilges i denne sag som en del af pkt. b)
Faglige udfordringer og indsatser for styrket trivsel sfa. COVID-19 - efteråret 2021	561	Tillægsbevilges i denne sag som en del af pkt. b)
Trivselsfremmende aktiviteter i skole, SFO, fritids- og klubtilbud til børn og unge	216	Tillægsbevilget, KB den 24.6.2021
Tilskud til styrkelse af rehabilitering mv. til sårbare ældre (fordelt efter ældrenøglen)	804	Tillægsbevilget, KB den 24.6.2021
Tilskud vedr. Covid-19 i alt	19.860	

Når den samlede midtvejsregulering så indebærer en tilbagebetaling netto for 2021 skyldes det, at der i økonomaftalen for 2022 indgår en aftale om, at kommunerne skal tilbagebetale et tilskud på 3,2 mia. kr. som følge af lavere overførselsudgifter og lavere pris- og lønstigninger end forudsat for budget 2021. Dette forhold er udfoldet i bilag 3.

#### b) Initiativer i forlængelse af Covid-19

I forbindelse med Covid-19 er der afsat midler til en række konkrete initiativer jf. tabellen ovenfor. Kommunalbestyrelsen har den 24. juni 2021 givet tillægsbevillinger til tre af initiativerne, men der er ikke givet tillægsbevilling til de to initiativer omkring Faglige udfordringer og indsatser for styrket trivsel sfa. Covid-19 på børne- og skoleområdet. Børne- og undervisningsministeriet har udmeldt specifikke fordelinger af midlerne på kommuner og formål, idet der skal aflægges regnskab for anvendelse af midlerne. Det anbefales at der meddeles tillægsbevilling på 1.679.120 kr. til de to initiativer så der er budgetmidler til at afholde udgifterne som udmeldt af ministeriet.

#### c) Lov- og cirkulæreprogrammet

Økonomi-, Erhvervs- og Planudvalget har den 26. august 2021 behandlet en sag om indarbejdelse af lov- og cirkulæreprogrammet i budgettet for 2022 – 2025. Lov- og cirkulæreprogrammets punkter har også virkning i 2021 og indarbejdes i budgettet i henhold til praksis. Ændringerne som følge af lov- og cirkulæreprogrammet udgør 9.866.000 kr. i 2021, hvoraf budgetterne til overførsler forøges med 8.227.000 kr., primært som følge af lovændringer i forlængelse af Covid-19. Serviceudgifterne forøges med 1.637.000 kr.

#### d) Skatter

Indenrigs- og Boligministeriet har udmeldt kommunens andel af medfinansiering af det skrå skatteloft. Medfinansieringen udgør 828.000 kr., hvilket er 11.000 kr. mere end afsat i budgettet.

Det skrå skatteloft er udtryk for den maksimale procent, man som skatteyder i Danmark kan komme til at betale i skat. Kommunen skal medfinansiere statens tab på topskatten, når en forhøjelse af kommunens udskrivningsprocent i forhold til 2007 betyder, at skatteprocenterne inkl. topskat overstiger det skrå skatteloft. Bornholms Regionskommune hævede skatteprocenten i 2014.

#### e) ESCO-projekter

Anlægsarbejderne under ESCO-projekterne lånefinansieres, idet energibesparelserne skal finansiere ydelsen på lån. Der er i 2021 optaget lån vedrørende udgifter i 2020, idet driftsbudgettet er reduceret med ydelserne i budget 2022 – 2025.

I 2021 overføres der 210.000 kr. til ydelser på lån vedr. ESCO på bygninger samt 10.000 kr. vedr. ESCO på vejbelysning. Driftsbudgettet på vejene er allerede reduceret a conto ved budgetlægningen, idet der er brugt et lidt større beløb på anlægsprojektet i 2020 end forudsat. Samlet set overføres der 220.000 fra drift til ydelser på lån.

#### f) Lønmodtagernes Feriemidler

Indenrigs- og Boligministeriet har primo juli 2021 udsendt nye konteringsregler for indbetalingerne til Lønmodtagernes Feriemidler. Indbetalingerne skal udgiftsføres som afdrag på lån i stedet for som driftsudgift, hvilket medfører at bevillingen skal overføres fra drift til afdrag på lån. En del af indbetalingen udgøres af indeksering, som skal udgiftsføres som renter. Der overføres 80.000 kr. til renter og 7.130.752 kr. til afdrag på lån, således at driftsbudgettet på i alt 7.210.752 kr. nulstilles.

#### g) Gebyrer i forbindelse med bankforretninger

Gebyrer i forbindelse med gennemførelse af ind- og udbetalinger til kommunens bankkonti har til og med regnskab 2019 været afholdt som den driftsudgift, men skal i henhold til konteringsreglerne afholdes under rentekontiene. Konteringen er ændret fra og med regnskab 2020,

men det skete så sent, at udgiften i 2021 er afsat som driftsudgift. Der overføres derfor 290.000 kr. fra drift til renter.

Økonomi-, Erhvervs- og Planudvalget er bemyndiget til at godkende bevillingsændringer mellem driftsbevillinger eller mellem anlægsbevillinger. Ovenstående punkter e) – g) er ikke omfattet heraf, og fremsendes derfor til kommunalbestyrelsens godkendelse.

Konkluderende ansøges der om tillægsbevillinger på i alt 28,8 mio. kr., som finansieres af de likvide midler. Dette er som forventet, idet der i opgørelsen af kassebeholdningen pr. 30. juni 2021 var regnet med reguleringer for samlet set 30 mio. kr. Opgørelsen pr. 30. juni 2021 viste en gennemsnitlig kassebeholdning på 334 mio. kr.

### Økonomiske konsekvenser

Bevillingsændringerne under pkt. a) – d) indebærer samlet set et træk på de likvide midler på 28.806.120 kr. Ændringerne er specificeret for de enkelte afsnit i bilag 2, idet bevillingsændringerne samlet set fordeler sig på de enkelte bevillinger således:

Bevilling	Kroner
11 Dagpasning	186.000
12 Børn og familie	299.480
13 Undervisning	1.380.640
31 Ældre	12.000
32 Psykiatri og handicap	271.000
33 Sundhed	-49.000
34 Sociale ydelser	525.000
41 Uddannelse og beskæftigelse	8.894.000
52 Teknik, natur og miljø	-8.000
53 Veje, parker og anlæg	-10.000
55 Ejendomme og service	-210.000
61 Økonomi og personale	-7.004.752
62 Administration og it	118.000
91 Renteindtægter	-290.000
92 Renteudgifter	80.000
94 Afdrag på lån	7.350.752
96 Tilskud og udligning	17.250.000
97 Skatter	11.000
<b>I alt</b>	<b>28.806.120</b>

Samlet set gives der tillægsbevillinger på driften på 13,7 mio. kr. jf. pkt. b) og c) og inkl. den tillægsbevilling på 2,166 mio. kr. kommunalbestyrelsen gav til Covid-19 initiativer den 24. juni 2021. Heraf kan i alt 11,2 mio. kr. henføres til Covid-19.

### Supplerende sagsfremstilling

-

## **Punkt 4: Temalokalplan nr. 128 for helårsboliger i 8 byer**

### **Bilag**

Forslag\_Lp128

Åbent punkt

## 4 Temalokalplan nr. 128 for helårsboliger i 8 byer

01.02.05P00-0005

Behandling	Mødedato	Åbent punkt	Lukket punkt
Økonomi-, Erhvervs- og Planudvalget	15-09-2021	4	

### Politisk sagsgang

Økonomi-, Erhvervs- og Planudvalget beslutter

### Resumé

Økonomi-, Erhvervs- og Planudvalget besluttede den 9. juni 2021 at opdatere temalokalplanen for helårsanvendelse på Bornholm. Baggrunden er, at boligreguleringsloven blev ændret pr. 1. januar 2021. Lovændringen betyder, at krav om helårsboliganvendelse kan håndhæves for nybyggede boliger i forbindelse med ibrugtagningstilladelsen. Lovændringen kan dog kun finde anvendelse for lokalplaner, som er endeligt vedtaget efter 1. januar 2021.

Da der bygges og planlægges for boliger i disse år i byer, hvor der er krav om helårsanvendelse af boliger, aktualiseres behovet for at bringe lovændringen i anvendelse. Der foreligger nu et opdateret forslag til temalokalplan til politisk behandling.

### Indstilling og beslutning

Kommunaldirektøren indstiller at:

- det foreliggende reviderede forslag til temalokalplan nr. 128 for helårsbeboelse i 8 byer sendes i offentlig høring i 8 uger.

Økonomi-, Erhvervs- og Planudvalget den 15. september 2021:

Indstillingen godkendt.

Søren Schow undlader at stemme.

### Sagsfremstilling

Kommunalbestyrelsen vedtog i september 2019 temalokalplan nr. 103 for helårsbeboelse i 8 byer: <https://bornholm.viewer.dkplan.niras.dk/dkplan/dkplan.aspx?lokalplanId=314>.

Efterspørgsel efter byboliger er fortsat stigende. Kun et øget udbud og bedre udnyttelse af de eksisterende boliger kan sikre, at de, der ønsker at bo i byerne, kan få mulighed for det. Stigende priser og en historisk lav rente har betydet, at flere investorer har fokus på boliger som investeringsobjekter. Nogle af disse erhverver boliger, som i en lokalplan er fastlagt til helårsboliger, uden reel hensigt om umiddelbar ibrugtagning som helårsbeboelig. Konsekvensen er, at der flere steder i landet findes ubeboede nyetablerede boliger samtidig med, at der er boligsøgende, der har behov for en tilsvarende bolig.

De gældende love har ikke hidtil i tilstrækkeligt omfang kunnet sikre, at nye boliger, som i en lokalplan er fastlagt til helårsboliger, bliver taget i brug som helårsboliger umiddelbart efter opførelsen. Hverken lov om planlægning, byggeloven eller lov om midlertidig regulering af boligforholdene (boligreguleringsloven) indeholder regler, som forpligter ejere af nye boliger, som i en lokalplan er fastlagt til helårsboliger, at optage helårsbeboelse.

En ændring af boligreguleringsloven, gældende fra 1. januar 2021, betyder imidlertid, at der nu kan stilles krav om, at nye boliger skal tages i brug umiddelbart efter ibrugtagningstilladelse er meddelt. Dette forudsætter imidlertid, at lokalplangrundlaget er vedtaget efter 1. januar 2021. Boliger i områder med lokalplaner, der er vedtaget før den 1. januar 2021, bliver først omfattet af det nye krav i boligreguleringsloven, når boligen har været benyttet helt eller delvist til helårsbeboelse.

Ved at vedtage en ny temalokalplan om helårsbeboelse i 8 byer på Bornholm får kommunen hjemmel til at kræve, at nyopførte boliger, indenfor de 8 byafgrænsninger som temaplanen omfatter, skal tages i anvendelse til helårsbeboelse umiddelbart efter, der er meddelt ibrugtagningstilladelse. Dermed undgås det, at nybyggede boliger står tomme. Konkret betyder lovændringen, at ejeren af en nyopført bolig har 6 uger til at flytte ind i boligen eller leje den ud. En tredje mulighed er, at ejeren kan sætte boligen til salg.

### **Ændringer i forhold til lokalplan nr. 103**

Den nye temalokalplan nr. 128 har samme geografiske udstrækning og samme formåls- og anvendelsesbestemmelser som den hidtidige temalokalplan nr. 103. I redegørelsen er indføjet et afsnit om ændringen i boligreguleringsloven.

### **Status - ubeboede ejendomme i områder med helårsboligpligt**

På Bornholm er pr. juli identificeret ca. 485 helårsboliger, hvor der ikke er cpr-registreret en eller flere beboere, i de 8 byer som temalokalplanen omfatter. Af disse har 51 fået samtykke til at fravige bopælspligtreglerne. Antallet af helårsboliger, hvor der ikke er cpr-registreret en eller flere beboere, sandsynliggør, at der fortsat er behov for - gennem planmæssige bestemmelser om bopælspligt - at sikre, at de omhandlede 8 byer i videst muligt omfang forbliver helårsboligbyer med levende bymiljøer og et befolkningsgrundlag, der bidrager til at understøtte handel og erhverv hele året på Bornholm.

### **Økonomiske konsekvenser**

Ingen

### **Supplerende sagsfremstilling**

-

## **Punkt 5: Forslag til lokalplan nr. 129 for nedrivning på Nexø Mole**

### **Bilag**

LP 129 Nedrivning på Nexø Mole

Åbent punkt

## 5 Forslag til lokalplan nr. 129 for nedrivning på Nexø Mole

01.02.05P21-0506

Behandling	Mødedato	Åbent punkt	Lukket punkt
Økonomi-, Erhvervs- og Planudvalget	15-09-2021	5	

### Politisk sagsgang

Økonomi-, Erhvervs- og Planudvalget beslutter

### Resumé

Økonomi-, Erhvervs- og Planudvalget besluttede den 9. maj 2021, at der skal udarbejdes et lokalplanforslag, der muliggør en nedrivning af DLG's bygninger på Nexø Mole ved Trafikhavnen i Nexø.

Nexø Havn A/S og DLG har som hhv. grundejer og lejer anmodet om tilladelse til at nedrive DLG's eksisterende bygninger på Nexø Mole. Dette er kun delvist muligt inden for rammerne af den gældende lokalplan nr.102 – Nexø Mole. Herudover er nedrivningerne en så væsentlig ændring af det bestående miljø, at det er lokalplanpligtigt. Økonomi-, Erhvervs- og Planudvalget skal beslutte om de vil sende planforslaget i høring.

### Indstilling og beslutning

Kommunaldirektøren indstiller

- at forslag til lokalplan nr. 129 - Nedrivning på Nexø Mole offentliggøres i 8 uger

Økonomi-, Erhvervs- og Planudvalget den 15. september 2021:

Indstillingen godkendt.

### Sagsfremstilling

Kommunalbestyrelsen vedtog i marts 2019 lokalplan nr. 102 for Nexø Mole.

<https://bornholm.viewer.dkplan.niras.dk/plan/23#/lokalplanid/306>

Lokalplan nr. 102 er udarbejdet på baggrund af et projekt, hvor der indgår en delvis bevarelse og genanvendelse af DLG's eksisterende silo- og lagerbygninger, mens nogle af bygningerne er planlagt nedrevet. Lokalplanen omfatter også en eksisterende privatejet virksomhed Bülow Glas og en broforbindelse over havnebassinet.

DLG har forsøgt at realisere projektet siden vedtagelsen af lokalplanen, men det er ikke lykkedes at finde en investor.

Nexø Havn A/S oplyser nu, at der er en investor til arealet, som ikke ønsker at genanvende DLG's eksisterende bygninger. Nexø Havn A/S og DLG har derfor som hhv. grundejer og lejer anmodet om tilladelse til at nedrive DLG's eksisterende bygninger på Nexø Mole. En nedrivning

af alle silo- og lagerbygningerne på molearealet er imidlertid ikke mulig inden for rammerne af den gældende lokalplan nr.102 – Nexø Mole. En fuld nedrivning er ikke mulig, da det vil være i strid men lokalplanens principper bl.a. formålsbestemmelsen (§ 1) foruden § 6.2. som begge handler om bevaring. Planloven giver ikke kommunalbestyrelsen kompetence til at dispensere fra formåls- og anvendelsesbestemmelser.

Nedrivning af bygninger er vurderet at være en så væsentlig ændring af det bestående miljø, at der er pligt til at udarbejde en ny lokalplan.

Forslag til lokalplan nr. 129 skal delvist aflyse den eksisterende lokalplan nr. 102, idet forslaget kun omfatter de matrikler, hvor DLGs bygninger er beliggende. Herudover er der medtaget en ubebygget matrikel nr. 396k, da den er udlagt som byggefelt i den gældende lokalplan nr. 102. Vejarealer, broforbindelse og virksomheden Bülow Glas vil derfor fortsat være omfattet af lokalplan nr. 102.

Forslag til lokalplan nr. 129 er alene en nedrivningslokalplan. Det betinges i planforslaget, at der skal udarbejdes en ny lokalplan, inden det ryddede kajareal kan bebygges.

*Oversigtskortet herunder viser afgrænsningen af lokalplanen, som vil muliggøre nedrivning af bygninger.*



### **Miljøvurdering**

Forslaget til lokalplan nr. 129 er omfattet af miljøvurderingsloven og skal derfor screenes for miljøvurderingspligt. Screeningen har vist, at planforslaget ikke er miljøvurderingspligtigt. Screeningsafgørelsen offentliggøres samtidig med forslaget til lokalplan.

### **Økonomiske konsekvenser**

Ingen

### **Supplerende sagsfremstilling**

-

## **Punkt 6: Forslag til lokalplan nr. 123 for bevaring og videreudvikling af Vang**

### **Bilag**

Forslag til lokalplan 123 for bevaring og videreudvikling af Vang

Åbent punkt

## **6 Forslag til lokalplan nr. 123 for bevaring og videreudvikling af Vang**

01.02.05P16-0214

<b>Behandling</b>	<b>Mødedato</b>	<b>Åbent punkt</b>	<b>Lukket punkt</b>
Økonomi-, Erhvervs- og Planudvalget	15-09-2021	6	

### **Politisk sagsgang**

Økonomi-, Erhvervs- og Planudvalget beslutter.

### **Resumé**

Økonomi-, Erhvervs- og Planudvalget vedtog i april 2019, at plangrundlaget for en række historiske bymiljøer skulle opdateres. Der foreligger nu et forslag til ny bevaringsplan for Vang. Revisionen af planforslaget er sket i samråd med repræsentanter for bl.a. lokalområdets beboerforening og havn.

### **Indstilling og beslutning**

Kommunaldirektøren indstiller, at

- det foreliggende forslag til lokalplan nr. 123 for bevaring og videreudvikling af Vang sendes i offentlig høring i 8 uger.

Økonomi-, Erhvervs- og Planudvalget den 15. september 2021:  
Indstillingen godkendt.

### **Sagsfremstilling**

Økonomi-, Erhvervs- og Planudvalget vedtog i april 2019, at plangrundlaget for en række historiske bymiljøer skulle opdateres. Nu foreligger et udkast til ny bevaringsplan for Vang der, hvis det vedtages, vil erstatte Lokalplan nr. 0-02 for Vang, Teglkås og Helligpeder fra 1995, for så vidt angår Vang.

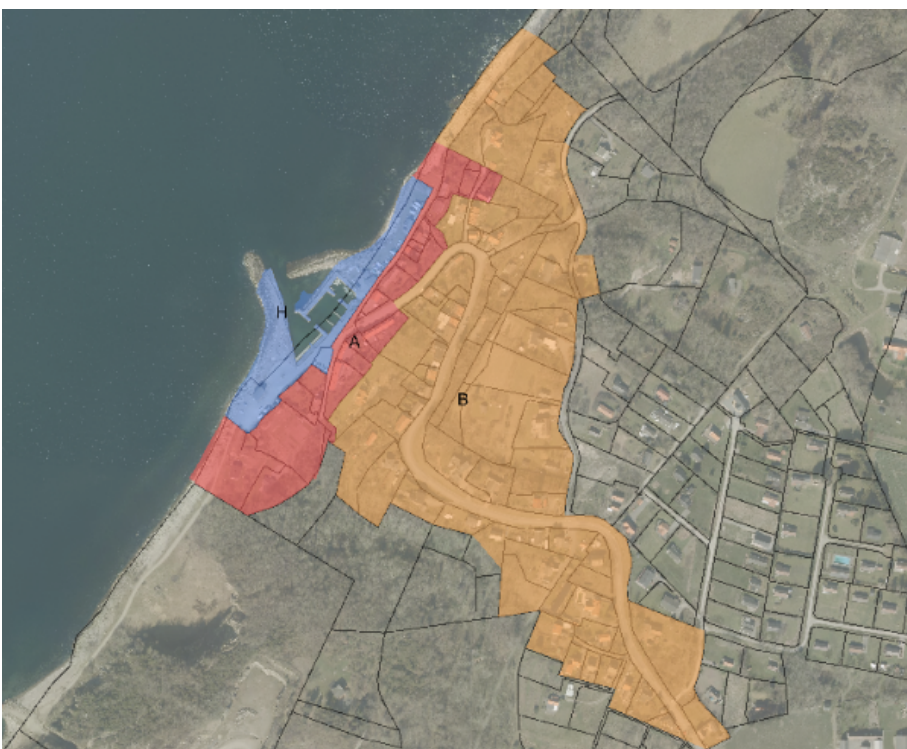
Revisionen af planforslaget er påbegyndt i starten af 2021, og er sket i samråd med repræsentanter for Vang Beboer- og Grundejerforening og Vang Havn, erhvervsliv m.fl.

Forslag til Lokalplan nr. 123 for bevaring og videreudvikling af Vang har primært til hensigt at bevare det historiske bymiljø. Afgrænsningen af lokalplanen har taget udgangspunkt i afgrænsningen af den gældende bevaringsplan, men er udvidet til at omfatte alle ejendomme i byzone. Udvidelsen omfatter ejendommene: Vang 36, 38 47, 49 57 og 69; Paradisvej nr. 1A, 1B, 3, 9 og 11; Vandmøllevej 1 og Finnedalsvej nr. 5. Udvidelsen skal sikre, at videreudviklingen af disse ejendomme sker under hensyntagen til det samlede historiske bymiljø foruden hensynet til de enkelte bygningers byggeår og -stil.



III 1 viser planudvidelsen.

Lokalplanområdet er inddelt i 3 delområder. Delområderne A og B må anvendes til boligformål herunder erhverv, der kan indpasses i beboelsesområdet uden at være til gene for de omkringboende. Delområde A, hvor bevaringsbestemmelserne vil blive administreret restriktivt på baggrund af byggeansøgninger vedrørende alle ydre forhold omfatter den ældste bebyggelse nærmest kysten. Da afgræsningens formål er at bevare bymæssige helheder, indgår enkelte nyere ejendomme også i delområdet. Bygningerne i delområde B, primært beboelseshuse, spænder bredt i både byggeår og -stil. Generelt er der dog fortsat tale om et relativt velbevaret og homogent historisk bymiljø. Delområde H udgøres af Vang Havn og byens havnefront, og området må anvendes til fritidsformål (småbåds- og fritidshavn; klub- og foreningsfaciliteter m.fl. aktiviteter), samt erhverv, der kan indpasses uden at være til gene for de omkringboende.



III. 2 viser delområderne.

Lokalplanforslaget er omfattet af § 8 i Lov om miljøvurdering af planer og programmer og af konkrete projekter (miljøvurderingsloven/VVM). Bornholms Regionskommune har foretaget den lovpligtige screening, og det er afgjort, at yderligere miljøvurdering ikke er nødvendig.

Den digitale udgave af forslag til Lokalplan nr. 123 for bevaring og videreudvikling af Vang kan ses via dette link: <https://bornholm.viewer.dkplan.niras.dk/dkplan/dkplan.aspx?lokalplanId=352>

En pdf-fil af forslaget er vedhæftet som bilag med autogenereret opsætning.

### **Økonomiske konsekvenser**

-

### **Supplerende sagsfremstilling**

-

# **Punkt 7: Igangsætning af planlægning for store husdyrbrug, tillæg til Kommuneplan 2020**

## **Bilag**

Bilag01\_Høringsnotat

Bilag02\_Samlede\_hoeringssvar

Åbent punkt

## **7 Igangsætning af planlægning for store husdyrbrug, tillæg til Kommuneplan 2020**

01.02.03P16-0005

<b>Behandling</b>	<b>Mødedato</b>	<b>Åbent punkt</b>	<b>Lukket punkt</b>
Økonomi-, Erhvervs- og Planudvalget	15-09-2021	7	

### **Politisk sagsgang**

Økonomi-, Erhvervs- og Planudvalget indstiller.  
Kommunalbestyrelsen beslutter.

### **Resumé**

Forud for planlægning for store husdyrbrug i kommuneplanen har der været indkaldt idéer og forslag til planlægningen. Kommunalbestyrelsen skal med baggrund i de indkomne kommentarer beslutte at igangsætte udarbejdelsen af et forslag til kommuneplantillæg.

### **Indstilling og beslutning**

Kommunaldirektøren indstiller, at

- der udarbejdes forslag til kommuneplantillæg for store husdyrbrug.

Økonomi-, Erhvervs- og Planudvalget den 15. september 2021:

For indstillingen stemte 3: Søren Schow, Bente Helms og Thomas Thors.

Imod stemte 2: Morten Riis og Leif Olsen.

Kirstine van Sabben og Linda Kofoed Persson undlader at stemme.

Indstillingen anbefales.

### **Sagsfremstilling**

Økonomi-, Erhvervs- og Planudvalget besluttede på deres møde den 8. april 2021 at indkalde idéer og forslag forud for planlægningen for store husdyrbrug. Det er en national interesse, som Landbrugsstyrelsen gjorde opmærksom på i forbindelse med høringen af forslaget til kommuneplan 2020.

Der har været indkaldt idéer og forslag fra den 11. maj til den 7. juni 2021. Der indkom i perioden 4 høringssvar. Høringssvarene og administrationens bemærkninger hertil fremgår af bilag 1 og 2.

Bornholms Landbrug og Fødevarer bifalder oplægget og ønsker at erhvervets udviklingsmuligheder sikres bedst muligt (store miljøkonsekvenszoner=mest muligt hensyn til bedrifterne). De ønsker desuden, at der udpeges nye arealer, som er uafhængige af eksisterende staldanlæg.

Naturstyrelsen gør opmærksom på, at nogle af miljøkonsekvenszonerne overlapper med deres arealer, som også er udpeget som Natura 2000.

Danmarks Naturfredningsforening mener, at planlægningen for store husdyrbrug bør gribes helt anderledes an. At fremtidens landbrug ser markant anderledes ud, og at der skal tages mere hensyn til klima, natur og rekreative interesser.

Stiftsøvrigheden kommenterer, at der skal tages hensyn til kirkerne og deres omgivelser.

Som samlet kommentar til høringssvarene vil administrationen bemærke:

Kommuneplanen er en plan, som skal varetage mange interesser. Mange arealinteresser har overlap, og der vil ofte være en afvejning af interesser i en konkret sag eller planlægningssituation.

Kommuneplanen er ikke bindende for den enkelte lodsejer, hvilket dels betyder, at den ikke er styrende for, hvor der kan komme nye store husdyrbrug. Planlægningen udelukker dermed ikke, at der kan bygges nye store husdyrbrug på andre steder end de udpegede, og omvendt garanterer den ikke, at de udpegede landbrug kan udvides væsentligt. Det er konkrete vurderinger og beregninger i den enkelte miljøgodkendelsessag, som tager en lang række hensyn, der er det afgørende.

Men ved at udpege de eksisterende husdyrbrug kan vi dels vide, hvor de ligger og dels få synliggjort denne interesse i en evt. interesseafvejning. Det er væsentligt i en konkret planlægningssituation at vurdere konsekvenserne for et stort husdyrbrug ved planlægning i dets nærhed.

De andre interesser, som der bliver gjort opmærksom på i høringssvarene, varetages i deres egne temaer i kommuneplanen. Så hensynet til kirkerne og naturinteresserne reduceres ikke ved at dette tema udpeger endnu en arealinteresse.

Administrationen foreslår, at der udarbejdes et forslag til kommuneplantillæg med følgende indhold:

- Eksisterende husdyrbrug over 150 dyreenheder udpeges som positivområder for store husdyrbrug
- Der udpeges miljøkonsekvenszone omkring de udpegede husdyrbrug med en radius på 1000 meter, hvilket for de fleste husdyrbrug vil rumme mulighed for udvidelse og samtidig rigeligt omfatter det lugtpåvirkede areal.
- Der formuleres retningslinjer for udpegningerne

### **Økonomiske konsekvenser**

-

### **Supplerende sagsfremstilling**

-

## **Punkt 8: Igangsætning af planlægning for solcelleanlæg ved Østerlars**

### **Bilag**

Bilag 1 - Referat fra ØEPU 19.05.2021

Bilag 2 - Høringsnotat med resumé af høringssvarene samt administrationens kommentarer

Bilag 3 - Høringssvar fra naboer m.fl.

Bilag 4 - Høringssvar fra BEOF

Bilag 5 - BEOF ansøgning vedr. Kildevad Solcellepark og Østerlars Varmeværk

Bilag 6 - BEOFs kontrakt vedr. kobling mellem solcellepark og elkedel

Bilag 7 - Notat fra European Energy vedr. integration af Kildevad solcelleprojekt med Østerlars Halmvarmeværk

Bilag 8 - Kommuneplanens afsnit om solcelleparker

Bilag 9 - Natur og Miljø vurdering af mulighederne for at nedbringe indholdet af nitrat i grundvandet ved Kildevad Kildeplads

Bilag 10 - Orbicons vurdering af muligheder for at nedbringe indholdet af nitrat ved Kildevad Kildeplads

Bilag 11 - Udtatelse fra Juridisk Service vedr. Natur og Miljø ageren i sagen om solceller ved Kildevad

Åbent punkt

## 8 Igangsætning af planlægning for solcelleanlæg ved Østerlars

01.02.03P16-0006

Behandling	Mødedato	Åbent punkt	Lukket punkt
Økonomi-, Erhvervs- og Planudvalget	15-09-2021	8	

### Politisk sagsgang

Økonomi-, Erhvervs- og Planudvalget indstiller  
Kommunalbestyrelsen beslutter

### Resumé

Den indledende høringsfase (indkaldelse af ideer og forslag) for et solcelleanlæg ved Kildevad er netop gennemført. BRK har modtaget en række høringssvar. Det kan nu besluttes, om der skal igangsættes en planproces med henblik på at udarbejde forslag til kommuneplantillæg og forslag til lokalplan.

Ved udarbejdelsen af planforslagene vil der blive foretaget en nærmere vurdering af de miljø- og landskabsmæssige forhold. Først når planforslagene har været i offentlig høring i otte uger, vil der kunne træffes endelig afgørelse i sagen.

### Indstilling og beslutning

Kommunaldirektøren indstiller,

- at der igangsættes en planlægningsproces med henblik på at tilvejebringe et plangrundlag, der kan muliggøre etableringen af et solcelleanlæg ved Kildevad.

Økonomi-, Erhvervs- og Planudvalget den 15. september 2021:

Indstillingen anbefales.

### Sagsfremstilling

Økonomi-, Erhvervs- og Planudvalget besluttede 9. maj 2021 at indkalde ideer og forslag fra offentligheden som grundlag for stillingtagen til igangsættelse af en planproces for et solcelleanlæg ved Kildevad ca. 1 km sydvest for Østerlars.

Formålet med indkaldelsen er, at borgere og interessenter kan komme med spørgsmål samt idéer og forslag til forhold, som kommunen bør behandle i forbindelse med udarbejdelse af forslag til kommuneplantillæg og lokalplan.

Ved høringsperiodens udløb har BRK modtaget 12 høringssvar, der vedlægges i deres fulde ordlyd. (Bemærk at der i flere af høringssvarene står "Vedhæftet fil", som er et link til den pågældende fil).

Endvidere har administrationen udarbejdet et høringsnotat, hvor de enkelte høringssvar hver for sig er resumeret og kommenteret. Herudover er hovedsynspunkterne fra høringssvarene resumeret og kommenteret i forhold til de enkelte temaer i denne sagsfremstilling.

### Forholdet til kommuneplanen

I kommuneplan 2020 er det i afsnittet om solcelleanlæg beskrevet, at Kommunalbestyrelsen vil fremme den grønne omstilling af det bornholmske energisystem ved at give mulighed for at opføre solcelleparker. Det skal ske ud fra en helhedsvurdering, der i videst muligt omfang bevarer øens natur og landskabelige værdier samt sikrer, at de nærmeste naboers umiddelbare omgivelser ikke påvirkes unødigt.

### Forholdet til energistrategien

I Bornholms Regionskommunes energistrategi (link [her](#)) er det et delmål, at der etableres planlægningsmæssig mulighed for 50 MW nye solcelleanlæg. Denne sag omhandler det første skridt mod opfyldelsen af energistrategiens delmål, idet en gennemførelse af den foreslåede planlægning vil være det planlægningsmæssige grundlag for en solcellepark på op til 20 MW.

### Mulighed for grundvandsbeskyttelse

Arealet, der foreslås anvendt til solceller, er en del af et nitratfølsomt vandindvindingsområde ved Kildevad. Kildevad er et af de få steder i det klipperige område ved Østerlars, hvor det er muligt at indvinde drikkevand i større mængder. Indholdet af nitrat i vandet fra dette område er dog nu så højt, at der er begrænsninger på anvendelsen af drikkevandet. Center for Natur-, Miljø og Fritid har vurderet, at etablering af et solcelleanlæg nær kildepladserne som afløsning for den nuværende landbrugsdrift sandsynligvis vil bevirke, at der sker en væsentlig nedsættelse af nitratindholdet i drikkevandet.

### Mulighed for udvidelse med et pilotprojekt for den grønne omstilling

Med placeringen af det påtænkte solcelleanlæg tæt ved Østerlars Halmvarmeværk, opstår en helt ny mulighed for at integrere energiforsyningen mellem flere sektorer. Bornholms Energi- og Forsyning oplyser, at de i forbindelse med en særbevilling af udredningsmidler fra Dansk Fjernvarme er ved at se på nye tekniske muligheder for elektrisk forsyning af Østerlars Halmvarmeværks el-kedler med en direkte jævnstrømsforbindelse fra det påtænkte solcelleanlæg ved Kildevad.

Den påtænkte sammenkobling mellem elproduktion og varmeforbrug vil være et pilotprojekt for løsning af en mere fundamental udfordring i den grønne omstilling, nemlig balancering af elnettet. Denne udfordring handler om at sikre, at der til alle tider er tilstrækkeligt med elproduktion til forsyning af alle forbrugere, uden at for store mængder el forbliver uudnyttet.

Med andre ord åbner dette mulighed for, at produktionen fra solcellerne sendes ud på nettet, når der er brug for strømmen og anvendes til at opvarme vand til fjernvarmen, når der er mindre brug for den. Dermed skabes der en batterifunktion, og anvendelsen af den vedvarende energi anvendes optimalt. Vandet gemmes i tanke, og fjernvarmen sender den ud i fjernvarmenettet, når den efterspørges af forbrugere.

Bornholms Energi og Forsyning oplyser, at realiseringen af dette projekt i deres øjne vil være med til at realisere den politiske ambition om at udvikle Bornholm som testø og fremtidens Energi-Ø.

### Planlægningsprocessen

Den forestående planlægning omfatter følgende procestrin:

- 1) (*Dette dagsordenspunkt*). Politisk behandling af indkomne ideer og forslag samt beslutning om udarbejdelse af forslag til kommuneplantillæg og forslag til lokalplan.
- 2) Udarbejdelse af planforslag

- 3) Screening af planforslagene for miljømæssige forhold og for eventuel pligt til udarbejdelse af miljørapport
- 4) Eventuel udarbejdelse af miljørapport
- 5) Politisk beslutning om offentlig høring af forslag til kommuneplantillæg, forslag til lokalplan og eventuel tilknyttet miljørapport
- 6) Otte ugers offentlig høring af planforslag og eventuel miljørapport
- 7) Politisk behandling af hørings svar og endelig vedtagelse af kommuneplantillæg og lokalplan

### Hovedsynspunkter fra indkaldelsen af ideer og forslag

**A.** Solcelleparken vil skæmme landskabet og ødelægge naturoplevelsen. Man har ikke tillid til, at der vil blive etableret tilstrækkelig beplantning til at skjule parken effektivt. Der fremlægges billeder fra en eksisterende solcellepark på Bornholm, hvor der efter tre år stadig er direkte indblik til hegnet og panelerne

- *Administrationens kommentar*

Kommunen tager denne indvending meget alvorligt. Hvis solceller skal kunne gennemføres på Bornholm i det omfang, det er politisk målsat, er det afgørende vigtigt, at solcellerne ikke er synlige i landskabet. Det er muligt at lave en helt tæt og afskærmende beplantning, men billederne viser, at det skal planlægges og følges nøje for at fungere i praksis.

Forelagt sagen har bygherren meddelt, at man vil lave et bælte af hurtigt voksende planter langs hegnet. Det ventes at skjule parken inden et år og kan startes op allerede inden anlægsarbejdet i øvrigt går i gang. Sideløbende suppleres med et bredt bælte af forskellige hjemmehørende træarter.

Det er vigtigt, at lokalplanen på en detaljeret og forpligtende måde beskriver, hvordan beplantningen skal udføres og vedligeholdes. Desuden kan det indgå som vilkår, at solcelleparken ikke må sættes i drift, før den er effektivt skjult

**B.** Solceller vil ikke hjælpe på nitratindholdet i grundvandet. Nitratindholdet skyldes tidligere tiders belastning fra møddingpladser ved to nærliggende gårde, Dalegård og Bakkegård, og det vil ikke hjælpe at ændre den nuværende gødningsanvendelse. I stedet bør man søge at optage mere nitrat med passende beplantning

- *Administrationens kommentar*

Dette synspunkt er baseret på en forestilling om, at nitraten i grundvandet ved Kildevad er en afgrænset pulje, og at det derfor gælder om at øge optagelsen. Sådan forholder det sig ikke. Nitrat optages, nedbrydes og fortyndes hurtigt ud af et lille grundvandsmagasin som dette, og der skal en stor og aktuel tilførsel af nitrat til, for at opretholde et så højt og konstant niveau, som man ser her. Begivenheder, der udspillede sig i 1990'erne, kan derfor ikke forklare det høje indhold. I øvrigt må det bemærkes, at nitratindholdet var højt helt tilbage i 1960'erne. Geologien i området er kompliceret, og det kan ikke siges med 100% sikkerhed, hvordan forholdene hænger sammen. Som det vedlagte notat fra Natur og Miljø (bilag nr. 9) uddyber, er det dog vurderingen, at grundvandet især strømmer til via de nærliggende skrænter vest og syd for boringerne.

Området vest for kildepladsen er allerede braklagt, hvilken fulgtes af et fald i nitratindholdet. Skrænterne syd for kildepladsen er netop matrikel 36 a. Natur og Miljø vil derfor fastholde, at det er meget sandsynligt, at en udtagelse af matrikel 36a af konventionel landbrugsdrift vil give en markant nedsættelse af nitratindholdet i grundvandet ved Kildevad. Dette støttes af Orbicons vurdering af mulighederne for at

nedbringe indholdet af nitrat ved Kildevad (bilag nr. 10). Samtidig imødegår man risikoen for at forurene grundvandet med pesticider.

- C.** Energiskov er en bedre løsning end solceller. Energiskov optager nitrat, hvilket solceller ikke gør. Det er samtidig godt for klimaet og en god forretning for ejer.

- *Administrationens kommentar*

Som det er uddybet i det foregående afsnit, er det ikke kommunens strategi at øge optagelsen. Det gælder om at stoppe tilførslen af nitrat.

Der benyttes ikke gødning på og omkring en solcellepark, mens energiskov kræver en vis tilførsel af gødning, hvis den skal være økonomisk rentabel.

Natur og Miljø vurderer, at energiskov kan være fordelagtigt i drikkevandsområder, som kun er pesticidfølsomme, men kan ikke anbefale denne løsning i et nitratfølsomt område.

- D.** Solceller vil nedsætte biodiversiteten i området. Jorden bliver ryddet og solcellerne vil forhindre plantevækst. Hegnet vil begrænse dyrenes naturlige adfærd.

- *Administrationens kommentar*

Erfaringen fra andre solcelleparker er, at der hurtigt opstår et bunddække af vilde planter. Dette kan hjælpes på vej med såning af blomsterbælter. Skyggetålende planter trives udmærket under solcellerne.

Hegnet giver ikke adgang for større dyr, men mindre dyr vil til gengæld have et refugium på området. Det gælder f.eks. fugle, krybdyr og små pattedyr.

Derudover vil randbeplantningen udgøre et diversst miljø og fungere som spredningskorridor.

Den nuværende brug af jorden er konventionel kornavl, der udgør et ensartet og artsfattigt miljø, hvorfor det er administrationens forventning, at biodiversiteten vil stige i området, hvis der anlægges en solcellepark

- E.** Anlægget er i strid med regler om beskyttelse af fortidsminder

- *Administrationens kommentar*

Der ligger to fredede fortidsminder i området samt ét i skoven sydøst for området. I en afstand af 100 meter fra fortidsminderne må man jf. naturbeskyttelsesloven ikke opsætte solceller, hegn eller etablere beplantning. Det er i loven fastsat, at der i særlige tilfælde kan dispenseres fra dette forbud. Undtagelsesbestemmelsen fra det generelle forbud administreres meget restriktivt. Når det i konkrete sager skønnes relevant, høres relevante parter som fx Danmarks Naturfredningsforening, Bornholms Museum og Slots- og Kulturstyrelsen, før der træffes afgørelse.

- F.** Området er for kuperet til solceller

- *Administrationens kommentar*

I kommuneplanens retningslinjer vedr. solcelleparker står bl.a.:

- Solcelleparker bør kun udlægges på fladt eller jævnt terræn.
- Solcelleparker må ikke placeres på høje punkter eller i markante dalstrøg i landskabet.
- Irregulære former på afgrænsningen af arealer til solcelleparker bør undgås.

Retningslinjerne i kommuneplanen er ikke regler, men kan betragtes som opmærksomhedspunkter, der skal sammenholdes med de øvrige forhold, der skal afvejes, når der træffes politisk stillingtagen til planlægningen.

Det vurderes på det nuværende indledende trin i planlægningen, at der er tale om et forholdsvis jævnt terræn, og at anlægget ikke placeres på høje punkter eller i markante dalstrøg. Anlægget kan blive af irregulær form, da arealer inden for en 100 meter zone omkring fortidsminder ikke må bebygges. I forhold til landskabspåvirkningen kan det tilføjes, at der overordnet set er tale om et forholdsvis varieret landskab, hvor der vil ske en vis negativ påvirkning i forhold til de landskabelige interesser.

Det skal understreges, at der i forbindelse med det videre planlægningsarbejde vil blive foretaget screening af de relevante miljø- og landskabsinteresser. Screeningen vil afdække de forskellige problemstillinger nærmere, og den vil danne grundlag for afgørelse af, om der skal udarbejdes en egentlig miljørapport. Miljøscreeningen og den eventuelle miljørapport vil indgå som materiale i den politiske beslutning om udsendelse af planforslagene i offentlig høring. Det udarbejdede materiale vil også ledsage planforslagene under den offentlige høring (*punkt 6 i afsnittet "Planlægningsprocessen"*), således at offentligheden har et oplyst grundlag for afgivelse af høringssvar.

#### **G.** Anlægget er i strid med kommuneplanen vedr. kulturmiljø

- *Administrationens kommentar*

I kommuneplanen står: *"Bornholms særlige kulturmiljøer rummer en stor koncentration af betydningsfulde kulturspor fra forhistorisk og historisk tid. Det er områder, der indeholder fredede fortidsminder og værdifulde kulturlandskaber. Der er også i disse områder en særlig stor sandsynlighed for, at der gemmer sig værdifulde arkæologiske fund."*

Kulturmiljøområdet er udpeget som Risen, Bøgebjerg. Området er udpeget på baggrund af agersystemer, gravanlæg med 15 stenkister og jernudvindingsanlæg. Umiddelbart ses disse anlæg at ligge uden for området hvor solcellerne tænkes placeres (bortset fra gravrøserne), men området er i sin sammenhæng et værdifuldt kulturlandskab. Ved en miljøscreening af et forslag til lokalplan vil dette blive undersøgt nærmere, og hvis det vurderes, at der vil ske en væsentlig påvirkning af kulturmiljøet, skal planforslaget ledsages af en miljørapport, der bl.a. skal beskrive påvirkningen, ligesom der skal redegøres for alternative løsninger.

#### **H.** Anlægget er i strid med kommuneplanen vedr. Grønt Danmarkskort

- *Administrationens kommentar*

Det konkrete solcelleanlægs endelige afgrænsning er endnu ikke fastlagt, der er blot udpeget et bruttoområde for placeringen. Kanterne af bruttoområdet er udpeget i Grønt Danmarkskort som potentiel økologisk forbindelse. Ellers ses området ikke at berøre naturudpegninger i kommuneplanen.

Inde i området ligger en lille sø, som er en beskyttet naturtype jf. naturbeskyttelsesloven. Der må ikke foretages ændringer i tilstanden af søen.

#### **I.** Omkostningerne ved alternativer til solceller er ikke beregnet korrekt

- *Administrationens kommentar*

De nævnte beløb er baseret på driftsregnskaber, som er fremlagt i lignende sager.

For nylig har Taksationskommissionen imidlertid truffet afgørelse i en række sager, hvor landbrugsarealer er blevet taget ud af omdrift. Her er man typisk nået frem til engangsbeløb på 100.000 kr. pr ha. Dette vil blive lagt til grund ved en eventuel kommende beregning af kompensationer for området.

- J.** Natur og Miljø har givet forkerte oplysninger om nitratindholdet. Nitratindholdet i drikkevandet er faldet væsentligt i de seneste år, hvilket kommunen har undladt at nævne.

- *Administrationens kommentar*

Der er kun videregivet korrekte oplysninger, hvilket kan dokumenteres. Data kan ses i vedlagte notat fra Natur og Miljø om nitratforholdene (bilag nr. 9). Heraf fremgår, at nitratindholdet i grundvandet ved Kildevad stadig er særdeles højt.

Indmelder har tilsyneladende forvekslet data fra borerne med data fra vandværket, hvor der blandes med rent vand.

- K.** Solceller er en god idé både i forhold til grundvandsbeskyttelse, energistrategi og økonomi. Der dyrkes rent grundvand, produceres grøn energi, og biodiversiteten vil øges. Der er store perspektiver i at kombinere solceller med fjernvarme.

- *Administrationens kommentar*

Dette er også administrationens opfattelse.

- L.** Østerlars Vandværk mangler inddragelse

- *Administrationens kommentar*

Natur & Miljø har tilsyn med almene vandværker og er i løbende dialog med disse. Forholdene ved Kildevad har været drøftet indgående i de sidste 10 år.

- M.** Naboer er ikke inddraget tidligt nok og i tilstrækkeligt omfang

- *Administrationens kommentar*

Inden der træffes beslutning om at igangsætte en proces, der kan føre til en ændring af kommuneplanen, skal der indkaldes ideer og forslag fra offentligheden, den såkaldte for-offentlighedsfase. I den aktuelle sag fandt denne sted i perioden 23/5 -21/6 2021.

I det foreliggende tilfælde blev naboerne dog orienteret længe før, idet der fra Natur & Miljø været gjort en ekstraordinær indsats for at skabe en tidlig dialog til naboerne.

## **Økonomiske konsekvenser**

-

## **Supplerende sagsfremstilling**

-



## **Punkt 9: Godkendelse af Bornholms strategi for grøn mobilitet 2040**

### **Bilag**

Bilag 1 - Bornholms strategi for grøn mobilitet 2040 \_ august udkast

Bilag 2 - Pixiversion af Bornholms strategi for grøn mobilitet 2040

Pixiudgave af Strategi for grøn mobilitet \_ version 25 august 2021

Bornholms strategi for grøn mobilitet - version 27 august 2021

Åbent punkt

## 9 Godkendelse af Bornholms strategi for grøn mobilitet 2040

00.16.02P22-0001

Behandling	Mødedato	Åbent punkt	Lukket punkt
Særligt udvalg om klima og bæredygtighed	25-08-2021	2	
Økonomi-, Erhvervs- og Planudvalget	15-09-2021	9	

### Politisk sagsgang

Særligt udvalg om klima og bæredygtighed indstiller  
Natur- og Miljøudvalget indstiller  
Økonomi-, Erhvervs og Planudvalget indstiller  
Kommunalbestyrelsen godkender

### Resumé

Med udgangspunkt i kommissoriet for grøn mobilitet, som godkendtes af [kommunalbestyrelsen den 28. januar 2021](#), har Særligt udvalg om klima og bæredygtighed udarbejdet en strategi for grøn mobilitet, der nu fremlægges til kommunalbestyrelsens godkendelse.

Bornholms strategi for grøn mobilitet udgør sammen med Bornholms Energipolitik og Strategi 2040 det samlede billede af politiske rammedokumenter relateret til energi, forsyning og forbrug. Bornholms strategi for grøn mobilitet har til formål at anvise, hvordan transportens fossile CO<sub>2</sub>-udledning samt luft og støjforurening reduceres på Bornholm.

Der er vedlagt en pixiudgave af strategien (bilag 2), som giver et simpelt overblik over strategiens mål og indsatsområder.

### Indstilling og beslutning

Kommunaldirektøren indstiller at,

- Bornholms strategi for grøn mobilitet 2040 godkendes.

Natur- og Miljøudvalget den 24. august 2021:

Natur- og Miljøudvalget kan ikke anbefale Bornholms strategi for grøn mobilitet på grund af stemmelighed.

Else Merete Knoop og Ole Rødvig anbefaler strategien til Kommunalbestyrelsens godkendelse.

Kim Jacobsen kan ikke anbefale strategien, idet han afventer sin stillingtagen og

Niclas Fick kan ikke anbefale strategien, idet han ønsker større fokus på cyklisme.

Særligt udvalg om klima og bæredygtighed den 25. august 2021:

Udvalget anbefaler strategien til Kommunalbestyrelsens godkendelse med rettelser, som fremgår af dokumenterne "Pixiudgave af Strategi for grøn mobilitet, version 25. august 2021" og "Bornholms Strategi for grøn mobilitet - version 27. august 2021", som er tilknyttet referatet.

Økonomi-, Erhvervs- og Planudvalget den 15. september 2021:  
Særligt udvalg om klima og bæredygtigheds indstilling anbefales.

Linda Kofoed Persson og Kirstine van Sabben kan ikke medvirke, idet de afventer deres stillingtagen.

## Sagsfremstilling

Med udgangspunkt i kommissoriet for grøn mobilitet, som godkendtes af [kommunalbestyrelsen den 28. januar 2021](#), har Særligt udvalg om klima og bæredygtighed udarbejdet en strategi for grøn mobilitet, der nu fremlægges til kommunalbestyrelsens godkendelse.

Formålet med Bornholms strategi for grøn mobilitet er at reducere transportens fossile CO<sub>2</sub>-udledninger samt luft- og støjforurening på Bornholm - samtidig med, at mobiliteten på Bornholm er effektiv og god. Strategien skaber sammenhæng mellem de politiske mål og de tiltag bornholmske virksomheder, bornholmere, Bornholms Regionskommune og øvrige interesser skal iværksætte for at indfri målene.

## Mål, delmål og strategiske indsatsområder

Bornholms Energipolitik og Strategi 2040 har indlagt delmål for CO<sub>2</sub>-reduktioner for landtransporten frem mod 2040, hvor målet er, at transporten på Bornholm er fossilfri. Der er lagt op til følgende delmål: 2020-2025 (9.000 tons), 2025-2032 (23.000 tons) og 2032-2040 (38.000 tons).<sup>1</sup> Det er disse mål, Bornholms strategi for grøn mobilitet vil indfri (det bemærkes, at perioden 2023-2032 er justeret til 2025-2030). Til det formål fokuseres på følgende indsatsområder:

- Ladeinfrastruktur
- Omstillingen af privat- og erhvervsbilisme
- Grøn transport i egen flåde, via indkøb og udbud og gennem aktivt ejerskab
- Omstilling af tung transport
- Kombinationsrejser – Mobility as a service
- Den kollektive transport
- Cyklisme
- Samkørsel og delebilisme

Overordnet står strategien på to ben: den søger dels at fremme omstillingen af fossile køretøjer til eldrevne køretøjer eller køretøjer på grønne brændsler. Dernæst sigter strategien mod at ændre transportvaner i en grønnere retning, der skal bidrage til at reducere privatbilismen.

Strategien anviser konkrete veje til at opnå disse mål (tabel 1). Det vil imidlertid være nødvendigt, at identificere yderligere reduktionsveje for at indfri delmålet i 2025, herunder stimulere de nødvendige adfærdsændringer hos bornholmerne. Selvom mange af de tekniske løsninger for omstilling af transporten er velkendte, er der en forventning om, at den eksponentielle stigning i antallet af elbiler først for alvor slår igennem efter 2025. Det samme gør sig gældende for den tunge trafik.

---

<sup>1</sup> Kommissoriet for strategi for grøn mobilitet, BRK, 2021.

**Tabel 1: Oversigt over strategiens delmål**

Nr.	Mål	Delmål	CO <sub>2</sub> -reduktioner <sup>4</sup>	Årstal	Primære aktører
1.0	Bornholms transport skal være fossilfri i 2040	2025: 9.000 t CO <sub>2</sub> per år 2030: 32.000 t CO <sub>2</sub> per år 2040: 70.000 t CO <sub>2</sub> per år	2025: 9.000 t CO <sub>2</sub> 2030: 23.000 t CO <sub>2</sub> 2040: 38.000 t CO <sub>2</sub>  Total 2040: 70.000 t CO <sub>2</sub>	2040	Kommunalbestyrelsen Bornholmere Bornholmske virksomheder Trafik- og transportselskaber Regeringen/staten
<i>Omstilling til grønne drivmidler</i>					
2.0	Bornholms ladeinfrastruktur er udbygget, så alle bornholmere og gæster har mulighed for at køre på el	2022: Langsigtet plan udarbejdet  2022: Etablering af én ladestander til busdrift	-	2030	Kommunalbestyrelsen Bornholms forsyningselskaber Bornholmske virksomheder Bornholmere Ladeoperatører
2.1	Fossile biler erstattes med elbiler svarende til %-vis andel af ambitionen om 1.000.000 elbiler på landsplan i 2030	2025: 700 elbiler 2030: 6.800 elbiler 2040: 18.500 elbiler <sup>5</sup>	2025: 1.300 t CO <sub>2</sub> 2030: 12.600 t CO <sub>2</sub> 2040: 20.400 t CO <sub>2</sub>  Total 2040: 34.300 t CO <sub>2</sub> <sup>6</sup>	2040	Bornholmere (bilisterne) Bornholmske bilforhandlere Banker og finansieringskilder Kommunalbestyrelsen Delebilsklubber
2.2	Fossile varevogne erstattes med el- varevogne	2025: 15% omstillet 2030: 85% omstillet 2040: 100% omstillet	2025: 1.700 t CO <sub>2</sub> 2030: 7.800 t CO <sub>2</sub> 2040: 1.700 t CO <sub>2</sub>  Total 2040: 11.200 t CO <sub>2</sub>	2040	Bornholmske virksomheder Bornholmske håndværkere Kommunalbestyrelsen
2.3	Landbaseret transport af varer og tjenesteydelser til Bornholms Regionskommune foregår grønt og bæredygtigt	2024: Mål fastlagt i udbuds- og indkøbspolitikken svarende til kommunens egen omstillingsgrad 2030: Jf. ovenfor	-	2040	Kommunalbestyrelsen Bornholmske virksomheder og leverandører Bornholmske transportører
2.4	Omstilling af kommunens* flåde  (*administrationen, omfattet af flådestyringen)	2022: Der udarbejdes en plan for omlægning af den samlede flåde under 3.500 kg., så personbiler løbende udskiftes til el 2025: personbiler 70 % omstillet 2030: personbiler 100% omstillet 2030: Varevogne 100% omstillet 2040: Den tunge trafik 100% omstillet til fossilfri drivmidler	Udledninger fra kommunens personbiler (ca. 1.000 tons CO <sub>2</sub> ) er talt med i 2.1	2040	Kommunalbestyrelsen
2.5	Offentlig transport – kollektiv-, flex- og servicetrafik kører på fossilfri drivmidler	2025: Egendrift 50% omstillet 2030: Egendrift er 100% omstillet, herunder eksterne leverandører	2025: 1.450 t CO <sub>2</sub> 2030: 1.450 t CO <sub>2</sub>  Total 2030: 2.900 t CO <sub>2</sub>	2030	BAT Private buschauffører Kommunalbestyrelsen
2.6	Privat- og turistkørsel kører på fossilfri drivmidler	2030: 50% omstillet 2040: 100% omstillet	2030: 650 t CO <sub>2</sub> 2040: 650 t CO <sub>2</sub>  Total 2040: 1.300 tons CO <sub>2</sub>	2040	Private buschauffører Destination Bornholm Turister
2.7	Den tunge transport (landbrug og lastbiler) <sup>7</sup> kører på fossilfri drivmidler	Delmål for 2025 og 2030 tilgår i næste iteration af strategien	Total 2040: 20.400 t CO <sub>2</sub>	2040	Bornholmske virksomheder Bornholmske transportører Bornholmske landmænd Bornholms forsyningselskaber Kommunalbestyrelsen

### Gode alternativer til bilen

3.1	Nulvækst i antallet af biler på Bornholm	2023: Etablering af ti delebilsklubber (som en af flere indsatses, der bidrager til nulvækst).	-	2025	Borgerforeninger Brugsforeninger Delebilsselskaber
3.2	Der udvikles et koncept for kombinationsrejser- Mobility as a Service på Bornholm	2025: Kombinationsrejser via en Maas-platform er tilliggjort	-	2030	BAT Kommunalbestyrelsen
3.3	Cyklisme skal udbredes, herunder hverdagscyklismen	2022: I dialog med borgerne udarbejdes en plan for overflytning af korte og mellemlange ture fra bil til cykel/elcykel 2025: Udvidelse af cykelruterne 2030: 25% af alle korte bilture under tre km flyttes til cykel 2030: 5% af alle bilture mellem tre og ti km flyttes til el-cykler	2025: 300 t CO <sub>2</sub> 2030: 300 t CO <sub>2</sub> Total 2040: 600 t CO <sub>2</sub>	2030	Bornholmerne Borgerforeninger Bornholmske virksomheder Kommunalbestyrelsen
3.4	Vækst i antal passagerer i den kollektive transport	2022-2023: Der udarbejdes en plan for at gøre den kollektive transport mere attraktiv 2030: 5% af de lange bilture på mere end 15 km overflyttes til kollektiv	2025: 180 t CO <sub>2</sub> 2030: 180 t CO <sub>2</sub> Total 2040: 360 t CO <sub>2</sub>	2030	Bornholmerne BAT Kommunalbestyrelsen
3.5	Øget samkørsel i pendlerrejser samt i ærinde og fritidskørsel	2030: Samkørsel i pendlerrejser øges fra 13% til 20% og samkørsel til ærinde og fritidsture øges fra 32% til 37% (svarende til samlet 3% stigning i henholdsvis 2025 og 2030) <sup>8</sup>	2025: 450 t CO <sub>2</sub> 2030: 450 t CO <sub>2</sub> Total 2040: 900 t CO <sub>2</sub>	2030	Bornholmerne
3.6	Færre pendlerrejser post Corona pga. hjemmearbejdsdage	2030: 10% færre pendlerrejser i bil	2021: <sup>9</sup> 460 t CO <sub>2</sub> Total 2040: 460 t CO <sub>2</sub>	2030	Kommunalbestyrelsen Virksomhederne Bornholmerne

Strategi for grøn mobilitet genbesøges hvert andet år for at sikre dens fortsatte relevans.

### Inddragelse af interessenter og eksperter i udarbejdelsen af strategien

Der er i arbejdet med strategien inddraget så mange idéer og vinkler som muligt. Det drejer sig om udvalgs møder i Særligt udvalg om klima og bæredygtighed, møder med bornholmske virksomheder og foreninger samt møder med andre aktører med interesse for Bornholms grønne omstilling. Det har på grund af COVID-19 pandemien ikke været muligt at møde bornholmerne fysisk. I stedet afholdtes der i maj 2021 et virtuelt borgermøde, som blev suppleret af en online borgerhøring. Der har også været en politisk proces, hvor der er givet status til relevante udvalg undervejs samt gennem en politisk følgegruppe.

Der er løbende blevet søgt fag- og ekspertråd i udarbejdelsen af strategien. Det gælder blandt andet samarbejdspartnere fra Danmarks Teknologiske Universitet og Gate21. Der er desuden indhentet rådgivning fra konsulentvirksomheden COWI, der har bistået med fremskrivninger og beregninger af reduktionsindsatser.

## Processen fremadrettet for Bornholms strategi for grøn mobilitet

Målene i Bornholms strategi for grøn mobilitet skal dels indfries gennem målrettede handleplaner og dels ved at integrere målsætningerne i kommunens øvrige indsats, strategier og politikker. Der vil som en del af implementeringen af strategien blive lavet en løbende prioritering, så de mest relevante handlinger igangsættes inden for de økonomiske rammer, der er til rådighed.

Arbejdet med handleplaner vil blive inddelt i to overordnede opgaver. Den ene er at lave en samlet styring af alle handleplanerne (porteføljestyling) således, at arbejdet koordineres på tværs og over tid. Den anden opgave er udarbejdelsen af selve handleplanerne, der vil danne baggrund for konkrete handlinger, der vil indfri strategiens mål. Relevante interne og eksterne aktører involveres i dette arbejde, så der skabes ejerskab. Kommunen alene kan ikke indfri strategiens mål. Processen for udarbejdelse af handleplaner følger processen, der er [vedtaget for handleplaner for energistrategien](#). Som en del af arbejdet med handleplanerne, skal der tages stilling til, hvor meget CO<sub>2</sub> en fuld gennemførelse af den enkelte handleplan forventes at bidrage med, så der bliver et håndgribeligt mål for indsatsen på handleplanniveau.

I nedenstående tabel 2 er der et samlet overblik over de foreslåede handleplaner på overskriftsniveau, samt en indikation af, hvornår de forventes udført. Med nedenstående handleplaner vil der være indsats, der omfatter alle strategiens overordnede indsatsområder. Handleplanerne komplementeres af enkeltstående indsats, der ikke omfattes af handleplaner. Det gælder fx trafikplanlægning, ejerstrategier, udbuds- og indkøbspolitik. Porteføljen over handleplaner vil løbende blive revideret, når nye muligheder og behov opstår.

Arbejdet med handleplaner for 2021 er igangsat og omfatter udarbejdelse af en langsigtet plan for ladeinfrastruktur på Bornholm samt en handleplan for borgerinddragelse i en bred mobilitetskontekst.

**Tabel 2: oversigt over handleplaner**

Handleplaner	2021	2022	2023	2024	2025
1. Langsigtet plan for ladeinfrastruktur på Bornholm					
2. Handleplan for borgerinddragelse i en bred mobilitetskontekst					
3. Forum for omstilling af tung transport					
4. Handleplan for øget hverdagscyklisme					
5. Udvikling af BAT strategi- og udviklingsplan					
6. Handleplan for kombinationsrejser - MaaS					
7. Bedre, grønnere, sundere og mere effektiv transport i BRK					
Reduktionsmål frem mod 2040 (tons CO <sub>2</sub> ): tons					9.000

Note: Handleplan 1 og 2 forventes finansieret over den eksisterende bevilling til grøn mobilitet (Bevilling 42, Erhverv, Byg og Plan). Handleplan nr. 5 og handleplan nr. 7 finansieres ikke over budgettet for grøn mobilitet, men har stor indflydelse på implementeringen af strategien. Øvrige handleplaner er afhængige af tilførsel af nye midler.

## Organisering

Det videre arbejde med grøn mobilitet foreslås organiseret som følger:

### *Politisk forankring*

Ifølge kommissoriet for strategi for grøn mobilitet har Økonomi-, Erhvervs- og Planudvalget, som ansvarligt udvalg både opgaven og forpligtelsen, når strategien skal anvendes strategisk, taktisk og praktisk til for eksempel at påvirke nationale dagsordener, foretage infrastrukturelle prioriteringer og langsigtet planlægning. Det overordnede ansvar for implementering af strategien vil med vedtagelsen af strategien fortsat være forankret i Økonomi-, Erhvervs- og Planudvalget i tæt samarbejde med relevante udvalg. Frem til nedlæggelsen af Særligt udvalg om klima og bæredygtighed i udgangen af 2021, er det udvalgets ansvar, med reference til Økonomi-, Erhvervs- og Planudvalget, at følge implementering af strategien samt at tilrettelægge nye indsatser.

### *Administrativ forankring*

Administrativt forankres det koordinerende arbejde i Center for Regional Udvikling, IT og Sekretariat, hvor der er afsat ressourcer til udviklings- og koordinationsarbejdet samt den opfølgning, der sikrer fremdrift i arbejdet med at indfri målene. For at understøtte porteføljestyrelsen og sikre den tværgående integration af strategiens målsætninger på tværs af kommunen nedsættes en styregruppe.

Styregruppen refererer til Økonomi-, Erhvervs- og Planudvalget. Sammensætningen af styregruppen består i udgangspunktet af administrative chefer i kommunen. Derudover inddrages primæraktører, der er relevante for de opgaver, der skal løses på ad hoc basis. Styregruppen sammenlægges med Styregruppen for Bornholms Energistrategi, hvorefter styregruppen får det samlede ansvar for arbejdet med Bornholms Energipolitik og benævnes "Styregruppe for Bornholms Energipolitik".

Tabel 3: sammensætning af Styregruppe for Bornholms Energipolitik

Medlem	Funktion i styregruppen
Direktionsmedlem	Styregruppeformand
Centerchef for Natur, Miljø og Fritid	Styregruppemedlem
Centerchef for Ejendomme og Drift	Styregruppemedlem
Centerchef for Regional Udvikling, IT og Sekretariat	Styregruppemedlem
Leder af Udvikling og Plan	Styregruppemedlem

Styregruppen mødes tre gange om året for at drøfte handleplansporteføljen, prioriteringer samt fremdriften for de igangsatte handleplaner. Møderne planlægges årligt til februar, april og november. Derudover kan styregruppemøderne bruges til koordination af øvrige projekter, som bidrager til at indfri målene i energistrategien og strategien for grøn mobilitet, men som ikke er handleplaner.

## Økonomiske konsekvenser

Kommissoriet for strategi for grøn mobilitet gav mulighed for at igangsætte handlinger sideløbende med udarbejdelse af strategien. Der er truffet beslutning om, at igangsætte to handleplaner i 2021. Det drejer sig om en handleplan for langsigtet ladeinfrastruktur på Bornholm samt en handleplan for borgerinddragelse i en bred mobilitetskontekst. Med endelig godkendelse af disse handleplaner rester der 12.550 kroner på Bevilling 42 (Erhverv, byg og plan). Yderligere handleplaner fra 2022 og 2023 forudsætter, at der afsættes nye midler. Der er indlagt forslag herom i budgetforhandlingerne pålydende 800.000 kr. om året i 2022 og 2023.

Med vedtagelsen af Bornholms strategi for grøn mobilitet forpligter Bornholms Regionskommune sig til at arbejde for, at mest muligt realiseres inden for de givne rammer, den tilgængelige økonomi, lovgivningsmæssige muligheder og teknologiske udvikling.

### **Supplerende sagsfremstilling**

-

## **Punkt 10: Godkendelse af handleplaner for strategi for grøn mobilitet**

### **Bilag**

Bilag - handleplan for borgerinddragelse i en bred mobilitetskontekt

Bilag - handleplan for langsigtet plan for ladeinfrastruktur på Bornholm

Handleplan for borgerinddragelse i en bred mobilitetskontekst af 25. august 2021\_med ændringsmarkeringer

Handleplan for borgerinddragelse i en bred mobilitetskontekst af 25. august 2021\_uden ændringsmarkeringer

Handleplan for langsigtet plan for ladeinfrastruktur af 25. august 2021\_med ændringsmarkeringer

Handleplan for langsigtet plan for ladeinfrastruktur af 25. august 2021\_uden ændringsmarkeringer

Åbent punkt

## 10 Godkendelse af handleplaner for strategi for grøn mobilitet

00.16.02P22-0002

Behandling	Mødedato	Åbent punkt	Lukket punkt
Særligt udvalg om klima og bæredygtighed	25-08-2021	3	
Økonomi-, Erhvervs- og Planudvalget	15-09-2021	10	

### Politisk sagsgang

Særligt udvalg om klima og bæredygtighed indstiller  
Natur- og miljøudvalget indstiller  
Økonomi-, Erhvervs- og Planudvalget beslutter.

### Resumé

Bornholms strategi for grøn mobilitet 2040 forventes godkendt af Kommunalbestyrelsen i oktober 2021. [Kommissoriet for strategi for grøn mobilitet](#) giver mulighed for, at der igangsættes initiativer og handlinger sideløbende med udarbejdelsen af strategien. På udvalgsrådet i Særligt udvalg om klima og bæredygtighed den 2. juni 2021 blev det besluttet at iværksætte to handleplaner i 2021. Det drejer sig om henholdsvis handleplanen for en langsigtet plan for ladeinfrastruktur på Bornholm og en handleplan for borgerinddragelse i en bred mobilitetsdags-kontekst. Disse handleplaner fremlægges til godkendelse.

### Indstilling og beslutning

Kommunaldirektøren indstiller, at

- handleplanerne af 10. august 2021 inkl. økonomiske dispositioner godkendes.

Natur- og Miljøudvalget den 24. august 2021:

Anbefales.

Særligt udvalg om klima og bæredygtighed den 25. august 2021:

Anbefales til godkendelse i Økonomi-, Erhvervs- og Planudvalget med rettelser, som fremgår af dokumenterne "Handleplan for borgerinddragelse i en bred mobilitetskontekst af 25. august 2021 uden ændringsmarkeringer" og "Handleplan for langsigtet plan for ladeinfrastruktur af 25. august 2021 uden ændringsmarkeringer", som er tilknyttet referatet.

Økonomi-, Erhvervs- og Planudvalget den 15. september 2021:

Særligt udvalg om klima og bæredygtigheds indstilling godkendes.

### Sagsfremstilling

Bornholms strategi for grøn mobilitet 2040 forventes godkendt af Kommunalbestyrelsen i oktober 2021. [Kommissoriet for strategi for grøn mobilitet](#) giver mulighed for, at der igangsættes initiativer og handlinger sideløbende med udarbejdelsen af strategien. Handleplanerne skal re-

sultere i konkrete handlinger for at nå målene i strategi for grøn mobilitet. De første handleplaner, der iværksættes, omfatter en handleplan for langsigtet plan for ladeinfrastruktur på Bornholm og en handleplan for borgerinddragelse i en bred mobilitetsdagskontekst.

Særligt udvalg om klima og bæredygtighed havde en indledende drøftelse af handleplanen for ladeinfrastruktur på udvalgs mødet den 2. juni 2021. Elementerne i handleplanen har været drøftet bredt på tværs af relevante centre i regionskommunen samt med Bornholms Energi og Forsyning. For så vidt angår handleplanen for borgerinddragelse er den baseret på en uformel drøftelse i udvalget den 2. juni 2021 med afsæt i et oplæg fra udvalgsformanden. Elementerne i handleplanen har ikke været drøftet med relevante samarbejdspartnere, hvorfor der må påregnes løbende tilpasning af indholdet med respekt for de overordnede udstukne politiske rammer. Dette er afspejlet i de foreslåede handlinger i handleplanen. Denne tilgang afspejler et ønske om hurtig igangsættelse af handleplanen.

I korte træk omfatter handleplanerne følgende:

Handleplan for langsigtet ladeinfrastruktur på Bornholm: Offentlig tilgængelig ladeinfrastruktur er central for at understøtte omstillingen fra fossile til eldrevne køretøjer. Formålet med handleplanen er at bidrage til en sammenhængende, ø-dækkende og velfungerende ladeinfrastruktur på Bornholm. Planen kommer med anbefalinger til, hvordan arbejdet kan struktureres og ud fra hvilke principper ladeinfrastrukturen etableres. I det omfang det er muligt, vil den nødvendige økonomi også blive beskrevet. Overordnet vil handleplanen munde ud i anbefalinger til, hvor mange ladestander og hvilken type ladestander, der skal opstilles, i hvilket tempo de bør opstilles, og hvor de bør placeres. På den ene side er udfordringen at etablere den nødvendige ladeinfrastruktur tids nok til at imødekomme den forventede efterspørgsel, og på den anden side at balancere udbuddet med det faktiske behov. Selve udrulningen af ladeinfrastruktur er ikke omfattet af handleplanen.

Borgerinddragelse i en bred mobilitetskontekst: Bornholmerne, de bornholmske foreninger og virksomheder gav værdifulde bidrag til formuleringen af målsætningerne i Bornholms strategi for grøn mobilitet. Nu skal målsætningerne indfries. Det kan kun ske i et bredt samarbejde, som er forankret i lokalsamfundene på Bornholm, i foreningslivet, på uddannelsesinstitutionerne og hos virksomhederne, m.fl. Bornholmerne skal opleve, at omstillingen af transporten bringer dem et bedre sted hen. Målet med handleplanen er, at forskellige aktører og borgerne deltager i, og gennemfører tiltag, der ændrer transportadfærden i en grønnere retning med særligt fokus på samkørsel og delebilsklubber, og i nogen grad cyklisme og den kollektive transport. Det er også et mål, at handleplanen bidrager til at udbrede viden om gevinsterne ved at udskifte den fossile bil med en elbil. Kommunikation vil være et gennemgående element i handleplanen.

## **Økonomiske konsekvenser**

Ifølge beslutning i Kommunalbestyrelsen den 28. januar 2021 er der til arbejdet med grøn mobilitet afsat 900.000 kr. til udarbejdelse af strategi og til at iværksætte handlinger i 2021. Af disse midler er der aktuelt allokert 154.950 kroner. Da forbruget i selve strategifasen har været lidt lavere, end hvad der var budgetteret med i kommissoriet, og den grafiske opsætning er forestået internt i kommunen, kan der afsættes op til 745.050 kr. til igangsættelse af handlinger.

Der afsættes i alt 340.000 kr. til handleplanen for langsigtet ladeinfrastruktur på Bornholm til at dække medarbejderressourcer (260.000 kr.) og ekstern rådgivning og evt. indkøb af data (80.000 kr.). Der afsættes i alt 392.500 til handleplanen for borgerinddragelse til at dække

medarbejderressourcer (292.500 kr.) samt øvrige udgifter, herunder bl.a. kommunikationsmateriale og afholdelse af borgerrettede aktiviteter (100.000 kr.). Med godkendelse af handleplanerne og de økonomiske dispositioner vil restbeløbet herefter være 12.550 kr.

Aktivitet	Budget	Realiseret	Allokeret	Rest
Eksterne fagpersoner som leverer ekspertråd: vurdering af udfordringer, virkemidler og konkrete anbefalinger til grøn omstilling til transportområdet på Bornholm	150.000	93.075	130.575	19.425
Eksterne oplægsholdere til udvalgsmøder samt borgermøder (fx trafikforsker eller eksperter i deleøkonomi med videre)	50.000	24.375	24.375	25.625
Implementering af forandringer og adfærdsændringer; konkrete handlinger (konsulentbistand, indkøb mv), der understøtter grøn mobilitet. Handlinger kan iværksættes løbende i 2021.	680.000	0	732.500	-52.500
Interessentinddragelse og grafisk præsentation af grøn mobilitet	20.000	0		20.000
<b>I alt</b>	<b>900.000</b>	<b>117.450</b>	<b>887.450</b>	<b>12.550</b>

Udgifterne til handleplaner for strategi for grøn mobilitet afholdes inden for det samlede budget på 900.000 kr. afsat under bevilling 42 Erhverv, byg og plan.

## Supplerende sagsfremstilling

-

## **Punkt 11: Anlægsbevillinger til selvejende haller 2021**

Åbent punkt

## 11 Anlægsbevillinger til selvejende haller 2021

04.04.00Ø40-0055

Behandling	Mødedato	Åbent punkt	Lukket punkt
Økonomi-, Erhvervs- og Planudvalget	15-09-2021	11	

### Politisk sagsgang

Job-, Udviklings- og Fritidsudvalget indstiller  
Økonomi-, Erhvervs- og Planudvalget indstiller  
Kommunalbestyrelsen beslutter

### Resumé

Der er i budget 2021 afsat en pulje til anlægsopgaver i selvejende idræts- og svømmehaller. Repræsentanter for de selvejende haller har opnået enighed om fordelingen af puljen. Der søges på den baggrund om anlægsbevillinger til gennemførelse af konkrete projekter.

### Indstilling og beslutning

Direktøren indstiller, at:

- der gives otte anlægsbevillinger på tilsammen 782.790 kr. til tilskud til de selvejende idræts- og svømmehaller, fordelt på de under sagsfremstillingen nævnte anlægsopgaver,
- der tilsvarende afsættes otte rådighedsbeløb på tilsammen 782.790 kr. finansieret af renoveringspuljen til selvejende haller,
- eventuelle mindreforbrug ved arbejdernes afslutning tilbageføres til renoveringspuljen til selvejende haller, og
- anlægsbevillingerne gives til Center for Natur, Miljø og Fritid under Job-, Udviklings- og Fritidsudvalget

Job-, Udviklings- og Fritidsudvalget den 25. august 2021:  
Indstillingen anbefales.

Økonomi-, Erhvervs- og Planudvalget den 15. september 2021:  
Indstillingen anbefales.

### Sagsfremstilling

De selvejende idræts- og svømmehaller på Bornholm har fremsendt ønsker til anlægsopgaver, som de ønsker igangsat i 2021. På det afholdte fordelingsmøde den 12. maj 2021 blev puljen fordelt, og et enigt forslag indstilles til politisk behandling.

Anlægsopgaver, der fokuserer på klimaskærm og energiforbedring blev prioriteret i indstillingen, jf. kriterier for fordeling af anlægspuljen til de selvejende haller. Anlæg projekterne forventes at nedsætte de enkelte hallers driftsomkostninger.

Der kan ikke gives anlægstilskud til alle de ønskede anlægsopgaver inden for rammen af den afsatte renoveringspulje, hvorfor de selvejende haller internt har aftalt, at nogle af renoveringsopgaverne kan udskydes. Desuden aftales det på fordelingsmødet, at Gudhjem Svømmehal egenfinansierer en mindre del af den opgave, som vedrører udskiftning af dørparti og glaspartier.

### **Anlægsopgaver fordelt mellem de selvejende haller**

I første kolonne i nedenstående tabel er tilbuddene tillagt 25 pct. moms.

I anden og tredje kolonne er beløbene anført efter fradrag af momsrefusion, idet der på dette tilskudsområde er en momsandelsprocent på 85.

Anlægspuljen er i 2021 på i alt 782.778 kr.

		Ansøgt inklusiv 25 pct. moms	Efter fradrag af momsref. (MA% 85)	Bevillinger, afrundede beløb
<b>Aakirkeby- Hallerne</b>				
	Nye energirigtige vinduer og energirigtig dør	48.625	40.359	
	Udskiftning af lamper, lysstofrør, lysensorer udendørs	121.094	100.508	
	<b>I alt</b>	<b>169.719</b>	<b>140.867</b>	<b>140.870</b>
<b>Nyvest Centret</b>				
	Udskiftning af 11 toiletter	58.750	48.763	
	Duka one anlæg (varmegenvinding)	20.994	17.425	
	<b>I alt</b>	<b>79.744</b>	<b>66.188</b>	<b>66.190</b>
<b>Nexø Hallen</b>				
	Levering og montering af varmepumpe luft/luft	66.585	55.266	
	<b>I alt</b>	<b>66.585</b>	<b>55.266</b>	<b>55.270</b>
<b>Østermarie- hallen</b>				
	Belysningsarmaturer med nye energibesparende LED-typer	58.625	48.659	
	<b>I alt</b>	<b>58.625</b>	<b>48.659</b>	<b>48.660</b>
<b>Bornholms Idræts- og Kulturcenter</b>				
	Restbeløb på ventilationsanlæg	27.869	23.131	
	<b>I alt</b>	<b>27.869</b>	<b>23.131</b>	<b>23.130</b>
<b>DGI-Hallen</b>				
	Udskiftning af 4 kaloriferer, levering, installation og elarbejde	114.000	94.620	
	<b>I alt</b>	<b>114.000</b>	<b>94.620</b>	<b>94.620</b>
<b>Gudhjem Svømmehal</b>				
	Dørparti inkl. 4 faste glaspartier	94.131	78.129	
	4 nye vinduespartier á 4 faste ruder	268.434	222.800	
	<b>I alt</b>	<b>362.565</b>	<b>300.929</b>	<b>300.930</b>
<b>Rønne Svømmehal</b>				
	Udskiftning af 4 vinduer	64.000	53.120	
	<b>I alt</b>	<b>64.000</b>	<b>53.120</b>	<b>53.120</b>
	<b>I alt</b>	<b>943.107</b>	<b>782.780</b>	<b>782.790</b>

## Økonomiske konsekvenser

Der søges om følgende otte anlægsbevillinger til renoveringsopgaver i de selvejende haller på tilsammen 782.790 kr.:

Aakirkeby-Hallerne	140.870 kr.
Nyvest Centret	66.190 kr.
Nexø Hallen	55.270 kr.
Østermariehallen	48.660 Kr.
Bornholms Idræts -og Kulturcenter	23.130 kr.
DGI-Hallen	94.620 kr.
Gudhjem Svømmehal	300.930 kr.
Rønne Svømmehal	53.120 kr.
I alt efter fradrag af momsrefusion	782.790 kr.

Anlægsudgifterne kan finansieres af renoveringspuljen til selvejende haller. I budget 2021 er der i puljen afsat et rådighedsbeløb på 779.400 kr. Hertil kommer overførte midler fra 2020 på 3.378 kr. Puljen er dermed i alt på 782.778 kr. i 2021.

Den indstillede fordeling medfører således, at puljen herefter vil udvise et underskud på 12 kr.

De fordelte budgetmidler på i alt 782.790 kr. efter fradrag af momsrefusion, svarer til udbetaling af tilskud på i alt 943.107 kr. inkl. moms, idet momsandelsprocenten på dette tilskudsområde som nævnt udgør 85.

Der vil således skulle udbetales følgende tilskud:

Aakirkeby-Hallerne	169.719 kr.
Nyvest Centret	79.744 kr.
Nexø Hallen	66.585 kr.
Østermariehallen	58.625 Kr.
Bornholms Idræts -og Kulturcenter	27.869 kr.
DGI-Hallen	114.000 kr.
Gudhjem Svømmehal	362.565 kr.
Rønne Svømmehal	64.000 kr.
I alt	943.107 kr.

## Supplerende sagsfremstilling

## **Punkt 12: Anlægsbevilling til reovering af vejafvandingsanlæg 2021**

Åbent punkt

## **12 Anlægsbevilling til renovering af vejafvandingsanlæg 2021**

05.01.13S00-0021

<b>Behandling</b>	<b>Mødedato</b>	<b>Åbent punkt</b>	<b>Lukket punkt</b>
Økonomi-, Erhvervs- og Planudvalget	15-09-2021	12	

### **Politisk sagsgang**

Natur- og Miljøudvalget indstiller

Økonomi-, Erhvervs- og Planudvalget indstiller

Kommunalbestyrelsen beslutter

### **Resumé**

På Natur- og Miljøudvalgets møde den 3. november 2020 har udvalget behandlet en prioritering og anvendelse af anlægsmidlerne på vejområdet for 2021, herunder 500.000 kr. til renovering af vejafvandingsanlæg.

Der søges på den baggrund om en anlægsbevilling til renovering af vejafvandingsanlæg i 2021.

### **Indstilling og beslutning**

Direktøren indstiller, at:

- der gives en anlægsbevilling på 500.000 kr. til renovering af vejafvandingsanlæg i 2021
- der afsættes rådighedsbeløb på 500.000 kr. i 2021 finansieret af den disponible anlægspulje vedrørende vejanlæg
- anlægsbevillingen gives til Center for Ejendomme og Drift under Natur- og Miljøudvalget

Natur- og Miljøudvalget den 24. august 2021:

Indstilling anbefales.

Økonomi-, Erhvervs- og Planudvalget den 15. september 2021:

Indstillingen anbefales.

### **Sagsfremstilling**

Grundet klimaændringer skal der i de kommende år, i samarbejde med Bornholms Energi og Forsyning, iværksættes en række fælles initiativer i relation til regnvandssepareringer, lednings- og brøndrenoveringer, herunder afvanding af vejene samt generelle ledningsrenoveringer, hvor BRK er ledningsejer. Arbejderne forventes påbegyndt i efteråret 2021.

Udgifterne til disse projekter vil ikke kunne finansieres over driften.

Planlagte områder er fortsat kystnære dele af Rønne og Nexø bymidte samt Aakirkeby, herunder andre aktuelle klimaprojekter.

### **Økonomiske konsekvenser**

Natur- og Miljøudvalget godkendte den 3. november 2020 forslag til prioritering af den disponible anlægspulje til vejanlæg for 2021.

Dette dagsordenspunkt udgør en del af prioriteringen, idet udgiften på 500.000 kr. til dette projekt finansieres af denne pulje, der pt. udgør 5.795.838 kr.

### **Supplerende sagsfremstilling**

-

## **Punkt 13: Godkendelse af regnskab 2020 samt budget 2022 for de kommunale almene pleje- og handicapboliger**

### **Bilag**

Kommandanthøjen regnskab 2020 og budget 2022

Nexøhuset regnskab 2020 og budget 2022

Nylars regnskab 2020 og budget 2022

Røbo Klintebo regnskab 2020 og budget 2022

Snorrebakken regnskab 2020 og budget 2022

Stenbanen regnskab 2020 og budget 2022

Aabo regnskab 2020 og budget 2022

Åbent punkt

## **13 Godkendelse af regnskab 2020 samt budget 2022 for de kommunale almene pleje- og handicapboliger**

82.00.00G01-0268

<b>Behandling</b>	<b>Mødedato</b>	<b>Åbent punkt</b>	<b>Lukket punkt</b>
Økonomi-, Erhvervs- og Planudvalget	15-09-2021	13	

### **Politisk sagsgang**

Økonomi- og Planudvalget indstiller.  
Kommunalbestyrelsen beslutter.

### **Resumé**

Der er udarbejdet regnskaber for 2020 for de kommunale almene ældre- og handicapboliger samt lavet budgetter for 2022.

Ifølge bekendtgørelsen for drift af almene boliger skal der være balance mellem samtlige udgifter og indtægter i en afdeling.

Der budgetteres med en generel huslejestigning i 2021 på 2 % på alle plejeboliger jf. den almindelige pris- og lønudvikling, hvor huslejen på Stenbanen dog foreslås sat op med 5 %. På Snorrebakken og Kommandanthøjen lægges der ikke op til huslejestigninger.

### **Indstilling og beslutning**

Direktøren indstiller:

- At regnskaberne for 2020 med tilhørende budget 2022 for Nylars, Aabo, Røbo/Klintebo, Stenbanen, Snorrebakken, Nexøhuset, Kommandanthøjen plejecentre godkendes.

Økonomi-, Erhvervs- og Planudvalget den 15. september 2021:

Indstillingen anbefales.

### **Sagsfremstilling**

Regnskaber for 2020 er udarbejdet samt tilhørende budget 2022. Bestyrelsen for De Kommunale almene Pleje- og Handicapboliger godkendte på deres møde den 23. august 2021 regnskaberne samt budgetterne.

Ifølge bekendtgørelsen for drift af almene boliger skal der være balance mellem samtlige udgifter og indtægter i en afdeling.

På Stenbanen lægges der op til en huslejestigning på 5%. På Aabo, Røbo/Klintebo, Nylars og Nexøhuset lægges der op til huslejestigninger på 2% jf. den almindelige pris- og lønudvikling. På Snorrebakken og Kommandanthøjen lægges der ikke op til huslejestigninger. I alle afdelinger vil noget af stigningen for beboerne blive dækket af boligstøtte. Dette fastsættes dog individuelt.

Opsummering af regnskab og budget for de enkelte afdelinger er gengivet nedenfor.

### **Snorrebakken**

Regnskab 2020 udviser et overskud på 131.924 kr. Overskuddet skyldes bl.a. et mindreforbrug på forsikringer (se noten til post 110), nettokapitaludgifter<sup>1</sup>, forbrugsudgifter (vand og el) samt udgifter til ejendomsfunktionærer. Henlæggelserne til planlagt og periodisk vedligeholdelse og fornyelse ender ultimo 2020 på 1.134.872 kr. Resultatkontoen ender med et akkumuleret overskud på 295.471 kr. Økonomien ser generelt fin ud. Derfor sættes den almindelige pris- og lønfremskrivning af huslejen i bero i 2022. Der budgetteres således ikke med huslejstigning i 2022.

### **Røbo og Klintebo**

Regnskab 2020 udviser et underskud på 52.867 kr. Underskuddet skyldes et merforbrug på vand, el og renholdelse. Der står pæne beløb på henlæggelserne, mens resultatkontoen har et akkumuleret underskud, som ultimo 2020 ender på 211.048 kr. Beløbet til afvikling af underskuddet sættes i budget 2022 op til 80.000 kr. Der budgetteres med en huslejstigning i 2022 på 2% jf. den almindelige pris- og lønudvikling.

### **Kommandanthøjen**

Regnskab 2020 udviser et overskud på 52.649 kr. Overskuddet opstår især som følge af mindreforbrug på nettokapitaludgifterne, renovation samt almindelig vedligeholdelse. Det bemærkes at der er brugt langt mindre end budgetteret, på planlagt og periodisk vedligeholdelse, hvilket betyder et mindre træk på henlæggelserne end forventet. Der står pæne beløb på henlæggelserne, og resultatkontoen ender ultimo 2020 med et akkumuleret overskud på 302.810 kr. Økonomien ser fin ud. Der budgetteres ikke med huslejstigning i 2022.

### **Aabo**

Regnskab 2020 udviser et overskud på 61.236 kr. Overskuddet skyldes primært et mindreforbrug på nettokapitaludgifterne, renovation, forsikring og almindelig vedligeholdelse. Der er brugt væsentligt mere end budgetteret på istandsættelse ved fraflytning, men da posten dækkes af henlæggelserne, påvirker det ikke årets resultat. Henlæggelserne til planlagt og periodisk vedligeholdelse og fornyelse ender ultimo 2020 på 201.473 kr., mens henlæggelserne til istandsættelse ved fraflytning faktisk ender med underskud. Der sættes derfor så meget som muligt af til henlæggelser i budget 2022. Resultatkontoen ender ultimo 2020 med et akkumuleret underskud på 162.496 kr. Der sker en god afvikling af underskuddet i 2020. Der er i 2021 lavet anlægsarbejde vedr. brandsikkerhed på Aabo for ca. 2.900.000 kr. Udgifterne finansieres ved låneoptagning. I budget 2022 afsættes der 108.800 kr. i ydelser på lånet i forbindelse med finansiering af projektet. Der budgetteres med en huslejstigning i 2022 på 2% jf. den almindelige pris- og lønudvikling.

### **Nylars Plejecenter**

Regnskab 2020 udviser et overskud på 101.265 kr. Overskuddet skyldes et mindreforbrug på nettokapitaludgifterne, forsikring, el, varme og almindelig vedligeholdelse. Henlæggelserne til planlagt og periodisk vedligeholdelse og fornyelse ender ultimo 2020 på 56.077 kr. Beløbet til henlæggelser til planlagt og periodisk vedligeholdelse sættes op til 316.000 kr. i budget 2022. På resultatkontoen sker der i 2020 en god afvikling af det akkumulerede underskud, og således ender resultatkontoen ultimo 2020 med et lille underskud på 3.190 kr. Der budgetteres med en huslejstigning i 2022 på 2% jf. den almindelige pris- og lønudvikling.

### **Nexøhuset**

Regnskab 2020 udviser et overskud på 76.138 kr. Overskuddet skyldes et mindreforbrug på en lang række poster - nettokapitaludgifter, vand, renovation, forsikring, el og varme, ejendomsfunktionærer og almindelig vedligeholdelse. Henlæggelserne til planlagt og periodisk

---

<sup>1</sup> Nettokapitaludgifter = beboernes betaling på ydelser på lån fra opførelse/ombygninger.

vedligeholdelse og fornyelse ender ultimo 2020 på 221.612 kr., mens henlæggelserne til istandsættelse ved fraflytning ender på 12.218 kr. Beløbene til henlæggelser sættes op i budget 2022. Resultatkontoen ender ultimo 2020 med et overskud på 155.753 kr. Der budgetteres med en huslejestigning i 2022 på 2% jf. den almindelige pris- og lønudvikling.

### **Stenbanen**

Regnskab 2020 udviser et overskud på 92.603 kr. Overskuddet skyldes mindreforbrug på en lang række poster, bl.a. nettokapitaludgifter, vand, renovation, forsikring, el og varme, ejendomsfunktionærer og almindelig vedligeholdelse. Derudover har trækket på henlæggelserne været mindre end forventet. Henlæggelserne ser fine ud. Resultatkontoen ender ultimo 2020 med et lille underskud på 14.328 kr. og er dermed afviklet. I budget 2022 er det derfor ikke længere muligt, at indsætte indtægter fra resultatkontoen i budgettet, da det akkumulerede overskud er opbrugt. For at få budgettet til at balancere er det nødvendigt at budgettere med en huslejestigning i 2022 på 5%.

På Stenbanen har der tidligere været et akkumuleret overskud, som har været brugt til at holde huslejen i ro/budgettet i balance i en årrække. Det er relativt store beløb der har været overført fra resultatkontoen til budgetterne i flere år, og selvom det budgetmæssigt er forsøgt at være på forkant, så er der nu et gab i budgettet, der skal dækkes af de almindelige huslejeindtægter.

Da de kun er 25 beboere på Stenbanen til at betale, er økonomien sårbar, og kan hurtigere resultere i større huslejestigninger end det fx er tilfældet på et sted som Røbo-Klintebo, med flere beboere til at dele udgifterne.

### **Økonomiske konsekvenser**

Ingen.

### **Supplerende sagsfremstilling**

Ingen.

## **Punkt 14: Orientering fra formanden**

Åbent møde

## **14 Orientering fra formanden**

00.01.00P35-0099

<b>Behandling</b>	<b>Mødedato</b>	<b>Åbent punkt</b>	<b>Lukket punkt</b>
Økonomi-, Erhvervs- og Planudvalget	15-09-2021	14	

Økonomi-, Erhvervs- og Planudvalget den 15. september 2021:  
Orientering givet om ekstra kvoteflygtninge i 2022 grundet situationen i Afghanistan.

## **Punkt 15: Eventuell**

Åbent punkt

## **15 Eventuelt**

00.01.00P35-0099

<b>Behandling</b>	<b>Mødedato</b>	<b>Åbent punkt</b>	<b>Lukket punkt</b>
Økonomi-, Erhvervs- og Planudvalget	15-09-2021	15	

Økonomi-, Erhvervs- og Planudvalget den 15. september 2021:  
Morten Riis orienterede om et besøg på Saaremaa, Estland.

## **Punkt 101: Lukket**

## **Punkt 102: Lukket**