

REFERAT Økonomi-, Erhvervs- og Planudvalget 2018-2021 d. 08-04-2021

Mødedato Torsdag d. 08. april 2021 kl. 00:00

Mødested mødelokale C, Ullasvej 23, Rønne

Indholdsfortegnelse

Fraværende og bemærkninger til dagsorden.....	3
BRK som attraktiv arbejdsplads – analyseresultater og oplæg til måltal.....	5
Igangsætning af planlægning for trætophytter ved Mortingevej i Rø.....	11
Anmodning om at omdanne SPAR-Gudhjem til ferieejligheder.....	14
Indkaldelse af idéer og forslag, planlægning for store husdyrbrug.....	20
Uddannelsespulje i BRK.....	23
Budgetoverførsler fra 2020 til 2021, udvalgets eget område.....	28
Budgetvejledning og proces for budget 2022.....	33
Forlængelse af muligheden for forudbetaling til leverandører som følge af COVID, marts 2021.....	40
Befolkningsprognose for Bornholms Regionskommune 2021.....	44
Befordringsgodtgørelse på egen cykel.....	54
Status for arbejdet med strategi for grøn mobilitet.....	58
Salg af byggegrund beliggende Peter Kochsvej 10, Gudhjem.....	63
Salg af byggegrund beliggende Gammeltoft 15, Hasle.....	66
Salg af fredskov matrikel 63a, Listed Fiskerleje, Listed.....	69
Orientering fra formanden.....	72
Eventuelt.....	74
Lukket.....	76
Lukket.....	77

Punkt 1: Fraværende og bemærkninger til dagsorden

Åbent punkt

1 Fraværende og bemærkninger til dagsorden

00.01.00P35-0099

Behandling	Mødedato	Åbent punkt	Lukket punkt
Økonomi-, Erhvervs- og Planudvalget	08-04-2021	1	

Fraværende

Bemærkninger til dagsordenen

Leder af Sekretariatsservice, Marianne Westergaard, deltager under behandlingen af pkt. 2.
Leder af Udvikling, Søren Møller Christensen, deltager under behandlingen af pkt. 3, 4 og 5.
Økonomichef Stine Hansen deltager under behandlingen af pkt. 7, 8 og 9.

Punkt 2: BRK som attraktiv arbejdsplads – analyseresultater og oplæg til måltal

Bilag

Konklusioner fra analysearbejdet - BRK som attraktiv arbejdsplads

Analyse 1 - Forskningsdata

Analyse 2 - Kvalitative data

Analyse 3 - Fokusgruppeinterviews

Ligestillingsredegørelse 2020

Minirapport, Bornholm, ligestillingsrapport 2020

Åbent punkt

2 BRK som attraktiv arbejdsplads – analyseresultater og oplæg til måltal

00.15.00G01-0030

Behandling	Mødedato	Åbent punkt	Lukket punkt
Økonomi-, Erhvervs- og Planudvalget	08-04-2021	2	

Politisk sagsgang

Økonomi-, Erhvervs- og Planudvalget beslutter

Resumé

Som et led i at opnå visionen om 42.000 bornholmere i 2028 har ØEPU besluttet, at BRK skal have en politik for BRK som attraktiv arbejdsplads. Politikken skal udstikke en tydelig vision for, hvordan BRK også i årene fremover bliver et attraktivt sted at arbejde, og den skal indeholde langsigtede mål og principper, som skal være udgangspunkt for det fælles arbejde med at virkeliggøre visionen. Analysearbejdet forud for politikudviklingen er nu afsluttet.

Indstilling og beslutning

Kommunaldirektøren indstiller, at

- udvalget drøfter de fakta, konklusioner og pointer analysearbejdet peger på og på dette grundlag forholder sig indledningsvis til mulige mål og måltal

Økonomi-, Erhvervs- og Planudvalget den 8. april 2021:

Drøftet.

Sagsfremstilling

Analysearbejde og politikudvikling frem mod politik for BRK som attraktiv arbejdsplads foregår i en proces på tværs af hele BRK og involverer både ledere og medarbejdere.

I januar 2021 blev tidsplanen på styregruppens initiativ forlænget. Politikken skal nu godkendes i kommunalbestyrelsen d. 14. oktober 2021 mod tidligere i september. ØEPU får med den nye tidsplan første udkast til "Politik for BRK som attraktiv arbejdsplads" præsenteret ved en samtalesalon mellem HovedMED og ØEPU d. 9. juni. Ugen før nemlig d. 2. juni afholdes temadag for hele BRKs MED-organisation med samme fokus.

Forårsmånederne april-maj er afsat til dialog og debat i CenterMED samt andre steder i organisationen efter interesse om konklusioner og pointer fra analysearbejdet og om de mulige visioner og mål, konklusionerne peger på. Dialogprocessen skal understøtte, at det bliver hele BRK's politik. Indholdet skal klinge rigtigt og positivt i flest muligt BRK-ansattes ører, og vi skal sikre, at målene i politikken er attraktive at stille imod.

Opsummering af analysearbejdet

Før formulering af politikken, er det blevet prioriteret at sikre et grundigt indblik i, hvad en politik for BRK som attraktiv arbejdsplads skal bidrage til at løse. Hvad er det for behov, politikken skal adressere?

Der er derfor i perioden fra september 2020 – marts 2021 udarbejdet tre analyser: Del 1 Forskningsdata, Del 2 Kvantitative data og Del 3 Fokusgruppetanalyse. Dertil et konklusionsdokument, som under ti overskrifter samler op på de konklusioner og pointer, som i analysearbejdet har stået tydeligst frem.

Analyserne giver viden om:

- Hvad der generelt gør en arbejdsplads i det offentlige attraktiv for ledere og medarbejdere?
- Og mere specifikt, hvad der kendetegner situationen i netop Bornholms Regionskommune. Hvad fungerer godt i dag? Hvad har vi at være stolte af og hvori består udfordringerne?

De ti hovedoverskrifter fra analysearbejdet er:

1. Tillid er fundamentet for en attraktiv arbejdsplads
2. Fokus på kerneopgaven motiverer og driver os
3. Når vi trives, har det sjovt og føler et stort ansvar, er vi sjældnere syge
4. Gode rammer og redskaber gør hverdagen lettere og rarere
5. Politikere og ledere sætter kursen for BRK – hver dag og hele tiden
6. Ledere fulde af gejst – men kravene til opgavejonglering er for store
7. Opdelt i køn, forskel i løn – og så har BRK mange elever ansat
8. Fuldtid skal være fedt - og deltid en attraktiv mulighed
9. Fastholdelse og rekruttering går hånd i hånd
10. Bornholm og BRK er nærvær på godt og ondt - pressen er altid med

Politikernes ord og handlinger påvirker

ØEPU har tidligere udtrykt ønske om stor inddragelse og medindflydelse i processen. I den henseende peger analyseresultaterne på, at det er helt centralt, at den politiske ledelse af koncernen BRK er særdeles bevidste om, at politikernes ord og handlinger spiller en væsentlig rolle, når det handler om rammer og vilkår for at gøre BRK til et attraktivt sted at arbejde. Særligt på Bornholm, hvor næsten alle bor og arbejder i samme kommune og gennem medierne hele tiden får politiske meninger og holdninger at høre om, hvordan vi gør vores arbejde og hvordan vores arbejdspladser klarer opgaverne. Disse forhold vil blive særskilt adresseret på samtalesalonen ml. ØEPU og HovedMED.

Måltal for rummeligt arbejdsmarked, etnicitet, fuldtid-deltid og ligestilling

ØEPU har på møde d. 15. december 2020 besluttet, at politikken for BRK som attraktiv arbejdsplads skal indeholde mål for trivsel, arbejdsmiljø, rekruttering og fastholdelse samt måltal for andelen af ansatte på særlige vilkår, andelen af ansatte med ikke-vestlig baggrund og andelen af ansatte på fuld tid henholdsvis deltid.

Kommunalbestyrelsen har også hidtil haft målsætninger for andelen af ansatte på særlige vilkår og for andelen af ansatte med ikke-vestlig baggrund men ikke for fuld tid og deltid.

Ligestilling er herunder medtaget i tillæg til de områder, ØEPU har udpeget. Alle offentlige myndigheder skal jf. ligestillingsloven inden for deres område arbejde for ligestilling og indarbejde ligestilling i al planlægning og forvaltning. Alle kommuner skal indberette en ligestillingsredegørelse om deres arbejde med ligestilling hvert tredje år, hvilket [kommunalbestyrelsen godkendte i juni 2020](#). Det er praksis at HMU og ØEPU efterfølgende forholder sig til lokale tal og tendenser for ligestilling sammenholdt med nationale tal i Beskæftigelsesministeriets ligestillingsredegørelse. Den er netop offentliggjort i februar 2021.

Herunder fremgår hidtidige måltal og centrale nøgletal for de fire fokusområder. Alle nøgletal er uddybet i projektets delanalyser.

Ansatte på særlige vilkår

I forbindelse med budget 2013 fastlagde Økonomi-, Erhvervs- og Planudvalget en målsætning om Bornholms Regionskommune som en rummelig arbejdsplads. Målsætningen skal ses på tværs af BRK og ikke centervis. Rammeforfølgelsen om sociale kapitler indgået mellem KL og Forhandlingsfællesskabet har fastlagt, hvilke jobtyper der *skal* indgå i beregningen om rummelighed. HovedMED har dertil anbefalet, som det fremgår af tabellen herunder, at både elever og §56-aftaler medregnes, da disse også er udtryk for rummelighed. Tallene for rummelighed opdateres årligt per. 30 september.

- Målsætningen for ansatte på særlige vilkår i BRK har alle år siden 2013 været fastlagt til 14 %
- Pr. 1. oktober 2020 er i alt 551 medarbejdere svarende til 15 % ansat på særlige vilkår

Antal medarbejdere	2016	2017	2018	2019	2020
Elever	180	159	140	197	226
Løntilskud	7	3	1	0	0
Flexjob	140	166	176	176	179
Skånejob	28	33	28	22	20
Seniorjob	48	46	37	32	16
Integration/oplæring	0	0	9	16	9
Jobrotation	1	0	0	0	0
§ 56-aftaler	101	90	107	110	101
Rummelige arbejdsmarked i alt	505	497	498	553	551
Ansatte i alt	3479	3589	3635	3635	3676
Andel	14,5 %	13,8 %	13,7 %	15,2 %	15,0 %

Tabel: Ansatte i BRK fordelt på ansættelser med særlige vilkår, opgørelse fra 1. oktober 2020

Ansatte med ikke-vestlig baggrund

I trepartsaftalen fra 2007 er aftalt, at alle kommuner skal opstille måltal for, hvor stor en del af kommunens medarbejdere, der skal være indvandrere/efterkommere med ikke-vestlig baggrund.

Bornholms Kommunalbestyrelses nuværende målsætning er, at Bornholms Regionskommune som arbejdsgiver skal bestræbe sig på, at kommunens medarbejdere videst muligt afspejler det omkringliggende samfund.

- Andelen af personer med ikke-vestlig herkomst i den samlede bornholmske arbejdsstyrke er fra 2016-2019 steget fra 3,09 % til 3,9 %.
- Andel ansatte i BRK med ikke-vestlig herkomst er fra 2016-2019 steget fra 1,85 % til 3,57 %.

Som det fremgår af tabellen herunder, udgjorde indvandrere med ikke-vestlig herkomst samlet set 138 medarbejdere i BRK i 2019. Det er en relativt lille population at udsige tendenser omkring, da udfald og ændringer skyldes et meget lille antal mennesker.

Ansatte i kommunen	2016	2017	2018	2019
Etniske danskere	3.588	3.607	3.637	3.634
Indvandrere/efterkommere (Ikke-vestlig herkomst)	69	101	133	138
Indvandrere/efterkommere (Vestlig herkomst)	80	93	92	96
Kommunalt ansatte, total	3.737	3.801	3.862	3.868
Andel ansatte i BRK med ikke-vestlig herkomst	1,85 %	2,66 %	3,44 %	3,57 %

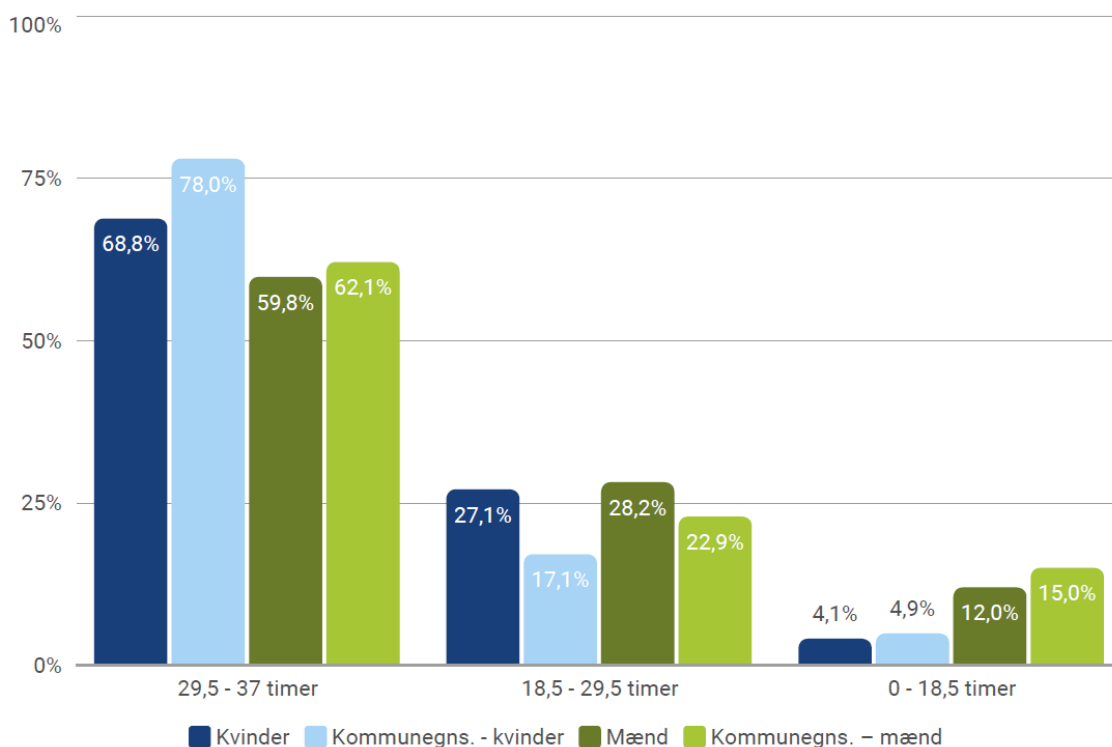
Tabel: Ansatte i BRK fordelt på etnisk herkomst (etnisk dansk, vestlig og ikke-vestlig), Tallene er baseret på en særkørsel fra Danmarks Statistik og KRL (16-66 år) september 2019

Ansatte på fuld tid henholdsvis deltid

En fælles målsætning "Frem mod fuldtid som det normale udgangspunkt i kommunerne" blev formuleret af KL og Forhandlingsfællesskabet i juni 2020 med udgangspunkt i beslutning i overenskomsten fra 2018. HovedMED ønskede i august 2020 ikke for nuværende at tilslutte sig den fælles målsætning, men ønskede en afdækning i organisationen om synet på fuldtid henholdsvis deltid og barrierer for fuldtid.

- I BRK arbejder 53 % af medarbejderne på deltid. På landsplan er det 40%
- 85 procent af samtlige deltidsansatte i BRK er kvinder
- 55 % af alle kvinder i BRK arbejder på deltid, mens det gælder 23% af alle mænd

Nationalt såvel som i BRK er deltidsstillinger særlig udbredt inden for ældre- og sundhedssektoren og på børneområdet. I Ældre arbejder 88 % på deltid, I Psykiatri og Handicap 65 % og i Børn og Familie 51 %.



Den kønslige fordeling efter hvor mange timer deltidsansatte i BRK er ansat (hhv. de lyseblå og lysegrønne søjler) sammenlignet med landsgennemsnittet. (Beskæftigelsesministeriet, minirapport om ligestilling, Bornholm 2021:6)

Ovenstående søjlediagram viser, at det er langt mest udbredt at medarbejdere i BRK er ansat mellem 29,5 og op til 37 timer ugentligt. Sammenlignet med landsgennemsnittet er både flere kvinder og flere mænd i BRK ansat i stillinger med mere end 29,5 arbejdstimer.

Ligestilling

I Bornholms Regionskommune er 3 ud af 4 ansatte kvinder. Procentvis er lidt flere mænd ansat i BRK end i danske kommuner generelt. Kønsforskellen i det offentlige kan forklares ved, at stillinger med pleje- eller omsorgsarbejde i særdeleshed findes i det offentlige, og at det altovervejende er kvinder, som arbejder inden for disse fag.

Køn	Personale i BRK	Gennemsnit alle kommuner
Kvinder	75 %	77 %
Mænd	25 %	23 %

Tabel: Kønsfordelingen i BRK sammenlignet med landsgennemsnittet i kommunerne, maj 2020

Ses alene på lederstillinger er mænd repræsenteret markant mere end på tværs af alle stillinger i Bornholms Regionskommune:

Køn	Bornholms Regionskommune		Alle danske kommuner
	Koncernledelse	Øvrige ledere	Gennemsnit på tværs af ledelseslag
Kvinder	67 %	62 %	68 %
Mænd	33 %	38 %	32 %

Tabel: Kønsfordelingen af ledere i BRK, BRK's egen opgørelse, februar 2021 samt Beskæftigelsesministeriets Ligestillingsredegørelse 2021:28.

I Beskæftigelsesministeriets Ligestillingsredegørelse 2021 er det påpeget, at der også på landsplan er en ulige fordeling af lederstillingerne i kommunerne, der ikke er tilsvarende kønsfordelingen på medarbejderniveau. 30% af kommunerne angiver, at de har målsætninger for fordeling af mænd og kvinder i ledelsesstillinger, mens det på personaleområdet generelt gælder 52% af kommunerne.

Økonomiske konsekvenser

-

Supplerende sagsfremstilling

-

Punkt 3: Igangsætning af planlægning for trætophytter ved Mortingevej i Rø

Bilag

Bilag 1 Debatoplæg

Bilag 2 Hørings svar fuld længde

Åbent punkt

3 Igangsætning af planlægning for trætophytter ved Mortingevej i Rø

01.02.00G00-0004

Behandling	Mødedato	Åbent punkt	Lukket punkt
Økonomi-, Erhvervs- og Planudvalget	08-04-2021	3	

Politisk sagsgang

Økonomi-, Erhvervs- og Planudvalget beslutter

Resumé

Økonomi-, Erhvervs- og Planudvalget skal behandle de idéer og forslag, som er indkommet i den første høringsfase. På baggrund af de indkomne idéer og forslag skal udvalget beslutte at igangsætte planlægningen for trætophytter på Mortingevej i Rø.

Indstilling og beslutning

Kommunaldirektøren indstiller, at

- planlægningen for 8 trætophytter og servicehus i skoven ved Mortingevej i Rø igangsættes. Hytterne skal etableres med min. 100 meters afstand til eksisterende bebyggelse.

Økonomi-, Erhvervs- og Planudvalget den 8. april 2021:
Indstillingen blev ikke godkendt.

Sagsfremstilling

Økonomi-, Erhvervs- og Planudvalget besluttede 20. januar 2021 at indkalde idéer og forslag til planlægningen for trætophytter på Mortingevej i Rø.

Debatoplægget (som findes som bilag 1) var i høring fra den 9. februar til 23. februar 2021, i alt 14 dage.

Der indkom 16 høringssvar fra 15 forskellige parter. Høringssvarenes fulde ordlyd fremgår af bilag 2 med administrationens og bygherres bemærkninger.

6 af de indsendte høringssvar er fra naboer, som opponerer imod projektet.

Udover de 6 svar fra naboer er der yderligere fire høringssvar, som indeholder modstand mod projektet. To høringssvar er positive (heraf er den ene den nuværende ejer af projektarealet) og tre høringssvar er hverken for eller imod, men kommer med input til diskussionen og den videre proces.

Høringssvarene problematiserer adgangsvejen Mortingevej, kloakforhold, vandforsyning, skovbyggelinjen, den landskabelige påvirkning og især påvirkningen af naturen.

Opsamling på administrationens kommentarer på hovedemnerne

Mortingevej: BRK's vejafdeling har vurderet, at Mortingevej er dimensioneret tilstrækkeligt til den øgede trafikmængde, også når alle hytter er beboet.

Kloak og vandforsyning er opmærksomhedspunkter, som bygherre besvarer og finder løsninger på. Bygherre vil ikke lave egen brønd.

Skovbyggelinjen: Placeringen er valgt, fordi trætophytterne kan placeres i overensstemmelse med skovbyggelinjen. Placeringen er ikke i strid med Naturbeskyttelsesloven LBK nr. 240 af 13/03/2019, paragraf 17.

Landskabelige hensyn: Idet trætophytterne bygges inde i skoven, forventes de ikke at forstyrre skovbrynene. I udarbejdelsen af lokalplanen vil dette blive adresseret med det formål, at trætophytterne og andre bygningsmæssige anlæg visuelt vil blive skjult mellem træerne og dermed ikke afstedkommer en væsentlig landskabelig påvirkning.

Naturhensyn: Alle de 10 parter, som er imod projektet (Herunder Danmarks Naturfredningsforening Bornholm og Dansk Ornitologisk Forenings lokalafdeling på Bornholm), påpeger områdets naturværdier som et grundlag for ikke at gennemføre projektet. En lang række dyre- og plantearter har ifølge høringssvarene hjemsted på arealet, og vil blive signifikant negativt påvirket af projektet. Administrationens egen screening af området har ikke vist, at der skulle være en signifikant påvirkning af områdets dyre- og planteliv ved etablering af trætophytter.

Administrationen anser dog en eventuel påvirkning af dyre- og planteliv som det største fokuspunkt, som skal håndteres i den videre proces. Ved udarbejdelse af lokalplan laves screening iht. Miljøvurderingsloven, den vil kunne bestemme, om det er nødvendigt at udføre en miljøvurdering.

På baggrund af indkaldelsen af idéer og forslag kan udvalget igangsætte planlægning for trætophytter på arealet. Der skal både udarbejdes et forslag til kommuneplantillæg og et forslag til lokalplan. Plan vil udarbejde de to planforslag parallelt med teknisk bistand fra bygherre. Planforslagene vil blive screenet for eventuel miljøvurderingspligt. I screeningen vil en række emner inden for det brede miljøbegreb blive gennemgået, og planernes påvirkning af miljøet vil blive vurderet. I det omfang, at et eller flere emner bør undersøges nærmere, vil der blive udarbejdet en miljørapport. Naboerne vil samtidig få en konkret bebyggelsesplan de kan forholde sig til. Naboernes bekymringer skal ikke negligeres, men indgå i udarbejdelsen af forslaget til lokalplan.

Når forslag til kommuneplantillæg og lokalplan er udarbejdet, skal disse godkendes inden de sendes i offentlig høring. Efter offentlighedsperioden skal kommuneplantillæg og lokalplan endeligt godkendes, hvis ikke offentlighedsperioden giver anledning til ændringer eller afvisning.

Økonomiske konsekvenser

-

Supplerende sagsfremstilling

-

Punkt 4: Anmodning om at omdanne SPAR-Gudhjem til ferieejligheder

Bilag

Bilag 1

punkt

4 Anmodning om at omdanne SPAR-Gudhjem til ferielejligheder

01.02.52P21-0001

Behandling	Mødedato	Åbent punkt	Lukket punkt
Økonomi-, Erhvervs- og Planudvalget	08-04-2021	4	

Hvem beslutter

Økonomi-, Erhvervs- og Planudvalget beslutter.

Resumé

Ejeren af Spar-butikken i Gudhjem (billede og placering på sidste side) har søgt om dispensation fra den gældende lokalplans krav om, at boliger i Gudhjem kun må anvendes til helårsbeboelse. Ejeren ønsker at omdanne butikken til ferielejligheder, idet ejeren oplyser, at butikken ikke længere er rentabel. Etableringen af ferielejligheder vil med det eksisterende plangrundlag kun kunne realiseres gennem en ny lokalplan. Bygningens udformning og placering på en matrikel med 24 eksisterende ferielejligheder, heraf 8 i samme bygning, giver ifølge ejer ikke mulighed for at indrette boliger, der er attraktive nok til at fungere som helårsboliger. Der skal tages politisk stilling til, om man gennem udarbejdelse af ny lokalplan for matriklen kan tillade etablering af 6-8 ferielejligheder i butikken.

Indstilling og beslutning

Kommunaldirektøren indstiller:

- at der skal tages politisk stilling til, om anmodningen skal;
 - A: imødekommes ved udarbejdelse af ny lokalplan gældende for matrikel 154 i Gudhjem, der skal muliggøre omdannelse af Spar-butikken til ferielejligheder.
 - B: Afvises med hjemmel i de eksisterende lokalplaner, så bygningen kan bruges til ny butik, hotellejligheder, helårsboliger eller andre centerformål.

Økonomi-, Erhvervs- og Planudvalget den 8. april 2021:

Indstillingens punkt b) blev godkendt.

Sagsfremstilling

Bornholms Regionskommune har modtaget en henvendelse fra ejeren af Spar-supermarked i Gudhjem. Ejeren oplyser, at butikken ikke længere er rentabel. Ejeren udlægning af butikkens økonomiske situation, der kan ses i bilag 1, omhandler, at Spar-butikkerne i Gudhjem og Aakirkeby i dag drives samlet. Da man planlægger et ejerskifte af butikken i Aakirkeby, vil butikken i Gudhjem skulle drives alene. Dette oplyser ejeren, at de ikke vurderer kan ske rentabelt med butikkens nuværende drift. Ejeren ønsker på den baggrund, at omdanne butikken til individuelle ferielejligheder.

Plan har oplyst ejeren om, at ejendommen er omfattet af "Lokalplan 103, Temalokalplan for 8 byer", og at lokalplanens formål og anvendelsesbestemmelser entydigt bestemmer, at ny beboelse kun må tages i anvendelse som helårsbeboelse. Ejeren er blevet oplyst om, at da

ejendommen er beliggende i et centerområde, kan der gives tilladelse til hotellejligheder, mens individuelle ferielejligheder vil kræve en ny lokalplan, der kan muliggøre dette.

Ejeren har på den baggrund fremsendt en anmodning til regionskommunen om en dispensation fra plangrundlaget for at muliggøre etablering af 6-8 selvstændige ferielejligheder i ejendommen. Ejeren oplyser, at ejendommen i forvejen består af 24 individuelt ejede ferielejligheder, udover Spar-butikken. Ejeren har efterfølgende bedt om udarbejdelse af ny lokalplan.

En dispensation vil ikke kunne gives i overensstemmelse med planloven, idet denne vil være i strid med principperne i lokalplan nr. 103 og "Lokalplan nr. 025 for bevaring og videreudvikling af Gudhjem-Melsted". De eksisterende ferielejligheder er etableret før vedtagelsen af lokalplan nr. 103, hvorfor de ikke kan danne præcedens for at tillade flere ferielejligheder.

Anmodningen kan således afvises med hjemmel i Lokalplan nr. 103 og 025. Hvis anmodningen ønskes imødekommet, skal der i stedet udarbejdes en lokalplan, som muliggør, at ferielejlighederne etableres.

Der skal derfor tages politisk stilling til, hvorvidt man ønsker at fravige kravet om helårsbeboelse i Gudhjem centrum, grundet omstændighederne for den pågældende ejendom. Dette fremstilles her som valgmulighederne A og B.

A imødekommer anmodningen ved udarbejdelse af ny lokalplan gældende for matrikel 154 i Gudhjem, der skal muliggøre omdannelse af Spar-butikken til ferielejligheder.

B afviser anmodningen med hjemmel i de eksisterende lokalplaner. Dermed vil bygningen som nu kunne anvendes til dagligvarebutik, ny butik, hotellejligheder, helårsboliger eller andre centerformål.

Administrationens vurdering

Ejendommens placering er den eneste mulighed for en dagligvarebutik i Gudhjem centrum med byens eksisterende bebyggelse. Ejendommens nuværende anvendelse som butik tilfører også aktivitet i byens centrum hele året. Det er således administrationens vurdering, at fortsat butiksdrift i bygning har stor betydning for Gudhjem som et attraktivt helårssamfund. Administrationen har ikke mulighed for at vurdere om ejers oplysninger vedr. den manglende rentabilitet af butikken betyder, at der ikke er et fremtidigt marked for en dagligvarebutik i bygningen.

Ejeren vil med det nuværende plangrundlag have mulighed for at omdanne butikken til hotellejligheder eller helårsbeboelse. En afvisning af anmodningen vil dermed ikke sikre fortsat butiksdrift i bygningen. Det vil være muligt, at ejer sælger til anden butiksdrift, eventuelt som flere butikker. Bygningens form giver dårlige lysindfald, og særligt hvis butikken deles op i flere enheder, vil der kun være sparsomt dagslys.

Det er administrationens vurdering, at bygningens udformning og den direkte forbindelse til individuelt ejede ferieboliger på bygningens overetage, samt den store bygningsdybde, besværliggør etableringen af nye attraktive helårsboliger i bygningen.

Etableringen af ferieboliger kan muliggøres gennem en ny lokalplan for det pågældende område. Administrationen kan udarbejde en ny lokalplan udelukkende gældende for den pågældende ejendom. En ny lokalplan vil medføre delophævelse af Lokalplan nr. 025 og nr. 103, for den pågældende matrikel. Den nye lokalplan vil imidlertid kunne gentage de samme bestemmelser om bygningsbevaring mm., som lokalplan nr. 025 indeholder. Den eneste fravigelse fra bestemmelserne i lokalplan nr. 025 vil være, at kravet om, at boliger kun må anvendes til helårsbeboelse, bliver ophævet. I redegørelsen til en ny lokalplan vil der kunne redegøres for, at der er tale om en større butikserhvervsejendom, som har mistet sin funktion.

Grundet butiksejendommens sammenhæng med de eksisterende individuelt ejede ferielejligheder ovenpå butikken, kan bygningskomplekset ikke nedrives og give plads til en ny boligbebyggelse. Endvidere er de eksisterende butikslokaler så dybe og placeret på en måde i forhold til omgivelserne, at der ikke vil kunne indrettes helårsboliger med nogen særlig attraktionsværdi. Med en sådan redegørelse vil det kunne undgås, at der dannes præcedens for, at andre butikker i byen vil kunne omdannes til ferielejligheder.

Vælges valgmulighed **A** vil ejeren kunne lave ferielejligheder. Ferielejlighederne kunne bruge de fællesfaciliteter, der allerede er i ejendommen. Det manglende dagslys grundet bygningens form, vil også have mindre betydning, da ferielejlighederne hovedsageligt bruges om sommeren, og i kortere perioder. Valgmulighed A vil medføre mindre aktivitet i Gudhjem centrum i vinterhalvåret.

Vælges valgmulighed **B** vil ejeren ikke kunne lave de ønskede ferielejligheder.

En afvisning vil give mulighed for fortsat butiksdrift i bygningen. Dette kan både være i form af fortsat dagligvarebutik under en anden ejer, med en anden forretningsmodel, eller anden butiksform. Det er uvist, om bygningens form vil kunne gøres attraktiv for andre butikker eller andre erhvervsaktiviteter såsom værksteder for kunsthåndværkere. Det er dog administrationens vurdering, at en anden butiksform end dagligvarebutik, vil være betinget af en større ombygning.

Valgmulighed B, vil således have en mere usikker forretningsmodel. Det er muligt, at valgmuligheden fører til fortsat helårsaktivitet i Gudhjem centrum, men den kan også betyde, at bygningen kommer til at stå tom.



Spar-butikkens placering i Gudhjem



Matrikel 154 som ny lokalplan vil dække. Matriklen, som er markeret med gul, indeholder Spar-butikken i underetagen af den kvadratiske bygning til højre. Resten af ejendommen er individuelt ejede ferielejligheder. Parkeringspladsen til højre vil ikke blive bebygget.



Spar-Butikken ses placeret under individuelt ejede ferieledigheder.

Økonomiske konsekvenser

-

Supplerende sagsfremstilling

-

Punkt 5: Indkaldelse af idéer og forslag, planlægning for store husdyrbrug

Bilag

Bilag 1 - Debatoplæg, udkast

Åbent punkt

5 Indkaldelse af idéer og forslag, planlægning for store husdyrbrug

01.02.03P16-0005

Behandling	Mødedato	Åbent punkt	Lukket punkt
Økonomi-, Erhvervs- og Planudvalget	08-04-2021	5	

Politisk sagsgang

Økonomi-, Erhvervs- og Planudvalget beslutter

Resumé

I forbindelse med høringen af forslag til kommuneplan 2020 har Landbrugsstyrelsen gjort opmærksom på, at forslaget ikke lever op til de nationale interesser i forhold til planlægning for store husdyrbrug (store husdyrbrug er landbrugsejendomme med store stalde til enten svin, kvæg eller andre dyr). Landbrugsstyrelsen har accepteret, at indholdet tilvejebringes gennem et kommuneplantillæg. Økonomi-, Erhvervs- og Planudvalget skal beslutte at indkalde idéer og forslag til planlægning for store husdyrbrug.

Indstilling og beslutning

Kommunaldirektøren indstiller,

- at der indkaldes idéer og forslag forud for planlægningen for store husdyrbrug i tre uger.

Økonomi-, Erhvervs- og Planudvalget den 8. april 2021:

Indstillingen godkendt.

Morten Ris kan ikke medvirke.

Sagsfremstilling

I 'Oversigt over nationale interesser i kommuneplanlægning' findes de emner i kommuneplanen, som nationale myndigheder vil holde øje med. Et af emnerne er 'Jordbrug og store husdyrbrug'. Emnet skal have to dele:

- *"positivområder, som er særligt egnede til lokalisering af driftsbygninger og driftsanlæg tilknyttet store husdyrproduktioner"*
- *"at der ved nye udlæg til byformål tages højde for tilstrækkelig afstand i forhold til eksisterende landbrugsejendomme herunder ejendommenes udviklingsmuligheder og arronderingsmæssige forhold".*

I forslag til kommuneplan 2020 står der i redegørelsen, at der ikke findes områder til helt nye husdyrbrug. I stedet kan de eksisterende husdyrbrug udvides og dermed alle fungere som

potentielle steder for store husdyrbrug. Der er ikke udpeget arealer eller ejendomme til store husdyrbrug på det tilhørende kort.

Landbrugsstyrelsen skriver, at der skal være udpegninger på kortet. Det er op til Bornholms Regionskommune at definere, hvad der skal udpeges. Det kan både være nye arealer og/eller eksisterende husdyrbrug. Det er også Bornholms Regionskommune, der bestemmer, hvad der forstås som et 'stort husdyrbrug'.

Administrationen lægger op til, at husdyrbrug, som er større end 150 dyreenheder*, udpeges på kortet. Denne størrelse svarer cirka til, at alle husdyrbrug, som udgør mindst én fuldtidsbeskæftigelse, udpeges. De eksisterende husdyrbrug kan udvides og dermed blive endnu større. Derfor udpeges de som positivområder for store husdyrbrug.

Administrationen lægger også op til, at der udpeges miljøkonsekvenszoner rundt om husdyrbrugene. Miljøkonsekvenszonerne skal virke som beskyttelse af husdyrbrugenes fortsatte eksistens og udviklingsmuligheder. Hvis der skal ske planlægning inden for zonerne, skal der redegøres for hensynet til husdyrbruget. I de dele af zonerne, som er miljøbelastede, kan der ikke laves lokalplan for miljøfølsomme anvendelser. For eksempel: På et areal, som er belastet af lugt, kan der kun planlægges for boliger, hvis boligerne kan sikres imod lugtgener. Størrelsen på miljøkonsekvenszonerne skal kvalificeres gennem dialog med Bornholms Landbrug og Fødevarer og gennem indkaldelsen af idéer og forslag. Zonen forventes at blive mellem 500 og 1.500 meter i radius omkring de udpegede husdyrbrug.

Debatoplægget kan ses i bilag 1.

*en definition som stammer fra Jordbrugsanalysen

Økonomiske konsekvenser

-

Supplerende sagsfremstilling

-

Punkt 6: Uddannelsespulje i BRK

Åbent punkt

6 Uddannelsespulje i BRK

15.20.00Ø34-0001

Behandling	Mødedato	Åbent punkt	Lukket punkt
Økonomi-, Erhvervs- og Planudvalget	08-04-2021	6	

Politisk sagsgang

Job-, Udviklings- og Fritidsudvalget orienteres
Økonomi-, Erhvervs- og Planudvalget orienteres

Resumé

Den 17. december 2020 besluttede kommunalbestyrelsen at AUB uddannelsesmidler hidrørende fra tre partsaftalen, som udgør 3,2 mio.kr., overføres til 2021 og indgår i en uddannelsespulje, som skal understøtte flere elev- og lærlingeaftaler samt anden relevant uddannelse i 2021.

Bornholms Regionskommune har i henhold til trepartsaftale modtaget yderligere ekstraordinære tilskud vedr. elever/lærlinge på 3.596.000 kr. som administrationen indstiller overføres til uddannelsespuljen til anvendelse i de kommende år.

Der er tale om engangsbeløb som med fordel kan anvendes over en årrække for at understøtte kvalificeret arbejdskraft i Bornholms Regionskommune samt unges mulighed for at gennemføre relevante uddannelser på Bornholm ved elev/lærlinge og voksenlærlingepladser i Bornholms Regionskommune.

Indstilling og beslutning

Kommunaldirektøren indstiller, at

- Orientering tages til efterretning

Økonomi-, Erhvervs- og Planudvalget den 8. april 2021:
Taget til efterretning.

Sagsfremstilling

Der er bl.a. som konsekvens af Corona krisen indgået nye trepartsaftaler mellem KL og regeringen bl.a. maj 2020. "*Ekstraordinær hjælp til elever og lærlinge samt virksomheder (håndtering af ubalance i Arbejdsgivernes Uddannelsesbidrag/AUB)*".

Dette har medført en mulighed for at oprette en uddannelsespulje i Bornholms Regionskommune med henblik på at udvide antallet af elev-/lærlingepladser samt andre uddannelsespladser, og dermed være med til at understøtte kvalificere arbejdskraft også i de kommende år.

Kommunalbestyrelsen besluttede på denne baggrund den 17. december 2020, at AUB uddannelsesmidler hidrørende fra tre partsaftalen, som udgør 3,2 mio.kr., overføres til 2021 og indgår i en uddannelsespulje, som skal understøtte flere elev- og lærlingeaftaler samt anden relevant uddannelse i 2021. Disse midler er øremærket til indsatser som skal

påbegyndes i 2021, og som alene kan benyttes til uddannelsesrelaterede udgifter, idet de ellers skal modregnes i anden Corona kompensation til kommunerne under et.

Bornholms Regionskommune har i henhold til trepartsaftale i slutningen af 2020 modtaget yderligere ekstraordinære tilskud vedr. elever/lærlinge på 3.596.000 kr. som administrationen indstiller overføres til samme uddannelsespulje til anvendelse i de kommende år.

Denne pulje vil, såfremt indstilling om overførsel følges (andet punkt på dagsordenen), samlet udgøre kr. 6.767.000 kr.

Der vil i løbet af 2021 blive igangsat relevante uddannelsesaktiviteter jf. beslutning den 17. december 2020, samt blive afdækket relevante behov i de kommende år.

Der er tale om en relativt stor økonomisk ramme, som naturligvis kun skal disponeres ud fra reelle behov. Til perspektivering kan oplyses, at en elev i snit koster 165.000 kr. og en vokselev ca. 245.000 kr. hvilket betyder, at beløbet svarer til fx 28 voksenlever eller 41 elever u/25 år, hvilket igen skal ses ud fra, at puljen tænkes disponeret over flere år.

Hvis der mod forventning ikke skulle vise sig behov for et uddannelsesløft i Bornholms Regionskommune, vil puljen kunne genovervejes ved kommende overførselssager, første gang ved årsskiftet 2021/2022.

Baggrund for indstilling

Baggrunden for denne indstilling er identisk med den begrundelse som lå til grund for Kommunalbestyrelsen beslutning den 17. december 2020 om at etablere en uddannelsespulje i Bornholms Regionskommune, hvilket kort kan opridses med følgende punkter:

- Et stort behov for at Bornholms Regionskommune udvider antallet af uddannelsespladser med henblik på at sikre kvalificeret arbejdskraft i de kommende år.
- At midlerne hidrører fra ny tre-partsaftale mellem med det formål at AUB uddannelsesmidler skal stimulere kommunerne til at bevare og igangsætte flere uddannelsespladser i forlængelse af Corona krisen

Af sagsfremstillingen den 17. december 2020 fremgik følgende: *"I øjeblikket afklares den fremtidige størrelse af Arbejdsgivernes Uddannelsesbidrag (AUB) gældende fra 2021 og frem. Det foreslås, at der, når den fulde nye tre partsaftale og ramme for AUB bidrag er kendt, fremlægges en ny sag til politisk beslutning, såfremt der her opstår muligheder for at understøtte et fortsat uddannelsesløft i BRK også i årene herefter."*

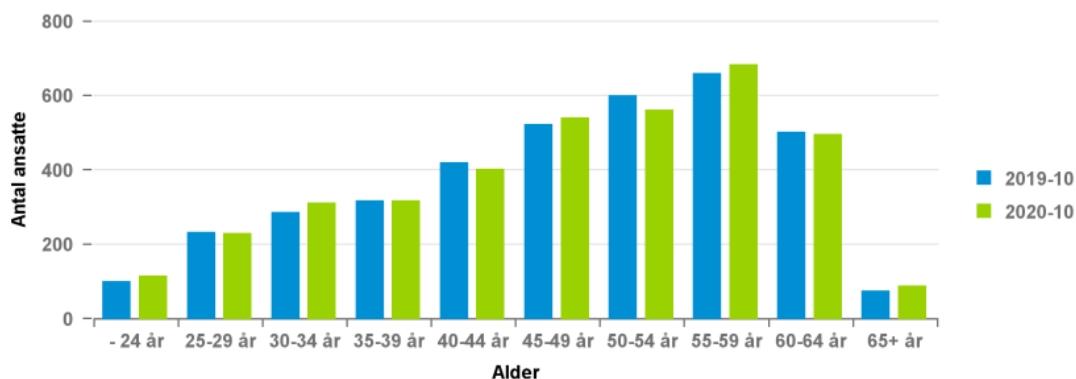
Det er delvist ud fra denne baggrund, at der i slutningen af 2020 er tilgået Bornholms Regionskommune 3.596.000 kr. i yderligere tilskud som beskrevet. Der udestår fortsat en endelig aftale om en mere permanent nedsættelse af AUB bidraget generelt for såvel offentlige som private arbejdsgivere.

Nødvendigheden af dette uddannelsesløft blev fremført i forbindelse med sagsfremstillingen den 17. december 2020, men kan kort opsummeres ud fra følgende:

- Bornholms Regionskommune har som øens største arbejdsplads et stort ansvar for at uddanne nye medarbejdere og opkvalificere nuværende medarbejdere, for at sikre at BRK altid har de kvalificerede medarbejdere som kommunen har brug for.

- Der er betydeligt flere 55+ i Bornholms Regionskommune sammenlignet med kommunerne generelt. Dette sammenholdt med at ungdomsårgangene på Bornholm er markant mindre end de årgange som må forventes at forlade arbejdsmarkedet de kommende år. Der vil derfor forventeligt være en stigende "kamp" om de unge, hvor Bornholms Regionskommune har behov for at fremstå som "En attraktiv arbejdsplads", hvilket bl.a. vil være ved udbud af spændende elev-/lærlinge pladser og mulighed for efteruddannelse og kompetenceløft.

Antal ansatte i BRK, 5 års aldersintervaller, oktober 2019 og 2020



Besluttet ramme for Bornholms Regionskommunes Uddannelsespulje (BRU)

Målet med BRU er:

- At sikre at BRK også fremadrettet har de fornødne, faguddannede medarbejdere
- At sikre den nødvendige viden om regler og refusioner
- At sikre, at BRK som uddannelsessted udnytter alle de muligheder der er i de enkelte centre for at stille elev- og lærlingepladser til rådighed for unge og modne, som ønsker at uddanne sig inden for et af de mange forskellige arbejdsområder der findes inden for BRK
- At sikre at det ikke bliver økonomi, der hindrer et center i at tage elever og lærlinge
- At sikre at BRK udnytter alle de muligheder, der ligger i brugen af AUB-midler
- At sikre at BRK lever op til de krav og forventninger, der er til antallet af elev- og lærepladser i en organisation af BRKs størrelse, så BRK får tilført midler og ikke skal betale bøder til AUB
- At sikre koordinering på tværs af centrene i kommunen

BRU-puljen forankres og administreres i Center for Job, Uddannelse og Rekruttering, men selve arbejdet med udmøntningen af puljen placeres i "Én indgang til uddannelse i BRK", (som består af medarbejdere fra HR i Center for Regional Udvikling, IT og Sekretariat og medarbejdere fra Center for Job, Uddannelse og Rekruttering) og med deltagelse af repræsentant fra Økonomi og Personale og ved behov fra andre centre.

Chefgruppen er styregruppe for BRU og træffer, på baggrund af indstilling, endelig beslutning om bevilling af midler fra pulje til uddannelsesinitiativer i centrene.

Økonomiske konsekvenser

Kommunalbestyrelsen beslutning den 17. december 2020 medførte, at der blev oprettet en midlertidige AUB pulje på 3,2 mio.kr. som overføres fra budgetår 2020 til 2021 i en særlig uddannelsespulje, således at kommunen kan dokumentere at midlerne anvendes til uddannelsesaktiviteter i 2021 og kommunen dermed lever op til kravene i 3 partsaftalen mellem KL og regeringen.

Denne pulje vil, såfremt indstilling følges, blive tilført yderligere 3.596.000 kr. i henhold til trepartsaftalen om ekstraordinære tilskud vedr. elever, således at der samlet set tilføres puljen 6.767.000 kr. Det samlede beløb overføres til puljen i forbindelse med sagen om budgetoverførsler fra 2020 til 2021.

Puljen vil skulle dække eventuelle underskud i forbindelse med AUB praktikpladsordningen, hvor kommunen årligt modtager en opgørelse i forhold til om kommunen har overholdt en beregnet andel af elever/lærlinge.

Praktikplads-AUB, som giver kommunen mulighed for at få tildelt en praktik og fordelsbonus, hvis man vel at mærke opfylder de statslig fastsatte måltal for antal af elever og medarbejdere med erhvervsuddannelser, alternativt betale en kompensation, hvis måltallene ikke overholdes. Uddannelsespuljen vil understøtte at BRK efterlever måltallene og på denne måde honoreres for indsatsen fremfor at skulle betale penge til AUB ordningen, uden at dette giver flere uddannede på Bornholm.

Supplerende sagsfremstilling

-

Punkt 7: Budgetoverførsler fra 2020 til 2021, udvalgets eget område

Bilag

Bilag 1, overførsel af rådighedsbeløb til anlæg

Åbent punkt

7 Budgetoverførsler fra 2020 til 2021, udvalgets eget område

00.30.10P19-0032

Behandling	Mødedato	Åbent punkt	Lukket punkt
Økonomi-, Erhvervs- og Planudvalget	08-04-2021	7	

Politisk sagsgang

Økonomi-, Erhvervs- og Planudvalget beslutter

Resumé

Budgetoverførslerne fra 2020 til 2021 på Økonomi-, Erhvervs- og Planudvalgets områder er opgjort i henhold til reglerne for budgetoverførsler. Samlet set har området et overskud på driften til overførsel på 42,6 mio. kr. og herudover overføres 12,3 mio. kr. fra ikke-overførbare områder i henhold til beslutninger i kommunalbestyrelsen. Endelig overføres der netto 2,3 mio. kr. vedr. anlæg.

Indstilling og beslutning

Direktionen indstiller,

- at det som en del af den samlede budgetoverførselssag til kommunalbestyrelsen indstilles, at budgetoverførslerne for drift og anlæg godkendes.

Økonomi-, Erhvervs- og Planudvalget den 8. april 2021:
Punktet udsættes til behandling den 21. april 2021.

Leif Olsen kan ikke medvirke, idet han ønsker punktet behandlet på indeværende møde.

Sagsfremstilling

Budgetoverførslerne fra 2020 til 2021 er opgjort efter de gældende regler for budgetoverførsler.

Reglerne indebærer, at der på den enkelte bevilling automatisk kan overføres overskud op til 5 pct., henholdsvis underskud op til -2 pct., af den overførbare budgetramme i budget 2020. Overskud ud over 5 pct. af budgetrammen overføres som udgangspunkt til kassebeholdningen, mens underskud på mere end 2 pct. også overføres til det efterfølgende års budget.

Centre, der vil overføre mere end 5 pct. overskud, skal begrunde anmodningen. Centre, der har underskud på mere end 2 pct. skal redegøre for årsagen til merforbruget på driften, og for tiltag, der kan nedbringe merforbruget.

På Økonomi-, Erhvervs- og Planudvalgets område udviser driften et samlet overskud på 44,2 mio. kr. på den overførbare ramme jf. tabellen under økonomiske konsekvenser, hvoraf 42,6 mio. kr. overføres til 2021. Herudover overføres 1,0 mio. kr. vedr. pulje til kasko-skader hos BAT og 11,3 mio. kr. vedr. pulje til Corona-udgifter.

Regnskabsresultatet for 2020 på de overførbare områder udviser store og stigende overskud, som blandt andet kan skyldes at aktiviteterne har været påvirket af Corona-situationen, men som ikke kan konkretiseres mere præcist end det er gjort i sagen med den endelig Corona-opgørelse for 2020, som var på kommunalbestyrelsens møde den 25. marts 2021.

Direktionen har haft resultaterne til drøftelse og fastholder, at de generelle grænser for overførselsadgangen følges i forbindelse med overførslerne til 2021. Udviklingen i driftsudgifterne i 2021 vil blive fulgt nøje med henblik på vurdering af det fremtidige niveau, eventuelle efterslæb og behov på de enkelte områder.

Direktionen forudsætter samtidig, at centrene ikke kan igangsætte vedvarende tiltag for de overførte midler, men at disse alene kan anvendes til engangsudgifter og ikke til varig drift.

Budgetoverførslerne på de enkelte områder er følgende:

61 Økonomi og Personale

Bevillingen viser et overskud på 3.834.000 kr., hvoraf 2.507.000 kr. overføres til 2021.

Der overføres særskilt 561.000 kr. vedrørende forsikringspuljer, og derudover overføres 1.946.000 kr. svarende til rammen for den automatiske overførselsadgang på 5 pct. Der er herefter et beløb på 1.327.000 kr. som ikke overføres.

Overskuddet udgøres af en overførsel fra 2019 på 1,9 mio. kr. og et mindreforbrug på 1,9 mio. kr. Mindreforbruget vedrører personale i centret som følge af vakante stillinger og højere lønrefusioner end forventet, samt nedbringelse af underskud på forsikringspuljer.

Kommunalbestyrelsen har i forbindelse med behandlingen af forsikringsudbuddet på mødet den 8. oktober 2020 godkendt, at der overføres 1,0 mio. kr. til en pulje til kasko-skader hos BAT. Puljen er placeret på det ikke-overførbare område på bevillingen, og der er et overskud på puljen i 2020 på godt 1,0 mio. kr.

Kommunalbestyrelsen har den 17. december 2020 godkendt, at det overskud på puljen til Corona-udgifter i 2020 overføres til en tilsvarende pulje i 2021. Puljen er placeret på det ikke-overførbare område på bevillingen. Overskuddet er opgjort til 11.313.000 kr. jf. sagen herom på kommunalbestyrelsens møde den 25. marts 2021.

42 Erhverv, byg og plan

Bevillingen viser et overskud på 9.177.000 kr., som overføres til 2021.

Overskuddet består dels af et overskud vedrørende Erhverv på 10.289.000 kr. med særlig overførselsadgang og dels af et underskud på det øvrige område på -1.112.000 kr., som ligger ud over den automatiske overførselsadgang på 2 pct. Underskuddet vedrører primært projekter, hvor indtægterne indgår på et senere tidspunkt.

Overskuddet udgøres af en overførsel fra 2019 på 1,8 mio. kr. og et mindreforbrug på 7,4 mio. kr. Mindreforbruget vedrører puljerne under Erhverv, hvor der er udbetalt færre tilskud end forudsat i 2020. Overskuddet på 10,3 mio. kr. er disponeret til konkrete projekter.

Bevillingen udviser et overskud på 28.281.000 kr., hvoraf 22.976.000 kr. ligger ud over den automatiske overførselsadgang på 5 pct.

Center for Regional Udvikling, It og Sekretariat har anmodet om at hele overskuddet overføres til 2021. Størstedelen af overskuddet vedrører IT-området, og i lighed med tidligere år består overførslen af en række opsparinger og reservede beløb som er med til at sikre, at Bornholms Regionskommune har et opdateret og sikkert IT-system og -netværk. Desuden er der

opsparinger til udskiftning og opgradering af centrale administrative IT-systemer, fx ESDH-systemet.

Overskuddet udgøres af en overførsel fra 2019 på 21,1 mio. kr. og et mindreforbrug på 7,2 mio. kr. Størstedelen af mindreforbruget vedrører IT-området, hvor planlagt udskiftning af forskelligt udstyr, primært brugerudstyr, ikke er blevet udført i 2020 pga. Corona.

63 Folkemødet

Bevillingen viser et overskud på 91.000 kr. som overføres til 2021. Overførslen ligger inden for rammen af den automatiske overførselsadgang på 5 pct.

64 Politikerne

Bevillingen viser et overskud på 2.816.000 kr., hvoraf 2.440.000 kr. ligger ud over den automatiske overførselsadgang på 5 pct.

Center for Regional Udvikling, It og Sekretariat har anmodet om at et beløb på 2.566.000 kr. overføres til 2021, idet der i 2021 er ekstraordinære udgifter til eftervederlag til afgående borgmester og til markering af 75-året for russernes tilbagetrækning fra Bornholm.

Tabellen herunder viser udviklingen i de overførte midler:

Beløb i 1.000 kr.	Regnskabsresultat 2020	Heraf budget-overførsel fra 2019	Budget-overførsel til 2021	Ændring i overførsel
61 Økonomi og personale	3.274	1.935	1.946	11
Barselsfond/sygdomspulje	0	8	0	-8
Interne forsikringspuljer	561	-17	561	578
42 Erhverv, byg og plan	-1.112	-1.364	-1.112	252
Erhverv	10.289	3.153	10.289	7.136
62 Administration og it	28.281	21.101	28.281	7.180
63 Folkemødet	91	50	91	41
64 Politikerne	2.816	1.255	2.566	1.311
I alt	44.199	26.121	42.622	16.501

Anlæg

På Økonomi-, Erhvervs- og Planudvalgets område er der en række uafsluttede anlægsprojekter, hvor der overføres netto 2.278.271 kr.

På udgiftssiden overføres 8,0 mio. kr. primært vedr. områdefornyelsesprojekterne, hvor der største overførsel er på projektet i Allinge med 3,7 mio. kr.

På indtægtssiden overføres -5,7 mio. kr., som kommer fra udstykningsområderne og igangværende sager vedr. køb og salg af ejendom. Det kan bemærkes, at nettoindtægten på puljen til køb og salg af ejendom er 476.000 kr. lavere end forudsat, men at beløbet ikke indgår i overførslen da der sidste år var et overskud på 0,9 på puljen som heller ikke blev overført.

Økonomiske konsekvenser

Opgørelsen af budgetoverførslerne på udvalgets område fremgår nedenfor.

Drift

Det samlede overskud på den overførbare bevilling udgør 44.199.000 kr. hvoraf 25.622.000 kr. ligger uden for rammen for den automatiske overførselsadgang.

Beløb i 1.000 kr.	Korrigeret resultat 2020	I pct. af budgetrammen	Automatisk overførselsadgang	Beløb ud over 5% og -2%	Anmodning fra centret	Beløb der indstilles overført til 2021	Beløb der ikke overføres
61 Økonomi og personale	3.274	8,4%	1.946	1.327	0	1.946	1.327
Barselsfond/sygdomspulje	0		0	0	0	0	0
Interne forsikringspuljer	561		561	0	0	561	0
42 Erhverv, byg og plan	-1.112	227,3%	10	-1.121	-1.121	-1.112	0
Erhverv	10.289		10.289	0	0	10.289	0
62 Administration og it	28.281	26,7%	5.305	22.976	22.976	28.281	0
63 Folkemødet	91	3,4%	91	0	0	91	0
64 Politikerne	2.816	37,4%	376	2.440	2.190	2.566	250
I alt	44.199		18.577	25.622	24.045	42.622	1.577

Det indstilles, at der overføres 42.622.000 kr. og at der derudover overføres 1.000.000 kr. vedr. pulje til kasko-skader på BAT og 11.313.000 kr. vedr. pulje til Corona-udgifter. Den samlede genbevilling udgør herefter 54.935.000 kr.

Beløb i 1.000 kr. Overskud = positive beløb	Genbevilling 2021
61 Økonomi og personale	1.946
Puljer (ikke-overførbart område)	12.313
Interne forsikringspuljer	561
42 Erhverv, byg og plan	-1.112
Erhverv	10.289
62 Administration og it	28.281
63 Folkemødet	91
64 Politikerne	2.566
I alt	54.935

Anlæg

På anlægssiden overføres 2.278.271 kr. jf. nedenstående tabel, idet de enkelte anlægsprojekter er specificeret i bilag 1.

Område	Overført rådighedsbeløb
Center for Ejendomme og Drift – Køb og salg af fast ejendom	-2.057.781
Center for Ejendomme og Drift – Udstykningsforetagender	-3.666.022
Center for Regional Udvikling, It og Sekretariat	8.002.074
Økonomi-, Erhvervs- og Planudvalget i alt	2.278.271

Supplerende sagsfremstilling

-

Punkt 8: Budgetvejledning og proces for budget 2022

Bilag

Budget 2022, Det politiske arbejde i budgetlægningen

Fordeling af spareramme i 2022 på 40 mio. kr.

KL-brev til KB-medlemmer om forberedelse af ØA22

KL forventede hovedtemaer til økonomiforhandlingerne for 2022

Åbent punkt

8 Budgetvejledning og proces for budget 2022

00.30.02S00-0011

Behandling	Mødedato	Åbent punkt	Lukket punkt
Økonomi-, Erhvervs- og Planudvalget	08-04-2021	8	

Politisk sagsgang

Økonomi-, Erhvervs- og Planudvalget beslutter
Kommunalbestyrelsen orienteres

Resumé

Økonomi-, Erhvervs- og Planudvalget har ansvaret for at tilrettelægge budgetprocessen, herunder godkende aktiviteter og forudsætninger frem til budgetvedtagelsen. Ifølge styrelseslovens § 38 skal Økonomi-, Erhvervs- og Planudvalgets forslag til budget, inkl. overslagsår behandles to gange i kommunalbestyrelsen med mindst 3 ugers mellemrum. Kommunalbestyrelsens 2. behandling af budgettet skal ske senest den 15. oktober. I denne sag fremlægges forslag til proces for det politiske arbejde med budget 2022.

Indstilling og beslutning

Kommunaldirektøren indstiller,

- at budgetprocessen for 2022, som beskrevet i sagsfremstillingen og i bilaget "Budget 2022, Det politiske arbejde i budgetlægningen", godkendes af Økonomi-, Erhvervs- og Planudvalget og sendes til orientering i kommunalbestyrelsen
- at den samlede ramme for spareforslag til budget 2022 udgør 40 mio. kr. og fordelingen heraf jf. bilag godkendes
- at udvalget drøfter henvendelsen fra KL og beslutter, om udvalget ønsker et møde med en repræsentant fra KL

Økonomi-, Erhvervs- og Planudvalget den 8. april 2021:

Ad a) Indstillingen godkendt med den ændring, at det er fagudvalgenes ansvar at godkende de spareforslag, der oversendes til kommunalbestyrelsens budgetforhandlinger.

Ad b) Godkendt.

Ad c) Godkendt, idet der forsøges planlagt et møde med KL under førstkommande udvalgsmøde.

Sagsfremstilling

Udgangspunktet for budgetlægningen er budgetoverslagsår 2022, som det fremgår af budget 2021. Her er et underskud i 2022 på 21,8 mio. kr. forudsat, at vi får 12 mio. kr. som særlig vanskelig stillet kommune, som er det beløb der er forudsat i budgetoverslagsårene. Puljen til særligt vanskeligt stillede kommuner blev hævet permanent sidste år, og i 2020 fik BRK 35 mio. kr. i dette tilskud, det samme modtager BRK i år. Der er på den baggrund indarbejdet en forventning om et tilskud til vanskeligt stillet kommune på 35 mio. kr., jf. uddybning under afsnit "Budgettering af tilskud som særlig vanskelig stillet kommune".

Der er dertil regnet på konsekvenserne på enkelte parametre i tilskuds- og udligningssystemet med de nye befolkningstal. Flere borgere betyder flere skatteindtægter og flere driftsudgifter. Samlet forventes en forbedring af økonomien på 3,6 mio. kr. på denne post.

Da der her været en mindre befolkningstilbagegang i de seneste år end tidligere og en lille befolkningstilvækst sidste år betyder det mindre i tilskud og udligning på de parametre, som ser på befolkningstilbagegang. Samlet forventes en forværring af økonomien med 27,5 mio. kr.

Siden sidste budgetvedtagelse er der sager, der er besluttet politisk eller er på vej til politisk behandling, som forventes at have betydning for økonomien og som kan forværre bundlinjen i 2022 med 13,9 mio. kr.

Tabel 1: Politiske sager med økonomisk konsekvens for 2022

Udvalg	Sag	Beløb i 2022
KB 17/12-20	Beredskabsområdet og brandteknisk byggesagsbehandling	0,6 mio. kr.
ØEPU 10/2-21	BAT's bidrag til medfinansiering af 4 elbusser	-0,7 mio. kr.
KB 25/2-21	Annullering af biludbud (el-biler, foreløbige beregninger)	3,0 mio. kr.
KB 25/2-21	Delvis ibrugtagning af rådhuset i Knudsker	0,8 mio. kr.
ØEPU 10/3-21	Udbud af det operative beredskab	0,6 mio. kr.
ØEPU 10/3-21	Tilbagerulning af besparelse i Center for Børn og Familie	0,6 mio. kr.
<i>Sager på kommende møder, dvs. er ikke politisk behandlet endnu</i>		
NMU 6/4-21	Flytning af Svaneke Børnehus til Mælkebøtten	4,5 mio. kr.
NMU 6/4-21	Finansiering til ekstern rådgivning ifm. klimatilpasningsplan	0,5 mio. kr.
SSU 12/4-21	Tilbud om misbrugsbehandling til unge	2,2 mio. kr.
ØEPU 6/5-21	Demografikorrektioner (ud over niveautilpasning)	1,7 mio. kr.
I alt		13,9 mio. kr.

Samlet set betyder det, at skønnet over ubalancen i 2022 er som vist i tabel 2.

Tabel 2: Skøn over ubalancen i 2022

	Skøn over ubalance i 2022
Ubalance i budgetoverslagsår 2022 (inkl. forudsætning om 12 mio. kr. i tilskud som særlig vanskelig stillet kommune)	21,8 mio. kr.
Forudsætning om at BRK får 35 mio. kr. i stedet for 12 mio. kr. i tilskud som særlig vanskelig stillet kommune	-23,0 mio. kr.
Flere indbyggere (flere skatteindtægter og flere driftsudgifter)	-3,6 mio. kr.
Skøn over virkning i tilskud og udligning pga. befolkningstal	27,5 mio. kr.
Sager med økonomisk konsekvens i 2022, jf. tabel 1	13,9 mio. kr.
Ubalance i 2022, skøn pr. medio marts 2021	36,6 mio. kr.

Note: + er en forværring, - er en forbedring af ubalancen

Det bemærkes, at der på nuværende tidspunkt ikke kan siges noget om de samlede konsekvenser for finansieringssiden, da der er mange parametre i udligningssystemet der først gøres op senere frem mod udmeldingen af tilskud og udligning den 1. juli 2021. Dertil kan lægges den usikkerhed, der er om størrelsen af tilskud som særlig vanskelig stillet kommune, hvor afklaringen forventes ultimo august.

Der gøres yderligere opmærksom på, at der er tiltag i budget 2021, som ikke er videreført til 2022. Hvis de ønskes videreført i 2022 i samme omfang som i 2021, vil det betyde udgifter for 4,2 mio. kr. I bilaget med budgetvejledningen fremgår, hvilke emner, der er tale om.

Budgettering af tilskud som særlig vanskelig stillet kommune

En ikke uvæsentlig del af finansieringen i budgettet er det tilskud som særlig vanskelig stillet kommune, som BRK modtager efter ansøgning jf. § 16 i udligningsloven.

Kommunerne skal fremsende en ansøgning i starten af august og kan forvente svar på ansøgningen senest den 1. september, hvilket er meget sent i forhold til det budgetarbejde, der går i gang i foråret.

Det er derfor nødvendigt allerede nu at forholde sig til, hvad vi tror, at kommunen vil modtage i dette tilskud. I værste fald modtager BRK ikke noget, og i bedste fald kan man forestille sig, at BRK modtager 60-70 mio. kr.

I 2021 modtager BRK 35 mio. kr. i dette tilskud, og kommunen fik også 35 mio. kr. i tilskud i 2020. Dertil kommer, at pulje til vanskeligt stillede kommuner efter § 16 i forbindelse med udligningsreformen er permanent forhøjet til 350 mio. kr.

Den permanente forhøjelse af puljen og størrelsen af tilskud modtaget de seneste to budgetlægninger, betyder, at administrationen anbefaler, at der indarbejdes en forventning om et tilskud til vanskeligt stillet kommune på 35 mio. kr.

Hvis det senere viser sig, at BRK modtager et lavere beløb, kan dette fx engangsfinansieres af kassebeholdningen.

Borgmesteren og kommunaldirektøren vil i april sende et brev til indenrigsministeren for at bede om et møde snarest og for at gøre opmærksom på de udfordringer, det medfører, at der er så stor usikkerhed om størrelsen af tilskuddet og især tidsperspektivet for, hvornår det meldes ud. Samtidig vil ministeren blive gjort opmærksom på, at det ikke tyder på, at udligningsreformen har bedret situationen for BRK, og især kriteriet for befolkningstilbagegang rammer hårdt i 2022.

Størrelsen på sparerammen

Som beskrevet ovenfor er der allerede vedtaget en række sager, eller der er sager på vej til politisk behandling, som har økonomiske konsekvenser i 2022. Det betyder, at skønnet over ubalancen i 2022 lige nu er 36,6 mio. kr.

Administrationen anbefaler på den baggrund, at der politisk udmeldes en ramme for spareforslag til budget 2022 på 40 mio. kr., som det fremgår af bilaget, da det vil give en smule luft til politiske prioriteringer. Fordelingen af sparerammen er sket på samme grundlag som tidligere år.

Grad af politisk involvering i udarbejdelsen af spareforslag

Sådan som den økonomiske virkelighed har været for BRK igennem mange år, er arbejdet med at finde spareforslag, der kan være med til at bringe balance i budgettet, en fast del af budgetarbejdet.

Der har igennem årene været budgetprocesser med varierende grad af politisk involvering i den del af budgetarbejdet; lige fra at det er fagudvalgenes ansvar at godkende de spareforslag, der oversendes til kommunalbestyrelsens budgetforhandlinger, til at det er administrationens ansvar at fremlægge et katalog af spareforslag for kommunalbestyrelsen.

Der er fordele og ulemper ved begge typer udarbejdelse af spareforslag. Ved en stor grad af politisk involvering får fagudvalgene mulighed for at vælge de spareforslag fra, som man ikke politisk kan stå inde for, mens man ved et rent administrativt sparekatalog får mulighed for politisk at afvente stillingtagen til de konkrete spareforslag helt frem til budgetforhandlingerne.

Det foreslås, at der i dette års budgetproces i lighed med de seneste år, arbejdes med et administrativt sparekatalog.

Tidspunkt for igangsættelse af proces

I BRK er budgetprocessen typisk igangsat tidligt på året, i februar-marts, da det giver administrationen længere tid til at beskrive og kvalificere spareforslagene.

Sidste år blev arbejdet udskudt nogle måneder, da der var et politisk ønske om at afvente en udligningsreform.

Beslutningen om at igangsætte processen tidligt eller senere er bundet op på, hvor sikre på økonomien vi vil være mod hvor meget tid, der skal være til gode processer i systemet. Jo tidligere vi går i gang, jo bedre tid er der til at lave et velkvalificeret sparekatalog. Jo længere vi venter, jo mere sikre på den økonomiske udfordring i 2022, kan vi blive. Dog vil der frem til udmeldingen om tilskud og udligning den 1. juli være usikkerhed om en stor del af finansieringen, ligesom der vil være uvished om størrelsen på tilskuddet som særlig vanskelig stillet kommune frem til ultimo august.

Det foreslås, at budgetprocessen igangsættes af Økonomi-, Erhvervs- og Planudvalget i april, og at der udmeldes en ramme for størrelsen af det samlede sparekatalog, så der er bedre tid til at kvalificere administrationens forslag.

Udviklingsmæssige pejlemærker i stedet for mål

For at give en ny kommunalbestyrelse og de nye udvalg fuldt ejerskab til måludviklingen i den kommende valgperiode vil målarbejdet for budget 2022 blive erstattet af et arbejde med pejlemærker for hvert udvalgsområde - pejlemærker som fagudvalgene vil anbefale en ny kommunalbestyrelsen og de kommende udvalg at arbejde efter i den nye valgperiode.

Henvendelse fra KL

KL har den 11. marts skrevet til alle kommuners borgmestre og kommunalbestyrelsesmedlemmer om arbejdet med at forberede økonomiforhandlingerne for 2022.

Ud over at invitere til virtuelle stormøder om de kommende forhandlinger, opfordrer KL til, at kommunalbestyrelsen tager en temadrøftelse om den økonomiske situation og udfordringer i kommunen aktuelt og på sigt. KL vil gerne have tilbagemeldinger fra kommunerne.

KL vil også gerne deltage virtuelt i drøftelserne lokalt med et oplæg fra en repræsentant fra enten bestyrelsen eller sekretariatet.

Sidste år deltog Martin Damm, næstformand i KL, i et møde med Økonomi-, Erhvervs- og Planudvalget med et oplæg om budget 2021.

Overordnet beskrivelse af budgetprocessen

I oplægget er der beskrevet en proces, hvor det er administrationen, der udarbejder forslag til besparelser, udvidelser og anlæg, og hvor den politiske inddragelse af fagudvalgene begynder med dialogmøder i maj med centrene om udfordringer og opmærksomhedspunkter.

På møderne i maj vil fagudvalgene få en kort orientering om, hvilke forslag administrationen arbejder med, og på et budgetmøde den 23. juni vil kommunalbestyrelsen få en gennemgang af samtlige forslag.

Fagudvalgene kan behandle sager med økonomisk konsekvens i 2022, der skal indgå som materiale til budgetforhandlingerne. Fagudvalgsbehandlingen bør være senest i juni, så sagerne blive præsenteret for den samlede kommunalbestyrelse på budgetmødet den 23. juni.

De forskellige forslag til budget 2022 vil blive sendt i høring hos de høringsberettigede parter og til kommentering i MED-systemet fra den 28. juni til den 13. august.

Den 13. august er også fristen for eksterne parter, som ønsker at sende en ansøgning til kommunalbestyrelsens drøftelse af budget 2022.

Senest den 1. juli skal Indenrigsministeriet melde skatter, tilskud og udligning ud til kommunerne. Sideløbende hermed arbejder administrationen på at kvalificere forventningerne til økonomien i 2022. Der laves bl.a. analyser og budgetopfølgninger på særlige udgiftsområder for at kunne give kommunalbestyrelsen bedste bud på mulige forbedringer og udfordringer på udgiftssiden. Medio august vil kommunalbestyrelsen modtage et notat med status på økonomien for 2022.

De kendte processer med spørgsmål og beregninger til budgettet er beskrevet i vedlagte budgetvejledning.

Budgetforhandlingerne er planlagt til den 1.-2. september.

Nærmere beskrivelse af budgetprocessen fremgår af budgetvejledningen, vedlagt som bilag.

Tabel 3: Tidsplan for budgetarbejdet

Dato/ periode	Aktør	Beskrivelse af aktivitet
10. marts	ØEPU	Sag med orientering om kommunens økonomiske situation i 2022
8. april	ØEPU	Godkendelse af budgetprocessen for det politiske arbejde (budgetvejledningen) og beslutning om sparerammen Sag med befolkningsprognose
21. april	ØEPU	Sag om tilpasninger til den demografiske udvikling (demografikorrektioner)
29. april	KB	Sag om budgetproces, budgetvejledning og spareramme forelægges til orientering
3.-6. maj	Alle udvalg og centre	Dialogmøder mellem udvalg og centre
3.-6. maj	Fagudvalg og ØEPU	Sager med oplæg til pejlemærker for en ny valgperiode
31. maj-3. juni (9. juni)	Fagudvalg og ØEPU	Sager med økonomiske konsekvenser for budget 2022 bør senest være behandlet af fagudvalgene inden de oversendes til at indgå i budgetdrøftelserne Sager med pejlemærker
Medio juni		Aftale mellem KL og regeringen om kommunernes økonomi for 2022 forventes klar
23. juni	KB	Budgetmøde
28. juni		Spareforslag og øvrige forslag sendes i høring/til kommentering (frist 13. august)
1. juli		Social- og Indenrigsministeriets udmelding om skatter, tilskud og udligning
August	HMU og KB	Dialogmøde mellem HovedMED og kommunalbestyrelsen (HovedMED planlægger)
6. august	KB	Frist for partierne til at indsende nye forslag, der skal beregnes af administrationen. Beskrivelse af forslag skal sendes til direktionen på mail senest den 6. august.
13. august	Eksterne parter	Frist for eksterne parter til at sende ansøgninger som ønskes at indgå i kommunalbestyrelsens drøftelser af budget 2022. Ansøgning skal sendes til borgmester og kommunaldirektør.
13. august	HMU m.fl.	Høringsperioden / udtalelsesperioden slutter
16. august	KB	Følgende materiale sendes til kommunalbestyrelsen: <ul style="list-style-type: none"> • Kommentarer og høringssvar • Indkomne ansøgninger fra eksterne parter • Statusnotat om økonomien for 2022 og det tekniske basisbudget. • Et regneark til brug for udarbejdelse af eget budgetforslag
25. august	KB	Tilbage melding på nye beregninger til partierne sendes til kommunalbestyrelsen
26. august	ØEPU	Behandling af budgetkorrektioner som følge af lov- og

Dato/ periode	Aktør	Beskrivelse af aktivitet
		cirkulæreprogrammet mv.
30. august	KB	Partierne fremsender deres budgetforslag til Økonomi og Personale samt kommunalbestyrelsen
1.-2. september	KB	Budgetforhandlinger
9. september	Gr.formænd	Evt. gruppeformandsmøde i forligskredsen om budgetforligsemnerne
14. september	HMU m.fl.	Nye og ændrede forslag fra budgetforhandlinger sendes i høring og til kommentering hos de høringsberettigede parter med frist den 27. september kl. 12.00
15. september	ØEPU	1. behandling af budgetforslaget
23. september	KB	1. behandling af budgetforslaget
28. sept. kl. 8.00	KB	Frist for fremsættelse af ændringsforslag. Denne frist gælder ikke for ØEPU
27. september kl. 12.00	HMU m.fl.	Høringsperiode / udtalelisesperiode for nye og ændrede forslag fra budgetforhandlingerne slutter
September	Borgmester	Borgmestermøde i KL-regi
6. oktober	ØEPU	2. behandling af budgettet
14. oktober	KB	2. behandling af budgettet
Okt. – dec.	Alle udvalg	Dialogmøder mellem udvalg og centre om det vedtagne budget
29. november – 1. december	Fagudvalg	Fagudvalgene behandler budgettets konsekvenser for egne mål og evt. justering af målene
8. december	ØEPU	Sag om budgettets konsekvenser for egne mål og evt. justering af målene Sag om alle udvalgenes mål for 2022 og eventuelle ændringer til dem
16. december	KB	Sag om alle udvalgenes mål for 2022 og eventuelle ændringer til dem

Økonomiske konsekvenser

-

Supplerende sagsfremstilling

-

Punkt 9: Forlængelse af muligheden for forudbetaling til leverandører som følge af COVID, marts 2021

Bilag

Procedure vedr. forudbetaling mv. pr. 20.04.2020, opdateret 02.03.2021

Orientering om forlængelse af reglerne om kommuners og regioners indkøb i forbindelse med håndteringen covid-19

9 Forlængelse af mulighed for forudbetaling til leverandører som følge af COVID-19

Behandling Økonomi-, Erhvervs- og Planudvalget
Mødedato
Åbent punkt
Lukket punkt

Hvem beslutter

Økonomi-, Erhvervs- og Planudvalget beslutter

Resumé

Den 1. april 2020 sendte Social- og Indenrigsministeriet en orientering ud til kommuner og regioner om, at bekendtgørelse nr. 327 af 31. marts 2020 om kommuners og regioners indkøb i forbindelse med håndtering af covid-19 trådte i kraft samme dag. Bekendtgørelsen er udstedt i medfør af lov nr. 325 om kommuners og regioners indkøb i forbindelse med håndtering af covid-19, som blev vedtaget af Folketinget den 31. marts 2020.

Den 15. april 2020 godkendte Økonomi-, Erhvervs- og Planudvalget en sag om muligheden for at forudbetale leverancer op til en værdi af 1 mio. kr. ekskl. moms frem til 1. juli 2020 samt at undlade at gøre misligholdelsesbeføjelser gældende frem til 31. oktober, hvis det skyldes covid-19-situationen. Den 26. oktober 2020 blev denne mulighed første gang forlænget frem til 1. marts 2021.

Udvalget har desuden ønsket en månedlig status på brug af bestemmelsernes anvendelse.

I 2020 er ØEPU blevet orienteret om forlængelse af ordningen, samt at ingen leverandører har benyttet sig af muligheden.

Folketinget har den 23. februar 2021 vedtaget lov nr. 287 af 27. februar 2021, hvorved lov nr. 325 af 31. marts 2020 forlænges frem til den 1. januar 2022.

Ordningen omkring forlængelsen indebærer, at kommuner og regioner frem til den 30. juni 2021 har samme muligheder som staten for at forudbetale leverancer til en værdi af 1 mio. kr. ekskl. moms eller derunder, og som skal leveres inden den 1. juli 2021. Bekendtgørelsen havde oprindeligt udløb pr. 1. marts 2021.

Indstilling og beslutning

Kommunaldirektøren indstiller,

- at Økonomi-, Erhvervs- og Planudvalget godkender at forlænge muligheden for at forudbetale leverancer op til en værdi af 1 mio. kr. ekskl. moms frem til 30. juni 2021 samt at undlade at gøre misligholdelsesbeføjelser gældende frem til 1. januar 2022, hvis det skyldes Covid-19-situationen jf. sagsfremstillingen

Økonomi-, Erhvervs- og Planudvalget den 8. april 2021:
Indstillingen godkendt.

Sagsfremstilling

Folketinget har den 23. februar 2021 endnu en gang forlænget ordningen om, at kommuner og regioner kan forudbetale leverancer op til 1 mio. kr.

Det betyder, at BRK har mulighed for at forudbetale leverancer til en værdi af 1 mio. kr. ekskl. moms eller derunder, og som skal leveres inden den 1. juli 2021. Derudover kan BRK frem til 1. januar 2022 undlade at gøre misligholdelsesbeføjelser gældende, hvis det skyldes Covid-19-situationen.

Ordnningen blev første gang vedtaget af Folketinget den 31. marts 2020 og har til formål at sikre, kommuner og regioner har samme muligheder som staten for dels at forudbetale leverancer til en værdi af 1 mio. kr., dels at undlade at gøre misligholdelsesbeføjelser gældende, i det omfang misligholdelsen er begrundet i Covid-19.

ØEPU godkendte anvendelse af ordningen på mødet den 15. april 2020, og ønskede samtidig månedlig status på brug af ordningen.

Der har pr. 19. marts 2021 ikke været henvendelser fra leverandører til Bornholms Regionskommune om forudbetaling af leverancer eller om at undlade at gøre brug af misligholdelsesbeføjelser som følge af Covid-19-situationen.

Bestemmelsen om ordningen er således endnu ikke anvendt i Bornholms Regionskommune.

I forhold til forudbetaling af leverancer skal leverandører have rettet henvendelse til Bornholms Regionskommune inden 30. juni 2021. Bestemmelsen om at undlade at gøre misligholdelsesbeføjelser er gældende, hvis misligholdelsen er begrundet i Covid-19-situationen.

På baggrund af ØEPU's drøftelser i april 2020 blev der udarbejdet en procedure (bilag), der tager højde for at:

- henvendelser om beløb over 100.000 kr. skal behandles politisk, eller hvis der er større sager, hvor risikoen for tab er stort
- forudbetaling af beløb under 100.000 kr. skal godkendes af direktionen
- Center for Økonomi og Personale skal inddrages i alle henvendelser om forudbetaling

Der gøres opmærksom på, at BRK med ordningen har mulighed for, men ikke pligt til at bruge adgangen til at forudbetale. Der skal ved hver henvendelse ske en konkret vurdering.

Social- og Indenrigsministeriets vejledning om hhv. forudbetaling og misligholdelse er beskrevet nedenfor, og vil blive iagttaget såfremt der kommer henvendelser.

*Social- og Indenrigsministeriet skriver bl.a. i sin vejledning om **forudbetaling**:*

Det er en betingelse for beslutning for forudbetaling, at denne er hensigtsmæssig. Heri ligger, at kommunen i sin beslutning for forudbetaling kan og skal iagttage grundsætningen om økonomisk forsvarlig forvaltning i tilknytning til de mere fleksible rammer, som bekendtgørelsen giver.

Det betyder for det første, at det er legitimt, at kommunen konkret vurderer, at det kan være for risikabelt at forudbetale – f.eks. hvis det konkret vurderes, at det er en væsentlig risiko for, at leverandøren ikke er i stand til at levere.

Det betyder for det andet, at kommunen ikke kan forudbetale, hvis det er åbenbart, enten at ydelsen ikke kan leveres, eller at der ikke er behov for ydelse – medmindre kommunen efter aftalen er forpligtet til at betale. Kommunen kan som tidligere anført kun betale en leverandør,

hvis kommunen/regionen kontraktretlig er forpligtet hertil. Hvis kommunen ikke er kontraktretligt forpligtet til at betale, kan kommunen/regionen ikke forudbetale. Hvorvidt kommunen har en betalingsforpligtelse eller mulighed for afbestilling af en leverance, som kommunen ved, at kommunen på grund af covid-19-situationen ikke får leveret eller forventer ikke at få brug for, vil bero på en fortolkning af kontrakten og almindelige aftaleretlige regler.

*Social- og Indenrigsministeriet skriver bl.a. i sin vejledning om **misligholdelse**: Det er efter bestemmelsen en betingelse, at misligholdelsen kan henføres til covid-19-situationen. Det er op til kommunen at foretage den konkrete vurdering af, om betingelsen er opfyldt. Hvorvidt dette er tilfældet, vil bero på et skøn over de konkrete omstændigheder, og der tilkommer kommunen et bredt spillerum i vurdering heraf.*

Økonomiske konsekvenser

Ordningen er endnu ikke blevet anvendt.

Hvis der sker en forudbetaling, betyder det, at der vil være en risiko for tab. Derfor skal der ved enhver henvendelse ske en konkret vurdering, herunder en vurdering af risikoen for, at leverandøren ikke er i stand til at levere.

Supplerende sagsfremstilling

-

Punkt 10: Befolkningsprognose for Bornholms Regionskommune 2021

Bilag

Geografisk fordeling af befolkning Bornholm

Åbent punkt

10 Befolkningsprognose for Bornholms Regionskommune 2021

00.01.00P10-0023

Behandling	Mødedato	Åbent punkt	Lukket punkt
Økonomi-, Erhvervs- og Planudvalget	08-04-2021	10	

Politisk sagsgang

Økonomi-, Erhvervs- og Planudvalget indstiller
Kommunalbestyrelsen beslutter

Resumé

Årets befolkningsprognose ligger klar til politisk behandling. Befolkningsprognosen bruges primært i budgetlægningen, samt til planlægning af den kommunale service, boligudvikling og en række andre forhold.

Indstilling og beslutning

Kommunaldirektøren indstiller, at

- Kommunalbestyrelsen godkender befolkningsprognosen for 2021

Økonomi-, Erhvervs- og Planudvalget den 8. april 2021:
Indstillingen anbefales.

Sagsfremstilling

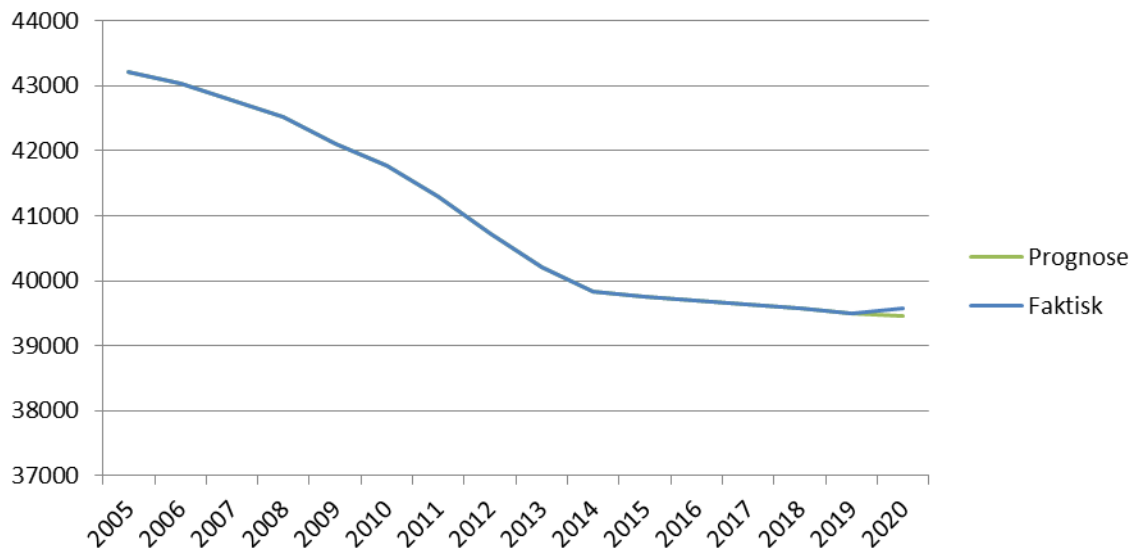
Kommunalbestyrelsen satte i 2018 et ambitiøst mål for befolkningsudviklingen med en vision om 42.000 bornholmere i 2028.

2020 blev på mange måder et skelsættende år, da befolkningstallet voksede for første gang siden 2002. Med en stigning på 68 personer er der et stykke vej før visionen er inden for rækkevidde, men at vende udviklingen er et stort skridt i den rigtige retning. De positive konsekvenser af flere tilflyttere og et stigende befolkningstal er, at det bliver muligt at gennemføre det generationsskifte på arbejdsmarkedet, der har været en bekymring i mange år. Samtidig vil tilflytning af fx børnefamilier sikre, at Bornholm også er et levende samfund i mange år fremover.

Corona-pandemien har allerede haft mange konsekvenser, også for hvordan vi flytter internt i landet. Drømmen om adgang til natur, mere og renere luft får mere plads, når øvrige tilbud lukkes ned. Det store spørgsmål i arbejdet med årets befolkningsprognose har været tolkningen af den positive udvikling: I hvor høj grad er den betinget af pandemien, og er det en vedvarende eller en midlertidig trend?

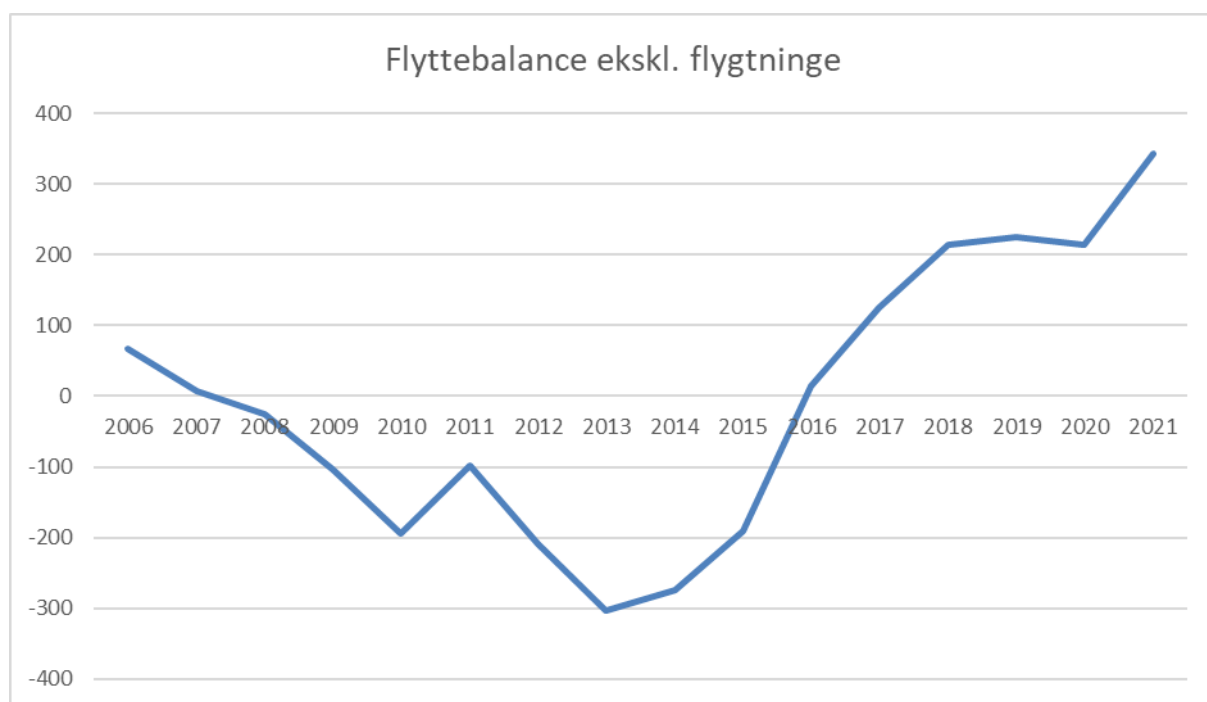
Hvad skete der i 2020?

Som skrevet ovenover er den helt store nyhed, at der er flere bornholmere end forventet, og at befolkningstallet er vokset. Som det ses blev udviklingen mere positiv end prognosens forudsigelse.



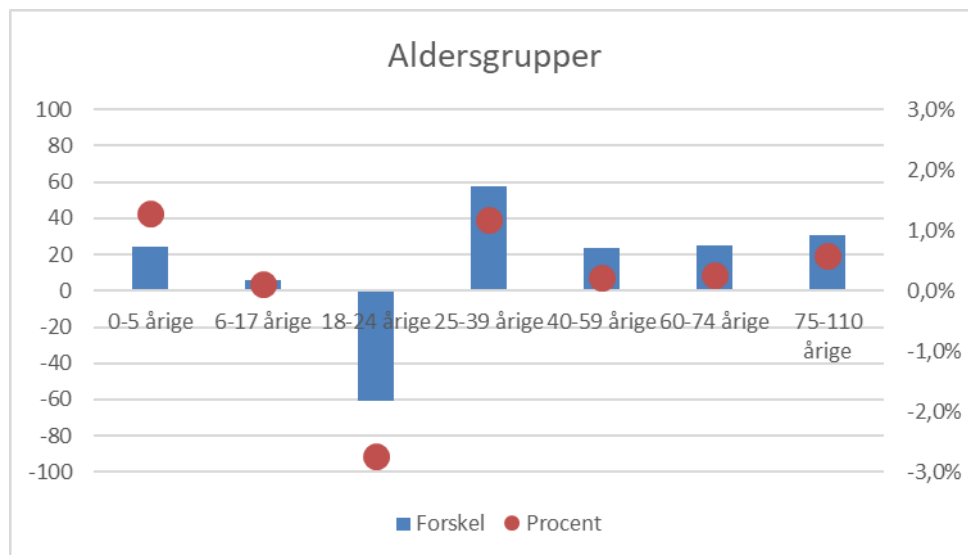
Figur 1 Folketal (ultimo)

Tilvæksten skyldes først og fremmest, at der er kommet langt flere tilflyttere end forventet. Helt præcist valgte 1.833 personer at flytte til Bornholm. Det er en stigning 168 personer, altså ca. 10 % flere end i 2019. Der var også lidt flere fraflyttere (55). Som det ses af grafikken er det ikke en ny tendens, men bygger ovenpå en årrække med positiv udvikling. Ser man bort fra det store antal flygtninge i årene omkring 2015, tegner der sig fra 2013 således et billede af et samfund i udvikling rent tilflytningsmæssigt.



Figur 2 Flyttebalancen ekskl. flygtninge

Det er primært børnefamilier, der har overrasket positivt i tilflytterstatistikken for 2020. Som det ses af grafikken herunder, der sammenligner sidste års befolkningsprognose med den faktiske udvikling, er det især mindre børn og deres forældre, der skiller sig positivt ud.



Figur 3 Udvikling i aldersgrupper sammenlignet med prognosen (2020)

Til gengæld er der flyttet flere af de unge fra øen end forventet. Årsagen til dette skal dog formentlig findes i de begrænsede muligheder, der har været for fx at tage sabbatår efter endt uddannelse.

Anvendelse af befolkningsprognosen

Befolkningsprognosen er et redskab, der bruges i mange sammenhænge. Budgetlægningen tager afsæt i fx hvor mange børn og ældre, der kommer, så midlerne kan fordeles. Det er derfor vigtigt, at prognosen rammer så præcist som muligt på kort sigt.

De langsigtede resultater af prognosen kan bruges i planlægningsøjemed, fx i forhold til byernes udvikling eller til planlægning på skoleområdet.

Der er også private interessenter, idet boligudviklere dels har interesse i, hvordan udviklingen har forløbet, og hvad forventningen til fremtiden er. Med den efterhånden lange positive udvikling i tilflytningen, og den nu også positive udvikling i befolkningstallet, kan man i højere grad underbygge at Bornholm er et samfund i positiv udvikling.

Befolkningsprognosen baserer sig på en række parametre, der tager afsæt i udviklingen i de seneste år. Udviklingen i antallet af døde, fødte, ud- og indvandrede, til- og fraflyttere fra andre kommuner, antallet af kvinder i den fødedygtige alder, ligger alt sammen til grund for modellen, der beregner prognosens resultater.

Modellen der fremskriver data indeholder også en række valg vedrørende udvikling i antallet af fødsler, en model for mellemkommunale flytninger osv. Modellen for de mellemkommunale flytninger tager udgangspunkt i en oplandsmodel, hvor det er udviklingen i de kommuner vores tilflyttere kommer fra, der definerer aktiviteten i de kommende år. Modellen har indtil

pandemien ændrede flyttemønsteret, været den mest præcise af de metoder, der kan anvendes.

I årets prognose tages der udgangspunkt i nedenstående forudsætninger, der kort fortalt tager udgangspunkt i de sidste fire års udvikling. Den antages i modellen, at den nuværende udvikling med mange tilflyttere er knyttet til pandemien, og at effekten på flyttemønsteret aftager frem mod 2024. Sagt på en anden måde er der i fremskrivningen lagt en antagelse ind om, at pandemien får betydning for flyttemønstrene i de kommende 3 år, men at effekten aftager. Det er som nævnt meget usikkert om mønsteret fra 2020 holder ved, og at der er tale om en mere vedvarende søgning mod provinsen, som tilfældet var i 1970'erne. Næste års prognose kan være med til at give et billede af dette i forhold til om pandemi-effekten stiger eller falder i 2021.

Forudsætninger for befolkningsprognosen

Parameterberegninger

Flyttemønstre 2021: 2017-2020 (med den lave udtynding)

Flyttemønstre 2024: 2015-2020 (tager 2015+2016 med som "modvægt" til 2020)

Interpolerer flyttemønstre mellem 2021 og 2024

Fertilitet: 2017-2020

Dødsfald: 2017-2020

Fremskrivning

Fødselsniveau: DREAM-profil

Mellemkommunale flytninger: oplandsmodel

UNB-modellen er tilvalgt (dvs. nye boliger har ikke betydning for eksterne flytninger)

Udenlandske flytninger: afgangsmode

Flygtninge: der regnes med 25 pr. år i hele perioden

Boligprogram: 749 boliger 2021-2032

Som det ses er der angivet et antal boliger i boligprogrammet. Antallet af boliger er ikke væsentligt i fremskrivningssammenhæng, idet det alene er boligernes geografiske fordeling, der indgår i beregninger.

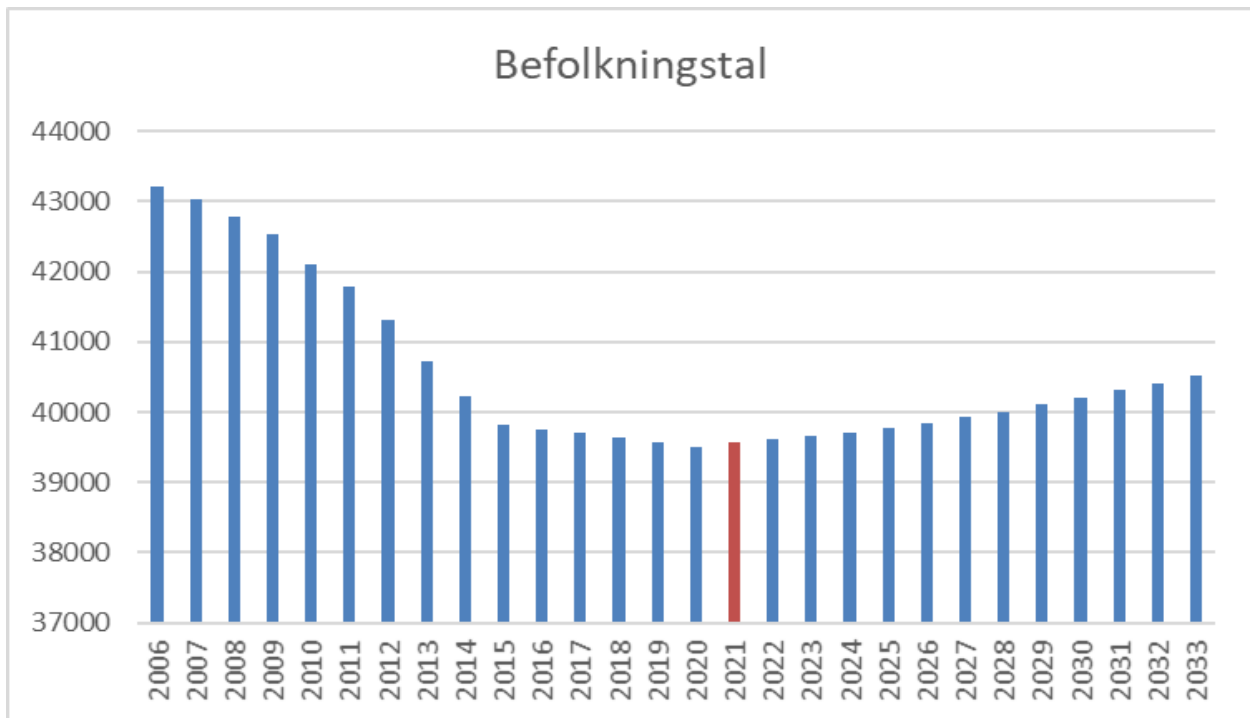
Prognosens resultater

Prognosens resultater er det bedste bud på, hvordan fremtiden tegner sig for befolkningsudviklingen. Det betyder også, at tallene kan ændre sig hurtigt, som tilfældet var i 2020 (pandemi) og i 2015 (flygtninge fra Syrien og Eritrea). Prognosen bygger på tidligere års udvikling, og radikale samfundsændringer kan af gode grunde ikke forudses.

Det betyder også, at prognosens resultater på lang sigt skal ses som et billede på, hvordan det ser ud hvis udviklingen fortsætter som i de år, der ligger til grund for prognosen. Med andre ord kan prognosen påvirkes af udefrakommende faktorer såvel som lokale politiske beslutninger og tiltag.

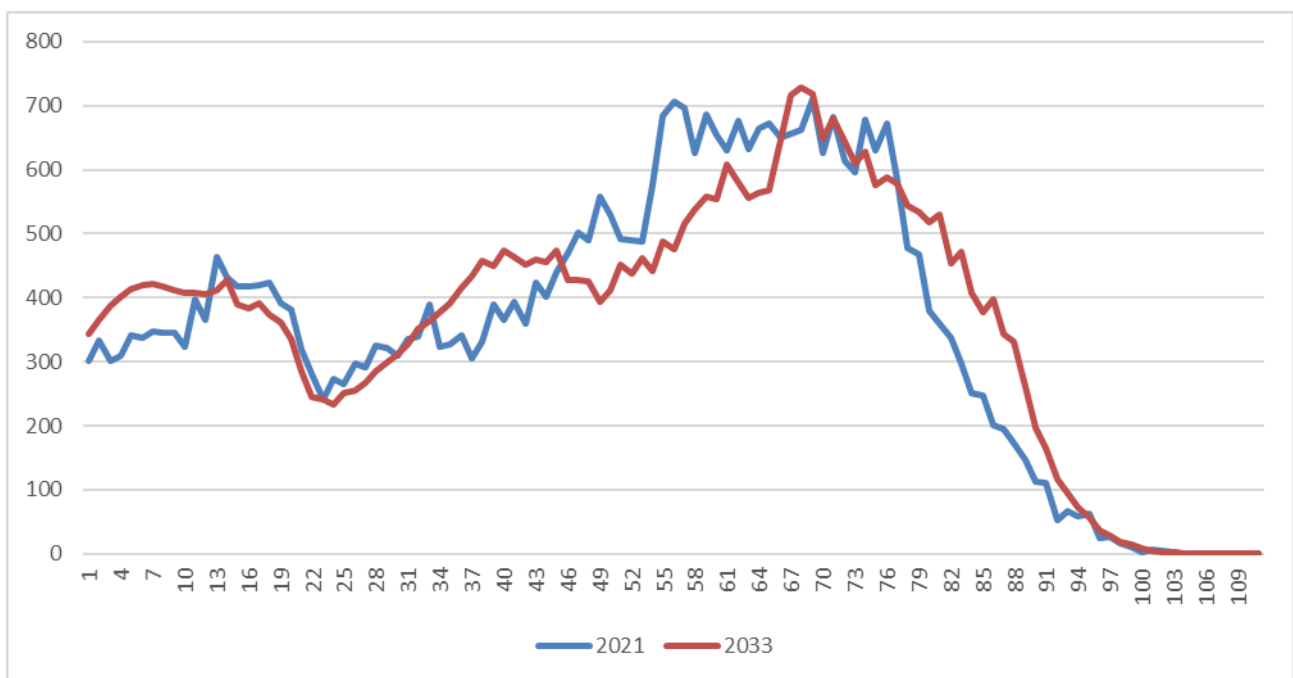
Befolkningstal – og udviklingen i aldersgrupper

Som det ses af figuren nedenunder forventes der en fortsat stigning i befolkningstallet i hele prognoseperioden. I slutningen af prognoseperioden (2033) forventes med ovennævnte forbehold, at befolkningstallet vil ligge på 40.527.



Figur 4 Befolkningstal 2021-2033

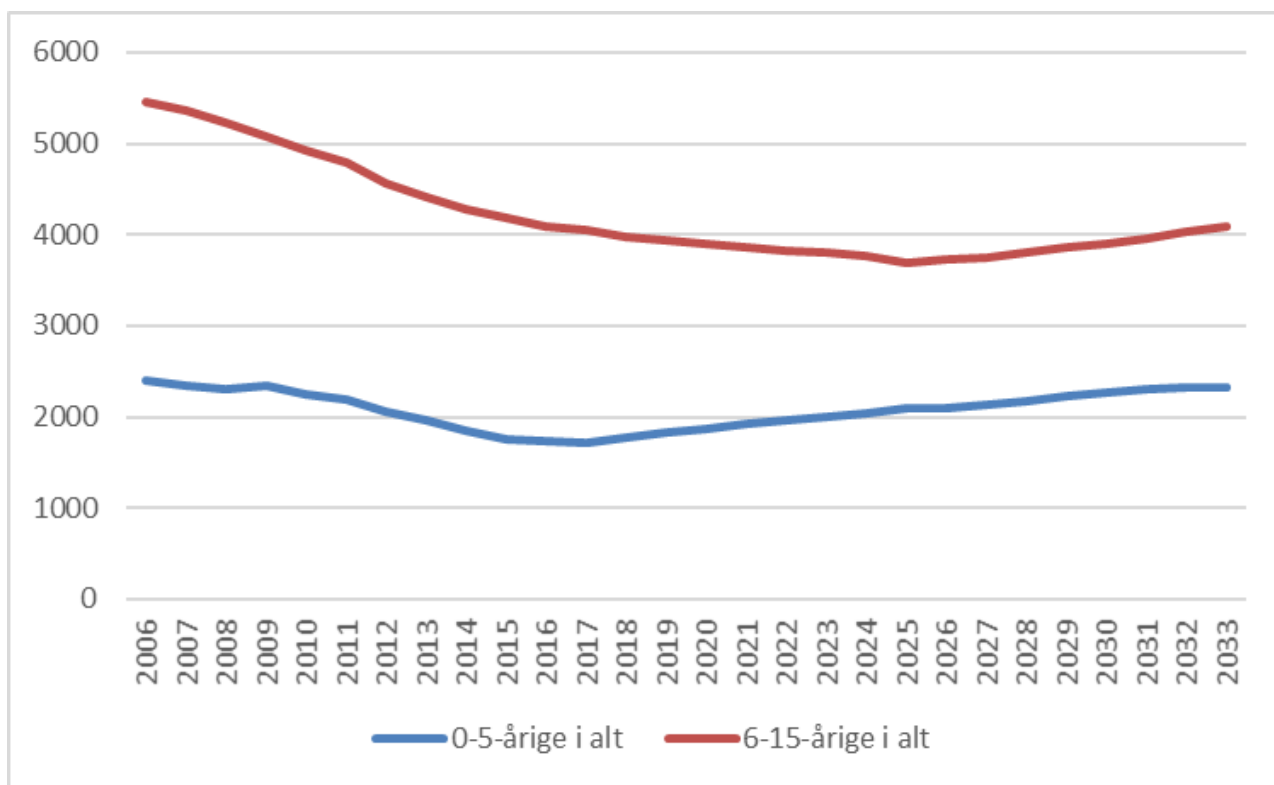
Aldersprofilen for det bornholmske samfund i 2021 og 2033, ser lidt forskellig ud, idet de store efterkrigsårgange i 2033 vil være blevet 12 år ældre, således at de primært vil være at finde i aldersspændet 67-90 år. Som det også ses af nedenstående figur vil der være en del flere ældre, samtidig med, at der også vil være flere børn. Der kan dermed forventes et større demografisk træk, idet flere vil have behov for pasnings- og skoletilbud, samtidig med at flere ældre vil medføre behov for mere hjemmehjælp. Omfanget af sidstnævnte afhænger dog af en række forhold, herunder i hvor høj grad fremtidens ældre har et anderledes behov end nutidens.



Figur 5 Aldersprofil for Bornholm 2021 hhv. 2033

Børn

Som det ses af figuren nedenfor er der også en positiv udvikling på vej med hensyn til antallet af børn, både i førskole- og skolealderen. Stigningen i antallet af skolesøgende børn forventes først at indtræffe i 2026, men stigningen for de 0-5-årige allerede er i gang og forventes at fortsætte i hele prognoseperioden.

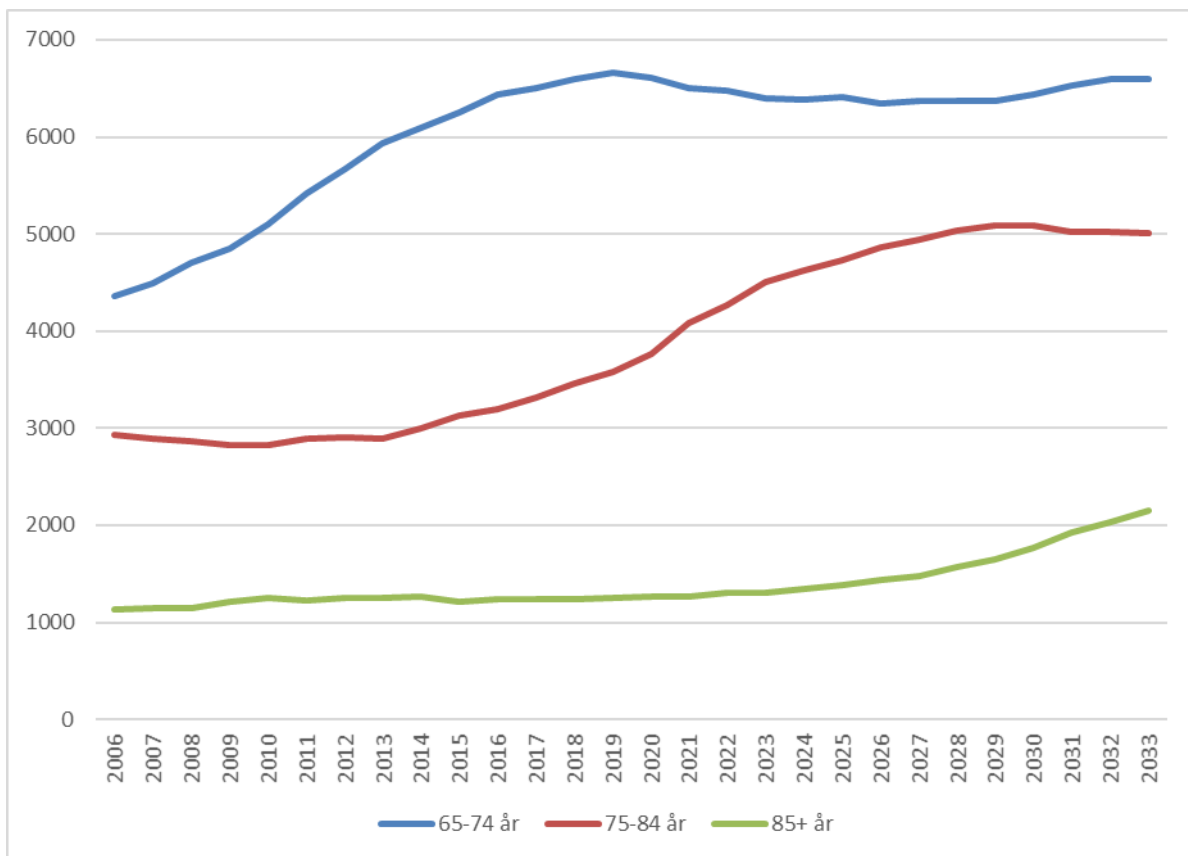


Figur 6 Udvikling og prognose for antallet af børn på Bornholm

Ældre

Som tidligere nævnt kan der forudses flere ældre, idet de store efterkrigsårgange i prognoseperioden vil være gået på pension.

Figuren nedenunder viser tydeligt, at efterkrigsårgangene påvirker udviklingen af 85+ segmentet, mens de øvrige aldersgrupper har en mindre stigning, og for de 75-84-årige reelt falder i sidste del af prognoseperioden.

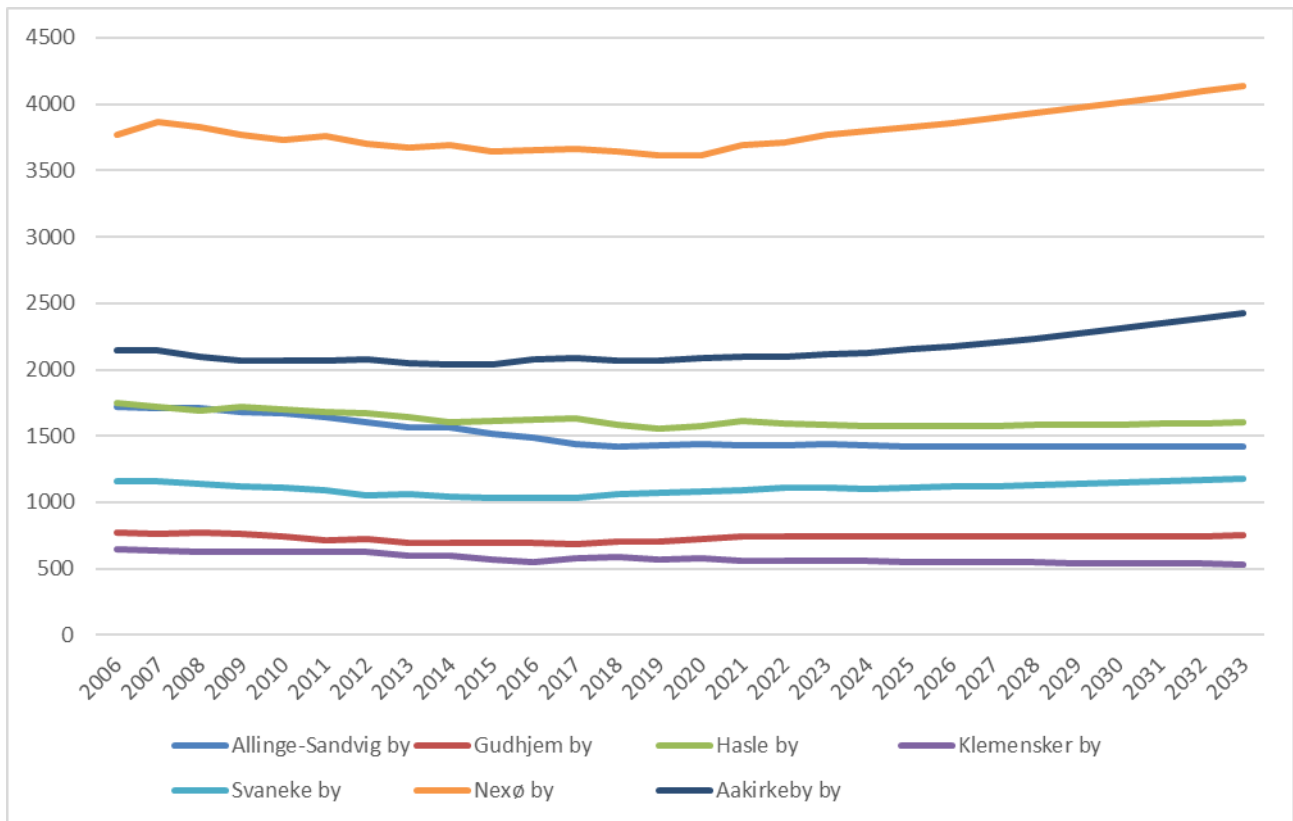


Figur 7 Udviklingen i antallet af ældre og prognose - fordelt på tre aldersgrupper

Geografi

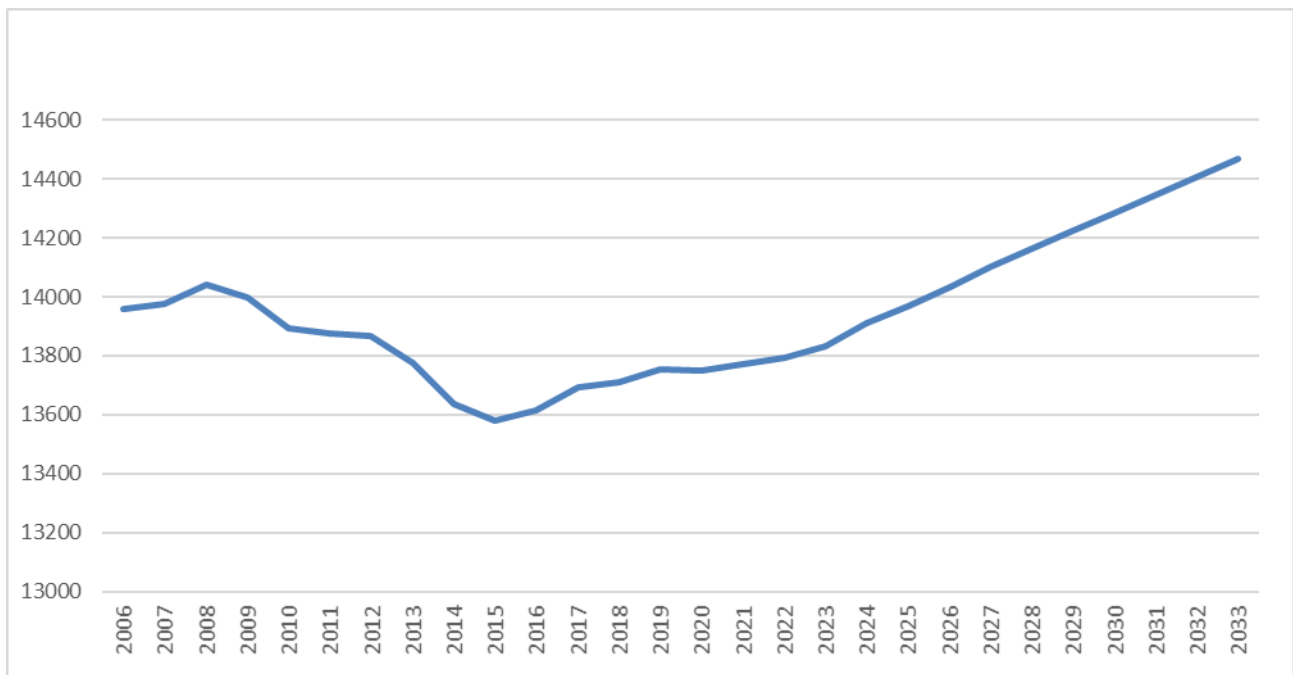
Den geografisk udvikling er interessant for bysamfundene, og en oversigt over alle byer kan findes i vedhæftede bilag.

I nedenstående grafik er prognosens fremskrivning af befolkningstallet vist for 7 af de 8 byer med bopælspligt. Som det ses forventes der især en positiv udvikling i Nexø og Åkirkeby, mens der i Allinge-Sandvig har været en faldende tendens. Dog forventes en relativt stabil udvikling i Allinge-Sandvig og de øvrige byer.



Figur 8 Befolkningsudvikling og -prognose i 7 byer med bopælspligt

Rønne (også med bopælspligt) får af hensyn til den grafiske fremstilling sin egen figur, som viser, at der forventes en vækst i befolkningstallet i hele prognoseperioden.



Figur 9 Befolkningsudvikling og -prognose i Rønne

Økonomiske konsekvenser

-

Supplerende sagsfremstilling

-

Punkt 11: Befordringsgodtgørelse på egen cykel

Åbent punkt

11 Befordringsgodtgørelse på egen cykel

83.11.00G01-0066

Behandling	Mødedato	Åbent punkt	Lukket punkt
Økonomi-, Erhvervs- og Planudvalget	08-04-2021	11	

Politisk sagsgang

Økonomi-, Erhvervs- og Planudvalget beslutter

Resumé

I forlængelse af sagen vedrørende Bedre, grønnere og sundere transport i Bornholms Regionskommune fremlægges her en mere uddybende sag om mulighederne for befordringsgodtgørelse ved kørsel på egen cykel i arbejdstiden.

Indstilling og beslutning

Kommunaldirektøren indstiller, at

- Udvalget godkender igangsættelse af en informationskampagne om mulighed for befordringsgodtgørelse og cykling generelt

Økonomi-, Erhvervs- og Planudvalget den 8. april 2021:

Indstillingen godkendt.

Sagsfremstilling

I forlængelse af Økonomi-, Erhvervs- og Planudvalgets behandling af sagen om Bedre, grønnere og sundere transport i Bornholms Regionskommune d. 9. december 2020, forelægges her en status for arbejdet vedrørende en forhøjelse af godtgørelse for befordring på egen cykel i arbejdstiden.

I forhold til befordring i arbejdstiden er det vigtigt at skelne mellem det der foregår i kommunens køretøjer, det være sig cykler eller biler, og det der foregår i medarbejdernes private køretøj. Kørsel i kommunens køretøjer kan ikke udløse godtgørelse til medarbejderne. Fx hvis en ansat i hjemmeplejen cykler på en kommunal elcykel mellem borgerne, eller at en sundhedsplejerske benytter en af kommunens biler for at tage på hjemmebesøg.

Befordring på egen cykel i arbejdsøjemed er således i det tilfælde, hvor en ansat bruger sin egen cykel eksempelvis for at tage på hjemmebesøg hos en borger, eller hvis en medarbejder cykler til et møde fx fra sit kontor på Landemærket til et møde på Vibegård.

Der findes allerede i dag mulighed for at få udbetalt befordringsgodtgørelse ved kørsel på egen cykel, idet man kan få udbetalt 54 øre/km (skattefrit). Det er muligt at sætte dette beløb op, så det eksempelvis svarer til befordring i bil. Dette vil kunne styrke motivationen for at cykle, men det er i den sammenhæng afgørende, at en forhøjelse udover de 54 øre/km vil betyde, at det fulde beløb vil blive skattepligtigt.

Det vil sige at såfremt beløbet fx sættes op til 1 kr./km, vil hele beløbet blive skattepligtigt. Hvis man antager, at der betales 46 % i skat, vil en forhøjelse af beløbet til 1 kr./km i realiteten give medarbejderen det samme beløb udbetalt, idet medarbejderen netto ville få

udbetalt 54 øre/km. Sættes beløbet op til et beløb svarende til den skattefrie godtgørelse i bil på 3,44 kr./km (høj takst) vil der ved 50 % skat blive udbetalt 1,72 kr./km.

Afvejninger i forhold til økonomi

I forhold til sundheden og det bæredygtige element i transport, er der gode argumenter for at flytte medarbejderne fra bil til cykel.

Der er dog nogle afvejninger, der bør overvejes i forhold til, hvad man ønsker. Fx tager en cykeltur som udgangspunkt længere tid end en tur i bilen. I storbyer som København kan man argumentere for, at transporten tidsmæssigt kan sidestilles, idet der er trængsel og parkeringsudfordringer (og udgifter til p-billetter) at tage hensyn til.

Selv i Bornholms største byer kan man ikke i samme grad tale om trængsel i en grad, hvor cyklen generelt set er tidsmæssigt bedre. Det betyder, at der er en afvejning i forhold til den økonomi, der er forbundet med at medarbejderen cykler i arbejdstiden (timepris).

Der er ligeledes en afvejning af, hvor lang cykelturen kan være. Det er fx ikke en økonomisk optimal udnyttelse af arbejdstiden at cykle fra Rønne til Tejn og tilbage igen, for at holde møde. Det vil være godt for medarbejderens sundhed og bæredygtigheden, men det vil samtidig tage 2-3 timer af medarbejderens arbejdsdag.

Erfaringer fra nuværende system og spørgsmålet om motivation

Der findes i dag ingen konkrete erfaringer med befordringsgodtgørelse for kørsel på egen cykel. Selvom muligheden findes i det skema, der anvendes til befordringsgodtgørelse, er der i øjeblikket ingen, der benytter sig af den. Det vil sige, at Økonomi og Personale i 2020 ikke har udbetalt godtgørelse til medarbejdere, der cykler på egen cykel i arbejdstiden.

I forlængelse af dette er det relevant at overveje, hvor stor en del af motivationen, der rent faktisk kan skabes via en økonomisk gevinst.

Eksemplet ovenfor, hvor en medarbejder tager egen cykel fra Landemærket til Vibegård og tilbage igen (i alt 4,8 km), vil betyde, at medarbejderen ville kunne få udbetalt 2,59 kr. i skattefrie befordringsgodtgørelse. Såfremt man vælger at sidestille befordringsgodtgørelsen på egen cykel med befordringsgodtgørelsen i egen bil, vil regnestykket i stedet betyde, at medarbejderen får udbetalt 8,91 kr. (ud fra følgende regnestykke: 4,8 km x 3,44 kr./km fratrukket 46% (skat)).

Beløbenes størrelse gør det relevant at overveje følgende:

- Er det den økonomiske gevinst ved befordringsgodtgørelse, der motiverer medarbejderne til at vælge cyklen, når de skal transportere sig i arbejdstiden? I den sammenhæng skal godtgørelsens størrelse se i forhold til, hvor lange ture det tidsmæssigt vil give mening at motivere medarbejderne til.
 - o En distance på 5 km. tur/retur vil samlet tage 15-20 minutter og give en refusion på 2,7 kr. ved den nuværende skattefrie godtgørelse og 9,28 kr. efter skat (46 %), hvis det blev besluttet at indføre en økonomisk ligestilling med refusion for kørsel i egen bil.
 - o En distance på 10 km. tur/retur vil samlet tage 30-40 minutter og give en refusion på 5,4 kr. ved den nuværende skattefrie godtgørelse og 18,58 kr. efter skat (46 %), hvis det blev besluttet at indføre en økonomisk ligestilling med refusion for kørsel i egen bil.
- Hvordan er balancen mellem den effekt en eventuel forhøjelse af tilskuddet vil have og den tid der vil blive brugt til administration hos både den enkelte medarbejder og i Økonomi og Personale, som skal varetage udbetalingerne?

Forslag til informationskampagne

Idet der i øjeblikket ikke findes data på området (da ingen har fået udbetalt godtgørelse i 2020) vil det være oplagt at tilrettelægge en tre måneders informationskampagne på intranettet, hvor der gøres opmærksom på den eksisterende mulighed for at få godtgørelse for kørsel på egen cykel. Dette vil kunne skabe et bedre grundlag for at vurdere, hvad det bedste næste skridt bør være.

Motivationen til at gøre noget anderledes af hensyn til det bæredygtige eller til sundheden handler om mange andre forhold end økonomi. Ud fra teorier om motivation vil adfærdsændringen ideelt set skulle tage udgangspunkt i interne motivationsfaktorer hos den enkelte, fx at det at tage cyklen er sjov, at man nyder at cykle, at det er let og behageligt, eller at man opfatter det at cykle som vigtigt på et personligt niveau (fx i forhold til helbredet). Forskningen viser, at de interne motivationsfaktorer har langt større betydning for adfærdsændringerne end eksterne faktorer som fx penge, belønninger eller at leve op til noget man skal.

Ønskes det, at flere medarbejdere vælger cykel som befordring på arbejde, vil man således med fordel kunne arbejde med de interne motivationsfaktorer som fx at iværksætte kampagner for cykling eller indkøbe (el-)cykler, som medarbejderne let kan booke.

Det vil derfor ligeledes være oplagt sammen med en kampagne for befordringsgodtgørelsen, at kommunikere bredere om fordele ved at cykle generelt, og dermed også arbejde med motivation på et andet niveau.

Efter kampagnen for godtgørelsen og cykling generelt vil der således kunne samles op på i hvor høj grad, der er udbetalt godtgørelse, med henblik på evt. at sætte godtgørelsesbeløbet op eller igangsætte andre tiltag for at fremme sundhed og bæredygtig transport.

Arbejdet vil kunne koordineres med en kommende analyse af regionskommunens transport, som gennemføres i efteråret 2021, og som fx kunne munder ud i anbefalinger vedrørende indkøb af el-cykler.

Økonomiske konsekvenser

-

Supplerende sagsfremstilling

-

Punkt 12: Status for arbejdet med strategi for grøn mobilitet

Bilag

Bilag 1_interessentmøder

Åbent punkt

12 Status for arbejdet med strategi for grøn mobilitet

00.16.02P22-0001

Behandling	Mødedato	Åbent punkt	Lukket punkt
Økonomi-, Erhvervs- og Planudvalget	08-04-2021	12	

Politisk sagsgang

Natur- og Miljøudvalget orienteres

Særligt udvalg om klima og bæredygtighed orienteres

Økonomi-, Erhvervs- og Planudvalget orienteres

Resumé

Arbejdet med udviklingen af en strategi for grøn mobilitet er i gang. Der arbejdes med at identificere mål og delmål samt virkemidler og handlinger inden for strategiske indsatsområder. Processen med interessent- og borgerinddragelse er sat i gang i marts, ligesom første møde i den politiske følgegruppe finder sted i marts. Nærværende sag giver status for arbejdet med strategi for grøn mobilitet.

Indstilling og beslutning

Kommunaldirektøren indstiller at:

- Orienteringen tages til efterretning

Natur- og Miljøudvalget den 6. april 2021:

Taget til efterretning.

Særligt udvalg om klima og bæredygtighed den 7. april 2021:

Orienteringen taget til efterretning.

Økonomi-, Erhvervs- og Planudvalget den 8. april 2021:

Taget til efterretning.

Sagsfremstilling

Overordnede rammer og strategiske indsatsområder

Strategien for grøn mobilitet vil bidrage til indfrielsen af flere bornholmermål samt til indfrielsen af flere af FN's verdensmål – særligt mål 13 om klima. Strategien forventes indskrevet i disse rammer for at sætte lokale ambitioner og handlinger ind i en national og global ramme.

Der tages i arbejdet med strategi for grøn mobilitet afsæt i nedenstående oversigt. Det overordnede formål er at nedbringe CO₂-udledningerne samt reducere støj- og luftgener.

Afledte effekter, eksempelvis bedre sundhed, regnes som positive sidegevinster og søges afspejlet i strategien. Kommunens forskellige virkemidler og roller vil blive tydeliggjort som del af arbejdet.

	<i>Målsætning, kort sigt (0-4 år)</i>	<i>Målsætning, mellemlang sigt (5-10 år)</i>	<i>Målsætning, lang sigt (11-20 år)</i>
<i>Ladeinfrastruktur</i>			
<i>Omstilling af BRK's egne køretøjer og køretøjer hvor BRK har direkte indflydelse gennem ejerskab</i>			
<i>Cyklisme</i>			
<i>Omstilling af privat- og erhvervsbilisme</i>			
<i>Omstilling og bedre udnyttelse af den kollektiv transport</i>			
<i>Omstilling af tung transport og non-road (ex traktorer)*</i>			

* Herunder behandles også spørgsmålet om transport på overgangsbrændsler og Power-to-X.

Undersøgelsesfase med ekspertråd

Undersøgelsesfasen drives af en arbejdsgruppe. I undersøgelsesfasen skal der for hvert af de strategiske indsatsområder foreslås et eller flere ambitiøse og opnåelige mål og delmål. Derudover skal undersøgelsesfasen give forslag til hvilke indsatser, der kan indfri målene på kort og mellemlangt sigt og give eksempler på hvilke langsigtede indsatser, der skal implementeres. På kort sigt forventes omstillingen af køretøjer til bæredygtigt brændstof primært at fokusere på køretøjer, der kan elektrificeres inden for en kort årrække – primært personbiler og varevogne. Omstillingen af den tunge trafik og off-road forventes først at kunne realiseres på mellemlang sigt eller lang sigt.

For at gøre undersøgelsesfasen fleksibel og handlingsorienteret er det besluttet, at der ikke nedsættes et egentligt ekspertråd, men at der søges rådgivning i de områder, hvor arbejdsgruppen ikke selv har tilstrækkelig ekspertviden. Derudover kan det Særlige udvalg om Klima og Bæredygtighed og styregruppen foreslå eksperter, som ønskes inddraget. Der forventes iværksat en kortlægning af behovet for ladeinfrastruktur på Bornholm som del af den eksterne ekspert-rådgivning.

Interessent- og borgerinddragelse

I forbindelse med udarbejdelsen af strategi for grøn mobilitet lægges der op til en inddragende proces, hvor forskellige perspektiver på fremtidens transport på Bornholm bringes i spil. Processen skal sikre, at borgere, erhvervsliv og organisationer kan komme med relevante input samtidig med, at partnerne får indsigt i de udfordringer på transportområdet, som Bornholm står overfor.

På møde i det Særlige udvalg om Klima og Bæredygtighed den 3. marts 2021 blev vigtigheden af at iværksætte interessentmøderne drøftet. Derudover blev det besluttet, at udsætte afholdelsen af borgermødet fra marts-april til maj-juni. Nedenstående reviderede proces for interessent- og borgerinddragelse fremsættes til godkendelse i møde i særligt udvalg om klima og bæredygtighed den 7. april 2021.

Tabel 1: oversigt over revideret proces for interessent- og borgerinddragelse

Proces jf. Kommissorium	
Marts-April 2021	Interessentinddragelse: - Borgerhøring - Borgermøde om grøn mobilitet - Møder med relevante interesseorganisationer, virksomheder, eksperter, m.fl.
Forslag til revideret proces	
Marts-April 2021	Interessentinddragelse: - Møder med relevante interesseorganisationer, virksomheder, eksperter, m.fl. - Borgerhøring (lanceres uge 18)
Maj 2021	- Borgermøde om grøn mobilitet (10. maj 2021) - Borgerhøring (afsluttes en uge efter borgermødet)

Interessentinddragelse

Interessentmøder forventes afholdt i marts og april. Se bilag 1 for foreslået mødeoversigt. Derudover afholdes første møde i den politiske følgegruppe i marts.

Borgermøde og borgerhøring

Borgermødet skal sikre, at bornholmerne har mulighed for at komme med ideer og bemærkninger til det foreløbige arbejde med strategien for grøn mobilitet. Interessentmøderne giver input ift. hvilke spørgsmål, der skal drøftes på borgermødet.

Borgermødet forventes afholdt digitalt for at sikre, at flest muligt har mulighed for at deltage i lyset af covid-19 restriktioner. Borgermødet planlægges afholdt kl. 19-21 den 10. maj 2021. Forud for borgermødet forventes det, at der lanceres en borgerhøring på regionskommunens hjemmeside. Høringen forventes afsluttes en uge efter afholdelsen af borgermødet. Høringen har til formål at give borgerne et indblik i arbejdet med grøn strategi, skabe ejerskab samt komme med ideer til det videre arbejde med strategien.

Kommunikation

Transport er et område, der optager de fleste bornholmere, og det er vigtigt, at der skabes ejerskab. Der vil blive udsendt en pressemeddelelse, og relevante medier vil blive kontaktet ifm. borgermødet.

Økonomiske konsekvenser

Der er afsat i alt 900.000 kr. til arbejdet med grøn mobilitet. Der er endnu ikke allokeret midler til implementering af strategien.

Aktivitet	Aktør	Budget	Realiseret	Rest
Eksterne fagpersoner som leverer ekspertråd: vurdering af udfordringer, virkemidler og konkrete anbefalinger til grøn omstilling til transportområdet på Bornholm	Afklares	150.000	0	150.000
Eksterne oplægsholdere til udvalgsmøder samt borgermøder (fx trafikforsker eller eksperter i deleøkonomi med videre)	Afklares	50.000	0	50.000
Implementering af forandringer og adfærdsændringer; konkrete handlinger (konsulentbistand, indkøb mv), der understøtter grøn mobilitet. Handlinger kan iværksættes løbende i 2021.	Afklares	680.000	0	680.000
Interessentinddragelse og grafisk præsentation af grøn mobilitet	Afklares	20.000	0	20.000
I alt		900.000	0	900.000

Supplerende sagsfremstilling

-

Punkt 13: Salg af byggegrund beliggende Peter Kochsvej 10, Gudhjem

Åbent punkt

13 Salg af byggegrund beliggende Peter Kochsvej 10, Gudhjem

82.02.00G10-0395

Behandling	Mødedato	Åbent punkt	Lukket punkt
Økonomi-, Erhvervs- og Planudvalget	08-04-2021	13	

Politisk sagsgang

Økonomi-, Erhvervs- og Planudvalget beslutter.

Resumé

Bornholms Regionskommune har modtaget et købstilbud på byggegrunden beliggende Peter Kochsvej 10 i Gudhjem på 165.000 kr. inkl. moms.

Byggegrunden er solgt til overtagelse den 1. marts 2021.

Indstilling og beslutning

Kommunaldirektøren indstiller,

a) at salget af byggegrunden Peter Kochsvej 10 i Gudhjem på 165.000 kr. inkl. moms tages til efterretning, og

b) at provenuet på -132.000 kr. ekskl. moms indgår i Økonomi-, Erhvervs- og Planudvalgets rådighedsbeløb til salg af restgrunde, afsluttede udstykningsregnskaber.

Økonomi-, Erhvervs- og Planudvalget den 8. april 2021:

Indstillingen godkendt.

Sagsfremstilling

Bornholms Regionskommune har modtaget et købstilbud på byggegrunden matr.nr. 241ah, Gudhjem Fiskerleje, beliggende Peter Kochsvej 10 i Gudhjem.

Grunden er den sidste i en gammel udstykning i Gudhjem, og den har været til salg på kommunens hjemmeside i flere år. Der har gennem årene været enkelte forespørgsler uden det har resulteret i et købstilbud. Dette er det første reelle købstilbud.

Grunden, som er på 566 m², er ikke byggemodnet, og har en ejendomsvurdering på 163.900 kr. i 2019.

Grunden er solgt til overtagelse den 1. marts 2021.

Praksis har været, at grunde er solgt, når købstilbuddene har levet op til prisen, for at imødekomme den aktuelle efterspørgsel. I nogle tilfælde har bemyndigelsen være af ældre dato eller ikke eksplicit men fx politisk tilkendegivet gennem fastsættelse af en salgspris. Det er tilfældet i den pågældende sag. Fremadrettet vil arbejdsgangene omkring salg blive

opdateret, så salgsprocessen både kan imødekomme købers interesse i at afklare salget hurtigt og sikre et klart og tidssvarende politisk mandat.

Økonomiske konsekvenser

Peter Kochsvej 10, Gudhjem:

Byggegrund solgt for 165.000 kr. inkl. moms.

Købesum, ekskl. moms -132.000 kr.

Provenu, ekskl. moms -132.000 kr.

Provenuet på -132.000 kr. ekskl. moms indgår i Økonomi-, Erhvervs- og Planudvalgets rådighedsbeløb til "salg af restgrunde, afsluttede udstykningsregnskaber", idet der allerede er givet en anlægsbevilling på -6,5 mio. kr. til salg af restgrunde, som der foreligger afsluttede udstykningsregnskaber for. Der kræves således ikke særskilt bevilling i denne sag.

Momsreglerne vedrørende salg af byggegrunde blev ændret i 2011. Momsfritagelsen blev ophævet, idet byggegrunde der sælges efter 1. januar 2011 skal pålægges moms.

Supplerende sagsfremstilling

Ingen.

Punkt 14: Salg af byggegrund beliggende Gammeltoft 15, Hasle

Åbent punkt

14 Salg af byggegrund beliggende Gammeltoft 15, Hasle

82.02.00G10-0391

Behandling	Mødedato	Åbent punkt	Lukket punkt
Økonomi-, Erhvervs- og Planudvalget	08-04-2021	14	

Hvem beslutter

Økonomi-, Erhvervs- og Planudvalget beslutter

Resumé

Bornholms Regionskommune har modtaget et købstilbud på byggegrunden beliggende Gammeltoft 15 i Hasle på 326.000 kr. inkl. moms.

Byggegrunden er solgt til overtagelse den 1. maj 2021.

Indstilling og beslutning

Kommunaldirektøren indstiller,

a) at salget af byggegrunden Gammeltoft 15 i Hasle på 326.000 kr. inkl. moms tages til efterretning, og

b) at provenuet på -260.800 kr. ekskl. moms indgår i Økonomi-, Erhvervs- og Planudvalgets rådighedsbeløb til salg af restgrunde, afsluttede udstykningsregnskaber.

Økonomi-, Erhvervs- og Planudvalget den 8. april 2021:

Indstillingen godkendt.

Sagsfremstilling

Bornholms Regionskommune har modtaget to identiske købstilbud på byggegrunden matr.nr. 112c, Strandmarken, beliggende Gammeltoft 15 i Hasle. Der blev derfor afholdt en lukket budrunde med en mindstepris på 250.000 kr. inkl. moms. Efter budrunden var det højeste indkomne købstilbud på 326.000 kr. inkl. moms.

Grunden er den sidste i en gammel udstykning i Gammeltoft i Hasle, og har været til salg på kommunens hjemmeside i flere år. Der har gennem tiden været enkelte forespørgsler, men køberne har fundet grunden for dyr, og har derfor ikke ønsket at afgive købstilbud.

Grunden er på 838 m², og har en ejendomsvurdering på 201.700 kr. i 2019.

Grunden er solgt til overtagelse den 1. maj 2021.

Praksis har været, at grunde er solgt, når købstilbuddene har levet op til prisen, for at imødekomme den aktuelle efterspørgsel. I nogle tilfælde har bemyndigelsen være af ældre dato eller ikke eksplicit men fx politisk tilkendegivet gennem fastsættelse af en salgspris. Det er tilfældet i den pågældende sag. Fremadrettet vil arbejdsgangene omkring salg blive opdateret, så salgsprocessen både kan imødekomme købers interesse i at afklare salget hurtigt og sikre et klart og tidssvarende politisk mandat.

Økonomiske konsekvenser

Gammeltoft 15, Hasle:

Byggegrund solgt for 326.000 kr. inkl. moms.

Købesum, ekskl. moms -260.800 kr.

Provenu, ekskl. moms -260.800 kr.

Provenuet på -260.800 kr. ekskl. moms indgår i Økonomi-, Erhvervs- og Planudvalgets rådighedsbeløb til "salg af restgrunde, afsluttede udstykningsregnskaber", idet der allerede er givet en anlægsbevilling på -6,5 mio. kr. til salg af restgrunde, som der foreligger afsluttede udstykningsregnskaber for. Der kræves således ikke særskilt bevilling i denne sag.

Momsreglerne vedrørende salg af byggegrunde blev ændret i 2011. Momsfritagelsen blev ophævet, idet byggegrunde der sælges efter 1. januar 2011 skal pålægges moms.

Supplerende sagsfremstilling

Ingen.

Punkt 15: Salg af fredskov matrikel 63a, Listed Fiskerleje, Listed

Bilag

Bilag i. Kortoversigt

Åbent punkt

15 Salg af fredskov matrikel 63a, Listed Fiskerleje, Listed

82.02.00G10-0393

Behandling	Mødedato	Åbent punkt	Lukket punkt
Økonomi-, Erhvervs- og Planudvalget	08-04-2021	15	

Politisk sagsgang

Økonomi-, Erhvervs- og Planudvalget beslutter

Resumé

Bornholms Regionskommune har modtaget en henvendelse på køb af fredskovsareal matr.nr. 63a, Listed Fiskerleje.

Der skal i denne sag tages stilling til et eventuelt salg af arealet.

Indstilling og beslutning

Kommunaldirektøren indstiller,

- at fredskovsarealet matr.nr. 63a, Listed Fiskerleje i Listed sættes til salg,
- at der afholdes offentligt udbud på salg af matr.nr. 63a, Listed Fiskerleje i 14. dage,
- at købstilbuddene forelægges til politisk godkendelse, og
- at sagen efterfølgende forelægges til politisk behandling med henblik på bevillingsafgivelse.

Økonomi-, Erhvervs- og Planudvalget den 8. april 2021:

Indstillingen blev ikke godkendt.

Sagsfremstilling

Bornholms Regionskommune ejer et fredskovsareal matr.nr. 63a, Listed Fiskerleje beliggende for enden af Pælevej i Listed. Fredskovsarealet udgør 997 m². Se bilag 1.

En af naboerne har nu henvendt sig med henblik på køb af fredskovsarealet. Matriklen (fredskovsarealet) er en del af en samlet ejendom med andre arealer i Listed, og et salg vil derfor indebære, at matriklen skal arealoverføres til den modtagende ejendom.

Center for Ejendomme og Drift (vej, park og anlæg) har oplyst, at kommunen principielt ikke har behov til at eje arealet, og at det derfor godt kan sælges. Der går dog en lille skovvej/sti igennem matriklen, som er vigtigt for den rekreative sammenhæng i Listed.

Fredsskovsarealet forslås sat til salg med en deklaration om, at offentligheden også fremadrettet skal have adgang til den lille forbindelsessti, som går gennem området, og at dette vil blive tinglyst som en servitut på matriklen, inden handlen bliver gennemført.

De nuværende servitutter og lokalplaner vil fortsat gælde for arealet, også efter et salg.

I den pågældende sag anbefales, at købstilbuddene forelægges til politisk godkendelse, idet en handles vurderes at kunne afvente en politisk proces.

Økonomiske konsekvenser

Ved et eventuelt salg vil nettoprovenuet tilgå Økonomi-, Erhvervs- og Planudvalgets pulje til salg af jord og bygninger.

Supplerende sagsfremstilling

Ingen.

Punkt 16: Orientering fra formanden

Åbent møde

16 Orientering fra formanden

00.01.00P35-0099

Behandling	Mødedato	Åbent punkt	Lukket punkt
Økonomi-, Erhvervs- og Planudvalget	08-04-2021	16	

Økonomi-, Erhvervs- og Planudvalget 8. april 2021:

Orientering givet om

- Dialog med klima-, energi- og forsyningsministeren om bl.a. Energi Ø-projektet

Punkt 17: Eventuell

Åbent punkt

17 Eventuelt

00.01.00P35-0099

Behandling	Mødedato	Åbent punkt	Lukket punkt
Økonomi-, Erhvervs- og Planudvalget	08-04-2021	17	

Økonomi-, Erhvervs- og Planudvalget 8. april 2021:

Intet.

Punkt 101: Lukket

Punkt 102: Lukket