

REFERAT Kommunalbestyrelsen 2018-2021 d. 26-03-2020

Mødedato Torsdag d. 26. marts 2020 kl. 00:00

Mødested via Skype

Indholdsfortegnelse

Fraværende og bemærkninger til dagsorden.....	3
Kommissorium for en ny energipolitik og energistrategi på Bornholm.....	5
Befolkningsprognose 2020.....	11
Indskrivning til 0. klasser i skoleåret 2020-2021.....	19
Endelig vedtagelse af plandokumenter for museumscenter ved Rø.....	23
Forslag til nyt plangrundlag for Allinge.....	27
Tillæg til spildevandsplan - Smallesund.....	30
Etablering af skovbegravelsesplads i Ibsker husmandsplantage.....	33
Anlægsbevilling til midlertidig indretning af Kulturskolen i Dams Gård.....	38
Godkendelse af ny egnsteateraftale 2021-2024.....	44
Inddragelse af yderligere to rum til organisering af Hjemmeplejen i forbindelse med ombygning af	48
Likviditetsoversigt pr. 29. februar 2020.....	53
Optagelse af lån på baggrund af lånerammen for 2019.....	56
Rønne Havn A/S - ordinær generalforsamling 2019.....	59
Nexø Havn A/S - Ordinær generalforsamling 2020.....	63
Indstilling af en repræsentant til delprogram Øresund.....	67
Orientering fra formanden.....	70
Lukket.....	72

Punkt 1: Fraværende og bemærkninger til dagsorden

Åbent punkt

1 Fraværende og bemærkninger til dagsorden

00.01.00P35-0098

Behandling	Mødedato	Åbent punkt	Lukket punkt
Kommunalbestyrelsen	26-03-2020	1	

Fraværende

Bemærkninger til dagsordenen

Vedr. punkt 14: Rønne havn beder om at indstillingens punkt c) udgår.

Det blev vurderet hvorvidt Winni Grosbøll, Thomas Thors og Linda Kofoed Persson er inhabile under behandling af punkt 14. De er ikke inhabile.

Punkt 2: Kommissorium for en ny energipolitik og energistrategi på Bornholm

Bilag

Projektkommissorium for energipolitik og energistrategi for Bornholm til Særligt udvalg om klima og bæredygtighed 2020.03.03

Projektkommissorium for energipolitik og energistrategi for Bornholm 3. marts 2020 (REVIDERET med ændringsmarkeringer af 4. marts 2020)

Åbent punkt

2 Kommissorium for en ny energipolitik og energistrategi på Bornholm

13.00.00P22-0002

Behandling	Mødedato	Åbent punkt	Lukket punkt
Særligt udvalg om klima og bæredygtighed	03-03-2020	2	
Økonomi-, Erhvervs- og Planudvalget	11-03-2020	2	
Kommunalbestyrelsen	26-03-2020	2	

Hvem beslutter

Særligt udvalg om klima og bæredygtighed indstiller

Økonomi-, Erhvervs- og Planudvalget indstiller

Kommunalbestyrelsen beslutter

Resumé

Der er udarbejdet et kommissorium, som beskriver formål, opgaver og proces, organisering og økonomi med det sigte, at Bornholms Kommunalbestyrelse kan godkende ny energipolitik og den energistrategi, som knytter sig til politikken, på møde d. 17. december 2020.

Indstilling og beslutning

Kommunaldirektøren indstiller, at

- a) kommissorium for ny energipolitik og energistrategi for Bornholm godkendes
- b) der bevilges op til 600.000 kr. til energipolitikken og energistrategien finansieret af puljen til klima og bæredygtighed under bevilling 42 Erhverv, byg og plan. Styregruppen for udarbejdelse af energipolitikken får dispositionsretten over de 600.000 kr.

Særligt udvalg om klima og bæredygtighed den 3. marts 2020:

Ad. a: anbefales med få rettelser jævnfør vedhæftede bilag af 03.03.2020.

Ad. b: anbefales

Økonomi-, Erhvervs- og Planudvalget den 11. marts 2020:

Ad a: det særlige klima og bæredygtighedsudvalgs indstilling anbefales

Ad b: anbefales

Kommunalbestyrelsen den 26. marts 2020:

Ad a: det særlige klima og bæredygtighedsudvalgs indstilling godkendt

Ad b: godkendt.

Sagsfremstilling

Økonomi-, Erhvervs- og Planudvalget besluttede på møde d. 20. november 2019 at sætte udarbejdelsen af en ny energipolitik og energistrategi for Bornholm i gang. Energipolitikken og den energistrategi, som knytter sig til politikken, skal udarbejdes, så Kommunalbestyrelsen kan godkende begge dele på møde d. 17. december 2020. Energipolitikken bliver udarbejdet med afsæt i beslutning i Kommunalbestyrelsen d. 27. juni 2019.

Formål

Energipolitikken for Bornholm kommer til at indeholde overordnede visioner og mål og bliver dermed retningsgivende for, hvordan regionskommunen kan understøtte, at det bornholmske samfunds visioner på energiområdet kan blive til virkelighed. Politikken skal derfor være et faktisk, gennemarbejdet beslutningsgrundlag til brug for eksempelvis lobbyismeindsatser og langsigtet planlægning i investeringer i infrastruktur.

Energipolitikken kommer til at rumme visioner og mål for produktion og forbrug af el, varme og transport. Den bornholmske simuleringsmodel på energiområdet – Bright Green Test Island (BGTI) modellen - giver Bornholm en unik mulighed for et faktabaseret grundlag til at belyse dette.

BGTI-modellen giver mulighed for at belyse effekten af forskellige konkrete tiltag, før de virkeliggøres. Eksempelvis er Bornholm i øjeblikket i en afventende position, hvor vi ikke ved, om staten gennemfører de ambitiøse planer om en gigawatt havvindmøllepark i Østersøen. Vi ved heller ikke, om det bliver muligt at opstille kystnære havvindmøller ved Bornholm. Noget vi ved er til gengæld, at de nuværende landvindmøller på Bornholm har en begrænset levetid og at vindmøllerne henover de næste årtier løbende vil tages ud af drift. Vi ved også, at det er teknologisk muligt, at producere flydende brændstof ud fra vedvarende strøm fra vind-, vand- og solenergi. Men vi ved ikke, hvornår det vil være praktisk og økonomisk muligt med det såkaldte Power-2-X på Bornholm.

I kommissoriet er i detaljer beskrevet de nødvendige opgaver i form af analyser og processer frem mod en politisk godkendt energipolitik og energistrategi for Bornholm:

1. Baggrundsanalyse og bornholmsk baseline 2020

Indledningsvis afdækkes udgangspunktet for det arbejde, som er sat i gang. Forbrugssiden skal belyses – bl.a. persontransport, opvarmning af boligen, forbrug i industrien - for så vidt angår hidtidige mønstre og fremtidsforventninger til forbrugernes valg og præferencer.

På produktionssiden afdækkes potentialer, realisme, tidshorisonter og investeringsbehov for målet om udfasning af fossile brændstoffer med afsæt i national og international viden men overført til en helt konkret bornholmsk kontekst. Det betyder særligt fokus på følgende:

- Power-2-X
- Geotermi
- Baseline for CO₂-udledningen på Bornholm 2020

Baselinescenariet er en beregning af CO₂-udledningen, som situationen er lige nu, så mulige fremtidsscenarier kan holdes op imod den kendte nutid.

2. Scenarier på energiområdet udarbejdet ved hjælp af BGTI-modellen

Med udgangspunkt i BGTI-modellen skal udarbejdes et antal fremtidsscenarier på energiområdet for Bornholm til brug for at fastlægge mulige og realistiske visioner og strategier. Der vil blive taget udgangspunkt i tre grundscenarier for mulige fremtidige forsyningssituationer:

1) Ingen nye vindmøller

2) 100 MW kystnær vindmøllepark

3) +1GW offshore havvindmøllepark sydøst for Bornholm

De tre scenarier er valgt, fordi de peger på grundlæggende forskelle i en mulig fremtidig elforsyning, som øvrig energiproduktion og energiforbrug skal indpasses efter.

3. Interessentinddragelse og debat

I forbindelse med udarbejdelsen af en energipolitik for Bornholm lægges op til en inddragende proces, hvor forskellige perspektiver på fremtidens energiproduktion og energiforbrug bringes i spil. Der er i kommissoriet skitseret en proces, som skal sikre, at borgere, erhvervsliv og organisationer kan komme med relevante input samtidig med at de får indsigt i de komplekse fremtidige scenarier omkring energiproduktion og -forbrug, som Bornholm står overfor.

4. Kvalificering i dialog med eksterne fagpersoner

Det er nødvendigt at få kvalificeret rammer og indhold for energipolitik og -strategi i dialog med eksterne fagpersoner med helt specifikke ekspertiser og viden, som kommunens medarbejdere ikke har, men som er nødvendig for et brugbart resultat til slut. Nogle af fagpersonerne vil også blive tænkt ind som en ressource i forhold til interessentinddragelse – det være sig som oplægsholdere eller debattører.

Organisering og tidsplan

Økonomi- Erhvervs- og Planudvalget vil sammen med Særligt udvalg om klima- og bæredygtighed udgøre den politiske følgegruppe. Administrationen vil løbende rådføre sig med udvalgene ved spørgsmål, uklarheder og behov for sparring undervejs i forløbet frem mod, at udkast og til slut endelig politik og strategi fremlægges til politisk behandling i december 2020 jf. nedenstående tidsplan:

Leverancer og processer frem mod ny energipolitik og energistrategi for Bornholm*	
Dato i 2020	Leverance
26. marts	Kommissorium for energipolitik og energistrategi godkendt i KB
Primo april	Baseline for CO2-udledningen på Bornholm 2020 udarbejdet
6. maj	Drøftet med KLIMA: <ul style="list-style-type: none"> - Baseline for CO2-udledningen på Bornholm 2020 - Oplæg til ramme og forudsætninger for politik - præcisering af oplæg til scenarier ved hjælp af BGTI-modellen
25. juni kl. 16:30-18:00	Forelagt på KB temamøde med deltagelse af KLIMA: <ul style="list-style-type: none"> • Metode og ambitioner med strategiske fremtidsscenarier • Oplæg til energipolitik – vision og mål • Diskussion af mulige implikationer for budget 2021
Maj - september	"Energis fremtidslaboratorier" med grundskoler og gerne Campus Bornholm.
Maj – september	Møde med specifikke interessentgrupper afholdt - kvalificering, perspektivering og kobling af energipolitiske visioner til andre områder og dilemmaer
Juni	Forelagt på KB temamøde med deltagelse af KLIMA: <ul style="list-style-type: none"> - Oplæg til energipolitik – vision og mål - Diskussion af mulige implikationer for budget 2020 - Metode og ambitioner med strategiske fremtidsscenarier
Primo august	Første udkast til strategiske fremtidsscenarier 1-3 leveret fra Logics
2. sep.	KLIMA forelagt første udkast til strategiske fremtidsscenarier
Ultimo september	Afholdt offentligt debatmøde: Mulige strategiske fremtidsscenarier på energiområdet på Bornholm: hvordan kan visioner og mål i en energipolitik blive til virkelighed?
7. oktober	Valg af strategiske fremtidsscenarier kvalificeret og godkendt på temamøde med deltagelse af både politisk følgegruppe, styregruppe og projektgruppe.
18. nov.	Samlet energipolitik og energistrategi for Bornholm godkendt af ØEPU
17. dec.	Samlet energipolitik og energistrategi for Bornholm godkendt i KB
2021	Handleplaner på energiområdet udarbejdet

* Forkortelser:

KLIMA = Særligt Udvalg om Klima og bæredygtighed

ØEPU = Økonomi- Erhvervs- og Planudvalget

KB = Kommunalbestyrelsen

Økonomiske konsekvenser

Budgettet for de beskrevne, nødvendige leverancer og processer frem mod en færdig energipolitik og energistrategi for Bornholm fremgår af nedenstående tabel. De enkelte beløbsposter er overslagsbeløb, og den samlede maximale budgetramme, som ØEPU vil skulle disponere til opgaven, er 600.000 kroner. De 600.000 kr. finansieres af puljen til klima og bæredygtighed (under bevilling 42 Erhverv, byg og plan), som i 2020 er på 359.000 kr. Derudover er der et mindreforbrug på puljen i 2019 på 554.000 kr., som indstilles til overførsel til 2020, så den samlede pulje er på 913.000 kr. Bevilges de 600.000 kr. vil der være 313.000 kr. tilbage i puljen.

Budgettet er lagt under forudsætning af, at arbejdet med energipolitikken går i gang umiddelbart efter Kommunalbestyrelsens godkendelse af kommissoriet på møde d. 26. marts, og skal

være afsluttet ved udgangen af 2020. Styregruppen for udarbejdelse af energipolitikken får dispositionsretten over de 600.000 kr. Projektlederen har ansvaret for at forvalte budgettet efter aftale med styregruppen.

Ydelse	Aktør	Beløb
Simulering af tre energiscenarier vha. BGTI-modellen	Logics	250.000
Evt. teknisk bistand i forbindelse med simuleringerne (kosttimepris 400 kr. og anslået tidsforbrug 250 timer)	BEOF	100.000 ¹
Konsulentbistand omkring nye teknologier og nye typer forbrug – som minimum Power-2-X og tung transport	Afklares	200.000 ²
Interessentinddragelse og grafisk præsentation af politik og strategi	Afklares	50.000
Samlet maximal budgetramme, som ØEPU skal disponere til opgaven		600.000
<p>1. Det budgetterede beløb er et maxbeløb baseret på tidligere, lignende opgaver. Udgiftens størrelse vil afhænge af det faktiske omfang af behovet for teknisk understøttelse fra BEOF i forbindelse med arbejdet med simuleringsmodellen. Derudover bidrager BEOF til arbejdet med energipolitikken på sædvanlige vilkår for samarbejdet ml. BEOF og BRK dvs. uden beregning.</p> <p>2. Det budgetterede beløb er et maxbeløb. Behovet for konsulentbistand vil afhænge af de endelige valg og afgrænsninger for så vidt angår scenarie 3 Gigawatt havvindmøllepark og de tilknyttede tillægsscenarier omhandlende nye teknologier og nye typer forbrug.</p>		

Supplerende sagsfremstilling

Ovenstående sagsfremstilling tager udgangspunkt i bilag 1 (Kommissorium af 3. marts). Bilag 1 blev drøftet på møde i Udvalg for Klima og Bæredygtighed d. 3. marts. På mødet gav udvalgsmedlemmer kommentarer til kommissoriet, som efterfølgende blev indarbejdet med ændringsmarkeringer jf. bilag 2 (Kommissorium af 4. marts). Bilag 2 er skriftligt godkendt af Udvalg for Klima og Bæredygtighed. **Opmærksomhed** henledes på, at sagsfremstillingen reflekterer bilag 1, hvorfor der henvises til bilag 2 inkl. Ændringsmarkeringer for seneste version af kommissorium.

Såfremt sagen opnår godkendelse på Økonomi-, Erhverv- og Planudvalget d. 11. marts, vil ændringsmarkeringerne blive integreret i kommissoriet.

Punkt 3: Befolkningsprognose 2020

Åbent punkt

3 Befolkningsprognose 2020

00.01.00P10-0022

Behandling	Mødedato	Åbent punkt	Lukket punkt
Økonomi-, Erhvervs- og Planudvalget	11-03-2020	3	
Kommunalbestyrelsen	26-03-2020	3	

Hvem beslutter

Økonomi-, Erhvervs- og Planudvalget indstiller
Kommunalbestyrelsen beslutter

Resumé

Den årlige befolkningsprognose udarbejdes med henblik på at forudsige befolkningsudviklingen. Befolkningsprognosen benyttes blandt andet i budgetprocessen.

Indstilling og beslutning

Kommunaldirektøren indstiller, at

- oplægget til prognose for 2020 godkendes som Bornholms Regionskommunes befolkningsprognose

Økonomi-, Erhvervs- og Planudvalget den 11. marts 2020:

Indstillingen anbefales.

Linda Kofoed Persson kan ikke medvirke.

Kommunalbestyrelsen den 26. marts 2020:

Godkendt.

Dansk folkeparti kan ikke medvirke, da en forudsætning er 25 flygtninge.

Sagsfremstilling

Befolkningsprognosen udarbejdes hvert år med det formål at skabe et solidt grundlag til at forudse udgifter i forbindelse med budgettet, samt at skabe et kvalificeret bud på fremtidens alderssammensætning, børnetal, til- og fraflyttere, antal udenlandske tilflyttere med mere.

Der er med andre ord en både kortsigtet anvendelse af befolkningsprognosen i forhold til budgetlægningen, og en langsigtet anvendelse, der handler om både den fysiske planlægning og planlægningen af den offentlige service. Den langsigtede planlægning handler bl.a. om pasningsbehovet og antallet af skolesøgende børn i fremtiden, og dermed det forventede behov for børnehaver og skoler.

Befolkningsprognosen baserer sig på historiske data. Nedenstående oplæg til befolkningsprognose for 2020 baserer sig på følgende forudsætninger:

- Fødsler som i perioden 2016-2019
- Dødsfald som i perioden 2016-2019

- Flytninger som i perioden 2016-2019
- Flygtninge 25 pr./år i gennemsnit.

Til forskel fra sidste års prognose er der her taget udgangspunkt i udviklingen i dødsfald (mortaliteten) i en fireårs periode, som det er tilfældet med de øvrige hovedparametre. Efter tre år med en relativt høj dødelighed sammenlignet med tidligere, er det valgt at indregne denne udvikling i prognosen.

Prognosen er en modelanalyse af befolkningens karakteristika og de bevægelser, der sker ved til- og fraflytning samt fødsler og dødsfald. Prognosen relaterer sig derved ikke til politiske visioner forstået på den måde, at når man anvender de historiske fakta som basis, vil fremtidige politiske tiltag ikke afspejles i prognosens resultat. Det betyder ikke, at politiske tiltag ikke vil kunne have en effekt på befolkningsudviklingen, men det vil ikke være noget der inddrages i prognosesammenhæng førend effekten har vist sig i de historiske data.

Sidste års prognose

Sidste års prognose viste sig at være relativt præcis, idet der i prognosen var forudset 39.511 indbyggere på Bornholm ved årsskiftet. Resultatet viste sig at være 39.502, altså en afvigelse på 9.

Som det var tilfældet sidste år var der relativt høj dødelighed på Bornholm i 2019, også noget højere end forudset. Den højere dødelighed blev dog til dels opvejet af flere fødsler.

Den større tilflytning bestod blandt andet af 26 flere udenlandske tilflyttere (ikke-flygtninge) end forventet, idet 324 valgte at flytte fra udlandet til Bornholm. Antallet af flygtninge i 2019 var 34, hvilket er lidt mere end de forventede 25.

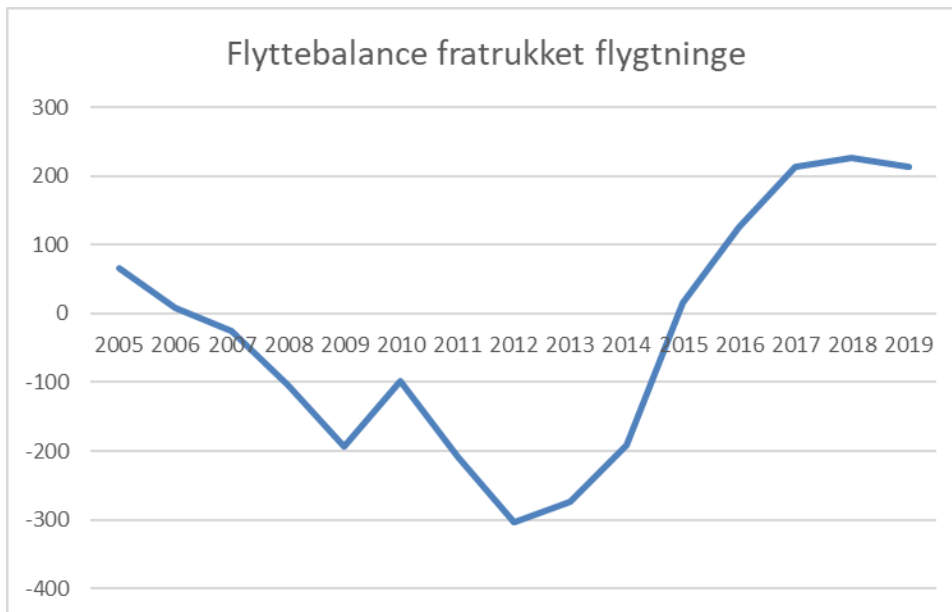
Til- og fraflytning

Bornholm er fortsat attraktiv for tilflyttere. I 2019 flyttede 1.665 til Bornholm, mens 1.417 flyttede fra kommunen. Dermed er der som udgangspunkt et overskud på 248 tilflyttere, mod 253 året før.

Faldet i det samlede befolkningstal skyldes at underskuddet på fødselsbalancen ikke opvejes af de flere tilflyttere. Det er dog positivt, at Bornholm fortsat fastholder et plus på flyttebalancen.

Endnu mere positivt ser det ud, hvis man vælger at se bort fra tilflytningen af flygtninge. Den store tilgang af flygtninge i 2014-2016 kan gøre det svært at se udviklingen i de mellemkommunale flytninger og den almindelige indvandring.

Som det ses af nedenstående figur, der viser flyttebalancen fratrukket flygtninge, er der fortsat en pæn positiv tilflytning fra andre landsdele og udlandet.



Figur 1 Flyttebalance fratrukket flygtninge

Oplandsmodellen

I 2018 overgik regionskommunen til at bruge oplandsmodellen i stedet for den afgangsbaserede model. Kort fortalt betyder dette, at man i stedet for som tidligere alene at tage udgangspunkt i sin egen kommunes bevægelser på til- og fraflytning, i stedet tager udgangspunkt i den andel man får fra de forskellige oplande.

Bornholms primære opland er Københavns kommune, hvor ca. 1/3 af alle tilflyttere kommer fra. I oplandsmodellen betyder det, at hvis Københavns befolkning vokser, vil Bornholm få flere tilflyttere derfra. Bornholm får med andre ord en andel af Københavns fraflyttere, og hvis Københavns befolkning og antallet af fraflytterne vokser, vil Bornholm få flere tilflyttere.

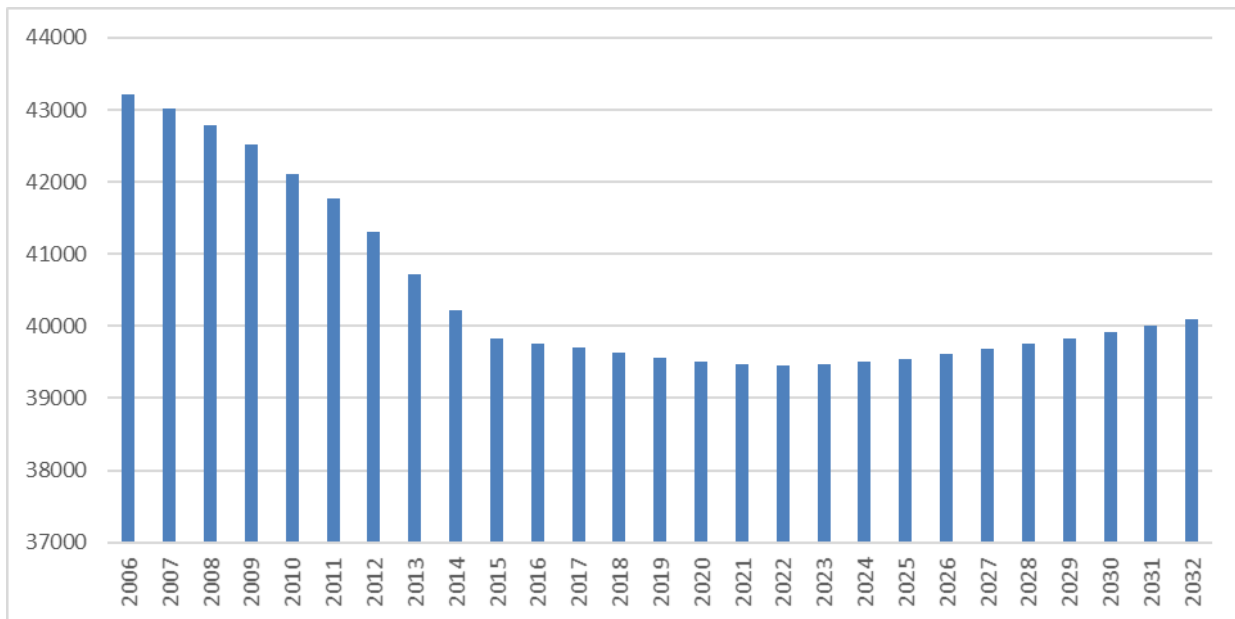
Alle parametre i befolkningsprognosen for Bornholm understøtter oplandsmodellen som den rigtige metode, også historisk set.

Oplæg til prognose for 2020

Forslaget til prognosen for 2020 tager udgangspunkt i oplandsmodellen med samme metodik som i 2019.

Befolkningstallet

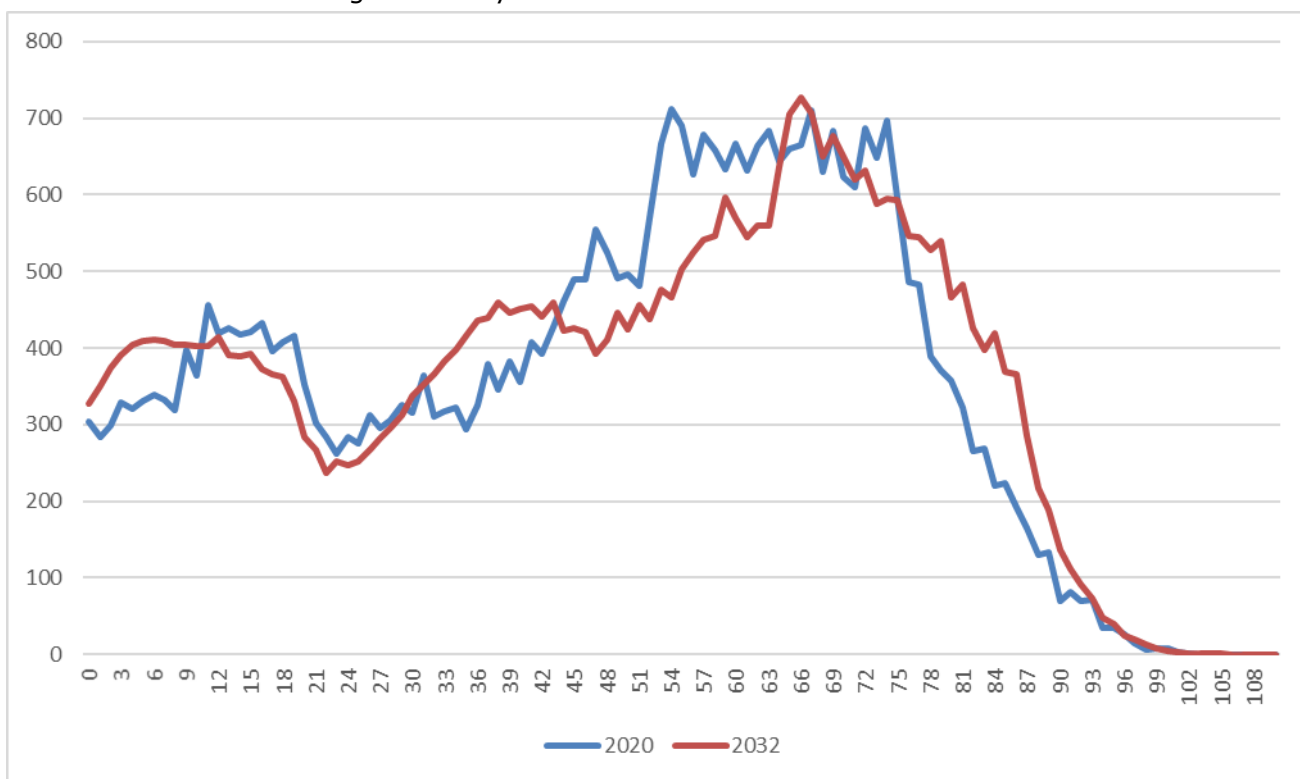
Befolkningstallet forventes at falde endnu et par år, men derefter flade ud, for til sidst i prognoseperioden at stige. Det forventes således, at befolkningstallet krydser de 40.000 i 2031.



Figur 2 Udvikling i befolkningstallet 2006-2032 (Befolkningsprognose 2020)

I figuren nedenfor ses aldersfordelingen i 2020 henholdsvis 2032. Som det ses vil der være flere ældre over 75, mens der vil være færre i aldersgruppen 43-65 år. Samtidig vil der i store træk kunne siges at være færre skolesøgende børn, men flere børn i daginstitutionsalderen og flere 30-45-årige.

Hovedtrækkene i udviklingen er uddybet nedenfor.



Figur 3 Aldersfordeling faktisk (2020) og prognose (2032)

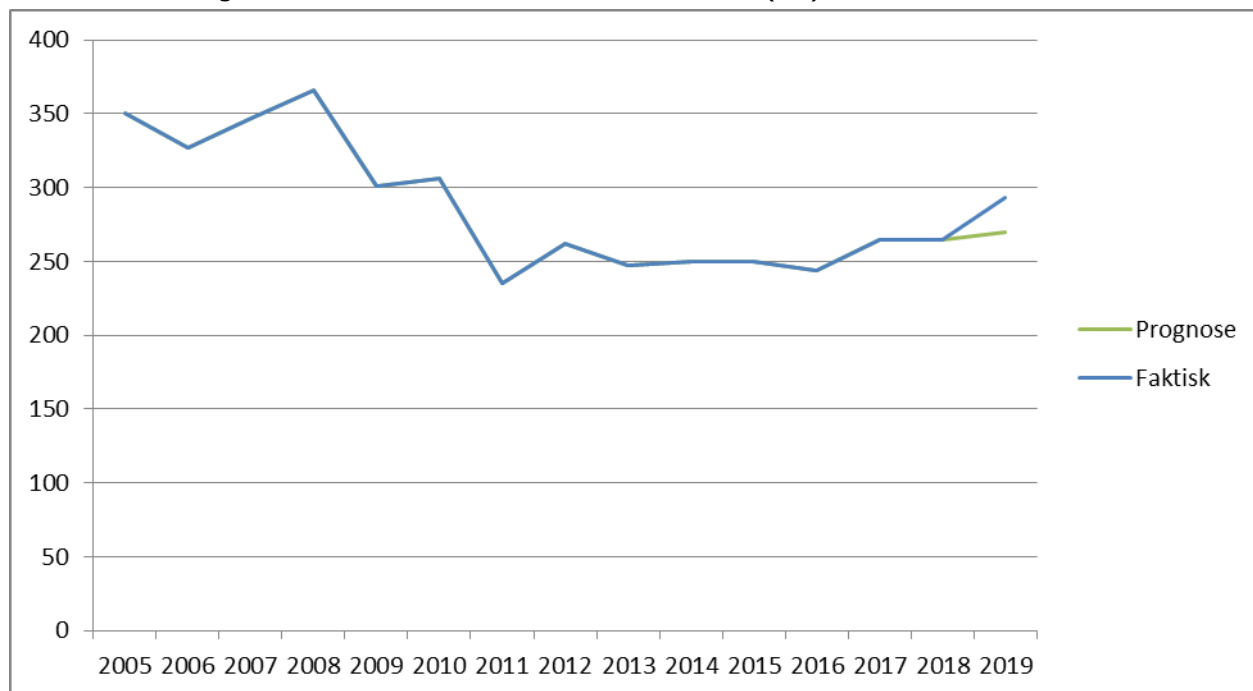
Børn og unge

0-årige

Befolkningsprognosen bruges blandt andet til at vurdere befolkningsgrundlaget for den offentlige service på børne- og unge- såvel som ældreområdet.

Det forventes, at antallet af 0-årige stiger svagt i prognoseperioden, og langsomt bevæger sig mod antallet af fødsler før finanskrisen. Det skal dog i den forbindelse bemærkes, at Bornholm i årene lige før finanskrisen var begunstiget af ekstremt høj fertilitet set i forhold til resten af landet. Derfor bør stigningen i prognosen ikke umiddelbart sammenlignes med disse år.

Som det ses i figuren nedenunder kom der flere fødsler (23) end forventet i 2019

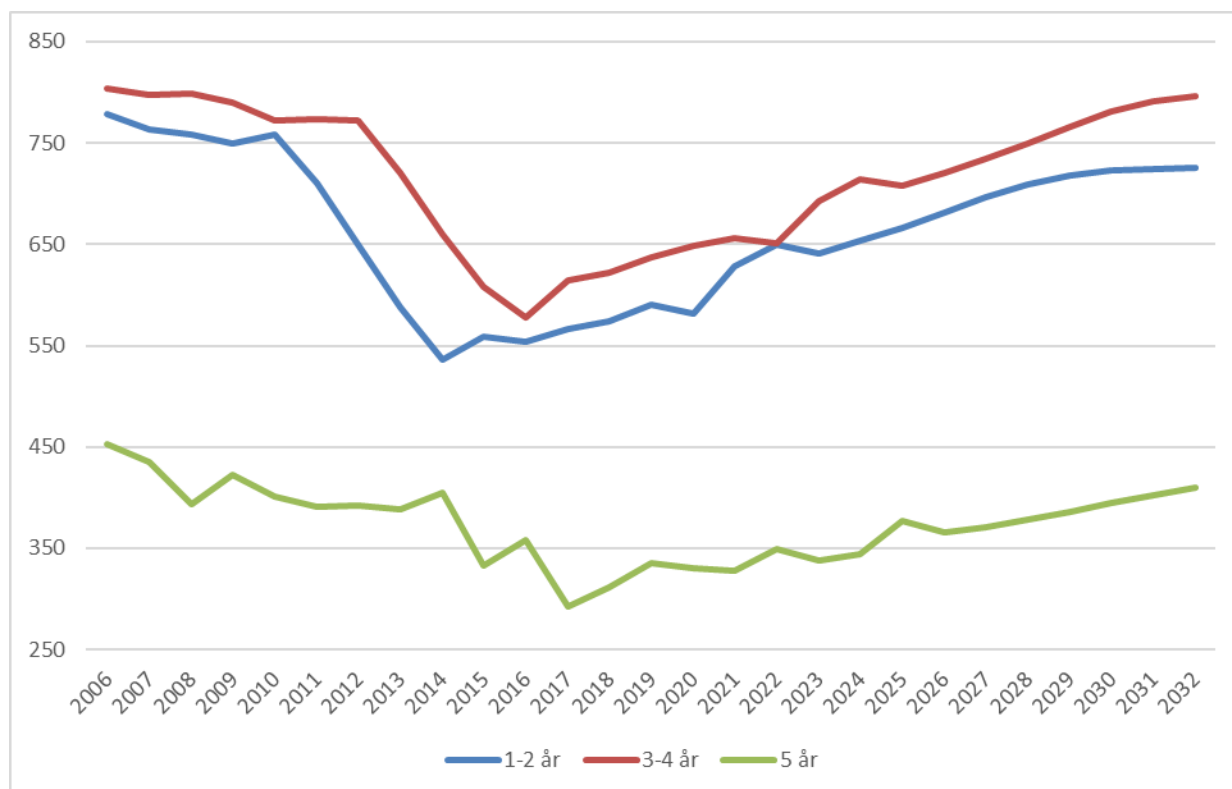


Figur 4 Antal fødte – faktisk udvikling i forhold til prognosen

Daginstitutionsalderen

Antallet af daginstitutionsbørn forventes at stige med ca. 300 i prognoseperioden. Inden for de næste fire år forventes en stigning i antallet af børn på ca. 110.

Geografisk er der relativt store forskelle på, hvordan antallet af små børn udvikler sig. Inden for en overskuelig fremtid på 4 år, kan der forventes relativt markante udviklinger i Rønne (+13%), Nexø (13%) og Åkirkeby (+9%). Som det ses nedenfor er tale om forholdsvis mange børn, der skal findes plads til i øens institutioner.



Figur 5 Udvikling i antallet af børn i tre aldersgrupper

Det er værd at bemærke, at der i de større byer uden bopælspligt også forventes en pæn fremgang. Især den forventede udvikling i Snogebæk adskiller sig markant fra den nuværende situation.

Skolealderen

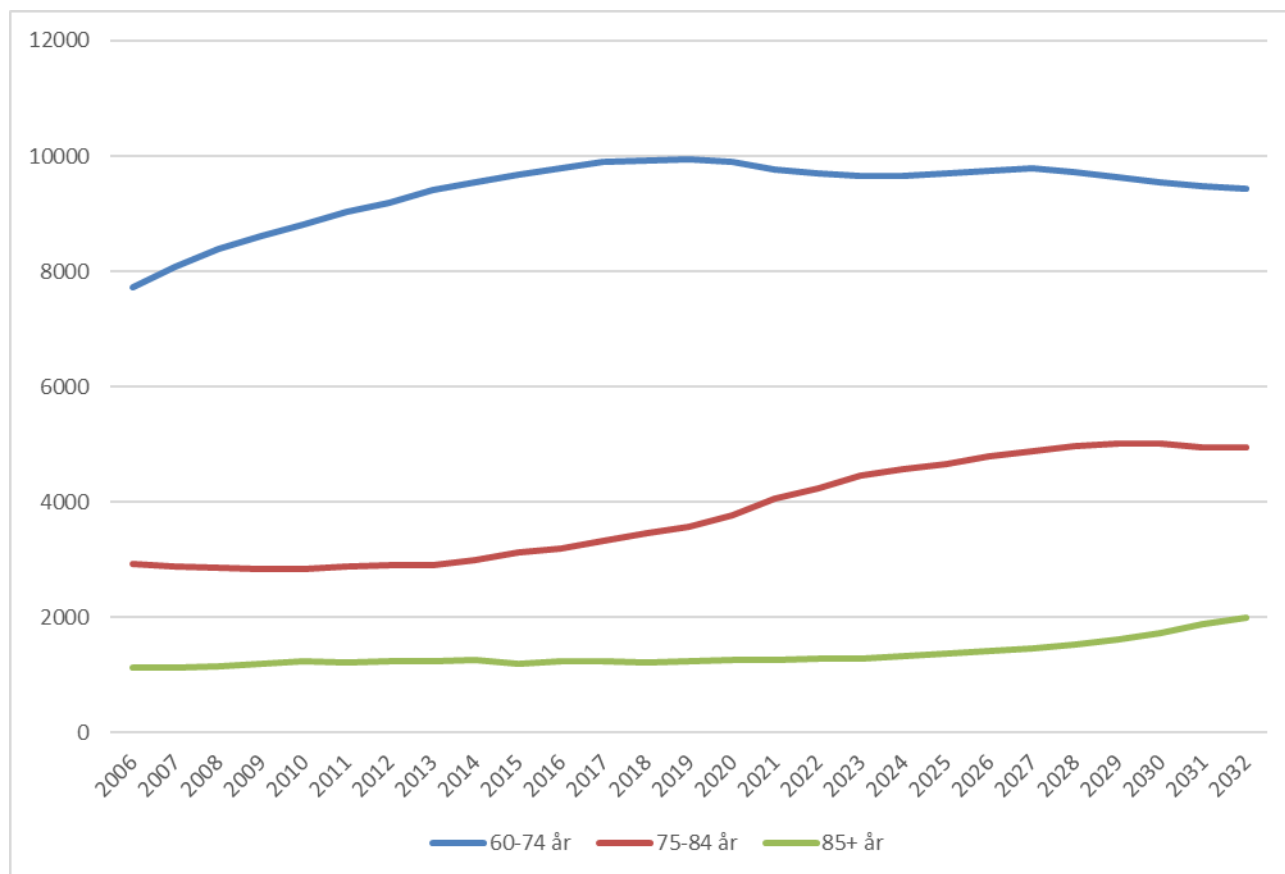
Prognosen for børn i skolealderen er på kort sigt negativ, idet der samlet set forventes 100 færre skolebørn om bare fire år. Tilbagegangen sker over en bred kam, hvor distrikterne Hans Rømer og Kongeskær, dog kan forvente en lille fremgang. De øvrige distrikter kan forvente en tilbagegang, men antallet af skolebørn ser ud til samlet at stige frem mod prognosens slut.

Skoledistrikter	2020	2021	2022	2023	2024	2025	2026	2027	2028	2029	2030	2031	2032
Hans Rømer	855	862	864	863	859	853	861	856	872	882	893	907	918
Kongeskær	245	247	257	256	250	250	257	259	262	263	267	270	274
Paradisbakke	806	777	741	734	724	701	703	701	711	723	736	750	769
Svartingedal	559	562	544	529	518	501	501	497	502	507	511	511	518
Søndermark	657	645	645	638	628	616	628	630	644	657	669	686	701
Aavang	768	749	745	741	740	726	734	735	745	760	769	785	801

Ældre

Som det ses af nedenstående figur bliver der i fremtiden flere ældre. I figuren nedenfor ses det, at der i alle aldersgrupper forventes flere ældre borgere. Dette dog med en vigtig pointe deri, at der for aldersgruppen 60-74 år forudses en faldende tendens i slutningen af prognoseperioden, mens stigningen i antallet af 75-84 årige ser ud til at stagnere.

Som det ses vil der fortsat være stigning i antallet af de ældre over 85.



Figur 6 Antallet af ældre fordelt på tre aldersgrupper

Økonomiske konsekvenser

Befolkningsprognosen har konsekvenser for udregningen af de demografikorrektioner, der indgår som en del af budgetprocessen. Demografikorrektionerne har til formål at fordele budgetterne på bl.a. ældre- og børneområdet, således at budgetterne tilpasses den forventede befolkningsudvikling.

Demografikorrektionerne behandles politisk i Økonomi-, Erhvervs- og Planudvalget samt i kommunalbestyrelsen i april 2020.

Supplerende sagsfremstilling

-

Punkt 4: Indskrivning til 0. klasser i skoleåret 2020-2021

Bilag

Indskrivning til 0. klasse i skoleåret 2020/2021

Åbent punkt

4 Indskrivning til 0. klasser i skoleåret 2020-2021

17.20.01G01-2046

Behandling	Mødedato	Åbent punkt	Lukket punkt
Børne- og Skoleudvalget	03-03-2020	4	
Kommunalbestyrelsen	26-03-2020	4	

Hvem beslutter

Børne- og Skoleudvalget indstiller
Kommunalbestyrelsen beslutter

Resumé

I henhold til styrelsesvedtægten for Bornholms Regionskommunes skolevæsen foretages central indskrivning til 0. klasserne. Indskrivning til kommende 0. klasser sker i januar måned forud for skolestart, og kommunalbestyrelsen træffer i marts måned beslutning om indskrivning af elever til 0. klasse i øens seks skoledistrikter.

Indstilling og beslutning

Servicedirektøren indstiller, at

- forældrenes ønsker til indskrivning i børnehaveklasse i skoleåret 2020-2021 godkendes

Børne- og Skoleudvalget den 3. marts 2020:
Anbefales

Kommunalbestyrelsen den 26. marts 2020:
Godkendt.

Sagsfremstilling

Indskrivningen til 0. klasse på de seks almene folkeskoler i skoleåret 2020/2021 er forløbet fra 6. januar til 24. januar 2020, og er nu afsluttet. Af nedenstående oversigt fremgår indskrivningstallene for de kommende 0. klasser i de bornholmske folkeskoler for skoleåret 2020/2021. I opgørelsen indgår børn, som ønskes hjemmeundervist samt børn, der er indstillet til specialskole og børn, hvorpå der er ansøgt om udsat undervisningspligt.

Skole	Antal elever indskrevet fra eget distrikt	Elever fra andre distrikter	I alt indskrevet i 0. klasse 2020/2021
Hans Rømer Skolen	28	3	31
Kongeskærskolen	16	5	21
Paradisbakkeskolen	45	2	47
Svartingedal Skole	32	3	35
Søndermarksskolen	29	15	44

Åvangsskolen	24	13	37
I alt			215

Kommunalbestyrelsen træffer beslutning om, i hvilket omfang elever fra andre skoledistrikter kan indskrives på den ønskede skole, såfremt elevtallet i klassen vil overstige 28. Hvis elevtallet i en klasse er mindre end 28, har elever ret til at blive indskrevet i klassen iht. reglerne om frit skolevalg.

Det vil fortsat være skolelederens kompetence at placere børnene i de respektive 0. klasser på den enkelte skole.

Opgørelse af indskrivning

Ved indskrivning af elever til 0. klasse for skoleåret 2020/2021 har Pladsanvisningen under Center for Børn og Familie registreret indskrivningen af i alt 342 børn, der er født i 2013 eller 2014, og som endnu ikke har påbegyndt skolegangen. 215 af disse børn er indskrevet i de bornholmske folkeskoler, mens 116 elever er indskrevet på fri- eller privatskoler. Herudover er der ansøgt om udsat undervisningspligt på i alt 11 børn. Disse 11 børn indgår ikke i de følgende beregninger, da deres skoleforløb endnu er uafklaret. Ansøgninger om udsat undervisningspligt vil blive behandlet og afgjort ultimo marts 2020.

Den eksisterende opgørelse er med forbehold for de ændringer, der måtte forekomme inden skolestart 1. august 2020.

Indskrivning i de almene folkeskoler

Den netop afsluttede indskrivning viser, at 215 børn er indskrevet i 0. klasse i det kommende skoleår 2020/2021 i de almene folkeskoler. Af indskrivningsopgørelsen fremgår det desuden, at der i alt er 41 ønsker om at påbegynde 0. klasse på en anden folkeskole end distriktsskolen.

Elever, der er bosiddende i skoledistriktet har krav på optagelse i distriktsskolen.

Oprettelse af 0. klasser på folkeskolerne

Såfremt alle ønsker om indskrivning på de almene folkeskoler imødekommes, vil dette medføre oprettelse af følgende antal 0. klasser med op til 23 elever i hver klasse. Såfremt alle ønsker om indskrivning imødekommes vil elevtallet på baggrund af de nuværende indskrivningstal ligge i intervallet 14 – 23 elever pr. 0. klasse.

Skole	Indskrevne børn i alt	Heraf hjemme-underviste børn	Børn i 0. klasse	Antal 0. klasser
Hans Rømer Skolen	31	2	29	2 klasser
Kongeskærskolen	21	1	20	1 klasse
Paradisbakkeskolen	47	1	46	2 klasser
Svartingedal Skole	35	1	34	2 klasser
Søndermarksskolen	44	-	44	2 klasser
Åvangsskolen	37	1	36	2 klasser

På baggrund af den afsluttede indskrivningsproces til 0. klasse i skoleåret 2020/2021, vil Paradisbakkeskolen, Søndermarksskolen, Kongeskærskolen og Hans Rømer Skolen bevare antallet af 0. klasser i det kommende skoleår, hvis alle indskrivningsønsker imødekommes. På Åvangsskolen vil der derimod kun skulle oprettes to 0. klasser med 18 elever pr. klasse mod de eksisterende tre 0. klasser, mens der på Svartingedal Skole skal oprettes to 0. klasser med hver 17 elever, mod én 0. klasse i indeværende skoleår.

Der er i opgørelsen ikke taget hensyn til eventuelle omgængere fra de nuværende 0. klasser, visitering af elever til specialskoler samt bevilling og afslag på ansøgninger om udsættelse af undervisningspligten.

Udvikling i indskrivningen til 0. klasse

I skoleåret 2018/2019 blev der indskrevet i alt 311 børn til skolestart i 0. klasse. 193 af disse blev indskrevet i en almen folkeskole, 118 børn blev indskrevet i fri- og private skoler, og der blev ansøgt om udsat undervisningspligt på 23 børn, som ikke indgik i den procentvise beregning.

Andelen af børn indskrevet i folkeskolen udgjorde således 62,1%, mens indskrivningen til fri- og privatskoler udgjorde 37,9 %.

I skoleåret 2019/2020 blev der indskrevet i alt 341 børn til skolestart i 0. klasse. 224 af disse blev indskrevet i en almen folkeskole, 117 børn blev indskrevet i fri- og privatskoler, og der blev ansøgt om udsat undervisningspligt på 12 børn, som ikke indgik i den procentvise beregning.

Andelen af børn indskrevet i folkeskolen udgjorde således 65,7%, mens indskrivningen til fri- og private skoler udgjorde 34,3%.

Den aktuelle indskrivning viser, at der er indskrevet i alt 331 børn til skolestart i 0. klasse i skoleåret 2020/2021. 215 børn er indskrevet i en almen folkeskole, 116 børn er indskrevet i fri- og privatskoler, og der er ansøgt om udsat undervisningspligt på 11 børn, som ikke indgår i de procentvise beregninger.

Andelen af børn indskrevet i folkeskolen udgør således 65%, mens indskrivningen til fri- og private skoler udgør 35% for skoleåret 2020/2021.

Udvikling i indskrivning til 0. klasse i procent			
Skoleår	2018/2019	2019/2020	2020/2021
Folkeskoler	62,1%	65,7%	65%
Fri- og private skoler	37,9%	34,3%	35%

Økonomiske konsekvenser

-

Supplerende sagsfremstilling

-

Punkt 5: Endelig vedtagelse af plandokumenter for museumscenter ved Rø

Bilag

Bilag1_Høringsnotat

Bilag2_Samlede hørings svar

Bilag3_Artikel_bygherre

LP_Forslag

KPT_Forslag

Miljørapport_endelig_m_bilag_web

Bilag4_Sammenfattende redegørelse

Åbent punkt

5 Endelig vedtagelse af plandokumenter for museumscenter ved Rø

01.02.00P16-0003

Behandling	Mødedato	Åbent punkt	Lukket punkt
Natur- og Miljøudvalget	03-03-2020	3	
Økonomi-, Erhvervs- og Planudvalget	11-03-2020	19	
Kommunalbestyrelsen	26-03-2020	5	

Hvem beslutter

Natur- og Miljøudvalget indstiller

Økonomi-, Erhvervs- og Planudvalget indstiller

Kommunalbestyrelsen beslutter

Resumé

Forslag til tillæg nr. 32 til kommuneplan 2013 og forslag til lokalplan 107 for museumscenter ved Rø har været i otte ugers offentlig høring med tilhørende miljørapport. Kommunalbestyrelsen skal med baggrund i de indkomne høringsvar beslutte den endelige vedtagelse af plandokumenterne.

Indstilling og beslutning

Kommunaldirektøren indstiller, at

- a) vedtage tillæg nr. 32 til kommuneplan 2013 og forslag til lokalplan 107 for museumscenter ved Rø endeligt.
- b) beslutte at tilbageføre arealet fra byzone til landzone i overensstemmelse med kommuneplantillægget.

Natur- og Miljøudvalget den 3. marts 2020:

Indstilling anbefales. Nicklas Fick kan ikke medvirke pga. projektets manglende respekt for landskabet, det eksisterende museumsbyggeri og de manglende udviklingsperspektiver, der ligger i projektets fysiske begrænsninger. Det nuværende museumsprojekt vil også være et brud på Enhedslisten Bornholms holdning til byggeri indenfor strandbeskyttelseszonen.

Økonomi-, Erhvervs- og Planudvalget den 11. marts 2020:

Anbefales.

Morten Riis undlader at stemme.

Kommunalbestyrelsen den 26. marts 2020:

Godkendt.

Enhedslisten kan ikke medvirke pga. projektets manglende respekt for landskabet, det eksisterende museumsbyggeri og de manglende udviklingsperspektiver, der ligger i projektets

fysiske begrænsninger. Det nuværende museumsprojekt vil også være et brud på Enhedslisten Bornholms holdning til byggeri inden for strandbeskyttelseszonen.

Sagsfremstilling

Den 28. november 2019 godkendte kommunalbestyrelsen forslag til tillæg nr. 32 til kommuneplan 2013 og forslag til lokalplan 107 for et museumscenter ved Rø (herefter: plandokumenter) med tilhørende miljørapport. Plandokumenterne var i otte ugers offentlig høring fra den 29. november 2019 til og med 27. januar 2020, idet høringsfristen blev forlænget med en weekend pga. systemfejl ved plandata.dk.

Planforslagene findes på følgende link, hvor også høringssvarene ligger offentligt tilgængelige:

- Forslag til lokalplan 107:
<https://bornholm.viewer.dkplan.niras.dk/plan/23#/lokalplanid/318>
- Forslag til kommuneplantillæg 32 til kommuneplan 2013:
<https://bornholm.viewer.dkplan.niras.dk/plan/3#/10899>
- Miljørapporten:
https://bornholm.viewer.dkplan.niras.dk/media/881413/Miljoerapport_endelig_m_bilag_web.pdf

Indkomne høringssvar

Der indkom i alt 18 forskellige høringssvar til de to plandokumenter. Hovedpointerne er opsummeret i vedlagte bilag 1 med administrationens bemærkninger. Den fulde ordlyd af høringssvarene er ligeledes vedlagt sagen som bilag 2. Herunder uddrages de mest gennemgående pointer. Det skal påpeges, at høringssvarene også vedrører en række forhold, som ikke vedrører plandokumenterne. Nedenfor er hovedtrækkene af alle høringssvar resumeret, også dem der ikke vedrører plandokumenterne. I bilag 1 er det alene de høringssvar, som vedrører planlægningen, der er medtaget.

- Miljørapportens konklusioner om påvirkninger på landskabet og det eksisterende kunstmuseum giver anledning til kritik af planerne. Byggefeltets placering og det byggeri, som det muliggør, opfattes af flere som en negativ påvirkning af landskabet.
- Flere påpeger, at naturværdierne i området tager skade af det planlagte byggeri.
- Flere mener, at fredningerne skal opretholdes og respekteres.
- Flere ønsker, et helt andet projekt og gerne udviklet med en arkitektkonkurrence.
- Flere synes, at samlokalisering af de to museer er en dårlig idé og at det kulturhistoriske museum kan placeres mange andre steder på øen – flere konkrete forslag bringes frem.
- Flere påpeger, at der ikke er sket væsentlige ændringer i projektet siden offentlighedsfasen i 2017.
- Nogle mener, at 'tårnet' skal bevares.
- Nogle mener, at det er selvmodsigende, at lysudstråling fra bygningen må forventes grundet de store glaspartier, samtidig med, at kunstigt lys fra udendørs belysningsarmaturer i det omkringliggende landskab samtidig skal begrænses mest muligt.
- Nogle undrer sig over, hvad et lysmuseum er.
- Nogle stiller spørgsmål til driftsbudgetter og de påståede besparelser.
- Nogle undrer sig over fondenes rolle ift. planforslagene.

- Nogle mener, at museumscenteret er for småt, og at planforslagene mangler mulighed for udvidelse i fremtiden.
- Nogle påpeger, at der skal gives virkelig mange tilladelser, for at byggeriet kan muliggøres.

Tilbageførsel til landzone

Idet Bornholms Regionskommune ejer arealet, blev der den 29. november 2019 fremsendt et brev til Center for Ejendomme og Drift med en frist på otte uger for fremsættelse af bemærkninger i forhold til en tilbageførsel af arealet til landzone. Der er ikke indkommet bemærkninger. Plan vurderer da også at tilbageførslen vil være uproblematisk og uden økonomiske konsekvenser for Bornholms Regionskommune. Plan anbefaler derfor, at arealet tilbageføres således at landzonereglerne vil være det administrative grundlag sammen med lokalplanen.

Økonomiske konsekvenser

-

Supplerende sagsfremstilling til KB den 26. marts 2020

Sammenfattende redegørelse

Jf. Miljøvurderingslovens §13, stk. 2 skal myndigheden udarbejde en sammenfattende redegørelse i forbindelse med den endelige vedtagelse af en plan.

Et udkast til den sammenfattende redegørelse er udarbejdet på baggrund af Natur- og Miljøudvalgets samt Økonomi-, Erhvervs- og Planudvalgets indstillinger til kommunalbestyrelsen. Udkastet til den sammenfattende redegørelse findes som bilag 4. En sammenfattende redegørelse skal svare på:

- 1) hvordan miljøhensyn er integreret i planen eller programmet,
- 2) hvordan miljørapporten og de udtalelser, der er indkommet i offentlighedsfasen, er taget i betragtning,
- 3) hvorfor den godkendte eller vedtagne plan eller det godkendte eller vedtagne program er valgt på baggrund af de rimelige alternativer, der har været behandlet, og
- 4) hvordan myndigheden vil overvåge de væsentlige indvirkninger på miljøet af planen eller programmet.

Idet de to udvalg lægger op til at vedtage planerne som fremlagt i høringsperioden uden ændringer, er udkastet til den sammenfattende redegørelse formuleret med det udgangspunkt. Beslutter kommunalbestyrelsen at justere plandokumenterne, vil den sammenfattende redegørelse blive tilpasset denne beslutning.

Punkt 6: Forslag til nyt plangrundlag for Allinge

Bilag

Forslag til kommuneplantillæg nr. 37

Forslag til Lokalplan nr. 096

Opdateret med fejlrettelse på s. 21, KPT_Allinge

Åbent punkt

6 Forslag til nyt plangrundlag for Allinge

01.02.05P16-0203

Behandling	Mødedato	Åbent punkt	Lukket punkt
Økonomi-, Erhvervs- og Planudvalget	11-03-2020	5	
Kommunalbestyrelsen	26-03-2020	6	

Hvem beslutter

Økonomi-, Erhvervs- og Planudvalget indstiller
Kommunalbestyrelsen beslutter

Resumé

Det foreliggende planforslag for bevaring og videreudvikling af Allinges historiske bymiljø har været undervejs siden 2017. Planforslaget er udarbejdet i samråd med Allinge-Sandvig Byforening, og som led i processen har været afholdt to offentlige møder. Lokalplanforslaget er lavet ud fra samme grundskabelon som de øvrige nyere bevarede lokalplaner. Som led i arbejdet er kommuneplanrammerne for området opdateret så bl.a. centerafgrænsningen og et område, der i en årrække har været rammesat i Sandvig er konsekvensrettet. I forbindelse med justeringen af centerafgrænsningen har der været indkaldt forslag og idéer, og den nye grænse har været drøftet med de lokale erhvervsdrivende i 3770Erhverv.

Indstilling og beslutning

Kommunaldirektøren indstiller, at

- forslag til kommuneplantillæg nr. 37 og lokalplanforslag nr. 096 for bevaring og videreudvikling af Allinge og sendes i offentlig høring i 8 uger.

Økonomi-, Erhvervs- og Planudvalget den 11. marts 2020:
Indstillingen anbefales.

Kommunalbestyrelsen den 26. marts 2020:
Godkendt.

Sagsfremstilling

Kommunalbestyrelsen igangsatte i marts 2016 en opdatering af plangrundlaget for en række historiske bymiljøer og fiskerlejer omfattet af ældre bevaringsplaner, heriblandt Allinge.

Forslag til kommuneplantillæg nr. 37 er udarbejdet bl.a. for at kunne overføre en del af et rammeområde fra Sandvig, som hører til Allinge by (jf. også vedtagelsen af Lokalplan 103 i sept. 2019). Tilbage i oktober 2014 blev det desuden politisk besluttet, i forbindelse med planlægning for lokalisering af nye detailhandelsbutikker, at centerområdet i Allinge skulle reduceres. Udarbejdelse af en ny bevaringsplan for Allinge er set som anledning til at få opdateret kommuneplanens rammeområder, herunder justeret afgrænsningen af by- og centerområde. I henhold til planloven har der været indkaldt forslag og idéer i nov./dec. 2019

forud for justering af centerafgræsningen, og i februar 2020 har denne været drøftet med den lokale erhvervsforening, 3770Erhverv.

Lokalplanarbejdet blev igangsat i 2017. En følgegruppe med repræsentanter for Allinge-Sandvig Borgerforening har fulgt tilblivelsen og bidraget med lokalhistorisk viden. I efteråret 2017 blev der afholdt et offentligt møde om planens forventede indhold. Efter en pause blev arbejdet genoptaget sidst i 2019, og dele af det foreliggende lokalplanforslag har været præsenteret og drøftet på et borgermøde i januar 2020.

Grundlaget for bevaringsindsatsen i Allinge har hidtil været Lokalplan nr. 00-01 Bevarende lokalplan for Sandvig, Allinge, Gudhjem, Melsted, Ypnasted og Bølshavn fra 1986.

Afgræsningen af det foreliggende lokalplanforslag bygger primært på samme afgræsning, men er udvidet til også at omfatte bl.a. villaerne ved indkørslen til byen langs Vestergade, en række statslånhuse langs Birkebakken inkl. et mindre mellemliggende blandet ældre bolig- og erhvervsområde, den tidligere Allinge Stationsbygning samt området, der overføres fra Sandvig til Allinge.

Lokalplanområdet er som helhed vurderet til at være af middel til høj bevaringsværdi.

Bymiljøets grundlæggende strukturer er velbevarede og med planforslaget lægges op til en fremadrettet indsats, der på sigt kan løfte det historiske bymiljøes kvaliteter endnu mere frem samtidig med, at der gives mulighed for en fortsat byudvikling i forbindelse med videreudvikling af byen som helårsby med gode rammer for bl.a. turisme og Folkemøde.

Bevaringsområdet foreslås inddelt i 10 delområder, der primært er begrundet i forskelle i bevaringsværdi og anvendelse. Inddelingen af delområder følger de kategorier, der er udviklet i forbindelse med de seneste nyere bevaringsplaner. Jf. konceptændring vedtaget i april 2019 gælder desuden en mere lempelig sagsbehandling for byggeansøgninger i delområderne B1-3.

Forslag til kommuneplantillæg nr. 37 og forslag til lokalplan nr. 096 for bevaring og videreudvikling a Allinge er primært lavet som digitale planforslag, men også som pdf version vedhæftet som bilag.

Link til kommuneplanforslag: <http://bornholm.viewer.dkplan.niras.dk/dkplan/dkplan.aspx?pageld=976>

Link til lokalplanforslag: <http://bornholm.viewer.dkplan.niras.dk/dkplan/dkplan.aspx?lokalplanId=337>

Økonomiske konsekvenser

Ingen.

Supplerende sagsfremstilling til KB 26.3.2020

Administrationen er blevet opmærksom på, at der er en fejl i Forslag til kommuneplantillæg nr. 37: på s. 21. står fejlagtigt at rammeområde 201.S.05 ligger i byzone – det er naturligvis sommerhusområde (S – område).

Ovennævnte er rettet i det opdaterede, vedlagte bilag.

Punkt 7: Tillæg til spildevandsplan - Smallesund

Bilag

Tillæg til spildevandsplan

Åbent punkt

7 Tillæg til spildevandsplan - Smallesund

06.00.05P15-0011

Behandling	Mødedato	Åbent punkt	Lukket punkt
Natur- og Miljøudvalget	03-03-2020	7	
Økonomi-, Erhvervs- og Planudvalget	11-03-2020	20	
Kommunalbestyrelsen	26-03-2020	7	

Hvem beslutter

Natur- og Miljøudvalget, indstiller
Økonomi- og Planudvalget, indstiller
Kommunalbestyrelsen, beslutter

Resumé

En bygherre ønsker at opføre 45 ungdomsboliger på Smallesund 84, hvor der i dag er et naturområde. Matriklerne er ikke planlagt kloakeret i spildevandsplanen, og det er derfor nødvendigt at udarbejde et tillæg til spildevandsplanen.

Indstilling og beslutning

Koncerndirektøren indstiller, at

- Tillæg til spildevandsplan "*Spildevandskloakering af boligområde ved Smallesund*" med tilhørende SMV-screening godkendes.

Natur- og Miljøudvalget den 3. marts 2020:
Indstilling anbefales.

Økonomi-, Erhvervs- og Planudvalget den 11. marts 2020:
Indstillingen anbefales.

Kommunalbestyrelsen den 26. marts 2020:
Godkendt.

Sagsfremstilling

Området inddrages i spildevandskloakeret opland. Det betyder, at Bornholms Spildevand A/S skal modtage spildevandet, mens grundejer selv skal håndtere tag- og overfladevand. Spildevandet skal ledes til Rønne renseanlæg.

Kommunalbestyrelsen besluttede d. 28. november 2019 at sende forslag til tillæg til spildevandsplanen i 8 ugers offentlig høring. Der er ikke indkommet nogle høringssvar.

Økonomiske konsekvenser

Ingen.

Supplerende sagsfremstilling

-

Punkt 8: Etablering af skovbegravelsesplads i Ibsker husmandsplantage

Bilag

Bilag 1, dronebillede Ibsker

Bilag 2, dronebillede Ibsker

Bilag 3, dronebillede Ibsker

Bilag 4, Organisationsdiagram

Bilag 5, Billeder fra Stensballegaard Skovbegravelsesplads

Bilag 6, Forslag til takster

Bilag 7, Udkast til forpagtningsaftale BRK_Ibsker

Bilag 8, Udkast til driftsaftale BRK_Ibsker

Bilag 9, Udkast til administrationsaftale BRK_Skovbegravelse Aps

Bilag 10, Udkast til vedtægter for Ibsker skovbegravelsesplads

Åbent punkt

8 Etablering af skovbegravelsesplads i Ibsker husmandsplantage

04.30.01P19-0001

Behandling	Mødedato	Åbent punkt	Lukket punkt
Natur- og Miljøudvalget	03-03-2020	4	
Økonomi-, Erhvervs- og Planudvalget	11-03-2020	21	
Kommunalbestyrelsen	26-03-2020	8	

Hvem beslutter

Natur- og Miljøudvalget indstiller

Økonomi-, Erhvervs- og Planudvalget indstiller

Kommunalbestyrelsen beslutter

Resumé

Bornholms Regionskommune har modtaget en anmodning om etablering af en skovbegravelsesplads i Ibsker husmandsplantage. Skovbegravelsespladsen kan etableres under forudsætning af, at det er en kommunal drevet begravelsesplads samt at den godkendes af Kirkeministeriet. I denne konkrete sag vil kommunen indgå et samarbejde med dels Ibsker Husmandsplantage og dels et privat firma om drift og administration således, at Bornholms Regionskommune (BRK) alene fastsætter takster for begravelsespladsen samt foretager årligt tilsyn med pladsen, mens Ibsker Husmandsplantage og det private firma står for den daglige administration.

Indstilling og beslutning

Koncerndirektøren indstiller, at

- a) kommunen indgår et samarbejde med Ibsker Husmandsplantage samt firmaet Skovbegravelse ApS om etablering og drift af en kommunal skovbegravelsesplads.
- b) forslaget til takster for begravelse godkendes.
- c) kompetencen til at administrere skovbegravelsespladsen og varetage tilsynet tildeles Center for Ejendomme og Drift.

Natur- og Miljøudvalget den 3. marts 2020:

Indstillingen anbefales.

Økonomi-, Erhvervs- og Planudvalget den 11. marts 2020:

Indstillingen anbefales.

Kommunalbestyrelsen den 26. marts 2020:

Godkendt.

Sagsfremstilling

Ibsker Husmandsplantage ønsker i samarbejde med kommunen at anlægge en skovbegravelsesplads to steder i Ibsker husmandsplantage i Paradisbakkerne. De to skovstykker er på henholdsvis ca. 1 ha (egene ved Jagthuset) og ca. 0,7 ha. (bøgene ved Oksemyr). BRK har i februar 2020 optaget 3 dronebilleder fra skovarealerne, der fremgår af bilag 1-3.



De oplyser følgende i ansøgningen:

De to skovstykker er velbeliggende med et smukt skovbillede og har gode tilkørselsforhold. Studier viser, at ca. 15% af befolkningen overvejer alternativer til kirkegården, og der er intet, der tyder på, at denne udvikling ikke fortsætter. Skoven er et oplagt valg for disse mennesker, og er samtidig for alle, uanset trosretning, da jorden ikke er indviet.

En skovbegravelsesplads vurderes at bidrage positivt til områdets biologiske værdier, og vil være et aktiv for borgerne. Det er en ny måde at bruge skoven på, og baseret på omtalen af landets første skovbegravelsesplads i privatejet skov, i Horsens Kommune, er det meget værdsat af befolkningen.

Skovbegravelsespladsen medfører, at det primære formål med skovdriften på det udpegede areal ikke længere er træproduktion, og at den løbende aktive hugst af træer begrænses til nænsomme plejetiltag a.h.t. skovbegravelsespladsen.

Skoven er allerede i dag et attraktivt udflugtsmål. Udpegningen til skovbegravelsesplads medfører ingen begrænsning i offentlighedens lovlige færdsel i området. Tværtimod vil bevarelsen af træerne i en meget længere periode end under aktiv skovdrift, være med til at øge oplevelsesværdien for de øvrige skovgæster.

Ibsker Husmandsplantage har indledt et samarbejde med virksomheden Skovbegravelse ApS, der administrerer hjemmesiden www.skovbegravelse.nu. Denne platform vil håndtere den indledende informationsformidling til borgerne, indtil at selve urnen skal nedsættes. Ibsker Husmandsplantage står efterfølgende for det praktiske på stedet og kontakten til familien, indtil urnen er nedsat og dækket til. Ibsker Husmandsplantage står også for fremvisninger og forhåndsreservationer af gravsteder.

Baseret på det foreslåede aftalegrundlag, og for at en skovgravplads kan blive en realitet i Ibsker Husmandsplantage, forudsættes det, at BRK forpagter skovarealet af Ibsker Husmandsplantage. Forpagtningsafgiften udgør 0 kr.

Der udarbejdes endvidere en driftsaftale mellem BRK og Ibsker Husmandsplantage, som bl.a. fastlægger, at Ibsker Husmandsplantage forestår den daglig drift af skovbegravelsespladsen, og modtager betalingen for køb, reservationer mv. af gravstederne. Prisen for en urneplads skal fastsættes i samarbejde med BRK. Der er vedlagt et prisblad fra Stensballegaard Skovbegravelsesplads. Priserne foreslås også anvendt i Ibsker Skovbegravelsesplads.

BRK indgår også en administrationsaftale med Skovbegravelse ApS, som påtager sig den administrative håndtering af begravelsesprotokollen. Selskabet aflønnes af skovejeren i form af blandt andet et administrationsgebyr. Mellem administrationselskabet og skovejeren indgås en samarbejdsaftale. Derudover tinglyses der en deklaration på ejendommen, som sikrer, at skovbegravelsespladsen er fredet i en 10-årig periode fra sidste urnenedsættelse. Der er vedlagt et organisationsdiagram i bilag 4, der visuelt angiver samarbejdsrelationerne.

Ibsker Husmandsplantage påtager sig til fulde af etableringen af skovgravpladsen.

Kommunen har altså ikke noget at gøre med den løbende drift og administration af skovgravpladsen, og der er ingen omkostninger for kommunen i forbindelse med etableringen eller den fremtidige drift. Baseret på samarbejdet i Horsens Kommune med Stensballegaard Gods og Skovbegravelse ApS, må det forventes, at BRK vil afsætte tid til at gennemføre en årlig kontrol på skovbegravelsespladsen, herunder kontrol af gravprotokollen, som føres af Skovbegravelse ApS. Der er vedhæftet et bilag 5 med billeder fra Stenballegaard Skovbegravelsesplads.

Tilladelse fra Kirkeministeriet:

Jf. Lov om begravelse og ligbrænding skal Kirkeministeriet give tilladelse til, at der oprettes en kommunal gravplads, og det kræves af Kirkeministeriet, at det overordnede ansvar for gravpladsen ligger hos kommunen som offentlig myndighed. Kirkeministeriet vil herunder skulle godkende vedtægterne for skovbegravelsespladsen.

Ibsker Husmandsplantage tilbyder i samarbejde med Skovbegravelse ApS og et landinspektørfirma at stå for udfærdigelse af udkast til ansøgningen ved Kirkeministeriet på vegne af Bornholms Regionskommune samt udarbejde det fulde kontraktgrundlag mv.

Fastsættelse af takster:

BRK skal fastsætte taksterne for en urneplads. Som udgangspunkt foreslås de samme takster som ved Stenballegård Skovbegravelsesplads anvendt. Taksterne vil årligt blive pris- og lønfremskrevet og tages op til vurdering ifm. det årlige tilsyn.

Forslag til takster

	Enkeltplads	Dobbeltplads	Flere-familietræ	Familietræ
Pris for reservation	1.000* kr.	2.000* kr.		
Prisen for erhvervelse af en urneplads inkl. gravning og administration	5.900 kr.	5.900 kr.		
Pris for reservation/erhvervelse			17.700 kr.	23.600 kr.
			De første tre urnenedsættelser	De første fire urnenedsættelser

			er uden beregning, derefter gælder den til den tid gældende pris.	er uden beregning, derefter gælder den til den tid gældende pris.
Fredningstid	10 år	10 år	20 år	20 år

**Reservationsgebyret fratrækkes den til den tid gældende pris for erhvervelse/urnenedsættelse.*

Forlængelser:

Reservationer af gravsteder uden nedsatte urner ved udløb pt. 250 kr. (for 10 år).

Fredning af nedsatte urner per yderligere 10 år: 2.000 kr., 2 urner: 3.000 kr. ved 3 eller flere urner: 4.000 kr.

Se desuden vedhæftede brochure, bilag 6.

Administration i BRK:

Tilsynet og administrationen af aftalen om skovbegravelsespladsen vil i BRK blive varetaget af Center for Ejendomme og Drift.

Der vil skulle afsættes nogle personalemæssige ressourcer i opstartsfasen samt i forbindelse med det årlige tilsyn. I øvrigt er der ingen udgifter for BRK i forbindelse med etableringen.

Udkast til aftaler og vedtægter:

Der er udarbejdet et udkast til:

- Forpagtningsaftale mellem BRK og Ibsker Husmandsplantage, bilag 7
- Driftsaftale mellem BRK og Ibsker Husmandsplantage, bilag 8
- Administrationsaftale mellem BRK og Skovbegravelse ApS, bilag 9
- Vedtægt for Bornholms Regionskommunes skovbegravelsesplads i Ibsker Husmandsplantage, bilag 10

Aftalerne skal godkendes endeligt af juridisk service i Center for Regional Udvikling, IT og Sekretariat inden de underskrives.

Økonomiske konsekvenser

Ingen

Supplerende sagsfremstilling

-

Punkt 9: Anlægsbevilling til midlertidig indretning af Kulturskolen i Dams Gård

Åbent punkt

9 Anlægsbevilling til midlertidig indretning af Kulturskolen i Dams Gård

20.11.00G01-0002

Behandling	Mødedato	Åbent punkt	Lukket punkt
Natur- og Miljøudvalget	03-03-2020	5	
Økonomi-, Erhvervs- og Planudvalget	11-03-2020	22	
Kommunalbestyrelsen	26-03-2020	9	

Hvem beslutter

Natur- og Miljøudvalget indstiller

Job-, Udviklings- og Fritidsudvalget indstiller

Økonomi- Erhvervs- og Planudvalget indstiller

Kommunalbestyrelsen beslutter

Resumé

Kommunen købte ejendommen Dams Gård, Krystalgade 9-11 pr. 1. januar 2019 for på sigt at have mulighed for bl.a. at samle Kulturskolens undervisningstilbud på samme lokation.

Der skal nu tages politisk stilling til, hvorvidt ét eller flere af Kulturskolens undervisningstilbud skal samles midlertidigt i Dams Gård fra sæsonstart 2020/2021.

Der præsenteres to scenarier, hvortil der søges om en anlægsbevilling på hhv. 100.000 kr. og 155.000 kr. til etablering af midlertidige undervisningslokaler. Udgiften kan finansieres af forventede overførte driftsmidler fra 2019.

Indstilling og beslutning

Koncerndirektøren indstiller, at

a) Scenarie 1: Billedskolen:

1) at der gives en anlægsbevilling og afsættes rådighedsbeløb på 100.000 kr. til etablering af to undervisningslokaler samt et depot i Dams Gård,

2) at udgiften på 100.000 kr. finansieres af forventede overførte midler fra 2019 til 2020, som er placeret på budgetreguleringskontoen for Kultur under bevilling 21 Kultur og fritid, og 3) at anlægsbevillingen gives til Center for Ejendomme og Drift under Natur- og Miljøudvalget.

ELLER

b) Scenarie 2: Billedskolen, Dramaskolen og Skriveværksted:

1) at der gives en anlægsbevilling og afsættes rådighedsbeløb på 155.000 kr. til etablering af fem undervisningslokaler samt et depot i Dams Gård,

2) at udgiften på 155.000 kr. finansieres af forventede overførte midler fra 2019 til 2020, som er placeret på budgetreguleringskontoen for Kultur under bevilling 21 Kultur og fritid, og

3) at anlægsbevillingen gives til Center for Ejendomme og Drift under Natur- og Miljøudvalget.

c) at der afsættes budget på 20.000 kr. årligt fra 2021 og frem til dækning af merudgiften til Dramaskolens lokaler

Natur- og Miljøudvalget den 3. marts 2020:

b) og c) anbefales.

Job-, Udviklings- og Fritidsudvalget den 4. marts 2020:

b) og c) anbefales.

Økonomi-, Erhvervs- og Planudvalget den 11. marts 2020:

Job-, Udviklings- og Fritidsudvalgets indstilling anbefales.

Kommunalbestyrelsen den 26. marts 2020:

Job-, Udviklings- og Fritidsudvalgets indstilling godkendt.

Sagsfremstilling

Kommunalbestyrelsen besluttede den 29. november 2018 at købe ejendommen Dams Gård, Krystalgade 9-11. Ejendommen blev købt for at have mulighed for på sigt at kunne samle bl.a. Kulturskolens undervisningstilbud og andre kulturelle aktiviteter i Rønne bymidte.

I budgetforliget for 2020 afsatte kommunen 330.000 kr. til den ordinære tomgangsdrift af Dams Gård samt 100.000 kr. til fuld drift af en midlertidig ibrugtagning af to lokaler i ejendommen til kulturskoleundervisning. Der blev således afsat i alt 430.000 kr. i årene 2020-2023. Med denne bevilling blev der skabt mulighed for at flytte Billedskolens undervisning, som i dag finder sted i Lille Madsegade i Rønne, til Dams Gård.

Samtidig er der sket ændringer, hvad angår Dramaskolens nuværende lokaler på Rønne Theater. Førrige år steg prisen for leje af lokaler til dramaundervisning på teatret fra 16.000 kr. til 36.000 kr. for en sæson. Kulturskolen har foreløbigt finansieret prisstigningen ved hjælp af overførte midler og forventer at kunne gøre dette til og med 2020, men vil fra og med 2021 have merudgifter hertil på 20.000 kr. Ændringen giver anledning til at overveje muligheden for også at flytte Dramaskolens undervisning, såvel som skolens Skriveværksted midlertidigt til Dams Gård.

Der skitseres derfor to scenarier for flytning af Kulturskolens undervisning til Dams Gård.

Scenarie 1: Billedskolen flytter midlertidigt ind i Dams Gård

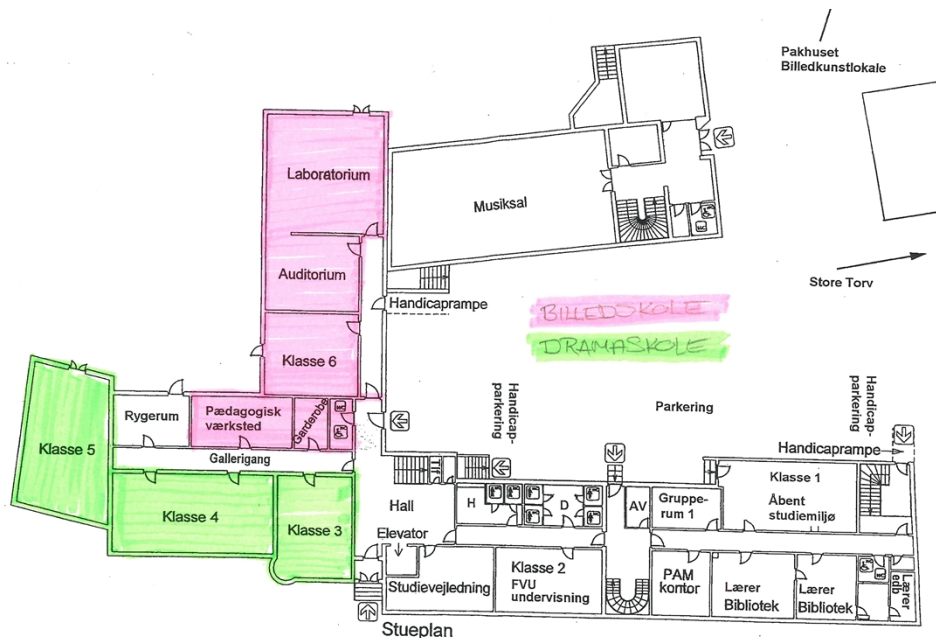
Billedskolens nuværende lokaler i Lille Madsegade er for små, og skolen har brug for lokaler med bedre plads og bedre mulighed for opbevaring. Billedskolen deler desuden lokale med andre aktiviteter, og det fungerer ikke optimalt i hverdagen.

Der er derfor behov for midlertidigt, at tage to undervisningsrum samt et depot i brug i Dams Gård til indretning til billedkunstundervisning (markeret med rødt på tegning). Billedskolen kan umiddelbart anvende lokalerne som de er, dog med mindre ændringer så som nedtagning af overflødig inventar som skabe og undervisningsborde i det eksisterende laboratorium. Det forventes, at der vil blive etableret et nyt læringsmiljø, hvor undervisningen koncentrerer omkring et fællesbord.

Billedskolen anvender en keramikovn i undervisningen, som ikke umiddelbart kan flyttes med fra den nuværende placering i Lille Madsegade, da dette ville kræve en ny brandstrategi for

Dams gård. Billedskolen vil midlertidigt kunne fungere med at transportere keramikken til Lille Madsegade for at blive brændt.

Scenarie 1 forventes at koste 100.000 kr., hvortil der søges en anlægsbevilling jf. afsnittet om økonomiske konsekvenser.



Krystalgade 9-11, 3700 Rønne

Scenarie 2. Billedskolen, Dramaskolen og Skriveværksted flytter midlertidigt ind i Dams Gård

De senere år har muligheden for at flytte Dramaskolen fra Rønne Theater været drøftet på grund af begrænset lokalekapacitet på teatret. I dette scenarie lægges der derfor op til, at Kulturskolens dramaundervisning og Skriveværksted også flytter midlertidigt ind i Dams Gård sammen med Billedskolen.

Der indrettes i alt fem undervisningslokaler og et depot: To lokaler og et depot til Billedskolens undervisning og tre lokaler til dramaundervisning (markeret med grønt på tegning). Kulturskolens Skriveværksted kan uden videre lokaleændringer, finde sted i et af lokalerne til dramaundervisning.

Med Musikskolen i den tilstødende bygning bliver alle kulturskolens fire undervisningstilbud samlet på samme adresse. I dette scenarie skabes muligheden for at komme tættere på ønsket om et kulturcentrum for børn og unge, som har været en vision siden 2015.

Flytningen af dramaundervisningen fra Rønne Theater til Dams Gård vil samtidig betyde, at teatret, som har en presset økonomi, mister en lejeindtægt. Som anført ovenfor har det dog i flere år været drøftet om Dramaskolen kunne finde andre lokaler, da der også er pres på lokalerne på Rønne Theater.

Scenarie 2 forventes at koste 155.000 kr., hvortil der søges en anlægsbevilling jf. afsnittet om økonomiske konsekvenser.

Kulturskolens placering i fremtiden

Det forventes, at lokalerne i både scenarie 1 og 2 kan blive istandsat og være klar til brug til Kulturskolens sæsonstart 2020/2021. Men for begge scenarier gælder, at der er tale om midlertidige løsninger.

Dams Gård indgår som et udviklingsprojekt ved navn Byens Hus i den strategiske udviklingsplan for Rønne. I budget 2020 har kommunen afsat midler til en konkretisering af bl.a. dette projekt, hvori der forventes en markant ombygning af ejendommen. Finansieringen og tidsperspektivet for projektets fulde realisering er fortsat uvist.

Dog følger scenarierne anbefalingen fra udviklingsplanens rådgivere om en midlertidig ibrugtagen af Dams Gård parallelt med projektudviklingen. Rådgiverne anbefaler, at Dams Gård aktiveres midlertidigt med Kulturskolen som ankerfunktion med henblik på at indsamle erfaringer til en mere permanent løsning for ejendommen. Jf. anbefalinger fremlagt i kommunalbestyrelsen den 27. juni 2019.

Som udgangspunkt må det forventes, at Dramaskolen, Billedskolen og Skriveværkstedet på sigt skal genlokaliseres på grund af ombygninger og istandsættelse af Dams Gård. Når det bliver aktuelt, vil der i samarbejde med Ejendomsservice blive udarbejdet en plan for, hvor de tre undervisningstilbud så skal placeres.

Økonomiske konsekvenser

Scenarie 1: Billedskolen flytter midlertidigt ind i Dams Gård

Som tidligere nævnt er der i budget 2020 og frem afsat 100.000 kr. til fuld drift af en midlertidig ibrugtagning af to undervisningslokaler til Kulturskolen i Dams Gård.

Ejendomsservice har indhentet overslagspriser for indretningen af to undervisningslokaler og et depot i Dams Gård til Billedskolen. Det samlede overslag er på 100.000 kr. og dækker udgifter til tømrer-, vvs,- el-, og gasarbejder samt montering af 1 stk. ADK (Automatisk dør kontrol)

Udgiften på 100.000 kr. kan finansieres inden for rammen af et restbeløb på 540.000 kr. placeret under bevilling 21 Kultur og fritid. Beløbet består af forventede overførte midler fra 2019 afsat til samling af Kulturskolen. Finansieringsforslaget forudsætter, at mindreforbruget på bevilling 21 Kultur og fritid i 2019 overføres til 2020.

Scenarie 2. Billedskolen, Dramaskolen og Skriveværksted flytter midlertidigt ind i Dams Gård

Der er ikke afsat finansiering til en midlertidig ibrugtagen af tre ekstra lokaler i Dams Gård i budget 2020. Merudgiften til drift af de ekstra lokaler forventes at svare til huslejen på 36.000 kr., som Kulturskolen i dag betaler til Rønne Theater. Som anført ovenfor er der ikke afsat tilstrækkelige midler til dækning af denne udgift på sigt. Kulturskolen vil således komme til at mangle 20.000 kr. til at afholde lokaleudgifter til Dramaskolen fra 2021 og frem. Denne problemstilling er aktuell, uanset om Dramaskolen bliver på Rønne Theater eller flytter til Dams Gård.

Der forventes således årlige driftsudgifter på 136.000 kr.

Hvad angår udgifter til istandsættelse har Ejendomsservice indhentet overslagspriser for indretning af tre undervisningslokaler til Dramaskolen og Skriveværkstedet. Det samlede overslag er på 55.000 kr. og omfatter opsætning af spejlglasvæg, eftersyn af gulv, gennemgang af brandalarm m.m., eftersyn af døre, låse-, og elevator efterses, samt startrengøring

Der søges om en samlet anlægsbevilling på 155.000 kr., der også dækker anlægsudgiften i scenarie 1.

Udgiften på 155.000 kr. kan finansieres inden for rammen af et restbeløb på 540.000 kr. placeret under bevilling 21 Kultur og fritid. Beløbet består af forventede overførte midler fra 2019 afsat til samling af Kulturskolen. Finansieringsforslaget forudsætter, at mindreforbruget på bevilling 21 Kultur og fritid i 2019 overføres til 2020.

Supplerende sagsfremstilling

-

Punkt 10: Godkendelse af ny egnsteateraftale 2021-2024

Bilag

Udkast til egnsteateraftale 2021-2024

Strategiplan 2021-2024

Plan for kunstneriske aktiviteter 2021-2024

Budget

Beskrivelse af organisation

Åbent punkt

10 Godkendelse af ny egnsteateraftale 2021-2024

20.01.02Ø40-0004

Behandling	Mødedato	Åbent punkt	Lukket punkt
Job-, Udviklings- og Fritidsudvalget	04-03-2020	3	
Økonomi-, Erhvervs- og Planudvalget	11-03-2020	23	
Kommunalbestyrelsen	26-03-2020	10	

Hvem beslutter

Job-, Udviklings- og Fritidsudvalget indstiller
Økonomi-, Erhvervs- og Planudvalget indstiller
Kommunalbestyrelsen beslutter

Resumé

Med udgangen af 2020 udløber kommunens fireårige egnsteateraftale med Bornholms Teater. Slots- og Kulturstyrelsen skal have udkast til forlængelse af aftalen i hænde senest 1. april 2020. Bornholms Teater har udarbejdet et oplæg til en ny egnsteateraftale for perioden 2021-2024, som fremlægges til politisk godkendelse.

Indstilling og beslutning

Koncerndirektøren indstiller, at

- udkast til ny egnsteateraftale for perioden 2021-2024 godkendes

Job-, Udviklings- og Fritidsudvalget den 4. marts 2020:
Indstilling anbefales.

Økonomi-, Erhvervs- og Planudvalget den 11. marts 2020:
Indstillingen anbefales.

Kommunalbestyrelsen den 26. marts 2020:
Godkendt.

Sagsfremstilling

Bornholms Regionskommune har i dag en fireårige egnsteateraftale med Bornholms Teater. Aftalen betyder, at Bornholms Teater er anerkendt som et professionelt producerende teater i henhold til bekendtgørelsen om egnsteatre. Dermed kan kommunen opnå en statsrefusion på ca. 36 % på sit driftstilskud til teatret i aftaleperioden.

Med udgangen af 2020 udløber gældende aftale. Udkast til en aftale for perioden 2021-2024 skal være Slots- og Kulturstyrelsen i hænde senest 1. april 2020.

Bornholms Teater har i dialog med kommunen udarbejdet et udkast til en ny aftale og

supplerende materiale herunder driftsbudget, en strategiplan, en plan for kunstneriske aktiviteter samt beskrivelse af organisationen.

Ny egnsteateraftale 2021-2024

Overordnet afspejler aftalen et ønske om så vidt muligt at efterleve anbefalingerne i Statens Kunstfonds evalueringsrapport om Bornholms Teater fra juni 2019, som blev forelagt Job-, Udviklings- og Fritidsudvalget i november 2019.

Det fremgår f.eks. heraf, at teatret har potentialet til at udvikle sig yderligere i retning af et scenekunstnerisk kraftcenter af national betydning, og at der er potentiale for samarbejder mellem teatret og andre aktører på øen. Men også at der bør arbejdes på en afklaring af relationen mellem Bornholms Teater og Rønne Teater, idet uklarheden synes at skabe forhindringer i egnsteatrets udviklingsarbejde.

I aftaleudkastet fremgår det, at det fortsat er teatrets primære formål at producere to professionelle forestillinger om året. Jf. gældende lovgivning. Teatret vil også fortsat varetage skoleteaterordningen. Dog er det blevet tilføjet, at der er løbende dialog mellem BRK og teatret om ordningens omfang og økonomi. Dette er tilføjet af hensyn til teatrets pressede økonomi efter bortfald af dispensationen for at skabe to årlige produktioner.

Samtidig fremgår det af aftalen og strategiplanen, at Bornholms Teater ønsker at arbejde med nye indsatser i en ny aftaleperiode.

Med inspiration fra evalueringsrapporten ønsker Bornholms Teater at skabe forestillinger, der sætter livet som øbo og verdensborger i perspektiv. Teatret vil præsentere et mere lokalt orienteret repertoire, der går tæt på bornholmerne og den lokale virkelighed. Med denne satsning ønsker teatret at skabe en stærkere relation til publikum og styrke sin relevans som egnsteater i det 21. århundrede.

Ud fra samme tanke vil teatret arbejde på at styrke samarbejdet med lokale partnere og bidrage til at sikre et mangfoldigt scenekunstliv på Bornholm. Teatret ønsker også at styrke samarbejdet med Bornholm Regionskommune og afsøge nye samarbejdsflader, hvor scenekunsten kan tilføre nye perspektiver på Bornholms særlige udfordringer og potentialer. Administrationen bemærker, at dette f.eks. kan bestå af en afsøgning af, hvordan teatret kan komme mere i spil i borgerrettede indsatser på de kommunale velfærdsområder.

Endelig vil teatret i stigende grad producere i andre og mindre formater, hvilket dels skyldes teatrets pressede økonomi, og dels et ønske om at udvikle formater, der udnytter Rønne Teaters særlige rammer.

Planen over kunstneriske aktiviteter beskriver teatrets forventede repertoire i aftaleperioden. Dette omfatter bl.a. sidste del af forestillingsserien *Bornholmerkrøniken*, en borger-forestilling, en jubilæumsforestilling i anledning af Rønne Teaters 200-års fødselsdag samt en række kunstneriske undersøgelser af "det andet Bornholm", der normalt ikke er så synligt.

Det fremgår endvidere af planen, at Bornholms Teater vil forsætte med at tilbyde et årskort og forsøge at lægge aktiviteter uden for teatret og i samarbejde med lokale aktører for at trække nyt publikum til. Endelig ønsker teatret at afprøve teatercafeen som omdrejningspunkt for debatter og arrangementer, som supplerer teaterrepertoiret.

Det årlige driftsbudget for Bornholms Teater udgør i aftaleperioden knap 5,9 mio. kr. På indtægtssiden indgår et ekstraordinært udviklingstilskud fra staten på 450.000 kr., som bortfalder i 2023.

I forlængelse af teatrets oplæg til ny egnsteateraftale anbefaler administrationen, at det afklares, hvordan kommunen kan understøtte fejringen af Rønne Teaters 200-års jubilæum i 2023. Desuden anbefaler administrationen, at kommunen tager initiativ til en dialog med Rønne Teater med henblik på at imødekomme evalueringsrapportens opfordring til øget kommunal involvering i at skabe klarere linjer mellem de to teatre.

Økonomiske konsekvenser

Teatrets kommunale driftstilskud til hvert af tilskudsårene udgør i årets tal følgende beløb:

2021	2022	2023	2024
4.070.278 kr.	4.172.034 kr.	4.276.334 kr.	4.383.242 kr.

Beløbene er fremskrevet med den årlige kommunale fremskrivningsprocent på 2,5 %.

Regionskommunen modtager i 2020 en statsrefusion på 36,9 % af sit samlede driftstilskud til Bornholms Teater. Det forventes, at Slots-og Kulturstyrelsen vil udmelde den forventede minimumsrefusion for 2021, 2022, 2023 og 2024 d. 1. maj 2020. Den endelige årlige refusionsprocent meddeles i januar det år den gælder.

Supplerende sagsfremstilling

-

Punkt 11: Inddragelse af yderligere to rum til organisering af Hjemmeplejen i forbindelse med ombygning af Ravnsbane 5 i Aakirkeby

Bilag

Bilag A - Notat, Rådgivers redegørelse omkring flytning under renoveringen

Bilag B - Plantegning, politisk godkendt

Bilag C - Revideret plantegning med de ekstra 2 rum

Åbent punkt

11 Inddragelse af yderligere to rum til organisering af Hjemmeplejen i forbindelse med ombygning af Ravnsbane 5 i Aakirkeby

82.04.00G01-0017

Behandling	Mødedato	Åbent punkt	Lukket punkt
Natur- og Miljøudvalget	03-03-2020	6	
Økonomi-, Erhvervs- og Planudvalget	11-03-2020	18	
Kommunalbestyrelsen	26-03-2020	11	

Hvem beslutter

Natur - og Miljøudvalget indstiller
Social- og Sundhedsudvalget orienteres
Økonomi-, Erhvervs- og Planudvalget indstiller
Kommunalbestyrelsen Beslutter

Resumé

Kommunalbestyrelsen godkendte den 28. november 2019 en tillægsbevilling til ombygning af Ravnsbane 5 på 5.120.000 kr. Der er herefter afsat i alt 5.312.000 kr. til etablering af hjemmeplejebasen i Ravnsbane 5 i Aakirkeby.

Ejendomsservice har sammen med Center for Ældre og Center for Sundhed og Forebyggelse gennemført en yderligere funktionsanalyse, hvilket har tydeliggjort arbejdsgange, funktioner, antal medarbejdere m.m., som tilsammen danner rammerne for det faktiske pladsbehov, der er nødvendigt for at medarbejderne kan udføre deres arbejde.

Dette medfører, at det er nødvendigt, at anvende yderligere to rum i bygning 1 (den hvide bygning).

Indstilling og beslutning

Koncerndirektøren indstiller, at

- det godkendes, at inddrage to ekstra rum i bygning 1 (den hvide bygning), og
- udvalget orienteres om flytteprocessen.

Social- og Sundhedsudvalget, den 2. marts 2020:
Orienteringen taget til efterretning.

Natur- og Miljøudvalget, den 3. marts 2020:
Indstilling anbefales.

Økonomi-, Erhvervs- og Planudvalget den 11. marts 2020:
Indstillingen anbefales.

Kommunalbestyrelsen den 26. marts 2020:
Godkendt.

Sagsfremstilling

Ejendomsservice har, under udarbejdelsen af projekt materialet vedrørende indretning af Ravns­gade 5 i Aakirkeby, kvalificeret indretningen og funktionerne i bygningen yderligere sammen med Center for Ældre og Center for Sundhed og Forebyggelse.

Det har vist sig, at der er behov for at inddrage yderligere to rum fra sidebygningen (den hvide bygning). Der har været afholdt to projektgruppemøder med interessenter for de medarbejdere og faggrupper, som skal flytte til Ravns­gade 5. Funktionsanalysens gennemgang på disse projektgruppemøder har skabt en tydeliggørelse af arbejdsgange, funktioner, antal medarbejdere, som tilsammen danner rammerne for det faktiske pladsbehov, der er en nødvendighed for medarbejderne.

Bemærkninger fra Center for Ældre

Anvendelse af de to ekstra rum i den hvide bygning rum 33 & 79 er en nødvendighed for at medarbejderne kan udføre deres arbejde.

Med tanke på at brande Hjemmeplejens fag og professionalisme er der i høj grad brug for et personale­rum, som kun bruges til at mødes på tværs af teamene.

- Det skal være muligt at have et grupperum hvor der kan tales fagligt. Grupperummet kan også være optaget af DTR, som er tværfaglige møder hvor borgerne drøftes i en faglig struktureret ramme.
- Der afholdes holdmøder, som består af en drøftelse af borgere og ruter samt medarbejdere. Det er kernen for faste ruter, borger-kontinuitet mv.
- Der er løbende brug for undervisning i takt med udviklingen.
- Social- og Sundhedsassistenterne skal kunne have ro til at dokumentere i forhold til patientsikkerheden ved medicinopgaverne.
- Det er vigtigt at personalet kan holde deres middagspause i en frokoststue og at de har mulighed for at indtage deres frokost uden for meget støj og snak.
- I Ældreanalysen har man drøftet mange ting, blandt andet at fysiske rammer er et fundament for et godt arbejdsmiljø.

Bemærkninger fra Center for Regional Udvikling, It og Sekretariat (RIS)

Der har været en vis interesse for Ravns­gade 5 i forbindelse med områdeudviklingen af Aakirkeby, hvorfor RIS er forespurgt om konsekvenserne ved inddragelse af yderligere to rum i den hvide bygning. RIS har ikke den hvide bygning i Ravns­gade 5 med i område­fornyelsesprojektet, så der er ingen konsekvenser i forhold til dette.

Personalets fraflytning under renoveringen

På grund af de omfattende ombygninger er det nødvendigt at flytte personalet midlertidigt ud af bygningen under renoveringen af Ravns­gade 5.

Tidsplanen og anlægsoverslaget tager udgangspunkt i at hele bygningsafsnittet er fuldt tilgængeligt i byggeperioden. Arbejderne omfatter væsentlige ændringer i installationer, lofter og adgangsveje der gør samtidig anvendelse af bygningen særdeles vanskelig.

Ravnsgade skal iht. den betingede ibrugtagningstilladelse i øvrigt fraflyttes senest den 25. maj 2020 hvis der ikke er dokumenteret overholdelse af BR18 Krav.

Det er ikke muligt, at opdele arbejderne i bygningen, f.eks. i østsiden og vestsiden, ved etablering af støvvægge eller lignende adskillelse, da frakobling af installationer vil berøre den samlede bygning, og personalet derfor ikke vil kunne være i bygningen.

Ejendomsservice har derfor sammen med rådgiver udarbejdet nedenstående tidsplan, der tager udgangspunkt i en politisk godkendelse af nærværende sagsfremstilling i uge 13.

Tidsplan

- Myndighedsprojekt: Uge 15 - 16
- Myndighedsbehandling: Uge 17 - 28
- Udbudsprojekt: Uge 16 - 18
- Tilbudsfase: Uge 18 - 23
- Kontrakt: Uge 24
- Levering af materialer: Uge 24 - 28
- Byggeperiode: Uge 29 - 44
- Aflevering: Uge 45

Ejendomsservice vil senest den 25. maj 2020 flytte medarbejderne tilbage til Bakkebo, med forventet tilbageflytning til Ravnsgade omkring uge 45.

Økonomiske konsekvenser

Anlæg

Ekstern rådgiver har genberegnet det godkendte anlægsoverslag, hvilket har medført en overskridelse af budgetrammen på 63.000 kr. Anlægsarbejderne har ikke været udbudt endnu, så de faktiske udgifter kendes ikke før der har været afholdt licitation. Ejendomsservice finder ikke denne minimale merudgift problematisk, idet den betragtes som marginal i forhold til den afsatte anlægsramme på 5.312.000 kr. Der er her og nu således ingen grund til at justere anlægsbevillingen på baggrund af inddragelsen af de to ekstra rum.

Drift

Der er følgende udgifter forbundet med den midlertidige flytning til Bakkebo og retur til Ravnsgade:

Eksternt flyttefirma	30.000 kr.
Flytning af nøgleskabe	16.000 kr.
Leje af containere mv.*	325.000 kr.
IT	25.000 kr.
I alt	396.000 kr.

*Leje af fire containere indeholdende omklædningskabe til det samlede personale.

Udgiften på 396.000 kr. til den midlertidige flytning kan afholdes inden for Ejendomsservices ordinære driftsbevilling 55 Ejendomme og service, og kræver således ikke yderligere bevilling.

Følgende bilag henhører til sagen:

- Bilag A – Notat, Rådgivers redegørelse omkring flytning under renoveringen
- Bilag B – Plantegning, politisk godkendt
- Bilag C – Revideret plantegning med de to ekstra rum
- Bilag D – Revideret anlægsoverslag udarbejdet af rådgiver

Supplerende sagsfremstilling

-

Punkt 12: Likviditetsoversigt pr. 29. februar 2020

Bilag

02 Beholdninger pr. 29. februar 2020

0220 Grafisk oversigt over udviklingen i beholdninger

Åbent punkt

12 Likviditetsoversigt pr. 29. februar 2020

00.32.18G01-0008

Behandling	Mødedato	Åbent punkt	Lukket punkt
Økonomi-, Erhvervs- og Planudvalget	11-03-2020	13	
Kommunalbestyrelsen	26-03-2020	12	

Hvem beslutter

Økonomi-, Erhvervs- og Planudvalget indstiller
Kommunalbestyrelsen beslutter

Resumé

Oversigter over kassebeholdning og udvikling i beholdninger pr. 29. februar 2020.

Indstilling og beslutning

Koncerndirektøren indstiller, at

- likviditetsoversigterne tages til efterretning.

Økonomi-, Erhvervs- og Planudvalget den 11. marts 2020:
Indstillingen taget til efterretning.

Kommunalbestyrelsen den 26. marts 2020:
Taget til efterretning.

Sagsfremstilling

I henhold til retningslinjerne for økonomistyring forelægges Økonomi-, Erhvervs- og Planudvalget og kommunalbestyrelsen hver måned oversigter over udviklingen i kassebeholdningen. Der er bilagt to oversigter. Den første oversigt (bilag 1) viser den faktiske beholdning ultimo februar 2020, den gennemsnitlige kassebeholdning over de seneste 365 dage og disponeringer herunder specifikationer. Den anden oversigt (bilag 2) viser en grafisk oversigt over udviklingen i den daglige beholdning og gennemsnitlige beholdning seneste 365 dage i år og sidste år.

Den seneste udvikling i kassebeholdningen:

Den faktiske beholdning på 163,0 mio. kr. er steget med 24,0 mio. kr. i forhold til sidste opgørelse pr. 31. januar 2020. Udviklingen i perioden svarer til udviklingen i samme periode sidste år, dog med en forskydning af leverandørudbetalingerne på grund af weekend i månedsskiftet.

Den gennemsnitlige beholdning over de seneste 365 dage er på 227,3 mio. kr. Gennemsnittet er faldet med 1,3 mio. kr. i forhold til sidste opgørelse pr. 31. januar 2020.

Kommunens målsætning om, at den gennemsnitlige likviditet over 365 dage minimum skal være 75 mio. kr. er opfyldt.

Udviklingen i kassebeholdningen i 2020:

Udviklingen i kassebeholdningen i 2020 vil løbende blive påvirket af kassefinansierede tillægsbevillinger, forventede mer-/mindreforbrug i året og forventet anvendelse af overførsler fra tidligere år.

Med budget 2020 blev der vedtaget et kassetræk på 18,9 mio. kr. Dertil kommer tillægsbevillinger der samlet set giver et træk på 4,3 mio. kr. fra kassen.

Derudover bemærkes, at en vis andel af kassebeholdningen er reserveret til specifikke formål i 2020 og frem, som fx midler reserveret til anlæg og ekstraordinære indsatser i budgetoverslagsårene. Det forventes, at Bofa i de kommende år skal investere som følge af ressourcestrategiplan 2019 mv.

Se bilag 1 for en nærmere gennemgang.

Økonomiske konsekvenser

Der er budgetteret med en renteindtægt af likvide aktiver på 2,2 mio. kr. i 2020.

Supplerende sagsfremstilling

-

Punkt 13: Optagelse af lån på baggrund af lånerammen for 2019

Bilag

Optagelse af lån på baggrund af lånerammen for 2019

Åbent punkt

13 Optagelse af lån på baggrund af lånerammen for 2019

00.34.00P19-0013

Behandling	Mødedato	Åbent punkt	Lukket punkt
Økonomi-, Erhvervs- og Planudvalget	11-03-2020	15	
Kommunalbestyrelsen	26-03-2020	13	

Hvem beslutter

Økonomi-, Erhvervs- og Planudvalget indstiller
Kommunalbestyrelsen beslutter

Resumé

Kommunalbestyrelsen skal træffe beslutning om optagelse af lån på baggrund af lånerammen for 2019.

Indstilling og beslutning

Koncerndirektøren indstiller, at

- der optages et lån på 49,9 mio. kr.
- der meddeles anlægsbevilling til låneoptagelse på 49,9 mio. kr.
- der indhentes tilbud fra fire tilbudsgivere, og
- borgmesteren bemyndiges til at optage lånet.

Økonomi-, Erhvervs- og Planudvalget den 11. marts 2020:
Indstillingen anbefales.

Kommunalbestyrelsen den 26. marts 2020:
Godkendt.

Sagsfremstilling

Denne sag vedrører optagelse af lån som forudsat i budgettet for 2019 inklusive budgetoverførsler fra 2018 vedr. optagelse af lån. Sagen fremlægges nu fordi adgangen til at optage lån først kan opgøres når regnskabet for 2019 er afsluttet.

Beslutning om optagelse af lån skal træffes af kommunalbestyrelsen i henhold til styrelseslovens § 41.

På baggrund af lånerammen for 2019 er der mulighed for at optage lån på 49,9 mio. kr.

I henhold til kommunens økonomiske politik udnyttes låneoptag til anlægsprojekter fuldt ud, så påvirkning af kommunens løbende drift og anlæg minimeres.

Det anbefales på den baggrund, at der optages et lån på 49,9 mio. kr.

I bilag 1 er der en uddybende beskrivelse af proces og regelsæt, opgørelse af lånerammen og specifikation af budgettet til låneoptagelse.

Økonomiske konsekvenser

I budgettet for 2019 er der forudsat optagelse lån med 42,0 mio. kr. Der blev i april 2019 optaget lån på baggrund af lånerammen for 2018, hvoraf 4,3 mio. kr. vedrørte budget 2019, og der mangler således at blive optaget lån på 37,7 mio. kr. for budget 2019.

Med optagelse af et lån på 49,9 mio. kr. vedrører 12,2 mio. kr. af lånet dermed budget 2020.

	1.000 kr.
Optagelse af lån i det vedtagne budget for 2019	42.027
Optaget lån på lånerammen for 2018 vedr. budget 2019	-4.305
Korrigeret budget til optagelse af lån i budget 2019	37.722
Låneoptagelse på baggrund af lånerammen for 2019	49.900
Del af låneoptagelsen der vedrører optagelse af lån på budget 2020	12.178

Der er forudsat optagelse af lån på 23,5 mio. kr. i budget 2020.

Ydelserne på lånet kan holdes inden for det samlede budget til renter og afdrag i budget 2020.

Supplerende sagsfremstilling

-

Punkt 14: Rønne Havn A/S - ordinær generalforsamling 2019

Bilag

Årsrapport 2019

Indkaldelse til generalforsamling

Åbent punkt

14 Rønne Havn A/S - ordinær generalforsamling 2020

08.00.00G01-0324

Behandling	Mødedato	Åbent punkt	Lukket punkt
Kommunalbestyrelsen	26-03-2020	14	

Hvem beslutter

Kommunalbestyrelsen beslutter

Resumé

Bestyrelsen i Rønne Havn A/S har indkaldt til ordinær generalforsamling i selskabet den 6. april 2020. Kommunalbestyrelsen skal tage stilling til, hvorledes regionskommunens ejerbeføjelser skal udøves på generalforsamlingen.

Indstilling og beslutning

Kommunaldirektøren indstiller, at borgmesteren eller en af denne udpeget medarbejder deltager i generalforsamlingen og

- a) Godkender årsrapport for 2019
- b) Godkender overførsel af årets resultat til næste regnskabsår
- c) Godkender, at bestyrelses honorarerne i 2020 tillægges 10 %, og at de herefter pristalsreguleres årligt med udgangspunkt i honorarerne for 2020
- d) Godkender forslag til valg af medlemmer til bestyrelsen
- c) Godkender genvalg af revisor

Kommunalbestyrelsen den 26. marts 2020:

Liste F og liste Ø foreslog en drøftelse af muligheden for udbetaling af udbytte til aktieejerne jævnfør punkt 7 i ejerstrategien for Rønne Havn a/s. For stemte 3, liste F og Ø, imod stemte 20, liste A, V, O, K, Å og W.

Punkt a) Godkendt

Punkt b) Godkendt

Punkt c) Udgår

Punkt d) Genvalg af bestyrelse, med undtagelse af Charlotte Raun. Nyvalg af Sisse Louise Mai.

Punkt e) Godkendt.

Sagsfremstilling

Bornholms Regionskommune er hovedaktionær i Rønne Havn A/S og udøver sine beføjelser bl.a. ved at stemme på selskabets generalforsamlinger.

Kommunalbestyrelsen tager stilling til, hvordan der skal stemmes, og bemyndiger samtidig borgmesteren til at udføre kommunalbestyrelsens beslutning på generalforsamlingen enten

ved personligt fremmøde eller ved borgmesteren delegerer bemyndigelsen til en person, der møder i stedet for borgmesteren.

Direktør Thomas Bendtsen har på bestyrelsens vegne indkaldt til ordinær generalforsamling mandag den 6. april 2020 kl. 13.00 på selskabets adresse, Sydhavnsvej 12, 3700 Rønne.

Generalforsamlingens dagsorden er følgende:

1. Bestyrelsens beretning om selskabets virksomhed i det forløbne regnskabsår.
2. Fremlæggelse af revideret årsrapport samt beslutning om godkendelse heraf og om anvendelse af overskud eller dækning af tab i henhold til den godkendte årsrapport.
3. Forslag fra bestyrelsen eller kapitalejerne.
4. Valg af medlemmer til bestyrelsen og bestyrelsessuppleanter.
5. Valg af revisor.
6. Eventuelt.

Ad pkt. a) og b) Beslutning om godkendelse af årsrapport for 2019 samt beslutning om overførelse af årets resultat.

Af årsrapporten fremgår, at revisionen ikke har givet anledning til forbehold. Det er revisionens opfattelse, at årsregnskabet giver et retvisende billede af selskabets aktiver, passiver og finansielle stilling pr. 31. december 2019 samt at resultatet af selskabets aktiviteter og pengestrømme for regnskabsåret 1. januar – 31. december 2019 er i overensstemmelse med årsregnskabsloven. Det er også revisionens opfattelse, at ledelsesberetningen er i overensstemmelse med årsregnskabet og er udarbejdet i overensstemmelse med årsregnskabslovens krav,

Resultatet for 2019 viser et overskud på 28,9 mio. kr. mod et forventet resultat på 28,1 mio. kr. Overskuddet for 2018 var på 69,4 mio. kr. Nettoomsætningen i 2019 udgjorde 77,4 mio. kr. I 2018 udgjorde nettoomsætningen 116,2 mio. kr.

Følgende fremgår af ledelsens beretning:

Den i 2017 igangsatte udbygning (Fase 1) af havnen er færdiggjort og afleveret til selskabet i efteråret 2019. Prisen for hele udbygningen blev lidt under det forventede beløb ved opstarten af projektet.

Året bød også på indgåelse af den anden offshore kontrakt, hvor Rønne Havn A/S skal fungere som monterings- og udskibningshavn i forbindelse med etablering af en havvindmøllepark ved Rûgen.

Årets resultat er ift. 2018 faldet noget, hvilket alene skyldes nogle engangsindtægter i 2018 i forbindelse med operatørskiftet af den samfundsbegrundede færgebetjening af Bornholm.

Molslinjen indgav i 2018 en klage til Konkurrence- og Forbrugerstyrelsen over selskabets prisniveau. Styrelsen har i 2019 efter nærmere behandling i det hele afvist Molslinjens klage.

Årets resultat overgår forventningerne, og bestyrelsen anser således årets resultat for tilfredsstillende.

Ledelsen indstiller årsrapporten til generalforsamlingens godkendelse, og at årets resultat 28.910.417 kr. overføres til næste år.

Ad indstillingens pkt. c) Beslutning om godkendelse af forslag fra bestyrelsen om, at bestyrelseshonoraret fremover pristalsreguleres med udgangspunkt i de hidtidige honorarer + 10 %.

Bestyrelseshonorarerne har været uforandrede siden 2016.

Bestyrelsen foreslår, at generalforsamlingen godkender, at bestyrelseshonoraret fremover pristalsreguleres med et udgangspunkt i de nuværende honorarer + 10 %.

Det fremgår af årsrapportens note 2, at der i 2019 er udbetalt i alt 795.000 kr. i vederlag til bestyrelsen.

Honoraret for 2020 vil efter forslaget udgøre 874.000 kr. Dette beløb vil være fremover være grundlag for pristalsreguleringen.

Ad pkt. d) Beslutning om godkendelse af forslag til valg af medlemmer til bestyrelsen og bestyrelsessuppleanter.

Følgende medlemmer er på valg:

Ole Philipsen (udpeget i samarbejde med LO sektion Bornholm), Michael Svane (udpeget i samarbejde med DI Bornholm), begge modtager genvalg.

Kaj V. Holm, Lars Karlsson og Charlotte Raun (udpeget som "medlemmer med særlige kompetencer" af de øvrige 5 medlemmer i bestyrelsen, jfr. vedtægterne).

Kaj V. Holm og Lars Karlsson modtager genvalg. Charlotte Raun modtager ikke genvalg.

Bestyrelsen indstiller cand.merc.aud. Sisse Louise Mai, Havdrup, til den ledige bestyrelsespost.

De pågældende indstilles til genvalg.

Rainer Harboe (udpeget af medarbejderne i Rønne Havn A/S) modtager genvalg.

Der er ingen bestyrelsessuppleanter på valg.

Ad pkt. e) Beslutning om godkendelse af forslag om genvalg af revisor

Bestyrelsen har indstillet Bornholms Revision A/S til genvalg.

Økonomiske konsekvenser

Supplerende sagsfremstilling

Punkt 15: Nexø Havn A/S - Ordinær generalforsamling 2020

Bilag

Indkaldelse til generalforsamling 16. april 2020

Årsrapport 2019

Åbent punkt

15 Nexø Havn A/S - Ordinær generalforsamling 2020

08.00.00G01-0325

Behandling	Mødedato	Åbent punkt	Lukket punkt
Kommunalbestyrelsen	26-03-2020	15	

Hvem beslutter

Kommunalbestyrelsen

Resumé

Bestyrelsen i Nexø Havn A/S har indkaldt til ordinær generalforsamling i selskabet den 16. april 2020. Kommunalbestyrelsen skal tage stilling til, hvorledes regionskommunens ejerbeføjelser skal udøves på generalforsamlingen.

Indstilling og beslutning

Kommunaldirektøren indstiller, at borgmesteren eller en af denne udpeget medarbejder deltager i generalforsamlingen og

- a) Godkender den reviderede årsrapport for 2019
- b) Godkender overførsel af årets resultat til næste regnskabsår
- c) Godkender forslag til valg af to medlemmer til bestyrelsen
- d) Godkender uændret honorar til bestyrelsen
- e) Godkender genvalg af revisor

Kommunalbestyrelsen den 26. marts 2020:

Punkt a) Godkendt

Punkt b) Godkendt

Punkt c) Henrik Erichsen og Klaus Hjort Hansen genvalgt til bestyrelsen.

Punkt d) Godkendt

Punkt e) Godkendt

Sagsfremstilling

Bornholms Regionskommune er hovedaktionær i Nexø Havn A/S og udøver sine beføjelser bl.a. ved at stemme på selskabets generalforsamlinger.

Kommunalbestyrelsen tager stilling til, hvordan der skal stemmes, og bemyndiger samtidig borgmesteren til at udføre kommunalbestyrelsens beslutning på generalforsamlingen enten ved personligt fremmøde eller ved borgmesterens videredelegering af bemyndigelsen til en, der møder i stedet for borgmesteren.

Direktør Carsten Andersen har på bestyrelsens vegne indkaldt til ordinær generalforsamling den 16. april 2020 kl. 10 i selskabets lokaler på havnen, beliggende Sdr. Hammer 10, Nexø.

Dagsordenen for generalforsamlingen er følgende ifølge vedtægterne:

1. Bestyrelsens beretning om selskabets virksomhed i det forløbne regnskabsår.
2. Fremlæggelse af revideret årsrapport samt beslutning om godkendelse heraf og om anvendelse af overskud eller dækning af tab i henhold til den godkendte årsrapport.
3. Forslag fra bestyrelsen eller kapitalejer.
4. Valg af medlemmer til bestyrelsen.
5. Honorar til bestyrelsen.
6. Valg af revisor.
7. Eventuelt.

Ad a) og b)

Af årsrapporten fremgår, at revisionen ikke har givet anledning til forbehold. Det er revisionens opfattelse, at årsregnskabet giver et retvisende billede af selskabets aktiver, passiver og finansielle stilling pr. 31. december 2019 samt af resultatet af selskabets aktiviteter for regnskabsåret 1. januar – 31. december 2019 i overensstemmelse med årsregnskabsloven.

Resultatet for 2019 er et overskud på 1.106.370 kr. i forhold til et budgetteret overskud på 357.000 kr. I 2018 var overskuddet 1.457.958 kr. Dette markant større overskud i forhold til budgettet tilskrives primært et væsentligt bedre resultat for havnens datterselskab, Nexø Havn Udvikling A/S. For en nærmere gennemgang af resultatet henvises til ledelsesberetningen i årsrapporten.

Nettoomsætningen udgjorde 6.965.031 kr. i 2019 mod 7.569.808 kr. i 2018. Ledelsen anser Nexø Havn A/S' resultat og økonomiske udvikling som værende særdeles tilfredsstillende. Der forventes også et positivt driftsresultat for 2020, men f.eks. det totale stop for torskefiskeri i den østlige del af Østersøen vil betyde en nedgang i havnens indtægter fra denne del af fiskeriet sammen med de forventede faldende aktiviteter på de relaterede serviceydelser. Projekt Nexø Mole forventes fortsat til gavn for havnen.

Ledelsen indstiller den reviderede årsrapport til generalforsamlingens godkendelse, og at årets resultat på 1.106.370 kr. overføres til næste år.

Ad c)

To medlemmer af bestyrelsen er på valg. De to medlemmer skal jfr. vedtægterne vælges af generalforsamlingen for fire år blandt personer, der har en særlig interesse for havnens drift. Henrik Erichsen og Klaus Hjorth Hansen er på valg, og bestyrelsen indstiller begge til genvalg

Ad d)

Der er ikke indkommet forslag til ændring af honorar til bestyrelsen, så bestyrelsen foreslår uændret honorar i forhold til 2019.

Ad e)

Der er stillet forslag om genvalg af selskabets nuværende revisor, Bornholms Revision, Liseruten 1, 3730 Nexø.

Til orientering kan det oplyses, at der ikke foreligger forslag fra bestyrelsen eller kapitalejer under dagsordenens pkt. 3.

Økonomiske konsekvenser

Ingen

Supplerende sagsfremstilling

Ingen

Punkt 16: Indstilling af en repræsentant til delprogram Øresund

Åbent punkt

16 Indstilling af en repræsentant til delprogram Øresund

00.03.04G01-0125

Behandling	Mødedato	Åbent punkt	Lukket punkt
Økonomi-, Erhvervs- og Planudvalget	11-09-2019	36	
Kommunalbestyrelsen	19-09-2019	27	
Kommunalbestyrelsen	26-03-2020	16	

Hvem beslutter

Økonomi-, Erhvervs- og Planudvalget indstiller
Kommunalbestyrelsen beslutter

Resumé

Region Hovedstaden har anmodet kommunalbestyrelsen om at indstille en repræsentant og en suppleant fra en erhvervsorganisation til styringskomiteen for EU's Interreg ØKS delprogram for Øresund.

Indstilling og beslutning

Kommunaldirektøren indstiller,

a) at ØEPU godkender processen, således at der indhentes en indstilling fra Erhvervshus Hovedstadens Filialbestyrelse på Bornholm.

b) at ØEPU godkender, at kommunalbestyrelsen godkender en repræsentant og en suppleant på baggrund af en indstilling fra Erhvervshus Hovedstadens Filialbestyrelse på Bornholm, når navnene foreligger.

Økonomi-, Erhvervs- og Planudvalget den 11. september 2019:
Indstillingen anbefales.

Kommunalbestyrelsen den 19. september 2019:
Udsat.

Kommunaldirektøren indstiller,

- at Filialbestyrelsen for Erhvervshus Hovedstadens indstilling følges, jf den supplerende sagsfremstilling.

Kommunalbestyrelsen den 26. marts 2020:
Godkendt.

Sagsfremstilling

Bornholms Vækstforum har indtil udgangen af 2018 været repræsenteret i styringskomiteen for delprogram Øresund, der formidler EU-støtte til samarbejdsprojekter i Øresundsregionen inden for områder som innovation, grøn økonomi, trafik og beskæftigelse.

Styringskomiteen prioriterer de projekter, der søger midler under delprogrammet Øresund, der dækker regionerne Sjælland, Hovedstaden og Skåne. Bornholmske aktører har således også adgang til programmidler og der er bl.a. modtaget tilskud til behandling af spildevand.

Der er to vigtige kriterier for kommunalbestyrelsen at være opmærksom på, dels kravet om at det skal være en repræsentant for en erhvervsorganisation, dels ligestillingslovens § 9 krav om at der skal indstilles både en mand og en kvinde.

Sagen har hastekarakter, da arbejdet med et nyt flerårigt program allerede er igangsat og her er det vigtigt at de bornholmske interesser og prioriteter indgår så tidligt som muligt. Den hidtidige repræsentant og suppleants mandat er ophørt med nedlæggelsen af Bornholms Vækstforum pr. 31/12 2018.

Økonomiske konsekvenser

Den af kommunalbestyrelsen indstillede repræsentant får sine udgifter til rejse og overnatning dækket af kommunalbestyrelsens rejsekonto, i henhold til kommunens retningslinjer.

Supplerende sagsfremstilling til KB 26.3.2020

Filialbestyrelsen for Erhvervshus Hovedstaden har i en skrivelse fra 4. marts 2020 indstillet direktør Anne Thomas, Center for Regional- og Turismeforskning (CRT) som nyt medlem af Styringskomiteen for delprogrammet Øresund.

Det har ikke været muligt for Filialbestyrelsen trods flere kontakter at finde to kandidater til posten.

Punkt 17: Orientering fra formanden

Åbent møde

17 Orientering fra formanden

00.01.00P35-0098

Behandling	Mødedato	Åbent punkt	Lukket punkt
Kommunalbestyrelsen	26-03-2020	17	

Kommunalbestyrelsen den 26. marts 2020:

Intet.

Punkt 101: Lukket