

REFERAT Kommunalbestyrelsen 2014-2017 d. 31-03-2016

Mødedato Torsdag d. 31. marts 2016 kl. 00:00

Mødested Kommunalbestyrelsessalen, Landemærket 26, Rønne

Indholdsfortegnelse

Fraværende og bemærkninger til dagsordenen.....	3
Generalforsamling i Nexø Havn A/S, 2016.....	5
Permanent udvidelse af kapacitet for asylansøgere.....	9
Foreningen Folkemødet - stiftelse.....	14
Bright Park Bornholm.....	20
Godkendelse af fusionsplan for Østkraft Holding A/S og Bornholms Forsyning A/S.....	30
Vejledende serviceniveau indenfor servicelovens område - udsatte børn og unge og børn og unge m	36
Godkendelseskriterier for private dagtilbud.....	40
Godkendelse af privat dagtilbud - Troldhøj.....	44
Godkendelse af ny egnsteeraftale 2017-2020.....	47
Bornholms udviklingsstrategi til endelig vedtagelse.....	51
Samling af administrationen.....	55
Slutevaluering af organisationsudviklingsprojektet.....	60
Igangsætning af lokalplanproces for en samlet opdatering af plangrundlaget for historiske bymiljøe	65
Likviditetsoversigter pr. 29. februar 2016.....	69
Optagelse af lån på baggrund af lånerammen for 2015.....	72
Anlægsbevilling til etablering af ny skovbørnehave.....	76
Anlægsbevilling til ombygning af kommunale bygninger til midlertidige boliger for flygtninge.....	79
Anlægsbevilling til kabellægning af gadebelysning 2016.....	84
anlægsbevilling til renovering af vejafvandingsanlæg 2016.....	87
Anlægsbevilling til renovering af broer og bygværker 2016.....	90
Kommunegaranti og kapitaltilførsel i forbindelse med renovering af 24 almene boliger i Bo42's afc	93
Godkendelse af skema C - 9 nye boliger og serviceareal på Stenbanen i Rønne.....	97
Godkendelse af skema C - 60 nye boliger og serviceareal på Snorrebakken, etape 2, Rønne.....	100
Udpegning af medlem til bestyrelsen for Foreningen Partnerskab for Østersøturisme.....	103
Udpegning af medlem til Bornholms Vækstforum.....	106
Opgørelse over Kommunalbestyrelsens forbrug i 2015 til rejser og uddannelse.....	109
Orientering fra formanden.....	112
Lukket.....	114
Lukket.....	115
Lukket.....	116

Punkt 1: Fraværende og bemærkninger til dagsordenen

Åbent punkt

1 Fraværende og bemærkninger til dagsordenen

85.02.02G00-0011

Behandling	Mødedato	Åbent punkt	Lukket punkt
Kommunalbestyrelsen	31-03-2016	1	

Fraværende

Ingen.

Bemærkninger til dagsordenen

Søren Schow erklærede sig inhabil i behandlingen af punkt 2.
Søren Schow blev ikke erklæret inhabil og deltager i behandlingen af punkt 2.

Margrethe Kjellberg blev erklæret inhabil i behandlingen af punkt 3.
Carl Ilsøe kunne ikke medvirke.

Liste O stillede forslag om at tage punkt 4 af dagsordenen.
For stemte 11: liste O, liste V, liste C, liste W.
Imod stemte 16: liste A, liste B, liste Ø og liste K.
Forslaget er faldet; punkt 4 fastholdes på dagsordenen.

Bente Johansen anmodede kommunalbestyrelsen om at tage stilling til sin inhabilitet i behandlingen af punkt 5.
For inhabilitet stemte 18: liste A og liste V.
Imod inhabilitet stemte 9: liste Ø, liste B, liste K, liste C, liste O og liste W.
Bente Johansen blev erklæret inhabil og deltager ikke i behandlingen af punkt 5.
Matilde Lissau deltager i behandlingen af punkt 5 som suppleant for Bente Johansen.

Kirstine van Sabben forlod mødet kl. 21:33 under behandlingen af punkt 13.
Betina Haagenen forlod mødet kl. 21:45 under behandlingen af punkt 14.

Punkt 2: Generalforsamling i Nexø Havn A/S, 2016

Bilag

Udkast - Indkaldelse til generalforsamling 23.03.2016

Årsrapport 2015 NH

Revisions protokollat 2015 NH

Nøgletal m.v. 2015 NH

Åbent punkt

2 Generalforsamling i Nexø Havn A/S, 2016

08.00.00G01-0122

Behandling	Mødedato	Åbent punkt	Lukket punkt
Kommunalbestyrelsen	31-03-2016	2	

Hvem beslutter

Kommunalbestyrelsen beslutter

Resumé

Bestyrelsen i Nexø Havn A/S har indkaldt til ordinær generalforsamling i selskabet den 12. april 2016. Kommunalbestyrelsen skal tage stilling til, hvorledes regionskommunens ejerbeføjelser skal udøves på generalforsamlingen.

Indstilling og beslutning

Kommunaldirektøren indstiller, at borgmesteren eller ved delegation bemyndiges til, at

- Godkende årsregnskab for 2015
- Godkende overførsel af resultat til overført overskud
- Godkende genvalg af bestyrelsesmedlemmerne Henrik Erichsen og Klaus Hjorth Hansen
- Godkende genvalg af revisor

Kommunalbestyrelsen den 31. marts 2016:

Godkendt.

Sagsfremstilling

Bornholms Regionskommune er hovedaktionær i Nexø Havn A/S og udøver sine beføjelser bl.a. ved at stemme på selskabets generalforsamlinger.

Kommunalbestyrelsen tager stilling til, hvordan der skal stemmes, og borgmesteren udfører kommunalbestyrelsens beslutning på generalforsamlingen enten ved personligt fremmøde eller ved delegation.

Direktør Carsten Andersen har fremsendt udkast til indkaldelse til ordinær generalforsamling den 12. april 2016 kl. 10 i selskabets lokaler på havnen, beliggende Sdr. Hammer 10, Nexø. Udkastet er godkendt af bestyrelsen, men er ikke udsendt endeligt endnu, jf. bestemmelse i vedtægten.

Dagsorden er følgende:

- Bestyrelsens beretning om selskabets virksomhed i det forløbne regnskabsår.

2. Fremlæggelse af revideret årsrapport samt beslutning om godkendelse heraf og om anvendelse af overskud eller dækning af tab i henhold til den godkendte årsrapport.
3. Forslag fra bestyrelsen eller kapitalejer.
4. Valg af medlemmer til bestyrelsen.
5. Honorar til bestyrelsen.
6. Valg af revisor.
7. Eventuelt.

Ad. 2 Årsrapport

Af årsrapporten fremgår, at revisionen ikke har givet anledning til forbehold. Det er revisionens opfattelse, at årsregnskabet giver et retvisende billede af selskabets aktiver, passiver og finansielle stilling pr. 31. december 2015 samt af resultatet af selskabets aktiviteter for regnskabsåret 1. januar – 31. december 2015 i overensstemmelse med årsregnskabsloven.

Resultatet for 2015 er et overskud på 1.795.000 kr. mod et budgetteret forventet resultat på 146.000 kr. I 2014 var overskuddet 698.000 kr. Den store fremgang i resultatet skyldes bl.a. et væsentligt højere aktivitetsniveau i landing af brisling og torsk end forventet ved budgetlægning for 2016. For en nærmere gennemgang af årsagerne til resultatet henvises til ledelsesberetningen i årsrapporten og pkt. 7 i revisionsprotokollatet.

Nettoomsætningen udgjorde for 2015 8.007.321 kr. mod 7.104.007 kr. i 2014. Nexø Havn A/S' resultat og økonomiske udvikling anses som værende særdeles tilfredsstillende. Der forventes også et positivt driftsresultat for 2016.

Ledelsen indstiller årsrapporten til generalforsamlingens godkendelse.
Årsrapport, revisionsprotokollat og nøgletal er vedlagt til orientering.

Ad. 4. Valg af medlemmer til bestyrelsen

På valg er følgende bestyrelsesmedlemmer:

- Henrik Erichsen – modtager genvalg
- Klaus Hjorth Hansen – modtager genvalg

Bestyrelsen indstiller begge til genvalg for en 4-årig periode

De øvrige bestyrelsesmedlemmer, som er indstillet af kommunalbestyrelsen, er Søren Schow (formand), Lykke Jensen og Søren Alexandersen.

Af vedtægternes § 12 fremgår om valg af bestyrelsesmedlemmer:

Til selskabets bestyrelse vælger generalforsamlingen 5 medlemmer. 3 af bestyrelsens medlemmer vælges af generalforsamlingen efter indstilling fra den til enhver tid værende kommunalbestyrelse på Bornholm. 2 af bestyrelsens medlemmer vælges af generalforsamlingen blandt personer med særlig interesse for havnens drift.

Bestyrelsens medlemmer vælges for fire år ad gangen. Genvalg kan finde sted.

De 3 bestyrelsesmedlemmer, der indstilles af Kommunalbestyrelsen følger Kommunalbestyrelsens valgperiode, mens de 2 bestyrelsesmedlemmer, der er valgt blandt personer med særlig interesse for havnens drift vælges for en 4-årig periode, og således,

at disse 2 bestyrelsesmedlemmer fremover er på valg midt i de øvrige 3 bestyrelsesmedlemmers valgperiode.

Ad. 6. Valg af revisor

Bestyrelsen indstiller, at Nexø Revision genvælges.

Økonomiske konsekvenser

Ingen.

Supplerende sagsfremstilling og/eller Administrativ tilføjelse

-

Punkt 3: Permanent udvidelse af kapacitet for asylansøgere

Bilag

Anmodning fra Udlændingestyrelsen om øget kapacitet

Åbent punkt

3 Permanent udvidelse af kapacitet for asylansøgere

00.10.00P27-0002

Behandling	Mødedato	Åbent punkt	Lukket punkt
Økonomi- og Planudvalget	15-03-2016	7	
Kommunalbestyrelsen	31-03-2016	3	

Hvem beslutter

Økonomi- og Planudvalget indstiller
Kommunalbestyrelsen beslutter

Resumé

Udlændingestyrelsen har anmodet om, at den godkendte gennemsnitlige kapacitet på 350 asylansøgere øges til 400. Der vil herefter være fast indkvartering på Slottet i Rønne, Ravnsbane i Aakirkeby og Segen Kaserne i Almindingen.

Indstilling og beslutning

Kommunaldirektøren indstiller, at

- kommunalbestyrelsen imødekommer Udlændingestyrelsens anmodning
- der afholdes ikke et egentligt borgermøde, men regionskommunen inviterer naboer til Segen Kaserne til et møde, hvor Røde Kors og Udlændingestyrelsen opfordres til at deltage, i forbindelse med at Segen Kaserne overgår fra midlertidig til permanent indkvarteringssted.

Økonomi- og Planudvalget den 15. marts 2016:

Anbefales.

Kirstine van Sabben kan ikke medvirke.

Kommunalbestyrelsen den 31. marts 2016:

Margrethe Kjellberg blev erklæret inhabil og deltog ikke i behandlingen af punktet.

For indstillingen stemte 21: liste Ø, liste A, liste B, liste K og liste V.

Imod stemte 4: liste C og liste O.

Hverken for eller imod stemte 1: liste W.

Indstillingen godkendt.

Liste C kan ikke medvirke, idet de mener Segen som placering er uhensigtsmæssig og problematisk, samt at de ikke ønsker at udvide antallet af asylansøgere permanent på Bornholm.

Liste O kan ikke medvirke, da de ikke vil have asylansøgere på Bornholm.

Sagsfremstilling

Udlændingestyrelsen har ved brev af 19. februar 2016 anmodet regionskommunen om, at den godkendte gennemsnitlige kapacitet på 350 asylansøgere øges til 400.

De midlertidige indkvarteringspladser i Svaneke og Hasle er under afvikling, men Udlændingestyrelsen ønsker at benytte Segen Kaserne som fast indkvartering fremover, idet forsvaret ikke har planer om anvendelse af kasernen til andre formål pt. En forøgelse af kapaciteten til 400 vil give en mere bæredygtig drift af asylcenteret, herunder muliggøre en mere permanent planlægning af indkvartering, undervisning mv.

Der vil herefter være fast indkvartering med ca. 250 pladser på Slottet i Rønne, 70 pladser i Ravnsøgade i Aakirkeby og op til 100 pladser på Segen Kaserne i Almindingen.

Henvendelsen fra Udlændingestyrelsen er vedhæftet.

Konsekvenser for de kommunale tilbud

Dagtilbud

Kapaciteten for dagtilbud i Rønne er pt. fuldt udnyttet. Der er dog fortsat ledig kapacitet andre steder på øen, som forventes udnyttet. Dette vil medføre, at børn og forældre skal transporteres til og fra Rønne, hvis de er indkvarteret på Slottet. Det bemærkes, at lang transporttid til og fra dagtilbud kan have konsekvenser for de krav asylansøgere i øvrigt skal opfylde.

Skoletilbud

Der har i perioden januar-medio marts 2016 været undervist op til 158 asylbørn på Svartingedal Skole, idet der har været ekstraordinært højt antal asylansøgere på Bornholm som følge af den midlertidige indkvartering i Hasle og Svaneke. Med en permanent indkvartering af 400 asylansøgere har kommunen prognosticeret at der vil være undervisning af ca. 108 børn. Et mere permanent antal indkvarterede asylansøgere vil give større stabilitet og forudsigelighed for skolen og vil sikre længerevarende ansættelser af medarbejdere til denne opgave. Der vil samtidig være perspektiv i at planlægge indretning af tidssvarende læringsmiljøer.

Transport

BAT har frem til nu løst de logistiske udfordringer med transportopgaven i forhold til indkvartering i Rønne, Hasle, Segen og Svaneke, samt aktivitets- og skoletilbud placeret andre steder på øen. Det betyder, at BAT har planlagt og afvikler til og fra disse destinationer.

Fra starten af februar har der ligeledes været planlagt transport mellem Aakirkeby – Hasle for skolesøgende børn og transport af voksne, hvorfor det forventes, at der vil være tale om minimale tilpasninger af kapaciteten hertil. Herudover betjener BAT både Knudsker samt sprogskolen i Vestermarie, og dertil er der gode brugbare forbindelser fra alle destinationer på øen, også Segen og Aakirkeby.

Der er pt. indsat ekstra kapacitet til afviklingen af kørslen med børn, der deltager i undervisning i Hasle, så de ordinære ruter ikke bliver overbelastede i morgenmyldretiden.

Dette forventes ud fra det fremlagte ikke at give anledning til nævneværdige nødvendige ændringer ud over ekstra fokus på behovet for kørsel mellem Segen og Hasle, og forventes at kunne klares med det allerede indsatte materiel og mandskab.

Der køres allerede forældre fra Slottet til aflevering i dagtilbud i Nyker og Klemensker. Såfremt dagpasningstilbuddet rent geografisk spredes yderligere, forventes dette at kunne håndteres indenfor de nuværende rammer af det ordinære rutenet.

Der kan dog stadig opstå kapacitetsudfordringer særligt i myldretider, men er der behov for dublering på enkelte afgange, er der også gennem brugergruppen et forøget indtægtsgrundlag til at finansiere denne kapacitetsudvidelse. Der er ledig buskapacitet på Bornholm til rådighed, så det er muligt at igangsætte dubleringskørsel med kort varsel, såfremt BAT-Drift vurderer dette nødvendigt.

Administrativt vil BAT's nuværende bemanning kunne klare det fremsendte indkvarteringsønske, idet BAT rent organisatorisk har tilpasset sig de udfordringer, der følger med et stigende antal brugere med så forskellige behov som asylansøgergruppen.

Nabomøde ved Segen

Der har hidtil været afholdt borgermøder forud for åbning af nye indkvarteringssteder i bysamfund.

Ved Segen Kaserne er der dog ikke tidligere afholdt sådanne møder, da lokalerne ikke ligger i særlig tilknytning til bysamfund, og da indkvarteringen alene havde midlertidig karakter.

I forbindelse med overgang til permanent indkvarteringssted vil regionskommunen være vært for et møde for naboer til kasernen, hvor Røde Kors og Udlændingestyrelsen opfordres til at deltage.

Byggetilladelse

Da der i ansøgningen fra Udlændingestyrelsen lægges op til yderligere og ændret anvendelse af Segen Kaserne, vil der være krav om, at Udlændingestyrelsen indhenter byggetilladelse fra regionskommunen.

Økonomiske konsekvenser

Udlændingestyrelsen har meddelt at den ønskede permanente forøgelse af kapaciteten fortrinsvis vil være til børnefamilier, der skal indkvarteres på Bornholm.

Hvis den øgede kapacitet medfører en stigning i antal børn i alderen 3-16 år, vil det betyde en merindtægt til regionskommunen fra Udlændingestyrelsen til afholdelse af udgifter til asylbørn i dagtilbud, skole- og fritidstilbud, i henhold til takst fastsat i finansloven. Det bemærkes, at taksterne i finansloven for 2016 er nedsat med ca. 1000 kr. årligt for skole- og dagtilbud i forhold til taksterne for 2015.

Center for Skole, Kultur og Fritid har i samarbejde med Center for Ejendomme og Drift hidtil fortaget de mindst mulige bygningsmæssige ændringer, fordi tidsperspektivet var, at der ville ske et væsentligt fald i antallet af asylbørn pr 1. april 2016. Med en permanent undervisningskapacitet på 108 børn vil der være perspektiv i at renovere lokalerne, så undervisningen foregår i tidssvarende rammer og læringsmiljø. Anlægsbehovet vurderes og der ansøges midler i styrelsen til formålet.

Der er afsat en ramme på 300.000 kr. i aftalen for 2016 med Udlændingestyrelsen, der kan dække større udgifter til kapacitetsudsving vedr. legestue- og skole-fritidstilbud. Engangsudgifter herudover kan der ansøges om særskilt bevilling til i Udlændingestyrelsen.

På transportområdet er der i operatørkontrakten for 2016 afsat et rammebeløb på 1.300.000 kr., som afregnes efter faktisk forbrug. Med en udvidelse af antallet af asylansøgere, vil der være behov for en forøgelse af rammebeløbet, hvilket Udlændingestyrelsen kan ansøges om. Såfremt buskapaciteten kan rumme det øgede behov for transport, vil der være en ekstra indtægt til BAT i form af salg af månedskort til asylansøgere, der skal transporteres mellem Slottet og øvrige indkvarteringssteder samt til undervisning mv.

Supplerende sagsfremstilling og/eller Administrativ tilføjelse

16.03.2016

Af Udlændingestyrelsens ansøgning fremgår det, at:

"De foreslåede bygningsmæssige tiltag vil samlet set indebære en fast fremadrettet kapacitet på Bornholm på omkring 400 pladser i gennemsnit over året – fordelt på ca. 250 pladser på Slottet, op til 100 pladser på Segen Kaserne og op til 70 pladser i Åkirkeby. "

Den samlede indkvarteringskapacitet vil ved fuld belægning være på op til 420 pladser, men da der normalt ikke er fuld belægning hele året, vurderes den gennemsnitlige belægning ikke at overstige 400 personer på årsbasis.

Punkt 4: Foreningen Folkemødet - stiftelse

Bilag

Vedtægter Folkemødet - udkast

Åbent punkt

4 Foreningen Folkemødet - stiftelse

20.13.00Ø54-0001

Behandling	Mødedato	Åbent punkt	Lukket punkt
Økonomi- og Planudvalget	10-02-2016	10	
Kommunalbestyrelsen	25-02-2016	4	
Kommunalbestyrelsen	31-03-2016	4	

Hvem beslutter

Økonomi- og Planudvalget indstiller
Kommunalbestyrelsen beslutter

Resumé

Kommunalbestyrelsen skal træffe principbeslutning om stiftelse af Foreningen Folkemødet, som skal varetage en række opgaver i forbindelse med Folkemødet. Opgaverne fastlægges i en partnerskabsaftale, som fremlægges til politisk behandling i marts 2016 samtidig med beslutning om virksomhedsoverdragelse.

Indstilling og beslutning

Kommunaldirektøren indstiller,

- at kommunalbestyrelsen godkender stiftelse af Foreningen Folkemødet.

Økonomi- og Planudvalget den 10. februar 2016:

Anbefales.

Kommunalbestyrelsen den 25. februar 2016:

Udsat.

Kommunalbestyrelsen den 31. marts 2016:

Winni Grosbøll stiller forslag om, at kommunalbestyrelsen træffer principbeslutning om stiftelse af Foreningen Folkemødet, og at kommunalbestyrelsen på det kommende møde i april godkender adskillelse af økonomi mellem Bornholms Regionskommune og den kommende forening, virksomhedsoverdragelse af medarbejdere, samarbejdsaftale mellem kommunen og foreningen, vedtægter og bestyrelsessammensætning. Der afholdes stiftende

generalforsamling for Foreningen Folkemødet umiddelbart efter kommunalbestyrelsesmødet i april.

For forslaget stemte 16: liste A, liste B, liste K og liste Ø.

Imod forslaget stemte 11: liste W, liste C, liste V og liste O.

Forslaget er godkendt.

Sagsfremstilling

Folkemødet er en politikfestival arrangeret af Bornholms Regionskommune primært på kommunale arealer i Allinge. For at sikre en fortsat udvikling af Folkemødet med en økonomisk bæredygtig drift, er der behov for at udvikle nye forretningsområder. I den nuværende konstruktion er disse muligheder stærkt begrænsede, idet regionskommunen ikke må opnå fortjeneste fra kommercielle aktiviteter eller lave tiltag, som kan være konkurrenceforvridende.

Herudover er det nødvendigt, at Folkemødet som institution får mulighed for at trække på en række forskellige kompetencer og erfaringer, som ikke er muligt i dag.

For at undgå at komme i konflikt med lovgivningen og kommunalfuldmagten foreslås det, at regionskommunen danner en forening (Foreningen Folkemødet), hvis bestyrelse, medlemmer og ansatte kan forestå udvikling, planlægning, produktion, markedsføring og gennemførelse af Folkemødet. Foreningen kan på sigt omdannes til en fond.

Foreningen skal være uafhængig af regionskommunen for at kunne foretage den nødvendige udvikling af forretningsområder. Det betyder, at regionskommunen eller repræsentanter i form af kommunalbestyrelsesmedlemmer ikke må have bestemmende indflydelse over foreningen. Ellers vil der i dette tilfælde være tale om omgåelse af reglerne i lovgivningen og kommunalfuldmagten.

Regionskommunen vil fortsat spille en rolle i planlægningen og afviklingen af Folkemødet i forhold til klargøring af de offentlige arealer, hvor Folkemødet afholdes, trafikafvikling samt samarbejde med myndigheder, ikke mindst på området for sikkerhed, beredskab mv. Finansieringen af dette sikres bl.a. ved at indtægterne fra udlejning af de kommunale arealer i Allinge under Folkemødet forbliver i regionskommunen.

Økonomi

Foreningen stiftes for at sikre finansiering af Folkemødet fremadrettet. Det er hvert år blevet dyrere at afholde Folkemødet, bl.a. på grund af større udgifter til klargøring af Allinge, fortløbende kvalitetsløft til stadigt flere deltagere og arrangementer samt sikkerhed. Samtidig har Folkemødet ramt et 'naturlig leje' i den interne og eksterne finansiering. De seneste år er det blevet stadigt sværere at fremskaffe den nødvendige finansiering til afholdelse af årets Folkemøde.

Det er tanken, at foreningens økonomi på sigt skal kunne hvile i sig selv, men det vil være nødvendigt med et fortsat kommunalt engagement i en årrække.

Der vil blive fremlagt oplæg til foreningens og regionskommunens økonomiske engagement fremadrettet på kommunalbestyrelsesmøde i marts 2016. Til orientering er foreløbigt indsat oversigt over udviklingen af Folkemødets økonomi i årene 2011-15:

Udvikling i folkemødets økonomi 2011-2015

Alle tal er taget fra de årlige evalueringer af FM (beløb er i t.kr.)

		2011	2012	2013	2014	2015
Udgifter	Løn	620	1.141	1.279	2.140	4.129*)
	Klargøring af Allinge	844	1.344	2.322	2.446	3.196
	Administration m.m.	103	121	226	324	496
	Rejser, møder og ekstern konsulentbistand	226	97	170	357	552
	PR og info	563	408	183	353	369
	Folkemødtes egne arrangementer	108	100	166	138	131
	Udviklingsprojekter	-	-	30	-	200
	Moms af fondsbidrag og sponsorater	-	-	-	545	74
	Udgifter i alt	2.464	3.211	4.376	6.303	9.147

		2011	2012	2013	2014	2015
Indtægter	Kommunale tilskud	300	500	1.019	1.216	2.287*)
	Arealleje m.m	-	276	1.318	2.366	2.725
	Sponsorbidrag	200	350	1.050	2.047	3.195
	Fonds- og puljemidler	1.800	2.450	553	675	950
	Andre indtægter, herunder koncessionsaftaler	-	-	130	-	-**)
	Overført overskud fra 2012 til 2013	-	-	300	-	-
	Indtægter i alt	2.300	3.576	4.370	6.304	9.157
	Overskud	-164	365	-6	1	10

*Note - det store tilskud er regnskabsmæssigt da, FM ændrer regnskabsår, så der indgår 16 måneders lønninger i posten Kommunale tilskud.
 **Note - opgørelsesmetoden er ændret fra år til år og fremgår derfor kun specifikt

under 2013.

Stiftelse af forening

Formålet er at stifte en almennyttig juridisk person, som kan agere kommercielt og uafhængigt af kommunen. De midler, foreningen tjener på kommercielle formål, skal være med til at dække udgifterne til afholdelse af Folkemødet. Overskud kan kun anvendes til udvikling af Folkemødet og dernæst til almennyttige formål i form af initiativer til gavn for børn og unge, kultur og idræt på Bornholm.

Det foreslås, at foreningen ledes af en bestyrelse på 5-6 medlemmer, hvor regionskommunen gives mulighed for at udpege 1 medlem. Denne mulighed forudsættes ikke umiddelbart udnyttet for at sikre uafhængighed af regionskommunen i forhold til kommercielle interesser.

Ved stiftelsen udpeger stifter (regionskommunen) bestyrelsesmedlemmerne på den stiftende generalforsamling. Forslag til medlemmer vil foreligge til kommunalbestyrelsesmødet den 25. februar 2016.

Bestyrelsen konstituerer sig selv med formand og evt. næstformand.

Det er en forudsætning, at bestyrelsesmedlemmerne skal være i besiddelse af komplementære kompetencer, der modsvarer foreningens behov og strategi. Bestyrelsen vælges på den ordinære generalforsamling for 1 år ad gangen, og der kan ske genvalg. Det er medlemmerne af foreningen, der vælger bestyrelsen.

Foruden bestyrelsen kan foreningen optage indtil 16 medlemmer, der har komplementære kompetencer, der modsvarer foreningens behov og udvikling, og som ønsker at bidrage med en aktiv indsats for gennemførelsen af foreningens formål og aktiviteter. Bestyrelsen godkender optagelse af medlemmerne.

De 16 medlemmer af foreningen kommer på sigt til at fungere som et repræsentantskab med en bred repræsentation af interessenter – herunder både lokale og nationale aktører.

Udkast til vedtægter er vedhæftet til orientering.

Som en udmøntning af Allinge-projektet (Real Dania) etablerer Foreningen Folkemødet sig i Allinge. Som et led i dette afholdes løbende "Fredagsfolkemøder", der bl.a. byder indenfor til dialog om Folkemødets udvikling og relaterede aktiviteter. Alle vil være velkomne til disse arrangementer.

Økonomiske konsekvenser

Der tilsigtes en balance mellem regionskommunens indtægter og udgifter i forbindelse med de opgaver, som fortsat løses i regionskommunen.

Der vil blive fremlagt oplæg til foreningens og regionskommunens økonomiske engagement fremadrettet på kommunalbestyrelsesmøde i marts 2016.

**Supplerende sagsfremstilling og/eller
Administrativ tilføjelse**

-

Punkt 5: Bright Park Bornholm

Bilag

Oplæg - Økonomisk genopretning af BPB

Åbent punkt

5 Bright Park Bornholm

24.10.00Ø40-0035

Behandling	Mødedato	Åbent punkt	Lukket punkt
Erhvervs- og Beskæftigelsesudvalget	02-03-2016	3	
Økonomi- og Planudvalget	15-03-2016	6	
Kommunalbestyrelsen	31-03-2016	5	

Hvem beslutter

Erhvervs- og Beskæftigelsesudvalget indstiller

Økonomi- og Planudvalget indstiller

Kommunalbestyrelsen beslutter

Resumé

Bestyrelsen for den Erhvervsdrivende Fond Bright Park Bornholm har ansøgt regionskommunen om et tilskud på 750.000 kr. årligt i perioden 2016-2019. Tilskuddet skal anvendes til fondens erhvervsfremmeaktiviteter.

Indstilling og beslutning

Kommunaldirektøren indstiller, at kommunalbestyrelsen godkender ét af følgende scenarier:

- a) Scenarie 1: Ansøgning fra Bright Park Bornholm imødekommes fuldt ud, hvorefter
 - a. Der ydes tilskud på 682.000 kr. i 2016 til Bright Park Bornholm foruden allerede bevilgede tilskud på 505.000 kr. (i alt 1.187.000 kr.)
 - b. Der garanteres tilskud på 750.000 kr. årligt i 2017-2019 betinget af godkendelse fra Statsforvaltningen.
 - c. Business Center Bornholms ramme på 2 mio. kr. i 2016, som falder til 1.750.000 kr. i 2017 fastholdes på dette niveau i 2018 og 2019
 - d. Merudgiften i 2016 på 410.000 kr. finansieres inden for Erhvervs- og Beskæftigelsesudvalgets samlede ramme inkl. overførte midler fra 2015. Finansieringen fra 2017 og frem findes ved en omprioritering af erhvervsfremmemidlerne, herunder lokal turistinformation og erhvervsservice samt øvrige beskæftigelsesinitiativer.
- b) Scenarie 2: Der ydes alene tilskud, som tillader Bright Park Bornholm at opretholde bygningsdriften, og iværksætteraktiviteter støttes i regi af Business Center Bornholm, således at

- a. Der ydes tilskud på 450.000 kr. i 2016 til Bright Park Bornholm foruden allerede bevilgede tilskud på 505.000 kr. (i alt 955.000 kr.)
 - b. Der ydes tilskud på ca. 250.000 kr. i 2017, 2018 og 2019. De nøjagtige beløb fastsættes i de årlige budgetforhandlinger med forbehold for regulering efter aktivitetsniveau i udlejning mv. på Bright Park Bornholm.
 - c. Kontrakt med Business Center Bornholm genforhandles, hvorefter ramme på 2 mio. kr. fastfryses i 2017-2018 mod at Business Center Bornholm forpligter sig til at varetage iværksætteraktiviteter på Bright Park Bornholm.
 - d. Merudgiften i 2016 på 178.000 kr. finansieres inden for Erhvervs- og Beskæftigelsesudvalgets samlede ramme inkl. overførte midler fra 2015. Finansieringen fra 2017 og frem findes ved en omprioritering af erhvervsfremmemidlerne, herunder lokal turistinformation og erhvervsservice samt øvrige beskæftigelsesinitiativer.
- c) Scenarie 3: Der gives tilsagn om kommunegaranti for Bright Park Bornholms kassekredit på 1.350.000 kr. foruden Scenarie 1 eller 2. Tilskud til Bright Park Bornholm reduceres i givet fald med 50.000 kr. i 2016 og 70.000 kr. i efterfølgende år.
 - d) Scenarie 4: Ansøgning imødekommes ikke. Restbudget på 208.000 kr. for 2016 udbetales ikke, da resultatet af en manglende imødekommelse af ansøgning vil være, at Bright Park Bornholm tages under konkursbehandling.

Erhvervs- og Beskæftigelsesudvalget, den 2. marts 2016:

Erhvervs- og Beskæftigelsesudvalget anbefaler:

At der ydes alene tilskud, som tillader Bright Park Bornholm at opretholde bygningsdriften, og iværksætteraktiviteter støttes i regi af Business Center Bornholm, således at

- a) Der ydes tilskud på 450.000 kr. i 2016 til Bright Park Bornholm foruden allerede bevilgede tilskud på 505.000 kr. (i alt 955.000 kr.)
- b) Der ydes tilskud på ca. 250.000 kr. i 2017, 2018 og 2019. De nøjagtige beløb fastsættes i de årlige budgetforhandlinger med forbehold for regulering efter aktivitetsniveau i udlejning mv. på Bright Park Bornholm. Beløbet reduceres med virkningen fra tilsagnet om kommunegaranti fra kommunen.
- c) Kontrakt med Business Center Bornholm genforhandles, hvorefter ramme på 2 mio. kr. fastfryses i 2017-2018 mod at Business Center Bornholm forpligter sig til at varetage iværksætteraktiviteter på Bright Park Bornholm.
- d) Merudgiften i 2016 på 178.000 kr. finansieres inden for Erhvervs- og Beskæftigelsesudvalgets samlede ramme inkl. overførte midler fra 2015
- e) Der gives tilsagn om kommunegaranti for Bright Park Bornholms kassekredit på 1.350.000 kr.

Økonomi- og Planudvalget den 15. marts 2016:

Erhvervs- og Beskæftigelsesudvalgets indstilling anbefales.
Carl Ilsøe og Kirstine van Sabben kan ikke medvirke.

Kommunalbestyrelsen den 31. marts 2016:

Liste V stiller følgende ændringsforslag:

At der ydes alene tilskud, som tillader Bright Park Bornholm at opretholde bygningsdriften, og iværksætteraktiviteter støttes i regi af Business Center Bornholm, således at

- a) Der ydes tilskud på 450.000 kr. i 2016 til Bright Park Bornholm foruden allerede bevilgede tilskud på 505.000 kr. (i alt 955.000 kr.)
- b) Der ydes tilskud på ca. 250.000 kr. i 2017, 2018 og 2019. De nøjagtige beløb fastsættes i de årlige budgetforhandlinger med forbehold for regulering efter aktivitetsniveau i udlejning mv. på Bright Park Bornholm.
- c) Kontrakt med Business Center Bornholm genforhandles, hvorefter ramme på 2 mio. kr. fastfryses i 2017-2018 mod at Business Center Bornholm forpligter sig til at varetage iværksætteraktiviteter på Bright Park Bornholm.
- d) Merudgiften i 2016 på 178.000 kr. finansieres inden for Erhvervs- og Beskæftigelsesudvalgets samlede ramme inkl. overførte midler fra 2015

Der gives tilsagn om kommunegaranti for Bright Park Bornholms kassekredit på 1.350.000 kr.

For liste Vs forslag stemte 8: liste V, liste K og liste B.

Imod liste Vs forslag stemte 19: liste Ø, liste A, liste C, liste O og liste W.

Ændringsforslaget er faldet.

For Erhvervs- og Beskæftigelsesudvalgets indstilling stemte 20: liste A, liste B, liste K og liste V.

Imod Erhvervs- og Beskæftigelsesudvalgets indstilling stemte 7: liste Ø, liste C, liste O og liste W.

Erhvervs- og Beskæftigelsesudvalgets indstilling godkendt.

Liste C kan ikke medvirke, idet de ikke ønsker at bruge flere offentlige midler i en konstruktion, som de ikke mener fungerer efter hensigten.

Sagsfremstilling

Den Erhvervsdrivende Fond Bright Park Bornholm (BPB) har gennem en længere periode oplevet likviditetsmæssige udfordringer. Bestyrelsen for BPB har derfor den 1. december 2015 fremsendt ansøgning om partnerskab med Bornholms Regionskommune og et årligt tilskud på 750.000 kr. Ansøgningen blev behandlet på kommunalbestyrelsens møde den 17. december, hvor kommunalbestyrelsen udskød beslutningen til mødet i marts 2016 og bevilgede et tilskud på 300.000 kr. for at sikre driften, indtil en række forhold kunne belyses om det fremadrettede samarbejde:

- Fondskonstruktionen
- Konsekvenser ved en konkurs
- Fremtidige forretningsmodeller
- Organisering

Fondskonstruktion

BPB har undersøgt mulighederne for at inddrage en ekstern investor som medejer af bygningerne, der udgør fondens formue. Da fondens formål er at eje og drive bygningerne, har fondsmyndighederne givet afslag på et helt eller delvist salg af bygningerne.

Det er ikke muligt at ændre fondskonstruktionen og fondens vedtægter. Der er alene mulighed for at opløse fonden, hvorved fondens aktiver (bygningerne i Nexø) skal afhændes, og et evt. overskud skal uddeles i overensstemmelse med fondens vedtægter. Da BPB's gæld må anta-

ges at overstige bygningernes værdi ved salg, vil der blive tale om en konkursbehandling, medmindre alle kreditorer kan enes om en solvent likvidation af fonden.

Konkurs

Den samlede gæld til BPB's kreditorer udgør 5,43 mio. kr. pr. 31. december 2015.

BPB's aktiver udgøres af bygningerne i Nexø til en samlet regnskabsværdi af 8,47 mio. kr. Der er pant i bygningerne for ca. 4,6 mio. kr. Et salg af bygningerne i fri handel ved en konkurs kan dog ikke forventes at indbringe et provenu, der overstiger den gæld, der er pant for i bygningerne. Der kan således ikke forventes at være midler til fyldestgørelse af BPB's øvrige usikrede kreditorer.

Regionskommunen har stillet kommunegaranti for i alt 700.000 kr. Hvis BPB bliver taget under konkurs, vil disse garantier blive indløst, og regionskommunen vil få et krav mod BPB. Der er ikke pant i bygningerne for denne gæld, og regionskommunen vil således være ligestillet med øvrige kreditorer.

BPB har 4 medarbejdere ansat, heraf er 2 medarbejdere ansat i flexjob. Medarbejderne vil blive opsagt ved en konkurs, medmindre kurator antager en eller flere medarbejdere til at stå for driften, indtil bygningerne kan sælges. Løn i opsigelsesperioden dækkes af Lønmodtagernes Garantifond.

29 virksomheder af varierende størrelse lejer i dag lokaler på BPB. Virksomhederne vil formentlig kunne fortsætte lejemålene under en konkursbehandling samt efterfølgende, idet bygningernes værdi ved salg i fri handel må antages at være højere med lejere end uden. En kommerciel ejer må antages at hæve lejen for at gøre driften rentabel, dog med de begrænsninger, der følger af erhvervslejeloven.

Regionskommunen vil kunne købe ejendommen ved en konkurs og selv drive bygningerne med det formål at støtte iværksættereri som en del af erhvervsfremmeindsatsen. Købet sker i konkurrence med andre interesserede købere. Det vil dog ikke være muligt at fortsætte udlejningen af lokaler på samme vilkår, som BPB driver bygningerne i dag, da BPB også varetager formål, som ligger ud over de formål, en kommune lovligt kan varetage.

Fremtidige forretningsmodeller og organisering

Da BPB oprindeligt blev stiftet, var der en fast aftale om udleje af lokaler til Arkitektskolen, som sikrede en basisindtægt til BPB på 500.000 kr. årligt, der gjorde økonomien bæredygtig. Uden denne basisindtægt var fonden formentlig aldrig blevet stiftet. Aftalen er opsagt, og det har ikke været muligt at fremskaffe tilsvarende lejeindtægter.

De nuværende lejeindtægter er større end de udgifter, der er forbundet med den løbende drift, men dækker kun godt 60 pct. de finansieringsomkostninger, der er til lån, som er optaget for at gøre lokalerne egnede til udlejning.

Herudover har BPB oplevet manglende husleje indbetalinger som følge af en lejers konkurs og en andens uforudset lange ombygningsperiode. Dette har medvirket til de likviditetsudfordringer, BPB har haft i efteråret 2015.

Der har været drøftet en opdelt model, hvor BPB alene varetager udlejning og vedligehold af bygninger, og Business Center Bornholm (BCB) står for erhvervsfremmedelen i form af en an-

sat medarbejder, der kan give sparring til virksomhederne på BPB og afholde div. arrangementer.

BPB har fremsendt en økonomisk handlingsplan for Bright Park 2016-2019, hvor der redegøres for anvendelsen af tilskuddet på 750.000 kr. årligt til erhvervsfremmeaktiviteter. Planen er vedhæftet. Tilskuddet skal anvendes til:

- Start-up rabatter (53.000 kr.)
- Løn- og medarbejderomkostninger (308.000 kr.)
- Markedsføringsomkostninger (20.000 kr.)
- Administrationsomkostninger og småanskaffelser (17.000 kr.)
- Dækning af tidligere erhvervsfremmeaktiviteter (352.000 kr.)

BPB har udarbejdet budget for 2016 – 2019 for den samlede drift. Budgettet forudsætter et tilskud fra Bornholms Regionskommune på 682.000 kr. yderligere i 2016 og 750.000 kr. årligt fra 2017 – 2019.

Ved at fratække beløbene i BPB's økonomiske handleplan kan der opstilles budget for hhv. driften af bygningerne og anvendelsen af tilskuddet. Budgettet viser et positivt driftsresultat ekskl. afskrivninger for driften af bygningerne, idet resultatet ikke kan dække renter og afdrag på lån på ca. 515.000 kr. årligt. Budget 2018 og 2019 er stort set identiske med 2017.

1.000 kr.	Budget 2016			Budget 2017		
	Samlet	Bygninger	Udvikling	Samlet	Bygninger	Udvikling
Indtægter						
Tilskud fra BRK	995		995	750		750
Lejeindtægter	1.363	1.363		1.316	1.316	
Indtægter i alt	2.358	1.363	995	2.066	1.316	750
Udgifter						
Løn	550	250	300	561	261	300
Øvrige personaleudgifter	40	32	8	20	12	8
Salgsomkostninger	25	5	20	26	6	20
Omkostninger driftsmidler	20	16	4	20	16	4
Ejendomsomkostninger	544	491	53	554	501	53
Administrationsomkostninger	191	178	13	193	180	13
Kapacitetsomkostninger i alt	1.370	972	398	1.374	976	398
Driftsresultat	988	391	597	692	340	352
Renter og afdrag						
Renter	217	217		211	211	
Afdrag	302	302		302	302	
Renter og afdrag i alt	519	519	0	513	513	0
Resultat efter renter og afdrag	469	-128	597	179	-173	352

Ydelserne på de faste lån i Realkredit Danmark og Nordea udgør 384.000 kr. årligt mens renter på kassekredit og øvrige finansieringsudgifter udgør 135.000 kr. i 2016 og falder lidt over årene. Med et positivt resultat er der mulighed for at nedbringe kassekredit, hvilket også vil nedbringe renteudgifterne hertil yderligere.

Budgettet viser, at der ikke med det nuværende niveau for udlejningen og udgifter vil være muligt at bringe balance i driften af bygningerne på BPB inkl. ydelser på lån. Der vil derfor også være behov for tilskud ud over 4 år.

Som det fremgår ovenfor har BPB forudsat et samlet tilskud på 995.000 kr. i 2016. Heri har BPB medtaget den sidste rate af forskuddet på tilskud for 2016 på 13.000 kr. samt det midlertidige tilskud på 300.000 kr. Der er dermed regnet med et tilskud på yderligere 682.000 kr. i 2016.

BPB har også fremsendt likviditetsbudget for 2016. Det fremgår af likviditetsbudgettet, at der vil være udfordringer ultimo marts 2016, idet et yderligere tilskud er forudsat udbetalt i april. Herefter vil der være luft i likviditeten resten af året.

En simulering i likviditetsbudgettet viser, at med et yderligere tilskud på 450.000 kr. i 2016 vil der ligeledes være luft i likviditeten frem til ultimo december, hvor kassekrediten vil være trukket til lige godt det maksimale.

Der er afsat 413.000 kr. i tilskud til BPB i budget 2016, og restbudgettet udgør dermed 208.000 kr. Hvis regionskommunen alene udbetaler det beløb, der resterer i budgettet for 2016, vil likviditeten være udfordret igen allerede ultimo juni 2016, jf. det fremsendte likviditetsbudget fra BPB.

Samarbejde med BCB

BCB er interesseret i et samarbejde med BPB og har foreslået, at der bevilges 750.000 kr. årligt til BPB, som betaler 250.000 kr. til BCB for varetagelse af iværksætteraktiviteter.

BCB stiller betingelse om, at den samlede ramme til erhvervsfremme til BCB og BPB øges til 2,5 mio. kr. årligt (1.750.000 til BCB og 750.000 til BPB) i overslagsårene. I det nuværende budget er det aftalt, at rammen til både BCB og BPB gradvist formindskes, som det fremgår under Økonomiske konsekvenser.

Hvis der sker en udvidelse af den økonomiske ramme for BCB, vil samarbejdet kunne løftes uden ændring af den nuværende aftale mellem BCB og Vækstforum/Bornholms Regionskommune som en ekstraopgave på linje med tilflytterkonsulenten.

Hvis opgaven forudsættes løst inden for den eksisterende ramme for BCB, kræver det, at Vækstforum, EBU og BCB's bestyrelse aftaler en ændring til kontrakt (aftaleperiode 2016-2018) og handlingsplan (etårig for 2016). Genforhandling kan i princippet ske når om helst – fx nu eller ved aftale om ny handlingsplan for 2017, som aftales ultimo 2016.

Alternativ løsning

Regionskommunen kan forsøge en alternativ løsning i forhold til den fremsendte ansøgning, hvor der ydes det mindst mulige tilskud til BPB, som kan få likviditeten til at hænge sammen på bygningsdriften, som på udgiftssiden er udfordret af låneoptag til tidligere erhvervsfremmeaktiviteter i form af at gøre bygningerne egnede til udlejning til forskellige iværksættervirksomheder.

BPB vil således ikke skulle afsætte budget til at løse iværksætteropgaver. Dog vil der være udgifter i 2016 forbundet med afvikling af iværksætteropgaver, primært til løn i en opsigelsesperiode.

Med de nuværende aktiviteter viser en simulering i likviditetsbudgettet, at likviditeten for BPB lige akkurat kan hænge sammen i 2016 med et tilskud på 450.000 kr.

Hvis der alene udbetales et tilskud på 300.000 kr., vil likviditeten hænge sammen til og med september 2016. Det er usikkert, om et tilskud på 300.000 kr. er tilstrækkeligt til at skabe sammenhæng i likviditeten, hvis BPB reducerer sine aktiviteter til ren bygningsdrift.

Det foreslås, at der afsættes en ramme på 450.000 kr., hvoraf der alene frigives 300.000 kr. i første omgang. Dette giver BPB en mulighed for at tilpasse sin drift over 6 mdr. Det vil herefter vise sig, om de 300.000 kr. udgør tilstrækkelige midler til at skabe en sammenhæng i likviditeten, og om det er nødvendigt at udbetale de sidste 150.000 kr. i rammen.

Tilskud i 2017-2019 behandles som en del af budgetforhandlingerne. Her vil der være opdaterede tal for likviditeten tilpasset til ren bygningsdrift i BPB. Som udgangspunkt er der fastsat et tilskud på 250.000 kr. i overslagsårene ud fra et skøn.

Alt efter aktivitetsniveau i form af udlejning på BPB kan forudsætningerne for tilskuddet ændre sig.

Rammen for BCB fastsættes til 2 mio. kr. i 2016 samt overslagsårene, og det forhandles ind i aftalen med BCB, at BCB skal varetage iværksætteraktiviteter på BPB.

Godkendelse i Statsforvaltningen

Hvis regionskommunen giver tilsagn om et fast årligt tilskud til BPB, er dette betinget af en godkendelse fra Statsforvaltningen i henhold til lånebekendtgørelsen § 13. Dette gælder også selvom tilskuddet varierer fra år til år.

Kommunegaranti

BPB's bankforbindelse har tilbudt at renten på BPB's kassekredit nedsættes fra de nuværende 9,5% til 7,5% p.a., hvis regionskommunen bevilger fremadrettede årlige tilskud, så driften og likviditeten hænger sammen.

Hvis der stilles kommunegaranti for kreditten kan den aftalte fremadrettede nedbringelse sættes i bero, ligesom renten kan tilbydes som en variabel rente på p.t. 4% p.a.

En nedbringelse af renten på kassekreditten fra 9,5% til 4% p.a. vil medføre en likviditetsforbedring på ca. 70.000 kr. årligt.

Økonomiske konsekvenser

Baggrunden for økonomien til erhvervsservice er, at tilskuddene til såvel BCB som BPB er faldende over perioden 2016 – 2018. Der er i budgettet afsat følgende beløb:

1.000 kr.	2016	2017	2018	2019
Tilskud til erhvervsservice	2.477	2.122	1.766	1.766
Ekstrabevilling BPB	300			
I alt	2.777	2.122	1.766	1.766

Kommunalbestyrelsen bevilgede i november 2015 et forskud på 205.000 kr. af tilskuddet for 2016 og i december et midlertidigt tilskud på 300.000 kr., som blev finansieret ved tillægsbevilling. Der er afsat 413.000 kr. i tilskud til BPB i budget 2016, og restbudgettet udgør dermed 208.000 kr. Herudover er der et mindre restbudget som følge af PL-fremskrivninger.

Der er udarbejdet oversigter over økonomien for de to scenarier. I scenarie 1 efterkommes ansøgningen fuldt ud med et yderligere tilskud på 682.000 kr.:

1.000 kr.	2016	2017	2018	2019
Forskud til BPB	205			
Ekstra tilskud BPB	300			
Tilskud til BPB	682	750	750	750
Tilskud til BPB i alt	1.187	750	750	750
Tilskud BCB	2.000	1.750	1.750	1.750
Samlet udgift	3.187	2.500	2.500	2.500
Budgetmanko	-410	-378	-734	-734

I scenarie 2 gives et yderligere tilskud på 450.000 kr. i 2016 samt et skønnet tilskud på 250.000 kr. i efterfølgende år:

1.000 kr.	2016	2017	2018	2019
Forskud til BPB	205			
Ekstra tilskud BPB	300			
Tilskud til BPB	450	250	250	250
Tilskud til BPB i alt	955	250	250	250
Tilskud BCB	2.000	2.000	2.000	2.000
Samlet udgift	2.955	2.250	2.250	2.250
Budgetmanko	-178	-128	-484	-484

Den samlede ramme til erhvervsfremme udgør 7,2 mio. kr. i 2016, 6,45 mio. kr. i 2017 og 6,1 mio. kr. fra 2018. En del af midlerne er øremærket til bestemte formål:

1.000 kr.	2016	2017	2018	2019
Disponibel pulje, EBU	3.304	3.248	3.249	3.249
Tilskud til erhvervsservice	2.477	2.122	1.766	1.766
Tilskud til LAG Bornholm	202	202	202	202
Partnerskab Bornholmske fødevarer	353			
Bidrag til Væksthuse (fastsat af SIM)	730	730	730	730
Drift af 3 internetportaler	151	151	151	151
I alt	7.217	6.453	6.098	6.098

Den disponible pulje anvendes fuldt ud til Velkomstcentret og Turistinformation. Der er således ikke ledige midler til finansiering af et ekstra tilskud i 2016.

Finansiering af yderligere tilskud til BPB/BCB inden for erhvervsfremmeområdet kan fremadrettet ske ved en omprioritering af erhvervsfremmemidlerne, herunder lokal turistinformation og erhvervsservice samt øvrige beskæftigelsesinitiativer.

Supplerende sagsfremstilling og/eller Administrativ tilføjelse

Erhvervs- og beskæftigelsesudvalget indstiller, at der ydes et yderligere tilskud på 450.000 kr. i 2016. Hvis Kommunalbestyrelsen beslutter at give en kommunegaranti på 1.350.000 kr., vil renter til kassekrediten kunne reduceres med 50.000 kr. i 2016. Dermed kan tilskuddet reduceres til 400.000 kr.

Erhvervs- og Beskæftigelsesudvalget indstiller, at der ydes et yderligere tilskud på 250.000 kr. i 2017, 2018, og 2019. Hvis Kommunalbestyrelsen beslutter at give en kommunegaranti på 1.350.000 kr., vil renter til kassekreditten kunne reduceres med 90.000 kr. om året fra og med 2017. Dermed kan tilskuddet reduceres til 160.000 kr.

Punkt 6: Godkendelse af fusionsplan for Østkraft Holding A/S og Bornholms Forsyning A/S

Bilag

Rådgivernotat - 8 3 2016 - endelig version.docx (Skrivebeskyttet)

1. Fusionsplan Østkraft Holding og Bornholms Forsyning 45925477.docx
 1. Fusionsredegørelse med Bornholms Forsyning AS 46103656.docx
 2. Fusionsplan Østkraft Entreprise og Bornholms Service 46093374.docx
 2. Fusionsredegørelse for Østkraft Entreprise AS og Bornholms Service AS....docx
 3. Fusionsplan Nyt Holding og Østkraft Energiservice 46093952.docx
 3. Fusionsredegørelse for Østkraft Holding AS og Østkraft Energiservicedocx
- Vedtægt, Østkraft Holding A/S

Åbent punkt

6 Godkendelse af fusionsplan for Østkraft Holding A/S og Bornholms Forsyning A/S

13.00.00G01-0020

Behandling	Mødedato	Åbent punkt	Lukket punkt
Økonomi- og Planudvalget	15-03-2016	8	
Kommunalbestyrelsen	31-03-2016	6	

Hvem beslutter

Økonomi- og Planudvalget indstiller
Kommunalbestyrelsen beslutter

Resumé

Kommunalbestyrelsen har tidligere godkendt rammerne for en fusion af Østkraft Holding A/S og Bornholms Forsyning A/S. Efterfølgende har selskaberne sammen med rådgiverne EY, MUUSMANN og Kromann Reumert arbejdet på en konkret plan for gennemførelse af fusionen. Der fremlægges plan for fusionen, herunder udkast til de selskabsretlige fusionsplaner og fusionsredegørelser samt fremtidig selskabsstruktur for kommunalbestyrelsens godkendelse forud for generalforsamling i maj 2016.

Forud for kommunalbestyrelsesmødet er der afholdt orienteringsmøde med deltagelse fra selskaber og rådgivere.

Indstilling og beslutning

Kommunaldirektøren indstiller, at kommunalbestyrelsen godkender fusionsplaner for de to koncerner Østkraft og Bornholms Forsyning med den konsekvens, at

- 1) Bornholms Forsyning A/S og Østkraft Holding A/S fusionerer med Østkraft Holding A/S' cvr-nr. som fortsættende cvr-nr.
- 2) Østkraft Entreprise A/S og Bornholms Service A/S fusionerer med Østkraft Entreprise A/S cvr-nr. som fortsættende cvr-nr.
- 3) Der sker virksomhedsoverdragelse af medarbejdere (individuelle rettigheder bevares, jf. virksomhedsoverdragelsesloven) til Østkraft Entreprise A/S, hvor alle medarbejdere samles, bortset fra få medarbejdere, som i henhold til lovgivningen skal forblive ansatte i det selskab, der i dag hedder Østkraft Net A/S.
- 4) Østkraft EnergiService og Østkraft Holding A/S fusionerer med Østkraft Holding A/S' cvr-nr. som fortsættende cvr-nr.
- 5) Koncernens nye navn bliver Bornholms Energi og Forsyning
- 6) Der konsekvensrettes i de nuværende vedtægter for Østkraft Holding A/S, som bliver det fortsættende selskab.

Økonomi- og Planudvalget den 15. marts 2016:
Anbefales.

Kommunalbestyrelsen den 31. marts 2016:
Godkendt.

Sagsfremstilling

Kommunalbestyrelsen har på møde den 17. december 2015 truffet principbeslutning om fusion af Østkraft Holding A/S og Bornholms Forsyning A/S samt truffet beslutning om rammerne for fusionen og fusionsprocessen.

Efterfølgende har de to koncerners bestyrelser arbejdet videre med fusionen, og der er nedsat en styregruppe med repræsentanter fra begge koncerner, som sammen med rådgivere har drøftet og undersøgt forskellige fusionsscenarier. På den baggrund har rådgiverne EY, MUUSMANN og Kromann Reumert udarbejdet et fælles notat, som mere detaljeret beskriver forskellige aspekter af fusionen. Notatet er vedlagt til orientering.

Bestyrelserne for Østkraft Holding A/S og Bornholms Forsyning A/S har den 7. marts 2016 truffet beslutning om at indstille til kommunalbestyrelsen, at de to koncerner fusioneres på følgende måde:

- 1) Bornholms Forsyning A/S og Østkraft Holding A/S fusionerer med Østkraft Holding A/S' cvr-nr. som fortsættende cvr-nr.
- 2) Østkraft Entreprise A/S og Bornholms Service A/S fusionerer med Østkraft Entreprise A/S cvr-nr. som fortsættende cvr-nr.
- 3) Der sker virksomhedsoverdragelse af medarbejdere (individuelle rettigheder bevares, jf. virksomhedsoverdragelsesloven) til Østkraft Entreprise A/S, hvor alle medarbejdere samles, bortset fra få medarbejdere, som i henhold til lovgivningen skal forblive ansatte i det selskab, der i dag hedder Østkraft Net A/S.
- 4) Østkraft EnergiService og Østkraft Holding A/S fusionerer med Østkraft Holding A/S' cvr-nr. som fortsættende cvr-nr.

Trin 1, 2 og 4 er reflekteret i de vedlagte foreløbige udkast til fusionsplaner og fusionsredegørelser, som skal endeligt tilpasses og færdiggøres, når blandt andet arbejdet med selskabernes regnskaber for 2015 er længere i processen. Sådanne fusionsplaner og fusionsredegørelser er såkaldte selskabsretlige dokumenter.

Til orientering kan det oplyses, at bestyrelserne i forbindelse med ovenstående indstilling om fusionen, traf beslutning om, at

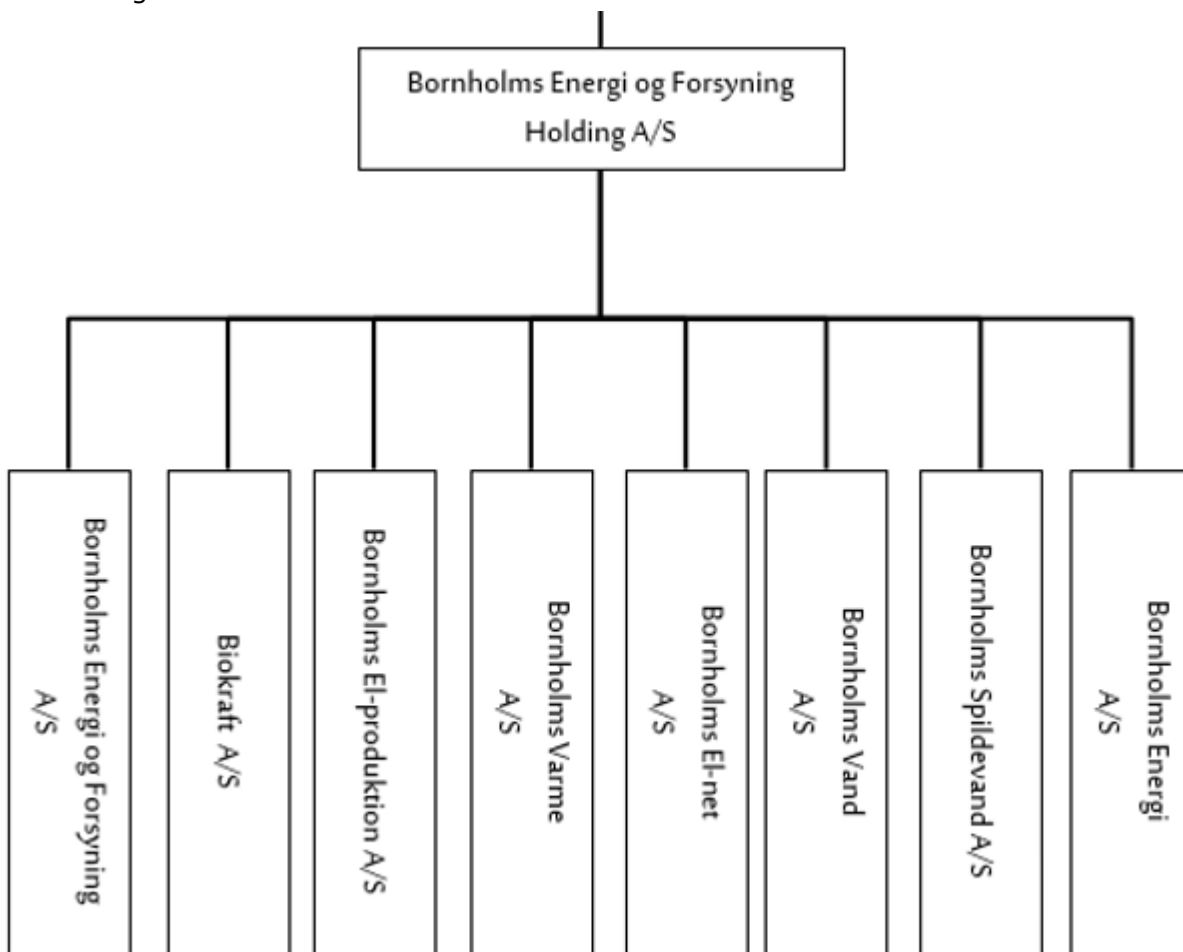
- Nuværende overenskomster og aftaler skal frasiges i forbindelse med fusionen med henblik på etablering af fælles overenskomstgrundlag for den fusionerede koncern, hvilket er sædvanligt i en fusionsproces som denne.
- Der skal ske indmeldelse i DI via indmeldelse af selskabet Østkraft Entreprise A/S i DI og samtidig ske opsigelse af serviceaftale mellem Bornholms Forsyning A/S og KL.
- Der skal igangsættes tilpasningsforhandlinger med DI umiddelbart efter fusionen. Udgangspunktet for en tilpasningsforhandling er, at bestående overenskomstforhold ikke forrykkes som helhed.

Selskabsstruktur efter fusion

Der er tilstræbt en fusionsproces, der

- simplificerer koncernstrukturen,
- samler overlappende funktioner,
- er effektiv (dvs. færrest mulige ressourcer) samt
- skaber størst mulig fleksibilitet og manøvrerum for den nye ledelse.

Efter fusionen vil den fusionerede koncern, som skal hedde Bornholms Energi og Forsyning, se ud som følger:



Navn

Der har været nedsat en bred arbejdsgruppe bestående af medarbejdere og chefer fra begge koncerner, hvor der også har været mulighed for at indsende forslag til det nye navn.

Arbejdsgruppen er enige om, at det nye navn for koncernen skal være:

Bornholms Energi og Forsyning

Vedtægter og bestyrelse

Der er ikke vedlagt udkast til nye vedtægter for holdingselskabet, da der alene vil blive tale om konsekvenstilretninger af navn, selskabets formål og andre praktiske justeringer i de nuværende vedtægter for Østkraft Holding A/S, som bliver det fortsættende selskab.

Bestyrelsen består som forudsat af 6 politisk udpegede medlemmer og 2 forsyningsfaglige medlemmer, men er fortsat angivet i vedtægter som 6-8 medlemmer uden nærmere specificering for at skabe spillerum fremadrettet. Dette har heller ikke hidtil været angivet nærmere. Nuværende vedtægter er vedlagt til orientering.

Bestyrelsen i holdingselskabet fungerer som bestyrelse for hele koncernen. I de øvrige selskaber består bestyrelsen af holdingselskabets formand, næstformand og direktør samt de forbruger- og medarbejderrepræsentanter, der skal være ifølge lovgivningen. Endvidere vil bestyrelsen for hvert datterselskab have yderligere ét medlem, som er lederen af det enkelte driftsområde. For så vidt angår Biokraft A/S skal den nuværende bestyrelsesmodel fortsætte.

Procesplan

Datoer i fusionsprocessen:

31. marts	Kommunalbestyrelsesmøde	Plan for fusionering af Østkraft og Bornholms Forsyning, herunder foreløbige udkast til fusionsplaner og fusionsredegørelser, godkendes af kommunalbestyrelsen
4. april	Ekstraordinære bestyrelsesmøder i alle involverede selskaber	Underskrivelse af fusionsplan- og redegørelse for hver fusion
5. april	Indsendelse af dokumenter til Erhvervsstyrelsen	Fælles fusionsplan for hver fusion Fælles fusionsredegørelse for hver fusion Vurderingsmandsudtalelse for hver fusion* Kreditorerklæring for hver fusion* Åbningsbalancer*
28. april	Kommunalbestyrelsesmøde	Kommunalbestyrelsen godkender regnskaber for de selskaber, der indgår i begge koncerner, tager åbningsbalancer for for de fortsættende selskaber til efterretning og bemyndiger borgmesteren til deltagelse i generalforsamlinger
18. maj	Ordinære generalforsamlinger i holdingselskaber og alle datterselskaber.	Godkendelse af regnskaber. Vedtagelse af nye navne. Beslutning om gennemførelse af fusion i de selskaber, som i selskabsretlig forstand fusionerer, dvs. Østkraft Holding A/S, Bornholms Forsyning A/S, Østkraft Entreprise A/S, Bornholms Service A/S og Østkraft EnergiService A/S.
	Berigtigelse af fusionen, tilpasningsforhandlinger mv.	

* I det omfang dokumentet er klar til indsendelse på det tidspunkt. Alternativt indsendes det senere.

Økonomiske konsekvenser

Der er udgifter forbundet med at gennemføre en fusion, herunder udgifter til rådgivere både før og efter fusionens gennemførelse. Udgifterne afholdes af Østkraft Holding A/S og Bornholms Forsyning A/S.

På sigt forventes fusionen at medføre en række synergieffekter og besparelspotentialer for den fusionerede koncern. Konsulentfirmaet A-2 har foretaget en vurdering af rationaliseringsgevinstens størrelse og har vurderet, at denne udgør mellem 12-18 mio. kr. Det skal dog bemærkes, at dette skøn over besparelspotentialet også inkluderer BOFA i koncernen.

Det er vurderingen, at de foreslåede transaktioner hverken udløser væsentlig skat eller modregning i bloktilskud.

Supplerende sagsfremstilling og/eller Administrativ tilføjelse

-

Punkt 7: Vejledende serviceniveau indenfor servicelovens område - udsatte børn og unge og børn og unge med handicap

Bilag

Servicestandarder Børn og Unge

Åbent punkt

7 Vejledende serviceniveau indenfor servicelovens område - udsatte børn og unge og børn og unge med handicap

27.24.00P23-0003

Behandling	Mødedato	Åbent punkt	Lukket punkt
Børne- og Skoleudvalget	01-03-2016	3	
Økonomi- og Planudvalget	15-03-2016	10	
Kommunalbestyrelsen	31-03-2016	7	

Hvem beslutter

Børne- og Skoleudvalget indstiller

Økonomi- og Planudvalget indstiller

Kommunalbestyrelsen beslutter

Resumé

I forbindelse med vedtagelse af budget 2016 blev det besluttet, at udarbejde servicestandarder for børne- og ungeområdet. Servicestandarderne er baseret på, Servicelovens kapitler om støtte til børn og unge og vil blandt andet medvirke til at afstemme forventninger.

Den vedtagne besparelse i forbindelse med brug af servicestandarder er effektueret, men servicestandarder som arbejdsredskab vil blive implementeret i løbet af det kommende år og vil blive suppleret med ydelsesbeskrivelser.

Indstilling og beslutning

Servicedirektøren indstiller,

- at vejledende serviceniveau indenfor servicelovens område på børneområdet sendes i høring i Handicaprådet

Børne- og Skoleudvalget, den 1. marts 2016:

Indstillingen anbefales.

Servicedirektøren indstiller,

a) at vejledende serviceniveau indenfor servicelovens område på børneområdet sendes i høring i Handicaprådet

b) at Børne- og Skoleudvalget bemyndiges til at foretage den endelige godkendelse af servicestandarderne og efterfølgende udarbejdelse af ydelsesbeskrivelser.

Økonomi- og Planudvalget den 15. marts 2016:

Ad a) anbefales.

Ad b) anbefales.

Kommunalbestyrelsen den 31. marts 2016:

Ad a) Godkendt, idet det udsendes i bred høring.

Ad b) Godkendt.

Sagsfremstilling

I 2015 gennemførtes en analyse af det udsatte børneområde af blandt andet eksterne konsulenter. Analysen havde til formål at afdække evt. besparelspotentiale indenfor bevillingen Børn og Familie. De eksterne konsulenter pegede blandt andet på, at udarbejdelse af servicestandarder og efterfølgende ydelsesbeskrivelser indebar et besparelspotentiale, hvorfor kommunalbestyrelsen til budget 2016 indarbejdede en besparelse på 0,5 mio. kr. på implementering af servicestandarder og 0,25 mio. kr. på implementering af ydelsesbeskrivelser i udførerfunktionerne.

Vedlagte servicestandarder er udarbejdet på baggrund af Servicelovens kapitel 11 og 12, der omhandler særlig støtte til børn og unge. Serviceloven er en rammelovgivning, der giver kommunerne et vist råderum i.f.t. at fastsætte eget serviceniveau. På den anden side er børneområdet, qua de sidste års opstramninger indenfor lovgivningen på børneområdet, også detailreguleret, hvilket i nogen henseender er hæmmende for fastlæggelse af et tydeligt kommunalt serviceniveau. Der er ikke et lovmæssigt krav om fastlæggelse af et kommunalt serviceniveau på børneområdet, dog afstemmer et tydeligt angivet serviceniveau, der er kendt af borgere, det politiske niveau og det administrative niveau, forventningerne.

Implementering af servicestandarder har bl.a. 3 formål:

- Servicebeskrivelser ekspliciterer og tydeliggør det besluttede serviceniveau og reducerer den tid, der bruges som følge af manglende forventningsafstemning, herunder bidrager til at minimere presset fra udførerområdet
- Et tydeligt angivet serviceniveau understøtter, at det aktuelt politisk fastsatte serviceniveau reelt efterleves
- Et håndtag til at skrue ned for – eller op for - serviceniveauet i forhold til det besluttede og aktuelt gældende

Vedlagte servicestandarder omsætter lovgivningen til lokale forhold, beskriver formålet med og indholdet i foranstaltningen. Herudover beskrives målgruppe og omfanget af indsatsen samt hvordan den tildeles. Afslutningsvis henvises til den konkrete paragraf i serviceloven, til henvisende paragraffer, vejledninger og bekendtgørelser samt i nogle tilfælde til Ankestyrelsens principafgørelser. Der er i arbejdet med udarbejdelse af servicestandarderne lagt vægt på at indarbejde både besparelsen og de ændrede vilkår for opfølgning på de enkelte sager.

Implementeringsplan:

Da Servicestandarderne forventes at blive et vigtigt redskab i arbejdet både i Myndighed og udførerfunktionerne, er det væsentligt, at der afsættes tid til implementering. Herefter forventes udførerfunktionerne at udarbejde ydelsesbeskrivelser på baggrund af det politisk

fastlagte serviceniveau. Ydelsesbeskrivelserne indarbejdes efterfølgende i servicestandarderne, som derefter genbehandles politisk primo 2017.

Servicestandarder sendes i høring af KB	Marts 2016
Høring i Handicaprådet	18. april 2016
Servicestandarder godkendes i KB	Maj 2016
Implementering i Myndighed og udfører funktioner	Juni - August 2016
Udarbejdelse af ydelsesbeskrivelser i alle udførerfunktioner	August - oktober 2016
Revision af servicestandarder	November 2016 - Januar 2017
Politisk genbehandling	Marts 2017

Økonomiske konsekvenser

Ingen ud over de allerede implementerede besparelser i budget 2016

Supplerende sagsfremstilling og/eller Administrativ tilføjelse

9. marts 2016

Det er supplerende indstillet, at Børne- og Skoleudvalget bemyndiges til at foretage den videre behandling og endelige godkendelse af servicestandarderne og efterfølgende ydelsesbeskrivelser efter høringsperiodens udløb. Dette er i overensstemmelse med bestemmelserne i styrelsesvedtægten og den praksis, der i øvrigt er i regionskommunen for fastsættelse af kvalitetsstandarder på fx servicelovens område.

Punkt 8: Godkendelseskriterier for private dagtilbud

Bilag

Godkendelseskriterier for private dagtilbud

Åbent punkt

8 Godkendelseskriterier for private dagtilbud

28.18.00Ø59-0014

Behandling	Mødedato	Åbent punkt	Lukket punkt
Børne- og Skoleudvalget	01-03-2016	6	
Økonomi- og Planudvalget	15-03-2016	11	
Kommunalbestyrelsen	31-03-2016	8	

Hvem beslutter

Børne- og Skoleudvalget indstiller

Økonomi- og Planudvalget indstiller

Kommunalbestyrelsen beslutter

Resumé

Forslag fra Venstre om ændring af størrelsen på private institutioners driftsgaranti.

Indstilling og beslutning

Venstre indstiller til kommunalbestyrelsen,

- at private dagtilbuds driftsgarantiperiode nedsættes til 1 måned

Børne- og Skoleudvalget, den 1. marts 2016:

Børne- og Skoleudvalget indstiller til kommunalbestyrelsen at opretholde de 3 måneder. Betina Haagensen kan ikke medvirke, idet venstres indstilling fastholdes.

Økonomi- og Planudvalget den 15. marts 2016:

Børne- og Skoleudvalgets indstilling anbefales.

Kirstine van Sabben, Andreas Ipsen og Søren Schow kan ikke medvirke, idet Venstres indstilling fastholdes.

Kommunalbestyrelsen den 31. marts 2016:

For Børne- og Skoleudvalgets indstilling stemte 16: liste Ø, liste A, liste B og liste W.

Imod Børne- og Skoleudvalgets indstilling stemte 11: liste O, liste V, liste C og liste K.

Børne- og Skoleudvalgets indstilling godkendt.

Sagsfremstilling

Venstre stiller forslag om, at private institutioners driftsgarantiperiode overfor kommunen ændres fra de nuværende 3 måneder til 1 måned jf. dokument vedr. "Godkendelseskriterier for private dagtilbud."

I perioden fra 1/1 2010 til d.d. er der lukket:

Kommunale institutioner:

Muleby Børnehus
Vestermarie Børnehus
Legestedet og Aakirkeby Idrætsbørnehave
Bællacentret, Pedersker
Solen, Nexø
Karlsvognen og Stjernehuset, Nexø
Jordbærhuset, Snogebæk

Private institutioner:

Troldhøj, Nexø

Venstre vurderer på baggrund af ovenstående lukninger, at der tilsyneladende ikke er stor risiko for, at der lukkes private institutioner, og at det derfor vil være uden konsekvenser for kommunen at indføre en kortere driftsgarantiperiode.

Økonomiske konsekvenser

-

Supplerende sagsfremstilling og/eller

Administrativ tilføjelse til Børne- og Skoleudvalgets møde den 1. marts 2016

Midgården i Rønne lukkede i sin hidtidige form og genopstod som en selvejende institution, og betragtes i denne sammenhæng derfor ikke som lukket.

I bilagte "Godkendelseskriterier for private dagtilbud" anføres følgende ang. driftsgarantien:

Lovgivningen om private leverandører fritager ikke Bornholms Regionskommune fra den generelle forpligtelse til at etablere det nødvendige antal pladser i dagtilbud, således som det fremgår af Dagtilbudslovens § 4. Dette gælder også, hvis en privat leverandør skulle vælge at lukke det etablerede dagtilbud. I så fald vil kommunen, som følge af forsyningsforpligtelsen, skulle tilbyde børnene plads i de kommunale dagtilbud. For at sikre leverancesikkerhed stiller Bornholms Regionskommune derfor et krav om sikkerhedsstillelse i form af en bankgaranti på anfordringsvilkår. Den private leverandør skal stille en driftsgaranti svarende til 3 måneders drift af institutionen med det godkendte børnetal. Beløbet skal pristalsreguleres hvert 4. år. Reguleringen foretages i overensstemmelse med stigningen i Danmarks Statistiks nettoprisindeks fra godkendelsesdatoen til det sidst opgjorte indeks 4 år efter. Der stilles ny driftsgaranti i overensstemmelse hermed.

Driftsgarantiens størrelse beregnes og fastsættes af Bornholms Regionskommune ud fra følgende principper: Godkendt antal børn × samlet månedligt tilskud × 3 mdr.

Den stillede driftsgaranti skal til enhver tid, som minimum, modsvare institutionens godkendte størrelse set i relation til børnetal i aldersgrupperne 0 - 2 år og 3 - 5 år.

Såfremt privatinstitutionen måtte ønske ændringer i det godkendte børnetal der vil nødvendiggøre at der stilles en ny driftsgaranti, vil dette kunne gøres ved en administrativ

godkendelse af Centerchefen for Børn og Familie. Anmodning om ændring i det godkendte børnetal skal sendes til Børn og Familie senest en måned før ændringen ønskes.

Ændringerne vil have effekt fra den 1. i måneden efter den administrative godkendelse. Som beskrevet ovenfor betinges dette dog af, at privatinstitutionen inden denne dato har indsendt en garanti på anfordringsvilkår svarende til det ændrede børnetal.

Ved lukning vil Bornholms Regionskommune stille krav om udbetaling af driftsgarantien svarende til kommunens dokumenterede merudgifter i forbindelse med overtagelsen af børnene. Der vil dog maksimalt stilles krav om udbetaling af et gennemsnit af privatinstitutionens børnetal indenfor det sidste ½ år \times samlet månedligt tilskud \times 3 mdr..

Der kan veksles mellem børnehave- og vuggestuepladser så længe det holdes indenfor den samlede driftsgaranti, og betinget af at de fysiske rammer matcher børnesammensætningen. Endvidere skal den private leverandør naturligvis være godkendt til pasning af børn i såvel aldersgruppen 0-2 år som 3-5 år. Underretning om veksling indenfor driftsgarantien skal sendes til Børn og Familie, Pladsanvisningen en måned før ændringen finder sted. Ændringer kan ske til d. 1. og 15. i en måned.

Som udgangspunkt disponerer Bornholms Regionskommune ikke med overskudskapacitet i de kommunale dagtilbud, og rigtig mange børn på Bornholm er i private dagtilbud. Derfor anbefales et stabilt driftsgrundlag for hele dagpasningsområdet.

Ved en konkurs i et privat dagtilbud vil kommunen skulle etablere pasning senest ved udløb af pasningsgarantien på tre måneder. Det vil derfor typisk være en økonomisk belastning for kommunen at etablere muligheden for at kunne varetage sin forsyningsforpligtelse (etablering af ny, alternativ pasning med kort varsel) inden udløbet af pasningsgarantien.

Det er svært, at vurdere risikoen for at den enkelte private institution lukker, og det er klart, at en driftsgaranti låser midler for de private institutioner. Omvendt er driftsgarantien kommunens økonomiske sikkerhed i tilfælde af uplanlagt lukning (konkurs).

Driftsgarantierne varierer i dag fra den mindste private institution (Liden Stina) med 256 t.kr. og den største (Midgården) med 1,5 mio.kr. Samlet set vil en nedsættelse af driftsgarantien (inkl. en ny Troldhøj) betyde, at det samlede beløb for driftsgarantier reduceres med 4,4 mio.kr.

Punkt 9: Godkendelse af privat dagtilbud - Troldhøj

Bilag

Ansøgning Troldhøj Vuggestue og Børnehave, 17. februar 2016

Vedtægter Troldhøj Vuggestue og Børnehave, 2016

Pædagogiske Læreplaner Børnehaven Troldhøj, 2016

Pædagogiske Læreplaner Vuggestuen Troldhøj, 2016

Beskrivelse af Troldhøj Vuggestue og Børnehave, 2016

Godkendelseskriterier for private dagtilbud

Åbent punkt

9 Godkendelse af privat dagtilbud - Troldhøj

28.18.00P19-0003

Behandling	Mødedato	Åbent punkt	Lukket punkt
Børne- og Skoleudvalget	01-03-2016	5	
Kommunalbestyrelsen	31-03-2016	9	

Hvem beslutter

Børne- og Skoleudvalget indstiller
Kommunalbestyrelsen godkender

Resumé

En initiativgruppe ønsker at genåbne det lukkede integrerede private dagtilbud Troldhøj i Nexø med samme antal børn og i samme bygninger som tidligere. Der er udarbejdet en omfattende ansøgning, der lever op til de krav kommunen stiller til private leverandører af dagtilbud.

Indstilling og beslutning

Servicedirektøren indstiller,

- at det indstilles til kommunalbestyrelsen, at det private integrerede dagtilbud Troldhøj godkendes i henhold til de politisk fastsatte godkendelseskriterier for private leverandører af dagtilbud

Børne- og Skoleudvalget, den 1. marts 2016:

Indstillingen anbefales.

Kommunalbestyrelsen den 31. marts 2016:

Godkendt.

Sagsfremstilling

En forældregruppe ønsker at reetablere det private dagtilbud Troldhøj i Nexø pr. 1. april 2016. Institutionen måtte erklære sig konkurs med udgangen af 2015 på grund af Landsforeningen Frie Børnehavers konkurs.

Forældregruppen søger nu godkendelse efter de politisk fastsatte godkendelseskriterier for private leverandører af dagtilbud.

Ansøgningen er tilgået Center for Børn og Familie 17. februar 2016 og vurderes, at opfylde de krav der er til private leverandører af dagtilbud. Institutionen ønsker at åbne med samme antal pladser (14 vuggestue- og 27 børnehavebørn), som institutionen havde tidligere. Bygningen er opmålt til, at kunne rumme det ønskede antal børn samt fordelingen mellem

vuggestue- og børnehavebørn. Center for Teknik og Miljø oplyser, at de eksisterende ibrugtagningstilladelser på bygningen stadig er gældende. Initiativtagerne bag reetableringen af dagtilbuddet Troldhøj oplyser i ansøgningen, at de vil efterleve de krav, der er til leverandører af private dagtilbud.

Økonomiske konsekvenser

Forældregruppen bag Troldhøj har indbetalt depositum på 30.000 kr. Beløbet tilbagebetales efter godkendelse.

Driftsgaranti er fastsat til 698.727 kr. Driftsgarantien beregnes på baggrund af det godkendte antal børn og det samlede månedlige tilskud over en periode på 3 måneder.

Supplerende sagsfremstilling og/eller Administrativ tilføjelse

-

Punkt 10: Godkendelse af ny egnsteateraftale 2017-2020

Bilag

Egnsteateraftale 2017-2020

Driftsbudget 2017-2020

Strategiplan 2017-2020

Plan for kunstneriske aktiviteter 2017-2020

Åbent punkt

10 Godkendelse af ny egnsteateraftale 2017-2020

20.01.02P27-0005

Behandling	Mødedato	Åbent punkt	Lukket punkt
Fritids- og Kulturudvalget	02-03-2016	5	
Økonomi- og Planudvalget	15-03-2016	9	
Kommunalbestyrelsen	31-03-2016	10	

Hvem beslutter

Fritids- og Kulturudvalget indstiller.
Økonomi- og Planudvalget indstiller.
Kommunalbestyrelsen beslutter.

Resumé

Ved udgangen af 2016 udløber gældende fireårige egnsteateraftale mellem Bornholms Teater og Bornholms Regionskommune. Der fremlægges udkast til en ny egnsteateraftale for perioden 2017-2020 til politisk godkendelse.

Indstilling og beslutning

Servicedirektøren indstiller,

- at udkast til ny egnsteateraftale for perioden 2017-2020 godkendes

Fritids- og Kulturudvalget 2. marts 2016:
Anbefales til Kommunalbestyrelsens godkendelse.

Økonomi- og Planudvalget den 15. marts 2016:
Anbefales.

Kommunalbestyrelsen den 31. marts 2016:
Godkendt.

Sagsfremstilling

Ved udgangen af 2016 udløber Bornholms Regionskommunes nuværende fireårige egnsteateraftale med Bornholms Teater. Ifølge denne aftale skal udkast til en ny aftale for

perioden 2017-2020 være Slots- og Kulturstyrelsen i hænde senest 1. april 2016.

Bornholms Teater har udarbejdet et udkast til en ny aftale, der indholdsmæssigt ikke afviger væsentligt fra gældende aftale med undtagelse af følgende punkter.

Dramapædagogisk virksomhed (Bornholms Dramaskole) og gæstespil i samarbejde med Teaterforeningen Bornholm er udgået som en del af teatrets formål. Ændringen skyldes, at disse aktiviteter ikke længere er statsrefusionsberettiget ifølge den nye egnsteaterlovgivning fra 2014.

Desuden er der tilføjet et afsnit om teatrets strategi og delmål for perioden og et afsnit, der omhandler øget gennemsigtighed vedrørende Bornholms Teaters virksomheds som egnsteater.

I tilknytning til aftalen har Bornholms Teater udarbejdet supplerende materiale for aftaleperioden herunder et driftsbudget, en strategiplan og en plan for kunstneriske aktiviteter.

Det årlige driftsbudget for Bornholms Teater udgør i aftaleperioden knap 5,5 mio. kr., hvoraf driftstilskuddet fra regionskommunen udgør 68 %.

Af strategiplanen fremgår det, at Bornholms Teaters ønsker at skabe teaterforestillinger med udgangspunkt i de unikke, historiske kvaliteter, der knytter sig til Rønne Theater. Dette vil afspejle sig i teatrets satsning på sommerforestillinger, der udnytter Rønne Theaters særlige historiske rammer. Ud fra samme tanke vil teatret arbejde videre med forskning og formidling omkring borgerteatrets historie med udgangspunkt i Rønne Theater som case. Forsknings- og formidlingsaktiviteterne vil blive drevet for ekstern finansiering.

Planen over kunstneriske aktiviteter beskriver teatrets forventede repertoire i aftaleperioden. Dette omfatter præsentation af en årlig hovedforestilling, fastholdelse af turneteater, afprøvning af andre teaterformater, videreudvikling af kulturugearrangementet "Klassisk på Kanten" og øget samarbejde med teaterfestivaler på Bornholm.

Økonomiske konsekvenser

Teatrets kommunale driftstilskud til hvert af tilskudsårene udgør i årets tal følgende beløb:

2017	2018	2019	2020
3.741.965 kr.	3.816.804 kr.	3.893.140 kr.	3.971.003 kr.

Beløbene er fremskrevet med den årlige kommunale fremskrivningsprocent på ca. 2 %.

Regionskommunen modtager i 2016 en statsrefusion på 36 % af sit samlede driftstilskud til Bornholms Teater. Det forventes, at Slots- og Kulturstyrelsen vil udmelde den forventede minimumsrefusion for hele den nye fireårige aftaleperiode d. 1. maj 2016.

Supplerende sagsfremstilling og/eller Administrativ tilføjelse

Slots- og Kulturstyrelsen har efterfølgende meddelt, at minimumsprocenten udmeldes for 1 år af gangen. Det vil sige, at minimumsprocenten for statens refusion af kommunernes driftstilskud til egnsteatre udmeldes for det efterfølgende år den 1. maj. Den endelige refusionsprocent udmeldes i januar det år den gælder.

Punkt 11: Bornholms udviklingsstrategi til endelig vedtagelse

Bilag

Høringsbidrag fra Kulturvækst Bornholm

Høringsbidrag fra KristenDemokraterne Bornholm

Åbent punkt

11 Bornholms udviklingsstrategi til endelig vedtagelse

01.01.02P15-0033

Behandling	Mødedato	Åbent punkt	Lukket punkt
Økonomi- og Planudvalget	15-03-2016	22	
Kommunalbestyrelsen	31-03-2016	11	

Hvem beslutter

Økonomi- og Planudvalget indstiller
Kommunalbestyrelsen beslutter

Resumé

Lov om erhvervsfremme og regional udvikling giver Bornholms Regionskommune til opgave at udarbejde en regional vækst- og udviklingsstrategi. Ligeledes skal regionskommunen efter planloven udarbejde en kommuneplanstrategi og en Agenda 21-strategi. Disse tre strategier er besluttet sammenskrevet til én samlet udviklingsstrategi for Bornholm.

Forslaget til Bornholms udviklingsstrategi (BUS) har været i 8 ugers offentlig høring. Der er indkommet tre høringsbidrag fra hhv. KristenDemokraterne, Danmarks Naturfredningsforening og Kulturvækst Bornholm.

Indstilling og beslutning

Kommunaldirektøren indstiller,

- at Bornholms udviklingsstrategi vedtages endeligt, hvor mindre korrekturrettelser og eventuelle præciseringer i forhold til bidragene vil blive indarbejdet i strategien.
- at give strategien navneændring til "Bright Green Island – Bornholms Udviklingsstrategi", idet både ØPU, TMU og EBU siden udsendelsen har drøftet rammerne for videreførelse af visionen, og dette også ligger i ØPU's mål for valgperioden.

Økonomi- og Planudvalget den 15. marts 2016:

Anbefales.

Kommunalbestyrelsen den 31. marts 2016:

Godkendt.

Sagsfremstilling

Bornholms udviklingsstrategi (BUS) er Bornholms Regionskommunes overordnede strategi for Bornholms udvikling.

Bornholms udviklingsstrategi bygger på kommunalbestyrelsens fire visioner:

- Et godt og aktivt liv for alle
- Bornholm som vidensamfund
- Grøn bæredygtig ø
- Økonomisk bæredygtig ø

Strategien bygger også på visionen om Bornholm som Bright Green Island.

Bornholms udviklingsstrategi skal være et strategisk værktøj, som dækker mere generelle og overordnede aspekter af relevante forhold for Bornholms udvikling. Derudover skal udviklingsstrategien være et inspirationskatalog og en paraply for udviklingsinitiativer.

Med denne strategi vil kommunalbestyrelsen vise, hvilke veje Bornholm skal gå, og hvilke muligheder Bornholm har for at forbedre de bornholmske vækst- og udviklingsvilkår, herunder infrastruktur, erhvervsudvikling, turisme, uddannelse, beskæftigelse, udvikling i byerne, landdistrikterne og yderområderne, natur og miljø, rekreative formål, kultur, grøn omstilling, klimatilpasninger, kollektiv trafik mv.

Sammenskrivning af tre strategier

Bornholms udviklingsstrategi er en sammenskrivning af tre lovbestemte strategier. Den regionale vækst- og udviklingsstrategi sammenskrives med kommuneplanstrategien og Agenda 21-strategien, da disse strategier dækker det samme område og meget af indholdet er sammenfaldende.

Kommunen skal inden udgangen af den første halvdel af den kommunale valgperiode offentliggøre et forslag til en kommuneplanstrategi og en redegørelse for sin lokale agenda 21-strategi.

1. Vækst- og udviklingsstrategien udarbejdes i et samarbejde mellem kommunalbestyrelsen og Bornholms Vækstforum. Bornholms Vækstforum bidrager med Erhvervsudviklingsstrategien, der blev vedtaget af kommunalbestyrelsen den 17. september 2015.
2. I kommuneplanstrategien skal der træffes beslutning om, hvordan den næste kommuneplan skal revideres. Skal den revideres i sin helhed, skal den kun revideres for bestemte emner/temaer eller skal den genvedtages i sin nuværende form.
3. Agenda 21 handler om, hvordan kommunen selv arbejder med emner inden for bæredygtighed, samt hvordan kommunen inddrager og motiverer sine borgere til at tage hånd om natur og miljø. Agenda 21-strategien er således en fuldt integreret del af Bornholms udviklingsstrategi (BUS).

De politiske mål for valgperioden

Kommunalbestyrelsen og de faglige udvalg har formuleret mål, der skal understøtte regionskommunens visioner, politikker og strategier. Målstyringen er et internt styringsredskab, der anvendes for at realisere de politiske ønsker i konkrete indsatser overfor borgerne, erhvervslivet og Bornholm som samfund. Kommunalbestyrelsen har således formuleret konkrete langsigtede mål, der er integreret i Bornholms udviklingsstrategi.

Beslutning om revision og fokusemner til kommuneplan 2017

Som en del af Kommuneplanstrategien er der udarbejdet en redegørelse for den fysiske planlægning og udvikling, der beskriver, emne for emne, de forhold der bør efterses og evt. ændres ved næste kommuneplanrevision. Redegørelsen viser tydeligt, at langt de fleste kommu-

neplantemaer bør revideres, og at der derfor er behov for at kommuneplanen (Kommuneplan 2017) revideres i sin helhed næste gang.

Offentlig høring og indkomne høringsbidrag

Bornholms udviklingsstrategi har været i offentlig høring i mindst 8 uger. Her kan borgere, interesseorganisationer, myndigheder m.fl. komme med deres bemærkninger til strategien.

Der er indkommet tre høringsbidrag fra hhv. KristenDemokraterne, Danmarks Naturfredningsforening Bornholm og Kulturvækst Bornholm.

1. KristenDemokraterne

- giver ikke anledning til større ændringer og tilføjelser i Bornholm udviklingsstrategi, da der langt hen ad vejen er enighed om strategien og visionerne i denne.

2. Danmarks Naturfredningsforening Bornholm

- giver ikke anledning til større ændringer og tilføjelser. Der udarbejdes ikke handleplaner for de enkelte visioner, men det nævnes, hvad vi allerede gør, og hvad vi agter at gøre fremadrettet. Vi diskuterer allerede i dag natur- og miljørelaterede spørgsmål på Grønt Dialogforum og vil også fortsat gøre dette fremadrettet, da det netop er formålet med Grønt Dialogforum.

3. Kulturvækst Bornholm

- giver ikke anledning til større ændringer og tilføjelser. Man støtter op om event-turismen også med fokus på kulturprojekter, da det ses som et vigtigt element hvis sæsonen skal bredes ud.

Høringsbidragene giver ikke anledning til større ændringer og tilføjelser i Bornholms udviklingsstrategi. Mindre korrekturrettelser og eventuelle præciseringer i forhold til bidragene vil blive indarbejdet.

Økonomiske konsekvenser

-

Supplerende sagsfremstilling og/eller Administrativ tilføjelse

[Forslaget til Bornholms udviklingsstrategi kan læses her:](#)

[Link til Forslag til Bornholms udviklingsstrategi](#)

Punkt 12: Samling af administrationen

Bilag

Notat om finansiering af store anlægsprojekter

Notat om konsekvenser for kassebeholdning ved træk

Åbent punkt

12 Samling af administrationen

00.15.00A21-0077

Behandling	Mødedato	Åbent punkt	Lukket punkt
Økonomi- og Planudvalget	15-03-2016	24	
Kommunalbestyrelsen	31-03-2016	12	

Hvem beslutter

Økonomi- og Planudvalget indstiller
Kommunalbestyrelsen beslutter

Resumé

I Budget 2016 er der afsat 200.000 kr. under Økonomi- og Planudvalgets område til en analyse af forskellige muligheder for at samle administrationerne. Der skal udarbejdes et kommissorium inkl. tids- og procesplan, som skal behandles af Økonomi- og Planudvalget.

På KBs temamøde den 14. januar 2016 om sammenlægning af administrationen, kom der en række input og forventninger til, hvad administrationen skal undersøge fremadrettet, bl.a. hvor stor den samlede administration skal være, hvor på Bornholm den skal ligge, og hvad prisen er.

På baggrund af dette temamøde vil administrationen fremlægge ønsker, behov og perspektiver på kommunalbestyrelsens møde i juni i form af et kommissorium for det videre arbejde frem mod samlingen af administrationen.

Indstilling og beslutning

Kommunaldirektøren indstiller,

a) at administrationen analyserer en 10-årsplan for koncentration i eksisterende rammer

b) at en samling af administrationen peger på en placering i Rønne enten omkring Landemærket eller Ullasvej

c) at administrationen til kommunalbestyrelsens møde i juni har udarbejdet kommissorium for det videre arbejde

og under forudsætning af, at indstillingens pkt. a-c godkendes:

d) at Økonomi- og Planudvalget tager på inspirationstur til et par andre kommuner, hvor de har ombygget og renoveret rådhus, så erfaringer andre steder fra kan indgå i det videre arbejde

Økonomi- og Planudvalget den 15. marts 2016:

Økonomi- og Planudvalget anbefaler indstilling a) og c). I forhold til indstilling d) anbefales en studietur at afvente det videre arbejde.

Kommunalbestyrelsen den 31. marts 2016:

For Økonomi- og Planudvalgets indstilling stemte 25: liste A, B, K, C, O, W og V.

Imod Økonomi- og Planudvalgets indstilling stemte 2: liste Ø.

Økonomi- og Planudvalgets indstilling godkendt.

Sagsfremstilling

Baggrund

I Budget 2016 er der afsat 200.000 kr. under Økonomi- og Planudvalgets område til en analyse af de forskellige muligheder for at samle administrationerne. Der skal udarbejdes et kommissorium inkl. en tids- og procesplan, som skal behandles af Økonomi- og Planudvalget.

På Kommunalbestyrelsens temamøde den 14. januar 2016 om sammenlægning af administrationen, blev en række kommende planer for nybyggerier og renoveringer nævnt, som skulle tages med i de videre overvejelser omkring samling af administrationen. Overvejelserne knytter sig bl.a. til de økonomiske bindinger, som er knyttet til disse byggeprojekter og dermed de begrænsninger, det kan få for det byggeri, der evt. skal huse en samlet administration.

I forlængelse heraf er administrationen bekendt med, at der er overvejelser om følgende større byggerier i regi af BRK:

- Ombygning af Toftegården i Hasle
- Ny svømmehal i Rønne
- Renovering af klimaskærme og andre renoveringer af bygninger i BRK, afsat 3.5 mio. kr. i 2016 og tilsvarende i 2017
- Skolerenoveringer på Bornholm
- Bornholms Museum

Der er nedsat en arbejdsgruppe, der skal undersøge mulighederne for at samle administrationen:

Kommunaldirektør Laila Kildesgaard

Teknik- og økonomidirektør Claus Steensgaard Jensen

Driftschef Bjarne Freud Poulsen

Økonomichef Stine Hansen

Centerchef Steen Ebdrup

Chefkonsulent Henrik Eybye Nielsen

I foråret 2016 skal chefguppen have et temamøde om samling af administrationen. Formålet er at kunne præsentere et samlet oplæg fra administrationen – ønsker, behov og perspektiver – forud for det politiske arbejde.

Det foreslås, at Økonomi- og Planudvalget tager på studietur til et par andre kommuner, hvor de har ombygget og renoveret råduse, så erfaringer andre steder fra kan indgå i det videre arbejde.

Ligeledes har den administrative arbejdsgruppe reserveret den 13. april 2016 til en tilsvarende studietur.

Den administrative arbejdsgruppe har fremført, at de største gevinster ved en sammenlægning skal findes i en fælles kultur, identitet og bedre samarbejde på tværs af BRK. Det er en

afgørende faktor for at skabe bedre kvalitet og større effektivitet i vores opgaveløsning overfor borgerne og virksomhederne samtidig med, at vi sikrer et godt arbejdsmiljø for de ansatte. Der vil ikke være markante besparelser at hente ved en sammenlægning, hvilket bl.a. skyldes, at disse besparelser er indhentet ved de senere års organisationsforandringer.

Analysen

På temamødet var der en række synspunkter, der pegede på, at administrationen om muligt skulle fortsætte i eksisterende rammer i Rønne. Ligeledes, at der skulle ske en koncentration i de eksisterende rammer i Rønne, og at der skal foreligge en gennemarbejdet analyse og plan i samarbejde med Signal-arkitekterne. Den skal tage udgangspunkt i de politiske synspunkter, der fremkom på temamødet kombineret med den metode, som SIGNAL-arkitekterne gennemgik på mødet.

På mødet var der følgende synspunkter, som pegede på at:

- Kortlægning af behovet nu og fremover for antal arbejdspladser skal ses i et 25 års perspektiv. Skal der tænkes andet ind i en kommende bygningsmasse, f.eks. bibliotek, mødesal, borgernes hus?
- I videst muligt omfang bruges eksisterende bygninger og optimering af disse, hvilket peger på en placering i Rønne.
- Skabe brugervenlige, modulopbyggede bygninger for både administrative medarbejdere, sagsbehandlere og borgerne.

Som udgangspunkt operer Signal-arkitekterne med 17 m² brutto (brutto m² svarer til oplysninger fra BBR-meddelelsen for en administrativ arbejdsplads), mens Rambøll operer med 24 m² brutto. Hvis Signal-arkitekternes m²-behov vælges, kan det reducere de m² som skal være til rådighed betragteligt. Nemlig fra et behov fra 14.016 m² til 9.928 m² med udgangspunkt i 584 ansatte.

Nedenfor er angivet hhv. brutto- og netto-m² i de administrative bygninger, der i dag benyttes af BRK.

Oversigt over Brutto og Netto M2

Adresse	Brutto/m ²	Netto/m ²	Bemærkning
Ullasvej 15-17	1375	1024	
Ullasvej 23	4920	2169	
Ullasvej 43	280	171	
Helsevej 4	432	164	
Landemærket 26	5212	3406	
Tejn rådhus	2416	2009	
Nexø rådhus	2892	2123	
Bygning 36, kasernen		187	Lejemål
Pingels Allé 1/ø-arkiv	100	25	Der er kun ét lovligt kontor
Åkirkebyvej 1	284	222	
Vibegård	2070	2070	
BAT	310	268	
BOFA	1623		Har vi ingen nettooplysninger på, da den ikke indgår i BRK's ejendomsportefølje.
Lejemål Campus	451		
Total	20 990	13.838	

NB: Nettotalene ovenfor indeholder ikke teknik-fyrrum og ikke opvarmede kælderrum.

Såfremt der vælges en løsning med samling af administrationen i Rønne, vil der være behov for yderligere m², uanset om man vælger en placering på Landemærket eller Ullasvej. Det drejer sig om flytningen af Teknik & Miljø fra Tejn, hvor der er behov for ca. 2000 m² og flytningen af Økonomi & Personale fra Nexø på ca. 2100 m² eller i alt ca. 4.100 m², som der skal findes lokaler til.

Endelig vil det kræve en række ombygninger for at gøre de eksisterende bygninger mere bruger- og borgervenlige. Der skal laves en fordeling på hvilke funktioner og arbejdsstationer, der er brug for. Det skal også vurderes, hvordan de eksisterende bygninger kan imødekomme disse krav. Og der skal afholdes borgermøde, når samlingen skal effektueres.

Fremadrettet vil der blive arbejdet med to scenarier for den fremtidige samling af administrationen:

Scenarie 1.: Samling omkring Ullasvej/Helsevej

Scenarie 2.: Samling omkring Landemærket med Biblioteket og Østre Skole

Begge scenarier kræver et omfattende afdæknings - og analysearbejde.

Nedenfor er angivet en række andre bygninger, som kan komme i spil, så man når en samlet bygningsmasse, der er tilstrækkelig. De angivne eksterne bygninger kræver dog yderligere undersøgelser herunder ejerforhold, egnethed og lokalplaner. Endelig vil der for begge scenarier skulle afholdes borger og beboermøder.

Eksterne bygninger, der kan komme i spil

BYGNING	Antal m² med bemærkninger
Sygeplejeskolen	2.000 m ² kræver dog ekstra undersøgelser
Østre Skole	8.634 m ² kræver dog ekstra undersøgelser
Gymnasiet Søborgstrædet	5.452 m ² kræver dog ekstra undersøgelser
Snorrebakken 66	3.090 m ²

Økonomiske konsekvenser

I analysefasen ingen, udover de 200.000 kr., der er afsat

Supplerende sagsfremstilling og/eller Administrativ tilføjelse

-

Punkt 13: Slutevaluering af organisationsudviklingsprojektet

Bilag

Bornholmerpanelundersøgelsen_Service_og_samarbejde_februar2016

Politikernes samarbejde med administrationen_februar2016

Referat_HMU_290216_punkt7

Åbent punkt

13 Slutevaluering af organisationsudviklingsprojektet

00.15.10A00-0004

Behandling	Mødedato	Åbent punkt	Lukket punkt
Økonomi- og Planudvalget	15-03-2016	23	
Kommunalbestyrelsen	31-03-2016	13	

Hvem beslutter

Økonomi- og Planudvalget indstiller.

Kommunalbestyrelsen beslutter.

Resumé

Bornholms Regionskommune ændrede organisationsstruktur for to år siden. HovedMED besluttede i den forbindelse at gennemføre en evaluering, som er blevet til i flere etaper. Midtvejsevalueringen blev behandlet i Økonomi- og Planudvalget den 19. maj 2015. Resultaterne af den sidste del af evalueringen foreligger nu i form af dels en overordnet Bornholmerpanelundersøgelse af service og samarbejde og dels en undersøgelse af kommunalbestyrelsens samarbejde med administrationen. HovedMED-udvalgets anbefaling er at bruge undersøgelserne som internt dialogværktøj i centrene.

Indstilling og beslutning

Kommunaldirektøren indstiller,

- at orienteringen tages til efterretning.

Økonomi- og Planudvalget den 15. marts 2016:

Taget til efterretning.

Kommunalbestyrelsen den 31. marts 2016:

Taget til efterretning.

Sagsfremstilling

BRK ændrede organisationsstruktur pr. 1. marts 2014. HovedMED besluttede i den forbindelse at gennemføre en evaluering, som er blevet til i flere etaper. Formålet var at undersøge, om den nye organisation har indfriet de ambitioner og realiseret de gevinster, der blev opstillet forud for processen. Evalueringen er gennemført i flere etaper med først et internt og til slut et eksternt fokus.

Den eksterne evaluering har overordnet haft til formål at undersøge, om borgere og virksomheder har oplevet ændringer i regionskommunens service og samarbejde som følge af organisationsændringen. Som led i evalueringsprocessen har kommunalbestyrelsen ønsket mulighed for at give deres input i forhold til oplevelsen af samarbejdet med den administrative organisation i kommunen. I praksis er den eksterne evaluering gennemført i to selvstændige undersøgelser.

Bornholmerpanelundersøgelsen Service og samarbejde

Bornholmernes oplevelse af den kommunale service samt dialogen og samarbejdet med kommunen på Bornholm er undersøgt vha. [Bornholmerpanelet](#), som er regionskommunens elektroniske borgerpanel. 424 panelmedlemmer har besvaret undersøgelsen, som er gennemført i december 2015.

I januar 2011 og 2014 gennemførte BRK lignende undersøgelser af borgere og virksomheders opfattelse af kommunen som organisation, serviceudbyder og samarbejdspartner. I denne undersøgelse er udvalgte spørgsmål fra de tidligere undersøgelser gentaget og særlige fokusområder er blevet yderligere belyst. Formålet har været at følge udviklingen i borgere og virksomheders opfattelse af, hvordan Bornholms Regionskommune varetager de kommunale serviceopgaver samt håndterer dialog og samarbejde med borgerne. Hvor går det godt, og hvor er der rum til forbedring?

Det er en imageundersøgelse af den kommunale service på Bornholm i 2015, og af hvordan opfattelsen af servicen har udviklet sig sammenlignet med 2011. Bornholmerpanelet er bredt sammensat, og panelmedlemmerne har svaret på servicespørgsmålene uden nødvendigvis at være brugere af den pågældende kommunale service. Resultaterne vedrørende service kan derfor ikke læses som en brugerundersøgelse.

I forhold til regionskommunens kommunikation er alle bornholmere i større eller mindre omfang brugere af eller målgruppe for forskellige former for kommunikation fra kommunen. Denne del kan derfor betragtes som en brugerundersøgelse.

Resultater

- Samlet set er mellem 27% og 65% enige i, at BRK har en god standard for *offentlig service* på de undersøgte områder. Højest scorer vedligeholdelse af veje og cykelstier samt grønne områder med hhv. 65% og 53%. Børnepasning, skoler og ældrepleje ligger lavest. Her er kun ca. 1/3 af de adspurgte enige i, at kommunen har en god standard.

For så vidt angår børnepasning, skoler, ældrepleje, grønne områder samt sundhedsfremme og forebyggelse er der sket et fald i den generelle opfattelse af BRK's service sammenlignet med 2011. Opfattelsen af den offentlige bustransport er til gengæld forbedret, og i forhold til vedligeholdelse af veje og cykelstier, er situationen stort set status quo.

- Undersøgelsen indikerer, at regionskommunen sammenlignet med tidligere er blevet markant bedre til at levere *hurtig og smidig sagsbehandling*. Andelen, som er helt enige i dette, er steget hele 26 procentpoint fra 29% til 55%.
- I forhold til *borgerinddragelse* er der ligeledes sket en positiv ændring. Bornholmerne oplever i stigende grad at blive inddraget rettidigt i både lokale forhold og i Bornholms udvikling generelt, idet andelen af enige på alle måleparametre vedr. borgerinddragelse er steget med ca. 10 procentpoint sammenlignet med 2011. En stor andel mener dog ikke, at borgerne inddrages rettidigt i de politiske beslutningsprocesser.

- I forhold til *kommunikation og information* benytter borgerne i stigende grad hjemmesiden brk.dk til at finde information om regionskommunens servicetilbud. Der er sket en stor stigning på næsten 20 procentpoint. De bruger også *brk.dk* oftere, men kun knapt halvdelen af respondenterne mener dog, at hjemmesiden lever op til forventningerne, og tendensen er faldende.

Bornholmerpanelets anbefalinger vedr. kommunikation lyder især på at prioritere og professionalisere den eksterne kommunikation, levere nyheder og informationer om tilbud til borgerne direkte via fx SMS og nyhedsbreve samt give især hjemmesiden men også brevene til borgerne en overhaling.

Undersøgelse af kommunalbestyrelsens samarbejde med administrationen

Undersøgelsen er gennemført vha. et elektronisk spørgeskema, som 23 medlemmer af kommunalbestyrelsen har besvaret i november 2015.

Resultaterne af undersøgelsen viser, at kommunalbestyrelsen samlet set er godt tilfreds med samarbejdet med den administrative organisation i kommunen.

Resultater

- 91 % svarer, at de er enige i, at kommunalbestyrelsen har et godt samarbejde med direktionen, og ligeledes 91 % svarer, at de får en god kvalitet i den administrative betjening fra direktionen.
- 83 % svarer, at de er enige i, at kommunalbestyrelsen har et godt samarbejde med udvalgssekretærerne - heraf er 74 % helt enige. 91 % er enige i, at de får en god kvalitet i den administrative betjening fra udvalgssekretærerne.
- 70 % af de adspurgte er samlet set tilfredse med dagsordener, sagsfremstillinger, beslutningsreferater, bilagsmateriale og analyser. Rundt regnet hvert fjerde medlem af kommunalbestyrelsen er dog ikke tilfreds. Der efterlyses et mere klart, præcist og enkelt sprog.
- I forhold til samarbejde og snitflader til regionskommens 10 centre er det tydeligt, at en række forhold påvirker kommunalbestyrelsesmedlemmernes muligheder for at tage stilling til spørgsmålene. Også i forhold til centrene har kommunalbestyrelsen dog overvejende evalueret samarbejdet med kommunens administration positivt.

Konklusioner og handlemuligheder

Den samlede slutevaluering viser, at den ændrede organisation i Bornholms Regionskommune er så at sige "bestået" med borgere og politikeres øjne. Det er i tråd med den interne evaluering i januar-februar 2015. De kritikpunkter, slutevalueringen rummer, kan ikke umiddelbart henføres til Bornholms Regionskommunes organisering.

Evalueringen giver anledning til en række mulige handlinger og overvejelser ifht. kommunens og administrationens rolle og opgaver:

- Da der er tale om en imageundersøgelse, udvælger administrationen områder, hvor resultaterne peger på oplevelse af dårlig standard, hvor det er hensigtsmæssigt at supplere med egentlige brugerundersøgelser og opfølgning.
- Det bør overvejes at styrke kommunikationen om kommunale services på Bornholm med fokus på fakta og forklaringer i forhold til de forskellige tilbuds indhold, omfang og kvalitet. Chefgruppen vil i samarbejde med Sekretariatet udarbejde en kommunikationsplan, hvor resultater af egentlige brugerundersøgelser, tilsynsrapporter og kvalitetsrapporter fremlægges sammen med evalueringen på www.bornholmerbanken.info. Disse data vil indgå i en kommunikationsplan for de kommende to måneder, hvor både udvalgsformænd og ledere i regionskommunen vil stå som afsendere og stå til rådighed overfor den lokale presse. Kommunens egne kommunikationsplatforme som hjemmeside, Facebook samt annoncelads i

Rytterknægten inddrages. Resultater og perspektiver adresseres også i interne fora som Dragenettet og personalemøder.

- Bornholmerpanelundersøgelsen rummer også vigtig viden til overvejelser og dialog internt i centrene om den kommunale serviceopgave.
- Viden og konklusioner fra afsnittet Kommunikation og Information er allerede inddraget i arbejdet med hjemmesiden brk.dk, som lanceres i en opgraderes version i april 2016
- Undersøgelsen af kommunalbestyrelsens samarbejde med administrationen kan give anledning til at overveje et øget fokus på det skriftlige materiale. Den giver også stof til eftertanke i forhold til perspektiver ved mere tværgående arbejde i kommunalbestyrelsen.

På møde d. 29. februar 2016 tog HovedMED-udvalget rapporterne, konklusioner og handlemuligheder til efterretning og opfordrede til, at undersøgelsen bruges som internt dialogværktøj i centrene.

Økonomiske konsekvenser

-

Supplerende sagsfremstilling og/eller Administrativ tilføjelse

-

Punkt 14: Igangsætning af lokalplanproces for en samlet opdatering af plangrundlaget for historiske bymiljøer og fiskerlejer

Bilag

Bilag 1: Oversigt eks. plan- og administrationsgrundlag

Bilag 2: Tidsplan

Åbent punkt

14 Igangsætning – opdatering af lokalplangrundlag for historiske bymiljøer og fiskerlejer

01.02.15P16-0005

Behandling	Mødedato	Åbent punkt	Lukket punkt
Teknik- og Miljøudvalget	29-02-2016	11	
Økonomi- og Planudvalget	15-03-2016	12	
Kommunalbestyrelsen	31-03-2016	14	

Hvem beslutter

Teknik- og Miljøudvalget beslutter
Økonomi- og Planudvalget, til orientering
Kommunalbestyrelsen, til orientering

Resumé

Siden kommunesammenlægningen har det været en målsætning i kommuneplanerne at få revideret de eksisterende ældre plangrundlag med fokus på bybevaring fra de 5 tidligere kommuner. Opdateringen er påkrævet for at få et mere gennemsigtigt plangrundlag for borgerne og for at kunne effektivisere den fortsatte administrative bevaringsindsats.

Indstilling og beslutning

Teknik- og økonomidirektøren indstiller,

- At processen med prioritering og opdatering af plangrundlaget for de mest attraktive historiske bymiljøer og fiskerlejer igangsættes som skitseret.

Teknik- og Miljøudvalget den 29. februar 2016:
Indstillingen godkendt.

Økonomi- og Planudvalget den 15. marts 2016:
Taget til efterretning.

Kommunalbestyrelsen den 31. marts 2016:
Taget til efterretning.

Sagsfremstilling

Mange kommuner arbejder målrettet på at optimere og synliggøre historiske bymiljøer som led i en langsigtet udviklingsstrategi, da det har indflydelse på, hvilke tilflyttere, erhverv og turister, de kan tiltrække.

Erhvervsstyrelsens omfattende vejledning "Lokalplanlægning med et bevaringssigte", der kom i høring sidst i 2015, er bl.a. et udtryk for denne stigende interesse.

Bornholm har relativt velbevarede autentiske historiske bymiljøer og fiskerlejer. De mest velbevarede er resultatet af en målrettet indsats over mange år, som der lokalt bakkedes op om. Med et faldende befolkningstal og en aldrende befolkning vil mange huse de næste årtier skifte ejere på Bornholm. Derfor er tidspunktet gunstigt til at prioritere en opdatering af det samlede plangrundlag, der kan sikre de bedste kulturmiljøers bærende og særegne kulturværdier. Målet er et samlet, let administrerbart digitalt plangrundlag for den videre bevaringsindsats.

I 2006 blev udviklet en skabelon til revision af de ældre bevaringsplaner, som blev afprøvet på to byområder de følgende år. Kommuneatlas, registreringer, lokal viden, drøftelser og byvandring med lokale foreninger, borgere, interessenter og fagfolk var grundlaget for udvikling af konceptet og de konkrete planer. En gradueret skala blev udviklet (A,B,C,D-skala), hvis hensigt var at sikre de historiske miljøer som helheder, dvs. som bevaringsværdige gademiljøer og byrum m.fl. og samtidigt synliggøre en prioritering af bevaringsindsatsen og dermed af den videre byudvikling.

De første nye planer for bevaring og videreudvikling af Gudhjem-Melsted og Åkirkeby blev vedtaget i april 2008. Sideløbende med disse blev lavet 10 generelle vejledningsblade til borgere og interessenter. Og efterfølgende blev i september 2010 vedtaget et administrationsgrundlag med retningslinjer for sagsbehandlingen i de historiske miljøer, der fortsat var omfattet af ældre bevarende lokalplaner. I juni 2011 blev et revideret plangrundlag for Rønnes bykerne vedtaget.

Siden har arbejdet været stillet i bero. Bilag 1 viser en oversigt over hvilke historiske bymiljøer, der i dag er omfattet af lokalplaner med et bevaringssigte.

For at opnå et mere ensartet, let administrerbart plangrundlag, der gør det muligt at målrette udviklingen af de bedste historiske bymiljøer og fiskerlejer på Bornholm, anbefales en samlet opdatering af plangrundlaget for de resterende historiske bymiljøer, der er omfattet af ældre bevaringsplaner.

Det vil give bedre mulighed for at afveje og perspektivere den samlede bevaringsindsats på ø-niveau. I en sådan proces vil indgå en prioritering af, hvilke af de historiske miljøer der fremadrettet fortsat skal være omfattet af en lokalplan med et bevaringssigte. I prioriteringen ventes desuden at indgå byrumsmæssige vurderinger af historisk bebyggelse i byzone langs de vigtigste indfaldsveje til de større byer samt langs landeveje/hovedfærdselsårer gennem visse indlandsbyer, hvis der er opbakning til det lokalt.

Jf. oplæg til tidsplan, bilag 2, ventes by- og borgerforeninger, interessenter, fagfolk m.fl. inddraget i processen, med sigte på at skabe et lokalt og bredt forankret ejerskab til resultatet. Der foreslås nedsat to følgegrupper i 2016, der kan bidrage til at belyse hhv. de overordnede udviklingspotentialer og vægtningen mellem benyttelse og beskyttelse i det samlede plangrundlag.

Grundlaget for de enkelte miljøers plangrundlag laves i samarbejde med de respektive by- og borgerforeninger m.fl. lokale interessenter.

Økonomiske konsekvenser

Ingen. Udgifter i forbindelse med inddragelse afholdes af Teknik- og Miljø.

**Supplerende sagsfremstilling og/eller
Administrativ tilføjelse**

-

Punkt 15: Likviditetsoversigter pr. 29. februar 2016

Bilag

Beholdninger pr. 29. februar 2016

Grafisk oversigt over udviklingen i beholdninger

Åbent punkt

15 Likviditetsoversigter pr. 29. februar 2016

00.32.18G01-0004

Behandling	Mødedato	Åbent punkt	Lukket punkt
Økonomi- og Planudvalget	15-03-2016	2	
Kommunalbestyrelsen	31-03-2016	15	

Hvem beslutter

Økonomi- og Planudvalget til efterretning

Kommunalbestyrelsen til efterretning

Resumé

Oversigter over kassebeholdning og udvikling i beholdninger pr. 29. februar 2016.

Indstilling og beslutning

Teknik- og økonomidirektøren indstiller,

- at likviditetsoversigterne tages til efterretning.

Økonomi- og Planudvalget den 15. marts 2016:

Taget til efterretning.

Kommunalbestyrelsen den 31. marts 2016:

Taget til efterretning.

Sagsfremstilling

I henhold til retningslinjerne for økonomistyring forelægges Økonomi- og Planudvalget og Kommunalbestyrelsen hver måned oversigter over udviklingen i kassebeholdningen.

Den første oversigt viser den faktiske beholdning ultimo januar (169,0 mio.), den gennemsnitlige kassebeholdning over de seneste 365 dage (204,3 mio.) og den beregnede kassebeholdning pr. 31. december 2016 (98,9 mio.).

Den anden oversigt viser grafisk udviklingen i den faktiske og den gennemsnitlige kassebeholdning opgjort dagligt fra 1. januar 2015 til 29. februar 2016.

Bemærkninger til den faktiske kassebeholdning:

Den faktiske beholdning på 169,0 mio. kr. er faldet med 5,6 mio. kr. i forhold til sidste opgørelse pr. 31. januar 2016. Denne udvikling er som forventet.

Bemærkninger til den gennemsnitlige kassebeholdning:

Den gennemsnitlige beholdning på 204,3 mio. kr. forventes fortsat at være stigende. Indfrielse af restgælden på Slottet i Rønne vil først ske når aftalerne om brug af bygningerne som asylcenter udløber, og vil først få indvirkning på likviditeten fra tidspunktet for indfrielsen.

Bemærkninger til den beregnede kassebeholdning:

Den beregnede beholdning ultimo 2016 på 98,9 mio. kr. er beregnet på baggrund af den faktiske beholdning ultimo 2015, den budgetterede kasseforøgelse i 2016 og afgivne tillægsbevillinger med kassevirkning vedrørende 2016 (der er ingen endnu).

Beholdningerne er opgjort inkl. midlertidige deponeringer på 14,2 mio. kr.

Økonomiske konsekvenser

Der er budgetteret med en renteindtægt af likvide aktiver på 1,9 mio. kr. i 2016. På baggrund af udviklingen i kassebeholdningen i 2015 må det forventes, at renteindtægten alt andet lige bliver højere end budgetteret i 2016. Den nye bankaftale indebærer dog væsentligt ændrede rentebetingelser, hvor der pt. ikke kan gives et nærmere skøn for størrelsen af renteindtægten i 2016.

**Supplerende sagsfremstilling og/eller
Administrativ tilføjelse**

-

Punkt 16: Optagelse af lån på baggrund af lånerammen for 2015

Åbent punkt

16 Optagelse af lån på baggrund af lånerammen for 2015

00.34.00P19-0008

Behandling	Mødedato	Åbent punkt	Lukket punkt
Økonomi- og Planudvalget	15-03-2016	3	
Kommunalbestyrelsen	31-03-2016	16	

Hvem beslutter

Økonomi- og Planudvalget indstiller
Kommunalbestyrelsen beslutter

Resumé

Beslutning om optagelse af lån på baggrund af lånerammen for 2015 jf. forudsætningerne i budget 2015.

Indstilling og beslutning

Teknik- og Økonomidirektøren indstiller,

- at der optages et lån på 22,333 mio. kr.
- at der meddeles anlægsbevilling vedrørende låneoptagelser på 22,333 mio. kr.
- at der indhentes tilbud fra fire tilbudsgivere, og
- at borgmesteren bemyndiges til at optage lånet.

Økonomi- og Planudvalget den 15. marts 2016:
Anbefales.

Kommunalbestyrelsen den 31. marts 2016:
Godkendt.

Sagsfremstilling

I henhold til lånebekendtgørelsen skal beslutning om optagelse af lån på baggrund af sidste års låneramme træffes senest 31. marts, og lånet optages senest 30. april.

Der optages lån som forudsat i budgettet for 2015, inkl. forudsat optagelse af lån i 2014 som ikke er optaget og overført til budget 2015. Sagen omhandler ikke lån, der optages i forbindelse med plejeboligbyggerier og klimatilpasningsprojekter.

Kommunens adgang til at optage lån reguleres af lånebekendtgørelses regler om, hvad der kan optages lån til, samt de eventuelle dispensationer der er givet af Social- og Indenrigsmini-

steriet. Generelt kan der kun optages lån svarende til de udgifter, der er afholdt i det pågældende regnskabsår.

Økonomi og Personale har opgjort den samlede låneramme for 2015 til 32,133 mio. kr. inkl. udnyttelse af dispensationer for lånerammen i 2015. Der er i december 2015 optaget lån vedrørende anskaffelse af nye busser til BAT på 9,8 mio. kr., som er indeholdt i beregningen af lånerammen. Det anbefales, at der optages lån på 22,333 mio. kr.

Låneoptagelsen på baggrund af lånerammen for 2015 omfatter følgende poster på budget 2015:

Børnehus i Nexø

Der er modtaget dispensation til optagelse af lån svarende til 36 pct. af anlægsudgifterne til den nye børnehave i Nexø. Dispensationen er overført til 2015 efter ansøgning til Økonomi- og Indenrigsministeriet i januar 2015.

Der var forudsat optaget lån til byggeriet på 7.200.000 kr. Der er i 2013 og 2014 hjemtaget lån på i alt 715.000 kr. og der optages således lån på de resterende 6.485.000 kr.

ESCO-projektet

Det er forudsat, at udgifterne i forbindelse med ESCO-projektet lånefinansieres fuldt ud inden for rammerne af den automatiske låneadgang jf. lånebekendtgørelsen. Der er i 2015 afholdt udgifter for i alt 12.182.000 kr.

Budgettet låneoptagelse uden konkrete formål

Det er i budget 2015 forudsat, at der optages lån på 10 mio. kr., idet der samtidig udestår optagelse af lån på 1.154.000 kr. fra budget 2014. Der optages så stort et lån som muligt inden for den resterende låneramme, svarende til 3.666.000 kr.

Økonomiske konsekvenser

Der er i budgettet for 2015 følgende rådighedsbeløb vedr. optagelse af lån, inkl. overførte rådighedsbeløb fra 2014 og ekskl. rådighedsbeløb til optagelse af lån vedr. plejeboliger, klimatilpasningsprojekter og nye busser:

Formål	Rådighedsbeløb	Låneoptagelse	Rest
Uden konkrete formål	11.154.000	3.666.000	7.488.000
Børnehus i Nexø	6.485.000	6.485.000	0
Skovbørnehave i Rønne	3.250.000		3.250.000
ESCO-projekter	14.921.000	12.182.000	2.739.000
I alt	35.810.000	22.333.000	13.477.000

De resterende rådighedsbeløb forventes videreført til 2016, idet lånene således optages i 2017 på baggrund af lånerammen for 2016.

I januar 2015 ansøgte vi Økonomi- og Indenrigsministeriet om overførsel af lånedispensationen til 2015 vedrørende skovbørnehaven i Rønne. Dette blev ikke imødekommet, og optagelsen af lån hertil må ske inden for den generelle låneramme. Der er afholdt udgifter for 122.000 til skovbørnehaven i 2015.

Ydelserne på lånet kan holdes inden for det samlede budget til renter og afdrag i 2016.

**Supplerende sagsfremstilling og/eller
Administrativ tilføjelse**

-

Punkt 17: Anlægsbevilling til etablering af ny skovbørnehave

Åbent punkt

17 Anlægsbevilling til etablering af ny skovbørnehave

28.09.00G01-0002

Behandling	Mødedato	Åbent punkt	Lukket punkt
Børne- og Skoleudvalget	01-03-2016	4	
Økonomi- og Planudvalget	15-03-2016	13	
Kommunalbestyrelsen	31-03-2016	17	

Hvem beslutter

Teknik- og Miljøudvalget indstiller

Børne- og Skoleudvalget indstiller

Økonomi- og Planudvalget indstiller

Kommunalbestyrelsen beslutter

Resumé

I forbindelse med etableringen af en ny skovbørnehave har der efter afholdt licitation vist sig forventede merudgifter for i alt 550.000 kr. ved det beskrevne projekt.

Der søges på den baggrund om forhøjelse af anlægsbevilling og rådighedsbeløb. Forhøjelsen foreslås finansieret af Center for Børn og Families overførte overskud fra 2014 under bevilling 11 Dagpasning.

Indstilling og beslutning

Servicedirektøren indstiller,

a) at anlægsbevillingen til ovennævnte projekt forhøjes med 550.000 kr., således at den samlede anlægsbevilling herefter udgør 7.250.000 kr.

b) at det afsatte rådighedsbeløb forhøjes med 550.000 kr., som finansieres af overført overskud fra 2014 under bevilling 11 Dagpasning, Fællesudgifter Dagtilbud

Teknik- og Miljøudvalget den 29. februar 2016:

Indstillingen anbefales.

Børne- og Skoleudvalget, den 1. marts 2016:

Indstillingen anbefales.

Økonomi- og Planudvalget den 15. marts 2016:

Anbefales.

Kommunalbestyrelsen den 31. marts 2016:
Godkendt.

Sagsfremstilling

Kommunalbestyrelsen godkendte den 17. september 2015 en anlægsbevilling på 6,7 mio. kr. til etablering af en ny skovbørnehave ved Vibegård i Rønne. Den nye skovbørnehave opføres som et modulbyggeri.

Anlægsbyggeriet omfatter både modulerne og det øvrige anlægsarbejde har været i udbud. Senest har der været afholdt licitation på anlægsarbejdet. Der er indkommet to tilbud, hvoraf det billigste er 550.000 kr. dyrere end budgetteret. Der er i budgettet afsat 1,2 mio. kr. til entreprenørarbejde og tilbuddet lyder på 1,75 mio. kr.

Byggeudvalget har behandlet totalrådgivers forslag til besparelser, men vurderer at besparelserne på sigt vil medføre øgede driftsomkostninger. Det drejer sig f.eks. om forringelse af befæstelser på vej og parkeringsanlæg og forringelse af ramper og terrasser omkring huset.

Økonomiske konsekvenser

Der søges om en forhøjelse af anlægsbevilling og rådighedsbeløb på 550.000 kr., således at den samlede anlægsbevilling til projektet herefter udgør 7.250.000 kr.

Merudgiften foreslås finansieret af Center for Børn og Families overførte overskud fra 2014 under bevilling 11 Dagpasning, Fællesudgifter Dagtilbud.

Supplerende sagsfremstilling og/eller Administrativ tilføjelse

Dette projekt er forankret i Center for Ejendomme og Drift under Teknik- og Miljøudvalget. Dog fremlægges denne sag tillige for Børne- og Skoleudvalget, idet projektet foreslås tilført driftsmidler fra Center for Børn og Familie.

Punkt 18: Anlægsbevilling til ombygning af kommunale bygninger til midlertidige boliger for flygtninge

Åbent punkt

18 Anlægsbevilling til ombygning af kommunale bygninger til midlertidige boliger for flygtninge

02.03.00000-0001

Behandling	Mødedato	Åbent punkt	Lukket punkt
Erhvervs- og Beskæftigelsesudvalget	02-03-2016	4	
Økonomi- og Planudvalget	15-03-2016	14	
Kommunalbestyrelsen	31-03-2016	18	

Hvem beslutter

Erhvervs- og Beskæftigelsesudvalget indstiller
Teknik- og Miljøudvalget indstiller
Økonomi- og Planudvalget indstiller
Kommunalbestyrelsen beslutter

Resumé

Bornholms Regionskommunes flygtningekvote er i de seneste år forøget væsentligt. Udlændingestyrelsen har tildelt Bornholms Regionskommune en kommunekvote på 188 flygtninge i 2016, ligesom der i 2016 forventes et større antal familiesammenføringer.

Den markante stigning i antallet af flygtninge i Bornholms Regionskommune viser sig også ved et stigende behov for midlertidige boliger, boliger som samtidig skal være billige, da enlige flygtninge maksimalt må betale 2.152 kr. pr. måned jf. gældende lovgivning.

Kommunen tilføres særlige tilskudsmidler som følge af det ekstraordinært høje antal flygtninge. Der søges om en anlægsbevilling til ombygning af fem kommunale bygninger til anvendelse for midlertidige boliger for flygtninge, finansieret af dette tilskud.

Indstilling og beslutning

Teknik- og økonomidirektøren indstiller:

- a) at der gives en anlægsbevilling på 1.410.000 kr. til ombygning af de i sagsfremstillingen nævnte bygninger til midlertidige boliger for kvoteflygtninge,
- b) at der afsættes rådighedsbeløb på 1.410.000 kr. (udgift), finansieret af det ekstraordinære investeringstilskud til kvoteflygtninge, således at bevilling 96 Tilskud og udligning tilsvarende forhøjes med -1.410.000 kr. (indtægt), og

- c) at anlægsbevillingen gives til Center for Ejendomme og Drift under Teknik- og Miljøudvalget.

Teknik- og Miljøudvalget, den 29. februar 2016:

Indstillingen anbefales.

Kommunaldirektøren indstiller:

- d) at de i sagsfremstillingen nævnte bygninger ombygges til midlertidige boliger for flygtninge, og
- e) at udgiften finansieres af det forventede ekstraordinære investeringstilskud til kvoteflygtninge for 2016

Erhvervs- og Beskæftigelsesudvalget, den 3. marts 2016:

Indstillingen anbefales.

Økonomi- og Planudvalget den 15. marts 2016:

Anbefales.

Kommunalbestyrelsen den 31. marts 2016:

Liste O stillede følgende ændringsforslag:

Det foreslås at kommunalbestyrelsen bruger store, tomme bygninger som let kan huse over 50 flygtninge, eksempelvis Østerlars skole. Alternativt må regionskommunen erhverve sig tilpas store erhvervsjendomme (eksempelvis vandrehjem der ønskes afhændet) til en fornuftig penge, som kan løse opgaven således, at vi slipper for de konstante renoveringer af huse, som helst skal sælges.

Det skal tilskynde, at flygtningene selv søger anden boligform, da vi dags dato ikke har mulighed for, at sætte begrænsninger på hvor lang tid en given flygtning kan bo i en "midlertidig bolig", og derfor ikke kan imødekomme den efterspørgsel der vil være i forbindelse med de stigende KKR-kvoter.

Det vil forhåbentlig være udgiftsneutralt for regionskommunen, da de i sagsfremstillingen nævnte bygninger forsat skal sælges, og provenuet derfra skal finansiere eventuelt køb af ny stor erhvervsjendom. Driftsmæssigt vil huslejeindtægterne forventeligt kunne finansiere driften.

For ændringsforslaget stemte 3: liste O.

Imod ændringsforslaget stemte 22: liste Ø, A, B, K, V og W.

Ændringsforslaget er faldet.

Økonomi- og Planudvalgets indstilling godkendt.

Liste O kan ikke medvirke.

Sagsfremstilling

Baggrund

Bornholms Regionskommune er i 2016 tildelt en kommunekvote på 188 flygtninge af Udlændingestyrelsen.

Udlændingestyrelsen udmelder hvert år landstal for flygtninge. Landstallene er et skøn over det antal flygtninge, som vil få opholdstilladelse i Danmark i det pågældende år, og som derfor skal visiteres til kommunerne, herunder Bornholms Regionskommune.

Der forventes i 2016 et større antal familiesammenføringer, idet mange af de visiterede syrere har kone og børn, der forventes at tilflytte kommunen i løbet af 2016, når familiesammenføring bevilges. (Der er dog aktuelt ved at blive indført nye krav i lovgivningen, som kan udsætte tidspunktet for familiesammenføring).

Udfordringen vedrørende flygtninge og familiesammenførte, er landsdækkende – og på den baggrund er der den 8. januar 2015 aftalt en 'Forståelse mellem regeringen og KL om integrationsområdet' om forskellige præciseringer og nyt tiltag på området, herunder en ekstraordinær pulje, som fordeles til kommunerne ud fra det konkrete antal flygtninge som kommunen modtager.

Aktuel status:

Kommunekvoten:

Bornholms Regionskommunes flygtningekvote er i de seneste år forøget væsentligt. Oversigt over forøgelse fremgår af nedenstående tabel:

Kommunekvote årstal	Antal flygtninge
2015(Gl.)	58
2015(Ny)	144
2016	188

Udover ovennævnte tal modtages familiesammenføringer til flygtninge.

Kommunens integrationsgruppe har generelt svært ved at imødekomme den stadig større efterspørgsel på billige og passende lejeboliger både via den kommunale boliganvisning, almennyttige boliger samt private lejeboliger.

Det er en udfordring, ikke bare for de modtagne nye flygtninge, men dette får i høj grad og så indflydelse på andre i målgruppen for kommunal boliganvisning, da markedet hurtigere bliver mættet.

Husleje (integration midlertidig bolig):

Økonomien spiller en afgørende rolle, da den højest tilladte huslejeopkrævning fordelt på familietyper ser ud som følger:

Enlig med/uden børn	2.152 kr.
Par uden børn	3.939 kr.
Par med 1-3 børn	4.298 kr.
Par med 4-? Børn	4.656 kr.

Indtil nu har det været muligt at finde egnede boliger, men med det stigende antal flygtninge er det blevet vanskeligere, specielt fordi der er behov for mange midlertidige boliger til enlige.

Der kan nemlig først endelig boligplaceres, når familiesammenføring har fundet sted, idet en enlig flygtning ikke har økonomi til at bebo en familiebolig.

Kommunen er også i dialog med de almennyttige boligorganisationer om boliger, som forventes at blive en del af den fremtidige løsning ud over de i denne sag anførte boliger.

Kommunalbestyrelsen godkendte følgende den 17. december 2015:

- Børnehaverne Marthas Minde, Stjernehuset og Karlsvognen reserveres til midlertidige boliger for flygtninge
- Fem ejendomme, som er godkendt til salg, tages af salgslisten foreløbigt (Gudhjemvej 9, Østerlars/Skoleparken 6 og 9, Aakirkeby/Almindingsvej 21, Østermarie/ Jakob Hansens Vej 1, Nexø)

Det er på denne baggrund, at der nu ansøges om at følgende bygninger istandsættes:

Adresse	Personer	Udgift
Skoleparken 6, Aakirkeby	4	81.000
Skoleparken 9, Aakirkeby	3	99.000
Marthas Minde, Smedegårdsvej 34, Rønne	5	280.000
Damgade 10B, Nexø (tidl. Stjernehuset)	11	580.000
Havnegade 70, Nexø (tidl. Karlsvognen)	6	370.000
I alt	29	1.410.000

Bygnings- og boliggruppen i Center for Ejendomme og Drift skønner den samlede udgift til at udgøre 1.410.000 kr.

Økonomiske konsekvenser

Der søges om en anlægsbevilling på 1.410.000 kr. til renovering/ombygning af de nævnte bygninger til midlertidige boliger for kvoteflygtninge.

Udgiften kan finansieres af det ekstraordinære investeringstilskud til kvoteflygtninge, idet bevilling 96 Tilskud og udligning forhøjes med -1.410.000 kr.

Supplerende sagsfremstilling og/eller Administrativ tilføjelse

Dette projekt er forankret i Center for Ejendomme og Drift under Teknik- og Miljøudvalget. Dog fremlægges denne sag tillige for Erhvervs- og Beskæftigelsesudvalget, idet boligplacering af flygtninge er en del af integrationsopgaven, som henhører under dette fagudvalg.

Punkt 19: Anlægsbevilling til kabellægning af gadebelysning 2016

Åbent punkt

19 Anlægsbevilling til kabellægning af gadebelysning 2016

05.01.12S00-0006

Behandling	Mødedato	Åbent punkt	Lukket punkt
Teknik- og Miljøudvalget	29-02-2016	5	
Økonomi- og Planudvalget	15-03-2016	16	
Kommunalbestyrelsen	31-03-2016	19	

Hvem beslutter

Teknik- og Miljøudvalget indstiller

Økonomi- og Planudvalget indstiller

Kommunalbestyrelsen beslutter

Resumé

På Teknik- og Miljøudvalgets møde den 4. januar 2016 blev der besluttet en prioritering og anvendelse af anlægsmidlerne på vejområdet for 2016, herunder 1.500.000 kr. til kabellægning af gadebelysningsanlæg, montage af kabel i master og nye master i nødvendigt omfang i forbindelse med Østkrafts kabellægning af deres luftbårne elforsyningsanlæg i området Rønne og Tejn.

Der søges på den baggrund om en anlægsbevilling til kabellægning af gadebelysning i 2016.

Indstilling og beslutning

Teknik- og økonomidirektøren indstiller,

- at der gives en anlægsbevilling på 1.500.000 kr. til kabellægning af belysningsanlæg i 2016
- at der afsættes rådighedsbeløb på 1.500.000 kr. finansieret af den disponible anlægspulje vedrørende vejanlæg
- at anlægsbevillingen gives til Center for Ejendomme og Drift under Teknik- og Miljøudvalget

Teknik- og Miljøudvalget den 29. februar 2016:

Indstillingen anbefales.

Økonomi- og Planudvalget den 15. marts 2016:

Anbefales.

Kommunalbestyrelsen den 31. marts 2016:

Godkendt.

Sagsfremstilling

Bornholms Regionskommune er ansvarlig for drift og vedligeholdelse af det kommunale gadebelysningsanlæg med ca. 10.000 belysningsenheder. I de områder hvor ledningsanlæggene er luftbårne er dette monteret på Østkrafts elmaster efter gæsteprincippet. I 2016 udfører Østkraft næste pulje af kabellægning af deres luftbårne elforsyningsanlæg. Berørte områder er Rønne (Paradisvej, Ved Lunden) og Tejn (Mågevangen, Fasanvænget, Lærkebakken, Lærkemarken, Lærkeløkken, Smedeløkken, Møllegade og Ågade) ca. 2600 meter. For at sikre det kommunale gadebelysningsanlæg, tilbydes det at medtage gadebelysningskabelanlæg i graveprojektet.

Den kommunale del i projektet vil være afholdelse af udgifter til elkabel, inkl. medtagelsesbidrag, montage af kabel i de master, som kan genbruges samt opsætning af nye master i nødvendigt omfang.

Østkrafts kabelarbejde sker samtidig med etablering af fjernvarmeanlæg i Tejn by. Arbejdet udføres under Østkrafts entrepriser.

Økonomiske konsekvenser

I anlægsbudgettet for 2016 er der afsat en disponibel anlægspulje til vejanlæg på 20.482.500 kr., hvoraf der allerede er disponeret 12.000.000 kr.

Center for Ejendomme og Drift – Vej, Park og Anlæg - Driftsplanlægning vurderer, at udgifterne til kabellægning af gadebelysning 2016 vil beløbe sig til 1.500.000 kr.

Udgiften til kabellægning af gadebelysning, som forventes afholdt i 2016, foreslås finansieret af den disponible anlægspulje til vejanlæg.

Supplerende sagsfremstilling og/eller Administrativ tilføjelse

Ingen.

Punkt 20: anlægsbevilling til renovering af vejafvandingsanlæg 2016

Bilag

Vejafvanding langs Langebjergvej

Åbent punkt

20 Anlægsbevilling til renovering af vejafvandingsanlæg 2016

05.01.13S00-0014

Behandling	Mødedato	Åbent punkt	Lukket punkt
Teknik- og Miljøudvalget	29-02-2016	6	
Økonomi- og Planudvalget	15-03-2016	17	
Kommunalbestyrelsen	31-03-2016	20	

Hvem beslutter

Teknik- og Miljøudvalget indstiller

Økonomi- og Planudvalget indstiller

Kommunalbestyrelsen beslutter

Resumé

På Teknik- og Miljøudvalgets møde den 4. januar 2016 blev der besluttet en prioritering og anvendelse af anlægsmidlerne på vejområdet for 2016, herunder 500.000 kr. til renovering af vejafvandingsanlæg.

Der søges på den baggrund om en anlægsbevilling til renovering af vejafvandingsanlæg i 2016.

Indstilling og beslutning

Teknik- og økonomidirektøren indstiller,

a) at der gives en anlægsbevilling på 500.000 kr. til renovering af vejafvandingsanlæg i 2016

b) at der afsættes rådighedsbeløb på 500.000 kr. finansieret af den disponible anlægspulje vedrørende vejanlæg

c) at anlægsbevillingen gives til Center for Ejendomme og Drift under Teknik- og Miljøudvalget

Teknik- og Miljøudvalget den 29. februar 2016:

Indstillingen anbefales.

Økonomi- og Planudvalget den 15. marts 2016:

Anbefales.

Kommunalbestyrelsen den 31. marts 2016:
Godkendt.

Sagsfremstilling

Grundet klimaændringer skal der de kommende år, i samarbejde med Bornholms Forsyning og Center for Teknik og Miljø, iværksattes fælles projekter i relation til afvanding af vejene.

Udgifterne til disse projekter vil ikke kunne finansieres over driften.

Projekterne omfatter følgende:

- Afvandingsprojekt Langebjergvej
- Fællesprojekter med Bornholms Forsyning - reovering og separering af vejvand til vejbrønde.

Arbejdet udbydes i indbudt licitation – tildelingskriterie er laveste pris.

Økonomiske konsekvenser

I anlægsbudgettet for 2016 er der afsat en disponibel anlægspulje til vejanlæg på 20.482.500 kr., hvoraf der allerede er disponeret 12.000.000 kr.

Center for Ejendomme og Drift – Vej, Park og Anlæg – Driftsplanlægning vurderer, at udgifterne til reovering af vejafvandingsanlæg vil beløbe sig til 500.000 kr.

Udgiften til reovering af vejafvandingsanlæg, som forventes afholdt i 2016, foreslås finansieret af den disponible anlægspulje til vejanlæg.

Supplerende sagsfremstilling og/eller Administrativ tilføjelse

Ingen.

Punkt 21: Anlægsbevilling til reovering af broer og bygværker 2016

Bilag

Anbefalede broarbejder 2016-2020 BRK

Generaleftersyn 2016-2020

Åbent punkt

21 Anlægsbevilling til renovering af broer og bygværker 2016

05.03.06S00-0004

Behandling	Mødedato	Åbent punkt	Lukket punkt
Teknik- og Miljøudvalget	29-02-2016	7	
Økonomi- og Planudvalget	15-03-2016	18	
Kommunalbestyrelsen	31-03-2016	21	

Hvem beslutter

Teknik- og Miljøudvalget indstiller

Økonomi- og Planudvalget indstiller

Kommunalbestyrelsen beslutter

Resumé

På Teknik- og Miljøudvalgets møde den 4. januar 2016 blev der besluttet en prioritering og anvendelse af anlægsmidlerne på vejområdet for 2016, herunder 2.500.000 kr. til renovering af broer og bygværker i 2016.

Der søges på den baggrund om en anlægsbevilling til renovering af broer og bygværker i 2016.

Indstilling og beslutning

Teknik- og økonomidirektøren indstiller:

- a) at der gives en anlægsbevilling på 2.500.000 kr. til renovering af broer og bygværker i 2016
- b) at der afsættes rådighedsbeløb på 2.500.000 kr. finansieret af den disponible anlægspulje vedrørende vejanlæg
- c) at anlægsbevillingen gives til Center for Ejendomme og Drift under Teknik- og Miljøudvalget

Teknik- og Miljøudvalget den 29. februar 2016:

Indstillingen anbefales.

Økonomi- og Planudvalget den 15. marts 2016:

Anbefales.

Kommunalbestyrelsen den 31. marts 2016:
Godkendt.

Sagsfremstilling

Bornholms Regionskommune er ansvarlig for vedligeholdelse af 350 broer og bygværker på det samlede offentlige vejnet. Prioriteringen af brorenoveringen foretages med baggrund i brorenoveringsdatabasesystem Broconsult.

Som grundlag for den videre prioritering af renoveringerne af broer og bygværker er vedhæftet en oversigt over anbefalede brorenoveringer i perioden 2016 – 2020.

Renoveringen omfatter i 2016 følgende bygværker:

- Bro nr. 1055 – Sdr. Landevej – belægningsreparation og reparation af fredet bro
- Bro nr. 2041 – Grånakkevej, totalrenovering (sammenbrud)
- Bro nr. 4010 – Søndre Strandvej, Tejn, cykelstibro – råd i bærende konstruktion
- Bro nr. 3041 – Askeløkkevej, totalrenovering – (sammenbrud)
- Bro nr. 3501 – Slotslyngsvej, totaludskiftning – Ø1000 rør (sammenbrud)
- Særeftersyn og TV-inspektioner på 25 broer og bygværker

Arbejdet udbydes i indbudt licitation – tildelingskriterie er laveste pris.

Økonomiske konsekvenser

I anlægsbudgettet for 2016 er der afsat en disponibel anlægspulje til vejanlæg på 20.482.500 kr., hvoraf der allerede er disponeret 12.000.000 kr.

Center for Ejendomme og Drift – Vej, Park og Anlæg – Driftsplanlægning vurderer, at udgifterne til renovering af broer og bygværker i 2016 vil beløbe sig til 2.500.000 kr.

Udgiften til renovering af broer og bygværker, som forventes afholdt i 2016, foreslås finansieret af den disponible anlægspulje til vejanlæg.

Supplerende sagsfremstilling og/eller Administrativ tilføjelse

Ingen.

Punkt 22: Kommunegaranti og kapitaltilførsel i forbindelse med renovering af 24 almene boliger i Bo42's afd. 1, beliggende Fabriksvej, Rønne.

Bilag

Anmodning fra Landsbyggefonden

Ændring af tidspunkter for lejestigninger

Kommunegaranti

Referat fra bestyrelsesmøde i Bo42

Åbent punkt

22 Kommunegaranti og kapitaltilførsel i forbindelse med renovering af 24 almene boliger i Bo42´s afd. 1, beliggende Fabriksvej, Rønne.

03.02.12G01-0004

Behandling	Mødedato	Åbent punkt	Lukket punkt
Økonomi- og Planudvalget	15-03-2016	19	
Kommunalbestyrelsen	31-03-2016	22	

Hvem beslutter

Økonomi- og Planudvalget indstiller

Kommunalbestyrelsen beslutter

Resumé

Bo42 ansøgte i 2003 Landsbyggefonden og Rønne Kommune om støtte til renovering af 24 almene boliger beliggende på Fabriksvej, Rønne.

Landsbyggefonden har nu behandlet ansøgning og har den 3. december 2015 fremsendt indstilling med anmodning om, at kommunen godkender den fremsendte indstilling.

Indstilling og beslutning

Teknik- og økonomidirektøren indstiller,

- a) at Landsbyggefondens indstilling af den 3. december 2015 godkendes,
- b) at kommunegaranti på realkreditlån til Nykredit på kr. 28.784.000 godkendes,
- c) at optagelsen af ustøttede realkreditlån på kr. 5.928.000 godkendes,
- d) at kommunens tilsagn om deltagelse i kapitaltilførsel til renoveringsprojektet med et beløb på 1 mio. kr. frigives til udbetaling.

Økonomi- og Planudvalget den 15. marts 2016:

Anbefales.

Kommunalbestyrelsen den 31. marts 2016:

Godkendt.

Liste O kan ikke medvirke.

Sagsfremstilling

Bo42 ansøgte i 2003 Landsbyggefonden og Rønne Kommune om støtte til renovering af 24 almene boliger beliggende på Fabriksvej, Rønne.

Kommunalbestyrelsen har på mødet den 9. oktober 2014, i forbindelse med myndighedsbehandling af skema B, godkendt optagelsen af et støttet rentetilpasningslån på kr. 34.233.190 med kommunegaranti, optagelse af ustøttede realkreditlån på kr. 5.863.000 samt deltagelse i kapitaltilførsel til renoveringsprojektet Fabriksvej 1, Rønne med 1 mio. kr.

Landsbyggefonden har efterfølgende behandlet sagen samt udarbejdet en indstilling, der den 3. december 2015 er fremsendt til kommunen med anmodning om godkendelse.

Indstillingen indeholder en oversigt over virkningen af investeringen, kapitaltilførselsbehovet samt nødvendige huslejestigninger i forbindelse med den igangværende renovering.

Indstillingen indeholder endvidere en lejeregulering hvorefter lejen

- pr. 1. januar 2015 hæves til gennemsnitlig 764 kr./m²/år.
- Pr. 1. januar 2016 forhøjes lejen i takt med inflations- og omkostningsudviklingen svarende til gennemsnitlig 779 kr./m²/år og
- Pr. 1. januar 2017 forhøjes lejen i takt med inflations- og omkostningsudviklingen svarende til gennemsnitlig 795 kr./m²/år.

Det er en forudsætning, at de i de regulerede budgetter fastlagte rammer overholdes, og at kommunen som tilsynsmyndighed bør være indstillet på, i samarbejde med Center for Almen Analyse, at påse, at dette sker. Center for Almen Analyse er en del af Landsbyggefonden.

Med baggrund i en forsinkelse af byggeriet rettede Bo42 den 17. december 2015 henvendelse til Landsbyggefonden med anmodning om, at de nævnte lejereguleringer udskydes med 1 år, hvilket blev godkendt af Landsbyggefonden den 18. december 2015.

Landsbyggefondens indstilling og finansiering blev godkendt af Bo42 på bestyrelsesmøde den 23. februar d.å.

I forlængelse af Kommunalbestyrelsens beslutning den 9. oktober 2014 indstiller Teknik- og økonomidirektøren, at Landsbyggefondens indstilling godkendes.

Økonomiske konsekvenser

I henhold til Landsbyggefondens opgørelse af den 3. december 2015 udgør de støttede renoveringsarbejder 28.784 t.kr., der finansieres ved optagelse af realkreditlån i Nykredit med kommunegaranti på 95,57 %. Kommunegarantien har regaranti for 50 % hos Landsbyggefonden.

Det ustøttede renoveringsarbejde udgør 9.408 t.kr. og finansieres ved optagelse af ustøttede realkreditlån på 5.928 t.kr.

I henhold til Bekendtgørelse nr. 1238 om kommunal låntagning og meddelelse af garantier m.v. § 3, stk. 2, vil en kommunal garanti ikke få betydning for kommunens samlede låntagning / låneramme, da garanti for lån til almene familieboliger, almene ungdomsboliger, almene ældreboliger m.v, ikke henregnes til kommunal låntagning.

Der er endvidere behov for kapitaltilførsel til renoveringsprojektet på 5,0 mio. kr., der fordeles i henhold til en generel fordelingsnøgle mellem realkreditinstitut, Bo42, Landsbyggefonden og kommunen, hvis andel udgør 1,0 mio. kr.

Kommunalbestyrelsen godkendte den 26. januar 2012, at give tilskud til Bo42 på 1 mio. kr. til renovering af boligerne på Fabriksvej. Tilskuddet blev afsat i budget for 2013 og er efterfølgende blevet overført.

Husleje.

Huslejen pr. den 1. januar 2016 hæves til gennemsnitlig 764 kr./m²/år jf. indstillingen fra Landsbyggefonden med ændringen pr. 18. december 2015.

Supplerende sagsfremstilling og/eller Administrativ tilføjelse

-

Punkt 23: Godkendelse af skema C - 9 nye boliger og serviceareal på Stenbanen i Rønne.

Bilag

Skema C - boliger

Revisorerklæring - Skema C - boliger

Skema C - servicearealer

Revisorerklæring - skema C - servicearealer

Anlægsregnskab - boliger

Revisorerklæring - boliger

Anlægsregnskab - servicearealer

Revisorerklæring - servicearealer

Åbent punkt

23 Godkendelse af skema C - 9 nye boliger og serviceareal på Stenbanen i Rønne.

03.02.14G01-0002

Behandling	Mødedato	Åbent punkt	Lukket punkt
Økonomi- og Planudvalget	15-03-2016	20	
Kommunalbestyrelsen	31-03-2016	23	

Hvem beslutter

Økonomi- og Planudvalget indstiller
Kommunalbestyrelsen beslutter

Resumé

Kommunalbestyrelsen godkendte den 4. april 2013 skema B vedrørende etablering af 9 nye almene boliger med tilhørende serviceareal på Stenbanen i Rønne.

Anlægsprojektet er efterfølgende afsluttet, og i den forbindelse har BDO Revision revideret det udarbejdede skema C samt anlægsregnskab for boliger og for serviceareal.

Denne sag vedrører myndighedsbehandlingen og godkendelsen af skema C.

Indstilling og beslutning

Teknik- og økonomidirektøren indstiller,

- a) at skema C for etablering af de 9 nye almene boliger på Stenbanen, Rønne godkendes,
- b) at skema C for etablering af tilhørende serviceareal godkendes.

Økonomi- og Planudvalget den 15. marts 2016:

Anbefales.

Kommunalbestyrelsen den 31. marts 2016:

Godkendt.

Sagsfremstilling

BDO Revision har den 5. januar 2016 returneret skema C samt anlægsregnskaber for de 9 nye boliger og for tilknyttet serviceareal.

BDO har revideret skema C samt anlægsregnskaberne for de nye boliger og for tilknyttet serviceareal, og de underskrevne revisorerklæringer af den 16. december 2015 giver ikke anledning til bemærkninger.

Denne sag vedrører myndighedsbehandlingen og godkendelsen af skema C.

Økonomiske konsekvenser

Det endelige anlægsregnskab for byggeriet behandles i en særskilt sag.

Supplerende sagsfremstilling og/eller Administrativ tilføjelse

-

Punkt 24: Godkendelse af skema C - 60 nye boliger og serviceareal på Snorrebakken, etape 2, Rønne

Bilag

Skema C - boliger

Revisorerklæring - skema C - boliger

Skema C - servicearealer

Revisorerklæring - skema C - servicearealer

Anlægsregnskab - boliger

Revisorerklæring - boliger

Anlægsregnskab - servicearealer

Revisorerklæring - servicearealer

Åbent punkt

24 Godkendelse af skema C - 60 nye boliger og serviceareal på Snorrebakken, etape 2, Rønne

03.02.14G01-0006

Behandling	Mødedato	Åbent punkt	Lukket punkt
Økonomi- og Planudvalget	15-03-2016	21	
Kommunalbestyrelsen	31-03-2016	24	

Hvem beslutter

Økonomi- og Planudvalget indstiller
Kommunalbestyrelsen beslutter

Resumé

Kommunalbestyrelsen bemyndigede den 28. juni 2012 borgmesteren til at godkende skema A og B vedrørende etablering af 60 nye almene boliger med tilhørende serviceareal på Snorebakken, etape 2, Rønne.

Skema A og B blev godkendt af borgmesteren i juli 2012.

Anlægsprojektet er efterfølgende afsluttet, og i den forbindelse har BDO Revision revideret det udarbejdede skema C samt anlægsregnskab for boliger og for serviceareal.

Denne sag vedrører myndighedsbehandlingen og godkendelsen af skema C.

Indstilling og beslutning

Teknik- og økonomidirektøren indstiller,

- a) at skema C for etablering af de 60 nye almene boliger på Snorrebakken, etape 2, Rønne godkendes,
- b) at skema C for etablering af tilhørende serviceareal godkendes.

Økonomi- og Planudvalget den 15. marts 2016:
Anbefales.

Kommunalbestyrelsen den 31. marts 2016:
Godkendt.

Sagsfremstilling

Kommunalbestyrelsen godkendte den 16. december 2010 Skema A for etablering af 60 nye boliger med tilhørende serviceareal på Snorrebakken, etape 2, Rønne.

Den 24. februar 2011 besluttede Kommunalbestyrelsen at annullere det godkendte skema A samt udarbejde et nyt grundlag for byggeriet incl. nyt skema A for etablering af de nye boliger med tilhørende serviceareal.

Licitationsresultat og redegørelse forelå den 28. juni 2012 hvor Kommunalbestyrelsen samtidig bemyndigede borgmesteren til at godkende skema A og Skema B for de 60 nye boliger med tilhørende serviceareal.

BDO Revision har den 5. januar 2016 returneret skema C samt anlægsregnskaber for de 60 nye boliger og for tilknyttet serviceareal på Snorrebakken, etape 2, Rønne.

BDO har revideret skema C samt anlægsregnskaberne for de nye boliger og for tilknyttet serviceareal og De underskrevne revisorerklæringer af den 16. december 2015 giver ikke anledning til bemærkninger.

Denne sag vedrører myndighedsbehandlingen og godkendelsen af skema C.

Økonomiske konsekvenser

Det endelige anlægsregnskab for byggeriet behandles i en særskilt sag.

Supplerende sagsfremstilling og/eller Administrativ tilføjelse

-

Punkt 25: Udpegning af medlem til bestyrelsen for Foreningen Partnerskab for Østersøturisme

Åbent punkt

25 Udpegning af medlem til bestyrelsen for Foreningen Partnerskab for Østersøturisme

24.05.00G01-0017

Behandling	Mødedato	Åbent punkt	Lukket punkt
Erhvervs- og Beskæftigelsesudvalget	02-03-2016	15	
Kommunalbestyrelsen	31-03-2016	25	

Hvem beslutter

Erhvervs- og Beskæftigelsesudvalget indstiller
Kommunalbestyrelsen beslutter

Resumé

Kommunalbestyrelsen skal udpege nyt medlem til bestyrelsen for Foreningen Partnerskab for Østersøturisme.

Medlemmet erstatter borgmester Winni Grosbøll og grundes i, at det vurderes hensigtsmæssigt at medlemmet udpeges blandt Erhvervs- og Beskæftigelsesudvalgets medlemmer, da turisme ligger i dette udvalgs regi.

Indstilling og beslutning

Kommunaldirektøren indstiller,

- at der udpeges nyt medlem til bestyrelsen for Foreningen Partnerskab for Østersøturisme i stedet for borgmester Winni Grosbøll
- at nyt medlem til bestyrelsen for Foreningen Partnerskab for Østersøturisme udpeges blandt medlemmerne i Erhvervs- og Beskæftigelsesudvalget

Erhvervs- og Beskæftigelsesudvalget, den 2. marts 2016:
Indstillet blev Per Ole Petersen.

Kommunalbestyrelsen den 31. marts 2016:
Godkendt.

Sagsfremstilling

I forlængelse af Vækstplanen for turisme, der blev indgået i sommeren 2014, aftalte Erhvervs- og Vækstministeriet og Danske Regioner at etablere tre nye tværregionale udviklingselskaber

for turisme. Under det nu etablerede Dansk Kyst- og Naturturisme skal der i henhold til den politiske aftale etableres henholdsvis et Vestkyst- og et Østersøpartnerskab.

Formålet med etableringen af Partnerskab for Østersøturisme er, at samle turismeaktørerne (erhverv, kommuner, regioner, destinationer, lokale turismeselskaber) i østersøregionen om "en stærk og fokuseret indsats for at skabe vækst i turismeerhvervet".

Dette skal primært ske gennem øget samarbejde og koordinering med henblik på aktivering af det uudnyttede turismepotentiale i østersøturismen ud fra et ønske om at skabe langsigtede udviklingssamarbejder mellem beslægtede destinationer frem for en decideret samlet destination.

Bestyrelsen består af 11 medlemmer.

De 3 KKR'er samt Bornholm udpeger hver 1 bestyrelsesmedlem, hvoraf 1 er født formand for foreningen.

De 3 regioner udpeger hver 1 bestyrelsesmedlem for foreningen.

Dansk Kyst- og Naturturisme udpeger 1 bestyrelsesmedlem for foreningen.

3 bestyrelsesmedlemmer vælges på foreningens generalforsamling blandt erhvervsrepræsentanter, der vælges en repræsentant blandt turistvirksomheder i hver af de tre regioner.

Bestyrelse konstituerer sig selv og næstformanden vælges blandt bestyrelsens private aktører.

Medlemmerne udpeges/vælges for 2 år af gangen, således at:

- 2 kommunale repræsentanter udpeges i lige år og 2 i ulige år
- 2 regionale repræsentanter udpeges af regionerne i ulige år
- 1 regional repræsentant udpeges af regionerne i lige år
- 1 repræsentant udpeges af Dansk Kyst- og Naturturisme i lige år.
- 2 repræsentanter vælges på foreningens generalforsamling blandt de øvrige medlemmer i lige år og 1 i ulige år.

Et bestyrelsesmedlem kan maksimalt være medlem i 8 år.

Udpegningsretten tilhører valggruppe AV.

Økonomiske konsekvenser

-

Supplerende sagsfremstilling og/eller Administrativ tilføjelse

-

Punkt 26: Udpegning af medlem til Bornholms Vækstforum

Åbent punkt

26 Udpegning af medlem til Bornholms Vækstforum

24.10.00A30-0004

Behandling	Mødedato	Åbent punkt	Lukket punkt
Kommunalbestyrelsen	31-03-2016	26	

Hvem beslutter

Kommunalbestyrelsen beslutter

Resumé

Kommunalbestyrelsen skal udpege 1 medlem til Bornholms Vækstforum blandt de af LO, Landsorganisationen i Danmark, indstillede personer.

Indstilling og beslutning

Kommunaldirektøren indstiller,

- At der udpeges 1 medlem til Bornholms Vækstforum blandt de af LO indstillede personer:
 - a) Klaus Holm, afdelingsformand Metal Bornholm
 - b) Jonna Nielsen, faglig sekretær 3 F Bornholm

Kommunalbestyrelsen den 31. marts 2016:

For Klaus Holm stemte 9: liste Ø, liste K, liste W og liste V.

For Jonna Nielsen stemte 16: liste A, liste B og liste O.

Jonna Nielsen godkendt.

Sagsfremstilling

LO's repræsentant i Vækstforum Bornholm, Joan Prah (FOA), er pga. jobskifte ikke længere medlem af LO Bornholms bestyrelse.

LO indstiller på den baggrund følgende til den resterende udpegningsperiode:

1. prioritet Klaus Holm, afdelingsformand Metal Bornholm
2. prioritet Jonna Nielsen, faglig sekretær 3F Bornholm

Vækstforums funktionsperiode er 4 år fra 1. april året efter kommunalvalget.

Udpegningen gælder frem til den 31. marts 2018.

Lovgrundlag

Lov om erhvervsfremme §§ 8-13a

Økonomiske konsekvenser

-

Supplerende sagsfremstilling og/eller Administrativ tilføjelse

-

Punkt 27: Opgørelse over Kommunalbestyrelsens forbrug i 2015 til rejser og uddannelse

Åbent punkt

27 Opgørelse over Kommunalbestyrelsens forbrug i 2015 til rejser og uddannelse

00.32.13Ø00-0002

Behandling	Mødedato	Åbent punkt	Lukket punkt
Kommunalbestyrelsen	31-03-2016	27	

Hvem beslutter

Kommunalbestyrelsen beslutter.

Resumé

Kommunalbestyrelsen orienteres om forbrug i 2015 af det samlede fireårige budget for 2014-2017 til rejser og uddannelse.

Indstilling og beslutning

Kommunaldirektøren indstiller,

- at orienteringen tages til efterretning

Kommunalbestyrelsen den 31. marts 2016:
Taget til efterretning.

Sagsfremstilling

Økonomi- og Planudvalget godkendte den 11. marts 2014 fordelingen af budgettet til møder, repræsentation, rejser og uddannelse for de politiske udvalg og kommunalbestyrelsen med en 4-årig ramme gældende for hele valgperioden.

Fordelingen af budgettet i en 4-årig ramme betyder, at udvalgenes beløb til rejser og uddannelse skal ses som et samlet beløb for hele valgperioden med mulighed for, at udvalgene i de enkelte år kan bruge mere eller mindre end det afsatte beløb, men uden overskridelse af den 4-årige ramme til udvalget. I forbindelse med vedtagelsen af budget 2016 er besparelserne indregnet i restbeløbet.

Rejse og uddannelse:	Forbrug 2014-2015	Forbrug 2016 pr. 25. januar 2016	4 årlig ramme 2014-2017	Restbudget 2016-2017
Fritids- og Kulturudvalget	26.544	0	202.342	175.798
Kommunalbestyrelsen	391.801	23.017	758.790	343.972
Økonomi- og Planudvalget	153.098	0	404.688	251.590
Erhvervs- og Beskæftigelsesudvalget	70.441	0	303.513	233.072
Børne- og Skoleudvalget	68.290	27.871	202.342	106.181
Social- og Sundhedsudvalget	120.185	0	202.342	82.157
Teknik- og Miljøudvalget	44.653	34.465	202.342	123.224
I alt	875.012	85.353	2.276.360	1.315.995

Note: Direktionens deltagelse betales af politikernes budget, mens resterende embedsmænds deltagelse betales af de enkelte centre.

I budgettet til møder og repræsentation er der over en 4-årig periode i alt afsat 1.020.144 kr. for kommunalbestyrelsen, økonomi- og planudvalget og de stående udvalg. Nedenstående oversigt viser forbruget til møder og repræsentation i 2015

Møder og repræsentation	Forbrug 2015
Kommunalbestyrelsen	150.641
Økonomi- og Planudvalget	6.588
Teknik- og Miljøudvalget	4.830
Fritids- og Kulturudvalget	4.107
Børne- og Skoleudvalget	8.598
Social- og Sundhedsudvalget	10.697
Erhvervs- og Beskæftigelsesudvalget	11.015
I alt	196.476

Opgørelserne er udarbejdet på basis af udtræk den 25. januar 2016, og der vil forekomme mindre justeringer, når det endelig regnskab for 2015 foreligger.

Økonomiske konsekvenser

Der er tale om det afsatte budget for 2014 og overslagsårene

Supplerende sagsfremstilling og/eller Administrativ tilføjelse

-

Punkt 28: Orientering fra formanden

Åbent møde

28 Orientering fra formanden

00.01.00I00-0027

Behandling	Mødedato	Åbent punkt	Lukket punkt
Kommunalbestyrelsen	31-03-2016	28	

Kommunalbestyrelsen den 31. marts 2016:

Intet.

Punkt 101: Lukket

Punkt 102: Lukket

Punkt 103: Lukket