

REFERAT Teknik- og Miljøudvalget 2014-2017 d. 12-06-2017

Mødedato Mandag d. 12. juni 2017 kl. 00:00

Mødested mødelokale 1, Skovløkken 4, Tejn

Indholdsfortegnelse

Fraværende og bemærkninger til dagsorden.....	3
Budgetdialogmøde med Center for Teknik og Miljø.....	5
Budgetdialogmøde med Center for Ejendomme og Drift.....	8
Teknik- og Miljøudvalgets mål 2018.....	11
Budgetopfølgning pr. 30. april 2017, Teknik- og Miljøudvalget.....	14
Opfølgning på arbejdet med samlet ø-beredskab.....	18
Statusorientering Store Torv, Rønne.....	21
Byfornyelsesprogram for Allinge områdefornyelse.....	25
Placering af motorsportsbane.....	29
Anlægsbevilling til implementering af elbus-drift i Rønne samt til midlertidig udskiftning af dieselt	34
Anlægsbevilling til planlægning og forberedelse af nye havneprojekter.....	39
Anlægsbevillinger til Projekt måltider på bornholmske plejecentre - etablering af køkkener på pleje	42
Ansøgning om tilskud til liv på Nexø Torv.....	47
Model for ændring af forpagtningsaftaler til økologisk drift.....	49
Foreningen Bornholm ønsker for-høringer.....	53
Jordforurening - afværgeforanstaltninger i Østergade 12 og 14.....	56
Beslutning om placering af nye plejeboliger.....	60
Prioritering af pædagogiske læringsmiljøer fase 3.....	64
Beslutning om placering af Børnehus på Nordlandet samt evt. udnyttelse af erfaringer med tidligere	69
Handleplaner for frivillighed og partnerskaber.....	72
Gensidig orientering.....	77
Sager til høring i Ældreråd og Handicapråd.....	79
Koordinering med andre politikområder.....	81
Lukket.....	83
Anlægsbevilling Åkirkeby, områdeforskønnelse - Damgade.....	84
Belysning af cykelsti m.v. ved Industrivej i Nexø.....	87
Anlægsbevillinger til fortove og enkelttreppede cykelstier på Haslevej i Rønne.....	90
Anlægsbevilling til signalændring af krydset Haslevej - Nordre Ringvej.....	94
Anlægsbevillinger til kantbaner fra Døndalen til Gudhjem og fra Aarsdale til Nexø samt fællesstier	98
Anlægsbevilling til etablering af nyt jollebassin i Nørrekås Lystbådehavn.....	104
Lukket.....	107
Lukket.....	108
Lukket.....	109

Punkt 1: Fraværende og bemærkninger til dagsorden

Åbent punkt

1 Fraværende og bemærkninger til dagsorden

85.02.02G00-0008

Behandling	Mødedato	Åbent punkt	Lukket punkt
Teknik- og Miljøudvalget	12-06-2017	1	

Fraværende

Ingen.

Bemærkninger til dagsordenen

Pkt. 102 - pkt. 107 ændres fra at være lukkede til åbne punkter.

Punkt 2: Budgetdialogmøde med Center for Teknik og Miljø

Åbent punkt

2 Budgetdialogmøde med Center for Teknik og Miljø

00.30.02G01-0019

Behandling	Mødedato	Åbent punkt	Lukket punkt
Teknik- og Miljøudvalget	12-06-2017	2	

Hvem beslutter

Teknik- og Miljøudvalget beslutter.

Resumé

Kommunalbestyrelsen har besluttet, at som led i den politiske budgetproces hvert år afholdes et budgetdialogmøde, hvor udvalget mødes med repræsentanter fra de to centre under udvalgets område; Center for Teknik og Miljø og Center for Ejendomme og Drift.

Indstilling og beslutning

Teknik- og Økonomidirektøren indstiller,

- til dialog mellem Center for Teknik og Miljø's repræsentanter og udvalget, igennem gensidig orientering om status, arbejdet med mål og konkrete initiativer, samt budget

Teknik- og Miljøudvalget den 12. juni 2017:

Dialogen taget til efterretning.

Sagsfremstilling

Udvalgene har til formål at sætte retning for udviklingen af deres politikområder. Dette skal ske i forlængelse af det målarbejde, der har været udgangspunktet i valgperioden, og i respekt for kommunalbestyrelsens visioner.

Udvalget afholder som led i den løbende dialog om budget og delmål budgetdialogmøder med centrene under udvalgets område. Budgetdialogmøderne har til formål at afdække udfordringer og opmærksomhedspunkter, som udvalgene kan arbejde med i forhold til mål for 2018. Derudover drøftes sparekataloget for 2018.

Centerchefen giver en status og et oplæg som input til drøftelse af udvalgets delmål for 2018. Derudover giver centerchefen en status på centerets økonomiske situation, og hvordan udviklingen forventes at fortsætte i resten af 2017. Derudover drøftes sparekatalogets forslag med henblik på økonomiske og faglige konsekvenser i centeret.

Efter budgetvedtagelsen i oktober afholdes endnu et dialogmøde med henblik på at drøfte implementeringen af budget 2018.

MED-udvalget i Center for Teknik og Miljø er inviteret til dialogmødet med Teknik- og Miljøudvalget. MED-udvalget består foruden centerchef Louise Lyng Bojesen af Erik Schjeldal, Hanne-Jytte Vejdixen, Ilsebil Hansen, Kell Olsen, Mads Emil Petersen, Martin Petersen, Michael Brandt-Bernbom, Michael Tino Mortensen, Palle Tourell og Trine Annette Koch.

Økonomiske konsekvenser

-

Supplerende sagsfremstilling og/eller Administrativ tilføjelse

-

Punkt 3: Budgetdialogmøde med Center for Ejendomme og Drift

Åbent punkt

3 Budgetdialogmøde med Center for Ejendomme og Drift

00.30.02G01-0019

Behandling	Mødedato	Åbent punkt	Lukket punkt
Teknik- og Miljøudvalget	12-06-2017	3	

Hvem beslutter

Teknik- og Miljøudvalget beslutter.

Resumé

Kommunalbestyrelsen har besluttet, at som led i den politiske budgetproces hvert år afholdes et budgetdialogmøde, hvor udvalget mødes med repræsentanter fra de to centre under udvalgets område; Center for Ejendomme og Drift og Center for Teknik og Miljø.

Indstilling og beslutning

Teknik- og Økonomidirektøren indstiller,

- til dialog mellem Center for Ejendomme og Drifts repræsentanter og udvalget, igennem gensidig orientering om status, arbejdet med mål og konkrete initiativer, samt budget

Teknik- og Miljøudvalget den 12. juni 2017:

Dialogen taget til efterretning.

Sagsfremstilling

Udvalgene har til formål at sætte retning for udviklingen af deres politikområder. Dette skal ske i forlængelse af det målarbejde, der har været udgangspunktet i valgperioden, og i respekt for kommunalbestyrelsens visioner.

Udvalget afholder som led i den løbende dialog om budget og delmål budgetdialogmøder med centrene under udvalgets område. Budgetdialogmøderne har til formål at afdække udfordringer og opmærksomhedspunkter, som udvalgene kan arbejde med i forhold til mål for 2018. Derudover drøftes sparekataloget for 2018.

Centerchefen giver en status og et oplæg som input til drøftelse af udvalgets delmål for 2018. Derudover giver centerchefen en status på centerets økonomiske situation, og hvordan udviklingen forventes at fortsætte i resten af 2017. Derudover drøftes sparekatalogets forslag med henblik på økonomiske og faglige konsekvenser i centeret.

Efter budgetvedtagelsen i oktober afholdes endnu et dialogmøde med henblik på at drøfte implementeringen af budget 2018.

MED-udvalget i Center for Ejendomme og Drift er inviteret til dialogmødet med Teknik- og Miljøudvalget. MED-udvalget i Center for Ejendomme og Drift består foruden centerchef Bjarne Freund Poulsen af Carsten Clemmensen, Ann Juul Nielsen, Lars Bjørn Høybye, Nina Kragsskov, Kim Eilif Pedersen, Carsten Pedersen, Jan Larsen, Michael Birkebæk Lau, Sanne Kofod, Claus Riis Harslev, Hans Anker Sode Jensen, Kim Guldborg Pedersen og Jens Ole Maegaard.

Økonomiske konsekvenser

-

Supplerende sagsfremstilling og/eller Administrativ tilføjelse

-

Punkt 4: Teknik- og Miljøudvalgets mål 2018

Bilag

Bilag 1 Mål og delmål for 2017

Oplæg til mål for 2018 TMU

Åbent punkt

4 Teknik- og Miljøudvalgets mål 2018

00.30.02G01-0019

Behandling	Mødedato	Åbent punkt	Lukket punkt
Teknik- og Miljøudvalget	12-06-2017	4	

Hvem beslutter

Teknik- og Miljøudvalget beslutter

Resumé

Udvalgenes arbejde med mål er en del af budgetprocessen. Som processen for budget 2017, skal udvalgene diskutere nye delmål for 2018 til videre behandling i Kommunalbestyrelsens budgetforhandlinger.

Indstilling og beslutning

Teknik- og Økonomidirektøren indstiller, at

- udvalget drøfter oplæg til delmål og langsigtede mål
- udvalget godkender delmål med henblik på videre behandling i kommunalbestyrelsens behandling af budget 2018

Teknik- og Miljøudvalget den 12. juni 2017:

Ad a) Drøftet.

Ad b) Delmålene for 2018 godkendt, idet BRKs byggesagsbehandlingstid skal ligge i den bedste halvdel blandt landets kommuner.

Sagsfremstilling

Kommunalbestyrelsen og de enkelte udvalg har siden målseminaret i februar 2014 arbejdet med målsætninger for Bornholms Regionskommune i de politiske processer. Dels langsigtede mål for valgperioden og dels for budgetårene 2015-2017 i form af delmål.

De enkelte udvalg er på maj-møderne blevet orienteret om status på delmålene for 2017. Derudover har udvalgene hver især drøftet mål for budget 2018.

Endelig har udvalget drøftet emner for budgetmøderne med centrene, der holdes i forbindelse med udvalgsrådet.

Mål for 2018

Som beskrevet i dagsordenen til maj-mødet, har udvalget ansvar for at sætte retning for udviklingen af de politikområder, der er deres ansvarsområde. Dette skal ske i respekt for tidligere beslutninger og for kommunalbestyrelsens visioner og ønsker for Bornholms udvikling. Udvalgenes mål skal kobles til prioriteringsforslag der vil skulle indgå i budgetmaterialet.

Udvalgets langsigtede mål og aktuelle delmål for 2017 kan ses i bilag 1.

De langsigtede mål for valgperioden løber til og med 2017.

I forlængelse af drøftelserne på maj-mødet, der tog udgangspunkt i at sikre en kontinuitet frem mod kommunalvalget, har administrationen udarbejdet et oplæg til udvalgets beslutning om hvilke mål, der indstilles til budgetprocessen.

Oplæggene til mål er vedhæftet som bilag 2.

Målene er i vid udstrækning udarbejdet i respekt for at give den nye kommunalbestyrelses de bedst mulige arbejdsbetingelser.

Økonomiske konsekvenser

-

Supplerende sagsfremstilling og/eller Administrativ tilføjelse

-

Punkt 5: Budgetopfølgning pr. 30. april 2017, Teknik- og Miljøudvalget

Bilag

Driftsopfølgning på bevilling og afdelingsniveau

Anlægsopfølgning

Åbent punkt

5 Budgetopfølgning pr. 30. april 2017, Teknik- og Miljøudvalget

00.30.14G01-0059

Behandling	Mødedato	Åbent punkt	Lukket punkt
Teknik- og Miljøudvalget	12-06-2017	5	

Hvem beslutter

Teknik- og Miljøudvalget beslutter.

Resumé

Budgetopfølgningen pr. 30. april 2017 viser for Teknik- og Miljøudvalgets områder et forventet regnskab, der udviser et merforbrug på 7,5 mio. kr. på den overførbare bevilling. Set under et er der fra 2016 overført et overskud på 12,4 mio. kr., dermed forventes årets resultat at blive et overskud på 4,9 mio. kr.

På den ikke-overførbare bevilling forventes balance mellem forbrug og budget i 2017.

Budgetopfølgningen på anlæg viser, at 91,9 mio. kr. af det afsatte rådighedsbeløb på 121,8 mio. kr. forventes anvendt i 2017.

Indstilling og beslutning

Teknik- og økonomidirektøren indstiller:

- at budgetopfølgningen tages til efterretning

Teknik- og Miljøudvalget den 12. juni 2017:

Taget til efterretning.

Sagsfremstilling

I henhold til retningslinjerne for økonomistyring i Bornholms Regionskommune, gennemføres budgetopfølgning pr. 30. april 2017. I 2017 gennemføres budgetopfølgning pr. 30. april og 31. oktober, samt en administrativ budgetopfølgning pr. 31. juli.

Mer-/mindreforbrug angiver afvigelser i forhold til det korrigerede budget 2017 ekskl. overførsler fra 2016.

Over-/underskud angiver afvigelser i forhold til det korrigerede budget 2017, dvs. inkl. overførsler fra 2016.

Af bilag 1 fremgår budgetopfølgning på driften

Af bilag 2 fremgår budgetopfølgning på anlæg

Drift

For **Center for Teknik og miljø** forventes samlet set et merforbrug på 1,9 mio. kr. 2017. Fra 2016 er overført et underskud på 0,9 mio. kr., således forventes årets resultat at blive et underskud på 2,8 mio. kr.

Merforbruget kan henføres til brug af overførte midler i teknik og miljø hovedsageligt vedrørende planlægning og projektering på vejområdet samt projekt Bedre Bolig Bornholm, indsatsplanlægning for grundvandsbeskyttelse og vandplanlægning jf vandrammedirektivet. Opgaverne blev ikke gennemført inden udgang af 2016 og midlerne hertil blev derfor overført fra budget 2016 til budget 2017.

Underskuddet vedrører skadedyrsområdet, der dog forventer et mindreforbrug i 2017, der bidrager til at nedbringe det overførte underskud.

På den ikke-overførbare bevilling forventes samlet set balance mellem forbrug og budget i 2017.

For **Ejendomme og drift** forventes samlet set et merforbrug på 5,6 mio. kr. på den overførbare bevilling i 2017. Fra 2016 er overført et overskud på 13,3 mio. kr. således forventes årets resultat at blive et overskud på 7,7 mio. kr.

Merforbruget skyldes overvejende brug af overførte midler og årets resultat skyldes i hovedtræk mindreforbrug fra vintertjenesten og BAT samt merforbrug vedr. rengøring som følge af indkøb af materiel. Merforbruget vedr. rengøring forventes dog indhentet i 2018.

På den ikke-overførbare bevilling forventes samlet set balance mellem forbrug og budget i 2017.

For **Bofa** forventes balance mellem budget og forbrug i 2017.

Anlæg

På Teknik- og Miljøudvalgets område udgør det samlede rådighedsbeløb i 2017 netto 121,8 mio. kr. Der forventes et mindreforbrug på netto 29,9 mio. kr.

Det forventede mindreforbrug fremkommer primært via projekterne ombygning af skolerne i Rønne med 17,8 mio. kr., Snogebæk områdefornyelse med 1,1 mio. kr., Allinge Helhedsplan med 1,4 mio. kr., nedrivningspuljer med 2,0 mio. kr. og Vej- og trafik anlæg ved Rønne Havn (Havnepakke III) med 4,5 mio. kr.

Det bør nævnes at både Center for Teknik og Miljø og Center for Ejendomme og Drift har udfordringer med rekruttering af medarbejdere, hvilket kan medføre forsinkelser i opgaveudførelsen. I nogle projekter er opgaverne udbudt og leverandør fundet, hvor der efterfølgende må prioriteres i BRK's egne opgaver hos den enkelte leverandør for at få plads til hastesager. Dertil er der nogle projekter, hvor der forventes lang ventetid i forhold til dispensationer hos statsmyndigheder som fx Kystdirektoratet. Som følge af ovennævnte er der derfor en vis usikkerhed forbundet med forventningerne til årets resultat.

Økonomiske konsekvenser

Det forventede regnskab 2017 på Teknik og Miljøudvalgets områder viser pr. 30. april samlet set et merforbrug på 7,5 mio. kr. på den overførbare bevilling. Set under et er der overført et overskud på 12,4 mio. kr. fra 2016, dermed forventes årets resultat at blive et overskud på 4,9 mio.kr.

På den ikke-overførbare bevilling forventes samlet set balance mellem forbrug og budget i 2017.

Tabel 1: Driftsopfølgning pr. 30. april 2017

Beløb i 1.000 kr.	Forventet mer-/mindreforbrug i 2017		Overført fra 2016	Forventet resultat i 2017 (+overskud /-underskud)	
	Overførbare	Ikke-overførbare		Overførbare	Ikke-overførbare
Center for Teknik og miljø	-1.930	-	-855	-2.785	
51 Beredskab	-		-	-	
52 Teknik og miljø	-1.930		-855	-2.785	
Center for Ejendomme og drift	-5.571	-	13.245	7.674	
53 Vej, park og anlæg	-2.509		5.509	3.000	
54 Vej og Park	-1.092		1.092	-	
55 Ejendomme og service	-2.270		1.726	-544	
56 Devika	-		-	-	
57 Kollektiv trafik	300		4.918	5.218	
Bofa		-			-
58 Affaldshåndtering		-			-
Teknik- og miljøudvalget	-7.500	-	12.390	4.890	-

Note: Merforbrug angives med negativt fortegn

Supplerende sagsfremstilling og/eller Administrativ tilføjelse

-

Punkt 6: Opfølgning på arbejdet med samlet ø-beredskab

Åbent punkt

6 Opfølgning på arbejdet med samlet ø-beredskab

14.00.00A30-0002

Behandling	Mødedato	Åbent punkt	Lukket punkt
Teknik- og Miljøudvalget	12-06-2017	6	

Hvem beslutter

Teknik- og Miljøudvalget indstiller
Økonomi- og Planudvalget indstiller
Kommunalbestyrelsen beslutter

Resumé

Siden november 2016, hvor den første afrapportering om etableringen af et samlet ø-beredskab, blev behandlet politisk, har Beredskabsstyrelsen og Bornholms Regionskommune arbejdet på at finde fælles løsninger på indsatsledervagten samt frivilligområdet

Indstilling og beslutning

Teknik- og Økonomidirektøren indstiller, at

- samarbejdet om indsatsledervagten fortsættes til 30. april 2019
- der indledes et samarbejde på frivilligområdet som beskrevet i punktet

Teknik- og Miljøudvalget den 12. juni 2017:
Indstillingen anbefales.

Sagsfremstilling

Arbejdet med at finde løsninger på samarbejdet mellem Beredskabsstyrelsen Bornholm og regionskommunen er ved at være tilendebragt.

Udgangspunktet for arbejdet var oprindeligt, at Beredskabsstyrelsen skulle finde ca. 9 mio. kr. i besparelse om året. Dette viste sig dog ikke muligt, og besparelserne blev effektueret på et lavere niveau. Der blev derudover arbejdet videre på at finde løsninger, der både kunne tjene et formål om at arbejde mere effektivt, og samtidig arbejde fremad mod et samlet ø-beredskab.

Efter den første afrapportering på projektet, der blev forelagt kommunalbestyrelsen i november 2016 ([link](#)), er der er blevet arbejdet videre med to forhold: Muligheden for at lade Beredskabsstyrelsen overtage en større del af indsatslederopgaven, samt at samordne de frivillige beredskaber.

Beredskabsstyrelsen varetager i dag ca. 15 % af vagterne som indsatsleder i det kommunale beredskab. Der var i afrapporteringen lagt op til en model, hvor opgavevaretagelsen blev sat op til 50 %. Beredskabsstyrelsen Bornholm har orienteret regionskommunen om, at Beredskabsstyrelsen Bornholm alligevel ikke har mulighed for at varetage en større del af indsatsledervagterne på nuværende tidspunkt. På den baggrund bortfalder Beredskabsstyrelsens ønske om at overtage opgaven i større omfang end nu. Samarbejdet kan

fortsætte som i dag, hvor vagterne aftales løbende. Dette betyder, at de kommunale udgifter til opgaven ikke forventes ændret.

I forhold til reorganiseringen af frivilligområdet er der opnået enighed mellem Beredskabsstyrelsen Bornholm og regionskommunen om en anbefaling om, at kommunens operative frivillige overgår til Beredskabsstyrelsen, der vil varetage opgaven og de udgifter, der måtte være i den forbindelse, blandt andet til uniformering og uddannelse. Dette er estimeret til ikke mere end 100.000 kr. /år. Forplejnings- og indkvarteringsopgaven kan pga. bemandsituationen hos Beredskabsstyrelsen Bornholm, ikke varetages af beredskabscenteret, og opgaven vil derfor fortsat være placeret hos regionskommunen.

Derudover nedsættes et dialogforum, der udgøres af beredskabschefen i Bornholms Regionskommune, en repræsentant fra Beredskabsforbundet og chefen for Beredskabsstyrelsen Bornholm. Dialogforummet kan mødes 1-2 gange årligt med det formål at drøfte spørgsmål af fælles interesse, bl.a. for at sikre erfaringsudveksling med hensyn til anvendelsen af frivillige i redningsberedskabet på Bornholm.

Økonomiske konsekvenser

Samordningen på frivilligområdet har samlet set ingen økonomiske konsekvenser for Bornholms Regionskommune. Der kan forventes faldende indtægter i form af færre opgaver, hvilke dog modsvares af færre forventede udgifter til uniformering, uddannelse, vedligeholdelse af materiel m.v.

I og med at indsatslederordningen forventes at fortsætte uændret, vil det heller ikke her få økonomiske konsekvenser for Bornholms Regionskommune.

Supplerende sagsfremstilling og/eller Administrativ tilføjelse

-

Punkt 7: Statusorientering Store Torv, Rønne

Bilag

Budgetoverslag for Shared Space forsøg på Store Torv

Planteplan Shared Space forsøg Store Torv 2017

Minimiljø Shared Space forsøg Store Torv

Åbent punkt

7 Statusorientering Store Torv, Rønne

01.11.20P20-0014

Behandling	Mødedato	Åbent punkt	Lukket punkt
Teknik- og Miljøudvalget	12-06-2017	7	

Hvem beslutter

Teknik- og Miljøudvalget indstiller.
Økonomi- og Planudvalget indstiller.
Kommunalbestyrelsen beslutter.

Resumé

I budget 2017 er der afsat midler til udvikling af Store Torv i Rønne. En møderække med interessenter og BRK har ført til en fælles plan om en forsøgsordning, der begyndes i juni og skal køre resten af 2017. En efterfølgende evaluering skal sætte retningslinjer for en langsigtet plan for torvet.

Indstilling og beslutning

Teknik- og Økonomidirektøren indstiller,

- at orienteringen tages til efterretning.

Teknik- og Miljøudvalget den 12. juni 2017:
Taget til efterretning.

Sagsfremstilling

Baggrund

Store Torv i Rønne har gennem de seneste mange år været et tilbagevendende tema i forhold til udviklingen af Rønne.

Det har blandt andet handlet om udeservering, solurets placering (Inoues skulptur), skøjtebanen, parkeringspladser, biler, bustrafik, handelsliv, springvand, aktiviteter og træer. Eller sagt på en anden måde er det næsten alle torvets funktioner, der har været drøftet indgående.

Der har flere gange været borgerinddragelse, hvor borgere i almindelighed kunne være med til at udvikle anvendelserne af Store Torv, som ved Bornholms Teaters torveweekend, hvor torvet i øvrigt var bilfrit. Der har også været mere specifikke inddragelser, hvor elever fra Campus præsenterede deres projektarbejder med byens rum som fokus, og med flere ideer til bedre udnyttelse af torvet. Der har været hentet nogle af landets kendte eksperter ind for at give deres besyv med omkring torvets anvendelse. Man har fået udarbejdet en parkeringsanalyse

fra Rambøll, og sidst men ikke mindst har de senere år budt på opkomst af flere borgergrupper: Grønne Rønne og arbejdsgruppen omkring torvet.

De fleste borgerinitiativer og -inddragelsesprocesser peger på, at der ønskes mere liv på torvet.

Dertil kommer, at udviklingen andre steder i Rønne har betydning for livet på Store Torv: Etableringen af Campus Bornholm vil på sigt trække unge ud af bymidten, museets flytning vil trække turister ud af bymidten, de nye dagligvarebutikker omkring Almindings Runddel kan på sigt trække en del handelsliv ud af bymidten osv.

Der har været og er meget fokus på torvet. Men i samme periode er det ret begrænset, hvad der er sket af nye aktiviteter på torvet: Skøjtebanen er en tilbagevendende begivenhed, der trækker mange børn (og voksne) til, og der har i 2016 været forsøg med at indrette en lille opholdsplads med bænke ved at sløjfe parkeringspladserne mellem springvandet og soluret.

Der er nu et udbredt ønske om at udvikle Rønnes centrale plads. Pladsen blev omlagt i slutningen af 90'erne som led i realiseringen af Rønnes bymidteplan. Der blev bl.a. investeret i nye granitbelægninger, nye fortove, ny belysning, nye træbeplantninger, samt renovering og flytning af springvandet. Og sideløbende med de kommunale investeringer har mange private erhvervsdrivende bidraget med renovering af deres butikkers facader, og restauratørerne har anskaffet nyt udeserveringsudstyr, som er tilpasset torvets nye udseende. Imidlertid blev spørgsmålet om hvilket liv man i øvrigt ønskede at give plads til på torvet ikke nævneværdigt berørt, da torvet stod færdigt, hvorfor en stor del af torvet den dag i dag fortsat er reserveret til parkering.

I februar 2017 anbefalede Teknik- og Miljøudvalget, Økonomi- og Planudvalget samt Kommunalbestyrelsen en proces, der i samarbejde med torvets interessentgrupper skulle lede frem til mere byliv på Rønnes Store Torv, således at det potentiale, der blev skabt ved omlægningen af torvet, kan blive udnyttet i overensstemmelse med de udbredte ønsker om et mere aktivt og et kønnere torv. Der er tale om to parallelle processer, idet processen for den langsigtede planlægning, foregår samtidig med processen for rammerne for aktiviteterne i 2017.

Status juni 2017

Ovenstående politiske anbefaling udmøntede sig i en frugtbar møderække mellem Bornholms Regionskommune og repræsentanter for forskellige foreninger/grupper i Rønne, herunder Rønne Handelstandsforening, Grønne Rønne, Rønne-Knudsker Byting, Rønne Byforening, De Torvehandlende og Aktivitetsgruppen på Store Torv. Parterne har samledes om ønsker for Store Torv, og hvad torvet skal kunne. Deltagernes engagement og ideer har været drivkraften bag projektet.

Der har været stor enighed om, at torvet skal være smukt, livligt og et rart sted at opholde sig. På bordet har været ønsker om mere grønt, mindre støj, mere sikkerhed og mere liv og handel på torvet. Som overordnet ramme for dette ønskes, at Store Torv skal være plads for mere byliv og for et godt og aktivt liv for alle.

Visioner og forslag er nu mundet ud i en plan, der inddrager tankegangen om *Shared Space*, som netop indebærer, at brugerne deler det offentlige rum med hinanden, uden at der er nogen gruppe, der er dominerende. Overordnet betragter Shared Space-tankegangen det offentlige byrum først og fremmest som rum for mennesker, en prioritering af det sociale liv, interaktionen mellem mennesker og fremme af ophold og byliv. Det betyder i praksis en nedtoning af de offentlige byrums trafikale funktion. Shared Space ideen stræber efter at skabe velfungerende og multifunktionelle byrum, hvor alle trafikantgrupper og

byrumsfunktioner er sidestillede, i balance og ligeværdige. Se mere om Shared Space i vedhæftede bilag.

I sommeren 2017 vil Store Torv blive møbleret med mange små minimiljøer. Disse vil bestå af store granit-kajsten hentet fra Rønne havn, de traditionelle grønne københavnerbænke samt nye, kubeformede kummer i Corten-stål beplantede med prydragræsser. Materialerne er valgt robuste, vedvarende og smukke for at opfylde ønsket om et repræsentativt og indbydende Store Torv.

Desuden vil blive opført en midlertidig scene, hvorfra sommerens aktiviteter, arrangeret af byens borgere, kan finde sted. En aktivitetsgruppe af borgere er i fuld gang med at finde optrædende. På pladsen foran scenen vil der blive lagt flere kajsten, der indbyder til ophold, leg og liv på pladsen.

Allerede ved indkørslerne til torvet vil den kørende trafik blive mødt med strategisk placerede plantekummer, der indbyder til sænket hastighed og mere trafiktryghed for brugerne af torvet. At den hidtidige vejbane nu integreres med den øvrige del af torvet giver mere plads til byliv og understøtter at torvet er en samlet helhed, et sammenhængende byrum for alle fra facade til facade.

Fremtidig proces:

Forsøgsordningen løber til slutningen af 2017 for at få et klart og omfattende billede af effekten henover flere sæsoner. Der indregnes løbende dialog med arbejdsgruppen af interessenter, evalueringer og eventuelt nødvendige justeringer på torvet. Primo 2018 evalueres forsøgsordningen og der udarbejdes beslutningsoplæg om torvets fremtidige udformning til politisk behandling.

Økonomiske konsekvenser

Der blev afsat 250.000 kr. i budget 2017 til Store Torv i Rønne. Heraf anvendes pt. kr. 73.100 til forsøgsordningens inventar og tilretning på Store Torv i 2017.

Derudover har Brødrene E., S. & A. Larsens Legat reserveret 200.000 kr., der ligeledes forventes brugt til ekstern bistand i forhold til et fremtidigt Store Torv. Samme legat reserveret 75.000 kr. til nyt renholdningsudstyr på Store Torv

Desuden har diverse lokale foreninger givet tilsagn om økonomisk støtte til inventar og drift.

Supplerende sagsfremstilling og/eller Administrativ tilføjelse

-

Punkt 8: Byfornyelsesprogram for Allinge områdefornyelse

Bilag

Byfornyelsesprogram for Allinge

Åbent punkt

8 Byfornyelsesprogram for Allinge områdefornyelse

01.11.00P20-0033

Behandling	Mødedato	Åbent punkt	Lukket punkt
Teknik- og Miljøudvalget	12-06-2017	8	

Hvem beslutter

Teknik- og Miljøudvalget indstiller
Økonomi- og Planudvalget indstiller
Kommunalbestyrelsen beslutter

Resumé

I et brev dateret den 31.marts 2017 tildelte Trafik-, Bygge- og Boligstyrelsen Regionskommunen en udgiftsramme til områdefornyelse i Allinge. Inden anlægsarbejder i områdefornyelsen kan påbegyndes, skal kommunalbestyrelsen træffe en beslutning om områdefornyelse på grundlag af et byfornyelsesprogram, som siden skal godkendes af ministeriet.

Indstilling og beslutning

Teknik- og økonomidirektøren indstiller:

- at der træffes en beslutning om at igangsætte områdefornyelse i Allinge og byfornyelsesprogrammet fremsendes til Trafik-, Bygge- og Boligstyrelsen.

Teknik- og Miljøudvalget den 12. juni 2017:
Indstillingen anbefales.

Sagsfremstilling

Den 22. december 2016 vedtog kommunalbestyrelsen at ansøge Trafik-, Bygge- og Boligministeriet om reservation af udgiftsramme til områdefornyelse i Allinge. I et brev dateret den 31.marts 2017 tildelte ministeriet regionskommunen en udgiftsramme på 3,0 mio.kr. til områdefornyelsen. Kommunens eget bidrag til områdefornyelsen skal udgøre et beløb, der er mindst det dobbelte af den af staten tildelte udgiftsramme, det vil sige 6,0 mio.kr.

Kommunen skal inden den 1. april 2018 træffe en beslutning om områdefornyelse (byfornyelsesprogram) og ansøge ministeriet om tilsagn om refusion af udgifterne til gennemførelse af beslutningen. Områdefornyelsen skal gennemføres inden for 5 år.

I forbindelse med udarbejdelse af den strategiske helhedsplan for Folkemødet og Allinge, som danner grundlag for byfornyelsesprogrammet, har regionskommunen lagt stor vægt på en aktiv borgerinddragelse. Processen med at prioritere idéer, forslag og konkrete projekter blev igangsat ved en workshop i januar 2016. Der deltog ca. 75 borgere og erhvervsdrivende i workshoppen, og 30 meldte sig til at deltage i det fortsatte arbejde med planerne.

Tre borgerdrevne grupper arbejdede videre med workshoppens resultat med følgende temaer: 1) Infrastruktur, 2) Nordlandshallen og Cirkuspladsen og 3) Byrum. Ud over et længere varende samarbejde med lokale arbejdsgrupper er en række foreninger og interessenter ligeledes inddraget i processen.

Projektgruppen har et tæt samarbejde med Kappeløkke Havns bestyrelse, som har planer om at opføre et klublokale på havnen, og Nordlandshallens bestyrelse som har planer om at udvide hallens aktiviteter, således at vi her sikrer synergi mellem de forskellige tiltag. Der er desuden taget kontakt til Destinationen, Domen, DGI, ASG og TIF omkring outdoor-aktivitetsmuligheder i området, og den nyetablerede "Erhvervsgruppe 3770".

Vi har derudover afholdt et par workshops med Kongeskærskolens 6. og 9. klasser omkring ungdomsliv på Nordlandet. Her var der stort engagement og der kom en række ønsker omkring eventuelle tiltag for unge i byen, som vi har forsøgt at indarbejde i planerne. Det handler bl.a. om at have et sted, hvor man kan hænge ud og være aktiv (herunder en række streetmuligheder). Mange unge har meldt sig til arbejdsgrupper, som skal viderebearbejde ideer og forslag.

INDSATSOMRÅDER

Byfornyelsesprogrammet tager udgangspunkt i den strategiske helhedsplan for Allinge og Folkemødet, og et helhedsgreb for byfornyelsesområdet (havnene, havneområdet og Cirkuspladsen).

1. Der ønskes bedre tilgængelighed til de store bagvedliggende landskaber. Kyststien og Kystpromenaden kan forbindes med flere nye stier, der danner forbindelser fra kysten til de grønne områder i og omkring byen. Langs åerne forbedres de eksisterende gangstier.
2. Ønsket er at etablere en sammenhængende kyststi/-promenade i Allinge, der forbinder byen fra nord til syd. Nogle steder etableres gangforbindelsen som promenade andre steder etableres forbindelsen som stier i landskabet. Barrierer nedbrydes og parkeringspladser skal omorganiseres, således at bilerne flyttes væk fra kystkanten. Det muliggør mere hensigtsmæssig udnyttelse af arealerne.
3. Der ønskes rum til ophold og leg på havneområdet. På udvalgte steder langs kystpromenaden etableres en række nye opholdssteder og muligheder for maritime aktiviteter som fx kunne være havbad, faciliteter for havkajakker, udsigtsplatforme, terrasser og ramper ned til vandet, etc., således at havnearealer og bassiner bliver taget i brug.
4. Der ønskes en bearbejdning af Møllenæs arealet for at skabe en bedre udnyttelse af området, og derved tilgodese alle 3 sæsoner (helårsbyen, turistbyen og folkemødebyen). Samtidig med omorganisering af parkeringsbåse, kan en optimering af mellemrummene mellem parkeringsarealet og klipperne skabe et naturligt og funktionelt rum, hvor de fysiske barrierer brydes og hermed indbyder til ophold og leg, et nyt opholdssted i den skønne natur. Den forbedrede forbindelse langs parkeringspladsen giver nye muligheder for at undgå, at Møllenæs bliver en blindgyde og samtidig kan området udnyttes til aktiviteter helt ud til klipperne.
5. Der udarbejdes en strategisk udviklingsplan for Kjærnæsgrunden. Den udgør et centralt område under Folkemødet, men står uden anvendelse størstedelen af året. Indtil der

foreligger strategier for arealanvendelse og godkendte planer for fremtidig udvikling af grunden, gives området et midlertidigt udtryk med opdelte parkeringsområder, rumdelte opholds- og legeområder.

6. Cirkuspladsen - Ønsket er at etablere bedre sammenhæng i området omkring Nordlandshallen og Cirkuspladsen. Folkemødets hovedscene er på Cirkuspladsen og med ønsket om at åbne Nordlandshallen mere op mod de rekreative muligheder i området, er der behov for mere naturlig sammenhæng og bedre flow mellem pladsen og hallen. Området er gennemskåret af trafikeret vej (Strandvejen), cykelsti og fortov. Der skal skabes en naturlig fartdæmper, der nedprioriterer biltrafikken, så fodgængere og cyklister lettere kan krydse vejen – en form for "shared-space".

Økonomiske konsekvenser

Der er i budget 2017-2019 afsat i alt 5,0 mio. kr. til delvis realisering af den Strategiske Helhedsplanen for Folkemødet og Allinge. Sammen med anlægs- og driftsmidler fra henholdsvis Havnene og Grønne områder, opnås en medfinansiering til områdefornyelsen på 6,0 mio. kr. over en 3-årig periode.

I begyndelsen af 2017 ansøgte kommunen om en udgiftsramme til områdefornyelse i Allinge. Ved brev af den 31. marts 2017 meddelte Trafik-, Bygge- og Boligstyrelsen reservation i henhold til byfornyelseslovens § 4, stk.2, til områdefornyelse i Allinge med et samlet budget på 9,0 mio. kr., hvoraf statens udgiftsramme udgør 3,0 mio. kr. og kommunens andel 6,0 mio.kr. Der er taget kontakt til diverse fonde vedrørende udvikling og medfinansiering af områdefornyelsesprojektet.

Supplerende sagsfremstilling og/eller Administrativ tilføjelse

Punkt 9: Placering af motorsportsbane

Åbent punkt

9 Placering af motorsportsbane

01.00.00P20-0007

Behandling	Mødedato	Åbent punkt	Lukket punkt
Teknik- og Miljøudvalget	12-06-2017	9	

Hvem beslutter

Teknik- og Miljøudvalget beslutter

Resumé

Center for Teknik og Miljø har udført en indledningsvis screening af mulige placeringer for en motorsportsbane. 4 placeringer er udvalgt på baggrund af forhold særligt gældende natur, miljø og planmæssige forhold. Det er herefter Bornholms Motorsport som ansøger Bornholms Regionskommune om at igangsætte den fornødne planlægning for en valgt placering.

Indstilling og beslutning

Teknik- og Økonomidirektøren indstiller

- At orienteringen tages til efterretning

Teknik- og Miljøudvalget den 12. juni 2017:

Taget til efterretning.

Sagsfremstilling

Kommunalbestyrelsen besluttede på møde 30. marts 2017 at standse planlægningen af en motorsportsbane for folkerace på et areal i Åkirkeby Plantage og Center for Teknik og Miljø opfordres til at udarbejde forslag til alternativ placering hurtigst muligt. Kommunalbestyrelsen forventer, at der også undersøges muligheder udover dem, der eventuelt måtte anses for at være på kommunalt ejede områder.

Kommunalbestyrelsen har i budget 2016 vedtaget at afsætte 500.000 kr. til etablering af folkeracebane. Bevillingen er overført til 2017.

Afsøgningen af placering for motorsportsbane for folkerace har taget udgangspunkt i primært placeringsmuligheder på kommunale arealer dernæst statslige/private. Processen har været at gennemgå tidligere forslag, afsøge nye muligheder og ikke mindst sikre at et forslag til placering er realistisk i forhold til gældende lovgivning særligt indenfor natur-, miljø- og planområdet. Center for Teknik og Miljø (CTM) har været i løbende dialog med Bornholms Motor Sport (BMS) for at afstemme forventningerne til baneanlægget.

Forslag til placering af motorsportsbane

Placering 1: Søndre landevej 1 og 3, matr. 73cz, Nylarsker, ejet af staten.

- Der er få naboer
- Området ligger tæt på lufthavn og støj
- Området er isoleret for indkig
- Der er ingen væsentlige naturmæssige interesser
- Det er ikke muligt at etablere bygninger
- Det er ikke undersøgt, om staten agter at leje arealer ud
- Planlægningen skal forholde sig til den nordlige del af området, som er råstofinteresseområde, såfremt baneanlægget placeres her

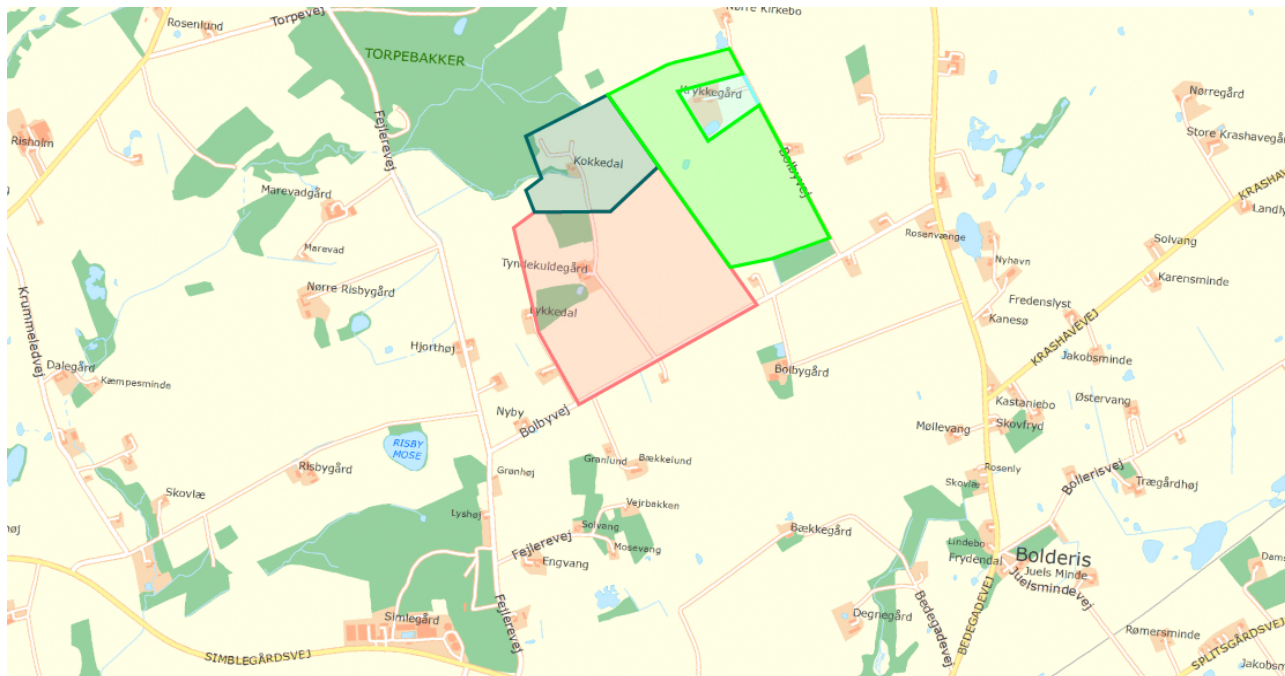


Placering 2: Bolbyvej 14A, matr. 23a, Klemensker, privat ejet, leje mulig.

Placering 3: Bolbyvej 12, matr. 22b (nordliggende nabo matr. til 23a), Klemensker, privat ejet, leje mulig.

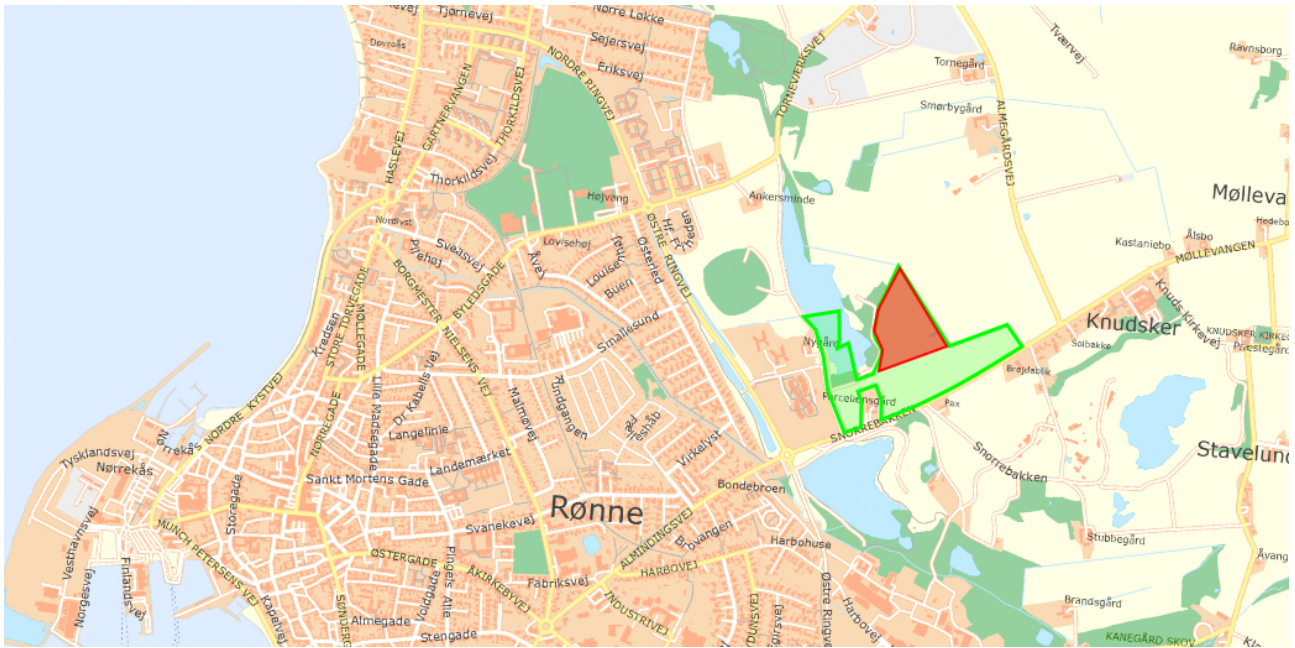
- Placeringerne ved Bolbyvej er tidligere forsøgt planlagt for. Ved sidste nabohøring modtog kommunen indsigelser fra 11 personer samt underskriftindsamling med i alt 26 underskrifter. I en vurdering fra CTM af 29. januar 2013 fremgår, at projektet var lokalplanpligtigt og evt. krævede både miljøvurdering og VVM redegørelse. Sagen blev sat i bero på den baggrund.
- Området har få naboer
- Der er mulighed for, at eksisterende bygninger kan bruges af BMS
- Der er mulighed for ny bebyggelse i tilknytning til eksisterende
- Planlægningen skal forholde sig til den nordlige del af området, som er råstofinteresseområde, såfremt baneanlægget placeres her
- Området ligger flere steder lettere nedsunken i terræn, hvilket er fordelagtigt i forhold til støjgener
- Placeringen ligner på mange måder nuværende placering (Lundsgårdsvej 1, Klemensker): Nuværende placering ligger i det åbne land med samme naboforhold
- Der eksisterer to erhverv i området A) Kunst og Kultur Center Bækkelund, Bolbyvej 7, er en forening, som tilbyder arbejdsophold for udøvende kunstnere og har blandt andet

til formål at udbyde kurser, masterclass og videreuddannelse inden for scenekunst og natur B) Kirologisk Institut, Fejlerevej 18, afholder kurser og undervisning indenfor personlig udvikling/håndlæsning mm. (intet CVR nr. er tilknyttet denne adresse – om denne virksomhed er aktiv vides ikke). De to erhvervsvirksomheder har tidligere givet udtryk for, at deres erhverv ikke tåler støjgener



Placering 4: Snorrebakken, matr. 24s, Rønne, ejet af BRK

- Kommunen stiller område til rådighed
- Der er få naboer indenfor 300m, men mange naboer indenfor 1000 meter
- Støjgenerne vil kumulere med allerede eksisterende støjkilder fra to befærdede indfaldsveje samt stenbrud
- Arealet er tæt på den grønne ring
- Arealet er tæt på BOFA/Torneværksvej område, som før har været i spil som placeringen for motorsportsbanen. Her modtog kommunen underskriftsindsamling fra i alt ca. 250 borgere
- Der er ingen væsentlige miljø- og naturmæssige interesser på området
- Planlægningen skal forholde sig til den vestlige del af området, som er råstofinteresseområde, såfremt baneanlægget placeres her
- Bebyggelse skal placeres i forlængelse af eksisterende bebyggelse



Proces

Center for Teknik og Miljø fremsender de 4 mulige placeringer for motorsportsbane for folkerace til Bornholms Motor Sport. Det er herefter BMS som ansøger Bornholms Regionskommune om at igangsætte den fornødne planlægning for en valgt placering.

Økonomiske konsekvenser

Ingen

Supplerende sagsfremstilling og/eller Administrativ tilføjelse

Punkt 10: Anlægsbevilling til implementering af elbus-drift i Rønne samt til midlertidig udskiftning af dieselbybusser

Åbent punkt

10 Anlægsbevilling til implementering af elbus-drift i Rønne samt til midlertidig udskiftning af dieselbybusser

13.05.00000-0001

Behandling	Mødedato	Åbent punkt	Lukket punkt
Teknik- og Miljøudvalget	12-06-2017	10	

Hvem beslutter

Teknik- og Miljøudvalget indstiller.
økonomi- og Planudvalget indstiller.
Kommunalbestyrelsen beslutter.

Resumé

I forbindelse med planlagt aldersudskiftning af bybusmateriellet – 2 busser i Rønne – overvejes der mere tidssvarende samt mere miljøneutrale drivmidler end diesel. Udviklingen inden for el-busser er ganske betydelig og der er i den nærmeste fremtid teknologisk tilgængelige muligheder for at overgå til ren el-drift på Rønne bybusnet.

Indstilling og beslutning

Teknik- og økonomidirektøren indstiller,

- at der gives en anlægsbevilling og afsættes rådighedsbeløb i 2017 på 500.000 kr. til etablering og igangsætning af projektorganisation, der forankret hos BAT, til at analysere, forberede og gennemføre implementering af ren el-drift på Rønne bybusnet.
- at udgiften til projektorganisationen på 500.000 kr. inkl. moms finansieres af BATs driftsbudget 2017 under bevilling 57 Kollektiv trafik
- at der gives en anlægsbevilling og afsættes rådighedsbeløb på i 2017 på 1.000.000 kr. til indkøb af to nyere diesel-bybusser til BAT indtil implementeringen af el-busdrift er tilendebragt. Efter implementeringen af el-busdrift overføres disse dieselbusser som reservemateriel eller afhændes.
- at udgiften på 1.000.000 kr. inkl. moms finansieres af BATs driftsbudget 2017 under bevilling 57 Kollektiv trafik.
- at anlægsbevillingen gives til Center for Ejendomme og Drift under Teknik- og Miljøudvalget.

Teknik- og Miljøudvalget den 12. juni 2017:
Indstillingen anbefales.

Sagsfremstilling

I forbindelse med BATs planer om at aldersudskifte to bybusser, der udfører driften på bybusnettet i Rønne by, arbejdes der henimod implementering af el som driftsmiddel på nyindkøbte busser, for at understøtte målsætningen om og arbejdet med at nå fossilfri drift i 2025.

Erfaringerne med denne omstilling til eldrift vil således være grundlaget for udskiftningen af den nuværende dieseldrevne busflåde senest i 2025. Busflåden vil på daværende tidspunkt have en gennemsnitsalder på ca. 12 år.

Der er på nuværende tidspunkt begrænset erfaring med elbusdrift i Danmark til den nuværende intensive bybuskørsel, som udføres i Rønne by. Ruterne er kendetegnet ved at busserne kører i ca. 8-9 timer uden endestationsophold. I forbindelse med åbningen af Campus Bornholm i 2018 skal bybusnettet revurderes, og i den anledning indarbejdes eventuelle særlige forhold ved elbusdrift i planlægningsarbejdet og ruteføringen, så eventuelle u hensigtsmæssige forhold samt fordyrende driftsforhold ved ruteføringen ikke er begrænsende for implementeringen af eldrift.

Der udføres på nuværende tidspunkt forsøg med elbusdrift på en enkelt A-buslinje i København, hvor der er indsat to elbusser med lejlighedsvis opladning. Roskilde kommune har derudover besluttet at igangsætte udbud, hvor der kræves eldrift på flere ruter, også baseret på lejlighedsvis opladning. Der forventes driftsstart i Roskilde i april 2019.

Forsøget på A-busruten kendetegnes ved, at elbusserne benyttes på ruteforløb, der har en begrænset geografisk længde, samt at der i ruteplanlægningen er plads til, at busserne kan genoplades på endestationerne. Genopladningen tager ca. 3-8 min. Bussernes teoretiske rækkevidde er afhængig af bussens konfiguration, og denne er specifik i forhold til det enkelte ruteforløb.

Genopladningen af busserne kræver, at der etableres endestation/opladningspause på alle bybusruteforløb, samt at der opsættes en stationær ladestation. Derudover skal der etableres ladekapacitet på bussernes garageanlæg.

Benyttelse af denne type elbusteknologi – lejlighedsvis opladning - vil kunne have som konsekvens, at driftstimerne på bybusnettet kan blive reduceret, da der vil være behov for genopladningstid en eller to gange pr. driftstime for hver elbus. Det skal yderligere analyseres, både teknisk og økonomisk, hvilken bustype der vælges, idet der er to muligheder:

1. Lejlighedsvist opladte elbusser, dvs. busser som alene drives af elmotor(er), og som oplades ved rutens endestation(er) og/eller ved stoppested(er) undervejs på ruten.
2. Depotopladte elbusser, dvs. busser som alene drives af elmotor(er), og som alene oplades ved operatørens anlæg (primært om natten og evt. i forbindelse med længere ophold i løbet af dagen).

Der er behov for en egentlig projektorganisering af implementering af eldrift. For-analysen samt koordinering med andre myndigheder samt leverandører og elselskaber er afgørende for en succesfuld implementering af eldrift.

Det forventes, at der skal bruges ressourcer, ikke alene hos BAT, idet der i forbindelse med planlægning, indkøb, etablering og drift af ladestationer skal aktiveres andre interessenter og myndigheder.

Udviklingen af batteriteknologien går i disse år meget hurtigt, og alt tyder på, at batteriernes vægt og pris i de næste år vil reduceres betydeligt, samtidigt med at kapaciteten stiger. Det er i dag meget vanskeligt at spå om elbussers rækkevidde om bare 7-10 år. Flere iagttagere i markedet forudsiger dog, at bussernes autonomi vil blive så stor, at der kun i begrænset eller ingen omfang vil være behov for ladestationer i byrummet. Udbygning af infrastruktur til opladning af elbusser i byrummet er en nødvendighed i dag, men kan om relativt få år være overflødig i forhold til nye busser.

Der skal indhentes konsulentressourcer til beregning og konfiguration af busserne til de planlagte ruteforløb. Alternativt vil dette arbejde blive forankret i udbuddet af det faktiske elbusindkøb, så de enkelte potentielle elbusleverandører forestår dette arbejde.

Det vurderes med udgangspunkt i det nuværende vidensniveau, at det vil være realistisk at arbejde henimod opstart med elbusdrift medio 2019, efter analysearbejde og gennemførte udbudsforretninger.

Projektorganisationen igangsættes umiddelbart efter beslutning i KB, og det forventes, at arbejdet med foranalyse og forberedelse af udbud til indkøb af busser og ladestationer forventes klar primo 2018

I tiden frem til implementeringen af eldrift vil det blive nødvendigt at lave en midlertidig udskiftning af de nuværende bybusser med nyere brugt materiel, da det ikke er økonomisk rentabelt fortsat at benytte de nuværende bybusser. Dette vil samtidig have en positiv effekt på miljøregnskabet, da det forventes, at det midlertidige materiel vil have en mindre udledning fra dieseldrift.

Sammenfattet kan der opregnes en række risikofaktorer, men som der også er en løsning på. Tabellen nedenfor opsummer disse riskofaktorer med løsningsforslag

Risiko faktor	Udfordring	Foreslået håndtering
Tidsplan	Behov for tilstrækkelig tid til forberedelse og gennemførelse af udbud samt tid for operatører og leverandører til at lave gennemarbejdede, skarpe tilbud.	Allokering af nødvendig tid, hvilket indebærer driftsstart den medio 2019.
Reduktion af køreplanstimer	Operatører har vanskeligt ved at genanvende eller afhænde brugte elbusser, hvilket medfører økonomisk usikkerhed.	Begrænsning af mulighed for reduktion af køreplans-timer til et minimum afløfter risici fra operatøren.
Teknologiens modenhed	Driftsstabilitet for el kan ikke forventes fra dag 1 at være på niveau med diesel.	Mulighed for at operatøren i begrænset omfang kan anvende dieselbusser til at sikre driftsstabilitet. Mere lempelige bords-bestemmelser, således at operatøren ikke rammes hårdt ved nedbrud med aflyst drift til følge.
Kabineopvarmning	Krav til elvarme hele året betyder behov for større batterier.	Det bør overvejes at give mulighed for anvendelse af busser med dieselfyr, som anvender biodiesel, hvilket reducerer bussernes pris.

Økonomiske konsekvenser

Den endelige økonomi ved overgang til elbusdrift i Rønne er ikke mulig at opgøre fuldstændigt for nuværende.

Der er tale om teknologi, hvor parametre som restværdiurdering på busserne ikke er kendt, samt at implementeringsomkostningerne ikke er så gennemarbejdede, da de foreløbige erfaringstal er begrænsede.

Det har derudover ikke været muligt at validere de foreløbige tal fra de to forsøg i hovedstadsområdet, og der er således usikkerhed om, at alle de deltagende interessenters fulde omkostninger er allokeret til projekterne.

Det er dog forventningen, at implementeringsprojektet vil få fuldt indblik i de faktiske erfaringstal og indarbejde disse i den endelige indstilling til opstart på elbus-implementeringen i Rønne.

De foreløbige tal for el drift med lejlighedsvis opladning viser, at der ved drift med elbusser i Rønne med to busser er et ekstra investeringsbehov på op til 5.000.000 kr. sammenlignet med dieseldrift, hovedsagligt grundet etablering af ladefaciliteter samt merpris på indkøb af busser.

Den endelige pris kendes dog ikke, før der har været udbud. Trafikselskabet Movia arbejder på at gennemføre rammeudbud, gældende for alle 48 kommuner i deres trafikområde, for etablering af ladefaciliteter, og det er BATs forventning, at der vil kunne indkøbes under denne aftale. Samtidig er teknologien under stærk modning og generelt forventes faldende priser på materiel og ladeudstyr i de kommende år.

Staten har i øjeblikket ingen aktive puljer, hvor der kan søges om støtte til elbusprojekter, og i forhold til implementering af elbusdrift i foråret 2019 vil det ikke tidsmæssigt være muligt at søge EU-midler.

Der forventes en årlig merudgift til eldrift. Denne er dog nyligt reduceret ganske betragteligt, da elbusdrift er ligestillet med skinnebåren drift, og derved er afgiften til køb af el ændret. Samtidig er det markedets foreløbige forventning, at der inden for den nærmeste årrække ikke vil være markante prisforskelle mellem diesel- og eldrift, da volumen i udbredelse og teknologiens modning er ganske hurtig med mange igangsatte nye driftsområder rundt i Europa. Senest er der igangsat eldrift med 50 ledbusser i Eindhoven, Holland.

Supplerende sagsfremstilling og/eller Administrativ tilføjelse

-

Punkt 11: Anlægsbevilling til planlægning og forberedelse af nye havneprojekter

Åbent punkt

11 Anlægsbevilling til planlægning og forberedelse af nye havneprojekter

08.03.00S49-0002

Behandling	Mødedato	Åbent punkt	Lukket punkt
Teknik- og Miljøudvalget	12-06-2017	11	

Hvem beslutter

Teknik- og Miljøudvalget indstiller
Økonomi-og Planudvalget indstiller
Kommunalbestyrelsen beslutter

Resumé

Teknik og Miljøudvalget godkendte den 13. marts 2017 forslag til prioritering af anlægsmidlerne til havne, herunder 200.000 kr. til planlægning og forberedelse af nye havneprojekter med henblik på opnåelse af grundlag for budgettering, ansøgning m.m. Der søges på den baggrund om en anlægsbevilling til gennemførelse af projektet.

Indstilling og beslutning

Teknik- og Økonomidirektøren indstiller,

- at der gives en anlægsbevilling på 200.000 kr. til planlægning og forberedelse af nye havneprojekter med henblik på opnåelse af grundlag for budgettering, ansøgning m.m.
- at der afsættes rådighedsbeløb på 200.000 kr. finansieret af den disponible anlægspulje til havne
- at anlægsbevillingen gives til Center for Teknik & Miljø under Teknik- og Miljøudvalget

Teknik- og Miljøudvalget den 12. juni 2017:
Indstillingen anbefales.

Sagsfremstilling

Der opstår løbende behov for planlægning og forberedelse af nye havneprojekter. For at få grundlag for budgettering og ansøgninger mv., vil det være nødvendigt at gennemføre forundersøgelser og opmålinger mv. for at kunne udarbejde tegninger, visualiseringer, projekteringer m.m. Udgifterne hertil anslås til at udgøre 200.000 kr.

Økonomiske konsekvenser

Udgiften på 200.000 kr. til dette projekt foreslås finansieret af den disponible anlægspulje til havne.

Det korrigerede rådighedsbeløb i denne pulje udgør pt. 2.487.832 kr.

Supplerende sagsfremstilling og/eller

Administrativ tilføjelse

Ingen

Punkt 12: Anlægsbevillinger til Projekt måltider på bornholmske plejecentre - etablering af køkkener på plejecentre

Bilag

Anlægsbudget Lunden

Anlægsbudget Nørremøllecenteret

Anlægsbudget Aabo

Projektorganisation

Tidsplan

Åbent punkt

12 Anlægsbevillinger til Projekt måltider på bornholmske plejecentre - etablering af køkkener på plejecentre

27.42.00G01-0052

Behandling	Mødedato	Åbent punkt	Lukket punkt
Teknik- og Miljøudvalget	12-06-2017	12	

Hvem beslutter

Teknik- og Miljøvalget indstiller
Social- og Sundhedsudvalget indstiller
Økonomi- og Planudvalget indstiller
Kommunalbestyrelsen beslutter

Resumé

Center for Ejendomme og Drift søger om anlægsbevillinger til etablering af lokale køkkener på plejecentrene Nørremøllecentret, Aabo og Lunden, idet der er opnået tilsagn om tilskud til projektet fra Sundheds- og Ældreministeriet.

Der gives samtidig en orientering om projektstatus mv.

Indstilling og beslutning

Servicedirektøren indstiller til Social- og Sundhedsudvalget,

- at orientering om projektstatus og tidsplan tages til efterretning

Social- og Sundhedsudvalget den 8. juni 2017:

Taget til efterretning.

Teknik- og økonomidirektøren indstiller til Teknik- og Miljøudvalget,

a) at der gives en anlægsbevilling og afsættes rådighedsbeløb på 33.765.830 kr. inkl. moms (udgift) til etablering af køkkener på plejecentrene Nørremøllecentret, Aabo og Lunden,

b) at der tilsvarende gives en anlægsbevilling på -33.765.830 kr. (indtægt) vedrørende tilskud til projektet,

c) at anlægsbevillingerne gives til Center for Ejendomme og Drift under Teknik- og Miljøudvalget, og

d) at der kun kan afholdes udgifter ud over 27.012.657 kr. i det omfang tillægstilsagnet foreligger.

Teknik- og Miljøudvalget den 12. juni 2017:

Indstillingen anbefales.

Sagsfremstilling

Sundheds- og Ældreministeriet har etableret en pulje til målrettet renovering, etablering og genetablering af lokale køkkener på plejecentre. Puljen på 425 mio. kr. blev aftalt som en del af Finanslov 2017. Formålet er også at øge mulighederne for at inddrage borgerne i selve planlægningen og tilberedningen af måltiderne.

Bornholms Regionskommune har ansøgt og modtaget tilsagn om tilskud til etablering af lokale køkkener på de fælles boligarealer på plejecentrene Nørremøllecentret, Aabo og Lunden. Etableres der køkkener på fælles boligarealer er der ikke krav om medfinansiering. Ligeledes er der et overordnet krav om, at dette køkkenprojekt ikke må føre til huslejestigninger.

Projektet omfatter etablering af følgende køkkener på følgende plejecentre:

Nørremøllecenteret, Paradisvej 68, Nexø

Her etableres og renoveres 5 køkkener

- 2 stk. Afdeling Øst og Afdeling gl. Nord
- 1 stk. Afdeling ny Øst
- 1 stk. Afdeling ny Vest
- 1 stk. Afdeling gl. Vest

Plejecenter Aabo, Nygade 40, Aakirkeby

Her etableres og renoveres 5 køkkener

- 1 stk. Afdeling Kastanjebo – Stueplan
- 1 stk. Afdeling Valnøddebo – 1. sal
- 1 stk. Afdeling Bøgebo
- 1 stk. Afdeling Birkebo
- 1 stk. Afdeling Lærkebo

Lunden, Paradisvej 83, Rønne

Her etableres og renoveres 1 køkken

Bygning P11

Budgettede anlægsudgifter for de enkelte plejecentre er vedlagt som bilag.

Tidsplan og indgåelse af rådgiverkontrakter

Der er indgået en rådgiveraftale med Steenbergs Tegnastue omkring rådgivning og projektering og udbud af anlæg- og bygdelen.

På teknik- og ventilationssiden er der indgået rådgiveraftale med VVS-Support v/Nicolai Ipsen, om projektering og udbud af teknik og ventilation. Rådgiver er ligeledes ansvarlig for projektets afvikling i byggefasen.

Der er udarbejdet en organisationsoversigt, der viser den overordnede styregruppe (byggeudvalg) samt projektgrupper for de enkelte plejecentre. Organisationsoversigten vedlægges som bilag.

Der er sideløbende udarbejdet en tids- og betalingsplan, som fastlægger vigtige mødedatoer for styregrupper og projektgrupper. Der er et igangværende projektgruppearbejde, som endnu ikke er afsluttet.

Tidsplanen er udarbejdet noget kompakt men realistisk, fordi bevillingen skal være brugt i indeværende år. Tids- og aktivitetsplanen vedlægges som bilag.

Status i forbindelse med medarbejderinddragelse

I det indsendte samlede projekt til Sundheds- og Ældreministeriet indgår planer om at inddrage lokale vaskerier på to af afdelingerne på Nørremøllecentret og fire afdelinger på Plejecenter Aabo til køkken, spise- og opholdsrum. Dette er nødvendigt for at sikre den ekstra plads, som et køkken der skal producere mad fra bunden har brug for, og for samtidig at skabe plads til, at beboerne kan spise sammen og have et opholdsområde.

Idet de nuværende lokale vaskerier inddrages, er der budgetteret med og planlagt at flytte vaskemaskiner mv. fra de lokale vaskerier til andre store centrale vaskerier på de to plejecentre.

I forbindelse med planlægningsmøder i projektgrupperne på Nørremøllecentret og Aabo, har medarbejderrepræsentanter efterfølgende udtrykt ønske om, at få genetableret de lokale vaskerier på afdelingerne. Hvis dette skal imødekommes, vil det kræve, at der bliver inddraget lokaler som i dag er klassificeret som servicearealer (kontorer mv.) og at disse bygges om til vaskerier.

Det modtagne tilsagn fra ministeriet er givet under forudsætning af at tilskuddet bruges på ombygning på fællesarealer. Ved ombygning på servicearealer kræves der en medfinansiering på 25 pct. af den specifikke anlægsudgift til servicearealer ekskl. moms.

Bornholms Regionskommune har for nuværende indsendt en forespørgsel til Sundheds- og Ældreministeriet om hvorvidt en etablering af de ønskede lokale vaskerier ligger indenfor rammen af de tildelte midler, idet der er tale om et ændret grundlag i forhold til det ansøgte.

Ministeriet har meddelt tilbage, at ministeriet ikke har ressourcer til at besvare forespørgslen indenfor den nærmeste tid, og idet projektet skal være afsluttet per 1. januar 2018, er det således nødvendigt, at de tildelte midler gøres tilgængelige inden vi får svar på forespørgslen.

Disse variabler medfører følgende mulige scenarier:

- Den oprindelige plan som ministeriet har givet tilsagn til følges og vaskerierne på de berørte afdelinger samles i de to større eksisterende vaskerier på Nørremøllecentret og Aabo. Dette medfører eventuelt en revidering af visitationen af vaskeopgaven, idet der bliver længere til vaskerierne for medarbejderne. En beregning heraf foretages af Center for Ældre.
- Vi får et positivt svar fra ministeriet om at reetableringen af de lokale vaskerier ligger indenfor rammen af projektets tilførte midler og projektet revideres efterfølgende for at medtage dette.
- Vi får et negativt svar fra ministeriet, men godkendelse til at ændre i projektet og vil derved selv skulle medfinansiere 25 pct. af udgifterne til genetablering af vaskerierne. Medfinansieringsudgiften vil her være anslået 375.000 kr. ekskl. moms (anlægssummen til servicearealer er anslået til at udgøre 1,5 mio. kr. ekskl. moms).

Økonomiske konsekvenser

Bornholms Regionskommune modtog ved brev af 1. maj 2017 svar på ansøgningen om tilskud fra Sundheds- og Ældreministeriets pulje til renovering, etablering og genetablering af lokale køkkener på landets plejecentre.

Projektet omfatter etablering af lokale køkkener på de fælles boligarealer på plejecentrene Nørremøllecentret, Aabo og Lunden.

Der blev meddelt tilsagn om tilskud på 27.012.657 kr. ekskl. moms til projektet til anvendelse i 2017.

I samme brev meddeler ministeriet, at det efter ansøgningsfristens udløb er blevet opmærksom på, at kommunerne i h. t. konteringsreglerne ikke kan få afløftet moms forbundet med anlægsudgifter til ældreboliger efter lov om almenboliger mv. – herunder udgifter til etablering af køkkener på de fælles boligarealer.

Da Bornholms Regionskommune ikke havde indregnet moms i f. m. tilskudsansøgningen, har kommunen efterfølgende, på ministeriets opfordring, indsendt et budget inkl. moms til ministeriet, således at momsudgifterne også kan blive dækket. Såfremt udgifterne kan godkendes af ministeriet, vil kommunen få tildelt en tillægsbevilling, der dækker momsudgifterne, som udgør 6.753.164 kr. Dette tillægstilsagn forventes snarest, men er endnu ikke modtaget.

På den baggrund søges der om en anlægsbevilling på 33.765.830 kr. inkl. moms til etablering af køkkener på de tre nævnte plejecentres fælles boligarealer, finansieret af tilskuddet på 33.765.830 kr. Anlægsbudgetterne inkl. moms for de enkelte lokationer fremgår af vedlagte bilag.

Nørremøllecentret	18.327.090 kr.
Aabo	13.015.960 kr.
Lunden	2.422.780 kr.
Samlede anlægsudgifter	33.765.830 kr.
Statstilskud	-33.765.830 kr.
Netto	0 kr.

Den vedlagte tidsplan indeholder en estimeret rateplan for forventede udgifter i projektperioden. Denne rateplan er opgjort uden moms.

Sagen vil blive fremlagt til politisk behandling på ny med henblik på justering af bevillingerne såfremt det bliver nødvendigt i forbindelse med en eventuel beslutning om alternativ placering af vaskerierne.

Supplerende sagsfremstilling og/eller Administrativ tilføjelse

Dette anlægsprojekt er forankret i Center for Ejendomme og Drift under Teknik- og Miljøudvalget. Sagen fremlægges tillige for Social- og Sundhedsudvalget, idet den, ud over ansøgning om anlægsbevillinger, også omhandler tidsplan for aktiviteterne i projektet, datoer for mødeaktivitet mv., samt information om eventuel ændring af vaskeriernes placering.

Punkt 13: Ansøgning om tilskud til liv på Nexø Torv

Bilag

ansøgning torvet 29 maj 2017

budget torvet 2017

Erhverv Øst - parasoller01

Åbent punkt

13 Ansøgning om tilskud til liv på Nexø Torv

00.01.00G01-0085

Behandling	Mødedato	Åbent punkt	Lukket punkt
Teknik- og Miljøudvalget	12-06-2017	13	

Hvem beslutter

Teknik- og Miljøudvalget beslutter.

Resumé

De 3 foreninger, Østtinget, Erhvervsgruppe Øst og Borgerforeningen i Nexø, har fremsendt en ansøgning om et engangstilskud på 57.000 kr. til understøttelse af mere liv på Nexø Torv.

Indstilling og beslutning

Teknik og Økonomidirektøren indstiller,

- at udvalget drøfter ansøgningen

Teknik- og Miljøudvalget den 12. juni 2017:

Ansøgningen imødekommes, idet de 57.000 kr. afholdes af Center for Ejendomme og Drift indenfor Vej og Parks ordinære drift.

Steen Frandsen og Jesper Lindstrøm Larsen ønsker at gøre brug af standsningsretten og løfter sagen til kommunalbestyrelsen.

Sagsfremstilling

Foreningerne i Nexø har nedsat en torvegruppe, som har haft til opgave at sikre mere liv på Nexø Torv. Der er planlagt en lang række aktiviteter hen over sommeren, som er lokalt finansieret.

De 3 foreninger Østtinget, Erhvervsgruppe Øst og Borgerforeningen Nexø, har fremsendt en ansøgning om et engangstilskud på 57.000 kr. til køb af 8 markedsparasoller og blomsterkasser til afskærmning. Foreningerne bidrager selv med 30.000 kr.

Økonomiske konsekvenser

Afhænger af udfaldet af drøftelsen.

Supplerende sagsfremstilling og/eller Administrativ tilføjelse

-

Punkt 14: Model for ændring af forpagtningsaftaler til økologisk drift

Åbent punkt

14 Model for ændring af forpagtningsaftaler til økologisk drift

13.06.03A26-0002

Behandling	Mødedato	Åbent punkt	Lukket punkt
Teknik- og Miljøudvalget	12-06-2017	14	

Hvem beslutter

Teknik- og Miljøudvalget indstiller.
Økonomi- og Planudvalget indstiller.
Kommunalbestyrelsen beslutter.

Resumé

Som led i fødevarestrategi 2016-2025 fremlægges en model for ændring af forpagtningsaftaler for kommunale landbrugsarealer således at de udelukkende udbydes til økologisk drift. Som en konsekvens af budgettet og det politiske mål om at 20 % af Bornholms landbrugsjord skal drives økologisk i 2025 fremlægges en model for ændring af forpagtningsaftalerne på Bornholms Regionskommunes landbrugsjorde.

Indstilling og beslutning

Borgmesteren indstiller,

- at kommunalbestyrelsen vælger den under sagsfremstillingen fremlagte model for ændring af forpagtningsaftaler,
- at jorderne udbydes til højeste pris uden mindstepris.
- at der sælges for 2 mio. kr. i 2018 og 0,5 mio. kr. i 2019 af de kommunale landbrugsjorde der ikke er omfattet af kommuneplanrammer.
- at tabte indtægter ved jorder, der ikke er bortforpagtet eller bortforpagtes til en lavere pris ved omlægningen indarbejdes i forbindelse med budget 2018.
- at der overføres et beløb på 100.000 kr. fra bevilling 54 Vej og Park til bevilling 53 Veje, parker og anlæg til finansiering af udgifter til opsigelse af nuværende kontrakter, formulering af nye standardkontrakter mv.

Teknik- og Miljøudvalget den 12. juni 2017:
Indstillingen anbefales.

Torben Rønne-Larsen kan ikke medvirke.

Sagsfremstilling

Stort set al kommunal landbrugsjord er bortforpagtet. Bornholms Regionskommune har 51 landbrugsforpagtninger dækkende 230 ha. Den nuværende indtægt på forpagtninger er 550.000 kr. om året. Indtægten indgår i budgettet til drift og pleje af de grønne områder.

Model for ændring af forpagtningsaftaler

Som en konsekvens af budgettet og det politiske mål om at 20 % af Bornholms landbrugsjord skal drives økologisk i 2025 fremlægges en model for ændring af forpagtningsaftalerne på Bornholms Regionskommunes landbrugsjorde.

Modellen medfører at Bornholms Regionskommune hurtigst muligt opsig alle forpagtningsaftaler med henblik på at udbyde disse til økologisk dyrkning. Dette vil kunne effektueres i 2017. Jorderne kan fra 2018-19 udbydes til forpagtning med krav om at forpagteren skal være statskontrolleret økologisk producent eller være under omlægning. Nogle forpagtere har i dyrkningssæson 2017 foretaget handlinger på de forpagtede arealer der har betydning for to dyrkningsår, så de vil derfor få mulighed for at afslutte de to sæsoner før jorderne opsiges.

De eksisterende forpagtere tilbydes at fortsætte med at dyrke de kommunale arealer de forpagter i dag, hvis det bliver som økologisk dyrkning.

Siden 3. november 1998, hvor den politiske aftale om udfasning af sprøjtemidler blev indgået mellem miljø- og energiministeren og Kommunernes Landsforening, har det ikke været tilladt at bruge sprøjtemidler på kommunale arealer, herunder landbrugsjorde. I forpagtningsaftaler indgået efter denne dato er dette som hovedregel indskrevet i aftalen. Dette forhold betyder, at overgang fra eksisterende forhold til økologisk dyrkning ikke er så voldsom som fra almindelige konventionelle marker.

Hvis de eksisterende forpagtere ikke ønsker at fortsætte så skal der findes nye økologiske forpagtere. Det er usikkert, i hvilken grad det lykkes at finde økologiske forpagtere, så kommunen skal derfor være forberedt på at imødegå tab i forpagtningsindtægter samt ekstra omkostninger til at passe de landbrugsarealer, der ikke bliver bortforpagtet, for at disse arealer lever op til landbrugsloven. Der indarbejdes derfor en pulje til imødegåelse af tab i forbindelse med budget 2018.

Der vil i 2017 være ekstra udgifter til opsigelser, håndtering af kontrakter, udformning af nye standardkontrakter samt gennemførelse af udbudsrunder.

På de ikke bortforpagtede arealer vil kommunen søge at få arealerne omlagt således at de er i økologisk drift og derved nemmere at overtage for økologiske forpagtere i fremtiden. De arealer kommunen får omlagt vil generere indtægter til kommunen da vi så vil modtage hektartilskud på disse.

Jorderne udbydes til højeste pris uden mindstepris

Kommunen skal forpagte jorder til markedsprisen. Det vil sige, at kommunen skal afsøge markedsværdien af de jorder, den ønsker at bortforpagte. Da der er meget forskel på størrelsen af jorden, den dyrkningsmæssige kvalitet samt de lokale forhold omkring hvilke landmænd, der ønsker at forpagte, varierer prisen en del på de eksisterende forpagtninger. For at sikre at kommunen også kan bortforpagte de dårligste og mindste arealer, skulle en mindstepris være så lav, at den ikke giver mening. Det anbefales derfor, at man i udbudsformen arbejder efter højeste bud uden mindstepris.

Salg af jord til jordbrugsformål

Af de arealer som kommunen ejer og bortforpagter til landbrug er langt de fleste omfattet af en kommunalplanramme. Arealerne kan være udlagt til fremtidig udbygning til bolig, erhverv

eller de kan være udlagt til rekreative arealer. Kommuneplanrammen prioriterer således hvilke formål kommunen ønsker arealerne anvendt til i fremtiden.

Med budgetforliget for budget 2017 er fastsat et salg af kommunale landbrugsjorder for 2,5 mio. kr. i 2018-19, hvilket svarer til 10 % af de kommunale landbrugsarealer ved en hektarpris på 150.000 kr. Dette søges opnået ved at sælge landbrugsarealer, der ikke er omfattet af kommuneplanrammer. Disse lægges offentligt til salg.

Økonomiske konsekvenser

De maksimale årlige udgifter til en omlægning af de kommunale arealer til økologisk drift udgøres af tabte lejeindtægter på op til 550.000 kr. samt pleje af ikke bortforpagtede arealer på op til 100.000 kr. Et tab af lejeindtægter har betydning for den pleje og drift, der i dag udføres på de grønne områder, da dette er delvist finansieret heraf. Merudgifterne vil blive indarbejdet i forbindelse med budget 2018.

Omkostninger i forbindelse med opsigelse af kontrakter, formulering af standardkontrakter mv. på op til 100.000 kr. i 2017 betales af Vej og Parks overskud fra 2016. Konsulentydelse finansieres indenfor rammen.

Supplerende sagsfremstilling og/eller Administrativ tilføjelse

-

Punkt 15: Foreningen Bornholm ønsker for-høringer

Bilag

FB til WG om sagsprocedurer

Åbent punkt

15 Foreningen Bornholm ønsker for-høringer

00.01.00A26-0058

Behandling	Mødedato	Åbent punkt	Lukket punkt
Teknik- og Miljøudvalget	12-06-2017	15	

Hvem beslutter

Teknik- og Miljøudvalget beslutter

Resumé

Foreningen Bornholm har henvendt sig til kommunen med et ønske om at foreningen høres inden kommunen træffer afgørelser i forbindelse med kultur- og naturbeskyttelsessager.

Indstilling og beslutning

Teknik- og Økonomidirektøren indstiller,

- at Foreningen Bornholms ønske om faste høringer ikke imødekommes med begrundelse i at det vurderes at ville besværliggøre og forlænge sagsbehandlingen unødigt.

Teknik- og Miljøudvalget den 12. juni 2017:

Indstillingen godkendt.

Udvalget ønsker et generelt punkt på dagsordenen i august/september, hvor principper for høringer og høringsberettigede parter drøftes mere indgående.

Sagsfremstilling

Foreningen Bornholm har spurgt om, citat: "en mulig ændring af kommunens procedure for behandling af sager om dispensationer fra fredninger af natur eller fortidsminder."

Ønsket om en ændring begrundes bl.a. i, at det bliver dyrere for foreningen at klage over kommunens afgørelser, da klagegebyret er sat op fra 500kr til 1800kr.

Desuden nævnes som begrundelse at en klage ikke længere har opsættende virkning.

I Teknik og Miljø's sagsbehandling vedr. museumslov og naturbeskyttelseslov betragtes Foreningen Bornholm som klageberettiget. Derfor sendes de afgørelser kommunen træffer til Foreningen til orientering, ligesom der sendes til de øvrige klageberettigede foreninger og myndigheder. F.eks. Danmarks Naturfredningsforening, Bornholms Museum, Miljøstyrelsen, Friluftsrådet og en række andre.

Når afgørelsen er truffet er der en klagefrist på 4 uger hvor de klageberettigede kan klage over kommunens afgørelse til Miljø- og Fødevarerklagenævnet.

I Teknik og Miljø's sagsbehandling på natur og kulturområdet kan vi vælge at sende en sag i høring inden der træffes en afgørelse. Det sker jævnligt, når det skønnes relevant i forhold til at belyse en sag bedst muligt inden en afgørelse træffes. Det kan f.eks. være at Slots- og Kulturstyrelsen høres, hvis det drejer sig om byggeri tæt på en gravhøj, eller at Bornholms Museum høres, hvis det drejer sig om en sag om et fredet stengærde. Kun når det drejer sig

om dispensationer fra skovbyggelinjen er der lovkrav om høring af berørte skovejere. Derudover er der ingen lovkrav om faste høringer på naturområdet.

Foreningen Bornholm har tidligere spurgt Teknik og Miljø om at blive hørt inden der træffes afgørelser indenfor sager vedrørende natur- og kulturbeskyttelse.

Teknik og Miljø har hidtil afvist at ændre på sagsgangen med henvisning til at det vil betyde en længere og mere besværlig sagsbehandling og at alle foreninger og myndigheder, der er klageberettigede, i så fald skal høres på lige fod.

Det vil blive et omfattende arbejde at sende til alle og besvare opfølgende spørgsmål og bemærkninger da sagerne sjældent er fuldt oplyst og ofte kan være ganske komplicerede. Selvom Teknik og Miljø i den forbindelse vil få bemærkninger og synspunkter til en sag vil kommunen stadig som ansvarlig myndighed skulle træffe afgørelsen, ud fra retningslinjerne i lovgivningen og hidtidig praksis. For borgere og virksomheder, der søger om dispensation, vil det betyde at den nuværende sagsbehandlingstid, inklusive den lovpligtige 4 ugers klagefrist, vil forøges med en 2-4 ugers høringsperiode.

Afgørelser om dispensationer fra fredninger, som også nævnes i henvendelsen, har en lidt anden sagsgang. De afgørelser træffes af Fredningsnævnet. Kommunen behandler sagen for Fredningsnævnet og kan f.eks. anbefale en dispensation eller det modsatte. Inden Nævnet træffer afgørelse høres Miljøstyrelsen. Fredningsnævnet plejer desuden at afholde besigtigelse på stedet inden der træffes afgørelse. Ved de besigtigelser kan Friluftsrådet, DN og Foreningen Bornholm møde op og udtale sig i sagen, som de får tilsendt inden besigtigelsen. Foreningerne plejer i den forbindelse at komme med deres bemærkninger.

I forhold til begrundelsen om at en klage ikke længere har opsættende virkning ses der ikke at være sket ændringer i lovgivningen på det område. Hvis der klages rettidigt, må en tilladelse stadig ikke udnyttes, før klagen er afgjort, medmindre Miljø- og Fødevarerklagenævnet bestemmer noget andet.

Kommunen er ikke bekendt med at andre foreninger eller myndigheder har ønsket sagsgangen ændret.

Økonomiske konsekvenser

Skal der laves høringer af alle klageberettigede foreninger og myndigheder vil det kræve at der tilføres ekstra ressourcer til myndighedsbehandling på naturområdet.

Supplerende sagsfremstilling og/eller Administrativ tilføjelse

-

Punkt 16: Jordforurening - afværgeforanstaltninger i Østergade 12 og 14

Åbent punkt

16 Jordforurening - afværgeforanstaltninger i Østergade 12 og 14

09.08.06K08-0104

Behandling	Mødedato	Åbent punkt	Lukket punkt
Teknik- og Miljøudvalget	12-06-2017	16	

Hvem beslutter

Teknik- og Miljøudvalget indstiller
Økonomi- og Planudvalget indstiller
Kommunalbestyrelsen beslutter

Resumé

I forbindelse med Teknik og Miljø's arbejde med at etablere afværgeforanstaltninger på to grunde i Østervoldgade 12 og 14 i Rønne ved siden af en tidligere renserigrund, har det vist sig, at den først valgte løsning ikke løste problemerne med indeklimaet. Samtidig er Teknik og Miljø blevet opmærksom på en meget bedre afværgeløsning med sug under gulvene, der ikke tidligere har været overvejet i denne sag. Teknik og Miljø vil foreslå, at afværgeløsning med sug under gulv etableres som et sammenhængende anlæg for begge ejendomme.

Indstilling og beslutning

Teknik- og økonomidirektøren indstiller,

a) at der etableres sug under gulvene som afværgeløsning for ejendommene Østervoldgade 12 og 14

b) at løsningen finansieres af et uforbrugt beløb på 82.000 kr. fra den tidligere tillægsbevilling på 154.000 kr. samt, 100.000 kr. fra et mindre forbrug på 215.000 kr. på oprensningssag på Højbovej 5 i Nexø.

c) At det ikke-overførbare område på bevilling 52 Teknik og Miljø forhøjes med 12.000 kr. fra 2018 og frem til drift til af anlægget

Teknik- og Miljøudvalget den 12. juni 2017:

Indstillingen anbefales.

Sagsfremstilling

I forbindelse med Teknik og Miljø's arbejde med at kortlægge og undersøge ejendomme, hvor der tilbage i tiden har været aktiviteter, der kan have medført jordforurening, blev Østergade 49-51 i Rønne kortlagt på vidensniveau 1 i juni 2010 og undersøgt fra juni 2013 og frem til i dag.

På Østergade 49-51 har der tidligere ligget et tøjrenseri, som har medført jordforurening hovedsageligt med trikløretylen (TCE). Forureningen ligger hovedsageligt under Østergade 49-

51, men har også spredt sig i mindre grad til naboerne i Østervoldgade 12 og 14. TCE er et flygtigt stof, som damper op gennem kælder- og stuegulv og videre ind i bebyggelserne. Østervoldgade 12 og 14 er almindelige énfamilie-byhuse. I alle tre ejendomme er der målt for høje indhold af TCE i indeklimaet i boligdelene, på mellem 2 og 45 gange højere end Miljøstyrelsens afdampningskriterium for boliger.

Embedslægens rådgivning er, at det ikke er tilstrækkeligt på længere sigt, at beboerne øger den almindelige udluftning af beboelsesrummene, men at der bør gennemføres afværgeforanstaltninger i alle tre ejendomme.

Kommunalbestyrelsen besluttede på sit møde den 30. juni 2016 at bevillige penge til at igangsætte og drive aktive anlæg til afværgeforanstaltninger på Østervoldgade 12 og 14. Den løsning der i 2016 blev valgt, var aktiv udluftning i beboelsesrum ved hjælp af genvex til ca. 75.000 kr./ejendom og en årlig driftsudgift på 4.000 kr./ejendom. Løsningen med udluftning i luftdræn under gulv i tilbygning, der blev drøftet i 2016 ville dengang have kostet ca. 750.000 kr./ejendom.

Det har vist sig at bygningernes udformning gør, at de ikke egner sig til at få installeret et traditionelt genwex-anlæg, og derfor er det efterfølgende forsøgt at installere nogle mindre enkeltventiler med indbygget varmeveksler og ventilator. Målinger af indeklimaet og ejerens beskrivelse har vist, at ventilerne dels er utilstrækkelige og dels støjer for meget.

Af det afsatte beløb til afværgeforanstaltninger på de to ejendomme er der ved ovenstående brugt 72.000 kr.

Igennem drøftelser af sagen med Region Midtjylland er Teknik og Miljø blevet gjort opmærksom på, at det evt. kunne være en god løsning at etablere sug under gulv. Det vil have de fordele, at den forurenede luft ikke kommer ind i rummene, og at anlægget ikke vil være så dyrt som et anlæg, der tidligere har været på tale med luftdræn under gulvene.

Teknik og Miljø har fra den 24. februar 2017 med et mobilt anlæg kørt et forsøg med sug under gulv i Østervoldgade 14. Forsøget viser, at anlægget har den nødvendige effekt på indeklimaet, og derfor foreslår Teknik og Miljø at der installeres et stationært anlæg i Østervoldgade 14, og at der udføres et rør som bypass til Østervoldgade 12. Derved kan begge ejendommers indeklimaproblemer løses ved at installere ét anlæg. Anlægget til begge ejendomme vil i alt koste ca. 180.000 kr. med en årlig driftsudgift på ca. 20.000 kr./år. Driftsudgiften vil Teknik og Miljø arbejde på at reducere så meget som muligt.

Teknik og Miljø forslår, at ekstraudgiften til anlægget finansieres ved det mindre forbrug, der har været på en oprensningssag på Højbovej 5 i Nexø. Årsagen til, at oprensningssagen på Højbovej blev billigere end beregnet er, at en større del af jorden end forventet kunne deponeres som lettere forurenede jord, og at gravearbejde og transport af jord også blev billigere end beregnet. Udgiften til oprensning af Højbovej 5 var beregnet til ca. 500.000 kr. og den endelige pris blev på 285.000 kr.

Lovgrundlag:
Jordforureningsloven § 6, 17, 22 og 75

Økonomiske konsekvenser

Center for Teknik og Miljø søger om at disponere uforbrugte afsatte midler vedr. afværgeforanstaltning for Østervoldgade 12 og 14, Rønne samt Højbovej 5, Nexø til en løsning

med sug under gulv samt en tillægsbevilling på 12.000 kr./år til øget elforbrug ved den foreslående løsning

Udgifter til etablering af sug under gulve som afværgeforanstaltning af jordforurening og forhøjet indhold af TCE i beboelse – i alt for begge ejendomme 180.000 kr.

Udgifterne til etablering indstilles finansieret dels ved uforbrugte afsat beløb vedr. Østervoldgade 12 og 14 samt 100.000 kr. af uforbrugt afsat beløb vedr. Højbovej 5, Nexø.

Årlige øgede driftsudgifter til elforbrug i hvert af årene, 2018 2019 og 2020:
Østervoldgade 12 og 14 12.000 kr.

Udgifterne til driftsudgifterne indstilles finansieret af de likvide midler, idet budgettet til jordforurening indgår i den ikke-overførbare del af bevilling 52 Teknik og miljø. Budgettet til jordforurening er således ikke omfattet af overførselsadgang.

Supplerende sagsfremstilling og/eller Administrativ tilføjelse

Klik her for at skrive tilføjelse

Punkt 17: Beslutning om placering af nye plejeboliger

Bilag

Bilag 1: Toftegårdens fremtid

Bilag 2: Høringssvar vedrørende Toftegårdens fremtid 2016

Bilag 3: Høringssvar Placering af nye plejeboliger

Bilag 4: Høringssvar Placering af nye plejeboliger - ekstra

Åbent punkt

17 Beslutning om placering af nye plejeboliger

82.06.04P20-0002

Behandling	Mødedato	Åbent punkt	Lukket punkt
Teknik- og Miljøudvalget	12-06-2017	17	

Hvem beslutter

Social- og Sundhedsudvalget indstiller

Teknik- og Miljøudvalget indstiller

Økonomi- og Planudvalget indstiller

Kommunalbestyrelsen beslutter

Resumé

I forbindelse med budget 2017 blev det besluttet at opføre 60 nye plejeboliger til erstatning for Toftegården i Hasle. Placeringen har været i høring, og der skal nu træffes endelig beslutning om, hvor plejeboligerne skal placeres.

Indstilling og beslutning

Direktionen indstiller,

- At Siegaard i Hasle vælges som placering for det nye plejecenter

Social- og Sundhedsudvalget den 8. juni 2017:

Indstillingen kan ikke anbefales grundet stemmelighed.

Andreas Ipsen og Bjarne Hartung Kirkegaard indstiller at placeringen skal være Brobækkegård.

Bente Helms og Kirsten Wendell indstiller at placeringen skal være Siegaard.

Linda Kofoed Persson undlader at stemme.

Teknik- og Miljøudvalget den 12. juni 2017:

Indstillingen kan ikke anbefales grundet stemmelighed.

Torben Rønne-Larsen afventer sin stillingtagen til kommunalbestyrelsens behandling.

Sagsfremstilling

Kommunalbestyrelsen besluttede i februar 2017 en tidsplan for byggeriet af 60 plejeboliger til erstatning for Toftegården i Hasle. For at sikre at byggeprocessen kan forløbe planmæssigt er det centralt at kommunalbestyrelsen træffer endelig beslutning om placering på mødet i juni 2017.

Forud for beslutningen i februar 2017 og i forbindelse med budgettet for 2017, er gået en lang periode med analyser og inddragelse af interessenter. Dette er samlet op i rapporten Toftegårdens fremtid, se bilag 1.

Kommunalbestyrelsen traf ikke beslutning om placeringen i forbindelse med budgettet, og derfor lægges denne beslutning i henhold til tidsplanen op til politisk beslutning nu.

Følgende 8 placeringer har nu været i høring:

- Hasle – Siegaard
- Hasle – Brobækkegård
- Åkirkeby – Haregade
- Åkirkeby – Kanikkevangen
- Nexø – Ibskervej
- Nexø – Nørremøllecenteret
- Rønne Syd
- Rønne – Snorrebakken

For en nærmere beskrivelse af de nævnte placeringer henvises til bilaget Toftegårdens fremtid.

Der har tidligere været inddragelse i form af en høring i eftersommeren 2016. Høringssvarene fra da, er vedhæftet som bilag 2. Høringssvarene fra 2016, der er vedhæftet som bilag, er forholdsvis enslydende idet de peger på Hasle som den bedste placering af de nye plejeboliger.

Kommunalbestyrelsen sendte placeringen ud i fornyet høring på mødet 27. april 2017, med anbefaling af de to placeringer i Hasle. [Se sagen her](#).

De nye høringssvar medtaget i bilag 3 og 4.

To alternativer i Hasle

Samlet set peger høringssvarene på Brobækkegård som placering.

Det har vist sig ved forhandlinger med de private lodsejere, der ejer området ved Brobækkegård, at regionskommunen og lodsejeren har forskellige opfattelser af markedsprisen på jorden. Dette betyder, at der vil skulle afsættes flere midler til køb af jord, end forventet i budgettet.

Den anden placering, Siegaard, nævnes flere steder i høringssvarene som et fint alternativ til Brobækkegård. Her er regionskommunen ejer af grunden, hvilket i sagens natur giver en anden økonomi, end hvis jorden skal købes.

Nedenstående viser de to placeringer beskrevet med de respektive økonomiske og planmæssige konsekvenser.

Brobækkegård:

Økonomi: Ved placeringen på Brobækkegård vil økonomien følge den tidligere oplyste ramme for anlægsudgifterne på 98,5 mio. kr. inkl. køb af grund.

Planlægning: Placeringen ved Brobækkegård kræver lokalplanlægning. I tidsplanen for byggeriet, der blev vedtaget i februar er der taget højde for en fuldt udfoldet lokalplanproces.

Siegaard:

Økonomi: Ved placeringen på Siegaard vil økonomien ligeledes følge den tidligere oplyste ramme for anlægsudgifter på 98,5 mio. kr. inkl. køb af grund. Dog vil salgsindtægten for grunden tilfalde Bornholms Regionskommune.

Planlægning: Placering ved Siegård er omfattet af lokalplan 1-7, 1988. Dog kræver byggeriet en dispensation med en forventet sagsbehandlingstid på 1 måned.

Som det ses af ovenstående er der som udgangspunkt den forskel i økonomien, at salgsindtægten tilfalder regionskommunen selv ved en placering på Siegaard. Anlægsudgifterne vil ud fra en tilgang, hvor der isoleret set ses på plejeboligerne, være den samme. Ses der derimod på regionskommunens samlede økonomi, vil der til gengæld være en økonomisk fordel ved Siegaard.

Derved vil Siegaard ud fra et økonomisk synspunkt være en bedre placering end Brobækkegård.

Økonomiske konsekvenser

De samlede anlægsudgifter for bolig- og servicearealer udgør 98,5 mio. kr. inkl. køb af grund.

I tilfælde af at placeringen af plejeboligerne bliver Siegaard tilfalder indtægten for salg af grunden Bornholms Regionskommune.

Supplerende sagsfremstilling og/eller Administrativ tilføjelse

-

Punkt 18: Prioritering af pædagogiske læringsmiljøer fase 3

Bilag

Bilag 1 FASE 3 Rapport 18.5.17

Bilag 2 Hans Rømer skole anlægsoverslag

Bilag 3 Paradisbakke skolen anlægsoverslag

Bilag 4 Konegskær Skolen anlægsoverslag

Bilag 5 Svartingedal Skole anlægsoverslag

Åbent punkt

18 Prioritering af pædagogiske læringsmiljøer fase 3

17.01.04P16-0011

Behandling	Mødedato	Åbent punkt	Lukket punkt
Teknik- og Miljøudvalget	12-06-2017	18	

Hvem beslutter

Børne- og Skoleudvalget indstiller
Teknik- og Miljøudvalget indstiller
Økonomi- og Planudvalget indstiller
Kommunalbestyrelsen beslutter

Resumé

Den koordinerende arbejdsgruppe omkring de pædagogiske læringsmiljøer fase 3 har udarbejdet en rapport som indeholder 3 modeller for ombygninger på skolerne udenfor Rønne. Model 2 er et stramt prioriteret forslag som holder sig indenfor rammen på 15 mio. kr.

Indstilling og beslutning

Direktionen indstiller,

- at der arbejdes videre med model 2

Børne- og Skoleudvalget, den 6. juni 2017:

Børne- og Skoleudvalget indstiller, at der arbejdes videre med model 3, idet der afsættes rådighedsbeløb på i alt 23,7 mio.kr. finansieret af kassebeholdningen – alternativt lånefinansiering hvis muligt –, hvorefter den samlede budgetramme udgør 38,7 mio. kr.

Teknik- og Miljøudvalget den 12. juni 2017:

Teknik- og Miljøudvalget indstiller, at der arbejdes videre med model 3, idet der afsættes rådighedsbeløb på i alt 23,7 mio.kr. finansieret af kassebeholdningen – alternativt lånefinansiering hvis muligt –, hvorefter den samlede budgetramme udgør 38,7 mio. kr.

Sagsfremstilling

Formålet med arbejdet med de pædagogiske læringsmiljøer er at etablere et beslutningsgrundlag for en samlet ramme for udvikling og implementering af læringsmiljøerne på de 4 bornholmske almenskoler udenfor Rønne.

Det drejer sig om ombygninger på Hans Rømer Skolen, Paradisbakkeskolen, Kongeskær og Svartingedal.

Den koordinerende arbejdsgruppe fremlægger hermed et løsningsforslag i form af en rapport, der indeholder beregnede økonomiske overslag og anbefalinger. Anlægsoverslagene er udarbejdet af Center for Ejendomme og Drift. Rapporten er udarbejdet af den koordinerende arbejdsgruppe.

Både rapport og anlægsoverslag er vedlagt som bilag til sagen.

Rapporten indeholder 3 beregnede modeller, der giver mulighed for politisk prioritering. Model 1 er overslag over de anlægsudgifter der til fulde realiserer skolernes udarbejdede forslag - pålydende knapt 21,5 mio. kr. Model 2 er overslag over anlægsudgifter ved et reduceret forslag der rammer de afsatte rådighedsbeløb på i alt 15 mio. kr., og model 3 indeholder model 1 med fuld ventilation på alle skolerne.

Rapporten er behandlet i referencegruppen d. 23/5 2017. Referencegruppen tager rapporten til efterretning. Referencegruppen er klar over, at de afsatte midler på 15 mio. kr. rækker til et begrænset projekt (model 2), derfor anbefaler en enig referencegruppe model 1 eller model 3.

Tidsplan

Tidsplanen er afstemt med Center for Ejendomme og Drift, som tilkendegiver at planen er realiserbar.

Tid	Opgave	Ansvarlig
2. februar 2016	Børne- og Skoleudvalget behandler forslag til kommissorium for arbejdet med de pædagogiske læringsmiljøer og indstiller forslaget til udsendelse i høring i skolebestyrelserne for Kongeskær, Svartingedal, Hans Rømer Skolen, Paradisbakkeskolen, Kildebakken og Heldagsskolen samt Handicaprådet	BSU
10. februar 2016	Økonomi- og Planudvalget behandler forslag til kommissorium for arbejdet med de pædagogiske læringsmiljøer og indstiller forslaget til udsendelse i høring i skolebestyrelserne for Kongeskær, Svartingedal, Hans Rømer Skolen, Paradisbakkeskolen, Kildebakken og Heldagsskolen samt Handicaprådet	ØPU
25. februar 2016	Kommunalbestyrelsen behandler forslag til kommissorium for arbejdet med de pædagogiske læringsmiljøer og sender forslaget til kommissorium i høring i skolebestyrelserne for Kongeskær, Svartingedal, Hans Rømer Skolen, Paradisbakkeskolen, Kildebakken og Heldagsskolen samt Handicaprådet	KB
26. februar 2016 til 11. april 2016	Høringsperiode	Centret
03. maj 2016	Børne- og Skoleudvalget behandler forslaget til kommissorium for arbejdet med de pædagogiske læringsmiljøer efter høring og indstiller kommissoriet til godkendelse	BSU
17. maj 2016	Økonomi- og Planudvalget behandler forslaget til kommissorium for arbejdet med de pædagogiske læringsmiljøer efter høring og indstiller kommissoriet til godkendelse	ØPU

26. maj 2016	Kommunalbestyrelsen godkender forslaget til kommissorium for arbejdet med de pædagogiske læringsmiljøer efter høring	KB
Uge 22 2016	Udpegning af medlemmer til referencegruppe og koordinerende arbejdsgruppe	Skolechef
Uge 22 2016	Indkaldelse til møder i referencegruppe og arbejdsgruppe udsendes	Skolechef
Uge 22 2016	Bestyrelserne ved Kongeskærskolen, Svartingedal, Hans Rømer Skolen og Paradisbakkeskolen nedsætter lokale arbejdsgrupper	Skoleleder
Uge 31 i 2016	Koordinerende arbejdsgruppemøder, kurser for medarbejdere med henblik på at kvalificere processen. Der udarbejdes en særlig tidsplan for denne periode	Center for Skole, Kultur og Fritid
Uge 32 til uge 8 i 2017	De lokale arbejdsgrupper udarbejder oplæg, der koordineres i den bredt sammensatte koordinerende arbejdsgruppe med henblik på at kunne anbefale forslag til politisk prioritering	Skoleleder
Uge 8 - 18	Ejendomme og Drift udarbejder anlægsoverslag som danner grundlag for den koordinerende gruppes prioriteringer	Center for Ejendomme og Drift/ Skolechefen
Uge 19-20 i 2017	Den koordinerende arbejdsgruppe færdiggør rapport	Skolechef
Uge 21	Afsluttende møde i referencegruppen	Skolechefen
Uge 23 i 2017	Den koordinerende arbejdsgruppes rapport danner grundlag for BSU' s indstilling til kommunalbestyrelsen om hvilke anbefalinger der skal nyde fremme	BSU
Uge 23 i 2017	Den koordinerende arbejdsgruppes rapport danner grundlag for ØPU' s indstilling til kommunalbestyrelsen om hvilke anbefalinger der skal nyde fremme	ØPU
Uge 26	Den koordinerende arbejdsgruppes rapport danner grundlag for KB' s beslutning om hvilke anbefalinger, der skal iværksættes og projekteres.	KB
Uge 26 - 35	Hovedprojekt udarbejdes af rådgiver NB! Såfremt uge 37 overskrides skal projektet i EU-udbud	Center for Ejendomme og Drift

Uge 39	Byggeprogram med forslag til fordeling og frigivelse af midler indstilles af BSU og TMU til KB's beslutning	Center for Ejendomme og Drift
Uge 40	Byggeprogram med forslag til fordeling og frigivelse af midler indstilles til KB's beslutning	Center for Ejendomme og Drift
Uge 41	Byggeprogram med forslag til fordeling og frigivelse af midler besluttet af KB	Center for Ejendomme og Drift
Uge 42-50	Licitation og kontraktforhandling og andet efterarbejde	Center for Ejendomme og Drift
Januar 2018 til august 2019	Byggeperiode	Byggeudvalgene
01. august 2019	Afslutning af byggerierne	Byggeudvalgene

Økonomiske konsekvenser

Der blev i forbindelse med budgetvedtagelsen af budget 2016 afsat 5,0 mio. kr. i hvert af overslagsårene 2017-2019, i alt 15 mio. kr., til etablering af nye læringsmiljøer på de kommunale skoler uden for Rønne.

Der er beregnet følgende anlægsudgifter i de 3 modeller der fremlægges i løsningsforslaget:

Model 1 er overslag over de anlægsudgifter der til fulde realiserer skolernes udarbejdede forslag - pålydende knapt 21,5 mio. kr.

Model 2 er overslag over anlægsudgifter ved et reduceret forslag der rammer de afsatte 15 mio. kr., og

Model 3 indeholder model 1 med fuld ventilation på alle skolerne – pålydende 38,7 mio. kr.

Vælges model 1 eller model 3 vil der skulle findes yderligere finansiering på 6,5 mio. kr. henholdsvis 23,7 mio. kr.

I henhold til tidsplanen vil der skulle meddeles anlægsbevillinger til ombygningerne på skolerne på kommunalbestyrelsens møde den 12. oktober 2017.

Supplerende sagsfremstilling og/eller Administrativ tilføjelse

Sagen fremlægges tillige for Teknik- og Miljøudvalget, idet Center for Ejendomme og Drift har udarbejdet anlægsoverslagene, ligesom projektet vil blive forankret i dette center i forbindelse med meddelelse af anlægsbevillinger.

Punkt 19: Beslutning om placering af Børnehus på Nordlandet samt evt. udnyttelse af erfaringer med tidligere byggerier

Bilag

Samlet høringssvar på placering af nyt børnehus

Åbent punkt

19 Beslutning om placering af Børnehus på Nordlandet samt evt. udnyttelse af erfaringer med tidligere byggerier

82.06.04P20-0001

Behandling	Mødedato	Åbent punkt	Lukket punkt
Teknik- og Miljøudvalget	12-06-2017	19	

Hvem beslutter

Børne- og Skoleudvalget indstiller

Teknik- og Miljøudvalget indstiller

Økonomi- og Planudvalget indstiller

Kommunalbestyrelsen beslutter

Resumé

Efter høringen af placering af nyt børnehus i Allinge, samt hvorvidt erfaringerne fra tidligere institutionsbyggerier skal anvendes aktivt, skal der træffes endelig beslutning om disse to forhold.

Indstilling og beslutning

Servicedirektøren indstiller, at

- a. placeringen af det nye børnehus bliver Pileløkken i Allinge
- b. der arbejdes videre med en model, hvor dele af materialet fra byggeriet af Nexø Børnehus genanvendes

Børne- og Skoleudvalget, den 6. juni 2017:

Anbefales godkendt.

Teknik- og Miljøudvalget den 12. juni 2017:

Indstillingen anbefales.

Udvalget opfordrer i øvrigt til, at der ved fremtidige kommunale byggerier indtænkes installation til el-biler.

Sagsfremstilling

Kommunalbestyrelsen godkendte d. 23. februar 2017 tidsplan for byggeri af et nyt børnehus på Nordlandet. Af tidsplanen fremgår det, at kommunalbestyrelsen skal træffe endelig beslutning om placering på mødet i juni 2017, og dermed sikre at tidsplanen for byggeriet overholdes.

Efter kommunalbestyrelsens beslutning om tidsplanen, har administrationen undersøgt mulighederne for at optimere og effektivisere byggeprocessen yderligere. Her har det vist sig, at der er mulighed for at udnytte erfaringer fra tidligere institutionsbyggerier. Dette kan betyde en konkret besparelse samtidig med at det vil kræve færre ressourcer internt i

administrationen. Selvom der vil være visse frihedsgrader ved at vælge en løsning på baggrund af tidligere byggerier, vil det dog indskrænke muligheden for at tilpasse arkitektur og funktioner i forhold til en nytegnede institution.

Ovenstående muligheder for at udnytte erfaringerne fra tidligere byggerier samt placeringen af børnehuset i Allinge blev sendt i høring af kommunalbestyrelsen i forlængelse af [mødet i april](#) i perioden 27. april – 19. maj 2017.

Placering af nyt børnehus

Umiddelbart var der lagt op til to mulige placeringer af et nyt børnehus i Allinge: En placering på Stadionvej 6D (den bageste boldbane ved Nordlandshallen) eller en placering på Pileløkken.

Regionskommunen afholdt borgermøde om bl.a. placering af det nye børnehus, og de umiddelbare tilkendegivelser blandt de fremmødte pegede på en placering ved Pileløkken. Derimod var der ikke stemning for at placere et nyt børnehus på Stadionvej 6D.

Høringssvarene

Der er indkommet 3 høringssvar.

Handicaprådet anbefaler Servicedirektørens oprindelige indstilling uden videre bemærkninger.

Dagtilbudsbestyrelsen anbefaler Pileløkken som placering for det nye børnehus. I forhold til at bruge erfaringerne fra tidligere byggerier anfører dagtilbudsbestyrelsen, at det endnu er uklart hvilke muligheder, de konkret vil have, såfremt den indstillede fremgangsmåde anvendes. Derfor opfordrer dagtilbudsbestyrelsen til at der sker en inddragelse allerede så snart de første skitser er klar. Bl.a. er der ønske om et større overdækket udendørsareal. Derudover opfordres regionskommunen til at indtænke bæredygtighed i byggeriet, og en klar kobling til Bright Green Island.

Der er indkommet et enkelt høringssvar fra en nabo til den planlagte placering i Pileløkken. I høringssvaret påpeger naboen, at til- og frakørselsforholdene i dag ikke er tilpasset den trafik, som en dagtilbudsplacering i Pileløkken vil give. Derfor opfordrer naboen til at man placerer institutionen ovenfor byen.

Høringssvarene er vedhæftet som bilag.

Anbefaling

På baggrund af de indkomne høringssvar og den oprindelige indstilling, fastholdes Pileløkken som den af administrationen anbefalede placering. Derudover anbefales det, at administrationen i dialog med daginstitutionsbestyrelsen arbejder videre med en model hvor dele af byggeriet fra Nexø Børnehus genanvendes.

Økonomiske konsekvenser

-

Supplerende sagsfremstilling og/eller Administrativ tilføjelse

-

Punkt 20: Handleplaner for frivillighed og partnerskaber

Bilag

Handleplaner_samlet

Åbent punkt

20 Handleplaner for frivillighed og partnerskaber

00.15.00G01-0021

Behandling	Mødedato	Åbent punkt	Lukket punkt
Teknik- og Miljøudvalget	12-06-2017	20	

Hvem beslutter

Børne- og Skoleudvalget indstiller
Erhvervs- og Beskæftigelsesudvalget indstiller
Fritid- og Kulturudvalget indstiller
Social- og Sundhedsudvalget indstiller
Teknik- og Miljøudvalget indstiller
Økonomi- og Planudvalget indstiller
Kommunalbestyrelsen beslutter

Resumé

Udkast til fire handleplaner og status for en række tværgående tiltag i forbindelse med gennemførelsen af strategien for frivillighed og partnerskaber 2017-2019. Kommunalbestyrelsen besluttede i forbindelse med godkendelse af strategien, at de politiske fagudvalg i første halvår 2017 skal udarbejde handleplaner for fire udvalgte områder. Tilsvarende blev en række tværgående tiltag vedtaget, som der gøres status for.

Indstilling og beslutning

Kommunaldirektøren indstiller til de politiske fagudvalg

- at drøfte og godkende de fire udkast til handleplaner, samt at tage orienteringen om gennemførelsen af de tværgående tiltag til efterretning.

Børne- og Skoleudvalget, den 6. juni 2017:

Anbefales godkendt.

Erhvervs- og Beskæftigelsesudvalget, den 7. juni 2017:

Anbefales.

Fritids- og Kulturudvalget den 7. juni 2017:

Anbefales.

Social- og Sundhedsudvalget, den 8. juni 2017:

Anbefales godkendt, idet Social- og Sundhedsudvalget vil arbejde for at understøtte Cykling uden Alder.

Teknik- og Miljøudvalget den 12. juni 2017:

Drøftet og anbefales.

Sagsfremstilling

På sit møde den 22. december 2016 vedtog Kommunalbestyrelsen en strategi for frivillighed og partnerskaber 2017-2019.

Det blev samtidig besluttet at de respektive politiske fagudvalg i første halvår 2017 udarbejder handleplaner for fire udvalgte områder:

- Den rehabiliterende organisation
- Integration af flygtninge
- En åben og inkluderende folkeskole
- Sunde og grønne lokalsamfund

Den rehabiliterende organisation

I samarbejde med beboer- og familieråd samt regionskommunens frivilligkoordinator vil der i efteråret 2017 blive arbejdet på at rekruttere flere frivillige til at cykle med beboerne på øens plejecentre.

Integration af flygtninge

Her vil indsatsen koncentrere sig om integration i dagtilbuddene og integration i lokalsamfundene.

I samarbejde med forældrebestyrelserne for de berørte institutioner vil der blive arbejdet for at rekruttere frivillige til fremme inklusion af flygtningebørn i kommunens dagtilbud – at flygtningebørn får mulighed for at udvikle kontakten med de øvrige børn, at deres forældre får viden om traditioner der er mellem danske børn og viden om hvordan dagtilbuddene fungerer og hvad deres muligheder er for at deltage i de aktiviteter, der involverer forældre.

I tæt samarbejde med udvalgte lokalsamfund vil der blive gjort en konkret indsats gennem bl.a. uformelle møder og netværk at sikre flygtninge en god modtagelse og integration i lokalsamfundet. Samtidig vil der blive skabt en tæt kontakt mellem lokalsamfund og kommunen, f.eks. gennem udvalgte kontaktpersoner, af både dansk og ikke-dansk oprindelse.

En åben og inkluderende folkeskole

Gennem bl.a. skoletjenesten er der allerede mange igangværende samarbejder mellem øens folkeskoler, frivillige og foreningslivet. I handleplanen lægges der op til at alle skoler på deres hjemmesider inden udgangen af august 2017 har information om deres brug af frivillige. Herefter vil skolelederne foranledige en videndeling om erfaringerne med brug af frivillige, med inddragelse af medarbejderne. I 2017-2018 er det målet at gennemføre mindst ét yderligere projekt med brug af frivillige. Skoleledergruppen har som inspirationsgrundlag oplistet 10 konkrete projeksideer, der kan tages udgangspunkt.

Sunde og grønne lokalsamfund

Indsatsen i handleplanen har fokus på at skabe et sted, hvor unge på Nordbornholm kan hænge ud og være aktive i timerne efter skole. Projektet vil involvere unge i 6-9. klasserne, således at de selv er med til at skabe stedet og til at tage ansvar for udviklingen i deres lokalsamfund.

Udover de fire handleplaner indgik der også en række tværgående tiltag i frivillighedsstrategien, der samlet skal medvirke til at styrke rammer og vilkår for samspillet mellem kommune, frivillige og foreninger.

Modtagelse og trivsel

For hvert af kommunens ti centre er udpeget nøglepersoner og med kontaktoplysninger lagt på hjemmesiden. Deres funktion er at være det koordinerende led i eget center, med kendskab til frivillige kontaktpersoner i eget regi, at formidle viden om frivillighed til og fra eget center, at sikre implementering af frivillighedsstrategi med de tværgående rammer og tiltag, og at være tovholder hvor centeret er hovedaktør for udvalgt indsatsområde med konkrete handleplaner eller deltager som medspiller.

Udover disse nøglepersoner er der også i hvert centers relevante institutioner udpeget kontaktpersoner til frivillige og koordinerende på egen institution. Ca. 32 personer er pt. tilknyttet et netværk for disse, der mødes 2-3 gange årligt til gensidig sparring. Netværket prioriterer fejring af samarbejdet med frivillige, med aktiviteter i ugen op til Frivillig Fredag.

Grundlæggende procedurer for henvendelse fra borgere og foreninger er fastlagt omkring de frivilliges opgaver og roller, rekruttering af frivillige, krav til de frivillige, procedurer for introduktion, fastholdelse og eksklusioner af frivillige. Der vil endvidere blive udarbejdet specifikke procedurer for hver enkelt institution.

Der er udarbejdet en overordnet vejledning omkring samarbejde med frivillige og der vil blive udarbejdet mere specifikke vejledninger for de enkelte institutioner.

Oplysning om forsikringsforhold er lagt på kommunens hjemmeside.

Behov for håndbog omkring frivillighed

Med udbygningen af kommunens hjemmeside om frivillighed synes der ikke umiddelbart at være et behov for en håndbog. Hjemmesiden gør det muligt til stadighed at udbygge og tilpasse viden og vejledninger mv.

Behov for et frivilligcenter

Frivillig Forum Bornholm (FFB) var i september 2016 på en studietur med henblik på at afklare hvilken form, organisering mv. et evt. frivilligcenter skal have. Siden har FFB haft møder med det landsdækkende netværk af frivilligcentre, FriSe, og forventer inden 1. juli 2017 at have en indstilling klar omkring behovet for et frivilligcenter på Bornholm.

Kompetenceudvikling

Inden 1. juli 2017 vil kommunens frivillighedskordinator modtage konkrete emner om behov for kompetenceløft/kurser. Umiddelbart ses behov for viden om den kommende/nye frivillighedsportal, rekruttering af frivillige og samskabelsesprocesser. Visse emner kan være relevante at tilbyde som fælles kurser for medarbejdere og frivillige.

Rammer og ressourcer

Den hidtidige § 79 pulje til støtte for socialt arbejde afsluttes ved udgangen af 2017.

Der er indhentet tilbud på en frivillighedsportal og et tilbud valgt. Portalen forventes klar 1. juli 2017 og vil blive knyttet til BRK's hjemmeside. Portalen vil behøve en tilpasning og ventes officielt lanceret i forbindelse med Frivillig Fredag den 29. september 2017.

Økonomiske konsekvenser

Det forventes at finansieringen af de konkrete tiltag kan afholdes indenfor budgettet for de respektive fagpolitiske udvalg. Omkostninger til plejecentres udgifter til at kunne tilbyde de frivillige kaffe, befordringsgodtgørelse og samt medlemskab af forening Cykling uden Alder (12.000 kr./år) vil blive forsøgt finansieret via fundraising. Hvis ikke der kan tilvejebringes eksterne midler, vil de frivillige ikke kunne tilbydes kaffe/befordringsgodtgørelse.

**Supplerende sagsfremstilling og/eller
Administrativ tilføjelse**

-

Punkt 21: Gensidig orientering

Åbent punkt

21 Gensidig orientering

01.01.00I00-0010

Behandling

Teknik- og Miljøudvalget

Mødedato

12-06-2017

Åbent punkt

21

Lukket punkt

Teknik- og Miljøudvalget den 12. juni 2017:

Udvalget modtog en orientering om modernisering af planloven samt en status på byggesagsbehandlingstiden.

Punkt 22: Sager til høring i Ældreråd og Handicapråd

Åbent punkt

22 Sager til høring i Ældreråd og Handicapråd

01.01.00I00-0009

Behandling

Teknik- og Miljøudvalget

Mødedato

12-06-2017

Åbent punkt

22

Lukket punkt

Indstilling og beslutning

Teknik- og Miljøudvalget den 12. juni 2017:

Ingen.

Punkt 23: Koordinering med andre politikområder

Åbent punkt

23 Koordinering med andre politikområder

00.17.00P27-0007

Behandling

Teknik- og Miljøudvalget

Mødedato

12-06-2017

Åbent punkt

23

Lukket punkt

Indstilling og beslutning

Teknik- og Miljøudvalget den 12. juni 2017:

Intet.

Punkt 101: Lukket

Punkt 102: Anlægsbevilling Åkirkeby, områdeforskønnelse - Damgade

Bilag

Opvesigtskort Damgade- P-plads

Åbent punkt

102 Anlægsbevilling - Aakirkeby, områdeforskønnelse, Damgade

05.01.0000-0005

Behandling	Mødedato	Åbent punkt	Lukket punkt
Teknik- og Miljøudvalget	12-06-2017	102	

Hvem beslutter

Teknik- og Miljøudvalget indstiller.
Økonomi- og Planudvalget indstiller.
Kommunalbestyrelsen beslutter.

Resumé

I anlægsbudgettet for 2017 har kommunalbestyrelsen besluttet at afsætte 750.000 kr. til forskønnelse af området omkring den gamle tankstation, som er beliggende Damgade 11 i Aakirkeby. Tankstationen er blevet nedrevet i foråret 2017.

Center for Ejendomme og Drift søger om en anlægsbevilling til realisering af projektet.

Indstilling og beslutning

Teknik- og økonomidirektøren indstiller:

- at der gives en anlægsbevilling på 750.000 kr. til områdeforskønnelse i Aakirkeby. Anlægsbevillingen svarer til det i budgettet til formålet afsatte rådighedsbeløb.
- at anlægsbevillingen gives til Center for Ejendomme og Drift under Teknik- og Miljøudvalget

Teknik- og miljøudvalget den 12. juni 2017:

Indstillingen anbefales.
Forberedelse til el-biler indtænkes i projektet.

Sagsfremstilling

I samarbejde med Bytinget i Aakirkeby, er der udarbejdet en plan for forskønnelse af området i Damgade efter nedrivning af den gamle tankstation. Området disponeres med etablering af p-pladser for 17 personbiler samt et særskilt område for cykelparkering. I tilknytning hertil et grønt område hvor der opsættes bænke / borde mv. Området omkranses mod vej af et levende hegn af træer og lave buske. Fodgængerfremkommende etableres der fortov langs Damgade samt til den private vej til p-plads (købmandsgården).

Arealet der er på ca. 800m² Udlægges til off. vejareal.

Plan for området fremgår af vedhæftede bilag.

Økonomiske konsekvenser

I anlægsbudgettet for 2017 er der afsat budget til det pågældende projekt på 750.000 kr. Projekter gennemføres i 2017.

**Supplerende sagsfremstilling og/eller
Administrativ tilføjelse**

Ingen.

Punkt 103: Belysning af cykelsti m.v. ved Industrivej i Nexø

Åbent punkt

103 Anlægsbevilling - Belysning af cykelsti m.v. ved Industrivej i Nexø

05.01.12Ø00-0001

Behandling	Mødedato	Åbent punkt	Lukket punkt
Teknik- og Miljøudvalget	12-06-2017	103	

Hvem beslutter

Teknik- og Miljøudvalget indstiller.
Økonomi- og Planudvalget indstiller.
Kommunalbestyrelsen beslutter.

Resumé

I anlægsbudgettet for 2017 har kommunalbestyrelsen besluttet at afsætte 200.000 kr. til etablering af belysning af sti på strækningen fra Andersen Nexø Vej til Industrivej samt Industrivej til bagsiden af Nexø Børnehus, samt at der på Industrivej opstribes cykelkantbaner. Center for Ejendomme og Drift søger om en anlægsbevilling til realisering af projektet.

Indstilling og beslutning

Teknik- og økonomidirektøren indstiller:

- at der gives en anlægsbevilling på 200.000 kr. til etablering af stibelysningsanlægget mv. Anlægsbevillingen svarer til det i budgettet til formålet afsatte rådighedsbeløb.
- at anlægsbevillingen gives til Center for Ejendomme og Drift under Teknik- og Miljøudvalget

Teknik- og Miljøudvalget den 12. juni 2017:

Indstillingen anbefales.

Sagsfremstilling

I forbindelse med etablering af Nexø Børnehus på Industrivej, har der efterfølgende vist sig behov for etablering af belysningsanlæg på stistrækningen fra Andersen Nexø Vej til Børnehuset, samt forbedring af forholdene for cyklister på Industrivej, ved opstrikning til cykelkantbaner.

På stistrækningen skal der nedlægges 200m elforsyningskabel, samt opsættes 9 stk. stiparkarmaturer.

Armaturerne er af typen Prisma Light Ellie LED med bevægelsessensorstyring, så anlægget alene er belyst når stianlægget benyttes.

Økonomiske konsekvenser

I anlægsbudgettet for 2017 er der afsat budget til det pågældende projekt på 200.000 kr. Projektet gennemføres i 2017.

**Supplerende sagsfremstilling og/eller
Administrativ tilføjelse**

Ingen.

Punkt 104: Anlægsbevillinger til fortove og enkeltrettede cykelstier på Haslevej i Rønne

Bilag

Hørings fra Bornholms Cyklist Forbund

Åbent punkt

104 Anlægsbevillinger til fortove og enkeltrettede cykelstier på Haslevej i Rønne

05.01.00S00-0008

Behandling	Mødedato	Åbent punkt	Lukket punkt
Teknik- og Miljøudvalget	12-06-2017	104	

Hvem beslutter

Teknik- og Miljøudvalget indstiller,
Økonomi- og planudvalget indstiller,
Kommunalbestyrelsen beslutter

Resumé

Kommunalbestyrelsen besluttede den 22. september 2016, at reservere midler til gennemførelse af Bornholms Cykelveje 2016-19.

Der søges i denne sag om anlægsbevilling til anlæg af enkeltrettede cykelstier og fortove i begge vejsider på Haslevej i Rønne, fra ca. 60 meter nord for Ndr. Kystvejskrydset og til det eksisterende lyskryds ved Ndr. Ringvej.

Indstilling og beslutning

Teknik- og Økonomidirektøren indstiller,

- at projektet godkendes
- at der gives en anlægsbevillinger og afsættes rådighedsbeløb på 6,90 mio. kr. (udgift) til anlæg af cyklestier og fortove på Haslevej i Rønne,
- at der gives en anlægsbevilling og afsættes rådighedsbeløb på -5,52 mio. kr. (indtægt) vedrørende tilskud til projektet fra Transportministeriets pulje for "Bornholms Cykelveje 2016-19",
- at nettoudgiften på 1,38 mio. kr. finansieres af den reserverede pulje til Bornholms Cykelveje, og
- at anlægsbevillingerne gives til Center for Teknik og Miljø under Teknik- og Miljøudvalget

Teknik- og Miljøudvalget den 12. juni 2017.

Indstillingen anbefales.

Sagsfremstilling

Bornholms Cykelveje 2016-19 er et projekt, der er finansieret med 80% fra Transportministeriets Cykelpulje og tager udgangspunkt i det tidligere cykelprojekt under Bornholms Cykelveje 2010-2014.

Projektet er blevet til i et samarbejde med Vejdirektoratet og formålet er at forbedre og løfte de bornholmske cykelveje, så Bornholm fortsat kan være en af Danmarks og Europas foretrukne cykeldestinationer.

Teknik- og Miljøudvalget godkendte på mødet den 4. april 2016 indstillingen til prioritering af projekter under "Bornholms Cykelveje 2016-19", herunder anlæg af enkeltrettede cykelstier og

fortove på Haslevej i Rønne, der udgør projekt 2 i det samlede projekt Bornholms Cykelveje 2016-19.

Strækningen på Haslevej er en del af den nationale cykelrute 10, som forløber hele vejen rundt om Bornholm, og benyttes i høj grad af cykelturister i turistsæsonen. Haslevej bliver også benyttet af lokale cyklister i Rønne og af pendlere fra Hasle, og Sorthat/Muleby.

Bornholms Cyklist Forbund har fremsendt bemærkninger til projektet, som er vedlagt som bilag. I bemærkningerne gøres opmærksom på, at det er en forbedring med en kantstensbegrænset cykelsti, men at man ikke burde bruge så mange penge til fortov og rabatter.

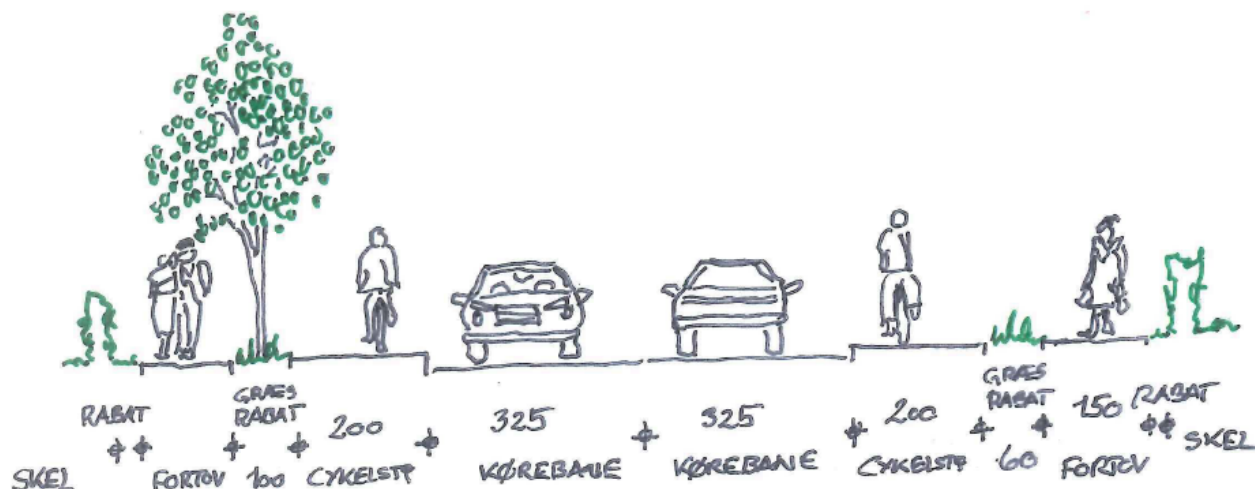
Projektbeskrivelse

Vejprofilen består i dag af en 6,5 meter bred kørebane med 2,25 meter brede afstribede cykelkantbaner og et fortov i hver side. Der er parkeringsforbud på hele strækningen.

Det nye profil vil blive med en 6,5 meter bred kørebane og 2 meter brede kantstensafgrænsede cykelstier i begge sider. Da der er varierede bredder i det samlede vejudlæg, vil der som udgangspunkt blive anlagt et 1,5 meter bredt, flisebelagt fortov i hver side. Bredden kan dog variere en del på mindre strækninger, men der fastholdes en fortovsbredde på minimum 1,25 meter.

I østsiden (landsiden) vil fortov og cykelsti vil blive adskilt med en 0,6 meter bred græsribat, mens der i vestsiden vil blive anlagt en 1,0 meter græsribat med træer (platantræer) pr. ca. 12 meter.

Nyt tværprofil på Haslevej:



De samlede anlægsudgifter udgør 6,90 mio. kr.

Økonomiske konsekvenser

Der søges om en anlægsbevilling på i alt 6,90 mio. kr. til anlæg af enkeltrettede cykelstier og fortove på Haslevej i Rønne, samt en anlægsbevilling på – 5,52 mio. kr. til tilskud

Arbejdet vil blive udbudt i offentlig licitation, hvor det jf. udbudsmaterialet vil være muligt at udføre arbejdet enten i perioden september-december 2017, eller marts-maj 2018. Det kan derfor eventuelt blive nødvendigt at overføre rådighedsbeløbene fra 2017 til 2018.

Budget

Mio. kr.	2017
Samlet bruttoudgifter	6,90
Statstilskud, 80 % fra Transportministeriet	5,52
Samlede nettoudgifter	1,38

Nettoudgiften på 1,38 mio. kr. finansieres af den reservede pulje til Bornholms Cykelveje

Bilag: Bemærkninger fra Bornholms Cyklist Forbund

Supplerende sagsfremstilling og/eller Administrativ tilføjelse

Ingen

Punkt 105: Anlægsbevilling til signalændring af krydset Haslevej - Nordre Ringvej

Bilag

Bilag 1 - dagsordenspunkt 18 KB-møde den 30. marts 2017

Bilag 1a - Skitse over signalanlæg

Bilag 2 - Henvendelse fra Dansk Cyklistforbund

Bilag 3 - Referat fra møde med naboer til krydset

Åbent punkt

105 Anlægsbevilling til signalændring af krydset Haslevej - Nordre Ringvej, Rønne

05.13.00S00-0001

Behandling	Mødedato	Åbent punkt	Lukket punkt
Teknik- og Miljøudvalget	12-06-2017	105	

Hvem beslutter

Teknik- og Miljøudvalget indstiller.
Økonomi- og Planudvalget indstiller.
Kommunalbestyrelsen beslutter.

Resumé

På Kommunalbestyrelsesmødet den 30. marts 2017 blev punkt 18 Anlægsbevilling til signalændringer i T-krydset Haslevej /Nordre Ringvej i Rønne hjemvist til fornyet behandling i Teknik- og Miljøudvalget. Baggrunden for hjemvisningen var en henvendelse fra Dansk Cyklistforbund i forhold til krydsets udlægning. Center for Teknik og Miljø har efterfølgende været i dialog med Dansk Cyklistforbund og vurderet indsigelserne i forhold til den foreslåede anbefaling. Indsigelserne har ikke ført til en ændret vurdering og Center for Teknik og Miljø fastholder indstillingen af 30. marts 2017.

Indstilling og beslutning

Teknik- og økonomidirektøren indstiller,

- at der gives en anlægsbevilling og afsættes rådighedsbeløb på 350.000 kr. til ombygning af lyskrydset i 2017
- at udgiften på 350.000 kr. finansieres med 230.177 kr. fra den disponible anlægspulje vedrørende vejanlæg og med 119.823 kr. fra Center for Ejendomme og Drifts forventede overførte driftsoverskud fra 2016 under bevilling 53 veje, parker og anlæg
- at anlægsbevillingen gives til Center for Ejendomme og Drift under Teknik- og Miljøudvalget

Teknik- og Miljøudvalget den 12. juni 2017:

Indstillingen anbefales.
Bo Haxthausen kan ikke medvirke.

Sagsfremstilling

Teknik- og Miljøudvalget anbefalede den 13. marts 2017 ovennævnte indstilling til kommunalbestyrelsen. Sagsfremstilling er vedlagt som Bilag 1.

Dansk Cyklistforbund sendte den 29. marts 2017 en række bemærkninger til kommunalbestyrelsens medlemmer vedr. dagsordenspunktet, der findes vedlagt som Bilag 2.

Dansk Cyklistforbund bemærker i disse indsigelser, der ses positivt på at der indrettes en svingbane til venstresvingende cyklister, men anfører at løsningen samtidig skaber nye problemer idet fortov og cykelbaner bliver for smalle. Som mulig løsning peges på

ekspropriering af noget af havearealet af de tilstødende boliger for at kunne få ekstra plads til fortov og cykelbaner, jf. Dansk Cyklistforbunds bemærkninger side 3.

Til disse indsigelser bemærker Center for Teknik og Miljø at det i Bilag 1 skitserede forslag er udarbejdet ud fra et ønske om at opnå den størst mulige optimering af trafikikkerheden med de mindst indgribende midler. Forslaget opretholder det eksisterende vejudlæg og indeholder ikke ekspropriation.

Dansk Cyklistforbund angiver i deres bemærkninger, at normen for en cykelbane er 1,6 meter og at forslaget i indstillingen giver et minus på 0,2 meter til afvikling af gående trafik på det smalleste sted i krydset.

Hertil bemærker Center for Teknik og Miljø følgende:

Anlæg som er foreslået, er anlagt med følgende tværprofil

- Venstresvinsbane for cyklister på ca. 1,1 m – med separat signal og tryk for venstresving
- Ligeud bane for cyklister på ca. 1,5 m – hvor ligeud kørsel er tilladt fra Hasle ved rødt
- Fortov på ca. 1,0 meter
- Fortovet og ligeud cyklebanen skal betragtes som en delt sti på en kort strækning på ca. 20m. Minimumsmål for en delt sti er 2,5 m – Fortov 1,0 m cykelsti 1,5 m.
- I alt har vi ca. 3,60 m – udgangspunktet i ovenstående er de 3,60 m som er til rådighed

I forhold til svingbanen er denne projekteret til ca. 1,1 m, som er smallere end anbefalede minimumsbreder for cykelsti (minimums anbefaling er 1,50 m). Det er en vurdering hver vejmyndighed kan foretage, og i dette tilfælde er de 1,10 m valgt i forhold til anbefalingen på 1,5 m.

Vurderingen er foretaget på baggrund af den mængde cyklende og gående færdsel pr. time som er i dette kryds sammenholdt med gode oversigtsforhold.

Et projekt som det af Dansk Cyklistforbund foreslåede, der omfatter ekspropriation ændrer de økonomiske forudsætninger for projektet.

Økonomien i det foreslåede projekt er beregnet til ca. 350.000 kr. En sideudvidelse med ekspropriation og ændring af projekt koster forventeligt 250.000 kr. yderlig til en samlet omkostning på 600.000 kr.

Et projekt som opfylder anbefalede minimumsbreder vil være med et tværprofil på ikke under 4,50 m (alle efter minimums anbefalede mål, for separate stier). Herunder skal signalmaster mv. flyttes.

Økonomiske konsekvenser

Rådighedsbeløbet til anlæg vedrørende veje og broer 2017 udgør pt. 3.002.500 kr. Hertil kommer en forventet budgetoverførsel fra 2016 på 230.177 kr. Det korrigerede rådighedsbeløb for 2017 forventes derfor at udgøre 3.232.677 kr. Heraf er der på Teknik- og Miljøudvalgets møde den 5. december 2016 prioriteret 3.000.000 kr. til Trafikkerhedsarbejder, specielt trafikforanstaltninger ved og omkring det nye Campus.

Teknik og Miljø vurderer, at udgifterne til ændringen af lyskrydset vil beløbe sig til 350.000 kr. Udgiften forventes afholdt i 2017, og foreslås finansieret af restmidler fra den disponible anlægspulje til vejanlæg for 2016 med 230.177 kr., der forventes at blive godkendt overført til 2017 på kommunalbestyrelsens møde den 27. april 2017.

Restbeløbet på 119.823 kr. foreslås finansieret med 119.823 kr. fra Center for Ejendomme og Drifts forventede overførte driftsoverskud fra 2016 under bevilling 53 veje, parker og anlæg.

Supplerende sagsfremstilling og/eller Administrativ tilføjelse

Dato 29. marts 2017

Naboerne til krydset har udtrykt bekymring for lydstyrken på det akustiske signal.

Hertil bemærker Center for Teknik og Miljø at der ved indretning af krydset vil blive taget mest muligt hensyn til både naboer og svagtseende og der søges efter den løsning, der imødekommer begge parters behov mest muligt.

Handicaprådet den 24. april 2017:

Orientering modtaget. Handicaprådet udtrykker bekymring om fodgængerovergangens placering for svagtseende i forhold til ligeudkørsel for cyklister.

Hertil bemærker Center for Teknik og Miljø at anlægget er forsynet med akustiske signaler og at ligeudkørslen er etableret efter anmodning fra politiet

Punkt 106: Anlægsbevillinger til kantbaner fra Døndalen til Gudhjem og fra Aarsdale til Nexø samt fællestier gennem Gudhjem

Åbent punkt

106 Anlægsbevillinger til kantbaner fra Døndalen til Gudhjem og fra Aarsdale til Nexø samt fællesstier gennem Gudhjem

05.01.00S00-0008

Behandling	Mødedato	Åbent punkt	Lukket punkt
Teknik- og Miljøudvalget	12-06-2017	106	

Hvem beslutter

Teknik- og Miljøudvalget indstiller,
Økonomi- og Planudvalget indstiller,
Kommunalbestyrelsen beslutter

Resumé

Kommunalbestyrelsen besluttede den 22. september 2016, at reservere midler til gennemførelse af Bornholms Cykelveje 2016-19

Der søges i denne sag om anlægsbevillinger til anlæg af kantbaner fra Døndalen til Gudhjem og fra Aarsdale til Nexø, samt til fællesstier gennem Gudhjem.

Indstilling og beslutning

Teknik- og Økonomidirektøren indstiller,

- a) at projekterne godkendes
- b) der gives en anlægsbevilling på 22,60 mio. kr. (udgift) til anlæg af kantbaner mellem Døndalen og Gudhjem og mellem Aarsdale og Nexø, samt fællesstier gennem Gudhjem,
- c) at der afsættes rådighedsbeløb til udgifter på i alt 22,60 mio. kr., fordelt med 8,66 mio. kr. i 2017, 12,34 mio. kr. 2018 og 1,60 mio. kr. 2019,
- d) at der gives en anlægsbevilling på -18,08 mio. kr. (indtægt) vedrørende tilskud til projektet fra Transportministeriets pulje for "Bornholms Cykelveje 2016-19",
- e) at der afsættes rådighedsbeløb til tilskud på -18,08 mio. kr., fordelt med -6,928 mio. kr. i 2017, -9,872 mio. kr. i 2018 og -1,28 mio. kr. i 2019,
- f) at nettoudgiften på 4,520 mio. kr. finansieres af den reservede pulje til Bornholms Cykelveje, og
- g) at anlægsbevillingerne gives til Center for Teknik og Miljø under Teknik- og Miljøudvalget

Teknik- og Miljøudvalget den 12. juni 2017:

Indstillingen anbefales under forudsætning af, at politiets udtalelse ikke strider imod løsningen.

Sagsfremstilling

Bornholms Cykelveje 2016-19 er et projekt, der er finansieret med 80% tilskud fra Transportministeriets Cykelpulje og tager udgangspunkt i det tidligere cykelprojekt under Bornholms Cykelveje 2010-2014.

Projektet er blevet til i et samarbejde med Vejdirektoratet og formålet er at forbedre og løfte de bornholmske cykelveje, så Bornholm fortsat kan være en af Danmarks og Europas foretrukne cykeldestinationer.

Teknik- og Miljøudvalget godkendte på mødet den 4. april 2016 indstillingen til prioritering af projekter under "Bornholms Cykelveje 2016-19", herunder anlæg af kantbaner mellem Døndalen til Gudhjem og mellem Aarsdale og Nexø, samt anlæg af røde fællestier gennem Gudhjem. Projekterne udgør projekt 3 og 4 i det samlede projekt Bornholms Cykelveje 2016-19. Projekterne er alle en del af den nationale cykelrute 10, og vil betyde, at der nu er et sammenhængende cykelvejnet rundt om hele øen. Cykelvejene på østkysten benyttes i høj grad af cykelturister i turistsæsonen, og er en vigtig del af markedsføringen af Bornholm som en cykeldestination

Projektbeskrivelse

Strækningerne forløber fra indkørslen til den eksisterende cykelsti i havsiden ved Døndalen og til Jernkåsvej i Gudhjem og fra Sdr. Aarsdalevej ved Aarsdale til Nørremarksvej nord for Nexø.

Døndalen - Helligdommen

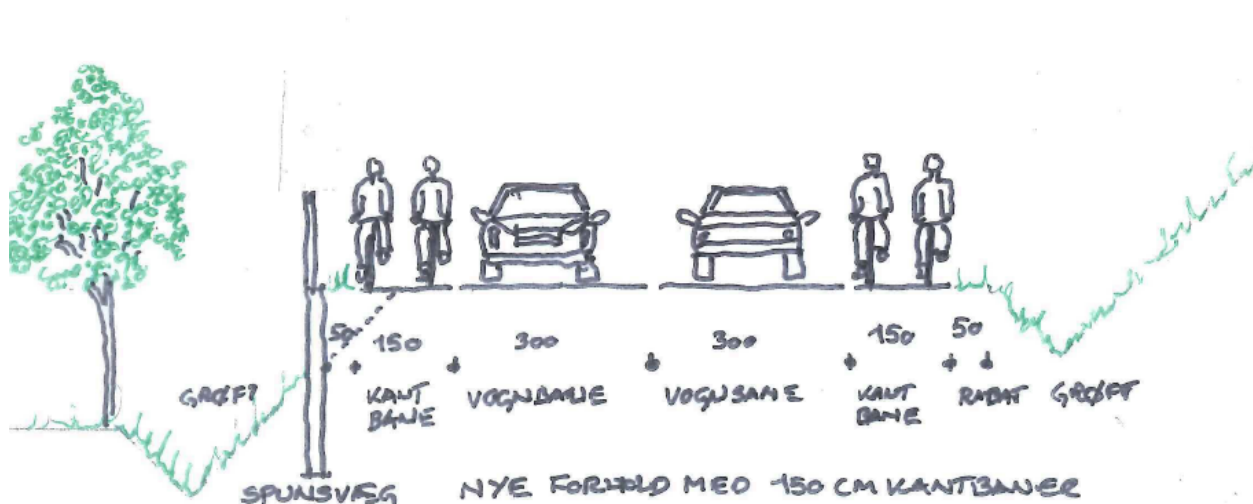
På strækningen fra Døndalen til Helligdommen vil den eksisterende cykelsti i landsiden, blive suppleret med en 1,5 meter bred cykelkantbane i vandsiden, ved at den 7 meter brede vej udvides med 0,5 meter. Ved passage af en sprækkedal vil der blive etableret en støttemur.

Helligdommen - Serpentinervejen nord for Gudhjem

Hele strækningen er karakteriseret ved mange sprækkedale og et i øvrigt kuperet landskab. De største sprækkedale er ved de to broer Bobbebro og Stevelen.

Den 8 meter brede vej udvides til 9 meter, ved at der sker en 1 meter bred sideudvidelse i vandsiden, og det nye vejprofil vil blive afmærket med en 6 meter bred kørebane og en 1,5 meter bred cykelbane i hver side.

Generelt er det valgt at sideudvidelsen sker til vandsiden, således at man ikke skal ændre ved vejafvandingen ind mod land, hvor der er grøfter der også optager afstrømningen fra landbrugs- og skovarealerne.



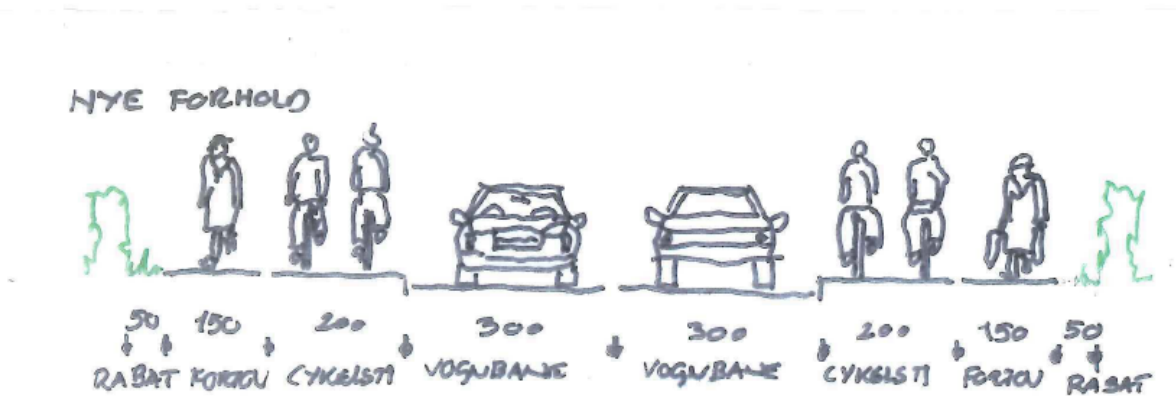
Profil mellem Døndalen og Gudhjem med Støttemur

Serpentinervejen nord for Gudhjem – Gudhjem by

Strækningen forløber i en stor kurve gennem klippeområdet Bokul. For at undgå støttemure og mindre sprængningsarbejder i vandsiden, vil vejen blive udvidet med 0,5 meter i hver side, og vil ligeledes blive afmærket med 6 meter kørebane og en 1,5 meter bred cykelbane i hver side.

Gennem Gudhjem

Strækningen gennem Gudhjem vil blive udført med en 6 meter bred kørebane og kantstensafgrænsede fællestier i hver vejside. Bredden på fællestierne vil som udgangspunkt være afmærket med 2,0 meter cykelbane og 1,5 meter fortov. Der vil være strækninger hvor den samlede bredde på 3,5 meter ikke kan fastholdes, og her vil bredden på cykelbanen blive fastholdt, hvorimod fortovet vil kunne variere ganske væsentligt.

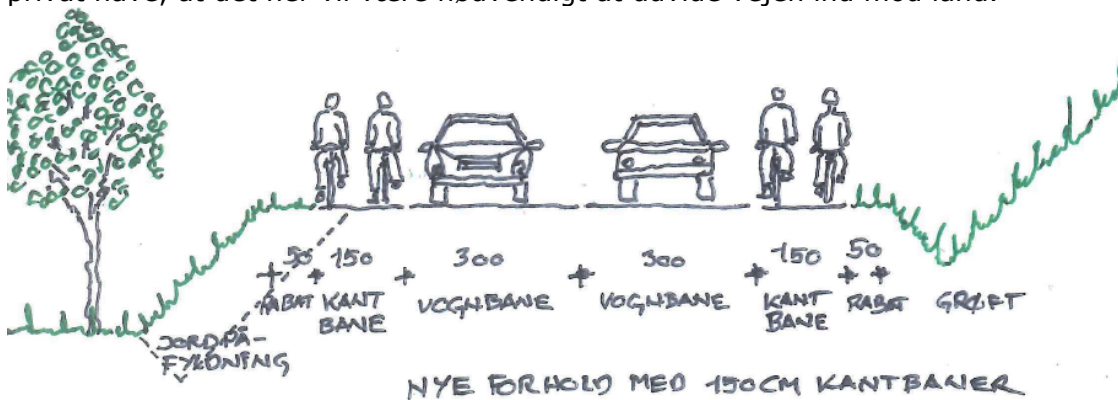


Nyt profil i Gudhjem

Aarsdale - Nexø

Strækningen minder om strækningen mellem Helligdommen og Gudhjem, men med færre sprækkedale. Den 8 meter brede vej udvides til 9 meter, ved at der sker en 1 meter bred sideudvidelse i vandsiden, og det nye vejprofil vil blive afmærket med en 6 meter bred kørebane og en 1,5 meter bred cykelbane i hver side.

Generelt er det valgt at sideudvidelsen sker til vandsiden, således at man ikke skal ændre ved vejafvandingen ind mod land, hvor der er grøfter der også optager afstrømningen fra landbrugs- og skovarealerne. Et enkelt sted er den eksisterende vej så tæt på en støttemur til en privat have, at det her vil være nødvendigt at udvide vejen ind mod land.



Nyt profil Aarsdale - Nexø

Støttemure

På grund af et meget kuperet terræn mellem Døndalen og Gudhjem, vil det være nødvendigt at udføre støttemure flere steder på strækningen. Omfanget vil være ca. 700 meter støttemure, som udføres i sort jern. Stolperne vil blive udført med HB-profiler for hver 2 meter hvor imellem der lægges forstærkede jernplader, der med tiden vil blive rustfarvede. Højden på støttemurene vil være 1 meter, bortset fra lige omkring de enkelte gennemløb i sprækkedale-
ne. Eksempler på støttemure efter dette princip er vist nedenfor. Der er ikke behov for støttemure mellem Aarsdale og Nexø.



De samlede anlægsudgifter er 22,60 mio. kr.

Økonomiske konsekvenser

Der søges om en anlægsbevilling på i alt 22,60 mio. kr. til anlæg af kantbaner fra Døndalen til Gudhjem og fra Aarsdale til Nexø samt fællestier gennem Gudhjem. Der søges ligeledes om en anlægsbevilling på i alt -18,08 mio. kr. til tilskud

Arbejdet vil blive udbudt i offentlig licitation til udførelse i perioden ultimo 2017 til primo 2019

Budget

Mio. kr.	2017	2018	2019	I alt
Samlede bruttoudgifter	8,66	12,34	1,60	22,60
Statstilskud, 80 % fra Transportministeriet	-6,928	-9,872	-1,28	-18,08
Samlede nettoudgifter	1,732	2,468	0,32	4,52

Nettoudgiften på 4,52 mio. kr. finansieres af den reserverede pulje til Bornholms Cykelveje

Supplerende sagsfremstilling og/eller Administrativ tilføjelse

Ingen

**Punkt 107: Anlægsbevilling til etablering af nyt jollebassin i Nørrekås
Lystbådehavn**

Åbent punkt

107 Anlægsbevilling til etablering af nyt jollebassin i Nørrekås Lystbådehavn

08.03.00S49-0002

Behandling	Mødedato	Åbent punkt	Lukket punkt
Teknik- og Miljøudvalget	12-06-2017	107	

Hvem beslutter

Teknik- og Miljøudvalget indstiller,
Økonomi- og Planudvalget indstiller,
Kommunalbestyrelsen beslutter

Resumé

Teknik- og Miljøudvalget prioriterede på mødet den 13. marts 2017 1.600.000 kr. af anlægsmidlerne vedrørende havne til etablering af nyt jollebassin i Nørrekås Lystbådehavn, opbygget i moderne betonbroer.

Der søges på den baggrund om en anlægsbevilling til gennemførelse af projektet.

Indstilling og beslutning

Teknik- og økonomidirektøren indstiller:

- a) at der gives en samlet anlægsbevilling på 1.600.000 kr. til etablering af nyt jollebassin i Nørrekås Lystbådehavn,
- b) at der tilsvarende afsættes rådighedsbeløb på i alt 1.600.000 kr., fordelt med 800.000 kr. i hvert af årene 2017 og 2018,
- c) at rådighedsbeløbene finansieres af den disponible anlægspulje vedrørende havne med 800.000 kr. i hvert af årene 2017 og 2018,
- c) at anlægsbevillingen gives til Center for Teknik og Miljø under Teknik- og Miljøudvalget, og
- d) at der søges tilskud fra EU, m.v., hvor dette er muligt og ikke allerede er sket. Evt. tilskud vil medføre justering af anlægsbevillingen.

Teknik- og Miljøudvalget den 12. juni 2017:

Indstillingen anbefales.

Sagsfremstilling

Havneplanen udført i 2016 er udarbejdet i samarbejde med arkitektfirmaet Hasløv & Kjærsgaard og en arbejdsgruppe med bred repræsentation af havnens brugere.

I forlængelse af det allerede igangsatte arbejde i Nørrekås Lystbådehavn har Teknik- og Miljøudvalget prioriteret, at der også etableres et nyt jollebassin udført af moderne betonbroer med gangbare Y-bomme som dobbeltpladser. Der vedlægges tegning over projektet.

Projektet tager udgangspunkt i, at der ikke længere er materiel på Bornholm til at uddybe havnebassiner og ramme pæle, og fokuserer på at reducere udfordringen ved tilsandingen bag forkastningen mod vest mest mulig.

Budget:

Rådgivning	180.000 kr.
Uforudsete udgifter	120.000 kr.
<u>Entrepriser</u>	<u>1.300.000 kr.</u>
Samlet budget	1.600.000 kr.

Projektet vil reducere driftsomkostningerne til vedligeholdelse af Nørrekås Lystbådehavn og dermed bidrage til en forbedring af den samlede driftsøkonomi for havnene., der i mange år ikke har givet mulighed for at iværksætte tiltag med henblik på at afværge nedslidningen.

I 2017 er der planlagt anlægsarbejder for 800.000 kr. af det samlede budget på 1.600.000 kr. Det resterende arbejder bliver udført i 2018.

Økonomiske konsekvenser

Udgiften på 1.600.000 kr. til dette projekt foreslås finansieret af den disponible anlægspulje til havne, fordelt med 800.000 kr. i 2017 og 800.000 kr. i 2018, jf. beslutningen af prioriteringen af anlægspuljen for havnene 2017 den 13. marts 2017.

Det korrigerede rådighedsbeløb i denne pulje udgør 2.487.832 kr. i 2017 og i 2018 er der afsat 1.997.700 kr. (2017-priser).

Kroner	2017	2018	I alt
Anlægsudgifter	800.000	800.000	1.600.000

Såfremt der opnås tilsagn om eksterne tilskud til projektet forelægges sagen for Teknik- og Miljøudvalget på ny med henblik på justering af bevillingen.

Supplerende sagsfremstilling og/eller Administrativ tilføjelse

Ingen.

Punkt 108: Lukket

Punkt 109: Lukket

Punkt 110: Lukket