

REFERAT Kontaktrådet for trafikbetjeningen af Bornholm 2022-2025 d. 09-12-2025

Mødedato Tirsdag d. 09. december 2025 kl. 16:00

Mødested Brohuset Hammershus, Slotslyngvej 9, 3770 Allinge

Mødedeltagere Jacob Trøst, Jess Christian Persson, Morten Riis, Ole Rødvig, Mikkel Lund Ørum, Erik Jørgensen, Mark Palmquist, Marian Lundh, Jan Harvest, Kim Jacobsen, Liselotte Hjorth, Joan Prahl Parente, Per Ole Petersen, Peter Riis Sonne, Annemarie Hvidberg Hellebek, Martin Krum Olsen, Anders Wiberg, Finn Haukjær, Bjarne Sjelle Freund-Poulsen, Karen-Margrethe Hansen Bager

Indholdsfortegnelse

Fraværende og bemærkninger til dagsorden.....	3
Status på kapaciteten på Køgeruten.....	4
Kundetilfredshedsmåling af Bornholmslinjen: Højsæson 2025.....	8
Status på flytrafikken til og fra Bornholm for 2025.....	10
Status på fremtidig flybetjening af Bornholm.....	11
Analyse af landevejsprincippet på Bornholm.....	13
Budget 2026.....	15
Mødeplan for 2026.....	17
Orientering om aktuelle sager.....	18
Eventuelt.....	19

Punkt 1: Fraværende og bemærkninger til dagsorden

Fraværende

- Afbud fra Anders Wiberg, i stedet deltager Kirstin Blomgren.
- Afbud fra Kim Jacobsen, i stedet deltager Bente Helms.
- Afbud fra Karen-Margrethe Hansen Bager.
- Transportministeriet deltager ikke.

Bemærkninger til dagsordenen

- Molslinjen deltager fysisk under punkt 2 og 3
- DAT deltager fysisk under punkt 4
- COWI deltager via Skype under punkt 6

Punkt 2: Status på kapaciteten på Køgeruten

25/22178

Sagsgang

Kontaktrådet for trafikbetjeningen af Bornholm (Trafikkontaktrådet)

Formål med sagen

Trafikkontaktrådet har ønsket at følge udviklingen i godsmængden på Køgeruten. Rådet får derfor regelmæssigt forelagt en ”status på kapaciteten på Køgeruten” til orientering. Molslinjen deltager i Trafikkontaktrådets møde for at give en status på den aktuelle udvikling.

Indstilling

Trafikkontaktrådets sekretariat indstiller:

- Sagen til orientering

Beslutning Kontaktrådet for trafikbetjeningen af Bornholm den 09-12-2025

Orientering givet.

Trafikkontaktrådet understreger vigtigheden af løbende at gøre Transportministeriet opmærksom på, at der – til trods for ledig godskapacitet samlet set – fortsat er betydelige kapacitetsudfordringer på højkapacitetsdage. Rådet understreger, at det er afgørende, at der er tilstrækkelig godskapacitet på de tidspunkter, hvor efterspørgslen er størst. En utilstrækkelig kapacitet på højkapacitetsdage vil få væsentlige konsekvenser for Bornholm, herunder bl.a. for erhvervslivet og forsyningsikkerheden.

Sagsfremstilling

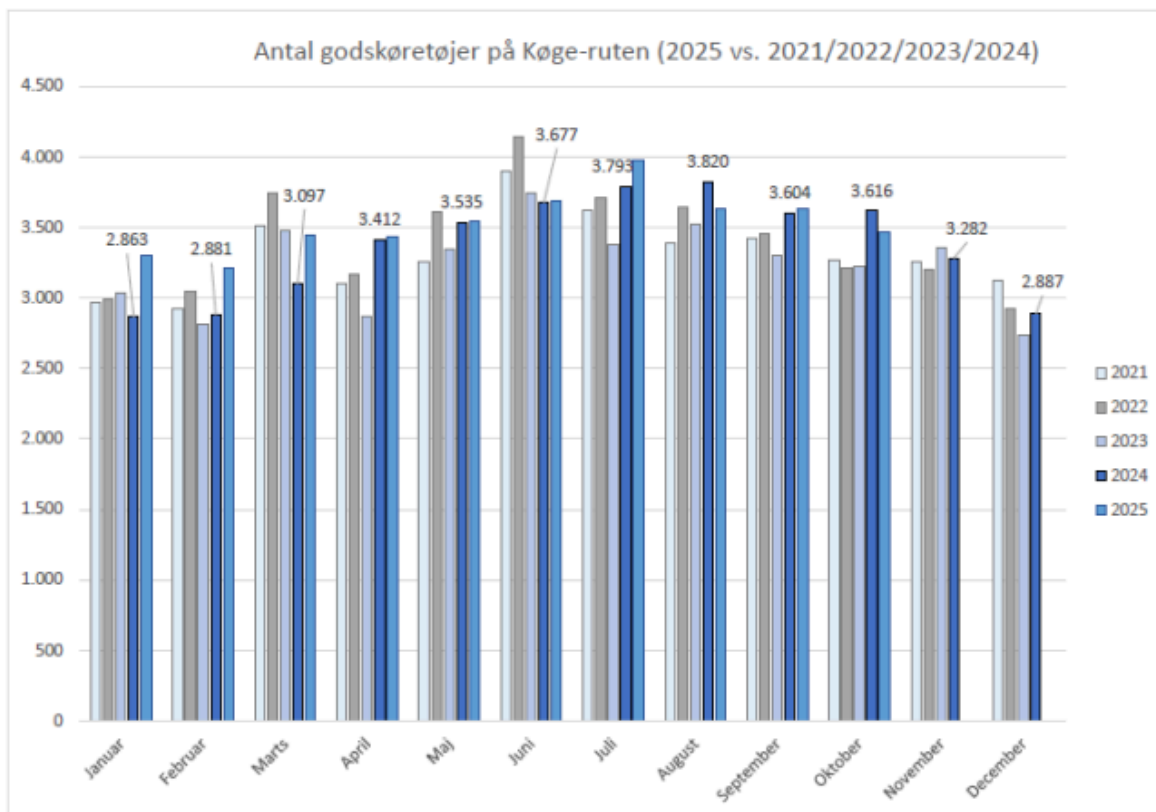
Kapaciteten på Køgeruten har i en årrække været en stigende udfordring for Bornholm. Dog har der i 2023 kunne spores en mindre nedgang i godsmængden. Der henvises i forlængelse heraf til punkt 6 på rådsmødet af 14. december 2023 for en uddybning af problemstillingen samt rådets beslutning om at følge udviklingen i godsmængden via et fast dagsordenspunkt.

Selvom der i 2023 blev registreret en mindre nedgang i den samlede godsmængde, viser de seneste data fra Molslinjen, at udviklingen igen har været stigende siden 2024.

Aktuel udvikling i godsmængden

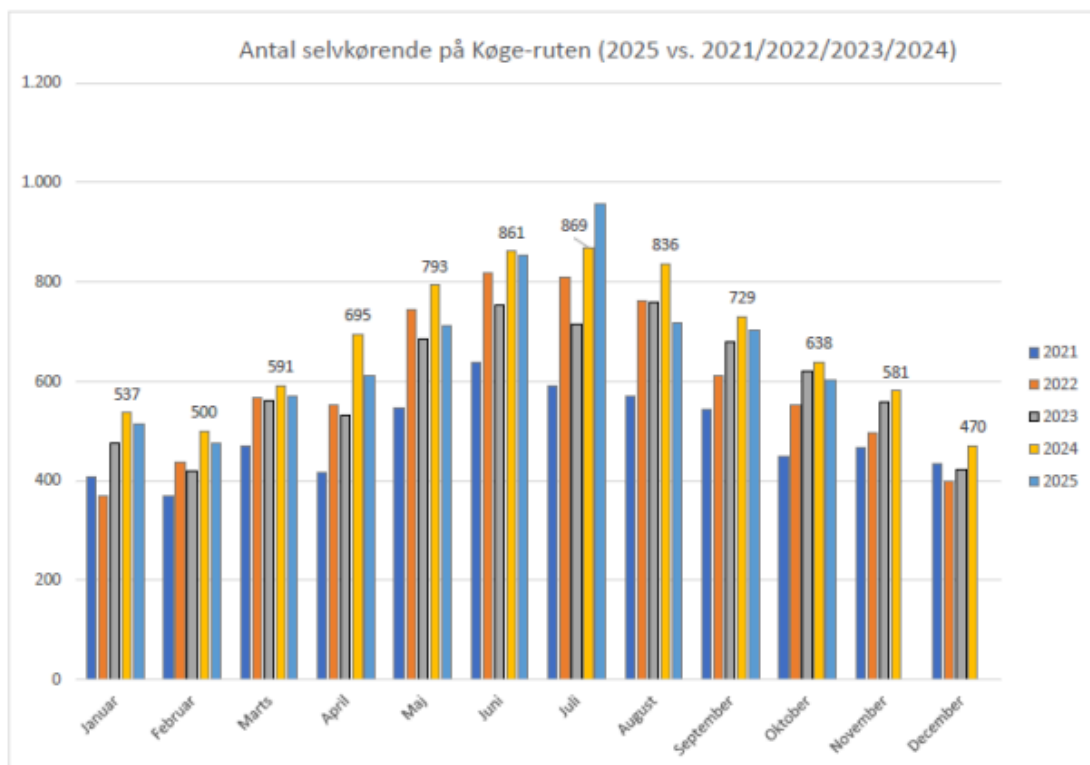
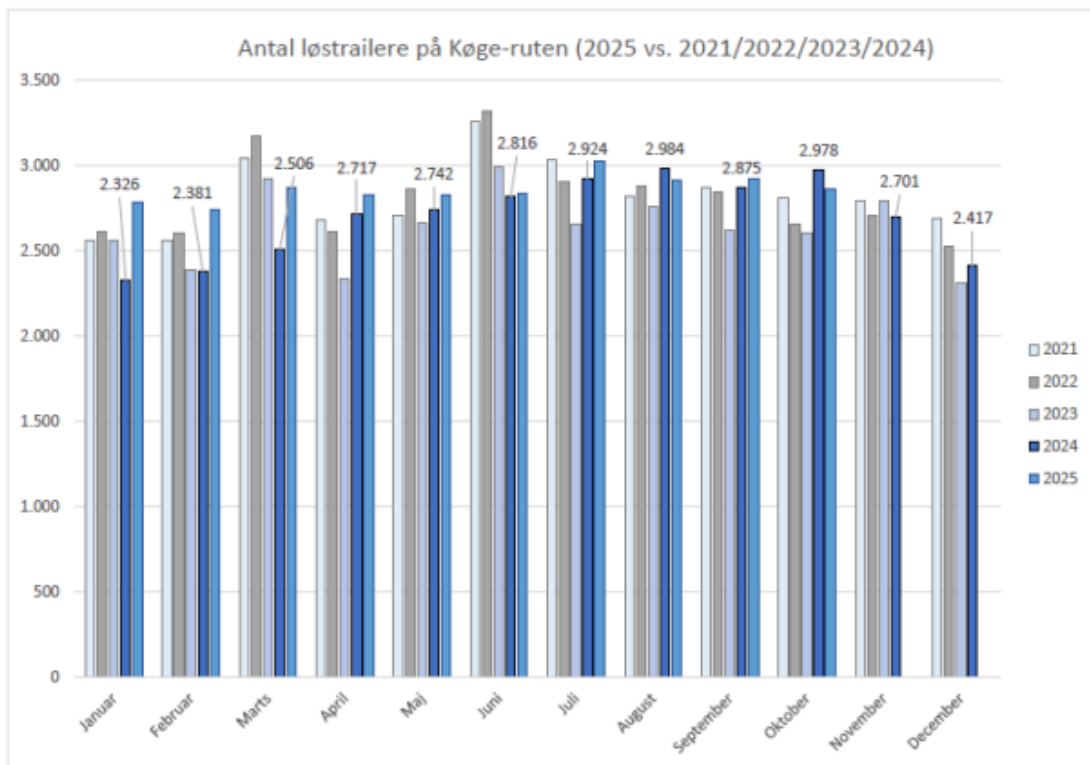
De seneste tal fra Molslinjen viser, at der til og med oktober 2025 fortsat er tale om en opadgående udvikling i godsmængden.

Den første figur nedenfor viser udviklingen i antallet af godskøretøjer på Køgeruten i perioden 2021–2025. I 2025 er der indtil videre sat rekord i 5 af årets 10 måneder. Niveaulet toppede i juli måned 2025, hvor antallet af godskøretøjer ligger højere end samme måned i alle tidligere år.

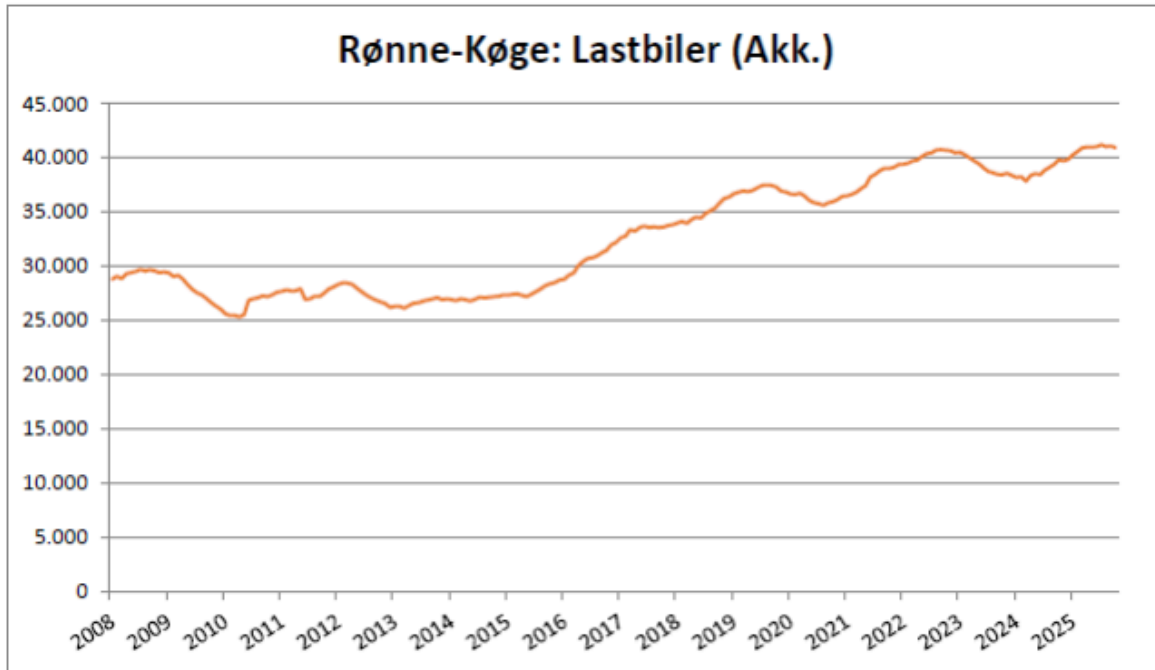


På baggrund af rådets forespørgsel på Trafikkontaktrådets møde den 16. september 2025 har Molslinjen også udarbejdet en oversigt over antallet af godskøretøjer på Køgeruten, hvor man kan se fordelingen af antal løstrailere og antal selvkørende enheder.

Graferne nedenfor viser udviklingen i hhv. antallet af løstrailere og selvkørende enheder på Køgeruten i perioden 2021-2025. Sammenlignet med samme periode sidste år har der været en stigning på 5% på antal løstrailere og en nedgang på -4,8% på antal selvkørende enheder.



Figuren nedenfor viser den akkumulerede mængde gods over de seneste 12 måneder. Her fremgår det, at udviklingen når en bølgetop i juli 2025, hvor niveauet når det højeste antal godsenheder registreret på Bornholm på en 12 måneders periode.



Økonomiske konsekvenser

-

Punkt 3: Kundetilfredshedsmåling af Bornholmslinjen: Højsæson 2025

25/22183

Sagsgang

Kontaktrådet for trafikbetjeningen af Bornholm (Trafikkontaktrådet)

Formål med sagen

Molslinjen er kontraktligt forpligtet til at gennemføre en kundetilfredshedsmåling to gange årligt for de passagerer, der har rejst på ruterne Rønne-Ystad og Rønne-Køge. Ved lav kundetilfredshed (mindre end 3,5 på en skala fra 1 til 5) pålægges operatøren en bod. Tilfredshedsmålingen for højsæson 2025 udløser ingen bod, da Molslinjen samlet set har scoret mellem 4,0 og 4,3 indenfor alle de kategorier, hvor passagerernes tilfredshed måles.

Molslinjen vil præsentere resultaterne fra målingen på mødet.

Indstilling

Trafikkontaktrådets sekretariat indstiller:

- Sagen til orientering

Beslutning Kontaktrådet for trafikbetjeningen af Bornholm den 09-12-2025

Orientering givet.

Sagsfremstilling

Molslinjens årlige kundetilfredshedsmåling for højsæson 2025 er gennemført af et eksternt konsulentfirma. Undersøgelsen omfatter alle passagerer på ruterne Rønne-Ystad og Rønne-Køge og er baseret på en stikprøve, hvor rejsende i perioden 1. juli - 31. juli 2025 har modtaget en invitation til at deltage i en online spørgeskemaundersøgelse.

I alt blev 108.913 passagerer inviteret til at deltage i undersøgelsen. Heraf gennemførte 8.864 (8,1 %) undersøgelsen. Til sammenligning blev 106.571 passagerer inviteret til at deltage i kundetilfredshedsundersøgelsen for højsæson 2024, hvoraf 8.863 (8 %) gennemførte undersøgelsen.

Tilfredshedsmålingen viser, at passagererne generelt har været tilfredse med færgerejsen i højsæson 2025. De gennemsnitlige tilfredshedsscorer ligger på stort set samme niveau som i højsæson 2024, jf. tabellerne fra målingerne nedenfor.

KATEGORI - SCORE - Højsæson 2025	I alt	Ystad	Køge
Færgerejse alt i alt (Tabel 2) - Vægtet gennemsnit	4,3	4,2	4,3
Personlig betjening (Tabel 3) - Vægtet gennemsnit	4,1	4,1	4,2
Rengøring og vedligeholdelse (Tabel 4) - Vægtet gennemsnit	4,1	4,1	4,3
Færgen og adgang til færgen (Tabel 5) - Vægtet gennemsnit	4,0	4,0	4,0
Information og billetkøb (Tabel 6) - Vægtet gennemsnit	4,1	4,1	4,1
Base	8.864	8.330	534

KATEGORI - SCORE - Højsæson 2024	I alt	Ystad	Køge
Færgerejse alt i alt (Tabel 2) - Vægtet gennemsnit	4,3	4,3	4,3
Personlig betjening (Tabel 3) - Vægtet gennemsnit	4,1	4,1	4,2
Rengøring og vedligeholdelse (Tabel 4) - Vægtet gennemsnit	4,1	4,0	4,3
Færgen og adgang til færgen (Tabel 5) - Vægtet gennemsnit	4,0	3,9	4,0
Information og billetkøb (Tabel 6) - Vægtet gennemsnit	4,1	4,1	4,1
Base	8.863	8.260	603

På en skala fra 1 til 5 (hvor 1 = meget utilfreds og 5 = meget tilfreds) har Molslinjen samlet set scoret mellem 4,0 og 4,3 indenfor alle de kategorier, hvor passageres tilfredshed måles.

Det bemærkes, at Molslinjen ved lav kundetilfredshed pålægges en bod, som modregnes i den næstkommende tilskudsudbetaling fra Transportministeriet. Bodden beregnes som en procentsats af 480.000 kr. pr. kategori, hvor scoren er under 3,5. Procentsatsen stiger i takt med, hvor langt under 3,5 scoren ligger. Dette er ikke aktuelt i tilfredshedsmålingen for højsæson 2025, da alle kategorier har en score over 3,5.

Den fulde kundetilfredshedsmåling for højsæson 2025 er vedlagt som bilag.

Økonomiske konsekvenser

-

Bilag

Kundetilfredshedsmåling af Bornholmslinjen: Højsæson 2025

Punkt 4: Status på flytrafikken til og fra Bornholm for 2025

25/22194

Sagsgang

Kontaktrådet for trafikbetjeningen af Bornholm (Trafikkontaktrådet)

Formål med sagen

På mødet vil DAT give en status på selskabets flyvninger til og fra Bornholm i 2025 samt orientere om de udfordringer og forventninger, der gør sig gældende for den fremtidige flybetjening af Bornholm.

Indstilling

Trafikkontaktrådets sekretariat indstiller:

- Sagen til orientering

Beslutning Kontaktrådet for trafikbetjeningen af Bornholm den 09-12-2025

Orientering givet.

Sagsfremstilling

DAT deltager i Trafikkontaktrådets møde for at give en status på flytrafikken til og fra Bornholm i 2025. På mødet vil DAT præsentere en oversigt over flyafviklingen i 2025 og orientere om de udfordringer og forventninger, selskabet har til flyafviklingen i 2026.

Herudover vil DAT give en kort status på den nye flyveplan, der trådte i kraft den 1. december 2025.

Økonomiske konsekvenser

-

Punkt 5: Status på fremtidig flybetjening af Bornholm

22/21376

Sagsgang

Kontaktrådet for trafikbetjeningen af Bornholm (Trafikkontaktrådet)

Formål med sagen

I forbindelse med, at rammeaftalen mellem DAT, Region Hovedstaden og Bornholms Regionskommune udløb den 30. november 2025, har Trafikkontaktrådet fulgt udbudsprocessen og den fremtidige flybetjening af Bornholm tæt. Region Hovedstaden oplyste den 10. oktober 2025, at regionen har indgået en ny fireårig aftale med DAT om flyruten mellem Rønne og København.

På mødet vil Region Hovedstaden give en overordnet status på aftalen, herunder bl.a. i forhold til antallet af rotationer og daglige afgangene.

På baggrund af den nye aftale mellem Region Hovedstaden og DAT foreslår formanden for Trafikkontaktrådet samtidig, at en fornyet henvendelse til transportministeren tages til genovervejelse i 2026, når effekterne af den nye aftale er kendte. Rådet skal derfor tage stilling til, om dette kan godkendes.

Indstilling

Trafikkontaktrådets sekretariat indstiller, at:

- Status på den fremtidige flybetjening tages til orientering
- Rådet godkender, at en fornyet henvendelse til transportministeren tages til genovervejelse i 2026

Beslutning Kontaktrådet for trafikbetjeningen af Bornholm den 09-12-2025

- Orientering givet.
- Godkendt.

Trafikkontaktrådet ser positivt på, at Region Hovedstaden har indgået en fireårig kontrakt med DAT, der sikrer en stabil og fast flyforbindelse mellem Rønne og København frem til 2029. Samtidig udtrykker rådet bekymring for, om den reducerede kapacitet og det lavere antal daglige afgangene vil få mærkbare konsekvenser for Bornholm – herunder bl.a. for øens tilgængelighed, hospitalsdrift, bosætning og erhvervsliv. Rådet vil derfor følge udviklingen og effekterne af den ændrede flybetjening tæt med henblik på at sikre, at Transportministeriet inddrages rettidigt i en dialog om de udfordringer og behov, Bornholm står overfor.

Sagsfremstilling

Ny aftale mellem DAT og Region Hovedstaden

Den nye aftale mellem DAT og Region Hovedstaden gælder for perioden 1. december 2025 – 30. november 2029 og skal sikre fortsat drift af flyruten mellem Rønne og København.

Region Hovedstaden har oplyst følgende om aftalen [\[1\]](#):

- DAT vil som noget nyt indgå i beredskabsarbejdet på Bornholms Hospital og vil stille kapacitet til rådighed i særlige beredskabssituationer.
- Fra december 2025 vil der være fem rotationer på hverdage, svarende til 10 daglige afgangene (mod tidligere 12 daglige afgangene).
- Antallet af weekendafgange bliver også reduceret.
- Reduktionen i antallet af afgangene skyldes primært markante prisstigninger og ændringen i, at DAT fremover vil drifte med ét fly frem for to.

Henvendelse til transportministeren

På Trafikkontaktrådets møde den 24. juni 2025 besluttede rådet at besvare transportministerens henvendelse for at orientere om udviklingen for flyforbindelsen samt gentage ønsket om at indlede en dialog om mulige løsninger. På baggrund af den nye aftale mellem Region Hovedstaden og DAT foreslår formanden for Trafikkontaktrådet, at rådet afventer de første erfaringer og effekter af aftalen, før der fremsendes en henvendelse til transportministeren.

Rådet skal derfor tage stilling til, om en fornyet henvendelse til transportministeren i stedet bør tages til genovervejelse i 2026.

[1] [Region Hovedstaden sikrer flyrute mellem København og Rønne med ny aftale](#)

Økonomiske konsekvenser

-

Punkt 6: Analyse af landevejsprincippet på Bornholm

25/11050

Sagsgang

Kontaktrådet for trafikbetjeningen af Bornholm (Trafikkontaktrådet)

Formål med sagen

Trafikkontaktrådet har besluttet at få gennemført en ekstern analyse af landevejsprincippet på Bornholm for at opnå større indsigt i beregningsgrundlaget og den praktiske anvendelse af landevejsprincippet. Analysen er udarbejdet af COWI på baggrund af Trafikkontaktrådets drøftelser på mødet den 25. februar, 24. juni og 16. september 2025.

På mødet præsenterer COWI den endelige analyse af landevejsprincippet på Bornholm. COWI deltager under punktet via Skype.

Indstilling

Trafikkontaktrådets sekretariat indstiller, at rådet:

- drøfter analysens hovedresultater
- drøfter eventuelle opfølgende skridt på baggrund af analysens resultater

Beslutning Kontaktrådet for trafikbetjeningen af Bornholm den 09-12-2025

- Drøftet.
- Drøftet.

Trafikkontaktrådet tager analysens resultater til efterretning og gør opmærksom på, at der fortsat er behov for at få belyst en tredje beregningsmetode, hvor omkostningen ved at køre strækningen Rønne-Ystad på landevej sammenlignes med færgens faktiske billetpriser, beregnet på baggrund af andre takster end Indenrigs- og Sundhedsministeriets takster. Rådets øvrige bemærkninger til analysen er noteret af sekretariatet og vil blive drøftet med COWI.

Rådet vil derudover også følge op på problemstillingen ved at anmode om at modtage data for antallet af gående passagerer med Bornholmslinjen for de seneste år.

Sagsfremstilling

Bornholmslinjens billetpriser har i 2024 og 2025 været genstand for offentlig debat som følge af den opadgående prisudvikling. I den forbindelse har Trafikkontaktrådet drøftet landevejsprincippet, beregningen heraf samt landevejsprincippets betydning for færgens billetpriser til og fra Bornholm. På Trafikkontaktrådets møde den 25. februar 2025 besluttede rådet at følge op på problemstillingen, med henblik på at opnå større klarhed over landevejsprincippet på Bornholm.

Med afsæt i rapporten *Analyse af konkurrencemæssig ligestilling af små øer og ø-kommuner* (2015) og øvrigt materiale fra Transportministeriet har Trafikkontaktrådet indgået aftale med COWI om at gennemføre en analyse af, hvordan landevejstaksterne for Bornholm beregnes, og hvilken betydning beregningen har for færgens billetpriser.

På baggrund af rådets drøftelser på møderne i februar, juni og september 2025 foreligger nu den endelige og opdaterede udgave af analysen, hvor COWI har indarbejdet rådets input og bemærkninger. Analysen er sendt ud til alle medlemmer

af Trafikkontaktrådet forud for mødet.

Analysens resultater fremlægges for rådet på mødet og danner grundlag for rådets videre drøftelser af problemstillingen.

Økonomiske konsekvenser

-

Punkt 7: Budget 2026

25/22204

Sagsgang

Kontaktrådet for trafikbetjeningen af Bornholm (Trafikkontaktrådet)

Formål med sagen

Trafikkontaktrådet skal tage stilling til rådets budget for 2026.

Indstilling

Trafikkontaktrådets sekretariat indstiller:

- At budgettet for 2026 godkendes

Beslutning Kontaktrådet for trafikbetjeningen af Bornholm den 09-12-2025

Godkendt.

Sagsfremstilling

Det fremgår af Trafikkontaktrådets vedtægter, at rådet senest i december vedtager budgettet for det følgende år til sekretariatsbistand og andre driftsudgifter. Uforbrugte midler kan overføres mellem regnskabsårene, som følger kalenderåret.

Trafikkontaktrådets sekretariat har på baggrund heraf udarbejdet et budget for 2026:

Trafikkontaktrådet

	Budget 2025	Status på forbrug 2025 pr. 19.11.2025	Budget 2026
Indtægter			
Overførsel af uforbrugte midler	1.000.000 kr.	1.000.000 kr.	980.000 kr.
Bornholms Regionskommune	420.000*	421.665	420.000*
Transportministeriet	420.000*	421.665	420.000*
<i>I alt</i>	1.840.000	1.843.330	1.820.000
Udgifter			
Lønudgifter + overhead	520.000	433.733	520.000

Møder og rejser	300.000	162.533	300.000
Konsulentundersøgelse	350.000	250.000	250.000
Seminar og workshop	50.000	-	50.000
Revision	18.000	14.250	18.000
Disponibelt beløb	602.000		682.000
<i>I alt</i>	1.840.000	860.516	1.820.000

**Iht. "Aftale mellem trafikministeren og Bornholms Amtsråd om Kontaktråd vedrørende trafikbetjeningen af Bornholm" bidrager ministeriet og kommunen med det samme beløb.*

Ovenstående status på forbruget i 2025 er baseret på den foreløbige opgørelse pr. 19. november 2025. Det endelige regnskab for 2025 vil først foreligge i slutningen af januar og vil efterfølgende indgå i årsrapporten, der offentliggøres i juni 2026.

I posten "Møder og rejser" er der reserveret midler til en eventuel studietur i 2026, der kan bidrage med ny viden og inspiration og samtidig styrke samarbejdet og det fælles afsæt i det nye Trafikkontakttråd 2026-2029. Derudover er der i posten "Konsulentundersøgelse" reserveret midler til eventuelle analyser og rådgivning i forbindelse med forberedelserne til det kommende færgeudbud.

Til orientering er Trafikkontakttrådets regnskab for regnskabsåret 2024 vedlagt punktet.

Økonomiske konsekvenser

-

Bilag

Årsrapport 2024 - Underskrevet

Punkt 8: Mødeplan for 2026

25/22206

Sagsgang

Kontaktrådet for trafikbetjeningen af Bornholm (Trafikkontaktrådet)

Formål med sagen

Trafikkontaktrådet skal tage stilling til, hvornår rådet skal mødes i 2026.

Indstilling

Trafikkontaktrådets sekretariat indstiller:

- At mødeplanen for 2026 godkendes

Beslutning Kontaktrådet for trafikbetjeningen af Bornholm den 09-12-2025

Godkendt.

Sagsfremstilling

Møder i Trafikkontaktrådet afholdes normalt fire gange årligt, men kan afholdes så ofte formanden bestemmer det, jf. rådets vedtægter.

Det foreslås på den baggrund, at Trafikkontaktrådet i 2026 mødes:

- Mandag den 26. januar kl. 16.00-18.00
- Mandag den 15. juni kl. 16.00-18.00
- Tirsdag den 22. september kl. 16.00-18.00
- Tirsdag den 8. december kl. 16.00-18.00

Mødernes lokation meldes ud i forbindelse med, at der indkaldes til møderne i Outlook.

Økonomiske konsekvenser

-

Punkt 9: Orientering om aktuelle sager

25/22248

Sagsgang

Kontaktrådet for trafikbetjeningen af Bornholm (Trafikkontaktrådet)

Formål med sagen

Trafikkontaktrådet orienteres i punktform om aktuelle sager, der vedrører trafikbetjeningen af Bornholm. Punkterne er opfølgninger på sager, der tidligere har været behandlet i rådet eller opmærksomhedspunkter, som eventuelt senere vil blive forelagt rådet til drøftelse/beslutning.

Indstilling

Trafikkontaktrådets sekretariat indstiller:

- Sagen til orientering

Beslutning Kontaktrådet for trafikbetjeningen af Bornholm den 09-12-2025

Orientering givet.

Sagsfremstilling

Der gøres opmærksom på følgende:

- *Indstilling af mulige nye medlemmer af Trafikkontaktrådet*

På mødet den 24. juni 2025 besluttede rådet at fremsende en indstilling til Transportministeriet om optagelse af Campus Bornholm og Bornholms Politi som nye medlemmer af rådet. Den officielle indstilling, inkl. udkast til opdatering af rådets vedtægter og forretningsorden, er herefter fremsendt til Transportministeriet den 26. august 2025. Sekretariatet afventer på nuværende tidspunkt ministeriets officielle tilbagemelding på indstillingen.

Økonomiske konsekvenser

-

Punkt 10: Eventuelt

Der blev orienteret om følgende:

-

Beslutning Kontaktrådet for trafikbetjeningen af Bornholm den 09-12-2025

Formanden orienterer om Molslinjens seneste forslag til strukturel sejlplansændring for 2026 og vil i den forbindelse afstemme eventuelle bemærkninger med rådet med henblik på at udarbejde et samlet høringssvar. Trafikkontaktrådet har følgende bemærkninger til Molslinjens foreslåede sejlplansændring for 2026:

Rådet bakker op om sejlplansændringen, da den giver øget driftsstabilitet og flere sejladser med Express 5. Rådet understreger, at Express 5 er den primære færge på ruten og henviser i den forbindelse til de forudsætninger, der lå til grund for forlængelsen af hovedkontrakten. Det bør der også tages højde for i den fremtidige planlægning.

Bemærkningerne ovenfor forventes at indgå i et samlet høringssvar til Molslinjen.

Jess Christian Persson fra formandskabet gør derudover opmærksom på, at Transportministeriet bør tilstræbe at deltage i Trafikkontaktrådets møder i videst muligt omfang. Såfremt ministeriet fremover vil være forhindret i at deltage i Trafikkontaktrådets møder, bør det drøftes i det kommende Trafikkontaktråd (2026–2029), om enten Transportministeriet eller Bornholms folketingsmedlemmer bør deltage fast i rådets møder fremadrettet.