

REFERAT Kommunalbestyrelsen 2014-2017 d. 17-12-2015

Mødedato Torsdag d. 17. december 2015 kl. 00:00

Mødested kommunalbestyrelsessalen, Landemærket 26, Rønne

Indholdsfortegnelse

Fraværende og bemærkninger til dagsordenen.....	3
Beslutning om fusion af Østkraft og Bornholms Forsyning.....	5
Rammer for fusion af Østkraft og Bornholms Forsyning.....	9
Udpegning af medlemmer bestyrelse for fusioneret forsyningsselskab.....	18
Forberedelse af ekstraordinær generalforsamling i Østkraft Holding A/S.....	21
Forberedelse af ekstraordinær generalforsamling i Bornholms Forsyning A/S.....	24
Øget kapacitet for asylansøgere.....	27
Integration - tilførsel af ressourcer.....	31
Boliger til kvoteflygtninge.....	35
Indskrivning til børnehaveklasser for skoleåret 2016-2017.....	39
Revision af IT-strategien på skoleområdet.....	45
Bright Park Bornholm.....	49
Beskæftigelsesplan 2016.....	53
Serviceydelse og takster for 2016 på kommunens plejehjem og plejecentre.....	59
Evalueringsrapport af hjerneskadeprojekt.....	63
Ligestillingsredegørelse 2015.....	68
Ændring af færdselsret i Bodilsker og Poulsker plantager.....	72
Behandling af høringssvar og endelig vedtagelse af lokalplan nr. 084 og kommuneplantillæg nr. 02	77
Samlet budgetopfølgning pr. 31. oktober 2015.....	82
Likviditetsoversigter pr. 30. november 2015.....	90
Anlægsbevilling til ændring af udearealer på Hans Rømer Skolen.....	93
Anlægsbevilling til kabellægning af gadebelysning 2015 - II etape.....	98
Anlægsbevilling til formidling af skibsbygningshistorien på Bornholm.....	101
Kommunegaranti for byggekredit til udbygning af varmekædet i Hasle samt transmissionsledning	104
Optagelse af lån vedrørende nye busser.....	107
Godkendelse af regnskab 2014 og budget 2016 for de kommunale almene pleje- og handicapbolige	110
Udpegning af medlem til Bornholms Vækstforum.....	115
Orientering fra formanden.....	118
Lukket.....	120

Punkt 1: Fraværende og bemærkninger til dagsordenen

Åbent punkt

1 Fraværende og bemærkninger til dagsordenen

85.02.02G00-0011

Behandling	Mødedato	Åbent punkt	Lukket punkt
Kommunalbestyrelsen	17-12-2015	1	

Fraværende

Bemærkninger til dagsordenen

I behandlingen af punkt 2 blev følgende erklæret inhabile: Morten Riis, Bo Haxthausen, Bjarne Westerdahl, Jesper Lindstrøm Larsen, Torben Rønne Larsen, Per Ole Petersen, Linda Kofoed Persson og Betina Haagensen. Liste O kan ikke medvirke i inhabilitets-erklæringen.

Som suppleant for Morten Riis i behandlingen af punkt 2 er indkaldt Peter Andersen.

Liste O stiller forslag om, at punkt 7 løftes til en beslutningssag. Forslaget blev godkendt.

Bente Johansen blev erklæret inhabil i behandlingen af punkt 12.

Per Ole Petersen blev erklæret inhabil i behandlingen af punkt 18 og 24.

Betina Haagensen forlod mødet kl. 21.13 efter behandlingen af punkt 10.

Punkt 2: Beslutning om fusion af Østkraft og Bornholms Forsyning

Bilag

Fusion - kortlægning af ejerens rolle i processen

Åbent punkt

2 Beslutning om fusion af Østkraft og Bornholms Forsyning

13.00.00G01-0020

Behandling	Mødedato	Åbent punkt	Lukket punkt
Økonomi- og Planudvalget	08-12-2015	6	
Kommunalbestyrelsen	17-12-2015	2	

Hvem beslutter

Økonomi- og Planudvalget indstiller
Kommunalbestyrelsen beslutter

Resumé

Kommunalbestyrelsen skal træffe beslutning om, hvorvidt Østkraft Holding A/S og Bornholms Forsyning A/S skal fusioneres.

Indstilling og beslutning

Kommunaldirektøren indstiller, at

- kommunalbestyrelsen beslutter, hvorvidt Østkraft Holding A/S og Bornholms Forsyning A/S skal fusioneres
- fusionen skal have regnskabsmæssig virkning fra 1. januar 2016 og forventes gennemført med endelig beslutning på selskabernes ordinære generalforsamlinger i maj 2016

Økonomi- og Planudvalget den 8. december 2015:

Ad a) En fusion anbefales.

Ad b) Anbefales.

Kommunalbestyrelsen den 17. december 2015:

Følgende blev erklæret inhabile og deltog ikke i behandlingen af punktet: Morten Riis, Bo Haxthausen, Bjarne Westerdahl, Jesper Lindstrøm Larsen, Torben Rønne Larsen, Per Ole Petersen, Linda Kofoed Persson og Betina Haagensen. Peter Andersen deltog i behandlingen af punktet som suppleant for Morten Riis.

Ad a) En fusion godkendt

Ad b) Godkendt

Sagsfremstilling

Kommunalbestyrelsen besluttede på mødet den 19. november 2015, at administrationen skulle udarbejde en sag til kommunalbestyrelsesmødet i december, der blandt andet belyser

spørgsmål om tids- og procesplan, overgangsbestyrelse, regnskabsforhold, forhold om navngivning, sammensætning og honorering af bestyrelse og anvisning af omkostninger, med henblik på endelig beslutning om fusion på generalforsamling medio 2016.

Kommunalbestyrelsen godkendte samtidig en ny ejerstrategi for kommunalt ejede forsyningsselskaber, som vil være gældende for et fusioneret selskab.

Forud herfor godkendte Økonomi- og Planudvalget 18. februar 2014, at der blev iværksat en scenarieafdækning af forsyningsområdet på Bornholm. Kommunalbestyrelsen har på baggrund heraf afholdt temamøde 13. november 2014, hvor der blev stillet forslag om udarbejdelse af et kommissorie, som blev godkendt på kommunalbestyrelsesmøde den 18. december 2014. På baggrund af dette kommissorie blev der afholdt endnu et temamøde for kommunalbestyrelsen den 17. september 2015.

Konklusionen på ovennævnte undersøgelser og drøftelser, som også har involveret de kommunalt ejede forsyningsselskaber, er, at enten bevares status quo eller også gennemføres der en fuld fusion af Østkraft Holding A/S og Bornholms Forsyning A/S. BOFA forbliver en selvstændig enhed under regionskommunen.

Det som bilag 1 vedhæftede notat skitserer forskellige scenarier i forhold til, hvordan regionskommunen som ejer kan øve indflydelse på fusionsprocessen, ligesom der gives en oversigt over, hvordan bestyrelsen i det fusionerede selskab kan sammensættes i henhold til lovgivning og praksis.

I notatet er der opstillet et eksempel på en tidsplan, som tager udgangspunkt i Scenarie 2, der er den typiske fremgangsmåde for fusion af kommunalt ejede selskaber.

Indstillingen til kommunalbestyrelsen er dog lavet med udgangspunkt i Scenarie 3, hvorfor der er opstillet en ny tidsplan i sagsfremstillingen om rammerne for fusionen.

Indledningsvist skal kommunalbestyrelsen tage stilling til, hvorvidt fusionen skal gennemføres, og fra hvilken dato fusionen skal have virkning.

Dernæst vil der blive behandlet to særskilte sager om rammerne for fusionens gennemførelse samt udpegning af nye medlemmer til de nuværende bestyrelser og bestyrelsen for det fusionerede selskab. Udpegnings sagen vil alene blive behandlet på kommunalbestyrelsens møde.

Ad b – tidsplan og regnskabsmæssig virkning af fusion

Hvis fusionen skal have regnskabsmæssig virkning fra 1. januar 2016, skal fusionen blot gennemføres i løbet af 2016.

Det vil være realistisk at sigte mod, at fusionen vedtages endeligt på selskabernes ordinære generalforsamlinger i maj 2016. Hvis dette mål forfølges, skal kommunalbestyrelsen godkende fusionsplan med nye vedtægter mv. på kommunalbestyrelsesmøde 31. marts 2016. Se i øvrigt oplæg til tidsplan i notatet i bilag 1.

Økonomiske konsekvenser

Der vil være udgifter forbundet med at gennemføre en fusion, herunder udgifter til rådgivere og evt. ansættelse af projektleder. Udgifterne forudsættes afholdt af Østkraft Holding A/S og Bornholms Forsyning A/S.

På sigt forventes fusionen at medføre en række synergieffekter og besparelspotentialer for den samlede koncern. En forsigtig vurdering af rationaliseringsgevinstens størrelse vurderes på det foreliggende grundlag at være mellem 12-18 mio. kr., som også er bekræftet af konsulentfirmaet A-2, der har foretaget de bagvedliggende beregninger af beløbets størrelse.

Supplerende sagsfremstilling og/eller Administrativ tilføjelse

-

Punkt 3: Rammer for fusion af Østkraft og Bornholms Forsyning

Bilag

Fusion - kortlægning af ejerens rolle i processen

Åbent punkt

3 Rammer for fusion af Østkraft og Bornholms Forsyning

13.00.00G01-0020

Behandling	Mødedato	Åbent punkt	Lukket punkt
Økonomi- og Planudvalget	08-12-2015	7	
Kommunalbestyrelsen	17-12-2015	3	

Hvem beslutter

Økonomi- og Planudvalget indstiller
Kommunalbestyrelsen beslutter

Resumé

Såfremt kommunalbestyrelsen beslutter at iværksætte en fusion af Østkraft Holding A/S og Bornholms Forsyning A/S, skal kommunalbestyrelsen træffe en række strategisk vigtige beslutninger for fusionsarbejdet om sammensætning og honorering af ny bestyrelse, ledelse af selskaberne frem til fusionens gennemførelse, navn, samt anvisning af omkostningerne ved fusionen.

Indstilling og beslutning

Kommunaldirektøren indstiller, at

- Bestyrelsen i det fusionerede selskab sammensættes af 6 politisk udpegede medlemmer og 2 forsyningsfaglige medlemmer foruden de lovpligtige medarbejderrepræsentanter og forbrugerrepræsentanter. Medlemmerne af bestyrelsen udpeges ved særskilt sagsfremstilling.
- Formand og næstformand i bestyrelsen vælges på generalforsamling.
- Formandens honorar i det fusionerede selskab udgør 150.000 kr. årligt, og øvrige medlemmers honorar udgør 35.000 kr. årligt. Udbetaling af det fulde honorar forudsætter, at medlemmet er medlem af alle bestyrelser i koncernen. Er medlemmet kun bestyrelsesmedlem for enkelte selskaber ydes der forholdsmæssigt vederlag. Satsen er gældende for 2016 og fremskrives årligt efter KL's tilskrivninger.
- Der vælges snarest muligt nye bestyrelsesmedlemmer i Østkraft Holding A/S og Bornholms Forsyning A/S på ekstraordinær generalforsamling, således at de generalforsamlingsvalgte medlemmer er de samme personer, som skal sidde i bestyrelsen i det fusionerede selskab. Borgmesteren bemyndiges til at godkende eventuelle nødvendige vedtægtsændringer på generalforsamlingen i denne forbindelse. Medlemmerne af bestyrelsen udpeges ved særskilt sagsfremstilling.
- De nye bestyrelsesmedlemmer i Østkraft Holding A/S og Bornholms Forsyning A/S honoreres efter gældende principper i de to bestyrelser.
- De nyvalgte bestyrelser skal i deres arbejde fokusere på åbenhed omkring fusionsprocessen, både overfor medarbejdere og offentligheden. Bestyrelserne skal

særligt overveje og komme med oplæg til, hvorvidt medarbejderne i selskaberne bør sikres i højere grad, end de er i medfør af reglerne i virksomhedsoverdragelsesloven. Forslag hertil skal indeholde en økonomisk konsekvensberegning. Endelig skal bestyrelserne afdække eventuelle skattemæssige og juridiske konsekvenser af fusionen i samarbejde med rådgiver.

- g) Bestyrelserne fremsætter forslag til principper for valg af forbrugerrepræsentanter i det fusionerede selskab.
- h) Østkraft Holding A/S og Bornholms Forsyning A/S bærer omkostningerne forbundet med fusionen, herunder udgifter til rådgivere og eventuel ansættelse af projektleder.

Økonomi- og Planudvalget den 8. december 2015:
Anbefales.

- i) Der skal vælges navn for det fusionerede selskab. Se pkt. h i sagsfremstillingen og administrativ tilføjelse.

Kommunalbestyrelsen den 17. december 2015:

Liste B og liste K stiller følgende ændringsforslag til indstillingens punkt a): Der udpeges 8 politiske medlemmer af den nye fællesbestyrelse. Honorar summen fastholdes og deles imellem flere medlemmer.

For forslaget stemte 7: liste O, liste Ø, liste B og liste K

Imod forslaget stemte 20: liste A, liste V, liste C og liste W

Ændringsforslaget er faldet.

Liste O stiller følgende ændringsforslag til indstillingens punkt c): Formands honorar 100.000; Næstformands honorar 35.000; Øvrige medlemmer 25.000

For forslaget stemte 5: liste Ø og liste O

Imod forslaget stemte 19: liste A, liste V og liste W

Hverken for eller imod forslaget stemte 3: liste B, liste K og liste C

Ændringsforslaget er faldet.

Liste Ø stiller følgende ændringsforslag til indstillingens punkt f): De nyvalgte bestyrelser skal i deres arbejde fokusere på åbenhed omkring fusionsprocessen, både overfor medarbejdere og offentligheden. Bestyrelserne skal fremlægge grundlaget for, hvordan medarbejderne i selskaberne sikres i deres ansættelse i 24 måneder. Endelig skal bestyrelserne afdække eventuelle skattemæssige og juridiske konsekvenser af fusionen i samarbejde med rådgiver.

For forslaget stemte 7: liste Ø, liste B, liste K og liste O

Imod forslaget stemte 20: liste A, liste V, liste W og liste C

Ændringsforslaget er faldet.

For den samlede indstilling til kommunalbestyrelsen stemte 22: liste Ø, liste A, liste C, liste V og liste W

Imod den samlede indstilling stemte ingen

Hverken for eller imod den samlede indstilling stemte 5: liste B, liste K og liste O

Sagsfremstilling

I fortsættelse af sag, hvor kommunalbestyrelsen besluttede, hvorvidt en fusion af Østkraft Holding A/S og Bornholms Forsyning A/S skal iværksættes, skal kommunalbestyrelsen træffe en række strategisk vigtige beslutninger for fusionsarbejdet om sammensætning og honorering af ny bestyrelse, ledelse af selskaberne frem til fusionens gennemførelse, navn, samt anvisning af omkostningerne ved fusionen.

Det som bilag 1 vedhæftede notat skitserer forskellige scenarier i forhold til, hvordan regionskommunen som ejer kan øve indflydelse på fusionsprocessen, ligesom der gives en oversigt over, hvordan bestyrelsen i det fusionerede selskab kan sammensættes i henhold til lovgivning og praksis.

I notatet er der opstillet et eksempel på en tidsplan, som tager udgangspunkt i Scenarie 2, der er den typiske fremgangsmåde for fusion af kommunalt ejede selskaber.

Indstillingen til kommunalbestyrelsen er dog lavet med udgangspunkt i Scenarie 3, hvorfor der her opstilles en ny tidsplan:

Tidspunkt	Handling
17.12.2015	KB-møde med følgende beslutninger <ol style="list-style-type: none">1. Principbeslutning om fusion<ol style="list-style-type: none">a. Besluttet endeligt på ordinær GF i maj 2016 med regnskabsmæssig virkning fra 1. januar 20162. Sammensætning af bestyrelse i fusioneret selskab, herunder om formand og næstformand skal vælges på GF3. Niveau og principper for bestyrelseshonorar4. Ny bestyrelse i eksisterende selskaber5. Navn for selskab vælges6. Østkraft Holding A/S og Bornholms Forsyning A/S bærer omkostninger ved fusion og bistår med viden og sekretariatsfunktion
18.12.2015	Indkaldelse til GF med dagsorden <ol style="list-style-type: none">1. Evt. godkendelse af nye vedtægter2. Valg af nye bestyrelser
4.1.2016	GF i selskaber
4.1. – 15.03.2016	Bestyrelser udpeger evt. projektleder samt indgår aftale om bistand fra advokat og revisor. Der udarbejdes udkast til fusionsplan inkl. vedtægter samt evt. fusionsredegørelse og vurderingsmandsudtalelse. Proces med drøftelser om fremtidig organisering af koncern, herunder ledelse og medarbejdere. Sagsfremstilling forberedes til KB.
15.03.2016	Sagsfrist for sager til KB-møde.

31.03.2016	KB-møde med godkendelse af fusionsplan med vedtægter mv.
01.04.2016	Fusionsplan mv. sendes til Erhvervsstyrelsen.
Ultimo maj 2016	<p>Ordinær GF i selskaberne med</p> <ol style="list-style-type: none"> 1. Godkendelse af regnskaber for 2015 2. Endelig beslutning om fusion 3. Godkendelse af nye vedtægter 4. Valg af ny bestyrelse 5. Øvrige relevante punkter <p>Herefter overgår de to bestyrelser til at være én samlet. Der foretages valg af medarbejderrepræsentanter og forbrugerrepræsentanter.</p>
Senest 14 dage efter GF	Fusionen anmeldes til Erhvervsstyrelsen.

Ad a – bestyrelse for det fusionerede selskab

Kommunalbestyrelsen kan som repræsentant for ejeren få indflydelse på de medlemmer af bestyrelsen, som skal vælges på generalforsamling.

Administrationen foreslår, at kommunalbestyrelsen vælger

- 6 politisk udpegede medlemmer, hvor valggruppe AV har indstillingsretten til 4 medlemmer og valggruppe BCKOWØ har indstillingsretten til 2 medlemmer
- 2 forsyningsfaglige medlemmer

Medlemmerne af bestyrelsen udpeges ved særskilt sagsfremstilling.

Alt efter organiseringen af medarbejderne i koncernen kan der være ret til valg af medarbejder- og koncernrepræsentanter efter selskabslovens §§ 140 og 141.

Medarbejderne i selskaber med mere end 35 ansatte har ret til at vælge et antal repræsentanter i bestyrelsen svarende til op til halvdelen af de generalforsamlingsvalgte medlemmer, dog minimum 2 medlemmer. Medarbejderne vælger selv, om de vil udnytte denne ret og i hvilket omfang.

Det samme gælder for øverste bestyrelse i en koncern, hvor alle medarbejdere i koncernen kan vælge et antal repræsentanter i bestyrelsen svarende til op til halvdelen af de generalforsamlingsvalgte medlemmer, dog minimum 3 medlemmer.

Uanset koncernens fremtidige organisering er det forudsat, at den samme bestyrelse indvælges i alle koncernens selskaber.

Herudover har forbrugerne i vandselskaber ret til at indvælge 2 repræsentanter i bestyrelsen. I vandselskaber hvor medarbejderne har ret til repræsentation i bestyrelsen efter selskabslovens § 140 kan antallet af forbrugerrepræsentanter begrænses til 1.

Man kan vælge alene at indsætte forbrugerrepræsentanterne i bestyrelsen for koncernens vandselskab(er), dvs. hvor det er lovpligtigt, eller lade forbrugerrepræsentanten være medlem i den overordnede koncernbestyrelse.

Administrationen foreslår, at bestyrelserne kommer med et oplæg til principper for valg af forbrugerrepræsentanter på baggrund af overvejelser om fremtidig organisering af koncernens medarbejdere og drift.

Ad b – valg af formand og næstformand

Kommunalbestyrelsen skal beslutte, om formand og næstformand skal vælges på generalforsamling, dvs. af ejeren. Alternativt skal bestyrelsen selv vælge sin formand og næstformand.

Ad c – honorar til bestyrelse i fusioneret selskab

Administrationen foreslår, at formandens honorar udgør 150.000 kr. årligt, og at øvrige medlemmers honorar udgør 35.000 kr. årligt. Udbetaling af det fulde honorar forudsætter, at medlemmet er medlem af alle bestyrelser i koncernen. Er medlemmet kun bestyrelsesmedlem for enkelte selskaber (kan fx være tilfældet for forbrugerrepræsentanter) ydes der forholdsmæssigt vederlag.

Satsen er gældende for 2016 og fremskrives årligt efter KL's tilskrivninger.

Se nedenstående tabel med oplysning om gældende honorarer i Østkraft Holding A/S og Bornholms Forsyning A/S sammenholdt med forslaget.

2015	Østkraft Holding A/S	Bornholms Forsyning A/S	Fusioneret selskab
Formand	75.000 kr. årligt (135.000 kr. årligt for hele koncernen)	33.407 kr. årligt	150.000 kr. årligt
Næstformand	33.750 kr. årligt		
Øvrige medlemmer	25.000 kr. årligt	16.703 kr. årligt	35.000 kr. årligt

I Østkraft Holding A/S vederlægges der særskilt for bestyrelsesposter i datterselskaber – det betyder, at det samlede formandshonorar i koncernen er på 135.000 kr. årligt. Øvrige bestyrelsesmedlemmer er kun i få tilfælde tillige medlem af datterselskabers bestyrelser.

Som eksempler på tilsvarende forsyningskoncerner med både vand- og elforsyning kan nævnes

- Forsyning Helsingør A/S, hvor bestyrelsesformanden honoreres med 165.000 kr. årligt og øvrige medlemmer modtager 33.000 kr. årligt.
- Lollands forsyningskoncern, hvor formanden honoreres med 30.748 kr. pr. selskab (i alt 184.488 kr. årligt), næstformanden modtager 8.000 kr. pr. selskab (i alt 48.000 kr. årligt) og øvrige medlemmer modtager 5.000 kr. pr. selskab (i alt 30.000 kr. årligt).

Ad d – valg af nye bestyrelser

Som ejer kan man have indflydelse på fusionsprocessen på flere måder, hvilket er beskrevet i det vedhæftede notat.

Administrationen indstiller, at Scenarie 3 følges, hvor der vælges en ny bestyrelse ind i Østkraft Holding A/S og Bornholms Forsyning A/S.

De nye bestyrelser skal bestå af de samme generalforsamlingsvalgte medlemmer, som i det fusionerede selskabs bestyrelse. Dvs. at bestyrelsen kommer til at bestå af

- 6 politisk udpegede medlemmer, hvor valggruppe AV har indstillingsretten til 4 medlemmer og valggruppe BCKOWØ har indstillingsretten til 2 medlemmer
- 2 forsyningsfaglige medlemmer

Herudover vil bestyrelserne bestå af de nuværende medarbejderrepræsentanter og forbrugerrepræsentanter.

Medarbejderrepræsentanterne er valgt ind for en periode på 4 år, og her sker der således som udgangspunkt ikke nogen ændringer. Til orientering kan det oplyses, at medarbejderrepræsentanterne i Østkraft Holding A/S er lovpligtige, hvor de i Bornholms Forsyning er valgt ind i bestyrelsen i medfør af en frivillig ordning.

Hvis administrationens indstilling om i alt 8 generalforsamlingsvalgte bestyrelsesmedlemmer følges, vil det kræve en ændring af vedtægterne i Bornholms Forsyning A/S.

Vedtægtsændringerne skal godkendes på generalforsamlingen, inden den nye bestyrelse vælges. Det indstilles, at borgmesteren bemyndiges til at godkende vedtægtsændringen på generalforsamlingen.

Vedtægtsændringer og valg af nye bestyrelser kan tidligst ske 14 dage efter beslutningen er truffet af kommunalbestyrelsen, idet dette er minimumsvarslet for indkaldelse til generalforsamling.

Medlemmerne af bestyrelserne udpeges ved særskilt sagsfremstilling.

Alternativt kan kommunalbestyrelsen nedsætte en interim bestyrelse. Det er en styregruppe, som leder fusionsprocessen på kommunalbestyrelsens vegne. Interim bestyrelsen har ikke formel beslutningskraft i selskaberne, og det er derfor en god idé, at interim bestyrelsen som udgangspunkt består af de samme medlemmer, som påtænkes at indgå som generalforsamlingsvalgte medlemmer i bestyrelsen for det fusionerede selskab for at sikre legitimitet og opbakning til interim bestyrelsens arbejde.

Ad e – honorar til nye bestyrelser

Administrationen foreslår, at de nyvalgte bestyrelsesmedlemmer i Østkraft Holding A/S og Bornholms Forsyning A/S honoreres efter samme takster som hidtil.

Ad f – bestyrelsernes arbejde

I fortsættelse af kommunalbestyrelsens drøftelser på mødet den 19. november 2015 indskærpes det overfor bestyrelserne, at

- der skal være fokus på åbenhed omkring fusionsprocessen, både overfor medarbejdere og offentligheden

- bestyrelserne skal særligt overveje og komme med oplæg til, hvorvidt medarbejderne i selskaberne skal sikres i højere grad, end de er det i medfør af virksomhedsoverdragelsesloven. Som udgangspunkt vil medarbejderne have samme rettigheder og forpligtelser efter fusionen, som de har nu. En jobgaranti ud over det sædvanlige opsigelsesvarsel vil være en forpligtelse for selskaberne, og skal ledsages af en økonomisk konsekvensberegning.
- Skattemæssige konsekvenser ved fusionen skal afdækkes i samarbejde med rådgiver.
- Juridiske forhold omkring fusionen og strukturering af koncernen bør endvidere afdækkes i samarbejde med rådgiver.

Ad h – valg af navn for det fusionerede selskab

Kommunalbestyrelsen kan vælge at bruge et af de eksisterende selskabers navne eller vælge et nyt.

Beslutningen kan udsættes til et senere tidspunkt, men skal senest foreligge på kommunalbestyrelsesmøde den 31. marts 2016 (hvis der stræbes mod endelig godkendelse på generalforsamling i maj 2016), hvor navnet skal fremgå af vedtægterne til det fusionerede selskab.

Det kan overvejes at lade bestyrelserne forestå en konkurrence blandt medarbejdere og kunder om et nyt navn.

Økonomiske konsekvenser

Der vil være udgifter forbundet med at gennemføre en fusion, herunder udgifter til rådgivere og evt. ansættelse af projektleder. Udgifterne forudsættes afholdt af Østkraft Holding A/S og Bornholms Forsyning A/S.

På sigt forventes fusionen at medføre en række synergieffekter og besparelspotentialer for den samlede koncern. En forsigtig vurdering af rationaliseringsgevinstens størrelse vurderes på det foreliggende grundlag at være mellem 12-18 mio. kr., som også er bekræftet af konsulentfirmaet A-2, der har foretaget de bagvedliggende beregninger af beløbets størrelse.

Supplerende sagsfremstilling og/eller Administrativ tilføjelse

10. december 2015

Ad a – bestyrelsen for det fusionerede selskab

Det skal præciseres, at der hermed menes den bestyrelse, som indvælges i det kommende fusionerede selskab, på første generalforsamling. Der er tale om de 8 generalforsamlingsvalgte bestyrelsesmedlemmer – hertil kommer medarbejderrepræsentanter og forbrugerrepræsentanter.

Ved valg af nye bestyrelser i Østkraft Holding A/S og Bornholms Forsyning A/S forudsættes det, at der fortsættes med samme struktur i bestyrelserne i selskabernes datterselskaber som hidtil, for så vidt angår de generalforsamlingsvalgte bestyrelsesmedlemmer.

De kommende bestyrelser skal fremsætte forslag til ny struktur for bestyrelser i datterselskaber, som sikrer en ensretning i koncernen gældende fra fusionen og fremefter.

Ad e – honorar til nye bestyrelser

Det bemærkes, at de nye bestyrelsesmedlemmer vil modtage honorar som bestyrelsesmedlem i såvel Østkraft Holding A/S som i Bornholms Forsyning A/S.

Der vil først blive udbetalt honorar til bestyrelsesmedlemmerne i det fusionerede selskab, når fusionen er en realitet.

Ad g – forbrugerrepræsentanter

Der er på nuværende tidspunkt alene indvalgt forbrugerrepræsentanter i de datterselskaber i Bornholms Forsyning A/S, hvor det er lovpligtigt (vand- og spildevandsselskaber).

Der skal tages stilling til, om forbrugerrepræsentanter fortsat alene skal være indvalgt i datterselskaber, eller om de skal være indvalgt i hele den fusionerede koncerns bestyrelser. Det anbefales, at de nyvalgte bestyrelser for Østkraft Holding A/S og Bornholms Forsyning A/S kommer med et oplæg til dette.

Det bemærkes, at valget af model kan have indflydelse på, om der skal være 1 eller 2 forbrugerrepræsentanter, ligesom det kan have indflydelse på antallet af medarbejderrepræsentanter.

Ad i – navn for det fusionerede selskab

Indstillingspunktet om navn for det fusionerede selskab er ved en fejl faldet ud af indstillingen ved ØPU's behandling af sagen. Spørgsmålet fremgår dog af sagsfremstillingens pkt. h, som der henvises til.

Det anbefales, at beslutningen om navn udskydes til senere, da en evt. kommende lovændring vil kræve væsensforskellig navngivning af net- og salgsselskaber for så vidt angår selskaberne. De nye bestyrelser bør inddrage dette forhold i deres arbejde frem til fusionen og komme med forslag til navn(e) for koncernens selskaber.

Punkt 4: Udpegning af medlemmer bestyrelse for fusioneret forsyningselskab

Bilag

Fusion - kortlægning af ejerens rolle i processen

Åbent punkt

4 Udpegning af medlemmer til bestyrelse for fusioneret forsyningsselskab

13.00.00G01-0020

Behandling	Mødedato	Åbent punkt	Lukket punkt
Kommunalbestyrelsen	17-12-2015	4	

Hvem beslutter

Kommunalbestyrelsen beslutter

Resumé

Såfremt kommunalbestyrelsen beslutter at iværksætte en fusion af Østkraft Holding A/S og Bornholms Forsyning A/S, skal kommunalbestyrelsen udpege medlemmer til bestyrelsen for det kommende fusionerede selskab i overensstemmelse med den truffe beslutning om antal medlemmer.

Indstilling og beslutning

Kommunaldirektøren indstiller, at

- a) Der udpeges en bestyrelse for det fusionerede selskab, bestående af 6 politisk udpegede medlemmer og 2 forsyningsfaglige medlemmer foruden de lovpligtige medarbejderrepræsentanter og forbrugerrepræsentanter
- b) Navne på de forsyningsfaglige bestyrelsesmedlemmer vil foreligge til kommunalbestyrelsens godkendelse inden generalforsamling i maj 2016
- c) Der udpeges en formand og næstformand for bestyrelsen for det fusionerede selskab

Kommunalbestyrelsen den 17. december 2015:

Ad a) Valggruppe 1 (AV): Lars Goldschmidt, Bjarne Westerdahl, Betina Haagensen og Brian Kofoed; Valggruppe 2 (WOCKBØ): Linda Kofoed Persson og Bo Haxthausen

Ad b) Godkendt

Ad c) Lars Goldschmidt som formand og Betina Haagensen som næstformand

Sagsfremstilling

Kommunalbestyrelsen har ved tidligere beslutning fastsat rammerne for sammensætningen af bestyrelsen for det kommende fusionerede selskab.

Kommunalbestyrelsen skal nu udpege de pågældende medlemmer i overensstemmelse med den truffe beslutning om antal medlemmer.

Følges indstillingen om 6 politisk udpegede medlemmer, vil der i forhold til den nuværende konstituering være følgende fordeling:

- Valggruppe AV = 4 medlemmer
- Valggruppe BCKOWØ = 2 medlemmer

Se i øvrigt afsnittet om Bestyrelse og bilag 2 i vedhæftede notat.

Kommunalbestyrelsens beslutning vil blive fulgt op af en sag om forberedelse til første generalforsamling i det fusionerede selskab, hvor borgmesteren bemyndiges til at vælge bestyrelsen i overensstemmelse med kommunalbestyrelsens beslutning.

Bestyrelserne i Østkraft Holding A/S og Bornholms Forsyning A/S vil på forhånd komme med et oplæg til principper for valg af forbrugerrepræsentanter i bestyrelsen i det fusionerede selskab.

Valg af forsyningsfaglige medlemmer

Det foreslås, at kommunalbestyrelsen ved valget af forsyningsfaglige bestyrelsesmedlemmer tilstræber at opnå så brede kompetencer som muligt i forhold til viden om el- og vandforsyningsselskabers virksomhed specielt samt erfaring med bestyrelsesarbejdet og fusion generelt.

Økonomiske konsekvenser

-

Supplerende sagsfremstilling og/eller Administrativ tilføjelse

-

Punkt 5: Forberedelse af ekstraordinær generalforsamling i Østkraft Holding A/S

Åbent punkt

5 Forberedelse af ekstraordinær generalforsamling i Østkraft Holding A/S

13.00.00G01-0020

Behandling	Mødedato	Åbent punkt	Lukket punkt
Kommunalbestyrelsen	17-12-2015	5	

Hvem beslutter

Kommunalbestyrelsen beslutter

Resumé

Såfremt kommunalbestyrelsen beslutter at udskifte bestyrelsen i Østkraft Holding A/S, skal der ske udpegning af de fremtidige bestyrelsesmedlemmer, som borgmesteren skal bemyndiges til at vælge på ekstraordinær generalforsamling.

Indstilling og beslutning

Kommunaldirektøren indstiller, at

- a) Der udpeges nye generalforsamlingsvalgte medlemmer til bestyrelsen for Østkraft Holding A/S, bestående af 6 politisk udpegede medlemmer og 2 forsyningsfaglige medlemmer.
- b) De 2 forsyningsfaglige medlemmer udpeges på ekstraordinær generalforsamling ultimo januar 2016 efter indstilling fra de 6 politisk udpegede medlemmer. Dette forberedes på kommunalbestyrelsesmøde i 28. januar 2016. Posterne vil indtil da være ubesatte.
- c) Der vælges formand og næstformand for bestyrelsen i Østkraft Holding A/S
- d) Borgmesteren bemyndiges til at forlange ekstraordinær generalforsamling i Østkraft Holding A/S, samt til at vælge ny bestyrelse i overensstemmelse med kommunalbestyrelsens beslutning. Såfremt kommunalbestyrelsens beslutning nødvendiggør vedtægtsændringer, bemyndiges borgmesteren også til at godkende disse på generalforsamlingen. Endelig bemyndiges borgmesteren til at godkende, at de nyvalgte bestyrelsesmedlemmers honorar fastsættes efter gældende takster og principper i selskabet.

Kommunalbestyrelsen den 17. december 2015:

Ad a) Valggruppe 1 (AV): Lars Goldschmidt, Bjarne Westerdahl, Betina Haagensen og Brian Kofoed; Valggruppe 2 (WOCKBØ): Linda Kofoed Persson og Bo Haxthausen

Ad b) Godkendt

Ad c) Lars Goldschmidt som formand og Betina Haagensen som næstformand

Ad d) Godkendt

Sagsfremstilling

Kommunalbestyrelsen har forud for denne sag behandlet en sag om rammer for fusion af Østkraft Holding A/S og Bornholms Forsyning A/S.

Såfremt kommunalbestyrelsen i denne forbindelse har besluttet at udskifte bestyrelsen i Østkraft Holding A/S, skal der ske udpegning af de fremtidige bestyrelsesmedlemmer, som borgmesteren skal bemyndiges til at vælge på ekstraordinær generalforsamling.

Det er forudsat, at der fortsættes med samme struktur i bestyrelserne i selskabets datterselskaber som hidtil, for så vidt angår de generalforsamlingsvalgte bestyrelsesmedlemmer.

For Østkraft Holding A/S og selskabets datterselskaber gælder det, at der ikke vil ske udskiftning af medarbejderrepræsentanter.

Såfremt indstillingen om i alt 8 generalforsamlingsvalgte medlemmer følges, vil der ikke være behov for ændring af selskabets vedtægter.

Følges indstillingen om 6 politisk udpegede medlemmer, vil der i forhold til den nuværende konstituering være følgende fordeling:

- Valggruppe AV = 4 medlemmer
- Valggruppe BCKOWØ = 2 medlemmer

Økonomiske konsekvenser

-

Supplerende sagsfremstilling og/eller Administrativ tilføjelse

-

**Punkt 6: Forberedelse af ekstraordinær generalforsamling i Bornholms
Forsyning A/S**

Åbent punkt

6 Forberedelse af ekstraordinær generalforsamling i Bornholms Forsyning A/S

13.00.00G01-0020

Behandling	Mødedato	Åbent punkt	Lukket punkt
Kommunalbestyrelsen	17-12-2015	6	

Hvem beslutter

Kommunalbestyrelsen beslutter

Resumé

Såfremt kommunalbestyrelsen beslutter at udskifte bestyrelsen i Bornholms Forsyning A/S, skal der ske udpegning af de fremtidige bestyrelsesmedlemmer, som borgmesteren skal bemyndiges til at vælge på ekstraordinær generalforsamling.

Indstilling og beslutning

Kommunaldirektøren indstiller, at

- a) Der udpeges nye generalforsamlingsvalgte medlemmer til bestyrelsen for Bornholms Forsyning A/S, bestående af 6 politisk udpegede medlemmer og 2 forsyningsfaglige medlemmer.
- b) De 2 forsyningsfaglige medlemmer udpeges på ekstraordinær generalforsamling ultimo januar 2016 efter indstilling fra de 6 politisk udpegede medlemmer. Dette forberedes på kommunalbestyrelsesmøde i 28. januar 2016. Posterne vil indtil da være ubesatte.
- c) Der vælges formand og næstformand for bestyrelsen i Bornholms Forsyning A/S.
- d) Der vælges ikke længere personlige suppleanter til bestyrelsen.
- e) Borgmesteren bemyndiges til at forlange ekstraordinær generalforsamling i Bornholms Forsyning A/S og selskabets datterselskaber, samt til at vælge ny bestyrelse i overensstemmelse med kommunalbestyrelsens beslutning. Såfremt kommunalbestyrelsens beslutning nødvendiggør vedtægtsændringer, bemyndiges borgmesteren også til at godkende disse på generalforsamlingen. Endelig bemyndiges borgmesteren til at godkende, at de nyvalgte bestyrelsesmedlemmers honorar fastsættes efter gældende takster og principper i selskabet.

Kommunalbestyrelsen den 17. december 2015:

Ad a) Valggruppe 1 (AV): Lars Goldschmidt, Bjarne Westerdahl, Betina Haagenen og Brian Kofoed; Valggruppe 2 (WOCKBØ): Linda Kofoed Persson og Bo Haxthausen

Ad b) Godkendt

Ad c) Lars Goldschmidt som formand og Betina Haagenen som næstformand

Ad d) Godkendt

Ad e) Godkendt

Sagsfremstilling

Kommunalbestyrelsen har forud for denne sag behandlet en sag om rammer for fusion af Østkraft Holding A/S og Bornholms Forsyning A/S.

Såfremt kommunalbestyrelsen i denne forbindelse har besluttet at udskifte bestyrelsen i Bornholms Forsyning A/S og selskabets datterselskaber, skal der ske udpegning af de fremtidige bestyrelsesmedlemmer, som borgmesteren skal bemyndiges til at vælge på ekstraordinær generalforsamling.

Det er forudsat, at der fortsættes med samme struktur i bestyrelserne i selskabets datterselskaber som hidtil, for så vidt angår de generalforsamlingsvalgte bestyrelsesmedlemmer.

For Bornholms Forsyning A/S og selskabets datterselskaber gælder det, at der ikke vil ske udskiftning af medarbejderrepræsentanter og forbrugerrepræsentanter.

Dog er det foreslået, at der ikke længere vælges personlige suppleanter for bestyrelsesmedlemmerne for at sikre ensretning med bestyrelsen i Østkraft Holding A/S.

Såfremt indstillingen om i alt 8 generalforsamlingsvalgte medlemmer følges, vil der være behov for ændring af selskabets vedtægter, idet bestyrelsen jf. vedtægterne består af 5-7 medlemmer. Det samme gælder for ændring vedrørende valg af personlige suppleanter.

Følges indstillingen om 6 politisk udpegede medlemmer, vil der i forhold til den nuværende konstituering være følgende fordeling:

- Valggruppe AV = 4 medlemmer
- Valggruppe BCKOWØ = 2 medlemmer

Økonomiske konsekvenser

-

Supplerende sagsfremstilling og/eller Administrativ tilføjelse

-

Punkt 7: Øget kapacitet for asylansøgere

Åbent punkt

7 Øget kapacitet for asylansøgere

00.10.00P27-0002

Behandling	Mødedato	Åbent punkt	Lukket punkt
Kommunalbestyrelsen	17-12-2015	7	

Hvem beslutter

Kommunalbestyrelsen beslutter

Resumé

Udlændingestyrelsen har anmodet om, at kapaciteten for asylansøgere på Bornholm midlertidigt øges fra nuværende 350 til 650 personer. Borgmesteren har på grund af sagens hastende karakter godkendt anmodningen på vegne af kommunalbestyrelsen, som herved orienteres.

Indstilling og beslutning

Kommunaldirektøren indstiller, at kommunalbestyrelsen tager borgmesterens beslutning om at imødekomme Udlændingestyrelsens anmodning om midlertidigt at øge kapaciteten for asylansøgere på Bornholm til 650 personer til efterretning.

Kommunalbestyrelsen den 17. december 2015:

Jf. dagsordenens punkt 1 er punktet løftet fra en efterretningssag til en beslutningssag.

Borgmesteren indstiller, at udlændingestyrelsens anmodning om midlertidigt at øge kapaciteten for asylansøgere på Bornholm til 650 personer godkendes.

For stemte 23: liste Ø, liste A, liste B, liste K, liste V og liste W

Imod stemte 4: liste O og liste C

Borgmesterens indstilling blev godkendt

Liste O kan ikke medvirke, idet de ikke vil være med til at ødelægge det autentiske Bornholm

Liste C kan ikke medvirke, idet der ikke foreligger nogen former for dokumentation vedrørende Udlændingestyrelsens henvendelse eller anden korrespondance mellem BRK og Udlændingestyrelsen, trods gentagne anmodninger

Sagsfremstilling

Grundet den store tilstrømning af asylansøgere til Danmark har Udlændingestyrelsen anmodet om, at kapaciteten for asylansøgere på Bornholm øges fra 350 til 650 personer.

Udlændingestyrelsen har indgået betingede aftaler med ejerne af Hasle Camping og Danhostel Hasle om indkvartering af i alt ca. 200 personer i vinterperioden 2015/16. Der forventes hovedsageligt at blive tale om familier og par.

Herudover har Udlændingestyrelsen allerede indgået aftale med Danhostel Svaneke om indkvartering af 100 personer i vinterperioden 2015/16.

Endvidere er der midlertidigt indkvarteret 50-80 personer på kasernen i Segen.

Der forventes at være ca. 50 nye faste pladser klar i Åkirkeby omkring februar 2016.

Kommunalbestyrelsen har godkendt en gennemsnitlig kapacitet på 350 personer over et år. Dette er indtil videre overholdt, dog forekommer der sæsonudsving. Aktuelt er der indkvarteret ca. 450 asylansøgere på Bornholm, men med yderligere indkvartering af 200 personer, vil den godkendte gennemsnitlige kapacitet blive overskredet.

Borgmesteren har på grund af sagens hastende karakter godkendt anmodningen på vegne af kommunalbestyrelsen, som herved orienteres. Sagen har været drøftet med berørte udvalgsformænd og gruppeformænd forinden, ligesom der har været afholdt dialogmøde med borgerne i Hasle.

Konsekvenser for de kommunale tilbud

Dagtilbud

Kapaciteten for dagtilbud i Rønne er pt. fuldt udnyttet. Der er dog fortsat ledig kapacitet andre steder på øen, som forventes udnyttet. Dette vil medføre, at børn og forældre skal transporteres til og fra Rønne, hvis de er indkvarteret på Slottet.

I Hasle er der ca. 10 ledige pladser, som forventes at dække behovet for de ekstra asylansøgerbørn, der indkvarteres i Hasle.

Skoletilbud

Asylansøgerbørn har indtil for nylig modtaget undervisning i modtageklasserne på Paradisbakkeskolen i Nexø. Den øgede tilstrømning af asylansøgerbørn har imidlertid medført, at der ikke er tilstrækkelig kapacitet på Paradisbakkeskolen. Der er derfor oprettet særlige modtageklasser for asylansøgerbørn på Svartingedalskolen i Hasle.

De nyoprettede modtageklasser i Hasle har stadig 20-30 ledige pladser, som forventes at dække behovet for de ekstra asylansøgerbørn, der indkvarteres i Hasle.

Transport

BAT har frem til nu løst transportopgaven, hvor der var indkvartering i Rønne, Segen og Svaneke, samt skoletilbud i Nexø og Hasle.

Det betyder, at BAT har planlagt og afvikler til og fra disse destinationer. Der skal nyplanlægges mht. Aakirkeby fra feb. 2016, men da de fleste busruter rammer Aakirkeby forventes der at være tale om minimale tilpasninger af kapaciteten hertil. Siden skoleårets start er BAT begyndt at betjene sprogskolen i Vestermarie, og hertil er der gode brugbare forbindelser fra alle destinationer på øen, også fra Hasle - Segen og Svaneke.

På nuværende tidspunkt er alle børn placeret på Slottet i Rønne samt vandrehjemmet i Svaneke, hvorfra de bliver transporteret til og fra skole. Der er indsat ekstra kapacitet, så de

ordinære ruter ikke bliver overbelastede i morgenmyldretiden. Indtil nu er der kun placeret enlige mænd i Segen, der udelukkende bruger det ordinære rutenet.

En udvidelse med 200 personer på vandrehjem og campingplads i Hasle vil ikke skabe uløselige problemer for den kollektive trafik på Bornholm, hvis undervisningstilbuddene fastholdes på de nuværende kendte adresser. Der kan dog opstå kapacitetsudfordringer særligt i myldretider, men er der behov for dublering på enkelte afgang, er der også et forøget indtægtsgrundlag til at finansiere denne kapacitetsudvidelse. Der er ledig buskapacitet på Bornholm til rådighed, så det er muligt at igangsætte dubleringskørsel med kort varsel. For børnenes vedkommende vil der dog ikke være behov for bustransport, da de modtager dag- og skoletilbud i Hasle.

Administrativt vil BAT's nuværende bemanning kunne klare den påtænkte udvidelse. Der er en del ekstra arbejde med disse brugere og personalet på indkvarteringsstederne, men ibrugtagningen af et elektronisk billetsystem har optimeret arbejdsgangene og tilvejebragt den nødvendige tid.

Økonomiske konsekvenser

Der vil ikke være yderligere indtægter i forbindelse med udlejning af regionskommunens ejendomme, da den ekstra indkvartering foregår i private og statslige ejendomme.

Der vil være en ekstra indtægt til BAT i form af salg af månedskort til asylansøgere, der skal transporteres mellem Slottet og øvrige indkvarteringssteder samt til undervisning mv.

Hvis den øgede kapacitet medfører en stigning i antal børn i alderen 3-16 år, vil det betyde en merindtægt til regionskommunen i forbindelse med dagtilbud og skoletilbud. Indtægten dækker udgifter til lærere og pædagoger.

Udgifterne afholdes af Udlændingestyrelsen efter takster fastsat i finansloven. Det bemærkes, at taksterne i finansloven for 2016 er nedsat med ca. 1000 kr. årligt for skole- og dagtilbud i forhold til taksterne for 2015.

Det kan oplyses, at regionskommunen i forbindelse med forhandling af operatørkontrakten for 2016 har anmodet om en permanent forhøjelse af driftsbevillingen med 500.000 kr., som bl.a. skal dække ekstraordinære udgifter ved oprettelse af modtageklasser til asylansøgerbørn på Svartingedal skole i Hasle.

Supplerende sagsfremstilling og/eller Administrativ tilføjelse

-

Punkt 8: Integration - tilførsel af ressourcer

Bilag

Tilskud til modtagelse og integration af flygtninge i 2016

Åbent punkt

8 Integration - tilførsel af ressourcer

15.40.00G01-0002

Behandling	Mødedato	Åbent punkt	Lukket punkt
Erhvervs- og Beskæftigelsesudvalget	25-11-2015	6	
Økonomi- og Planudvalget	08-12-2015	9	
Kommunalbestyrelsen	17-12-2015	8	

Hvem beslutter

Erhvervs- og beskæftigelsesudvalget indstiller

Økonomi- og Planudvalget indstiller

Kommunalbestyrelsen beslutter

Resumé

I løbet af 2015 er der sket en fordobling af antallet af personer omfattet af integrationsprogrammet. Dette forventes at fortsætte i 2016.

Dette medfører et stigende behov for ledelse og sagsbehandling bl.a. vedr. visitation til danskuddannelse, sundhedstjek, integrationsplan med aktiveringstilbud/ praktikker samt arbejdet med midlertidig og permanent boligplacering samt tolkning.

Formålet er, at sikre et så optimalt integrationsforløb som muligt, således at der er flest mulige som opnår uddannelse/job og dermed også er med til at sikre kvalificeret arbejdskraft i fremtiden på Bornholm.

Indstilling og beslutning

Kommunaldirektøren indstiller,

- at det anbefales, at det særlige tilskud til modtagelse og integration af flygtninge i 2016 fra Social- og Indenrigsministeriets disponeres til ansættelse af medarbejdere i integrationsindsatsen, som beskrevet i sagsfremstillingen

Erhvervs- og Beskæftigelsesudvalget, den 25. november 2015:

Det anbefales til kommunalbestyrelsens godkendelse, at det særlige tilskud til modtagelse og integration af flygtninge i 2016 fra Social- og Indenrigsministeriet disponeres til integrationsarbejde.

Økonomi- og Planudvalget den 8. december 2015:

Erhvervs- og Beskæftigelsesudvalget indstilling anbefales, idet der

- a) meddeles en tillægsbevilling i 2015 på 225.000 kr. på bevilling 41 Uddannelse og beskæftigelse, finansieret af kassebeholdning, og
- b) meddeles en tillægsbevilling i 2016 på 1.350.000 kr. på bevilling 41 Uddannelse og beskæftigelse, og en modsvarende tillægsbevilling på bevilling 96 Tilskud og udligning.

Kommunalbestyrelsen den 17. december 2015:
Økonomi- og Planudvalgets indstilling godkendt

Sagsfremstilling

Bornholms Regionskommune har i perioden 1. januar 2015 – 3. november 2015 modtaget 159 flygtninge, inkl. familiesammenførte. Disse nye borgere fordeler sig som følger:
115 voksne, 23 børn i aldersgruppen 6-18 år og 15 børn i alderen 0-5 år.

Det forventes at der vil komme yderligere ca. 70 personer i år (3. november – 31. december), fordelt med ca. 55 voksne og 15 børn (inkl. familiesammenførte).

Med den nuværende tilstrømning af flygtninge og familiesammenførte, er der behov for ressourcer til at sikre en optimal integration og overholde de lovgivningsmæssige krav, med henblik på at alle kan komme til at indgå som aktive samfundsborgere og opnå beskæftigelse på Bornholm.

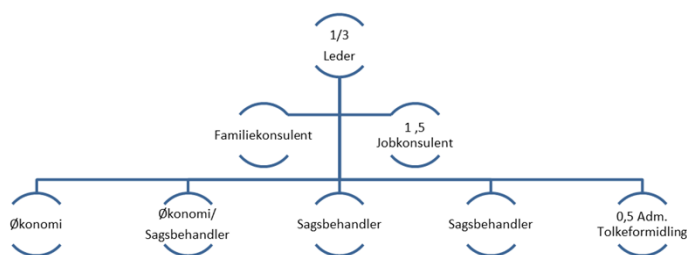
Det er afgørende med en tidlig indsats i integrationsperioden, da erfaringen fra tidligere viser, at de mest ressourcestærke flygtninge (med uddannelse) flytter straks efter integrationsperioden udløb (3 år) til områder i Danmark, hvor man i højere grad kan opnå ansættelse. Indsatsen skal derfor også ses sammen med muligheden for at rekruttere kvalificeret arbejdskraft på Bornholm. En del af ressourcerne skal derfor anvendes til at sikre en implementering af den nye sprogstrategi, som dels skal øge antallet af flygtning i virksomhedsrettede tilbud kombineret med danskuddannelse og dels skal anvendes til at følge op på evt. ulovligt fravær fra sprogundervisning og andre tilbud, som skal omsættes til træk i ydelserne i umiddelbart forlængelse af det ulovlige fravær.

Den nuværende organisering af området fremgår af følgende figur. Ledelsen af området er i dag placeret hos lederen af Ungeporten, som samtidig varetager ledelsen for ungeindsatsen og UU (Ungdommens uddannelsesvejledning).

Ny organisering/øgede ressourcer

På baggrund af områdets hastige udvikling og dermed også mange snitfald til øvrige kommunale centre og andre aktører på Bornholm, anbefales det at der midlertidigt ansættes en fuldtids leder af området, at der udover dette ansættes en sagsbehandler og ½ tids administrativ sagsbehandler til tolkeformidling og en ½ tids jobkonsulent, samlet 3 årsværk, samt 0,5 årsværk gældende for 2015, da det allerede nu er nødvendigt at tilføre området ekstra ressourcer.

Organisering af integrationsindsatsen



Udover dette er der ansat 1,5 mentorer

Økonomiske konsekvenser

Kommunen har modtaget et særlige tilskud fra Social- og Indenrigsministeriet som udgør følgende:

Fordeling af tilskud til modtagelse og integration af flygtninge i 2016 400 - Bornholms kommune

Tilskud til investeringer (1.000 kr.) Ekstraordinært integrationstilskud(1.000 kr.) Tilskud i alt(1.000 kr.)

1.392	1.968	3.360
--------------	--------------	--------------

Tilskuddet er indtægtsført på hovedkonto 7 under tilskud og udligning, det er derfor nødvendigt at anmode om at pengene kan disponeres under konto 6 til ansættelse af 3 årsværk som beskrevet i sagsfremstillingen.

At der tilsvarende frigives midler svarende til 0,5 årsværk gældende for 2015.

Kommunen modtog i 2015 en tilsvarende bevilling.

Af tilskuddet på 3.216.000 kr. i 2015 er der anvendt 1.070.000 kr. til ombygning af boliger, hvorefter der er 2.146.000 kr. tilbage.

Supplerende sagsfremstilling og/eller Administrativ tilføjelse til ØPU 8.12.2015

Kommunalbestyrelsen har den 9. oktober 2015 givet tillægsbevilling til indtægten fra det ekstraordinære integrationstilskud for 2015, idet beløbet er tilført kassebeholdningen. Der skal meddeles en tillægsbevilling til udgiften på 225.000 kr. på bevilling 41 Uddannelse og beskæftigelse.

Udmeldingen af det ekstraordinære tilskud for 2016 fra Social- og Indenrigsministeriet kom for sent til at blive indarbejdet i budgettet for 2016. For 2016 skal der gives en tillægsbevilling til udgiften på 1.350.000 kr. på bevilling 41 Uddannelse og beskæftigelse og en tilsvarende tillægsbevilling til indtægten på bevilling 96 Tilskud og udligning.

Punkt 9: Boliger til kvoteflygtninge.

Åbent punkt

9 Boliger til kvoteflygtninge

82.03.00G01-0012

Behandling	Mødedato	Åbent punkt	Lukket punkt
Teknik- og Miljøudvalget	23-11-2015	8	
Økonomi- og Planudvalget	08-12-2015	10	
Kommunalbestyrelsen	17-12-2015	9	

Hvem beslutter

Teknik- og Miljøudvalget indstiller

Økonomi- og Planudvalget indstiller

Kommunalbestyrelsen beslutter

Resumé

Udlændingestyrelsen udmelder hvert år antallet af flygtninge, som vil få opholdstilladelse i Danmark. Antallet af flygtninge som Bornholms Regionskommune skal modtage er i 2015 hævet fra 58 til 144 flygtninge. Heraf mangler kommunen at modtage 23 personer i 2015.

I 2016 vil kommunen skulle modtage yderligere 134 personer, og der vil derfor være behov for midlertidige boliger indtil en eventuel familiesammenføring er gennemført.

Indstilling og beslutning

Teknik- og økonomidirektøren indstiller:

- at de fem ejendomme, som er godkendt sat til salg, tages af salgslisten foreløbigt
- når kommunen kender behovet for boliger til kvoteflygtninge fortsætter salgsarbejdet med de boliger, som ikke skal anvendes
- at børnehaverne Marthas Minde, Karlsvognen og Stjernehuset reserveres til midlertidige boliger for kvoteflygtninge

Teknik- og Miljøudvalget den 23. november 2015:

Indstillingen anbefales.

Torben Rønne-Larsen kan ikke medvirke.

Økonomi- og Planudvalget den 8. december 2015:

Indstillingen anbefales.

Kirstine van Sabben kan ikke medvirke.

Kommunalbestyrelsen den 17. december 2015:

Liste O stiller følgende ændringsforslag: DF mener, at det er uhensigtsmæssigt, at reservere de i bilaget nævnte boliger til kvoteflygtninge. Derfor ønsker vi sagen udsat, med henblik på, at få undersøgt/klarlagt muligheden for at benytte den nu nedlagte Mosaikskole i Østerlars til beboelse/ophold for kvoteflygtninge. I forvejen bliver en del af skolen anvendt af lokalsamfundet.

For ændringsforslaget stemte 3: liste O

Imod ændringsforslaget stemte 24: liste Ø, liste A, liste B, liste K, liste V, liste W og liste C

Ændringsforslaget er faldet

Økonomi- og Planudvalgets indstilling godkendt

Liste O kan ikke medvirke

Liste C kan ikke medvirke, idet vi ønsker at de nævnte kommunale ejendomme sælges som tidligere besluttet

Sagsfremstilling

Udlændingestyrelsen udmelder hvert år landstallet for flygtninge, som får asyl. Landstallene er et skøn over det antal flygtninge, som vil få opholdstilladelse i Danmark, og som derfor skal visiteres til kommunerne.

Bornholms Regionskommune skal i 2016 modtage 134 flygtninge. Administrationen ved ikke på forhånd om det er familier eller enlige mænd/kvinder, som kommer.

Indtil nu har det været muligt, at finde egnede boliger, men med det stigende antal flygtninge bliver det vanskeligere, specielt fordi der er behov for mange midlertidige boliger til enlige, der først endelig kan boligplaceres, når familiesammenføring har fundet sted. Som enlig flygtning har man ikke økonomi til at bebo en familiebolig.

Center for Ejendomme og Drift har i samarbejde med Center for Erhverv, Uddannelse og Beskæftigelse gennemgået de ejendomme, som kommunen har tomme i øjeblikket, og har samtidig gennemgået ejendomme, som forventes tomme i år og i løbet af 2016.

Da en del af de ejendomme, som de to Centre har godkendt som mulige flygtningeboliger, er på kommunens salgsliste, skal der tages stilling til, om man ønsker at "trykke på pause knappen", indtil presset for flygtningeboliger aftager.

På denne baggrund indstiller administrationen, at følgende ejendomme foreløbigt tages af salgslisten:

- Gudhjemvej 9, Østerlars
- Skoleparken 6, Aakirkeby
- Skoleparken 9, Aakirkeby
- Almindingsvej 21, Østermarie
- Jakob Hansens Vej 1, Nexø

De øvrige ejendomme er vurderet ikke-egnet til flygtningeboliger, og her anbefales at salgsarbejdet fortsættes.

De to Centre har samtidig besigtiget de ejendomme, som forventes tomme i 2015 eller i løbet af 2016.

Administration indstiller derfor følgende ejendomme til flygtningeboliger:

- Børnehaven Marthas Minde, Smedegårdsvej 34, Rønne
- Børnehaven Karlsvognen, Havnegade 70, Nexø
- Børnehaven Stjernehuset, Damgade 10B, Nexø

Teknik- og Miljøudvalget vil blive forelagt konkrete sager, når bygningerne skal tages i anvendelse til boliger til flygtninge.

Økonomiske konsekvenser

Der må påregnes udgifter til ombygning af børnehaverne til boligformål.

Administrativ tilføjelse til ØPU 8.12.2015

Det skal præciseres, at der vedr. ovennævnte adresse 'Almindingsvej 21' retteligt er tale om Almindingsvej 21, Østermarie.

Punkt 10: Indskrivning til børnehaveklasser for skoleåret 2016-2017

Bilag

Oversigt - indskrevne elever til bhkl. 2016-17

Åbent punkt

10 Indskrivning til børnehaveklasser for skoleåret 2016-2017

17.20.01G01-2042

Behandling	Mødedato	Åbent punkt	Lukket punkt
Børne- og Skoleudvalget	24-11-2015	5	
Økonomi- og Planudvalget	08-12-2015	12	
Kommunalbestyrelsen	17-12-2015	10	

Hvem beslutter

Børne- og Skoleudvalget indstiller

Økonomi- og Planudvalget indstiller

Kommunalbestyrelsen beslutter

Resumé

Iht. styrelsesvedtægten for Bornholms Regionskommunes skolevæsen foretages der central indskrivning til børnehaveklasserne.

Kommunalbestyrelsen træffer i december måned forud for skolestarten beslutning om indskrivning af elever til børnehaveklasserne i de gældende skoledistrikter.

Kommunalbestyrelsen forventes den 19. november 2015 at sende forslag til ny skolestruktur i Rønne i høring. Sagsbeskrivelsen vedr. indskrivning til børnehaveklasser bygger på den forudsætning, at det udsendte skolestrukturforslag med nedlæggelse af Rønneskolen og oprettelse af to selvstændige skoler i det tidligere Rønne-distrikt endeligt godkendes den 25. februar 2016.

Såfremt der træffes en anden beslutning vedrørende Rønneskolen end den model, der sendes i høring, vil sagen om indskrivning til børnehaveklasser blive genbehandlet.

Indstilling og beslutning

Servicechefen indstiller følgende:

- a) Der dannes 11 børnehaveklasser i skoleåret 2016-2017, fordelt med
 - 2 børnehaveklasser i Paradisbakkeskolen
 - 2 børnehaveklasser i Hans Rømer Skolen
 - 1 børnehaveklasse i Kongeskærskolen
 - 1 børnehaveklasse i Svartingedal Skole
 - 5 børnehaveklasser i den nuværende Rønneskolen, fordelt med 2 klasser på den nye Søndermarksskole og 3 klasser på den nye Åvangsskole.
- b) Alle ønsker om indskrivning til Paradisbakkeskolen, Hans Rømer Skolen, Kongeskærskolen og Svartingedal Skole imødekommes.

- c) Ønsker om indskrivning på den nye Søndermarksskole imødekommes for alle elever bosiddende i nuværende Rønnedistrikt, der har ønsket dette.
- d) Ønsker om indskrivning på den nye Åvangsskole imødekommes for alle elever bosiddende i nuværende Rønnedistrikt, der har ønsket dette.

- e) Det godkendes, at 3 elever fra Svartingedal Skole og 1 elev fra Hans Rømer Skolen, der har søgt den nye Søndermarksskole, indskrives her.
- f) 5 elever fra Svartingedal Skole og 1 elev fra Hans Rømer Skolen, der har søgt den nye Åvangsskole, indskrives her.
- g) 3 elever fra Svartingedal Skole og 6 elever fra Hans Rømer Skolen, der har søgt Rønneskolen tilbydes indskrivning på den nye Åvangsskole.

Børne- og Skoleudvalget den 24. november 2015:

ad a) til g) anbefales godkendt.

Morten Riis og Betina Haagensen kunne ikke medvirke, idet de kun ønsker, at der oprettes 4 børnehaveklasser i Rønne.

Økonomi- og Planudvalget den 8. december 2015:

Børne- og Skoleudvalgets indstilling anbefales.

Søren Schow og Andreas Ipsen kan ikke medvirke, idet de kun ønsker, at der oprettes 4 børnehaveklasser i Rønne.

Kommunalbestyrelsen den 17. december 2015:

Indstillingen godkendt

Liste V, liste B, liste K og liste Ø kan ikke medvirke, idet vi ønsker at understøtte folkeskolerne på hele øen

Sagsfremstilling

Kommunalbestyrelsen træffer ved indskrivningen i december måned forud for skoleårets start beslutning om:

- Antal børnehaveklasser i hvert skoledistrikt.
- Hvor mange ønsker om anden skole end distriktsskolen, der kan imødekommes og i hvilke skoledistrikter.

Antallet af børnehaveklasser fastsættes på baggrund af et gennemsnitligt elevtal på højst 28 pr. klasse i skoledistriktet.

Efter kommunalbestyrelsens beslutning om antallet af børnehaveklasser i det enkelte skoledistrikt har skolelederen kompetence til at placere eleverne i de respektive børnehaveklasser.

Placeringen af elever i klasserne foretages af skolelederen på baggrund af principper vedtaget i skolebestyrelsen.

Skolelederen kan placere op til 28 elever i den enkelte børnehaveklasse.

I forlængelse af ovenstående gøres opmærksom på, at skolerne har visse muligheder for en fleksibel organisering af undervisningen. Det fremgår af styrelsesvedtægten at skolebestyrelserne på skoler under 300 elever efter rådgivning fra skolens ledelse kan beslutte at organisere undervisningen i ikke fuldt årgangsdelte klasser. Endvidere skal det bemærkes, at folkeskoleloven rummer mulighed for, at børnehaveklasserne først dannes i foråret efter skolestart pr. 1. august.

Styrelsesvedtægten fastlægger, at der ved indskrivning af elever fra anden skole end distriktskolen anvendes følgende kriterier i prioriteret orden:

1. Søskende til elever på skolen går forud for andre.
2. Nærmereboende går forud for fjernereboende.
3. Lodtrækning i det omfang objektive hensyn ikke fører til en prioritetsorden.

Det betyder fx, at en elev fra Hans Rømer Skolens distrikt, der har søskende på en af de nye Rønneskoler og ønsker indskrivning her, prioriteres forud for elever fra andre distrikter, der har kortere afstand til den ønskede skole, men ingen søskenderelationer.

På baggrund af indskrivningstallene er der udarbejdet en prioriteret liste over, hvilke elever fra andre distrikter, der på nuværende tidspunkt har søskende på den ønskede skole og der er foretaget opmåling af den geografiske afstand til den ønskede skole.

På baggrund af disse prioriteringer er indstillingerne i punkt b, c, d, e, f og g formuleret.

Såfremt indstillingerne i punkt a - g godkendes, vil der i henhold til opgørelsen pr. 5. november 2015 blive indskrevet elever som følger:

Paradisbakkeskolen 45 elever
Hans Rømer Skolen 38 elever
Kongeskærskolen 20 elever
Svartingedal Skole 16 elever
Den nye Søndermarksskole 56 elever
Den nye Åvangsskole 75 elever

I forbindelse med den igangværende skolestrukturdebat i Rønne skal det understreges, at elever, der skal starte i børnehaveklasse i august 2016, har ret til indskrivning på den skole, der er distriktsskolen. Dvs., at hvis kommunalbestyrelsen den 25. februar 2016 beslutter, at der skal være to skoler i det tidligere Rønne-distrikt, begge med 0. – 9. klasse, og samtidig besluttet omfanget af de to nye skoledistrikter, vil de kommende børnehaveklasseelever have krav på at blive indskrevet i det distrikt, hvori de bor.

Ved indskrivningen har forældrene mulighed for at angive ønske om anden skole end distriktskolen og i Rønneskolen også om, hvilken afdeling, eleven ønskes indskrevet på.

Ved indskrivningstidspunktet den 5. november 2015 ønskede 112 børn, der er bosiddende i Rønne, at blive indskrevet i Rønneskolens distrikt.

Med udgangspunkt i det fremsatte forslag om opdeling af Rønneskolen i to selvstændige skoledistrikter har 53 elever bopæl i skoledistriktet for den nye Åvangsskole. 5 af dem har ønsket

indskrivning i den nye Søndermarksskole. 59 elever har bopæl i skoledistriktet for den nye Søndermarksskole og 12 af dem har ønsket indskrivning på den nye Åvangsskole.

De nævnte indskrivningstal for Rønneskolen vil udløse 4 børnehaveklasser med hver 28 elever, såfremt 8 af de 12 ønsker fra Søndermarksdistriktet om indskrivning i den nye Åvangsskole imødekommes og der gives afslag på de øvrige 4 ønsker til den nye Åvangsskole.

Ligeledes vil de 5 ønsker fra Åvangsdistriktet om indskrivning på den nye Søndermarksskole kunne imødekommes.

Der er i opgørelsen ikke taget hensyn til antallet af eventuelle omgængere eller børn, der eventuelt visiteres til specialskoletilbud, da disse tal ikke kendes på nuværende tidspunkt.

Ved beslutning om ny skolestruktur i Rønne kan der ved overflytning af elever fra afdeling Østre til de nye skoler i Rønne opstå søskenderelationer, der ikke er kendt på nuværende tidspunkt og derfor ikke indgår i den nævnte prioriteringsliste.

På baggrund af ovenstående er vurderingen, at antallet af omgængere, eventuelle elever til specialskoler samt ændrede søskenderelationer vil kunne påvirke og eventuelt forøge antallet af børnehaveklasser i de to nye skoledistrikter.

Ønsker om indskrivning på Paradisbakkeskolen, Hans Rømer Skolen, Kongeskærskolen og Svartingedalskolen kan alle imødekommes uden dette påvirker antallet af børnehaveklasser.

Der er ønsker om indskrivning på Rønneskolen fra 8 elever fra Hans Rømer Skolens distrikt og 11 elever fra Svartingedal Skoles distrikt.

Såfremt der besluttet oprettelse af 5 børnehaveklasser i Rønneskolens nuværende distrikt vil alle ønsker om anden skole end distriktsskolen kunne opfyldes, bortset fra 2 elever fra Hans Rømer Skolen, der har søgt den nye Søndermarksskole og i stedet tilbydes indskrivning på den nye Åvangsskole.

Ved indskrivning af elever til børnehaveklasser for skoleåret 2016-2017 har Pladsanvisningen under Dagtilbud Bornholm modtaget svar fra 379 børn.

Heraf har 220 søgt indskrivning på egen distriktsskole, 30 har søgt optagelse i anden skole end distriktsskolen, 18 har fået udskudt skolestarten og 111 er optaget i privatskole.

Andelen af elever til private skoler udgør 29 %, og den gennemsnitlige klassekvotient for de kommunale skoler er 22,7.

Sagen er bilagt en oversigt med fordeling af de indskrevne børn.

Økonomiske konsekvenser

Tildelingsmodellen til skolerne består af et basisbeløb og et elevtaxameterbeløb pr. elev og er således uafhængig af antallet af klasser.

Det har derfor ingen indvirkning på skolens budget, om der oprettes 2 eller flere børnehaveklasser på den enkelte skole. Det er skolen, der løser opgaven den samlede opgave indenfor det givne budget.

I henhold til folkeskoleloven skal der oprettes yderligere børnehaveklasser, når elevtallet overstiger 28 i klassen.

**Supplerende sagsfremstilling og/eller
Administrativ tilføjelse**

-

Punkt 11: Revision af IT-strategien på skoleområdet

Bilag

Forslag til It-strategi på skoleområdet november 2015

Åbent punkt

11 Revision af It-strategien på skoleområdet

17.02.09P22-0003

Behandling	Mødedato	Åbent punkt	Lukket punkt
Børne- og Skoleudvalget	24-11-2015	6	
Økonomi- og Planudvalget	08-12-2015	13	
Kommunalbestyrelsen	17-12-2015	11	

Hvem beslutter

Børne- og Skoleudvalget indstiller

Økonomi- og Planudvalget indstiller

Kommunalbestyrelsen beslutter

Resumé

Den gældende It-strategi på skoleområdet blev vedtaget den 3. juni 2014.

Ved godkendelse af budgettet for 2015 og overslagsår blev der afsat 2,4 mio. kr. årligt til indkøb af tablets, digitale læremidler m.v.

Implementering af 1:1 iPads, brugerportalsinitiativet samt en række heraf afledte initiativer er baggrund for udarbejdelsen af et revideret forslag til It-strategi på skoleområdet.

Indstilling og beslutning

Servicedirektøren indstiller:

- at Børne- og Skoleudvalget indstiller It-strategien til endelig godkendelse i kommunalbestyrelsen.

Børne- og Skoleudvalget, den 24. november 2015:

Anbefales godkendt.

Økonomi- og Planudvalget den 8. december 2015:

Anbefales.

Kommunalbestyrelsen den 17. december 2015:

Godkendt

Sagsfremstilling

Efter vedtagelsen af den gældende It-strategi i juni 2014, der grundlæggende byggede på princippet om, at eleverne selv skulle medbringe deres egen pc, telefon, tablet e. lign. besluttede kommunalbestyrelsen i oktober 2014 at afsætte 2,4 mio. kr. til implementering af et 1:1 tabletprojekt i skolevæsenet.

Beslutningen omfattede, udover indkøb/leasing af tablets til alle elever på 0. – 10. klassetrin samt undervisere, ledere og konsulenter, en budgetramme til indkøb af digitale læremidler og grunduddannelse af ledere og undervisere.

I foråret 2015 blev der indgået aftale om leasing af iPads samt indkøbt fagportaler, apps m.v. Underviserne fik udleveret iPads i juni og eleverne i oktober – november 2015.

Implementeringen af 1:1 iPad projektet har grundlæggende ændret ved forudsætningerne for udarbejdelse af den nuværende It-strategi og er således den primære baggrund for en revision heraf.

Forslaget til It-strategi, der er bilagt sagen, bygger primært på folkeskolereformen fra 2014 og de heri fastlagte Forenklede Fælles Mål (FFM).

FFM består af fagformål, kompetencemål og underliggende færdigheds- og vidensmål.

I alle fag indgår tre tværgående emner: It og medier, sproglig udvikling og innovation og entreprenørskab.

Ved implementering af FFM ændres fokus fra undervisningens indhold til elevernes læring, og arbejdet med it og medier i de enkelte fag tydeliggøres.

En væsentlig vejledningsfunktion for skolernes pædagogiske læringscentre bliver at støtte det undervisende personale i deres planlægning, gennemførelse og evaluering af en læringsmålstyret undervisning, hvor it og medier integreres i alle relevante sammenhænge. Det pædagogiske læringscenter bliver således en helt central aktør i implementering af den fremtidige It-strategi

It-strategien er opdelt i vision og følgende temaer: infrastruktur og teknologi, digitale læremidler, kompetenceudvikling og brugerportalsinitiativet (BPI), der alle er beskrevet med status, mål og handleplaner. Hertil kommer afsnit om evaluering, økonomi og ressourcer samt en tidsplan.

Økonomiske konsekvenser

De økonomiske konsekvenser ved godkendelse og implementering af en It-strategi beskrives overordnet i It-strategiens afsnit om "Økonomi og ressourcer". Der gøres opmærksom på, at den samlede økonomi vedr. brugerportalsinitiativet er beskrevet i selvstændig business case, der er behandlet af kommunalbestyrelsen den 19. november 2015.

Ressourcebehovet til implementering af It-strategien omfatter:

- Ressourcer indeholdt i gældende budgetter

- Ressourcer, der ikke er indeholdt i gældende budgetter

Ressourcer, der er indeholdt i gældende budgetter, er beskrevet i It-strategiens afsnit "Økonomi og ressourcer".

Følgende elementer er ikke indeholdt i gældende budgetter:

- Udstyr til lyd- og billedgengivelse, så dette forefindes i alle undervisningslokaler. Der er på nuværende tidspunkt et mindre antal lokaler, der har trådløs adgang til lys- og billedgengivelse. Såfremt alle undervisningslokaler udstyres med trådløs adgang til lyd- og billedgengivelse forventes den samlede udgift at ligge i intervallet 1.155.000 kr. – 1.425.000 kr. Beregninger baseres på opgradering af 130 – 150 lokaler, der allerede er udstyret med SMART Boards eller projektor (pris pr. lokale 1.500 kr.) og 80 – 100 lokaler, hvor der etableres projektor med Apple TV, højttalere og lærred (pris pr. lokale 12.000 kr.). Der er ikke udarbejdet en konkret opgørelse over alle lokalers tekniske udstyr og beregningen beror på et skøn ud fra nuværende priser på Apple TV, projektorer, højttalere, lærred, kabling m.v.
- Bortfald af statstilskud til digitale læremidler fra 2018. I 2015 har Bornholms Regionskommune en trækingsret på 391.000, der forventes at fortsætte i 2016 og 2017. Dog forventes tilskuddet i 2016 og 2017 at blive reduceret i forhold til 2015. Ved bortfald af statstilskuddet vil der være behov for finansiering af det manglende statstilskud, såfremt det nuværende niveau for indkøb af digitale læremidler, apps m.v. ønskes fastholdt.
- Kompetenceudvikling for ledere og undervisere i anvendelse af digitale læremidler og værktøjer. Udover nuværende ressourcer vurderes behov for 10 timer pr. medarbejder svarende til en årlig merudgift på 500.000 kr.
- Vejlederressourcer til udvikling af Pædagogisk Læringscenter. Til idriftsættelse af det igangværende 1-årige projekt "Vejledning i læringsmålstyret undervisning med fokus på it og medier og inkluderende læringsmiljøer" vurderes behov for vejledningsressourcer til skolernes Pædagogiske Læringscentre svarende til 28 vejledere á 60 timer. Den samlede årlige udgift er beregnet til 1.130.000 kr.

Supplerende sagsfremstilling og/eller Administrativ tilføjelse

-

Punkt 12: Bright Park Bornholm

Bilag

BPB, langsigtet plan og partnerskab med BRK

BPB budget 2016-2019

Årsrapport for 2012

Årsrapport for 2013

Årsrapport for 2014

Åbent punkt

12 Bright Park Bornholm

24.10.00Ø40-0035

Behandling	Mødedato	Åbent punkt	Lukket punkt
Økonomi- og Planudvalget	08-12-2015	2	
Kommunalbestyrelsen	17-12-2015	12	

Hvem beslutter

Erhvervs- og Beskæftigelsesudvalget indstiller

Økonomi- og Planudvalget indstiller

Kommunalbestyrelsen beslutter

Resumé

Bright Park Bornholm (BPB) har den 1. december 2015 fremsendt ansøgning om partnerskab med Bornholms Regionskommune og et årligt tilskud på 750.000 kr.

Indstilling og beslutning

kommunaldirektøren indstiller, at der vælges mellem indstillingspunkt a, b eller c:

a) At ansøgningen afvises.

b) At Erhvervs- og beskæftigelsesudvalget indstiller til kommunalbestyrelsen, at midlerne til erhvervsfremmeaktiviteter omprioriteres, så tilskud til turismeaktiviteter og Business Center Bornholm reduceres med de ansøgte beløb, og at administrationen fremlægger en sag om dette på næste udvalgsmøde.

c) At der gives et samlet tilskud på 750.000 kr. årligt, som søges arbejdet ind i det samlede budget for 2016 og administrationen peger på finansiering forud for kommunalbestyrelsesmøde i december. Såfremt udgifterne i budgettet for BPB reduceres forud for kommunalbestyrelsesmødet reduceres det samlede tilskud tilsvarende.

Erhvervs- og Beskæftigelsesudvalget den 8. december 2015:

Anbefaler, at beslutningen udskydes i 3 måneder, i denne periode anbefales at køre en proces sammen med Bright Park Bornholm i forhold til det fremadrettede samarbejde.

Anbefales at der gives et kommunalt tilskud her og nu på 300.000 kr. for at sikre driften af Bright Park Bornholm i perioden.

Økonomi- og Planudvalget den 8. december 2015:

Erhvervs- og Beskæftigelsesudvalgets indstilling anbefales.

Kirstine van Sabben og Carl Ilsøe kan ikke medvirke.

Kommunaldirektøren indstiller, i forlængelse af Økonomi- og Planudvalgets indstilling,

- at der overføres 300.000 kr. fra bevilling 55 Ejendomme og service til bevilling 42 Erhverv til finansiering af det kommunale tilskud.

Kommunalbestyrelsen den 17. december 2015:

Bente Johansen blev erklæret inhabil og deltog ikke i behandlingen af punktet.

Erik Lund Hansen deltog ikke i behandlingen af punktet.

For Økonomi- og Planudvalgets indstilling med kommunaldirektørens tilføjelse stemte 19: liste Ø, liste A, liste K og liste V

Imod stemte 5: liste W, liste O og liste C

Indstillingen godkendt

Sagsfremstilling

Bestyrelsen for Bright Park Bornholm foreslår i ansøgningen, at der etableres et øget samarbejde mellem Bright Park Bornholm og Bornholms Regionskommune i form af en partnerskabsaftale. Partnerskabsaftalen kan indeholde de vilkår, der bindes på et driftsmæssigt tilskud på 750.000 kr. årligt i foreløbig fire år. Det foreslås videre, at Bornholms Regionskommune indgår i partnerskabet ud fra den forudsætning, at det er vigtigt at have et Iværksætterhus på Bornholm og med den overbevisning, at det giver en positiv effekt for erhvervslivet på Bornholm. Ansøgningen er vedlagt som bilag.

Kommunalbestyrelsen godkendte på mødet den 19. november 2015, at fremrykke 245.000 kr. af det afsatte tilskud for 2016 til udbetaling i 2015. Bright Park Bornholm oplyste på det tidspunkt, at de arbejdede med en ny forretningsmodel for fonden i et partnerskab mellem en privat investor, Bright Park Bornholm og Bornholms Regionskommune.

Modellen indebar, at den private investor skulle overtage bygningerne. Fondsmyndigheden har dog afvist dette, da bygningerne er omfattet af fondens formål, og salg af bygningerne vil derfor kræve likvidation af fonden.

Bright Park Bornholm har i de seneste år haft overskud på den primære drift, og forventer også overskud i 2015. Driftstilskuddene fra Bornholms Regionskommune indgår i driftsresultatet. Bestyrelsen anfører, at de økonomiske problemer ikke skyldes driftsresultatet men likviditetsproblemer, forårsaget af bl.a. høje finansieringsomkostninger, store afdrag på lån og faldende trækingsret på kassekreditte.

Med udgangspunkt i dette har bestyrelsen i ansøgningen beskrevet en model for at videreføre aktiviteterne i Bright Park Bornholm. Modellen indebærer et årligt tilskud fra Bornholms Regionskommune på 750.000 kr., som er forudsætningen for at fonden både kan præstere et positivt driftsresultat og honorere de likviditetsmæssige udfordringer fremadrettet. Bestyrelsen har fremsendt et budget for 2016 – 2019, som underbygger dette. Budgettet er vedlagt som bilag.

Herudover står fonden overfor en likviditetsmæssig udfordring fra 2015 på 140.000 kr. i form af regninger, som forfalder primo 2016. Dette beløb kommer ud over det fremrykkede tilskud på 245.000 kr.

Samlet set indebærer ansøgningen et tilskud fra Bornholms Regionskommune på 1.095.000 kr. for 2016 inklusive det fremrykkede beløb.

I henhold til lånebekendtgørelsen § 13 kan en kommunalbestyrelse ikke uden statsforvaltningens samtykke afgive tilsagn om regelmæssige ydelser og lignende, som kommunen ikke efter

lovgivningen er forpligtet til at præstere. En partnerskabsaftale med et tilsagn om et årligt tilskud i fire år vil være omfattet heraf.

Økonomiske konsekvenser

Kommunalbestyrelsen har i budgettet afsat et tilskudsbeløb til Bright Park Bornholm med fallende profil frem til 2018. Det afsatte beløb kan dog ikke dække det ansøgte beløb jf. tabellen nedenfor.

1.000 kr. – 2016-priser	2016	2017	2018	2019
Årligt tilskud jf. ansøgning	750	750	750	750
Fremrykket tilskud jf. KB 19.11.2015	205			
Likviditetsmæssig udfordring primo 2016	140			
Ansøgte tilskud i alt	1.095	750	750	750
Afsat i kommunens budget	413	310	207	207
Difference	682	440	543	543

Der kan ikke administrativt peges på finansiering af differencen.

Der har 2. december 2015 været afholdt møde mellem Bright Park Bornholms bestyrelsesformand og banken med deltagelse fra kommunen med henblik på at undersøge mulighed for at reducere renteudgiften på trækket på kassekredit. Banken vil forud for den 8. december 2015 fremsende svar på dette. Hvis kommunen øger sit driftstilskud og skaber grundlag for et budget i balance, vil banken nedsætte renten marginalt. Hvis kommunen oveni dette stiller en kommunegaranti for kassekredit, vil renten nedsættes yderligere. Den administrative vurdering er, at dette vil kunne nedsætte renteudgiften med mellem 25.000-125.000 kr. årligt som herefter vil reducere behovet for kommunalt tilskud med et tilsvarende beløb. De præcise beløb vil som sagt foreligge til mødet.

Supplerende sagsfremstilling og/eller Administrativ tilføjelse

Det foreslås, at det indstillede tilskud på 300.000 kr. finansieres fra bevilling 55 Ejendomme og service under Center for Ejendomme og Drift, idet der overføres 300.000 kr. til bevilling 42 Erhverv under Center for Erhverv, Uddannelse og Beskæftigelse.

Som konsekvens heraf vil en række planlagte vedligeholdelsesopgaver på de kommunale bygninger blive udskudt.

Punkt 13: Beskæftigelsesplan 2016

Bilag

Tidsplan for Beskæftigelsesplan 2016

Beskæftigelsespolitiske mål for 2016

Beskæftigelsesplan 2016

Åbent punkt

13 Beskæftigelsesplan 2016

15.00.15P15-0003

Behandling	Mødedato	Åbent punkt	Lukket punkt
Erhvervs- og Beskæftigelsesudvalget	19-08-2015	4	
Fritids- og Kulturudvalget	16-09-2015	4	
Erhvervs- og Beskæftigelsesudvalget	25-11-2015	3	
Økonomi- og Planudvalget	08-12-2015	11	
Kommunalbestyrelsen	17-12-2015	13	

Hvem beslutter

Erhvervs- og Beskæftigelsesudvalget indstiller
Social- og Sundhedsudvalget indstiller
Teknik- og Miljøudvalget indstiller
Børne- og Skoleudvalget indstiller
Fritids- og kulturudvalget indstiller
Erhvervs- og Beskæftigelsesudvalget orienteres
Økonomi- og Planudvalget orienteres
Kommunalbestyrelsen beslutter

Resumé

Center for erhverv, uddannelse og beskæftigelse foreslår, at udarbejdelsen af Beskæftigelsesplan 2016 tager udgangspunkt i de mål som Erhvervs- og Beskæftigelsesudvalget allerede har peget på som særlige indsatsområder, de indsatsområder beskæftigelsesministeren udpeger som følge af beskæftigelsesreformen, samt at inspiration til Beskæftigelsesplanen hentes i dialog med aktører på beskæftigelsesområdet.

Indstilling og beslutning

Kommunaldirektøren indstiller, at udkast til Beskæftigelsesplan 2016 godkendes til videre bearbejdning.

Erhvervs- og Beskæftigelsesudvalget, den 19. august 2015:

Godkendt til videre bearbejdning, medlemmernes kommentarer medtages i den videre bearbejdning.

Social- og Sundhedsudvalget, den 14. september 2015:

Drøftet, idet det anbefales Erhvervs- og Beskæftigelsesudvalget, at der arbejdes med tidligere og konkret inddragelse af de relevante parter.

Teknik- og Miljøudvalget, den 14. september 2015:

Drøftet.

Børne- og Skoleudvalget, den 15. september 2015:

Drøftet.

Fritids- og Kulturudvalget, den 16. september 2015:

Drøftet, idet Erhvervs- og Beskæftigelsesudvalget opfordres til at indtænke aktører på fritids- og kulturområdet som samarbejdspartnere.

Kommunaldirektøren indstiller,

- Beskæftigelsesplan 2016 til orientering

Erhvervs- og Beskæftigelsesudvalget, den 25. november 2015:

Anbefales til kommunalbestyrelsens godkendelse.

Kommunaldirektøren indstiller

- at Beskæftigelsesplan 2016 godkendes.

Økonomi- og Planudvalget den 8. december 2015:

Anbefales.

Kommunalbestyrelsen den 17. december 2015:

Godkendt

Sagsfremstilling

Regeringen, Venstre, Dansk Folkeparti og Det Konservative Folkeparti indgik den 18. juni 2014 et forlig om at reformere hele beskæftigelsesindsatsen.

Beskæftigelsesreformen udmøntes gennem to lovforslag, hvoraf det ene er en helt ny lov, der skal erstatte lov om ansvaret for og styringen af den aktive beskæftigelsesindsats.

Ved lovforslaget afbureaukratiseres arbejdsprocesser i kommunerne for så vidt angår beskæftigelsespolitiske mål og beskæftigelsesplaner.

Det betyder, at kommunerne ikke længere skal udarbejde beskæftigelsesplanen efter en bestemt skabelon, som er givet fra centralt hold. Kommunerne får derved mere indflydelse på form og indhold i beskæftigelsesplanen fremadrettet.

Loven trådte i kraft 1. januar 2015.

Beskæftigelsesplanen 2016 indeholder målsætninger for de nationale beskæftigelsespolitiske mål (ministermålene) samt lokale mål, strategier og indsatsområder, som besluttet af Erhvervs- og beskæftigelsesudvalget.

Endelig Beskæftigelsesplan for 2016 behandles og vedtages af kommunalbestyrelsen senest 31. december 2015.

Beskæftigelsesministeren har udmeldt følgende beskæftigelsespolitiske mål for 2016:

Flere unge skal have en uddannelse

Uddannelse er en afgørende forudsætning for at opnå og fastholde en solid tilknytning til arbejdsmarkedet – både nu og i fremtiden.

Derfor skal der fortsat være fokus på at understøtte kontanthjælpsreformens intention om, at unge ikke bare påbegynder, men også gennemfører en ordinær uddannelse, der kan give dem de nødvendige kompetencer til at komme i beskæftigelse og dermed kunne forsørge sig selv og sin familie. Nytilkomne unge indvandrere og flygtninge under 30 år uden uddannelse skal fremover fra starten af integrationsprogrammet have en indsats med uddannelsesfokus. For unge med særlige faglige, sociale eller helbredsmæssige behov, herunder unge med funktionsnedsættelser, skal der være den nødvendige hjælp og støtte til at opnå en uddannelse.

Borgere i udkanten af arbejdsmarkedet

Borgere på kanten af arbejdsmarkedet skal tættere eller ind på arbejdsmarkedet bl.a. gennem en styrket tværfaglig indsats

Beskæftigelsesgraden er betydelig lavere blandt nogle grupper end andre. Det gælder eksempelvis for personer med funktionsnedsættelser, herunder psykiske lidelser, samt gruppen af indvandrere og flygtninge. Årsagen kan blandt andet være, at nogle borgere på kanten af arbejdsmarkedet har sammensatte problemer, der kræver en tværfaglig indsats. Det er således afgørende for implementeringen af både reformen af førtidspension og fleksjob, kontanthjælpsreformen, reformen af sygedagpenge og en styrket integrationsindsats for nytilkomne flygtninge og familiesammenførte, at kommunerne prioriterer en forebyggende, helhedsorienteret og tværfaglig indsats – især for disse grupper.

Det skal blandt andet understøtte, at flere kan deltage i forløb på virksomheder og dermed styrke chancen for på sigt at få et ordinært job.

Langtidsledigheden skal bekæmpes

Langtidsledigheden er fortsat en stor udfordring, idet borgere, der tilbringer længere perioder i ledighed, har sværere end andre ved at genvinde fodfæste på arbejdsmarkedet. Det gælder særligt seniorer og personer uden en erhvervskompetencegivende uddannelse, der har en større risiko for at ende i langtidsledighed end andre ledige. Udfordringen med langtidsledighed skal ses i lyset af den toårige dagpengeperiode, der stiller yderligere krav om en tidlig og forebyggende indsats.

Beskæftigelsesreformen har som et væsentligt formål at forebygge og nedbringe langtidsledigheden gennem en tidlig og individuel indsats, der kan ruste den enkelte til varig beskæftigelse. Det forudsætter blandt andet en styrket indsats for målrettet at opkvalificere og uddanne de ledige, der har mindst uddannelse, så de får de nødvendige kompetencer og kan komme tilbage på arbejdsmarkedet.

Indsatsen for bedre match mellem arbejdsløse og virksomheder skal styrkes

Der er behov for at styrke jobcentrenes samarbejde med virksomhederne for herigennem at kunne levere en proaktiv og systematisk hjælp til rekruttering af arbejdskraft samt uddannelse og opkvalificering. Der er også et stærkt behov for at arbejde målrettet med at undgå fremtidig flaskehalse på arbejdsmarkedet. Et godt samarbejde mellem jobcenter og

virksomhederne er desuden afgørende for at kunne tilbyde flere udsatte brogere en virksomhedsrettet indsats samt at fastholde personer med nedsat arbejdsevne eller sygdom på deres arbejdsplads.

Der stilles ikke formkrav til fastsættelse af kvantitative mål i beskæftigelsesplanen for 2016.

Strategien for den samlede beskæftigelsesindsats for Bornholms Regionskommune vil være et samspil mellem:

- Beskæftigelsespolitiske visioner og mål, der er fastsat i Bornholms Regionskommune
- De politiske rammebetingelser, herunder beskæftigelsesministerens udmelding om de centralt udmeldte og konkrete fastsatte mål og visioner.
- Samarbejdsaftaler mellem CEUB og virksomheder og andre aktører mfl.
- Beskæftigelsesplanen for Bornholms Regionskommune
- Inddragelse af tværfaglige samarbejdspartnere ex Beskæftigelsesregionen, Kommunernes Landsorganisation og udbetaling Danmark.

Og fremgår af vedlagte bilag "Udkast til Beskæftigelsesplan 2016".

I ovenstående indgår implicit overordnede værdier og visioner, der er gældende for Bornholms Regionskommune samt hensyntagen til øvrige tværgående politikker og strategier.

Tidshorisont:

December 2015: Kommunalbestyrelsen vedtager beskæftigelsesplan for 2016.

Januar 2016: Det regionale Arbejdsmarkedsråd orienteres om beskæftigelsesplan 2016 og efterfølgende offentliggøres planen.

Økonomiske konsekvenser

-

Supplerende sagsfremstilling og/eller Administrativ tilføjelse

Administrativ tilføjelse pr. 10. november 2015:

Endelig version af Beskæftigelsesplanen 2016 udsendes til orientering for Erhvervs- og Beskæftigelsesudvalget efter indarbejdelse af høringssvar fra:

- Erhvervs- og Beskæftigelsesudvalget
- Handicaprådet
- Social- og Sundhedsudvalget
- Teknik- og Miljøudvalget
- Børne- og Skoleudvalget
- Fritids- og Kulturudvalget

Videresendes herefter til orientering for Økonomi- og Planudvalget og til godkendelse i kommunalbestyrelsen i december 2015.

Opfølgning af Beskæftigelsesplan 2016:

Erhvervs- og beskæftigelsesudvalget er ansvarlig for opfølgning således:

- Langsigtede mål – årligt

- Delmål – løbende
- Endelig opfølgning langsigtede mål – medio 2017

Center for Erhverv, Uddannelse og Beskæftigelser er ansvarlig for:

- Løbende opgør og tilvejebringe relevant data
- Gennemføre tilfredsundersøgelse med relevante brugergrupper

Beskæftigelsesplan 2016 bygger videre på den aktive beskæftigelsesindsats Erhvervs- og Beskæftigelsesudvalget har prioriteret, med fokus på tidlig indsats, virksomhedsrettede tilbud og kompetencegivende uddannelse/kurser hvor det er relevant, og som specielt i 2014/2015 har vist sig at være effektiv. Borgerne kommer hurtigere i job og er kortere tid på offentlig forsørgelse, med deraf faldende udgifter for kommunen.

Administrativ tilføjelse til ØPU 8.12.2015:

Der er efter Erhvervs- og Beskæftigelsesudvalgets møde den 25. november 2015 vedhæftet en ny version af Beskæftigelsesplan 2016, idet der er foretaget en række redaktionelle rettelser.

Punkt 14: Serviceydelser og takster for 2016 på kommunens plejehjem og plejecentre

Åbent punkt

14 Serviceydelser og takster 2016 på kommunens plejehjem og plejecentre

27.42.20S29-0001

Behandling	Mødedato	Åbent punkt	Lukket punkt
Social- og Sundhedsudvalget	23-11-2015	3	
Økonomi- og Planudvalget	08-12-2015	14	
Kommunalbestyrelsen	17-12-2015	14	

Hvem beslutter

Social- og Sundhedsudvalget indstiller

Økonomi- og Planudvalget indstiller

Kommunalbestyrelsen beslutter

Resumé

I forbindelse med budgettet for 2016 godkendte kommunalbestyrelsen kommunens takstblad for 2016. På området "31 Ældre" som omhandler takster for de serviceydelser, som tilbydes som servicepakker på plejehjem og plejecentre, blev det oplyst, at taksterne for vask og rengøringsartikler er under genberegning/revidering. Der foreligger nu et forslag om at afskaffe servicepakker på plejecentrene og herefter kun tilbyde dem på plejehjemmet, og at taksten for servicepakker på plejehjemmet fastsættes.

Indstilling og beslutning

Servicedirektøren indstiller, at

- sagen sendes til Ældrerådet og Handicaprådet med henblik på høring i forhold til anbefaling om, at der pr. 1. januar 2016 ikke længere tilbydes servicepakker (ud over madservice) på plejecentre
- taksterne vedr. servicepakker for 2016 for Plejehjemmet Toftegården anbefales til kommunalbestyrelsens godkendelse
- for at kunne overholde muligheden for at ophør af servicepakker på plejecentre kan træde i kraft den 1. januar 2016 – sendes sagen efter udvalgets behandling den 23. november direkte i Økonomi- og Planudvalget den 8. december, hvor rådernes høringssvar vil foreligge til mødet, og derefter til kommunalbestyrelsens godkendelse den 17. december
- hvis der ikke træffes beslutning om, at afskaffe servicepakker på plejecentrene, vil taksterne som fremgår af takstbladet for 2016 være gældende, med det forbehold, at det står anført i noterne, at de skal genberegnes

Social- og Sundhedsudvalget, den 23. november 2015:

- a) Godkendt.
- b) Anbefales.
- c) Godkendt.
- d) Taget til efterretning.

Økonomi- og Planudvalget den 8. december 2015:
Anbefales.

Kommunalbestyrelsen den 17. december 2015:
Godkendt

Sagsfremstilling

På kommunens plejehjem og plejecentre er der hidtil tilbudt servicepakker. Regelgrundlaget er "Bekendtgørelse om plejehjem og beskyttede boliger" hvoraf det fremgår, at kommunen udover bolig, el og varme, skal give beboerne tilbud om kost, vask, rengøring og leje af linned. Taksterne for egenbetalingen vedtages årligt i forbindelse med godkendelse af budgettet.

Der er ingen pligt til at tilbyde kommunens beboere i plejecentre servicepakker, men man har hidtil syntes, at det var en god løsning, at give det samme tilbud til borgere på plejecentre som på plejehjem.

En undersøgelse har vist, at der er meget forskellig praksis på de enkelte plejecentre. Nørremøllecenteret, Klippebo og Lunden (undtaget Paradisvej 11) tilbyder ikke servicepakker. Plejecenter Snorrebakken, Nylars Plejecenter, Paradisvej 11 (Lunden) og Plejecenter Aabo tilbyder servicepakker. Det er ikke alle beboere, som takker ja.

Ældrechefen har nedsat en arbejdsgruppe, som har set på evt. harmonisering af tilbuddet omkring servicepakker. Arbejdsgruppen anbefaler, at der fremover udelukkende tilbydes madservice på plejecentrene og fuld servicepakke på Plejehjemmet Toftegården, som er pligtigt for kommunen. Begrundelsen herfor er, at arbejdsgruppen finder, at det er i god tråd med rehabiliteringstankegangen og Ældrepolitikens mål om "længst muligt i eget liv", ikke at have servicepakker. Borgerne vil, hvis de ønsker det, kunne forsætte med de produkter, som de kender fra deres eget hjem.

Ændringen betyder, at borgerne fremover selv skal købe rengøringsmidler og vaskepulver m.m. til deres egen lejlighed i lighed med andre indkøb, som de selv står for. Det fungerer fint på de steder, som ikke tilbyder servicepakker. Her får de borgere, som ikke selv kan handle, eller har pårørende, som vil påtage sig opgaven, hjælp til at udfylde og bestille indkøbssedler. Personalet er også behjælpeligt med bestillingerne. Det er derfor arbejdsgruppens overbevisning, at det ikke medfører serviceforringelse for borgerne. For de (få) borgere, som har valgt at leje sengelinned, betyder det, at de fremover vil modtage regningen direkte fra leverandøren og ikke blive trukket som servicepakkebetaling fra kommunen. Desuden, vil det betyde, at de borgere, som tidligere har fået sendt vasketøj på vaskeri, som ikke selv kan vaske deres tøj, får hjælp fra personalet på plejecentrene.

Der vil efterfølgende kun være servicepakker på Plejehjemmet Toftegården. Taksterne for 2016 er blevet genberegnet som konsekvens af en afgørelse i ankestyrelsen, som betyder, at kommunen ikke kan tage betaling for personaleudgiften til vask hos ekstern leverandør.

Taksterne for 2016:

Plejehjem

Område	Målgruppe	Enhed	2015	2016	Note
<i>Servicepakke</i>	Beboere på plejehjem				
Vask og leje af linned		kr./mdr.	337	281	1
Vask af personligt tøj		kr./mdr.	298	203	1
Rengøringsartikler		kr./mdr.	156	159	1
Vask af linned		kr./mdr.	168	144	1
<i>Noter:</i> 1. Taksterne er fastsat på baggrund af en genberegning					

Økonomiske konsekvenser

-

Supplerende sagsfremstilling og/eller Administrativ tilføjelse til møde i kommunalbestyrelsen den 17. december 2015

Bornholms Ældreråd, den 8. december 2015:

Rådet tager forslag om taksterne til efterretning, således at taksterne alene gælder plejehjemmet. Ældrerådet finder det i overensstemmelse med, at det er borgerens eget hjem på plejecentrene og dermed selv vælger produkter.

Et mindretal i Rådet ønsker, at der fortsat gives tilbud om servicepakker til beboere på både plejehjem og plejecentre.

Handicaprådet, den 8. december 2015:

Taget til efterretning med tilfredshed.

Punkt 15: Evalueringsrapport af hjerneskadeprojekt

Bilag

Evalueringsrapport

Økonomianalyse

Åbent punkt

15 Evalueringsrapport af hjerneskadeprojekt

27.36.12I00-0001

Behandling	Mødedato	Åbent punkt	Lukket punkt
Erhvervs- og Beskæftigelsesudvalget	25-11-2015	9	
Økonomi- og Planudvalget	08-12-2015	15	
Kommunalbestyrelsen	17-12-2015	15	

Hvem beslutter

Social- og Sundhedsudvalget indstiller

Erhvervs- og Beskæftigelsesudvalget indstiller

Økonomi- og Planudvalget indstiller

Kommunalbestyrelsen beslutter

Resumé

I perioden 2013 - 2014 har der været gennemført et projekt på hjerneskadeområdet. Projektet har været støttet økonomisk af Ministeriet for Sundhed og Forebyggelse til styrket genoptræning og rehabilitering af personer med erhvervet hjerneskade med 2.101.000 kr.

Projektet er evalueret og evalueringsrapporten "Styrket genoptræning og rehabilitering af personer med erhvervet hjerneskade" foreligger nu. Evaluator har gennem projektperioden indsamlet dokumentation af resultater, herunder hvordan både kommunale aktører og borgere med senhjerneskade vurderer projektindsatsen. Rapporten fremsendes til politisk orientering.

Indstilling og beslutning

Servicedirektøren indstiller,

- a) at orienteringen om projektet tages til efterretning
- b) at bevilling 33 Sundhed i 2016 forhøjes med 440.000 kr. som finansieres ved at bevilling 41 Uddannelse og beskæftigelse (sygedagpenge) og bevilling 34 Sociale ydelser (førtidspension) nedsættes med hver 220.000 kr. i 2016

Social- og Sundhedsudvalget, den 23. november 2015:

- a) Orienteringen taget til efterretning. Udvalget udtrykker stor tilfredshed med indsatsen.
- b) Anbefales.

Erhvervs- og Beskæftigelsesudvalget, den 25. november 2015:

- a) Orienteringen taget til efterretning.
- b) Anbefales til kommunalbestyrelsens godkendelse.

Økonomi- og Planudvalget den 8. december 2015:
Anbefales.

Kommunalbestyrelsen den 17. december 2015:
Godkendt

Sagsfremstilling

I perioden 2013 - 2014 har der været gennemført et projekt på hjerneskadeområdet. Projektet har været støttet økonomisk af Ministeriet for Sundhed og Forebyggelse til styrket genoptræning og rehabilitering af personer med erhvervet hjerneskade med 2.101.000 kr.

Projektet er evalueret og evalueringsrapporten "Styrket genoptræning og rehabilitering af personer med erhvervet hjerneskade" foreligger nu. Evaluator har gennem projektperioden indsamlet dokumentation af resultater, herunder hvordan både kommunale aktører og borgere med senhjerneskade vurderer projektindsatsen.

Projektets hovedmålsætninger har været:

- Mere intensitet i indsatsen såvel kvalitativt som kvantitativt.
- Bedre timing, sådan at de nødvendige ressourcer bliver bevilliget på rette tid og sted.
- En fleksibel indsats sammensat og gennemført på den skadede borgers præmisser.
- Bedre sammenhæng, sådan at den skadede borger oplever indsatsen meningsfuld og relevant.
- Fælles mål og strategi for indsatsen.

Der er udarbejdet evalueringsrapport og økonomianalyse af hjerneskadeprojektet med fokus på følgende formål:

1. Resultatet af hjerneskadeprojektet.
2. Etablering af fundamentet for, at BRK kan leve op til den skærpede lovgivning.
3. Beskrivelse af at projektet i samarbejde med Hjerneskadecentret – BOMI kan løse opgaver på det mest specialiserede niveau.
4. Der er økonomisk fornuft i projektet og samarbejdet med Hjerneskadecentret – BOMI

Ad 1:

Manglende koordination og sammenhæng i rehabiliteringsforløb er et problem, som hyppigt nævnes både på hjerneskadeområdet og i forbindelse med andre komplicerede sager.

Dette var således også udgangspunktet for BRKs hjerneskadeprojekt, hvor nu den endelige rapport foreligger.

Kort skitseret har resultatet for hjerneskadeprojektet betydet:

Området er gået fra samarbejde/orientering til systematisk koordinerede forløb med aftalte procedurer og tydelige rollefordelinger. BRK lever op til Sundhedsstyrelsens "Forløbsprogram for hjerneskadede" (dec. 2014) og ligeledes lever modellen op til "Den centrale udmelding" fra Socialstyrelsen.

Evalueringsrapporten konkluderer at:

Effekt kan ikke påvises på kort sigt, men der er stærke indicier på, at der er økonomisk effekt på lang sigt.

Ad 2+3:

Efterfølgende er Sundhedsstyrelsen kommet med "Visitationsretningslinjer ..." (jan. 2015) og det er bekendt, at Socialstyrelsen kommer med forløbsprogram for de komplekse hjerneskader. I Sundhedsstyrelsens visitationsretningslinjer er der præciseret faglige og organisatoriske krav til de tre niveauer almen, specialiseret og rehabilitering på specialiseret niveau. Det er første gang Sundhedsstyrelsen kommer med meget konkrete krav til de 3 niveauer. Hjerneskadeprojektet i BRK har resulteret i, at BRK kan leve op til koordinationsmæssige krav og gennem samarbejdet med Hjerneskadecentret BOMI vil BRK kunne leve op til en stor del af de forløb der kommer på det mest specialiserede niveau.

AD 4:

Den nye rehabiliterende måde at arbejde på i BRK bevirker, at der i flere forløb kan tilbydes borgerne en indsats på Bornholm, hvilket har en lang række fordele for både borgere, medarbejdere og økonomien. For det første får borgeren den specialiserede rehabiliterende indsats i sit nærmiljø og for det andet bliver der færre skift i borgerens forløb og endelig er der en økonomisk gevinst. Evalueringsrapporten konkluderer, at der er en øget udgift i starten, men at denne vil blive tjent ind over tid.

I enkelte forløb i BRK, hvor borgerne har fået en genoptræningsplan til rehabilitering på specialiseret niveau har borgerne delvist selv været i stand til at løse opgaven på grund af den koordinerede indsats og samarbejde med Hjerneskadecentret BOMI.

Det kan antages, at det har bevirket, at BRK har sparet en udgift på eksterne specialiserede forløb hos specialister på Sjælland/Jylland. I en enkelt sag har den koordinerede indsats bevirket, at BRK har undgået et forløb på fx Kurhus i en periode på 4 mdr. med en udgift til BRK på 890.000 kr. eller for 6 mdr. 1,3 mio. kr.

På længere sigt forventes den specialiserede indsats at medføre færre udgifter til forsørgelsesydelse ved at reducere varigheden på sygedagpenge og reducere antallet af borgere, som tilkendes førtidspension på baggrund af hjerneskade.

Der er således et endog ganske stort potentiale for reducerede udgifter i de mest komplekse sager. BRK opnår udover de reducerede udgifter også en faglig opkvalificering af egne medarbejdere, fastholder arbejdspladser på øen, gør det mere attraktivt at fastholde sit arbejde og rekruttering forbedres. Rehabiliteringsindsatsen ydet i nærmiljøet sikrer en direkte overførbare læring til dagligdagen.

En fortsat specialiseret indsats kræver en samarbejdsaftale med BOMI for at kunne leve op til de nye vejledninger

For at leve op til de nye krav i 2015 har Kommunikationscentret, Center for Sundhed indgået en 1 årig samarbejdsaftale med Hjerneskadecentret BOMI. Rent økonomisk har udgiften været finansieret delvist via overførte midler og en periodisk vakant stilling på

Kommunikationscentret. Der anbefales imidlertid en varig økonomisk løsning på denne opgave.

Økonomiske konsekvenser

For at leve op til de nye krav og for at fastholde og understøtte den nødvendige faglighed områderne imellem, anses det for hensigtsmæssigt at indgå en samlet aftale med Hjerneskadecenter BOMI. Udgiften til Hjerneskadecenter BOMI inkl. transport estimeres til årligt at udgøre 440.000 kr.

Som beskrevet er rehabiliteringsforløbene komplekse og sammensat af mange elementer indsatsmæssigt og økonomisk. For at kunne tilvejebringe midlerne indstilles derfor at der i dette tilfælde vil kunne flyttes økonomi mellem konto 5 og 6.

På baggrund af ovenstående foreslås følgende finansiering:

- Bevilling 41 Uddannelse og beskæftigelse (sygedagpenge) 220.000 kr.
- Bevilling 34 Sociale ydelser (førtidspension) 220.000 kr.

Indsatsen følges løbende og evalueres pr. 30. juni 2016 og vil blive forelagt de relevante udvalg. I denne forbindelse skal der tages stilling til finansiering for 2017.

Supplerende sagsfremstilling og/eller Administrativ tilføjelse

Punkt 16: Ligestillingsredegørelse 2015

Bilag

Ligestillingsredegørelse 2015

Åbent punkt

16 Ligestillingsredegørelse 2015

81.00.15K07-0002

Behandling	Mødedato	Åbent punkt	Lukket punkt
Økonomi- og Planudvalget	10-11-2015	26	
Økonomi- og Planudvalget	08-12-2015	16	
Kommunalbestyrelsen	17-12-2015	16	

Hvem beslutter

Økonomi- og Planudvalget indstiller.

Kommunalbestyrelsen beslutter.

Resumé

Alle kommuner skal efter ligestillingsloven indberette ligestillingsredegørelse i ulige år. Der skal derfor indberettes ligestillingsredegørelser i 2015.

Formålet er at gøre status for ligestillingsindsatsen både på personaleområdet og i kerneopgaverne. Status beskriver perioden 1. november 2013 til 31. oktober 2015.

Indstilling og beslutning

Kommunaldirektøren indstiller,

- at ligestillingsredegørelsen vedtages.

Økonomi- og Planudvalget den 10. november 2015:

Udsat.

Økonomi- og Planudvalget den 8. december 2015:

Anbefales.

Kommunalbestyrelsen den 17. december 2015:

Godkendt

Sagsfremstilling

Ligestillingsredegørelserne følger op på ligestillingslovens bestemmelser om, at alle offentlige myndigheder inden for deres område skal arbejde for ligestilling og indarbejde ligestilling i al planlægning og forvaltning. I ligestillingsredegørelsen skal der udelukkende redegøres for ligestilling af kvinder og mænd.

Redegørelsen skal indeholde oplysning om, hvorvidt kommunen har formuleret en ligestillingspolitik og indholdet af denne, samt den kønsmæssige fordeling i forhold til de enkelte stillingskategorier. Desuden skal den indeholde oplysning om den kønsmæssige sammensætning af de udvalg m.v. omfattet af ligestillingslovens § 10a, der bliver nedsat af Kommunalbestyrelsen.

Den kønsmæssige sammensætning af ansatte i Bornholms Regionskommune fordeler sig med 74,6 % kvinder og 25,4 % mænd, som er stort set det samme som samlet for alle kommuner (76,4 % kvinder og 23,6 % mænd).

På overenskomstråder er fordelingen i Bornholms Regionskommune følgende:

Personalegruppe	Kvinder (procent)	Mænd (procent)
Akademikere	57	43
Lærere m.fl.	67	33
Kontor/edb	75	25
Pædagoger	77	23
Sundhedspersonale	98	2
SOSU/plejepersonale	90	10
Øvrige (gruppen indeholder bl.a. teknisk servicepersonale og specialarbejdere)	30	70
Samlet	75	25

Ser vi på lederområdet alene, er fordelingen, når vi anvender de centralt udtrukne tal, der baseres på leders indplacering i overenskomster og aftaler, dvs. de tal der fremgår direkte af ligestillingsredegørelsen, således:

Ledere Central statistik	Kvinder (procent)	Mænd (procent)	Kvinder, alle kommuner (procent)	Mænd, alle kommuner (procent)
Topchefer	25	75	27	73
Chefer	46	54	46	54
Ledere	73	27	69	31
I alt	67	33	65	35

Billedet ændrer sig lidt, når vi opgør ledersiden i forhold til indplacering på niveauer i Bornholms Regionskommunes organisationsplan, her er fordelingen 66 % kvinder og 34 % mænd:

Ledere BRKs opgørelse	Kvinder (procent)	Mænd (procent)
Topchefer	33	67
Centerchefer	50	50
Ledere, niveau 3	57	43
Ledere, niveau 4	71	29
I alt	66	34

Samlet for alle kommuner er fordelingen på lederniveau, 65 % kvinder og 35 % mænd:

Alle ledere	Kvinder (procent)	Mænd (procent)
Central statistik for BRK	67	33
Lokal opgørelse for BRK	66	34
Alle kommuner	65	35

Indsatser

Ved bemanning af ny chefgruppe ved centermodellens indførelse 1. marts 2014 er lagt vægt på mangfoldighed i forhold til alder, faglig baggrund og køn.

I forbindelse med godkendelse af ligestillingsredegørelse 2013 opfordrede kommunalbestyrelsen Økonomi- og Planudvalget til at forholde sig til konkrete indsatsområder. Her blev peget på "Flere mandlige ansøgere på dagtilbudsområdet". Opgørelse pr. september 2015 viser at andelen af mænd på dagtilbudsområdet er faldet fra 8 % til 7,5 % sammenlignet med 2013. Den faldende procentdel skyldes sandsynligvis det faldende børnetal og dermed færre opslåede stillinger.

I 2015 har HovedMED-udvalget arbejdet med opdatering af BRKs personalepolitik, herunder lønpolitikken og ligestillingspolitikken, så vi fremadrettet får mere fokus på ligestilling mellem mænd og kvinder gennem øget brug af løn- og ligestillingsstatistikker.

Ligestillingsredegørelsen skal vedtages i kommunalbestyrelsen.

Resultaterne fra årets ligestillingsredegørelser vil blive offentliggjort på hjemmesiden www.ligestillingidanmark.dk i foråret 2016. Når resultaterne foreligger, vil de enkelte kommuner udover selve ligestillingsredegørelsen få tilsendt en statusoversigt, der sammenligner kommunens egen indsats med samtlige andre kommuners indsats gennem et ligestillingsindeks.

Økonomiske konsekvenser

Ingen

Supplerende sagsfremstilling og/eller Administrativ tilføjelse

Ingen

Punkt 17: Ændring af færdselsret i Bodilsker og Poulsker plantager

Bilag

Kort Bodilsker og Poulsker plantager

Tinglyst deklaration om ret til motoriseret færdsel

Høring vedr. begrænsning af motoriseret trafik ved afspærring af skovveje i Bodilsker og Poulsker plantager.

Deklarationskort af 31.5.1991.

Høring vedr. begrænsning af motoriseret trafik ved afspærring af skovveje i Bodilsker og Poulsker plantager

Høring om vejlukning i Bodilsker og Poulsker plantager

Høringssvar vedr. begrænset trafik ved afspærring af skovveje i Bodilsker og Poulsker plantager.

Høringssvar vedr. begrænsning af motoriseret trafik ved afspærring af skovvej i Bodilsker og Poulsker plantager

Åbent punkt

17 Ændring af færdselsret i Bodilsker og Poulsker plantager

05.02.00G14-0001

Behandling	Mødedato	Åbent punkt	Lukket punkt
Teknik- og Miljøudvalget	23-11-2015	9	
Økonomi- og Planudvalget	08-12-2015	19	
Kommunalbestyrelsen	17-12-2015	17	

Hvem beslutter

Teknik- og Miljøudvalget indstiller.

Økonomi- og Planudvalget indstiller.

Kommunalbestyrelsen beslutter.

Resumé

Skovselskabet Poulsker ApS ønsker som ejer af Bodilsker og Poulsker plantager, at Bornholms Regionskommune medvirker til aflysning af en del af en deklaration, der giver ret til motoriseret trafik på en vejstrækning i plantagerne. Der har været gennemført en to-årig prøveperiode, og Teknik og Miljø har foretaget en høring af interessenter.

Indstilling og beslutning

Teknik- og økonomidirektøren indstiller,

- at sagen drøftes, og det beslutes om Bornholms Regionskommune vil medvirke til aflysning af den del af deklarationen, der sikrer ret til motoriseret trafik på Lyngvejen og del af Krogestensvejen i Bodilsker og Poulsker plantager.

Teknik- og Miljøudvalget den 23. november 2015:

Udvalget anbefaler, at den del af deklarationen, der vedrører trafik, aflyses, således at afspærringen i prøveperioden kan gøres permanent.

Økonomi- og Planudvalget den 8. december 2015:

Teknik- og Miljøudvalgets indstilling anbefales.

Kommunalbestyrelsen den 17. december 2015:

Teknik- og Miljøudvalgets indstilling godkendt

Sagsfremstilling

I forbindelse med Nexø kommunes salg af Bodilsker og Poulsker plantager i 1991 blev der tinglyst en ret til motoriseret færdsel på skovvejene i nord-sydgående retning, Lyngvejen-Krogestensvej, og i øst-vestgående retning, Emilsvej -(del af Krogestensvejen)- Lervejen. Sidstnævnte strækning er også cykelvej.

Det fremgår af deklARATIONEN, at ejer kan foretage indskrænkninger i almenhedens afgang til og færdsel i skovene, hvis dette skønnes nødvendigt grundet hærværk, tyverier eller umådeholden henkastning af affald. En indskrænkning forudsætter nærmere forhandling med kommunen, der kan hindre mulige indskrænkninger, hvis den påtager sig at yde fyldestgørende erstatning. Vedligeholdelsen af vejene udføres af Nexø kommune, og udgifterne deles lige mellem kommunen og ejeren. Såfremt en eller flere af vejene lukkes for motoriseret trafik, bortfalder kommunens vedligeholdelsespligt.

Ejer har de seneste år henvendt sig til kommunen med klager over hærværk, tyveri, krybskytteri, tyvfiskeri og henkastning af affald.

I forbindelse med etablering af Grønt Partnerskab i 2013 blev en prøveperiode med lukning af Lyngvejen og Krogestensvejen en del af projektet.

Projektet er gennemført som et samarbejde mellem Skovselskabet Poulsker A/S som ejer, Danmarks Naturfredningsforening, Friluftsrådet, Dansk Ornitologisk forening, Svampevennerne på Bornholm og BRK.

Skovejer ønsker nu at gøre forsøgsordningen permanent med fortsat afspærring af Lyngvejen og Krogestensvej for motoriseret færdsel ved disse indkørselsveje mod syd og mod nord. Der ønskes ingen ændring af muligheden for motoriseret kørsel på cykelvejen.

Ejer har tilkendegivet, at eventuelle ulemper ved lukning af vejene kan reduceres ved f.eks. en aftale om udlån af nøgle til gangbesværede og til personer, der efter kommunens bedømmelse har et legitimt behov for motoriseret transport. Ejer vil sikre de fornødne parkeringsmuligheder ved afspærringerne efter aftale med BRK.

Inden der tages stilling til, om forsøgsordningen skal gøres permanent, er der gennemført en høring af de deltagende parter, nabo og andre mulige interessenter.

Høringsbrevene blev udsendt den 12. oktober med frist til afgivelse af høringssvar senest 9. november. Ejer af skoven er partshørt i forhold til de indkomne svar.

BRK har modtaget høringssvar fra
Svampevennerne på Bornholm
Foreningen Bornholm
Friluftsrådet, afdeling Bornholm
Ejer, Skovselskabet Poulsker ApS.

Svampevennerne på Bornholm skriver, at de principielt er modstandere af, at der indskrænkes i kørslen. På den anden side er de indforståede med, at der sker indskrænkninger i færdslen, hvis det er det, der skal til for at området fortsat skal kunne bestå og drives i den ånd, der nu hersker. Betingelsen for at støtte forslaget er, at der fortsat vil være mulighed for at kunne køre ind ad vejen i særlige tilfælde, som nævnt i høringssvaret.

Foreningen Bornholm er imod den ønskede permanente vejlukning. Lyngvejen/ Krogestensvej er en af de ældgamle veje gennem Højlyngen. Den ønskede permanente vejlukning vil gøre det svært at komme til skovområdet og den øvre del af Øle Å samt det opførte udsigtstårn,

navnlig hvis man kommer fra syd. De opsatte låger er svære at lukke op, og der mangler skiltning og parkeringsmuligheder. Hvis vejlukningen gennemføres, skal der informeres betydeligt bedre om tilkørselsveje til områdetseværdigheder, der skal etableres gode parkeringsforhold flere steder, vejene skal holdes vedlige i en bedre stand, og lågerne i vejspærringen skal være betydeligt lettere at åbne.

Friluftsrådet afd. Bornholm skriver, at hvis der skal laves en afspærring, der begrænser motoriseret trafik, så bør afspærringen efter rådets mening etableres på en sådan måde, at der fortsat er adgang for folk i kørestol og folk med barnevogne. Friluftsrådet anbefaler tydeligere skiltning og bifalder forslaget om at udlevere nøgle til folk med legitimt behov for motoriseret transport i området. Friluftsrådet anmoder BRK om at sikre, at der etableres forsvarlig adgang til handicappede til det område, hvor den motoriserede trafik begrænses. Tilladelsen til afspærringen bør betinges af, at der etableres forsvarlige adgangsforhold for handicappede (der skal være parkeringsplads ved jægerhuset, handicapplåge i dyrehegnet og en bredere sti).

Ejer, Skovselskabet Poulsker ApS udtaler i sit høringssvar, at lukningen af vejene har mindsket de påtalte gener, særligt er henkastning af affald og tyveri reduceret. Der synes ikke at være nogen synlige problemer og gener for gæsterne, da ejer alene har modtaget et par opklarende spørgsmål kort efter opsætning af leddene. Selskabet nævner de mange initiativer i Grønt Partnerskab: perleuglekasserne, terrænsti, udkigstårn, dåvildtafgræsningsforsøg og senest en økologisk restaurering af arealerne ved Øle Å. Selskabet påpeger, at såfremt den motoriserede trafik genoptages, vil det kræve væsentlige udgifter til vejvedligehold for at sikre trafiksikkerheden og for at genskabe en vej kvalitet, som fandtes i 1991. Der vedhæftes et kort, der viser, hvor der i dag er etableret p-plads. Efter samråd med Teknik og Miljø er der ikke etableret p-plads ved Østermarie plantage, da der skønnes at være tilstrækkelig med plads til parkering ved vejen.

Forelagt høringssvarene har ejer følgende bemærkninger:

Der skal ikke opsættes yderligere hegn. Afspærringen ved dåvildtheget blev etableret i 2011 som et afgræsningsforsøg. Det slutter ultimo 2017, hvor hegn, låger og færste vil blive fjernet, så der er uhindret adgang til arealet for ikke-motoriseret færdsel. Lågerne ved dåvildthegetningen er opsat af BRK Vej og Park. Parkering er etableret ved Dalevej. Der er yderligere mindre parkering ved Øle Ås start og slutning, men man skal vide, hvor de er. Det er det Grønne Partnerskab, der i forening har igangsat disse initiativer med behørig hensyntagen til både skovpublikum og naturen.

Ejer har indhentet tilbud fra NCC, vedr. reparation af den sydlige del af Lyngvejen op til Anhøj Å, ca. en tredjedel af vejen. Tilbuddet lyder på 491.000 kr. excl. moms. - Et beløb som vil være nødvendigt, hvis den motoriserede færdsel skal opretholdes. Efter deklarationen skal ejer og kommunen deles om omkostningerne.

Administrative bemærkninger:

Nexø Kommune/Bornholms Regionskommune har ikke udført vedligeholdelsesopgaver på Lyngvejen – Krogestensvej, siden deklarationen blev tinglyst i 1991. Vejenes tilstand er derfor ikke god.

Såfremt de nævnte veje lukkes for motoriseret færdsel bortfalder kommunens pligt til at betale halvdelen af omkostningerne til vedligeholdelse, som det fremgår af deklarationen. Cykelvejen er vedligeholdt af kommunen, og denne forpligtelse ændres ikke.

I den to-årige prøveperiode har BRK kun modtaget et par henvendelser om afspærringen bl.a. om bommenes udformning, der efter det oplyste ikke giver tilstrækkelig mulighed for at færdes frit med f.eks. barnevogne og kørestole.

Såfremt det besluttes at lukke for motoriseret færdsel på de to skovveje, vil det være et krav fra kommunen, at afspærringen udformes sådan, at det uden hindringer er muligt at færdes med kørestol og barnevogne.

Der vil også som foreslået af ejer blive indgået aftale om udlån af nøgle i særlige situationer. Muligheden for at køre tættest muligt på fugletårnet forringes ikke ved lukningen, da der er indkørsel fra øst, Ølenevejen, i stedet for fra syd.

I øvrigt sikrer naturbeskyttelsesloven offentlighedens ret til færdsel i skove til fods og på cykel. I privatejede skove må færdsel alene ske på stier og veje. Der har på Bornholm været tradition for i et vist omfang at tillade motoriseret færdsel i de kommunale skove – i modsætning til de statsejede skove.

Økonomiske konsekvenser

Hvis retten til motoriseret færdsel opretholdes, må der forventes udgifter til at bringe vejene i rimelig og farbar stand. Hvis færdselsretten ophæves, bortfalder kommunens vedligeholdelsesforpligtelse i henhold til deklarationen.

Supplerende sagsfremstilling og/eller Administrativ tilføjelse

Ingen

Punkt 18: Behandling af høringssvar og endelig vedtagelse af lokalplan nr. 084 og kommuneplantillæg nr. 02 for et teknisk anlæg mm. i Allinge

Bilag

Lokalplan nr. 084 for et teknisk anlæg mm. i Allinge og tilhørende kommuneplantillæg nr. 02

Bilag 1 - høringssvar

Bilag 2 - Lokalplanforslag nr. 084 for et fjernvarmeværk mm. i Allinge

Åbent punkt

18 Behandling af hørings svar og endelig vedtagelse af lokalplan nr. 084 og kommuneplantillæg nr. 02 for et teknisk anlæg mm. i Allinge

01.02.05K04-0104

Behandling	Mødedato	Åbent punkt	Lukket punkt
Teknik- og Miljøudvalget	23-11-2015	12	
Økonomi- og Planudvalget	08-12-2015	20	
Kommunalbestyrelsen	17-12-2015	18	

Hvem beslutter

Teknik- og Miljøudvalget indstiller
Økonomi- og Planudvalget indstiller
Kommunalbestyrelsen beslutter

Resumé

Kommunalbestyrelsen vedtog den 26. marts 2015 at sende forslag til lokalplan nr. 084 for et fjernvarmeværk mm. i Allinge i 8 ugers offentlig høring. Lokalplanen ledsages af tillæg nr. 02 til kommuneplan 2013.

Ved høringsfristens udløb den 25. maj 2015 var der indkommet 2 hørings svar til behandling i de politiske udvalg og Kommunalbestyrelsen.

I forbindelse med høringsprocessen har Bornholms Forsyning A/S som bygherre på fjernvarmeværket imidlertid ændret projektet, således at det planlagte fjernvarmeværk nu placeres i Hasle, og lokalplanområdet derfor alene forudsættes anvendt til placering af en eller to akkumuleringstanke, pumpestation mv. til distribution af fjernvarme samt på sigt det oprindeligt planlagte solvarmeanlæg. Nærværende lokalplan er derfor tilrettet i forhold til denne, mindre omfattende anvendelse.

Indstilling og beslutning

Teknik- og Økonomidirektøren indstiller

- at lokalplan nr. 084 og kommuneplantillæg nr. 02 for et teknisk anlæg mm. i Allinge vedtages med foreslåede ændringer som følge af indsigelserne.

Teknik- og Miljøudvalget den 23. november 2015:
Indstillingen anbefales.

Økonomi- og Planudvalget den 8. december 2015:
Anbefales.

Kommunalbestyrelsen den 17. december 2015:
Per Ole Petersen blev erklæret inhabil og deltog ikke i behandlingen af punktet
Godkendt

Sagsfremstilling

I overensstemmelse med varmforsyningsplanen, havde Bornholms Forsyning i første omgang anmodet Center for Teknik og Miljø om at igangsætte en lokalplanproces, der muliggjorde at opføre et nyt fjernvarmeværk for varmforsyning af Allinge, Sandvig, Sandkås og Tejn. Varmeværket ønskedes placeret i den sydlige udkant af Allinge, på et kommunalt ejet areal ved Rønnevej.

Reduceret til teknisk anlæg

Med afsæt i et nu godkendt projektforslag fremsendt af Bornholms Forsyning den 30. april 2015 med ønske om at Allinge, Sandvig m.fl. varmforsynes fra et fjernvarmeværk i Hasle i stedet for Allinge, reduceres behovet for bebyggelsens højde og omfang i Allinge væsentligt.

I stedet for et fjernvarmeværk er der nu tale om et mindre teknisk anlæg som en del af lokalområdets forsyning, i maksimalt 8,5 meters højde frem for opførelsen af et egentligt fjernvarmeværk i 12 meters højde. En skorsten med en forventet højde på 24 meter udgår også af projektet.

Lokalplan nr. 084 for et teknisk anlæg mm. i Allinge skal således alene muliggøre opførelsen af pumpestation, akkumuleringstanke, solenergianlæg og lignende, udlægge området til erhvervsområde, fastlægge bestemmelser for ny bebyggelsesplacering, arealdisponering og beplantning og overføre området fra landszone til byzone.

Det vurderes at ovenstående ændring ikke kræver en ny høringsproces, da den endelige lokalplan muliggør et væsentligt reduceret byggeri med en langt mindre påvirkning af omgivelserne.

Kommuneplanlægning

I kommuneplan 2013 er området udlagt til "blandet bolig- og erhvervsformål". For at tilpasse kommunens arealudlæg og bringe lokalplanen i overensstemmelse med kommuneplanen er der udarbejdet et forslag til kommuneplantillæg, der alene udlægger området til erhvervsformål.

Et naboareal langs adgangsvejen til lokalplanområdet anvendes i dag til erhverv (oplag mm.), men er i kommuneplanen udlagt til boligformål. For at bringe overensstemmelse mellem kommuneplanen og den faktiske anvendelse inddrages også dette areal i kommuneplanens nye erhvervsområde (selvom naboarealet ikke omfattes af lokalplanens bestemmelser).

Indsigelsesbehandling

Bornholms Forsyning A/S:

Bornholms Forsyning anmoder, på baggrund af en ændring af deres forsyningsstrategi, om at følgende ændringer indarbejdes i lokalplanen før endelig vedtagelse, jf. bilag 1.

- Mulighed for opførelse og anvendelse til fjernvarmeværk reduceres, idet der alene vil være behov for at opføre akkumuleringstanke samt pumpestation, da Allinge, Sandvig m.fl. kan varmforsynes fra udvidelse af værk i Hasle.
- Den maksimale bygningshøjde reduceres fra 12 m reduceres til 8,5 m, idet der ikke vil være behov for den øgede løftehøjde i akkumuleringstanken i forhold til varmeværket.
- Anvendelsen og udlæg til solfangeranlæg bibeholdes, men placeringsforslag 2 udgår, idet ny bebyggelse med den reducerede højde med fordel kan placeres midt i området i placeringsforslag 1, således som det er vist på vedlagte skitseforslag (se bilag 1).
- I forhold til omfang af ny bebyggelse vil det være nødvendigt at opføre en akkumuleringstank på 2.000 m³ med en diameter på ca. 20 meter samt ca. 65 m² pumpestation i 1 etage. Dog skal der på sigt være mulighed for at opføre endnu en akkumuleringstank i forbindelse med evt. fremtidig anlæg af solfangeranlæg. Bornholms Forsyning anbefaler derfor, at hele byggefeltet indenfor placeringsforslag 1 bibeholdes.

Center for Teknik og Miljø kommentarer

Da ændringsforslagene samlet vil reducere bebyggelsens omfang væsentligt, imødekommer Center for Teknik og Miljø samtlige anmodninger om ændringer i høringssvaret fra Bornholms Forsyning, således at:

Bestemmelse 1 (formålet med lokalplanen) ændres til *"- at muliggøre opførelse af et teknisk anlæg til lokalområdets forsyning."* Den resterende del af formålsbestemmelsen bevares i sin oprindelige form.

Bestemmelse 3.1 ændres og tilføjes *"(pumpestation, akkumuleringstanke og lignende)"*.

Bestemmelse 4.1 ændres til *"Ny bebyggelse må kun placeres indenfor det på kortbilag 3 viste byggefelt"*.

Bestemmelse 4.3 ændres til *"Bygningshøjden må ikke overstige 8,5 meter målt fra niveauplan for byggefeltet"*.

Som konsekvens af ændringerne er afsnittene i redegørelsesafsnittet på side 6-7 tilrettet i forhold til baggrund og hensigt, placering af bebyggelsen, anvendelse og bebyggelsen.

Desuden er de visualiseringer der indgik i lokalplanforslaget udtaget, da de med ændringerne er overflødiggjort. Lokalplanforslaget som har været i høring er vedhæftet som bilag 2.

Som konsekvens af ændringerne i lokalplanen, er kommuneplantillæggets bestemmelse vedr. bebyggelsesregulering ændret så den maksimale bygningshøjde er 8,5 meter i stedet for 12 meter.

Dorte og Johan Westh, Rønnevej 16, 3770 Allinge:

Der gøres indsigelse mod lokalplanforslaget i forhold til dens bestemmelse vedr. bebyggelsens mulige placering tættest på Rønnevej, jf. bilag 1.

Indsigelsen begrundes med, at de som nærmeste berørte nabo til anlægget frygter at deres ejendom bliver usælgelig og værdiløs, hvis denne placering vælges. De accepterer således kun en placering fjernest fra Rønnevej og agter desuden at køre en erstatningssag, hvis en placering tættere på deres ejendom bliver aktuel.

Endvidere bemærker de, at der burde have været udarbejdet en visualisering af værket set fra deres ejendom for at afdække påvirkningen af ejendommen.

Center for Teknik og Miljø kommentarer

Center for Teknik og Miljø imødekommer ikke indsigelsen, da bebyggelsen i den endelige lokalplan reduceres væsentligt i både højde og omfang. Dermed har diskussionen om bebyggelsens placering indenfor lokalplanområdet også mistet sin oprindelige betydning.

En bygningshøjde på maksimalt 8,5 meter svarer til den maksimalt tilladte bygningshøjde i et normalt boligområde. Det vurderes samlet set, at redueringen af anlæggets bygningshøjde, dets placering over 75 meter fra naboens stuehus og lokalplanens krav om etablering af et 20 meter bredt beplantningsbælte mellem de to ejendomme er tilstrækkeligt til, at den visuelle påvirkning af naboejendommen nu er ubetydelig.

Økonomiske konsekvenser

Ingen

Supplerende sagsfremstilling og/eller Administrativ tilføjelse

-

Punkt 19: Samlet budgetopfølgning pr. 31. oktober 2015

Bilag

Resultatopgørelsen pr. 31. oktober 2015

Drift og anlæg på fagudvalg

Oversigt over udvalg, centre og bevillinger

Anlægsoversigt

Tillægsbevillinger

Åbent punkt

19 Samlet budgetopfølgning pr. 31. oktober 2015

00.30.14G01-0049

Behandling	Mødedato	Åbent punkt	Lukket punkt
Økonomi- og Planudvalget	08-12-2015	4	
Kommunalbestyrelsen	17-12-2015	19	

Hvem beslutter

Økonomi- og Planudvalget indstiller
Kommunalbestyrelsen beslutter

Resumé

Budgetopfølgningen pr. 31. oktober 2015 viser, at der forventes et overskud på det skattefinansierede område på 26,4 mio. kr., hvilket er 31,0 mio. kr. bedre end det oprindelige budget. Udgifterne på de ikke-overførbare driftsområder bliver 40,4 mio. kr. lavere mens der bruges 7,3 mio. kr. af overførte driftsmidler og 7,5 mio. kr. af overførte anlægsmidler.

Der er overført driftsbudget fra 2014 (overskud) på 72,4 mio. kr. og der forventes overført 65,1 mio. kr. til 2016.

Der forventes en samlet positiv balance på 47,3 mio. kr., hvor det oprindelige budget udviste en negativ balance på 31,2 mio. kr.

Indstilling og beslutning

Direktionen indstiller,

- at budgetopfølgningen tages til efterretning,
- at der meddeles tillægsbevillinger som anført i bilag 5, idet nettobeløbet på 41.881.000 kr. tilføres kassebeholdningen, og
- at kommunalbestyrelsen godkender Social- og Sundhedsudvalgets samt Børne- og Skoleudvalgets anbefaling om, at det forventede merforbrug på 3.592.000 kr. på bevilling 32 Psykiatri og handicap finansieres af et forventet overskud på bevilling 12 Børn og familie.

Økonomi- og Planudvalget den 8. december 2015:

Ad a) Taget til efterretning.

Ad b) Anbefales.

Ad c) Anbefales.

Kommunalbestyrelsen den 17. december 2015:

Godkendt

Sagsfremstilling

I henhold til retningslinjerne for økonomistyring i Bornholms Regionskommune, gennemføres budgetopfølgning pr. 31. oktober 2015. I 2015 gennemføres budgetopfølgning vedr. budget 2015, pr. 30. april og 31. oktober, samt en administrativ budgetopfølgning pr. 31. juli, og som forsøg pr. 31. januar 2016.

Mer-/mindreforbrug angiver afvigelser i forhold til det korrigerede budget 2015 ekskl. overførsler fra 2014.

Over-/underskud angiver afvigelser i forhold til det korrigerede budget 2015, dvs. inkl. overførsler fra 2014.

I bilag 1 rettes fokus mod resultatopgørelsen

I bilag 2 findes en sammenskrivning af dagsordenspunkterne fra udvalgenes behandling af budgetopfølgningen på udvalgsniveau samt fagudvalgenes indstillinger

I bilag 3 findes en oversigt over budgetopfølgning på udvalg, center og bevillingsniveau

I bilag 4 findes en oversigt over budgetopfølgning på anlæg

I bilag 5 findes en oversigt over tillægsbevillinger

Der er gennemført en budgetopfølgning pr. 31. oktober, hvor samtlige afdelinger og centre har foretaget en budgetopfølgning på det forventede regnskab for 2015.

Drift

Samlet set viser budgetopfølgningen på det overførbare område et merforbrug på 7,3 mio. kr. i 2015. Fra 2014 er der overført et overskud på 72,4 mio. kr. som finansierer merforbruget i 2015. Samlet set forventes således et overskud på 65,1 mio. kr. i 2015 på den overførbare bevilling.

På den ikke-overførbare bevilling forventes et mindreforbrug på 40,4 mio. kr. i 2015.

Tabel 1: Driftsopfølgning pr. 31. oktober 2015

Beløb i 1.000 kr.	Forventet mer-/mindreforbrug i 2015		Overført fra 2014	Forventet resultat i 2015 (+overskud /-underskud)	
	Overførbare	Ikke-overførbare		Overførbare	Ikke-overførbare
Børne- og Skoleudvalget	4.256	435	23.454	27.710	435
Fritids- og Kulturudvalget	391		2.986	3.377	
Social- og Sundhedsudvalget	-7.840	25.278	9.743	1.903	25.278
Erhvervs- og Beskæftigelsesudvalget	2.730	13.775	13.256	15.986	13.775
Teknik- og Miljøudvalget	-448	-508	223	-225	-508
Økonomi- og Planudvalget	-6.399	1.373	22.768	16.369	1.373
I alt	-7.310	40.353	72.430	65.120	40.353

Note: Merforbrug angives med negativt fortegn

I forhold til sidste budgetopfølgning pr. 30. april 2015 er der tale om en samlet forbedring på 17,4 mio. kr. på den overførbare bevilling og en forbedring på 17,9 mio. kr. på den ikke-overførbare bevilling jf. tabel 2.

Tabel 2: Sammenligning af forventet mer-/mindreforbrug med tidligere opfølgning

Beløb i 1.000 kr.	Forventet mer-/mindreforbrug i 2015			Forventet mer-/mindreforbrug i 2015		
	Overførbare			Ikke-overførbare		
	30. apr.	31. okt.	Ændring	30. apr.	31. okt.	Ændring
Børne- og Skoleudvalget	1.512	4.256	2.745	-905	435	1.340
Fritids- og Kulturudvalget	-1.358	391	1.749			
Social- og Sundhedsudvalget	-5.750	-7.840	-2.089	9.518	25.278	15.760
Erhvervs- og Beskæftigelsesudvalget	-2.886	2.730	5.616	12.708	13.775	1.066
Teknik- og Miljøudvalget	-5.260	-448	4.812	-949	-508	441
Økonomi- og Planudvalget	-10.919	-6.399	4.520	2.113	1.373	-740
I alt	-24.661	-7.310	17.351	22.486	40.353	17.867

Note: Merforbrug angives med negativt fortegn

Nedenfor gennemgås udvalgsområderne overordnet set. For en mere uddybende opfølgning henvises til udvalgsopdelte bilag til budgetopfølgningen og beskrivelserne af de enkelte centre og afdelinger under bevillingerne.

Børne- og Skoleudvalget

På **Center for Børn og Familie** forventes et mindreforbrug på 4,6 mio. kr. i 2015. Mindreforbruget kan primært henføres til færre udgifter til aflastninger samt anbringelser i plejefamilie, kost-/efterskole, eget værelse og døgninstitutioner. Ligeledes er der også mindreforbrug på merudgiftsydelserne og tabt arbejdsfortjeneste. Der ses et merforbrug på dagpasningsområdet som primært skyldes, at der passes flere børn i 2015 end budgetteret.

På den ikke-overførbare bevilling forventes et mindreforbrug på 0,4 mio. kr. som skyldes mindredgifter til økonomiske fripladser på institutionsområdet.

For den del af **Center for Skole, Kultur og Fritid** som vedr. Børne- og Skoleudvalgets områder, forventes et merforbrug på 0,4 mio. kr. som kan henføres til distriktsskolerne og afslutningen af den gamle skolestruktur, som dels finansieres af overført overskud fra 2014 og af den politiske afsatte budgetsikringspulje.

Fritids- og Kulturudvalget

For den del af **Center for Skole, Kultur og Fritid** som vedr. Fritids- og Kulturudvalgets områder, forventes samlet set et mindreforbrug på 0,4 mio. kr. i 2015. Mindreforbruget skyldes lavere udgifter på kultur- og fritidsområdet end antaget samt at biblioteket indhenter et overført underskud fra 2014.

Social- og Sundhedsudvalget

Center for Ældre forventer samlet set et merforbrug på 0,9 mio. kr. i 2015. Reelt balancerer budget og forbrug, da der er overført 1,0 mio. kr. til Sekretariatet til den rehabiliterende organisation.

Der er fortsat en stram styring i hjemmeplejen og på plejehjem og -centre, men der ses et væsentligt merforbrug vedrørende mellemkommunale betalinger og tendensen på området er, at der flytter flere ældre med refusionstilsagn fra øen end der kommer til øen.

Center for Sundhed forventer samlet set et merforbrug på 2,0 mio. kr. i 2015. Reelt balancerer budget og forbrug, da der er overført 2,1 mio. kr. til Sekretariatet til den rehabiliterende organisation.

På den ikke-overførbare bevilling forventes et mindreforbrug på 15,8 mio. kr. i 2015, hvilket kan henføres til den aktivitetsbestemte medfinansiering af sundhedsvæsnet.

Center for Psykiatri og handicap forventer samlet set et merforbrug på 5,0 mio. i 2015, som primært kan henføres til visitering af flere borgere med bostøtte, en enkeltsag hvor det ikke er muligt at sende regning til anden kommune som først antaget, samt et planlagt enkeltmandsprojekt som ikke blev realiseret. Derudover er de indlagte besparelser omkring effektivisering ikke realiseret.

På den ikke-overførbare bevilling forventes et merforbrug på 0,2 mio. kr. i 2015.

For den del af **Center for Erhverv, Uddannelse og Beskæftigelse** som formelt er placeret under Social- og Sundhedsudvalget, men har sammenhæng til Erhvervs- og Beskæftigelsesudvalget, forventes et mindreforbrug på 9,6 mio. kr. på den ikke-overførbare bevilling. Mindreforbruget kan primært henføres til et fortsat markant fald i antallet af førtidspensioner som følge af fleks- og førtidspensionsreformen. I forhold til budget 2016 er der taget højde for de forventede lavere udgifter til førtidspension.

Erhvervs- og Beskæftigelsesudvalget

Center for Erhverv, Uddannelse og Beskæftigelse forventer samlet set et mindreforbrug på 1,4 mio. kr., som kan henføres til særlig tilrettelagt uddannelse (STU).

På den ikke-overførbare bevilling forventes netto et mindreforbrug på 13,8 mio. kr. i 2015, som kan primært tilskrives faldende udgifter til dagpenge, kontanthjælp, sygedagpenge og ledighedsydelse, som følge af en fortsat generel positiv udvikling. Der er taget højde for de forventede lavere udgifter i oplægget til budget 2016. På integrationsområdet forventes et merforbrug på 4,0 mio. kr., som dels modsvares af, at BRK modtager et ekstraordinært integrationstilskud i 2015 og dels af forskydninger i udlændingeudligningen, således at integrationsområdet balancerer over tid.

Vækstforumsekretariatet forventer et mindreforbrug på 1,3 mio. kr. i 2015, som skyldes forskydning mellem bevilling af midler til projekter og udbetalingen af midlerne.

Teknik- og Miljøudvalget

For **Center for Teknik og Miljø** forventes der samlet set et merforbrug på 0,6 mio. kr. i 2015. Merforbruget kan primært henføres til skadedyrsbekæmpelsen, idet området inkl. overført underskud fra tidligere år forventes at udvise et underskud på 2,9 mio. kr. Området er gebyrfinansieret og skal balancere over årene.

På den ikke-overførbare bevilling forventes der samlet set et merforbrug på 0,5 mio. kr. i 2015. Merforbruget kan primært henføres til regionale jordforurenings- og råstofopgaver, og en konkret sag, hvor alle afværgeforanstaltninger dog ikke kan gennemføres i år.

For **Center for Ejendomme og Drift** forventes der samlet set et mindreforbrug på 0,2 mio. kr. i 2015. Der er dels et mindreforbrug på vintertjenesten og dels et merforbrug på BAT og DeViKa. BAT kan ikke nå at hente hele den årlige besparelse på busindkøb, da busserne først er leveret midt på året. DeViKa, der har merudgifter til personale, investeringer og projekt økoløft.

Økonomi- og Planudvalget

Center for Økonomi og Personale forventer samlet set et merforbrug på 8,7 mio. kr. De væsentligste årsager til merforbruget i 2015 er, at besparelsen på sygdom finansieres ved brug af overførte midler fra 2014, at der er foretaget engangsinvesteringer i bl.a. ledelsesinformati- og indkøbssystem, samt nedbringelse af puljer der over tid skal hvile i sig selv.

På den ikke-overførbare bevilling forventes samlet set et mindreforbrug på 1,8 mio. kr. i 2015, som kan henføres til færre udgifter til seniorjob og tjenestemandspensioner.

For **Asylcenteret** forventes en merindtægt på 0,1 mio. kr. i 2015.

Sekretariatet forventer et mindreforbrug på 2,3 mio. kr. Mindreforbruget skyldes hovedsageligt mindreforbrug på IT-området (fx er besparelser i forbindelse med budget 2016 iværksat før tid), på kommissioner, råd og nævn samt på politikernes rejser og uddannelse.

På den ikke-overførbare bevilling forventes samlet set et merforbrug på 0,6 mio. kr. Det skyldes, at der i 2015 afholdes to valg; folketingsvalg samt folkeafstemning om det danske retsforbehold.

Anlæg

Der er foretaget budgetopfølgning på samtlige anlægsprojekter i BRK i forhold til forventet forbrug i 2015. Hovedparten af anlæggene kan henføres til Teknik- og Miljøudvalgets områder. På det skattefinansierede område forventes et samlet forbrug på 64,4 mio. kr. i 2015 ud af et samlet rådighedsbeløb på 83,5 mio. kr. svarende til et forventet mindreforbrug på 19,1 mio. kr. Dette dækker over anlægsprojekter med både mer- og mindreforbrug, samt mindreindtægter fra køb og salg af ejendomme og grunde.

På det brugerfinansierede område forventes et forbrug på 3,6 mio. kr. vedrørende klimatilpasningsprojekter ud af en samlet rådighedsbeløb på 7,3 mio. kr. svarende til et mindreforbrug på 3,7 mio. kr. i 2015.

Resultatopgørelsen

I resultatopgørelsen sammenstilles ovenstående budgetopfølgning på drift og anlæg med opfølgning på de øvrige poster vedrørende indtægter, lån og renter. Der henvises til bilaget vedr. resultatopgørelsen for en mere fyldestgørende gennemgang.

Overordnet set viser budgetopfølgningen pr. 31. oktober, at driftsresultatet bliver bedre end budgetteret, mens anlægsområdet udviser større udgifter end budgetteret, som dog finansieres af overførte anlægsmidler.

Samlet set forventes en kassetilførsel på 47,3 mio. kr. Siden budgetopfølgningen pr. 30. april er skønnet forbedret med 51,3 mio. kr. fra et træk på 4 mio. kr. til en kassetilførsel på 47,3 mio. kr.

Beløb i mio. kr.	Opr. budget 2015	Korr. budget 2015	Forventet regnskab pr. 31. oktober	Afvigelse fra opr. budget	Afvigelse fra korr. budget
Det skattefinansierede område:					

- Indtægter	-2.645,5	-2.638,8	-2.638,4	7,1	0,4
- Drift	2.593,2	2.655,4	2.549,9	-43,3	-105,5
- Renter	0,1	0,1	-2,3	-2,4	-2,4
- Anlæg	56,9	83,5	64,4	7,5	-19,1
Resultat af det skattefinansierede område	4,7	100,2	-26,4	-31,1	-126,6
Resultat af det brugerfinansierede område	-5,4	1,1	-2,5	2,9	-3,6
Samlet resultat	-0,7	101,3	-28,9	-28,2	-130,2
Øvrige poster	31,8	-23,3	-18,4	-50,2	4,9
Kasseforøgelse (-) / -forbrug (+)	31,1	78,0	-47,3	-78,4	-125,3

Tilpasning af bevillinger

Fagudvalgene har indstillet en række tillægsbevillinger i forbindelse med budgetopfølgningen.

Som det har været praksis i tidligere år meddeles til tillægsbevillinger til forventet mer- og mindreforbrug på de ikke-overførbare områder. Netto reduceres budgetterne med 40.353.000 kr. på det ikke-overførbare område.

Der meddeles ligeledes tillægsbevillinger med lån af næste års budget på bevillinger, hvor det korrigerede budget ikke forventes overholdt i 2015. Budgetterne forøges med 3.350.000 kr. i 2015 og reduceres tilsvarende i 2016.

Der er herudover indstillinger om følgende konkrete bevillingsmæssige justeringer på driften:

- Overførsel af budget vedr. STU til den ikke-overførbare bevilling under Center for Erhverv, uddannelse og beskæftigelse
- Tillægsbevilling til BAT som følge af, at den forudsatte besparelse ved indkøb af nye busser ikke er opnået fordi busserne først ankom medio 2015 (finansieret ved besparelse på afdrag på lån)
- Tillægsbevilling til Sekretariatet vedr. anvendelse af midler fra salg af KMD-ejendomme til IT-implementering jf. kommunalbestyrelsens beslutning af 19. november 2015 (finansieret ved højere renteindtægter)

Der er indstillinger om følgende bevillinger vedr. anlæg:

- Anlægsbevilling og afsættelse af rådighedsbeløb til udgifter vedr. ejendomme, der ikke sælges, finansieret af puljen til køb af jord og bygninger.
- Forhøjelse af anlægsbevilling og rådighedsbeløb til anskaffelse af nye busser (finansieret ved besparelse på afdrag på lån)

Endelig anbefales der bevillingsmæssige justeringer på baggrund af budgetopfølgningen vedrørende renter, afdrag på lån samt finansiering. Finansiering vedr. nye busser og IT jf. ovenfor indgår herunder.

De bevillingsmæssige justeringer fremgår af bilag 5.

Økonomiske konsekvenser

Bevillingerne tilpasses som anført ovenfor og i bilag 5. Samlet set styrkes kassebeholdningen med 41.881.000 kr. jf. nedenstående opsummering:

Tillægsbevillinger vedr. ikke-overførbare områder	-40.353.000
Tillægsbevillinger på overførbare områder – lån af næste års budget	3.350.000
Tillægsbevillinger på overførbare områder – øvrige justeringer	-1.841.400
Bevillinger vedr. anlæg	269.000
Bevillinger vedr. renter, afdrag på lån samt finansiering	-3.305.600
Samlet tilførsel til kassebeholdningen	-41.881.000

**Supplerende sagsfremstilling og/eller
Administrativ tilføjelse**

-

Punkt 20: Likviditetsoversigter pr. 30. november 2015

Bilag

Beholdninger pr. 30. november 2015

Grafisk oversigt over udviklingen i beholdninger

Åbent punkt

20 Likviditetsoversigter pr. 30. november 2015

00.32.18G01-0003

Behandling	Mødedato	Åbent punkt	Lukket punkt
Økonomi- og Planudvalget	08-12-2015	5	
Kommunalbestyrelsen	17-12-2015	20	

Hvem beslutter

Økonomi- og Planudvalget til efterretning

Kommunalbestyrelsen til efterretning

Resumé

Oversigter over kassebeholdning og udvikling i beholdninger pr. 30. november 2015.

Indstilling og beslutning

Teknik- og Økonomidirektøren indstiller
at likviditetsoversigterne tages til efterretning.

Økonomi- og Planudvalget den 8. december 2015:
Taget til efterretning.

Kommunalbestyrelsen den 17. december 2015:
Taget til efterretning

Sagsfremstilling

I henhold til retningslinjerne for økonomistyring forelægges Økonomi- og Planudvalget og Kommunalbestyrelsen hver måned oversigter over udviklingen i kassebeholdningen.

Den første oversigt viser den faktiske beholdning ultimo november (100,1 mio.), den gennemsnitlige kassebeholdning over de seneste 365 dage (180,9 mio.), den beregnede kassebeholdning pr. 31. december 2015 (-37,2 mio.) og den forventede faktiske kassebeholdning ultimo 2015 (72,8 mio.).

Den anden oversigt viser grafisk udviklingen i den faktiske og den gennemsnitlige kassebeholdning opgjort dagligt fra 1. januar 2014 til 30. november 2015.

Bemærkninger til den faktiske kassebeholdning:

Den faktiske beholdning på 100,1 mio. kr. er faldet med 11,0 mio. kr. i forhold til sidste opgørelse pr. 31. oktober 2015. Faldet var forventet, idet udviklingen i november 2014 var atypisk med lavere betalinger udbetalinger til leverandører end sædvanligt.

Der er fortsat et udlæg for staten vedrørende omfartsvejen i Rønne på ca. 7,2 mio. kr. Beløbet forventes at indgå medio december 2015.

Bemærkninger til den gennemsnitlige kassebeholdning:

Den gennemsnitlige beholdning på 180,9 mio. kr. forventes at være stigende i resten af 2015. Indfrielse af restgælden på Slottet i Rønne vil først ske når aftalerne om brug af bygningerne som asylcenter udløber, og vil først få indvirkning på likviditeten fra tidspunktet for indfrielsen.

Bemærkninger til den beregnede kassebeholdning:

Den beregnede beholdning ultimo 2015 på -37,2 mio. kr. er beregnet på baggrund af den faktiske beholdning ultimo 2014, den budgetterede kasseforbrug i 2015 og afgivne tillægsbevillinger med kassevirkning vedrørende 2015 inkl. budgetoverførsler fra 2014 til 2015 samt de indstillede tillægsbevillinger i forbindelse med budgetopfølgningen pr. 31. oktober 2015. Den beregnede kassebeholdning forudsætter, at samtlige bevillinger, herunder også overførslerne fra 2014, anvendes inden årets udgang.

Beholdningerne er opgjort inkl. midlertidige deponeringer på 18,8 mio. kr.

Økonomiske konsekvenser

Den stigende kassebeholdning betyder, at renteindtægten fra de likvide aktiver ved budgetopfølgningen pr. 31. oktober 2015 er skønnet til at blive 4,7 mio. kr. eller 2,8 mio. kr. højere end budgetteret.

Supplerende sagsfremstilling og/eller Administrativ tilføjelse

-

Punkt 21: Anlægsbevilling til ændring af udearealer på Hans Rømer Skolen

Bilag

Notat af 3 november 2015 - Hans Rømer Skolen udearealer

punkt

21 Anlægsbevilling til ændring af udearealer på Hans Rømer Skolen

82.11.01P20-0003

Behandling	Mødedato	Åbent punkt	Lukket punkt
Børne- og Skoleudvalget	24-11-2015	6	

Hvem beslutter

Teknik- og Miljøudvalget indstiller
Børne- og Skoleudvalget indstiller
Økonomi- og Planudvalget indstiller
Kommunalbestyrelsen beslutter

Resumé

I forbindelse med lukning af Hans Rømer Skolens tidligere afdelinger – Vestermarie og Mosaik – er der behov for at foretage ændringer i skolens udearealer. I den forbindelse er der dels foretaget en vurdering af redskaber, der kan flyttes fra de nedlagte afdelinger, og dels udarbejdet et supplerende forslag til etablering af en multibane og endelig foreslås at der udarbejdes en mere langsigtet plan.

På den baggrund søger Center for Ejendomme og Drift om en anlægsbevilling til ændring af udearealerne på Hans Rømer Skolen.

Indstilling og beslutning

Servicedirektøren og Teknik- og økonomidirektøren indstiller:

- a) at der gives en anlægsbevilling og afsættes rådighedsbeløb på 412.000 kr. i 2015 til genanvendelse og etablering af de egnede legepladsredskaber fra Vestermarie og Mosaik på Hans Rømer Skolen, *eller*
- b) at der gives en anlægsbevilling og afsættes rådighedsbeløb på 394.000 kr. i 2015 til etablering af en multibane på Hans Rømer Skolen, *eller*
- c) at der gives en samlet anlægsbevilling og afsættes rådighedsbeløb på 806.000 kr. i 2015 til ændring af udearealerne på Hans Rømer Skolen
- d) at udgiften finansieres af overført driftsoverskud fra 2014 under bevilling 13 Undervisning, Fællesudgifter folkeskoler
- e) at anlægsbevillingen gives til Center for Ejendomme og Drift under Teknik- og Miljøudvalget

Teknik- og Miljøudvalget, den 23. november 2015:

Udvalget anbefaler pkt. c), d) og e), idet Teknik- og Miljøudvalget samtidig opfordrer Børne- og Skoleudvalget til at tage en dialog med de to lokalområder om, i hvilket omfang legeredskaberne i dag anvendes samt med henblik på at lave en samlet plan for udviklingen.

Børne- og Skoleudvalget, den 24. november 2015:

Ad c) anbefales idet den dog suppleres med en udskiftning af to legehuse til kr. 60.000 således at den samlede sum bliver kr. 866.000

Ad d) og e) anbefales.

Bente Johansen kan ikke medvirke, idet hun mener, at der skal laves en langsigtet plan for udvikling af udearealerne, inden flytning af legeredskaber påbegyndes. Hun vil gerne støtte, at der reserveres et rammebeløb på 1.062.000 kr. til etablering af udearealer/udendørslæringsmiljøer. Samtidig opfordres skolen til at søge yderligere eksterne midler.

Økonomi- og Planudvalget den 8. december 2015:

Børne- og Skoleudvalgets indstilling anbefales.

Kommunalbestyrelsen den 17. december 2015:

Børne- og Skoleudvalgets indstilling godkendt

Liste B kan ikke medvirke, idet den mener, at der skal laves en langsigtet plan for udvikling af udearealerne, inden flytning af legeredskaber påbegyndes. Den vil gerne støtte, at der reserveres et rammebeløb på 1.062.000 kr. til etablering af udearealer/udendørslæringsmiljøer. Samtidig opfordres skolen til at søge yderligere eksterne midler

Sagsfremstilling

I forbindelse med eventuel flytning af legepladsredskaberne fra Vestermarie Skole og Mosaikskolen til Hans Rømer Skolen er der foretaget en gennemgang af Hans Rømer Skolens udearealer. Udover selve gennemgangen er der afholdt møder med skolens ledelse og bestyrelse.

Udgangspunktet for det hidtidige arbejde har været at tilvejebringe et grundlag for beslutning om flytning af legepladsredskaber til nogle af Hans Rømer Skolens udearealer. Det er endvidere ønsket at undersøge merudgiften ved at erhverve nye redskaber fremfor at flytte dem fra deres nuværende placering.

Som et resultat af dette arbejde er det vurderet, at der - udover den konkrete opgave i tilknytning til placering af legepladsredskaberne - er et generelt behov for en mere langsigtet plan for opgradering, ekstraordinær vedligeholdelse o. lign. af skolens udearealer.

Følgende konkrete emner er af kommunens "legepladskonsulent" vurderet til at kunne flyttes:

- Flytning af bålhytte, gyngesæt og vippe fra Mosaik.
- Flytning af klatresystem, gyngesæt og bom fra Vestermarie.
- Flytning af Hans Rømer Skolens rutsjebane, der er u hensigtsmæssigt placeret efter at Legestedets legeplads er nedlagt.

Efter dialog med en mindre arbejdsgruppe nedsat af skolens bestyrelse er det anbefalingen, at der arbejdes i to spor:

1. Den konkrete flytning af redskaber begrænses i første omgang til det nuværende sandareal og græsarealet med den nuværende kælkebakke.

- Den resterende del af legepladsarealet indgår i en samlet plan for alle skolens udearealer.

Forslag om den konkrete flytning af redskaber er baseret på en vurdering og prisoverslag udarbejdet af kommunens leverandør af legepladsudstyr – Kompan.

Flytningen kan gennemføres på forskellige niveauer, hvilket fremgår af nedenstående oversigt:

Som det fremgår nedenfor udgør minimumsudgiften 308.000 kr. (alternativ 1 uden multibane). Det anbefales, at der foretages en etablering på 806.000 kr. (alternativ 2 med multibane).

	Uden multibane	Med multibane
Alternativ 1: Redskaber udskiftes med eksisterende fra Mosaik og Vestermarie Arealarbejder - sand med kant	307.948	701.483
Alternativ 2: Redskaber udskiftes med eksisterende fra Mosaik og Vestermarie Arealarbejder - komb. gummi og græs	411.838	805.373
Alternativ 3: Alternativ 2 + nyanskaffelse i stedet for at flytte redskaber	617.323	1.001.996
Alternativ 4 alternativ 3 + erstatning af to eksisterende legehuse	677.246	1.061.919

Det anbefales, at redskaberne etableres på et gummiunderlag. Et gummiunderlag er mere vedligeholdelsesfrit end et sandunderlag. Underlaget tiltrækker ikke dyr på samme måde som sand og kræver heller ikke jævnlig udskiftning eller ekstra påfyldning. Med dette udgangspunkt er minimumsudgiften 412.000 kr.

- Merudgiften ved nyanskaffelse af tilsvarende redskaber er på yderligere 205.000 kr.

Herudover er der peget på

- behovet for udskiftning af 2 legehuse, der har anmærkning fra sidste "legepladsvurdering" hvilket yderligere koster 60.000 kr.
- et behov for på relativt kort sigt at etablere en multibane i den store asfalterede skolegård. Udgiften hertil er opgjort til 394.000 kr.

Efter drøftelsen med bestyrelse og ledelse er det anbefalingen, at der udarbejdes en samlet plan for udvikling af skolens udearealer. Det anbefales, at Kompan tilknyttes dette arbejde, der også vil komme til at omfatte besigtigelse af og inspiration fra kommunens øvrige skoler. Til illustration af denne proces er der udarbejdet en kort gennemgang af skolens øvrige udearealer med stikord, der beskriver arealernes placering, anvendelse og tilstand, jf. bilag.

Det skal bemærkes, at flytningen af legeredskaber fra Østerlars anbefales fordi legepladsen på den måde anvendes af flere børn. Hvis legeredskaberne bliver stående i Østerlars, skal der afsættes midler til græsslåning og øvrig vedligeholdelse.

I Vestermarie er der fortsat en legeplads, der kan benyttes af byens børn. Den er placeret bag brugsen.

Økonomiske konsekvenser

Der søges om anlægsbevilling til ændring af udearealer på Hans Rømer Skolen, finansieret af overført driftsoverskud fra 2014 under bevilling 13 Undervisning, som henhører under Center for Skole, Kultur og Fritid.

Der skal tages politisk stilling til hvilke konkrete projekter, der skal igangsættes nu:

- a) 412.000 kr. til genanvendelse og etablering af de egnede legepladsredskaber fra Vestermarie og Mosaik på Hans Rømer Skolen, *eller*
- b) 394.000 kr. til etablering af en multibane på Hans Rømer Skolen, *eller begge dele*
- c) 806.000 kr. til ændring af udearealerne på Hans Rømer Skolen

Supplerende sagsfremstilling og/eller Administrativ tilføjelse

Dette projekt er forankret i Center for Ejendomme og Drift under Teknik- og Miljøudvalget. Dog fremlægges denne sag tillige for Børne- og Skoleudvalget, idet projektet foreslås finansieret af overførte driftsmidler fra Center for Skole, Kultur og Fritid.

Punkt 22: Anlægsbevilling til kabellægning af gadebelysning 2015 - II etape

Åbent punkt

22 Anlægsbevilling til kabellægning af gadebelysning 2015 - etape 2

05.01.22S00-0001

Behandling	Mødedato	Åbent punkt	Lukket punkt
Teknik- og Miljøudvalget	23-11-2015	5	
Økonomi- og Planudvalget	08-12-2015	22	
Kommunalbestyrelsen	17-12-2015	22	

Hvem beslutter

Teknik- og Miljøudvalget indstiller

Økonomi- og Planudvalget indstiller

Kommunalbestyrelsen beslutter

Resumé

Kommunalbestyrelsen meddelte den 30. april 2015 en anlægsbevilling på 500.000 kr. til gennemførelse af fælles kabelarbejder i Svaneke og Årsdale.

Østkraft (kabellægning af luftledninger), Bornholms Forsyning (fjernvarmearbejde) og BornFiber påbegynder nu efterårets fælles gravearbejder primært i Listed og Allinge. Dette medfører behov for en yderligere bevilling til kabellægning af det kommunale gadebelysningsanlæg.

Center for Ejendomme og Drift søger på den baggrund om en anlægsbevilling på 1.000.000 kr. til 2. etape af kabellægning af gadebelysningsanlægget i 2015.

Indstilling og beslutning

Teknik- og økonomidirektøren indstiller:

- at der gives en anlægsbevilling på 1.000.000 kr. til kabellægning af belysningsanlæg i 2015, etape 2
- at der afsættes rådighedsbeløb på 1.000.000 kr. finansieret af den disponible anlægspulje vedrørende vejanlæg
- at anlægsbevillingen gives til Center for Ejendomme og Drift under Teknik- og Miljøudvalget

Teknik- og Miljøudvalget den 23. november 2015:

Indstillingen anbefales.

Økonomi- og Planudvalget den 8. december 2015:
Anbefales.

Kommunalbestyrelsen den 17. december 2015:
Godkendt

Sagsfremstilling

Bornholms Regionskommune er ansvarlig for drift og vedligeholdelse af det kommunale gadebelysningsanlæg med ca. 18.000 belysningsenheder. I de områder hvor ledningsanlæggene er luftbårne er dette monteret på Østkrafts elmaster efter gæsteprincippet. I efteråret 2015 påbegynder Østkraft næste pulje af kabellægning af deres luftbårne elforsyningsanlæg.

Berørte områder er Listed (Dorljevejen, Ingemannsvej, Pælevej), Allinge (dele af Vestergade og Storegade samt Birkevænget, Birkebakken, Birkeløkken, Ellekrogen, Hyldekrogen), Rønne (Sandemandsvej), Vestermarie (Kirkemøllevejen m.fl.). Ca. 2000m – med en løbende meter pris på ca. 500 kr.

For at sikre det kommunale gadebelysningsanlæg, tilbydes det at medtage gadebelysningskabelanlæg i graveprojektet.

Den kommunale del i projektet vil være afholdelse af udgifter til elkabel, montage af kabel i de master, som kan genbruges, opsætning af nye master i nødvendigt omfang, samt fællesudgifter i forbindelse med opgravning og retablering. (Fællesudgifterne deles ligeligt mellem de ledningsejere der samgraver, og i disse projekter vil den kommunale andel primært være 1/3 af fællesudgifterne).

Arbejdet udføres under Østkrafts entreprise.

Økonomiske konsekvenser

Center for Ejendomme og Drift – Vej, Park og Anlæg – Driftsplanlægning, vurderer at udgifterne til kabellægning af gadebelysningsanlæg, etape 2, som påbegyndes efteråret 2015 vil beløbe sig til 1.000.000 kr.

Udgiften foreslås finansieret af den disponible anlægspulje til vejanlæg i 2015. Det resterende rådighedsbeløb i denne pulje udgør 1.263.941 kr.

Supplerende sagsfremstilling og/eller Administrativ tilføjelse

Ingen.

Punkt 23: Anlægsbevilling til formidling af skibsbygningshistorien på Bornholm

23 Anlægsbevillinger til formidling af skibsbygningshistorien på Bornholm

08.03.00S49-0001

Behandling	Mødedato	Åbent punkt	Lukket punkt
Teknik- og Miljøudvalget	23-11-2015	6	
Økonomi- og Planudvalget	08-12-2015	23	
Kommunalbestyrelsen	17-12-2015	23	

Hvem beslutter

Teknik- og Miljøudvalget indstiller

Økonomi- og Planudvalget indstiller

Kommunalbestyrelsen beslutter

Resumé

Kommunalbestyrelsen besluttede den 25. juni 2015, at sagen vedrørende anlægsbevilling til formidling af skibsbygningshistorien på Bornholm, ved opsætning af egetræskonstruktioner fra Barken Svanen i Svaneke, skulle returneres til Teknik- og Miljøudvalget til fornyet behandling.

Der søges om anlægsbevillinger til projektet på ny, idet Sparekassen Bornholms Fond har bevilget et tilskud på 120.000 kr. til projektet.

Indstilling og beslutning

Teknik og økonomidirektøren indstiller,

- at der gives en anlægsbevilling og afsættes rådighedsbeløb på 120.000 kr. (udgift) til formidling af skibsbygningshistorien på Bornholm
- at der gives en anlægsbevilling og afsættes rådighedsbeløb på -99.000 kr. (indtægt) vedrørende tilskud til projektet
- at nettoudgiften, som udgør 21.000 kr., finansieres af den disponible anlægspulje til havne
- at anlægsbevillingerne gives til Center for Teknik og Miljø under Teknik- og Miljøudvalget

Teknik- og Miljøudvalget den 23. november 2015:

Indstillingen anbefales.

Økonomi- og Planudvalget den 8. december 2015:

Anbefales.

Kommunalbestyrelsen den 17. december 2015:

Godkendt

Sagsfremstilling

Center for Teknik og Miljø sikrede sidste år, sammen med Nexø Havn og Center for Ejendomme og Drift, at køl, stævn, hæk og spanter til Barken Svanen kunne bevares, da det stod klart, at den fulde genopbygning af skibet ikke vil blive realiseret.

Sikringen skete, for at det store arbejde, der allerede var gjort, ikke skulle være spildt, således at der på sigt kunne ske en formidling af den bornholmske skibsbygningshistorie.

Projektet består i, at de meget flotte egetræskonstruktioner opsættes tæt ved det sted, hvor Barken Svanen blev bygget for lige godt 150 år siden.

Projektet vil blive udført i partnerskab med Bornholms Museum.

Projektet vil medvirke til at formidle de stolte skibsbygningstraditioner på Bornholm og vil således blive yderligere en attraktion på Svaneke Havn.

Det er beregnet, at egetræskonstruktionerne kan opsættes for 120.000 kr.

Økonomiske konsekvenser

Der søges om en anlægsbevilling på 120.000 kr. til opsætning af egetræskonstruktionerne fra Barken Svanen samt en anlægsbevilling på -99.000 kr. til tilskud, idet Sparekassen Bornholms Fond den 27. oktober 2015 har givet tilsagn om et tilskud på 120.000 kr. til projektet.

Forskellen på 21.000 kr. mellem tilskudsbevillingen og det faktiske tilskud svarer til udgiften til fondsmoms på 17,5 pct. af tilskuddet fra fonden. Denne udgift kan finansieres af den disponible anlægspulje til havne. Det resterende rådighedsbeløb i denne pulje udgør 171.953 kr.

Supplerende sagsfremstilling og/eller Administrativ tilføjelse

Ingen.

Punkt 24: Kommunegaranti for byggekredit til udbygning af varmekædet i Hasle samt transmissionsledninger til Allinge og Klemensker

Åbent punkt

24 Kommunegaranti for byggekredit til udbygning af var- meværket i Hasle samt transmissionsledninger til Allinge og Klemensker

13.03.01Ø60-0033

Behandling	Mødedato	Åbent punkt	Lukket punkt
Økonomi- og Planudvalget	08-12-2015	24	
Kommunalbestyrelsen	17-12-2015	24	

Hvem beslutter

Økonomi- og Planudvalget indstiller
Kommunalbestyrelsen beslutter

Resumé

Bornholms Varme A/S har den 25. november 2015 ansøgt om kommunegaranti for en bygge-
kredit på 71,4 mio. kr. til udbygning af varmeværket i Hasle samt transmissionsledninger til
Allinge og Klemensker.

Indstilling og beslutning

Teknik- og Økonomidirektøren indstiller,

- at der gives en kommunegaranti til Bornholms Varme A/S for en byggekredit på 71,4 mio.
kr. optaget i KommuneKredit, og
- at der opkræves garantiprovision med 0,5 pct. pa.

Økonomi- og Planudvalget den 8. december 2015:
Anbefales.

Kommunalbestyrelsen den 17. december 2015:
Per Ole Petersen blev erklæret inhabil og deltog ikke i behandlingen af punktet
Godkendt

Sagsfremstilling

Bornholms Varme A/S har ansøgt om kommunegaranti for en byggekredit på 71,4 mio. kr. til
udbygning af varmeværket i Hasle samt etablering af transmissionsledninger til Allinge og
Klemensker. Kommunalbestyrelsen har den 8. oktober 2015 godkendt projektforslaget, som
også muliggør fjernvarme i Rutsker og Olsker.

Anlægsarbejderne påbegyndes i 1. kvartal 2016 og forventes afsluttet med udgangen af 2017. hvor byggekreditten konverteres til et lån. Både byggekredit og lån forventes optaget i KommuneKredit.

Projektet skal ses i sammenhæng med etableringen af fjernvarme i Allinge, Sandvig, Sandkaas og Tejn, hvor kommunalbestyrelsen godkendte en kommunegaranti for byggekredit på 98,6 mio. kr. på mødet den 19. november 2015.

Bornholms Varme A/S har fremsendt et langtidsbudget for projektet, som både omfatter udbygning af varmekværk, transmissionsledninger og etablering af fjernvarme Allinge, Sandvig, Sandkaas og Tejn. Med anlægsudgifter på i alt 170,0 mio. kr. viser budgettet, at der vil være underskud de fem første år i forbindelse med opstarten af forsyningsområdet, idet underskuddet vil være nedbragt til nul efter elleve år.

Økonomiske konsekvenser

Kommunegaranti for byggekreditten forventes ikke umiddelbart at få negative økonomiske konsekvenser for Bornholms Regionskommune.

En kommunegaranti for byggekreditten falder ind under statsstøttereglerne. Garantien kan kun gives lovligt mod opkrævning af garantiprovision. Det er vurderet, at risikoen er uændret i forhold til tidligere garantier til Bornholms Varme A/S, og dermed opkræves med 0,5 pct. pa.

Supplerende sagsfremstilling og/eller Administrativ tilføjelse

-

Punkt 25: Optagelse af lån vedrørende nye busser

Åbent punkt

25 Optagelse af lån vedrørende nye busser

00.34.00P19-0007

Behandling	Mødedato	Åbent punkt	Lukket punkt
Økonomi- og Planudvalget	08-12-2015	25	
Kommunalbestyrelsen	17-12-2015	25	

Hvem beslutter

Økonomi- og Planudvalget indstiller
Kommunalbestyrelsen beslutter

Resumé

Kommunalbestyrelsen forudsatte i budget 2015, at en del af anskaffelsen af nye busser til BAT finansieres ved optagelse af lån.

Indstilling og beslutning

Teknik- og Økonomidirektøren indstiller,

- at der optages et 10-årigt lån på 9,8 mio. kr. i KommuneKredit,
- at der meddeles en anlægsbevilling på 9,8 mio. kr. til optagelse af lån, finansieret af det afsatte rådighedsbeløb, og
- at borgmesteren bemyndiges til at optage lånet.

eller alternativt

- at udgiften finansieres ved træk på kassebeholdningen og der ikke optages lån som forudsat i budget 2015.

Økonomi- og Planudvalget den 8. december 2015:

Ad a), b) og c) anbefales.

Kirstine van Sabben og Carl Ilsøe kan ikke medvirke.

Kommunalbestyrelsen den 17. december 2015:

Økonomi- og Planudvalgets indstilling godkendt

Liste C, liste W, liste O og liste Ø kan ikke medvirke

Sagsfremstilling

I budget 2015 blev der afsat anlægsbudget til anskaffelse af nye busser til BAT. Samtidig blev det forudsat, at der optages lån på 9,8 mio. kr. til delvis finansiering af anskaffelserne.

Busserne er ankommet medio 2015.

Det anbefales, at lånet optages i KommuneKredit med en løbetid på 10 år, hvilket svarer til bussernes forventede levetid.

Alternativt kan det overvejes at undlade optagelse af lån og finansiere anskaffelsen ved træk på kassebeholdningen. Et eventuelt træk på kassebeholdningen får ikke betydning for overholdelse af målsætningen for kassebeholdningen i kommunens økonomiske politik, ligesom kommunen også fortsat vil overholde Social- og Indenrigsministeriets regler for kommunernes kassebeholdning.

Økonomiske konsekvenser

Der er i budgettet afsat 1.032.000 kr. årligt til ydelser på et nyt 10-årigt lån. Kommunen har i henhold til lånebekendtgørelsen modtaget dispensation, og dermed låneramme, fra Social- og Indenrigsministeriet til optagelse af lån til køb af busser.

Hvis der ikke optages lån, vil der være et ikke-budgetteret træk på kassebeholdningen. Der vil være en mistet renteindtægt, som dog med det nuværende renteniveau vil være meget begrænset (max 5.000 kr. årligt). Samtidig spares renteudgiften på lånet med ca. 56.000 kr. årligt.

Der vil være et ekstra træk på kassebeholdningen ved at tage hele udgiften via kassen i 2015. Om 10 år vil kassebeholdningen alt andet lige være den samme som ved lånefinansiering, da vi på det tidspunkt vil have tilbagebetalt lånet.

Hvis der ikke optages lån kan budgetposten til ydelsen på lån tages ud af budgettet, og budgetbalancen vil således blive forbedret med godt 1 mio. kr. årligt de næste 10 år.

Supplerende sagsfremstilling og/eller Administrativ tilføjelse

-

Punkt 26: Godkendelse af regnskab 2014 og budget 2016 for de kommunale almene pleje- og handicapboliger

Bilag

Regnskab 2014 og budget 2016 Nylars

Regnskab 2014 og budget 2016 Aabo

Regnskab 2014 og budget 2016 Klintebo/Røbo

Regnskab 2014 og budget 2016 Nexøhuset

Regnskab 2014 og budget 2016 Stenbanen

Regnskab 2014 og budget 2016 Kommandanthøjen

Regnskab 2014 og budget 2016 Snorrebakken

Åbent punkt

26 Godkendelse af regnskab 2014 for de kommunale almene pleje- og handicapboliger

82.00.00Ø00-0049

Behandling	Mødedato	Åbent punkt	Lukket punkt
Økonomi- og Planudvalget	08-12-2015	26	
Kommunalbestyrelsen	17-12-2015	26	

Hvem beslutter

Økonomi- og Planudvalget indstiller
Kommunalbestyrelsen beslutter

Resumé

Regnskaber 2014 for de kommunale almene pleje- og handicapboliger er udarbejdet samt budgetter for 2016. Regnskaberne for 2014 udviser generelt overskud. Dette vedrører især nybyggede boliger, hvor der er fastsat husleje efter et års afdrag på lån, mens der flere steder alene har været betalt afdrag i 5 måneder. De fleste steder blev huslejen hævet i 2014 og nogle steder igen til 2015. De fleste opsamlede underskud ventes således afviklet ultimo 2015. Huslejen for 2016 holdes i ro, undtagen for Nexøhuset, hvor den øges med knap 2 % og for Stenbanen, hvor huslejen nedsættes.

Indstilling og beslutning

Teknik- og økonomidirektøren indstiller

- At regnskaberne godkendes.
- At budgetter og huslejefastsættelser tages til efterretning.

Økonomi- og Planudvalget den 8. december 2015:
Anbefales.

Kommunalbestyrelsen den 17. december 2015:
Godkendt

Sagsfremstilling

Der er udarbejdet regnskaber for 2014 for afdelingerne Nylars, Aabo, Klintebo/Røbo, Nexøhuset, Stenbanen, Kommandanthøjen og Snorrebakken. I alt 309 boliger.

Regnskaberne vedrører driften af boligerne/bygningerne.

Bestyrelsen for de almene kommunale pleje- og handicapboliger har på et møde den 1. december godkendt regnskaberne og budgetterne inkl. huslejefastsættelse på baggrund af budgetterne.

Regnskaberne fremlægges til endelig godkendelse i Kommunalbestyrelsen.

Budgetter fremlægges til orientering.

Generelt om regnskaberne:

Betalinger på lån (nettokapitaludgifter post 105.9) vedrørende opførsel og eventuelle om- og tilbygninger er den største post i regnskaberne.

Derudover består udgifterne især af forbrugsudgifter til fællesarealer; vand, el, varme samt renovation. Dertil kommer udgifter til administration og pedelbistand (½ time pr uge pr. bolig).

Øvrige udgifter består af de daglige vedligeholdelsesopgaver samt større vedligeholdelsesopgaver og fornyelse af bygningsdele og inventar på fællesarealerne.

For at jævne udgifterne til større vedligeholdelsesopgaver ud over årene, afsættes der i regnskabet udgifter til henlæggelser (post 120 samt 121 vedr. fraflytninger). De akkumulerede henlæggelser fremgår af status/balance som "Saldo ultimo".

Forbruget til større vedligeholdelsesopgaver og fornyelser (fx udskiftning af vinduer eller hårde hvidevarer) trækkes også fra henlæggelserne. I regnskabet indgår de årlige udgifter i post 116, men påvirker ikke direkte resultatet det enkelte år.

Den daglige vedligeholdelse med mindre opgaver samt indkøb af mindre værktøj og materialer til små reparationer fremgår af post 115.

Ved fraflytning betales 1 % af udgifterne til istandsættelse (typisk maling og rengøring, evt. også gulvslibning) af ejendommen for hver måned, beboeren har boet der.

Den samlede betaling i året fremgår af post 117. Udgiften trækkes dog fra henlæggelserne til dette, så resultatet ikke giver udsving alt efter om der ét år er mange fraflytninger.

Overskud-/underskud afvikles over en 3-5 årig periode med huslejenedsættelse / -stigning til følge.

Overskud kan dog også overføres til henlæggelser til vedligehold. At overføre det her til og dermed øge de akkumulerede henlæggelser kan være med til at holde huslejen i ro i de kommende år, trods stigende udgifter til vedligehold. Dette dog kun således at henlæggelserne samlet dækker behovet i de nærmeste 3-4 år og ikke overstiger dette væsentligt.

Med hensyn til budgettet skal der være balance mellem samtlige udgifter og indtægter i afdelingen. Den månedlige husleje er på mellem knap 5000 kr. og knap 7000 kr. pr bolig.

Herunder gennemgås i hovedtræk regnskaber og budgetter for de enkelte afdelinger.

Nylars

Regnskab 2014 udviser et overskud på knap 119.000 kr. Det betyder, at underskud fra 2013 kan være afviklet med udgangen af 2015. Der er i 2014 taget to nye boliger i brug efter ombygning, hvortil der er optaget lån. Dermed stiger udgifterne til afdrag på lån, men samtidig også de samlede huslejeindtægter.

Der er ikke budgetteret med huslejestigning i 2016. Huslejen blev senest sat op med budget 2014. Henlæggelser til planlagt vedligehold er øget med budget 2016 og må også påregnes øget i de kommende år.

Aabo

Regnskab 2014 udviser et overskud på knap 48.000 kr. Dette nedbringer det akkumulerede underskud fra 2013. Overskuddet opstår som følge af færre udgifter til løbende vedligehold end budgetteret med.

Budget 2016 er i forhold til budget 2015 tilrettet som følge af øgede forbrugsudgifter i 2014 til vand, el og varme. Henlæggelser til planlagt vedligehold og fornyelse er nedsat, så det er afstemt med de samlede henlæggelser over perioden og de forventede vedligeholdelsesudgifter. Der er ikke budgetteret med huslejestigning i 2016. Huslejen blev senest sat op med budget 2014. Øges forbrugsudgifterne yderligere i den kommende periode, må der påregnes huslejestigninger i de kommende år.

Klintebo/Røbo

Der er i regnskab 2014 et overskud, der især skyldes lavere udgifter til vand, varme og renovation. Dertil er der indlagt en korrektion vedr. renovation (post 206), hvor boligerne de sidste 4 år har betalt helt/delvist for renovation, der vedrører dagcenteret. Der indstilles fra administrationen til at dette korrigeres for 3 år, så det følger almindelig forældelsesfrist. Korrektion længere tilbage vil ændre korrektion med yderligere knap 48.000 kr.

Overskuddet er med til at nedbringe det akkumulerede underskud (det er nu på godt 1,2 mio. kr. jf. post 207 i balancen).

Der blev foretaget huslejestigninger i 2014 og igen i 2015, der skulle bringe budgettet i balance. Dette vurderes igen med regnskab 2015, hvorefter huslejen for 2017 fastsættes. Huslejen for 2016 er en fortsættelse af huslejen for 2015.

Nexøhuset

Regnskabet for 2014 viser balance mellem udgifter og indtægter. Mens udgifterne til vand, renovation og almindelig vedligehold er lavere end budgetteret er udgifter til el og varme større end budgetteret.

Der er med budget 2016 lagt op til en huslejestigning på 1,88 % for at imødekomme stigende vedligeholdelsesbehov, som beskrevet i den 10-årige vedligeholdelsesplan. Det svarer til en stigning på 131 kr. om måneden pr. bolig.

Stenbanen

Regnskabet for 2014 udviser et overskud på knap 460.000 kr. Overskuddet opstår som følge af, at beboerne på etape 2 er opkrævet husleje fastsat ud fra udgifter til lån mv. i et helt år, mens der i 2014 kun er betalt afdrag for 5 måneder. Idet der i forvejen er et overført overskud og henlæggelserne dækker de i den 10-årige vedligeholdelsesplan afsatte udgifter for de næste ca. 8 år, foreslås overskuddet delvist henlagt til fornyelse og istandsættelse delvist afviklet over en 3-årig periode ved huslejenedsættelse.

Kommandanthøjen

Regnskabet for 2014 udviser et overskud på godt 75.000 kr., hvilket opstår af at der er afsat en større diverse-post i budget 2014, som ikke er benyttet.

Udgifter til afdrag på lån er stigende. Henlæggelser til vedligehold er justeret i henhold til de nuværende akkumulerede henlæggelser og den 10-årige vedligeholdelsesplan. Der er ikke

budgetteret med huslejestigning i 2016. Medmindre nogle udgifter stiger uforudset ser der ud til også i de kommende år at være balance i budgettet.

Snorrebakken

Regnskab 2014 udviser et overskud på godt 620.000 kr. Dette skyldes især, at huslejen for etape 2 er fastsat efter de samlede årlige forventede udgifter, mens der i 2014 alene er betalt afdrag på lån i de sidste 5 måneder af året for etape 2. Dette til trods for at der var beregnet anvendt en del af dette overskud til at indkøbe havemøbler mv. Overskuddet indstilles overført til vedligeholdelseskontoen, så det er muligt at holde huslejen nogenlunde i ro i de kommende år.

I budget 2016 er der budgetteret med en fastholdelse af den nuværende husleje.

Økonomiske konsekvenser

Driften af boligerne skal balancere med indtægterne fra huslejen.

Ændringer i huslejen kan få betydning for de samlede udgifter til boligstøtte. Denne fastsættes dog individuelt for den enkelte beboer.

Supplerende sagsfremstilling og/eller Administrativ tilføjelse

-

Punkt 27: Udpegning af medlem til Bornholms Vækstforum

Åbent punkt

27 Udpegning af medlem til Bornholms Vækstforum

24.10.00A30-0004

Behandling	Mødedato	Åbent punkt	Lukket punkt
Kommunalbestyrelsen	17-12-2015	27	

Hvem beslutter

Kommunalbestyrelsen beslutter

Resumé

Kommunalbestyrelsen skal udpege 1 medlem til Bornholms Vækstforum blandt de af Dansk Industri indstillede personer.

Indstilling og beslutning

Kommunaldirektøren indstiller,

- At der udpeges 1 medlem til Bornholms Vækstforum blandt de af Dansk Industri indstillede personer:
 - a) Direktør Pernille Bülow
 - b) Direktør Per Olesen

Kommunalbestyrelsen, den 17. december 2015:

Indstilling a) godkendt

Sagsfremstilling

Dansk Industris plads i Bornholms Vækstforum står vakant.

Dansk Industri indstiller:

Direktør Pernille Bülow
Pernille Bülow A/S
Brænderigængen 8
3740 Svaneke

som medlem af Bornholms Vækstforum på Dansk Industris vakante plads.

Med henvisning til ligestillingsloven om udnævnelser til råd, nævn m.v. indstilles ligeledes:

Direktør Per Olesen
Bornholms Andelsmejeri
Sct. Klemensgade 17
3782 Klemensker.

Vækstforums funktionsperiode er 4 år fra 1. april året efter kommunalvalget.

Udpegningen gælder frem til den 31. marts 2018.

Lovgrundlag

Lov om erhvervsfremme §§ 8-13a

Økonomiske konsekvenser

-

Supplerende sagsfremstilling og/eller Administrativ tilføjelse

-

Punkt 28: Orientering fra formanden

Åbent møde

28 Orientering fra formanden

00.01.00I00-0027

Behandling	Mødedato	Åbent punkt	Lukket punkt
Kommunalbestyrelsen	17-12-2015	28	

Kommunalbestyrelsen den 17. december 2015:

Intet

Punkt 101: Lukket