

REFERAT Kommunalbestyrelsen 2018-2021 d. 26-11-2020

Mødedato Torsdag d. 26. november 2020 kl. 00:00

Mødested skype

Indholdsfortegnelse

Fraværende og bemærkninger til dagsorden.....	3
Midlertidig skaterpark i Rønne.....	5
Orientering om formandsbeslutning vedr. kompetencedelegering.....	13
Udmøntning af reserverede midler til opnormering i de kommunale børnehuse i 2021.....	16
Distriktsgrænser på skoleområdet.....	22
Udmøntning af pulje til folkeskolerne.....	29
Rammeaftale 2021-2022 for det højt specialiserede socialområde og specialundervisning.....	35
Medlemsforslag om at kulturmedarbejderen sættes op i normering.....	42
Samarbejdet mellem hjemmeplejen og plejeboligområdet vedr. opgaven om natten.....	46
Vores Ø – Politik for kultur, idræt og fritid på Bornholm.....	51
Planer for solcellepark i kystnærhedszonen er underkendt af klagenævn.....	55
Status Pedersker - Et bæredygtigt samlingssted med anmodning om udlæg til kulturtorv.....	59
Orienteringssag: Revideret behov for egenfinansiering til elbusser såfremt tilskud fra grøn buspulje	63
Medlemskab af DK2020 og mulighed for deltagelse i VIP-projekter på klimaområdet.....	67
Hørings svar til ændringsforslag af projektbekendtgørelsen.....	70
Udvalgets mål for budget 2021.....	75
Likviditetsoversigt pr. 31. oktober 2020.....	78
Anlægsbevilling til omorganisering af Hjemmeplejen - etablering af pavilloner til sundhedspersona	82
Anlægsbevilling til salg af landbrugsjord beliggende Kannikegårdsvej 7, Nexø.....	89
Anlægsbevilling til salg af beboelsesejendommen Kalmarvej 12, Rønne.....	92
Anlægsbevilling til salg af beboelsesejendommen Kristiansens Løkke 6, Svaneke.....	95
Udpegning til Integrationsrådet.....	98
Orientering fra formanden.....	101
Lukket.....	103

Punkt 1: Fraværende og bemærkninger til dagsorden

Åbent punkt

1 Fraværende og bemærkninger til dagsorden

00.01.00P35-0098

Behandling	Mødedato	Åbent punkt	Lukket punkt
Kommunalbestyrelsen	26-11-2020	1	

Fraværende

Bemærkninger til dagsordenen

Punkt 3 Ændres til beslutningspunkt

Punkt 5 Sendes tilbage til BSU til fornyet behandling

Leif Olsen kan ikke medvirke

Punkt 2: Midlertidig skaterpark i Rønne

Bilag

Bilag 1.0 Rønne Street Sport_Ansøgning BRK

Bilag 1.1 Rønne Street Sport_Prospekt Skatebane 2020

Bilag 2.0 Skema til sammenligning af forskellige midlertidige placeringer af en skaterbane

Bilag 3.0 Inspiration fra sammenlignelige byer

Bilag 4.0 Oversigtskort, placering af midlertidig skaterbane i Rønne

Bilag 4.1 Zoom på placeringer ved Remisen

Bilag 4.2 Zoom på placering ved Rønne bibliotek

Høring i Idrættens Videns- og Kompetenceråd om midlertidig skaterpark i Rønne_24.11.2020

Åbent punkt

2 Midlertidig skaterpark i Rønne

04.00.00P20-0005

Behandling	Mødedato	Åbent punkt	Lukket punkt
Job-, Udviklings- og Fritidsudvalget	04-11-2020	11	
Økonomi-, Erhvervs- og Planudvalget	18-11-2020	27	
Kommunalbestyrelsen	26-11-2020	2	

Hvem beslutter

Natur- og Miljøudvalget indstiller
Job-, Udvikling- og Fritidsudvalget indstiller
Økonomi-, Erhvervs- og Planudvalget indstiller
Kommunalbestyrelsen beslutter

Resumé

Foreningen Rønne Street Sport (herefter 'foreningen') har henvendt sig til Bornholms Regionskommune med et ønske om, at kommunen identificerer en egnet placering til et midlertidigt skaterområde i Rønne, forestår udlægning af en egnet overflade på arealet og påtager sig den efterfølgende drift.

Foreningen er en nyoprettet folkeoplysende forening, som har indledt drøftelser med kommunen, øvrige idrætsforeninger, Brødrene Larsens Legat samt øvrige fonde. Foreningen har bedt regionskommunen om at udpege et egnet areal og forestå, at arealet får en egnet belægning i form af en særlig glat asfalt. Brødrene Larsens Legat har tilkendegivet, at de vil støtte projektet med 300.000 kr., hvis den placeres på Nørrekås og står i mindst 3 år. Støtten vil alene kunne gå til skaterramper og ikke belægning.

I Budget 2021 er der afsat 150.000 kr. (2020-priser) til at understøtte etablering af et skateranlæg i Rønne. Der skal besluttes, hvor en midlertidig skaterbane kan anlægges og hvorvidt regionskommunen skal finansiere en ny belægning på det udpegede sted. Derudover skal der tages stilling til drift af anlægget samt udskydelse af salg af remisen samt etablering af eventuelle midlertidige aktiviteter i remisen.

Der er flere udvalgsområder der berøres. I indstillingen skal de enkelte udvalg tage stilling til de elementer i dagsordenspunktet der vedrører det enkelt udvalgs område.

Indstilling og beslutning

Koncerndirektøren indstiller, at:

Job-, Udviklings- og Fritidsudvalget

- drøfter en placering af skaterbanen ved remisen på Nørrekås
- sender henvendelsen fra Rønne Street Sport i høring i Idrættens Videns- og Kompetenceråd (IVK) med henblik på en drøftelse af om BRK bør fremme muligheden for street sport i Rønne samt bemærkninger til en placering ved remisen på Nørrekås. Bemærkninger fra IVK skal indgå i Kommunalbestyrelsens endelige behandling af nærværende dagsordenspunkt.

- c) at der afsættes et rådighedsbeløb på i alt 254.000 kr. i 2021 under Center for Ejendomme og Drift, Vej, park og anlæg, til etablering af asfaltunderlag og opsætning af hegn til brug for en midlertidig skaterbane ved Remisen på Nørrekås
- d) at udgiften på 254.000 kr. dels finansieres af det til formålet budgetlagte tilskud til midlertidig skaterpark i Rønne på 151.800 kr., som er afsat under driftsbevilling 21 Kultur og fritid i budget 2021, og dels af en kassefinansieret tillægsbevilling i 2021 på 102.200 kr.

Job-, Udviklings- og Fritidsudvalget den 4. november 2020:
Indstillingen anbefales.

At Natur- og Miljøudvalget indstiller at:

- e) der ud fra de anviste forslag til placering af skaterbanen peges på en placering ved Remisen på Nørrekås
- f) at der afsættes et rådighedsbeløb på i alt 254.000 kr. i 2021 under Center for Ejendomme og Drift, Vej, park og anlæg, til etablering af asfaltunderlag og opsætning af hegn til brug for en midlertidig skaterbane ved Remisen på Nørrekås
- g) at udgiften på 254.000 kr. dels finansieres af det til formålet budgetlagte tilskud til midlertidig skaterpark i Rønne på 151.800 kr., som er afsat under driftsbevilling 21 Kultur og fritid i budget 2021, og dels af en kassefinansieret tillægsbevilling i 2021 på 102.200 kr.
- h) at den forelagte driftsmodel, hvor Bornholms Regionskommune drifter skaterparken, godkendes, idet de afledte driftsudgifter på 53.000 kr. i hvert af årene 2022 og 2023 til indarbejdes i budget 2022 m.fl. år.

Natur- og Miljøudvalget den 3. november 2020:
Indstilling anbefales.

At Økonomi-, Erhvervs- og Planudvalget indstiller at:

- i) der ud fra de anviste forslag til placering af skaterbanen peges på en placering ved Remisen på Nørrekås
- j) at der afsættes et rådighedsbeløb på i alt 254.000 kr. i 2021 under Center for Ejendomme og Drift, Vej, park og anlæg, til etablering af asfaltunderlag og opsætning af hegn til brug for en midlertidig skaterbane ved Remisen på Nørrekås
- k) at udgiften på 254.000 kr. dels finansieres af det til formålet budgetlagte tilskud til midlertidig skaterpark i Rønne på 151.800 kr., som er afsat under driftsbevilling 21 Kultur og fritid i budget 2021, og dels af en kassefinansieret tillægsbevilling i 2021 på 102.200 kr.
- l) at den forelagte driftsmodel, hvor Bornholms Regionskommune drifter skaterparken, godkendes, idet de afledte driftsudgifter på 53.000 kr. i hvert af årene 2022 og 2023 til indarbejdes i budget 2022 m.fl. år.
- m) remisen og det tilhørende areal, hvorpå skaterparken placeres, ikke sættes til salg i årene 2021-2023 med mindre et andet areal på Nørrekås kan anvises og etableres som skaterareal
- n) at der i regi af Rønne Byudvikling udarbejdes et oplæg til, hvordan remisebygningen i årene 2021-2023 kan benyttes midlertidigt til ungdoms- og streetaktiviteter. Oplægget vil blive forelagt til politisk godkendelse med tilknyttet budget.

Økonomi-, Erhvervs- og Planudvalget den 18. november 2020:
Indstillingen anbefales.

Koncerndirektøren indstiller, at kommunalbestyrelsen godkender

- a) der ud fra de anviste forslag til placering af skaterbanen peges på en placering ved Remisen på Nørrekås
- b) at der afsættes et rådighedsbeløb på i alt 254.000 kr. i 2021 under Center for Ejendomme og Drift, Vej, park og anlæg, til etablering af asfaltunderlag og opsætning af hegn til brug for en midlertidig skaterbane ved Remisen på Nørrekås
- c) at udgiften på 254.000 kr. dels finansieres af det til formålet budgetlagte tilskud til midlertidig skaterpark i Rønne på 151.800 kr., som er afsat under driftsbevilling 21 Kultur og fritid i budget 2021, og dels af en kassefinansieret tillægsbevilling i 2021 på 102.200 kr.
- d) at den forelagte driftsmodel, hvor Bornholms Regionskommune drifter skaterparken, godkendes, idet de afledte driftsudgifter på 53.000 kr. i hvert af årene 2022 og 2023 til indarbejdes i budget 2022 m.fl. år.
- e) remisen og det tilhørende areal, hvorpå skaterparken placeres, ikke sættes til salg i årene 2021-2023 med mindre et andet areal på Nørrekås kan anvises og etableres som skaterareal.

Kommunalbestyrelsen den 26. november 2020:
Godkendt

Sagsfremstilling

Skatere i Rønne har i en årrække anvendt et afgrænset område i den sydlige del af Rønne Havn til at udøve deres idræt. Området benyttes ikke længere pga. nye planer for området til industriområde. Foreningen Rønne Street Sport henvender sig nu med en konkret ansøgning til et nyt skaterparkområde (Bilag 1.0 Ansøgning og Bilag 1.1 Anlægsoverslag midlertidige skaterbaneelementer).

Foreningen Rønne Street Sport, er en nyoprettet folkeoplysende forening, som har indledt drøftelser med kommunen, øvrige idrætsforeninger, Brødrene Larsens Legat og øvrige fonde om et nyt skaterområde i Rønne. På baggrund af disse drøftelser har Brødrene Larsens Legat tilkendegivet, at de vil bidrage med 300.000 kr. til skaterramper til en midlertidig skaterbane. Legatet har betinget sig, at banen skal ligge på Nørrekås, og at den skal være tilgængelig i mindst 3 år. Legatet forventer at kommunen stiller et areal med behørigt asfaltunderlag til rådighed. Midlerne fra legatet kan ikke anvendes til asfalt.

Bornholms Regionskommune har afsat 151.805 kr. på budgettet i 2021 (150.000 kr. i 2020-priser) til at understøtte etablering af et skateranlæg i Rønne.

Skatere i Rønne, formål og ambitioner

I første omgang ønsker foreningen at få etableret et midlertidigt anlæg til skaterbane, så skatere kan udøve deres sport og interesse for streetsport. Ambitionerne for foreningen rækker dog længere, og de vil på sigt arbejde for en permanent løsning for skatere og gadeidræt i Rønne. På sigt forestiller foreningen sig en betonbane og areal med multifunktion, som kan anvendes til øvrige gadeidrætsgrene, som eksempelvis basketball, parkour, klatring m.m.

Foreningens formål jfr. foreningens vedtægter er:

- at fremme streetsport i Rønne for herigennem at styrke og understøtte specielt børn og unges sundhed og trivsel
- at rejse og drifte anlæg for streetsport i Rønne herunder skateboard, rulleskøjter, løbehjul, BMX således at aktiviteterne foregår på en forsvarlig og sikker måde

Foreningen har været i dialog med andre foreninger og kommunens institutioner, som bl.a. RIK Basketball, Værftet i Nexø, Det gule team og Bornholms Klatreklub, som støtter op om ideen med at etablere en skaterbane, og på sigt et område i Rønne til forskellige former for gadeidræt. Der har ligeledes været dialog med Bornholms ungdomsskole, som ser det som en reel mulighed, at gadeidræt kan indgå i ungdomsskolens program og tilbud.

Skaterbanen vil være åben for offentligheden uden krav om foreningsmedlemskab eller andre betingelser for brug. Rønne Street Sport vil kun have beskedne indtægter via et årligt kontingent, og vil ikke kunne bекoste udgifter som drift og vedligeholdelse. Eventuelle sponsorater eller tilskud, som foreningen vil kunne opnå, forventes at anvendes til drift af events og spotarrangementer til glæde for brugerne.

Da foreningens perspektiver er at fremme gadeidrætten i Rønne, kan den konkrete henvendelse om midlertidigt anlæg, med fordel sammentænkes med arbejdet med udvikling af strategisk helhedsplan for Nørrekås og program for Byens Hus.

Kobling til eksisterende visioner for Bornholm og udviklingsplaner for Rønne

Et område til gadeidræt og program for Byens Hus i Rønne by understøtter Kommunalbestyrelsens vision om at tiltrække tilflyttere og blive 42.000 indbyggere på Bornholm i 2028. Et skaterområde og gadeidræt understøtter to af målsætningerne:

- 4. At Bornholm bliver det attraktive tilvalg for tilflyttere, turister og virksomheder
- 5. At fremme chanceligheden for at børn og voksne på Bornholms bliver så ressourcestærke som muligt

Muligheden for at flere børn og unge bliver mere fysisk aktive og indgår i sociale fællesskaber understøtter de visioner og mål, der er i flere af kommunens politikker som Folkesundhedspolitik, Børne- og Unge Politik, og Kultur-, Idræts- og Fritidspolitik.

Placering af midlertidig skaterpark

Gadeidrætten favner en bred vifte af målgrupper, som børn, unge, foreninger og gæster på øen, og de forskellige scenarier til en placering kan ses i bilag 4.0. Bilaget viser oversigt over otte mulige placeringer af en skaterpark i Rønne, hvor midlertidige og permanente placeringer til gadeidræt kan placeres. I bilag 4.0 ses fordele og ulemper ved de forskellige placeringer af et skater/ gadeidrætsanlæg

- A/ Remisen
- B/ Busholdepladsen
- C/ Biblioteksparken
- D/ P-plads ved Elværket
- E/ Rønne Stadion
- F/ 10. klasse center
- G/ Åvangsskolen
- H/ Malmøvej

På baggrund af oversigten over de 8 placeringer vurderes det fra administrationen, at der er tre potentielle muligheder for en midlertidig placering af en skaterbane i Rønne:

Bilag 4.1. viser oversigt over to mulige placeringer af en midlertidig skaterbane ved Remisen.

- A/ Remisen (ejet af Bornholms Regionskommune)
- B/ Busholdepladsen (ejet af Rønne Havn)

Bilag 4.2 viser oversigt over en mulig placering til midlertidig skaterbane ved Biblioteket.
C/ Parkeringspladsen ved biblioteket

Foreningen og Brødrene Larsens Legat peger på, at en midlertidig skaterbane placeres ved Nørrekås og foreningen udpeger en placering ved remisen som den foretrukne. Argumentet for at placeringen bør være på Nørrekås er, at en skaterbane på Nørrekås vil være synlig og tiltrække både lokale og besøgende på øen.

På baggrund af foreningens og Brødrene Larsens Legats tilbagemeldinger vurderes det som ikke relevant at gå videre med en placering ved biblioteket.

En placering på buspladsen er en mulighed, men arealet har i dag en grusbelægning, hvilket vil fordyre projektet med cirka 100.000 kr. i forhold til en placering ved remisen, hvor der i dag er en asfaltbelægning, som der alene skal lægges et nyt slidlag ovenpå. Derudover er busholdepladsen ejet af Rønne Havn, som der vil skulle indgås en lejeaftale med. Vælges dette areal vil der skulle betales en lejeafgift der ikke er indregnet i den beskrevne økonomi for projektet.

En placering ved remisen er på flere måder oplagt. Arealet er kommunalt ejet, der er i forvejen en asfaltbelægning, hvilket mindsker udgiften til ny belægning, og der vil være adgang til toiletter og andre faciliteter på havnen uden at brugerne skal krydse en vej. Placeringen op ad de to husmure ved remisen vil også kunne danne en plads, som nemmere vil kunne blive et socialt mødested end på den åbne busholdeplads.

Besluttes det at placere skaterbanen ved remisen, og udsættes en eventuel beslutning om salg af remisen dermed i tre år, vil det være en mulighed at se på, hvordan remisen i den mellemliggende periode kan bruges til midlertidige aktiviteter med fokus på gadeidræt og ungdomsaktiviteter. Det foreslås derfor, at der som led i arbejdet med at udvikle en strategisk helhedsplan for Nørrekås også laves et oplæg til en midlertidig aktivering af remisen. Oplægget vil skulle fremlægges politisk, hvor aktiviteter og budget skal godkendes. Lokale- og Anlægsfonden har uden at forpligte sig økonomisk ytret sig positivt i forhold til at bidrage til en udviklingsproces for en midlertidig aktivering af remisen.

Anlægsøkonomi af underlag til midlertidig skaterbane

De økonomiske omkostninger afhænger af, hvilket eksisterende underlag arealet har. Underlaget skal bygges op til et glat og jævnt underlag, der er sikkert for skatere at benytte. Derudover skal underlaget være stærkt nok til tunge køretøjer ved anlæggelse af banen og hensynet til rengøring af underlaget.

Nedenstående overslagspriser omhandler underlag og hegnopsætning. Der er indhentet tilbud på pris, hvor hele arealet er glat og jævnt fordelt med tynd asfalt til at dække et areal på 1000 m² og afskærmning mod vej.

Prisoverslag ved de tre alternative placeringer (priser ekskl. moms)

Placering	Overslagspris for 1000 m² Stor model
A/ Remisen ved Nørrekås	A2) 254.000 kr.

B/ Busholdepladsen ved Nørrekås	B2)	354.000 kr.
C/ Parkeringspladsen ved Biblioteket	C2)	254.000 kr.

Priserne er inkl. 4.000 kr. til byggesagsgebyrer.

Der er ikke i nærværende projekt indregnet kortlægning af jordforurening eller oprensning af grunden ved remisen idet projektet er midlertidigt.

Driftsmodel og ejerskab

Erfaringerne fra den tidligere skaterbane i Sydhavnen i Rønne er, at skateranlægget endte med at være misvedligeholdt, da de frivillige i foreningen, der stod bag anlægget, ikke kunne lægge tilstrækkelige ressourcer i driften af anlægget og foreningen til sidst blev opløst. Der er en risiko for, at denne situation opstår igen, hvis forpligtelsen til vedligeholdelse overlades til en forening, der består af frivillige. Der er også en reel mulighed for, at foreningen opløses.

Administrationen forslår derfor, at der indgås en tidsbegrænset partnerskabsaftale mellem Bornholms Regionskommune og foreningen Rønne Street Sport fra 2020 - 2023. I aftalen får foreningen ansvaret for at rejse finansiering til anlægget og i dialog med Bornholms Regionskommune at anlægge skaterbanen. Regionskommunen får ansvar for etablering af behørigt asfaltunderlag samt vedligeholdelsen af anlægget. Dette er i overensstemmelse med foreningens ønsker.

Årlig driftsøkonomi midlertidig skaterbane

Det ønskede asfaltslidlag har en estimeret levetid på 13 år. En estimeret årlig pris på vedligeholdelse og drift af underlaget estimeres til 20.000 kr. Hertil skal renholdelse lægges. Det estimeres til 5.000 kr. årligt.

Sikkerhed af banen bør være højt prioriteret, så børn og unge ikke kommer unødigt til skade. Det forslås derfor, at en årlig sikkerhedsrapport gennemføres, og at ansvaret for sikkerhed, løbende gennem syn af ramper og underlag påhviler Bornholms Regionskommune. Vedligeholdelse af redskaber beregnes ud fra 10 % af anlægssummen med en levetid på ca. 10 år. Da anlægssummen af skaterramperne er 247.000 kr. ekskl. moms, udgør en årlig udgift til vedligeholdelse således 24.700 kr. (afrundes til 25.000 kr.).

Da anlæggelsen af skaterbanen finder sted i slutningen af 2020 / starten af 2021, forventes der ikke at være drifts- og vedligeholdelsesudgifter før i 2022. Fra 2022 og frem bør der afsættes 53.000 kr. årligt.

Årlig drift af midlertidig skaterbane

Årlig sikkerhedsrapport	3.000 kr.
Vedligeholdelse/rengøring af underlag	25.000 kr.
Vedligeholdelse af redskaber	25.000 kr.
I alt	53.000 kr.

Tidsplan

Forud for anlæggelse af skaterbanen er det væsentligt, at der foreligger partnerskabsaftaler mellem BRK og Rønne Street Sport, og at der er indhentet byggetilladelse. Foreningen er ansvarlig for at indhente byggetilladelse.

Tyndlagsbelægnings kan anlægges når temperaturer er over 10 grader i underlaget. Det forventes derfor, at banen kan anlægges tidligst i maj 2021. Foreningen kan evt. beslutte at opsætte ramper før det og starte med at køre på det eksisterende underlag.

Økonomiske konsekvenser

Anlæg

Udgiften til etablering af et passende asfalslidlag udgør i alt 254.000 kr. Kommunalbestyrelsen har i budget 2021 afsat 151.800 (2021-priser) til driftstilskud til etablering af en midlertidig skaterpark i Rønne. Det er således nødvendigt at tilføre projektet yderligere 102.200 kr. Udgiften foreslås finansieret af kommunens kassebeholdning.

De afsatte driftsmidler overføres fra driftsbevilling 21 Kultur og fritid til et nyt anlægsprojekt under Center for Ejendomme og Drift, Vej, park og anlæg, til brug for medfinansiering af projektet.

Inden arbejdet igangsættes skal der forelægges en sag til politisk behandling med henblik på godkendelse af en bevilling til anlægsarbejdet.

Øvrige anlægsinvesteringer påhviler foreningen.

Drift

De årlige udgifter til drift, sikkerhed og vedligeholdelse af skaterbanen udgør 53.000 kr. Da selve asfaltarbejdet finder sted i 2021 forventes der ikke at være drifts- og vedligeholdelsesudgifter i 2021.

Det foreslås således, at udgifterne til drift, sikkerhed og vedligeholdelse af den midlertidige skaterbane på 53.000 kr. i hvert af årene 2022 og 2023 indarbejdes i budget 2022 m.fl. år. Budgettet vil skulle afsættes under driftsbevilling 53 Veje, parker og anlæg.

Supplerende sagsfremstilling til KB 26.11.2020

Idrættens Videns- og Kompetenceråd (IVK) har ikke holdt møder siden JUFUs behandling af sagen den 4.11.2020 og har derfor fået sagen forelagt skriftligt til bemærkninger i forhold til, om BRK bør fremme muligheden for street sport i Rønne samt bemærkninger til en placering ved remisen på Nørrekås. IVKs frist for at vende tilbage med et hørings svar er den 24.11.2020, hvorfor dette vil blive eftersendt til kommunalbestyrelsen senest den 25.11.2020, og derefter tilføjet til referatet.

Punkt 3: Orientering om formandsbeslutning vedr. kompetencedelegering

Åbent punkt

3 Orientering om formandsbeslutning vedr. kompetencedelegering

17.01.00G00-0002

Behandling	Mødedato	Åbent punkt	Lukket punkt
Kommunalbestyrelsen	26-11-2020	3	

Hvem beslutter

Kommunalbestyrelsen beslutter

Resumé

Borgmesteren har den 17. november 2020 truffet en formandsbeslutning jf. Lov om kommunernes styrelse §31, stk. 1 på baggrund af nedenstående sagsfremstilling. Formandsbeslutningen bevirker, at det administrative niveau fremadrettet kan agere lovligt og effektivt, hvis der konstateres smitte med ny coronavirus på en bornholmsk folkeskole.

Indstilling og beslutning

Servicedirektøren indstiller,

- At kommunalbestyrelsen tager formandsbeslutningen til efterretning

Kommunalbestyrelsen den 26. november 2020:

Orientering om formandsbeslutningen taget til efterretning.

Kommunalbestyrelsen skal orienteres hurtigst muligt pr. mail, når den delegerede bemyndigelse tages i anvendelse.

Sagsfremstilling

Kommunalbestyrelsen godkendte den 27. januar 2017 styrelsesvedtægten for Bornholms Regionskommunes skolevæsen. I den gældende styrelsesvedtægt er ansvaret for den daglige drift af skolevæsenet ikke delegeret til det administrative niveau. Fremadrettet vil skolechefen således få det daglige ansvar for at sikre styrelsen af kommunens skolevæsen jf. folkeskolelovens § 40.

I forbindelse med den nuværende situation med et stigende smittetal på Bornholm og flere konstaterede smittetilfælde på bornholmske folkeskoler, har det vist sig nødvendigt at sikre, at administrationen formelt får mandat til at træffe beslutninger vedrørende hjemsendelse og eksekvering af nødundervisning i folkeskolen. Kompetencedelegeringen vil således sikre effektiv sagsbehandling i overensstemmelse med lovgivningen, ligesom det vil bevirke, at regionskommunen kan leve op til de gældende retningslinjer på området.

Beslutningen vedrørende delegering af ansvaret for den daglige drift af folkeskolen betyder endvidere, at skolechefen får kompetence til at håndtere hjemsendelser i forbindelse med en række helt ekstraordinære situationer, eksempelvis epidemier, pandemier, terror, brand, voldsomt vejr mv. i overensstemmelse med gældende lovning inden for det pågældende område. Det betyder således, at skolechefen får mulighed for at sende enkelte klasser,

årgange eller hele skoler hjem, hvis det vurderes nødvendigt for at sikre den daglige drift af folkeskolen.

I henhold til orienteringspligten vedrørende formandsbeslutninger, jf. styrelsesloven § 31, stk. 2, orienteres kommunalbestyrelsen hermed om, at der den 17. november 2020 er truffet en formandsbeslutning om delegering af kompetence fra kommunalbestyrelsen til skolechefen, så skolechefen får ansvar for den daglige drift af skolevæsenet.

Beslutningen vedrørende kompetencedelegering i forbindelse med hjemsendelse og nødundervisning er gældende pr. 17. november 2020 og vil blive indarbejdet i forbindelse med revideringen af styrelsesvedtægten for Bornholms Regionskommunes skolevæsen og den reviderede kompetencedelegeringsplan, som forventes godkendt ultimo april 2021.

Økonomiske konsekvenser

-

Supplerende sagsfremstilling

-

Punkt 4: Udmøntning af reservede midler til opnormering i de kommunale børnehuse i 2021

Bilag

Bilag 1 Takster daginstitutioner 2020 - hele landet

Åbent punkt

4 Udmøntning af reserverede midler til opnormering i de kommunale børnehuse i 2021

28.06.16S00-0002

Behandling	Mødedato	Åbent punkt	Lukket punkt
Børne- og Skoleudvalget	03-11-2020	12	
Økonomi-, Erhvervs- og Planudvalget	18-11-2020	21	
Kommunalbestyrelsen	26-11-2020	4	

Hvem beslutter

Børne- og Skoleudvalget indstiller

Økonomi-, Erhvervs- og Planudvalget indstiller

Kommunalbestyrelsen beslutter

Resumé

I finanslovsaftalen for 2020 blev der afsat midler i de kommende år, så kommunerne løbende kan øge normeringerne frem mod ikrafttrædelsen af kravet om lovbundne minimumsnormeringer i 2025. For at understøtte de nationale mål har BRK i forbindelse med budgetlægningen for 2021 besluttet at tilføre yderligere midler til dagtilbudsområdet i årene frem mod 2025. Disse midler foreslås udmøntet med 181.059 kr. til hvert af de 17 kommunale tilbud i 2021.

Indstilling og beslutning

Servicedirektøren indstiller, at

- Det reserverede beløb på 3.078.000 kr. i 2021 til øgede normeringer i de kommunale daginstitutioner, placeret under Fællesudgifter dagtilbud på bevilling 11 Dagtilbud, udmøntes med 181.059 kr. til hvert af de 17 kommunale børnehuse
- Forældrenes egenbetaling på 25 % af de budgetterede bruttodriftsudgifter bibeholdes
- Resultaterne af forhandlingerne om minimumsnormeringerne afventes, inden der tages stilling til udmøntning af de reserverede midler til øgede normeringer i 2022 og frem
- Der med udgangspunkt i udmeldingen om minimumsnormeringerne udarbejdes forslag til ny tildelingsmodel for dagtilbudsområdet, med implementering senest i 2025, hvor de lovbundne minimumsnormeringer er fuldt implementerede

Børne- og Skoleudvalget den 3. november 2020:

Anbefales

Økonomi-, Erhvervs- og Planudvalget den 18. november 2020:

Anbefales.

Kommunalbestyrelsen den 26. november 2020:

Godkendt

Sagsfremstilling

I finanslovsaftalen for 2020 blev der afsat midler i de kommende år, så kommunerne løbende kan øge normeringerne frem mod ikrafttrædelsen af kravet om lovbundne minimumsnormeringer i 2025.

De afsatte midler fra staten fremgår af tabel 1, hvor også de beløb, som BRK forventer at få tildelt, fremgår. Når minimumsnormeringerne er fuldt indfaset i 2025, er der afsat 1,6 mia. kr. på landsplan, hvoraf det forventes at Bornholms Regionskommune vil modtage 8,0 mio. kr.

Tabel 1 Finansloven for 2020 – afsatte midler til minimumsnormeringer

(Tal i mio. kr.)	2020	2021	2022	2023	2024	2025
Landsplan	500	600	800	1.200	1.400	1.600
Forventet andel BRK	2,493	3,0	4,0	6,0	7,0	8,0

Beløbet i 2020 er det reelle beløb. Beløbene for 2021 og frem er alle estimerede.

Midlerne for 2020

Partierne bag finanslovsaftalen indgik d. 17. februar 2020 en delaftale om udmøntningen af de afsatte 500 mio. kr. i 2020. Delaftalen indebar, at udmøntningen skete via en direkte tildelingspulje, og tilskuddet blev fordelt til kommunerne efter den enkelte kommunes andel af skønnede antal 0-5 årige i 2020 jf. Danmarks Statistiks befolkningsfremskrivning fra maj 2019.

Bornholms Regionskommunes andel i 2020 udgør 2.493.000 kr., og Børne- og Skoleudvalget blev orienteret om fordelingen af puljen på [udvalgsmødet d. 2. juni 2020](#). Midlerne blev udelukkende fordelt til de kommunale tilbud, idet privatinstitutionerne ikke var omfattet af aftalen for 2020. Da midlerne til 2020 var afsat som puljemidler, indgik de øgede udgifter ikke i beregningsgrundlaget for fastsættelse af kommunens tilskud til private pasningsordninger, pladser i dagtilbud i andre kommuner samt forældrenes egenbetaling.

Da der ikke foreligger en aftale om udmøntningen af de afsatte midler på landsplan for 2021, er det endnu uvist om hvorvidt de afsatte midler - modsat 2020 - skal omfatte landets privatinstitutioner og om de afsatte midler skal indgå i beregningsgrundlaget for forældrebetalingen.

Afsatte midler på Bornholm

For at understøtte de nationale mål for minimumsnormeringer, har BRK i forbindelse med budgetlægningen for budget 2021 besluttet at tilføre yderligere midler til dagtilbudsområdet i årene frem mod 2025. Som det fremgår af tabel 2, så er der afsat 3,5 mio. kr. i både 2021 og 2022, samt 4 mio. kr. i 2023 og 5 mio. kr. i 2024.

Tabel 2 Bevilgede midler til øget normering i BRK i årene 2021-2024

(Tal i 1.000 kr.)	2021	2022	2023	2024
BSU-01 Øgede normeringer	3.047	3.555	4.062	5.078
BSU-12 Yderligere normering (ekstra 12 mio. kr.)	500			
Bevilgede midler til øget normering i alt	3.547	3.555	4.062	5.078

Alle beløb er i 2021-priser

De afsatte beløb er alle nettobeløb, hvilket betyder at beløbene – udover merbevilling til de kommunale børnehuse – også inkluderer indtægter i form af forældrebetaling, udgifter til tilskud til børn i privatinstitutioner, samt udgifter til økonomiske fripladser og søskendetilskud.

Som det fremgår af tabel 3, så indebærer bevillingen på 3.547.000 kr. i 2021 at der er 3.078.000 kr. i merbevilling til de kommunale børnehuse.

Tabel 3 Specifikation af de afsatte midler til øget normering i 2021

Merbevilling til de kommunale børnehuse	3.078.000 kr.
Ændring forældrebetaling	-769.000 kr.
Ændring fripladser og søskendetilskud, kommunalt	316.000 kr.
Ændring tilskud til privatinstitutioner	825.000 kr.
Ændring fripladser og søskendetilskud, privatinstitutioner	97.000 kr.
Netto	3.547.000 kr.

Udmøntning af midlerne

Udmøntning af de 3.078.000 kr. til de kommunale børnehuse kan ske på to måder:

1. Taksterne for "pengene følger barnet" forhøjes
2. Midlerne fordeles direkte mellem børnehuse

Ad 1) Hvis midlerne udmøntes via taksterne for "pengene følger barnet", skal de reservede midler deles ud på i alt 1.005 børn (antallet af børn, der er budgetteret med i de kommunale børnehuse i 2021). Ved denne tildelingsmetode vil de store børnehuse få tildelt flere midler end de små børnehuse, idet de har flere børn indmeldt. Ulempen ved denne metode er, at hvis antallet af børn ikke når op på 1.005, vil nogle af de reservede midler ikke blive udmøntet.

Ad 2) Alternativt kan de reservede midler udmøntes direkte til børnehuse. Hvis de afsatte 3.078.000 kr. deles ligeligt mellem børnehuse, så vil der blive 181.059 kr. til hvert børnehuse. Midlerne vil blive udmøntet som ren lønsum. Fordelen ved denne metode er, at man er sikker på, at de reservede midler bliver udmøntet fuldt ud, og samtidig bliver de mindre børnehuse tilgodeset, da de på grund af manglende stordriftsfordele kan have udfordringer med at opfylde kravene om minimumsnormeringer.

Uanset hvilken udmøntningsmetode, der vælges for 2021, så skal den nuværende tildelingsmodel til de kommunale daginstitutioner tilpasses de krav og forudsætninger, som det må forventes følger i kølvandet på en kommende aftale om minimumsnormeringerne. Administrationen vil naturligvis følge forhandlingerne om minimumsnormeringerne tæt, og vil orientere det politiske niveau, når der kommer afgørende nyt, der har betydning for kommuners forudsætninger for budgetlægningen på dagtilbudsområdet.

I den forbindelse vil der blive udarbejdet forslag til ny tildelingsmodel på dagtilbudsområdet med implementering senest i 2025, hvor de lovbundne minimumsnormeringer vil være fuldt indfasede.

Forældrebetaling på Bornholm – takster i daginstitutioner

Et af fokuspunkterne ved de øgede normeringer til de bornholmske daginstitutioner, har været forældrebetalingen, og om forældrene fortsat skal betale 25 % af de budgetterede udgifter, når normeringerne hæves, eller om udgiften bliver for høj for forældrene.

Kommunen giver et tilskud til forældrene på 75%, og forældrene betaler derfor de resterende 25% af udgifterne til driften af dagtilbuddene. Heraf følger, at når der ændres i budgettet for dagtilbudsområdet, så ændres forældrebetalingen – både ved besparelser og ved tilførsel af midler.

Det medfører overvejelser om, hvor højt takstniveauet på Bornholm bør være. Af tabel 4 fremgår det, at de bornholmske institutionstakster i 2020 er relativt lave. Vuggestuetaksten på Bornholm ligger som nr. 91 ud af 97 kommuner, og børnehavetaksten på Bornholm ligger som nr. 70 ud af landets 98 kommuner.

Tabel 4 Årstakster for institutioner i Danmark

Årstakster 2020 for institutioner i Danmark					
Vuggestuetakst			Børnehavetakst		
Nr.	Kommune	Kr.	Nr.	Kommune	Kr.
1	Fredericia	44.660	1	Langeland	27.335
2	Læsø	43.632	2	Fredericia	27.060
3	Thisted	41.932	3	Ærø	26.950
	Hele landet	37.311		Hele landet	21.056
91	Bornholm	31.872	70	Bornholm	20.100
95	Fanø	30.360	96	Brønderslev	18.337
96	Kalundborg	29.425	97	Odder	17.677
97	Sønderborg	28.479	98	Slagelse	16.860

Samsø har ingen vuggestuer registreret, hvorfor der kun figurerer 97 kommuner på listen over vuggestuetakster. I bilag 1 fremgår samtlige kommuners 2020-takster for både vuggestuer og børnehaver.

Kilde: Danmarks Statistik

Merbevillingen på 3.078.000 kr. til de kommunale børnehuse er allerede indregnet i taksterne for 2021, idet midlerne er bevilget, men blot ikke udmøntet endnu. Tabel 5 viser, at årstaksten er 32.976 kr. for vuggestuen og 21.012 kr. for børnehaven.

Tabel 5 Vedtagne takster BRK for 2021

Takster BRK 2021		
Tilbud	Måned	År
Vuggestue	2.748	32.976
Børnehave	1.751	21.012

Taksten for vuggestuen i 2021 bliver dermed 3,5 % højere end i 2020, mens taksten for børnehaven stiger med 4,5 %. Dette skal dog ses i sammenhæng med at pris- og lønfremskrivningen mellem 2020 og 2021 isoleret set udgør 1,49%.

På trods af den øgede normering til de kommunale børnehuse i 2021 og de tilhørende stigninger i institutionstaksterne, så ligger Bornholm stadig i lavt i forhold til de øvrige kommuner. Da institutionstaksterne for 2021 endnu ikke er offentliggjort, kan man ikke foretage en direkte sammenligning mellem de bornholmske takster for 2021 og de øvrige kommuners takster. Men ved at fratække den før nævnte pris- og lønfremskrivning på 1,49% ud af de bornholmske takster for 2021, så kan man foretage en sammenligning med de øvrige kommuners takster for 2020 i tabel 4. Foretages dette regnestykke for taksten for vuggestuer, bliver taksten for 2021 på 32.492 kr. ($32.976 \text{ kr.} / 1,0149 = 32.492 \text{ kr.}$) og placerer Bornholm som nr. 88 ud af 97 kommuner. Taksten for børnehaver lyder på 20.704 kr. ($21.012 \text{ kr.} / 1,0149 = 20.704 \text{ kr.}$) og placerer Bornholm som nr. 53 ud af landets 98 kommuner, men stadig under landsgennemsnittet.

De ovenstående regnestykker viser at Bornholm – selvom der er bevilget 3 mio. kr. til øgede normeringer i de kommunale institutioner – stadig har en forholdsvis lav institutionstakst, især vuggestuetaksten. Det skal understreges, at denne beregning er en "alt-andet-lige" beregning

og at mange af de øvrige kommuner, formentlig også vil øge deres bevillinger på dagtilbudsområdet, for at opfylde målet om minimumsnormeringer.

Det tyder derfor på, at BRK – trods øgede normeringer i årene fremover – fortsat vil ligge i den lave ende med institutionstaksterne. Der er derfor ikke umiddelbart nogen anledning til at sænke niveauet for institutionstaksten for 2021. Forældrenes takstbetaling er en vigtig forudsætning for finansieringen af dagtilbudsområdet og ikke mindst finansieringen af de kommende minimumsnormeringer. Hvis forældrene ikke længere skal betale 25 % af de budgetterede udgifter, men en mindre andel, så vil disse midler enten skulle finansieres af kommunen, eller også vil der tilgå færre ressourcer til daginstitutionerne og gøre det vanskeligere for kommunen at opfylde de lovbundne krav.

Når forældretaksten stiger, så er det også et udtryk for serviceniveauet. Forstået på den måde, at forældrene kommer til at betale mere end tidligere, men de får også et bedre pasningstilbud til deres børn. Forældre med en begrænset økonomi, vil formentlig ikke blive ramt af de stigende takter, idet de får helt eller delvis økonomisk friplads til deres børn, og dertil er der søskendetilskud til forældre med flere børn i pasningstilbud.

Endelig kan heller ikke udelukkes, at forældretaksterne kan blive et omdrejningspunkt i de nationale forhandlinger om minimumsnormeringerne. Derfor anbefaler administrationen, at forhandlingerne om minimumsnormeringerne afventes, inden der tages stilling til en evt. ændring af den nuværende forældreandel på 25 %.

Økonomiske konsekvenser

-

Supplerende sagsfremstilling

-

Punkt 5: Distriktsgrænser på skoleområdet

Bilag

Samlede høringssvar

Åbent punkt

5 Distriktsgrænser på skoleområdet

17.01.00000-0002

Behandling	Mødedato	Åbent punkt	Lukket punkt
Børne- og Skoleudvalget	03-11-2020	4	
Økonomi-, Erhvervs- og Planudvalget	18-11-2020	22	
Kommunalbestyrelsen	26-11-2020	5	

Hvem beslutter

Børne- og Skoleudvalget indstiller

Økonomi-, Erhvervs- og Planudvalget indstiller

Kommunalbestyrelsen beslutter

Resumé

Kommunalbestyrelsen besluttede [den 17. september 2020](#) at sende en ændring af distriktsgrænserne på skoleområdet i høring i skolebestyrelserne på de bornholmske folkeskoler i forbindelse med behandlingen af tildelingsmodellen på området. Ændringen af distriktsgrænserne har nu været i høring i skolebestyrelserne, og kommunalbestyrelsen skal træffe beslutning om de fremtidige distriktsgrænser.

Indstilling og beslutning

Servicedirektøren indstiller, at

- Kommunalbestyrelsen beslutter at ændre distriktsgrænserne på skoleområdet, så områderne Gudhjem og Østerlars overgår til Kongeskærskolens distrikt

Børne- og Skoleudvalget den 3. november 2020:

Anbefales

Kommunalbestyrelsen

Økonomi-, Erhvervs- og Planudvalget den 18. november 2020:

Anbefales.

Kommunalbestyrelsen den 26. november 2020:

Punktet sendes tilbage til Børne- og Skoleudvalget til fornyet behandling.

Leif Olsen kan ikke medvirke.

Sagsfremstilling

Kommunalbestyrelsen besluttede den 17. september 2020 at godkende en justering af tildelingsmodellen på skoleområdet og at sende en ændring af distriktsgrænserne på skoleområdet i høring i skolebestyrelserne på de bornholmske folkeskoler. Distriktsændringen indebærer, at områderne Gudhjem og Østerlars flyttes fra Hans Rømer Skolens distrikt til Kongeskærskolens distrikt. En ændring af skoledistrikter vurderes ikke at have nogen umiddelbar økonomisk betydning for det samlede skolevæsen på Bornholm, men kan vise sig at få en betydning for

klassestørrelser på henholdsvis Hans Rømer Skolen og Kongeskærskolen, og dermed for disse skolars økonomi.

I lyset af Børne- og Skoleudvalgets målsætning om at gøre folkeskolen til det naturlige førstevalg og øge elevtilgangen, anbefales en ændring af distriktsgrænserne. Det forventes, at folkeskolen vil opleve en øget tilgang af elever på Kongeskærskolen, når Gudhjem og Østerlars inkluderes i skolens distrikt. Administrationen vurderer ikke, at høringssvarene giver anledning til at ændre denne indstilling.

Til trods for, at det ikke umiddelbart vurderes, at have betydning for det samlede skolevæsens økonomi, vurderes det, at Kongeskærskolens økonomi kan blive udfordret af flere små klasser. Under forudsætning af at kommunalbestyrelsen træffer beslutning om, at der skal kompenseres ved en gennemsnitlig klassestørrelse på 21 elever, vil den nedsatte pulje muligvis kunne afhjælpe denne udfordring på såvel Kongeskærskolen som Hans Rømer Skolen, hvis skolernes gennemsnitlige elevtal er færre end 21 elever pr. klasse. Såfremt kommunalbestyrelsen beslutter at anvende puljen til et andet formål, og dermed ikke kompensere folkeskolerne ved små klasser, vil skolerne skulle løse potentielle, økonomiske udfordringer indenfor egen ramme.

En ændring af distriktsgrænserne bør derfor ses i tæt sammenhæng med udmøntningen af den pulje på 1,5 mio. kr. til folkeskolerne, som kommunalbestyrelsen nedsatte i forbindelse med budgetforliget for budget 2021.

Fordeling af elever

Der er en politisk målsætning om øget elevtal i folkeskolen, og en ændret distriktsgrænse kan være et element i en sådan målsætning. Det fremtidige elevtal på såvel Hans Rømer Skolen som Kongeskærskolen efter en distriktsændring vil afhænge af flere parametre, som dog også i dag er udslagsgivende i forhold til antallet af klasser:

1. Udviklingen i forhold til til-/fracflytning i de to skolars distrikter
2. Familiernes skolevalg

Såfremt befolkningsudviklingen udvikler sig som forventet i kommunens demografifremskrivning, og såfremt det eksisterende mønster for skolevalg fortsætter, så vil det resultere i nedenstående elevtal for de kommende børnehaveklasser på de to skoler:

Tabel 1

Antal elever i børnehaveklassen på Hans Rømer Skolen og Kongeskærskolen ved distriktsændring								
	2021	2022	2023	2024	2025	2026	2027	2028
Hans Rømer Skolen	33	28	29	30	32	31	31	31
Kongeskærskolen	26	26	24	26	29	27	28	28

Som det fremgår af ovenstående oversigt vil begge skoler skulle oprette 1-2 børnehaveklasser, hvor selv mindre forrykninger vil påvirke antallet af klasser. Kongeskærskolen vil således typisk oprette 1 klasse og Hans Rømer Skolen typisk skulle oprette 2 klasser. Denne fordeling er meget lig det hidtidige mønster på Hans Rømer Skolen, mens det skaber ændringer for Kongeskærskolen, der konsekvent har oprettet 1 børnehaveklasse om året. Herunder ses den elevmæssige fordeling uden en ændring i distriktsgrænserne:

Tabel 2

Antal elever i børnehaveklassen på Hans Rømer Skolen og Kongeskærskolen uden distriktsændring								
	2021	2022	2023	2024	2025	2026	2027	2028
Hans Rømer Skolen	36	33	32	33	36	34	35	35
Kongeskærskolen	23	23	21	23	25	24	24	24

Såfremt ændringen af distriktsgrænserne bevirker, at der i Gudhjem og Østerlars ses en stigning i tendensen til at vælge lokal folkeskole, eksempelvis blot 5 elever årligt, vil denne ændring indebære oprettelsen af en ekstra klasserække på Kongeskærskolen, hvilket vil medføre yderligere udgifter for skolen.

Søskende til elever, der i dag går på Hans Rømer Skolen, og som ønskes indskrevet på Hans Rømer Skolen, vil fortsat kunne indskrives her grundet det frie skolevalg i Bornholms Regionskommune. Hvis det gennemsnitlige elevtal i klassen er mindre end 28, indskrives elever fra andre distrikter jævnfør styrelsesvedtægten for skoleområdet, der angiver, at søskende til elever på skolen går forud for andre elever uden for distriktet. Såfremt der er 28 elever i en klasse, og optaget dermed udløser oprettelsen af en ekstra klasse, er skolen ikke forpligtet til at optage disse elever.

Disse søskende til nuværende elever på Hans Rømer Skolen vil ligeledes kunne få fri befording til skole jf. de gældende afstandskriterier, såfremt der ikke træffes politisk beslutning om at ændre på den frie befording for alle elever i folkeskolen.

Konsekvenser for skolebuskørsel

Administrationen har haft dialog med BAT vedrørende konsekvenser for trafikelskaber ved ændring af Kongeskærskolens distrikt. En ændring af distriktsgrænserne som foreslået vil ifølge BAT kun bevirke ganske få tilpasninger i kørslen jf. folkeskolelovens §26, således at ændringen stort set forventes at være omkostningsneutral. En ny køreplan for BAT's regionalruter er p.t. under udarbejdelse, hvilket gør det muligt, at tilrette de relevante bus- og skolebusruter til Kongeskærskolens ringetider.

Udgift til skoleårskort vil formentlig være uændret, idet der er tre zoner fra Østerlars/Gudhjem til både Allinge og Aakirkeby.

De skolelever på Hans Rømer Skolen, der bor i Gudhjem og Østerlars, og som derfor i dag har Hans Rømer Skolen som distriktsskole, får bevilget befording til distriktsskolen i overensstemmelse med gældende lovgivning (BEK nr. 688 af 20. juni 2014). I Bornholms Regionskommune ydes ligeledes transport til elever, der går på en anden skole end distriktsskolen. Ovenstående forhold vil bevirke, at disse elever vil kunne få befording til Hans Rømer Skolen, selvom de hører til Kongeskærskolens distrikt jf. de gældende afstandskriterier, medmindre der politisk træffes beslutning om at fravige fri befording i forbindelse med frit skolevalg.

De elever, der fortsætter skolegangen på Hans Rømer Skolen, hvis distriktsgrænserne ændres, vil derfor skulle benytte sig af den regionale busrute til Aakirkeby.

Høring

Kommunalbestyrelsen besluttede den 17. september 2020 at sende en ændring af distriktsgrænserne i høring i skolebestyrelserne på de bornholmske folkeskoler. Ændringen omhandler en justering af distrikterne Kongeskær og Hans Rømer, således at Gudhjem og Østerlars fremadrettet vil høre til distrikt Kongeskær.

Der var ved høringsfristens udløb den 19. oktober indkommet hørings svar fra fem skoler. Efterfølgende er der indkommet ét hørings svar, og skolebestyrelserne på Paradisbakkeskolen, Åvangsskolen eller Ungdomsskolen har ingen kommentarer til den foreslåede ændring.

Skole	Hørings svar
Hans Rømer Skolen	Skolebestyrelsen på Hans Rømer Skolen påpeger den eksisterende trafikale udfordring for elever i Hans Rømer Skolens distrikt, og er bekymrede for, at en ændring af distriktsgrænserne blot forrykker problematikken til en anden gruppe børn. Med de foreslåede distriktsgrænser oprettes endnu en skole med potentielt halvandet spor, som kan være svær at drive som en økonomisk bæredygtig skole. Endvidere bemærker skolebestyrelsen, at halve spor eller årgange på skiftevis 1 og 2 spor giver store planlægningsmæssige udfordringer, da det besværliggør kontinuiteten i personalesammensætningen på årgangene, og kan gøre det svært at fastholde personalet.
Heldagsskolen	Skolebestyrelsen på Heldagsskolen tager en ændring af distriktsgrænser til efterretning, og bemærker, at en ændring af distriktsgrænser kan påvirke det lokale idrætsliv.
Kildebakken	Skolebestyrelsen på Kildebakken håber, at der har været indledende forældreinddragelse i forbindelse med forslaget om ændring af distriktsgrænser.
Kongeskærs skolen	Skolebestyrelsen på Kongeskærs skolen ser positivt på en udvidelse af Kongeskærs skolens distrikt med området Østerlars-Gudhjem, og ser frem til en mulighed for at få øget elevtal og at være et attraktivt folkeskoletilbud for familierne i Østerlars og Gudhjem. Skolebestyrelsen gør ligeledes opmærksom på, at en stigning i elevtallet kan medføre at skolen får flere klassedeling til små klasser i de kommende år, hvilket kan medføre en økonomisk belastning med nuværende tildelingsmodel og kan medføre udfordringer med plads/kapacitet. Skolebestyrelsen påpeger ligeledes, at Kongeskærs skolens meget høje indskrivningsprocent, jf. målene for Fælles Folkeskole Bornholm, vil blive påvirket af, at der kommer en friskole ind i distriktet.
Paradisbakkeskolen	Skolebestyrelsen på Paradisbakkeskolen har ingen kommentarer.
Svartingedal Skole	Skolebestyrelsen på Svartingedal Skole hilser en ændring af distriktsgrænserne velkommen.
Søndermarksskolen	Skolebestyrelsen på Søndermarksskolen bemærker, at der med den foreslåede ændring på sigt vil ske en ændring i elevtallet på henholdsvis Kongeskærs skolen og Hans Rømer Skolen. Det er derfor vigtigt at klasse størrelser på alle skoler giver både gode betingelser for læring for eleverne, men også en økonomi, der er bæredygtig for skolen og dermed giver mulighed for at drive og udvikle på den enkelte skole. Skolebestyrelsen påpeger ligeledes, at det er vigtigt at man i de ændringer der laves på skoleområdet, holder sig for øje at vi ønsker at tiltrække elever til den Bornholmske folkeskole.
Ungdomsskolen	Skolebestyrelsen på Ungdomsskolen har ingen kommentarer.
Åvangsskolen	Skolebestyrelsen på Åvangsskolen har ingen kommentarer.

De indkomne hørings svar påpeger sandsynligheden for at ændringen vil medføre en økonomisk belastning for Kongeskærs skolen, der vurderes at komme til at stå i samme situation,

som Hans Rømer Skolen, hvor der enten etableres én klasse med mange elever, eller to klasser med færre elever. Denne situation udfordrer Hans Rømer Skolens økonomi og sammenhængskraft på tværs af årgange, ligesom det også har betydning for skolens økonomiske råderum. Skolebestyrelserne er bekymrede for, at det samme kan ske på Kongeskærskolen.

På Bornholm er det politisk besluttet, at alle elever på øen kan benytte sig af frit skolevalg, og dermed ikke er bundet til distriktsskolen. Administrationen forventer dog, at Kongeskærskolen vil opleve en øget tilgang af elever, når Gudhjem og Østerlars inkluderes i Kongeskærskolens distrikt, hvilket er i overensstemmelse med de politiske målsætninger.

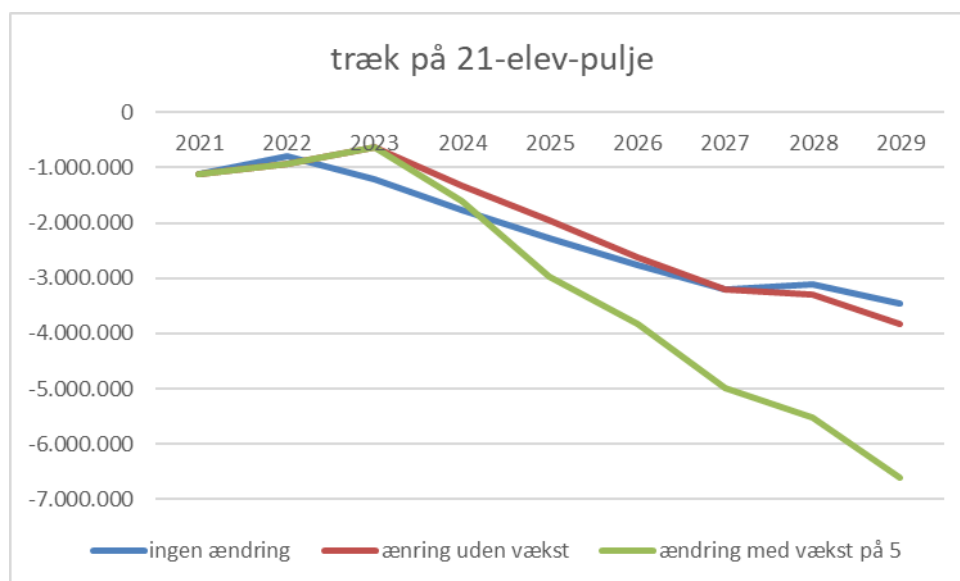
Økonomiske konsekvenser

En ændring af distriktsgrænserne vil, med den aktuelt gældende tildelingsmodel, ikke ændre væsentligt på den samlede, kommunale økonomi på skoleområdet. Ændringen vil dog betyde, at Kongeskærskolen kan blive økonomisk belastet af mange små klasser, hvis der sker en ændring i søgemønstret i Gudhjem og Østerlars, så folkeskolen i højere grad vælges til.

Under forudsætning af at kommunalbestyrelsen beslutter en ændret tildelingsmodel med en pulje til compensation til skoler med klasser, der gennemsnitligt er mindre end 21 elever, vil Kongeskærskolen stadig kunne blive lidt økonomisk svækket af enkelte årgange med små klasser, men grundet puljen ikke opleve en systematisk, økonomisk belastning. Den samlede, kommunale økonomi vil få en ekstraudgift, hvis der systematisk kommer meget små klasser på både Kongeskærskolen og Hans Rømer Skolen.

I det følgende tages udgangspunkt i de nuværende klasser på Kongeskærskolen og Hans Rømer Skole samt prognosetallene for børnehaveklasserne beskrevet i tabel 1 og 2. Alle årgange er fremskrevet uden ændringer.

Der er lavet 3 scenarier for, hvordan trækket fra de to skoler vil blive, såfremt der etableres en pulje, der kompenserer for gennemsnitligt færre end 21 elever: 1) uændrede distriktsgrænser, 2) ændrede distriktsgrænser og 3) ændrede distriktsgrænser suppleret af en lille vækst på 5 elever årligt til Kongeskærskolen fra det nye distriktsområde. Disse scenarier er illustreret i grafen nedenfor.



Ved et uændret elevtal og ændrede distrikter vil der være en lille gevinst ved at en enkelt årgang på Hans Rømer skolen kommer ned på præcis 28 elever ifølge prognosen. Der tages dog forbehold for prognosens usikkerhed. Ved ændrede distrikter og en lille vækst i elevtallet vil mange mindre årgange på Kongeskær skabe en voksende udgift.

Det er her forudsat at kommunalbestyrelsen følger hidtidig praksis, at alle børn der ønskes optaget på en skole bliver optaget, også elever fra andre distrikter, så der i stedet for én stor klasse, vil blive etableret to små klasser på den pågældende årgang.

Supplerende sagsfremstilling

Kommunalbestyrelsen den 26. november 2020

Pr. 3. november 2020 gik 23 elever fra Gudhjem og Østerlars på Hans Rømer Skolen, som alle har ret til fri befordring ifølge de gældende regler i Bornholms Regionskommune. Vurderingen er at ca. halvdelen af eleverne benytter sig af dette i dagligdagen. Hvis det politisk besluttes at fjerne den frie befordring i forbindelse med frit skolevalg, så vil de elever, der bor i de berørte distrikter og som fortsætter skolegangen på Hans Rømer Skolen, selv skulle betale for transporten til skole. Hvis den frie befordring bevares, spiller det ingen rolle. Hvis distriktsgrænserne ændres, så vil der ikke længere være skolebuskørsel fra Gudhjem og Østerlars, og disse elever vil derfor skulle benytte sig af den regionale busrute, da skolebuskørsel er koncentreret omkring distriktsskolen. I fald der ændres på distrikterne vil der derfor (hvis den hidtidige praksis følges) ikke kunne garanteres skolebus mellem Gudhjem og Aakirkeby, men eleverne vil kunne benytte den regionale busrute, som (i al fald pt) er lagt, så eleverne kan nå i skole til kl. 8.00 i Aakirkeby. BAT har endvidere meddelt, at BAT i et vist omfang har mulighed for at justere planerne, så det rimer på behov fra skolerne.

Punkt 6: Udmøntning af pulje til folkeskolerne

Åbent punkt

6 Udmøntning af pulje til folkeskolerne

17.01.00000-0002

Behandling	Mødedato	Åbent punkt	Lukket punkt
Børne- og Skoleudvalget	03-11-2020	5	
Økonomi-, Erhvervs- og Planudvalget	18-11-2020	23	
Kommunalbestyrelsen	26-11-2020	6	

Hvem beslutter

Børne- og Skoleudvalget indstiller

Økonomi-, Erhvervs- og Planudvalget indstiller

Kommunalbestyrelsen beslutter

Resumé

Kommunalbestyrelsen indgik den 28. august 2020 et budgetforlig for 2021. I dette budgetforlig indgik en pulje på 1,5 mio. kr. som blev afsat til folkeskolerne i forbindelse med arbejdet med en ændret tildelingsmodel. Mulige udmøntninger af puljen forelægges hermed til politisk drøftelse.

Indstilling og beslutning

Servicedirektøren indstiller, at

- Kommunalbestyrelsen sender forslag til udmøntning af puljen i høring i skolebestyrelserne på de bornholmske folkeskoler

Børne- og Skoleudvalget den 3. november 2020:

Anbefales

Økonomi-, Erhvervs- og Planudvalget den 18. november 2020:

Anbefales.

Kommunalbestyrelsen den 26. november 2020:

Godkendt

Sagsfremstilling

Kommunalbestyrelsen sendte den 20. februar 2020 sendt muligheden for at oprette en pulje til strukturelle udfordringer på skolerne i høring. Efterfølgende har der været drøftelser af tildelingsmodellen på skoleområdet og dermed også mulige anvendelser af en pulje til strukturelle udfordringer på skoleområdet.

I forbindelse med budgetforliget den 28. august 2020 og den endelige vedtagelse af budgettet den 8. oktober 2020, har kommunalbestyrelsen besluttet at afsætte en pulje på 1,5 mio. kr. i 2021 og overslagsårene til folkeskolerne.

Administrationen foreslår følgende proces for udmøntningen:

Procesplan	
Dato	Aktivitet
3. november	Børne- og Skoleudvalget behandler udmøntningen af puljen.
18. november	Økonomi-, Erhvervs- og Planudvalget behandler udmøntningen af puljen.
26. november	Kommunalbestyrelsen sender forslag til udmøntning af puljen i høring i skolebestyrelserne på de bornholmske folkeskoler.
15. januar	Høringsfrist
Primo februar 2021	Børne- og Skoleudvalget behandler høringssvar
Medio februar 2021	Økonomi-, Erhvervs- og Planudvalget behandler høringssvar
Ultimo februar 2021	Kommunalbestyrelsen behandler høringssvar og beslutter en endelig udmøntning af puljen.

Muligheder for udmøntning af puljen

Administrationen opstiller herunder følgende mulige udmøntninger af puljen til strukturelle udfordringer på skoleområdet, som også er fremkommet på baggrund af politiske overvejelser. Mulighederne er ikke indbyrdes ekskluderende, og der kan derfor vælges flere kombinationer af nedenstående forslag:

1. Kompensation for klasser med færre end 21 elever

Puljen kan anvendes til at kompensere skolerne for små klasser, der har færre end 21 elever gennemsnitligt. En sådan pulje vil ikke udgøre en fast udgift, men derimod variere med elevtal modsat demografertilpasningen. Dette medfører, at et faldende elevtal vil udløse en større udgift til at kompensere for den generelle dynamik, hvor økonomien følger elevtallet.

Konsekvenserne af dette forslag er blevet beregnet historisk og vurderet fremadrettet, som det fremgår af nedenstående tabel. Forudsætningen for beregningerne er, at en skole ikke skal kompenseres fordi en enkelt klasse har under 21 elever, men når elevtallet gennemsnitligt på skolen er under 21 elever pr. klasse, samt at antallet af klasser optælles som færrest mulige klasser på en årgang. Har en skole således 75 elever på en årgang, og eleverne er fordelt dem i fire klasser med henholdsvis 19, 18, 19 og 19 elever, vurderes skolen ud fra at den kunne have samlet dem i tre klasser med 25 i hver.

Mangler en skole elever for at opnå en klassestørrelse på gennemsnitligt 21 elever pr. klasse, kompenseres skolen for det manglende elevtal, med et gennemsnitlig takstbeløb pr. elev på 44.417 kr. i 2021-priser, der angiver et gennemsnitligt taxameterbeløb. I indeværende års priser ses udgifterne i forbindelse med en pulje til strukturelle udfordringer som beskrevet. Tallene for 2021 er baseret på elevtal pr. 5. september 2020.

Manglende antal elever for at opnå 21 pr. klasse	2021	2020	2019	2018	2017
Hans Rømer Skolen	25	4	5	12	
Kongeskærskolen				6	
Paradisbakkeskolen					
Svartingedal Skole		8	28	16	6
Søndermarksskolen					

Åvangsskolen	5				
--------------	---	--	--	--	--

Tildeling som kompensation	2021	2020	2019	2018	2017
Hans Rømer Skolen	1.110.425	194.000	237.000	565.200	
Kongeskærskolen				282.600	
Paradisbakkeskolen					
Svartingedal Skole		388.000	1.327.200	753.600	279.600
Søndermarksskolen					
Åvangsskolen	222.085				

I alt kompensation til skoler med små klasser	1.332.510	582.000	1.564.200	1.601.400	279.600
---	-----------	---------	-----------	-----------	---------

Der vil med et gennemsnitligt taxameter således være en væsentlig, variabel udgift, som kommunalbestyrelsen kan finansiere for at kunne undgå demografitilpasningen på skolerne.

Økonomiske konsekvenser

Såfremt kommunalbestyrelsen ønsker at korrigere for demografitilpasningen på skolerne, anbefaler administrationen at organisere denne korrektion som en ikke-overførbart bevilling, hvor differensen mellem det budgetterede beløb og det, der uddeles automatisk, tilfalder kommunekassen.

Administrationen skønner, at der vil være behov for en bevilling hen over årene på 1,5 mio. kr. Eventuelle uforbrugte midler vil automatisk tilfalde kassen, mens et ekstra forbrug ligeledes automatisk vil blive trukket fra kassen.

Afledte effekter

Modellen repræsenterer et supplement til den eksisterende model. Dette supplement vil lette det økonomiske pres på de almenskoler, der har de væsentligste økonomiske udfordringer. Modellen er dog i modstrid med kommunens generelle udgiftsfordeling, der fordrer, at færre borgere giver færre midler, mens flere borgere giver flere midler. Denne udvidede tildeling, der ikke er fast, men ændres som følge af behovet for supplement, fordrer rent teknisk en tildeling uden overførselsret. Administrationen vurderer derfor, at dette vil være en tildelingsform, der generelt svækker kommunens muligheder for økonomisk styring.

2. Kompensation til små SFO'er

I forbindelse med en indledende drøftelse af udmøntningen af den pulje, der blev afsat i forbindelse med budgetforliget, besluttede Børne- og Skoleudvalget den 22. september 2020, at der snarest skulle være en drøftelse af, om forholdene for folkeskolernes SFO'er kunne indgå.

I 2016 blev der udarbejdet et notat om små SFO'er med henblik på at beregne, hvornår en SFO kunne anses for at være økonomisk og pædagogisk bæredygtig: et break-even. Break-even blev på daværende tidspunkt vurderet til at afhænge af om SFO'en skulle løfte opgaven med en praktikstuderende. Uden praktikstuderende ville break-even være 47,11 børn og med en studerende i praktik ville break-even være 52,36 børn. Overordnet set ville break-even hen over årene være ca. 50 børn.

Siden 2016 er lønningerne fremskrevet, takstbeløbet, som SFO'erne tildeles, er ligeledes pris- og lønfremskrevet. Endvidere er SFO'ernes åbningstid øget lidt grundet kortere skoledage, men ved samme lejlighed blev takstbeløbet øget, så der var fuld kompensation for den øgede åbningstid.

Økonomiske konsekvenser

I 2021 er basistildelingen til en SFO 130.180 kr. og takstbeløbet for et SFO-helårsbarn er 22.224 kr.

Hver måned opgøres antallet af SFO-børn i hver SFO, og efterfølgende korrigeres den økonomiske tildeling i overensstemmelse med hvor mange børn, der faktisk har været i SFO.

På baggrund af den løbende tilpasning af tildelingen, så den svarer til væksten i udgifter og ændringer i lønniveauer, samt en vurdering af, hvordan økonomien balancerer i den mindste SFO (Kongeskær), vurderer administrationen, at break-even fortsat ligger på 50 helårsbørn.

I budget 2021 er der på baggrund af befolkningsprognosen, de aktuelle elevtal i indskolingen samt søgningen til SFO, skønnet følgende elevtal i SFO i 2021:

SFO i 2021	SFO Helårsbørn
Kongeskær SFO	52
Svartingedal SFO	67
Slusen (Hans Rømer Skolens SFO)	101
Paradisbakkeskolen SFO	138
Frito (Søndermarksskolens SFO)	151
Åstedet (Åvangsskolens SFO)	177
I alt	686

Afledte effekter

Modellen repræsenterer et supplement til den eksisterende tildelingsmodel. Dette supplement vil lette det økonomiske pres på de almenskoler, der har de væsentligste økonomiske udfordringer. Modellen er dog i modstrid med kommunens generelle udgiftsfordeling, der fordrer, at færre borgere giver færre midler, mens flere borgere giver flere midler.

En udvidet tildeling, der ikke er fast, men ændres som følge af behovet for supplement, fordrer rent teknisk en tildeling uden overførselsret. Administrationen vurderer derfor, at dette vil være en tildelingsform, der generelt svækker kommunens muligheder for økonomisk styring.

3. Årlig, socioøkonomisk undersøgelse

Den afsatte pulje kan anvendes til finansiering af en årligt gentaget undersøgelse af de socioøkonomiske forhold på skoleområdet på Bornholm i 2021 og 2022. De socioøkonomiske forhold for de enkelte skoler vil typisk kun rumme mindre udviklinger årligt, og det er derfor mere validt at have flere års sammenligningsgrundlag. I lyset af, at Svartingedal Skole er ved at etablere en overbygning, der bevarer elever på Svartingedal Skole frem for at de påbegynder skolegangen i 7. klasse på Åvangsskolen. Da alder er en socioøkonomisk faktor, der ifølge Index-100 har tyngde, anbefaler administrationen, at undersøgelsen gennemføres årligt indtil overbygningen er fuldt etableret på Svartingedal Skole.

Da kommunalbestyrelsen den 17. september besluttede, at ca. 11 mio. kr. fremadrettet skal fordeles ud fra undersøgelsens resultater, vil de enkelte skolars tildeling afhænge af at grundlaget er rimeligt retvisende. På grund af ændringer i aldersfordelingen på især 2 skoler vurderes en ajourføring i 2021 og 2022 som relevant.

En årlig ajourføring koster ca. 70.000 kr.

Ovenstående muligheder repræsenterer delelementer, der kan kombineres, og således skal der ikke nødvendigvis vælges mellem de opstillede varianter. Såfremt alle tre delelementer tilvælges, kan det have betydning for økonomistyringen på lang sigt, idet der kan opstå behov for et større beløb end de afsatte 1,5 mio. kr., hvis der ses en væsentlig nedgang i antal børn i skolernes SFO'er eller hvis der opstår yderligere behov for kompensation ved klasser med gennemsnitligt mindre end 21 elever.

Økonomiske konsekvenser

I 2021 vil udgiften til "kompensation ved klasser på færre end 21 elever" med elev og klassetal opgjort pr. 5. september 2020 blive 1.332.510 kr. I 2021 vil udgiften til "kompensation til SFO'er med færre end 50 elever" afhænge af elevtallet, der løbende korrigeres, men bliver dette som forventet i budget 2021, vil der ikke være nogen udgifter.

Administrationen anbefaler, at puljen etableres som en pulje uden overførselsret, da behovet for kompensation afhænger af klassernes og SFO'ernes størrelser, og derfor kan være meget svingende. Bliver puljen etableret med overførselsret indebærer det, at svingninger i elevtal kan resultere i, at skoleområdet skal iværksætte potentielt store, ekstraordinære besparelser indenfor eget budget.

Administrationen afrapporterer årligt til Børne- og Skoleudvalget i november måned, hvor det opgøres, hvor stort trækket er på bevillingen, så udvalget får mulighed for at holde sig orienteret om udviklingen.

I 2021 og 2022 vil en ajourføring af grundlaget for socioøkonomisk tildeling forventes at koste ca. 70.000 kr. pr. år.

Supplerende sagsfremstilling

-

Punkt 7: Rammeaftale 2021-2022 for det højt specialiserede socialområde og specialundervisning

Åbent punkt

7 Rammeaftale 2021-2022 for det højt specialiserede socialområde og specialundervisning

27.03.40P27-0005

Behandling	Mødedato	Åbent punkt	Lukket punkt
Social- og Sundhedsudvalget	21-09-2020	6	
Social- og Sundhedsudvalget	02-11-2020	7	
Kommunalbestyrelsen	26-11-2020	7	

Hvem beslutter

Social-og Sundhedsudvalget indstiller

Børne- og Skoleudvalget indstiller

Kommunalbestyrelsen beslutter

Resumé

Kommunalbestyrelsen skal godkende Rammeaftale 2020-2021 for det højt specialiserede socialområde og specialundervisning.

Fristen for indsendelse af Rammeaftale 2021-2022 til Socialstyrelsen er grundet COVID-19 rykket til d. 1. december 2020. Rammeaftale 2021-2022 skal derfor være behandlet i kommunerne og regionen senest d. 30. november 2020.

Rammeaftale 2020-2021(Udviklingsstrategi og Styringsaftale) for det højt specialiserede socialområde og specialundervisningsområde anbefales til Kommunalbestyrelsens godkendelse

Før kommunalbestyrelsen får forelagt sagen til godkendelse, høres den i Ældreråd og Handicapråd.

Indstilling og beslutning

Servicedirektøren indstiller

- a) At Social- og Sundhedsudvalget sender Rammeaftale 2020-2021 (Udviklingsstrategi og Styringsaftale) for det højt specialiserede socialområde og specialundervisningsområde i høring i Bornholms Ældreråd og Bornholms Handicapråd før godkendelse i kommunalbestyrelsen.
- b) At kommunalbestyrelsen godkender Rammeaftale 2020-2021 (Udviklingsstrategi og Styringsaftale) for det højt specialiserede socialområde og specialundervisningsområde.

Social-og Sundhedsudvalget, den 21. september 2020:

a) Anbefales, Social- og Sundhedsudvalget ønsker at få at tilsendt høringsvarene fra Bornholms Ældreråd og Bornholms Handicapråd før behandlingen i kommunalbestyrelsen, idet

udvalget forbeholder sig ret til at behandle sagen ved et ekstraordinært møde.

b) Anbefales

Børne- og Skoleudvalget, den 22. september 2020:

Ad. A: Anbefales

Social- og Sundhedsudvalget, den 2. november 2020:

a) Anbefales

b) Anbefales

Kommunalbestyrelsen den 26. november 2020:

Godkendt

Sagsfremstilling

KR Hovedstaden har på møde den 7. september 2020 anbefalet, at kommunerne og Region Hovedstaden godkender Rammeaftale 2021-2022.

Rammeaftale 2021-2022 for det højt specialiserede socialområde og specialundervisning har fokus på de aftaler, der er indgået for 2021-2022 om styring og udvikling af det tværgående højt specialiserede socialområde og specialundervisning for Kommunerne i hovedstadsregionen og Region Hovedstaden

En rammeaftale er en løbende aftale mellem en eller flere ordregivere på den ene side og en eller flere leverandører på den anden. Formålet med rammeaftalen er at fastsætte vilkårene for de kontrakter/leveranceaftaler, der skal indgås i løbet af en nærmere fastsat periode, navnlig med hensyn til pris og mængde.

Rammeaftalens betydning for Bornholms Regionskommune

Overordnet ses en videreførelse af Rammeaftalen for 2019 – 2020.

Rammeaftalens tematiske udmeldte fokusområder om *Udvikling af en aktuel og relevant tilbudsvifte, og Kommunale indsatser til borgere med psykiske lidelser*, samt udviklingen af en *ny Økonomimodel*, er det vurderingen, at et bredt udbud af relevante udbud og en styrkelse af mulighederne for de kommunale indsatser overfor borgere med psykiske lidelser, vil bidrage positivt til den samlede indsats overfor målgruppen på Bornholm.

De tilbud som er omfattet af Rammeaftalen giver en bredere og mere specialiseret vifte af tilbud, da de højt specialiserede tilbud kan bidrage til opgaveløsningen på de områder, hvor Bornholms Regionskommune ikke har den nødvendige ekspertise til opgaveløsningen i disse helt særligt fagligt krævende opgaver.

Når Bornholms Regionskommune vælger, at anvende disse tilbud, så er det med baggrund i, at kan opstå behov for helt særlige kompetencer i opgaveløsningen, som ikke findes i kommunens portefølje på området. Alternativet kan/vil være, at etablere enkeltmandstilbud på Bornholm, som oftest er meget dyre, og hvor tilbuddet kan risikere ikke at indeholde de samme faglige kompetencer som et højt specialiseret tilbud i Regionen.

Center for Psykiatri og Handicap vurderer, at det er nødvendigt at have den brede vifte af specialiserede tilbud for, at kunne sikre den bedste opgaveløsning for den enkelte borger – det er særdeles vigtig, at den enkelte borger sikres den nødvendige støtte og hjælp for, at kunne mestre eget liv.

I forhold til *Økonomimodellen*, er det vurderingen, at denne vil medvirke til, at sikre et mere gennemskuelig økonomisk overblik for de ydelser som Bornholms Regionskommune køber udenøs, idet der skabes en større gennemsigtighed i takststrukturen for de regionale tilbud.

Af bilag 1 – Teknisk bilag til Styringsaftale i Rammeaftale 2021-2022 fremgår det:
”At udgifter per dag i de takstbelagte tilbud på det specialiserede socialområde og specialundervisningsområdet til og med 2022 maksimalt må stige med pris- og lønfremskrivningen i forhold til pris- og lønniveauet i 2019. Hvis man fraviger det aftalte fx grundet en uregelmæssig stigning i takster, skal man indrapportere forklaringerne til Fælleskommunalt sekretariat for det specialiserede socialområde og specialundervisning”.

I Center for Psykiatri og Handicap er processen for implementeringen af en takststyringsmodel, på botilbudsområdet, i eget regi opstartet. Det er forventningen at takststyringsmodellen giver en mere økonomisk gennemsigtighed tilbuddene imellem, da taksterne er differentieret og baseret på borgernes funktionsniveau (både mentalt og fysisk).

Derudover forventes det, at takststyringsmodellen på botilbudsområdet vil give en god og sammenhængende dialog mellem myndighed og udfører, således at den vil understøtte en sikker afgørelse og en præcis målsætning for den enkelte borger.

Rammeaftale 2021-2022

I de tekniske bilag til Rammeaftalen findes uddybende beskrivelser af kapacitet, belægning, udviklingsprojekter, fokusområder m.v. Takstaftalen for 2021-2022 lyder: *-At udgifter per dag i de takstbelagte tilbud på det specialiserede socialområde og specialundervisningsområdet til og med 2022 maksimalt må stige med pris- og lønfremskrivningen i forhold til pris- og lønniveauet i 2019.*

Det overordnede udviklingsstrategiske fokus i Rammeaftalen 2021-2022 er *kvalitet*. Dette fokus konkretiseres i arbejdet med 1) *Udvikling af en relevant og aktuel tilbudsvifte*, og 2) *Kommunale indsatser til borgere med psykiske lidelser*.

Kommunale indsatser til borgere med psykiske lidelser.

Som noget nyt indeholder Rammeaftale 2021-2022 et arbejde med en ny økonomimodel, hvor kommunerne inviteres til at deltage i fælles udvikling af nye pladser til udvalgte målgrupper. Desuden indeholder Rammeaftalen en ny monitoreringsmodel med data og ny viden om det specialiserede socialområde. Monitoreringsrapporterne er udsendt til kommunerne før sommer 2020.

Rammeaftale 2021-2022:

- Link til udkast til [Rammeaftale](#)
- Link til Teknisk bilag 1 - [teknisk bilag til Styringsaftalen](#)
- Link til Teknisk bilag 2 - [teknisk bilag til Udviklingsstrategien](#)

Baggrund og proces

Kommunalbestyrelserne har ansvaret for at afrapportere på Centrale Udmeldinger fra Socialstyrelsen. Det sker i forbindelse med den årlige fastlæggelse af Rammeaftalen og fristen er derfor d. 30. november 2020 (jf. sag om Rammeaftalen).

Socialstyrelsen kan komme med en Central Udmelding, hvis de vurderer, at der er risiko for afspecialisering, eller hvis det vurderes, at de nødvendige indsatser og tilbud til en målgruppe omfattet af den nationale koordinationsstruktur ikke eksisterer. KKR Hovedstaden varetager opgaven på vegne af kommunerne.

KKR Hovedstaden har på møde den 7. september 2020 anbefalet, at kommunerne og Region Hovedstaden godkender de kommunale afrapporteringer på de Centrale Udmeldinger.

Centrale Udmeldinger:

- Link til hovedstadsregionens udkast til afrapportering på den [Centrale Udmelding for borgere med svære spiseforstyrrelser](#)
- Link til hovedstadsregionens udkast til afrapportering på den [Centrale Udmelding for borgere med udviklingshæmning og dom med behov for anbringelse i sikret afdeling](#)
- Link til hovedstadsregionens udkast til afrapportering på den [Centrale udmelding for kvinder med skadeligt rusmiddelforbrug](#)

Hovedstadens Centrale Udmeldinger

Socialstyrelsen udsendte i vinteren 2019/2020 tre Centrale Udmeldinger om henholdsvis *Udsatte gravide kvinder med skadeligt rusmiddelbrug (med behov for døgnbehandling)*, *Borgere med udviklingshæmning og dom til anbringelse i sikret afdeling*, samt *Borgere med svære spiseforstyrrelser*.

Kommunerne og de højt specialiserede tilbud på områderne i hovedstadsregionen har afrapporteret på de Centrale Udmeldinger og på baggrund heraf er der udarbejdet afrapportering for hver af de Centrale Udmeldinger.

Socialstyrelsen skal med udgangspunkt i afrapporteringerne foretage en samlet vurdering af tilbudsstrukturen på de tre målgrupper på landsplan.

Oversigt over ændringer i Rammeaftale 2021-2022 ift. Rammeaftale 2019-2020

En stor del af indholdet i Rammeaftale 2021-2022 går igen fra Rammeaftale 2019-2020, men de største ændringer fremgår nedenfor for at lette gennemlæsning af Rammeaftalen.

Selve Rammeaftalen

Fokusområde

Af Rammeaftalens udviklingsstrategi fremgår som tidligere år fokusområde for de kommende år. I Rammeaftale 2021-2022 er der et overordnet udviklingsstrategisk fokus på 'kvalitet', som konkretiseres i to tematiske fokusområder, hhv. *Udvikling af en relevant og aktuel tilbudsvifte og Kommunale indsatser til borgere med psykiske lidelser*.

'Følg og forklar'-modellen

Det er nyt, at der fremover bliver fulgt op på takstudviklingen ved brug af en 'Følg og forklar'-model. Det betyder, at kommunerne skal indberette uregelmæssige takststigninger, der differentierer fra reguleringen ift. pris- og lønudviklingen. Læs mere om 'følg og forklar'-modellen under teknisk bilag 1 afsnit 10.1.

Økonomimodel

Desuden er økonomimodellen ny i Rammeaftalen. Økonomimodellen skal være med til at sikre, at der fremover udvikles nye tilbud og pladser til de målgrupper, hvor kommunerne oplever et behov. Læs mere om ændringerne ift. økonomimodellen under teknisk bilag 1 afsnit 2.

Monitorering af det specialiserede socialområde

Forud for Rammeaftale 2021-2022 er der udarbejdet en monitorering af det specialiserede socialområde. Monitoreringen indgår som en del af Rammeaftalen 2021-2022.

Gennemsigthed i takststrukturen

I økonomiaftalen 2020 er der aftalt øget gennemsigthed i takststrukturen. Læs mere herom i teknisk bilag 1 afsnit 10.1.

Centrale udmeldinger

Socialstyrelsen har udsendt tre Centrale Udmeldinger om målgrupperne *Udsatte gravide med et skadeligt rusmiddelforbrug*, *Borgere med udviklingshæmning og dom* og *Borgere med svære spiseforstyrrelser*. I forbindelse med fastlæggelse af Rammeaftalens Udviklingsstrategi skal kommunalbestyrelserne behandle afrapporteringerne på de Centrale Udmeldinger.

Teknisk bilag 1 (Styringsaftalen)

I teknisk bilag 1 om Styringsaftalen er der særligt ændret i følgende afsnit:

- 1. Indledning
- 2. Aftale om udvikling i udgifter pr. dag 2021-2022
- 2.2 Ny økonomimodel
- 2.2.2 Økonomimodel til opstartsfasen for nye tilbud eller pladser
- 2.3 Ny monitoreringsmodel
- 3.4 Tillægsydelse og abonnementsordninger
- 4.6 Aftale om etablering og lukning af tilbud og pladser.

Teknisk bilag 2 (Udviklingsstrategien)

I teknisk bilag 2 om Udviklingsstrategien er tabeller opdateret ift. kapacitet og belægning, hvilket har medført en opdatering af flere tekstpasser (bl.a. 2.2 Tilbud på Børne- og ungeområdet som følges i regi af Udviklingsstrategien 2021-2022, 2.3 Tilbud på voksenområdet som følges i regi af Udviklingsstrategi 2021-2022, 4 Udvikling i kapacitet og belægning i tilbudstyper fordelt på målgrupper).

Desuden er afsnittene om de lands- og landsdelsdækkende tilbud og sikrede afdelinger opdaterede. Afsnit 11 om National koordination er opdateret med henblik på de Centrale Udmeldinger fra Socialstyrelsen.

Økonomiske konsekvenser

-

Supplerende sagsfremstilling

Til høring i Bornholms Ældreråd:

Bornholms Ældreråd, den 28. september 2020:

Vi takker for det sendte materiale, som vi tager til efterretning uden kommentarer.

Til høring i Handicaprådet:

Handicaprådet den 5. oktober 2020:

Handicaprådet anbefaler rammeaftalen, som den foreligger og ser frem til, at få en orientering i foråret 2021 af den praktiske udmøntning, herunder omfanget af anbringelser udenøs opdelt i specialer.

Punkt 8: Medlemsforslag om at kulturmedarbejderen sættes op i normering

Åbent punkt

8 Medlemsforslag om at kulturmedarbejderen sættes op i normering

00.22.00P24-0009

Behandling	Mødedato	Åbent punkt	Lukket punkt
Social- og Sundhedsudvalget	21-09-2020	2	
Social- og Sundhedsudvalget	02-11-2020	6	
Økonomi-, Erhvervs- og Planudvalget	18-11-2020	24	
Kommunalbestyrelsen	26-11-2020	8	

Hvem beslutter

Social- og Sundhedsudvalget indstiller

Økonomi-, -Erhvervs- og planudvalget indstiller

Kommunalbestyrelsen beslutter

Resumé

Medlem af Social- og Sundhedsudvalget Kirsten Wendel fremsætter medlemsforslag om opnormering af kulturmedarbejderens arbejdstid for kommunalbestyrelsens beslutning.

Indstilling og beslutning

Kirsten Wendel indstiller, at

- Kulturmedarbejderen sættes op i normeret arbejdstid, fra 25 timer til 37 timer pr. uge. Den ekstra årlige udgift foreslås finansieret i budget 2021.

Social- og Sundhedsudvalget, den 21. september 2020:

Udsat.

Kirsten Wendel indstiller, at

- a) Kulturmedarbejderen sættes op i normeret arbejdstid, fra 25 timer til 37 timer pr. uge
- b) Den ekstra årlige udgift foreslås i 2021 finansieret over Center Psykiatri og Handicaps samlede ramme, alternativt
- c) Over Social – og Sundhedsudvalgets samlede ramme.

Social- og Sundhedsudvalget, den 2. november 2020:

a) anbefales.

For indstillingen stemte Kirsten Wendell, Rebecca Douglas Elleby, Niclas Fick og Bjarne Hartung Kirkegaard.

Imod indstillingen stemte Søren Schow, Carsten Scheibye og Sabine Nicoline Lyngberg.

C) Anbefales, idet det foreslås at den ekstra udgift i 2021 finansieres i et år, af de overførte midler på Social- og Sundhedsudvalgets samlede ramme.

Økonomi-, Erhvervs- og Planudvalget den 18. november 2020:

Social og Sundhedsudvalgets indstilling anbefales

Søren Schow kan ikke medvirke.

Linda Kofoed Persson kan ikke medvirke, idet hun afventer sin stillingtagen.

Kommunalbestyrelsen den 26. november 2020:

Godkendt, idet forslaget i 2021 finansieres inden for det nuværende budget.

Sagsfremstilling

Medlem af Social- og Sundhedsudvalget fremsætter medlemsforslag om opnormering af arbejdstid for kulturmedarbejderen ansat på institutionen Vennepunktet.

Økonomiske konsekvenser

Normeringen vurderes at andrage en årlig ekstraudgift på kr. 156.000 – inkl. Overhead. Ekstraudgiften foreslås finansieret af budget 2021

Supplerende sagsfremstilling

Administrative bemærkninger pr. 9.10.2020:

Vennepunktet er beliggende i Østergade 54 og rummer følgende: Pædagogisk uddannet personale som yder bostøtte primært under §85. Team Østergade som er et beskæftigelsestilbud under servicelovens §103 og kulturhus under servicelovens §104.

I kulturhuset er ansat en kulturhuskoordinator på 25 timer, som varetager to ugentlige kulturhus aftenarrangementer, samt en ugentlig cafeeftermiddag.

Efter at kulturkoordinator blev sat 12 timer ned i tid pga. besparelser i 2015, har caféen i Vennepunktet mistet brugere. Der er nu kun åbent fra kl. 15.00-15.45, og uden at der er personale til stede til at læse avisen, hjælpe med at læse et brev og få en snak om livets gang.

Ved en opnormering af kulturhuskoordinatorens tid ville man kunne inddrage Team Østergades medarbejdere i cafeens arbejde i højere grad, kunne tilbyde et mere attraktivt cafetilbud til stedets brugere, samt gøre det mere attraktivt at være frivillig i Vennepunktets cafe og kulturhus tilbud.

Hvis det er muligt inden for tidsrammen, vil Kulturhuset gerne tilbyde nogle kulturhusarrangementer/koncerter ude på bostederne, da bostederne har svært ved at afsætte personaleresourcer til at komme til Vennepunktet. Under Corona nedlukningen, har Kulturhuset tilbudt flere koncerter på bostederne, dette med stor tilslutning og glæde hos brugerne.

Center for Psykiatri og Handicap anerkender det arbejde som Kulturkoordinatoren udfører i

Vennepunktet for brugerne af Kulturhuset. Dog kan en udvidelse med 12 timer af det nuværende timeantal ikke anbefales. Vennepunktet forventer, at komme ud af regnskabsåret 2020 i nul eller med et lille merforbrug – det vil sige, at de 12 timer ikke kan finansieres indenfor Vennepunktets egen budgetramme. Center for Psykiatri og Handicap kan ikke anbefale at timerne finansieres af Centerets samlede ramme - Centeret vurderes på nuværende tidspunkt til at komme ud af regnskabsåret 2020 med et mindreforbrug på ca. 100.000 kr. Finansiering fra Centerets samlede budgetramme vil efter center for Psykiatri og Handicaps vurdering svække budgetrammen, idet Centerets "buffer" forsvinder – "bufferen" er med til at dække eventuelle merudgifter ved regnskabsårets slutning.

Såfremt det var muligt at tilføje 12 timer til Vennepunktet, så ville den ledelsesmæssige anbefaling være, at timerne gik til, at øge muligheden for faglig sparring blandt støttepersonerne pga. opgavernes stigende kompleksitet.

Supplerende sagsfremstilling til ØEPU den 18.11.2020

I sagsfremstillingen under punkt 6 "Medlemsforslag om at kulturmedarbejderen sættes op i normering", på Social- og Sundhedsudvalget møde den 2. november 2020, blev det oplyst at Center for Psykiatri og Handicap vurderes, at komme ud af regnskabsåret 2020 med et mindreforbrug på ca. 100.000 kr. Efterfølgende er der sket en markant ændring i to sager i kategorien særlig dyre enkeltsager, som i dette tilfælde vil påvirke årsregnskabet for 2020 i en positiv retning med et estimeret mindreforbrug på ca. 450.000 kr. Det betyder at Center for Psykiatri og Handicap vil kunne finansiere en opnormering på 12 timer, gældende fra 1. januar - 31. december 2021, for kulturmedarbejderen i Vennepunktet inden for egen ramme.

Punkt 9: Samarbejdet mellem hjemmeplejen og plejeboligområdet vedr. opgaven om natten

Bilag

Notat Hjemmeplejens Natteam maj 2020

Åbent punkt

9 Samarbejdet mellem Hjemmeplejen og Plejeboligområdet vedr. opgaven om natten

27.00.00A21-0005

Behandling	Mødedato	Åbent punkt	Lukket punkt
Social- og Sundhedsudvalget	02-11-2020	12	
Kommunalbestyrelsen	26-11-2020	9	

Hvem beslutter

Social- og Sundhedsudvalget beslutter

Resumé

Hjemmeplejen Bornholm Nat er rammestyret, ud fra et politisk ønske om en normering på 13 medarbejdere. Det er dokumenteret, at der i både 2019 og 2020 er en overkapacitet i teamet, svarende til mellem 30 og 40 %. Der har i 2020 været et samarbejde mellem Hjemmeplejen Bornholm Nat og Plejeboligområdet, som rationelt har udnyttet overkapaciteten og dermed levet op til formålet i Ældreanalysen om at 'sikre at ressourcerne bruges, så de skaber størst mulig værdi for borgerne'.

Samarbejdet er p.t. indstillet, som følge af uklarheder om, hvorvidt praksis er i strid med den politiske intention efter budgetvedtagelsen for 2017, om en normering på 13 medarbejdere til *Hjemmeplejen*. Samtidig er også en proces i Ældreanalysen, som undersøger muligheder for et øget samspil mellem Hjemmeplejen og Plejeboligområdet, sat på hold.

Der ønskes opbakning til at genoptage samarbejdet mellem Hjemmeplejen og Plejeboligområdet, således at overkapaciteten i Hjemmeplejen Bornholm Nat udnyttes rationelt og Plejeboligområdets behov for tilkøb af eksterne vikarer minimeres.

Indstilling og beslutning

Servicedirektøren indstiller,

- at samarbejdet mellem Hjemmeplejen og Plejeboligområdet vedr. opgaven om natten genoptages, samt at arbejdsgruppen under Ældreanalysen færdiggør sit arbejde vedr. øget samspil mellem Hjemmeplejen og Plejeboligområdet

Social- og Sundhedsudvalget, den 2. november 2020:

Indstillingen godkendt.

Kirsten Wendell, Rebecca Douglas Elleby og Niclas Fick kunne ikke medvirke

Niclas Fick ønsker at benytte sig af standsningsretten og løfter punktet til kommunalbestyrelsen.

Kommunalbestyrelsen den 26. november 2020:

Indstillingen afvist

Sagsfremstilling

Organisation, normering og opgave

Hjemmeplejen Bornholm Nat er en selvstændig enhed i Hjemmeplejen, som har til huse i Ravnsgade 5 i Aakirkeby. Enheden er siden omorganiseringen af Hjemmeplejen pr. 1. april 2019 blevet ledet af hjemmeplejelederen for Hjemmeplejen Nexø, Aakirkeby og Rehabiliteringsteam, som en midlertidig løsning.

Hjemmeplejen Bornholm Nat er normeret til 13 medarbejdere samt en timelønnet afløser. Der er 6 medarbejdere på arbejde hver nat og medarbejderne arbejder altså hver anden uge (7 dages arbejde, 7 dages fri). Den 13. medarbejder fungerer som afløser ved de øvrige medarbejders ferie og fridage, således at det under normale omstændigheder ikke er nødvendigt at trække på eksterne vikarer. Normeringen på 13 medarbejdere afspejler den politiske beslutning, der blev truffet i forbindelse med budgetvedtagelsen for 2017, hvor der blev tilført 480.000 kr. til 'øget normering natteamet, Hjemmeplejen'.

Der har løbende været vakancer i teamet, som følge af, at medarbejdere har opsagt deres stillinger, men det har hele tiden været målet, at den politiske beslutning skulle udmøntes i en teamstørrelse på 13 medarbejdere.

Medarbejderne løser alle nattens opgaver for borgere i eget hjem, og de dækker hele øen. I praksis betyder det, at de ydelser, som Myndighed har visiteret borgerne til – og som skal leveres om natten – oprettes til medarbejderne på et antal kørelister i CURA og medarbejderne leverer dem så i nattens løb. Derudover betjenes en del nødkald fra borgerne, som har brug for ikke-planlagt hjælp. Disse dokumenteres også leveret i CURA.

Udvikling i opgavens omfang

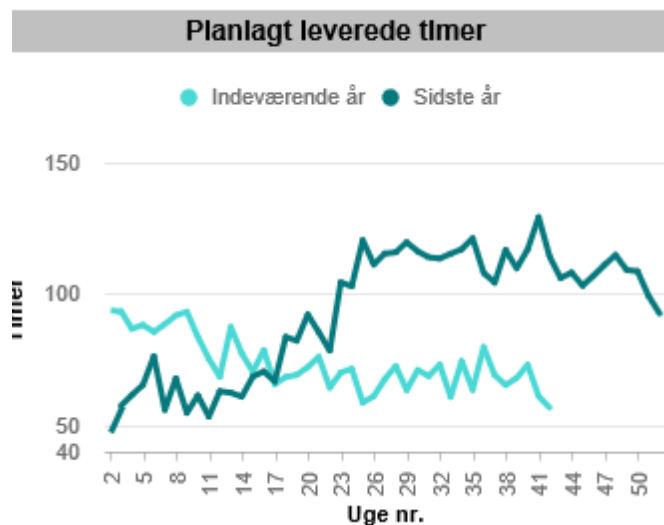
Da alle leverede opgaver dokumenteres i CURA, er det til enhver tid muligt at følge udviklingen i opgavens omfang for Hjemmeplejen Bornholm Nat. I 2019 er der gennemført manuelle optællinger, som viser noget om forholdet mellem borgerrelateret tid, vejtid, intern tid (pauser m.v.) og ledig tid i Hjemmeplejen Bornholm Nat. Opsummerende viser tallene, at der i 2019 var en overkapacitet i Hjemmeplejen Bornholm Nat, svarende til mellem ca. 30 og 40 % af den samlede medarbejdertid og ved fuld normering.

Der henvises til notatet, som er vedlagt som bilag, for disse tal.

LIS-data, som fremkommer hver uge, viser for 2020, at der sket et markant fald i de leverede timer:

Uge	Borgerrelateret tid (planlagt leveret)
42	57
32	73
22	64
12	68
2	94

Samme udvikling illustreret i denne graf, som omfatter både 2019 og 2020:



Opsummerende kan man altså sige, at tallene for både 2019 og 2020 dokumenterer, at der er en overkapacitet i Hjemmeplejen Bornholm Nat. Den vurderes stadig at svare til mellem 30 og 40 % ved fuld normering.

Praksis som konsekvens af overkapacitet

I modsætning til de øvrige teams i Hjemmeplejen er Hjemmeplejen Bornholm Nat rammestyrret, det vil sige, at teamet skal styres inden for en budgetramme, som udstikkes hvert år. Teamets ramme svarer til ovenfor nævnte normering på 13 medarbejdere. Da normeringen er politisk fastsat og dermed ikke kan reguleres administrativt, har teamets leder, medarbejdere og ældrechef i 2020 valgt at bruge overkapaciteten til at dække ferie og andet fravær samt ekstra krævende borgeropgaver i både Hjemmeplejen og på Plejeboligområdet.

Denne praksis udspringer af Ældreanalysen, som har til formål at 'sikre, at ressourcerne på ældreområdet anvendes, så de skaber størst mulig værdi for borgerne".

Som et tema i Ældreanalysen har en arbejdsgruppe været i færd med at undersøge, om der er basis for et øget 'samspil mellem Hjemmeplejen og Plejeboligområdet", herunder også om der er basis for et øget samarbejde mellem områderne, om opgaven om natten. Det er i forbindelse med arbejdsgruppens undersøgelser, at den nævnte praksis udspringer. Der er orienteret i både januar og maj 2020 om praksis i det notat, der ligger som bilag til sagen.

Ophør af praksis som konsekvens af overkapacitet

Siden 1. oktober 2020 er denne praksis imidlertid indstillet, som følge af uklarheder om, hvorvidt praksis er i strid med den politiske intention efter budgetvedtagelsen for 2017. Samtidig er arbejdet i den i forlængelse af Ældreanalysen nedsatte arbejdsgruppe sat på hold, indtil der er en afklaring af, om der fortsat ønskes fastholdt en normering på 13 medarbejdere i Hjemmeplejen Bornholm Nat, uanset den store overkapacitet i teamet.

Behov for afklaring omkring den konstaterede overkapacitet i Hjemmeplejen Bornholm Nat

Der er behov for, at afklare, om der er opbakning til at genoptage det indstillede samarbejde mellem Hjemmeplejen Bornholm Nat og Plejeboligområdet, et samarbejde, som udnytter den overkapacitet, der er i Hjemmeplejen Bornholm Nat samtidig med at Plejeboligområdets behov for at tilkøbe eksterne vikarer til opgaver om natten reduceres.

Hvis der ikke er opbakning til at genoptage denne praksis, vil arbejdsgruppen under Ældreanalysen, som arbejder med at undersøge muligheder for et øget samspil mellem Hjemmeplejen og Plejeboligområdet kunne nedlægges. Samtidig vil der udestå en opgave med at sikre en permanent løsning, så Hjemmeplejen Bornholm Nat får egen leder.

Hvis der modsat er opbakning til at arbejde videre med at øge samspillet mellem Hjemmeplejen og Plejeboligområdet, herunder fortsat at udnytte overkapaciteten i natteamet, vil arbejdsgruppen færdiggøre sit arbejde i foråret 2021 og forelægge et forslag for Social- og Sundhedsudvalget med henblik på godkendelse. I dette forslag vil der også være indbygget et forslag til en permanent løsning vedr. ledelsen af opgaven om natten.

Økonomiske konsekvenser

-

Supplerende sagsfremstilling

-

Punkt 10: Vores Ø – Politik for kultur, idræt og fritid på Bornholm

Bilag

Vores Ø - Politik for kultur, idræt og fritid

Åbent punkt

10 Vores Ø – Politik for kultur, idræt og fritid på Bornholm

00.01.00P22-0083

Behandling	Mødedato	Åbent punkt	Lukket punkt
Job-, Udviklings- og Fritidsudvalget	04-11-2020	14	
Økonomi-, Erhvervs- og Planudvalget	18-11-2020	30	
Kommunalbestyrelsen	26-11-2020	10	

Hvem beslutter

Job-, Udviklings- og Fritidsudvalget indstiller
Økonomi-, Erhvervs- og Planudvalget indstiller
Kommunalbestyrelsen beslutter

Resumé

Det seneste år har kommunen arbejdet på en ny politik for kultur-, idræt- og fritidslivet på Bornholm. I september fik alle stående politiske fagudvalg præsenteret et udkast til ny politik med titlen "Vores Ø – Politik for kultur, idræt og fritid på Bornholm. Udkastet var baseret på bidrag fra flere centre i BRK, eksterne kultur- og idrætsaktører og fagråd på kultur- og fritidsområdet. På baggrund af fagudvalgenes bemærkninger er udkastet blevet revideret og fremsendes nu til politisk behandling med henblik på, at det sendes i offentlig høring samt i høring i en række kommunale fagråd.

Indstilling og beslutning

Koncerndirektøren indstiller, at

- "Vores Ø – Politik for kultur, idræt og fritid på Bornholm" sendes i offentlig høring samt i høring i Handicaprådet, Ældrerådet, Idrættens Videns- og Kompetenceråd, Folkeoplysningsudvalget, Musik- og Teaterrådet og Kunst- og Kulturhistorisk Råd med høringsfrist den 18. december 2020

Job-, Udviklings- og Fritidsudvalget den 4. november 2020:

Indstilling anbefales.

Økonomi-, Erhvervs- og Planudvalget den 18. november 2020:

Indstillingen anbefales.

Kommunalbestyrelsen den 26. november 2020:

Godkendt

Sagsfremstilling

I starten af 2020 godkendte Job-, Udviklings- og Fritidsudvalget en procesplan for udarbejdelse af en ny politik, der skulle sætte retningen for udviklingen af både kultur-, idræts- og fritidsområdet.

I løbet af foråret og sommeren har administrationen gennemført en inddragelsesproces, hvor et bredt felt af kommunale fagpersoner og eksterne kultur- og idrætsaktører har givet faglige inputs til den nye politik og strategiske indsatser med udgangspunkt i en række fokusområder, som udvalget godkendte i marts.

Som følge af Covid19-nedlukningen blev interessenterne inddraget ved hjælp af skype og mail. Der blev afholdt en lang række interviews med repræsentanter fra kommunens fagcentre, kommunale og selvejende kultur- og idrætsinstitutioner samt DGI og DBU. Kommunens fire fagråd og udvalg på kultur-, idræts- og fritidsområdet (Idrættens Videns- og Kompetenceråd, Folkeoplysningsudvalget, Kunst- og Kulturhistorisk Råd og Musik- og Teaterrådet) har desuden haft mulighed for at give deres bidrag på mail.

Ovenstående proces resulterede i et udkast til en ny politik, som på grund af sin tværfaglige karakter blev sendt til kommentering i alle stående politiske fagudvalg i september. Af konkrete bemærkninger til politikken indhold kan bl.a. nævnes et ønske om et tilbud til familier med børn, at politikken omfatter psykisk sårbare og mennesker med handicap, og at naturaktiviteter og naturoplevelser er et led i politikken.

På baggrund af disse bidrag er udkastet blevet revideret og fremsendes nu til politisk behandling med henblik på, at det sendes i høring ultimo november til 18. december 2020.

I det reviderede udkast er der desuden tilføjet et forord af udvalgsformanden for Job-, Udviklings- og Fritidsudvalget, og en visualisering af politikken sammenhæng med øvrige politikker i kommunen.

Hvem høres?

Da kultur-, idræts- og fritidsområdet er en stor del af samfundslivet sendes udkastet i offentlig høring, så alle borgere, foreninger, organisationer m.fl. har mulighed for at indsende deres kommentarer. Dertil vil udkastet blive forelagt på de førstkommende rådsmøder i Handicaprådet (14. december), Ældrerådet (15. december), Idrættens Videns- og Kompetenceråd (2. december), Folkeoplysningsudvalget (2. december), Musik- og Teaterrådet (8. december) og Kunst- og Kulturhistorisk Råd (december)

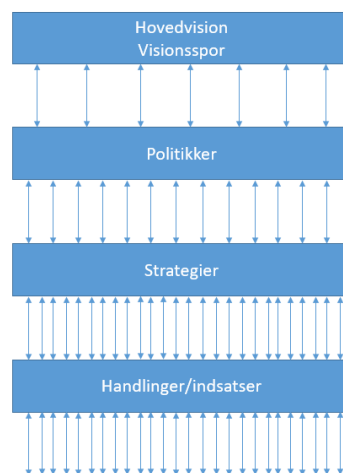
Udkast til ny politik for kultur, idræt og fritid

Politikken har titlen "Vores Ø – Politik for kultur, idræt og fritid på Bornholm". Den tager udgangspunkt i, at kultur, idræt og fritid har en stor værdi i sig selv, men samtidig spiller en betydningsfuld rolle inden for flere dele af samfundslivet. Politikken er således kendetegnet ved, at den forgrener sig til andre politik- og fagområder herunder børne- og ungeområdet, handicapområdet, natur og friluftsliv, by- og områdefornyelse, havne mv.

Politikkens niveauer

Politikken beskriver både de langsigtede politiske mål for fritids- og kulturområdet, dvs. *hvad* BRK gerne vil nå på området (politik), og de strategiske planer for, *hvordan* BRK i praksis vil nå politikken mål. (strategi) Det betyder, at oplægget i princippet kombinerer to styringsdokumenter. Jf. model over sammenhæng mellem styringsdokumenter og niveauer.

Politikkens omdrejningspunkt er fire fokusområder: Livskvalitet, Dannelse og fællesskab, Samskabelse og Faciliteter og mødesteder.



For hvert af de fire fokusområder er der formuleret en hovedambition, der beskriver det overordnede ønske med det respektive fokusområde (politikniveau). Under hver hovedambition er der formuleret en række ambitioner, der udgør de strategiske planer for, hvordan hovedambitionen kan realiseres (strateginiveau).

For at illustrere "den røde tråd" fra de politiske mål og de konkrete handlinger gives der for hver ambition eksempler på igangværende initiativer og forslag til nye. (handlingsniveau) Disse eksempler har til formål at inspirere til formuleringen af handleplaner, der efter politikkenes vedtagelse skal udarbejdes og realiseres i samarbejde med kommunens fagcentre, selvejende og kommunale kultur- og idrætsinstitutioner, lokale brugerråd, folkeoplysende foreninger, kultur -og idrætsforeninger m.fl.

Politikken og budgetmål

Når politikken er vedtaget, er det hensigten, at den bliver koblet med mål- og budgetprocessen. Det er således tanken, at ambitionerne (strateginiveau) skal udgøre de fireårige langsigtede budgetmål for kultur- og fritidsområdet, mens de etårige budgetmål skal afspejle de konkrete handlinger, der skal virkeliggøre politikken. (handlingsniveau)

Det er hensigten, at den nye politik skal erstatte gældende idrætspolitik (2013), kulturpolitik (2015) og bibliotekspolitik (2017).

Næste skridt

I starten af 2021 samler administration op på de indkomne hørings svar, og i februar/marts fremsendes en ny politik for kultur, idræt og fritid til endelig politisk godkendelse. Efterfølgende revideres Job-, Udviklings- og Fritidsudvalgets budgetmål, så der skabes sammenhæng mellem dem og politikken.

Økonomiske konsekvenser

-

Supplerende sagsfremstilling

-

Punkt 11: Planer for solcellepark i kystnærhedszonen er underkendt af klagenævn

Bilag

Afgørelse fra Planklagenævnet

LP 0098 og KPT 0028 for Solcellepark Kannikegårdsvej

MILJØRAPPORT_Solcellepark Kannikegårdsvej nov 2017

KB's beslutning 22. marts 2018

Til Planklagenævnet i forbindelse med klage ID 276625

Sammenfattende redegørelse

Debatoplæg 2017

Beslutning om planlægning for solcelleanlæg på Bornholm

KB beslutning 5. okt. 2017 om igangsætning af planlægning

Støttemodel for vind og sol 2018-2019

Åbent punkt

11 Planer for solcellepark i kystnærhedszonen er underkendt af klagenævn

01.02.05K02-0025

Behandling	Mødedato	Åbent punkt	Lukket punkt
Økonomi-, Erhvervs- og Planudvalget	18-11-2020	8	
Kommunalbestyrelsen	26-11-2020	11	

Hvem beslutter

Økonomi-, Erhvervs- og Planudvalget indstillinger
Kommunalbestyrelsen beslutter

Resumé

Kommunalbestyrelsen vedtog 22. marts 2018 et kommuneplantillæg og en lokalplan, der gjorde det muligt at opføre en solcellepark ved Kannikegårdsvej. Planområdet er beliggende inden for kystnærhedszonen. Naboer til planområdet klagede umiddelbart herefter til Planklagenævnet over vedtagelsen af planerne.

Planklagenævnet har i afgørelse af 6. august 2020 ophævet kommunalbestyrelsens vedtagelse. Planerne er herefter ugyldige.

Bygherren har ikke udnyttet lokalplanens byggemuligheder, idet bygherren har afventet klagesagens udfald.

Indstilling og beslutning

Kommunaldirektøren indstiller,

a) at orienteringen tages til efterretning

b) at bygherren anmodes om at undersøge placeringsmuligheder uden for kystnærhedszonen

Økonomi-, Erhvervs- og Planudvalget den 18. november 2020:

Ad a) Taget til efterretning.

Ad b) Anbefales.

Kommunalbestyrelsen den 26. november 2020:

Ad a) Taget til efterretning

Ad b) Godkendt

Sagsfremstilling

Plansagens forløb

Bornholm Regionskommune besluttede 22. december 2016 at indkalde ideer og forslag til planlægningen af fire potentielle områder til solcelleparker. Ét af de fire områder var beliggende ved Kannikegårdsvej. Et debatoplæg for alle fire områder blev herefter sendt i

offentlig høring med opfordring til at komme med ideer og forslag til den kommende planlægning.

På baggrund af for-offentlighedsfasen vedtog Kommunalbestyrelsen 21. december 2017 forslag til kommuneplantillæg nr. 28 til kommuneplan 2013 og lokalplan nr. 98 med tilhørende miljørapport for et solcelleanlæg på 23 ha ved Kannikegårdsvej. Planforslagene var i offentlig høring i perioden 22. december 2017 til 16. februar 2018.

22. marts 2018 behandlede Kommunalbestyrelsen høringssvarene og foretog endelig vedtagelse af kommuneplantillæg nr. 28 og lokalplan nr. 98.

6. august 2020 ophævede Planklagenævnet vedtagelsen af kommuneplantillæg nr. 28 og lokalplan nr. 98. Planerne er nu ugyldige.

Forholdet til kystnærhedszonen

Planområdet er beliggende inden for kystnærhedszonen. Afstanden til kysten er ca. 1,7 km. Kystnærhedszonen omfatter kystområderne i ca. 3 km's afstand fra kysten i landzone og sommerhusområder. Kystnærhedszonen er ikke en forbudszone, men der stilles særlige krav til planlægningen i disse områder. Hensigten med kystzonebestemmelserne er dels at friholde kystområderne for bebyggelse og anlæg, som ikke er afhængige af kystnærhed, dels at sikre, at nye arealer til byzone og anlæg i landzone placeres i størst mulig afstand fra kystlinjen og fortrinsvis bag eksisterende bebyggelse. Det fremgår af lovbemærkningerne, at de planlæggende myndigheder skal godtgøre behovet for kystnær beliggenhed, herunder i fornødent omfang at belyse mulighederne for placering uden for kystnærhedszonen.

Klagepunkter

Vedtagelsen af planerne for solcelleparken ved Kannikegårdsvej blev påklaget af borgere med ejendomme i nærheden af planområdet. I forhold til vedtagelse og indholdet af planerne har klagerne navnlig anført følgende:

- At der ikke foreligger en særlig planlægningsmæssig begrundelse for placering af solcelleanlæg inden for kystnærhedszonen.
- At regionskommunen ikke har undersøgt alternative placeringsmuligheder uden for kystnærhedszonen.

Regionkommunens begrundelse

Regionskommunen har over for Planklagenævnet fremført, at den særlige planlægningsmæssige begrundelse for placering af anlægget inden for kystnærhedszonen bl.a. skyldes et ønske om at samle vedvarende energianlæg i landskaber med lav sårbarhed, som planområdet er vurderet at være. Landskabet omkring planområdet i forvejen rummer tekniske elementer i form af en solcellepark, nogle mindre vindmøller samt en minkfarm. Regionskommunen har desuden oplyst til Planklagenævnet, at det har været formålsløst at undersøge alternative placeringsmuligheder uden for kystnærhedszonen pga. den kortvarige kendte støtteordning til solcelleparker, som er grundlaget for at der er opføres større solcelleanlæg, jf. Folketingets støttemodel for vind og sol 2018-2019. Dette skal sammenholdes med at Bornholms Regionskommune har et mål om at være CO₂-neutral i 2025. Regionskommunen har endvidere redegjort for, at planlægningen også er begrundet i, at der ikke foreligger alternative ønsker fra investorer om at opstille solcelleparker andre steder på Bornholm under den gældende støtteordning – ud over de to solcelleparker på hver 20 ha, som blev etableret i foråret 2018 ved henholdsvis Bodelyngsvejen og ved Stenseby. I tillæg hertil har regionskommunen oplyst, at det ikke vides, om der efter udløbet af energiaftalen for 2018-2019 overhovedet vil være muligheder for statslig økonomisk støtte til etablering af vedvarende energianlæg, hvilket er en forudsætning for, at der opføres solcelleparker på Bornholm eller andre steder i Danmark, idet solcelleteknologien på daværende tidspunkt endnu ikke var så moden, at den kunne konkurrere på markedsvilkår.

Planklagenævnets afgørelse

Med baggrund i ovennævnte redegørelse finder Planklagenævnet i sin afgørelse af 6. august 2020 ikke, at Bornholms Regionskommune i forbindelse med lokalplanvedtagelsen eller i forbindelse med klagesagen har godtgjort, at der er den fornødne særlige funktionelle eller planlægningsmæssige begrundelse for kystnær lokalisering. Planklagenævnet har sin i afgørelse derfor ophævet vedtagelsen af planerne, som herefter er ugyldige. Afgørelsen er bl.a. begrundet i følgende:

- Planlægning for et solcelleanlæg til forsyning med vedvarende energi er et sagligt, planlægningsmæssigt hensyn. Der er imidlertid generelt ikke et særligt funktionelt eller planlægningsmæssigt behov for at placere solcelleanlæg på en kystnær placering.
- Det forhold, at placeringen ikke er tættere på kysten end 1,7 km, at store dele af Bornholm ligger i kystnærhedszonen, og at landskabet i planområdet har en lav sårbarhed, kan til en vis grad indgå i vurderingen af, om der er givet en tilstrækkelig begrundelse, hvis klare natur- eller landskabsinteresser taler imod alternative placeringer. Kommunen har imidlertid ikke sammenholdt den ansøgte placering med alternative placeringer.
- Det forhold, at en bygherre ikke ønsker at bygge andre steder, fordi der allerede er indgået en aftale med grundejeren, er ikke et relevant forhold efter reglerne for kystnærhedszonen.

Bygherren har ikke igangsat byggeriet

Klagen over kommuneplantillægget og lokalplanen har ikke haft opsættende virkning. Lokalplanen har derfor været gældende fra marts 2018, hvor lokalplanen blev offentligt bekendtgjort. Bygherren har imidlertid valgt ikke at udnytte lokalplanens byggemuligheder, idet man har afventet klagesagens udfald. Bygherren er orienteret om klagesagens udfald. I mail af 14. september 2020 har bygherren meddelt, at man afventer en tilbagemelding fra Bornholms Regionskommune, og såfremt anbefalingen bliver at give projektet et forsøg mere, så ser man frem til det videre samarbejde i sagen.

Administrationens vurdering

Det er administrationens vurdering, at det ikke er muligt at tilvejebringe en fornyet lokalplan for en solcellepark på det pågældende areal inden for kystnærhedszonen, idet der vil kunne findes egnede placeringer uden for kystnærhedszonen.

Økonomiske konsekvenser

-

Supplerende sagsfremstilling

-

Punkt 12: Status Pedersker - Et bæredygtigt samlingssted med anmodning om udlæg til kulturtorv

Bilag

2.Bilag_Et bornholmsk kulturtorv

1.Bilag_justeret budget

Åbent punkt

12 Status Pedersker - Et bæredygtigt samlingssted med anmodning om udlæg til kulturtorv

04.21.05P20-0001

Behandling	Mødedato	Åbent punkt	Lukket punkt
Økonomi-, Erhvervs- og Planudvalget	18-11-2020	7	
Kommunalbestyrelsen	26-11-2020	12	

Hvem beslutter

Økonomi-, Erhvervs- og Planudvalget indstiller
Kommunalbestyrelsen beslutter

Resumé

Økonomi-, Erhvervs- og Planudvalget vedtog den 20. februar 2020, at lade Bornholms Regionskommune indgå i et offentligt-privat forsøgsprojekt med sigte på en bæredygtigt omstilling af Pedersker baseret på tre økonomiske drivkræfter hhv. markedsøkonomi, oplevelsesøkonomi og cirkulær økonomi. Projektet er forankret i en lokal styregruppe med repræsentanter for hhv. Pedersker Brugsforening og Pedersker Lokalforening. BOFA, Sydbornholms Privatskole og Naturstyrelsen m.fl. bidrager til den fortsatte projektudvikling. Trods flere fondsafslag og CORONA-epidemi har styregruppen formået at holde fremdrift på projektet. Projektet ventes afsluttet som planlagt sommeren 2021.

I 2020 har Pedersker Lokalforening modtaget tilsagn som støtte til et bornholmsk kulturtorv med leg og kulturformidling (på bornholmsk) fra flere lokale fonde. Da disse først falder til udbetaling ved afrapportering anmoder foreningen om et udlæg på op til 260.000 kr. til mellemfinansiering til den del af det samlede projekt.

Indstilling og beslutning

Kommunaldirektøren indstiller, at projektstatus tages til efterretning, og

- at der gives et udlæg på op til 260.000 kr. til Pedersker Lokalforening som mellemfinansiering af delprojektet til et bornholmsk kulturtorv, og
- at udlægget betales tilbage efter endt implementering, når tilskuddene udbetales fra fondene.

Økonomi-, Erhvervs- og Planudvalget den 18. november 2020:
Indstillingen anbefales.

Kommunalbestyrelsen den 26. november 2020:
Godkendt

Sagsfremstilling

Baggrunden for igangsætning af projektet Pedersker - Et bæredygtigt samlingssted i februar 2019 var fire bevillingstilsagn: hhv. to EU forsøgsprojekter, Wasteman og Future, i regi af

BOFA samt tilsagn fra Erhvervsstyrelsens Landdistriktspulje og LAG Bornholm ansøgt med sigte på at søge at styrke lokalsamfundet både økonomisk, miljømæssigt, socialt og kulturelt. De samlede forsøgsprojekter er således baseret på tre økonomiske drivkræfter - hhv. markedsøkonomi, oplevelsesøkonomi og cirkulær økonomi. Projektet er forankret i en lokal styregruppe med repræsentanter for hhv. Pedersker Brugsforening og Pedersker Lokalforening, der begge nyder stor lokal opbakning. Derudover bidrager BOFA, Sydbornholms Privatskole, lokale lodsejere, Bornholms Museum og Naturstyrelsen m.fl. til den fortsatte projektudvikling.

Med afslag fra Realdania puljen "Underværker" i 2019 blev fondsfinansieringen af Bornholms Regionskommunes projektledelse nedjusteret fra 200.000 kr. til 101.859 kr. iht. dagsordenspunktet fra februar 2019. Foruden procesledelse hen imod en konkretisering af projektet har projektledelsen bl.a. omfattet dialog med fonde om projektjusteringer i forhold til økonomi og inddragelse (grundet Covid19), samt hjælp til fortsat fondssøgning og mobilisering herunder tilrettelæggelse af arbejdsweekender. Senest har Nordea Fondens pulje "Her bor vi" været søgt med henblik på at kunne færdiggøre kulturtorvet samt lave en stiforbindelse fra det kommende torv, via Lynggårdsskoven og småveje til Rispebjerg og over marker/lodsejeraftaler retur til torvet.

Også BOFA måttet i 2020 nedjustere deres forsøgsprojekt i Pedersker, da det foreslåede samarbejdsforsøg med COOP, under interreg. programmet Future, ikke kunne realiseres. Samlet har det betydet en projektjustering fra et oprindeligt samlet estimeret projektbudget på ca. 2 mio. kr. til pt. faktisk at udgøre lidt over 1,5 mio. kr. Det oprindelige projektbudget samt statusbudget fremgår af det vedlagte bilag.

Styregruppens aktører har vedvarende fondssøgt til delprojekter, som har kunnet medvirke til at styrke én og gerne flere af de tre økonomier. Bl.a. er opnået finansiering til og opført 3 shelters i Lynggårdsskoven i sommeren 2020 i samarbejde med Sydbornholms Privatskole og Naturstyrelsen Bornholm med sigte på at styrke det lokale friluftsliv, privatskolens undervisningsmuligheder i relation til deres fokus på natur og bæredygtighed samt mere generelt muligheden for overnatning for spejdere, cykel- og vandreturister m.fl.

Projektets delprojekter gennemføres for en stor del som frivilligt arbejde herunder den konkrete planlægning forud for arbejdsweekender. Anlægsarbejdet med selve samlingsstedet igangsættes ultimo oktober og forventes færdigt i forsommeren 2021. Det frivillige arbejde ventes at udgøre en værdi af 200.000-250.000 kr. svarende til knap halvdelen af det tabte anlægsbudget. De nationale anbefalinger i forhold til Covid19 følges.

Den fremtidige drift af div. delprojekter varetages i et samarbejde mellem Pedersker Lokalforening og Pedersker Brugsforening.

Den projektfinsierede projektledelse svarer til 258 timer tillagt 15 % overhead i henhold til tilsagn fra Erhvervsstyrelsen og LAG-Bornholm. Pr. 1. november er anvendt 115 timer til projektledelse i 2019 og 2020. Der resterer således ca. 140 timer til fortsat hjælp til fondssøgning, proces og økonomistyring, mobilisering, implementering, projektafslutning og afrapportering.

Pedersker Lokalforening har, som led i at styrke den del af projektet der vedrører oplevelser, bl.a. søgt og modtaget bevillinger fra tre lokale fonde til et lille lokalt kulturtorv i tilknytning til det kommende samlingssted. Delprojektet skal synliggøre egnens kulturhistorie i billeder, lyd og tekst (bornholmsk) - med udgangspunkt i Pedersker bys og sogns nyere og ældre historie kombineret samt bornholmske sagnhistorier. Ønsket er at koble leg og oplevelser med kulturformidlingen. Samlet er pt. bevilget 225.000 kr. til dette delprojekt. Projektbeskrivelsen af det supplerende kulturprojekt er vedhæftet som bilag.

Budget: Et bornholmsk kulturtorv:

Udgifter	Budget
To vandrehistorier	105.000 kr.
Materialer indretning sagnmuseum	20.000 kr.
Forbedrede adgangsforhold samt belysning	27.000 kr.
Div. teknisk formidlingsudstyr	43.000 kr.
Produktion: lydfortællinger og trykte medier	50.000 kr.
Øvrige formidlingselementer	55.000 kr.
<hr/>	
Udgifter i alt	300.000 kr.

Tilskud	Tilsagn
Bornholms Brand	100.000 kr.
Brdr. E. S. & A. Larsens Fond	25.000 kr.
Sparekassen Bornholms Fond	100.000 kr.
<hr/>	
Tilskud i alt	225.000 kr.

Manglende finansiering 75.000 kr.

Pedersker Lokalforening vil fortsat fondssøge, og på anden vis søge at finde den resterende finansiering på 75.000 kr., så det samlede kulturprojektet kan gennemføres som planlagt. I det omfang det ikke lykkes forud for igangsætning, tages kontakt til bidragyderne for deres godkendelse af et justeret projektforslag.

Der indgås en skriftlig aftale med Pedersker Borgerforening omkring vilkår for udlægget.

Økonomiske konsekvenser

Pedersker Lokalforening søger om et udlæg på op til 260.000 kr. i kalenderåret 2021.

Pedersker Lokalforening har mulighed for selv at lave et udlæg på op til 40.000 kr.

Risikoen for BRK vurderes at være lav, da projektet ikke, uden forudgående positiv tilkendegivelse fra de respektive fonde, igangsættes for det faktuelle økonomiske råderum.

Supplerende sagsfremstilling

-

Punkt 13: Orienteringssag: Revideret behov for egenfinansiering til elbusser såfremt tilskud fra grøn buspulje tildeles BRK

Åbent punkt

13 Orienteringssag: Revideret behov for egenfinansiering til elbusser såfremt tilskud fra grøn buspulje tildeles BRK

05.01.00G01-0162

Behandling	Mødedato	Åbent punkt	Lukket punkt
Natur- og Miljøudvalget	03-11-2020	15	
Økonomi-, Erhvervs- og Planudvalget	18-11-2020	28	
Kommunalbestyrelsen	26-11-2020	13	

Hvem beslutter

Natur- og Miljøudvalget indstiller

Økonomi-, Erhvervs- og Planudvalget indstiller

Kommunalbestyrelsen beslutter

Resumé

Det er i [sag fra juni 2020 vedr. grøn buspulje](#) besluttet at ansøge tilskudsmidler til indkøb af 4 elbusser til BATs bybuskørsel i Rønne. Den grønne buspulje er ansøgt den 28. september 2020.

Tilskudsbetingelserne er blevet specificeret under ansøgningsprocessen, så der alene kan tildeles tilskud på 75% til *merprisen* for den grønne løsning, og priserne er opdateret, hvilket betyder, at BATs egenbetaling i projektet øges med 4.538.419 kr. og samlet udgør 7.663.419 kr.

Når afgørelse om tilskud er truffet vil en ny sag blive forelagt til politisk behandling.

Indstilling og beslutning

Koncerndirektøren indstiller, at

- Orienteringen tages til efterretning.

Natur- og Miljøudvalget den 3. november 2020:

Taget til efterretning.

Økonomi-, Erhvervs- og Planudvalget den 18. november 2020:

Taget til efterretning.

Kommunalbestyrelsen den 26. november 2020:

Godkendt

Sagsfremstilling

Det er i [sag fra juni 2020 vedr. grøn buspulje](#) besluttet at ansøge tilskudsmidler til indkøb af 4 elbusser til BATs kørsel i Rønne. Der er indsendt ansøgning til den statslige grøn buspulje den 28. september 2020. Puljen administreres af Trafik-, Bygge- og Boligstyrelsen. Der afventes svar på ansøgning på tidspunktet for sagsfremstillingens udarbejdelse. Svar forventes inden udgangen af 2020.

Der er siden den politiske beslutning om at søge midlerne sket ændringer i forudsætningerne for tilskud. Dertil er priser for indkøb af elbusser mv. opdateret. Der orienteres på den baggrund om ændringerne og de budgetmæssige konsekvenser nedenfor.

Tilskudsbetingelser specificeret

Trafik, Bygge- og Boligstyrelsen har specificeret tilskudsbetingelserne, så der alene kan tildeles tilskud på 75% til *merprisen* for den grønne løsning. I sagsfremstillingen fra juni 2020 var antagelsen, at der kunne søges om tilskud til 75% af hele projektet. Ligeledes er det præciseret, at der ikke gives tilskud til renteudgifter, hvorfor leasing ikke vil være en mulighed i projektet.

Konsekvensen af de specificerede tilskudsbetingelser er, at der ved tildeling af tilskud er behov for en højere andel af egenfinansiering, da det samlede ansøgte tilskud (4.340.456 kr.) er væsentligt mindre end først antaget (9.375.000 kr.).

Tabel 1: Ændring i ansøgt tilskudsbeløb.

Aktivitet	Beløb fra sagsfremstilling i juni 2020	Beløb i ansøgning september 2020
Samlet projektøkonomi	12.500.000	12.003.875
Anslået anskaffelsessum for 4 dieselbusser	6.375.000	6.376.000
Anslået restværdi af 4 dieselbusser (december 2032)	[indgik ikke]	-159.400
Merudgiften ved omstilling til CO2-reducerende busser	[indgik ikke]	5.787.275
Tilskud på 75% af tilskudsberettigede udgifter	9.375.000	4.340.456

Tildeler Trafik, Bygge- og Boligstyrelsen BAT det ansøgte tilskud, vil en ny sag vedrørende ansøgning om anlægsbevilling blive forelagt til politisk godkendelse.

Opdaterede priser

Udover ændringen i det ansøgte tilskud, er der i forbindelse med udarbejdelsen af ansøgningen også arbejdet med en specificering af budgetforudsætningerne, hvor det har været muligt for BAT. Den samlede projektsum (12.003.875 kr.) er på den baggrund reduceret i forhold til sagsfremstillingen i juni 2020 (12.500.000 kr.).

Tabel 2: Ændring i det samlede projektsum.

Aktivitet	Beløb fra sagsfremstilling i juni 2020	Beløb i ansøgning september 2020
Anskaffelse af 4 elbusser	11.250.000	11.250.000
Anslået restværdi af 4 elbusser (december 2032)	[indgik ikke]	-281.250
Etablering af ladeinfrastruktur	1.250.000	965.125
Projektrelaterede aktiviteter (lønudgifter samt revision)	[indgik ikke]	70.000
Subtotal	12.500.000	12.003.875

Økonomiske konsekvenser

Projektøkonomien, såfremt tilskuddet tildeles BAT, er sat op i nedenstående tabel.

Tabel 3: Ændring i projektøkonomi.

Aktivitet	Beløb fra sagsfremstilling i juni 2020	Beløb i ansøgning september 2020
Samlet projektøkonomi for elbusser og lader	12.500.000	12.003.875
Merudgiften ved omstilling til CO2-reducerende busser	[indgik ikke]	4.752.150
Tilskud på 75% af tilskudsberettigede udgifter	9.375.000	4.340.456
BATs udgift til elbusser	3.125.000	7.663.419
Øget egenfinansering såfremt tilskud tildeles	-	4.538.419

Det bemærkes, at anskaffessummen (leasing) for dieselbusser er angivet til 6.375.000 kr. i sagsfremstillingen fra juni 2020. Der vil ved køb af elbusser og tildeling af det fulde ansøgte tilskudsbeløb skulle bruges $(7.663.419 - 6.375.000) = 1.288.419$ kr. mere end ved anskaffelse af dieselbusser.

I beslutningen om indkøb af nye dieselbusser var der forudsat at dette skete ved leasing og budgettet til anskaffelsen er indlagt som årlige leasingudgifter.

Der er således i budget 2021 og fremadrettet indlagt 1.131.360 kr. til leasing af fire midibusser som følge af budgetforlig 2020. Det afsatte budget til leasing vil kunne tilbageføres ved indkøb af el-busser.

Supplerende sagsfremstilling

-

Punkt 14: Medlemskab af DK2020 og mulighed for deltagelse i VIP-projekter på klimaområdet

Åbent punkt

14 Medlemskab af DK2020 og mulighed for deltagelse i VIP-projekter på klimaområdet

00.17.20A30-0002

Behandling	Mødedato	Åbent punkt	Lukket punkt
Særligt udvalg om klima og bæredygtighed	04-11-2020	5	
Kommunalbestyrelsen	26-11-2020	14	

Hvem beslutter

Særligt udvalg om klima og bæredygtighed indstiller
Økonomi-, Erhvervs- og Planudvalget indstiller
Kommunalbestyrelsen beslutter

Resumé

I oktober 2020 takkede kommunalbestyrelsen nej til at deltage aktivt i en række tværkommunale samarbejder om klima og bæredygtighed. Den primære årsag var, at en forudsætning for deltagelse er en betydelig prioritering af personaletimer til tværkommunalt udviklingsarbejde, hvor kommunens ressourcer på området for nuværende er prioriteret til det lokale arbejde med energipolitik, grøn mobilitet, energiø og andre bornholmsk forankrede aktuelle initiativer og muligheder.

Der har nu vist sig mulighed for, at Bornholm indledningsvis kan være passivt medlem af arbejdet med mulighed for eventuel senere aktiv deltagelse.

Indstilling og beslutning

Kommunaldirektøren indstiller, at

- der bevilges 31.432 kr. til at indgå i KKR Hovedstaden (KLs) arbejde med DK2020 finansieret af de 600.000 kr., som kommunalbestyrelsen bevilgede den 26. marts 2020 til en ny energipolitik og energistrategi under bevilling 42 Erhverv, byg og plan

Særligt udvalg om klima og bæredygtighed den 4. november 2020:
Anbefales

Kommunalbestyrelsen den 26. november 2020:
Godkendt

Sagsfremstilling

I oktober 2020 takkede kommunalbestyrelsen nej til at deltage aktivt i en række tværkommunale samarbejder om klima og bæredygtighed: [se sagen her](#).

Den primære årsag var, at en forudsætning for deltagelse er en betydelig prioritering af personaletimer til tværkommunalt udviklingsarbejde, hvor kommunens ressourcer på området for nuværende er prioriteret til det lokale arbejde med energipolitik, grøn mobilitet, energiø og andre bornholmsk forankrede aktuelle initiativer og muligheder.

Der har nu vist sig mulighed for, at Bornholm indledningsvis kan være passivt medlem af arbejdet med mulighed for eventuel senere aktiv deltagelse ved at betale et grundbidrag på 31.432 kr. til den regionale organisering af DK2020. Dette grundbidrag giver mulighed for, at Bornholm på et senere tidspunkt kan tage stilling til evt. deltagelse i DK2020 (2. runde), og det giver også mulighed for at følge arbejdet med de øvrige VIP-projekter (betegnelse for særligt udvalgte og prioriterede indsatsområder på tværs af kommunerne på klima og bæredygtighedsområdet).

Det vurderes i Bornholms interesse at kunne følge det tværkommunale arbejde på området med mulighed for senere aktiv deltagelse, og derfor indstilles at der gives tilsagn om grundbidraget.

Økonomiske konsekvenser

Grundbidraget for at deltage i VIP-projekterne og DK2020 er et engangsbeløb på 31.432 kr. Beløbet skal dække konsulentbistand fra Gate21, der af KKR Hovedstaden er udvalgt som operatør for opgaven. Beløbet er beregnet ud fra en fordelingsnøgle blandt de 29 kommuner, der deltager i projektet og skal betales i efteråret 2020.

Grundbidraget foreslås finansieret af det afsatte budget til udarbejdelse af Energipolitik, idet det arbejde forventes at kunne gennemføres som planlagt trods fradrag af de 31.432 kr.

Supplerende sagsfremstilling til KB 26.11.2020

Sagen blev ved en fejl ikke videregivet fra Særligt Udvalg for Klima og Bæredygtighed til behandling i Økonomi-, Erhvervs- og Planudvalget og kommer derfor direkte til kommunalbestyrelsen i stedet.

Punkt 15: Høringssvar til ændringsforslag af projektbekendtgørelsen

Bilag

Høring fra Energistyrelsen

Åbent punkt

15 Hørings svar til ændringsforslag af projektbekendtgørelsen

13.03.01G01-0026

Behandling	Mødedato	Åbent punkt	Lukket punkt
Kommunalbestyrelsen	26-11-2020	15	

Hvem beslutter

Kommunalbestyrelsen beslutter

Resumé

Bornholms Regionskommune har ved formandsbeslutning afgivet hørings svar til ændringsforslag til bekendtgørelse om godkendelse af projekter for kollektive varmforsyningsanlæg. Kommunalbestyrelsen orienteres nedenfor nærmere herom.

Indstilling og beslutning

Kommunaldirektøren indstiller

- at orienteringen tages til efterretning.

Kommunalbestyrelsen den 26. november 2020:

Taget til efterretning

Sagsfremstilling

Formandsbeslutning

Bornholms Regionskommune modtog den 2. oktober 2020 en høring fra Energistyrelsen om ændringsforslag til bekendtgørelse om godkendelse af projekter for kollektive varmforsyningsanlæg med høringsfrist den 30. oktober 2020.

Grundet højt sagspres er høringsmaterialet først blevet vurderet i løbet af 28. oktober 2020, hvorfor der kun har været 2 dage til at formulere og afgive hørings svar, hvorfor dette blev foretaget ved en formandsbeslutning.

Baggrund

Rønne Vand og Varme ansøgte i foråret 2019 om etablering af et flis-drevet varmekværk, der kunne levere varme til selskabets kunder i Rønne. Bevæggrunden for dette var et ønske om ikke længere at skulle købe varmen fra BEOF.

Det nye varmekværk ville få en varmekapacitet over 1 MW og levere varme til et fjernvarmenet, der bliver forsynet af et centralt kraft-varme-anlæg, hvorfor kommunalbestyrelsen kun kunne godkende projektet, hvis anlægget blev indrettet som kraft-varme-anlæg, jf. projektbekendtgørelsens § 14.

Da det ansøgte anlæg alene var et varmekværk, kunne dette derfor kun opføres, hvis der blev ansøgt om dispensation fra bestemmelsen i § 14, jf. § 31. Dispensationsansøgningen skulle indsendes af kommunalbestyrelsen.

Kommunalbestyrelsen besluttede december 2019, at den ikke ville fremme en dispensationsansøgning, da der ikke var pligt til at gøre dette, og der samtidig i det ansøgte

ikke var noget, der tydede på, at der var tale om demonstrations- eller udviklingsprojekt, der efter bestemmelsens ordlyd ville kunne begrunde en dispensation. Samtidig tilkendegav kommunalbestyrelsen, at den ikke ønskede at fremme projekter, der var i strid med den gældende varmeplan.

Konsekvenser af ændringsforslaget

Ændringsforslaget lægger op til at kravet om kraftvarmeværket ophæves. Dermed vil opførelsen af et nyt flis-baseret varmeværk i Rønne ikke skulle have dispensation. Det afgørende vil herefter blive om projektforslaget er samfundsøkonomisk mere rentabelt end det eksisterende anlæg. Det fremgår af høringsbrevet at:

“Med den nye bekendtgørelse præciseres indholdet af den samfundsøkonomiske analyse. Det fremhæves konkret i projektbekendtgørelsen, at for projektforslag, der vedrører produktionsanlæg (over 1 MW), herunder projektforslag for varmeproduktionsanlæg, der helt eller delvist fortrænger eksisterende kraftvarme, anses kraftvarmeanlæg, herunder eksisterende kraftvarmeanlæg for relevante scenarier.

Energistyrelsen er i arbejdet med ændringen af kraftvarmekravet blevet opmærksom på, at der er usikkerhed om, hvordan samfundsøkonomien skal beregnes for bl.a. ny kapacitet i et større net. Det præciseres derfor med den nye bekendtgørelse, at den samfundsøkonomiske analyse og beregningerne bag skal inddrage konsekvenser for hele det sammenhængende net, som anlægget skal være en del af eller levere til. Det betyder bl.a., at det ikke er tilstrækkeligt at regne samfundsøkonomi for de nye anlæg, men at de samfundsøkonomiske konsekvenser for fx øvrige produktionsanlæg i nettet ligeledes skal afdækkes.

Bekendtgørelsen fastsætter også, at der ved den samfundsøkonomiske analyse skal foretages en følsomhedsanalyse af den samfundsøkonomiske værdi af idriftsættelsestidspunktet for at afdække rentabiliteten af at igangsætte projektet med det samme eller udsætte det. Idet det er en følsomhedsanalyse, kan kommunen fortsat godkende det ansøgte idriftsættelsestidspunkt, uanset om et alternativt idriftsættelsestidspunkt beregnes til mere samfundsøkonomisk fordelagtigt.”

Der er ikke foretaget en samfundsøkonomisk vurdering af det af Rønne Vand og Varme indsendte projekt, grundet kommunalbestyrelsens afgørelse refereret ovenfor, hvorfor konsekvensen af den foreslåede ændring i bekendtgørelsen ikke umiddelbar kan vurderes.

Bornholms Regionskommune fandt det vigtigt at sikre, at den nye bekendtgørelse værnede om offentlige investeringer i tilstrækkelig grad og afgav på denne baggrund nedenstående høringssvar til Energistyrelsen den 30. oktober 2020:

“I forbindelse med Energistyrelsens oplæg til ændring af bekendtgørelse om godkendelse af projekter for kollektive varmeforsyningsanlæg bemærkes det, at afskaffelsen af kraftvarmekravet med så kort varsel, som der lægges op til ved ændringsforslaget, kan få negative økonomiske konsekvenser for kommunale investeringer eller garantier på kraftvarmeområdet. Ikrafttrædelsestidspunktet bør udsættes så der kan tages højde for de ændrede forhold i varmeplanlægningen ligesom kommunerne bør holdes skadesfri for eventuelle negative økonomiske påvirkninger.”

Ved høringssvaret anføres, at der skal være tilstrækkelig mulighed for at lovændringen ikke kan komme til at medføre negative konsekvenser for investeringer, der er foretaget på et andet lovgrundlag. Der bør derfor ikke foretages så væsentlig en ændring, uden at der kan tages højde for det i varmeplanlægningen, lige som det bør sikres, at kommunerne, der mange steder har planlagt og investeret med udgangspunkt i det gældende kraft-varmekrav bør holdes økonomisk skadesfri.

Den politiske proces omkring formandsbeslutningen gav anledning til et ønske om at konkretisere Bornholms situation, så der kan sikres et godt udgangspunkt for en samfundsøkonomisk fornuftig løsning.

Energistyrelsen gav mulighed for at Bornholms Regionskommune kunne sende en uddybende bemærkning til det allerede afgivne høringssvar. Bornholms Regionskommune sendte den 4. november 2020 følgende uddybende bemærkning til Energistyrelsen:

”Det bør præciseres, at der ved den samfundsøkonomiske vurdering af nye anlæg der opføres i områder, der tidligere har været omfattet af kraftvarmekravet skal tage hensyn til allerede foretagne investeringer og at det er obligatorisk med en bred samfundsøkonomisk vurdering, hvor der lægges særlig vægt på lokale, vigtige samfundsmæssige effekter, f.eks. forsyningssikkerhed, miljø, arbejdspladser, afledt teknologisk udvikling m.m. Det bør samtidig sikres at kommunen kan give afslag på projekter, der er i strid med den gældende varmeplan.”

I uddybningen præciseres, at konsekvenserne ved udfasningen af kraft-varmekravet skal kunne håndteres inden for rammerne af den gældende kommunale varmeplan, så der kan planlægges sammenhængende ud fra de ændrede forudsætninger. Det skal samtidig sikres, at nye projekter obligatorisk skal vurderes ud fra en bred samfundsøkonomisk vurdering, f.eks. forsyningssikkerhed, miljø, arbejdspladser, afledt teknologisk udvikling m.m.

Forholdet til varmeplanen

Varmeplaner er ikke juridisk bindende men ikke uden juridisk relevans. Planen er et styringsredskab, som skal indgå i kommunalbestyrelsens stillingtagen til konkrete varmeprojekter. Kommunalbestyrelsen kan, efter en konkret vurdering af fordele og ulemper ved et varmeprojekt, meddele afslag på projektkodkendelse, hvis projektet er i strid med kommunens varmeplan. Det vil være hensigtsmæssigt, at dette blev konsolideret i ændringsforslaget til projektbekendtgørelsen.

Følgende fremgår af Varmeplan Bornholm 2013, side 15, nederst:

”3.1.2 RVV (Rønne Vand- og Varmeforsyning

Fjernvarmen i Rønne blev fra 1. januar 2000 udskilt i et forbrugerejet selskab.

(...)

RVV køber næsten al energi fra Bornholms affaldsbehandling og Østkraft [BEOF].

BOFA leverer affaldsvarme fra forbrændingen af Bornholms affald.

Østkraft [BEOF] leverer kraftvarme fra den kul- og flisbaserede el-produktion.

RVV producerer selv varme til reservespidslast på olie.”

Varmeplanen forudsætter, at der leveres varme fra BEOF til RVV for at dække varmebehovet i forsyningsområdet. Dermed vil en tilladelse til etablering af et nyt varmeværk på 30 MW med det formål ikke længere at modtage varmeleverance fra BEOF være i modstrid med varmeplanens ordlyd.

Den producerede overskudsvarme i forbindelse med elproduktionen vil gå til spilde og ikke virke med til at fremme samproduktionen af varme og elektricitet. Der er allerede foretaget investeringer og udført anlæg i overensstemmelse med varmeplanen, som i sidste ende skal afdrages af de bornholmske forbrugere, hvilket taler imod et hensyn til øvrige aktører på området og allerede foretagne investeringer.

Kommunalbestyrelsen besluttede i december 2019 at tilkendegive, at den ikke ønsker at støtte projektet, da det var i strid med mod varmeplanen, i øvrigt ikke fremmer samproduktionen af varme og elektricitet, hensynet til øvrige aktører i området og allerede foretagne investeringer.

Økonomiske konsekvenser

Ingen.

Supplerende sagsfremstilling

-

Punkt 16: Udvalgets mål for budget 2021

Bilag

Politikker og strategier 2018-2020

ØEPU's mål for 2021 - oplæg til ændringer

Åbent punkt

16 Udvalgets mål for budget 2021

00.01.00P22-0085

Behandling	Mødedato	Åbent punkt	Lukket punkt
Økonomi-, Erhvervs- og Planudvalget	18-11-2020	4	
Kommunalbestyrelsen	26-11-2020	16	

Hvem beslutter

Økonomi-, Erhvervs- og Planudvalget indstiller
Kommunalbestyrelsen beslutter

Resumé

Udvalgenes målproces for budget 2021 var i foråret præget af uvisheden om udfaldet af udligningsreformen. Derfor genoptages drøftelserne af målene i budgettet nu, hvor økonomien er kendt.

Indstilling og beslutning

Kommunaldirektøren indstiller, at

- Økonomi-, Erhvervs- og Planudvalget anbefaler de foreslåede ændringer til målene for 2021 til kommunalbestyrelsens godkendelse

Økonomi-, Erhvervs- og Planudvalget den 18. november 2020:

Anbefales, med de foreslåede ændringer til målene for 2021.

Morten Riis og Leif Olsen kan ikke medvirke til ændringerne i målsætningerne under pkt. 4, da de ikke ønsker at åbne op for byfortætning og en liberalisering af arkitekturpolitikken.

Kommunalbestyrelsen den 26. november 2020:

Økonomi-, Erhvervs- og Planudvalgets indstilling godkendt

Liste F og Ø kan ikke medvirke til ændringerne i målsætningerne under pkt. 4, da de ikke ønsker at åbne op for byfortætning og en liberalisering af arkitekturpolitikken

Sagsfremstilling

Kommunalbestyrelsen har d. 8. oktober 2020 vedtaget budgettet for 2021. Som bekendt har processen for budgettet og usikkerheden om udligningen betydet, at målarbejdet også i år har antaget en anden form end tidligere. Udvalgene var således i målprocessen tilbageholdende med at fastsætte mål uden at kende økonomien.

Udvalgene har derfor gået forsigtigt til værks, idet udvalgene primært har arbejdet videre med målene fra 2020.

Som det fremgår af budgetvejledningen skal [målene for 2021](#) genvurderes i forlængelse af budgetvedtagelsen.

Udvalget bedes derfor med udgangspunkt i budgettet og dialogmødet med administrationen drøfte og vurdere behovet for at ændre i målene for 2021 samt de langsigtede mål.

I linket ovenfor er samtlige udvalgs mål for 2021 samlet. Udvalgene drøfter og vurderer egne mål. Det er alene de stående udvalg, der udarbejder mål.

Udvalgene har over de seneste par år arbejdet med politikker og strategier for en lang række områder. For at sikre sammenhængen mellem budgetprocessen og de politiske mål, vil det være naturligt, at udvalgenes langsigtede mål og årlige mål er afspejlinger af indholdet i politikker og strategier. På den måde vil de politiske ambitioner i disse dokumenter blive koblet mere direkte til de økonomiske prioriteringer i udvalg og kommunalbestyrelse. Dette er et løbende opmærksomhedspunkt for administrationen, ligesom det anbefales, at udvalgene politisk har et lignende fokus.

På den baggrund gives udvalget, ud over en oversigt over målene, på mødet også en præsentation af vedtagne politikker og strategier, samt de mål disse dokumenter indeholder.

Forslag om ændringer af mål for budget 2021

I løbet af den seneste valgperiode har Økonomi-, Erhvervs- og Planudvalget jf. bilaget arbejdet med flere politikker og strategier. På nuværende tidspunkt er det dog alene boligpolitikken og boligstrategien, der er endeligt vedtaget, mens de øvrige politikker og strategier pt. er under udarbejdelse. De politikker og strategier, der er under udarbejdelse inddrages i målarbejdet for budget 2022.

Boligpolitikken er allerede afspejlet i de langsigtede mål og i udvalgets mål for budget 2021. Udvalget har dog i forlængelse af vedtagelsen af boligstrategien i maj 2020 mulighed for at præcisere de mål, der ønskes opnået i 2021.

I vedhæftede udkast til revision af Økonomi-, Erhvervs- og Planudvalgets mål er der tilføjet elementer fra boligstrategien (markeret med grøn). Idet de økonomiske rammer på nuværende tidspunkt ligger fast, forudsættes det, at de foreslåede ændringer ikke kræver yderligere finansiering. Det bemærkes i den forbindelse, at udvalget allerede har prioriteret fx håndhævelse af bopælspligt i budgettet.

Økonomiske konsekvenser

Ingen

Supplerende sagsfremstilling

-

Punkt 17: Likviditetsoversigt pr. 31. oktober 2020

Bilag

10 Beholdninger pr. 31. oktober 2020

1020 Grafisk oversigt over udviklingen i beholdninger

Åbent punkt

17 Likviditetsoversigt pr. 31. oktober 2020

00.32.18G01-0008

Behandling	Mødedato	Åbent punkt	Lukket punkt
Økonomi-, Erhvervs- og Planudvalget	18-11-2020	14	
Kommunalbestyrelsen	26-11-2020	17	

Hvem beslutter

Økonomi-, Erhvervs- og Planudvalget indstiller
Kommunalbestyrelsen beslutter

Resumé

Oversigter over kassebeholdning og udvikling i beholdninger pr. 31. oktober 2020.

Indstilling og beslutning

Koncerndirektøren indstiller, at

- likviditetsoversigterne tages til efterretning.

Økonomi-, Erhvervs- og Planudvalget den 18. november 2020:
Taget til efterretning.

Kommunalbestyrelsen den 26. november 2020:
Taget til efterretning

Sagsfremstilling

I henhold til retningslinjerne for økonomistyring forelægges Økonomi-, Erhvervs- og Planudvalget og kommunalbestyrelsen hver måned oversigter over udviklingen i kassebeholdningen.

Der er bilagt to oversigter. Den første oversigt (bilag 1) viser den faktiske beholdning ultimo oktober 2020, den gennemsnitlige kassebeholdning over de seneste 365 dage og disponeringer herunder specifikationer. Den anden oversigt (bilag 2) viser en grafisk oversigt over udviklingen i den daglige beholdning og gennemsnitlige beholdning seneste 365 dage i år og sidste år.

Den seneste udvikling i kassebeholdningen:

Den faktiske beholdning på 191,8 mio. kr. er steget 44,0 mio. kr. i forhold til sidste opgørelse pr. 31. august 2020. Stigningen er som følge af Covid-19, hvor der ekstraordinært er udbetalt 62 mio. kr. i september måned fra staten.

Udviklingen i perioden er bedre end udviklingen i sammen periode sidste år. Det skyldes udbetalingen fra staten.

Den gennemsnitlige beholdning over de seneste 365 dage er på 268,8 mio. kr. Gennemsnittet er steget med 15,1 mio. kr. i forhold til sidste opgørelse pr. 31. august 2020.

Kommunens målsætning om, at den gennemsnitlige likviditet over 365 dage minimum skal være 75 mio. kr. er opfyldt.

Udviklingen i kassebeholdningen i 2020:

Udviklingen i kassebeholdningen i 2020 vil løbende blive påvirket af kassefinansierede tillægsbevillinger, forventede mer-/mindreforbrug i året og forventet anvendelse af overførsler fra tidligere år.

Med budget 2020 blev der vedtaget et kassetræk på 18,9 mio. kr. Dertil kommer tillægsbevillinger der samlet set giver et træk på 2,6 mio. kr. fra kassen.

Derudover bemærkes, at en vis andel af kassebeholdningen er reserveret til specifikke formål i 2020 og frem, som fx midler reserveret til anlæg og ekstraordinære indsatser i budgetoverslagsårene. Det forventes, at Bofa i de kommende år skal investere som følge af ressourcestrategiplan 2019 mv.

Se bilag 1 for en nærmere gennemgang.

Økonomiske konsekvenser

-

Supplerende sagsfremstilling

-

Punkt 18: Anlægsbevilling til omorganisering af Hjemmeplejen - etablering af pavilloner til sundhedspersonale i Østermarie

Bilag

Bilag 2 - Oprindelig Plantegning Østermarie

Bilag 3 - Oplæg til besparelser Østermarie

Bilag 4 - Revideret Opstalter Østermarie

Bilag 5 - Revideret Plantegning Østermarie

Bilag 6 - Anlægsbudget pavillionbygning i Østermarie

Bilag 1 - Licitationsresultat pavillionbygning i Østermarie

Åbent punkt

18 Anlægsbevilling til omorganisering af Hjemmeplejen - etablering af pavilloner til sundhedspersonale i Østermarie

82.04.00G01-0020

Behandling	Mødedato	Åbent punkt	Lukket punkt
Natur- og Miljøudvalget	03-11-2020	11	
Økonomi-, Erhvervs- og Planudvalget	18-11-2020	25	
Kommunalbestyrelsen	26-11-2020	18	

Hvem beslutter

Natur - og Miljøudvalget indstiller

Social- og Sundhedsudvalget indstiller

Økonomi-, Erhvervs- og Planudvalget indstiller

Kommunalbestyrelsen beslutter

Resumé

Center for Ejendomme og Drift forelagde den 23. januar 2020 en anlægsbevillingssag for kommunalbestyrelsen vedrørende 'anlægsbevilling til omorganisering af Hjemmeplejen - etablering af lejede pavilloner til sundhedspersonale i Østermarie' til brug for hjemmeplejebase til erstatning for Bygning F på Heldagsskolen i Østermarie.

Det blev herefter, i henhold til den supplerende sagsfremstilling, besluttet at indkøbe pavilloner til opsætning i stedet for at indgå en lejeaftale.

Center for Ejendomme og Drift søger om en forhøjelse af anlægsbevillingen til etablering af pavilloner til Hjemmeplejen i Østermarie, idet det har vist sig, at de samlede anlægsudgifter til køb og opsætning er større end oprindeligt forudsat, samt fordi resultatet af licitationen blev dyrere.

Den samlede anlægsbevilling til "Etablering af nye baser til Hjemmeplejen", som pt. udgør 12,229 mio. kr., er opdelt i flere delprojekter, som omfatter nye baser til Hjemmeplejens teams på lokationerne i henholdsvis Aakirkeby, Østermarie og Gudhjem.

Delprojekt 1 – Indretning af Ravnsbane 5 i Aakirkeby

Delprojekt 2a – Indretning af bygning F på Heldagsskolen, Almindingsvej 23 i Østermarie

Delprojekt 2b – Etablering af pavilloner ved Nordvej 11 i Østermarie

Delprojekt 3 – Indretning af midlertidige arbejdspladser på Solstien 1 i Gudhjem

Dette dagsordenspunkt vedrører delprojekt 2b.

Indstilling og beslutning

Servicedirektøren indstiller, at Social- og Sundhedsudvalget indstiller til Kommunalbestyrelsen, at

- a) Den tilpassede bygningsmæssige ramme for Hjemme- og Sygeplejen i Østermarie godkendes.

Social- og Sundhedsudvalget den 2. november 2020:
Anbefales.

Koncerndirektøren indstiller, at Natur- og Miljøudvalget indstiller til Kommunalbestyrelsen, at

- b) der gives en tillægsbevilling til anlægsbevillingen til "Etablering af nye baser til Hjemmeplejen" på 1.053.300 kr. til etablering af pavilloner i Østermarie, således at den samlede anlægsbevilling til "Etablering af nye baser til Hjemmeplejen" herefter udgør 13.282.300 kr., og
- c) der gives en tillægsbevilling til rådighedsbeløbet på 1.053.300 kr. finansieret af kassebeholdningen.

Natur- og Miljøudvalget den 3. november 2020:
Indstilling anbefales.

Kommunaldirektøren indstiller, at

- Social- og Sundhedsudvalgets og Natur- og Miljøudvalgets indstillinger anbefales.

Økonomi-, Erhvervs- og Planudvalget den 18. november 2020:
Kommunaldirektørens indstilling anbefales.

Kommunalbestyrelsen den 26. november 2020:
Godkendt

Sagsfremstilling

Ejendomsservice har udbudt opgaven vedrørende opførelse af pavilloner til Hjemmeplejen i Østermarie i indbudt licitation. Resultatet af den afholdte licitation er 1.463.900 kr. højere end det afsatte beløb på 6.767.000 kr. til delprojekt 2b, så det aktuelle behov efter licitation udgør i alt 8.230.900 kr.

Licitationsresultatet er vedlagt som bilag 1.
Oprindelig plantegning er vedlagt som bilag 2.

Ejendomsservice har indledningsvis efter licitationen forhandlet med leverandøren af pavillonerne uden et væsentligt brugbart resultat, hvorfor der er indledt en optimeringsproces med det formål at sænke prisen på byggeriet.

Sagshistorik

Projektet starter oprindeligt med en anlægsbevilling på 2.188.000 kr. givet den 27. juni 2019, hvor basen til Hjemmeplejen skulle være bygget i de eksisterende pavilloner på Heldagsskolen i Østermarie.

Den placering måtte opgives efter ekstern rådgivers detaljerede gennemgang af bygningen, hvilket medførte en udgift på 60.000 kr. til rådgiverydelser (delprojekt 2a). Herefter beregner Ejendomsservice på en placering på Østerlars gl. skole (Multihuset), som ligeledes opgives, hvorefter der beregnes på, og indstilles til politisk godkendelse, at der lejes pavilloner.

Sagen ender med en ny supplerende sagsfremstilling/beregning og en tillægsbevilling på 4.639.000 kr. givet den 23. januar 2020 til køb af pavilloner, placeret på egen grund i Østermarie. I sagen beskriver Ejendomsservice, at pavillonbygningerne vil blive opført iht. BR18, herunder også ventilation. Beklageligvis er det specifikke beløb til ventilation ikke overført til den anlægsberegning, der vedlægges den supplerende sagsfremstilling, hvorfor det afsatte anlægsbeløb på dette punkt ikke længere er tilstrækkeligt. Ventilationsanlægget har en licitationsværdi på 300.000 kr. oplyst af leverandøren.

Der er således pt. afsat i alt 6.767.000 kr. til projektet. I henhold til beslutningen af den 23. januar 2020 er der gennemført en brugerinddragelse i samarbejde med Center for Ældre/Center for Sundhed og Forebyggelse for at sikre medarbejdernes involvering i de forandringer, som sagen har gennemgået frem til beslutningen om køb af pavilloner.

Dette omfatter præcisering af brugerkrav og funktioner beskrevet som:

- Rum til at tørre overtøj når medarbejderne har været ude og cykel og det evt. har regnet
- Plads til vasketøj og placering af trådbure
- Plads til elever – ekstra arbejdspladser
- Dokumentationsrum
- Bade -og omklædningsfaciliteter fylder mere, da det kræver flere skabe.

Disse ændringer sammenholdt med den manglende budgettering af ventilationsanlæg, medfører, i forhold til licitationsresultatet, tilsammen et samlet finansieringsbehov på 1.463.900 kr. udover den ramme der allerede er afsat.

Årsagen til den forhøjede pris kan samtidig være en for lav vurdering indledningsvis fra Ejendomsservices side, idet der blev indhentet et orienterende tilbud fra en leverandør af pavilloner. Ejendomsservice har brugt dette tilbud som basis for anlægsberegninger i alle efterfølgende sagsfremstillinger.

Derudover oplevedes der i udbudsfasen en manglende interesse på at byde på levering af pavilloner, hvilket muligvis er medvirkende til den forhøjede pris. Der er ingen bornholmske leverandører af pavilloner, hvorfor alle tilbudsgivere var "ovrefra".

Situationen omkring Covid-19 vurderes at have gjort tilbudsindhentningen mere kompleks. Der har været stor national efterspørgsel på pavillonløsninger, hvilket muligvis har hævet prisen.

Handlinger

Der er indledningsvis forud for fremlæggelse af anlægssagen den 23. januar 2020 udarbejdet et byggeprogram til brug for Ejendomsservices beregning af anlægsbudget til opgaven. Dette blev udarbejdet i samarbejde med Center for Ældre og de berørte medarbejdere.

Efter den 23. januar 2020 har Ejendomsservice genoptaget dialogen med Center for Ældre/Center for Sundhed og Forebyggelse og viderebearbejdet byggeprogrammet, hvilket har medført afdækning af yderligere nødvendige bygningsbehov.

Denne yderligere medinddragelse af personalet foregik efter at tillægsbevillingen blev givet, hvilket har medført at projektet er blevet yderligere præciseret og at alle nye funktioner og krav fra brugerne er indeholdt i udbudsmaterialet.

Efter modtagelse af det for høje licitationsresultat har Ejendomsservice været i dialog med både hoved- og totalentreprenør for at finde eventuelle besparelser i projektet, så den

oprindelige anlægsbevilling kunne overholdes. Det har Ejendomsservice sammen med ekstern rådgiver vurderet ikke er muligt.

Herefter har Ejendomsservice afholdt projektgruppemøder med de kommende medarbejdere i Østermarie, samt genoptaget den centrale dialog med Center for Ældre/Center for Sundhed og Forebyggelse, hvor bygningens indretning og funktioner blev gennemgået på ny, med det formål at optimere indretningen, og indhente en ny pris på et reduceret projekt.

Resultatet af disse projektgruppemøder er fremsendt til FLEX Modul, som har genberegnet projektet - der blev fundet besparelser for 404.500 kr.

Notat vedrørende besparelser udarbejdet af FLEX Modul, indeholdende kommentering fra Ejendomsservice, er vedlagt som bilag 3.

Revideret opstalt og grundplan er vedlagt som bilag 4 og 5.

Udbudsproces

Ejendomsservice har, igennem ekstern rådgiver, udbudt opgaven i to deludbud.

- Hovedentreprise på anlægsarbejder i jord, herunder klargøring til moduler, samt veje og P-pladser.
- Totalentreprise på fremstilling, levering og opstillinger af bygningspavilloner.

Ejendomsservice havde indbudt tre firmaer til at byde på levering og opstilling af bygningspavilloner i totalentreprise, hvoraf de to meldte fra pga. travlhed. Herefter forespurgte Ejendomsservice yderligere to firmaer om at byde på opgaven. Ejendomsservice har modtaget i alt to tilbud på opførelse af pavillonbygningen.

Disse to tilbudspriser ligger begge højere end det beregnede anlægsoverslag. Udbudsmaterialet er udarbejdet af ekstern rådgiver og er baseret på denne indledende brugerinddragelse.

Hovedentreprise på anlægsarbejder

Ejendomsservice udbød opgaven i hovedentreprise vedrørende det forudgående anlægsarbejde før opstilling af bygningspavilloner. Her blev der indbudt tre entreprenører til at afgive tilbud, hvorefter Ejendomsservice modtog to priser på hovedentreprisen.

Der har ikke været mulighed for i tilbudsfasen at spørge en entreprenør mere. De to indkomne tilbud ligger lidt højere end indledningsvis beregnet af Ejendomsservice. Laveste pris er vurderet med den eksterne rådgiver på sagen, som vurderer at prisen ligger i niveau forhold til nuværende markedspris.

Projektet er udvidet en smule i forhold til det beregnede anlægsoverslag omkring vej og parkering. Der skal etableres mere vej forbindelse mellem selve tilkørslen fra vejen og grunden hvor bygningens placeres.

Parkeringsområdet er ligeledes udvidet rent m²-mæssigt i forhold til det beregnede anlægsoverslag.

Ud fra ovenstående må prisen på anlægsarbejderne i jord, anses for at være fornuftig.

Totalentreprise på bygningsmoduler

Det anlægsoverslag, som Ejendomsservice baserede sin indledende anlægssag på er indhentet hos Focus Moduler, og er udarbejdet inden brugerprocessen er kørt med medarbejdergruppen i Hjemmeplejen, hvorfor det er baseret på en ren kvadratmeter- beregning, uden afgørende vægt på brugerinddragelse i denne tidlige fase.

Brugerinddragelsen havde på dette tidspunkt været foretaget med udgangspunkt i en placering først i eksisterende bygninger på Heldagsskolen i Østermarie, herefter i vakante lokaler i Multihuset i Østerlars, hvorefter der blev vurderet på leje/købeløsninger af bygningspavilloner i Østermarie, jf. den indledende beskrivelse i denne sag.

Det nye reviderede anlægsbudget, som er resultatet af forhandlinger med leverandøren efter afholdt licitation, og genvurdering af projektet med Center for Ældre/Center for Sundhed og Forebyggelse er vedhæftet som bilag 6, hvoraf det fremgår, at det er nødvendigt med en tillægsbevilling på 1.053.300 kr., som konsekvens af den brugerproces der er kørt omkring nødvendige behov, samt antal personer som skal være i bygningen.

Konsekvenser

Tidsplanen bliver rykket og forlænget, og Hjemmeplejen kan derfor ikke flytte ind jf. den tidligere udsendte tidsplan. Indflytningsdatoen tager udgangspunkt i en politisk godkendelse af tillægsbevillingen, hvilket vil rykke levering og opsætning af bygningsmoduler. Der kan således ikke indgås kontrakt med hverken hoved- eller totalentreprenøren før tillægsbevillingen er politisk godkendt.

Ejendomsservice anslår at der vil være en samlet anlægsperiode på 8 måneder fra byggestart og frem til indflytning. Projektet kan igangsættes umiddelbart efter godkendelse af sagen og afsluttes til indflytning ultimo 2021.

Økonomiske konsekvenser

Den *nuværende* samlede anlægsbevilling på 12.229.000 kr. til etablering af de nye baser til Hjemmeplejens teams, som kommunalbestyrelsen meddelte den 27. juni og den 28. november 2019 samt den 23. januar 2020 er således sammensat:

Lokation	Hele kroner
Delprojekt 1, Ravnsbanevej 5, Aakirkeby	5.312.000 kr.
Delprojekt 2a, Almindingensvej 23, Østermarie	60.000 kr.
Delprojekt 2b, grund v/Nordvej 11, Østermarie, pavilloner	*6.767.000 kr.
Delprojekt 3, Solstien 1, Gudhjem	90.000 kr.
Samlet anlægsbevilling til etablering af hjemmeplejebaser	12.229.000 kr.

* Etableringsomkostninger 2.910.000 kr. + køb 3.857.000 kr. = 6.767.000 kr.

Udgangspunkt

Som det fremgår af tabellen udgør pavillonprojektets andel af den samlede anlægsbevilling pt. 6.767.000 kr.

Tillægsbevilling til delprojekt 2b – Etablering af pavilloner i Østermarie

Efter licitationen var merudgiften på 1.463.900 kr. Der blev efterfølgende fundet besparelser for 404.500 kr., hvilket medførte en afledt mindreudgift på ca. 6.100 kr. til intern projektstyring. Merudgiften er således reduceret til 1.053.300 kr.

På den baggrund søger Ejendomsservice nu om en tillægsbevilling til anlægsbevilling og rådighedsbeløb på 1.053.300 kr. til den beskrevne bygningspavillonløsning i Østermarie. Udgiften foreslås finansieret af kassebeholdningen.

Der vil herefter være afsat 7.820.300 kr. til delprojekt 2b etablering af pavilloner i Østermarie.

Anlægsbudgettet vedrørende pavillonløsningen, der er vedlagt som bilag 6, kan overordnet specificeres på følgende hovedposter:

Anlægsbudget pavilloner, i hele kroner	2020
Totalentreprise (besparelsen er indregnet)	5.190.500 kr.
Hovedentreprise	1.296.000 kr.
Bygherreleverancer, IT	100.000 kr.
Variable omk., uforudsete udgifter (20 pct. af hovedentreprise) *	259.200 kr.
Grundudgifter	388.500 kr.
Omkostninger	470.520 kr.
Intern projektstyring (1,5 pct. af samlet anlægssum)	115.570 kr.
I alt, afrundet	7.820.300 kr.
Oprindelig anlægsramme	-6.767.000 kr.
Merudgift	1.053.300 kr.

* Beløbet som er afsat til uforudsete udgifter dækker primært usikkerhed om priser samt udgifter til opgaver, som ikke har kunnet forudses under projekteringen. Der er afsat 20 pct. til denne post, idet der forventes større usikkerhed omkring IT – arbejder, grundudgifter samt jordarbejdet, herunder klipper mv. når der skal graves ud til fundamentet samt terrændækket.

Som det fremgår af tabellen ovenover er der afsat 115.570 kr. til intern projektstyring, hvilket svarer til 1,5 pct. af de samlede anlægsudgifter. Der afregnes endeligt med Ejendomsservice efter medgået tid.

Såfremt denne tillægsbevillingssag bliver godkendt vil den samlede anlægsbevilling til "Etablering af nye baser til Hjemmeplejen" herefter udgøre:

Lokation	
Delprojekt 1, Ravnsøvej 5, Aakirkeby	5.312.000 kr.
Delprojekt 2a, Almindingensvej 23, Østermarie	60.000 kr.
Delprojekt 2b, grund v/Nordvej 11, Østermarie, pavilloner	7.820.300 kr.
Delprojekt 3, Solstien 1, Gudhjem	90.000 kr.
Samlet anlægsbevilling til etablering af hjemmeplejebaser	13.282.300 kr.

Supplerende sagsfremstilling

Ingen.

**Punkt 19: Anlægsbevilling til salg af landbrugsjord beliggende
Kannikegårdsvej 7, Nexø**

Åbent punkt

19 Anlægsbevilling til salg af landbrugsjord beliggende ved Kannikegårdsvej 7, Nexø

82.02.00G10-0361

Behandling	Mødedato	Åbent punkt	Lukket punkt
Økonomi-, Erhvervs- og Planudvalget	18-11-2020	16	
Kommunalbestyrelsen	26-11-2020	19	

Hvem beslutter

Økonomi-, Erhvervs- og Planudvalget indstiller
Kommunalbestyrelsen beslutter

Resumé

Økonomi-, Erhvervs- og Planudvalget besluttede den 23. januar 2019 at afholde offentligt udbud over syv beskrevne arealer uden mindstepris.

Økonomi-, Erhvervs- og Planudvalget godkendte den 11. marts 2020 at imødekomme et købstilbud på 44.000 kr. på Kannikegårdsvej 7, Nexø med en overtagelse den 1. juli 2020.

Der skal nu afgives anlægsbevilling til salget.

Indstilling og beslutning

Koncerndirektøren indstiller,

a) at der gives en anlægsbevilling på -44.000 kr. til salg af landbrugsjord, matr.nr. 240ah, Bodilsker, beliggende ved Kannikegårdsvej 7 i Nexø,

b) at der afsættes rådighedsbeløb på -44.000 kr. i 2020, som tilgår Økonomi- Erhvervs- og Planudvalgets pulje til salg af landbrugsjord, og

c) at anlægsbevillingen gives til Center for Ejendomme og Drift under Økonomi-, Erhvervs- og Planudvalget.

Økonomi-, Erhvervs- og Planudvalget den 18. november 2020:

Indstillingen anbefales.

Kommunalbestyrelsen den 26. november 2020:

Godkendt

Sagsfremstilling

Kommunalbestyrelsen godkendte ved vedtagelsen af budget 2017 at sælge landbrugsjord for samlet 2,5 mio. kr. i årene 2018 – 2019.

Økonomi-, Erhvervs- og Planudvalget besluttede den 23. januar 2019 at afholde offentligt udbud over syv beskrevne arealer uden mindstepris.

Økonomi-, Erhvervs- og Planudvalget godkendte den 11. marts 2020 at imødekomme et købstilbud på 44.000 kr. på Kannikegårdsvej 7, Nexø med en overtagelse den 1. juli 2020. Det drejer sig om salg af matr.nr. 240ah, Bodilsker. Arealet udgør 1,4 ha.

Der skal nu afgives anlægsbevilling til salget.

Økonomiske konsekvenser

Salg af matr.nr. 240ah, Bodilsker Kannikegårdsvej 7, Nexø:

Salgspris, jordværdi -44.000 kr.

Provenu -44.000 kr.

Provenuet på -44.000 kr. indgår i Økonomi-, Erhvervs- og Planudvalgets pulje til salg af landbrugsjord.

Arealet har ikke været bortforpagtet.

Der er solgt seks af de syv arealer.

Supplerende sagsfremstilling

Ingen.

**Punkt 20: Anlægsbevilling til salg af beboelsesejendommen Kalmarvej 12,
Rønne**

Åbent punkt

20 Anlægsbevilling til salg af beboelsesejendommen Kalmarvej 12, Rønne

82.02.00G10-0369

Behandling	Mødedato	Åbent punkt	Lukket punkt
Økonomi-, Erhvervs- og Planudvalget	18-11-2020	17	
Kommunalbestyrelsen	26-11-2020	20	

Hvem beslutter

Økonomi-, Erhvervs- og Planudvalget indstiller
Kommunalbestyrelsen beslutter

Resumé

Kommunalbestyrelsen besluttede på mødet den 10. oktober 2019 at sætte beboelsesejendommen Kalmarvej 12 i Rønne til salg.

Bornholms Regionskommune har modtaget et købstilbud på 900.000 kr.

Ejendommen er solgt administrativt til overtagelse den 1. marts 2021.

Indstilling og beslutning

Koncerndirektøren indstiller,

a) at der gives en anlægsbevilling på netto -842.100 kr. til salg af Kalmarvej 12 i Rønne,
b) at der afsættes rådighedsbeløb på netto -842.100 kr. i 2020, som tilgår Økonomi-,
Erhvervs- og Planudvalgets pulje til salg af jord og bygninger,

c) at et beløb svarende til halvdelen af nettoprovenuet, 421.050 kr. afsættes som
rådighedsbeløb til brug for vedligeholdelse af den resterende boligmasse, og

d) at anlægsbevillingen gives til Center for Ejendomme og Drift under Økonomi-, Erhvervs- og
Planudvalget.

Økonomi-, Erhvervs- og Planudvalget den 18. november 2020:

Indstillingen anbefales.

Kommunalbestyrelsen den 26. november 2020:

Godkendt

Sagsfremstilling

Kommunalbestyrelsen besluttede på mødet den 10. oktober 2019 at sætte beboelsesejendommen Kalmarvej 12 i Rønne til salg.

Ejendommen er blevet vurderet til en salgsspris på mellem 775.000 – 975.000 kr. og
ejendommen blev i december 2019 udbudt til 975.000 kr.

Der har været en del fremvisninger uden købstilbud. I september 2020 stod kommunen med

to købstilbud til den samme pris, og den ene køber kunne skrive under med det samme uden forbehold.

Købstilbuddet var på 900.000 kr.

Ejendommen er solgt administrativt til overtagelse den 1. marts 2021.

Økonomiske konsekvenser

Kalmarvej 12, Rønne:

Salgspris -900.000 kr.

Salgsomkostninger 57.900 kr.

Nettoprovenu -842.100kr.

Nettoprovenuet på -842.100 kr. indgår i Økonomi-, Erhvervs- og Planudvalgets pulje til salg af jord og bygninger.

I henhold til kommunalbestyrelsens beslutning af 10. oktober 2019 afsættes halvdelen af provenuet til vedligeholdelse af restboligmassen.

Supplerende sagsfremstilling

Ingen.

**Punkt 21: Anlægsbevilling til salg af beboelsesejendommen Kristiansens
Løkke 6, Svaneke**

Åbent punkt

21 Anlægsbevilling til salg af beboelsesejendommen Kristiansens Løkke 6, Svaneke

82.02.00G10-0370

Behandling	Mødedato	Åbent punkt	Lukket punkt
Økonomi-, Erhvervs- og Planudvalget	18-11-2020	18	
Kommunalbestyrelsen	26-11-2020	21	

Hvem beslutter

Økonomi-, Erhvervs- og Planudvalget indstiller
Kommunalbestyrelsen beslutter

Resumé

Kommunalbestyrelsen besluttede på mødet den 10. oktober 2019 at sætte beboelsesejendommen Kristiansens Løkke 6 i Svaneke til salg.

Bornholms Regionskommune har modtaget et købstilbud på 850.000 kr.

Ejendommen er solgt til overtagelse den 4. januar 2021.

Indstilling og beslutning

Koncerndirektøren indstiller,

- at der gives en anlægsbevilling på netto -784.500 kr. til salg af Kristiansens Løkken 6 i Svaneke,
- at der afsættes rådighedsbeløb på netto -784.500 kr. i 2020, som tilgår Økonomi-, Erhvervs- og Planudvalgets pulje til salg af jord og bygninger,
- at et rådighedsbeløb svarende til halvdelen af nettoprovenuet, 392.250 kr. afsættes som rådighedsbeløb til brug for vedligeholdelse af den resterende boligmasse, og
- at anlægsbevillingen gives til Center for Ejendomme og Drift under Økonomi-, Erhvervs- og Planudvalget.

Økonomi-, Erhvervs- og Planudvalget den 18. november 2020:
Indstillingen anbefales.

Kommunalbestyrelsen den 26. november 2020:
Godkendt

Sagsfremstilling

Kommunalbestyrelsen besluttede på mødet den 10. oktober 2019 at sætte beboelsesejendommen Kristiansens Løkke 6 i Svaneke til salg.

Ejendommen er blevet vurderet til en salgspris på mellem 725.000 – 995.000 kr. og ejendommen blev i december 2019 udbudt til 995.000 kr. Del har været en del fremvisninger og enkelte købstilbud, som alle blev fundet for lave.

I august 2020 blev udbudsprisen nedjusteret til 850.000 kr. Nedjusteringen gav fornyet interesse, og Bornholms Regionskommune modtog et købstilbud til den udbudte pris på 850.000 kr.

Ejendommen er solgt administrativt til overtagelse den 4. januar 2021.

Økonomiske konsekvenser

Kristiansens Løkke 6, Svaneke:

Salgspris -850.000 kr.

Salgsomkostninger 65.500 kr.

Nettoprovenu -784.500 kr.

Nettoprovenuet på -784.500 kr. indgår i Økonomi-, Erhvervs- og Planudvalgets pulje til salg af jord og bygninger.

I henhold til kommunalbestyrelsens beslutning af 10. oktober 2019 afsættes halvdelen af provenuet til vedligeholdelse af restboligmassen.

Supplerende sagsfremstilling

Ingen.

Punkt 22: Udpegning til Integrationsrådet

Åbent punkt

22 Udpegning til Integrationsrådet

15.40.00A30-0003

Behandling	Mødedato	Åbent punkt	Lukket punkt
Job-, Udviklings- og Fritidsudvalget	04-11-2020	6	
Kommunalbestyrelsen	26-11-2020	22	

Hvem beslutter

Job-, Udviklings- og Fritidsudvalget indstiller
Kommunalbestyrelsen beslutter

Resumé

Kommunalbestyrelsen skal udpege et nyt medlem og en personlig stedfortræder til Bornholm Regionskommunes Integrationsråd for resten af valgperioden 2018-2021.

Indstilling og beslutning

Koncerndirektøren indstiller, at

- Anne Marie Brems bliver udpeget til at repræsentere Bornholms Flygtningevenner i Integrationsrådet, og at Benedikte Lauridsen udpeges som suppleant.

Job-, Udviklings- og Fritidsudvalget den 4. november 2020:
Indstilling anbefalet.

Kommunalbestyrelsen den 26. november 2020:
Godkendt

Sagsfremstilling

Bornholms Flygtningevenner har den 5. september 2020 afholdt generalforsamling. Nuværende repræsentant fra Bornholms Flygtningevenner til Bornholms Regionskommune Integrationsrådet, Gitte Grønnegård, ønskede ikke genvalgt.

Anne Marie Brems blev valgt fra Bornholms Flygtningevenner til repræsentation i Integrationsrådet og som stedfortræder blev Benedikte Lauridsen valgt.

Af Integrationsrådet forretningsorden fremgår det, at Integrationsrådet består af op til 20 medlemmer med bopæl i kommunen.

Den 28. juni 2018 udpegede kommunalbestyrelsen følgende personer:

Organisation	Medlem	Stedfortræder
Fagrådet for skolerne på Bornholm	Annika Bayskov	Pia Laub Tofte
LO Region Bornholm	Karen Lynn Jacobsen	Anja Juhl Kofoed
Bornholmske Flygtningevenner	Gitte Grønnegaard	Anne-Marie Brems

Flygtningegruppe, Nepal/statsløse fra Bhutan	Santosh Shrestha	<i>Vakant</i>
Flygtningegruppe, Iran	Jalal Watmani	<i>Vakant</i>
Flygtningegruppe, Burma	Siang Hnem Sung	Kau Root
Flygtningegruppe, Irak	Hisham Wael Zaki	Vakant
Flygtningegruppe, Syrien	Mohammad Faek Mahmoud Taban	Mazloum Karo Ali
Flygtningegruppe, Syrien	Wahida Khalil	Shiyar Mohammad Battal
Flygtningegruppe, Eritrea	Habtom Welderufael	<i>Vakant</i>
Flygtningegruppe, Eritrea	Senay Meharena Hagos	Kibrom Mebrahtu Brhane
Flygtningegruppe, Bosnien	Samir Bektas	<i>Vakant</i>
Flygtningegruppe, statsløse Palæstinensere	<i>Vakant</i>	<i>Vakant</i>
Flygtningegruppe, Afghanistan	<i>Vakant</i>	<i>Vakant</i>
Flygtningegruppe, Armenien	Gevork Bagdasarov	<i>Vakant</i>
Røde Kors, Bornholm	Margrethe Kjellberg	<i>Vakant</i>

Økonomiske konsekvenser

-

Supplerende sagsfremstilling

-

Punkt 23: Orientering fra formanden

Åbent møde

23 Orientering fra formanden

00.01.00P35-0098

Behandling	Mødedato	Åbent punkt	Lukket punkt
Kommunalbestyrelsen	26-11-2020	23	

Kommunalbestyrelsen den 26. november 2020:

Formanden orienterede om de ekstraordinære indsatser ifb. m. Corvid19

Punkt 101: Lukket