

# **REFERAT Økonomi- og Planudvalget 2014-2017 d. 10-02-2016**

**Mødedato** Onsdag d. 10. februar 2016 kl. 00:00

**Mødested** Mødelokale C, Ullasvej 23, Rønne

## Indholdsfortegnelse

Fraværende og bemærkninger til dagsordenen.....	3
Likviditetsoversigter pr.31. januar 2016.....	5
Budgetvejledning 2017.....	8
Skolestrukturen i Rønne efter høring.....	12
Kommissorium for arbejdet med de pædagogiske læringsmiljøer (Skolestrukturens fase III).....	27
Miljøpedeller.....	33
Genåbning af svømmesalen i Søndermarkshallen.....	38
Udbetaling af tilskud til Bornholms Middelaldercenter.....	41
Status på sygefraværsindsats for 2015.....	45
Foreningen Folkemødet - stiftelse.....	49
Planlægning for vindmøller på land.....	54
Indkaldelse af ideer og forslag for en udvidelse af lokalcentret ved Almindings Runddel.....	57
Lokalplan nr. 081 og kommuneplantillæg nr. 06 for en daginstitution ved Vibegårdsvej i Rønne.....	61
Anlægsbevilling til flytning Hasle Bibliotek.....	64
Regnskab over Omfartsvej øst om Rønne.....	67
Regnskab over Oplevelsesstien.....	71
Orientering fra formanden.....	74
Eventuelt.....	76

## **Punkt 1: Fraværende og bemærkninger til dagsordenen**

Åbent punkt

## **1 Fraværende og bemærkninger til dagsordenen**

85.02.02G00-0010

<b>Behandling</b>	<b>Mødedato</b>	<b>Åbent punkt</b>	<b>Lukket punkt</b>
Økonomi- og Planudvalget	10-02-2016	1	

### **Fraværende**

Bjarne Westerdahl.

### **Bemærkninger til dagsordenen**

Winni Grosbøll blev erklæret inhabil i behandlingen af punkt 4.

## **Punkt 2: Likviditetsoversigter pr.31. januar 2016**

### **Bilag**

Beholdninger pr. 31. januar 2016

Grafisk oversigt over udviklingen i beholdninger

Åbent punkt

## 2 Likviditetsoversigter pr.31. januar 2016

00.32.18G01-0004

Behandling	Mødedato	Åbent punkt	Lukket punkt
Økonomi- og Planudvalget	10-02-2016	2	

### Hvem beslutter

Økonomi- og Planudvalget til efterretning  
Kommunalbestyrelsen til efterretning

### Resumé

Oversigter over kassebeholdning og udvikling i beholdninger pr. 31. januar 2016.

### Indstilling og beslutning

Teknik- og økonomidirektøren indstiller,

- at likviditetsoversigterne tages til efterretning.

Økonomi- og Planudvalget den 10. februar 2016:

Taget til efterretning.

### Sagsfremstilling

I henhold til retningslinjerne for økonomistyring forelægges Økonomi- og Planudvalget og Kommunalbestyrelsen hver måned oversigter over udviklingen i kassebeholdningen.

Den første oversigt viser den faktiske beholdning ultimo december (174,6 mio.), den gennemsnitlige kassebeholdning over de seneste 365 dage (195,7 mio.) og den beregnede kassebeholdning pr. 31. december 2015 (98,9 mio.).

Den anden oversigt viser grafisk udviklingen i den faktiske og den gennemsnitlige kassebeholdning opgjort dagligt fra 1. januar 2015 til 31. januar 2016.

#### Bemærkninger til den faktiske kassebeholdning:

Den faktiske beholdning på 174,6 mio. kr. er steget med 74,7 mio. kr. i forhold til sidste opgørelse pr. 31. december 2015. Denne udvikling er som forventet, idet 1. rate ejendomsskatter forfalder i januar måned og er den væsentligste årsag til stigningen.

#### Bemærkninger til den gennemsnitlige kassebeholdning:

Den gennemsnitlige beholdning på 195,7 mio. kr. forventes fortsat at være stigende.

Indfrielse af restgælden på Slottet i Rønne vil først ske når aftalerne om brug af bygningerne som asylcenter udløber, og vil først få indvirkning på likviditeten fra tidspunktet for indfrielsen.

Bemærkninger til den beregnede kassebeholdning:

Den beregnede beholdning ultimo 2016 på 98,9 mio. kr. er beregnet på baggrund af den faktiske beholdning ultimo 2015, den budgetterede kasseforøgelse i 2016 og afgivne tillægsbevillinger med kassevirkning vedrørende 2016 (der er ingen endnu).

Beholdningerne er opgjort inkl. midlertidige deponeringer på 14,2 mio. kr.

**Økonomiske konsekvenser**

Ingen.

**Supplerende sagsfremstilling og/eller  
Administrativ tilføjelse**

-

## **Punkt 3: Budgetvejledning 2017**

### **Bilag**

Budgetvejledning 2017: Budget 2017 - det politiske arbejde i budgetlægningen

Åbent punkt

### **3 Budgetvejledning 2017**

00.30.02S00-0005

<b>Behandling</b>	<b>Mødedato</b>	<b>Åbent punkt</b>	<b>Lukket punkt</b>
Økonomi- og Planudvalget	10-02-2016	3	

#### **Hvem beslutter**

Økonomi- og Planudvalget beslutter  
Kommunalbestyrelsen orienteres

#### **Resumé**

Økonomi- og Planudvalget har ansvaret for at tilrettelægge budgetprocessen, herunder godkende aktiviteter og forudsætninger frem til budgetvedtagelsen. Ifølge styrelseslovens § 38 skal Økonomi- og Planudvalgets forslag til budget, inkl. overslagsår behandles to gange i kommunalbestyrelsen med mindst 3 ugers mellemrum. Kommunalbestyrelsens 2. behandling af budgettet skal ske senest den 15. oktober.

På baggrund af de politiske tilbagemeldinger er processen for budget 2017 tilrettelagt på samme måde som budgetprocessen for 2016.

Den politiske budgetproces for 2017 er nærmere beskrevet vedlagt bilag, "Budget 2017, Det politiske arbejde i budgetlægningen".

#### **Indstilling og beslutning**

Direktionen indstiller,

- at budgetprocessen for 2017, som beskrevet i "Budget 2017, Det politiske arbejde i budgetlægningen", godkendes.

Økonomi- og Planudvalget den 10. februar 2016:

Godkendt og fremsendes til kommunalbestyrelsens orientering.

#### **Sagsfremstilling**

Der er udarbejdet et forslag til en procesplan for budgetlægningen til 2017 som fremgår af bilag til sagen.

Det har været et politisk ønske at budgetprocessen for 2017 bliver magen til budgetprocessen for 2016, hvor der blev arbejdet i en kortere proces end tidligere. De politiske budgetdrøftelser indledes derfor først i august 2016.

Økonomi- og Planudvalget skal i marts tage stilling til fordeling af besparelsesrammen for det administrative sparekatalog på de enkelte udvalgsområder og bevillinger. På dette grundlag igangsættes et administrativt arbejde med et sparekatalog, som vil omfatte administrationens forslag til effektiviseringer, servicetilpasninger og andre besparelser på alle områder. Formålet er at give kommunalbestyrelsen en række forslag til mulige besparelser i budget 2017, der kan imødegå de økonomiske udfordringer, samt være med til at skabe rum til andre prioriteringer. Udvalgene orienteres om arbejdet med sparekataloget på budgetmøderne i maj.

Sparekataloget sendes i høring hos de høringsberettigede parter den 2. august med høringsfrist den 18. august.

Den 15. august igangsættes kommunalbestyrelsens arbejde med budgetforslaget til 2017 på et heldagstemamøde om budget 2017. På mødet præsenteres kommunalbestyrelsen for et administrativt budgetoplæg til 2017 som bl.a. omfatter det administrative sparekatalog samt øvrige budgetforudsætninger.

Herefter arbejder de politiske partier videre med budgetoplægget. Efter høringsfristens udløb sendes alle høringssvar til kommunalbestyrelsen, således at det vil være muligt at inddrage høringssvarene i partiernes arbejde med egne budgetforslag.

Kommunalbestyrelsen mødes igen til budgetseminar den 1.-2. september med henblik på budgetforhandlingerne og indgåelse af et budgetforlig. Efter budgetseminaret i september afholdes et gruppeformandsmøde med forligspartierne med henblik på at gennemgå emnerne i budgetforliget.

## Tidsplan for budgetarbejdet

Dato/ periode	Beskrivelse af aktivitet	Aktør
10. februar	Budgetvejledning for 2017 vedtages	ØPU
15. marts	Økonomi- og Planudvalget behandler fordeling af besparelsesramme på udvalgsområder og bevillinger.	ØPU
Februar – juni	Administrativt udarbejdes et teknisk basisbudget og et sparekatalog, som udvalgene orienteres om på budgetmøderne før sommerferien.	Alle udvalg
Maj	Budgetmøder mellem udvalg og centre i BRK	Alle udvalg
17. maj	Økonomi- og Planudvalget behandler befolkningsprognose og demografikorrektioner	ØPU
6.-8. og 21. juni	Fagudvalgene: behandler måloplæg og evt. øvrigt budgetmateriale der eventuelt skal politisk godkendes.	Alle udvalg
Medio juni	Aftale mellem KL og regeringen om kommunernes økonomi for 2017	KL, Reg.
2. august	Økonomi og Personale sender det administrative sparekatalog i høring hos de høringsberettigede parter med frist den 18. august. Sparekataloget sendes også til kommunalbestyrelsen.	Økonomi og Personale
4. august	Budgetmaterialet til budgettemadagen sendes til kommunalbestyrelsen (og offentliggøres / sendes til pressen den 5. august)	Økonomi og Personale
15. august	Temamøde (heldags) med kommunalbestyrelsen om budget 2017 med henblik på at igangsætte kommunalbestyrelsens arbejde med budgetforslaget til 2017. På mødet præsenteres et administrativt budgetoplæg til 2017, som danner udgangspunkt for kommunalbestyrelsens budgetdrøftelser, samt forudsætninger for	KB

Dato/ periode	Beskrivelse af aktivitet	Aktør
	budgetlægningen, det administrative sparekatalog og budgetmaterialet i øvrigt.	
17. august	Frist for indsendelse af alternative forslag, der skal beregnes af administrationen. Beskrivelse af forslag sendes til direktionen på mail senest den 17. august. Administrationen vil herefter bestræbe sig på at have alle nye beregninger klar til partierne til den 24. august.	KB/Partierne
18. august kl. 12.00	Høringsfrist på det administrative sparekatalog til budget 2017	MHU m.fl.
19. august	Hørings svar udsendes til kommunalbestyrelsen med henblik på at give partierne mulighed for at inddrage høringssvarene i partiernes budgetforslag.	Økonomi og Personale
24. august	Tilbage melding på alternative beregninger til partierne	Centrene og ØP
26. august	Partierne fremsender ændringsforslag eller budgetforslag til Økonomi og Personale samt kommunalbestyrelsen	Partierne
1.- 2. september	Budgetseminar: drøftelse af den samlede økonomi og øvrige politiske prioriteringer som led i budgetforhandlingerne til 2017	KB
8. september	Gruppeformandsmøde med henblik på at præcisere elementerne i budgetforliget. (ØP sender materialet den 7. september)	Borgm. og gruppeformænd
12. september	Økonomi og Personale sender nye og ændrede forslag fra budgetseminaret i høring hos de høringberettigede parter med frist den 23. september kl. 12.00	Økonomi og Personale
14. september	Økonomi- og Planudvalget behandler budgetbalancen, herunder konsekvenserne af regeringsaftalen, generelle tilskud og udligning, budgetkorrektioner som følge af lov- og cirkulæreprogrammet mv.  1. behandling af budgetforslaget	ØPU
22. september	1. behandling af budgetforslaget	KB
23. september kl. 12.00	Høringsfrist for nye og ændrede forslag fra budgetseminaret	MHU m.fl.
September	Borgmestermøde i KL-regi	Borgm.
26. september kl. 8.00	Frist for fremsættelse af ændringsforslag. Denne frist gælder ikke for Økonomi- og Planudvalget	KB
26.-28. september og 5. oktober	Fagudvalgene behandler evt. justering af delmål til budget 2017	Alle udvalg
5. oktober og 13. oktober	2. behandling af budgettet	ØPU, KB
Okt. – dec.	Dialog ml. udvalg og centrene i BRK	Alle udvalg

## Økonomiske konsekvenser

Ingen

## Supplerende sagsfremstilling og/eller Administrativ tilføjelse

-

## **Punkt 4: Skolestrukturen i Rønne efter høring**

### **Bilag**

Høringssvar, samlet

Belysning af skolestrukturen i Rønne pr. 1. august 2016 (Fase II)

Notat om opdeling af det nuværende skoledistrikt i Rønne i to selvstændige distrikter, Søndermark og Åvang

Åbent punkt

## 4 Skolestrukturen i Rønne efter høring

17.01.04P16-0009

Behandling	Mødedato	Åbent punkt	Lukket punkt
Børne- og Skoleudvalget	02-02-2016	2	
Økonomi- og Planudvalget	10-02-2016	4	

### Hvem beslutter

Børne- og Skoleudvalget indstiller

Økonomi- og planudvalget indstiller

Kommunalbestyrelsen beslutter

### Resumé

Den 19. november 2015 sendte kommunalbestyrelsen en ny skolestruktur i Rønne pr. 1. august 2016 i høring. Dette punkt samler op på de indkomne høringsvar, giver en status på det udsendte forslag efter høringen som afsluttedes den 21. januar 2016 og danner grundlag for en beslutning om den fremtidige skolestruktur i Rønne.

### Indstilling og beslutning

Servicedirektøren indstiller at

- a. Rønneskolen nedlægges:
  - i. Pr. 31. juli 2016, eller
  - ii. Pr. 31. juli 2017
- b. Åvang og Østre/Søndermark etableres som selvstændige skoler begge med 0. til 9. klasse og omfattende de distrikter der fremgår af det udsendte høringsmateriale. Skolerne oprettes:
  - i. Pr. 1. august 2016 med egen bestyrelse og selvstændig ledelse, eller
  - ii. Pr. 1. august 2017 med egen bestyrelse og selvstændig ledelse
- c. endelig stillingtagen til hvilket af bygningskomplekserne Østre eller Søndermark der skal anvendes som fysisk ramme for skoledistriktet Østre/Søndermark, herunder endelig anlægsøkonomisk ramme, afventer politisk stillingtagen i maj 2016
- d. den af de nuværende afdelinger, der nedlægges, anvendes som aflastningsskole i ombygningsperioden, hvorefter den fysisk lukkes som skolebygning
- e. Svartingedalskolen tilknyttes skoledistriktet Åvang, så Åvang bliver overbygning for eleverne fra Svartingedalskolen på 7. til 9. klassetrin jf. indstillingens punkt b.
- f. distriktsopdelingen af det nuværende skoledistrikt i Rønne følger forslaget som beskrevet i bilaget vedr. opdeling af det nuværende skoledistrikt i Rønne i to distrikter på det besluttede tidspunkt jf. indstillingens punkt b.

- g. det besluttet på hvilket grundlag der foretages optimering af klassesdannelsen til 28 elever på alle klassetrin senest pr. 1. august det første år efter de to nye skoles dannelse jf. indstillingens punkt b.
  - i. Fuld optimering af eleverne i det nuværende Rønne-distrikt på tværs af de kommende skoledistrikter
  - ii. Fuld optimering indenfor hvert af de kommende skoledistrikter *efter* fordeling af eleverne og på grundlag af principper udarbejdet af den nuværende Rønneskoles skolebestyrelse. Klassesdannelsen foretages forud for den formelle opsplittning i to skoler jf. indstillingens punkt b.
- h. det fastlægges, som i den gældende styrelsesvedtægt, at kommunalbestyrelsen beslutter antallet af børnehaveklasser på indskrivningstidspunktet
- i. de besluttede 5 børnehaveklasser til skolestart 2016 oprettes afhængig af indstillingens punkt b som følger:
  - i. Rønneskolen nedlægges pr. 31. juli 2016: Rønneskolen etablerer 3 klasser på Åvang og 2 klasser mest hensigtsmæssigt på Østre eller Søndermark af hensyn til de bygningsmæssige usikkerheder, eller
  - ii. Rønneskolen nedlægges pr. 31. juli 2017: Rønneskolen etablerer 3 klasser på Åvang og 2 klasser mest hensigtsmæssigt på Østre eller Søndermark af hensyn til de bygningsmæssige usikkerheder
- j. principper for lokale anvendelse og ombygninger på Åvang og den afdeling der fortsættes som selvstændig skole i distrikt Østre/Søndermark udmøntes som beskrevet i rapport af september 2015 anbefaling 6 (Læringsaktiviteterne organiseres i tre områder: et naturfagligt, et humanistisk og et praktisk/musisk område. Der arbejdes med tre typer læringsrum: Arenaer, projektrum og grupperum indenfor de tre områder).
- k. fagpersonale og repræsentanter fra skolebestyrelserne inddrages i processen som beskrevet i anbefaling 8 og i arbejdet med at udvikle et nyt perspektiv for læring som beskrevet i anbefaling 1 (Der nedsættes arbejdsgrupper for udvikling af undervisningsmiljøet for: SFO/indskoling, naturfag, praktisk/musiske fag og de humanistiske fag). Endvidere inddrages Handicaprådet.
- l. administrationen bemyndiges til i samarbejde med skolebestyrelse og stedlig ledelse at udarbejde en tids- og handleplan, der indeholder de elementer der fremgår af sagsfremstillingen.
- m. det opdaterede økonomiske potentiale, samt øvrige afledte økonomiske konsekvenser ved implementering af en ny skolestruktur realiseres i forhold til ikrafttrædelsestidspunktet og som beskrevet i rapport af september 2015 afsnit: "VI. Belysning af det økonomiske potentiale i fase II", herunder en reduktion af almenskolernes driftsmæssige ramme. Anvendelsen af et eventuelt samlet driftsøkonomisk overskud afventer nærmere stillingtagen.
- n. endelig anlægsøkonomisk ramme afventer de nærmere bygningsmæssige afklaringer

Børne- og Skoleudvalget, den 2. februar 2016:

Ad a) ii anbefales, ad b) ii anbefales, ad c) anbefales, ad d) anbefales, ad e) anbefales, ad f) anbefales, ad g) ii anbefales, ad h) anbefales, ad i) ii anbefales, ad j) anbefales, ad k) anbefales, ad l) anbefales, ad m) anbefales, ad n) anbefales.

Betina Haagensen kunne ikke medvirke, afventer stillingtagen ved kommunalbestyrelsens behandling af punktet.

Morten Riis kunne ikke medvirke, da han ønsker at nedlægge Rønneskolen pr. d. 31. juli 2016 og under indstillingens punkt g) støtter fuld optimering af eleverne i det nuværende Rønne-distrikt på tværs af de kommende skoledistrikter.

Økonomi- og Planudvalget den 10. februar 2016:

Kommunalbestyrelsen anbefales at udsætte beslutningen om skolestrukturen i Rønne. Maria Fromseier Kjærgaard kan ikke medvirke, idet Børne- og skoleudvalgets indstilling anbefales.

Winni Grosbøll blev erklæret inhabil og deltog ikke i behandlingen af punktet.

## Sagsfremstilling

### 1) Resumeret opsamling af de indkomne hørings svar

Høringsfristen udløb den 21. januar. Der er fra de høringsberettigede parter indkommet i alt 10 hørings svar (folkeskolebestyrelserne og Handicaprådet). Resumeet nedenfor indeholder de høringsberettigedes svar.

Ovennævnte samt alle øvrige indkomne hørings svar er bilagt sagen.

Hørings svarene indeholder dels en række generelle bemærkninger og dels konkrete hørings svar på de enkelte dele kommunalbestyrelsen udsendte i høring (punkterne a. – j.).

De generelle bemærkninger fremgår af de enkelte hørings svar, der er bilagt sagen.

Ungdomsskolen har ingen bemærkninger til forslaget om en ny skolestruktur i Rønne. Kildebakken ønsker opmærksomhed på, at løsningen skal være holdbar i fremtiden og at læringsmiljøerne skal tilgodesee alle børns behov i arbejdet med øget inklusion. Handicaprådet henleder opmærksomheden på både ros- og bekymringspunkter som er fremført i DH-Bornholms hørings svar, idet Handicaprådet skal bemærke, at der også er stor viden og erfaring lokalt på Bornholm om inklusion.

Hørings svar, der konkret relaterer sig til de enkelte dele af kommunalbestyrelsens udsendte forslag a. – j. fremgår af nedenstående skematiske oversigt.

Forslag		Hørings svar
a.	Rønneskolen nedlægges pr. 31. juli 2016	---
b.	Der dannes to skoler, Åvang og Søndermark, med 0. til 9. klasse. Skolerne etableres pr. 1. august 2016 med egen bestyrelse og selvstændig ledelse.	<b>Rønneskolen:</b> Bestyrelsen finder det ikke uproblematisk at gå fra tre til to afdelinger i Rønne. Dette også med de prognoser, der er lagt til grund i arbejdsgruppens rapport. Bestyrelsen gør opmærksom på, at hvis forudsætningerne ikke holder, vil der kunne opstå pladsmangel i Rønne. Det er vigtigt, at Rønneskolen i fremtiden kan rumme de børn, der ønsker at gå i en folkeskole i Rønne – også de børn der i dag går i private skoler. I kommissoriet for arbejdet om skolestrukturens fase II har det været et spørgsmål, om der skulle arbejdes med at samle overbygningen på den ene matrikel og 0.-6. klasse på den anden. Den model anser bestyrelsen ikke for gangbar. Alene størrelsen på SFO'en taler imod denne model, medmindre

man bruger mange ressourcer på at etablere egnede lokaler. En SFO med over 400 børn anses ikke for at være efterstræbelsesværdig og giver ikke det bedste grundlag for pædagogisk udvikling af tilbuddet.

Bestyrelsen anerkender, at der kan være gode pointer i at etablere en overbygningsskole, men de negative konsekvenser opvejer disse. Heraf kan nævnes:

- Der er risiko for, at de unge hurtigere etablerer en ungdomskulturer med alkohol med videre. Det bekræftes af erfaringerne fra Sverige, der viser, at når man samler rigtig mange unge, går de mere op i hinanden end i skolen.
- Muligheden for at skifte skole i Rønne, hvis man ikke trives, forsvinder.
- Forældreengagement kan svinde, når forældre skal forholde sig til flere skoler for deres børn, og med blot 3 år i en overbygningsskole risikerer man, at forældre ikke investerer så mange ressourcer i relationen.

#### **Kongeskærskolen:**

Skolebestyrelsen ønsker at udtrykke sin tilfredshed over en effektivering af beslutningen omkring skolestrukturen i Rønne, og at også skolerne i Rønne nu tilpasses den demografiske udvikling.

#### **Paradisbakkeskolen:**

Vi mener, at det bør være op til skolebestyrelsen på Rønneskolen at vurdere, om der skal være en eller to skoler. Men vi ønsker at gøre opmærksomme på, at ved at fastholde de to afdelinger som en skole, vil der være bedre mulighed for klasseoptimering, og der vil kun skulle tildeles et grundbeløb og kun afsættes midler til en skolelederstilling.

#### **Hans Rømer Skolen:**

Skolebestyrelsen ser med tilfredshed på at der nu besluttet en skolestruktur, der sikrer et helt og ensartet skolevæsen på hele Bornholm. Vi ønsker at alle forældre og elever skal have et godt og ligeværdigt skoletilbud uanset hvor man bor på Bornholm. Vi bakker meget op bag tanken om hele skoler fra 0-9. klasse, skoler forankret i lokalsamfundene med egne distrikter og egne skolebestyrelser, så beslutninger kan træffes så tæt på brugerne som muligt. Vi synes det er meget positivt, at det med strukturændringerne i Rønne nu kan blive tilfældet over hele øen. Det fremgår ikke af høringsforslaget, men vi har gennem pressen erfaret, at Rønneskolen overvejes opdelt i en indskoling/mellemtrin og en overbygningsskole. Hans Rømer Skolens bestyrelse tager afstand fra en overbygningsskole i Rønne. Vi mener det strider mod forslagets intention om et ensartet skolevæsen med hele, selvstændige skoler, hvis Rønneskolen deles skævt op. Vi mener endvidere, at en overbygningsskole i Rønne sammen med frit skolevalg vil kunne underminere resten af skolevæsenet. Endelig frygter vi at en overbygningsskole vil kræve yderligere ombygning, hvilket vil

		<p>belaste skolevæsenets samlede økonomi yderligere.</p> <p><b>Svartingedal Skole:</b>  Skolebestyrelsen er positivt stemt overfor de planlagte ændringer i forhold til ny skolestruktur i Rønne fra august 2016. Det er uklart for os, om der i styrelsesvedtægten vil blive taget højde for, at forældre fra Svartingedal Skole med børn i nuværende 6. klasse kan stille op til skolebestyrelsesvalg i maj 2016 på Åvang. Vi vil gerne understrege vigtigheden af, at forældrene får denne mulighed, selvom ens barn først starter i skolens overbygning til august 2016.</p>
c.	<p>Østre (bygningerne) anvendes som aflastningsskole i skoleåret 2016/17, hvorefter den fysisk lukkes som skolebygning pr. 1. august 2017.</p>	<p><b>Rønneskolen:</b>  Det skal noteres fra start, at bestyrelsen ikke har nogen holdning til, hvilken afdeling det vil være bedst at lukke, hvis beslutningen ender med at være en samling på to matrikler. Vi har ikke direkte forholdt os til spørgsmålet, men anerkender arbejdsgruppens indstilling. Bestyrelsen har en forventning til, at der ligger den fornødne ekspertise til grund for den beslutning, der træffes.</p> <p>I forhold til det overgangsår, som skoleåret 2016/2017 er lagt op til at være, ønsker bestyrelsen, at man giver skolen frie hænder til at etablere de løsninger, som man anser for bedst. Omkring aflastningsafdelingen prioriteter bestyrelsen, at løsningen skal være for et helt skoleår, og at selvom der er klasser, der eventuelt skal flytte matrikel to gange i processen, så skal der kun ske klasseoptimering ved én klassedannelse.</p>
d.	<p>Svartingedal Skole tilknyttes Åvang, så Åvang bliver overbygning for eleverne fra Svartingedal Skole på 7. til 9. klassetrin</p>	<p><b>Kongeskærskolen:</b>  Skolebestyrelsen vil gerne foreslå, at kommende 7. kl. elever fra Svartingedal Skole får mulighed for gratis buskort, såfremt de måtte vælge at fortsætte skolegangen på Kongeskærskolen.</p> <p><b>Paradisbakkeskolen:</b>  Vi mener, at det bør være frit, om eleverne fra Svartingedal Skole vil til Åvang eller Kongeskær.</p> <p><b>Svartingedal Skole:</b>  I særdeleshed bifalder vi planerne om, at overbygningselever fra Svartingedal Skole skal tilknyttes Åvang. Det har stor betydning for tilvalg af Svartingedal Skole, at overbygningseleverne bliver sendt til Rønne efter 6. klasse. En sådan beslutning er også medvirkende til, at eleverne forbliver på Svartingedal Skole indtil 7. klasse, og ikke begynder at trække mod Rønne tidligere.  Åvang virker som det logiske valg i forhold til transporten til skolen, idet transporten så kan ske direkte, uden skift af bus.</p>
e.	<p>Distriktsopdelingen af det nuværende skoledistrikt i Rønne følger forslaget som beskrevet i bilaget vedr. opdeling af det</p>	<p><b>Rønneskolen:</b>  I forhold til spørgsmålet om, hvorvidt der skal etableres én eller to skoler ser bestyrelsen ikke, at det er entydigt bedre at etablere én frem for to skoler.  Hvis man etablerer to selvstændige skoler, kan det betyde at der kommer en kortere kommandovej. De afgørende fordele ses</p>

	<p>nuværende skoledistrikt i Rønne i to distrikter.</p>	<p>dog at være knyttet til, at eleverne ikke kan flyttes rundt mellem matriklerne år for år, som ellers er en teoretisk mulighed, der har været siden etableringen af distriktsskolemodellen. Som udgangspunkt vil man kende sit skoledistrikt, hvilket sikrer stabilitet og tryghed. Der er også en mulighed for, at man i højere grad kan etablere en egen identitet på den enkelte matrikel, og måske i højere grad engagere forældrene på skolen, end det er tilfældet i dag. Til gengæld vil man miste nogle af de gevinster, der er knyttet til at have mere ekspertise og flere kompetencer samlet i den samme organisation. For eksempel omkring de elever der er givet særlige ressourcer (S-klasser), inklusionsarbejdet, faglærerfællesskaber samt vejlederne. Der er over de seneste år med held arbejdet med at styrke samarbejdet på tværs af afdelingerne.</p> <p>Såfremt Rønneskolen bevares som én skole, vil der gives mulighed for at fordele eleverne på de to afdelinger efter andre kriterier end rent skoledistrikt. Erfaringerne over de seneste år er, at der er en række elever, der har ønsket en anden afdeling, end den de ud fra geografiske kriterier ville være blevet tildelt. Man kan ved at fastholde én skole arbejde med mere fleksible klassesdannelser.</p> <p>De foreslåede skoledistrikters afgrænsning er problematisk og bør revurderes.</p> <p>Fastholdes Rønneskolen som én skole er det ikke en god ide, at elever fra Rønneskolen skal flyttes mellem afdelingerne for at give plads til elever fra Svartingedal.</p> <p>Hvad enten man vælger én eller to skoler, vil de to nye enheder under alle omstændigheder skulle samarbejde tæt.</p>
f.	<p>Der optimeres til 28 elever ved indskrivning i børnehaveklasse og ved dannelse af 7. klasser.</p>	<p><b>Rønneskolen:</b></p> <p>Det er dog værd at notere, at skolebestyrelsen håber, at der ikke med en beslutning om at lukke en afdeling lukkes af for at kunne rumme de børn ude fra øen, der ønsker et skoletilbud i Rønne. Det er bestyrelsens opfattelse, at Rønneskolen tiltrækker elever, der ellers vil søge mod de private tilbud. Med det politiske mål om 85 % af eleverne i de kommunale skoler for øje bør der tages højde for, at der også skal rummes elever fra andre distrikter i den model, der ender med at blive vedtaget.</p> <p>Bestyrelsen ønsker, at der træffes beslutning om en model, hvor der er plads til udsving i forhold til de elever på øen, der måtte ønske Rønneskolen, men også i forhold til flygtninge- og modtagebørn, der i kraft af kommunens inklusionspolitik bør tænkes ind i de lokale områder, hvor de er bosiddende.</p> <p>Skolebestyrelsen ser skolen som en aktiv medspiller i lokalområdet, og mener derfor, at det er helt afgørende, at skolen tilbydes de rammer, der er nødvendige for at kunne løfte også denne opgave.</p> <p>Der skal derfor ikke etableres en model, der baserer sig på en så snæver margin, at det vil være svært at rumme flere elever i klasserne.</p> <p>Samtidig er det for bestyrelsen bekymrende, hvis alt for mange klasser ender med at være fuldt optimerede til 28 elever. Det kræver, at der er ressourcer til den fornødne holddeling og</p>

		<p>personaleressourcer til at løfte opgaverne – herunder inklusionsopgaven. Det er for bestyrelsen afgørende, at det ikke bliver sådan, at store klasser i Rønne finansierer driften af skoler med meget små klassekvotienter andre steder på øen. Forudsætningen må være, at der er kvalitet i undervisningen. Samtidig kan klasser optimeret til 28 eksempelvis ikke optage elever fra privatskolerne, der ønsker et skifte til folkeskolen. Bestyrelsen forholder sig ikke til økonomien i modellen, da skolernes økonomi alene er påvirket af taxameterbeløbet. Bestyrelsen forventer ikke, at der med den foreslåede struktur, skæres i skolevæsenets ramme. Der forventes endvidere en model, der tager hensyn til de udfordringer, der kan knytte sig til høje klassekvotienter, som er en konsekvens af sammenlægningen på to matrikler.</p> <p><b>Heldagsskolen:</b> Skolebestyrelsen er bekymret for optimeringen til 28 elever i klasserne. Det vil betyde, at de elever, der går på Heldagsskolen, som er klar til en udslusning vil få det meget svært i de så store klasser. Heldagsskolens bestyrelse mener, at det går imod intentionen omkring inklusion og den målsætning Bornholms Kommune har om, at der skal være færre elever i specialtilbud /specialskoler på Bornholm.</p> <p><b>Paradisbakkeskolen:</b> Vi opfordrer til, at klasserne "lukkes" ved 25 ved anmodning fra andre distrikter, så der gives plads til omgængere og tilflyttere.</p> <p><b>Hans Rømer Skolen:</b> Vi har i Hans Rømer Skolen klasseoptimeret i forbindelse med skolestrukturen. Det har været en økonomisk nødvendighed. Vi vil derfor anbefale det foreslåede scenarie B for klassesdannelse, således at alle årgange i Rønne klasseoptimeres også 1-6. klasserne.</p>
g.	<p>Det fastlægges, som i den gældende styrelsesvedtægt, at kommunalbestyrelsen beslutter antallet af børnehaveklasse på indskrivningstidspunktet (december måned forud for skolestart).</p>	<p><b>Hans Rømer Skolen:</b> Endelig vil vi anbefale, at der fortsat er central indskrivning til 0. klasse i Rønne. Når nuværende Rønneskolens distrikt deles op, er der risiko for at der i Rønneområdet skal oprettes en 0. klasse for meget hvert år, fordi man i to distrikter ikke kan opnå samme optimering som i ét. Vi anbefaler derfor at man i Rønne hvert år i forbindelse med indskrivningen justerer skoledistriktet, så der samlet set i hele Rønne sker den mest optimale klassesdannelse på 0. klasserne.</p>
h.	<p>Principper for lokale anvendelsen og ombygninger på Søndermark og Åvang udmøntes som beskrevet i rapportens anbefaling 6</p>	<p><b>Rønneskolen:</b> I forhold til det politiske ønske om at lukke en afdeling i Rønne, kan skolebestyrelsen anerkende, at der er knyttet visse fordele til det forslag, der er sendt i høring. Blandt andet at der afsættes midler til at indrette mere tidssvarende læringsmiljøer, og at der kan være forventning til, at der dermed bliver etableret en stabil struktur i Rønne, hvor eleverne i distriktet kan rummes i læringsmiljøer, der lever op til skolereformen og ønskerne til moderne undervisning.</p>

	<p>(Læringsaktiviteterne organiseres i tre områder: et naturfagligt, et humanistisk og et praktisk/musisk område). Der arbejdes med tre typer læringsrum: Arenaer, projektrum og grupperum indenfor de tre områder).</p>	<p>Bestyrelsen kan se en fordel i at samle ressourcerne på to matrikler, hvis der er sikkerhed for, at eleverne ikke blot kan rummes på to matrikler, men også at de oplever et kvalitetsmæssigt løft af de faglige rammer og undervisningen.</p> <p><b>Svartingedal Skole:</b> Den påtænkte lokaleorganisering på Rønnes skoler i forhold til opdeling i læringsmiljøer – understøttende den nye folkeskolelovs muligheder – er et kærkommet tiltag, der vil skabe gode rammer for både læring og elever. Opdelingen vil ikke være fremmed for eleverne fra Svartingedal Skole, der allerede nu har et skema bygget op i 3 områder, nemlig et humanistisk, et praktisk-musisk og science.</p>
i.	<p>Fagpersonale og repræsentanter fra skolebestyrelserne inddrages i processen som beskrevet i anbefaling 8 og i arbejdet med at udvikle et nyt perspektiv for læring som beskrevet i anbefaling 1 (Der nedsættes arbejdsgrupper for udvikling af undervisningsmiljøet for: SFO/indskoling, naturfag, praktisk/musiske fag og de humanistiske fag). Endvidere inddrages handicaprådet både i en tidlig dialog og efter kommunalbestyrelsens beslutning i februar 2016.</p>	<p><b>Kongeskærs skolen:</b> Vi ser frem til arbejdet med indretning af nye læringsmiljøer også på Kongeskærs skolen.</p> <p><b>Paradisbakkeskolen:</b> Vi finder det meget positivt, at skolebestyrelsen og fagpersonalet inddrages i processen.</p> <p><b>Hans Rømer Skolen:</b> Det fremgår af forslaget, at Rønnes skolen skal ombygges, og at Østre Skole i en periode skal være aflastning. Det er positivt at kommunen afsætter midler til en pædagogisk begrundet ombygning. Hans Rømer Skolen blev 1. august 2015 lagt sammen af tre afdelinger med en udbredt klasseoptimering. Hans Rømer Skolen har således bidraget til skolevæsenets samlede økonomiske rationale – og det vel at mærke uden at der er brugt penge på ombygning af skolen. Hans Rømer Skolen har plads til alle elever, men skolen har et mindst lige så stort behov for ombygning som Rønnes skolen, og vi anbefaler, at ombygningsmidlerne prioriteres efter skolernes behov for nye læringsmiljøer i stedet for automatisk at tilgå Rønnes skolen alene på grund af en strukturændring, som alle andre skoler på Bornholm allerede har måttet gå igennem uden ombygninger. Vi bemærker med tilfredshed, at undervisningsmiljøet er tænkt med i skolestrukturforslaget. Generelt vil vi fremhæve, at den enkelte skoles læringsmiljø ikke skal besluttes i en strukturhøring eller i et centralt udvalg. Den enkelte skoles undervisningsmiljø skal efter vores helt klare opfattelse besluttes lokalt i de enkelte skolebestyrelser, idet det jo er de enkelte skolebestyrelser, der er ansvarlige for skolernes pædagogiske principper. Vi har bemærket, at der skal nedsættes arbejdsgrupper for udvikling af undervisningsmiljøet. Det er positivt, at de nye miljøer skal udvikles i samarbejde med brugerne. Men vi mener det ikke skal betragtes som en isoleret byggeopgave i Rønne, men som noget, der kan påvirke alle skoler på Bornholm efterhånden som de får renoveret deres undervisningsmiljøer. Vi mener derfor der skal være repræsentanter fra de øvrige skolers bestyrelser i arbejdsgrupperne, og vi stiller gerne med</p>

		<p>repræsentanter. Vi vil tillige henstille at arbejdsgrupperne alene får en rådgivende funktion, idet vi mener principperne skal besluttes i den enkelte bestyrelse.</p> <p>I forbindelse med vores seneste drøftelse er vi blevet opmærksomme på at det ser ud som om ombygningen af Rønneskolen totalt set bliver overdimensioneret, helt konkret ser det ud til at der planlægges med at opføre en del flere klasseværelser og dermed også arenaer (store fællesrum) end der er brug for.</p> <p>Vi henviser til siderne 8 og 42-44 i <i>Belysning af skolestrukturen i Rønne pr. 1. august 2016 (fase II)</i></p> <p>Allerede i 2016/2017 ved sammenlægning af 3 skoler til 2 vil der være overskud på 5 klasserum stigende til 8-10 klasser og tilsvarende arenaer (fællesrum) allerede 2-3 år efter i 2019. Fald i klasser fra 57 til 47 jf. s. 8.</p> <p>Konkret bør nybygningen på Søndermarksskolen reduceres med op mod 20 % af de knap 14 millioner.</p> <p>Den økonomi der kan spares her – ca. 3 millioner - kan så frigives til brug på resten af Bornholms folkeskoler allerede i 2016/2017.</p> <p>Det vil give hele den bornholmske folkeskole en samlet fornuftig fælles start på implementering af bl.a. læringsmiljøer, og vi vil desuden gøre opmærksom på, at der mangler generel renovering af skolerne ude på øen, hvor der er tale om et egentligt efterslæb.</p>
j.	Tidplanen godkendes som den fremgår af sagsfremstillingen.	<p><b>Rønneskolen:</b></p> <p>Bestyrelsen ser med megen bekymring på tidsplanen, herunder medarbejderinddragelsen omkring etableringen af de fysiske rammer. Med en så relativt stor investering er det problematisk, hvis der ikke afsættes den nødvendige tid til at få kvalificeret arbejdet. Etableringen af nye undervisnings- og læringsmiljøer er ikke garanteret at blive godt uden involvering af det relevante fagpersonale.</p> <p>Det er helt afgørende, at ombygningen er tilendebragt og de fysiske rammer derved på plads inden den 1. august 2017 for at få en god start. Bestyrelsen kan være bange for, at det kan blive kaotisk, hvis ikke dette er på plads. Bestyrelsen håber, at det ved den politiske beslutning sikres, at det ikke sker, og at processen er tænkt ordentligt igennem. Blandt andet for at sikre inddragelsen af personalet, og for at eleverne ikke kommer i klemme.</p> <p>Samtidig mener skolebestyrelsen, at der for at sikre dette samt i øvrigt i almindelighed en stabil periode og en god proces i overgangsåret, at det først bør være pr. 1. august 2017, at der eventuelt etableres to selvstændige skoler. Etableringen af to selvstændige skoler, med selvstændige ledelser og skolebestyrelser midt i en kompliceret proces, mener bestyrelsen kun er egnet til at besværliggøre det arbejde, der er afgørende for at den nye skolestruktur kan ende med at blive til elevernes bedste.</p> <p>Bestyrelsen anbefaler derfor at forlænge overgangsperioden til 1. august 2017: Uanset hvad man beslutter om den fremtidige skolestruktur nedlægges Rønneskolen først pr. 1. august 2017, mens de øvrige strukturændringer træder i kraft 1. august</p>

	2016.
--	-------

Særligt argumenterer Rønneskolens skolebestyrelse for at udsætte den organisatoriske implementering ét år til den 1. august 2017. Hertil kommer, at de bygningsmæssige afklaringer endnu ikke er fuldt afdækket, hvilket også må forventes at forlænge ombygningssprocessen med betydning for igangsættelsen af den organisatoriske tilpasning.

Nedenfor er oplyst de væsentligste fordele ved henholdsvis at etablere de nye skoler organisatorisk i 2016 og 2017:

## 2) Fordele ved, at de nye skoler etableres henholdsvis pr. 1. august 2016 og 1. august 2017

Fordele ved etablering pr. 1. august 2016	Fordele ved etablering pr. 1. august 2017
<ul style="list-style-type: none"> <li>• Den økonomiske gevinst høstes hurtigt</li> <li>• Hurtig afklaring af hvor eleverne skal gå i skole</li> <li>• Hurtig afklaring af hvor personalet skal arbejde</li> <li>• Det vil være de blivende skolebestyrelser og ledelser for de to skoler, der forestår etableringen af de nye skoler organisatorisk og fysisk</li> </ul>	<ul style="list-style-type: none"> <li>• Bedre tid til at få kvalificeret projektet af fagpersonalet (pædagogisk og byggeteknisk)</li> <li>• Byggeprocessen i Rønne gøres mere parallel med processen på resten af øens skoler (fase III)</li> <li>• Det er én samlet ledelse og én skolebestyrelse (de nuværende), der etablerer den nye skolestruktur</li> </ul>

## 3) Klassedannelse og indskrivningsforhold

### Klassedannelse

De økonomiske forudsætninger for fase II tager udgangspunkt i en optimal klassedannelse på alle klassetrin i den nuværende Rønneskole *inden* de nye skoler dannes det første år. Dette vil give det færreste antal mulige klasser i Rønne fra starten. Konsekvensen ved denne beslutning kan være, at ikke alle ønsker om frit valg af ny skole i Rønne kan imødekommes.

Hvis eleverne derimod fordeles på de to nye skoler efter forældreønske og efter principper vedtaget i den nuværende Rønneskoles skolebestyrelse, og der først derefter dannes klasser optimeret til 28 indenfor hver af de to nye skoler, vil alle ønsker om valg af skole kunne imødekommes, såfremt de er i overensstemmelse med de besluttede principper, herunder om der er fysisk plads på den ønskede skole. Konsekvensen vil være, at der potentielt bliver dannet en ekstra klasse på hvert klassetrin, der ikke vil påvirke den samlede økonomi i skolevæsenet på Bornholm, men isoleret set være en ekstra omkostning for den skole i Rønne, der f.eks. har 3 klasser med 19 elever (57 elever) frem for 2 klasser med 28 (56 elever).

Efter etableringen af de nye skoler vil klassedannelse ske efter de samme principper som på de øvrige skoler jf. styrelsesvedtægten dvs. optimering i 0. og 7. klasse og frit skolevalg, såfremt

der er plads i de eksisterende klasser. Nye klasser oprettes kun ved starten af et skoleår som følge af tilflytning til distriktet og såfremt der ikke er plads i de eksisterende klasser.

#### *Indskrivningsforhold*

Kommunalbestyrelsen besluttede i december 2015, at der skulle dannes i alt 5 børnehaveklasser i det nuværende Rønne-distrikt pr. 1. august 2016. Under forudsætning af, at der oprettes 2 selvstændige skoler jf. høringsmaterialet pr. 1. august 2016 skulle de tre børnehaveklasser indskrives på Åvang og de to klasser på Søndermark.

Grundet den bygningsmæssige usikkerhed i skoledistriktet Østre/Søndermark anbefales det at skolebestyrelsen bemyndiges til at etablere de to klasser mest hensigtsmæssigt på Østre og Søndermark.

Såfremt Rønneskolen fortsætter frem til 31. juli 2017 anbefales det, at Rønneskolen fortsat opretter tre klasser på afdeling Åvang, og to klasser mest hensigtsmæssigt på Østre og Søndermark grundet de bygningsmæssige usikkerheder.

#### **4) Indhold af tids- og handleplan for perioden 25. februar 2016 til 1. august 2017**

Det foreslås, at administrationen bemyndiges til i samarbejde med skolebestyrelse og stedlig ledelse at udarbejde en tids- og handleplan, der indeholder følgende elementer:

- Principper for klassesdannelse og kommunikation af den enkelte elevs skoletilhørsforhold
- Overgangen fra den nuværende Rønneskole til den nye struktur, herunder organiseringen undervisningen i byggeperioden
- Personaleomplaceringer
- Den ledelsesmæssige organisering
- Byggeprocessen
- Den løbende Kommunikation
- Behandling af ny styrelsesvedtægt og afholdelse af skolebestyrelsesvalg

Børne- og Skoleudvalget orienteres løbende om fremdriften i arbejdet.

#### **5) Kommunikationsplan**

Der udsendes et nyhedsbrev forankret i Rønneskolen men som også omfatter Svartingedalskolen. Nyhedsbrevets formål er at orientere om og skabe interesse for den forandring som den/de nye Rønneskoler skal gennemføre over det næste halvandet år.

Nyhedsbrevet skal udkomme hver måned det første år, hvor der er størst usikkerhed. Efter det første år udkommer nyhedsbrevet efter behov

Nyhedsbrevet skal hver gang indeholde:

- En 'leder', der tegner et perspektiv, der kobler forandringerne i skolernes hverdag til ønskede pædagogiske/læringsmæssige resultater
- Redegørelse og opfølgning for de principper der gælder for klassesdannelsen og etablering af nye skoledistrikter
- Nyt vedrørende byggeriet/de fysiske rammer
- Nyt vedrørende processen

- Nye principper fra bestyrelsen
- FAQ (ofte stillede spørgsmål – svar)
- Aktuel tidsplan, med status på hvor langt processen er fremskreden

Der kan indgå perspektiver udefra (KATA-fonden, DPU, direktionen eller andre)

Der kan evt. gives mulighed for at kommentere på nyhedsbrevet direkte på sitet, hvor det lægges op.

## Økonomiske konsekvenser

I dette afsnit gives en opdateret økonomisk oversigt over drifts- og anlægsudgifter ved en ændret skolestruktur i fase II, samt opsamling på fase I.

### Drift

#### Udgangspunkt for økonomien

Udgangspunktet for økonomien i fase II af skolestrukturen fremkommer ved en opdatering af den forventede budgetbalance i det samlede skolevæsen. Den forventede budgetbalance er beregnet på baggrund af den budgetmæssige status, når skolernes budgetter er justeret i forhold til faktiske og forventede elevtal, sammenholdt med en opfølgning på udgiftsposterne ved implementering af fase I af skolestrukturen. Det bemærkes, at budgetbalancen er et udtryk for et øjebliksbillede. Ændringer i budgetforudsætningerne indebærer alt andet lige en ændring i budgetbalancen.

Den forventede budgetbalance opgjort ultimo december 2015 er vist i tabel 1 nedenfor.

**Tabel 1 – Opdateret status på forventninger til skoleområdets samlede økonomi i 2015-2019 ved implementering af fase I af skolestrukturen opgjort ultimo december 2015**

	2015	2016	2017	2018	2019
	1.000 kr. i 2015- pris og lønniveau	1.000 kr. i 2016- pris og lønniveau			
<b>Forventet budgetbalance i det samlede skolevæsen ultimo december 2015 *</b>	<b>1.640</b>	<b>690</b>	<b>-819</b>	<b>-2.486</b>	<b>-2.080</b>

Tal med positivt fortegn angiver et overskud, mens tal med negativt fortegn angiver et underskud.

\* Inkl. 1,5 mio. kr. til senere politisk udmøntning og 0,5 mio. kr. til finansiering af skolebuskort til frit skolekort, jf. kommunalbestyrelsens beslutning den 3. marts 2015 om ny tildelingsmodel i forbindelse med ændret skolestruktur pr. august 2015, punkt d). En tilbageførsel af midlerne til skolerne vil påvirke balancen negativt. Øvrige puljer på bevillingsområdet til bl.a. budgetsikring ved ekstraordinært sygefravær forudsættes fuldt disponeret.

Den opdaterede budgetbalance viser et forbedret resultat i 2015 og en forværring af forventningerne til udgangspunkt for økonomien i 2016-2019 i forhold til de fremlagte forventninger i rapporten "Belysning af skolestrukturen i Rønne pr. 1. august 2015 (Fase II)".

Disse ændrede forudsætninger for økonomien forud for fase II kan henføres til ændrede elevtalsforudsætninger i budgetlægningen og til ændrede økonomiske forventninger til implementering af fase I af skolestrukturen.

Følgende forhold medvirker til de væsentligste ændringer i forudsætningerne for økonomien opgjort ultimo december 2015:

- Ændret elevtalsprognose for Kildebakken - en forventning om flere elever frem til skoleåret 2018/19 indebærer et merforbrug på budgetreguleringskontiene frem til 2019.

- Ændrede elevtalsforudsætninger for alment skoler - en forventning om færre elever indebærer et mindreforbrug på budgetreguleringskontiene frem til 2018.
- Ændrede forventninger til antallet af børn i SFO, samt konsekvenser for forældrebetalingen, indebærer et merforbrug på budgetreguleringskontiene frem til 2019.

#### Økonomisk status på skoleområdet ved implementering af fase II, belyst i fire scenarier

Ved en ændring af skolestrukturen forventes der et økonomisk potentiale knyttet til klasseoptimering, reducerede udgifter til ledelse, ændret SFO-struktur og ved ændret bygningsdrift. Derudover medfører en ny skolestruktur i Rønne en række øvrige afledte økonomiske konsekvenser, der knytter sig til engangsudgifter til flytninger, øget transportbehov og ændringer i budgettildeling. Det bemærkes, at de økonomiske potentialer ved klasseoptimering, reduceret ledelse og ændret SFO-struktur realiseres ved at reducere den driftsmæssige ramme for alle alment skoler via elevtaxameteret.

Givet udgangspunktet for økonomien ovenfor, anbefalingerne for en ny skolestruktur i rapporten "Belysning af skolestrukturen i Rønne pr. 1. august 2015 (Fase II)" og en opdatering af beregningerne af de økonomiske konsekvenser, suppleret med scenarier for nedlæggelse af afdeling Søndermark og alternativt ikrafttrædelsestidspunkt, opnås følgende scenarier for forventningerne til økonomien ved gennemførelse af fase II.

**Tabel 2 – Forventet budgetbalance efter implementering af Fase II i fire scenarier**

	2016	2017	2018	2019
	1.000 kr. i 2016-pris- og lønniveau			
<b>Scenarie 1: Lukning af Østre pr. 1. august 2016</b>	<b>999</b>	<b>1.915</b>	<b>1.673</b>	<b>2.124</b>
<b>Scenarie 2: Lukning af Østre pr. 1. august 2017</b>	<b>690</b>	<b>-134</b>	<b>-44</b>	<b>2.124</b>
<b>Scenarie 3: Lukning af Søndermark pr. 1. august 2016</b>	<b>999</b>	<b>1.681</b>	<b>1.108</b>	<b>1.559</b>
<b>Scenarie 4: Lukning af Søndermark pr. 1. august 2017</b>	<b>690</b>	<b>-134</b>	<b>-278</b>	<b>1.559</b>

Tal med positivt fortegn angiver et overskud, mens tal med negativt fortegn angiver et underskud.

Med ikrafttrædelse pr. 1. august 2016 kan de økonomiske konsekvenser realiseres med 5/12-virkning i 2016, hvorefter det økonomiske potentiale har helårvirkning, dog forventes ændringerne vedr. bygningsdriften først at kunne træde i kraft med 5/12-virkning i 2017. Forskydes ikrafttrædelsestidspunktet til 1. august 2017, forskydes den ændrede bygningsdrift også et år.

Derudover er den væsentligste forskel i de fire scenarier, at besparelsen vedr. udgifterne til bygningsdriften ved nedlæggelse af Østre er større end ved nedlæggelse af Søndermark.

Sammenfattende for scenarierne er, at jo hurtigere organisatorisk og bygningsmæssig implementering, desto hurtigere vil der kunne frigøres et økonomisk potentiale, dog vil der også i de to scenarier med organisatorisk implementering i 2017 og bygningsmæssig implementering i 2018 være balance samlet set i årene 2016-2018 med et forventet frigjort potentiale i 2019.

Anlæg

I forbindelse med vedtagelsen af budgettet for 2016, blev der afsat 15,0 mio. kr. i 2016 og 5,0 mio. kr. i 2017 til bygningsmæssige ændringer af skolebygningerne i Rønne. Midlerne er afsat til skolestrukturens fase II, så eleverne i Rønne kan samles på to matrikler i stedet for de nuværende tre. Midlerne skal anvendes til at skabe plads til alle elever på to skoler i tidssvarende læringsmiljøer.

Det fremgår af anbefalingerne i rapporten: "Belysning af skolestrukturen i Rønne pr. 1. august 2016 (Fase II)", at der burde være afsat 22,6 mio. kr. til opgaven. Rapportens anbefaling er baseret på en overslags beregning. Den endelige projektering med efterfølgende licitation vil afgøre om de skitserede projekter kan gennemføres indenfor det reservede beløb på 20 mio. kr.

Bevillingens størrelse er endvidere problematiseret af endnu uafklarede bygningsmæssige forhold. Det vil derfor være nødvendigt, at fortage endnu en projektgennemgang både af den nuværende afdeling Søndermark og også af afdeling Østre. Gennemgangen skal ske med henblik på en endelig vurdering af hvilket af de to bygningskomplekser, der med den nuværende viden om bygningernes tilstand vil være mest hensigtsmæssigt at ombygge.

I forhold til afdeling Søndermark vil de tidligere beregninger skulle suppleres med en ekstern rådgivers gennemgang af bl.a. indeklimaforhold, herunder om den anslåede pris for anlægsudgifterne på i alt 17,8 mio. kr. skal revideres.

Hvad angår Østre er der behov for at få skitseret et projekt, der er sammenligneligt med projekterne på Åvang og Søndermark. Østre blev i første omgang fravalgt som en fortsættende skole, fordi det byggeteknisk blev vurderet, at det ville være en dyrere løsning at ombygge Østre end den nuværende afdeling Søndermark. Der skal indregnes et nyt ventilationsanlæg for store dele af afdeling Østre. Hertil kommer omkostningerne til at etablere arenaer, projektrum og grupperum samt tilgængelighed for handicappede på en skole der stammer fra 1906.

Det forventes, at en genberegnet pris for Søndermark og en egentlig overslagspris vedr. en ombygning af den nuværende afdeling Østre vil foreligge til endelig politisk behandling i maj 2016.

## **Supplerende sagsfremstilling og/eller Administrativ tilføjelse**

-

## **Punkt 5: Kommissorium for arbejdet med de pædagogiske læringsmiljøer (Skolestrukturens fase III)**

### **Bilag**

Kommissorium

Åbent punkt

## **5 Kommissorium for arbejdet med de pædagogiske læringsmiljøer (Skolestrukturens fase III)**

17.01.04P16-0011

<b>Behandling</b>	<b>Mødedato</b>	<b>Åbent punkt</b>	<b>Lukket punkt</b>
Børne- og Skoleudvalget	02-02-2016	3	
Økonomi- og Planudvalget	10-02-2016	5	

### **Hvem beslutter**

Børne- og Skoleudvalget indstiller

Økonomi- og Planudvalget indstiller

Kommunalbestyrelsen beslutter

### **Resumé**

Børne- og skoleudvalget tilkendegav i sit møde den 5. januar 2016, at udvalget ønskede udarbejdet et egentligt kommissorium for arbejdet med de pædagogiske læringsmiljøer (Skolestrukturens fase III).

### **Indstilling og beslutning**

Servicedirektøren anbefaler at

- det indstilles at kommissoriet sendes i høring af kommunalbestyrelsen som beskrevet i tidsplanen
- der afsættes 200.000 kr. til kommuneekstern arkitektbistand og beregning af overslagspriser for udvikling af læringsmiljøerne på Kongeskærskolen, Svartingedal, Hans Rømer Skolen og Paradisbakkeskolen. Beløbet finansieres af Ejendomme og Drifts ramme for vedligeholdelsesarbejder på de enkelte skoler

Børne- og Skoleudvalget, den 2. februar 2016:

Indstillingen anbefales, idet det præciseres, at hver skolebestyrelse udpeger repræsentanterne til henholdsvis arbejdsgruppen og referencegruppen, og at det præciseres at transformationen af de fysiske rammer også skal understøtte politikken for de inkluderende læringsmiljøer.

Økonomi- og Planudvalget den 10. februar 2016:

Anbefales.

## Sagsfremstilling

Formålet med arbejdet med de pædagogiske læringsmiljøer er at etablere et beslutningsgrundlag for en samlet ramme for udvikling og implementering af læringsmiljøerne på de bornholmske almen skoler. Bilagte kommissorium uddyber målet og processen for denne opgave. Der er i budget 2016 afsat 5 mio.kr. til anlæg i hvert af årene 2017, 2018 og 2019.

Der er den koordinerende arbejdsgruppes opgave at:

1. foreslå konkrete løsninger, der giver mulighed for, at Kongeskærs skolen, Svartingedal, Hans Rømer Skolen og Paradisbakkeskolen kan udvikle de pædagogiske læringsmiljøer
2. forslagene tager udgangspunkt i Børne- og Skoleudvalgets læringsperspektiv som er beskrevet ovenfor
3. sikre at transformationen af de fysiske rammer understøtter skolereformen
4. skabe et grundlag, der gør det muligt at beregne økonomiske overslag over de foreslåede bygningsmæssige ændringer
5. give mulighed for at der kan foretages en politisk prioritering af de enkelte skoles projekter i forhold til hinanden

Arbejdet organiseres med en koordinerende arbejdsgruppe og en politisk forankret referencegruppe.

Det er den koordinerende arbejdsgruppes opgave at levere løsningsforslag som beskrevet i afsnittet "Arbejdsopgaver og det forventede resultat." Den koordinerende arbejdsgruppes arbejde afleveres i form af en rapport, der indeholder Beregnede økonomiske overslag og anbefalinger til politiske prioriteringer.

Det er referencegruppens rolle at give sparring til arbejdsgruppen i løbet af processen i forhold til de politiske intentioner

### **Den koordinerende arbejdsgruppe sammensættes således:**

Centerchefen for Skole, Kultur og Fritid

1 konsulent fra Center for Skole, Kultur og Fritid, administration og rådgivning

1 konsulent fra Budget og indkøb, Center for Økonomi og Personale

1 repræsentant for Ejendomsservice (Center for Ejendomme og Drift)

4 ledelsesrepræsentanter, der repræsenterer Kongeskær, Svartingedal, Hans Rømer Skolen og Paradisbakkeskolen

4 medarbejderrepræsentanter, der repræsenterer Kongeskær, Svartingedal, Hans Rømer Skolen og Paradisbakkeskolen

Den koordinerende arbejdsgruppe kan indhente særlig bistand fra andre centre, skoler og eksterne konsulenter.

Skolebestyrelserne nedsætter en lokal arbejdsgruppe på hver af de deltagende skoler, der omfatter: personale, elever, forældre og ledelsesrepræsentanter. Det foreslås, at disse arbejdsgrupper er repræsenteret i henholdsvis den koordinerende arbejdsgruppe og referencegruppen. De lokale arbejdsgrupper har som opgave at:

1. sikre involvering af personalet blandt andet ved at være koordinerende i de lokalt forankrede kurser, der understøttes af undervisere fra UCC. Der oprettes et kursus, der forbereder oplæg vedr. de humanistiske fagområder og et andet kursus der tager sig af de praktiske musikke områder. Der er med KATA fondens medvirken gennemført udviklingsforløb der har forberedt personalet på arbejdet med de naturfaglige områder.
2. være sparringspartnere for ledelse og eventuelle eksterne rådgivere i en kommende anlægsfase

**Den politisk forankrede referencegruppe sammensættes således:**

2 repræsentanter for kommunalbestyrelsen

4 repræsentanter for forældrene

4 repræsentanter for eleverne

4 repræsentanter for medarbejderne

4 ledelsesrepræsentanter

Referencegruppen faciliteres af Center for Skole, Kultur og Fritid

**Tidsplan**

Tid	Opgave	Ansvarlig
2. februar 2016	Børne- og Skoleudvalget behandler forslag til kommissorium for arbejdet med de pædagogiske læringsmiljøer og indstiller forslaget til udsendelse i høring i skolebestyrelserne for Kongeskær, Svartingedal, Hans Rømer Skolen, Paradisbakkeskolen, Kildebakken og Heldagsskolen samt Handicaprådet	BSU
10. februar 2016	Økonomi- og Planudvalget behandler forslag til kommissorium for arbejdet med de pædagogiske læringsmiljøer og indstiller forslaget til udsendelse i høring i skolebestyrelserne for Kongeskær, Svartingedal, Hans Rømer Skolen, Paradisbakkeskolen, Kildebakken og Heldagsskolen samt Handicaprådet	ØPU
25. februar 2016	Kommunalbestyrelsen behandler forslag til kommissorium for arbejdet med de pædagogiske læringsmiljøer og sender forslaget til kommissorium i høring i skolebestyrelserne for Kongeskær, Svartingedal, Hans Rømer Skolen, Paradisbakkeskolen, Kildebakken og Heldagsskolen samt Handicaprådet	KB
26. februar 2016 til 11. april 2016	Høringsperiode	Centret
03. maj 2016	Børne- og Skoleudvalget behandler forslaget til kommissorium for arbejdet med de pædagogiske læringsmiljøer efter høring og indstiller kommissoriet til godkendelse	BSU
17. maj 2016	Økonomi- og Planudvalget behandler forslaget til kommissorium for arbejdet med de pædagogiske	ØPU

26. maj 2016	læringsmiljøer efter høring og indstiller kommissoriet til godkendelse	KB
Uge 22 2016	Kommunalbestyrelsen godkender forslaget til kommissorium for arbejdet med de pædagogiske læringsmiljøer efter høring	Skolechef
Uge 22 2016	Udpegning af medlemmer til referencegruppe og koordinerende arbejdsgruppe	Skolechef
Uge 22 2016	Indkaldelse til møder i referencegruppe og arbejdsgruppe udsendes	Skoleleder
Uge 23 til uge 44 2016	Bestyrelserne ved Kongeskærs skolen, Svartingedal, Hans Rømer Skolen og Paradisbakkeskolen nedsætter lokale arbejdsgrupper	Center for Skole, Kultur og Fritid
Uge 23 til uge 44 2016	Koordinerende arbejdsgruppemøder, kurser for medarbejdere med henblik på at kvalificere processen. Der udarbejdes en særlig tidsplan for denne periode	Skoleleder
Uge 45 2016	De lokale arbejdsgrupper udarbejder oplæg, der koordineres i den bredt sammensatte koordinerende arbejdsgruppe med henblik på at kunne anbefale forslag til politisk prioritering	Skolechef
06. december 2016	Afsluttende møde i referencegruppen	BSU
14. december 2016	Den koordinerende arbejdsgruppes rapport danner grundlag for BSU' s indstilling til kommunalbestyrelsen om hvilke anbefalinger der skal nyde fremme	ØPU
22. december 2016	Den koordinerende arbejdsgruppes rapport danner grundlag for ØPU' s indstilling til kommunalbestyrelsen om hvilke anbefalinger der skal nyde fremme	KB
Januar til maj 2017	Den koordinerende arbejdsgruppes rapport danner grundlag for KB' s beslutning om hvilke anbefalinger, der skal iværksættes og projekteres.	Center for Ejendomme og Drift
Juni 2017	Projektering af bygningsændringer på de fire skoler: Kongeskær, Svartingedal, Hans Rømer Skolen og Paradisbakkeskolen Nedsættelse af byggeudvalg og eventuelle faglige arbejdsgrupper m.v.	Center for Ejendomme og Drift
September 2017	Udbud af ombygningsopgaverne	Center for Ejendomme og Drift
	Licitation	Center for Ejendomme og Drift

BSU og TMU september 2017	Byggeprogram med forslag til fordeling og frigivelse af midler indstilles af BSU og TMU til KB's beslutning	BSU / TMU
ØPU september 2017	Byggeprogram med forslag til fordeling og frigivelse af midler indstilles til KB's beslutning	ØPU
KB oktober 2017	Byggeprogram med forslag til fordeling og frigivelse af midler besluttet af KB	KB
November 2017 til august 2019	Byggeperiode	Byggeudvalgene
01. august 2019	Afslutning af byggerierne	Byggeudvalgene

### **Økonomiske konsekvenser**

Der afsættes 200.000 kr. til kommuneekstern arkitektbistand og beregning af overslagspriser for udvikling af læringsmiljøerne på Kongeskærskolen, Svartingedal, Hans Rømer Skolen og Paradisbakkeskolen. Beløbet finansieres af Ejendomme og Drifts ramme for vedligeholdelsesarbejder på de enkelte skoler.

Der er i budget 2016 afsat 5 mio.kr. til anlæg i hvert af årene 2017, 2018 og 2019.

### **Supplerende sagsfremstilling og/eller Administrativ tilføjelse**

-

## **Punkt 6: Miljøpedeller**

Åbent punkt

## 6 Miljøpedeller

15.20.05P08-0003

Behandling	Mødedato	Åbent punkt	Lukket punkt
Erhvervs- og Beskæftigelsesudvalget	03-02-2016	4	
Økonomi- og Planudvalget	10-02-2016	6	

### Hvem beslutter

Social- og Sundhedsudvalget indstiller

Teknik- og Miljøudvalget indstiller

Erhvervs- og Beskæftigelsesudvalget indstiller

Økonomi- og Planudvalget indstiller

Kommunalbestyrelsen beslutter

### Resumé

I budget 2016 blev der afsat et årligt beløb på 945.388 kr. i 3 år til miljøpedeller. Ordningen har til formål at give svage borgere meningsfulde opgaver indenfor vedligeholdelse af det Bornholmske lokalmiljø og naturen, med henblik på at forskønne Bornholm til fremme af turistsektoren.

Social- og Sundhedsudvalget, Teknik- og Miljøudvalget, samt Erhvervs- og Beskæftigelsesudvalget fremlægger sag for kommunalbestyrelsens godkendelse, hvori der bl.a. beskrives målgrupper og arbejdsopgaver for de borgerne der er i ordningens målgruppe for indsatsen og som har brug for at komme tættere på arbejdsmarkedet.

### Indstilling og beslutning

Kommunaldirektøren indstiller,

- at ordningen "Miljøpedeller" som beskrevet i sagsfremstillingen godkendes
- at ordningen forankres i Erhvervs- og Beskæftigelsesudvalget og Social- og Sundhedsudvalget
- at der overføres 515.444 kr. årligt i perioden 2016 – 2018 fra bevilling 61 Økonomi og Personale under Center for Økonomi og Personale til bevilling 41 Uddannelse og beskæftigelse under Center for Erhverv, Uddannelse og Beskæftigelse
- at der overføres 515.444 kr. årligt i perioden 2016 – 2018 fra bevilling 61 Økonomi og Personale under Center for Økonomi og Personale til bevilling 32 Center for Psykiatri og Handicap

Social- og Sundhedsudvalget, den 1. februar 2016:

a), b), c) og d) Anbefales til kommunalbestyrelsens godkendelse.

Teknik- og Miljøudvalget, den 1. februar 2016:

Indstillingen anbefales.

Bo Haxthausen kan ikke medvirke, da der ikke er tale om arbejde på overenskomstmæssige eller overenskomstlignende forhold for de involverede miljøpedeller. Ligeledes er der risiko for at miljøpedellerne vil udføre arbejde under forhold, der strider mod de retningslinjer og principper en enig kommunalbestyrelse har vedtaget om bl.a. arbejds- og sociale klausuler.

Erhvervs- og Beskæftigelsesudvalget, den 3. februar 2016:

a), b), c) og d) Anbefales til kommunalbestyrelsens godkendelse.

Økonomi- og Planudvalget, den 10. februar 2016:

a), b), c) og d) Anbefales til kommunalbestyrelsens godkendelse.

Kommunalbestyrelsen, den 25. februar 2016:

## Sagsfremstilling

### Formål med projektet

Tilbuddet vil have det formål at træne fremmødestabilitet, styrke sociale- og faglige kompetencer, samt give kendskab til kulturen på arbejdsmarkedet. For at styrke arbejdsidentiteten vil der kunne blive udleveret arbejdstøj med logo som det kendes fra skovarbejderprojekter.

Indfrielse af ansættelsens formål og et godt forløb afhænger af om der kan opnås et samarbejde med lokale foreninger og andre områder i Bornholms Regionskommune, herunder eventuelt et samarbejde, hvor deltagerne via en udslusning kan få udvidet deres netværk med henblik på individuelle praktikker, lærlingeforløb og evt. ansættelse.

### Arbejdsopgaver

Projektet tager udgangspunkt i en forudsætning om at deltagerne skal indgå i opgaver vedrørende almindelig vedligeholdelses- og renoveringsarbejde for kommunen, borgerforeninger o. lign.

Center for Ejendomme & Drift bliver bestiller af opgaver i de to sjak af miljøpedeller.

Center for ejendomme & Drift tænkes at videreudvikle et projekt "ren by, strand og havn" hvor ideen om at være en grøn – bright green – ø skinner igennem.

Renholdelsesopgaver der ligger udenfor kommunens nuværende standard indgår. Eksemplet kan være de der er nævnt for Teknik- og Miljøudvalget i december 2015 på kommunens byggeri ved Snorrebakken.

Der udarbejdes en opgaveliste af faste opgaver som er årstidsbestemt og med mulighed for supplerende med ad hoc opgaver. Tidligere erfaringer bl.a. fra Østergadeprojektet viser, at deltagere der ikke altid er fuldt til rådighed i en fuld arbejdsuge, selv kan styre deres opgaveportefølje, når projektet først er i drift.

Center for Ejendomme og Drift – Devika – har i øjeblikket en stor opgave med at implementere ambitionerne om at 60 % økologi og 40 % lokalt producerede fødevarer skal indgå i deres madproduktion. Det betyder ofte at der skal rengøres og forarbejdes store mængder af fødevarer. Der afdækkes mulighed for at integrere denne opgave i miljøpedelkorpset, dette også i samarbejde med fødevare leverandørerne.

Det er undersøgt om de almene boligselskaber kan stille handicappede borgere opgaver der falder indenfor formålet. Dette kan de kun såfremt de indgår i en defineret gruppe og ikke som enkeltpersoner. Tidligere er denne problematik afdækket vedr. "handy man-ordninger", haveordninger og snerydningsordninger som alle måtte lukke, idet der her ikke var tale om tilbud til en defineret gruppe.(Lighedsgrundsætningen):

"Det er imidlertid stadig fast antaget, at kommuner ikke kan støtte enkeltpersoner ud fra et økonomisk eller socialt transkriterium, og at en kommune heller ikke i øvrigt kan understøtte eller begunstige enkelt personer økonomisk uden lovhjemmel."

En ny og voksende opgave vil kunne være at indgå i arbejdet med at syne og klargøre boliger til flygtninge, hvor kommunen står som lejer af midlertidige boliger. Opgaven er forankret i Center for erhverv, uddannelse og beskæftigelse og er ikke ressourcefatsat.

I øvrigt kan nævnes forefaldende opgaver, som kan defineres af Center for Ejendomme og Drift samt Center for Teknik og Miljø. Her vurderes det nødvendigt at Center for Ejendomme & Drift inddrager tillidsrepræsentanten i forberedelsen af projektet med henblik på at drøfte grænsen for opgaver, så risiko for konkurrenceforvridning undgås.

Såfremt ordningen, som beskrevet, godkendes af kommunalbestyrelsen, er det planlagt at der etableres en projektgruppe med deltagelse fra de 3 relevante centre. Denne projektgruppe har ansvaret for igangsættelse af ordningen og projektgruppen opløses når ordningen går i drift, tidshorison for dannelse af projektgruppen og til ordningen går i drift, vurderes til ca. ½ år.

## Økonomiske konsekvenser

Der er udarbejdet følgende budget for projekt "Miljøpedeller", ud fra de politisk definerede arbejdsopgaver.

Budgettet tager udgangspunkt i et projekt til 12 borgere.

### 12 borgere

Løn til medarbejdere	858.888 kr.
Leasing af mandskabsbil	72.000 kr.
Drift	75.000 kr.
Indkøb maskiner mv	25.000 kr.*
<u>I alt</u>	<u>1.030.888 kr.</u>

\*Engangsudgift

Budgettet tager udgangspunkt i almindelig vedligehold og renoveringsarbejde for kommunen, borgerforeninger o. lign.. Der er ikke indregnet mulighed for eventuelle nyetableringer. Midlerne deles mellem Social- og Sundhedsudvalget og Erhvervs- og Beskæftigelsesudvalget, så der hvert sted kan ansættes en tovholder til 6 miljøpedeller.

Begrebet "svage borgere" er bredt og miljøpedelordningen vil også kunne skabe anvendelse for uforbrugte midler i 2015 på 256.500 kr. vedr. et tidligere budgetteret beløb på 1 mio. kr. til

unge der ikke kan deltage i en erhvervsfaglig grunduddannelse, disse midler sammentænkes med budgettet til miljøpedeller med 85.500 pr. år.

**Supplerende sagsfremstilling og/eller  
Administrativ tilføjelse**

-

# **Punkt 7: Genåbning af svømmesalen i Søndermarkshallen**

## **Bilag**

Tilstandsrapport

Åbent punkt

## 7 Genåbning af svømmesalen i Søndermarkshallen

00.17.00G01-0010

Behandling	Mødedato	Åbent punkt	Lukket punkt
Fritids- og Kulturudvalget	03-02-2016	8	
Økonomi- og Planudvalget	10-02-2016	7	

### Hvem beslutter

Teknik- og Miljøudvalget indstiller.  
Fritids- og Kulturudvalget indstiller.  
Økonomi- og Planudvalget indstiller.  
Kommunalbestyrelsen beslutter

### Resumé

Som en del af budgetforlig 2016 blev det besluttet at genåbne svømmesalen i Søndermarkshallen. Der blev givet en årlig driftsmæssig bevilling på 600.000 kr. I forbindelse med genåbningen af svømmesalen er anlægget gennemgået af både teknikere og sundhedsmyndigheder for at sikre, at anlægget lever op til nuværende og fremtidige krav til svømmeanlæg.  
Denne gennemgang af anlægget påviste, at svømmesalen i sin nuværende stand ikke lever op til kravene i "Bekendtgørelse om svømmebadsanlæg m.v. og disses vandkvalitet". Ligeledes blev det afdækket, at det nuværende kloranlæg skal udskiftes. Derfor indstilles det, at bassinet ikke genåbnes i sin nuværende stand.

### Indstilling og beslutning

Teknik og økonomidirektøren indstiller,

- at det godkendes at svømmesalen i sin nuværende stand ikke genåbnes.

Teknik- og Miljøudvalget den 1. februar 2016:

Da der er tale om en del af budgetforlig 2016, ønsker TMU at beslutningen træffes i kommunalbestyrelsen.

Fritids- og Kulturudvalget den 3. februar 2016:

Det anbefales at afvente stillingtagen til der foreligger oplysninger om hvad det vil koste at genåbne svømmesalen.

Økonomi- og Planudvalget den 10. februar 2016:

Det anbefales, at kommunalbestyrelsen tager orienteringen til efterretning, og at der udarbejdes en ny sag, hvor de anlægsøkonomiske investeringer ved en genåbning er belyst,

alternativt at de afsatte driftsmidler tilbageføres til de likvide midler.

## Sagsfremstilling

Som følge af kommunalbestyrelsens beslutning om genåbning af svømmesalen har Bornholms Idrætsområder, i samråd med tekniske konsulenter samt sundhedsmyndighederne hos Teknik og Miljø gennemgået anlæggets pumper, filtre, kloranlæg og bassin.

Gennemgangen viste, at såvel pumper som filtre fuldt ud er funktionsdygtige og fuldt ud lever op til de krav, der svømmebadsteknisk stilles til et bassin af denne type. Gennemgangen afdækkede også behov for udskiftning af kloranlægget.

En gennemgang af bassinet viste derimod, at vandgennemstrømningen langt fra er tilstrækkelig til at opfylde de krav, der stilles i dag, eller fra og med 1. januar 2017, hvor kravene skærpes.

Problemet er, at bassinet ikke er udstyret med indblæsningsdyser i et sådant antal, at det filtrerede og rensede vand kan strømme ind i bassinet i tilstrækkeligt omfang.

Hertil kommer, at bassinets skulpe-render, der har til formål at medvirke til at rense overfladevandet for bakterier, ved ombygningen af bassinet i 2002, blev sat ud af funktion. Ligeledes er svømmesalens kloranlæg utidssvarende og tjenstlig til udskiftning.

På denne baggrund er det indtil videre fundet uforsvarligt at genåbne bassinet.

## Økonomiske konsekvenser

Der er indtil nu anvendt følgende udgifter i forbindelse med planlagt opstart af Svømmesalen:

Reparation af bassinets fliser og furer	kr. 10.000
Opfyldning af sand- og kulfiltre	- 56.000
Gennemgang af svømmesalens teknik	- 14.000
Sundhedsmæssig gennemgang af svømmesalen	- <u>25.000</u>
Udgifter til opstart	- 105.000

Midlerne til dette er finansieret over driften hos Bornholms Idrætsområder i 2015. Ved en tilbageførsel af driftsbudget for svømmesalen bør dette beløb modregnes.

## Supplerende sagsfremstilling og/eller Administrativ tilføjelse

-

## **Punkt 8: Udbetaling af tilskud til Bornholms Middelaldercenter**

Åbent punkt

## **8 Udbetaling af tilskud til Bornholms Middelaldercenter**

19.00.00Ø40-0022

<b>Behandling</b>	<b>Mødedato</b>	<b>Åbent punkt</b>	<b>Lukket punkt</b>
Fritids- og Kulturudvalget	03-02-2016	5	
Økonomi- og Planudvalget	10-02-2016	8	

### **Hvem beslutter**

Fritids- og Kulturudvalget indstiller.  
Økonomi- og Planudvalget beslutter.

### **Resumé**

På baggrund af en ansøgning fra Bornholms Middelaldercenter om udbetaling af driftstilskud en gang årligt lægges der op til en politisk stillingtagen til gældende udbetalingspraksis og Bornholms Middelaldercenters mulighed for at få dispensation fra denne praksis.

### **Indstilling og beslutning**

Servicedirektøren indstiller,

- at udbetalingsraterne af 1/1 og 1/7 fastholdes for alle driftstilskud til større kulturinstitutioner
- at driftstilskuddet til Bornholms Middelaldercenter udbetales 1/1 og 1/3 i 2016 og fremadrettet

Fritids- og Kulturudvalget den 3. februar 2016:

Det anbefales, at alle driftstilskudsmodtagere får udbetalt hele deres tilskud 1/1.

Økonomi- og Planudvalget den 10. februar 2016:

Fritids- og Kulturudvalgets indstilling godkendt.

### **Sagsfremstilling**

I 2016 har Bornholms Regionskommune afsat i alt 15,3 mio. kr. i driftstilskud til ni større kulturinstitutioner. Tilskuddene udbetales i to rater, pr. 1/1 og 1/7

Tilskud 2016	Netto	Brutto	1/1 2016	1/7 2016
Bornholms Museum	4.123.117	4.340.123	2.170.062	2.170.062
Bornholms Kunstmuseum	2.359.922	2.484.128	1.242.064	1.242.064
Gudhjem Museum	138.293	145.572	72.786	72.786
Bornholms Teater	4.214.716	4.214.716	2.107.358	2.107.358
Musikhuset Bornholm	1.854.719	1.892.570	946.285	946.285
Grønbechs Gård	323.647	351.790	175.895	175.895
Svanekegården	351.718	382.302	191.151	191.151
Bornholms Middelaldercenter	1.298.904	1.411.852	705.926	705.926
NaturBornholm	640.936	696.670	348.335	348.335
<b>I alt</b>	<b>15.305.972</b>	<b>15.919.724</b>	<b>7.959.862</b>	<b>7.959.862</b>

Den erhvervsdrivende fond Bornholms Middelaldercenter har 30. november 2015 fremsendt en ansøgning, hvor fonden søger om at få udbetalt sit driftstilskud en gang årligt inden 1/1 eller såfremt tilskuddet deles i to rater, at anden rate udbetales senest 1/3.

Ansøger fremfører, at den nuværende udbetalingspraksis er problematisk for fondens økonomi, idet centrets indtjening ligger i perioden juli-august. Ansøger forventer, at deres tilladte kassekredit på 650.000 kr. vil blive overskredet med ca. 600.000 kr. i juli, såfremt anden rate af deres driftstilskud udbetales pr. 1/7. Ansøger forventer ikke, at denne overskridelse vil blive accepteret af fondens bank.

Ifølge ansøger nedskrives fondens kassekredit med 100.000 kr. om året, hvorfor en halvårlig tilskudsudbetaling på sigt forventes at føre til en yderligere belastning af deres likviditet.

Endelig gør ansøger opmærksom på, at såfremt hele tilskuddet udbetales 1/1 vil fonden have færre renteudgifter til banken.

Det anbefales, at der som udgangspunkt fastholdes to udbetalingsrater, der falder 1/1 og 1/7 for alle driftstilskud til de større kulturinstitutioner, men at Bornholms Middelaldercenter får dispensation for denne ordning og får deres tilskud udbetalt pr. 1/1 og 1/3 i 2016 og fremadrettet.

### **Økonomiske konsekvenser**

Ved udbetaling af hele tilskuddet ved årets start vil der være et likviditetsmæssigt træk på kommunens konti tidligere end ved den i dag gældende praksis.

Der er en risiko for at tilskudsmodtager går konkurs umiddelbart efter udbetaling, hvorefter hele årets tilskud er tabt. Modsat er der også risiko for konkurs, hvis tilskudsmodtager ikke har

likviditet primo året.

Endelig er der risiko for, at de øvrige kulturinstitutioner vil fremsætte lignende ønske om tidligere udbetaling af tilskud eller en gang årligt, hvilket vil belaste kommunens likviditet yderligere.

### **Supplerende sagsfremstilling og/eller Administrativ tilføjelse**

På baggrund af Fritids- og Kulturudvalgets anbefaling den 3. februar 2016, gøres opmærksom på den risikovurdering, der er beskrevet under økonomiske konsekvenser.

Derudover gøres opmærksom på, at det ikke er muligt efterfølgende at opkræve beløbet, hvis institutionen er gået konkurs/stoppet.

Likviditetsmæssigt har det ikke særlig indflydelse på rentetabet med det nuværende renteniveau.

## **Punkt 9: Status på sygefraværsindsats for 2015**

Åbent punkt

## 9 Status på sygefraværindsats for 2015

00.30.04G01-0018

Behandling	Mødedato	Åbent punkt	Lukket punkt
Økonomi- og Planudvalget	10-02-2016	9	

### Hvem beslutter

Økonomi- og Planudvalget beslutter.

### Resumé

Budgetforliget for 2015 indeholdt en besparelse i 2015 og overslagsårene på 5 mio. kr. som følge af nedbringelse af sygefraværet i Bornholms Regionskommune.

På mødet den 11. november 2014 besluttede Økonomi- og Planudvalget en proces, hvor udvalget orienteres om status på udviklingen i sygefraværet hhv. medio og ultimo 2015.

På kommunalbestyrelsens møde i september blev det besluttet, at besparelsen i 2015 skulle finansieres inden for Økonomi- og Planudvalgets eget område af overført overskud på it-området. Besparelsen i 2016 blev annulleret, mens der fortsat skal indhentes en besparelse på sygefraværet i 2017 på 0,5 mio. kr. og 1,0 mio. kr. fra 2018 og frem.

### Indstilling og beslutning

Kommunaldirektøren indstiller,

- at Økonomi- og Planudvalget tager orienteringen til efterretning.

Økonomi- og Planudvalget den 10. februar 2016:

Taget til efterretning.

### Sagsfremstilling

I 2014 var sygefraværet i BRK i gennemsnit på 4,1 %, hvis der ses på perioden fra centermodellens ikrafttrædelse den 1. marts og frem til 31. december 2014. I 2015 er sygefraværet steget til et gennemsnit på 4,3 %.

Der er arbejdet målrettet med nedbringelse af sygefraværet i 2015, og i seks af kommunens centre er sygefraværet faldet sammenlignet med 2014, mens det er steget i fire centre. På trods af en ekstraordinær indsats i center for Ældre er det kun lykket at få sygefraværet til at falde med 0,1 procentpoint fra 2014 til 2015. En oversigt over sygefraværet i 2014 og 2015 fordelt på de enkelte centre ses nedenfor.

	2014	2015
<b>Kommunaldirektør</b>		
- Center for Erhverv, Uddannelse og Beskæftigelse	4,4	4,2
- Sekretariatet	2,7	1,6
<b>Servicedirektør</b>		
- Center for Børn og Familie	4,3	3,9
- Center for Skole, Kultur og Fritid	3,4	3,2
- Center for Ældre	6,2	6,1
- Center for Psykiatri og Handicap	3,1	3,8
- Center for Sundhed	5,0	5,9
<b>Økonomidirektør</b>		
- Center for Teknik og Miljø	3,3	3,6
- Center for Ejendomme og Drift	4,3	3,2
- Økonomi og Personale	2,8	3,6

Som det fremgår af tabellen skal stigningen i sygefraværet findes i fire centre, hvor sygefraværet er steget fra 2014 til 2015.

Det drejer sig om:

Center for Psykiatri og Handicap der har en stigning på 0,7 procentpoint

Center for Sundhed med en stigning på 0,9 procentpoint

Center for Teknik og Miljø med en stigning på 0,3 procentpoint

Center for Økonomi og Personale med en stigning på 0,8 procentpoint

Målet for det gennemsnitlige sygefravær i 2015 lå på 3,6 % for hele kommunen, et mål som Sekretariatet, Center for Skole, Kultur og Fritid, Center for Teknik og Miljø og Center for Økonomi og Personale lever op til.

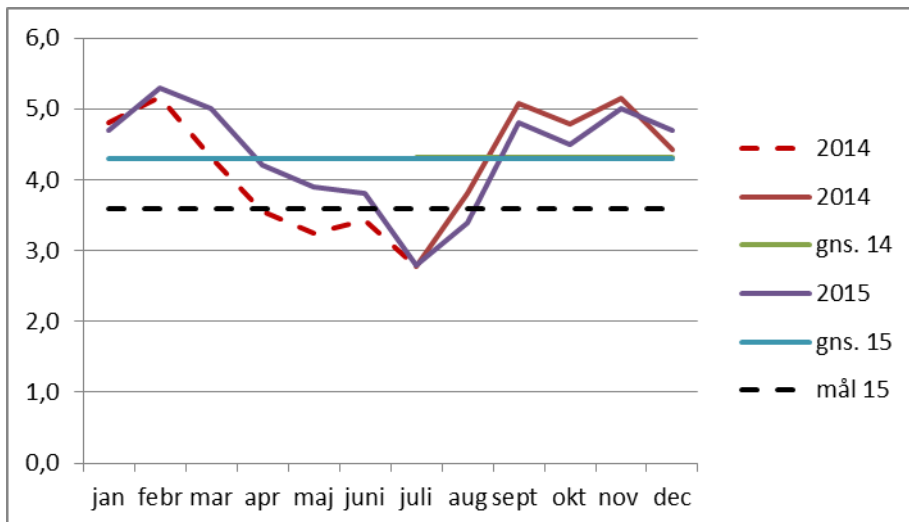
De tre centre der har det højeste sygefravær i 2015 er

Center for Ældre med 6,1 %

Center for Sundhed med 5,9 %

Center for Erhverv, Uddannelse og Beskæftigelse med 4,2 %

En oversigt over sygefraværet i 2014 og 2015 fremgår også af nedenstående figur.



Bemærkninger til 2014-tallene: ny organisation var først endelig på plads i juli 2014.

I første halvår af 2015 ligger det gennemsnitlige sygefraværet generelt højere end det gjorde i 2014, mens det i andet halvår af 2015 generelt ligger under niveauet for 2014 frem til og med oktober. I november og december stiger det igen, så fraværet igen er højere end det var på samme tid i 2014.

I HR-strategien er målet, at det samlede sygefravær skal nedbringes med 0,5 procentpoint fra ultimo 2013 til ultimo 2017. Sygefraværet i BRK var på 3,9 % i 2013 (arbejds miljørapporten, side 13).

Der er opstillet en måltrappe for nedbringelse af sygefraværet frem mod 2017.

#### Måltrappe:

2015: 3,6 %

2016: 3,5 %

2017: 3,4 %

#### Økonomiske konsekvenser

Ingen økonomiske konsekvenser.

#### Supplerende sagsfremstilling og/eller Administrativ tilføjelse

-

## **Punkt 10: Foreningen Folkemødet - stiftelse**

### **Bilag**

Vedtægter Folkemødet - udkast

Åbent punkt

## 10 Foreningen Folkemødet - stiftelse

20.13.00Ø54-0001

Behandling	Mødedato	Åbent punkt	Lukket punkt
Økonomi- og Planudvalget	10-02-2016	10	

### Hvem beslutter

Økonomi- og Planudvalget indstiller  
Kommunalbestyrelsen beslutter

### Resumé

Kommunalbestyrelsen skal træffe principbeslutning om stiftelse af Foreningen Folkemødet, som skal varetage en række opgaver i forbindelse med Folkemødet. Opgaverne fastlægges i en partnerskabsaftale, som fremlægges til politisk behandling i marts 2016 samtidig med beslutning om virksomhedsoverdragelse.

### Indstilling og beslutning

Kommunaldirektøren indstiller,

- at kommunalbestyrelsen godkender stiftelse af Foreningen Folkemødet.

Økonomi- og Planudvalget den 10. februar 2016:  
Anbefales.

### Sagsfremstilling

Folkemødet er en politikfestival arrangeret af Bornholms Regionskommune primært på kommunale arealer i Allinge. For at sikre en fortsat udvikling af Folkemødet med en økonomisk bæredygtig drift, er der behov for at udvikle nye forretningsområder. I den nuværende konstruktion er disse muligheder stærkt begrænsede, idet regionskommunen ikke må opnå fortjeneste fra kommercielle aktiviteter eller lave tiltag, som kan være konkurrenceforvridende.

Herudover er det nødvendigt, at Folkemødet som institution får mulighed for at trække på en række forskellige kompetencer og erfaringer, som ikke er muligt i dag.

For at undgå at komme i konflikt med lovgivningen og kommunalfuldmagten foreslås det, at regionskommunen danner en forening (Foreningen Folkemødet), hvis bestyrelse, medlemmer og ansatte kan forestå udvikling, planlægning, produktion, markedsføring og gennemførelse af Folkemødet. Foreningen kan på sigt omdannes til en fond.

Foreningen skal være uafhængig af regionskommunen for at kunne foretage den nødvendige udvikling af forretningsområder. Det betyder, at regionskommunen eller repræsentanter i form af kommunalbestyrelsesmedlemmer ikke må have bestemmende indflydelse over foreningen. Ellers vil der i dette tilfælde være tale om omgåelse af reglerne i lovgivningen og kommunalfuldmagten.

Regionskommunen vil fortsat spille en rolle i planlægningen og afviklingen af Folkemødet i forhold til klargøring af de offentlige arealer, hvor Folkemødet afholdes, trafikafvikling samt samarbejde med myndigheder, ikke mindst på området for sikkerhed, beredskab mv. Finansieringen af dette sikres bl.a. ved at indtægterne fra udlejning af de kommunale arealer i Allinge under Folkemødet forbliver i regionskommunen.

### Økonomi

Foreningen stiftes for at sikre finansiering af Folkemødet fremadrettet. Det er hvert år blevet dyrere at afholde Folkemødet, bl.a. på grund af større udgifter til klargøring af Allinge, fortløbende kvalitetsløft til stadigt flere deltagere og arrangementer samt sikkerhed. Samtidig har Folkemødet ramt et 'naturlig leje' i den interne og eksterne finansiering. De seneste år er det blevet stadigt sværere at fremskaffe den nødvendige finansiering til afholdelse af årets Folkemøde.

Det er tanken, at foreningens økonomi på sigt skal kunne hvile i sig selv, men det vil være nødvendigt med et fortsat kommunalt engagement i en årrække.

Der vil blive fremlagt oplæg til foreningens og regionskommunens økonomiske engagement fremadrettet på kommunalbestyrelsesmøde i marts 2016. Til orientering er foreløbigt indsat oversigt over udviklingen af Folkemødets økonomi i årene 2011-15:

## Udvikling i folkemødets økonomi 2011-2015

Alle tal er taget fra de årlige evalueringer af FM (beløb er i t.kr.)

		2011	2012	2013	2014	2015
<b>Udgifter</b>	Løn	620	1.141	1.279	2.140	4.129*)
	Klargøring af Allinge	844	1.344	2.322	2.446	3.196
	Administration m.m.	103	121	226	324	496
	Rejser, møder og ekstern konsulentbistand	226	97	170	357	552
	PR og info	563	408	183	353	369
	Folkemødtes egne arrangementer	108	100	166	138	131
	Udviklingsprojekter	-	-	30	-	200
	Moms af fondsbidrag og sponsorater	-	-	-	545	74
	<b>Udgifter i alt</b>					

		<b>2.464</b>	<b>3.211</b>	<b>4.376</b>	<b>6.303</b>	<b>9.147</b>
		<b>2011</b>	<b>2012</b>	<b>2013</b>	<b>2014</b>	<b>2015</b>
<b>Indtægter</b>	Kommunale tilskud	300	500	1.019	1.216	2.287*)
	Arealleje m.m	-	276	1.318	2.366	2.725
	Sponsorbidrag	200	350	1.050	2.047	3.195
	Fonds- og puljemidler	1.800	2.450	553	675	950
	Andre indtægter, herunder koncessionsaftaler	-	-	130	-	- **)
	Overført overskud fra 2012 til 2013	-	-	300	-	-
	Indtægter i alt	2.300	3.576	4.370	6.304	9.157
	<b>Overskud</b>	<b>-164</b>	<b>365</b>	<b>-6</b>	<b>1</b>	<b>10</b>

\*Note - det store tilskud er regnskabsmæssigt da, FM ændrer regnskabsår, så der indgår 16 måneders lønninger i posten Kommunale tilskud.  
 \*\*Note – opgørelsesmetoden er ændret fra år til år og fremgår derfor kun specifikt under 2013.

### Stiftelse af forening

Formålet er at stifte en almennyttig juridisk person, som kan agere kommercielt og uafhængigt af kommunen. De midler, foreningen tjener på kommercielle formål, skal være med til at dække udgifterne til afholdelse af Folkemødet. Overskud kan kun anvendes til udvikling af Folkemødet og dernæst til almennyttige formål i form af initiativer til gavn for børn og unge, kultur og idræt på Bornholm.

Det foreslås, at foreningen ledes af en bestyrelse på 5-6 medlemmer, hvor regionskommunen gives mulighed for at udpege 1 medlem. Denne mulighed forudsættes ikke umiddelbart udnyttet for at sikre uafhængighed af regionskommunen i forhold til kommercielle interesser.

Ved stiftelsen udpeger stifter (regionskommunen) bestyrelsesmedlemmerne på den stiftende generalforsamling. Forslag til medlemmer vil foreligge til kommunalbestyrelsesmødet den 25. februar 2016.

Bestyrelsen konstituerer sig selv med formand og evt. næstformand.

Det er en forudsætning, at bestyrelsesmedlemmerne skal være i besiddelse af komplementære kompetencer, der modsvarer foreningens behov og strategi. Bestyrelsen vælges på den

ordinære generalforsamling for 1 år ad gangen, og der kan ske genvalg. Det er medlemmerne af foreningen, der vælger bestyrelsen.

Foruden bestyrelsen kan foreningen optage indtil 16 medlemmer, der har komplementære kompetencer, der modsvarer foreningens behov og udvikling, og som ønsker at bidrage med en aktiv indsats for gennemførelsen af foreningens formål og aktiviteter. Bestyrelsen godkender optagelse af medlemmerne.

De 16 medlemmer af foreningen kommer på sigt til at fungere som et repræsentantskab med en bred repræsentation af interessenter – herunder både lokale og nationale aktører.

Udkast til vedtægter er vedhæftet til orientering.

Som en udmøntning af Allinge-projektet (Real Dania) etablerer Foreningen Folkemødet sig i Allinge. Som et led i dette afholdes løbende "Fredagsfolkemøder", der bl.a. byder indenfor til dialog om Folkemødets udvikling og relaterede aktiviteter. Alle vil være velkomne til disse arrangementer.

### **Økonomiske konsekvenser**

Der tilsigtes en balance mellem regionskommunens indtægter og udgifter i forbindelse med de opgaver, som fortsat løses i regionskommunen.

Der vil blive fremlagt oplæg til foreningens og regionskommunens økonomiske engagement fremadrettet på kommunalbestyrelsesmøde i marts 2016.

### **Supplerende sagsfremstilling og/eller Administrativ tilføjelse**

-

## **Punkt 11: Planlægning for vindmøller på land**

### **Bilag**

De tre prækvalificerede konsortier vil ikke byde på kystnære havmøller ved Bornholm

Referat fra KB-møde 25-04-2013

Åbent punkt

## 11 Planlægning for vindmøller på land

01.02.15P15-0010

Behandling	Mødedato	Åbent punkt	Lukket punkt
Økonomi- og Planudvalget	10-02-2016	11	

### Hvem beslutter

Økonomi- og Planudvalget indstiller  
Kommunalbestyrelsen beslutter

### Resumé

Planlægningen for vindmøller på land på Bornholm har været sat i bero med henblik på afklaring om, der ville komme kystnære havmøller tæt ved Bornholm. Der foreligger imidlertid nu dokumentation for, at der ikke vil komme bud på opstilling af havmøller på søterritoriet ud for Bornholm. Kommunalbestyrelsen kan derfor beslutte at genoptage planlægningen for vindmøller på land.

### Indstilling og beslutning

Teknik- og Økonomidirektøren indstiller,

- at planlægningen for vindmøller på Bornholm genoptages.

Økonomi- og Planudvalget den 10. februar 2016:

Anbefales.

Kirstine van Sabben og Carl Ilsøe kan ikke medvirke.

### Sagsfremstilling

#### Mulighed for genoptagelse af vindmølleplanlægningen på land

Kommunalbestyrelsen vedtog 25. april 2013, at der skulle igangsættes kommuneplanlægning for nye vindmølleområder på Bornholm. Planlægningsarbejdet blev dog efterfølgende sat i bero, da det var en forudsætning for at opretholde Bornholms placering i udbuddet for de kystnære havmølleparker.

Ét af de seks udbudte områder til kystnære havmøller ligger ved Bornholm ud for Arnager. En realisering af et havmølleprojekt ved Bornholm er afhængigt af at have adgang til al ledig kapacitet i søkablet mellem Bornholm og Sverige, hvilket opsætning af flere møller på land på Bornholm vil hindre.

På baggrund af denne forståelse mellem kommune og ministerium besluttedes det at afvente planlægningen af landbaserede vindmøller på Kommunalbestyrelsesmødet i juni 2014.

Resultatet af statens udbud af arealer til kystnære havmøller vil foreligge i løbet af 2016. Bornholms Regionskommune har imidlertid i januar 2016 modtaget dokumentation for, at

ingen af de tre selskaber, som staten har prækvalificeret til at byde på arealerne til de kystnære havmøller, ønsker at byde på arealet ved Bornholm. Kommunalbestyrelsen har derfor nu mulighed for at genoptage planlægningen for vindmølleområder på land. Kommunen har været i dialog med Energistyrelsen, der er enige i denne vurdering.

#### Vindmøller er nødvendige for opfyldelsen af de energipolitiske visioner

Kommunalbestyrelsen har i Energistrategi 2008 formuleret en vision om, at øen er CO<sup>2</sup>-neutral i år 2025. Én af handlingerne i energistrategien er, at der skal produceres mere strøm fra vindmøller. Visionen blev i 2008 anslået til at være opfyldt ved en samlet bornholmsk mølleeffekt på 90 MW. Samlet set har øens vindmøller i øjeblikket en installeret effekt på cirka 37 MW. En betydelig del af de eksisterende møller er dog mere end 10 år gamle, og de vil blive nedtaget indenfor de næste 10-15 år, hvorved op mod 20 MW installeret effekt vil forsvinde. Da rentable vindmøller i dag er betydeligt større end næsten alle eksisterende møller på Bornholm, betyder det at de nuværende vindmølleområder ikke kan bruges til nye vindmøller på grund af krav om minimumsafstande til naboer.

Visionen om Bornholm som en bæredygtig ø er videreført i Bornholms Udviklingsplan 2012. Planen indeholder en vision om, at Bornholm er en grøn ø, der eksporterer alternativ energi og viden om dette emne. Visionen ventes videreført både i Bornholms Udviklingsplan 2016 samt i Strategisk Energiplan Bornholm 2050, som forventes politisk behandlet senere på året, når fusionen mellem Østkraft og Bornholms Forsyning er realiseret. Det fremgår af Strategisk Energiplan Bornholm 2050, at én af de allervigtigste (måske endda dén allervigtigste) parameter for at nå ambitionen om CO<sup>2</sup>-neutralitet i 2025 er vindmøllestrøm. For at kunne virkeliggøre disse visioner, er det en forudsætning, at der tilvejebringes det fornødne plangrundlag for vindmøller på Bornholm.

#### Planlægning for vindmøller på land

Planlægning for vindmøller på land er en længerevarende proces. Der skal udarbejdes et forslag til kommuneplantillæg i form af en temaplan for vindmøller på Bornholm samt en miljøvurdering af temaplanen. Planforslaget og miljøvurderingen skal sendes i offentlig høring i mindst 8 uger, før planen kan vedtages endeligt.

I de kommuneplanlagte områder vil lodsejere og mølleopstillere kunne anmelde projekter for vindmøller. Ved konkrete anmeldelser af projekter i de udlagte områder vil der for hvert enkelt projekt skulle gennemføres en planlægningsproces med indkaldelse af ideer og forslag, udarbejdelse af VVM-redegørelse og miljøvurdering samt lokalplan. Denne proces vil ideelt set kunne gennemføres på ca. 1 år, men vil afhængig af udfordringerne i de enkelte projekter typisk vare flere år.

I den samlede proces indgår tre runder med politiske behandlinger samt to offentlige høringer.

### **Økonomiske konsekvenser**

-

### **Supplerende sagsfremstilling og/eller Administrativ tilføjelse**

-

## **Punkt 12: Indkaldelse af ideer og forslag for en udvidelse af lokalcentret ved Almindings Runddel**

### **Bilag**

Referat fra KB-møde 25.06.2015

COWI's detailhandelsanalyse Bornholm 2014

COWI's notat af 24.02.2015 om udvidet lokalcenter ved Almindings Runddel

COWI's notat af 20.10.2015 om udvidet lokalcenter ved Almindings Runddel

Erhvervsstyrelsen, mødereferat Almindings Runddel

Klage til Natur- og Miljøklagenævnet

BRK's kommentar til klagen til NATur- og Miljøklagenævnet

Åbent punkt

## **12 Indkaldelse af ideer og forslag for en udvidelse af lokalcentret ved Almindings Runddel**

01.02.05P16-0158

<b>Behandling</b>	<b>Mødedato</b>	<b>Åbent punkt</b>	<b>Lukket punkt</b>
Økonomi- og Planudvalget	10-02-2016	12	

### **Hvem beslutter**

Økonomi- og Planudvalget indstiller.  
Kommunalbestyrelsen beslutter.

### **Resumé**

Kommunalbestyrelsen vedtog den 25. juni 2015, at der skulle kommune- og lokalplanlægges for et lokalcenter ved Almindings Runddel med plads til én ny dagligvarebutik på 1000 m<sup>2</sup> på en ejendom, som LIDL har option på. Denne planlægning er nu gennemført.

Ved samme møde blev REMA anmodet om at tilvejebringe en redegørelse, som kommunen kan benytte som grundlag for yderligere planlægning, så lokalcentret kan udvides med endnu en dagligvarebutik på 1000 m<sup>2</sup>.

Bornholms Regionskommune har nu modtaget en redegørelse udarbejdet af COWI A/S for REMA. Redegørelsen kan benyttes som grundlag for beslutning om at planlægge en udvidelse af lokalcentret ved Almindings Runddel, som ønsket af REMA.

Første skridt mod en ændring af kommuneplanen vil være at der indkaldes ideer og forslag fra offentligheden.

### **Indstilling og beslutning**

Teknik- og økonomidirektøren indstiller,

- at der foretages en indkaldelse af ideer og forslag fra offentligheden ved annoncering på kommunens hjemmeside med en høringsfrist på 2 uger.

Økonomi- og Planudvalget den 10. februar 2016:

Anbefales.

### **Sagsfremstilling**

Kommunalbestyrelsen besluttede den 25. juni 2015 at vedtage kommuneplantillæg nr. 01 for arealer til butikker endeligt. Det blev besluttet, at lokalcentret ved Almindings Runddel kun skulle give mulighed for etablering af én ny dagligvarebutik på op til 1000 m<sup>2</sup> butiksareal, selv om der var ønsker fra flere dagligvarekæder om at etablere sig her. Baggrunden for denne beslutning var et hørings svar fra Naturstyrelsen. Styrelsen fandt ikke, at redegørelsen i

detailhandelsanalysen for Bornholm påviste, at der ikke ville ske en væsentlig påvirkning af handlen i Rønne bymidte, hvis der blev planlagt for mere end én 1000 m<sup>2</sup> dagligvarebutik uden for Rønne bymidte. Størrelsen på lokalcentret ved Almindings Runddel blev derfor besluttet til kun at rumme én ny dagligvarebutik på 1000 m<sup>2</sup> sammen med de to eksisterende butikker på tankstationerne, i alt max. 1500 m<sup>2</sup> butiksareal.

Den 25. juni 2015 besluttede kommunalbestyrelsen imidlertid også, at der kan udarbejdes et revideret kommuneplantillæg med henblik på at muliggøre etablering af flere nye butikker i lokalcentre i Rønne. Potentielle bygherrer blev anmodet om at levere en redegørelse, der kan benyttes som grundlag for politisk stillingtagen. Potentielle bygherrer skal redegøre for det lokale kundegrundlag samt for lokalcentrets samlede påvirkning af bymidtens detailhandel.

#### Redegørelse fra REMA som supplement til detailhandelsanalysen

REMA Ejendom Danmark A/S har 26. oktober 2015 sendt Bornholms Regionskommune en redegørelse, som er udarbejdet af COWI A/S. Redegørelsen beskriver konsekvenserne ved at udvide lokalcentret ved Almindings Runddel med 1000 m<sup>2</sup> butiksareal oveni i de allerede planlagte 1500 m<sup>2</sup>, sådan at det samlede butiksareal i lokalcentret kommer op på i alt 2500 m<sup>2</sup> butiksareal. Herved vil lokalcentret både kunne rumme en LIDL-butik og REMA-butik på hver 1000 m<sup>2</sup> samt de to eksisterende butikker på tankstationerne. REMA ønsker, at kommunalbestyrelsen igangsætter planlægning for denne udvidelse af lokalcentret.

COWI vurderer i redegørelsen af 26. oktober 2015, at effekten af et lokalcenter ved Almindings Runddel med 2500 m<sup>2</sup> butiksareal navnlig vil kunne mærkes hos SuperBrugsen på Sagavej og hos NETTO ved Almindings Runddel, mens effekten for butikkerne i Rønne bymidte vil være begrænset.

Ved planlægning for et nyt lokalcenter skal der ifølge planlovens bestemmelser om detailhandel redegøres for, at der er et lokalt forbrugsgrundlag, som kan begrunde størrelsen af det samlede butiksareal. COWI har i redegørelsen af 26. oktober 2015 gjort rede for tilstedeværelsen af et lokalt opland ved Almindings Runddel, der rummer ca. 3050 indbyggere, som forventes at kunne begrunde det ønskede udlæg af i alt 2500 m<sup>2</sup> butiksareal i lokalcentret ved Almindings Runddel. Til sammenligning gjorde COWI i marts 2014 i detailhandelsanalysen for Bornholm rede for, at det lokale opland ved Almindings Runddel omfatter ca. 2100 indbyggere.

Center for Teknik og Miljø har drøftet COWI's redegørelse af 26. oktober 2015 med Erhvervsstyrelsen. Hensigten var at få en forhåndstilkendegivelse, om hvorvidt Bornholms Regionskommune vil blive mødt af en statslig indsigelse, hvis kommunen med baggrund i redegørelsen igangsætter planlægning for den foreslåede udvidelse af lokalcentret ved Almindings Runddel. Det er en statslig interesse, at eksisterende bymidter styrkes som levende og varierede handelscentre. Erhvervsstyrelsen vurderer, at formuleringerne i COWI's redegørelse af 26. oktober 2015 gør, at udlægget af det ønskede lokalcenter på i alt 2500 m<sup>2</sup> butiksareal ikke giver grundlag for at antage, at den foreslåede planlægning vil stride mod de overordnede statslige interesser, som styrelsen varetager. Erhvervsstyrelsen påser ikke, om retlige forhold i kommunens planlægning i øvrigt bliver overholdt.

#### Proces for planlægning for en udvidelse af lokalcentret ved Almindings Runddel

Ved beslutning om at ændre kommuneplanen skal der ifølge planloven først indkaldes ideer og forslag fra offentligheden. Kommunalbestyrelsen fastsætter selv svarfristen. Når høringsfristen er udløbet, kan kommunalbestyrelsen beslutte at udarbejde et forslag til ændring af kommuneplanen samt et forslag til en lokalplan for det udvidede lokalcenter. Forslagene til kommuneplantillæg og lokalplan skal sendes i offentlig høring i mindst 8 uger. Når høringen er

overstået, vil planerne kunne vedtages endeligt, hvorefter ejerne af de omfattede ejendomme har ret til at udnytte disse i overensstemmelse med lokalplanen.

#### Lokalcentret ved Almindings Runddel på 1500 m<sup>2</sup> butiksareal er påklaget

Kommunens planlægning for lokalcentret med 1500 m<sup>2</sup> butiksareal, som blev vedtaget i kommunalbestyrelsen 25. juni 2015, er blevet påklaget til Natur- og Miljøklagenævnet af Rønne-Knudsker Byting og Rønne Handelsstandsforening. Et af klagepunkterne er, at COWI's redegørelse i detailhandelsanalysen fra marts 2014 om størrelsen af det lokale opland til lokalcentret ved Almindings Runddel er overdrevet. Klager mener, at den geografiske udstrækning af oplandet dækker lokalområder, som i forvejen er dækket af lokal forsyning med dagligvarer fra henholdsvis Rønne bymidte, fra lokalcentret ved Vibegårds Runddel samt fra SuperBrugsen i Rønne syd. Klager anfører, at der er tale om etableringen af et lokalcenter, som ligger i betænkelig nærhed til bymidten, og som vil udvikle sig til en konkurrent til bymidten i strid med planlovens intentioner. Det vides ikke hvornår der vil foreligge en afgørelse i klagesagen.

Center for Teknik og Miljø forventer snart at udstede byggetilladelse til byggeriet af en ny LIDL-butik i lokalcentret ved Almindings Runddel.

#### **Økonomiske konsekvenser**

-

#### **Supplerende sagsfremstilling og/eller Administrativ tilføjelse**

-

## **Punkt 13: Lokalplan nr. 081 og kommuneplantillæg nr. 06 for en daginstitution ved Vibegårdsvej i Rønne**

### **Bilag**

Lokalplan nr. 081 og kommuneplantillæg nr. 06

Bemærkninger fra Stenbergs tegnestue mfl.

Ændringsforslag fra Center for Ejendomme og Drift

Åbent punkt

## **13 Lokalplan nr. 081 og kommuneplantillæg nr. 06 for en skovbørnehave ved Vibegårdsvej i Rønne**

01.02.05K04-0109

<b>Behandling</b>	<b>Mødedato</b>	<b>Åbent punkt</b>	<b>Lukket punkt</b>
Teknik- og Miljøudvalget	01-02-2016	7	
Økonomi- og Planudvalget	10-02-2016	13	

### **Hvem beslutter**

Teknik- og Miljøudvalget indstiller

Økonomi- og planudvalget indstiller

Kommunalbestyrelsen beslutter

### **Resumé**

Kommunalbestyrelsen vedtog den 19. november 2015 at offentliggøre lokalplan nr. 081 og kommuneplantillæg nr. 06 i 8 uger.

Planerne skal muliggøre etablering af en ny skovbørnehave på et kommunalt areal ved Vibegårdsvej i Rønne.

Lokalplanforslag nr. 081 og kommuneplantillæg nr. 06 for en daginstitution ved Vibegårdsvej i Rønne har nu været i 8 ugers offentlig høring. Der er i høringsperioden indkommet 2 indsigelser.

### **Indstilling og beslutning**

Teknik- og Økonomidirektøren indstiller,

- at kommuneplantillæg nr 06 og lokalplan nr. 081 vedtages endeligt med mindre ændringer.

Teknik- og Miljøudvalget den 1. februar 2016:

Indstillingen anbefales.

Økonomi- og Planudvalget den 10. februar 2016:

Anbefales.

### **Sagsfremstilling**

Der er i høringsperioden indkommet 2 indsigelser fra

- A. Center for Børn og Familie, Dagtilbud Bornholm og Steenbergs Tegnestue

## B. Center for Ejendomme og Drift

### **Indsigelsesbehandling:**

- A. Indsiger har bemærkninger til lokalplanens § 7.4 Vej, sti og parkeringsforhold, som i overensstemmelse med kommunens "Retningslinjer for anlæg af parkeringsarealer på Bornholm", bestemmer at der skal anlægges 25 parkeringspladser i lokalplanens byggefelt. Indsiger foreslår, at der anlægges 15 parkeringspladser i byggefeltet, hvoraf den ene skal være dimensioneret for kassebil.

#### *Center for Teknik og Miljø kommentar:*

Det indstilles, at indsigelsen delvist imødekommes, så der anlægges 15 parkeringspladser i byggefeltet og udlægges plads på egen grund, uden for byggefeltet, til yderligere 10 parkeringspladser, som senere vil kunne anlægges, hvis der opstår behov.

Det foreslås derfor at:

- lokalplanens § 7.4 ændres fra "Der skal anlægges 25 parkeringspladser her af to handicappladser, én på 3,5 x 5,0m og én på 4, 5x 8,0m til kassebil", ændres til "Der skal udlægges 25 parkeringspladser, og anlægges 15 parkeringspladser i byggefeltet her af to handicappladser, én på 3,5 x 5,0m og én på 4, 5x 8,0m til kassebil."
- lokalplanens § 7.5 ændres fra "Parkeringsarealer anlægges i byggefelt" til "udlæg til 10 parkeringspladser skal være på egen grund".

- B. Indsigerne ønsker maksimal-højden på det planlagte solcelleanlæg øget fra 3 meter til 3,75 meter. Begrundelsen er, at solcellepanelerne er bevægelige og følger solens bane, og derfor vil stå næsten lodret i december og januar. I disse måneder vil de derfor kun lige være under 3,75 meter i højden.

#### *Center for Teknik og Miljø kommentar:*

Det indstilles, at indsigelsen imødekommes, og lokalplanens § 4.6 ændres fra "Solenergianlæg tillades på terræn i et særligt byggefelt i en højde på op til 3 meter." til "Solenergianlæg tillades på terræn i et særligt byggefelt i en højde på op til 3,75 meter".

### **Økonomiske konsekvenser**

Ingen

### **Supplerende sagsfremstilling og/eller Administrativ tilføjelse**

-

## **Punkt 14: Anlægsbevilling til flytning Hasle Bibliotek**

Åbent punkt

## 14 Anlægsbevilling til flytning Hasle Bibliotek

02.34.00P19-4047

Behandling	Mødedato	Åbent punkt	Lukket punkt
Teknik- og Miljøudvalget	01-02-2016	5	
Økonomi- og Planudvalget	10-02-2016	14	

### Hvem beslutter

Teknik- og Miljøudvalget indstiller  
Økonomi- og Planudvalget indstiller  
Kommunalbestyrelsen beslutter

### Resumé

I forbindelse med budget 2016 blev det besluttet, at flytte Hasle Bibliotek fra Toftelunden 1, Hasle til Svartingedalskolen. I forbindelse med flytningen er der behov for bygningsmæssige ændringer på Svartingedalskolen. Ejendomsservice søger hermed om en anlægsbevilling til projektet.

### Indstilling og beslutning

Teknik- og økonomidirektøren indstiller:

- at der gives en anlægsbevilling på 255.000 kr. til bygningsmæssige ændringer på Svartingedalskolen i forbindelse med flytning af Hasle Bibliotek. Anlægsbevillingen svarer til det i budgettet afsatte rådighedsbeløb.
- at anlægsbevillingen gives til Center for Ejendomme og Drift under Teknik- og Miljøudvalget.

Teknik- og Miljøudvalget den 1. februar 2016:

Indstillingen anbefales.

Økonomi- og Planudvalget den 10. februar 2016:

Anbefales.

### Sagsfremstilling

Bornholms Biblioteker har i forbindelse med "*Flere kultur- og fritidsinteresser på færre adresser*" forslået en fysisk flytning af Hasle Bibliotek fra Toftelunden 1, i Hasle til Svartingedalskolen. Forslaget relaterer sig endvidere til Ejendomsstrategiens mål: "- Kloge kvadratmeter", der har til formål at samle flere funktioner på færre adresser.

I forbindelse med flytningen er det nødvendigt at foretage nogle bygningsmæssige ændringer på Svartingedalskolen.

Anlægsarbejderne omfatter mindre bygningsændringer, adgangsforhold o. lign.

### **Økonomiske konsekvenser**

Der søges om en anlægsbevilling på 255.000 kr. til bygningsmæssige ændringer på Svartingedalskolen i forbindelse med flytning af Hasle Bibliotek, idet der er afsat rådighedsbeløb til formålet i det vedtagne budget for 2016.

### **Supplerende sagsfremstilling og/eller Administrativ tilføjelse**

Ingen.

## **Punkt 15: Regnskab over Omfartsvej øst om Rønne**

Åbent punkt

## **15 Anlægsregnskab for Omfartsvej øst om Rønne**

05.01.02S05-0019

<b>Behandling</b>	<b>Mødedato</b>	<b>Åbent punkt</b>	<b>Lukket punkt</b>
Teknik- og Miljøudvalget	01-02-2016	11	
Økonomi- og Planudvalget	10-02-2016	15	

### **Hvem beslutter**

Teknik- og Miljøudvalget indstiller  
Økonomi- og Planudvalget indstiller  
Kommunalbestyrelsen beslutter

### **Resumé**

Godkendelse af anlægsregnskab for Omfartsvej øst om Rønne, idet projektet er afsluttet i regnskab 2015.

Jf. Kasse- og Regnskabsregulativets bilag 2.7 skal der for anlægsarbejder med bruttoudgifter over 2 mio. kr. udarbejdes særskilt anlægsregnskab, der forelægges kommunalbestyrelsen.

### **Indstilling og beslutning**

Teknik- og økonomidirektøren indstiller,

- at anlægsregnskabet for Omfartsvej øst om Rønne godkendes.
- at underskuddet på 1.341.752 kr. finansieres af den disponible anlægspulje vedrørende vejanlæg.

Teknik- og Miljøudvalget den 1. februar 2016:  
Indstillingen anbefales.

Økonomi- og Planudvalget den 10. februar 2016:  
Anbefales.

### **Sagsfremstilling**

Kommunalbestyrelsen meddelte den 31. marts 2011 anlægsbevillinger til Omfartsvej øst om Rønne - Ringvejen. Projektet blev finansieret via tilskud fra Transportministeriet jf. "aftale om en grøn transportpolitik af 29. januar 2009" og "aftale om nye initiativer af 22. oktober 2009". Vejdirektoratet blev efterfølgende udpeget til at varetage administrationen af tilskuddet.

Ringvejen består af to eksisterende dele på 1.700 meter og en ny del, der forbinder dem på 1.800 meter. Den samlede ringvej på samlet 3.500 meter indeholder en vejbane i begge retninger, cykelstier i begge vejsider og fortov fortrinsvis i den ene vejside på eksisterende del.

Der blev afholdt offentlig licitation i 2012. Anlægsarbejdet blev udført i 2012 og 2013 med afslutning og åbning den 18. juni 2014. Efterfølgende er der foretaget justeringer af stier, samt 1 års eftersyn i juli 2015.

Åbning af den samlede ringvej i juni 2014 har medført ca. 35 pct. færre biler i den indre bymidte.

## Økonomiske konsekvenser

### Anlægsregnskab:

Entrepriser	24.756.513
Asfaltarbejder	4.900.760
Belysning i 2 rundkørsler	534.764
Skilte og afmærkning	765.442
Samlet projektering af Cowi	2.389.720
Udlæg til Cowi	64.192
Tilsyn af Steenbergs Tegnestue	711.561
Ekspropriationsprojekt af LE34	534.384
Erstatning ved ekspropriation	1.040.013
Arkæologiske udgravninger af Bornholms museum	873.875
Gravearbejde for arkæologiske udgravninger	80.420
Geologiske undersøgelser	138.213
Afsætning af landinspektør	136.525
Nedrivning af bygning ved Torneværksvej	264.887
Lønudgifter til kommunalt projekt og tilsyn	914.456
Mindre udgifter	158.743
Afvandingsbidrag	-1.385.539
<b>Udgifter i alt</b>	<b>36.878.929</b>
Tilskud fra Transportministeriet	-35.700.000
<b>Indtægter i alt</b>	<b>-35.700.000</b>
<b>Underskud</b>	<b>1.178.929</b>

Regnskabet er revideret og godkendt af revisionen i forbindelse med udbetaling af tilskuddet.

	<b>Bevillinger 31.03.2011</b>	<b>Samlet forbrug ultimo 2015</b>
Udgifter	35.000.000	36.878.929

Tilskud	-35.000.000	-35.700.000
Netto	0	1.178.929

Det skal bemærkes, at bevillingerne er anført i det prisniveau, der var gældende, da anlægsbevillingerne blev givet.

Projektets rådighedsbeløb er i de efterfølgende år blevet prisfremskrevet med i alt netto - 162.823 kr. (udgifterne med 152.823 kr. og indtægterne med -315.646 kr.), hvilket medfører at det reelle underskud udgør i alt **-1.341.752 kr.**

Overskridelsen skyldes fortrinsvis uforudsete udgifter til kalkstabilisering af et større blødbundsområde (1.000.000 kr.), tømning og fjernelse af en stor nedgravet olietank (90.000 kr.), flytning af en natursti (100.000 kr.), forsinkelse af muldarbejde pga. digesvaler (100.000 kr), samt ekstra udgifter til brolægningsarbejder mv (400.000kr ).

Underskuddet på -1.341.752 kr. overføres til den disponible anlægspulje vedrørende vejanlæg 2016, idet sagen om de samlede budgetoverførsler forventes godkendt på kommunalbestyrelsens møde den 28. april 2016.

### **Supplerende sagsfremstilling og/eller Administrativ tilføjelse**

Ingen.

## **Punkt 16: Regnskab over Oplevelsesstien**

Åbent punkt

## **16 Anlægsregnskab for Oplevelsessti fra Døndalen til Melsted**

05.01.02Ø02-0001

<b>Behandling</b>	<b>Mødedato</b>	<b>Åbent punkt</b>	<b>Lukket punkt</b>
Teknik- og Miljøudvalget	01-02-2016	12	
Økonomi- og Planudvalget	10-02-2016	16	

### **Hvem beslutter**

Teknik- og Miljøudvalget indstiller

Økonomi- og Planudvalget indstiller

Kommunalbestyrelsen beslutter

### **Resumé**

Godkendelse af anlægsregnskab for Oplevelsessti fra Døndalen til Melsted, idet projektet er afsluttet i regnskab 2015.

Jf. Kasse- og Regnskabsregulativets bilag 2.7 skal der for anlægsarbejder med bruttoudgifter over 2 mio. kr. udarbejdes særskilt anlægsregnskab, der forelægges kommunalbestyrelsen.

### **Indstilling og beslutning**

Teknik- og økonomidirektøren indstiller,

a) at anlægsregnskabet for Oplevelsessti fra Døndalen til Melsted godkendes.

b) at overskuddet på 3.088.780 kr. overføres til den disponible anlægspulje vedrørende vejanlæg.

Teknik- og Miljøudvalget den 1. februar 2016:

Indstillingen anbefales.

Økonomi- og Planudvalget den 10. februar 2016:

Anbefales.

### **Sagsfremstilling**

Som følge af manglende mulighed for ekstern finansiering til brug for gennemførelse af projektet, nedjusterede kommunalbestyrelsen den 28. januar 2015 bevillingerne og rådighedsbeløbene til det tilpassede projekt. Der blev givet bevilling og afsat rådighedsbeløb til

de udgifter, der allerede var afholdt og disponeret. Den igangsatte ekspropriation kunne herefter afsluttes.

Vejdirektoratet meddelte imidlertid den 30. januar 2015, at ekspropriationen var ugyldig, hvorfor projektet er afsluttet uden udbetaling af erstatninger og matrikulære berigtigelser.

## Økonomiske konsekvenser

### Anlægsregnskab:

	<b>Rådighedsbeløb*</b>	<b>Udgifter</b>
Projektering og konsulenter	4.497.537	4.166.584
Erstatninger. Ulempe ved ekspropriation	1.850.000	61.049
Landmåler	300.000	
Ekspropriationsrådgivning	1.615.923	1.011.011
Projektledelse, rejser, møder mv.	636.540	572.576
<b>I alt</b>	<b>8.900.000</b>	<b>5.811.220</b>

	<b>Bevilling*</b>	<b>Samlet forbrug Ultimo 2015</b>	<b>Overskud</b>
Udgifter	8.900.000	5.811.220	3.088.780

\* Senest justeret i kommunalbestyrelsen den 28. januar 2015, hvorfor der ikke forekommer nogen prisfremskrivning af rådighedsbeløbet i denne sag

Anlægsudgifterne er mindre end anlægsbevillingen på 8.900.000 kr., da Vejdirektoratet erklærede ekspropriationen ugyldig. Derved har der ikke været omkostninger til arealerstatninger og matrikulære berigtigelser.

Der har været udgifter til nogle mindre ulempeerstatninger til lodsejere, der har haft eksterne omkostninger til rådgivere.

Overskuddet på 3.088.780 kr. overføres til den disponible anlægspulje vedrørende vejanlæg 2016, idet sagen om de samlede budgetoverførsler forventes godkendt på kommunalbestyrelsens møde den 28. april 2016.

### Supplerende sagsfremstilling og/eller Administrativ tilføjelse

Ingen.

## **Punkt 17: Orientering fra formanden**

Åbent møde

## **17 Orientering fra formanden**

00.01.00G00-0040

<b>Behandling</b>	<b>Mødedato</b>	<b>Åbent punkt</b>	<b>Lukket punkt</b>
Økonomi- og Planudvalget	10-02-2016	17	

Økonomi- og Planudvalget den 10. februar 2016:  
Givet.

## **Punkt 18: Eventuell**

Åbent punkt

## **18 Eventuelt**

00.01.00G00-0040

<b>Behandling</b>	<b>Mødedato</b>	<b>Åbent punkt</b>	<b>Lukket punkt</b>
Økonomi- og Planudvalget	10-02-2016	18	

Økonomi- og Planudvalget den 10. februar 2016:  
Intet.