

# REFERAT Økonomi- og Klimaudvalget d. 16-11-2022

**Mødedato** Onsdag d. 16. november 2022 kl. 15:30

**Mødested** mødelokale C, Ullasvej 23, Rønne

**Mødedeltagere** Helle Munk Ravnborg, Jacob Trøst, Jonna Nielsen, Linda Kofoed  
Persson, Mark Palmquist, Morten Riis, Søren Schow

## Indholdsfortegnelse

Fraværende og bemærkninger til dagsorden.....	3
Dialogmøde mellem Økonomi- og Klimaudvalget og Center for Regional Udvikling, IT og Sekreta	4
Dialogmøde mellem Økonomi- og Klimaudvalget og Center for Økonomi og Personale.....	6
Orientering om status for arbejde med fysisk placering af medarbejdere.....	8
Evaluering af processen for budget 2023.....	11
Uddannelses- og beskæftigelsesplan 2023.....	13
Godkendelse af redegørelse fra Landsbyggefonden.....	18
Beslutning af Ejendomsstrategi for perioden 2023 - 2026.....	20
Igangsættelse af planlægning for et sommerhusområde ved Allinge.....	22
Orientering om statens screening af arealer til VE-anlæg.....	25
Høring af regulativ for husholdningsaffald.....	28
Udlæg til mellemfinansiering af "Stier for Alle" i Ny Kannikeskoven.....	30
Anlægsbevilling til omlægning af vejareal ved Rønne Havn.....	33
Anlægsbevillinger til nedrivningsprojekt 2021 - forhøjelse af tilskudspulje.....	38
Orientering fra formanden.....	43
Eventuelt.....	44
Lukket: Lukket punkt: anlægsbevillinger til salg af delområde B ved Søndre Løkker, Rønne.....	45
Lukket: Lukket punkt - Erstatning for fejlagtig vejledning.....	46
Lukket: Lukket punkt - Beslutning om elbilsudbud og leasingperiode.....	47

## **Punkt 1: Fraværende og bemærkninger til dagsorden**

### **Fraværende**

Morten Riis.

### **Bemærkninger til dagsordenen**

Niclas Fick deltog som suppleant for Morten Riis.

## **Punkt 2: Dialogmøde mellem Økonomi- og Klimaudvalget og Center for Regional Udvikling, IT og Sekretariat**

22/25633

### **Politisk sagsgang**

Økonomi- og Klimaudvalget beslutter.

### **Resumé**

Som led i budgetprocessen afholdes to årlige dialogmøder mellem centre og fagudvalg. Det er blevet tid til årets andet dialogmøde.

### **Indstilling**

Kommunaldirektøren indstiller, at

- udvalget har en dialog med Center for Regional Udvikling, IT og Sekretariat jf. sagsfremstillingen.

### **Beslutning Økonomi- og Klimaudvalget den 16-11-2022**

Godkendt.

### **Sagsfremstilling**

Som led i budgetprocessen afholdes dialogmøder mellem centre og fagudvalg to gange årligt, det første i foråret (udvalgsmøderne i maj), det andet i efteråret (de første udvalgsmøder efter budgettets vedtagelse). De er del af udvalgenes årshjul samt af budgetprocessen.

Efterårsdialogmøderne har fokus på, hvilke overvejelser centeret gør sig i forhold til implementering af budgettet for det kommende år, og hvilke tanker udvalgsmedlemmerne har gjort sig om det nyligt vedtagne budget for det efterfølgende år. Efterårets dialogmøde har således fokus på implementering af budgettet og implikationerne af dette. Et omdrejningspunkt i dialogen er en drøftelse af de gensidige forventninger til hinanden om ovenstående.

Det er op til Center-MED at forberede det indhold, man fra centerets side ønsker at sætte fokus på, men udvalgsmedlemmerne kan naturligvis på dialogmødet tage andre emner op som supplement til dette.

Forud for dialogmøderne vil udvalget få tilsendt emnerne for centrenes oplæg.

Fra Center for Regional Udvikling, IT og Sekretariat deltager Mads Boss, Kristian Pihl, Bent Ole Enevoldsen og Claus Munk.

## Økonomiske konsekvenser

-

## **Punkt 3: Dialogmøde mellem Økonomi- og Klimaudvalget og Center for Økonomi og Personale**

22/25633

### **Politisk sagsgang**

Økonomi- og Klimaudvalget beslutter.

### **Resumé**

Som led i budgetprocessen afholdes to årlige dialogmøder mellem centre og fagudvalg. Det er blevet tid til årets andet dialogmøde.

### **Indstilling**

Kommunaldirektøren indstiller, at

- udvalget har en dialog med Center for Økonomi og Personale jf. sagsfremstillingen.

### **Beslutning Økonomi- og Klimaudvalget den 16-11-2022**

Godkendt.

### **Sagsfremstilling**

Som led i budgetprocessen afholdes dialogmøder mellem centre og fagudvalg to gange årligt, det første i foråret (udvalgsmøderne i maj), det andet i efteråret (de første udvalgsmøder efter budgettets vedtagelse). De er del af udvalgenes årshjul samt af budgetprocessen.

Efterårsdialogmøderne har fokus på, hvilke overvejelser centeret gør sig i forhold til implementering af budgettet for det kommende år, og hvilke tanker udvalgsmedlemmerne har gjort sig om det nyligt vedtagne budget for det efterfølgende år. Efterårets dialogmøde har således fokus på implementering af budgettet og implikationerne af dette. Et omdrejningspunkt i dialogen er en drøftelse af de gensidige forventninger til hinanden om ovenstående.

Det er op til Center-MED at forberede det indhold, man fra centerets side ønsker at sætte fokus på, men udvalgsmedlemmerne kan naturligvis på dialogmødet tage andre emner op som supplement til dette.

Forud for dialogmøderne vil udvalget få tilsendt emnerne for centrenes oplæg.

Fra Center for Økonomi og Personale deltager Stine Hansen, Dorthe Sobczyk, Karen Lynn Jacobsen, Michael Mogensen, Charlotte Rosing Funch, Harry Olsen og Anders Gummesen.

## Økonomiske konsekvenser

-

# Punkt 4: Orientering om status for arbejde med fysisk placering af medarbejdere

22/11039

## Politisk sagsgang

Økonomi- og Klimaudvalget orienteres.

Kommunalbestyrelsen orienteres.

## Resumé

Kommunalbestyrelsen besluttede d. 27. juni 2022, at den skulle præsenteres for en samlet plan for placering af medarbejderne, der indgik i projektet om samling på færre matrikler. Kommunalbestyrelsen orienteres her om det foreløbige arbejde.

## Indstilling

Kommunaldirektøren indstiller,

- Sagen til orientering.

## Beslutning Økonomi- og Klimaudvalget den 16-11-2022

Orientering givet.

## Sagsfremstilling

Denne sagsfremstilling skal ses som en orientering om arbejdet med den fysiske struktur i regionskommunen (forstået som lokaler og bygninger til medarbejderne) efter kommunalbestyrelsens beslutning i marts måned, hvor projektet Samling på færre matrikler blev stoppet.

I forlængelse af beslutningen i marts har administrationen i første omgang fokuseret på at afdække de juridiske rammer for andre løsninger (OPS) på en samling af medarbejderne end den, som fremkom i det nu afbrudte projekt.

[Orienteringen om netop dette på juni-mødet](#) i kommunalbestyrelsen medførte en beslutning om senest 1. november at få fremlagt en samlet plan for fysisk placering af medarbejderne på de nuværende kommunale adresser.

### *Proces*

For at imødekomme kommunalbestyrelsens ønske om fremlæggelse af en samlet plan, vil en sådan plan skulle ligge klar allerede i slutningen af august måned. Forslag til væsentlige ændringer i arbejdsforholdene for medarbejderne vil skulle drøftes i HovedMED, hvilket skete 14. september.

Med den relativt korte tidshorisont i forhold til at reorganisere arbejdet med medarbejdernes fremtidige placering, kan direktionen give en status på arbejdet, men ikke imødekomme ønsket om en konkret, samlet plan for den fysiske placering af medarbejderne.

### *Skitse til plan*

HovedMED drøftede i maj direktionens forslag til det videre arbejde med den fysiske struktur i regionskommunen. HovedMED's anbefaling var at arbejde ud fra en todelt model, hvor der fokuseres på

- 1) at løse de akutte udfordringer på Ullasvej og i Tejn med anvendelse af Snorrebakken.

2) Fremtidens arbejdsplads (en mere langsigtet drøftelse i organisationen, som kobles sammen med implementeringen af Politik om Attraktiv Arbejdsplads)

I det følgende præsenteres de konkrete overvejelser og tiltag til løsning af 1), der udgør de konkrete tiltag som igangsættes for at imødegå udfordringerne.

### ***De fysiske udfordringer***

De akutte udfordringer kom til udtryk som mangel på plads til medarbejdere på Ullasvej og i Tejn. Efterfølgende har planerne for udnyttelse af Elværket i Rønne medført behov for at involvere andre medarbejdergrupper og borgertilbud. Dette afspejler sig i den foreslåede løsning.

I forlængelse af kommunalbestyrelsens beslutninger i marts, har direktionen indledt en flytning af de medarbejdere fra Regional Udvikling, It og Sekretariat, der i dag sidder på Ullasvej, samt direktion og borgmester, til Snorrebakken. I alt fraflytter knapt 45 medarbejdere Ullasvej.

Sygeplejens 12 medarbejdere, der i dag sidder på Ll. Madsegade, flyttes til Ullasvej 23. Derudover flyttes tilbuddet Fælles Forandring, der er forankret i De små børns Bornholm, ligeledes til Ullasvej 23.

Det forventes, at indflytningerne på de respektive lokaliteter sker i november 2022.

I Tejn er der i løbet af de seneste måneder fundet lokale løsninger, der ikke involverer flytning af medarbejdere til Snorrebakken eller Ullasvej.

På mellemlang sigt vil regionskommunen stå med udfordringer i forhold til at huse de medarbejdere, der i dag har til huse på Østre Skole og på Sagavej i Rønne. I dag sidder der 32 medarbejdere med faste arbejdspladser, og ca. 20 medarbejdere fra det Tværgående støttekorps, med behov for ca. 10 arbejdsstationer. Dertil kommer, at de nævnte medarbejdere også har brug for lokaler, der kan indgå som en del af tilbud til familier. Det betyder konkret, at der er behov for at etablere fx køkken og bad på en ny lokation.

I forbindelse med salget af Østre Skole indgik regionskommunen en sale-and-lease-back aftale, der begrænser kommunens muligheder for at leje bygningen til et tre-årigt lejemål uden mulighed for forlængelse. Det vil sige, at medarbejderne på Østre Skole skal være ude af lejemålet senest 30. april 2025.

Der er pt. ikke udsigt til, at der kan findes plads til medarbejderne i de eksisterende rammer. Det skal dog pointeres, at der som led i regionskommunens kommende ejendomsstrategi er fokus på en bedre udnyttelse af de eksisterende kvadratmeter. Der er dermed behov for at undersøge og optimere ejendomsanvendelsen. Det er uvist, hvor mange pladser en rationalisering vil medføre, men det er tvivlsomt om en rationalisering vil kunne skabe plads i regionskommunens eksisterende rammer, til de ca. 50 medarbejdere fra Børn og Families afdelinger på Østre Skole.

### **Ny situation**

Budgetforliget, som er førstebehandlet i kommunalbestyrelsen 22. september 2022, medfører en forventet tilbagerulning af beslutningen fra [marts 2022](#), hvor kommunalbestyrelsen godkendte et modulbyggeri i Tejn til Hjemmeplejen Team Tejn.

Dette betyder, at der skal udarbejdes en anden plan for at huse Hjemmeplejen.

Budgetforliget indeholdt ikke midler til istandsættelse af Snorrebakken til Bornholms Museum og Ø-arkivet, men alene til regionskommunens del af byggeriet af et magasin. Det skal således afklares, i hvilket omfang kommunalbestyrelsens beslutning om at tildele de to enheder plads på Snorrebakken skal udmøntes, og i givet fald hvordan.

### **Økonomiske konsekvenser**

Ingen

### **Supplerende sagsfremstilling**

Det endelige budget for 2023 indeholdt en post på 3,0 mio. kr. til museets indflytning på Snorrebakken, men ikke til Ø-arkivets indflytning. Som beskrevet i sagsfremstillingen er der afsat penge til en magasinbygning, der skal rumme

museets og arkivets effekter.

Til yderligere afklaring af Børn og Families medarbejdere, der i dag har til huse på Sagavej 19, kan det oplyses, at der er tale om i alt XX medarbejdere i Børne- og Familiehuset, der er et dagbehandlingstilbud til børn i alderen fra 5-13 år, og deres familier.

## Punkt 5: Evaluering af processen for budget 2023

22/26954

### Politisk sagsgang

Økonomi- og Klimaudvalget beslutter

### Resumé

Jf. styrelsesloven er det Økonomi- og Klimaudvalget der fremsender et budgetforslag til kommunalbestyrelsens behandlinger. Det er dermed også Økonomi- og Klimaudvalget der har ansvaret for at tilrettelægge budgetprocessen, herunder godkende aktiviteter og forudsætninger frem til budgetvedtagelsen.

I forbindelse med udarbejdelsen af budget 2023 godkendte Økonomi- og Klimaudvalget en budgetvejledning og budgetproces på mødet den 16. februar 2022. Budgetvejledningen og budgetprocessen blev præsenteret og gennemgået for kommunalbestyrelsen på mødet den 24. februar 2022.

Inden der udarbejdes et oplæg til budgetproces 2024 evaluerer Økonomi- og Klimaudvalget den overståede proces med budget 2023, så der i det administrative arbejde med et oplæg kan tages højde for udvalgets ønsker og input til næste års budgetproces.

### Indstilling

Kommunaldirektøren indstiller, at

- Økonomi- og Klimaudvalget evaluerer budgetprocessen for 2023, og kommer med konkrete forslag, ønsker og input til processen for budget 2024.

### Beslutning Økonomi- og Klimaudvalget den 16-11-2022

Godkendt, idet budgetprocessen for 2023 blev evalueret, og input til processen for budget 2024 blev givet.

### Sagsfremstilling

Da det er Økonomi- og Klimaudvalget, der har ansvaret for planlægningen og gennemførelsen af budgetprocessen, skal udvalget evaluere den netop overståede proces, inden der udarbejdes et administrativt oplæg til en proces for budget 2024.

Administrationen vil med udgangspunkt i Økonomi- og Klimaudvalgets tilbagemeldinger fra evalueringen udarbejde et oplæg til budgetproces 2024, som kan blive forelagt udvalget primo 2023.

Administrationen foreslår, at evalueringen tager afsæt i de forskellige delelementer, som indgik i budgetproces 2023, her opstillet i kronologisk rækkefølge:

**Udmelding af spareramme:** På mødet i marts besluttede Økonomi- og Klimaudvalget en spareramme til budget 2023 og fordelingen heraf på de enkelte udvalg. Herefter skulle hvert udvalg fremlægge spareforslag for det udmeldte beløb. Generelt tager behovet for en spareramme udgangspunkt i de på tidspunktet kendte forhold og forventninger til, hvordan økonomien udvikler sig. Når det sker inden finansieringen er kendt, kan det kun være et foreløbigt overslag på den manko, der skal findes besparelser for. Det giver dog et pejlemærke og et mål at arbejde efter. Når sparerammen meldes ud forholdsvis tidligt i processen, er der tid i organisationen til at finde og kvalificere forslagene samt få forslagene drøftet i MED-systemet.

**Spareforslag:** I år var der politisk behandling af de forskellige spareforslag, som blev udarbejdet før sommerferien. Det var således de forskellige fagudvalg, der stod som afsender af forslagene. Konsekvenserne ved Indenrigsministeriets udmelding af skatter, tilskud og udligning betød dog, at der i år var et ekstraordinært behov for at udarbejde yderligere spareforslag efter sommerferien. Disse kunne ikke nå igennem fagudvalgene til behandling, og det var derfor administrative forslag.

**Høringsperiode:** I år var den første høringsperiode fra ultimo juni til medio august. I høringsperioden sendes de forskellige forslag til besparelser, udvidelser mv. til de høringsberettigede parter og til kommunens MED-system for bemærkninger. Der skal derfor i planlægningen af perioden tages højde for, at der er reel mulighed for at behandle

forslagene i MED-systemet (HovedMED og CenterMED). Anden høringsperioden ligger umiddelbart efter der er et budgetforlig/budgetforslag til kommunalbestyrelsens behandlinger.

**Budgetseminar 1** blev holdt den 22. juni 2022 med fokus på den seneste status på kommunens økonomi for det kommende budgetår, spareforslag mv. og andre sager med konsekvenser for økonomien i forbindelse med budgetlægningen.

**Budgetseminar 2** blev holdt den 18. august 2022, hvor administrationen på baggrund af Indenrigsministeriets udmelding af skatter, tilskud og udligning samt administrationens egne analyser og budgetopfølgninger gav kommunalbestyrelsen en opdateret status på økonomien for 2023.

**Eksterne parter** kunne fremsende en ansøgning til kommunalbestyrelsens drøftelse af budget 2023 senest den 11. august 2022.

**Processen omkring spørgsmål-svar og administrative beregninger** af partiernes egne forslag i august skulle understøtte, at de enkelte partigrupperes egne forslag til budget 2023 blev kvalificeret inden budgetforhandlingerne.

**Partiernes budgetforslag:** Administrationen stillede et budget-regneark til rådighed for partierne, så de enkelte partier kan fremsende forslag til budgettet inden budgetforhandlingerne.

**Budgetseminar 3** var to dage afsat til budgetforhandlinger den 1.-2. september 2022. Budgetseminar 3 fulgte den tradition, der har været i Bornholms Regionskommune for budgetforhandlinger, hvor kommunens samlede økonomi drøftes med henblik på at opnå budgetforlig og med mulighed for en bred inddragelse af hele kommunalbestyrelsen i et budget, som afspejler de politiske visioner og indsatsområder.

**Dialogmøder mellem centre og fagudvalg:** Som led i budgetprocessen afholdes dialogmøder mellem centre og fagudvalg to gange om året. Det første blev holdt før budgetseminar 1, det andet bliver holdt efter budgetvedtagelsen. Formålet med de første dialogmøder er at give udvalgsmedlemmerne en såkaldt "rigets tilstand", mens dialogmøderne efter budgetvedtagelsen har fokus på, hvordan centeret vil implementere budgettet for det kommende år, og hvilke tanker udvalgsmedlemmerne har gjort sig om det nyligt vedtagne budget for det efterfølgende år.

Spørgsmål som Økonomi- og Klimaudvalget kan drøfte i evalueringen:

- Ønsker udvalget en anden proces i forhold til udmelding af spareramme?
- Hvad ønsker udvalget i forhold til spareforslag, udvidelsesforslag og anlægsforslag i forbindelse med budgetproces 2024. Skal det være et administrativt katalog af forslag eller skal der ske udvalgsbehandling af forslagene, inden de fremsendes til det videre budgetarbejde?
- Har udvalget bemærkninger til, hvornår forslagene sendes i høring/til kommentering?
- Har udvalget input til afviklingen af budgetseminar 1 og budgetseminar 2. Det kunne være i forhold til form, indhold, tidspunkt mv.? Det er ikke alle år, at budgetseminar 2 er blevet afviklet. Nogle år er status på økonomien i august blevet sendt til kommunalbestyrelsen med et notat.
- Ønsker udvalget at fastholde en tilsvarende mulighed for eksterne parter til at fremsende ansøgninger til budgetdrøftelserne?
- Har udvalget input til den proces, der var i forhold til kvalificering af forslag og besvarelse af spørgsmål?
- Ønsker udvalget at administrationen fortsat stiller et budget-regneark til rådighed for partierne op til budgetforhandlingerne? Og er der ønsker til krav om partiernes budgetforslag?
- Ønsker udvalget en anden form for budgetforhandlinger næste år?
- Ønsker udvalget at fastholde formen på dialogmøder, herunder antallet af dialogmøder?
- Har udvalget andre input og ønsker til den kommende budgetproces?

## Økonomiske konsekvenser

-

## Bilag

Budgetvejledning 2023, det politiske arbejde i budgetlægningen

## **Punkt 6: Uddannelses- og beskæftigelsesplan 2023**

22/10313

### **Politisk sagsgang**

Erhvervs-, Bolig- og Beskæftigelsesudvalget beslutter

### **Resumé**

Kommunalbestyrelsen skal godkende Uddannelses- og Beskæftigelsesplan 2023 senest på mødet den 15. december 2022, hvorefter planen offentliggøres primo 2023.

Uddannelses- og Beskæftigelsesplanen beskriver de indsatsområder som prioriteres særligt i 2023 hvor der vil være fokus på kvalificeret arbejdskraft. Planen indeholder også beskrivelse af de uddannelsesmæssige tiltag som prioriteres i forhold til voksne, samt måltal for vejledningsindsatsen rettet mod de elever som forlader grundskolen i forhold til valg af ungdomsuddannelser.

### **Indstilling**

Direktøren indstiller, at:

- a) Udvalget kommer med input til Uddannelses- og Beskæftigelsesplan 2023.
- b) Sender udkast til Uddannelses- og Beskæftigelsesplan 2023 til kommentering jf. procesplan.

### **Beslutning Erhvervs-, Bolig- og Beskæftigelsesudvalget den 26-09-2022**

Ad a. Input givet

Ad b. Godkendt

### **Beslutning Social- og Sundhedsudvalget den 31-10-2022**

Drøftet. Ingen bemærkninger.

### **Beslutning Natur-, Miljø- og Planudvalget den 01-11-2022**

Drøftet. Høringssvar vedhæftes referatet. Torben Kofod Ager kan ikke medvirke.

### **Beslutning Børne- og Skoleudvalget den 01-11-2022**

Ingen bemærkninger.

### **Beslutning Fritids-, Kultur- og Lokalsamfundsudvalget den 03-11-2022**

Drøftet. Udvalget sender input til Erhvervs-, Bolig- og Beskæftigelsesudvalget.

### **Beslutning Handicaprådet den 07-11-2022**

Handicaprådet anbefaler planen.

Der bør være fokus på den sammenhængende ungeindsats, så der bliver en glidende overgang for alle som har behov, medinddragelse af den unge, og klare aftaler om, hvem der er tovholder, samt samtykke omkring deling af informationer.

## **Indstilling**

Kommunaldirektøren indstiller, at Økonomi- og Klimaudvalget

- afgiver et hørings svar.

## **Beslutning Økonomi- og Klimaudvalget den 16-11-2022**

Økonomi- og Klimaudvalgets input er, at kravet om at erhvervslivet skal udarbejde klimaregnskaber vil medføre behov for uddannelse og efteruddannelse i erhvervslivet.

Derudover kan der forventes et ændret behov for kompetencer på Bornholm i de kommende år grundet arbejdet med energiøen.

Dette bør tilføjes til planen.

## **Sagsfremstilling**

Erhvervs-, Bolig- og Beskæftigelsesudvalget skal med afsæt i status på egne lokalt fastsatte mål for 2022, samt den aktuelle beskæftigelsesmæssige situation drøfte forslaget til Uddannelses- og Beskæftigelsesplan 2023.

## **Procesplan**

Udkast til Uddannelses- og Beskæftigelsesplan skal fremlægges for Erhvervs-, Bolig- og Beskæftigelsesudvalget senest på udvalgs mødet den 26. september 2022.

Såfremt forslag til Uddannelses- og Beskæftigelsesplan kan godkendes af udvalget, vil den blive sendt i høring i Social- og Sundhedsudvalget, Natur-, Miljø-, og Planudvalget, Fritids-, Kultur- og Lokalsamfundsudvalget, Børne- og skoleudvalget, Økonomi- og Klimaudvalget og til endelig godkendelse i Kommunalbestyrelsen senest i december 2022.

Ud over de kommunale udvalg sendes planen til Integrations- og Handicaprådet, det Regionale Arbejdsmarkedsråd samt Ungerådet.

Derefter vil Erhvervs-, Bolig- og Beskæftigelsesudvalget modtage Uddannelses- og Beskæftigelsesplan til endelig godkendelse med hørings svar på udvalgs mødet den 28. november 2022, inden endelig godkendelse i kommunalbestyrelsen.

Tidslinje:



### Ministermål

Beskæftigelsesminister Peter Hummelgaard er kommet med sine ministermål for 2023. Da der er indgået en ny [deleftale om nytænkning af beskæftigelsesindsatsen](#) er det ikke længere obligatorisk at implementere ministermål i Uddannelses- og beskæftigelsesplanen. Administrationen har i stedet valgt at indarbejde nogle af målene i planen. Ministermålene for 2023 kan ses [her](#).

### Generelle ramme

Det må forventes, at Uddannelses- og Beskæftigelsesplan 2023 dels vil være en videreførelse af Beskæftigelsesplan 2022, idet en række initiativer er iværksat, og vil blive videreført ind i år 2023. Derudover vil der være en række nye indsatser styret af det seneste års udvikling på Bornholm, herunder en stigende efterspørgsel efter arbejdskraft både i form af helårs beskæftigelse og midlertidige job i sommersæsonen (som nu for mange strækker sig fra april og helt ind i december).

### Gennemgående fokus

#### *Kvalificeret arbejdskraft*

Et gennemgående fokus vil være mål og strategier for, hvordan der sikres *kvalificeret arbejdskraft* til de bornholmske virksomheder for dels at understøtte væksten i det Bornholmske samfund, og dermed Kommunalbestyrelsens mål om 42.000 indbyggere på Bornholm i 2028, og dels sikre at alle borgere på Bornholm har mulighed for et aktivt og selvstændigt liv.

#### *Arbejde eller uddannelse til alle*

Center for Job, Uddannelse og Rekruttering vil fortsat have fokus på den gruppe borgere, som har vanskeligt ved at få fodfæste på arbejdsmarkedet ved at understøtte oprettelsen af nye job- og uddannelsesmuligheder på Bornholm.

For at løse denne opgave vil centeret fortsætte med en fleksibel og innovativ tilgang i samarbejdet med de bornholmske virksomheder og bornholmske uddannelsesudbydere og ud fra dette give inspiration til, hvordan denne gruppe borgere kan inkluderes.

#### *Egen motivation og ejerskab til egne mål*

Målet vil være, at den enkelte borger oplever, at der arbejdes ud fra, at borgeren selv har ejerskab og ansvar for egen udvikling, mål og resultater. Tilbuddet fra centeret vil bygge på løsningsfokuseret sparring, tilbud om uddannelse og eventuel hjælp til etablering af kontakt til virksomheder i form af praktikker, løntilskud eller ordinære job.

#### *Indsigt og udsyn i forhold til arbejdskraft*

Såfremt virksomhederne ikke kan finde de kvalificerede medarbejdere på Bornholm, vil fokus fortsat være at samarbejde med relevante aktører for at tiltrække yderligere kvalificeret arbejdskraft til Bornholm, det være sig både fra det øvrige Danmark som fra udlandet, specielt EU.

### Fokus på uddannelse

Beskæftigelsesplanen blev i 2021 ”omdøbt” til Uddannelses- og Beskæftigelsesplan, dels fordi beskæftigelsesplanen

allerede indeholder mange uddannelsesrettede indsatser, og dels fordi der nu er kommet krav om at udarbejde måltal for vejledningsindsatsen rettet mod de elever som forlader grundskolen.

Derfor er der indarbejdet de lovpligtige mål for vejledningsindsatsen jf. bekendtgørelse nr. 1152 af 7. juli 2020, hvor Kommunalbestyrelsen jf. § 31 skal fastsætte måltal for det kommende års søgning til ungdomsuddannelserne.

Der er i 2022/2023 fortsat et kraftigt fokus på kurser/uddannelse, da dette anses for et vigtigt redskab for at få alle med, og også at "langtidssikre" ufaglærte i kommende jobåbninger.

## **Lokalt fastsatte mål 2023**

### *Rekruttering og tilflytning*

Sikre kvalificeret arbejdskraft til offentlige og private virksomheder på Bornholm.

En mere opsøgende indsats i forhold til arbejdskraft uden for Bornholm

Bedre tværfaglig og virksomhedsrettet hjælp til ledige på kanten af arbejdsmarkedet.

Fortsat fokus på nedbringelse af antallet af langtidsledige kontanthjælps- modtagere over 30

år.

### *Ungeindsats*

Fokus på udvikling og forankringen af samarbejdet i den sammenhængende ungeindsats.

Fokus på at sikre at relevante tilbud, aktiviteter og værktøjer er til stede ved det daglige arbejde i den sammenhængende ungeindsats; herunder samarbejdet med FGU-uddannelsen.

### *Integration*

Fokus på flygtningenes integration på det Bornholmske arbejdsmarked, således at flygtningenes kompetencer søges at matche det Bornholmske arbejdsmarkeds behov for kvalificeret arbejdskraft.

### *Uddannelse*

Fokus på opfyldelsen af de politisk vedtagne mål for vejledningsindsatsen rettet mod grundskolens afgangselever.

## **Uddannelses- og Beskæftigelsesindsatsen søges løst i et samarbejde.**

Der er behov for en fortsat udbygning af samarbejdet med erhvervslivet, øvrige aktører (uddannelsesinstitutioner, arbejdsgiver- og arbejdstager organisationer, praktiserende læger mfl.) men også internt i Bornholms Regionskommune udvikles nye samarbejder omkring tværfaglige snitflader, hvor specielt den sammenhængende ungeindsats (SUI) fortsat vil blive prioriteret i 2023.

## **Ny lovgivning mv.**

Der er de senere år vedtaget en række nye reformer på Beskæftigelsesområdet, hvor det allerede nu er klart, at dette fortsætter med nye lovgivningsmæssige initiativer i 2023. Center for Job, uddannelse og Rekruttering vil løbende forholde sig til de muligheder dette giver, dels i det daglige arbejde og dels ved løbende at tilpasse organisationen og indsatsviften, i et samspil med Erhvervs-, Bolig- og Beskæftigelsesudvalget, når de konkrete rammer kendes.

## **Regional uddannelsespulje**

Erhvervs-, Bolig- og Beskæftigelsesudvalget besluttede på deres møde d. [29. august 2022](#), at anbefale

kommunalbestyrelsen at reservere medfinansiering til de Strukturfondsmidler der bliver tildelt Bornholm. Det endelige beløb, samt udmøntningsmuligheder kendes ikke ved afholdelsen af dette møde. Administrationen arbejder på, at få udarbejdet en udmøntningsplan med tilhørende kriterier, samt oversigt over de økonomiske muligheder. Arbejdet med at få udarbejdet udmøntningsplanen vil finde sted henover vinteren i 2022/2023. For at være klar til at udmønte midler fra 1. januar 2023, anbefaler administrationen at der tages udgangspunkt i ”Uddannelsesstrategi for Bornholm” som kommunalbestyrelsen godkendte d. 23. maj 2019. Administrationen vil lægge op til en proces, hvor strategien opdateres, og hvor der udarbejdes en politisk ramme.

”Uddannelsesstrategi for Bornholm” er vedlagt som bilag 1.

### **Fremtiden for Uddannelses- og beskæftigelsesplanen**

Da det ikke længere er lovpligtigt at udarbejde en beskæftigelsesplan fra 2023 og frem, er Center for Job, Uddannelse og Rekruttering i gang med at overveje hvilke ændringer det vil medføre fra 2024 og frem. Overvejelserne går på, om der skal udarbejdes en Uddannelses- og beskæftigelsesplan, og hvis der skal, hvordan skal format og indhold se ud. Erhvervs-, Bolig- og Beskæftigelsesudvalget vil i løbet af foråret 2023 blive inddraget i arbejdet.

Udkastet til Uddannelses- og beskæftigelsesplan 2023 er vedhæftet som bilag 2. Bemærk, at den vedhæfte udgave ikke er sat pænt op layout mæssigt.

### **Økonomiske konsekvenser**

-

### **Supplerende sagsfremstilling til ØKU 16.11.2022**

Uddannelse- og Beskæftigelsesplan sendes til høring i Social- og Sundhedsudvalget, Børne- og Skoleudvalget, Natur-, Miljø- og Planudvalget, Fritids-, Kultur- og Lokalsamfundsudvalget samt Økonomi- og Klimaudvalget.

### **Bilag**

Uddannelsesstrategi for Bornholm

Uddannelses og beskæftigelsesplan 2023

Høringssvar fra Natur-, Miljø- og Planudvalget til Uddannelses- og beskæftigelsesplan 2023

## **Punkt 7: Godkendelse af redegørelse fra Landsbyggefonden**

19/12907

### **Politisk sagsgang**

Økonomi- og Klimaudvalget indstiller.

Kommunalbestyrelsen beslutter.

### **Resumé**

Bornholms Regionskommune har i september 2019 ansøgt Landsbyggefonden (LBF) om kapitaltilførsel til Nylars Plejecenter. Der er ansøgt om en kapitaltilførselssum på 1.250.000 kr. Pengene skal anvendes til udskiftning af et ældre eternittag. Kapitaltilførslen skal sikre, at beboernes husleje ikke stiger som følge af tagudskiftningen.

### **Indstilling**

Direktøren indstiller, at

a) LBF's redegørelse godkendes med den konsekvens, at Regionskommunen

- modtager 250.000 kr. i tilskud fra LBF
- optager lån på 250.000 i LBF
- yder 2 x lån på 250.000 kr.
- yder et tilskud på 250.000 kr.

b) LBF ansøges om, at afdeling Nylars kan fritages for 1/3 henlæggelser fra (kommende) tilbagebetalte lån, således at dette beløb kan bruges til at betale det nye lån til tagprojektet tilbage, og

c) kommunens nettoudgift til tilskud og lån på 750.000 kr. finansieres af det afsatte budget til indskud i Landsbyggefonden i 2022 på bevilling 93 Afdrag på udlån.

### **Beslutning Økonomi- og Klimaudvalget den 16-11-2022**

Anbefales.

### **Sagsfremstilling**

Nylars Plejecenter er opført som plejehjem i 1964 og senest ombygget i 2014. Plejecenteret har 20 kommunalt ejede ældreboliger, der drives efter almenboliglovgivningen, da boligerne er opført med offentlig støtte.

Projektet omfatter udskiftning af eternittagplader på plejecentrets nordlige fløj samt udskiftning af lægter til en større dimension som følge af nye byggekrav.

Center for Ejendomme og Drift vurderer, at eternitpladerne på plejecentrets sydlige halvdel ikke er nedslidte i samme grad, hvorfor en udskiftning på nuværende tidspunkt ikke er aktuel.

Ombygningen i 2014 har medført et betydeligt træk på ejendommens hensættelser til vedligehold, ligesom nettokapitaludgifterne er forøget, hvorfor der er ikke hensat tilstrækkelige midler til de nødvendige arbejders gennemførelse.

Fordi der er tale om almene ældreboliger (støttet byggeri) er det muligt at ansøge LBF om økonomisk støtte i form af en såkaldt kapitaltilførsel (lån og tilskud) til delvis dækning af arbejderne.

Regionskommunens godkendelse af LBF's redegørelse er en del af en samlet proces, der fører frem til LBF's bindende tilsagn om deres andel af kapitaltilførslen. Processen har følgende trin:

1. Ansøgning fra støtteansøger (her: BRK)
2. LBF udarbejder redegørelse og forslag til kapitaltilførsel
3. BRK indhenter lånetilbud\*
4. Realkreditinstituttet godkender LBF's forslag og sender lånetilbud\*
5. BRK godkender LBF's forslag og informerer om godkendelsen og lånetilbuddene
6. LBF godkender tilsagn om tilskud mv.

\*Da det ikke har været muligt at få nogle realkreditinstitutter til at yde det ønskede lån, kan den samlede kapitaltilførsel – og dermed støtten fra LBF – kun sikres, hvis regionskommunen selv yder et lån svarende til realkreditinstituttets andel.

På sigt kan tilbagebetaling af lånet finansieres ved, at Bornholms Regionskommune bruger den 1/3 af låneafdragene, som regionskommunen ellers skal henlægge, når lånet er betalt ned, til at betale af på det nye lån vedrørende tagarbejderne. LBF kan således beslutte, at fremtidige LBF-indbetalinger i en sådan situation fx kan konverteres til finansiering af tilbagebetalingen af nye lån – fx de lån fra regionskommunen der i denne sag foreslås ydet til tagarbejderne

Det anbefales derfor, at BRK i forbindelse med fremsendelse af den godkendte redegørelse til LBF udarbejder og fremsender en ansøgning til LBF om, at afdeling Nylars kan fritages for fremtidige indbetalinger til LBF fra boligafdelingen, når de oprindelige lån er betalt tilbage, som nævnt ovenfor.

I denne sag tager kommunalbestyrelsen stilling til LBF's redegørelse og godkender regionskommunens udgifter til kapitaltilførslen. Samtidig reserveres der midler til det tilskud og det lån på 2 x 250.000 kr. som regionskommunen selv skal yde i forbindelse med kapitaltilførslen.

Når Landsbyggefonden har godkendt tilsagn om tilskud, vil der blive fremsendt en sag om anlægsbevilling til udskiftning af taget på Nylars Plejecenter, idet arbejdet forventes udbudt og gennemført snarest muligt.

### **Økonomiske konsekvenser**

Godkendelsen af redegørelsen har umiddelbart ikke økonomiske konsekvenser. Godkendelsen betyder, at der findes ekstern finansiering til udskiftning af taget på 500.000 kr. og intern finansiering fra Bornholms Regionskommune på 750.000 kr., hvoraf 500.000 kr. er et lån til boligafdelingen. Der er peget på finansiering af kommunens andel via det afsatte budget til indskud i landsbyggefonden i 2022.

Godkendelse af redegørelsen betyder også, at huslejen på Nylars Plejecenter ikke stiger som følge af udskiftningen af taget.

Der tages bevillingsmæssig stilling til projektet i forbindelse med anlægsbevillingssagen.

### **Bilag**

LBF redegørelse til BRK Nylars Plejecenter

# Punkt 8: Beslutning af Ejendomsstrategi for perioden 2023 - 2026

22/7288

## Politisk sagsgang

Natur-, Miljø- og Planudvalget indstiller

Økonomi- og Klimaudvalget indstiller

Kommunalbestyrelsen beslutter

## Resumé

Udvalget præsenteres for et færdigbearbejdet forslag til BRKs ejendomsstrategi 2023 – 2026, til politisk godkendelse. Såfremt strategien godkendes kan den tage effekt fra januar 2023.

## Indstilling

Direktøren indstiller, at

- Ejendomsstrategien godkendes

## Beslutning Natur-, Miljø- og Planudvalget den 01-11-2022

Anbefales

## Beslutning Økonomi- og Klimaudvalget den 16-11-2022

Anbefales.

## Sagsfremstilling

Ejendomsservice har med input fra direktionen, ledelsen og relevante centre udarbejdet en ejendomsstrategi for BRKs bygninger, som kan sætte retning på forvaltningen af bygningsmassen de kommende fire år.

Ejendomsstrategien og de tilhørende handleplaner er vedlagt som bilag 1. Strategien fokuserer på følgende tre hovedpunkter og tilhørende handleplaner. Disse er afstemt med de relevante centre, har været drøftet i Natur-, Miljø- og Planudvalget, og er godkendt af direktionen.

### 1. Lokaleforvaltning (Det brugerrettede)

Brugerne og bygningstyperne i BRK er meget forskelligartede lige fra skoler, børnehaver over foreninger, virksomheder og til borgere og turister. De har mange forskellige behov og kontakten til dem er også forskelligartede. Fokuspunktet tager udgangspunkt i at Kommunens bygninger er til for brugerne, og derfor skal bygningerne imødekomme brugernes behov i det omfang det er muligt. Handleplanerne under dette fokusområde er derfor fokuserede på at danne et strategisk overblik over bygningernes værdi, lokalekapacitet samt nuværende og fremtidige behov.

### 2. Tidssvarende bygninger (Det tekniske)

Bornholms Regionskommune ejer pr. 1. januar 2022 952 bygninger lige fra tekniske bygninger, plejecentre, cykelskure til råduse og idrætshaller. Bygningerne er fordelt over hele øen men der er koncentrationer af bygninger i hovedbyerne for

de tidligere kommuner. Samlet set udgør bygningsmassen ca. 250.000 m<sup>2</sup>, og repræsenterer dermed den største værdi, BRK forvalter.

Handleplanerne under dette fokusområde er derfor fokuserede på at nedbringe udgifter til uforudsete skader og arbejde på at bygningerne som minimum fastholder deres nutidsværdi. Der fastsættes tillige overordnede retningslinjer for overflader og indeklime i BRKs bygninger.

### 3. Øget bæredygtighed i anlæg og drift (Det bæredygtige)

Bornholms Regionskommune har de seneste år reduceret CO<sub>2</sub>-udslippet fra energi til de kommunale bygninger væsentligt som en sidegevinst ved at BRK har arbejdet målrettet på at reducere driftsomkostninger. Derfor er det nu relevant at fokusere på at øge graden af bæredygtighed når Bornholms Regionskommune bygger nyt og renoverer. Det anslås at byggeri står for hele 40 % af CO<sub>2</sub>-udledningerne på verdensplan (kilde: teknologisk institut). Dermed kan opnås betydelige CO<sub>2</sub> besparelser ved at renovere fremfor at bygge nyt, ved at genbruge materialer og ved at vælge klimavenlige, biobaserede materialer og byggeprocesser.

Handleplanerne under dette fokusområde er derfor fokuserede på at fastlægge rammer for reduktion i CO<sub>2</sub> udledning, optimal brug af ressourcer og minimering af affald når vi bygger.

## SÆRLIGT OM LOKALEFORVALTNING

Punktet lokaleforvaltning er specielt ved at det involverer mange centre. Dermed er handleplanerne mere komplekse. Udkast til indhold af disse handleplaner, som er afstemt med de relevante centre, er derfor vedlagt som bilag 2.

For at implementere handleplanerne i strategien vil der efter politisk godkendelse være behov for at allokere ressourcer i form af timer i administrationen til at udføre dette arbejde. Omfanget af indsatsen aftales med ledere af de individuelle centre og tilpasses de tilgængelige ressourcer i det pågældende centre, samt det behov som en succesfuld implementering af handleplanerne kræver.

Handleplanerne implementeres løbende i strategiens virkeperiode mellem 2023 og 2026. Procesplan for implementeringen er vedlagt som bilag 3.

## Økonomiske konsekvenser

Der er ingen økonomiske konsekvenser, udover de interne ressourcer i form af administrative timer, der skal til for at implementere handleplanerne.

Evt. økonomiske konsekvenser af ejendomsstrategiens handleplaner for hver enkelt anlægssag vil blive fremlagt til politisk godkendelse i de enkelte sager.

## Bilag

Bilag 1 - BRK ejendomsstrategi 2023-2026

Bilag 2 - Lokaleforvaltning - handleplaner

Bilag 3 - ejendomsstrategi 2023-2026 procesplan

# Punkt 9: Igangsættelse af planlægning for et sommerhusområde ved Allinge

21/15735

## Politisk sagsgang

Natur- Miljø- og Planudvalget indstiller

Økonomi- og Klimaudvalget indstiller

Kommunalbestyrelsen beslutter

## Resumé

Der er anmodet om igangsætning af planlægningen for etablering af et sommerhusområde ved Solvang v. Tejnvej. Etableringen af sommerhusområdet med ti sommerhuse vil kræve udarbejdelse af kommuneplantillæg samt lokalplan. Kommunalbestyrelsen skal godkende igangsætningen af planprocessen.

## Indstilling

Direktøren indstiller, at

- udarbejdelsen af forslag til kommuneplantillæg og lokalplansforslag for sommerhusområdet ved Solvang igangsættes med afsæt i pkt. A-D, jf. sagsfremstillingen.

## Beslutning Natur-, Miljø- og Planudvalget den 01-11-2022

Anbefales. Mikael Benzon kan ikke medvirke.

## Beslutning Økonomi- og Klimaudvalget den 16-11-2022

Anbefales.

## Sagsfremstilling

Den 15. januar 2022 trådte et nyt landsplandirektiv i kraft. Dette muliggør planlægningen for fem nye sommerhusområder i kystnærhedszonen.

Området Solvang er udpeget i landsplandsdirektivet og kan udstykkes i maksimalt 15 sommerhusgrunde. For at muliggøre opførelsen af sommerhuse samt at området overføres fra landzone til sommerhusområde, skal der udarbejdes et kommuneplantillæg samt en lokalplan.

I kommuneplantillægget fastsættes rammer for områdets zonerforhold, anvendelse og bebyggelsens omfang, for så vidt angår højder, etageantal og bebyggelsesprocent.

I lokalplanen skal fastsættes bestemmelser, som regulerer zonerforhold, bebyggelsens omfang og placering, bebyggelsens udseende, bebyggelsens anvendelse, veje, stier og parkering, affaldshåndtering og de ubebyggede arealer.

Skitseprojektets udformning:

Situationsplanen viser 10 grunde i størrelser fra 825 – 1030 m<sup>2</sup> placeret i henhold til området topografi.

Sommerhusene bliver på omkring 120 m<sup>2</sup> samt med udhus eller carport på højst 30 m<sup>2</sup>. Der kan udover boligarealet opføres overdækninger i tilknytning til beboelsen på højst 20 m<sup>2</sup>.

Bebyggelse udføres med sort tagpap og facader beklædes med træ. Da der er tale om et skrående terræn og et ønske om udsigt fra alle grunde, er det vigtigt at husene ikke bliver for høje. En maksimal facadehøjde på 3 m ved højeste naturlige

terrænkote og en maksimal facadehøjde på 4 m ved laveste naturlige terrænkote. Hvis bygningen udføres med sadeltag må højden til kip fra naturligt terræn højst være 4,5 m. Maksimal taghældning på 20 grader.



Se yderligere beskrivelser, tegninger og illustrationer i bilag 1.

### *Tidlig screening*

Området er udpeget som særligt kulturmiljø i kommuneplanen. Området er en del af Storløkkebakken, hvor der er gjort fund af Helleristninger og gravurner.

Det er vigtigt, at samspillet mellem kulturspor, naturgrundlag og landskab bevares. Derfor må etablering af nye anlæg, ny bebyggelse og andre indgreb, der i væsentlig grad forringer oplevelsen eller kvaliteten af de særlige kulturmiljøer, ikke finde sted.

Området er ikke et Natura 2000 område, og der ikke er registreret hverken beskyttet natur eller beskyttede sten- eller jorddiger inden for planområdet.

### *Planlægningens mål og fokuspunkter*

Administrationen foreslår, at der i planlægningen lægges vægt på, at

- A. bebyggelsen holdes i en højde og størrelse, som påvirker oplevelsen af landskabet mindst muligt,
- B. bebyggelsens materialevalg tilpasses, så det påvirker oplevelsen af landskabet mindst muligt,
- C. bebyggelsen tilpasses terrænet, så de oprindelige landskabstræk bevares,
- D. de ubebyggede arealer gives en landskabelig og naturlig karakter og derved forbedrer muligheden for økologiske forbindelser.

Administrationen vurderer, at byherres skitseprojekt overordnet ligger inden for de ovenstående fokuspunkter. De ti byggegrunde har en bebyggelsesprocent mellem 12-15%, og det er i overensstemmelse med kommuneplanens generelle bestemmelser for sommerhusområder. Der er ikke umiddelbart nogen konflikter i forhold til den tidlige screening, og derfor kan administrationen anbefale, at igangsætte planlægningen for området med udgangspunkt i skitseprojektet.

### *Prioritering af plansager*

Økonomi- og Klimaudvalget besluttede i marts 2022 en række retningslinjer for prioritering af fremtidige plansager. Sommerhuse, hoteller og ferieboliger betragtes i forhold til prioritering af plansager som erhverv grundet deres tilknytning til turismeerhvervet. Plansagens indplacering under erhverv afleder en forventet sagsbehandlingstid på to til tre år.

### *Proces*

Hvis Kommunalbestyrelsen igangsætter planlægningen, foreslår administrationen følgende proces:

- Afholdelse af borgermøde, hvor skitseprojektet præsenteres, og offentligheden får mulighed for at komme med ideer og forslag til det kommende plangrundlag. Borgermødet afholdes digitalt for at muliggøre deltagelse for de mange sommerhusejere i lokalområdet.
- Forslag til kommuneplantillæg og lokalplan (herefter omtalt planforslag) udarbejdes.
- Planforslag screenes for eventuel pligt til udarbejdelse af miljørapport.
- Planforslag og eventuel miljørapport forelægges Kommunalbestyrelsen via de delegerede udvalg til godkendelse.
- Planforslaget og eventuel miljørapport sendes i offentlig høring i minimum otte uger.
- Kommunalbestyrelsen, via de delegerede udvalg, behandler indkomne høringssvar og vedtager planerne endeligt, eventuelt med justeringer.
- Offentliggørelse af lokalplan og kommuneplantillæg.
- Fire ugers klagefrist.

### **BILAG:**

#### **1: Anmodning (skitser og illustrationer)**

#### **Økonomiske konsekvenser**

Planarbejdet har ingen økonomiske konsekvenser for kommunen.

### **Bilag**

Bilag 1

# Punkt 10: Orientering om statens screening af arealer til VE-anlæg

22/24417

## Politisk sagsgang

Natur-, Miljø- og Planudvalget orienteres

Økonomi- og Klimaudvalget orienteres

Kommunalbestyrelsen orienteres

## Resumé

Med Folketingets brede "Klimaaf tale om grøn strøm og varme 2022" er der blevet sat en række initiativer i værk. Ét af initiativerne er en statslig screening af arealer til anlæg for vedvarende energi. Kommunalbestyrelsen orienteres her om screeningen.

## Indstilling

Direktøren indstiller,

- sagen til orientering

## Beslutning Natur-, Miljø- og Planudvalget den 01-11-2022

Orientering givet

## Beslutning Økonomi- og Klimaudvalget den 16-11-2022

Orientering givet.

## Sagsfremstilling

Indenrigs- og boligminister Christian Rabjerg Madsen sendte 29. juni 2022 brev til alle kommuner i Danmark om "Klimaaf tale om grøn strøm og varme 2022". Af brevet fremgår det, at partierne er blevet enige om at fremme opførelsen af anlæg til vedvarende energi. I den forbindelse ønsker staten at udpege arealer, hvor udbygningen kan foregå hurtigt. Der oprettes desuden et rejsehold, som skal understøtte kommunernes planlægning.

Bolig- og Planstyrelsen indkalder derfor egnede arealer fra kommunerne. De ønsker arealer til etablering af energiparker. Energiparker er større arealer, som kan rumme både vindmøller, solceller og evt. power-to-x anlæg. Der var frist den 1. oktober 2022 for kommunerne til at indmelde arealer.

Administrationen har ikke haft mulighed for at udarbejde en ny kortlægning, som kunne fremlægges politisk forud for indsendelse af høringssvar. Administrationen har derfor ikke indmeldt konkrete arealer, men har tilkendegivet at Bornholms Regionskommune er interesseret i en dialog, hvis Bolig- og Planstyrelsen måtte identificere arealer på Bornholm. Derudover er der i et supplerende høringssvar fremsendt 27/10-2022 redegjort for de tiltag, som Bornholms Regionskommune allerede har fokus på.

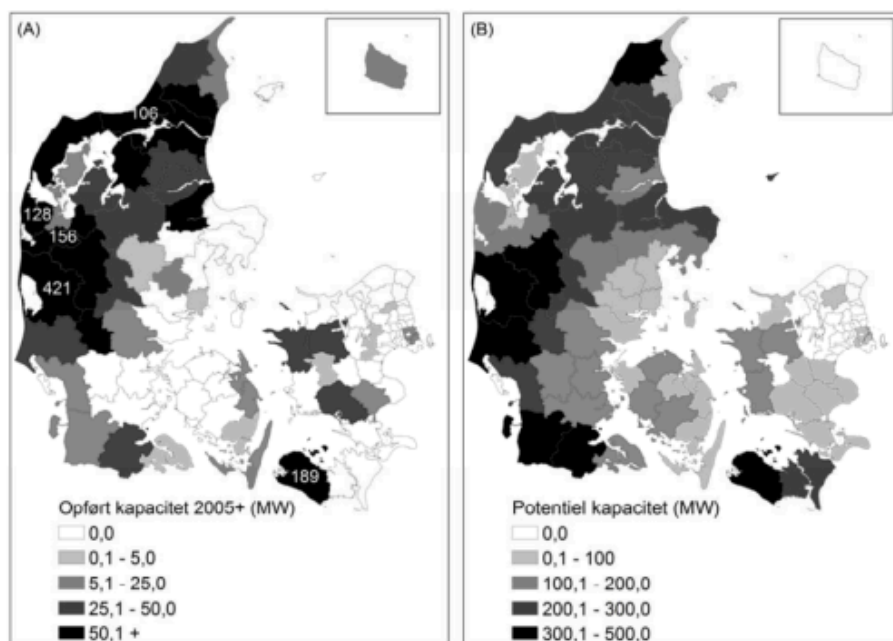
Borgmesteren har desuden sendt et brev den 30. september 2022 (Kommunalbestyrelsen blev orienteret pr. mail den 8/10) til Bolig- og Planstyrelsen med ønsker om:

- At kommuner kan etablere/understøtte etableringen af arealudviklingselskaber

- At vi kan stille kommunale krav ved etablering af vedvarende energianlæg eksempelvis om ejerandele, overskudsvarme eller lign.
- At der kan stilles krav om etablering af en fond, der tilføres midler fra VE-produktion til udvikling af lokalområde
- Mulighed for kompensation til naboer til landanlæg (i dag er det kun naboer til vindmøller og solceller)

## Bornholms potentiale

I et notat om Energistyrelsens Landvind-potentialemodel fra 2018 fremgår det, at potentialet for landvindmøller på Bornholm er 0 MW, se figuren herunder. Det skyldes formodentlig, at det åbne land er jævnt bebygget på Bornholm. På Bornholm findes der heller ikke store herregårdslandskaber som andre steder i landet. Netop herregårdslandskaberne nævnes i brevet som steder, der kan have potentiale.



Figur 4, A: Opført kapacitet i MW siden 2005 (vindmøller over 1 MW medregnet). B: Potentiel kapacitet for landvindkraft fra større vindmøller (150 m) pr. kommune under hensyn til udnyttelsesgraden som beskrevet i afsnit 4.5.

## Tidligere proces om vindmølleplanlægning på Bornholm

I 2019 (KB d. 27/6 2019 – Vindmølleplanlægning og energistrategi) blev planlægningen for vindmøller på land opgivet på Bornholm. I kortlægningen, der lå til grund for den politiske sagsfremstilling, blev der identificeret seks arealer, som egnede sig til opstilling af 150 meter høje vindmøller. Det kan ikke tages for givet, at de udpegede arealer vil være relevante i dag grundet stadigt højere møller, der vil kræve større afstand til beboelse.

I regi af en handlingsplan under energistrategien har administrationen arbejdet for at fremme opsætning af 100 MW kystnær havvind i regi af Bornholms Havvind.

## Arealer til solcelleparker og power-to-x anlæg

Der er ikke tidligere foretaget en tilsvarende kortlægning af arealer, som egner sig til opstilling af solcelleparker eller power-to-x anlæg i det åbne land. Der arbejdes dog pt. på en analyse af potentialer for at opsætte solceller på tage, parkeringsarealer og lignende arealer. Derudover er der et aktuelt projekt om 25 MW solceller ved Kildevad.

Solcelleparker har ikke de samme afstandskrav til naboer, som vindmøller, men en klagenævnsafgørelse i en tidligere sag viser, at kystnærhedszonen kan være begrænsende. I kommuneplanen er der en række retningslinjer, som skal bringes i

anvendelse ved en evt. kortlægning. For power-to-x anlæg vil der givetvis være et afstandskrav til beboelse i forhold til sikkerhed. Men det vil bero på en vurdering af det konkrete anlæg, hvilke afstandskrav det vil kræve.

### **Statslig høring**

Når Bolig- og Planstyrelsen har gennemført screeningen af arealerne, vil de sende arealerne i høring i fire uger. Hvis screeningen viser arealer på Bornholm, vil kommunalbestyrelsen blive inddraget i et høringssvar.

### **Økonomiske konsekvenser**

-

### **Bilag**

Borgmester\_brev\_BRK\_ til Bolig- og Planstyrelsen sept22.docx

Modeller for gevinstfordeling ved vedvarende energi.pdf

Ministerbrev til kommunerne vedr. energiparker

Supplerende svar fra BRK 27. okt

# Punkt 11: Høring af regulativ for husholdningsaffald

17/154

## Politisk sagsgang

Natur-, Miljø- og Planudvalget indstiller

Økonomi- og Klimaudvalget indstiller

Kommunalbestyrelsen beslutter

## Resumé

Bornholms nye affaldsordning består af indsamling af 12 affaldstyper. Med ordningen lever Bornholm op til de nationale krav om affaldsindsamling, som et flertal i Folketinget indgik aftale om den 16. juni 2020. I forbindelse

se med den nye affaldsordning og i forbindelse med den nye affaldsplan, skal regulativet for husholdningsaffald opdateres. Det opdaterede regulativ beskriver de nye ordninger og de dertil hørende regler og definitioner. Kommunalbestyrelsen skal tage stilling til, om regulativet kan sendes i høring. Derudover skal Kommunalbestyrelsen tage stilling til, om sagsgangen for affaldsregulativer skal forenkles, således at regulativerne kun skal forbi fagudvalget, og ikke også Kommunalbestyrelsen, inden de skal sendes i høring.

## Indstilling

Direktøren indstiller, at

- a) Regulativet for husholdningsaffald sendes i høring i fire uger.
- b) Kompetencen for at sende affaldsregulativer i høring udelukkende skal ligge hos Natur-, Miljø- og Planudvalget.

## Beslutning Natur-, Miljø- og Planudvalget den 01-11-2022

Anbefales. Torben Kofod Ager kan ikke medvirke.

## Beslutning Økonomi- og Klimaudvalget den 16-11-2022

Anbefales.

Linda Kofoed Persson kan ikke medvirke.

## Sagsfremstilling

Regulativ for husholdningsaffald sendes i høring

Det nye regulativ beskriver alle de lovpligtige ordninger for affald, som en kommune skal stille til rådighed. Regulativet beskriver derfor ordningerne for følgende affaldstyper:

1. Ordning for madaffald
2. Ordning for papiraffald
3. Ordning for papaffald
4. Ordning for glasaffald
5. Ordning for metalaffald
6. Ordning for plastaffald
7. Ordning for mad- og drikkekartonaffald
8. Ordning for farligt affald
9. Ordning for tekstilaffald
10. Henteordning for restaffald

11. Ordning for haveaffald
12. Ordning for genbrugspladserne
13. Ordning for PVC-affald
14. Ordning for imprægneret træ
15. Ordning for affald af elektriske og elektroniske produkter (WEEE)
16. Ordning for bærbare batterier og akkumulatorer
17. Ordning for bygge- og anlægsaffald

Derudover beskriver regulativet også de regler, der er for adgangsvej og standplads:

- Adgangsvejens og standpladsens underlag skal være fast, jævnt og plant (f.eks. fliser, asfalt eller beton), så affaldsbeholderens hjul ikke synker ned i underlaget eller på anden måde forhindres i at køre. Dvs. at f.eks. græs, løse skærver og brosten i udgangspunktet ikke kan betegnes som godkendt underlag.
- Der må ikke være trapper, trin eller væsentlige stigninger på adgangsvejen.
- Adgangsvejen skal være mindst 1 m bred.
- Havelåger, porte eller lignede skal ligeledes være 1 m brede. Lågerne/dørene må desuden ikke smække i automatisk.
- Buske og træer skal beskæres, så der er en frihøjde på 2,20 m over adgangsvej og standplads.
- Parkerede biler eller andet må ikke blokere for adgangsvejen på tømmedagen. Der skal være fri adgang til beholderne.
- Om vinteren skal der ryddes og glatførebekæmpes.

Endvidere bliver det i regulativet beskrevet, hvem der skal tilgå Miljø'erne; det skal husstande fra tætte bymidter, som ikke har mulighed for at få egne beholdere, samt de husstande, der ligger i sommerhusområder.

Regulativet for husholdningsaffald er vedhæftet som bilag.

### Sagsgang for høring af affaldsregulativer

Hver gang der sker ændringer af en affaldsordning, skal det pågældende affaldsregulativ tilpasses ændringen. I og med at Bornholm har en vision om, at være affaldsfri i 2032, forventer BOFA, at der vil ske flere løbende ændringer til affaldsordningerne og de dertilhørende regler i løbet af de kommende år.

I dag er processen for ændringer af affaldsregulativer således:

1. Forslag om ændring skal godkendes til høring af Natur-, Miljø- og Planudvalget, Økonomi- og Klimaudvalget og Kommunalbestyrelsen
2. 4 ugers høring (jf. Affaldsaktørbekendtgørelsens kapitel 3)
3. Ændring godkendes endeligt af Natur-, Miljø- og Planudvalget, Økonomi- og Klimaudvalget og Kommunalbestyrelsen
4. Ændring træder i kraft

For at gøre sagsgangen lettere, indstiller direktøren, at Natur-, Miljø- og Planudvalget skal have kompetence til at sende de ændrede affaldsregulativer i høring. Dvs. at Økonomi- og Klimaudvalget og Kommunalbestyrelsen først inddrages efter høringen, når regulativet skal endeligt godkendes.

### **Økonomiske konsekvenser**

Der er hverken økonomiske konsekvenser ved at sende regulativet i høring eller ved at ændre sagsgangen.

### **Bilag**

Bornholm - Regulativ for husholdningsaffald

# Punkt 12: Udlæg til mellemfinansiering af "Stier for Alle" i Ny Kannikeskoven

21/5937

## Politisk sagsgang

Natur-, Miljø- og Planudvalget indstiller  
Økonomi- og Klimaudvalget indstiller  
Kommunalbestyrelsen beslutter

## Resumé

I forbindelse med kommunens områdefornyelsesprojekt og skovrejsning i Aakirkeby har Aakirkeby Borgerforening søgt og modtaget tilsagn om 590.000 kr. inkl. moms, fra syv fonde til udførelse af handicapvenlige stier og inventar i den nye skov og hundelufterareal. Af disse midler kan 440.000 kr. først udbetales efter anlægsarbejdet er afsluttet.

Aakirkeby Borgerforening søger om udlæg på op til 440.000 kr. til mellemfinansiering af projektet.

## Indstilling

Direktøren indstiller, at

- der gives et udlæg på op til 440.000 kr. til Aakirkeby Borgerforening som mellemfinansiering af projekt "Stier for alle" i Ny Kannikeskoven. Udlægget tilbagebetales i takt med, at tilskuddene udbetales fra fondene.

## Beslutning Natur-, Miljø- og Planudvalget den 01-11-2022

Anbefales

## Beslutning Økonomi- og Klimaudvalget den 16-11-2022

Anbefales.

## Sagsfremstilling

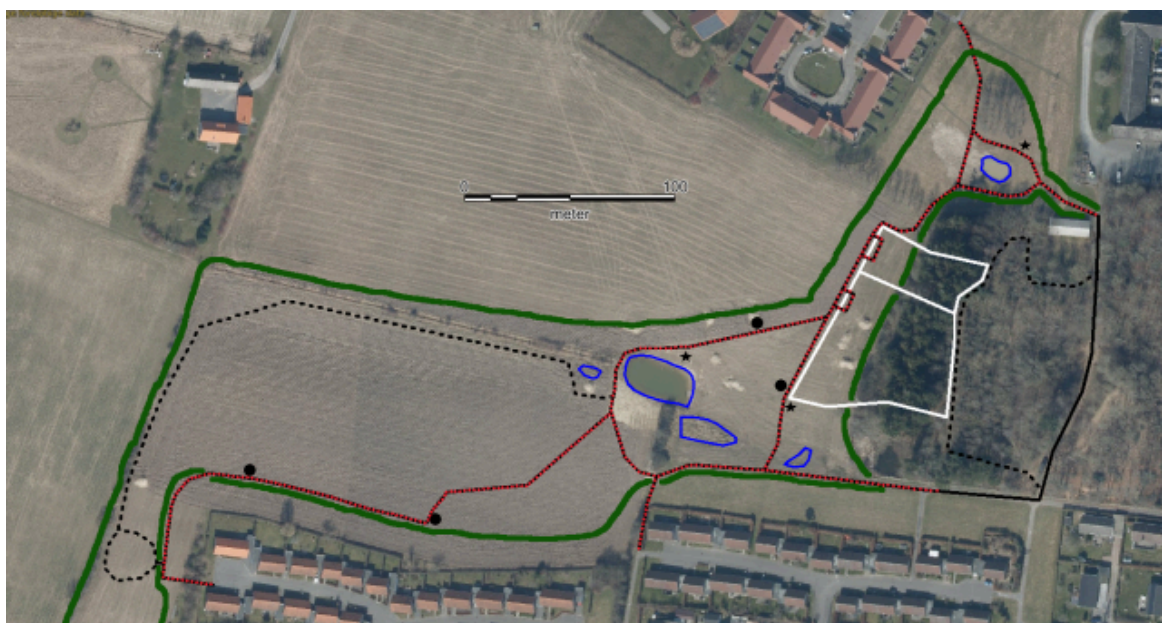
Aakirkeby Borgerforening har fået tilsagn om fondsfinansiering til etablering af et ca. 1 km langt oplevelsesrigt stiforløb i grus i den nyttilplantede skov og naturområde vest for Kannikeskoven, Ny Kannikeskoven. Der skal anlægges brede, faste stier, brugbare for alle, med særligt fokus på at tilgodese personer med funktionsnedsættelser og andre brugere med behov for at gå på fast underlag. Der opsættes handicap- og kørestolsvenlige bord/bænkesæt samt flere kunstnerisk udformede hvilepunkter langs stien. Projektet har fokus på natur, bevægelse, sundhed og socialt samvær.

Projektet i sin helhed andrager 610.000 kr, inkl. moms. Der er tilsagn om 590.000 kr og foreningen har en egenfinansiering med på 20.000. kr.

Udgifter	Budget inkl. moms
Stiforløb, materialer og mandskabstimer	534.000 kr.
Bord/bænkesæt, hvilepunkter og skilte	76.000 kr.
Udgifter i alt	610.000 kr.

Tilskud	Tilsagn
Friluftsrådet	-200.000 kr.
Nordea-fonden, Liv i det lokale*	-150.000 kr.
Vanførefonden	-100.000 kr.
Wilhelm Philip Stiftung Für Behinderte	-60.000 kr.
Brdr. E., S. og A. Larsens Legat	-30.000 kr.
Sparekassen Bornholms Fond	-25.000 kr.
Bornholms Brand	-25.000 kr.
Aakirkeby Borgerforening, egenfinansiering	-20.000 kr.
Tilskud i alt	-610.000 kr.

\* Tilskuddet fra Nordea-fonden er allerede udbetalt til Aakirkeby Borgerforening.



*STIFORLØBET I NY KANNIKESKOV. Grøn streg: den nye skovs afgrænsning. Rødprikket streg: ny grussti for alle. Sort streg: eksisterende grus- eller asfaltsti. Sort stiplet streg: jordsti. Blå streg: vandhuller. Sort stjerne: Bordebænkesæt. Sort prik: hvilepunkt. Placering af bordebenkesæt samt hvilepunkter er foreløbig.*

Center for Regional udvikling, It og Sekretariat har bistået borgerforeningen i ansøgningsfasen og har hjulpet med at indhente tilbud på projektet, da det har en god synergieffekt ind i områdefornyelsesprojektet i Aakirkeby. Projektet er klart til at gå i anlægsfasen, hvor kommunen ligeledes vil bistå foreningen.

Der indgås en skriftlig aftale med Aakirkeby Borgerforening omkring vilkår for udlægget.

### **Økonomiske konsekvenser**

Aakirkeby Borgerforening søger om et udlæg på op til 440.000 kr. i perioden november 2022 til august 2023.

Der oprettes transport (sikkerhed) i de tilsagn, hvor det er muligt. Det er dog langt fra alle fonde, der accepterer transport af deres tilsagn.

Tilbagebetaling af udlægget vil ske i takt med borgerforeningen modtager tilskuddene fra fondene.

Kommunen har en risiko, såfremt alle tilskud ikke udbetales fuldt ud. Denne risiko anses som lille, idet samtlige fonde fornyligt har godkendte projektændringer og projektøkonomien og da projektet kan gennemføres indenfor den økonomiske ramme.

# Punkt 13: Anlægsbevilling til omlægning af vejareal ved Rønne Havn

22/24788

## Politisk sagsgang

Natur-, Miljø- og Planudvalget indstiller

Økonomi- og Klimaudvalget indstiller

Kommunalbestyrelsen beslutter

## Resumé

Kommunalbestyrelsen har den 13. oktober 2022 besluttet, at Bornholms Regionskommune skal tage imod statstilskuddet på 25 mio. kr. fra Transportministeriet til vejomlægningen ved Rønne Havn i forbindelse med Molslinjens udvidelse af opmarcharealerne. Kommunen vil dermed have budget- og projektansvar for anlægsprojektet.

I denne sag anmodes der om anlægsbevilling til projektering af projektet.

## Indstilling

Direktøren indstiller, at

- a) der gives anlægsbevilling og afsættes rådighedsbeløb på 2.400.000 kr. i 2022 finansieret af kassebeholdningen.
- b) anlægsbevillingen gives til Center for Natur, Miljø og Fritid under Natur-, Miljø og Planudvalget

## Beslutning Natur-, Miljø- og Planudvalget den 01-11-2022

Direktørens indstilling anbefales, idet administrationen tilstræber at finde en løsning, der muliggør, at parkeringsmulighederne for rejsende til Ystad og Køge, der vælger at efterlade bil ved Rønne Havn, ikke forringes, hverken i antal eller i afstand til færgeterminal.

## Beslutning Økonomi- og Klimaudvalget den 16-11-2022

Natur-, Miljø- og Planudvalgets indstilling anbefales.

## Sagsfremstilling

Molslinjen fremsatte medio 2021 via Trafikkontaktrådet et ønske om udvidelse af opmarcharealerne på Rønne Havn, hvilket kan imødekomme den nye hurtigfærge Express 5's øgede kapacitet på ca. 50 personbiler. Express 5 forventes indsat 22. marts 2023.

Molslinjen udarbejdede efterfølgende to løsningsforslag (scenarie A og B) til udvidelse af opmarcharealerne. Kommunalbestyrelsen godkendte på kommunalbestyrelsesmøde 24. februar 2022, at administrationen skulle arbejde videre med scenarie B (herefter omtalt som projektet) i dialog med Rønne Havn og Molslinjen under forudsætning af, at Bornholms Regionskommune ikke blev påført afledte udgifter grundet udvidelsen af opmarcharealet.

I løbet af foråret 2022 var der løbende drøftelser med Transportministeriet omkring finansiering og primo september 2022 fik Bornholms Regionskommune meddelelse om, at der gives statstilskud for udgifter op til 25 mio. kr. med, at kommunen påtager sig projekt- og budgetansvaret på projektet.

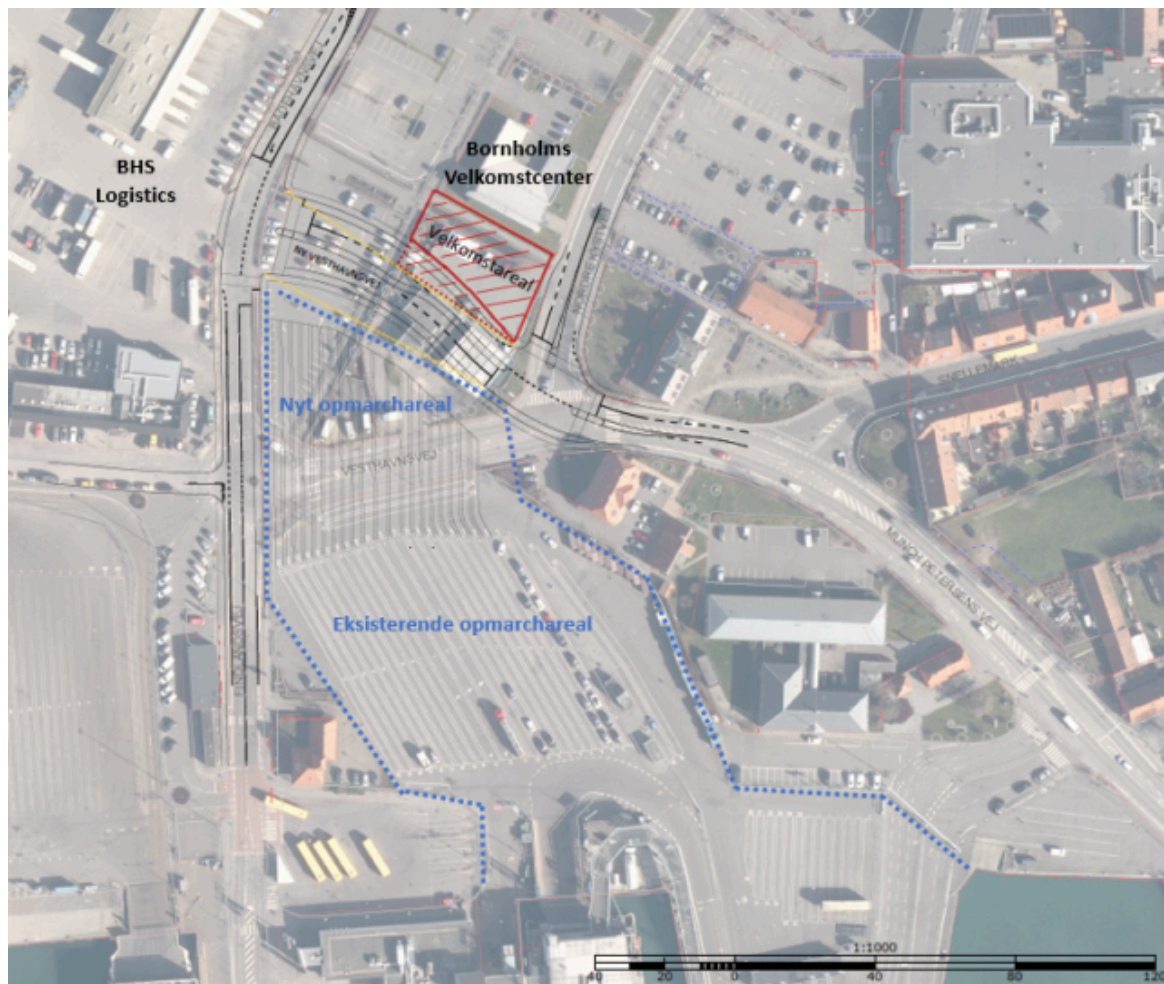
Ved kommunalbestyrelsesmødet d. 13. oktober 2022 godkendte Kommunalbestyrelsen at tage imod statstilskuddet på 25 mio. kr.

Aftalen forudsætter, at der skal ske et mageskifte mellem Bornholms Regionskommune og Rønne Havn af arealerne ved den nuværende Vesthavnsvej og den nye Vesthavnsvej.

#### Skitseforslag

I forlængelse af kommunalbestyrelsens godkendelse af at tage imod statstilskuddet vil administrationen fortsætte med at kvalificere projektet i samarbejde med øvrige interessenter i området.

Anlægsbevillingen tager udgangspunkt i Viatrafiks nuværende skitse (bilag a) til den vejoplægning af Vesthavnsvej, som er en forudsætning for projektet. Administrationens bearbejdning af skitsen er visualiseret herunder. Vejforløbet Ny Vesthavnsvej bliver anlagt imellem den sydlige gule linje og den nordlige sorte vejbanelinje.



Skitse scenarie B med følgende indtegnede: Vejoplægning af Vesthavnsvej (sort), opmarchareal (blåt), mulig alternativ vejføring (gule streger), velkomstareal (rødt)

Skitsen tager hensyn til følgende forhold:

- Giver optimal mulighed for at indrette opmarcharealet for Molslinjen.

- Respekterer afstand til Bornholms Velkomstcenters facade og skaber mulighed for at etablere en velkomstplads, som er besluttet i [den strategiske udviklingsplan for Rønne](#).
- Rønne Havns mobile kran kan benytte den nye Vesthavnsvej.
- BHS Logistic's primære udkørsel til Bådhavnsvej bevares og indgår i det nye kryds.

Som følge af, at BHS Logistic's nuværende udkørsel til Bådehavnsvej bevares og indarbejdes i det nye vejkryds, arbejdes der med, at krydset bliver et 4-benet lysreguleret kryds. Det skal afklares, om vejforløbet af Ny Vesthavnsvej kan rettes mere ud (markeret med gule streger på skitsen) bl.a. for at give mere plads til et velkomstområde foran Bornholms Velkomstcenter. Det vil i givet fald reducere opmarcharealet.

En realisering af Viatrafiks nuværende skitse (sorte streger) vil:

- give plads til yderligere ca. 150 personbilsenheder<sup>[1]</sup> i opmarcharealet.
- fjerne 68 parkeringspladser, heraf 28 betalingspladser
- nedlægge eksisterende tankstation med tilhørende butik
- ændre trafikmønsteret på den nordlige del af Rønne Havn
- opretholde, at der i fremtiden kan laves en omlægning af trafikken på Nordre Kysthavnsvej til Bådehavnsvej som beskrevet i [den strategiske udviklingsplan](#)

#### De økonomiske forudsætninger

Bornholms Regionskommune vil være ansvarlig for omlægning af vejnettet omkring de nye opmarchbaner. Omvendt forudsættes det, at kommunen ikke skal bidrage med finansiering til etablering af nye opmarchbaner.

Trafikrådgivningsfirmaet Viatrafik har udarbejdet anlægsoverslag over omlægning af vejarealet (bilag b), som danner grundlag for administrationens beregning af de økonomiske konsekvenser- og risici. Viatrafiks anlægsoverslag er senest opdateret i juli 2022 og tager dermed højde for forårets prisstigninger. Der er indarbejdet en usikkerhedsfaktor på 25 % i anlægsoverslaget.

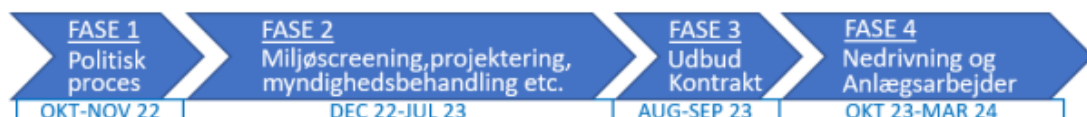
Projektet forudsætter, at Q8-tankstationen nedrives og området reetableres inden omlægningen af vejarealet kan påbegyndes. Forhandlingerne og de økonomiske konsekvenser af dette arbejde foregår mellem ejer (Rønne Havn) og lejer (Q8).

Ligeledes skal der ske et mageskifte mellem Bornholms Regionskommune og Rønne Havn af arealerne ved den nuværende Vesthavnsvej og den nye Vesthavnsvej. Disse forhandlinger sker som en del af projekteringen.

#### Den videre proces

Den videre kvalificering af projektet vil ske i regi af administrationens projektgruppe (projektejer er Vejmyndighed under Center for Natur, Miljø og Fritid) under inddragelse af Molslinjen, Rønne Havn, BHS Logistics og Destination Bornholm.

Processen forventes at forløbe således:



Med en proces uden lokalplanlægning vil projektet kunne være klar før påske 2024. Asfaltværket på Bornholm holder lukket i perioden januar-marts, hvilket muligvis kan være en udfordring og man må derved forvente at asfalten skal sejles til øen for at kunne overholde tidsplanen.

Express 5 forventes indsat 22. marts 2023. Molslinjen oplyser, at de indtil en udvidelse af opmarcharealet er etableret, kan være nødsaget til ikke at udnytte Express 5's fulde kapacitet for at undgå kødannelser og ophobning i de nuværende opmarcharealer.

[1] Personbilsenheder (pbe) er Molslinjens enhedsbetegnelse, som bruges til at omregne forskellige køretøjstyper til pbe. En personbil sættes til 1,0 pbe, mens f.eks. en autocamper sættes til 3,5 pbe og en bus til 7,0 pbe

## Økonomiske konsekvenser

Transportministeriet har meddelt, at de giver et statstilskud på op til 25 mio. kr. til omlægning af vejnettet.

Anlægsoverslag	Mio. kr.
Forundersøgelser og opmåling	1,505
Projektering	1,595
Intern projektledelse	0,800
Entreprenørdgifter (eksl. nedrivning af tankstation og udgifter til fjernelse af forurenede jord)	17,725
Areal foran Bornholms Velkomstcenter, reetablering	1,550
Øvrige udgifter inkl uforudsete udgifter og mageskifte	1,825
<b>Udgifter i alt</b>	<b>25,000</b>
Tilskud Transportministeriet	-25,000

Der søges i denne sag om en anlægsbevilling og rådighedsbeløb på 1.600.000 kr. til projektering (anslået af Viatrafik til 1,595 mio. kr.) samt intern projektledelse på 800.000kr., i alt 2.400.000kr., finansieret af kassebeholdningen.

Der er endnu ikke modtaget et konkret tilsagn på statstilskuddet, men beløbet er bekræftet via mail og møder (bilag c og d). Når tilsagnet modtages vil der blive ansøgt om anlægsbevillinger til det fulde projekt.

Det forudsættes, at den samlede økonomi i projektet kommer til at hvile i sig selv set over projektperioden, idet udgifterne finansieres af statstilskuddet.

Tilskuddet bliver udbetalt efter projektet er udført og et eventuelt overskud af de 25 mio. kr. tilgår Transportministeriet. Omvendt vil Bornholms Regionskommune skulle finansiere en eventuel overskridelse af projektet.

## Afledte driftsudgifter

Det forudsættes, at det nuværende driftsbudget til vedligeholdelse af vejstrækningen vil være uændret, idet der alene er tale om en omlægning af strækningen og ikke nye vejmeter.

## Bilag

Bilag a - Viatrafiks skitse scenarie B.pdf

Bilag b - Viatrafiks anlægsoverslag for scenarie B.pdf

Bilag c - Referat fra forligskredsmødet d. 4. maj 2022.pdf

Bilag d - Mail fra Transportministeriet - Statstilskud til vejoplægning Rønne Havn.msg

# Punkt 14: Anlægsbevillinger til nedrivningsprojekt 2021 - forhøjelse af tilskudspulje

21/5122

## Politisk sagsgang

Natur-, Miljø- og Planudvalget indstiller

Økonomi- og Klimaudvalget indstiller

Kommunalbestyrelsen beslutter

## Resumé

Kommunalbestyrelsen godkendte den 24. juni 2021 oprettelsen af en ny nedrivningspulje "Nedrivningsprojekt 2021" medfinansieret af statens landsbyfornyelsesmidler og med 0,2 mio. kr. i kommunale midler. Der blev åbnet for ansøgninger til tilskudsordningen med frist i oktober 2021. Der blev i alt indsendt 14 ansøgninger.

Denne sag er udmøntning af beslutningen på kommunalbestyrelsens møde den 31. marts 2022 i sag om disponering af den tildelte ramme af landsbyfornyelsesmidler i 2022. Det blev her besluttet, at overføre resterende midler fra nedrivningspuljen fra 2017 samt resterende midler fra energirenoveringspuljen til Nedrivningsprojekt 2021 samt at disponere fra de statslige landsbyfornyelsesmidler til fuld medfinansiering af projektet. Der søges i denne sag, som konsekvens af beslutningen den 31. marts 2022, om en forhøjelse af anlægsbevillingen.

## Indstilling

Direktøren indstiller, at

- a) anlægsbevillingerne til nedrivningsprojekt 2021 forhøjes som beskrevet i økonomiafsnittet, hvorved de samlede nettoudgifter forhøjes med 486.000 kr. til 686.000 kr.
- b) De samlede tilskudsmidler (udgifter) udgør herefter 1.715.000 kr.
- c) Forhøjelsen finansieres ved overførte restmidler fra nedrivningspulje 2017 og energirenoveringspuljen som beskrevet i økonomiafsnittet.

## Beslutning Natur-, Miljø- og Planudvalget den 01-11-2022

Anbefales, idet udvalget ønsker at prioritere tilskud til istandsættelse, hvor nedrivning ellers kunne være begrundet, hvis der er kvalificerede ansøgninger herom.

## Beslutning Økonomi- og Klimaudvalget den 16-11-2022

Natur-, Miljø- og Planudvalgets indstilling anbefales.

## Sagsfremstilling

I forbindelse med disponering af den samlede ramme af midler fra statens landsbyfornyelsespulje til Bornholms Regionskommune fremlagdes følgende begrundelse for en forhøjelse af Nedrivningsprojekt 2021 (herefter benævnt "nedrivningspulje 2021") og en samtidig reduktion i projektet "Istandsættelse af private boliger" benævnt "energirenoveringspuljen":

*Med de opdaterede forslag til disponering af landsbyfornyelsespuljens midler ændres disponeringen til at matche den eksisterende kommunale medfinansiering i de to puljer til hhv. nedrivning og energirenovering. Det foreslås samtidig, at de midler, der pt. er afsat til energirenovering på cirka 350.000 kr. disponeres til nedrivning.*

*Dette foreslås af følgende grunde:*

- 1. Der har været afholdt en ansøgningsrunde på midler til nedrivning, hvor 14 ansøgninger afventer behandling. Der er pt. med den nuværende kommunale medfinansiering på 200.000 kr. alene midler til at imødekomme 2-3 ansøgninger. Samles midlerne fra energirenovering og nedrivning kan 10-12 ansøgninger imødekommes.*
- 2. På trods af at nedrivningspuljen har kørt i en 10-årig periode, opleves der fortsat stor søgning til puljen og løbende henvendelser om mulighederne for tilskud til nedrivning.*
- 3. Der er opnået EU-tilskud til et projekt, der dels understøtter det bornholmske erhvervsliv i at opbygge kompetencer til bæredygtige nedrivninger og dels undersøger mulighederne for at opbygge et genbrugsmarked, hvor byggematerialer fra nedrivninger genbruges. For at sikre materialer til projektet er en større pulje til nedrivning anbefalelsesværdigt.*

*Energirenoveringspuljen har været i gang siden 2020. Siden har staten oprettet en energirenoveringspulje, der generelt dækker bredere end den kommunale pulje. Pt. er der ingen ubehandlede ansøgninger i den kommunale energirenoveringspulje, der sidst havde ansøgningsfrist i efteråret 2021, hvor alle tilskudsberettigede projekter blev meddelt tilsagn.*

Med den kommunale energirenoveringspulje har det været muligt at yde tilskud til udskiftning af døre og vinduer. Fra statens pulje har der kunnet opnås tilskud til udskiftning af energikilder, isolering og vinduer. På siden for statens tilskudspulje fremgår det:

”Bygningspuljen (...) erstattes af nye puljer. Vi forventer, at der kommer en ny tilskudspulje til varmepumper, sandsynligvis fra januar 2023 og en pulje til andre energiforbedringer som f.eks. vinduer og isolering senere i 2023.”

I nedrivningspuljen fra 2017 er pt en rest af midler fra tilsagn, hvor tilskudsmodtager har frafaldet projektet og dermed tilskuddet. Denne rest foreslås overført til nedrivningspulje 2021, således at der blot er denne ene pulje og projektet fra 2017 afsluttet.

Ved sagen i marts forventedes et restbeløb i nedrivningspulje 2017 på ca. 150.000 kr. Dette er nu nærmere opgjort og forventes at udgøre ca. 132.000 kr., hvorfor det samlede beløb til overførsel til nedrivningspulje 2021 er tilsvarende mindre.

## **Nedrivningspuljen**

Nedrivningspuljen anvendes til at få fjernet bygninger, der er i så dårlig stand, at de er i fare for yderligere forfald og skæmmer byer og åbent land. I disse tilfælde fjernes (dele af) det forfaldne udtryk fra området. Et tilskud til nedrivningsudgifterne er ofte afgørende for at få bygningerne fjernet.

## **Statens pulje til landsbyfornyelse**

Staten tildeler hvert år landets kommuner midler til forskellige områder indenfor reglerne af byfornyelsesloven. Vilklårene kan være forskellige fra år til år og i 2021 kunne kommunerne ekstraordinært trække refusion på 80 % af de

tilskudsberettigede udgifter til nedrivning og energirenovering. Alle anlægsbevillinger er derfor i 2021 godkendt ud fra, at Bornholms Regionskommune kunne trække refusion på 80 % fra Statens pulje til landsbyfornyelse.

Fra 2022 er vilkårene imidlertid ændret tilbage til 60 % refusion af de tilskudsberettigede udgifter, hvorfor de nuværende anlægsbevillinger ikke længere er retvisende. Når der i det efterfølgende korrigeres i de nuværende anlægsbevillinger er det med udgangspunkt i, at refusionsdelen er gået fra 80 % til 60 %. Tallene kan derfor ikke direkte overføres fra det ene projekt til det andet projekt, da refusionsbeløbet også ændrer sig.

### **Vilkår for tildeling af tilskud i nedrivningspulje 2021**

Kommunalbestyrelsen godkendte den 24. juni 2021 kriterierne for tildeling af tilskud. Dagsordenspunktet er vedhæftet som bilag 1.

Der ydes tilskud til:

- beboelsesejendomme i åbent land samt i byer med færre end 4000 indbyggere
- erhvervsbygninger i byer med færre end 4000 indbyggere
- erhvervsbygninger i åbent land *med eller uden* samtidig nedrivning af beboelsesdel
- fjernelse af skrot og affald i forbindelse med nedrivning
- tilskud til istandsættelse i tilfælde, hvor en ejendom af bevaringshensyn eller lignende ikke kan eller bør rives ned, men hvor ejendommen har en tilstand, der ellers kunne have begrundet en nedrivning.

Der prioriteres ud fra følgende kriterier:

- Sikkerheds- og sundhedsmæssige forhold, der ved en forværring enten kan være forbundet med fare eller hvor det har/kan have betydning for indeklimaet.
- Byggeteknisk tilstand, herunder nedbrudte bygningsdele, tagkonstruktioner, tekniske installationer mv.
- Synlighed i landskabet.

Disse kriterier vægtes i forholdet 50/30/20.

Der ydes tilskud på

- 70 % af udgifterne ved nedrivning af beboelsesbygninger samt erhvervsbygninger i mindre byer
- 40 % af udgifterne til nedrivning af erhvervsbygninger i det åbne land enten i sammenhæng med nedrivning af beboelsesbygning, eller hvor ejer bor i beboelse i tilknytning til disse bygninger.

Ud over lovkravene stilles der krav om, at relevante materialer føres til genanvendelse. Til ekstra udgifter i forbindelse med denne sortering ydes 100 % i tilskud.

### **Økonomiske konsekvenser**

Kommunalbestyrelsen besluttede på sit møde den 31. marts 2022 i forbindelse med disponering af Statens pulje til landsbyfornyelse 2022, at Istandsættelse af private boliger (energirenoveringspuljen) nedjusteres, således at puljen herefter udgøres af det samlede beløb fra de tilsagn, der hidtil er givet. Den resterende kommunale medfinansiering på 354.400 kr. tilføres nedrivningsprojekt 2021. Dertil tilføres et restbudget på netto 131.600 kr. fra nedrivnings- og renoveringsprojekt 2017 (Nedrivningspulje 2017).

<b>Resterende kommunal medfinansiering fra tidligere projekter under landsbyfornyelsespuljen.</b>	<b>Nettobeløb</b>
Nedrivnings- og renoveringsprojekt 2017 (nedrivningspulje 2017)	131.600
Istandsættelse af private boliger (energirenoveringspulje)	354.400
Resterende kommunal medfinansiering i alt	486.000

Med udgangspunkt i ovennævnte disponering foretages følgende forhøjelser og reduktioner i nuværende bevillinger:

### **Forhøjelse af nedrivningspulje 2021**

Den kommunale egenfinansiering er forud for forhøjelsen på 200.000 kr. Der søges om en forhøjelse af anlægsbevillingerne på netto 486.000 kr.

Forhøjelse af anlægsbevillingen til nedrivningspulje 2021 på 715.300 kr. (udgift), således at den samlede anlægsbevilling til udgifter herefter udgør 1.715.000 kr., hvilket er det samlede beløb, der kan gives tilskud for.

Forhøjelse af anlægsbevillingen til refusion/tilskud til projektet på -229.000 kr. (indtægt fra statens pulje til landsbyfornyelse), således at den samlede anlægsbevilling til indtægter herefter udgør -1.029.000 kr., hvilket er den andel af udgifterne, staten refunderer.

Nettobeløbet udgør herefter 686.000 kr., som er kommunens egenfinansiering af projektet.

Oversigt over ændring af nedrivningspulje 2021:

<b>Anlægsbevilling og Rådighedsbeløb 2022</b>	Nuværende anlægsbevillinger	Ændringer	Korrigerede anlægsbevillinger og rådighedsbeløb 2022
Udgifter	1.000.000 kr.	715.000 kr.	1.715.000 kr.
Refusion	- 800.000 kr.	- 229.000 kr.	- 1.029.000 kr.
Nettoudgift BRK	200.000 kr.	486.000 kr.	686.000 kr.

Med ovennævnte ændringer er refusionsprocenten samtidig ændret fra 80 % tilbage til 60 %, som er gældende sats fra 2022. Der er således en samlet pulje på ca. 1,7 mio. kr. til tilskud, hvoraf 0,7 mio. kr. er kommunens egenfinansiering.

### **Konsekvenser for øvrige anlægsbevillinger i forlængelse af forhøjelse af nedrivningsprojekt 2021.**

Forhøjelsen af anlægsbevillingerne til Nedrivningsprojekt 2021 finansieres ved en reduktion af anlægsbevillingerne i nedrivningspulje 2017 på netto 131.600 kr. samt en reduktion af energirenoveringspuljen på netto 354.400 kr. Det samlede nettobeløb på 486.000 kr., som disse projekter reduceres med benyttes til forhøjelse af Nedrivningsprojekt 2021.

Nedenstående fremgår de justerede rådighedsbeløb for 2022. Der henvises til bilag 2 – Økonomiske konsekvenser for overblik over justering af anlægsbevillingerne.

*Nedrivnings- og renoveringsprojekt 2017 (nedrivningspulje 2017)*

<b>Rådighedsbeløb 2022 Beløb i hele kroner</b>	Nuværende rådighedsbeløb 2022	Ændring	Korrigerede rådighedsbeløb 2022
Udgifter	460.785 kr.	- 347.400 kr.	113.385 kr.
Refusion	- 271.680 kr.	215.800 kr.	- 55.880 kr.
Nettoudgift BRK	189.105 kr.	- 131.600 kr.	57.505 kr.

Det resterende rådighedsbeløb anvendes til afslutning af de tilbageværende projekter i puljen i 2022.

*Istandsættelse af private boliger (energirenoveringspulje)*

<b>Rådighedsbeløb 2022 Beløb i hele kroner</b>	Nuværende rådighedsbeløb 2022	Ændring	Korrigeret rådighedsbeløb 2022
Udgifter	2.114.937 kr.	- 1.699.100 kr.	415.837 kr.
Refusion	- 1.669.429 kr.	1.344.700 kr.	- 324.729 kr.
Nettoudgift BRK	445.508 kr.	- 354.400 kr.	91.108 kr.

Det resterende rådighedsbeløb anvendes til afslutning af de tilbageværende projekter i puljen i 2022 (udbetaling af tilskud samt hjemtagning af refusion).

## **Bilag**

Anlægsbevillinger til nedrivningsprojekt 2021

Bilag 2 Økonomiske konsekvenser

## **Punkt 15: Orientering fra formanden**

### **Beslutning Økonomi- og Klimaudvalget den 16-11-2022**

Orientering givet.

## **Punkt 16: Eventuelt**

**Følgende blev taget op:**

Intet.

**Punkt 17: Lukket: Lukket punkt: anlægsbevillinger til salg af delområde B ved Søndre Løkker, Rønne**

22/16918

## **Punkt 18: Lukket: Lukket punkt - Erstatning for fejlagtig vejledning**

22/25669

## **Punkt 19: Lukket: Lukket punkt - Beslutning om elbilsudbud og leasingperiode**

22/17427