

# **REFERAT Erhvervs- og Beskæftigelsesudvalget 2014-2017 d. 27-09-2017**

**Mødedato** Onsdag d. 27. september 2017 kl. 00:00

**Mødested** Vibegård, mødelokale 1

## Indholdsfortegnelse

Fraværende og bemærkninger til dagsorden.....	3
Beskæftigelsesplan 2018.....	5
Ansøgninger til puljer til integration af flygtninge i civilsamfundet.....	8
Koordinering med andre politikområder.....	13
Sager til orientering.....	15
Ansøgning om Regionalfondstilkud til projekt Bæredygtig Bundlinje Bornholm.....	17
Ansøgning: Udvikling af Bornholms Kulturuge, 2018-2020.....	24
Overvågning af vækstvilkår.....	33
Erhvervsanalyse, 2017.....	41
Sager til høring i Ældreråd og Handicapråd.....	45
Eventuelt.....	47

## **Punkt 1: Fraværende og bemærkninger til dagsorden**

Åbent punkt

## **1 Fraværende og bemærkninger til dagsorden**

85.02.02G00-0009

<b>Behandling</b>	<b>Mødedato</b>	<b>Åbent punkt</b>	<b>Lukket punkt</b>
Erhvervs- og Beskæftigelsesudvalget	27-09-2017	1	

### **Fraværende**

Brian Kofoed gik kl. 17,00

Maria Fromseier Kjærgaard gik 17,19

### **Bemærkninger til dagsordenen**

Punkt 2 blev behandlet som nr. 9

## **Punkt 2: Beskæftigelsesplan 2018**

### **Bilag**

Beskæftigelsesministerens mål 2018

Beskæftigelsesplan 2018

Åbent punkt

## 2 Beskæftigelsesplan 2018

15.00.15P15-0005

Behandling	Mødedato	Åbent punkt	Lukket punkt
Erhvervs- og Beskæftigelsesudvalget	27-09-2017	2	

### Hvem beslutter

Erhvervs- og Beskæftigelsesudvalget, indstiller

Integrationsrådet, orienteres

Social- og sundhedsudvalget, orienteres

Teknik- og miljøudvalget, orienteres

Børne- og skoleudvalget, orienteres

Fritids- og kulturudvalget orienteres

Handicaprådet, orienteres

Økonomi- og planudvalget, orienteres

Kommunalbestyrelsen, godkender

Det Regionale Arbejdsmarkedsråd, orienteres

### Resumé

Kommunalbestyrelsen skal godkende Beskæftigelsesplan 2018 på møde den 21. december 2017, hvorefter Beskæftigelsesplanen 2018 offentliggøres.

### Indstilling og beslutning

Kommunaldirektøren indstiller,

- Beskæftigelsesplan 2018 godkendes

Erhvervs- og Beskæftigelsesudvalget den 27. september 2017:

Anbefales, tilrettes administrativt

### Sagsfremstilling

Erhvervs- og Beskæftigelsesudvalget godkendte på deres møde 30. august 2017 metode og proces for udarbejdelse af Beskæftigelsesplan 2018. Udkast til Beskæftigelsesplan 2018 forlægges udvalgene til orientering og skal endelig godkendes af Kommunalbestyrelsen den 21. december 2017.

Beskæftigelsesplan 2018 vil tage udgangspunkt i de beskæftigelsespolitiske visioner og mål fastsat i Bornholms Regionskommune herunder tværgående politikker og strategier samt rammebetingelser ved gældende lovgivning.

Beskæftigelsesplanen 2018 vil være en viderebearbejdning af Beskæftigelsesplanen 2017 idet en række initiativer er iværksat, og vil blive videreført ind i år 2018. Et gennemgående fokus vil være mål og strategier for, hvordan vi sikrer kvalificeret arbejdskraft for dels at fremme væksten i det Bornholmske samfund og dels sikre et socialt bæredygtigt liv for den enkelte borger.

### **Beskæftigelsesministerens politiske mål for 2018.**

I løbet af de seneste år har flere personer fået fodfæste på arbejdsmarkedet og dermed mulighed for at blive selvforsørgende. Denne positive udvikling ønsker Beskæftigelsesministeren fortsætter og at virksomhederne får adgang til den kvalificerede arbejdskraft som efterspørges.

Endvidere ønsker ministerende at der sættes ind med en styrket indsats imod socialt bedrageri og fejludbetaling af ydelser.

Udmeldte Beskæftigelsespolitiske mål for 2018:

1. Flere personer skal i beskæftigelse eller uddannelse i stedet for at være på offentlig forsørgelse.
2. Virksomhederne skal sikres den nødvendige og kvalificerede arbejdskraft.
3. Flere flygtninge og familiesammenførte skal være selvforsørgende.
4. Flere jobparate personer på kontanthjælp skal i beskæftigelse, og flere aktivitetsparate bliver jobparate eller kommer i beskæftigelse.
5. Bekæmpelsen af socialt bedrageri og fejludbetalinger skal styrkes.

### **Kompetencebehov på Bornholm:**

Befolkningsstrukturen på Bornholm spiller en væsentligt rolle i forhold til rekruttering af kvalificeret arbejdskraft. De senere års reformer har til formål at sikre, at flest mulige borgere for en tilknytning til enten uddannelse og/eller beskæftigelse og at færres mulig modtager offentlig forsørgelse eller førtidspension.

Dette søges ved beskæftigelsesindsatsen løst ved at sikre en individuel, tværfaglig og sammenhængende indsats til borgerne som er i risikogruppen med særligt fokus på den virksomhedsrettede indsats.

Vedhæftet udkast til Beskæftigelsesplan 2018 og er således udarbejdet som en helhedsorienteret og sammenhængende plan mellem de udfordringer som Bornholm står overfor, de lokalt fastsatte mål, strategiske prioritering og tilrettelæggelse af indsatsen samt beskæftigelsesministerens fastsatte mål for 2018 (vedhæftes).

### **Økonomiske konsekvenser**

-

### **Supplerende sagsfremstilling og/eller Administrativ tilføjelse**

-

## **Punkt 3: Ansøgninger til puljer til integration af flygtninge i civilsamfundet**

### **Bilag**

Ansøgning fra Værftet - Social bæredygtighed i Værftet

Ansøgning fra Bornholmske Flygtningevenner - Kvinde kend din cykel og bliv fortrolig med at cykle

Ansøgning fra Hasle Byting - Spis sammen i Hasle

Ansøgning fra Vennepunktet Kulturhuset - Et multikulturelt rum

Åbent punkt

### **3 Ansøgninger til puljer til integration af flygtninge i civilsamfundet**

15.40.00G01-0006

<b>Behandling</b>	<b>Mødedato</b>	<b>Åbent punkt</b>	<b>Lukket punkt</b>
Erhvervs- og Beskæftigelsesudvalget	27-09-2017	3	

#### **Hvem beslutter**

Erhvervs- og Beskæftigelsesudvalget

#### **Resumé**

Der er nu indkommet ansøgninger til de afsatte midler til økonomisk støtte af inddragelse af frivillige i integrationsindsatsen. Fælles for indsatserne er et ønske om at involvere og inddrage det såkaldte civilsamfund i integrationsprocessen.

Ansøgningerne er nu henholdsvis behandlet og indstillet efter de retningslinjer som Erhvervs- og Beskæftigelsesudvalget besluttede på mødet den 7. juni 2017.

#### **Indstilling og beslutning**

Kommunaldirektøren indstiller,

- at indstillingen for ansøgning 1 og 2 godkendes
- at de bevilgede ansøgninger op til 5.000 kr., ansøgning 3 og 4, tages til efterretning

Erhvervs- og Beskæftigelsesudvalget den 27. september 2017:

- Indstillingen for ansøgning 1 og 2 godkendt, Per Ole Petersen, Jonna Nielsen og Maria Fromseier Kjærgaard kan ikke følge indstillingen for ansøgning 2, da der ønskes nye cykler
- Taget til efterretning

#### **Sagsfremstilling**

Der er afsat midler til økonomisk støtte til indsatser på integrationsområdet dels ved budget 2017, og dels ved en ekstra bevilling maj 2017. Fælles for indsatserne er et ønske om at involvere og inddrage det såkaldte civilsamfund i integrationsprocessen.

Der skal søges tilsagn om økonomisk støtte i puljerne og der er den 7. juni 2017 besluttet retningslinjer for udmøntningen af disse.

- Puljen består af kr. 175.000 årligt i 2 år (jf. pkt. 13 fra udvalgsmøde i december 2016 "Særlig indsats integration Jf. Budget 2017" (15.40.00G01-0004) samt en
- Tillægsbevilling på 1.000.000 kr. i marts 2017 til bevilling 41 Uddannelse og beskæftigelse til opnormering af integrationsområdet (00.30.10Ø00-0006). Puljen er i forbindelse med budgetforlig 2018 indstillet til en reduktion med 250.000 kr. til 750.000 kr.

#### **De indkomne ansøgninger er herefter behandlet jf. de vedtagne fælles kriterier**

For at få tilsagn fra puljen skal aktiviteten være i tråd med den fælles frivillighedspolitik og -strategi samt strategier og visioner på integrationsområdet for modtagelse af nye flygtninge,

beskrevet under afsnittet *Civilsamfund og fællesskaber*. Der kan derfor støttes op om arrangementer, projekter og tiltag, som er i tråd med den fælles frivillighedsstrategi: *Strategi for frivillighed og partnerskaber 2017-2019 i Bornholms Regionskommune*: styrker samspillet mellem kommunen, frivillige og foreningslivet og som herudover - i tråd med strategier og visioner på integrationsområdet: *Vision og strategi - For modtagelse af nye flygtninge* kan bidrage til - eller som har til mål - at:

1. inkludere flygtninge og indvandrere i fritids- og foreningslivet
2. give civilsamfundet mulighed og let adgang til at varetage den frivillige integrationsopgave
3. flygtninge og indvandreres egne ressourcer sættes i spil i civilsamfundet og/eller
4. synliggørelse af de gode integrationshistorier i lokale såvel som landsdækkende medier

Puljerne vil ikke dække drift, men opstart af aktiviteter/projekter og arrangementer.

## **Indkomne ansøgninger**

Behandling af ansøgninger til Integrationspuljen.

Integrationsafdelingen har behandlet seks ansøgninger.

To af ansøgningerne blev efterfølgende trukket tilbage af ansøger og der er således fire ansøgninger til behandling.

### **1) Indstilling**

**Ansøger:** Værftet, kontaktperson: Dorthe Pedersen (koordinator på Værftet)

**Projekt navn:** *Social bæredygtighed i Værftet*

**Søger i alt:** 150.000 kr.

#### **Projektindhold:**

Værftet søger midler til forskellige aktiviteter, som på forskellig vis skal bringe lokalsamfundet sammen med flygtninge. Ansøgningen indeholder idéer til aktiviteter (workshops, madfællesskaber og nyttehaver mm.). Aktiviteterne er beskrevet som ideer og det er endnu ikke besluttet hvilke aktiviteter der skal effektueres hvilket skyldes at ansøger ønsker at målgruppen og de frivillige skal konsulteres/inddrages inden.

**Indstilling:** Ansøgningen indstilles til afslag med begrundelsen, at ansøgningen ikke indeholder en beslutning om hvilke konkrete aktiviteter man vil afvikle, og dermed mulighed for en mere præcis budgetfastsættelse.

Ansøger er opfordret til at udforme en ansøgning med konkrete og besluttede aktiviteter og der af følgende budget.

### **2) Indstilling**

**Ansøger:** Bornholmske Flygtningevenner, kontaktperson: Gitte Grønnegaard

**Projekt navn:** Kvinde kend din cykel og bliv fortrolig med at cykle

**Søger i alt:** 21.490 kr.

#### **Projektindhold:**

Et cykelkursus afholdt af frivillige hos Bornholmske Flygtningevenner for flygtningekvinder, der ikke har lært at cykle, og som ville have gavn af det i hverdagen. Der søges midler til fem nye cykler á 3.999 kr. + Fem godkendte cykelhjelme á 299 kr. samt lidt værktøj og keglere der kan køres rundt om.

Integrationsafdelingen er bekendt med, at der er flere kvinder der ikke kan cykle, grundet det ikke er en færdighed der naturligt læres i deres hjemland. Flere af kvindernes dagligdag kan blive lettere hvis de kan transportere sig på cykel og være med til at gavne deres selvstændighed og selvværd ved at få lært en færdighed som samfundet forventer at du kan.

**Indstilling:** Ansøgningen indstilles til afslag på støtte til fem nye cykler og Integrationsafdelingen vil i stedet stille fem brugte cykler til rådighed igennem aftale med Genbrugsbutikken på Vibegård. Den resterende del af ansøgningen indstilles til bevilling med fem nye cykelhjelme til 299 kr. pr stk., i alt 1.495 kr. og værktøj 1.000 kr. I alt bevilliges 2.495 kr.

---

### **Følgende 2 ansøgninger er bevilget af Integrationsafdelingen jf. retningslinjer om ansøgninger op til kr. 5000.**

#### **3) Bevilget**

**Ansøger:** Hasle Byting, Kontaktperson: Kaj Erik Mortensen

**Projekt navn:** Spis sammen i Hasle

**Søger i alt:** 5.000 kr.

**Projektindhold:** Der søges kr. 5.000 til et tilflytter-arrangement i Hasle for alle borgere i Hasle, med fokus på en særlig indsats på at få nye bornholmere (flygtninge og indvandrere) integreret. På programmet vil der være en fysisk aktivitet og fællesspisning. Foreningslivet inviteres ind og oplyser om muligheder for deltagelse i aktiviteter i lokalsamfundet.

**Indstilling:** Ansøgningen indstilles til godkendelse med begrundelsen, at arrangementet er i tråd med visioner og strategier på integrationsområdet, særligt visionen der handler om at: "inkludere flygtninge og indvandrere i fritids- og foreningslivet". Ansøger vil formidle arrangementet igennem medierne og på den måde formidle lokalsamfundets deltagelse i integrationsopgaven, hvilket også er i tråd med strategierne.

---

#### **4) Bevilget**

**Ansøger:** Vennepunktet, kontaktperson: Lene Koefoed (kulturhuskoordinator)

**Projekt navn:** Et multikulturelt rum

**Søger i alt:** 1.700 kr.

**Projektindhold:** Vennepunktet er et sted for psykisk og fysisk handikappede. Vennepunktet vil afholde et multikulturelt arrangement, hvor der sættes fokus på kultur igennem mad, oplæg, musik og dans med anden oprindelse end dansk.

**Indstilling:** Ansøgningen indstilles til godkendelse med begrundelsen om, at arrangementet er i tråd med visioner og strategier på integrationsområdet, særligt visionen der handler om at: "inkludere flygtninge og indvandrere i fritids- og foreningslivet". Ansøger vil formidle arrangementet igennem medierne og herigennem formidle positive integrationshistorier, hvilket også er i tråd med strategierne.

#### **Generelt**

Frivillighedskoordinatoren har dialog med borgerforeningerne i Aakirkeby, Allinge, Gudhjem, Hasle samt Nexø og med en række andre foreninger omkring kommende aktiviteter for flygtninge og bornholmere.

Integrationstemaet indgår også i fondsmessen i forbindelse med frivillig fredag.

#### **Økonomiske konsekvenser**

-

**Supplerende sagsfremstilling og/eller  
Administrativ tilføjelse**

-

## **Punkt 4: Koordinering med andre politikområder**

Åbent punkt

## **4 Koordinering med andre politikområder**

00.01.00K04-0029

<b>Behandling</b>	<b>Mødedato</b>	<b>Åbent punkt</b>	<b>Lukket punkt</b>
Erhvervs- og Beskæftigelsesudvalget	27-09-2017	4	

### **Indstilling og beslutning**

Erhvervs- og Beskæftigelsesudvalget den 27. september 2017:

Intet

## **Punkt 5: Sager til orientering**

### **Bilag**

Ministerens mål

Bornholms Regionskommunes integration Andel i beskæftigelse

Åbent punkt

## 5 Sager til orientering

00.01.00G00-0044

<b>Behandling</b>	<b>Mødedato</b>	<b>Åbent punkt</b>	<b>Lukket punkt</b>
Erhvervs- og Beskæftigelsesudvalget	27-09-2017	5	

Erhvervs- og beskæftigelsesudvalget den 27. september 2017:

- a) Godkendt at mødet flyttes til d. 9.11.2017
- b) Taget til efterretning

- a) Forslag om at EBU møde den 8. november 2017 rykkes til den 9. november 2017
- b) Nøgletal Bornholm maj 2017 Integration, 2 bilag vedlagt

## **Punkt 6: Ansøgning om Regionalfondstilskud til projekt Bæredygtig Bundlinje Bornholm**

### **Bilag**

Ansøgning

Effektkæde

Procesflow

Partnerbeskrivelser

Organisationsdiagram

Uddybende beskrivelse af projektets effekter

Tidsplan

Åbent punkt

## **6 Ansøgning om Regionalfondstilskud til projekt Bæredygtig Bundlinje Bornholm**

00.03.04Ø39-0224

<b>Behandling</b>	<b>Mødedato</b>	<b>Åbent punkt</b>	<b>Lukket punkt</b>
Bornholms Vækstforum	11-09-2017	11	
Erhvervs- og Beskæftigelsesudvalget	27-09-2017	6	

### **Hvem beslutter**

Bornholms Vækstforum indstiller

Erhvervsstyrelsen beslutter

Erhvervs- og Beskæftigelsesudvalget beslutter

### **Resumé**

Vækstforum besluttede på sit møde i november 2016 at anvende midler i perioden 2017-2020 til et partnerskab i Gate 21. Dette særligt med henblik på, at Gate 21 skulle iværksætte en bornholmsk version af projekt Bæredygtig Bundlinje, som Gate 21 driver i Region Hovedstaden, der har til formål at skabe energi- og ressourceoptimering og dermed en bedre bundlinje i små og mellemstore virksomheder (SMV'er). Siden da har Vækstforumsekretariatet i samarbejde med Gate 21 arbejdet intenst med at få sammensat et projekt i samarbejde med en række bornholmske aktører.

Gate 21 ansøger nu om et Regionalfondstilskud på 6.136.808,50 kr. og et tilskud fra de regionale udviklingsmidler på 1.999.761 kr. til projekt Bæredygtig Bundlinje Bornholm.

Gate 21 bidrager kontant med 111.657,60 kr., svarende til halvdelen af første års medlemskab, den anden halvdel er anvendt til projektudvikling. Herudover bidrager Gate 21 med timer svarende til 190.460 kr. Bornholms Regionskommune (Bright Green Island), Destination Bornholm, Bornholms Energi og Forsyning, BOFA og Business Center Bornholm bidrager til projektet med timer, ligesom der er forudsat medfinansiering i timer fra de deltagende virksomheder.

Udover ovennævnte er Teknik & Miljø (BRK), Energitjenesten Bornholm og Center for Regional- og Turismeforskning også partnere i projektet.

Der foreligger samarbejdserklæringer fra Green Solution House, DI Bornholm, Bornholms Landbrug, Dansk SymbioseCenter og Foreningen Folkemødet.

Der er foreløbig indhentet deltagerinteresseerklæringer fra Maskinfabrikken Trio Nexø A/S, Hasle Refractories, Fugato, Hotel Skovly, Ailefo og Byg-Grønt.

Projektperioden er 1. november 2017 – 31. december 2020.

### **Indstilling og beslutning**

Vækstforumsekretariatet indstiller,

- at Vækstforum drøfter projektets effektkæde,
- at ansøgningen om et Regionalfondstilskud på 6.136.808,50 kr. indstilles til godkendelse i Erhvervsstyrelsen,
- at ansøgningen om et tilskud fra de regionale udviklingsmidler på 1.999.761 kr. indstilles til godkendelse i Erhvervs- og Beskæftigelsesudvalget,
- at projektet midtvejs- og slutevalueres,

- at det besluttet, at ansøger en gang årligt – første gang i 2018 – afrapporterer projektets fremdrift på Vækstforums møde i slutningen af året.

Bornholms Vækstforum, 11. september 2017, pkt. 11:

Bornholms Vækstforum indstillede ansøgningen om Regionalfondstilskud på 6.136.808,50 kr. til godkendelse i Erhvervsstyren.

Bornholms Vækstforum indstillede ansøgningen om tilskud fra de regionale udviklingsmidler på 1.999.761 kr. til godkendelse i Erhvervs- og Beskæftigelsesudvalget.

Vækstforum indstillede at projektet midt- og slutevalueres og at sekretariatet følger projektet nært og evaluerer resultaterne løbende. Dette for at kunne ændre i projektet eller indstille projektet til ophør, såfremt projektet ikke performer tilfredsstillende.

## Indstilling og beslutning

Kommunaldirektøren indstiller,

- at ansøgning om tilskud fra de regionale udviklingsmidler på 1.999.761 kr. godkendes

Erhvervs- og Beskæftigelsesudvalget den 27. september 2017:

Indstillingen godkendt

## Sagsfremstilling

Projektet bygger på erfaringer fra Bæredygtig Bundlinje projektet i Region Hovedstaden, hvor der også er deltagelse fra tre bornholmske virksomheder og Teknik & Miljø (BRK), samt erfaringer fra Rethink Business projektet i Region Midtjylland og Rest-til-Ressource projektet i Region Sjælland.

Projektet er rettet mod alle relevante virksomhedstyper på Bornholm, der har potentiale for energi- og ressourcebesparelser. Partnerkredsen ønsker at understøtte virksomhederne i at udvikle forretningen i retning af cirkulær økonomi, hvor produkter og materialer holdes i kredsløb på højst muligt værdiniveau i længst mulig tid. Projektet har specifikt fokus på, at de deltagende virksomheder får udviklet nye grønne forretningsmodeller, der beskrives i en grøn forretningsplan. De grønne forretningsmodeller skal forbedre virksomhedernes energi- og ressourceeffektivitet og styrke deres konkurrenceevne og vækstpotentiale. Samtidig vil projektet være med til at reducere udledningen af drivhusgasser. Endelig støtter projektet gennemførelse af de første elementer i forretningsplanen gennem støtte til de anlægsinvesteringer, som de grønne forretningsplaner angiver som nødvendige for realisering af potentialet. Der er afsat 2 mio. kr. i projektet i tilskud til disse investeringer.

Projektet repræsenterer erhvervsdelen af Bright Green Island indsatsen og sætter fokus på bæredygtigt forbrug og produktion, og hvordan virksomhederne kan implementere mere bæredygtige metoder og f.eks. udnytte rester af produktionen af et produkt til at producere et andet. Projektet vil også indebære kompetenceudvikling af lokale aktører, og vil herunder bidrage til omstilling af Teknik & Miljø's klassiske miljøtilsyn til et bæredygtigt tilsyn samt til koordineret erhvervsservice med henblik på at forankre indsatsen efter projektets levetid.

## Projektets indhold

Målet er, at 30-40 virksomheder får udviklet en grøn forretningsplan, som kan lede til energi- og materialeeffektiviseringer. Heraf vil 15-20 virksomheder via et intensivt, individuelt konsulentforløb udvikle en helhedsorienteret grøn forretningsmodel til udmøntning af en ny grøn forretningsidé, og 15-20 virksomheder vil via netværksbaserede forløb udvikle en grøn

forretningsplan med fokus på optimering af energi- og materialeforbrug inden for virksomhedens eksisterende forretningsmodel.

De to typer forløb vil blive gennemført to gange i projektperioden (se vedhæftede bilag: Procesflow og Tidsplan).

Projektets formål og effekter sikres gennem 6 hovedaktiviteter:

1. Projektstart, konceptudvikling og rekruttering af virksomheder: Her etableres projektets rammer og tilbud til virksomhederne, og 30-40 SMV'er rekrutteres.
2. Workshops og netværk: Der gennemføres tværgående workshops og netværksmøder i tre temaspecifikke spor, hvor alle virksomheder får hjælp til at kortlægge deres nuværende ressourceforbrug og strategier og opstille mål for effektivisering og forretningsudvikling. De temaspecifikke spor vil som udgangspunkt være energieffektivisering, materialestrømme og grøn turisme, men der kan forekomme tilretninger af temaerne i planlægningsprocessen. Der gennemføres 3 tværgående workshops for 2 hold og 2 møder i hvert af de tre temaspecifikke spor for begge hold, i alt 18 workshops og temamøder.
3. Udvikling af grønne forretningsmodeller: Alle virksomheder udvikler en grøn forretningsplan for realisering og implementering af de grønne forretningsmodeller. Rådgivere og eksperter efter vil blive tilknyttet forløbene, og udvalgte projektpartnere vil følge virksomhederne både under og efter udviklingsforløbet. I forbindelse med de intensive, længere forløb vælger virksomhederne selv den konsulent, der skal udarbejde den grønne forretningsplan, mens de grønne forretningsplaner i forbindelse med de korte forløb udarbejdes af Energitjenesten Bornholm.
4. Investeringer og implementering: Virksomhederne kan søge investeringsstøtte til investering i de maskiner og det udstyr, som den grønne forretningsplan angiver som nødvendige for realisering af potentialet.
5. Kommunikation, cases og effektmålinger: Der vil blive udviklet en fælles kommunikationsstrategi og -plan for projektet. Dette skal understøtte rekruttering af virksomheder og processen med udarbejdelse af de grønne forretningsmodeller. Afslutningsvis vil projektets metoder, virksomhedscases, effekter etc. blive formidlet ud til en bredere kreds end projektets deltagere via informationsmateriale og events.
6. Projektledelse og administration: Gate 21 vil varetage projektledelsen og sikre koordinering, fremdrift og resultater i henhold til projekt- og tidsplanen samt overholdelse af budgettet og rapportering. Der vil blive nedsat en projektgruppe og en styregruppe bestående af projektets partnere.

### **Partnernes rolle**

Projektets partnere bidrager i varierende omfang til projektets gennemførelse men i særdeleshed med rekruttering af virksomheder, gennemførelse af temaspecifikke spor samt den løbende koordinering og formidling af projektet (se bilag: Partnerbeskrivelser).

### **Projektets effekter**

Minimum 30 virksomheder får udviklet en grøn forretningsplan, baseret på optimering af energi- og ressourceforbrug eller på en ny grøn forretningsidé.

Projektets anslåede miljømæssige effekter er baseret på erfaringer to lignende projekter (Rest til Ressource og Carbon 20). Værdierne er sat lidt lavere, da der er tale om forholdsvis mindre virksomheder på Bornholm.

Fald i drivhusgasemissioner (tons CO2) = 750 tons 0-2 år efter projektafslutning  
25 virksomheder à 15 tons pr. år pr. virksomhed i to år

Fald i energiforbrug (gigajoule) = 2.780 GJ 0-2 år efter projektafslutning  
25 virksomheder à 55,64 GJ pr. år pr. virksomhed i to år

Fald i materialeforbrug (tons) = 250 tons 0-2 år efter projektafslutning  
25 virksomheder à 5 t pr. virksomhed pr. år i to år

Herefter vil effekten blive forøget med samme takt i årene fremover.

Da de økonomiske gevinster for virksomhederne vil blive beregnet konkret som led i udarbejdelsen af de individuelle grønne forretningsplaner, giver det ikke mening at anslå disse for nuværende. (Se i øvrigt bilag: Uddybende beskrivelse af projektets effekter).

### **Vurdering**

Projektet vurderes at være støtteberettiget under Regionalfondens Prioritet 3, da projektets fokus er udvikling af grønne forretningsplaner og energi- og ressourcebesparelser i SMV'er.

Projektet understøtter erhvervsudviklingsstrategiens intention om at gennemføre energi- og ressourceeffektiviseringsaktiviteter på tværs af brancher og målet om at reducere ressourceforbrug og CO2-udledning.

Projektet repræsenterer erhvervsdelen af Bright Green Island strategien og vil kunne tilføre denne konkrete, målbare resultater.

Projektet bidrager endvidere til understøttelse af målene i Bornholms Energistrategi via energieffektiviseringer i erhvervet og erhvervets transport.

Endelig bidrager projektet til opfyldelse af målene i Bornholms Fødevarerstrategi, der skal gøre Bornholm til fyrtårnet i det danske fødevarerlandskab, gennem udvikling af bæredygtige produktionsformer og grønne forretningsplaner i fødevarerhvervet.

Gate 21 har stor erfaring i at drive grønne projekter. Projektets er baseret på et bredt partnerskab af lokale aktører, hvilket vurderes at være en styrke – både i forbindelse med rekruttering af virksomheder fra forskellige brancher, og i forbindelse med projektets fremadrettede forankring. Der er endvidere indgået samarbejdsaftaler med relevante videnaktører, der kan tilføre projektet og virksomhederne viden på specifikke områder.

Det vurderes, at projektet både kan bidrage til opfyldelse af klimamål, til forbedring af virksomhedernes bundlinje, fremtidssikring af virksomhederne og dermed forbedring af deres konkurrenceevne.

### **Økonomiske konsekvenser**

Projektets forventede budget og finansiering:

#### **Projektarbejde – udgifter**

Virksomhedstimer	482.400,00 kr.
Projektarbejde	4.263.140,00 kr.
Konsulentbistand	2.130.000,00 kr.
Revision	136.000,00 kr.
18 % udokumenterede udgifter	1.262.077,20 kr.

**I alt 8.273.617,20 kr.**

#### **Projektarbejde – finansiering**

Regionalfonden, 50 %	4.136.808,60 kr.
Regionale udviklingsmidler	1.999.761,00 kr.
Kontante private tilskud (virksomheder)	482.400,00 kr.
Kontante tilskud fra offentlig lignende (Gate 21)	111.657,60 kr.
Kommunal egenfinansiering (BRK)	561.720,00 kr.
Offentliglignende egenfinansiering (Destination Bornholm, Gate 21, Bornholms Energi og Forsyning, BOFA, BCB)	981.270,00 kr.
<b>I alt</b>	<b>8.273.617,20 kr.</b>

**Investeringer – udgifter**

Investeringer i maskiner og udstyr 8.000.000 kr.

**I alt 8.000.000 kr.**

**Investeringer – finansiering**

Regionalfonden, 20-30 % (gnsn. 25 %) 2.000.000 kr.

Kontant privat medfinansiering 6.000.000 kr.

**I alt 8.000.000 kr.**

**Projektudgifter i alt**

**16.273.617,20 kr.**

Regionalfonden i alt 6.136.808,60 kr.

Regionale udviklingsmidler i alt 1.999.761,00 kr.

Kontante private tilskud i alt 6.482.400,00 kr.

Kontante tilskud fra offentlig lignende 111.657,60 kr.

Kommunal egenfinansiering 561.720,00 kr.

Offentlig lignende egenfinansiering 981.270,00 kr.

**Finansiering i alt 16.273.617,20 kr.**

**Supplerende sagsfremstilling og/eller  
Administrativ tilføjelse**

-

## **Punkt 7: Ansøgning: Udvikling af Bornholms Kulturuge, 2018-2020**

### **Bilag**

Bilag 1A Ansøgning: Bornholms Kulturuge, 2018-2020

Bilag 1B Projektets formål

Bilag 2 Eventtracking - Kulturugen 2016

Bilag 3 Spørgeskema - Kulturugen 2016

Bilag 4 Detailbudget 2018-2020

Bilag 5 Notat til fornyet behandling af ansøgning sep 17

Åbent punkt

## **7 Ansøgning om tilskud til Udvikling af Bornholms Kulturuge, 2018-2020**

24.00.00Ø39-0180

<b>Behandling</b>	<b>Mødedato</b>	<b>Åbent punkt</b>	<b>Lukket punkt</b>
Bornholms Vækstforum	19-05-2017	8	
Bornholms Vækstforum	11-09-2017	9	
Erhvervs- og Beskæftigelsesudvalget	27-09-2017	7	

### **Hvem beslutter**

Bornholms Vækstforum indstiller

Erhvervs- og Beskæftigelsesudvalget beslutter

### **Resumé**

På mødet den 19. maj 2017 drøftede Bornholms Vækstforum ansøgningen fra foreningen Bornholms Kulturuge, om fortsat udvikling af eventen for perioden 2018-2020.

Som det fremgår af mødereferatet, ønskede Vækstforum yderligere forhold belyst, før der kunne træffes afgørelse. Vækstforums formandskab har efterfølgende mødtes med repræsentanter fra kulturugens bestyrelse for at drøfte disse forhold.

Under "Supplerende sagsfremstilling og/eller Administrativ tilføjelse" sidst i dette punkt, er den oprindelige sagsfremstilling suppleret med de supplerende informationer, der er modtaget af Kulturugens bestyrelse. Notatet er vedlagt som bilag i sin fulde ordlyd (Bilag 5).

### **Oprindelig sagsfremstilling:**

Foreningen Bornholms Kulturuge og Destination Bornholm ansøger om 1.050.000 kr. af de regionale udviklingsmidler til udvikling af Bornholms Kulturuge i perioden 2018-2020 (28. feb. 2021). Det ansøgte beløb udgør 31 % af det samlede budget på i alt 3.390.000 over tre år. Bestyrelsen for Bornholms Kulturuge har meddelt, at det vil være usandsynligt, at Kulturugen kan fortsætte i 2018 og fremad, medmindre det ansøgte tilskud bevilges. Med Færgens ophør som hovedsponsor med udgangen af 2017 og uden at have fundet en ny hovedsponsor vil det ikke være muligt at skaffe den fornødne finansiering også til koordinering og markedsføring, hvis tilskuddet fra Vækstforum bortfalder.

Projektet vil fokusere på tre spor:

- A. 4 faste fyrtårsarrangementer, der kan give anledning til omtale og opmærksomhed uden for øen – og dermed være incitament til at rejse hertil.
- B. By-dage med en mangfoldighed af lokalt forankrede aktiviteter, der skal knyttes sammen med Kulturuge-budget.
- C. Underholdning i det offentlige rum i forbindelse med åbning og afslutning af Kulturugen for at skabe opmærksomhed om Kulturugen.

Projektets aktiviteter udføres med henblik på at realisere følgende strategiske delmål, der matcher Vækstforums erhvervsudviklingsstrategi:

- Øget antal gæster
- Øget beskæftigelse
- Øget værdiskabelse

- Øget døgnforbrug

Kulturugen afholdes fra fredag i uge 37 til og med uge 38 (midt september).

## Indstilling og beslutning

Vækstforumsekretariatet indstiller (19. maj 2017),

- at ansøgningen om 1.050.000 kr. af de regionale udviklingsmidler fordelt på perioden 2018-2020 (28. feb. 2021) indstilles til drøftelse.
- at projektet – såfremt det indstilles til godkendelse overfor Erhvervs- og beskæftigelsesudvalget – evalueres under rammen for små-projekter, idet budgettet er under 2 mio. kr., samt det forhold, at Kulturugen også vil blive evalueret af ekstern konsulent i samarbejde med Færgen jf. tidligere.

Bornholms Vækstforum, 19. maj 2017, pkt. 8:

Vækstforum drøfter ansøgning om bevilling på 1.050.000 kr. for perioden 2018-2020 og stiller sig positivt overfor, på det næstkommende møde, at behandle en revideret ansøgning om en - som minimum - étårig bevilling for året 2018.

Den reviderede ansøgning skal indeholde:

1. en fremadrettet finansieringsplan til forankring af Kulturugen, herunder en afklaring af, hvorvidt Destination Bornholm, som led i deres kontrakt med Vækstforum og indenfor kontraktsummen, kan varetage sekretariatsfunktionen for Kulturugen
2. mere ambitiøse mål for markedsføring og tiltrækning af tilrejsende gæster

Vækstforumsekretariatet indstiller (11. september 2017),

- a) at Vækstforum indstiller til Erhvervs- og beskæftigelsesudvalget, at Kulturugen modtager op til 350.000 kr. af de regionale udviklingsmidler svarende til ét af de ansøgte tre år.
- b) at bestyrelsen for Kulturugen anmodes om at afsøge andre muligheder for organisatorisk forankring idet Vækstforumsekretariatet har bemærket Destinationens udmelding om, at de ikke kan løfte opgaven uden en særskilt bevilling.
- c) at dialogen om Kulturugens fremtid fortsættes med bestyrelsen for Kulturugen og relevante parter – herunder BRK, Destination Bornholm, m.fl. Vækstforumsekretariatet har tovholderfunktionen.
- d) at projektet – såfremt det indstilles til godkendelse overfor Erhvervs- og beskæftigelsesudvalget – evalueres under rammen for små-projekter, idet budgettet er under 2 mio. kr., samt det forhold, at Kulturugen også vil blive evalueret af ekstern konsulent i samarbejde med Færgen jf. tidligere praksis

Bornholms Vækstforum, 11. september 2017, pkt. 9:

Bornholms Vækstforum drøftede ansøgningen om bevilling på 1.050.000 kr. og indstiller til Erhvervs- og beskæftigelsesudvalget, at Kulturugen bevilges 350.000 kr. af de regionale udviklingsmidler, svarende til ét af de ansøgte tre år.

Vækstforum forholder sig ikke afvisende overfor at behandle eventuelt yderligere ansøgning efter endt bevilling, men i så fald skal ansøgningen indeholde:

1. en fremadrettet finansieringsplan for en mere effektiv drift via et øget samarbejde med eksempelvis Destinationen/anden part og en større egenfinansiering.

2. dokumentation for en øget tilgang af udenøns besøgende som følge af en styrket markedsføringsindsats.

## Indstilling og beslutning

Kommunaldirektøren indstiller,

- at Kulturugen bevilges 350.000 kr. af de regionale udviklingsmidler, svarende til ét af de ansøgte tre år.

Erhvervs- og Beskæftigelsesudvalget den 27. september 2017:  
Indstillingen godkendt

## Sagsfremstilling

Kulturugerne 2018-2020 bygger videre på erfaringerne fra de seneste års Kulturuger. Bestyrelsen anfører i sin ansøgning, at eventen har gennemgået "en næsten eksplosiv udvikling", når man sammenligner resultaterne fra 2014 med 2016. Antallet af arrangementer er vokset fra 41 til 84. Væksten er primært sket i lokalt forankrede aktiviteter og er et resultat af en øget indsats med opsøgende og koordinerende arbejde i forbindelse med etablering af by-dage.

Udvidelsen af Kulturugens program og en øget markedsføringsindsats har givet positivt resultat i forhold til: Besøgsandel (andel af rejsende til Bornholm i perioden, som deltog i Kulturugen) er vokset fra 14 % til 19 %, Kulturugens tiltrækningskraft er steget fra 1.455 til 2.017 (rejsende, for hvem Kulturugen havde afgørende betydning for deres rejse) og Kulturugens økonomiske betydning, som er steget fra 3,8 mio.kr. til 5,6 mio.kr.

Det har afgørende betydning for Kulturugens videre udvikling, at samarbejdet med lokale kræfter - institutioner, foreninger, kunstnere, erhvervsliv og ildsjæle - konsolideres og formaliseres. Udfordringen og opgaven de kommende år vil være at etablere egentlige arbejdsgrupper lokalt, som kan og vil påtage sig en del af opgaven med tilrettelæggelse af programmer for de enkelte by-dage.

### Overordnede mål for øen

Ifølge ansøger præsenterer Bornholms Kulturuge gæsten for det rige, bornholmske kulturliv og historie og er derfor en vigtig brik, når det gælder det overordnede mål for øen:

- At tiltrække flere tilrejsende gæster i skuldærsæsonen og "fylde" hullet mellem sommersæson og efterårsferie.
- At styrke branding af Bornholm som et attraktivt mål for kulturturister og tilflyttere.
- At inspirere og stimulere det bornholmske kulturliv til glæde for såvel tilrejsende som fastboende ved at engagere lokale institutioner og kunstnere til gennemførelse af aktiviteter.

### Kulturugens målgrupper, er:

- Overnatningssektor (flere overnatninger i ydersæson)
- Transportsektor (flere rejsende i ydersæson)

- Spisesteder (kulturforbrugere er ofte også interesseret i gourmet-oplevelser)
- Detailhandel (kulturturister har et højt døgnforbrug)
- Arrangører af kulturbegivenheder (økonomisk støtte og/eller synlighed via markedsføring af eventen)
- Bornholm som helhed (Eventen er imageskabende i forhold til såvel turisme som bosætning)

## Effekter

På baggrund af evaluering fra de tidligere afholdte Kulturuger, kan der med nogen rimelighed forventes følgende mål:

- Fastholdt kvalitetsbedømmelse blandt publikum (8,2 for kulturugen som helhed, på en skala fra 1-10) i forhold til måling i 2016.
- 10 % flere tilrejsende gæster til Kulturugen om året, svarende til ca. 2.700 i 2020.
- Forbrug, genereret af tilrejsende udgør 7,5 mio. kr. i 2020.
- 20 % af de tilrejsende gæster har enten et meget stort eller stort kendskab til kulturugen inden ankomst til Bornholm.
- 30 % af de tilrejsende gæster mener, at Kulturugen har afgørende eller stor betydning for beslutningen om at tage til Bornholm.
- Mere end halvdelen af de tilrejsende gæster vil komme tilbage til Bornholm, fordi de er blevet rigere på oplevelser.

I et lidt større perspektiv, anfører ansøger, at Kulturugen desuden bidrager til:

- Imageskabelse: Bornholms Kulturuge er kendt i hele Danmark, og der er øget kendskab på de udenlandske nærmarkeder.
- Fortsat udvikling af eventen skaber en merindtægt for turisterhvervet og det bornholmske samfund.
- Kulturugen understøtter de kreative miljøer og gør derfor Bornholm attraktiv både som feriedestination og bosted.

## Analyse/evaluering

Med hensyn til analyse/evaluering er der de foregående år foretaget to analyser (Bilag 2 og 3):

- Én blandt gæsterne ude ved de enkelte arrangementer
- Én blandt Færgens rejsende i perioden. Respondenterne blev rekrutteret via Færgens Kundeforum.

Kulturugen indgik som én af flere bornholmske events i "Eventtracking", en analyse foretaget på vegne af Destination Bornholm.

Kendskabsgrad, tiltrækningskraft og økonomisk værdi blev beregnet i denne analyse.

I 2016 blev begge analyser foretaget af samme firma, nemlig analysefirmaet Inzights, og for første gang var undersøgelsen blandt gæsterne til arrangementerne digital.

Undersøgelsen blandt gæster ude ved de enkelte arrangementer forventer Kulturuge-sekretariatet at gentage i 2017, og hvis bevilling opnås, således også de næstfølgende år. Der er mulighed for at indarbejde flere spørgsmål i denne undersøgelse, specielt rettet mod de tilrejsende gæster, som om nødvendigt må erstatte den undersøgelse, som blev foretaget gennem Færgens kundeforum.

Kulturuge-sekretariatet forventer ikke, at "Eventtracking" bliver gennemført uændret, når Molslinjen overtager sejladsen, men Destination Bornholm og Molslinjen har aftalt at

samarbejde om undersøgelser blandt de rejsende til/fra Bornholm, og det er forventningen, at de vil få indsigt i brugbare data til evaluering.

Hvorvidt data vil være direkte sammenlignelige med tidligere år, kan Kulturuge-sekretariatet dog ikke garantere på nuværende tidspunkt.

Udover disse årlige analyser vil projektet samlet set blive evalueret under rammen for småprojekter, idet budgettet er under 2 mio. kr. – hvilket er obligatorisk i henhold til aftalen med Staten.

### **Økonomiske konsekvenser**

Denne ansøgning gælder finansiering af løn til projektledelse og koordinering, evaluering, kontorhold, revision og en andel af markedsføringsudgifter, idet sponsorater og fondsbevillinger er øremærket eksterne omkostninger ved gennemførelse af arrangementer og i visse tilfælde markedsføring. Finansiering af Kulturugens aktiviteter og markedsføringen af eventen forventes dækket af andre finansieringskilder. Se bilag 4 for fordeling i perioden 2018-2020.

<b>UDGIFTER Hovedgrupper</b>	<b>%-Fordeling</b>	<b>Kr.</b>
1. Løn til medarbejdere på projektet *	20	660.000
2. Konsulentydelse	0	0
3. Evaluering (konsulentydelse eller løn)**	3	120.000
4. Rejser, kost og logi (konsulenter)	0	0
5. Rejser, kost og logi (medarbejdere på projektet)	0	0
6. Kontormaterialer	1	45.000
7. Stører anskaffelser, f.eks. edb, møbler mv.	0	0
8. Information (inkl. annoncer)	21	700.000
9. Ikke-refunderbar moms	0	0
10. Andet ***	54	1.850.000
11. Revision	1	15.000
<b>I alt</b>	<b>100</b>	<b>3.390.000</b>

\* Vedrører løn til koordinator med 525.000 og løn til projektleder med 135.000

\*\* Vedrører 60.000 kr. til eksternt analysefirma og 60.000 til løn til projektleder

\*\*\* Udbetalinger til arrangører for medvirken i Kulturugen

<b>INDTÆGTER</b>	<b>%-Fordeling</b>	<b>Kr.</b>
Regionale udviklingsmidler (Denne ansøgning)	31	1.050.000
Anden finansiering	69	2.340.000
<b>I alt</b>	<b>100</b>	<b>3.390.000</b>

## **Supplerende sagsfremstilling og/eller Administrativ tilføjelse**

### **Ad 1: Fremadrettet finansieringsplan**

#### **Finansiering ved regionale udviklingsmidler:**

Budgetter for perioden er uændrede med den tilføjelse, at den del af budgettet, Vækstforum ansøges om, er midler til dækning af omkostningerne til løn til medarbejdere på projektet (årligt 220.000), konsulentydelse/løn til undersøgelser, analyse og evaluering (årligt 40.000), kontorhold (årligt 15.000) og en andel af udgifter til markedsføring (årligt 75.000) i alt 350.000 årligt.

#### **Anden medfinansiering:**

Ansøgningen er begrundet i, at fonde og erhvervsponsorater i langt de fleste tilfælde er øremærket til selve arrangementets gennemførelse, mens midler til projektledelse og koordinering efter ansøgers erfaring ikke bevilges fra den side. I budgettet er der forventet medfinansiering fra fonde og sponsorer til afvikling af arrangementer, og indtægter fra salg af badges samt medfinansiering fra overnatningssektor til markedsføring på til sammen kr. 770.000 i 2018 stigende til 790.000 i 2020.

Det skal bemærkes, at Kulturugen står med en udfordring allerede i 2018, hvor Færgen, som hidtil har været hovedsponsor med et beløb svarende til knap halvdelen af medfinansieringen, ikke længere deltager. Dialog med det kommende rederi, Molslinjen, har endnu ikke sikret endelig afklaring af rederiets opbakning til Kulturugen. Foreløbige drøftelser med øvrige bidrag-givere giver dog Kulturugens bestyrelse en formodning om, at flere af disse er indstillet

på at forhøje deres engagement. Sideløbende vil Kulturugens bestyrelse i hele projektperioden søge nationale fonde om bevillinger til enkeltarrangementer i Kulturugens program. Ligeledes vil der i stigende omfang blive søgt sponsorater hos større, bornholmske erhvervsvirksomheder.

### **Egen finansiering:**

En mulig forhøjelse af prisen på Kulturugens badge vil blive overvejet. Prisen i 2017 er forhøjet fra kr. 75,- til kr. 90,- på baggrund af det øgede antal fordele, budget giver. Resultatet med hensyn til antal solgte badges i 2017 vil danne grundlag for beslutning om eventuel yderligere prisstigning.

Overnatningssektor, transportør og spisesteder bidrager i dag med betalt annoncering på Kulturugens web og Facebook for pakkerejser til kulturugen, ligesom HORESTA-Bornholm betaler til generel markedsføring. Dette forventes at fortsætte og vil blive forsøgt udbygget. I 2017 er der samarbejde med 11 virksomheder om salg af overnatning eller pakkerejser.

En endnu ikke afprøvet model kunne være betaling for optagelse i Kulturugens programavis, gældende for enten arrangører af aktiviteter eller pakkerejseoperatører eller for begge kategorier.

Øgede indtægter fra fonde og egenfinansiering vil blive anvendt til arrangementsafvikling og markedsføring.

### **Fremtidig forankring:**

Der er gennemført drøftelser mellem Destination Bornholm og Kulturugens bestyrelse.

For Kulturugens bestyrelse vil det ikke gøre nogen forskel i praksis, om bevillingen sker til projektet "Bornholms Kulturuge" eller om den indgår i Destination Bornholms resultatkontrakt med Vækstforum fra 2019, hvis de samme beløb er til rådighed til sekretariatsfunktionen.

Destination Bornholm har varetaget sekretariatsfunktionen siden Kulturugen ophørte med at blive gennemført i Amtsligt/kommunalt regi med udgangen af 2008.

For Destination Bornholm er det vigtigt, at aftalen om Bornholms Kulturuge sikrer den væsentlige opgave, som sekretariatsopgaven indbefatter. Der bruges i dag et betragteligt antal timer på at løfte opgaven, som netop sikres via den eksisterende aftale. Det er med andre ord ikke en lille opgave, ligesom ingen andre opgaver i Destination Bornholms handlingsplan med Bornholms Vækstforum ligner denne og kan skiftes ud med aftalen omkring Bornholms Kulturuge.

Det er desuden Destination Bornholms opfattelse, at de opgaver, der er beskrevet i den nuværende kontrakt og handlingsplan mellem Bornholms Vækstforum og Destination Bornholm er væsentlige for Bornholms udvikling og vækst. Kulturugen bør understøttes, men dette gennem en særskilt bevilling. Hvorvidt denne sker ved en forhøjelse af kontraktsummen mellem Bornholms Vækstforum og Destinationen med kr. 350.000 årligt eller en selvstændig bevilling er underordnet for Destination Bornholm.

Destination Bornholm er imidlertid indstillet på at løfte evalueringen af Kulturugen ind i det analysearbejde, der foretages via samarbejdet mellem Bornholms Vækstforum og Destination Bornholm. Dermed kan der spares 40.000 kr.

### **Ad 2: Mål for markedsføring og tiltrækning af tilrejsende gæster**

Ansøgningsskemaets pkt. 3 "Effektvurdering" (Bilag)

Mål 2020 revideres fra 10 % flere tilrejsende til Kulturugen om året til:

15 % flere tilrejsende til Kulturugen om året

Revideringen sker ud fra en forventning om både udvikling af Kulturugen og en samtidig prisreduktion for færgebilletter. Vedr. det sidste er niveauet for billetpriser i september stadig ukendt, da kontrakten om færgebetjeningen opererer med gennemsnitspriser.

### **Vurdering**

På baggrund af Kulturugesekretariatets tal for økonomisk effekt (godt 2.000 tilrejsende og 5,6 mio.kr. i meromsætning) kan der argumenteres for en opretholdelse af Vækstforums tilskud på 350.000 kr. årlig. Dette naturligvis begrundet i erhvervsudviklingsstrategiens målsætning om at støtte aktiviteter, der skaber økonomisk vækst uden for turismehøjsæsonen.

Meldingen fra Kulturuge-sekretariatet er, at fonde normalt ønsker at støtte de kulturelle arrangementer, i forventning om at kommune/Vækstforum finansierer de basale sekretariatsudgifter (ca. 350.000 kr. årligt).

Vækstforumsekretariatet vil dog opfordre til, at der indledes en fornyet dialog med bestyrelsen for Kulturugen om nedbringelse af udgifterne og øgning af indtægterne.

Som beskrevet i den supplerende sagsfremstilling ovenfor bidrager overnatningssektor, transportør og spisesteder i dag med betalt annoncering på Kulturugens web og Facebook for pakkerejser til kulturugen, ligesom HORESTA-Bornholm betaler til generel markedsføring. Der er desuden indledt samarbejder med 11 virksomheder om salg af overnatning eller pakkerejser i 2017. Men der bør kunne ske en øget inddragelse af små og større bidrag fra især det øvrige erhvervsliv, der nyder godt af Kulturugen og de gæster, der bidrager til øget indtjening.

Derudover bør Kulturugen opfattes som en kulturel kapital, der er værd at fastholde og udvikle til gavn og glæde for borgere – også set i et tilflytningsperspektiv.

Denne finansieringsmodel kan sammenlignes med crowdfunding hvor bidragsydere til gengæld får særlige fordele, som fx adgang til særarrangementer etc.

Vækstforumsekretariatets anbefaling skal ses i lyset af, at der har været et markant træk på de regionale erhvervsudviklingsmidler i indeværende periode. Vækstforum må derfor foretage en endnu skarpere prioritering af midlerne, ligesom der er behov for, at udfordrer samtlige projekt-ansøgere til at afsøge alternative finansieringskilder.

## **Punkt 8: Overvågning af vækstvilkår**

### **Bilag**

Vækstindikatorer bilag 1

Vækstindikatorer bilag 2

Vækstindikatorer bilag 3

Vækstindikatorer bilag 4

Åbent punkt

## 8 Overvågning af vækstvilkår

24.10.00P05-0006

Behandling	Mødedato	Åbent punkt	Lukket punkt
Bornholms Vækstforum	11-09-2017	13	
Erhvervs- og Beskæftigelsesudvalget	27-09-2017	8	

### Hvem beslutter

Bornholms Vækstforum til efterretning  
Erhvervs- og Beskæftigelsesudvalget til efterretning

### Resumé

På Bornholm går det for tiden godt. Der er lav ledighed og stigende produktivitet i de fleste brancher. Den samlede handelsbalance for Bornholm er i perioden 2010-2015 faldet med 10.416.000 kr., et fald på 217 %. Det skyldes en stigning i den samlede import på 106,2 %. Det er også en indikator på, at vi oplever vækst på Bornholm. Man skal dog bemærke, at Bornholm kommer til at stå over for massive udfordringer i forhold til kvalificeret arbejdskraft. CRT har fremskrevet arbejdsløsheden til henholdsvis 2020 og 2024. Her vil vi mangle 272 og 600 med en erhvervsfaglig uddannelse.

### Indstilling og beslutning

Vækstforumsekretariatet indstiller,  
- at Bornholms Vækstforum tager overvågningen af vækstvilkår til efterretning.

Bornholms Vækstforum, 11. september 2017, pkt. 13:  
Bornholms Vækstforum tog overvågningen af vækstvilkår til efterretning.

### Indstilling og beslutning

Kommunaldirektøren indstiller,  
• at orienteringen tages til efterretning

Erhvervs- og Beskæftigelsesudvalget den 27. september 2017:  
Orienteringen taget til efterretning

### Sagsfremstilling

Det Regionale Arbejdsmarkedsråd for Bornholm udgiver kvartalsvist "Nøgletal for arbejdsmarkedet" på Bornholm, der indeholder følgende indikatorer for barrierer for vækst:

- **Udviklingen i beskæftigelsen**  
Siden 1. kvartal 2016 har beskæftigelsen på Bornholm været svagt stigende sammenlignet med samme kvartal året før. Fra 4. kvartal 2015 til 4. kvartal 2016 er beskæftigelsen steget med 2,3 %, svarende til en stigning på 275 fuldtidsbeskæftigede. Områderne med flest beskæftigede på Bornholm er Offentlige erhverv, Handel og transport samt Industri. Stigningen kan især tilskrives to erhverv. Branchen

Erhvervsservice står for den absolut største stigning på 112 fuldtidsbeskæftigede. Det svarer til en stigning på 14,6 %. De næst største stigninger står Industri for med 49 og Bygge og anlæg med 47 fuldtidsbeskæftigede.

- **Forgæves rekrutteringer - oversigt over erhvervsgrupper/brancheområder**

I forhold til 2016 er der i 2017 sket et fald i forgæves rekrutteringer. De er faldet fra 145 i 2016 til foreløbig 72 i 2017. Det er et fald på ca. 50 %.

Kigger man på de brancher, der har størst udfordringer, er det Hotel og restauration med 5,5 %. De er efterfulgt af Bygge og anlæg med 0,9 % og Handel med 0,8 %

**Tabel 5 Rekrutteringsproblemer i forhold til beskæftigede**

RAR områder	Stillinger der er søgt besat uden held, forår 2016/2017		Stillinger der er søgt besat uden held i forhold til beskæftigede, forår 2016/2017	
	2017	2016	2017	2016
Bornholm	72	145	0,4	0,9
Fyn	1.008	791	0,5	0,4
Hovedstaden	5.075	5.556	0,5	0,6
Nordjylland	1.166	1.308	0,4	0,5
Sjælland	2.842	2.417	0,9	0,8
Syddjylland	1.982	1.997	0,5	0,5
Vestjylland	875	1.373	0,5	0,6
Østjylland	2.387	2.008	0,5	0,5
<b>Landsplan</b>	<b>15.408</b>	<b>15.596</b>	<b>0,6</b>	<b>0,6</b>

Kilde: Rekrutteringssurvey forår 2016-2017, Danmarks Statistik, RAS 2014-2015.

- **Antal ledige i arbejdskraftreserven**

Udviklingen viser, at tallene ikke varierer meget fra år til år. I april 2016 var der 657 i arbejdskraftreserven. Dette tal er 645 i april 2017. Kigger vi på en sommermåned som juni, er billedet det samme. I 2016 var der 443. I 2017 hedder det 453.

- **Antal stillinger i Jobnet**

Ser man på antallet af stillinger i Jobnet, er der ikke den store ændring fra 2. kvartal 2016 sammenlignet med 2. kvartal 2017. Sammenlignes der med 1. kvartal 2016, var der 445 stillinger. I 1. kvartal 2017 var der 528 stillinger i Jobnet.

- **Jobomsætning og personer startet i job**

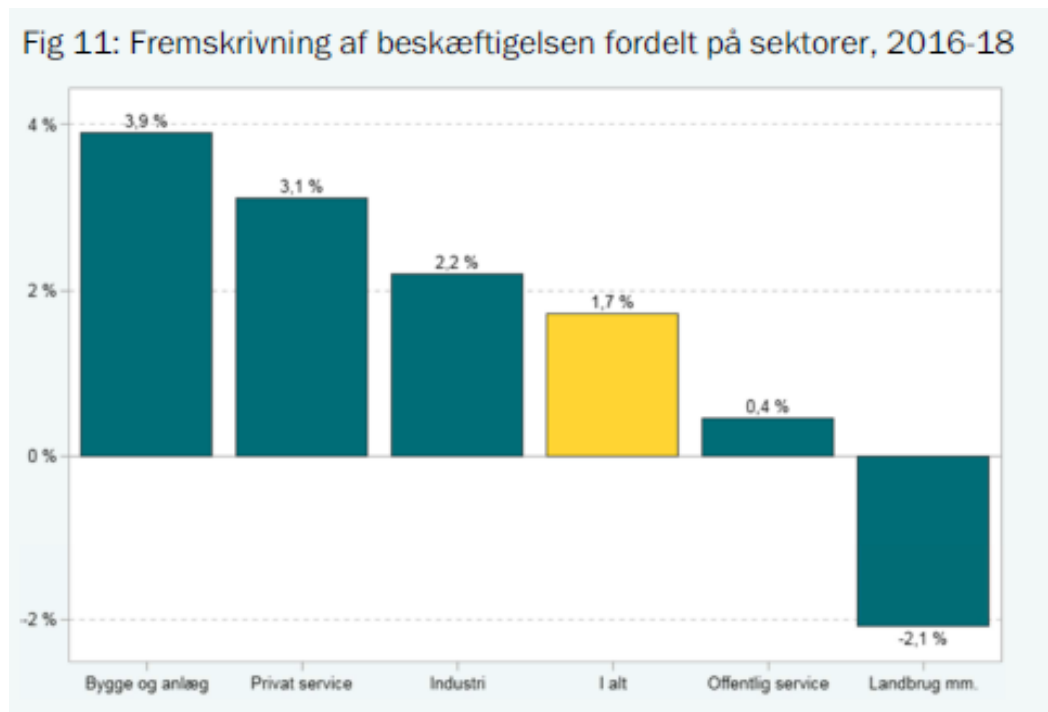
Jobomsætningen på Bornholm er faldet fra 1. kvartal 2016 sammenlignet med 1. kvartal 2017. I 2016 var jobomsætningen på 1.302, og der var 1.279 personer, der var startet i job. I 1. kvartal 2017 var der henholdsvis en jobomsætning på 1.156, og 1.139 personer var startet i job. Det er et fald på ca. 11 % i både jobomsætningen og antal personer, der var startet i job.

- **Forventninger til ledighed og beskæftigelse (fremskrivninger)**

På Bornholm forventes beskæftigelsen af stige med 1,7 % fra 2016 til 2018. Det er især inden for tre sektorer, at stigningen forekommer. Privat service, Bygge og anlæg samt Industri. Tallene stiger med henholdsvis 198, 43 og 42. Stigningen er klart størst inden for Bygge og anlæg samt Privat service. De stiger med henholdsvis 3,9 % og 3,1 %.

Sektoren, der kommer til at opleve det største fald, er Landbrug. Her forventes et fald på 19 personer, svarende til et fald på 2,1 %.

I samme periode forventes det, at ledigheden falder. Det forventes derfor, at ledigheden falder med 122, svarende til et fald på 16 %



- **Arbejdsstyrke og beskæftigelse**

Beskæftigelsen for personer med bopæl på Bornholm forventes at stige med 268, en stigning på 1,7 % fra ultimo 2016 til ultimo 2018. Arbejdsstyrken forventes i samme periode at stige med 144. En stigning på 0,9 %. En stigning i beskæftigelsen sammen med en mindre stigning i arbejdsstyrken medfører en lavere ledighed.

- **Udenlandske arbejdstagere**

Der er en stigende tendens til et øget antal udenlandske arbejdstagere på Bornholm. I 1. kvartal 2016 var der 15 registreret, svarende til 3 fuldtidspersoner. Dette tal er i 1. kvartal 41 registreret svarende til 13 fuldtidspersoner. Det svarer til en stigning på 173 %.

### Indikatorer fra Center for Regional- og Turismeforskning (CRT)

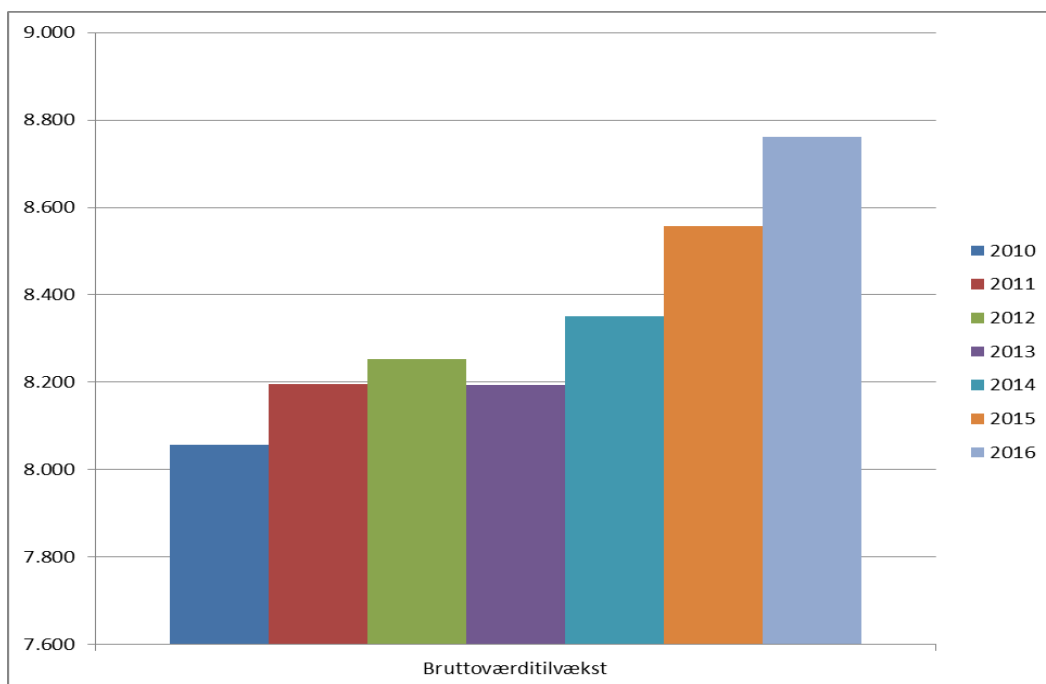
- **Udvikling i arbejdsstyrke og beskæftigelse, fordelt på uddannelser. Historisk udvikling og 10 årig fremskrivning**

Både arbejdsstyrke og beskæftigelse er netto faldet med henholdsvis 1.105 og 705 fra 2010 til 2016. Det er især personer med en uddannelse svarende til grundskole, erhvervsfaglige uddannelser og mellemlange uddannelser, der står for de største fald.

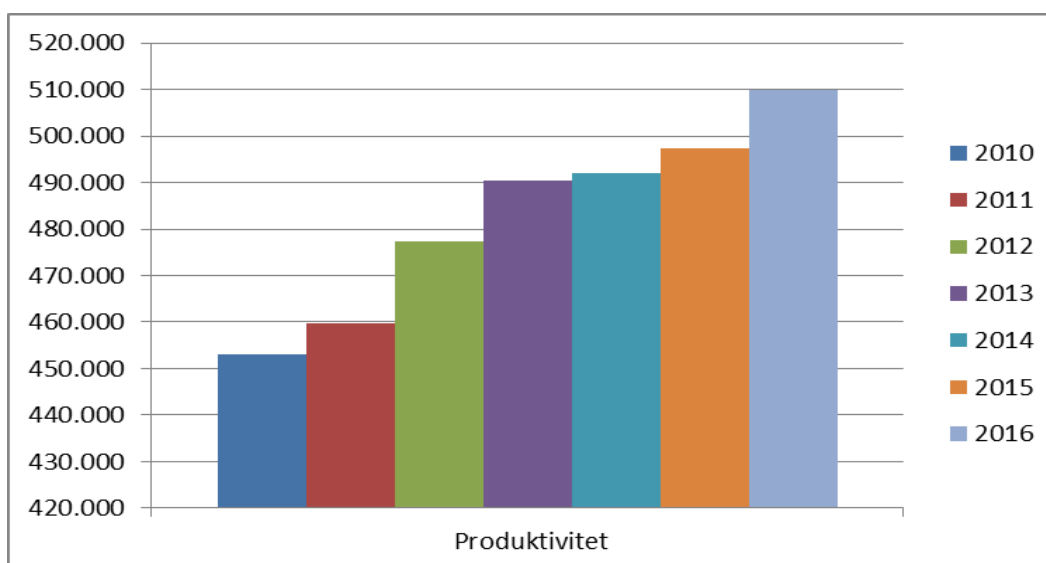
I samme periode ses en stigning blandt personer med en afsluttet gymnasial-, bachelor- og lang videregående uddannelse. Disse står samlet for en svag stigning. Tager man udgangspunkt i arbejdsløsheden ser billedet sådan ud: I 2016 ser man højst arbejdsløshed blandt personer, der har afsluttet grundskolen (256) og erhvervsfaglige uddannelser (317). De øvrige uddannelsesniveauer har en forholdsvis lav

arbejdsløshed. Dette billede ændrer sig imidlertid, hvis tallene bliver fremskrevet. I årene 2020 og 2024 bliver der en mangel på personer med erhvervsfaglig uddannelse på henholdsvis 272 og 600. Den uddannelsesgruppe, der kommer til at mangle næst flest personer, er de korte videregående uddannelser. Stort set alle uddannelsesgrupper kommer til at mangle hænder, dog med undtagelse af personer, der kun har gennemført grundskolen.

- **Udvikling i værdiskabelse og produktivitet fordelt på brancher**

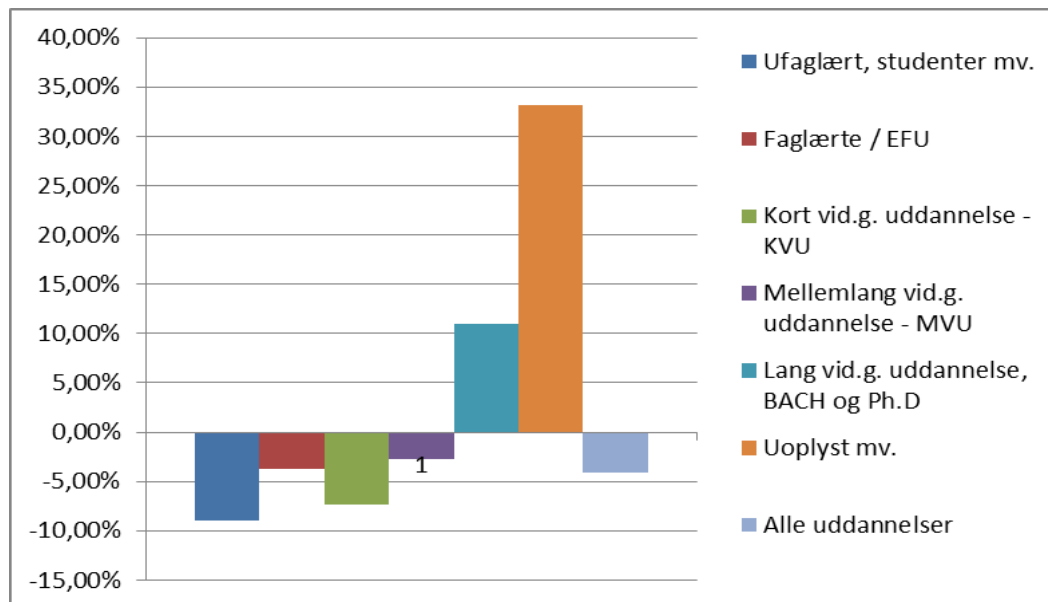


I forhold til bruttoværditilvæksten på Bornholm i perioden 2010-2016 er der en stigende kurve for alle brancher på nær to. Det drejer sig om Handel og Finansiering og Forsikring.



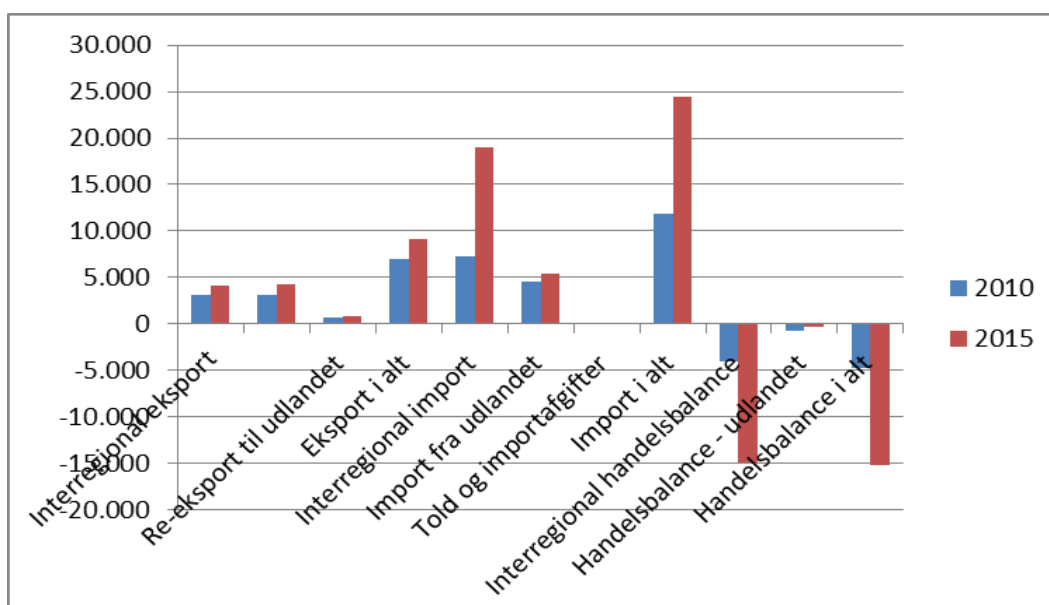
Der tegner sig også et billede af, at produktiviteten er steget i alle brancher på Bornholm i perioden 2010-2016. Igen er det brancherne Handel og Finansiering & Forsikring, der er de eneste brancher, der ikke har stigende produktivitet i perioden.

- **Udvikling i formelle kompetencer (uddannelser), fordelt på år og brancher (årlig opgørelse)**



I perioden fra 2010-2016 er der overordnet set sket en negativ forskydning på anvendelse af arbejdskraft på tværs af alle brancher. Den uddannelsesgruppe, der er kommet flere ansatte af, er personer med lang videregående uddannelser, bachelor og Ph. D. Den gruppe, der er vokset mest, er den der hedder Uoplyst. Gruppen "Uoplyst" består næsten udelukkende af udlændinge, hvor man ikke har oplysninger om deres formelle uddannelsesmæssige baggrund.

- **Udvikling i interregional eksport. Både til udlandet og "eksport" til de øvrige dele af landet (interregional handel), fordelt på år og brancher (årlig opgørelse)**



### Den samlede handelsbalance for Bornholm

På baggrund af disse tal ses det, at der er sket en stigning i eksport til udlandet og interregional eksport fra Bornholm. Eksporten er steget med henholdsvis 32,2 % og 31,6 %. Af bilag 4 ses det, hvordan eksporten fordeler sig på erhverv, henholdsvis på interregional og eksport til udlandet. Baggrunden for, at handelsbalancen for Bornholm har opnået et større underskud fra 2010-2015, er, at den interregionale import er steget med 162,3 %. Den er steget fra 7.246 mio. kr. til 19.004 mio. kr. i 2015. Importen i alt er i perioden 2010-2015 steget med 106,2 %

### Supplerende sagsfremstilling og/eller Administrativ tilføjelse

-

## **Punkt 9: Erhvervsanalyse, 2017**

Åbent punkt

## 9 Erhvervsanalyse, 2017

24.10.00P20-0046

Behandling	Mødedato	Åbent punkt	Lukket punkt
Bornholms Vækstforum	11-09-2017	14	
Erhvervs- og Beskæftigelsesudvalget	27-09-2017	9	

### Hvem beslutter

Bornholms Vækstforum til efterretning

Erhvervs- og Beskæftigelsesudvalget til efterretning

### Resumé

Som bekendt følger revideringerne af Vækstforums erhvervsudviklingsstrategi de kommunale valgperioder. Således vil "det nye" Vækstforum i løbet af 2018 skulle tage stilling til revision af Erhvervsudviklingsstrategien – "Vilje til Vækst" for perioden 2015-2020.

Som optakt til denne revision er der tradition for, at der foretages en uvildig pejling af, hvor det bornholmske erhvervsliv står, og i hvilken retning, der bør fokuseres for at skabe størst mulig vækst gennem projekter og gennem den erhvervsvejledning, som Business Center Bornholm og Destination Bornholm udfører på vegne af Vækstforum og Regionskommunen.

### Indstilling og beslutning

Vækstforumsekretariatet indstiller,

- at Vækstforum tager sagen til efterretning.

Bornholms Vækstforum, 11. september 2017, pkt. 14:

Bornholms Vækstforum tog orienteringen til efterretning.

### Indstilling og beslutning

Kommunaldirektøren indstiller,

- at orienteringen tages til efterretning

Erhvervs- og Beskæftigelsesudvalget den 27. september 2017:

Orienteringen taget til efterretning

### Sagsfremstilling

Bornholm oplever i disse år en positiv erhvervs- og befolkningsudvikling, men spørgsmålet er, om denne udvikling har været mere positiv på Bornholm end i tilsvarende kommuner i andre dele af landet? Og hvis ja, hvilke faktorer kan forklare, hvorfor adskillige års negativ udvikling for det bornholmske erhvervsliv er vendt? Hvilke brancher og typer af virksomheder er det, der har bidraget til denne udvikling? Hvilken rolle spiller den politiske strategi og erhvervsfremmesystemet for de succesfulde virksomheders udvikling?

Vækstforumsekretariatet har i samarbejde med Center for Regional- og Turismeforskning (CRT) drøftet mulighederne for at foretage en analyse, der fokuserer på disse spørgsmål. Det er nu aftalt, at analysen gennemføres hen over efteråret, og vil blive præsenteret på Vækstforums møde den 20. november.

Analysen har til formål at afdække det bornholmske erhvervslivs generelle udvikling i de seneste år og at undersøge specielt de mere succesfulde virksomheders aktiviteter og ressourcer mht. strategisk udvikling (innovation, kompetenceudvikling, kapitalfremskaffelse) og de muligheder og udfordringer, som de i den forbindelse står overfor. Desuden undersøges det, hvad især Bornholms Regionskommune og Bornholms Vækstforum kan gøre for at skabe bedre/mere optimale rammer for og redskaber til, at eksisterende og nye bornholmske virksomheder kan vokse og udvikle sig.

Ud over udsagn fra de bornholmske virksomheder vil undersøgelsen inddrage bidrag fra en række praksisnære aktører, som har mulighed for at præge og skubbe til de bornholmske rammebetingelser for erhvervslivet. Bl.a. repræsentanter for brancheorganisationerne, den finansielle sektor, videns institutioner, erhvervsfremmesystemet samt (efter)uddannelsesinstitutioner.

### **Branche specifik**

Analysen og de efterfølgende anbefalinger gøres, i den udstrækning det giver mening, branche/sektorespecifikke og målrettede de brancher/sektorer, der i en bornholmsk kontekst har særlig betydning eller potentiale. Muligheder og barrierer for virksomhedsdrevne såvel som offentlige initiativer på tværs af brancher/sektorer, fx vedrørende arbejdskraftrekruttering og uddannelse, undersøges dog også.

Analysen trækker på den nyeste nationale og internationale viden om succesfulde virksomheders organisatoriske kapacitet mv. og på erfaringer om velfungerende rammebetingelser, der så vidt muligt er sammenlignelige med forholdene for det bornholmske erhvervsliv.

### **Fokus på de virksomheder, der trækker væksten**

En vigtig del af analysen vil være målrettet de bornholmske succesvirksomheder. Formålet med at fokusere på denne gruppe, virksomheder og de forretningsstrategier, som disse virksomheder gør brug af, er at bruge virksomhederne som inspiration til andre virksomheder med vækstambitioner. Derudover giver analysen denne gruppe virksomheder mulighed for at komme til orde med hensyn til de eventuelle barrierer, de måtte opleve.

Analysen vil således især bygge på udsagn fra de robuste virksomheder, der så at sige har "trukket væksten" igennem længere perioder med både op- og nedtur i konjunkturerne.

Analyseresultaterne vil danne udgangspunkt for en række handlingsorienterede anbefalinger, som vil kunne tjene som inspiration for erhvervsfremmearbejdet i den kommende kommunale valgperiode – herunder som grundlag for Vækstforums erhvervsstrategiske bidrag til kommunalbestyrelsens regionale vækst- og udviklingsplan.

### **Følgegruppe**

Processen vil blive en anden end tidligere, idet der dannes en følgegruppe, der kan følge projektet og give CRT's analyseteam et med- og modspil pga. deres indsigt i såvel bornholmske som nationale og internationale forhold.

Gruppen sammensættes af:

- Henrik Toft Jensen (tidligere rektor på RUC og tidl. medlem af CRT's bestyrelse)
- Jørgen Rosted (tidligere departementschef i Erhvervsministeriet og tidligere udviklingsdirektør i FORA)

- Lars Nørby Johansen (Formand for Bornholms Vækstforum mm.)
- Peter Loft (Kommunaldirektør)
- Steen Nielsen (tidligere adm. direktør for Jensen Denmark, nuværende bestyrelsesformand for Jensen Denmark og medlem af DI's forretningsudvalg mm.)
- Tarja Cronberg (finsk politiker, siden 2011 finsk medlem af Europa-Parlamentet)

arbejder uden vederlag, og forventes at mødes to gange i løbet af efteråret.

### **Økonomiske konsekvenser**

Udgiften finansieres af Vækstforumsekretariatets pulje til finansiering af analyser.

## **Punkt 10: Sager til høring i Ældreråd og Handicapråd**

Åbent punkt

## **10 Sager til høring i Ældreråd og Handicapråd**

00.01.00K04-0029

<b>Behandling</b>	<b>Mødedato</b>	<b>Åbent punkt</b>	<b>Lukket punkt</b>
Erhvervs- og Beskæftigelsesudvalget	27-09-2017	10	

### **Indstilling og beslutning**

Kommunaldirektøren indstiller,

- At ingen sager sendes til høring i Ældreråd og Handicapråd

Erhvervs- og Beskæftigelsesudvalget den 27. september 2017:

Punkt nr. 3 sendes til orientering i Integrationsrådet

## **Punkt 11: Eventuell**

Åbent punkt

## **11 Eventuelt**

00.01.00G00-0044

<b>Behandling</b>	<b>Mødedato</b>	<b>Åbent punkt</b>	<b>Lukket punkt</b>
Erhvervs- og Beskæftigelsesudvalget	27-09-2017	11	

Erhvervs- og Beskæftigelsesudvalget den 27. september 2017:

Intet