

REFERAT Kommunalbestyrelsen 2014-2017 d. 19-11-2015

Mødedato Torsdag d. 19. november 2015 kl. 00:00

Mødested kommunalbestyrelsessalen, Landemærket 26, Rønne

Indholdsfortegnelse

| | |
|---|-----|
| Fraværende og bemærkninger til dagsordenen..... | 3 |
| Høring af forslag til skolestruktur i Rønne pr. 1. august 2016..... | 5 |
| Mulig fusion af Østkraft og Bornholms Forsyning samt godkendelse af ejerstrategi..... | 12 |
| Aftale om udviklingspartnerskab mellem Bornholms Regionskommune og Social- og Indenrigsmin | 16 |
| Evalueringsrapport af Folkemødet 2015..... | 20 |
| Undervisningen af asylbørn - orientering om formandsbeslutning..... | 25 |
| Integration – status november 2015..... | 31 |
| Jobkonsulenter..... | 42 |
| Forslag til Bornholms udviklingsstrategi skal sendes i offentlig høring..... | 45 |
| Ejerstrategi for Rønne Havn A/S..... | 49 |
| Ejerstrategi for Nexø Havn A/S..... | 52 |
| Nexøhuset - afslutning af voldgiftssag og anvisning af finansiering..... | 55 |
| Politik for Grøn Ordning for Bornholms Regionskommune..... | 60 |
| Revideret kompetencefordelingsplan for det tekniske område..... | 64 |
| Nedlæggelse af vejareal i Nexø..... | 68 |
| Vedtagelse af lokalplan 083 og Kommuneplantillæg 04 for lokalcenter ved Almindings Runddel. | 72 |
| Lokalplanforslag nr. 079 til endelig vedtagelse..... | 76 |
| Lokalplanforslag nr. 081 og kommuneplantillæg nr. 06..... | 82 |
| Anlægsbevilling til nedrivning af kommunal bygning - Svanekegade 22, Aakirkeby..... | 86 |
| Anlægsbevillinger til nedrivning af kommunale bygninger - Bygaden 27 og 29A, Aakirkeby..... | 89 |
| Anlægsbevilling til etablering af køkken/café i Fontænehuset..... | 93 |
| Anlægsbevilling til klimatilpasningsprojekter i Nexø, Nylars og Tejn..... | 96 |
| Optagelse af lån vedrørende klimatilpasningsprojekter..... | 100 |
| Kommunegaranti for byggekredit til fjernvarmenet i Allinge, Sandvig, Sandkaas og Tejn..... | 103 |
| Likviditetsoversigter pr. 31. oktober 2015..... | 106 |
| Anvendelse af provenu fra salg af KMD-ejendomme..... | 109 |
| Den Erhvervsdrivende Fond Bornholms Mosteri - ændring af vedtægter..... | 113 |
| Forberedelse af afstemning om EU retsforbehold..... | 117 |
| Forslag om ændring af UTA-udvalg til nyt Uddannelsesudvalg (§17,4 udvalg)..... | 123 |
| Forslag om nedlæggelse af Praktikpladsudvalget..... | 127 |
| Anmodning om udtræden af Bornholms Kommunalbestyrelse..... | 130 |
| Besættelse af hverv ved medlems udtræden af Bornholms Kommunalbestyrelse..... | 132 |
| Repræsentantskabet for TV 2 / Bornholm..... | 135 |
| Orientering fra formanden..... | 138 |
| Lukket..... | 140 |
| Lukket..... | 141 |
| Lukket..... | 142 |
| Lukket..... | 143 |

Punkt 1: Fraværende og bemærkninger til dagsordenen

Åbent punkt

1 Fraværende og bemærkninger til dagsordenen

85.02.02G00-0011

| Behandling | Mødedato | Åbent punkt | Lukket punkt |
|---------------------|-----------------|--------------------|---------------------|
| Kommunalbestyrelsen | 19-11-2015 | 1 | |

Fraværende

Bente Johansen

Per Ole Petersen forlod mødet kl. 19.40 efter behandlingen af punkt 6.

Lotte Helms mødte kl. 18.16 under behandlingen af punkt 2.

Kirstine van Sabben forlod mødet kl. 22.00 og deltog ikke i behandlingen af punkterne 101.-104

Bemærkninger til dagsordenen

Kristian Kirk Mailand er indkaldt som suppleant for Bente Johansen.

Jacob Lund er indkaldt som suppleant for Per Ole Petersen i behandlingen af punkt 3 samt fra og med behandlingen af punkt 7.

Winni Grosbøll blev erklæret inhabil i behandlingen af punkt 2.

Per Ole Petersen blev erklæret inhabil i behandlingen af punkt 3 og punkt 24. Carl Ilsøe, Kirstine van Sabben og Bjarne Hartung Kirkegaard kan ikke medvirke til at erklære Per Ole Petersen inhabil i behandlingen af punkt 24.

Punkt 2: Høring af forslag til skolestruktur i Rønne pr. 1. august 2016

Bilag

Høringsbrev med tidsplan

Notat om opdeling af det nuværende skoledistrikt i Rønne i to selvstændige distrikter, Søndermark og Åvang

PDF-kort i A3 over distrikt Åvang

PDF-kort i A3 over distrikt Søndermark

Prognose over 5-årige pr. 1. januar (2016-2019) med fradrag af elever til de private skoler

Åbent punkt

2 Høring af forslag til skolestruktur i Rønne pr. 1. august 2016

17.01.04K04-0012

| Behandling | Mødedato | Åbent punkt | Lukket punkt |
|--------------------------|-----------------|--------------------|---------------------|
| Børne- og Skoleudvalget | 27-10-2015 | 5 | |
| Økonomi- og Planudvalget | 10-11-2015 | 6 | |
| Kommunalbestyrelsen | 19-11-2015 | 2 | |

Hvem beslutter

Børne- og Skoleudvalget indstiller

Økonomi- og Planudvalget indstiller

Kommunalbestyrelsen beslutter

Resumé

Det fremgår af tidsplanen i rapporten: "Belysning af skolestrukturen i Rønne pr. 1. august 2016 (fase II)", at Børne- og Skoleudvalget skal anbefale kommunalbestyrelsen at sende et konkret forslag til en ny skolestruktur i Rønne i høring.

Indstilling og beslutning

Servicechefen indstiller med udgangspunkt i kommunalbestyrelsens beslutning den 8. oktober 2015 at,

- nedenstående forslag a-j, der baserer sig på rapporten: "Belysning af skolestrukturen i Rønne pr. 1. august 2016 (fase II)" sendes i høring i handicaprådet og de berørte skolers bestyrelser, det vil sige i Rønneskolen og Svartingedal:
 - a. Rønneskolen nedlægges pr. 31. juli 2016
 - b. der dannes to skoler, Åvang og Søndermark, med 0. til 9. klasse. Skolerne etableres pr.1.august 2016 med egen bestyrelse og selvstændig ledelse.
 - c. Østre (bygningerne) anvendes som aflastningsskole i skoleåret 2016/17, hvorefter den fysisk lukkes som skolebygning pr. 1. august 2017
 - d. Svartingedalskolen tilknyttes Åvang, så Åvang bliver overbygning for eleverne fra Svartingedalskolen på 7. til 9. klassetrin
 - e. distriktsopdelingen af det nuværende skoledistrikt i Rønne følger forslaget som beskrevet i bilaget vedr. opdeling af det nuværende skoledistrikt i Rønne i to distrikter

- f. der optimeres til 28 elever ved indskrivning i børnehaveklasse og ved dannelse af 7. klasser
- g. det fastlægges, som i den gældende styrelsesvedtægt, at kommunalbestyrelsen beslutter antallet af børnehaveklasser på indskrivningstidspunktet (december måned forud for skolestart)
- h. principper for lokaleanvendelsen og ombygninger på Søndermark og Åvang udmøntes som beskrevet i rapportens anbefaling 6 (Læringsaktiviteterne organiseres i tre områder: et naturfagligt, et humanistisk og et praktisk/musisk område. Der arbejdes med tre typer læringsrum: Arenaer, projektrum og grupperum indenfor de tre områder).
- i. fagpersonale og repræsentanter fra skolebestyrelserne inddrages i processen som beskrevet i anbefaling 8 og i arbejdet med at udvikle et nyt perspektiv for læring som beskrevet i anbefaling 1 (Der nedsættes arbejdsgrupper for udvikling af undervisningsmiljøet for: SFO/indskoling, naturfag, praktisk/musiske fag og de humanistiske fag). Endvidere inddrages handicaprådet både i en tidlig dialog og efter kommunalbestyrelsens beslutning i februar 2016.
- j. tidplanen godkendes som den fremgår af sagsfremstillingen.

Børne- og Skoleudvalget, den 27. oktober 2015:

Indstillingen anbefales.

Økonomi- og Planudvalget den 10. november 2015:

Indstillingen anbefales.

Winni Grosbøll blev erklæret inhabil og deltog ikke i behandlingen af punktet.

Kommunalbestyrelsen den 19. november 2015:

Winni Grosbøll blev erklæret inhabil og deltog ikke i behandlingen af punktet.

Lotte Helms mødte kl. 18.16 under behandlingen af punktet.

Økonomi- og Planudvalgets indstilling godkendt, idet materialet sendes i høring i Handicaprådet og samtlige folkeskolebestyrelser på Bornholm.

Sagsfremstilling

Kommunalbestyrelsen besluttede i sit møde den 26. februar 2015 at etablere en arbejdsgruppe. Arbejdsgruppens hovedopgaver var i forhold til skolestrukturen i Rønne pr. 1. august 2016 at:

- a. Komme med anbefalinger til en opdeling af undervisningen på to afdelinger i Rønne (fødeskole-overbygning eller hele afdelinger).
- b. Komme med forslag til nødvendige anlæg der understøtter læring.
- c. Belyse det økonomiske potentiale for en rationalisering af skoledriften i Rønneskolen herunder mulighederne for klasseoptimering.

Arbejdsgruppens anbefalinger blev afleveret i rapporten: "Rapport om belysning af skolestrukturen i Rønne pr. 1. august 2016 (fase II)". Rapporten, der blev behandlet i kommunalbestyrelsen den 8. oktober 2015, har dannet udgangspunkt for udarbejdelsen af et konkret forslag til skolestrukturen i Rønne, der kan sendes i høring i henhold til nedenstående tidsplan.

Høringsmaterialet er suppleret med et forslag til en konkret distriktsopdeling af skoledistriktet i Rønne.

Forslaget kan kort beskrives således:

Rønneskolen nedlægges pr. 31. juli 2016. Der etableres to skoler 0. til 9. klasse i Rønne. Åvang og Søndermark oprettes hver med egen bestyrelse og selvstændig ledelse. Skolerne etableres pr. 1. august 2016 for at sikre, at forældre og elever oplever sikkerhed og tryghed i forhold til hvilken skole og hvilke klasser eleverne skal gå i pr. 1. august 2016. For skabe mulighed for at gennemføre de nødvendige ombygninger foreslås det, at Østre anvendes som aflastningsskole i skoleåret 2016/17, hvorefter den lukkes som skole pr. 1. august 2017. Svartingedalskolen tilknyttes Åvang, så Åvangs skoledistrikt tillige omfatter Svartingedalskolen på 7. til 9. klassetrin.

Distriktsopdelingen af det nuværende skoledistrikt i Rønne følger forslaget som beskrevet i bilagene vedr. opdeling af det nuværende skoledistrikt i Rønne i to distrikter.

Processen 9. oktober 2015 til 1. august 2017

| Tid | Opgave | Ansvarlig |
|-------------------|--|-----------------------------------|
| 27. oktober 2015 | Børne- og Skoleudvalget behandler konkret forslag til ny skolestruktur i Rønne og anbefaler kommunalbestyrelsen, at sende det i høring | BSU |
| 10. november 2015 | Økonomi- og Planudvalget behandler konkret forslag til ny skolestruktur i Rønne og anbefaler kommunalbestyrelsen, at sende det i høring | ØPU |
| 19. november 2015 | Kommunalbestyrelsen behandler konkret forslag til ny skolestruktur i Rønne og sender forslaget i høring | KB |
| 25. november 2015 | Forslag til ny skolestruktur i Rønne offentliggøres i Rytterknægten, på kommunens og skolernes hjemmesider og sendes i høring i 8 uger. | Center for Skole Kultur og Fritid |
| 21. januar 2016 | I samme periode sendes forslaget i høring i skolebestyrelserne for Rønneskolen og Svartingedalskolen samt i Handicaprådet. Høringsperioden på 8 uger udløber. Hvis der er fremsat indsigelser mod forslaget i løbet af høringsperioden, kan forslaget tidligst | Center for Skole Kultur og Fritid |

| | | |
|--------------------|---|--|
| 2. februar 2016 | vedtages i kommunalbestyrelsen 4 uger efter høringsfristens udløb (18. februar 2016) Børne- og Skoleudvalget behandler forslaget til ny skolestruktur i Rønne og indstiller forslaget til godkendelse | BSU |
| 10. februar 2016 | Økonomi- og Planudvalget behandler forslaget til ny skolestruktur i Rønne og indstiller forslaget til godkendelse | ØPU |
| 25. februar 2016 | Kommunalbestyrelsen godkender forslaget til ny skolestruktur i Rønne, herunder igangsættelse af projektering af de foreslåede bygningsændringer | KB |
| 30.marts 2016 | Overbringelse af parthøringsbreve om evt. påtænkt afskedigelse og eventuelle omplaceringer | Centerchef/skoleleder |
| Marts til maj 2016 | Skolebestyrelsen på Rønneskolen beslutter sammen med skolebestyrelsen på Svartingedalskolen principper for klassesammenlægningen inden udgangen af maj måned | De nuværende skolebestyrelser på Svartingedal og Rønneskolen |
| Marts til maj 2016 | Projektering af bygningsændringer på de to fortsættende skoleafdelinger. Nedsættelse af byggeudvalg og eventuelle faglige arbejdsgrupper. Handicaprådet inddrages for at sikre at rådets synspunkter kan indgå i arbejdet med det konkrete byggeri. | Center for Ejendomme og Drift |
| 05. april 2016 | Forslag til styrelsesvedtægt pr. 1. august 2016 behandles med henblik på at blive sendt i høring i skolernes bestyrelser og handicaprådet | BSU |
| 19. april 2016 | Forslag til styrelsesvedtægt pr. 1. august 2016 behandles med henblik på at blive sendt i høring i skolernes bestyrelser og handicaprådet | ØPU |
| 28. april 2016 | Forslag til styrelsesvedtægt pr. 1. august 2016 sendes i høring i perioden 29. april til 20. maj i skolernes bestyrelser og handicaprådet | KB |

| | | |
|----------------------------|---|---|
| Inden udgangen af maj 2016 | Der afholdes skolebestyrelsesvalg til de to nye skolers bestyrelse i henhold til den nugældende styrelsesvedtægts bestemmelser. | Rønneskolen i samarbejde med Center for Skole, Kultur og fritid |
| Juni 2016 | Udbud af ombygningsopgaven | Center for Ejendomme og Drift |
| 07. juni 2016 | Børne- og Skoleudvalget indstiller styrelsesvedtægten gældende fra den 1. august 2016 til kommunalbestyrelsens beslutning efter høring. | BSU |
| 21. juni 2016 | Økonomi og Planudvalget indstiller styrelsesvedtægten gældende fra den 1. august 2016 til kommunalbestyrelsens beslutning efter høring. | ØPU |
| 30. juni 2016 | Kommunalbestyrelsen beslutter styrelsesvedtægten gældende fra den 1. august 2016. | KB |
| 01. august 2016 | Evt. ny skolestruktur i Rønne omfattende skole på to matrikler, herunder fordeling af elever og personale samt en ny ledelsesstruktur, træder i kraft. Dele af undervisningen vil i tiden frem til den 1. august 2017 foregå på den matrikel, der foreslås nedlagt. | |
| Primo september 2016 | Licitation | Center for Ejendomme og Drift |
| 26. september 2016 | Byggeprogram med bevilling indstilles af TMU til KB's beslutning. | TMU |
| 27. september 2016 | Byggeprogram med bevilling indstilles af BSU til KB's beslutning. | BSU |
| 05. oktober 2016 | Byggeprogram med bevilling indstilles til KB's beslutning. | ØPU |
| 13. oktober 2016 | Byggeprogram med bevilling besluttet af KB. | KB |

| | | |
|----------------|---|---------------|
| November 2016 | Byggestart med brug af den "tiloversblevne" skole som aflastning i byggeperioden. | Byggeudvalget |
| 01.august 2017 | Afslutning af byggeriet. | Byggeudvalget |
| 01.august 2017 | Aflastningsskolen frigives til anden anvendelse. | |

Økonomiske konsekvenser

Med afsæt i de samlede økonomiske konsekvenser af fase I og ved implementering af de forslag i fase II, som arbejdsgruppen anbefaler, ser den samlede budgetbalance (pr. 31/7 2015) således ud, idet positive tal angiver et overskud:

| | 2016 | 2017 | 2018 | 2019 |
|--|------------------------------------|--------------|--------------|--------------|
| | 1.000 kr. i 2015-pris-og lønniveau | | | |
| Budgetbalance i det samlede skolevæsen ved implementering af fase II | 1.538 | 4.593 | 2.828 | 2.446 |

Arbejdsgruppen anbefaler, at det samlede overskud på budgetbalancen efter implementering af fase II i Rønne medgår til finansiering af anlægsudgifter. Den endelige byggesum kan ikke fastlægges på nuværende tidspunkt, men kommunalbestyrelsen har i forbindelse med budgetforliget afsat 20 mio. kr. til bygningsændringer i Rønne.

Supplerende sagsfremstilling og/eller Administrativ tilføjelse

Forslag til høringsmateriale er bilagt dette dagsordenspunkt. Høringsmaterialet omfatter:

- Høringsbrev med tidsplan
- Notat om opdeling af det nuværende skoledistrikt i Rønne i to selvstændige distrikter, Søndermark og Åvang
- PDF-kort i A3 over distrikt Åvang
- .PDF-Kort i A3 over distrikt Søndermark
- Prognose over 5-årige pr. 1. januar (2016-2019) med fradrag af elever til de private skoler

Rapporten: "Belysning af skolestrukturen i Rønne pr. 1. august 2016 (fase II)" kan læses på kommunens hjemmeside www.brk.dk. Klik [her](#) for at komme til sitet "Bornholms nye Folkeskole". Rapporten er tilgængelig på hjemmesiden fra den 26. oktober 2015.

Punkt 3: Mulig fusion af Østkraft og Bornholms Forsyning samt godkendelse af ejerstrategi

Bilag

Udkast - ejerstrategi for forsyningsselskaber

Fusion - kortlægning af ejerens rolle i processen

Åbent punkt

3 Mulig fusion af Østkraft og Bornholms Forsyning samt godkendelse af ejerstrategi

13.00.00G01-0020

| Behandling | Mødedato | Åbent punkt | Lukket punkt |
|--------------------------|-----------------|--------------------|---------------------|
| Økonomi- og Planudvalget | 10-11-2015 | 5 | |
| Kommunalbestyrelsen | 19-11-2015 | 3 | |

Hvem beslutter

Økonomi- og Planudvalget indstiller.
Kommunalbestyrelsen beslutter.

Resumé

På baggrund af undersøgelser og drøftelser på flere tema- og kommunalbestyrelsesmøder, bedes kommunalbestyrelsen tilkendegive, om administrationen skal udarbejde en sag til mødet i december 2015 med oplæg til et fusionsforløb mellem Østkraft Holding A/S og Bornholms Forsyning A/S og en række vigtige strategiske beslutninger for fusionen.

Kommunalbestyrelsen skal endvidere godkende udkast til en ny fælles ejerstrategi for kommunalt ejede forsyningsselskaber.

Indstilling og beslutning

Kommunaldirektøren indstiller, at

- a) Kommunalbestyrelsen godkender, at administrationen udarbejder sag til kommunalbestyrelsesmødet i december, der blandt andet belyser spørgsmål om tids- og procesplan, overgangsbestyrelse, regnskabsforhold, forhold om navngivning, sammensætning og honorering af bestyrelse og anvisning af omkostninger, med henblik på endelig beslutning om fusion på generalforsamling medio 2016.
- b) Udkast til fælles ejerstrategi for kommunalt ejede forsyningsselskaber godkendes.

Økonomi- og Planudvalget den 10. november 2015:

Ad a) Indstillingen anbefales med tilføjelse af en vurdering af rationaliseringsgevinsten.

Ad b) Indstillingen anbefales.

Kommunalbestyrelsen den 19. november 2015:

Per Ole Petersen blev erklæret inhabil og deltog ikke i behandlingen af punktet. Jacob Lund er indkaldt som suppleant for Per Ole Petersen i behandlingen af punktet.

Økonomi- og Planudvalgets indstilling godkendt, idet den endelige ejerstrategi suppleres med en belysning af selskabs-, forbruger- og samfundsøkonomi, samspillet med BOFA samt at

selskabet løbende skal orientere offentligheden om væsentlige aktiviteter og projekter f.eks. via selskabets hjemmeside.

Sagsfremstilling

18. februar 2014 godkendte Økonomi- og Planudvalget, at der blev iværksat en scenarieafdækning af forsyningsområdet på Bornholm. Kommunalbestyrelsen har på baggrund heraf afholdt temamøde 13. november 2014, hvor der blev stillet forslag om udarbejdelse af et kommissorie, som blev godkendt på kommunalbestyrelsesmøde den 18. december 2014. På baggrund af dette kommissorie blev der afholdt endnu et temamøde for kommunalbestyrelsen den 17. september 2015.

Konklusionen på ovennævnte undersøgelser og drøftelser, som også har involveret de kommunalt ejede forsyningsselskaber, er, at enten bevares status quo eller også gennemføres der en fuld fusion af Østkraft Holding A/S og Bornholms Forsyning A/S. BOFA forbliver en selvstændig enhed under regionskommunen.

Der er til orientering vedhæftet notat, som skitserer forskellige scenarier i forhold til, hvordan regionskommunen som ejer kan øve indflydelse på fusionsprocessen, ligesom der gives en oversigt over, hvordan bestyrelsen i det fusionerede selskab kan sammensættes i henhold til lovgivning og praksis.

Ejerstrategi

Der er udarbejdet udkast til en ny ejerstrategi, som skal gælde for alle kommunalt ejede forsyningsselskaber, uanset om en fusion gennemføres.

Ejerstrategien tager udgangspunkt i eksisterende ejerstrategier for de to nuværende selskaber, men er også inspireret af ejerstrategier fra forsyningskoncerner, der har gennemført en fusion svarende til den, der kan blive aktuel på Bornholm.

De ejersynspunkter, kommunalbestyrelsen fremførte på Temamødet 17. september, er indarbejdet i strategien, herunder

- at forsyningsselskabet skal være økonomisk og fagligt bæredygtigt og et lokalt funderet selskab,
- at sikre lavest mulige forbrugerpriser,
- at tilføre størst muligt bidrag til Bright Green Island strategien og
- i det første år efter fusion eller godkendelse af ny ejerstrategi skal forslaget til energistrategi fra det nuværende Energiudvikling Bornholm præciseres, således at ejeren kan vurdere prisen og energikilderne i en kommende strategi med henblik på CO₂-neutralitet.

Udkastet er vedhæftet.

Økonomiske konsekvenser

Der vil være udgifter forbundet med at gennemføre en fusion, herunder udgifter til rådgivere, evt. ansættelse af projektleder samt evt. honorar til interim bestyrelse (overgangsbestyrelse). Udgifterne forudsættes afholdt af Østkraft Holding A/S og Bornholms Forsyning A/S.

På sigt forventes fusionen at medføre en række synergieffekter og besparelspotentialer for den samlede koncern.

Supplerende sagsfremstilling og/eller Administrativ tilføjelse

- Den 10. november 2015 blev der på Økonomi- og Planudvalgets møde rejst spørgsmålet om, hvad administrationen vurderede rationaliseringsgevinstens til at være ved en fusion. Rationaliseringsgevinstens størrelse vurderes på det foreliggende grundlag forsigtig at være mellem 12-18 mio. kr., som også er bekræftet af konsulentfirmaet A-2, der har foretaget de bagvedliggende beregninger af beløbets størrelse.

Det præciseres i øvrigt, at den fælles ejerstrategi skal gælde for kommunalt ejede kapitalselskaber og i det omfang, der ikke er udarbejdet en særskilt ejerstrategi for det pågældende selskab.

Punkt 4: Aftale om udviklingspartnerskab mellem Bornholms Regionskommune og Social- og Indenrigsministeriet

Bilag

Bilag til Udviklingspartnerskabsaftalen

Udviklingspartnerskabsaftalen

Udviklingspartnerskabsaftale

Åbent punkt

4 Aftale om udviklingspartnerskab mellem Bornholms Regionskommune og Social- og Indenrigsministeriet

00.30.00P27-0001

| Behandling | Mødedato | Åbent punkt | Lukket punkt |
|--------------------------|-----------------|--------------------|---------------------|
| Økonomi- og Planudvalget | 10-11-2015 | 3 | |
| Kommunalbestyrelsen | 19-11-2015 | 4 | |

Hvem beslutter

Økonomi- og Planudvalget indstiller
Kommunalbestyrelsen beslutter

Resumé

Den sidste udviklingsaftale med nuværende Social- og Indenrigsministeriet udløb med udgangen af 2014. Social- og Indenrigsministeren har godkendt et endeligt udkast til ny udviklingspartnerskabsaftale for perioden 2016 til og med 2018. Den nye aftale er opbygget på samme måde som den forrige, hvor tildelingen af særtilskud til Bornholm er betinget af, at regionskommunen lever op til en række nærmere fastsatte krav af økonomisk og administrativ karakter.

Indstilling og beslutning

Kommunaldirektøren indstiller,

- At Økonomi- og Planudvalget anbefaler, at kommunalbestyrelsen godkender det endelige udkast til udviklingspartnerskabsaftalen med Social- og Indenrigsministeriet

Økonomi- og Planudvalget den 10. november 2015:
Indstillingen anbefales.

Kommunalbestyrelsen den 19. november 2015:
For stemte 24: liste A, liste B, liste C, liste V, liste O og liste W.
Imod stemte 2: liste Ø.
Hverken for eller imod stemte 1: liste K.
Indstillingen godkendt.

Sagsfremstilling

Der har været dialog gennem hele foråret 2015 på embedsmandsplan mellem Social- og Indenrigsministeriet og Bornholms Regionskommune om krav til og indholdet af en kommende aftale. Færdiggørelsen af aftalen blev dog udskudt grundet udskrivelse af valget i juni 2015. Men under Indenrigsminister Karen Ellemans besøg på Bornholm den 28. september drøftede ministeren og borgmester Winni Grosbøll de økonomiske og demografiske udfordringer som Bornholm står overfor i de kommende år med udgangspunkt i et udkast til Udviklingspartnerskab mellem Bornholms Regionskommune og Social- og Indenrigsministeriet. På baggrund af disse drøftelser er der nu indgået en endelig aftale om Udviklingspartnerskab gældende fra 2016 til og med 2018.

Udviklingspartnerskaber med tilskud fra særtilskudspuljen efter § 16 tager sigte på vanskeligt stillede kommuner med ugunstig udvikling og vedvarende strukturelle udfordringer. For at få del i denne pulje forudsættes det, at Bornholms Regionskommune opfylder kriterier som befolkningsfald/ demografiske forskydninger, høje forsørgelsesudgifter, ugunstig udvikling i ledighed, lavt uddannelsesniveau samt et lavt indkomstgrundlag.

Bornholms Regionskommune opfylder betingelserne som vanskeligt stillet kommune, der har store demografiske udfordringer, som følge af fødselsunderskud og fraflytning. Befolkningen på Bornholm er derudover kendetegnet ved at have et lavt uddannelsesniveau samt at ligge højt i forhold til risikofaktorer inden for sociale forhold. Hertil kommer, at Bornholm i nogen grad som følge af sin geografiske placering har svært ved at tiltrække virksomheder og beskæftigelsesmuligheder med en forholdsvis stor arbejdsløshed som følge.

Udviklingspartnerskabet sigter på at understøtte en flerårig strategi for kommunen, og at kommunen gennem en effektiv styring og en udviklingsorienteret indsats opnår en bedre økonomisk balance samt fremmer udvikling og beskæftigelse i kommunen.

I Udviklingsaftalen forpligtiger Bornholms Regionskommune sig til at opfylde følgende målsætninger i aftaleperioden:

- Der sker en løbende tilpasning af kommunens service, herunder strukturtilpasninger, som modsvarer kommunens demografiske forskydninger ift. folketal, geografi og befolkningssammensætning.
- Antallet af udsatte børn og unge med behov for en indsats reduceres år for år.
- Antallet af ledige, herunder unge ledige, målt i procent af arbejdsstyrken reduceres år for år.
- Kommunen understøtter bl.a. gennem styrket informationsindsats omkring erhvervs muligheder på Bornholm, rekrutteringsarrangementer, synlige jobåbninger og opslag på Jobnet, at kvalificeret arbejdskraft kan rekrutteres til offentlige og private arbejdspladser.
- Kommunen praktiserer generelt en sund økonomistyring, herunder med fokus på effektiviseringstiltag og budgetoverholdelse.

Økonomiske konsekvenser

Der er afsat følgende beløb i Udviklingsaftalen til Bornholms Regionskommune:

Særtilskud 2016-2018 (mio. kr.)

| | 2016 | 2017 | 2018 |
|--|-------------|-------------|-------------|
| Udviklingspartnerskab, mio. kr. | 16 | 14 | 12 |

Note: Tilskud tildeles efter § 16 i Lov om kommunal udligning og generelle tilskud til kommuner.

Som det fremgår ovenfor er der i alt afsat 42 mio. kr. over tre år. Administrationen har ved møde den 30. oktober 2015 med Social-og Indenrigsministeriet forespurgt om beløbet kunne hæves med 2. mio. kr. om året og om der var mulighed for at undgå aftrapningen, idet administrationen ikke forventede at de strukturelle udfordringer ville blive aftrappet. Dette er afvist med henvisning til, at beløbet er ministergodkendt, og ikke til forhandling.

Midlerne er disponeret i forbindelse med budgettet for 2016.

**Supplerende sagsfremstilling og/eller
Administrativ tilføjelse**

-

Punkt 5: Evaluering af Folkemødet 2015

Bilag

Folkemødeanalysen

Destinationens event tracking Folkemødet 2015

Åbent punkt

5 Evaluering af Folkemødet 2015

00.13.00G01-0070

| Behandling | Mødedato | Åbent punkt | Lukket punkt |
|--------------------------|------------|-------------|--------------|
| Økonomi- og Planudvalget | 10-11-2015 | 4 | |
| Kommunalbestyrelsen | 19-11-2015 | 5 | |

Hvem beslutter

Økonomi- og Planudvalget indstiller
Kommunalbestyrelsen beslutter

Resumé

I samarbejde med folkemødesekretariatets evalueringspartner Operate er der udarbejdet Folkemødeanalysen 2015, i lighed med tidligere år. Evalueringen af Folkemøde 2015 baserer sig i høj grad på denne analyse, der består af en deltageranalyse, arrangøranalyse, aktivitetsanalyse, medieanalyse, social medieanalyse samt imageanalyse. Analysen uddybes nedenfor, hvor der også gives anbefalinger til Folkemødet 2016 - de baserer sig desuden på Destination Bornholms Event tracking analyse af Færgens gæster til Folkemødet 2015.

Indstilling og beslutning

Kommunaldirektørerne indstiller,

- at evalueringen godkendes, og at planlægningen af Folkemødet 2016 fortsætter.

Økonomi- og Planudvalget den 10. november 2015:
Indstillingen anbefales.

Kommunalbestyrelsen den 19. november 2015:
Indstillingen godkendt.

Sagsfremstilling

Folkemødet 11.-14. juni 2015 trak igen flere gæster end nogensinde før til Allinge. I gennemsnit besøgte 25.000 mennesker om dagen Folkemødebyen. 767 arrangører stod bag de 2724 events i det officielle program for Folkemødet 2015. En ny type opmærksomhed blev rettet mod Folkemødet med nye typer debatter i programmet og Danmarks generelt øgede trusselsniveau betød et markant ændret sikkerhedsopbud ved Folkemødet. Samtidig blev der i slutningen af maj udskrevet folketingsvalg til afholdelse 18. juni og Folkemødet 2015 kan ikke

sige sig fri fra konsekvenser af, at have ligget i valgkampens slutspurgt, da en del folketingspolitikere udeblev.

Alt dette til trods viser evaluering og tilbagemeldinger, at Folkemødet er mere aktuelt end nogensinde, giver mening - og leverer indsigtsfulde debatter og frie diskussioner om samfundsmæssige udfordringer over en bred kam.

Evaluering af Folkemødet 2015 viser, at der fortsat er en enorm opbakning fra hele Danmark til Folkemødets form og koncept og at årets gæster syntes, at Folkemødet igen var værd at besøge. De planlagte logistiske løsninger fungerede rimeligt, men bliver stadig belastet og udfordret af det voksende antal deltagere og skal derfor fortsat videreudvikles. De sikkerhedsmæssige foranstaltninger var en ny og ekstraordinær udfordring.

Deltagelse batter

Folkemødet 2015 blev helt særligt og vil blive husket af mange som det år, der stak ud ift. de tidligere. Mange af dem der frygtede, at essensen i Folkemødet ville drukne i international opmærksomhed, politi og manglende politikere, meddelte efterfølgende, at de nye gæster ikke havde fyldt særlig meget under selve afviklingen af Folkemødet - og at de til gengæld havde haft bedre mulighed for at tale med hinanden efter, at en del folketingspolitikere meldte fra pga. valgkampe rundt i landet og i stedet blev suppleret af en lang række regions- og kommunalpolitikere. Således udtaler direktøren for Scleroseforeningen Mette Bryde Lind *"Når jeg siger, at det alligevel var det hele værd at være med ... i år, skyldes det, at vi i år i højere grad end de tidligere år fik mulighed for at mødes med og debattere fælles problemstillinger i dybden med kommunal- og regionalpolitikere og ikke mindst andre organisationer. På den måde blev det et mere politikudviklende folkemøde"* (Scleroseforeningens medlemsblad, nr. 3, 2015 s. 12)

En god måde at vurdere successen på, er målingen af hvorvidt gæsterne ønsker at deltage igen. I analysen af de hjemrejsende Folkemødedeltagere på Færgen vurderer 83 % i år at de sandsynligvis eller helt sikkert vil deltage i Folkemødet næste år. Dette er på niveau med sidste års tal og årets Folkemøde er altså målt på dette, en lige så stor succes som 2014. Dog viser denne analyse også, at andelen af gæster der i 2015 synes at årets Folkemøde var bedre end Folkemødet i 2014 er lavere end de svar, der kom efter Folkemødet 2014. Folkemødets succes og gæsternes tilfredshedsgrad stiger altså ikke længere år for år og Folkemødet har nået et niveau, hvor tilfredsheden for årets Folkemøde flugter med vurderingen af året før.

En af de begejstrede gæster melder: *"Det mest iøjnefaldende var den meget gode stemning på årets Folkemøde og det til trods for (uanset) det store politiopbud. Dernæst byens og Bornholms evne til at arrangere et så stort Folkemøde. Meget fint!"* (Destination Bornholm Event tracking – Folkemødet juni 2015)

Af analyserne kan vi også se, at der pga. valget deltog lidt færre politikere - til gengæld deltog flere af den type deltagere, som analysen kategoriserer som "ildsjælen", altså fx frivillige medlemmer af foreninger og organisationer. Et tegn på at Folkemødet 2015 var mere "for folket".

De emner på Folkemødet 2015 som ifølge deltagerne har fyldt mest har været valget, sundhed, flygtninge og vækst - og de afspejler meget godt de temaer, der også fyldte i medierne under Folkemødet. Demokrati topper som tema blandt de udbudte events.

De lokale effekter på Bornholm er igen tydelige. Alene de tilrejsende gæster, der kom til Folkemødet via Færgen vurderes at have tilført Bornholm en afledt værdi på 40,9 mio. kr. i år mod 37,3 mio. kr. i 2014. Og der er registreret 7319 medieomtaler af Folkemødet.

En kort gennemgang af status ift. de opstillede succeskriterier for Folkemødet 2014 gives her:

| Mål 2015 | Resultat Folkemødet 2015 | Opfyldt |
|--|--|---------|
| Afholdelse af Folkemødet 2015 den 11.-14. juni med deltagelse af alle Folketingets partier | Ja, alle deltog samt også andre partier. | ✓ |
| Mediedækning via min. 400 journalister, der laver min. 1000 omtaler af Folkemødet. | 700 akkrediterede mediefolk. 7319 omtaler af Folkemødet | ✓ |
| Deltagelse min. 60.000 besøgende samlet fx heraf danskere fra forskellige landsdele. | I gennemsnit 25.000 pr dag. Deltagere fra hele landet. | ✓ |
| Deltagelse ved min. 250 organisationer inden for forskellige emner og typer. | 767 organisationer mm. | ✓ |
| Et programindhold på min. 1000 events. | 2724 events | ✓ |
| Lokalt engagement og deltagelse ift. Folkemødets planlægning. | Ja, samarbejde med Destination Bornholm, Team Bornholm, ASTE, lokale forsyningselskaber mm. | ✓ |
| 70 % tilfredshed blandt arrangørerne med transportmuligheder på Bornholm under Folkemødet | Analysen måler tilfredsheden med bus, hvilket ikke er relevant for de flere der svarer, da de så nok kører i bil. Men der er stadig behov for forbedringer på busbetjeningen på øen. | % |
| 80 % tilfredshed blandt arrangører med festivalområdets praktiske indretning. | 61 % tilfredshed for hhv. Wifi, skiltning og sanitære forhold. | % |
| 80 % deltagertilfredshed med at komme tættere på beslutninger og beslutningstagere. | Ikke målt i år. I stedet målt på 51 % af deltagerne har fået mere lyst til at involvere sig i politik i deres hverdag. | % |
| 40 % arrangør-tilfredshed ift. politisk effekt af deres deltagelse året før | 29 % af arrangørerne vurderer at have fået indflydelse på lovgivning/regulering af fagområdet på baggrund af deres deltagelse i 2014 | % |
| 60 % arrangør-tilfredshed ift. opnåelse af ny viden | 50 % for arrangørerne. Dog 64 % for deltagere | % |

Logistikken halter

De fleste mål og succeskriterier er nået, men vi har vedholdende udfordringer i forhold til busserne til – og fra Allinge, variationen i madudbuddet, samt skiltning. Det sidste ikke mindst i relation til Festivalområdets 3 p-pladser.

Et eksempel på behovet for busser udtrykker en af gæsterne her; *“Den offentlige trafik (bus til og fra Folkemødet) var meget ringe. Når der nu ikke er overnatningsmuligheder for alle i Allinge og Sandvig, bør busserne køre oftere også sent om aftenen næste år!”* (Destination Bornholm Event tracking – Folkemødet juni 2015).

Primære fokusområder for Folkemødet 2016 ift. logistik er derfor bustransport på øen og i Allinge, businformation, wifi og skiltning. Vi øger kvaliteten og variationen i vores madboder. Vi øger antallet af toiletvogne – og hæver kvaliteten. Vi arbejder fortløbende med handicapvenligheden – og sikkerheden i relation til både disponering af festivalpladsen – og programmet. Vores egen sikkerhedsindsats har med Folkemødet 2015 fået en helt ny dimension.

Vi fastholder herudover et fokus på både festivalnære overnatningsmuligheder som fortsat efterlyses, det grønne Folkemøde samt den fortsatte sikring af en bæredygtig festivaløkonomi; dels i forhold til vores sponsorprogram og dels i relation til potentielle fondsmidler. Endeligt vil særligt børnevenlige arrangementer blive tydeliggjort i programavisen.

Økonomiske konsekvenser

Det endelige regnskab for Folkemødet 2015 er endnu ikke afsluttet. Regnskabet forventes dog at balancere. Regnskabsåret for Folkemødet er i 2015 på 16 måneder, da regnskabsåret er omlagt fra tidligere at gå fra september til september til nu at følge det kommunale regnskabsår. Deraf det samlede højere budget i forhold til Folkemødet 2014.

Samlet set forventes udgifter på 8,9 mio. kr.

Disse dækkes af flg. indtægter:

- 5,685 mio. kr. fra sponsorater, areallejeindtægter og programgebyrer.
- 925.000 kr. fra Bornholms Vækstforum, Sparekassen Bornholms Fond, Bornholms Brand og Brdr. E., S. & A. Larsens Legat.
- 2,29 mio. kr. fra Bornholms Regionskommune via bevilling samt overførte lønmidler (sept. – dec. 2014).

Ift. finansieringen af Folkemødet var det et mål at øge den eksterne andel af finansieringen til 80 % i 2015. Målt for 2015 nås dette mål, da andelen opgøres til at være på netop 80 %.

Foreningen Folkemødet

Der arbejdes på til Folkemødet 2016 at oprette Foreningen Folkemødet, der fremadrettet skal sikre en bæredygtig festivaløkonomi. Et eks. er indtjening fra de mad- og drikkeboder, der etableres under Folkemødet på festivalpladsen.

Supplerende sagsfremstilling og/eller Administrativ tilføjelse

-

Punkt 6: Undervisningen af asylbørn - orientering om formandsbeslutning

Åbent punkt

6 Undervisningen af asylbørn – orientering om formandsbeslutning

17.15.00A00-0001

| Behandling | Mødedato | Åbent punkt | Lukket punkt |
|---------------------|-----------------|--------------------|---------------------|
| Kommunalbestyrelsen | 19-11-2015 | 6 | |

Hvem beslutter

Kommunalbestyrelsen beslutter.

Resumé

Pr. 9. november 2015 er Bornholms Regionskommune forpligtet til at undervise i alt 72 asylbørn. Da der i forvejen undervises 55 børn med bevilget ophold i modtagelsesklasserne på Paradisbakkeskolen, er der ikke længere plads på skolen i Nexø. Det foreslås derfor at opdele undervisningen, så undervisningen af modtagelsesklasserne sker i Nexø og asylbørnene undervises på Svartingedal Skole i Hasle.

Indstilling og beslutning

Borgmesteren indstiller, at orienteringen om formandsbeslutning vedr. undervisning af asylbørn tages til efterretning, idet borgmesteren har godkendt at,

- a) der sker en opdeling af undervisningen således, at alle børn der er meddelt ophold undervises i modtagelsesklasser på Paradisbakkeskolen. Alle asylbørn (er ikke bevilget ophold) undervises på Svartingedal Skole.
- b) opdelingen gennemføres fra mandag den 16. november 2015. Personalet mødes for at klargøre lokaler og indgå aftaler mandag den 16. november. Asylbørnene begynder på Svartingedal Skole onsdag den 18. november 2015.
- c) der oprettes i første omgang 6 asylklasser
- d) der ansættes/omplaceres personale svarende til 7,6 årsværk. 7 lærere og 1,0 pædagog
- e) der ansættes en koordinator, som beskrevet i notatet til at understøtte skolelederen.
- f) skolesekretærens arbejdstid udvides med 7 timer/uge
- g) de årlige udgifter svarende til undervisning af 72 asylbørn på 3,855 mio. kr. finansieres indenfor rammen af den eksisterende tildelingsmodel på asylområdet.
- h) de årlige ekstra driftsudgifter på 0,33 mio. kr. finansieres indenfor rammen af den eksisterende tildelingsmodel på asylområdet.
- i) de konkrete engangsudgifter på 0,51 mio. kr. søges finansieret ved en enkeltydelse hos Udlændingestyrelsen. Da udgifterne anses for uomgængelige, fortages de nævnte engangsinvesteringer hurtigst muligt.

Kommunalbestyrelsen den 19. november 2015:

Liste O stillede forslag til procedure om at løfte punktet til et beslutningspunkt.

For stemte 3: liste O.

Imod stemte 24: liste Ø, A, B, K, C, V, O og liste W

Forslaget er faldet.

Orienteringen blev taget til efterretning.

Sagsfremstilling

Bornholm modtager stadig flere børn af asylansøgere. Alle asylbørn skal i henhold til bilag 2.1 til operatørkontrakten af 14. oktober 2014 undervises efter folkeskolelovens bestemmelser.

Hidtil er asylbørnene blevet undervist sammen med børnene i kommunens modtagelsesklasser på Paradisbakkeskolen. Der kan højst være 12 elever i hver klasse, det gælder både modtagelsesklasser og asylklasser.

Modtagelsesklasser er designet til undervisning af børn, der er meddelt ophold. Undervisningen strækker sig maksimalt over to år, derefter udsluses børnene til de øvrige skolers klasser.

Det har hidtil været mest rationelt at undervise modtagelsesklassebørn og asylbørn i de samme klasser. En stor stigning i elevtallet betyder imidlertid, at der ikke længere er lokalemæssig plads til både at undervise modtagelsesklassebørn og asylbørn på Paradisbakkeskolen.

Pr. 3. november 2015 undervises i alt 96 børn fordelt på 8 klasser. Pr. 9. november er Borholms Regions Kommune i henhold til de indgåede aftaler forpligtet til at undervise 127 modtagelsesklasse- og asylbørn fordelt på 11 klasser. Det er den situation, der gør det nødvendigt at beslutte en anden fordeling af modtagelsesklassebørn og asylbørn.

Det foreslås, at den nuværende børnegruppe, der hidtil er blevet undervist på Paradisbakkeskolen opdeles, så de elever, der er meddelt ophold fortsat undervises i modtagelsesklasserne på Paradisbakkeskolen, hvorimod asylbørnene undervises i asylklasser på Svartingedal Skole. Alle nye børn, der bliver meddelt ophold, flytter til Paradisbakkeskolen. Alle asylbørn begynder på Svartingedal Skole.

Nedenstående tabel viser de allerede indskrevne børn, som de vil fordele sig efter de nævnte principper. Som det fremgår af tabellen nedenfor, er konsekvensen af denne opdeling, at der oprettes i alt 11 klasser.

Fordeling elever med ophold og asylansøgere pr. 9.november 2015:

| | Børn med ophold på Paradisbakkeskolen | | Asylbørn på Svartingedal | |
|------------------|---------------------------------------|------------------------|--------------------------|----------------------|
| | Ophold - elever | Ophold - antal klasser | Asyl - elever | Asyl - antal klasser |
| Indskoling + SFO | 22 | 2 | 36 | 3 |
| Mellemtrin | 24 | 2 | 24 | 2 |
| Overbygning | 9 | 1 | 12 | 1 |
| | | | | |
| I alt | 55 | 5 | 72 | 6 |

Det vil være nødvendigt med en ledelsesmæssig understøttelse af skolelederen på Svartingedal Skole. Der oprettes derfor en koordinatorstilling med reference til skolelederen på Svartingedal. Denne koordinator får til opgave at føre indslusningssamtaler med alle asylbørn, der kommer til skolen, være ansvarlig for organiseringen af undervisningen, sikre koordinering i forhold til Røde Kors via Letasyl, ind- og udskrivning af asylbørn, oprettelse af klasser, koordinering i forhold til transport og samarbejde omkring elever, der skal undervises i modtagelsesklasserne på Paradisbakkeskolen. Endvidere er det en opgave at foretage økonomiopfølgning sammen med skolens sekretær og udarbejde oplæg til eventuelle kautionsansøgninger samt være med ved ansættelse af personale. Personaleansvaret ligger hos skolelederen.

Rammer på Svartingedal Skole

Behovet for lokaler pr. 10. november 2015 på Svartingedal Skole er lokaler til 6 klasser af ca. 12 børn fordelt med 3 indskolingsklasser, 2 klasser på mellemtrinnet og 1 overbygningsklasse.

Svartingedal Skole er i gang med en proces, hvor skolen arbejder på at gå fra traditionel klasseundervisning til en mere fleksibel undervisning, og hvor skolen bliver delt op i et humanistisk, naturfagligt og et praktisk/musisk område.

På trods af denne opdeling er det muligt at rumme asylbørn på Svartingedal Skole. Der vil være udgifter til lærearbejdspladser, flytte og indflytningsomkostninger.

Økonomiske konsekvenser

Ressourcetildelingen til undervisningen af asylbørn sker ved en aconto afregning med Udlændingestyrelsen i forhold til det faktiske antal underviste børn.

Ressourcetildelingen skal dække udgifter til personale til varetagelse af undervisningen og fritidstilbud til asylbørnene, herunder lærerpersonale, pædagogisk personale, ekstra administration samt indkøb af aktiviteter og materialer.

Ressourcetildelingen skal samtidig muliggøre en rettidig omstilling og tilpasning af undervisningstilbuddet i forhold til udviklingen i antallet af asylbørn.

Udgifter til buskørsel dækkes af Udlændingestyrelsen i forhold til de faktisk opgjorte udgifter.

Asylbørnene skal undervises efter folkeskolelovens bestemmelser. Ved 72 asylbørn fordelt i 6 klasser, og heraf 36 i SFO vurderes personalebehovet til at dække undervisning og SFO-tid til 7 lærere (hele årsværk) og 1 pædagog (hele årsværk). Derudover er det vurderet, at det ugentligt kræver 7 timer ekstra sekretærtid.

Hvert asylbarn modtager en startpakke indeholdende en skoletaske, penalhus og drikkedunk, som de tager med sig, når de stopper. Udgifterne til startpakken er vurderet ud fra et skøn baseret på, at der ca. starter 100 asylbørn årligt i asylklasserne.

De løbende udgifter til undervisning af asylbørn på årsbasis ses i tabellen nedenfor:

| Ressourcebehov til varetagelse af undervisning mv. | | Vurdering af omkostning på årsbasis (i 1.000 kr. i 2015-pl) |
|--|----------------|---|
| Personale | 7 lærerårsværk | 3.361 |

| | | |
|---------------------------|--|--------------|
| | 1 pædagog årsværk | 391 |
| | Administration (øget sekretærtid – 7 timer ekstra ugentligt) | 73 |
| Aktiviteter og materialer | Startpakke | 30 |
| I alt | | 3.855 |

Det vurderes, at den løbende varetagelse af undervisningen af asylbørnene kan rummes inden for den eksisterende tildelingsmodel for undervisning af asylbørn.

Ekstra udgifter ved at flytte undervisningen af asylbørn

Det er ikke muligt, af pladsmæssige årsager at undervise 127 børn i 11 klasser på Paradisbakkeskolen. Ved en flytning af undervisningen af de 72 asylbørn (6 klasser) fra Paradisbakkeskolen til Svartingedal, vil der være en række udgifter til ansættelse af en koordinator, tillæg til skoleleder og ekstra udgifter til bygningsdrift (el, vand, varme). Disse udgifter vil blive dækket ud over taksten pr. asylbarn.

Vurderingen af disse udgifter ses i tabellen nedenfor.

| | | |
|---|------------------------------|------------|
| Årlige ekstra udgifter ved flytning af undervisningen af asylbørn fra Paradisbakkeskolen til Svartingedal (1.000 kr. i 2015-pl) | | |
| Personale | Ledelsestillæg | 12 |
| | Koordinator | 248 |
| Bygningsdrift | El, vand, varme og rengøring | 70 |
| I alt | | 330 |

Det vurderes, at de årlige ekstra udgifter ved flytningen af undervisningen af asylbørnene kan rummes inden for den eksisterende tildelingsmodel på asylområdet.

I forbindelse med den konkrete flytning vurderes der at være følgende engangsudgifter:

| | |
|---|------------|
| Ekstraordinære engangsudgifter | |
| Indretning af lokaler og flytning af inventar | 245 |
| Udgifter vedr. personaletilpasning | 35 |
| Indkøb af iPads | 232 |
| I alt | 512 |

Det foreslås, at der ansøges om en enkeltydelse hos Udlændingestyrelsen til de ekstraordinære udgifter, der opstår i forbindelse med flytningen af undervisningen af asylbørn og indkøb af flere iPads som følge af et stigende antal asylbørn.

Til undervisning tildeles en takst pr. helårsbarn beregnet forholdsmæssigt for det antal dage, eleven undervises i asylklassen. Taksten er fastsat på baggrund af et gennemsnit af elev- og hold-/klassetaksten i den ordinære modtageundervisning ved et gennemsnit på 9 elever pr. hold/klasse. Fra 1. august 2015 er taksten justeret i forhold til den ekstra administration, som undervisningen af asylbørnene medfører på skolen. Taksten pr. helårsasylbarn er 87.684 kr. (2015-pl).

Taksten til et asylbarn i SFO i 2015 er 17.971 kr. pr. helårsbarn (2015-pl). Taksten svarer til den takst, de øvrige SFO'er tildeles i forbindelse med pengene følger barnet.

| | |
|--|----------------|
| Ressourcebehov til undervisning mv. | 3.855 mio. kr. |
| Ekstra driftsudgifter som konsekvens af flytningen af asylundervisningen | 0.330 mio. kr. |
| I alt drift ved undervisning af 72 asylbørn/år | 4.185 mio. kr. |

| | |
|---|----------------|
| Engangsinvestering vedr. lokaler, inventar og undervisningsmaterialer | 0.512 mio. kr. |
|---|----------------|

Med en forventning om 72 asylbørn, heraf 36 i SFO pr. 7. november 2015, og med denne dato som ikrafttrædelsestidspunkt, vil Svartingedal blive tilført ca. 1,2 mio. kr. for november og december 2015 (i 2015-pl), i henhold til ovenstående principper for afregning. Omsat til helårsbasis ved dette antal børn, er rammen ca. 7,0 mio. kr. (2015-pl). Derfor vurderes det, at driftsudgifterne kan finansieres indenfor rammen af den eksisterende tildelingsmodel. Det må dog forventes, at rammen til asylundervisning bliver presset, hvis antallet af asylbørn varierer. Presset opstår, fordi skolens bevilling beregnes på baggrund af en opgørelse af det antal dage det enkelte asylbarn undervises på skolen. Der er imidlertid en forsinkelse i skolens mulighed for at tilpasse udgifterne, fordi personalet har op til 6 måneders opsigelsesvarsel. Der kan derfor opstå en ubalance mellem skolen indtægter til asylundervisning og muligheder for tilpasning af udgifter.

Udlændingestyrelsen ansøges om dækning engangsudgifterne på 512.000 kr.

Supplerende sagsfremstilling og/eller Administrativ tilføjelse

-

Punkt 7: Integration – status november 2015

Bilag

Sprogundervisning Integration

Åbent punkt

7 Integration – status november 2015

15.40.00G01-0001

| Behandling | Mødedato | Åbent punkt | Lukket punkt |
|---------------------|-----------------|--------------------|---------------------|
| Kommunalbestyrelsen | 19-11-2015 | 7 | |

Hvem beslutter

Kommunalbestyrelsen beslutter.

Resumé

Status for integrationsindsatsen og modtagelse af flygtninge i Bornholms Regionskommune oktober 2015 indeholdende oplysninger om antal, boligplacering, sprogundervisning, beskæftigelse, økonomi mm.

Indstilling og beslutning

Kommunaldirektøren indstiller,

- at status tages til efterretning.

Kommunalbestyrelsen den 19. november 2015:

Taget til efterretning.

Sagsfremstilling

I det følgende vil opgaven og status for integrationsindsatsen blive beskrevet.

Modtagelsen af nyankomne flygtninge(familier) omfatter en lang række opgaver og mange forskellige aktører – såvel kommunale medarbejdere som frivillige. Opgaverne starter allerede, inden flygtninge(familien) er kommet til kommunen og kan vare i op til tre år.

Kommunekvote

Udlændingestyrelsen udmelder hvert år landstal for flygtninge. Landstallene er et skøn over det antal flygtninge, som vil få opholdstilladelse i Danmark i det pågældende år, og som derfor skal visiteres til kommunerne, herunder Bornholms Regionskommune.

På baggrund af landstallene fordeler landets kommunekontaktråd ud på regionskvoter. Derefter fordeler kommunerne regionskvoterne på kommunekvoter. Hvis kommunerne ikke kan blive enige, fastsætter Udlændingestyrelsen kvoterne.

Bornholms Regionskommunes flygtningekvote er i de seneste år forøget væsentligt. Oversigt over forøgelse fremgår af nedenstående tabel:

| Kommune kvote Årstal | Antal |
|----------------------|-------|
| 2015(Gl.) | 58 |
| 2015(Ny) | 144 |
| 2016 | 134 |

Udover ovennævnte tal modtages familiesammenføringer til flygtninge.

Der forventes i 2015 et større antal familiesammenføringer, idet de visiterede syrere har kone og op til flere børn, der forventes at tilflytte kommunen i løbet 2015, når familiesammenføring bevilges. (Der er dog aktuelt ved at blive indført nye krav i lovgivningen, som kan udsætte tidspunktet for familiesammenføring).

Status:

Bornholms Regionskommune har i perioden 1. januar 2015 – 3. november 2015 modtaget 159 flygtninge, inkl. familiesammenførte. Disse nye borgere fordeler sig som følger:

- 115 voksne,
- 23 børn i aldersgruppen 6-18 år og
- 15 børn i alderen 0-5 år.

Vi forventer at modtage ca. 70 yderligere i år (3. november – 31. december), fordelt med ca. 55 voksne og 15 børn (inkl. familiesammenførte).

På Bornholm har vi tidligere modtaget flygtninge fra Myanmar og modtager aktuelt primært flygtninge fra Syrien og Eritrea.

Kommunens opgaver for flygtninge og familiesammenførte til flygtninge som skal have tilbudt et integrationsprogram er:

- Modtagelse
- Boligplacering
- Udbetaling af ydelser
- Indslusning i dagtilbud og skole
- Evt. hjælpeforanstaltninger efter servicelovens regler

Det 3 årige integrationsprogram omfatter:

- Henvisning til danskuddannelse
- Beskæftigelsesrettede aktiviteter

Kun de færreste flygtningefamilier kan klare integrationen helt uden hjælp, og opgaven involverer ofte både flere professionelle aktører og civilsamfundet. Flere flygtninge har desuden oplevet overgreb og tab, og de lider måske af traumer og ubearbejdede sorgoplevelser. Det er derfor vigtigt med både den kommunale indsats samt den indsats som leveres af civilsamfundet i form af både foreninger, enkeltpersoner. På Bornholm er der fx et udbygget samarbejde med Bornholms Flygtninge venner som leverer en stor indsats. Det nyetablerede Integrationsråd vil også få en central rolle i integrationsindsatsen, både som selvstændig aktør men også som rådgivende for integrationsindsatsen i kommunen.

Organisering af integrationsindsatsen

Integrationsindsatsen er primært placeret i Center for Erhverv, uddannelse og beskæftigelse, hvor ledelsen pt. er placeret hos lederen af Ungeporten.

Da der er tale om en bred aldersgruppe og et stigende antal flygtninge, så er der mange centre i kommunen som er i spil, hvor børnene indgår i de almindelige pasningstilbud og henholdsvis går i modtagerklasserne i Nexø eller bliver udsluset i de øvrige skoler. Der er også flygtninge som kræver helt særlige handicapmæssige foranstaltninger mv.

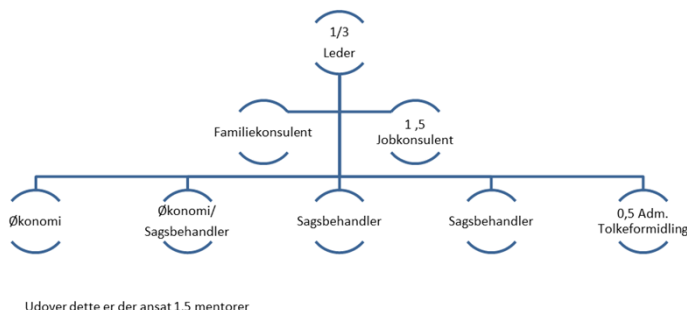
Dette giver både muligheder, i forhold til at optimere kapaciteten i kommunens tilbud, men giver naturligvis også udfordringer i forhold til anden kultur, sprogudfordringer mm.

Der er aktuelt igangsat et projekt som har et tredelt formål, og sigter mod dels at udvikle et forslag til en vision og strategi for kommunens modtagelse og første integration af flygtninge. Dels at udarbejde et administrationsgrundlag for integrationsindsatsen samt en medarbejderhåndbog til integrationsteamet.

1. Strategiforslaget bliver til i en proces med involvering af politikere (Erhvervs- og Beskæftigelsesudvalget), Integrationsrådet og Centerets samarbejdspartnere i kommunen. Strategiforslaget udarbejdes med henblik på politisk høring (i flere udvalg) og godkendelse i Erhvervs- og Beskæftigelsesudvalget og endelige godkendelse i kommunalbestyrelsen.
2. Administrationsgrundlaget kommer til at bestå af serviceniveauer, samarbejdsaftaler og et styrings- og opfølgningkoncept. Udviklingen af dette vil også basere sig på involvering af de nærmeste samarbejdspartnere til integrationsindsatsen.
3. Endelig udarbejdes en medarbejderhåndbog til integrationsteamet til håndtering af modtagelsen og den første integrationsindsats for flygtninge. Håndbogen beskriver årshjul for indsatsen, arbejdsgange, snitflader, roller og ansvar for kommunens opgaver.

Organisering af indsatsen i Center for Erhverv, uddannelse og beskæftigelse.

Organisering af integrationsindsatsen



Stigende behov

I forhold til den markante stigning i antallet af flygtninge, er der et behov for en opnormering af området i 2016.

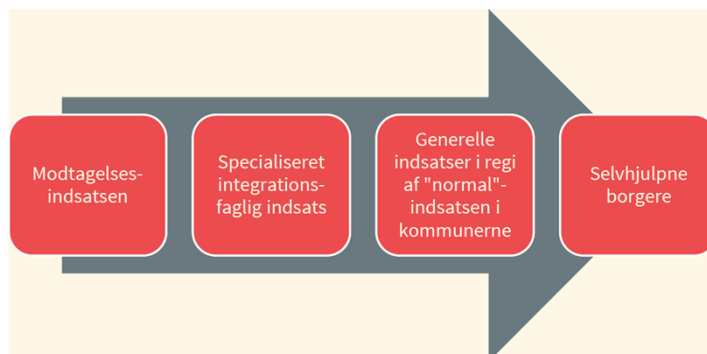
Succeskriterier for integrationsindsatsen

Ifølge integrationsloven har integrationsindsatsen følgende formål:

1. Skal bidrage til, at nyankomne udlændinge tager ansvar for egen integration.
2. Skal bidrage til, at nyankomne udlændinge sikres mulighed for deltagelse på lige fod med andre borgere i samfundets politiske, økonomiske, arbejdsmæssige, sociale, religiøse og kulturelle liv.
3. Skal bidrage til, at nyankomne udlændinge hurtigst muligt bliver selvforsørgende gennem beskæftigelse.

4. Skal bibringe den enkelte udlænding en forståelse for det danske samfunds grundlæggende værdier og normer.

Kommunernes integrationsindsats kan med fordel opdeles i forskellige faser bestemt af graden af specialisering i opgavetyper:



Modtagelsesindsatsen udgør den særlige intensive og specialiserede indsats, som kommunerne skal iværksætte ved den umiddelbare placering af flygtninge i kommunen

Modtagelsesperioden kan være vanskelig at tidsafgrænse, men omfatter som udgangspunkt de første tre måneder, hvor følgende særlige indsatser skal iværksættes:

- Flygtninge(familien) skal modtages i kommunen, og der skal være en bolig, som flygtningefamilien kan flytte ind i (enten midlertidigt eller permanent).
- Familiens livssituation skal stabiliseres, så familien kan påbegynde et hverdagsliv med grundlæggende hverdagsmestring, herunder med grundlæggende etablering af materielt livsgrundlag og med generel introduktion til lokalsamfundet og rettigheder og pligter som samfundsborger.
- Danskuddannelse skal være påbegyndt.
- Familiens ressourcer er afdækket, herunder eventuel helbredsscreening.
- Plan for integrationen er udarbejdet – både integrationskontrakt med fastlæggelse af relevante tilbud og eventuel integrationsplan.

Integrationsloven fastlægger en række krav til kommunernes umiddelbare integrationsindsats de første måneder. Det vedrører:

Hurtigst muligt



- Anvisning af permanent bolig

Indenfor en måned



- Tilbud om integrationsprogram
- Start på danskundervisning

Indenfor tre måneder



- Indgåelse af integrationskontrakt
- Tilbud om individuel integrationsplan
- Tilbud om helbredsmæssig vurdering

Typisk vil modtagelsesindsatsen glide over i en specialiseret integrationsindsats, hvor integrationsprogrammet skal virkeliggøres. Det kan enten ske i regi af normalindsatsen hos de respektive centre/fagaktører i kommunen, eller det kan være et særligt tilbud i kommunen, der varetager den specialiserede indsats, så længe borgeren er omfattet af integrationsloven.

Bosætning

En flygtning, der får opholdstilladelse i Danmark, og som ikke tidligere har haft opholdstilladelse her i landet, er omfattet af reglerne i integrationsloven om boligplacering. Dette indebærer, at Udlændingestyrelsen bestemmer, i hvilken kommune flygtningen skal bo (visitering) i op til 3 år. I henhold til Integrationslovens § 11 træffer Udlændingestyrelsen afgørelse om visitering på grundlag af de aftalte eller fastsatte kommunekvoter, den pågældende flygtnings personlige forhold samt forholdene i kommunen.

Kommunen bliver oplyst om antal, hjemland, skolegang, helbredsforhold m.v.

Det har tidligere været muligt at anmode om bestemte flygtningegrupper, men Udlændingestyrelsen er så pressede, at dette for øjeblikket er vanskeligt.

Boligplacering

Det er en udfordring for Bornholms Regionskommune i forhold til boligplacering, herunder sikre kapacitet til boligplacering i relevante og egnede boliger.

For en optimal integration er det ønskeligt at flygtningene boligplaceres geografisk ligeligt i Bornholms Regionskommune. De lovpligtige aktiviteter som modtageklasse er placeret i Nexø, danskuddannelse er placeret i Vestermarie og begge ligger forholdsvis gunstigt i forhold til offentlig transport.

Ind til nu er det lykkedes at finde egnede bolig på hele Bornholm jf. figur her under.



Boliganvisning

Det fremgår af Integrationslovens § 12, at kommunen er forpligtet til hurtigst muligt at finde en permanent bolig. Det vil sige en bolig, hvor flygtningen kan blive boende - også efter at den 3-årige integrationsperiode er udløbet. Fremskaffelse af velegnede boliger til de nyankomne flygtninge er en af de vigtigste og mest tidskrævende opgaver i modtagelsesindsatsen.

Hvis en kommune ikke kan anvise en permanent bolig med det samme, kan den henvise flygtningen til en midlertidig bolig. Det er en styrke for både den enkelte familie og kommunen, hvis en permanent bolig kan anvises så hurtigt som muligt. For familien giver det ro, og for kommunen kan de midlertidige boligløsninger være en meget dyr løsning.

Kommunen kan have store udgifter til de midlertidige boligformer - fx. ophold på vandrerhjem eller campingpladser, hvilket hidtil ikke har været tilfældet for Bornholms Regionskommune.

Der er et loft over, hvor meget kommunen kan opkræve i egenbetaling ved indkvartering på et midlertidigt opholdssted. Udgifter til midlertidige boliger, der måtte overstige den mulige egenbetaling, vil dermed være en udgift for kommunen.

En enlig flygtning må ifølge statens maksimumsgrænser højst betale 2.122 kr. i månedlig husleje, mens et par uden børn højst må betale 3.885 kr. De lave grænser hænger blandt andet sammen med, at flygtninge på den såkaldte integrationsydelse skal leve af ned til 5.945 kr. om måneden før skat.

Det er på baggrund af dette at Bornholms Regionskommune har valgt at indrette 2 tidligere børnehaver i Aakirkeby til midlertidige boliger, samt indgået en række lejeaftaler med private boligudlejere, hvilket også skal ses sammen med, at mange af de flygtninge som anvises til Bornholm er enlige mænd, hvor det må forventes, at den endelige permanente boliganvisning vil være en familiebolig, når der er bevilget familiesammenføring.

P.t. er ca. 60% af flygtningene midlertidigt boligplaceret. Andelen, der placeres midlertidigt forventes at være stigende, idet der ikke findes tilstrækkeligt antal boliger på markedet, der er egnede til permanent boligplacering – primært pga. af at flygtningene fremover (efter indførelse af ny integrationsydelse samt begrænsninger i forhold til fx. børnefamilieydelse) ikke vil have mulighed for at honorere udgifterne til husleje i de egnede boliger.

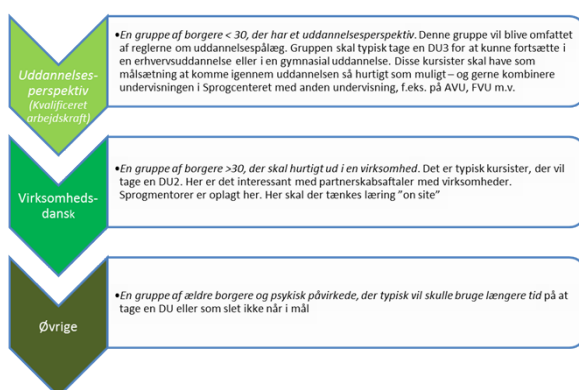
Kommunen anvender både almene boliger, kommunale boliger (herunder ombygning af kommunale ejendomme) og private udlejningsboliger i boligplaceringen. Alternativer hertil, fx leje af værelse hos private, anvendelse af vandrerhjem m.v. er under overvejelse

Sprogundervisning

Der er pt. indskrevet 236 kursister på Sprogcenter under Campus Bornholm. Udgangspunktet for sprogundervisningen er, at det skal være tydeligt for alle flygtninge, at målet er hurtigst mulige vej til varig selvforsørgelse. Sprogundervisningen er derfor et redskab til dette og skal dermed tilpasses den enkeltes behov og evner.

Der er netop i oktober 2015 aftalt en ny ramme for sprogundervisningen, som tager udgangspunkt i følgende opdeling (se figur), hvor formålet er at sikre at unge flygtninge udfordres i forhold til uddannelse med henblik på at indgå på det bornholmske arbejdsmarked som kvalificeret arbejdskraft. Hvor at den store brede gruppe af flygtninge skal have tilbud om kombineret sprogundervisning og virksomhedsrettede tilbud og hvor den resterende gruppe skal have parallelindsats i forhold til de udfordringer som den enkelte står med.

Strategi sprogundervisning



Beskæftigelse

Erfaringen viser at flygtningegruppens vej mod selvforsørgelse er langvarig – ofte også længere end integrationsperioden. Dette er bl.a. betinget af mangel på formelle uddannelsesmæssige kvalifikationer og kompetencer samt behov for tværfaglig indsats. Der har også vist sig store forskelle mellem de forskellige nationaliteter, i forhold til det at blive selvforsørgende.

Aktuelt modtages flest Syrere, hvor forventningen var at de havde formelle skolemæssige kompetencer, hvilket desværre har vist sig ikke at være tilfældet.

De seneste tal for beskæftigelsesprocenten ser ud som følger:

| | Bornholm | Danmark |
|--|---------------------|---------------------|
| Beskæftigelse | 2014 | 2014 |
| Beskæftigelsesfrekvens (16-64-årige): | | |
| - Indvandrere og efterkommere med ikke-vestlig oprindelse | 46,5 pct. | 48,5 pct. |
| - Indvandrere fra ikke-vestlige lande | 46,5 pct. | 47,8 pct. |
| - Efterkommere med ikke-vestlig oprindelse | 47,2 pct. | 52,1 pct. |
| - Dansk oprindelse | 66,9 pct. | 73,8 pct. |
| Tilknytning til arbejdsmarked og uddannelse | 2014 | 2014 |
| Andel <u>16-19-årige</u> uden for arbejdsstyrken og ikke i uddannelse: | | |
| - Indvandrere fra ikke-vestlige lande (mindst 2 års ophold) | 4 pct. | 13,9 pct. |
| - Efterkommere med ikke-vestlig oprindelse | 11,5 pct. | 10,7 pct. |
| - Dansk oprindelse | 7,2 pct. | 8,2 pct. |
| Andel <u>20-24-årige</u> uden for arbejdsstyrken og ikke i uddannelse: | | |
| - Indvandrere fra ikke-vestlige lande (mindst 2 års ophold) | 35 pct. | 27,7 pct. |
| - Efterkommere med ikke-vestlig oprindelse | Kan ikke opgøres | 19,1 pct. |
| - Dansk oprindelse | 22,2 pct. | 13,5 pct. |
| Uddannelse - Ungdomsuddannelse | Skoleåret 2014/2015 | Skoleåret 2014/2015 |
| Andel 16-19-årige i gang med en <u>ungdomsuddannelse</u> : | | |
| - Indvandrere fra ikke-vestlige lande (mindst 2 års ophold) | 36,4 pct. | 51,4 pct. |
| - Efterkommere med ikke-vestlig oprindelse | 68 pct. | 57,7 pct. |
| - Dansk oprindelse | 63,8 pct. | 62,8 pct. |

Der har været og er et stort fokus på et beskæftigelsesmæssigt perspektiv i integrationsindsatsen. I den nye aftale med Sprogcenteret, fremgår denne prioritering endnu tydeligere, og der forventes derfor en stigning i antallet af flygtninge i virksomhedspraktikker og løntilskud.

Ca. 1/3 af de nuværende flygtninge er i virksomhedsrettede tilbud enten 1/1 tids eller i kombination med sprogundervisning.

| Antal aktiverede kontanthjælpsmodtagere omfattet af integrationsprogrammet | | 4kv12-3kv13 | 4kv13-3kv14 | 4kv14-3kv15 |
|--|-------------------------------------|------------------|------------------|------------------|
| | | Antal aktiverede | Antal aktiverede | Antal aktiverede |
| Bornholm | Tilbud i alt | 54 | 97 | 186 |
| | Vejledning og opkvalificering i alt | 52 | 91 | 185 |
| | Ansættelse med løntilskud i alt | 7 | 10 | 8 |
| | Virksomhedspraktik i alt | 23 | 37 | 46 |

Kilde: Kommunale sagsbehandlings- og økonomisystemer, AMFORA

Det øgede antal af flygtninge giver nu mulighed for at differentiere sprogundervisningen og gøre denne mere virksomhedsrettet. Der er derfor nu indgået aftale om, at Sprogcenteret skal kunne tilbyde sprogundervisning i større virksomheder eller benytte sprogmentorere i virksomheden, alternativt kan trække virksomhedsdelen ind i undervisningen, så undervisningen i højere grad kommer til at tage afsæt i det som kræves for at være i den pågældende virksomhed. Se også bilag *Strategi for sprogundervisning*.

Økonomiske konsekvenser

Det er overordentlig vanskeligt at anskueliggøre hvordan kommunerne modtager økonomi fra staten til at varetage integrationsindsatsen, da udgifter og indtægter ikke nødvendigvis modtages i samme budgetår. Følgende beregninger bygger derfor på en række forudsætninger i forhold til hvordan situationen ser ud lige nu og her (sep. 2015).

Opgørelse er en overordnet beregning af økonomien i forbindelse med integrations-flygtninge i Bornholms Regionskommune.

Der er som overordnet forudsætning taget udgangspunkt i det forventede antal integrationsflygtninge ultimo 2015, og de økonomiske konsekvenser er på baggrund heraf beregnet på helårsbasis uden indregning af udvikling hen over året.

Beregningen af udgifterne tager således udgangspunkt i et øjebliksbillede på samme måde som ved beregningen af tilskud og udligning. Der ses bort fra tidsmæssige forskydninger.

Der er forudsat følgende integrationsflygtninge:

| Alder | Antal |
|--------------|------------|
| 0-5 årige | 36 |
| 6-16 årige | 46 |
| 17-årige | 4 |
| 18+-årige | 274 |
| I alt | 360 |

Driftsudgifterne fremgår nedenfor:

| Budgetpost | Forudsætning | Beløb |
|----------------------------------|---|-------------------|
| Grundtilskud | 274 personer á 2.604 kr./md | -8.562.000 |
| Forsørgelse | 85 pct. modtager forsørgelse Heraf 51 personer på lavere ydelse fra 1.9.2015 | 14.857.000 |
| Enkeltydelser | Skøn på baggrund af regnskab 2014 og 2015 | 1.300.000 |
| Danskundervisning | 274 personer á 25.000 kr. | 6.850.000 |
| Aktivering m.m. | Skøn på baggrund af regnskab 2014 og 2015 | 1.000.000 |
| Tolkeudgifter | Skøn | 1.500.000 |
| Skoletilbud | 35 elever á 82.500 kr. (modtageklasse) 11 elever á 45.000 kr. (alm. skole) | 2.343.000 |
| Daginstitution | 30 børn á 74.000 kr. (inkl. friplads) | 2.220.000 |
| Boligplacering, boligstøtte m.v. | Skøn | 2.500.000 |
| Administration | Skøn – 4 årsværk | 2.000.000 |
| Driftsudgifter i alt | | 26.008.000 |

Der er i vidt omfang tale om skøn over udgifterne. Der kan eventuelt være udgifter på andre serviceområder end skole, daginstitution og administration, men der har ikke været grundlag for at skønne over disse udgifter.

I nedenstående tabel er opstillet et skøn over konsekvenserne for finansieringen. Skønnet tager udgangspunkt i det samme antal flygtninge som udgiftssiden, og viser således konsekvenserne i forhold til, at kommunen ikke har nogen integrationsflygtninge.

| Finansiering | Forudsætning | Beløb |
|---|--|-------------|
| Skatter samt generelle tilskud og udligning | 100 nye borgere udløser merindtægter på ca. 5,5 mio. kr. | -19.000.000 |

| | | |
|-----------------------------|--|--------------------|
| Udligning vedr. udlændinge | Tilskudstakster for 2016 * antal integrationsflygtninge | -3.337.000 |
| Budgetgaranti (bloktilskud) | Skøn pba. kommunens bloktilskudsandel af KLs skøn over stigning i udgift til forsørgelse på landsplan i 2016 (ekskl. refusionsomlægning) | -9.300.000 |
| Finansiering i alt | | -31.637.000 |

Som nævnt i indledningen er der tale om beregninger med udgangspunkt i et øjebliksbillede og uden indregning af tidsmæssige forskydninger. Der vil derfor ikke kunne påvises et tilsvarende resultat i et enkelt regnskabsår, ligesom finansieringssiden ikke vil kunne eftervises.

Ud over dette er der en række ydelser jf. bl.a. Serviceloven, som er 100% statsfinansierede, hvor bl.a. familiekonsulenten finansieres fuldt ud. Det er her vigtigt at afdække særlige behov hos den enkelte flygtning indenfor det første år af integrationsperioden, da krav overfor staten skal rejses indenfor denne periode.

Budgetgaranti

Det samlede integrationsbudget er omfattet af budgetgarantien, hvilket betyder, at kommunerne samlet set kompenseres for stigninger på området.

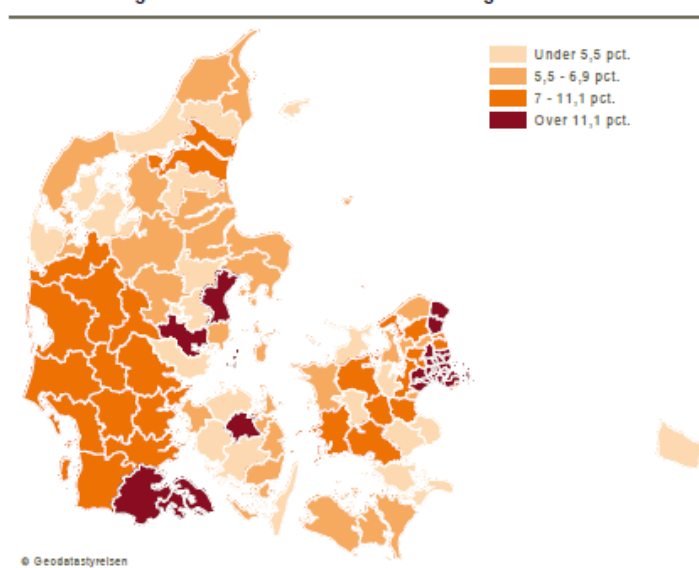
Kun i tilfælde, hvor den enkelte kommune stiger mere end landsgennemsnittet har den enkelte kommune tab på området. Denne situation er ikke gældende for Bornholms Regionskommune ud fra den nuværende tilgang.

Supplerende oplysninger

På Bornholm er det vigtigt at skelne mellem flygtninge, som har modtaget opholdstilladelse, som Bornholm får anvist via kvote, og som skal være på Bornholm i 3 år (integrationsperioden) og asylansøgere, som kun er midlertidig placeret på Bornholm indtil deres asylansøgning er behandlet, hvilket kan være et ophold på mellem 1 uge og op til typisk 1 år.

Den demografiske fordeling af flygtninge og efterkommere viser, at Bornholm er et af de områder i Danmark som har færrest flygtninge og efterkommere.

Indvandrere og efterkommeres andel af hele befolkningen. 2014



Indvandrere og efterkommere – efter kommuner. 2014

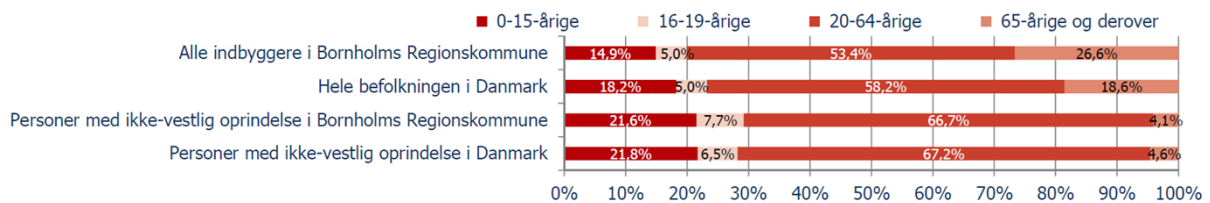
| | Indvandrere | | Efterkommere | | I pct. af hele befolkningen | | |
|-------------------|----------------|---------------------|----------------|---------------------|-----------------------------|----------------------------------|-------------------------|
| | Vestlige lande | Ikke-vestlige lande | Vestlige lande | Ikke-vestlige lande | Personer fra vestlige lande | Personer fra ikke-vestlige lande | Samtlige indv. og eftk. |
| | antal | | | | pct. | | |
| Hele landet | 199 829 | 276 230 | 21 984 | 128 027 | 3,9 | 7,2 | 11,1 |
| Bornholm | 984 | 704 | 77 | 162 | 2,6 | 2,2 | 4,8 |

Når man ser på alderssammensætningen af gruppen af flygtninge og øvrige bornholmere, så er der betydeligt flere i aldersgrupperne 0-15, 16-19 og 20-64 i gruppen af flygtninge.

september 2015

| | Bornholms Regionskommune | Hele landet |
|--|--------------------------|----------------|
| Befolkningssammensætning: | 1. januar 2015 | 1. januar 2015 |
| Antal indvandrere og efterkommere, ikke-vestlig oprindelse | 978 | 423.260 |
| - procentdel af befolkningen | 2,5 pct. | 7,5 pct. |

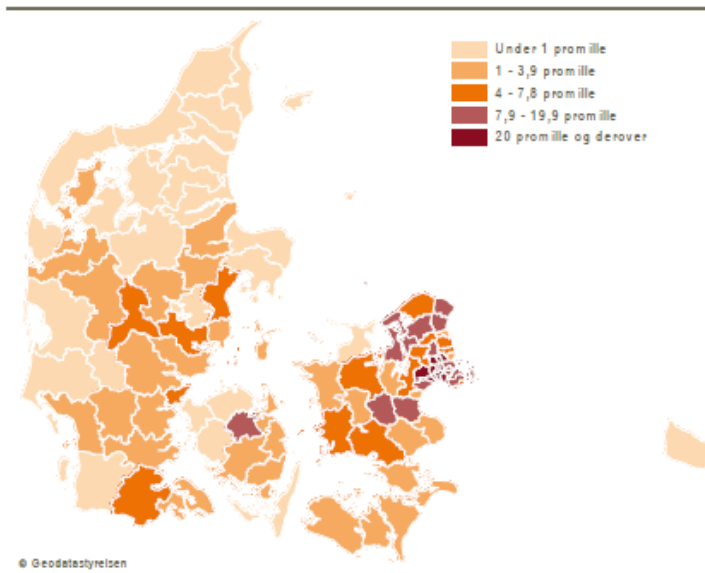
Aldersfordeling:



Børn og unge

I hele landet udgør de 0-29 årige børn af efterkommere samlet 7,8 promille af befolkningen i alderen 0-29 år, på Bornholm udgør de 0-29 årige under 1 promille.

0-29-årige børn af efterkommere i forhold til alle 0-29-årige i kommunen. 2014



Supplerende sagsfremstilling og/eller Administrativ tilføjelse

-

Punkt 8: Jobkonsulenter

Åbent punkt

8 Jobkonsulenter

00.03.00G01-0088

| Behandling | Mødedato | Åbent punkt | Lukket punkt |
|-------------------------------------|------------|-------------|--------------|
| Erhvervs- og Beskæftigelsesudvalget | 28-10-2015 | 4 | |
| Økonomi- og Planudvalget | 10-11-2015 | 7 | |
| Kommunalbestyrelsen | 19-11-2015 | 8 | |

Hvem beslutter

Erhvervs- og beskæftigelsesudvalget indstiller

Økonomi- og planudvalget indstiller

Kommunalbestyrelsen beslutter

Resumé

Fremrykning af tidspunkt for ansættelse af 3 jobkonsulenter i Jobcenter Bornholm, som besluttet i forbindelse med budget 2016.

Baggrunden for dette er, at der pt. er op til 10-12 ugers ventetid på etablering af alle former for praktikker og løntilskud, hvilket medfører ca. 50-60 personer på venteliste løbende, og ventetiden er stigende.

Forslaget indebærer flytning af midler fra konto 5 til konto 6.

Indstilling og beslutning

Kommunaldirektøren indstiller,

- at udvalget drøfter muligheden for at anbefale en tidligere implementering af ansættelse af 3 jobkonsulenter, som besluttet i forbindelse med budget 2016.

Erhvervs- og Beskæftigelsesudvalget, den 28. oktober 2015:

Anbefales.

Økonomi- og Planudvalget den 10. november 2015:

Indstillingen anbefales.

Kommunalbestyrelsen den 19. november 2015:

Godkendt.

Sagsfremstilling

I forbindelse med budget 2016 er det besluttet, at der ansættes 3 jobkonsulenter i Jobcenter Bornholm.

Baggrunden for dette er, at der pt. er op til 10-12 ugers ventetid på etablering af alle former for

praktikker og løntilskud, hvilket medfører ca. 50-60 personer på venteliste løbende.

Ventetiden har været stærkt stigende specielt indenfor de seneste måneder, hvilket medfører et fremrykket behov for implementering af beslutningen.

Den øgede ventetid medfører ekstra udgifter til forsørgelsesudgifter for kommunen, og unødige passive perioder for borgerne, og evt. længere perioder for borgerne på en lavere ydelse.

Der er aktuelt samme antal borgere ude i praktikker som i 2014. Men som følge af nye krav i beskæftigelseslovgivningen om jobrettede tilbud, specielt til sygedagpengemodtagere samt den politisk valgte strategi om en mere virksomhedsrette indsats, hvor der i 2014 blev nedlagt en række kommunale tilbud via en reduktion på kr. 4,5 mio. i budget 2015, har dette medført de anførte ventelister.

Økonomiske konsekvenser

Der er løbende ca. 50 personer på venteliste, som står passive i 10-12 uger, betyder dette ved en gennemsnitsforsørgelse på kr. 10.000/mdr. til anslået 6.000.000 kr. i passiv forsørgelsesydelse.

Da der er forskellige refusioner, anslås besparelespotentialiet at svare til en netto besparelse på minimum 1,5 mio. kr. udover løn svarende til op til 3 ekstra jobkonsulenter.

Ud over dette forventes venteliste at blive nedbragt til 1-3 ugers ventetid hvilket må forventes at øge effekten af de iværksatte tilbud og dermed en hurtigere og bedre hjælp til borgerne.

Forslaget indebærer en flytning af midler fra konto 5 til konto 6.

Supplerende sagsfremstilling og/eller Administrativ tilføjelse

-

Punkt 9: Forslag til Bornholms udviklingsstrategi skal sendes i offentlig høring

Åbent punkt

9 Forslag til Bornholms udviklingsstrategi

01.01.02P15-0033

| Behandling | Mødedato | Åbent punkt | Lukket punkt |
|--------------------------|------------|-------------|--------------|
| Økonomi- og Planudvalget | 10-11-2015 | 8 | |
| Kommunalbestyrelsen | 19-11-2015 | 9 | |

Hvem beslutter

Økonomi- og Planudvalget indstiller
Kommunalbestyrelsen beslutter

Resumé

Lov om erhvervsfremme og regional udvikling, giver Bornholms Regionskommune til opgave at udarbejde en regional vækst- og udviklingsstrategi, derfor er udarbejdet et forslag til Bornholms udviklingsstrategi (BUS) til politisk godkendelse forud for en 8 ugers offentlig høring.

Strategien er mere sammensat end i sammenlignelige kommuner, fordi BRK både har status af kommune og region, og det er der af gode grunde ikke taget hensyn til i de nationale rammer for arbejdet.

Idet kommunalbestyrelsen på sit visionsseminar i 2014 aftalte at lade de 4 visioner fortsætte uændret, er arbejdet med at tilrettelægge forslag til udviklingsstrategi foregået administrativt med vægt på at få de mål, der er besluttet i de politiske udvalg, afspejlet ind i forslaget.

Indstilling og beslutning

Kommunaldirektøren indstiller,

- at forslaget til Bornholms udviklingsstrategi godkendes og sendes i 8 ugers offentlig høring

Økonomi- og Planudvalget den 10. november 2015:

Indstillingen anbefales.

Kommunalbestyrelsen den 19. november 2015:

Godkendt.

Sagsfremstilling

Bornholms udviklingsstrategi(BUS) er Bornholms Regionskommunes overordnede strategi for Bornholms udvikling.

Bornholms udviklingsstrategi bygger på kommunalbestyrelsens fire visioner:

- Et godt og aktivt liv for alle
- Bornholm som vidensamfund
- Grøn bæredygtig ø
- Økonomisk bæredygtig ø.

Bornholms udviklingsstrategi skal være et strategisk værktøj, som dækker mere generelle og overordnede aspekter af relevante forhold for Bornholms udvikling. Derudover skal udviklingsstrategien være et inspirationskatalog og en paraply for udviklingsinitiativer.

Med denne strategi vil kommunalbestyrelsen vise, hvilke veje Bornholm skal gå og hvilke muligheder Bornholm har for at forbedre de bornholmske vækst- og udviklingsvilkår, herunder infrastruktur, erhvervsudvikling, turisme, uddannelse, beskæftigelse, udvikling i byerne, landdistrikterne og yderområderne, natur og miljø, rekreative formål, kultur, grøn omstilling, klimatilpasninger, kollektiv trafik mv.

Sammenskrivning af tre strategier

Bornholms udviklingsstrategi er en sammenskrivning af tre lovbestemte strategier. Den regionale vækst- og udviklingsstrategi sammenskrives med kommuneplanstrategien og Agenda 21-strategien, da disse strategier dækker det samme område og meget af indholdet er sammenfaldende.

Kommunen skal inden udgangen af den første halvdel af den kommunale valgperiode offentliggøre et forslag til en kommuneplanstrategi og en redegørelse for sin lokale agenda 21-strategi.

1. Vækst- og udviklingsstrategien (her kaldet BUS) udarbejdes i et samarbejde mellem kommunalbestyrelsen og Bornholms Vækstforum. Bornholms Vækstforum bidrager til BUS med Erhvervsudviklingsstrategien, der blev vedtaget af kommunalbestyrelsen den 17. september 2015.
2. I kommuneplanstrategien skal der træffes beslutning om, hvordan den næste kommuneplan skal revideres. Skal den revideres i sin helhed, skal den kun revideres for bestemte emner/temaer eller skal den genvedtages i sin nuværende form.
3. Agenda 21 handler om, hvordan kommunen selv arbejder med emner inden for bæredygtighed, samt hvordan kommunen inddrager og motiverer sine borgere til at tage hånd om natur og miljø. Agenda 21-strategien er således en fuldt integreret del af Bornholms udviklingsstrategi (BUS).

De politiske mål for valgperioden

Kommunalbestyrelsen og de faglige udvalg har formuleret mål, der skal understøtte regionskommunens visioner, politikker og strategier. Målstyringen er et internt styringsredskab, der anvendes for at realisere de politiske ønsker i konkrete indsatser overfor borgerne, erhvervslivet og Bornholm som samfund. Kommunalbestyrelsen har således formuleret konkrete langsigtede mål, der er integreret i Bornholms udviklingsstrategi.

Beslutning om revision og fokusemner til kommuneplan 2017

Som en del af Kommuneplanstrategien er der udarbejdet en redegørelse for den fysiske planlægning og udvikling, der beskriver, emne for emne, de forhold der bør efterses og evt. ændres ved næste kommuneplanrevision. Redegørelsen viser tydeligt, at langt de fleste kommu-

neplantemaer bør revideres, og at der derfor er behov for at kommuneplanen (Kommuneplan 2017) revideres i sin helhed næste gang.

Offentlig høring

Bornholms udviklingsstrategi skal sendes i offentlig høring i mindst 8 uger. Her kan borgere, interesseorganisationer, myndigheder m.fl. komme med deres bemærkninger til strategien. Samtlige høringssvar vil efterfølgende i en sagsfremstilling, blive præsenteret til drøftelse af kommunalbestyrelsen inden udviklingsstrategien kan vedtages endeligt.

Økonomiske konsekvenser

ingen

Supplerende sagsfremstilling og/eller Administrativ tilføjelse

-

Bilag

[Link til den digitale udviklingsstrategi](#)

Punkt 10: Ejerstrategi for Rønne Havn A/S

Bilag

Udkast - ejerstrategi Rønne Havn, nov 2015

Ejerstrategi Rønne Havn A/S pr. februar 2014

Åbent punkt

10 Ejerstrategi for Rønne Havn A/S

08.03.00P22-0002

| Behandling | Mødedato | Åbent punkt | Lukket punkt |
|---------------------|------------|-------------|--------------|
| Kommunalbestyrelsen | 19-11-2015 | 10 | |

Hvem beslutter

Kommunalbestyrelsen beslutter.

Resumé

Ejerstrategien for de kommunale kapitalselskaber skal revideres i midten af hver valgperiode. Kommunalbestyrelsen skal således godkende ejerstrategien for Rønne Havn A/S for de kommende 4 år.

Indstilling og beslutning

Kommunaldirektøren indstiller,

- at ejerstrategien for Rønne Havn A/S godkendes.

Kommunalbestyrelsen den 19. november 2015:

Godkendt.

Sagsfremstilling

Ejerstrategien for de kommunale kapitalselskaber skal revideres i midten af hver valgperiode. Kommunalbestyrelsen skal således godkende ejerstrategien for Rønne Havn A/S for de kommende 4 år.

Udkast til ejerstrategi er vedhæftet som bilag. I forhold til den nuværende ejerstrategi er der foretaget følgende ændringer:

- I afsnit 2. Marked er indsat: *"Rønne Havn A/S er Bornholms forsyningshavn og Danmarks spydspids i Østersøen."*
- Afsnit 11. Sociale hensyn mv. er flyttet op som afsnit 3, og afsnit om revurdering af ejerstrategi er flyttet ned som sidste afsnit 11. Omrokeringen af afsnit er sket for at få ens rækkefølge i afsnit i ejerstrategier i både Rønne og Nexø Havn.
- Afsnit 3. Sociale hensyn mv. er blevet sprogligt revideret. Eneste indholdsmæssige ændring er, at det præciseres, at sociale klausuler og arbejdsklausuler i udbud kun kan anvendes i det omfang, klausulerne er relevante for og proportionale med den udbudte opgave.

Den nuværende ejerstrategi er vedhæftet som bilag til sammenligning.

Økonomiske konsekvenser

Ingen.

Supplerende sagsfremstilling og/eller Administrativ tilføjelse

-

Punkt 11: Ejerstrategi for Nexø Havn A/S

Bilag

Udkast ejerstrategi Nexø Havn, nov 2015

Ejerstrategi for Nexø Havn A/S

Åbent punkt

11 Ejerstrategi for Nexø Havn A/S

08.03.00P22-0004

| Behandling | Mødedato | Åbent punkt | Lukket punkt |
|---------------------|------------|-------------|--------------|
| Kommunalbestyrelsen | 19-11-2015 | 11 | |

Hvem beslutter

Kommunalbestyrelsen beslutter.

Resumé

Ejerstrategien for de kommunale kapitalselskaber skal revideres i midten af hver valgperiode. Kommunalbestyrelsen skal således godkende ejerstrategien for Nexø Havn A/S for de kommende 4 år.

Indstilling og beslutning

Kommunaldirektøren indstiller,

- at ejerstrategien for Nexø Havn A/S godkendes.

Kommunalbestyrelsen den 19. november 2015:

Godkendt.

Liste Ø og liste O kan ikke medvirke, idet de ønsker tilføjelsen om videreudvikling af hav- og dambrug udtaget af ejerstrategien.

Sagsfremstilling

Ejerstrategien for de kommunale kapitalselskaber skal revideres i midten af hver valgperiode. Kommunalbestyrelsen skal således godkende ejerstrategien for Nexø Havn A/S for de kommende 4 år.

Udkast til ejerstrategi er vedhæftet som bilag. I forhold til den nuværende ejerstrategi er der foretaget følgende ændringer:

- I afsnit 2. Marked er der en tilføjelse: "Nexø Havn A/S skal også fremover agere som fiskerihavnen på Bornholm, herunder en videreudvikling af hav- og dambrug."
- Afsnit 3. Sociale hensyn mv. er blevet sprogligt revideret. Eneste indholdsmæssige ændring er, at det præciseres, at sociale klausuler og arbejdsklausuler i udbud kun kan anvendes i det omfang, klausulerne er relevante for og proportionale med den udbudte opgave.

Den nuværende ejerstrategi er vedhæftet som bilag til sammenligning.

Økonomiske konsekvenser

Ingen.

Supplerende sagsfremstilling og/eller Administrativ tilføjelse

-

Punkt 12: Nexøhuset - afslutning af voldgiftssag og anvisning af finansiering

Åbent punkt

12 Nexøhuset - afslutning af voldgiftssag og anvisning af finansiering

82.06.00G01-0003

| Behandling | Mødedato | Åbent punkt | Lukket punkt |
|--------------------------|-----------------|--------------------|---------------------|
| Økonomi- og Planudvalget | 10-11-2015 | 24 | |
| Kommunalbestyrelsen | 19-11-2015 | 12 | |

Hvem beslutter

Økonomi- og Planudvalget indstiller.
Kommunalbestyrelsen beslutter.

Resumé

Voldgiftssag mod rådgiver i sag vedrørende om- og tilbygning af Nexøhuset er tabt. Der skal derfor træffes beslutning om finansiering af udgifter til sagens omkostninger.

Indstilling og beslutning

Teknik- og økonomidirektøren indstiller:

- At orientering og læringspunkter tages til efterretning
- at der overføres 125.704 kr. til dækning af procesrenteudgifter fra bevilling 55 Ejendomme og service under Center for Ejendomme og Drift til bevilling 92 Renteudgifter under Center for Økonomi og Personale
- at der overføres 1.009.431 kr. til dækning af sagsomkostninger m.v. fra bevilling 55 Ejendomme og service under Center for Ejendomme og Drift til bevilling 62 Administration og it under Sekretariatet

Økonomi- og Planudvalget den 10. november 2015:

Indstillingen anbefales.

Kommunalbestyrelsen den 19. november 2015:

Liste C stiller ændringsforslag til indstilling c) at finansieringen af sagsomkostningerne sker ved et træk på de likvide midler.

For ændringsforslaget stemte 14: liste Ø, K, C, V, O og liste W.

Imod ændringsforslaget stemte 13: liste A og liste B.

Ændringsforslaget er godkendt.

Indstillingen godkendt, idet finansieringen af sagsomkostningerne sker ved et træk på de likvide midler.

Sagsfremstilling

Nexøhuset, der er en institution for multihandicappede borgere, blev i årene 2009 til 2011 om- og tilbygget, således at 14 værelser blev omdannet til 14 tidssvarende almene plejeboliger med eget køkken og bad.

Ved byggeriet var der i Skema B fastsat et samlet rammebeløb for anskaffelsessummen på 22.220.500 kr. Rammebeløbet blev overskredet med 2.653.796 kr. inkl. moms på boligdelen og 28.823 kr. ekskl. moms på servicearealer, i alt 2.682.619 kr., jf. revisors opgørelse ved godkendelse af Skema C for byggeriet. Budgetoverskridelsen vedrørte primært håndværkerudgifterne.

Kommunalbestyrelsen gav den 26. maj 2011 en tillægsbevilling på 201.300 kr. ud over rammebeløbet til hhv. asbestrenovering og udbedring af en råd- og svampeskade. Budgetoverskridelsen skal reduceres med dette beløb og udgør således i alt 2.481.319 kr.

Da der er tale om byggeri efter almenboligloven kan den del af udgifterne, som overskrider rammebeløbet fastsat i Skema B, ikke overvælttes på beboernes husleje eller indhentes ved et senere salg af bygningen. Bygherren kan således alene finansiere budgetoverskridelsen via kommunekassen.

CUBO var totalrådgiver på opgaven i forbindelse med projektering og udførelsesfasen af byggeriet, herunder økonomistyring.

Regionskommunen anlagde i 2013 voldgiftssag mod CUBO med påstand om betaling af erstatning for overskridelse af rammebeløbet som følge af utilstrækkelig økonomistyring. I den forbindelse nedlagde CUBO selvstændig påstand om betaling af yderligere honorar.

Voldgiftssagen blev hovedforhandlet 2. og 3. september 2015, og Voldgiftsretten afsagde kendelse i sagen den 11. september 2015. Kendelsen faldt ikke ud til regionskommunens fordel – tværtimod fandt Voldgiftsretten, at CUBO var berettiget til yderligere honorar.

Regionskommunen har derfor haft følgende udgifter ved sagens behandling:

- Yderligere honorar til CUBO: 500.000 kr. ekskl. moms
- Procesrenter fra 8.12.2012-25.9.2015: 125.703,99 kr.
- Sagsomkostninger til CUBO: 100.000 kr. ekskl. moms
- Sagsomkostninger til Voldgiftsretten: 277.367 kr. (heraf er 100.000 kr. allerede indbetalt som depositum via konsulentkontoen ved anlæggelse af sag)
- Salær til advokat samt udlæg i slutfaktura: 210.843 kr. ekskl. moms (Der er herudover tidligere afholdt advokatomkostninger og udlæg på sagen for 237.191,91 kr. ekskl. moms, dvs. samlede advokatomkostninger på 448.034,91 kr. ekskl. moms)
- Vederlag for deltagelse af eksternt vidne (projektleder Knud-Erik Thomsen er pt. ansat på Bornholms Hospital): 3.500 kr.
- Rejseomkostninger for vidner: 3.950 kr.

Regionskommunen var bekendt med, at der var en vis procesrisiko i hovedsagen, men det er regionskommunens opfattelse, at Voldgiftsretten ved sin kendelse har taget meget let på rådgivers ansvar for økonomistyring. Endvidere er det regionskommunens opfattelse, at Voldgiftsretten har anlagt en meget ugunstig grænsende til urimelig fortolkning af den indgåede aftale med CUBO i forhold til spørgsmålet om yderligere honorar.

Læringspunkter

Regionskommunen har noteret sig flere punkter, hvor regionskommunen i kommende sager vil kunne tage ved lære af sagen:

- Forundersøgelser af byggegrund og bygninger – det skal sikres at de er tilstrækkelige, eller at fravalg sker bevidst. Eventuelle risici for meromkostninger skal afdækkes og afspejles i afsat beløb til uforudsete udgifter.
- Fokus på om afsat bevilling er tilstrækkelig til opførelse af et projekt i en fornuftig kvalitet, og om beløbet afsat til uforudsete udgifter er realistisk.
- Kritisk gennemgang af projektmateriale inden udbud/licitation, evt. med inddragelse af kommende brugere af bygning – alle forhold, som der ikke tages højde for i udbudsmaterialet, vil som regel resultere i ekstraomkostninger (fx forglemmelser, valg af anden kvalitet eller finish, behov for flere stikontakter i et rum etc.)
- Der kan være behov for en uvildig bygherrerådgiver ud over den projekterende totalrådgiver – alternativt bør BRKs projektansvarlige være mere involveret i byggeriet og økonomien.
- Vigtige forudsætninger omkring byggeriet, processen og økonomien bør fremgå af kontraktgrundlag med rådgiver, eller som minimum kunne dokumenteres i korrespondance, mødereferat el. lign., herunder håndtering af ekstraarbejder samt orienteringsniveau omkring økonomi.

Det bemærkes, at det i forbindelse med organisationsændringen i 2014 er besluttet, at chefen for Center for Ejendomme og Drift fremover er fast medlem af regionskommunens byggeudvalg med særligt fokus på overholdelse af budgetrammen for det enkelte projekt.

Herudover er projektansvaret under byggerier centralt placeret i Center for Ejendomme og Drift for at sikre løbende opfølgning på byggeriets status og økonomi. Det er centerchefen, som sammen med den enkelte projektmedarbejder sikrer, at projektet tilpasses undervejs, så budgetrammen overholdes.

De øvrige punkter bør adresseres under byggeudvalgets arbejde.

Økonomiske konsekvenser

De samlede sagsomkostninger til CUBO, voldgiftsretten, advokat mv. udgør 1.454.606 kr. ekskl. moms.

Udgifter afholdt i 2015 udgør 1.135.135 kr. ekskl. moms.

Det foreslås, at udgifter afholdt i 2015 finansieres med 1.135.135 kr. fra bevilling 55 Ejendomme og service under Center for Ejendomme og Drift, idet der overføres 1.009.431 kr. til bevilling 62 Administration og it under Sekretariatet, som endeligt afholder udgifterne via konsulentkontoen. Udgifter afholdt i 2014 er finansieret via budget 2014. Restbeløbet på

125.704 kr. overføres til bevilling 92 Renteudgifter til dækning af procesrenteudgifter i forbindelse med voldgiftssagen.

Som konsekvens heraf, vil der være en række opgaver, som bliver udskudt. Det drejer sig om opsætning af lovpligtige rottespærre, lovpligtig energimærkning af kommunens ejendomme, renovering af teknikrum samt udsættelse af planlagte vedligeholdelsesopgaver på klimaskærme på Nexøhuset.

**Supplerende sagsfremstilling og/eller
Administrativ tilføjelse**

-

Punkt 13: Politik for Grøn Ordning for Bornholms Regionskommune

Bilag

Udkast til politik for grøn ordning

Åbent punkt

13 Politik for Grøn Ordning for Bornholms Regionskommune

01.02.20Ø34-0001

| Behandling | Mødedato | Åbent punkt | Lukket punkt |
|--------------------------|-----------------|--------------------|---------------------|
| Teknik- og Miljøudvalget | 26-10-2015 | 8 | |
| Økonomi- og Planudvalget | 10-11-2015 | 10 | |
| Kommunalbestyrelsen | 19-11-2015 | 13 | |

Hvem beslutter

Teknik- og Miljøudvalget indstiller.

Økonomi- og Planudvalget indstiller.

Kommunalbestyrelsen beslutter.

Resumé

Staten etablerede i 2009 en grøn ordning. Ordningens formål er at fremme accepten af opstilling af vindmøller på land, samt at styrke lokale landskaber og rekreative værdier.

Efter grøn ordning gives der tilskud til:

- Anlægsarbejder, som styrker landskabelige og rekreative værdier i kommunen
- Kulturelle og informative aktiviteter i lokale foreninger m.v. for at fremme accept af udnyttelse af vedvarende energikilder i kommunen.

Der er udarbejdet et forslag til politik for Grøn Ordning for Bornholms Regionskommune. Politikken indeholder en gennemgang af ordningen og et forslag til, hvordan midlerne anvendes på Bornholm.

Indstilling og beslutning

Teknik- og Økonomidirektøren indstiller, at

- a) Politik for Grøn Ordning for Bornholms Regionskommune godkendes, herunder at
- b) 50 % af midlerne i den grønne ordning anvendes via Center for Teknik og Miljø til naturgenopretning og forbedrede adgangsforhold til naturen samt til klima- og energiforbedringer. Projekterne forelægges til drøftelse i Grønt Dialogforum.
- c) 50 % af midlerne allokeres til konkrete projekter i samarbejde med Energy Innovation Bornholm (EIB) med reference til den grønne ordnings retningslinjer og med udgangspunkt i "Strategisk Energiplan 2015-2025" og kommunens kommende energistrategi.

Teknik- og Miljøudvalget den 26. oktober 2015:
Anbefales.

Økonomi- og Planudvalget den 10. november 2015:
Indstillingen anbefales.

Kommunalbestyrelsen den 19. november 2015:
Godkendt.

Sagsfremstilling

Den grønne ordning er etableret med udgangspunkt i VE-loven (lov om fremme af vedvarende energi). Ordningen omfatter nye vindmøller over 28 meter, der er opstillet på land efter 21. februar 2008, hvor der indbetales 88.000 kr. pr. MW kapacitet pr. vindmølle til Energinet.dk. Når vindmøllen er tilsluttet el-nettet, kan kommunen efter godkendelse fra Energinet.dk råde over disse penge. Bornholms Regionskommune har derfor i øjeblikket ca. 752.000 kr. til rådighed udløst af opstillingen af vindmøller ved Tornbygård. Der vil, afhængig af udbygningen af landbaserede vindmøller på Bornholm, kunne tilgå flere midler fra denne ordning.

I ordningen beskrives det, at midlerne kan anvendes til tiltag med bl.a. "grønt", rekreativt eller bæredygtigt sigte. Det kan for eksempel være fysiske projekter som naturpleje, naturgenopretning og etablering af stier, eller det kan være informationsmateriale til borgere herunder skoleklasser, for at fremme accepten af udnyttelsen af vedvarende energikilder. Formålet er altså bredt.

Der er ikke pligt til at anvende midlerne i det lokalområde, hvor møllerne er opstillet, og der er heller ikke en tidsfrist for, hvornår midlerne skal bruges.

Ordningen administreres af Energinet.dk, og kommunen skal afholde udgiften, før pengene udbetales. Der gives ikke tilskud til allerede påbegyndte aktiviteter. Først sendes en kort projektbeskrivelse indeholdende et budget til Energinet.dk med henblik på en bindende forhåndstillkendelse. Når projektet er gennemført, kan kommunen søge om udbetaling. Ansøgningen skal underskrives af borgmesteren og vedlægges en beskrivelse af projektet samt dokumentation for, at udgifterne er afholdt.

Der er ikke mulighed for administrationsbidrag eller overhead fra Grøn Ordning til kommunen for at administrere ordningen.

Teknik og Miljø foreslår derfor at fordele midlerne, således at 50 % anvendes af Teknik og Miljø og/eller Ejendomme og Drift til naturgenopretning og forbedrede adgangsforhold til naturen samt til klima- og energiforbedringer. For at sikre formidling, ejerskab og kvalificering af projekterne, vil forslag til projekter blive forelagt til drøftelse i Grønt Dialogforum.

Grønt Dialogforum er et netværk af virksomheder og interesseorganisationer, der beskæftiger sig med miljørelaterede emner. Desuden er det politisk deltagelse fra Teknik- og Miljøudvalget.

De resterende 50 % af midlerne foreslås allokert til konkrete projekter i samarbejde med EIB (Energy Innovation Bornholm) med reference til den grønne ordnings retningslinjer og med udgangspunkt i "Strategisk Energiplan 2015-2025".

Økonomiske konsekvenser

-

Supplerende sagsfremstilling og/eller Administrativ tilføjelse

-

Punkt 14: Revideret kompetencefordelingsplan for det tekniske område

Bilag

Forslag til kompetencefordelingsplan for TM og ED

Gældende kompetencefordelingsplan TM og ED

Åbent punkt

14 Revideret kompetencefordelingsplan for det tekniske område

00.15.00A21-0070

| Behandling | Mødedato | Åbent punkt | Lukket punkt |
|--------------------------|-----------------|--------------------|---------------------|
| Teknik- og Miljøudvalget | 26-10-2015 | 9 | |
| Økonomi- og Planudvalget | 10-11-2015 | 11 | |
| Kommunalbestyrelsen | 19-11-2015 | 14 | |

Hvem beslutter

Teknik- og Miljøudvalget indstiller

Økonomi- og Planudvalget indstiller

Kommunalbestyrelsen beslutter

Resumé

Der er den 1. juli 2015 kommet en ny vejlov. Det har medført et behov for revision af kompetencefordelingsplanen. Ændringer og forslag til fordeling af kompetencer er angivet i sagsfremstillingen.

Indstilling og beslutning

Teknik og Økonomidirektøren indstiller

- at forslaget til kompetencefordelingsplan godkendes.

Teknik- og Miljøudvalget den 26. oktober 2015:

Anbefales.

Økonomi- og Planudvalget den 10. november 2015:

Indstillingen anbefales.

Kommunalbestyrelsen den 19. november 2015:

Godkendt.

Sagsfremstilling

Ændringer i kompetenceplanen som følge af den nye vejlov

Folketinget vedtog den 21. december 2014 en ny vejlov (lov nr. 1520 af 27. december 2014 om offentlige veje). Mange af bestemmelserne i den tidligere vejlov er videreført i den nye – nu blot med nye paragrafnumre. Men der er også kommet nye bestemmelser til, og to tidligere love – vintervedligeholdelsesloven og vejbidragsloven – er ophævet, idet disse regler nu fremgår af den nye vejlov. Endelig er der gennemført en række ændringer af privatvejsloven (lov om private fællesveje).

Det har medført et behov for at revidere Bornholms Regionskommunes kompetenceplan, så den bringes i overensstemmelse med disse ændringer. Center for Teknik & Miljø har gennemført dette arbejde og den reviderede kompetenceplan er nu klar til behandling.

Ændringerne

En række ændringer består som nævnt alene i, at henvisningen til den relevante bestemmelse i vejloven er blevet ændret. Disse ændringer, og de ændringer, der består i, at de to ophævede love er skrevet ind i vejloven, kan betegnes som "redaktionelle ændringer", som ikke kræver nærmere omtale.

Herudover er der sket følgende væsentlige ændringer:

- Der er indført en hjemmel i lovens § 8, stk. 3, til at indgå aftaler med andre vejmyndigheder eller private om at afholde udgifter til arbejder, som vejmyndigheden ikke er forpligtet til at udføre. Kompetencen hertil foreslås tillagt Teknik og miljø med mulighed for at delegerer til Centeret for Ejendomme og drift.
- Kompetenceplanen har ikke tidligere omfattet reglerne i vejbidragsloven. Kompetencen til at træffe beslutning om pålæg af vejbidrag og tage stilling til fordelingen af bidragene foreslås tillagt kommunalbestyrelsen.
- Kompetenceplanen har ikke tidligere taget stilling til kompetencen til at træffe beslutninger om ændringer i grundejernes vejadgang efter vejombygninger. Kompetencen foreslås tillagt Teknik og miljø.
- Der kan efter lovens § 55 nedlægges forbud mod, at der på en ejendom etableres forhold, der er i strid med en påtænkt adgangsbestemmelse. Kompetencen foreslås tillagt Teknik og Miljø.
- Reglerne om gravearbejder og ledninger er suppleret med flere nye regler om blandt andet koordinering af gravearbejder og vilkår for tilladelser. Kompetencen i disse forhold foreslås som tidligere vedrørende gravearbejder og ledninger tillagt Teknik og miljø.
- Vejmyndigheden har i § 79, stk. 3, fået hjemmel til at kræve et ledningsarbejde udført, når et vejarbejde gør det nødvendigt. En tilsvarende mulighed gælder for private fællesveje i byer og bymæssige områder, jf. privatvejslovens § 70 b, stk. 3. Kompetencen hertil foreslås tillagt Teknik og miljø.
- Reglerne om råden over vejarealet og til ledning af vand og spildevand er delt op i selvstændige bestemmelser. Det er blevet muligt at give tilladelse til ledning af spildevand. Kompetencen vedrørende disse forhold foreslås tillagt Teknik og miljø, bortset fra kompetencen til at fastsætte regler om råden over vejarealet, der fortsat foreslås tillagt Teknik- og Miljøudvalget.

- Der er indført krav om digitale ansøgninger om gravetilladelser, råden over vejareal, til ledning af vand og spildevand og parkeringstilladelser. Vejmyndigheden kan efter § 83, stk. 2 og 3, og § 91, stk. 2 og 3, fritage ansøgere for kravet om digitale ansøgninger. Tilsvarende gælder efter privatvejsloven for ansøgninger om tilladelse til at råde over vejarealet og gravetilladelser, jf. privatvejslovens § 70a, stk. 2 og 3. Kompetencen hertil foreslås tillagt Teknik og Miljø.
- I henhold til §§ 124-126 og 15, er det kommunalbestyrelsen, der træffer beslutning om at nedlægge offentlige veje. Efter den lovpligtige høringsperiode skal kommunalbestyrelsen igen træffe beslutning om, at nedlæggelsen skal fastholdes ud fra de bemærkninger, der evt. er kommet. Kompetencen til at beslutte en endelig nedlæggelse af en offentlig vej, efter høring, foreslås tillagt Teknik- og Miljøudvalget.
- Beslutninger om nedtagning af valgplakater har ikke tidligere været med i kompetenceplanen. Kompetencen foreslås tillagt Teknik og miljø.
- Kompetenceplanen har ikke tidligere omfattet beslutninger om påbud om berigtigelse af ulovlige forhold og eventuelle politianmeldelser, jf. lovens § 135. Tilsvarende vedrørende private fællesveje, jf. privatvejslovens § 98. Kompetencen hertil foreslås tillagt Teknik og miljø.
- Som noget nyt skal arbejder, som vejmyndigheden udfører for borgernes regning efter lovens § 137 pligtmæssigt konkurrenceudsættes, og arbejdet skal udføres billigst muligt. Tilsvarende gælder efter privatvejslovens § 99a. Kompetencen til at træffe beslutninger herom foreslås tillagt Teknik og miljø.
- Som noget nyt er muligheden for at beslutte, at en privat fællesvej også skal have status som offentlig sti, reguleret i privatvejsloven (§ 2a). Kompetencen hertil foreslås tillagt kommunalbestyrelsen.
- Kommunen skal ikke længere godkende udlæg af private fællesveje på landet. Til gengæld skal kommunen som noget nyt efter privatvejslovens § 12 altid godkende nedlæggelser af private fællesveje på landet. Teknik og Miljø har bemyndigelse til jf. tidligere, at træffe beslutning, hvor der er enighed mellem parterne.

Der kan i den kommende tid forventes ændringer i fx planloven og muligvis også andre love indenfor det tekniske område. Der må derfor påregnes løbende revision af kompetencefordelingsplanen.

Økonomiske konsekvenser

-

Supplerende sagsfremstilling og/eller Administrativ tilføjelse

-

Punkt 15: Nedlæggelse af vejareal i Nexø

Bilag

Bilag - Nedlæggelse af vejareal i Nexø

Revideret bilag vedrørende nedlæggelse af vejareal

Åbent punkt

15 Nedlæggelse af vejareal i Nexø

05.01.22P19-0004

| Behandling | Mødedato | Åbent punkt | Lukket punkt |
|--------------------------|------------|-------------|--------------|
| Teknik- og Miljøudvalget | 26-10-2015 | 10 | |
| Økonomi- og Planudvalget | 10-11-2015 | 12 | |
| Kommunalbestyrelsen | 19-11-2015 | 15 | |

Hvem beslutter

Teknik- og Miljøudvalget indstiller

Økonomi- og Planudvalget indstiller

Kommunalbestyrelsen beslutter

Resumé

I forbindelse med en fortsat tilpasning af køreplanerne for BAT, og som forudsat ved vedtagelsen af Lokalplan 085 for et område i Nexø bymidte, vil der efter Teknik og Miljø vurdering, ikke længere være behov den meget store busholdeplads/terminal ved Sdr. Landevej i Nexø. Der er ikke adgang for almindelig trafik til den ca. 1.800 m² plads.

Teknik og Miljø vil derfor forslå, at arealet nedlægges som offentligt vejareal, med henblik på efterfølgende salg.

Nedlæggelsen af det offentlige vejareal er forudsat i lokalplan 085 for et område i Nexø Bymidte.

Busholdepladsen foreslås flyttet til pladsen ved Toldbodgade. Placeringen og en nærmere plan for indretningen vil blive drøftet i en lokal høring.

Indstilling og beslutning

Teknik- og økonomidirektøren indstiller

- at arealet, dele af matr. nr. 411a, 395a og litra "z", alle af Nexø Bygrunde, nedlægges som offentlig vej og ikke ønskes opretholdt som privat fællesvej eller privat vej
- at beslutningen offentliggøres og sendes i høring i 8 uger, hos ejerne af matr. nr. 121c, 121b og 122, alle af Nexø Bygrunde.
- At Teknik- og Miljøudvalget bemyndiges til at træffe endelig beslutning om nedlæggelse af arealet som offentlig vej, efter forelæggelse af eventuelle bemærkninger, krav eller ønsker i forbindelse med høringen.

Teknik- og Miljøudvalget den 26. oktober 2015:

Anbefales.

Økonomi- og Planudvalget den 10. november 2015:
Indstillingen anbefales.

Kommunalbestyrelsen den 19. november 2015:
Godkendt.

Sagsfremstilling

Teknik og Miljø foreslår, at dele af matr. nr. 411, 395a og litra "z", alle Nexø Bygrunde, nedlægges som offentligt vejareal.

Arealet har i en længere årrække været anvendt som busterminal, hvor der har været behov for at nogle af busserne holdt i længere tid for at samordne busruterne. Denne funktionalitet er der ikke længere behov for, men der er alene brug for et busstoppested og mulighed for at busserne kan vende.

Arealet har således mistet sin betydning som busterminal, og da pladsen heller ikke har været anvendt som parkering i øvrigt, vil det være naturligt at nedlægge det som offentlig vejareal.

Fortovet langs med matr. 123, opretholdes som offentlig vej (fortov), og adgangsforholdene for denne ejendom vil derfor ikke blive påvirket af den påtænkte nedlæggelse.

Der henvises i øvrigt til vedhæftede bilag

Busholdepladsen foreslås flyttet til pladsen ved Toldbodgade, hvor der vil være mulighed for at indrette et stoppested, og hvor der er plads til at busserne kan vende. Placeringen og en nærmere plan for indretningen vil blive drøftet i en lokal høring, hvorefter planen vil blive forelagt Teknik- og Miljøudvalget.

Procedure for at nedlægge arealet som offentlig vej.

Jf. Vejlovens § 15 er det kommunalbestyrelsen, der bl.a. bestemmer hvilke bestående kommuneveje, der skal flyttes, nedklassificeres eller nedlægges.

Jf. samme lovs § 124, stk. 1 skal kommunalbestyrelsen tage stilling til arealets fremtidige status, dvs. om det helt eller delvis skal være privat fællesvej eller privat vej. Jf. samme lovs § 124, stk. 2, skal vejen opretholdes helt eller delvis som vej, hvis den efter matrikelkortet er eneste adgangsvej til en ejendom, og der ikke samtidig etableres anden vejadgang.

Når der er truffet beslutning om at arealet ønskes nedlagt som offentlig vej, og heller ikke ønskes opretholdt som privat fællesvej eller privat vej for en enkelt ejendom, skal der jf. Vejlovens § 124 stk. 7, gives en frist på mindst 8 uger til over for kommunalbestyrelsen at fremsætte krav om, at vejen opretholdes i medfør af stk. 2.

Den videre sagsgang

Når Kommunalbestyrelsen har truffet beslutning om, at man ønsker at nedlægge arealet som offentlig vej, skal beslutningen offentliggøres jf. § 124, stk. 6; derudover skal alle ejere af ejendomme, der forventes at blive berørt af beslutningen, høres.

Efter den 8 ugers høring skal sagen igen behandles af kommunalbestyrelsen med henblik på en endelig beslutning om at nedlægge arealet som offentlig vej.

Når arealet er endeligt nedlagt, råder kommunalbestyrelsen frit over arealet jfr. § 127, (stk. 1)

Det kan overvejes, at kommunalbestyrelsen ved den første behandling af sagen, uddelegerer beslutningskompetencen om endelig nedlæggelse af vejarealet til Teknik- og Miljøudvalget.

Det vil forkorte den samlede sagsbehandlingstid med ca. 3 til 4 uger.

Økonomiske konsekvenser

Ingen væsentlige konsekvenser

Supplerende sagsfremstilling og/eller Administrativ tilføjelse

Der var en mindre fejl i det vedhæftede bilag som nu er rettet. Se vedhæftet bilag revideret den 30. oktober 2015.

Punkt 16: Vedtagelse af lokalplan 083 og Kommuneplantillæg 04 for lokalcenter ved Almindings Runddel

Bilag

Forslag til lokalplan 083 og KP-tillæg nr. 4

Bemærkninger fra Vejdirektoratet

Bemærkning fra Rønne Vand og Varme

Indsigelse fra Ejendomsselskabet MEMO

Åbent punkt

16 Vedtagelse af lokalplan 083 og Kommuneplantillæg 04 for lokalcenter ved Almindings Runddel

01.02.05K04-0108

| Behandling | Mødedato | Åbent punkt | Lukket punkt |
|--------------------------|-----------------|--------------------|---------------------|
| Teknik- og Miljøudvalget | 26-10-2015 | 5 | |
| Økonomi- og Planudvalget | 10-11-2015 | 13 | |
| Kommunalbestyrelsen | 19-11-2015 | 16 | |

Hvem beslutter

Teknik- og Miljøudvalget indstiller

Økonomi- og Planudvalget indstiller

Kommunalbestyrelsen beslutter

Resumé

Forslag til lokalplan 083 og et tilhørende kommuneplantillæg nr. 04 har været i offentlig høring. Der var inden indsigelsesfristen modtaget 3 høringssvar. Det indstilles på den baggrund at forslagene vedtages endeligt, med enkelte mindre ændringer/tilføjelser vedr. vejadgangsforhold mm.

Indstilling og beslutning

Teknik og Økonomidirektøren indstiller

- at lokalplan 083 og kommuneplantillæg 04 vedtages endeligt, med de mindre ændringer som fremgår af indsigelsesbehandlingen.

Teknik- og Miljøudvalget den 26. oktober 2015:

Anbefales.

Bo Haxthausen kan ikke medvirke, da lokalplan 083 og kommuneplantillæg 04 strider imod kommuneplanens visioner om, at der skal sikres liv i småbyerne og på landet.

Økonomi- og Planudvalget den 10. november 2015:

Indstillingen anbefales.

Kommunalbestyrelsen den 19. november 2015:

Godkendt.

Liste Ø, liste K og liste B kan ikke medvirke.

Sagsfremstilling

Kommunalbestyrelsen vedtog juni 2015, at sende forslag til lokalplan 083 og et tilhørende kommuneplantillæg 04 i 8 ugers offentlig høring.

Lokalplanforslaget skal muliggøre, at der etableres et lokalcenter ved Almindings Runddel, med mulighed for at etablere én ny dagligvareforretning i lokalplanområdet. Foruden en ny dagligvareforretning omfatter lokalcentret 2 eksisterende benzintanke med butikker. Forslagene følger op på et af kommunalbestyrelsen vedtaget kommuneplantillæg nr. 1 vedr. detailhandel.

Kommuneplantillæg nr. 04, fastlægger rammer for, og afgrænsning af, et nyt lokalcenter ved Almindings Runddel i kommuneplanen.

Der var inden indsigelsesfristen den 5. oktober 2015 modtaget 3 indsigelser vedr. de offentliggjorte forslag:

- 1) Vejdirektoratet, der ikke gør indsigelse, men har bemærkninger i relation til statslige vejmyndighedsinteresser.
- 2) Rønne Vand og Varme, der ikke har indsigelser vedr. planforslagene, men bemærkninger vedr. vand- og varmforsyningen i lokalområdet
- 3) Ejendomsselskabet MEMO der gør indsigelse vedr. lokalplanforslagets vejadgang til Aakirkebyvej.

Indsigelsesbehandling

- 1) Vejdirektoratet anfører som vejmyndighed for statsvejen Aakirkebyvej, at de ikke gør indsigelse mod lokalplanen, men at de finder anledning til enkelte bemærkninger med relation til vejdirektoratets myndighedsbehandling vedr. Aakirkebyvej. Vejdirektoratet er bl.a. tilfreds med at lokalplanredegørelsen indeholder oplysning om
 - at Aakirkebyvej er en statsvej
 - at der gælder særlige forhold for adgang, overkørsel, skiltning mm
 - at der er tinglyst vejbyggelinje på 17,5 m fra vejmidte, hvor indenfor der kræves tilladelse til byggeri og anlæg fra Vejdirektoratet og
 - at en tilladelse kan betinges af, at der tinglyses fjernelsesdeklaration

Vejdirektoratet indskærper bl.a. at byggeri og anlæg også omfatter pyloner, flag og parkeringspladser inden for det vejbyggelinjebelagte areal og at byggelinjebestemmelserne fremgår af vejlovens § 40, jf. den nye vejlov (lov om offentlige veje m.v.).

Center for Teknik og miljø's bemærkninger

Bemærkningerne tages til efterretning, men det vurderes, efter drøftelse med vejdirektoratet, at de omtalte afsnit i lokalplanredegørelsen (tilladelser fra andre myndigheder), allerede oplyser i tilstrækkeligt omfang om de forhold, der gælder mht. statsvej-myndigheden. Der anbefales dog visse præciseringer vedr. vejadgange mm.

Forslag til tilføjelse:

Redegørelsen, side 11 (vedr. vejbyggelinjer) hvor det tilføjes:

"De i lokalplanen (specielt kortbilag 3) viste p-pladser og pyloner er kun illustrationer, og forhindrer f.eks. ikke, at pyloner, p-pladser mm. kan placeres anderledes, hvis dette kræves af vejmyndigheden.

Lokalplanen indebærer desuden ingen handlepligt, heller ikke mht. nye vejanlæg. Lokalplanens forslag om ny fælles vejadgang til Aakirkebyvej forhindrer derfor ikke en alternativ anvendelse af eksisterende vejadgange, hvis vejmyndigheden kræver det."

Tilføjelse til lokalplanbestemmelse 7.1:

"Lokalplanen forhindrer dog ikke at eksisterende vejadgange opretholdes eller anvendes hvis dette kræves af vejmyndigheden (se desuden redegørelsen, side 11)."

- 2)** RVV har ikke bemærkninger til selve lokalplanen mm., men bemærker at ejer, ved de planlagte nedrivninger i området, skal foretage afblænding af vand og varmeledninger hvis ledningerne ikke genanvendes, og at det skal undersøges om eksisterende ledninger har den nødvendige kapacitet.

Center for Teknik og miljø's bemærkninger

Det oplyste viderebringes til ejeren, men vedrører ikke planernes indhold.

- 3)** Ejendomsselskabet MEMO, ved Ernst Madsen, gør indsigelse mod lokalplanens forslag om fælles indkørselsvej fra Aakirkebyvej for de nuværende butikker (Garant, HTH og MY Home) og en ny dagligvareforretning (LIDL). Lokalplanforslagets adgangsløsning beroede på, at der skulle etableres endnu en butik (REMA 1000) overfor (supplerende oplysning: Vejdirektoratet havde tidligere krævet en ny fælles vejadgang, for at undgå at de dengang 2 overkørsler lå overfor hinanden). Da REMA projektet er taget ud af lokalplanen, mener indsigeren ikke længere at dette krav er nødvendigt, og han beder i stedet om at bevare sin nuværende indkørsel. Man kan så senere etablere en ny, hvis det alligevel bliver nødvendigt.

Center for Teknik og miljø's bemærkninger

Lokalplanen indeholder ganske rigtigt mulighed for en ny fælles indkørsel vest for den nuværende indkørsel til Garant mm. Dette forhindrer dog ikke, at eksisterende vejadgange opretholdes eller anvendes, eller at man først senere flytter vejadgangen som vist i lokalplanens kortbilag 2. Der henvises her til tilføjelserne nævnt under pkt. 1.

Økonomiske konsekvenser

-

Supplerende sagsfremstilling og/eller Administrativ tilføjelse

-

Punkt 17: Lokalplanforslag nr. 079 til endelig vedtagelse

Bilag

1. BOFA
2. Asger Larsen
3. Kirsten Tolstrup
4. Jørgen Mikkelsen
5. Carsten Myler
6. Ulla og Henrik Jørgensen
7. Henrik Thamsen
8. Birgitte og Thomas Pickering

Lokalplan nr. 079

Åbent punkt

17 Lokalplanforslag nr. 079 og kommuneplantillæg nr. 3 til endelig vedtagelse

01.02.05K04-0105

| Behandling | Mødedato | Åbent punkt | Lukket punkt |
|--------------------------|-----------------|--------------------|---------------------|
| Teknik- og Miljøudvalget | 26-10-2015 | 6 | |
| Økonomi- og Planudvalget | 10-11-2015 | 14 | |
| Kommunalbestyrelsen | 19-11-2015 | 17 | |

Hvem beslutter

Teknik- og Miljøudvalget indstiller

Økonomi- og Planudvalget indstiller

Kommunalbestyrelsen beslutter

Resumé

Kommunalbestyrelsen besluttede den 30. april 2015 at offentliggøre et kommuneplantillæg og et lokalplanforslag, der kan muliggøre en udvikling af et eksisterende sommerhusområde i Sømarken i Pedersker fra friareal til sommerhusbebyggelse.

Center for Teknik og Miljø har haft lokalplanforslaget nr. 079 for et sommerhusområde i Sømarken i offentlig høring i 8 uger. Der kom i høringsperioden 8 indsigelser.

Indstilling og beslutning

Teknik- og økonomidirektøren indstiller,

- at kommuneplantillæg nr. 3 vedtages og at lokalplan nr. 079 vedtages som "model C"

Teknik- og Miljøudvalget den 26. oktober 2015:

Anbefales.

Økonomi- og Planudvalget den 10. november 2015:

Indstillingen anbefales.

Kommunalbestyrelsen den 19. november 2015:

Godkendt, idet det bemærkes, at der ikke er afsat budget til pleje og pasning af området, og at der derfor skal arbejdes henimod en partnerskabsaftale med grundejerforeningen om pasning af området.

Sagsfremstilling

Der er i høringsperioden kommet 8 indsigelser, heraf 4 fra grundejerforeningerne i området.

- A. BOFA
- B. Asger Larsen, formand for grundejerforeningen Fyrrebakken.
Kirsten Tolstrup, formand for Grundejerforening Lyngvejen.
Jørgen Mikkelsen, formand for Grundejerforeningen Fyrreskoven.
Carsten Myler, formand for Grundejerforeningen Ålhammer.
- C. Ulla M. F. og Henrik A. C. Jørgensen, Fyrrebakken 2, 3720 Pedersker.
- D. Henrik Thamsen, Fyrrebakken 21, 3720 Åkirkeby
- E. Birgitte og Thomas Pickering, Baunevænget 9 3720 Åkirkeby.

Indsigelses behandling

- A. BOFA oplyser at der i teksten på kortbilaget side 16 er markeret "containerplads". BOFA anmoder om, at den korrekte betegnelse "Miljøstation" anvendes.

Center for Teknik og Miljøs kommentar:

Det indstilles, at indsigelsen imødekommes og teksten tilrettes "Miljøstation".

- B. 1- Hovedindholdet i indsigelserne er, at man er imod, at hele det offentlige friareal planlægges udlagt til bebyggelse. Essensen i indsigelserne er, at friarealet bør bevares, eller alternativt friholde det østlige område og kun planlægge for sommerhusbebyggelse på det vestlige areal.

Det er indsigernes opfattelse, at hele området fortsat bør bevares og anvendes som friareal til rekreative formål som bestemt i den hidtil gældende lokalplan nr. 3. Begrundelsen er, at området i vid udstrækning, som samlingspunkt, faktisk anvendes rekreativt af områdets beboere og gæster, og dermed er et væsentlig aktiv for området.

Det lægges yderligere til grund, at det i den gældende lokalplan nr. 3 i redegørelsen er beskrevet, at der udlægges større offentlige friarealer inden for lokalplanområdet til legepladser og lignende til sommerhusområdets beboere. Samt at der i en del af det aktuelle område specifikt udlægges et areal til fodboldbane for Pedersker Idrætsforening.

Afslutningsvis foreslår indsigerne, at såfremt hele området ikke friholdes for udstykning til bebyggelse, at kun den del som tidligere var udlagt til fodboldbane for Pedersker Idrætsforening udstykkes, mens den øvrige del bevares som offentligt rekreativt friareal (vist som model B nedenfor).

Center for Teknik og Miljøs kommentar:

1- Af lokalplan nr. 3 for sommerhusområderne i Vestre Sømarken, Østre Sømarken og Strandmarken, redegørelsen side 6, fremgår at et antal grunde var udlagt med en mindre grundstørrelse på minimum 800 m². Af lokalplan nr. 3 fremgår i redegørelsen, at når der blev udstykket et begrænset antal mindre grunde, var det begrundet i adgang til fælles friareal og tilstødende fredskovsområder.

Områdets Fredskovsarealer berøres ikke af planen, men der skal her tages stilling til om hele arealet omfattet af lokalplanforslaget skal kunne anvendes til bebyggelse som foreslået, eller f.eks. om et område ud mod Lyngvejen skal friholdes for bebyggelse.

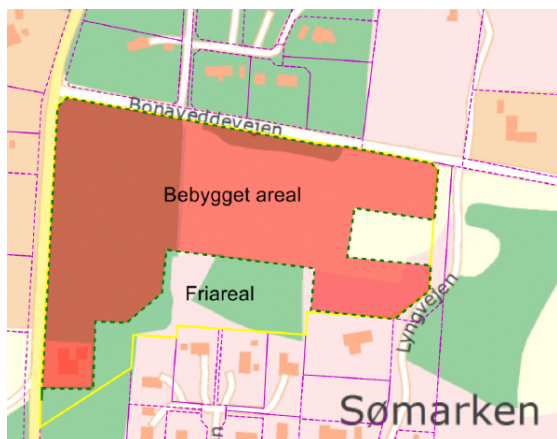
Indsigerne kan have en pointe i, at der var et (kommunalt ejet) friareal i området, men ikke i, at et hele dette friareal bør reserveres til sommerhusejerne i området. Det vestlige areal var anvendt til PIF, men en stor del af naboarealet mod øst var også anvendt til boldbane, med karakter som et planeret græsplæneareal. Det vurderes desuden, at disse åbne arealer kun har en begrænset naturmæssig eller rekreativ værdi.

Udover fredskovsarealerne i området er der derfor ikke naturmæssige begrundelser for at fastholde en større del af lokalplanområdet som ubebygget, og det er næppe heller rimeligt at opretholde en eller flere fodboldbaner som fælles friareal til et sommerhusområde.

Man kan dog vælge at imødekomme indsigerne delvist ved at friholde bebyggelse på det østligste areal (model C- ca. 100 x 60 m), fordi man så opretholder en mulighed for boldspil på området, samtidig med at der gives mulighed for fri passage mellem Lyngvejen og Baunevej (via fredskovsarealet i lokalplanområdet). Hvis man ønsker at imødekomme grundejerforeningerne, friholdes et areal på ca. 60m langs Lyngvejen for bebyggelse. I konsekvens heraf udgår udstykningsmulighed for 2 grunde i området.

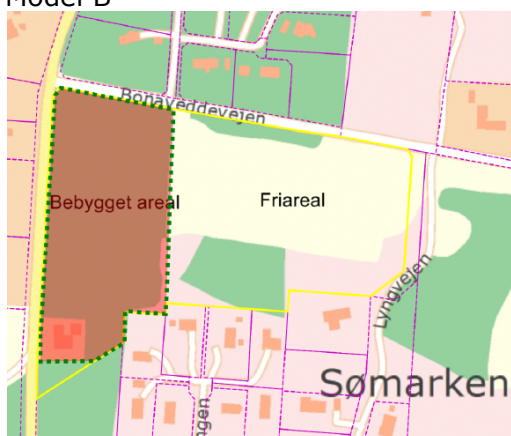
Center for Teknik og Miljø anbefaler på den baggrund Model C, som reducerer det bebyggede område med ca. 4000 m².

Model A



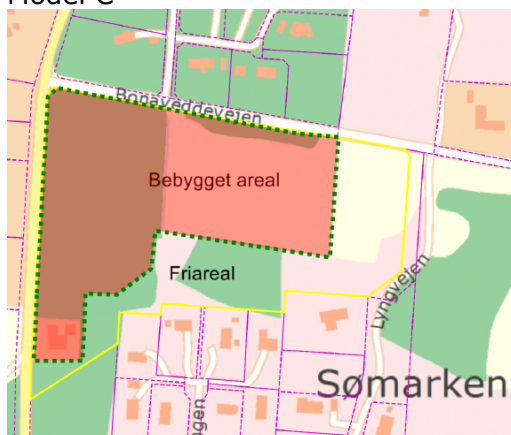
Lokalplanforslagets udlæg

Model B



Grundejernes kompromis-forslag

Model C



Teknik og Miljø's forslag

B - 2- Grundejerforeningerne er desuden af den opfattelse, at kommunen planlægger i strid med planloven § 5b, stk. 1 udvidelse af eksisterende sommerhusområder.

Center for Teknik og Miljø's kommentar:

Området er beliggende i et eksisterende sommerhusområde, og der foretages dermed ingen udvidelse af sommerhusområdet i strid med planlovens bestemmelser.

C. Ulla M. F. og Henrik A. C. Jørgensen, Fyrrebakken 2, 3720 Pedersker.

Der gøres indsigelse imod, at hele det offentlige friareal planlægges udlagt til bebyggelse. Essensen i indsigelsen er, at friarealet bør bevares, eller alternativt friholde det østlige område og kun planlægge for sommerhusbebyggelse på det vestlige areal.

Teknik og Miljø's kommentar:

Se pkt. B.

D. Henrik Thamsen, Fyrrebakken 21, 3720 Åkirkeby

Der gøres indsigelse imod, at hele det offentlige friareal planlægges udlagt til bebyggelse. Essensen i indsigelsen er, at friarealet bør bevares, eller alternativt friholde det østlige område og kun planlægge for sommerhusbebyggelse på det vestlige areal.

Teknik og Miljø's kommentar:

Se pkt. B.

E. Birgitte og Thomas Pickering, Baunevænget 9 3720 Åkirkeby.

Indsiger udtrykker bekymring for lokalplanområdets planlagte udkørsel til Baunevej. Det oplyses, at Baunevej i dag har masser af trafik, da den er adgangsvej til miljøstationen, stranden og restaurant Kadeau. Det foreslås derfor, at vejadgangen flyttes til Lyngvejen eller Bonaveddevej. Herudover ønskes opsat 40 km/t skilt.

Teknik og Miljø's kommentar:

Det anbefales ikke, at indsigelsen imødekommes.

Vejføringen i lokalplanområdet, herunder udkørslen, er planlagt ud fra en vurdering som tilgodeser de trafiksikkerhedsmæssige forhold bedst muligt.

I maksimal-scenariet er der 11 udstykninger, hvilket må påregnes at give en mindre men dog tålelig øgning i biltrafik til Baunevej.

Vedr. hastighedsbegrænsning er det en politimæssig beslutning, om hastigheden på Baunevej skal nedsættes. Det kan dog oplyses, at kommunen i samarbejde med politimyndigheden vurderer trafiksikkerheden ved ændringer i forholdene.

Økonomiske konsekvenser

Ingen

Supplerende sagsfremstilling og/eller Administrativ tilføjelse

-

Punkt 18: Lokalplanforslag nr. 081 og kommuneplantillæg nr. 06

Bilag

Lokalplanforslag nr. 081

Åbent punkt

18 Lokalplanforslag nr. 081 og kommuneplantillæg nr. 06

01.02.05P16-0147

| Behandling | Mødedato | Åbent punkt | Lukket punkt |
|--------------------------|-----------------|--------------------|---------------------|
| Teknik- og Miljøudvalget | 26-10-2015 | 7 | |
| Økonomi- og Planudvalget | 10-11-2015 | 15 | |
| Kommunalbestyrelsen | 19-11-2015 | 18 | |

Hvem beslutter

Teknik- og Miljøudvalget indstiller

Økonomi- og Planudvalget indstiller

Kommunalbestyrelsen beslutter

Resumé

Teknik- og Miljøudvalget besluttede den 22. september 2014, at der skal udarbejdes et lokalplanforslag, der muliggør etablering af en ny skovbørnehave på et kommunalt areal ved Vibegårdsvej i Rønne. Teknik og Miljø har nu udarbejdet et lokalplanforslag samt medfølgende kommuneplantillæg.

Indstilling og beslutning

Teknik- og økonomidirektøren indstiller

- at kommuneplantillæg nr. 06 og lokalplanforslag nr. 081 offentliggøres i 8 uger.

Teknik- og Miljøudvalget den 26. oktober 2015:

Anbefales.

Økonomi- og Planudvalget den 10. november 2015:

Indstillingen anbefales.

Kommunalbestyrelsen den 19. november 2015:

Godkendt.

Sagsfremstilling

Børne- og Skoleudvalget har besluttet at etablere en ny skovbørnehave med plads til ca. 50 børn. Projektet forudsatte udarbejdelse af lokalplan og kommuneplantillæg.

Der er tidligere vedtaget et kommuneplantillæg, som tillod en børnehave på 350 m². I mellemtiden er omfanget af den ønskede nye bebyggelse øget til ca. 650 m². Det nu udarbejdede lokalplanforslag ledsages derfor af et nyt kommuneplantillæg, som skal muliggøre et nybyggeri på 650 m².

Lokalplanområdet, som er på ca. 9.500 m², er beliggende for enden af Vibegårdsvej. Arealet er beliggende i landzone i det åbne land og vil efter endt planlægning forblive i landzone. Arealet rummer i dag en eksisterende pavillon på ca. 65 m², som anvendes til skovbørnehave for 18 børn.

Området, der ejes af kommunen, er mod øst, syd og vest omgivet af fredskov. Mod nord ligger en ridehal, kommunens 10. klassecenter samt Vibegård, der anvendes til kommunal administration. Adgang til området er fra Aakirkebyvej ad Vibegårdsvej, som er en ca. 450 meter lang og fire meter bred adgangsvej. Herudover kan man komme til området ad cykelvejen, Redekammen, fra øst.

Lokalplanforslaget indeholder de nødvendige bestemmelser vedr. bebyggelsens anvendelse, omfang og udformning.



Lokalplanområdet er kortbilaget markeret med gul farve.

Økonomiske konsekvenser

Ingen

**Supplerende sagsfremstilling og/eller
Administrativ tilføjelse**

-

**Punkt 19: Anlægsbevilling til nedrivning af kommunal bygning -
Svanekegade 22, Aakirkeby**

Åbent punkt

19 Anlægsbevilling til nedrivning af kommunal bygning – Svanekegade 22, Aakirkeby

82.21.00Ø00-0004

| Behandling | Mødedato | Åbent punkt | Lukket punkt |
|--------------------------|-----------------|--------------------|---------------------|
| Teknik- og Miljøudvalget | 26-10-2015 | 13 | |
| Økonomi- og Planudvalget | 10-11-2015 | 17 | |
| Kommunalbestyrelsen | 19-11-2015 | 19 | |

Hvem beslutter

Teknik- og Miljøudvalget indstiller

Økonomi- og Planudvalget indstiller

Kommunalbestyrelsen beslutter

Resumé

Ejendomsservice ansøger om anlægsbevilling til nedrivning af kommunal bygning beliggende på Svanekegade 22 i Aakirkeby.

Indstilling og beslutning

Teknik- og økonomidirektøren indstiller:

- at den kommunale bygning Svanekegade 22 i Aakirkeby godkendes til nedrivning
- at der gives en anlægsbevilling på 180.000 kr. til nedrivning af Svanekegade 22 i Aakirkeby
- at der afsættes rådighedsbeløb på 180.000 kr., finansieret af driftsbudgettet under bevilling 55 Ejendomme og service, vedligeholdelsespuljen vedrørende andre faste ejendomme
- at anlægsbevillingen gives til Center for Ejendomme og Drift under Teknik- og Miljøudvalget

Teknik- og Miljøudvalget den 26. oktober 2015:

Anbefales.

Økonomi- og Planudvalget den 10. november 2015:

Indstillingen anbefales.

Kommunalbestyrelsen den 19. november 2015:
Godkendt.

Sagsfremstilling

Den kommunale bygning Svanekegade 22 i Aakirkeby er en del af ejendommen matr. nr. 83a, Aakirkeby Bygrunde, hvor den tidligere Aakirkeby brandstation, Svanekegade 20 også er beliggende.

Bygningen er den tidligere bestyrerbolig for Aakirkeby Vandværk, og har senest været benyttet af Bornholms Brandvæsen og Bornholms Forsyning til henholdsvis mandskabsfaciliteter og lager. Bygningen har stået tom siden 2011, og er i ringe stand. Der er hverken tilsluttet el, vand eller varme.

Bygningen er uden bygningsmæssig værdi, og kan ikke sælges, dels da den ligger inde bagved selve brandstationen og tillige på samme matrikel, og dels på grund af bygningens meget ringe stand.

Ejendomsservice anbefaler derfor, at bygningen rives ned, og at grunden efterfølgende indgår i en eventuel reetablering af området, da det tidligere vandtårn, som ligger ved siden af matriklen, opfattes som et varetegn for Aakirkeby.

Anlægsbevillingen afsættes på baggrund af det af Ejendomsservice indhentede tilbud på nedrivning.

Økonomiske konsekvenser

Der søges om en anlægsbevilling på 180.000 kr. til nedrivning af Svanekegade 22 i Aakirkeby finansieret af driftsbudgettet under bevilling 55 Ejendomme og service, vedligeholdelsespuljen vedrørende andre faste ejendomme.

Supplerende sagsfremstilling og/eller Administrativ tilføjelse

Ingen.

Punkt 20: Anlægsbevillinger til nedrivning af kommunale bygninger - Bygaden 27 og 29A, Aakirkeby

Bilag

Bilag 2

Bilag 1

Åbent punkt

20 Anlægsbevilling til nedrivning af kommunale bygninger

82.21.0000-0003

| Behandling | Mødedato | Åbent punkt | Lukket punkt |
|--------------------------|-----------------|--------------------|---------------------|
| Teknik- og Miljøudvalget | 26-10-2015 | 12 | |
| Økonomi- og Planudvalget | 10-11-2015 | 16 | |
| Kommunalbestyrelsen | 19-11-2015 | 20 | |

Hvem beslutter

Teknik- og Miljøudvalget indstiller

Økonomi- og Planudvalget indstiller

Kommunalbestyrelsen beslutter

Resumé

Ejendomsservice ansøger om anlægsbevillinger til nedrivning af kommunale bygninger på adresserne Bygaden 27 og Bygaden 29A i Aakirkeby.

Indstilling og beslutning

Teknik- og økonomidirektøren indstiller:

- a) at de kommunale bygninger Bygaden 27 og Bygaden 29A i Aakirkeby godkendes til nedrivning
- b) at der gives en anlægsbevilling og afsættes rådighedsbeløb på 290.000 kr. (udgift) til nedrivning af ovennævnte bygninger
- c) at der gives en anlægsbevilling og afsættes rådighedsbeløb på i alt -203.000 kr. (indtægt) vedrørende tilskud til nedrivning af ovennævnte bygninger
- d) at nettoudgiften, som udgør 87.000 kr. finansieres af driftsbudgettet under bevilling 55 Ejendomme og service, vedligeholdelsespuljen vedrørende andre faste ejendomme.
- e) at anlægsbevillingerne gives til Center for Ejendomme og Drift under Teknik- og Miljøudvalget.

Teknik- og Miljøudvalget den 26. oktober 2015:

Anbefales.

Økonomi- og Planudvalget den 10. november 2015:

Indstillingen anbefales.

Kommunalbestyrelsen den 19. november 2015:

Godkendt.

Sagsfremstilling

Ejendomsservice har, i samarbejde med Teknik og Miljø samt Økonomi og Personale, set på mulighederne for nedrivning af egnede kommunale bygninger, delvist finansieret af nedrivningspuljemidler.

På den baggrund har Ejendomsservice ansøgt Center for Teknik og Miljø om tilskud fra "Nedrivningspulje 2015"- til nedrivning af følgende to bygninger: Bygaden 27 samt Bygaden 29A, Aakirkeby.

Midlerne fra "Nedrivningspulje 2015" har kommunalbestyrelsen overordnet set udmøntet i følgende to bevillinger:

1. Bygningsfornyelse – anlægsbevilling til nedrivning m.v.
2. Landsbyfornyelse – anlægsbevilling til nedrivning m.v.

Ejendomsservice har efter ansøgning fået reserveret et tilskud til nedrivning af de to nævnte ejendomme fra bevillingen til Landsbyfornyelse, som kan anvendes til nedrivning af bygninger i det åbne land samt i byer med under 3000 indbyggere – herunder også kommunale udlejningsejendomme.

De to bygninger, beliggende Bygaden 27 og 29A, er tidligere lærerboliger inkl. udhuse, som er opført i forbindelse med Produktionshøjskolen. Bygningerne er på i alt 182 m² og er en del af ejendommen matr. nr. 196dm, Aaker. Der er etableret et fælles mekanisk og biologisk rensningsanlæg af ældre dato.

Bygningerne er i meget dårlig stand og i stærkt forfald, og har gennem de sidste par år været udsat for en del hærværk. (se bilag 1).

Økonomi og Analyse har tidligere vurderet, at ejendommene har en salgsværdi på henholdsvis 145.000 kr. og 100.000 kr., men grundet udgift til etablering af selvstændigt kloakanlæg, mæglersalær, udstykningsomkostninger samt fjernelse af et "betondæk" på den ene grund, vil et salg kun lige dække omkostningerne, hvis bygningerne sælges til prisen.

Der er kunder til billige huse, men mæglerne melder tilbage, at det er huse under 100.000 kr., der er mest salg i.

Endelig er det Teknik og Miljø's vurdering, at området bør ryddes og overgå til selvsået skov. Dette vil sikre de laveste driftsudgifter i fremtiden. Se bilag 2 med oversigtskort. Det drejer sig om BBR1, BBR 2, BBR 3 og BBR 4.

Økonomiske konsekvenser

Kommunalbestyrelsen meddelte den 26. marts 2015 en anlægsbevilling på 8.667.000 kr. til udgifter til "Nedrivning af ejendomme, Landsbyfornyelse". Midlerne fra denne pulje bruges bl.a. til udbetaling af tilskud til nedrivning af beboelsesejendomme i byer og på landet – og omfatter også nedrivning af kommunale udlejningsejendomme. Ejendomsservice har som nævnt fået reserveret et tilskud fra denne pulje til nedrivning af de to kommunale bygninger.

Udgifterne til nedrivning af de to bygninger udgør ifølge det indhentede tilbud i alt 290.000 kr., hvoraf der er bevilget et tilskud på -203.000 kr. fra bevillingen vedrørende Landsbyfornyelse.

Der søges således om følgende anlægsbevillinger:

Udgifter til nedrivning 290.000 kr.

Tilskud fra Landbyfornyelsespuljen -203.000 kr.

Nettobeløbet på 87.000 kr. kan finansieres af driftsbudgettet under bevilling 55 Ejendomme og service, vedligeholdelsespuljen vedrørende andre faste ejendomme.

**Supplerende sagsfremstilling og/eller
Administrativ tilføjelse**

Ingen.

Punkt 21: Anlægsbevilling til etablering af køkken/caf  i Font nehuset

Åbent punkt

21 Anlægsbevilling til etablering af køkken/café i Fontænehuset

82.20.00000-0002

| Behandling | Mødedato | Åbent punkt | Lukket punkt |
|--------------------------|-----------------|--------------------|---------------------|
| Teknik- og Miljøudvalget | 26-10-2015 | 14 | |
| Økonomi- og Planudvalget | 10-11-2015 | 18 | |
| Kommunalbestyrelsen | 19-11-2015 | 21 | |

Hvem beslutter

Teknik- og Miljøudvalget indstiller

Økonomi- og Planudvalget indstiller

Kommunalbestyrelsen beslutter

Resumé

Ejendomsservice ansøger om anlægsbevilling til etablering af køkken/café i Fontænehus Bornholm. Fontænehus Bornholm flyttede i maj 2014 fra Mariegården til Lindevej 5a, tidligere Svaneke Plejehjem, og i den forbindelse blev brugernes muligheder for at afklare og træne de kompetencer, der knytter sig til køkkenopgaver væsentligt forringet. Kommunalbestyrelsen besluttede i forbindelse med vedtagelsen af budget 2015 at afsætte 630.000 kr. til etablering af et nyt træningskøkken med tilhørende caféområde.

Indstilling og beslutning

Teknik- og økonomidirektøren indstiller:

- a) at der gives en anlægsbevilling på 630.000 kr. til etablering af nyt træningskøkken og caféområde i Fontænehuset. Anlægsbevillingen svarer til det i budgettet afsatte rådighedsbeløb.
- b) at anlægsbevillingen gives til Center for Ejendomme og Drift under Teknik- og Miljøudvalget.

Teknik- og Miljøudvalget den 26. oktober 2015:

Anbefales.

Økonomi- og Planudvalget den 10. november 2015:

Indstillingen anbefales.

Kommunalbestyrelsen den 19. november 2015:

Godkendt.

Sagsfremstilling

Fontænehus Bornholm er en del af socialpsykiatrien i Bornholms Regionskommune.

Fontænehus Bornholm er et aktivitets-, samværs- og rehabiliteringstilbud, der fremmer borgernes muligheder for at mestre eget liv, samt giver borgeren mulighed for at tilhøre et fælleskab. Målet er tilknytning til uddannelse og/eller arbejdslivet, og skal tillige give identitet, selvtillid, værdighed og netværk.

Fontænehus Bornholm består af arbejdsenheder, kontor, køkken, hus og have og en jobenhed. Jobenheden fungerer i dag i et tæt samarbejde med Jobcentret omkring etablering af beskæftigelse på eksterne arbejdspladser.

Jobenheden har ansvar for de ressource- og afklaringsforløb huset rummer samt den kompetenceafklaring, der finder sted i arbejdsenhederne, dette med henblik på en parallel eller fremtidig uddannelse og jobparathed – praktikker og flexjob, job med løntilskud eller ordinær beskæftigelse. Der er derfor i Fontænehus Bornholm mulighed for at komme i praktik, beskæftigelse eller lignende og samtidig bevare en aktiv tilknytning til huset.

Efter flytning fra Mariegården til Lindevej 5a (det gamle plejehjem i Svaneke) i maj 2014 er brugernes muligheder for at afklare og træne de kompetencer, der er knyttet til køkkenenheden væsentligt forringet, da der pt. ikke er noget nævneværdigt køkken.

Anlægsprojektet omfatter indretning af køkkenet og café. Køkkenet skal være træningskøkken og skal samtidig kunne producere mad til husets medlemmer (indrettes som industrikøkken). Caféen skal kunne rumme medlemmer og medarbejdere til spising, og caféen skal ligeledes danne rammen om forskellige fælles arrangementer.

Der er mellem 40 og 50 forskellige borgere i huset i løbet af en uge, og af dem er ca. 10 knyttet til køkkenenheden.

Center for Psykiatri og Handicap har i samarbejde med Ejendomsservice udarbejdet tegninger over indretning af køkken/café, ligeledes er der indhentet tilbud på ombygningen.

Økonomiske konsekvenser

Der søges om en anlægsbevilling på 630.000 kr. til etablering af træningskøkken og caféområde i Fontænehus Bornholm, idet der er afsat rådighedsbeløb til formålet i det vedtagne budget for 2015.

Supplerende sagsfremstilling og/eller Administrativ tilføjelse

Ingen.

Punkt 22: Anlægsbevilling til klimatilpasningsprojekter i Nexø, Nylars og Tejn

Bilag

Anlægsregnskab 01.10.2015_projekt Byåen og projekt Tevandsbækken

Afgørelse -Bornholms Spildevand PL16

Åbent punkt

22 Regnskab for klimatilpasning i Rønne og anlægsbevilling til klimatilpasningsprojekter i Nexø, Nylars og Tejn

01.11.28P20-0002

| Behandling | Mødedato | Åbent punkt | Lukket punkt |
|--------------------------|-----------------|--------------------|---------------------|
| Teknik- og Miljøudvalget | 26-10-2015 | 11 | |
| Økonomi- og Planudvalget | 10-11-2015 | 19 | |
| Kommunalbestyrelsen | 19-11-2015 | 22 | |

Hvem beslutter

Teknik- og Miljøudvalget indstiller

Økonomi- og Planudvalget Indstiller

Kommunalbestyrelsen beslutter

Resumé

I april 2014 meddelte kommunalbestyrelsen to anlægsbevillinger til klimatilpasning i Rønne hhv. 10 mio. kr. til projekt Byåen og 5 mio. kr. til projekt Tevandsbækken. De to projekter er afsluttet medio 2015.

I april 2015 vedtog kommunalbestyrelsen, at Teknik og Miljø kunne ansøge om at måtte gennemføre klimatilpasning i Nexø, Nylars og Tejn for restbeløbet af den oprindelige samlede bevilling på 15 mio. kr.

Det samlede overskud fra de to klimatilpasningsprojekter i Rønne er på 3.725.767 kr.

Forsyningssekretariatet har i september d.å. godkendt de tre projekter i Nexø, Nylars og Tejn under prisloft 2016.

Indstilling og beslutning

Teknik- og Økonomidirektøren indstiller,

- a) at anlægsregnskaberne for projekt Byåen og projekt Tevandsbækken godkendes,
- b) at der gives en samlet anlægsbevilling på 3.725.767 kr. til klimasikring af Nexø, Nylars og Tejn,
- c) at der afsættes et rådighedsbeløb på 3.725.767 kr. finansieret ved det samlede mindreforbrug fra de to afsluttede klimatilpasningsprojekter i Rønne,
- d) at anlægsbevillingen gives til Center for Teknik og Miljø under Teknik- og Miljøudvalget.

Teknik- og Miljøudvalget den 26. oktober 2015:

Anbefales.

Økonomi- og Planudvalget den 10. november 2015:
Indstillingen anbefales.

Kommunalbestyrelsen den 19. november 2015:
Godkendt.

Sagsfremstilling

Klimatilpasningsprojekterne i Rønne blev afsluttet medio 2015 og indvielse afholdt den 26. august med de involverede parter og lokale beboere ved Sagavej.

Regnskab for afsluttede projekter

Anlægsudgifterne for de to projekter blev 6.023.124,28 kr. for projekt Byåen og 5.251.108,86 kr. for projekt Tevandsbækken. Anlægsbevillingerne udgjorde hhv. 10 mio. kr. og 5 mio. kr.

Projekt Byåen kunne gennemføres for mindre end ansøgt primært fordi en planlagt forøgelse af udløbskapaciteten, under dele af Nordre Kystvej, viste sig ikke at være nødvendig efter at der var skabt øget volumen til tilbageholdelse i den nedre del af vandløbet.

Merudgiften til gennemførelsen af projekt Tevandsbækken skyldtes uforudsete udgifter i forbindelse med underboring af en ny ledning i Bellmannsvej; forbedret løsning i forbindelse med røromlægninger ved Vibegårds Runddel samt forbedret jordbearbejdning omkring bassinerne ved Sagavej.

Bornholms Forsyning A/S har godkendt, at merforbruget i projekt Tevandsbækken dækkes af en del af overskuddet på projekt Byåen. Lovgivningsmæssigt er dette muligt, da merforbruget til projekt Tevandsbækken ligger under den beregnede anlægssum på 10 mio. kr., som et traditionelt projekt under jorden til samme serviceniveau skønnes at ville have kostet.

Det samlede restbeløb af de bevilgede 15 mio. kr. er således 3.725.767 kr.

Tre nye klimatilpasningsprojekter

Bornholms Forsyning og Bornholms Regionskommune har i foråret 2015 søgt om at kunne gennemføre klimatilpasning i Nexø, Nylars og Tejn jf. kommunalbestyrelsens beslutning i april 2015.

Der er samlet ansøgt om 4 mio. kr.: 1 mio. kr. til tiltag i Nexø, 0,5 mio. kr. til tiltag i Nylars og 2,5 mio. kr. til tiltag i Tejn, da det endelige restbeløb fra Rønne-projekterne ikke var kendt på ansøgningstidspunktet. Forsyningssekretariatet har i september 2015 godkendt projektansøgningerne under prisloft 2016. De tre projekter vil blive gennemført indenfor det restbeløb, der er til rådighed. Dette er muligt, da der i de tre ansøgninger er lavet maximale prisoverslag.

De indberettede data for traditionelle løsninger for de tre projekter muliggør desuden en vis økonomisk justering mellem projekterne, som mellem Rønne-projekterne, hvor et eventuelt merforbrug et sted kan udlignes af et overskud andet steds.

Klimatilpasningsprojektet i Nexø har primært til hensigt at forbedre sikringen af transformerstationen på Gl. Rønnevej, der forsyner store dele af Nexø. Sekundært vil rørkapaciteten i den vestlige del af Nexø desuden blive aflastet ved at overfladevand fra landområderne bag byen ledes til nye bassiner.

Projektet i Nylars skal afhjælpe videreføring af overfladevand fra området omkring Nyvest centret og markerne nord for Rønnevej, hvor der er en landskabslavning.

Projektet i Tejn skal afhjælpe udfordringer med overfladevand kommende fra de ovenfor liggende marker, hvor et højtliggende grundfjeld betyder, at der ved kraftige skybrud vil ledes større vandmængder i de øvre jordlag ned mod bygrænsen.

Bornholms Regionskommune er projektejer på alle tre projekter, der gennemføres som anlægsprojekter i regi af Teknik & Miljø. Projekterne gennemføres i samarbejde med Bornholms Forsyning A/S og relevante parter i øvrigt. Projekterne ventes afsluttet i 2016.

Økonomiske konsekvenser

Det samlede anlægsbudget er 3.725.767 kr., der ligger indenfor den samlede godkendte projektramme fra Forsyningssekretariatet på 4 mio. kr. under prisloft 2016.

De samlede udgifter finansieres 100 % af Bornholms Spildevand A/S ved, at Bornholms Regionskommune optager et lån med en afdragsperiode på 25 år. Bornholms Spildevand A/S betaler herefter et årligt driftsbidrag til kommunen, svarende til ydelsen på lånet.

I anlægsperioden finansieres kommunens udgifter via træk på kommunens kassebeholdning. Der er afsat rådighedsbeløb til efterfølgende optagelse af lån i forbindelse de to klimatilpasningsprojekter i Rønne.

De efterfølgende driftsomkostninger på de tre projekter er vurderet til 15.000 kr. årligt der afholdes af Bornholms Regionskommune indenfor den afsatte driftsramme.

Supplerende sagsfremstilling og/eller Administrativ tilføjelse

-

Punkt 23: Optagelse af lån vedrørende klimatilpasningsprojekter

Åbent punkt

23 Optagelse af lån vedrørende klimatilpasningsprojekter

00.34.00P19-0006

| Behandling | Mødedato | Åbent punkt | Lukket punkt |
|--------------------------|-----------------|--------------------|---------------------|
| Økonomi- og Planudvalget | 10-11-2015 | 20 | |
| Kommunalbestyrelsen | 19-11-2015 | 23 | |

Hvem beslutter

Økonomi- og Planudvalget indstiller
Kommunalbestyrelsen beslutter

Resumé

Regnskaberne for klimatilpasningsprojekterne er nu færdige. Der optages lån til endelig finansiering af udgifterne og indfrielse af byggekreditter.

Indstilling og beslutning

Teknik- og Økonomidirektøren indstiller,

- at der optages to lån på henholdsvis 4.618.000 kr. og 4.678.000 kr. med en løbetid på 23 år, og
- at lånene optages i KommuneKredit.

Økonomi- og Planudvalget den 10. november 2015:
Indstillingen anbefales.

Kommunalbestyrelsen den 19. november 2015:
Godkendt.

Sagsfremstilling

Kommunalbestyrelsen godkendte den 24. april 2014 anlægsbevillinger til klimatilpasningsprojekterne Byåen og Tevandsbækken i Rønne.

Der blev samtidig optaget byggekreditter til finansiering af projekterne i anlægsperioden, og byggekreditterne udløber med udgangen af 2015.

Projekterne er gennemført i samarbejde med Bornholms Spildevand A/S, som via et tillæg til prisloftet skal finansiere projekterne over 25 år. Kommunen skal finansiere projektudgifterne i første omgang, hvilket sker gennem optagelse af lån, hvorefter Bornholms Spildevand A/S løbende indbetaler ydelsen på lånene.

Regnskaberne for de to projekter foreligger nu, og der kan hjemtages lån til endelig finansiering af projekterne.

Bornholms Spildevand A/S har inden for prisloft 2014 – 2016 afdraget en del af projektudgifterne. Der optages lån på resten af projektudgifterne til afvikling over 23 år fra december 2015, således at den samlede afdragsperiode bliver på 25 år.

| Projekt, hele kr. | Anlægsudgift | Indbetalt 2014-16 | Låneoptagelse |
|-------------------|--------------|-------------------|---------------|
| Byåen | 6.023.124 | 1.405.124 | 4.618.000 |
| Tevandsbækken | 5.251.109 | 573.109 | 4.678.000 |

Det anbefales, at lånene optages i KommuneKredit som annuitetslån med fast rente over 23 år. På den måde kan Bornholms Spildevand A/S indregne et konstant beløb i prisloftet i hele afdragsperioden.

Økonomiske konsekvenser

Optagelsen af lån har ikke økonomiske konsekvenser for kommunen, idet Bornholms Spildevand A/S hvert år indbetaler et beløb svarende til ydelserne på lånene.

Supplerende sagsfremstilling og/eller Administrativ tilføjelse

-

Punkt 24: Kommunegaranti for byggekredit til fjernvarmenet i Allinge, Sandvig, Sandkaas og Tejn

Åbent punkt

24 Kommunegaranti for byggekredit til fjernvarmenet i Allinge, Sandvig, Sandkaas og Tejn

13.03.01Ø60-0032

| Behandling | Mødedato | Åbent punkt | Lukket punkt |
|--------------------------|-----------------|--------------------|---------------------|
| Økonomi- og Planudvalget | 10-11-2015 | 21 | |
| Kommunalbestyrelsen | 19-11-2015 | 24 | |

Hvem beslutter

Økonomi- og Planudvalget indstiller
Kommunalbestyrelsen beslutter

Resumé

Bornholms Varme A/S har den 21. september 2015 ansøgt om kommunegaranti for en byggekredit på 98,6 mio. kr. til etablering af fjernvarmeledningsanlæg og fjernvarmetilslutning i Allinge, Sandvig, Sandkaas og Tejn.

Indstilling og beslutning

Teknik- og Økonomidirektøren indstiller,

- at der gives en kommunegaranti til Bornholms Varme A/S for en byggekredit på 98,6 mio. kr. optaget i KommuneKredit, og
- at der opkræves garantiprovision med 0,5 pct. pa.

Økonomi- og Planudvalget den 10. november 2015:
Indstillingen anbefales.

Kommunalbestyrelsen den 19. november 2015:
Godkendt.

Sagsfremstilling

Bornholms Varme A/S har ansøgt om en byggekredit på 98,6 mio. kr. til etablering af ledningsanlæg og indlægning af fjernvarme i områderne Allinge, Sandvig, Sandkaas og Tejn. Beløbet er baseret på en tilslutning på 90 pct.

Anlægsarbejderne påbegyndes i oktober 2015 og forventes afsluttet med udgangen af 2017, hvor byggekreditten konverteres til et lån. Både byggekredit og lån forventes optaget i KommuneKredit.

Bygge kreditten omfatter alene ledningsnet m.v. på Nordlandet. Bornholms Varme A/S oplyser, at der senere vil blive fremsendt en ny ansøgning vedrørende byggekredit til transmissionsledninger m.v.

Bornholms Varme A/S har fremsendt et langtidsbudget for projektet inkl. værk og transmissionsledning. Budgettet viser, at der vil være underskud de fem første år i forbindelse med opstarten af forsyningsområdet, idet underskuddet vil være nedbragt til nul efter elleve år.

Økonomiske konsekvenser

Kommunegaranti for byggekreditten forventes ikke umiddelbart at få negative økonomiske konsekvenser for Bornholms Regionskommune.

En kommunegaranti for byggekreditten falder ind under statsstøttereglerne. Garantien kan kun gives lovligt mod opkrævning af garantiprovision. Det er vurderet, at risikoen er uændret i forhold til tidligere garantier til Bornholms Varme A/S, og dermed opkræves med 0,5 pct. pa.

Supplerende sagsfremstilling og/eller Administrativ tilføjelse

-

Punkt 25: Likviditetsoversigter pr. 31. oktober 2015

Bilag

Beholdninger pr. 31. oktober 2015

Grafisk oversigt over udviklingen i beholdninger

Åbent punkt

25 Likviditetsoversigter pr. 31. oktober 2015

00.32.18G01-0003

| Behandling | Mødedato | Åbent punkt | Lukket punkt |
|--------------------------|------------|-------------|--------------|
| Økonomi- og Planudvalget | 10-11-2015 | 22 | |
| Kommunalbestyrelsen | 19-11-2015 | 25 | |

Hvem beslutter

Økonomi- og Planudvalget til efterretning

Kommunalbestyrelsen til efterretning

Resumé

Oversigter over kassebeholdning og udvikling i beholdninger pr. 31. oktober 2015.

Indstilling og beslutning

Teknik- og Økonomidirektøren indstiller
at likviditetsoversigterne tages til efterretning.

Økonomi- og Planudvalget den 10. november 2015:
Taget til efterretning.

Kommunalbestyrelsen den 19. november 2015:
Taget til efterretning.

Sagsfremstilling

I henhold til retningslinjerne for økonomistyring forelægges Økonomi- og Planudvalget og Kommunalbestyrelsen hver måned oversigter over udviklingen i kassebeholdningen.

Den første oversigt viser den faktiske beholdning ultimo oktober (111,1 mio.), den gennemsnitlige kassebeholdning over de seneste 365 dage (174,6 mio.), den beregnede kassebeholdning pr. 31. december 2015 (-78,1 mio.) og den forventede faktiske kassebeholdning ultimo 2015 (31,9 mio.).

Den anden oversigt viser grafisk udviklingen i den faktiske og den gennemsnitlige kassebeholdning opgjort dagligt fra 1. januar 2014 til 31. oktober 2015.

Bemærkninger til den faktiske kassebeholdning:

Den faktiske beholdning på 111,1 mio. kr. er steget med 10,3 mio. kr. i forhold til sidste opgørelse pr. 31. august 2015.

Stigningen skyldes bl.a., at der er indgået tilskud til servicearealer med 4,6 mio. kr. i forbindelse med afslutning af fire plejeboligbyggerier, at der er indgået 3 mio. kr. i tilskud fra forskellige projekter samt at der er modtaget 2 mio. kr. fra Region Hovedstaden i EVA-kompensation for 2014 – dvs. kommunernes merudgifter til kommunal medfinansiering som følge af om-lægningerne i forbindelse med etablering af 1813, nedlæggelser af lægevagten og etablering af et ét-strengt akutsystem.

Der er fortsat et udlæg for staten vedrørende omfartsvejen i Rønne på ca. 7,2 mio. kr. Beløbet modtages når der er aflagt revideret regnskab for projektet.

Bemærkninger til den gennemsnitlige kassebeholdning:

Den gennemsnitlige beholdning på 174,6 mio. kr. forventes at være stigende i resten af 2015, idet stigningen dog forventes at være aftagende i sidste del af 2015.

Indfrielse af restgælden på Slottet i Rønne vil først ske når aftalerne om brug af bygningerne som asylcenter udløber, og vil først få indvirkning på likviditeten fra tidspunktet for indfrielsen.

Bemærkninger til den beregnede kassebeholdning:

Den beregnede beholdning ultimo 2015 på -78,1 mio. kr. er beregnet på baggrund af den faktiske beholdning ultimo 2014, den budgetterede kasseforbrug i 2015 og afgivne tillægsbevillinger med kassevirkning vedrørende 2015 inkl. budgetoverførsler fra 2014 til 2015. Den beregnede kassebeholdning forudsætter, at samtlige bevillinger, herunder også overførslerne fra 2014, anvendes inden årets udgang.

Beholdningerne er opgjort inkl. midlertidige deponeringer på 18,8 mio. kr.

Økonomiske konsekvenser

Den stigende kassebeholdning betyder, at renteindtægten fra de likvide aktiver ved budgetopfølgningen pr. 30. april 2015 er skønnet til at blive 4,2 mio. kr. eller 2,3 mio. kr. højere end budgetteret.

Supplerende sagsfremstilling og/eller Administrativ tilføjelse

-

Punkt 26: Anvendelse af provenu fra salg af KMD-ejendomme

Bilag

Orientering om digitaliseringsaktiviteterne

Budget for monopolbrudsprogrammet og brugerportalsprogrammet

Aftale om brugerportalsinitiativet

Borgmesterbrev om fordeling af provenu fra salg af KMD-ejendomme

Borgmesterbrev om ejendomssalg

Åbent punkt

26 Anvendelse af provenu fra salg af KMD-ejendomme

85.00.00P20-0002

| Behandling | Mødedato | Åbent punkt | Lukket punkt |
|--------------------------|------------|-------------|--------------|
| Økonomi- og Planudvalget | 10-11-2015 | 23 | |
| Kommunalbestyrelsen | 19-11-2015 | 26 | |

Hvem beslutter

Økonomi- og Planudvalget indstiller.

Kommunalbestyrelsen beslutter.

Resumé

Bornholms Regionskommune vil over de kommende 5 år få udbetalt kommunens andel af salgsprovenuet for et ejendomssalg af de ejendomme, som tidligere var ejet af Kommunedata (KMD). Kommunernes Landsforenings bestyrelse anbefaler, at provenuet anvendes til udgifter til implementering af de nye it-systemer, som skal udrulles de kommende år

Indstilling og beslutning

Kommunaldirektøren indstiller,

- at indtægten fra salget af KMD-ejendomme anvendes på IT-området til finansiering af udgifterne til projektstyring og den organisatoriske implementering af de nye it-løsninger.

Økonomi- og Planudvalget den 10. november 2015:

Indstillingen anbefales.

Kommunalbestyrelsen den 19. november 2015:

Godkendt.

Sagsfremstilling

Leverandøren KMD har i dag en dominans på det kommunale marked for it-løsninger med eneleverandør-status på en række it-løsninger, som understøtter den kommunale sagsbehandling indenfor pensions-, sygedagpenge-, boligstøtte-, børne- og familieydelse og barselområdet. Kl har på den baggrund bedt Kombit, som er ejet af KL og fungerer som kommunernes fælles projekthus, om at bryde KMD's monopolstilling ved at konkurrenceudsætte disse it-løsninger på kommunernes vegne.

Kommunernes står i de kommende år over for en stor implementeringsopgave, når de nuværende monopolsystemer fra KMD efter en udbudsrunde skal erstattes af fælleskommunale it-løsninger. ØPU blev i september 2014 orienteret om digitaliseringsaktiviteterne, herunder monopolbruddet og den opgave, der ligger foran os, jf. bilag, Orientering om digitaliseringsaktiviteterne.

KL's bestyrelse har anbefalet, at det provenu, den enkelte kommune får fra salget af KMD-ejendomme, allokeres til implementeringsopgaven, jf. bilag, Borgmesterbrev om ejendomssalg.

KMD's dominans på det kommunale marked for it-løsninger er en konsekvens af, at KMD tidligere har været ejet af kommunerne og fungerede som et fælles it-udviklings- og driftsselskab for kommunerne. I den periode, hvor kommunerne ejede KMD, blev der udviklet et stort antal fag- og støttesystemer (17 i alt), som KMD i dag har monopol på. Det er disse systemer, som KL har bedt KOMBIT om at konkurrenceudsætte på kommunernes vegne for at bryde KMD's monopol på det kommunale marked for it-løsninger indenfor ovennævnte fagområder.

I de næste 5 år står kommunerne overfor en kæmpe opgave i forbindelse med, at de nye fælleskommunale it-løsninger, som erstatter KMD's monopolløsninger, skal implementeres.

Samtidig med implementering af de fælleskommunale it-løsninger igangsættes en digitalisering af folkeskolen, hvor regeringen og KL i forbindelse med økonomiaftalen for 2015 aftalte at realisere initiativet om en brugerportal for folkeskolen.

Det skal ske gennem en fælles digital udviklingsplan for folkeskolen, der inkluderer en ny fælles infrastruktur og et kommunalt ansvar for anskaffelse af lokale løsninger, som digitalt understøtter kommunikation, læring og trivsel. Aftalen omkring brugerportalsinitiativet fremgår af bilaget, Aftale om brugerportalsinitiativet.

Kommunernes opgaver med at implementere de nye digitale løsninger starter i 2016, og det forberedende arbejde er i gang og vil løbe hen over de næste 5 år. Det bliver som nævnt en kæmpe opgave – især fordi der er tale om flere systemer, der skal implementeres samtidig, hvilket resulterer i et stort ressourcetræk til projektstyring og den organisatoriske implementering af systemerne.

KL orienterede via brev af 10. marts 2015 om salget af de ejendomme, som tidligere blev ejet af KMD, jf. bilag, Borgmesterbrev om ejendomssalg. Ejendomssalget er varetaget af KOMBIT, og den samlede salgssum udgør knap 1,2 mia. kr.

Halvdelen af provenuet, 601 mio. kr., udbetales til kommunerne, hvoraf BRK får udbetalt en andel på ca. 6,5 mio. kr. som udbetales i perioden 2015-2019. Den anden halvdel af salgsprovenuet forbliver som fælleskommunal kapital under KL.

KL's bestyrelse har besluttet, at den del af salgsprovenuet som udbetales til kommunerne, bør målrettes til finansiering af kommunernes udgifter til implementering af de nye it-systemer, som KOMBIT udruller til kommunerne de kommende år, hvilket fremgår af bilaget "Borgmesterbrev om fordeling af provenu fra salg af KMD-ejendomme", hvor fordelingsprincippet for provenuet også er nærmere beskrevet.

Økonomiske konsekvenser

Udgifterne og de gevinster, der forventes at kommunerne opnår ved at implementere de nye it-løsninger, er endnu ikke endelig kortlagt. Her afventer vi informationer fra såvel KOMBIT og KL. Budgetterne, jf. bilag, der er udarbejdet for implementering af de nye fælleskommunale løsninger og brugerportalsinitiativet justeres løbende, efterhånden som BRK modtager

information fra KOMBIT og KL på de enkelte projekter. Ressourcetrækket til projektstyring og den organisatoriske implementering af systemerne nødvendiggør, at der tilføjes ekstra ressourcer, hvilket er adresseret i bilaget "Borgmesterbrev om fordeling af provenu for salg af KMD-ejendomme".

I budgettet for monopolbrudsprogrammet er der estimeret et ressourcestræk svarende til 5,6 mio. kr. til implementeringsopgaven og for brugerportalsprogrammet er der estimeret 0,9 mio. kr. til projektstyring, men der udestår at få estimeret ressourcestrækket til den organisatoriske implementering, hvor vi afventer oplysninger fra KL.

Beløbet fra KL udbetales til kommunerne over 5 år, idet kommunerne selv kan vælge, hvornår 20 pct. af beløbet skal udbetales. Dette vil ske, når vi kender planen for udrulningen af de fælleskommunale it-løsninger i Bornholms Regionskommune, formentlig i starten af 2016.

Bornholms Regionskommune modtager følgende beløb:

| | |
|--------------|-----------------------------|
| 2015: | 258.608 kr. |
| 2016: | 1.551.646 kr. |
| 2017: | 1.810.254 kr. |
| 2018: | 1.293.038 kr. |
| 2019: | 258.608 kr. |
| 20 pct. | <u>1.293.038 kr.</u> |
| I alt | <u>6.465.192 kr.</u> |

Indtægten indgår ikke i de vedtagne budgetter for 2015 og 2016 eller i budgetoverslagsårene 2017-2019.

Bornholms Regionskommune afventer en udmelding fra KL i forhold til, hvordan konteringen skal foregå, og når disse oplysninger foreligger, vil der blive udarbejdet bevillingssag til Økonomi- og Planudvalget. Dette dagsordenspunkt behandler en principiel tilkendegivelse af om midlerne kan anvendes på IT-området til relevante projekter.

Supplerende sagsfremstilling og/eller Administrativ tilføjelse

-

Punkt 27: Den Erhvervsdrivende Fond Bornholms Mosteri - ændring af vedtægter

Bilag

Vedtægter for fonden Bornholms Mosteri

Åbent punkt

27 Den Erhvervsdrivende Fond Bornholms Mosteri - ændring af vedtægter

15.04.00G01-0009

| Behandling | Mødedato | Åbent punkt | Lukket punkt |
|---------------------|------------|-------------|--------------|
| Kommunalbestyrelsen | 19-11-2015 | 27 | |

Hvem beslutter

Kommunalbestyrelsen beslutter.

Resumé

Der ønskes mindre ændringer af vedtægterne for Den Erhvervsdrivende Fond Bornholms Mosteri for at bringe dem i overensstemmelse med nuværende lovgivning. Ændringerne skal godkendes af kommunalbestyrelsen.

Indstilling og beslutning

Servicechefen indstiller, at vedtægtsændringerne godkendes.

Kommunalbestyrelsen den 19. november 2015:
Godkendt.

Sagsfremstilling

På kommunalbestyrelsens møde den 25. juni 2015 orienterede formanden om godkendelse af ændring af revisionsbestemmelser i vedtægterne for Den Erhvervsdrivende Fond Bornholms Mosteri.

Ved registreringen af denne ændring, blev fonden gjort opmærksom på et par mindre formelle mangler i forhold til den nuværende lovgivning for erhvervsdrivende fonde, som der herved skal rettes op på. Bestemmelsen om revision er medtaget for fuldstændighedens skyld.

| Nuværende punkt 5.7 | Anmodet nyt punkt 5.7 | Redegørelse for anmodning |
|---|--|---|
| Bestyrelsens beslutninger træffes ved almindeligt stemmeflertal blandt bestyrelsens medlemmer. Bestyrelsen er | Bestyrelsens beslutninger træffes ved almindeligt stemmeflertal blandt bestyrelsens medlemmer. Bestyrelsen er beslutningsdygtig, når over halvdelen af medlemmerne er til stede. | Der anmodes om at quorumkravet for bestyrelsen ændres til at være over halvdelen af bestyrelsens medlemmer til stede i stedet for halvdelen, i overensstemmelse med Lov om Erhvervsdrivende fonde § |

| | | |
|---|--|--|
| beslutningsdygtig, når halvdelen medlemmer er til stede. | | 53, stk. 1. |
| Nuværende punkt 6.2 | Anmodet nyt punkt 6.2 | Redegørelse for anmodning |
| Fondens bestyrelse foranlediger hvert år udarbejdet årsrapport for fonden. Årsrapporten skal revideres af en af bestyrelsen valgt statsautoriseret revisor. | Fondens bestyrelse foranlediger hvert år udarbejdet årsrapport for fonden. Årsrapporten skal revideres af én eller to godkendte revisorer. Revisor vælges af bestyrelsen for et år ad gangen på årsregnskabsmødet. Genvalg kan finde sted. | Der anmodes om at Fondens vedtægter ændres, således at Fondens årsrapport kan revideres af en godkendt revisor. Som det fremgår af Fondens vedtægter er Fondens primære formål er jf. vedtægtens punkt 3.1, at besidde kapitalandele i Bornholms Mosteri A/S. Da Bornholms Mosteri benytter revisoren Svaneke Revision v/ Michael Kuhre, er det af praktiske årsager at foretrække, at Fonden ligeledes anvender denne som revisor. Behovet for at ændre bestemmelsen er en konsekvens af, at Svaneke Revision er godkendt revisor og ikke statsautoriseret. Det er således bestyrelsens opfattelse, at vedtægtsændringen sker i Fondens interesse og er velbegrundet i praktiske forhold for Fondens virke. |
| Nuværende punkt 7.2 | Anmodet nyt punkt 7.2 | Redegørelse for anmodning |
| Bestyrelsen kan meddele prokura, herunder til en af bestyrelsen ansat direktør. | | Der anmodes om at pkt. 7.2 udgår, da bestemmelser om prokura ikke skal indgå i vedtægten, jf. bemærkningerne til § 68 i lov om Erhvervsdrivende fonde. |

Vedtægterne er vedhæftet til orientering.

Kommunalbestyrelsen skal godkende vedtægtsændringer, jf. vedtægtens pkt. 5.8.

Økonomiske konsekvenser

Ingen.

Supplerende sagsfremstilling og/eller Administrativ tilføjelse

-

Punkt 28: Forberedelse af afstemning om EU retsforbehold

Åbent punkt

28 Forberedelse af afstemning om EU retsforbehold

84.06.00A21-0001

| Behandling | Mødedato | Åbent punkt | Lukket punkt |
|--------------------------|-----------------|--------------------|---------------------|
| Økonomi- og Planudvalget | 10-11-2015 | 27 | |
| Kommunalbestyrelsen | 19-11-2015 | 28 | |

Hvem beslutter

Økonomi- og Planudvalget indstiller
Kommunalbestyrelsen beslutter

Resumé

Folkeafstemning afholdes efter reglerne i lov om valg til Folketinget. Og vejledning om afholdelse af folkeafstemning torsdag den 3. december 2015 om omdannelse af EU retsforbeholdet til en tilvalgsordning.

Folketinget fremsatte et lovforslag den 8. oktober 2015 om omdannelse af EU retsforbeholdet til en tilvalgsordning, og det er dette lovforslag, der skal stemmes om torsdag den 3. december 2015, derfor skal kommunalbestyrelsen iværksætte en lang række forberedelser, herunder delegere ansvaret for afviklingen af valget til hhv. en valgbestyrelse og et administrativt valgsekretariat.

Indstilling og beslutning

Kommunaldirektøren indstiller

- a) At de 9 afstemningssteder godkendes.
- b) At de politiske partier tilbydes at indstille personer til udpegning til valgstyrere og valgtilforordnede.
- c) At borgmesteren bemyndiges til at fordele eventuelle pladser til afstemningsstederne.
- d) At borgmesteren bemyndiges til at udpege valgstyrerformand for det enkelte afstemningssted.
- e) At der udpeges 8 hold til at modtage brevstemmer i borgernes eget hjem og på plejehjem og -centre og diverse boformer.
- f) At borgmesteren bemyndiges til at foretage udvælgelsen af 8 personer til de 8 brevstemmehold blandt de af partierne indstillede personer.
- g) At borgmesteren bemyndiges til at udvælge stederne for valgbussens placering.
- h) At administrationen bemyndiges til at udpege de administrative medarbejdere, der skal fungere som valgtilforordnede, valgstyrersekretærer og medarbejdere, der skal deltage i stemmeoptællingen om aftenen og til fintællingen dagen efter valget.

- i) At administrationen bemyndiges til at udpege de administrative medarbejdere, der skal fungere som stemmemodtagere til brevstemmeholdene og til valgbussen,
- j) At der ydes en valgdiet til valgstyrere, valgtilforordnede, valgstyresekretærer, stemmeoptællere og medarbejdere i valgsekretariatet.
- k) At hidtidig praksis vedrørende indsamlinger følges.
- l) At administrationen bemyndiges til at godkende ansøgninger om indsamlinger ved valget.

Økonomi- og Planudvalget den 10. november 2015:
Indstillingen anbefales.

Kommunalbestyrelsen den 19. november 2015:
Godkendt.

Sagsfremstilling

Ifølge grundloven skal der i visse situationer afholdes en bindende folkeafstemning om et lovforslag, som Folketinget har vedtaget. I henhold til lov om valg skal kommunalbestyrelsen bl.a. sørge for, at der er valgt en valgbestyrelse, oprettet afstemningssteder og udpeget valgstyrere og valgtilforordnede mv.

Valgbestyrelse

Valgbestyrelsen for folkeafstemningen består af følgende medlemmer af kommunalbestyrelsen:

Winni Grosbøll formand
Bjarne Westerdahl
Søren Schow næstformand
Carl Ilsøe
Morten Riis

Suppleant Margrethe Kjellberg
Suppleant Maria Fromseier Kjærgaard
Suppleant Andreas Ipsen
Suppleant Linda Kofoed Persson
Suppleant Bente Johansen

Afstemningssteder

Der er følgende 9 afstemningssteder på Bornholm og 1 på Christiansø:

| Afstemningssted | Adresse |
|--|---|
| Allinge Afstemningssted (består af Allinge-Sandvig, Olsker-Tejn, Rø), | Allinge Valgsted Nordlandshallen, cafeteriaet Strandvejen 1 3770 Allinge |
| Østermarie Afstemningssted (består af Østermarie, Østerlars, Gudhjem), | Østermarie Valgsted Østermarie Hallen Idrætsvej 1 3751 Østermarie |
| Svaneke Afstemningssted (består af Svaneke, Ibsker) | Svaneke Valgsted Svaneke Hallen Sydskovvej 4 |

| | |
|--|---|
| | 3740 Svaneke |
| Nexø Afstemningssted (består af Nexø, Bodilsker) | Nexø Valgsted Paradisbakkeskolen Kong Gustafsvej 10 3730 Nexø |
| Pedersker Afstemningssted (består af Pedersker, Poulsker) | Pedersker Valgsted Pedersker Samlingshus Pedersker Hovedgade 56, 3720 Aakirkeby |
| Aakirkeby Afstemningssted (består af Aakirkeby, Nylars, Vestermarie) | Aakirkeby Valgsted Aakirkeby-Hallerne, Mødelokaler Grønningen 3 3720 Aakirkeby |
| Klemensker Afstemningssted (består af Nyker, Klemensker) | Klemensker Valgsted Bornholms Ungdomsskole, Sct. Klemensgade 26, 3782 Klemensker |
| Rønne Afstemningssted | Rønne Valgsted Rønne Idrætshal Torneværksvej 1 3700 Rønne |
| Hasle Afstemningssted (består af Rutsker, Hasle, Sorthat-Muleby) | Hasle Valgsted Hasle Idrætshal Byvangen 6 3790 Hasle |
| Christiansø Afstemningssted | |

Valgstyrer og valgtilforordnede vælgere

Nedennævnte tabel viser antal valgstyrere, valgtilforordnede, administrative medarbejdere der foreslås udpeget til Folkeafstemningen 2015.

| Rolle/ansvar | Antal |
|--|-----------|
| Valgstyrer inkl. valgstyrerformand | 47 |
| Valgtilforordnet | 41 |
| Brevstemmemodtager udpeget blandt de politisk indstillede personer | 8 |
| I alt | 96 |
| Brevstemmemodtager – administrative medarbejdere | 8 |
| Valgsekretariat | 3 |
| Valgstyrersekretær | 9 |
| Stedfortræder for valgstyrersekretær | 9 |
| Indtaster i KMD-valgsystem | 3 |
| Elev | 4 |
| Tæller | 24 |
| Teknisk servicemedarbejder | 10 |
| IT-medarbejder | 2 |
| Kantinemedarbejder | 5 |
| Medarbejder i borgerservice (folkeregister) | 2 |

| | |
|---|------------|
| I alt | 79 |
| Medarbejdere til fintællingen ved folketingsvalg, og nedtagning af stemmebokse, IT-udstyr mv. | 35 |
| I alt | 35 |
| Total antal personer | 210 |

Da afvikling af folkeafstemningen er en mere enkel proces, sammenlignet med fx et folketingsvalg med 273 deltagende personer, er antallet af personer betydeligt mindre og dermed er afholdelsen af folkeafstemningen også billigere.

Administrationen foreslår, at de politiske partier indbydes til at indstille så mange personer som muligt til, at blive udpeget til valgstyrere, valgtilforordnede og brevstemmemodtagere.

Der er fortsat et godt samarbejde med flere af de bornholmske borgerforeninger, om at deres medlemmer kan deltage som valgtilforordnede. Det vurderes, at der ikke vil blive behov for at annoncere efter frivillige.

Brevstemmehold

Der skal være udpeget brevstemmehold til at modtage brevstemmer i diverse boformer, som f.eks. plejehjem og plejecentre samt i vælgerens eget hjem.

Hvert brevstemmehold består af 1 valgtilforordnet vælger og 1 administrativ medarbejder. Administrationen foreslår, at der udpeges personer til i alt 8 brevstemmehold.

Stemmeoptællingen

Økonomi- og Indenrigsministeriet har meddelt, at stemmeoptællingen skal foretages på de enkelte afstemningssteder umiddelbart efter afstemningens afslutning med efterfølgende fintælling i opstillingskredsene senest dagen efter afstemningen.

Fintællingen foregår dagen efter selve valgdagen i Rønne Idrætshal, 4. december 2015.

Administrationen foreslår, at administrationen udpeger et antal medarbejdere til dette arbejde.

Valgbussen

Administrationen ønsker, at bruge valgbussen nogle dage til at samle brevstemmer inden for de sidste 3 uger før valgdagen.

Administrationen foreslår, at valgbussen ved dette valg holder i nogle af de mindre byer i 4 dage fordelt på 2 uger af de 3 uger, hvor der er brevstemmeafgivning, og at der udarbejdes en plan for bussens placeringer, som borgmesteren bemyndiges til at godkende.

Indsamlinger

Der er ved tidligere valg givet tilladelse til indsamlinger ved afstemningsstederne forudsat at de blev holdt udenfor afstemningslokalet og i øvrigt ikke er til gene for valghandlingen.

Økonomiske konsekvenser

Folkeafstemningen om omdannelse af EU retsforbeholdet til en tilvalgsordning, er en afstemning, der ikke indgår i de planlagte valg i Danmark. Derfor er der i budgettet for 2015 ikke budgetteret med omkostninger forbundet med afholdelse af afstemningen den 3. december 2015. Derfor forventes et merforbrug på ca. 650.000 kr. på valgkontoen i budget 2015. De økonomiske konsekvenser vil indgå i budgetopfølgningen pr. 31. oktober 2015.

Supplerende sagsfremstilling og/eller Administrativ tilføjelse

-

Punkt 29: Forslag om ændring af UTA-udvalg til nyt Uddannelsesudvalg (§17,4 udvalg)

Åbent punkt

29 Forslag om ændring af UTA-udvalg (uddannelse til alle) til nyt Uddannelsesudvalg

54.00.00A30-0003

| Behandling | Mødedato | Åbent punkt | Lukket punkt |
|---------------------|-----------------|--------------------|---------------------|
| Kommunalbestyrelsen | 19-11-2015 | 29 | |

Hvem beslutter

Kommunalbestyrelsen beslutter.

Resumé

UTA-udvalget er nedsat som et § 17,4 udvalg i direkte forbindelse med UTA-projektet. UTA-projektet er nu afsluttet. Samtidigt har Regionskommunen fået virksomhedsoverdraget Bornholms Akademi, der var en selvejende institution med egen bestyrelse ift. det videregående uddannelsesområde på Bornholm. Kombinationen af disse to forhold bevirker at der så at sige er opstået et uddannelsespolitisk "tomrum". Det er samtidigt en oplagt mulighed for at bygge noget nyt op på baggrund af de gode erfaringer fra hhv. UTA-projektet/UTA-udvalget og Bornholms Akademi/bestyrelsesarbejdet. Derfor fremsættes der forslag om at ændre det nuværende UTA-udvalg til et nyt Uddannelsesudvalg (UUV), der har fokus på hele uddannelsesområdet – fra overgangen fra folkeskolen til ungdomsuddannelse og til det videregående uddannelsesområde.

Indstilling og beslutning

Borgmesteren indstiller,

- at der træffes beslutning om at ændre det nuværende UTA-udvalg til et nyt Uddannelsesudvalg, der dækker hele uddannelsesområdet på Bornholm.

Kommunalbestyrelsen den 19. november 2015:

Godkendt.

Sagsfremstilling

UTA-udvalget er nedsat som et § 17,4 udvalg og består af repræsentanter fra kommunalbestyrelsen, herunder Borgmesteren og 3 udvalgsformænd, samt direktøren og centerchefen for Erhverv, Uddannelse og Beskæftigelse. Dertil kommer repræsentanter fra lønmodtager- og arbejdsgiverorganisationerne, repræsentanter fra uddannelsesinstitutionerne, UU og BCB. UTA-udvalget er nedsat i direkte forbindelse med UTA-projektet, men nu er UTA-projektet afsluttet.

Samtidigt har Regionskommunen fået virksomhedsoverdraget Bornholms Akademi, der var en selvejende institution med egen bestyrelse. Bestyrelsen var sammensat af to repræsentanter fra kommunalbestyrelsen, to repræsentanter fra de bornholmske uddannelsesinstitutioner, en

repræsentant fra de forlagte videregående uddannelser på Bornholm, en repræsentant fra CRT, en observatør fra Center for Erhverv, Uddannelse og Beskæftigelse, samt en observatør fra Designskolen i Nexø. Bestyrelsen nedlægges pr. 31.12.2015.

Kombinationen af disse to forhold bevirker, at der så at sige vil opstå et uddannelsespolitisk "tomrum" på Bornholm. Det er samtidig en oplagt mulighed for at bygge noget nyt op på baggrund af de gode erfaringer fra hhv. UTA-projektet/UTA-udvalget og Bornholms Akademi/Akademiets bestyrelsesarbejde.

Derfor fremsættes forslag om at ændre det nuværende UTA-udvalg til et nyt Uddannelsesudvalg (UUV), der har fokus på hele uddannelsesområdet – fra overgangen fra folkeskolen til ungdomsuddannelse og til det videregående uddannelsesområde.

Det nye Uddannelsesudvalgets formål og kompetence

Udvalget er et strategisk organ der indhenter viden og udarbejder anbefalinger til Kommunalbestyrelsen via Økonomi- og Planudvalget. Udvalgets arbejde tager afsæt i følgende overordnede formål:

- Mest muligt relevant uddannelse på Bornholm, herunder:
 - at understøtte en regional uddannelses- og forskningsindsats i overensstemmelse med både lokale, regionale og andre behov og i samarbejde med uddannelses-, forskningsinstitutioner og erhvervslivet.
 - at initiere nye uddannelser og forskningsområder på Bornholm.
- Bedre og mere synlige overgange mellem de forskellige uddannelser/-niveauer.
- Skabe en helhedsorienteret politisk handleplan vedr. uddannelser på alle niveauer på Bornholm.
- Styrkelse af koordinering og samarbejde mellem uddannelsesinstitutionerne, BRK og erhvervslivet, herunder:
 - være på forkant med virksomhedernes efterspørgsel på kompetencer – både på kort og lang sigt.
- Understøtte at flest muligt får en uddannelse, herunder:
 - at styrke indsatsen for, de unge der har behov for ekstra støtte for at gennemføre en uddannelse.
- Understøtte attraktive studieforhold og -miljø på Bornholm.
- Understøtte at ingen unge forlader øen uden at have kendskab til job- og uddannelsesmuligheder på Bornholm.

Udvalget arbejder med strategisk udvikling af uddannelsesområdet på Bornholm og i tilknytning til erhvervslivet og Hovedstadsregionen. Udvalget kan nedsætte arbejdsgrupper i forhold til specifikke fokus- og udviklingsområder. Arbejdsgrupper nedsat af udvalget kan inddrage relevante ressourcepersoner, der ikke er medlem af udvalget.

Der nedsættes en fast arbejdsgruppe under uddannelsesudvalget med særligt fokus på koordinering mellem de forskellige videregående uddannelser på nyt Campus Bornholm.

Arbejdsgruppen vil have særligt fokus på:

- Efter-/videreuddannelsesudbuddet på Bornholm
- Fælles indsats på tværs af uddannelser
- Erhvervslivets efterspørgsel efter efter-/videreuddannelse

Det nye Uddannelsesudvalgs sammensætning

Udvalget skal bestå af:

- Borgmesteren (formand for udvalget)
- Formanden for Erhvervs- og Beskæftigelsesudvalget
- Formanden for Børne- og Skole udvalget
- Bestyrelsesformanden for Bornholms BusinessCenter

- 1 repræsentant udpeget af lønmodtagerorganisationerne
- 1 repræsentant udpeget af arbejdsgiverorganisationer
- 1 repræsentant fra Ungdommens uddannelsesvejledning/Studievalg København & Bornholm
- 2 repræsentanter fra Ungdomsuddannelsesinstitutioner
- 2 repræsentanter fra Videregående uddannelsesinstitutioner

Observatører i udvalget er:

- Direktøren for Bornholms Regionskommune
- Centerleder for Erhverv, Uddannelse og Beskæftigelse
- Centerleder for Børn og Skole

Uddannelse og Erhvervsudvikling i Center for Erhverv, Uddannelse og Beskæftigelse fungerer som sekretariat for Udvalget. Referater og dagsordener til udvalgets møder sendes til kommunalbestyrelsens medlemmer og offentliggøres på kommunens hjemmeside. Samme sendes til Styrelsen for Videregående Uddannelser og Undervisningsministeriet til orientering.

Udvalgets sammensætning skal sikre, at repræsentanter for alle relevante aktører inddrages og derved får mulighed for at opnå den bedst mulige koordination af indsatser og mest mulig synergieffekt. Således er foruden Borgmesteren, formændene for de relevante udvalg repræsenteret. Samtidigt er både erhvervslivet og uddannelsesinstitutionerne, herunder efter- og videreuddannelsesområdet repræsenteret, hvilket giver de bedste muligheder for at koordinere erhvervslivets efterspørgsel efter uddannelser, herunder efter- og videreuddannelser med leverandørerne af uddannelser. Endelig er de relevante administrative centre repræsenteret, hvilket skal sikre hurtig omsætning af beslutninger til handling.

Det nye Uddannelsesudvalg refererer til økonomiudvalget

Udvalget fastsætter selv forretningsordenen med retningslinjer for indkaldelse af møder, herunder tid og sted. Borgmesteren er født formand for udvalget. På første møde konstituerer udvalget sig med en næstformand. Referater af udvalgets møder fremsendes til samtlige kommunalbestyrelsesmedlemmer.

Økonomiske konsekvenser

Der forventes ingen direkte økonomiske konsekvenser som følge af ændringen af UTA-udvalget til nyt Uddannelsesudvalg (UUV).

Supplerende sagsfremstilling og/eller Administrativ tilføjelse

-

Punkt 30: Forslag om nedlæggelse af Praktikpladsudvalget

Åbent punkt

30 Forslag om nedlæggelse af Praktikpladsudvalget

54.00.00A00-0003

| Behandling | Mødedato | Åbent punkt | Lukket punkt |
|---------------------|-----------------|--------------------|---------------------|
| Kommunalbestyrelsen | 19-11-2015 | 30 | |

Hvem beslutter

Kommunalbestyrelsen beslutter.

Resumé

Regionskommunen har tidligere haft en forpligtigelse til at opretholde et regionalt Praktikpladsudvalg vedr. pædagoguddannelsen, men forpligtigelsen er ophørt i forbindelse med vedtagelsen af en reform af pædagoguddannelsen. Center for Erhverv, Uddannelse og Beskæftigelse har med virksomhedsoverdragelsen af Bornholms Akademi overtaget sekretariatsbetjeningen af udvalget. Det er ikke længere en forpligtigelse at opretholde udvalget og Centret ønsker at fokusere sin indsats på kerneområder og anbefaler derfor at udvalget nedlægges og herunder sekretariatsbetjeningen.

Indstilling og beslutning

Kommunaldirektøren indstiller,

- at der træffes beslutning om hvorvidt Praktikpladsudvalget ønskes nedlagt.
- at koordineringen mellem pædagoguddannelsen og børn- og skoleområdet fortsættes på administrativt niveau.

Kommunalbestyrelsen den 19. november 2015:

Ad a) Praktiskpladsudvalget nedlægges.

Ad b) Indstillingen godkendt.

Sagsfremstilling

Praktikpladsudvalget vedr. pædagoguddannelsen har til formål at sikre gensidig information og samarbejde om særlige behov vedr. praktikpladsfordelingen. Udvalget består af repræsentanter fra UCC-Bornholm (Pædagoguddannelsen), de faglige organisationer, kommunalbestyrelsen og embedsmænd fra Regionskommunen (fra børn- og skoleområdet).

Praktikpladsudvalget har tidligere været en Regionalforpligtigelse. Forpligtigelsen ophørte i 2013 i forbindelse med vedtagelsen af reform af pædagoguddannelsen. De Regionale praktikpladsudvalg blev erstattet af et PraktikPladsForum i de fem kommunekontakttråd (KKR). På Bornholm blev praktikpladsudvalget fastholdt, ikke mindst efter anbefaling fra Bornholms Akademi, der varetager sekretariatsfunktionen for udvalget. Kommunalbestyrelsen har for perioden 1. januar 2014 – 31. december 2017 udpeget 1 kommunalbestyrelsesmedlem til Praktikpladsudvalget vedr. pædagoguddannelsen (Jonna Nielsen (A) formand for udvalget).

Møderne i praktikpladsudvalget anvendes stort set udelukkende til administrativ koordination mellem pædagoguddannelsen og aftagerområdet (dagtilbuddene, indskolingen og specialområderne). Der er således tale om møder med et meget fag-fagligt indhold og niveau, hvor problemstillingerne har stærkt administrativ karakter.

Bornholms Akademi var en selvejende institution som pr. 1. juli 2015 blev virksomhedsoverdraget til Center for Erhverv, Uddannelse og Beskæftigelse(CEUB). Dette blandt andet med henblik på at styrke Akademiet ved at fokusere på kerneopgaverne og målrette indsatsen efter virksomhedernes efterspørgsel efter kompetencer/uddannelser.

Regionskommunen er ikke længere forpligtiget til at opretholde et praktikpladsudvalg og sekretariatsfunktionen af udvalget ligger ikke inden for kerneområdet af CEUB. Samtidigt har udvalget udviklet sig, således at det i dag har karakter af, at være administrativt koordinerende med et yderst fag-fagligt indhold. Derfor anbefales Praktikpladsudvalget nedlagt som et udvalg med kommunalpolitisk repræsentation og samtidigt nedlægges Bornholms Akademi's/CEUB's sekretariatsfunktion.

I stedet vil der fremadrettet være et administrativt koordinerende forum med repræsentation fra UCC-Bornholm (Pædagoguddannelsen), Center for Børn og Familie, og Center for Skole-, Kultur- og Fritid.

Status på Praktikplads Udvalget

Praktikpladsudvalget afholder fire årlige møder, hvor der er fokus på pædagoguddannelsens behov for praktikpladser og fordelingen heraf i Regionskommunens institutioner. Regionskommunen er fortsat forpligtet til at følge KKR's dimensionering og fordelingsnøgle for praktikpladser til pædagogstuderende.

Økonomiske konsekvenser

Der vil ikke være økonomiske konsekvenser som følge af nedlæggelsen af Praktikpladsudvalget – udover en besparelse på mødeforplejning. Dog vil nedlæggelsen af udvalget frigøre nogle ressourcer i CEUB, svarende til ca. 40 timer årligt, mens ressourceforbruget i Center for Børn og Familie og Center for Skole-, Kultur- og Fritid forventes at være uændret.

Supplerende sagsfremstilling og/eller Administrativ tilføjelse

-

Punkt 31: Anmodning om udtræden af Bornholms Kommunalbestyrelse

Åbent punkt

31 Anmodning om udtræden af Bornholms Kommunalbestyrelse

00.01.00A30-0058

| Behandling | Mødedato | Åbent punkt | Lukket punkt |
|---------------------|-----------------|--------------------|---------------------|
| Kommunalbestyrelsen | 19-11-2015 | 31 | |

Hvem beslutter

Kommunalbestyrelsen beslutter.

Resumé

Kommunalbestyrelsesmedlem Thomas Bay Jensen anmoder om udtræden af Bornholms Kommunalbestyrelse, idet han har fået et andet arbejde der ikke er foreneligt med at sidde i Bornholms Kommunalbestyrelse.

Indstilling og beslutning

Borgmesteren indstiller,

- a) At Thomas Bay Jensens anmodning imødekommes
- b) At Betina Haagensen, 1. stedfortræder for liste V – Venstre, Danmarks Liberale Parti, indtræder i Bornholms Kommunalbestyrelse

Kommunalbestyrelsen, den 19. november 2015:

Godkendt.

Sagsfremstilling

Jf. LBK nr. 363 af 02/04/2014, Bekendtgørelse af lov om kommunale og regionale valg

§ 103. Et medlem skal efter anmodning fritages for sit medlemskab, såfremt medlemmet på grund af sin helbredstilstand, varetagelse af andet offentligt hverv, forretninger eller lignende har rimelig grund til at ønske sig fritaget for medlemskabet.

Stk. 2. Afgørelse om, hvorvidt en anmodning efter stk. 1 skal imødekommes, træffes af kommunalbestyrelsen henholdsvis regionsrådet.

Økonomiske konsekvenser

-

Supplerende sagsfremstilling og/eller Administrativ tilføjelse

-

**Punkt 32: Besættelse af hverv ved medlems udtræden af Bornholms
Kommunalbestyrelse**

Åbent punkt

32 Besættelse af hverv ved medlems udtræden af Bornholms Kommunalbestyrelse

00.01.00A30-0059

| Behandling | Mødedato | Åbent punkt | Lukket punkt |
|---------------------|-----------------|--------------------|---------------------|
| Kommunalbestyrelsen | 19-11-2015 | 32 | |

Hvem beslutter

Kommunalbestyrelsen beslutter.

Resumé

I forbindelse med kommunalbestyrelsesmedlem Thomas Bay Jensens udtræden af kommunalbestyrelsen skal valggruppen, der har indvalgt ham i et udvalg, en kommission, en bestyrelse eller lignende, besætte de ledigblevne pladser.

Indstilling og beslutning

Valggruppe AV indstiller,

- a) At kommunalbestyrelsesmedlem Brian Kofoed træder ind i Fritids- og Kulturudvalget i stedet for kommunalbestyrelsesmedlem Thomas Bay Jensen
- b) At Betina Haagensen træder ind i Børne- og Skoleudvalget i stedet for kommunalbestyrelsesmedlem Brian Kofoed

Kommunalbestyrelsen, den 19. november 2015:

Godkendt, idet hvervene i Svanekegårds fondens bestyrelse og Rønne Theaters bestyrelse besættes af Ole Drejer, hvervet i Bright Park Bornholms bestyrelse besættes af Brian Kofoed, og hvervet i Bornholms Vækstforum besættes af Søren Schow.

Sagsfremstilling

Thomas Bay Jensen er udpeget af Bornholms Kommunalbestyrelse til følgende hverv, udover posten som medlem af Fritids- og Kulturudvalget:

- Bright Park Bornholm, bestyrelsen
- Rønne Theater, bestyrelsen
- Svanekegården, fondens bestyrelse
- Bornholms Vækstforum

Udpegningsretten tilhører valggruppe AV.

Indstillingerne vil foreligge på et senere tidspunkt.

Lovgrundlag:

LBK nr 769 af 09/06/2015, Bekendtgørelse af lov om kommunernes styrelse § 28.

Økonomiske konsekvenser

-

**Supplerende sagsfremstilling og/eller
Administrativ tilføjelse**

-

Punkt 33: Repræsentantskabet for TV 2 / Bornholm

Åbent punkt

33 Repræsentantskabet for TV 2 / Bornholm

20.05.00A30-0001

| Behandling | Mødedato | Åbent punkt | Lukket punkt |
|---------------------|-----------------|--------------------|---------------------|
| Kommunalbestyrelsen | 19-11-2015 | 33 | |

Hvem beslutter

Kommunalbestyrelsen beslutter.

Resumé

Kommunalbestyrelsen skal udpege ny stedfortræder for Tonny Borrinjaland i Repræsentantskabet for TV2/Bornholm.

Indstilling og beslutning

Valggruppe BCKOWØ's indstilling vil foreligge på mødet

Kommunalbestyrelsen, den 19. november 2015:

Arno Lindevang er godkendt.

Sagsfremstilling

Stedfortræder for Tony Borrinjaland, Katy Rømer, ønsker af helbredsmæssige årsager at trække sig som stedfortræder i Repræsentantskabet for TV2/Bornholm.

Kommunalbestyrelsen har på konstituerende møde udpeget 2 medlemmer og 2 suppleanter til repræsentantskabet for TV 2 / Bornholm. Disse behøver ikke at være medlemmer af kommunalbestyrelsen.

Kim Rune Jensen Hansen *Suppleant* Bente Helms
Tonny Borrinjaland *Suppleant* Katy Rømer

Repræsentantskabet udgør som minimum 18 medlemmer og der udpeges en suppleant for hvert medlem.

Udpegning af medlemmer og suppleanter foretages af de deltagende organisationer og grupper og gælder for en 4-årig periode.

De udpegede er ikke pligtige at modtage valg til repræsentantskabet.

Udpegningen gælder for valgperioden 1. januar 2014 - 31. december 2017.

Repræsentantskabets formål er at sikre valget en bestyrelse på 7 medlemmer og fungere som programråd for den regionale TV2 virksomhed.

Udpegningsretten tilhører valggruppe BCKOWØ

Lovgrundlag

Lov om radio- og fjernsynsvirksomhed § 34

Vedtægt for repræsentantskabet for Regionalt TV2 på Bornholm.

Økonomiske konsekvenser

-

Supplerende sagsfremstilling og/eller Administrativ tilføjelse

-

Punkt 34: Orientering fra formanden

Åbent møde

34 Orientering fra formanden

00.01.00I00-0027

| Behandling | Mødedato | Åbent punkt | Lukket punkt |
|---------------------|-----------------|--------------------|---------------------|
| Kommunalbestyrelsen | 19-11-2015 | 34 | |

Kommunalbestyrelsen den 19. november 2015:
Givet.

Punkt 101: Lukket

Punkt 102: Lukket

Punkt 103: Lukket

Punkt 104: Lukket