

# **REFERAT Bornholms Ældreråd 2014-2017 d. 12-09-2017**

**Mødedato** Tirsdag d. 12. september 2017 kl. 00:00

**Mødested** Mødelokale B, Ullasvej 23, Rønne

## Indholdsfortegnelse

Godkendelse af dagsorden.....	3
Orientering fra følgegruppen vedr. Teknik, Kultur mm.....	5
Orientering fra følgegruppen vedr. Social og Sundhed.....	7
Orientering fra Den koordinerende gruppe (økonomi og budget).....	9
Orientering fra Trafikkontaktrådet.....	11
Orientering fra Regionsældreråd Hovedstaden.....	13
Budget 2018 i høring i Bornholms Ældreråd.....	15
Løsningsmodeller for den kommunale madproduktion.....	18
Rammeaftale 2018 og fælles mål for det tværgående højt specialiserede socialområde og specialunc	24
Udmøntning af midlerne til en mere værdig ældrepleje i 2018.....	29
Rapport om uanmeldt plejecentertilsyn Plejecenter Klippebo 2017.....	33
Placering af ikke-religiøs gravplads.....	36
Valg til Bornholms Ældreråd - 2017.....	41
Mødeplan.....	44
Gensidig orientering.....	46
Eventuelt.....	48
Orientering til pressen.....	50
Lukket.....	52

## **Punkt 1: Godkendelse af dagsorden**

Åbent punkt

## **1 Godkendelse af dagsorden**

27.15.00P35-0001

<b>Behandling</b>	<b>Mødedato</b>	<b>Åbent punkt</b>	<b>Lukket punkt</b>
Bornholms Ældreråd	12-09-2017	1	

Bornholms Ældreråd den 12. september 2017:

Godkendt, Bornholms Ældreråd bemærker at offentliggørelse af dagsorden dagen før mødet er sent. Ældrerådet anbefaler at det nye ældreråd tager sagen op.

Afbud fra:

Poul Ancher Hansen

Vibeke Rivold Vibe

## **Punkt 2: Orientering fra følgegruppen vedr. Teknik, Kultur mm.**

### **Bilag**

referat fra møde med Molslinjen d. 23.8.2017

referat fra møde i T & M gruppen d. 16.8.2017

Åbent punkt

## **2 Orientering fra følgegruppen vedr. Teknik, Kultur mm.**

27.15.00P35-0001

<b>Behandling</b>	<b>Mødedato</b>	<b>Åbent punkt</b>	<b>Lukket punkt</b>
Bornholms Ældreråd	12-09-2017	2	

Bornholms Ældreråd den 12. september 2017:

Besøg ved Molslinjen d. 23.8.2017, gruppens ønsker blev imødekommet. Aftalt at repræsentanter fra ældrerådet mødes med Molslinjen 1 gang om året. Et positivt møde. Referat sendes for Trafikkontaktrådets orientering.

Stien ved Snorrebyggens Plejecenter planlægges indviet inden udgangen af september 2017. 20. september 2017 tager gruppen på besigtigelse ved Aakirkeby Bibliotek

## **Punkt 3: Orientering fra følgegruppen vedr. Social og Sundhed**

### **Bilag**

Referat fra SOS møde d. 17.8.2017

Referat af kostrådsmøde d. 17.8.2017

Åbent punkt

### **3 Orientering fra følgegruppen vedr. Social og Sundhed**

27.15.00P35-0001

<b>Behandling</b>	<b>Mødedato</b>	<b>Åbent punkt</b>	<b>Lukket punkt</b>
Bornholms Ældreråd	12-09-2017	3	

Bornholms Ældreråd den 12. september 2017:

Møde i Kostrådet d. 17.8, 2017, DEVIKA afventer en politisk beslutning om hvem, hvor og hvordan der skal prioriteres fremover.

Møde med oversygeplejerske Peter Juul d. 7.9.2017 på Bornholms Hospital, emner udviklingshospital, sundhedsplatform, ny akutafdeling endvidere blev der talt om de 2 lovede hospicepladser samt jubilæumsfest 1. oktober 2017.

Vibeke skal til møde i arbejdsgruppen vedr. rehabilitering d. 26.9.2017 her tilslutter ældrerådet de spørgsmål ældresagen har formuleret til dette møde.

## **Punkt 4: Orientering fra Den koordinerende gruppe (økonomi og budget)**

Åbent punkt

## **4 Orientering fra Den koordinerende gruppe (økonomi og budget)**

27.15.00P35-0001

<b>Behandling</b>	<b>Mødedato</b>	<b>Åbent punkt</b>	<b>Lukket punkt</b>
Bornholms Ældreråd	12-09-2017	4	

Bornholms Ældreråd den 12. september 2017:

Brev til interessenter omkring Budget 2018, brev, er rundsendt til orientering i ældrerådet  
Årsberetningen for 2017 aflægges på december 2017 mødet, deadline for informationer 20. november 2017

## **Punkt 5: Orientering fra Trafikkontaktrådet**

Åbent punkt

## **5 Orientering fra Trafikkontaktrådet**

27.15.00P35-0001

<b>Behandling</b>	<b>Mødedato</b>	<b>Åbent punkt</b>	<b>Lukket punkt</b>
Bornholms Ældreråd	12-09-2017	5	

Bornholms Ældreråd den 12. september 2017:

Intet møde.

Beklageligt at sidste møde blev aflyst , da mange opgaver i forhold til Molslinjen venter.

## **Punkt 6: Orientering fra Regionsældreråd Hovedstaden**

Åbent punkt

## **6 Orientering fra Regionsældreråd Hovedstaden**

27.15.00P35-0001

<b>Behandling</b>	<b>Mødedato</b>	<b>Åbent punkt</b>	<b>Lukket punkt</b>
Bornholms Ældreråd	12-09-2017	6	

Bornholms Ældreråd den 12. september 2017:

møde 17.8

Her blev blandt andet orienteret om siddende patienttransport, dialysepatienter, flexkørsler

Øvrige emner fra de enkelte kommuner fremgår af regionens hjemmeside.

Næste møde 2.11, emne valg til ældrerådene generelt.

De bornholmske repræsentanter fortalte om Bornholms Hospital, herunder udviklingshospital og patienttransport.

7.9.2017 forretningsudvalgsmøde, et af emnerne var adgang til patienthotel, forretningsudvalget ønsker at få tilsendt anonymiserede cases, hvorefter sagen vil blive forfulgt politisk.

## **Punkt 7: Budget 2018 i høring i Bornholms Ældreråd**

### **Bilag**

Høringsbrev

Samlet sparekatalog

BSU - spareforslag

SSU - spareforslag

FKU - spareforslag

EBU - spareforslag

TMU - spareforslag

ØPU - spareforslag

Oversigt besparelsesforslag

Udkast til høringssvar

Høringssvar

Høringsbrev

Budgetforligsemner med nye numre

Budgetforlig - beskrivelser af nye og ændrede forslag

Høringssvar

Åbent punkt

## **7 Budget 2018 i høring i Bornholms Ældreråd**

00.30.00000-0012

<b>Behandling</b>	<b>Mødedato</b>	<b>Åbent punkt</b>	<b>Lukket punkt</b>
Bornholms Ældreråd	15-08-2017	8	
Bornholms Ældreråd	12-09-2017	7	

### **Hvem beslutter**

Bornholms Ældreråd beslutter

### **Indstilling og beslutning**

Formanden indstiller,

- a) At det administrative sparekatalog drøftes
- b) At der på baggrund af ovenstående drøftelse afgives høringssvar

Bornholms Ældreråd den 15. august 2017:

- a) Servicedirektøren orienterede om det administrative sparekatalog, indholdet af dette blev drøftet
- b) Der afgives høringssvar, dette vedhæftes referatet

### **Sagsfremstilling**

Det administrative sparekatalog til budget 2018 sendes i høring hos de høringsberettigende parter.

De høringsberettigede parter er HovedMED-udvalget, Ældrerådet, Handicaprådet, Idrættens Videns- og Kompetenceråd, Folkeoplysningsudvalget samt kommunens centre.

Sidste frist for at indsende høringssvar er den 17. august 2017 kl. 12.00.

Den koordinerende gruppe har udarbejdet udkast til høringssvar, dette vil blive forelagt det samlede ældreråd på mødet.

Relevante dokumenter lagt som bilag.

### **Økonomiske konsekvenser**

I marts 2017 besluttede Økonomi- og Planudvalget, at der skulle udarbejdes et sparekatalog til budget 2018 på 35 mio. kr. baseret på den daværende økonomiske vurdering af balancen. Det samlede sparekatalog er ikke udtryk for en prioritering, men alene et udtryk for en opstilling af forslagene.

## **Supplerende sagsfremstilling og/eller Administrativ tilføjelse**

Til høring i Bornholms Ældreråd den 12. september 2017:

Den 3. – 4. september 2017 afholdes budgetseminar. Dette munder som regel ud i et budgetforlig.

Nye forslag fra budgetseminaret sendes i høring fra de 11. september 2017.

Bornholms Ældreråd den 12. september 2017:

Drøftet, der afgives høringssvar.

Ældrerådet finder det positivt at der er aftalt flere resurser i budget 2018 og overslagsårene til ældreområdet, men er bekymret over besparelser på vikar - og dokumentationsområdet.

## **Punkt 8: Løsningsmodeller for den kommunale madproduktion**

### **Bilag**

Økonomi for plejecentermad

Notat

Levebo miljø Bornholms Regionskommunes definition

Åbent punkt

## 8 Løsningsmodeller for den kommunale madproduktion

27.00.00G01-1623

Behandling	Mødedato	Åbent punkt	Lukket punkt
Teknik- og Miljøudvalget	28-08-2017	10	
Bornholms Ældreråd	12-09-2017	8	

### Hvem beslutter

Social- og Sundhedsudvalget indstiller

Teknik- og Miljøudvalget indstiller

Økonomi- og Planudvalget indstiller

Kommunalbestyrelsen beslutter

### Resumé

På baggrund af ansøgning til Ældreministeriet fik Bornholms Regionskommune i foråret 2017 tilsagn om 33.765.821,- kroner til etablering af lokale køkkener på plejecentre, hvilket betyder fremtidige udfordringer for den kommunale madproduktion. Udfordringerne blev forelagt Social- og Sundhedsudvalget, samt Teknik- og Miljøudvalget på fællesmøde den 8. maj 2017. Her blev det besluttet af de to udvalg i august blev forelagt en sag med mulige løsninger.

### Indstilling og beslutning

Direktionen indstiller,

- at der arbejdes på at oprette et fælles § 60 selskab med Region Hovedstaden. Såfremt dette viser sig ikke at være en mulighed arbejdes der videre med en udbudsløsning
- at DeViKa fastholder en betydelig del af produktionen på plejecentre i en overgangsordning som beskrevet indtil der foreligger en langsigtet løsning
- at overgangsordningen og eventuelle opstartsomkostninger finansieres af puljen til madmor fra budget 2017
- at punktet sendes i høring i Bornholms Ældreråd, således at høringssvaret indgår i kommunalbestyrelsens behandling af sagen på mødet den 21. september 2017

Teknik- og Miljøudvalget den 28. august 2017:

Indstillingen anbefales, men der kunne ikke opnås et flertal for indstillingens pkt. a) vedr. udbud som alternativ til § 60-selskab.

Steen Frandsen og Jesper Lindstrøm Larsen ønsker at følge direktionens indstilling a) i sin fulde ordlyd.

Social- og Sundhedsudvalget den 28. august 2017:

Ad a) Anbefales

Ad b) Social- og Sundhedsudvalget indstiller til kommunalbestyrelsen, at der med implementering i januar 2018 etableres leve-bo-miljøer i de plejecentre, der får nyt køkken, som på Snorrebakken og Nylars, hvor opgaven organisatorisk er placeret i Center for Ældre. Der skal udarbejdes en proces- og tidsplan for implementeringen, der involverer medarbejdere

og beboere i både Center for Ældre og Devika. Det foreslås, at Københavns Madhus indgår i implementeringsprocessen.

Ad c) Social- og Sundhedsudvalget indstiller til kommunalbestyrelsen, at udgifterne til implementering af opgavevaretagelsen i Center for Ældre og Center for Økonomi og Personale finansieres af de afsatte midler til madmor under Social- og Sundhedsudvalget, mens de økonomiske udfordringer i Devika skal afdækkes og finansieres særskilt under Teknik- og Miljøudvalget.

Ad d) Anbefales

## Sagsfremstilling

Ved færdiggørelsen af de nye køkkener på plejecentrene Aabo, Nørremøllecentret og afdeling P11 på Lunden, vil DeViKas madproduktion reduceres kraftigt. Dette medfører et øget udgiftstryk, idet DeViKa ikke kan nedbringe deres faste udgifter forholdsmæssigt og skal have en minimumsbemanding. Udgiftstrykket vil stige løbende i forbindelse med en videre implementering af leve-bo miljøer på de resterende plejecentre på Bornholm.

Vedhæftede notat præsenterer to overordnede mulige langsigtede løsninger, samt to løsningsforslag til de kortsigtede udfordringer der vil være indtil en langsigtet løsning er på plads.

### **De to langsigtede løsninger**

De to langsigtede løsninger præsenteret er henholdsvis oprettelsen af et § 60 selskab i samarbejde med Region Hovedstaden og at sende de resterende opgaver i udbud.

#### §60-selskab

Et § 60-selskab er et samarbejde mellem kommuner, hvor deltagerkommunerne afgiver kompetence til at varetage netop de opgaver, der med samarbejdsaftalen (vedtægterne) skal løses i samarbejdet. I det konkrete tilfælde vil der være tale om en selskabskonstruktion, som involverer både en kommune og en region, og derfor skal der søges dispensation.

De to centralkøkkener i henholdsvis Bornholms Regionskommune (DeViKa i Nexø og på Sønderbo) og på Bornholms Hospital sammenlægges til én enhed i et § 60-selskab. Der etableres ét fælles centralkøkken, som producerer køkkenernes nuværende ydelser, hvilket hjælper med at minimere begge enheders udfordringer med overkapacitet.

Løsningen kræver en stærk vilje til samarbejde og et langsigtet fokus, da den udfordrer rammerne for samarbejde mellem region og kommune og indebærer et valg mellem de nuværende forskellige produktionsformer og leveringshyppighed.

De økonomiske hensyn afhænger af politiske beslutninger af produktionsform, valg af køkken, revidering af kvalitetsstandarder og bestemmelserne af målsætningerne for selskabet og afventer nærmere belysning.

#### Udbudsløsninger

En udbudsløsning kan foregå som et traditionelt udbud eller et alternativt udbud via markedsdialog.

**Et traditionelt udbud** vil foregå ved, at Bornholms Regionskommune udbyder produktionen af madservice til hjemmeboende med og uden udbringning. Der skal tages stilling til levering af mad til Toftegården, Rehabiliteringscenter Sønderbo og Lunden, da disse ikke vil være omfattet af udbud af mad til hjemmeboende. Derudover vil der skulle tages stilling til, hvordan man håndterer kantinedrift og mødeforplejning.

Den kommunale udgift til de 200 hjemmeboende pensionister inklusiv controller vil ligge på 1,7 til 2,2 mio. kr. om året. Herudover kan der komme udgifter til at sikre mad til de

plejecentre, der ikke har lokale køkkener og ikke er omfattet af udbuddet, samt til kantinedrift og mødeforplejning.

**Udbud via markedsdialog.** Ved denne udbudsform undersøges i bornholmsk regi, hvorvidt det er muligt at overlade produktion og distribution af maden til hjemmeboende til mindre, private producenter på markedet. Her vil der efter udbudslovens § 39 kunne etableres en markedsdialog for at afsøge det konkrete marked, hvor BRK kan afprøve idéer og krav til udbuddet.

Der er endnu ikke foretaget beregninger eller uddybende analyse af, hvor potentialerne findes i denne løsning.

For nærmere beskrivelser af de to løsninger henvises til bilaget.

#### Konklusionen på de langsigtede løsninger

Der er i notatet ikke medtaget en løsning hvor man overgiver madproduktionen til Hospitalet. Grunden herfor er, at EU's tærskelværdi for madservice ligger på 5,59 mio. kr. over en 4. årig periode, hvilket betyder at opgaven omkring madservice til hjemmeboende fra BRKs side skal i udbud, da summen af ydelser til hjemmeboendes madservice overstiger denne tærskel væsentligt.

Konklusionen på de langsigtede løsninger er, at der foreligger store usikkerheder i forbindelse med et eventuelt udbud af de nuværende opgaver i DeViKa. Både i forhold til hvilke mulige lokale og nationale leverandører der vil kunne byde på opgaven. De nuværende opgaver i DeViKa vil også skulle i flere forskellige udbud, da mad til beboere af plejecentre ikke kan blive omfattet af et udbud af mad til hjemmeboende. Derudover vil der skulle tages stilling til hvordan man håndterer kantinedrift og mødeforplejning generelt i BRK.

Der er flere udfordringer der skal adresseres for at oprette et § 60 selskab. Hvis dette lykkedes vil det dog være muligt at selskabet vil kunne overtage samtlige af DeViKas tilbageværende opgaver. Bornholms Regionskommune og Bornholms Hospital har sammenlignelige målgrupper, og fra 2018 har begge en stor overskudskapacitet. Ved oprettelsen af et fælles selskab minimeres begge enheders udfordringer med overkapacitet. Herudover giver oprettelsen af et § 60 selskab en god mulighed for at omplacere medarbejdere fra DeViKA.

#### **Løsninger på de kortsigtede udfordringer**

De to fremlagte løsninger på de kortsigtede udfordringer er henholdsvis at kompensere DeViKa økonomisk for den mistede produktion eller give DeViKa mulighed for at fastholde en betydelig del af produktionen til plejecentrene Nørremøllecentret, Aabo og afd. P11 på Lunden.

#### Kompensation af DeViKa

I denne løsning fortsætter man udrulningen af leve-bo-miljøer i stil med de allerede etablerede køkkener på Snorrebakken og Nylars plejecentre. I første omgang på Plejecenter Nørremøllecentret, Aabo Plejecenter, og afdeling P11 på Plejecenter Lunden.

Der etableres leve-bo-miljøer i de nyetablerede køkkener på Nørremøllecentret, Aabo Plejecenter, og afdeling P11 på Plejecenter Lunden, hvor der ansættes personale under de enkelte plejecentre til bemanning af køkkenerne.

DeViKa vil stadig levere til den resterende del af Plejecenter Lunden, Toftegården og Rehabiliteringscenter Sønderbo. Denne levering vil efterhånden udfases med den videre udrulning af leve-bo-miljøer. Derudover vil DeViKa fortsætte levering af madservice til hjemmeboende i samme omfang som nu.

#### DeViKa fastholder en betydelig del af produktionen

I denne løsning beholder DeViKa dele af produktionen af maden til plejecentrene Nørremøllecentret, Aabo og afdeling P11 på Lunden. Ordningerne på Snorrebakken og Nylars fortsætter i uændret form.

Ved denne løsning vil ca. 80 % af maden blive lavet på plejecentrene. DeViKa leverer alle råvarer og ingredienser til hovedmåltidet, forarbejdet og klargjort til tilberedning, anretning og servering på plejecentrene. Morgenmad, frokost og mellemmåltider bliver lavet som fællesmåltider for alle køkkenets beboere. Aftensmaden/hovedmåltidet leveres fra DeViKa klar til tilberedning, anretning og servering i de enkelte køkkener på plejecentrene. Beboerne i de enkelte køkkener vælger hvilke retter, der serveres i deres køkken. Der er valgfrihed mellem ti forskellige hovedmåltider per uge, og beboerne har dermed indflydelse på de serverede måltider.

Personalet til varetagelse af opgaverne i leve-bo-køkkenerne vil være decentralt placerede medarbejdere fra DeViKa. Den høje faglighed sikres ved, at personalet har en faglig leder med kerneopgaven for øje og et fagligt sparringsnetværk, der etableres for leve-bo-miljøet.

Et skøn af de årlige omkostninger ved de to løsninger ligger på ca. 500.000,- kr. i 2018 for kompensationsløsningen og omkring 260.000,- kr. i 2018 for løsningen hvor DeViKa fastholder dele af produktionen.

For nærmere beskrivelser af de to løsninger henvises til bilaget.

### Konklusionen på de to overgangsordninger

Overordnet set er konklusionen på de to overgangsordninger, at løsningen, hvor DeViKa bibeholder dele af produktionen, sikrer forsyningsikkerheden i det tilfælde, at køkkenerne ikke står færdige ved årsskiftet og omfordelingen af medarbejdere sker ved årsskiftet. Denne løsning vil dog gøre, at der i overgangsperioden ikke er en fuldt implementeret principperne i leve-bo miljø tanken-

En løsning, hvor DeViKa kompenseres, gør det muligt at starte implementeringen af leve-bo-miljøerne og en ny organisatorisk model idet køkkenerne står færdige.

En beslutning af hvilken løsning der vælges bør inkludere denne afvejning mellem sikring af forsyningsikkerheden og en hurtig opstart på implementeringen.

I forbindelse med opstarten af leve-bo miljøer, enten ved start 2018 eller efter overgangsløsning med DeViKa vil der skulle afsættes midler til opstartsrådgivning, konceptualisering, organisering, analyse af økonomi, samt implementeringsforløb med rekruttering, opkvalificering af medarbejdere, udvikling af de enkelte enheder mm. Et overslag heraf er at dette samlet sat vil koste omkring 500.000,- kr. Dette skal sikre en succesfuld implementering og opstart af køkkenerne.

### **Økonomiske konsekvenser**

De økonomiske konsekvenser af de langsigtede løsningsforslag vil blive fuldt afdækket i det fremtidige arbejde.

De økonomiske konsekvenser ved overgangsordningerne er, med forbehold, ca. 500.000,- kr. i 2018 for løsningen med compensation af DeViKa og ca. 260.000,- kr. i 2018 for løsning hvor DeViKa fastholder dele af produktionen.

Som finansiering af denne overgang kan findes ved at bruge midler afsat til madmor i køkkener på plejecentre.

I budget 2017 og overslagsår er der afsat følgende midler hertil;

Regnskabsår	Beløb DKK
2017	408.479,00

2018	612.719,00
2019	816.959,00
2020	816.959,00

I 2018 vil der derfor være godt 1 mio. kroner på kontoen til madmor idet der ikke har været brugt af den i 2017.

Samlet set vil omkostningerne i 2018 til overgangsordningerne være henholdsvis ca. 1 mio. kroner til løsningen hvor DeViKa kompenseres og 260.000,- kr. til løsningen hvor DeViKa bibeholder dele af produktionen. I sidstnævnte vil der senere være udgifter forbundet med den senere opkvalificering af medarbejdere mv. på 500.000,- i forbindelse med at overgangsordningen slutter.

### **Supplerende sagsfremstilling og/eller Administrativ tilføjelse**

Til høring i Bornholms Ældreråd den 12. september 2017:

Bornholms Ældreråd den 12. september 2017:

For Bornholms Ældreråd er det vigtigste, at de ældre får en god, sund og næringsrigtig kost, og at der fortsat produceres specialkost. Der skal fortsat være valgmulighed for den enkelte borger, hvorfra de vil have maden leveret.

Ældrerådet er skeptiske overfor en sammenlægning af to forskelligartede køkkener med hver deres fokusområde.

## **Punkt 9: Rammeaftale 2018 og fælles mål for det tværgående højt specialiserede socialområde og specialundervisningsområde**

### **Bilag**

Fælles mål\_tværgående højt specialiserede\_maj 2017

Hovedstadsregionens Rammeaftale 2018

Åbent punkt

## **9 Rammeaftale 2018 og fælles mål for det tværgående højt specialiserede socialområde og specialundervisningsområde**

27.03.40P27-0003

<b>Behandling</b>	<b>Mødedato</b>	<b>Åbent punkt</b>	<b>Lukket punkt</b>
Børne- og Skoleudvalget	29-08-2017	12	
Bornholms Ældreråd	12-09-2017	9	

### **Hvem beslutter**

Social- og Sundhedsudvalget indstiller

Børne- og Skoleudvalget indstiller

Kommunalbestyrelsen beslutter

### **Resumé**

Kommunerne har ansvaret for koordineringen af det specialiserede socialområde og specialundervisning, herunder ansvaret for udarbejdelse af en årlig rammeaftale for det specialiserede social- og undervisningsområde, der består af en udviklingsstrategi og en styringsaftale.

### **Indstilling og beslutning**

Servicedirektøren indstiller

- a. at rammeaftale 2018 og fælles mål for det tværgående højt specialiserede socialområde og specialundervisningsområde sendes i høring i Bornholms Ældreråd og Handicaprådet, så høringssvar foreligger ved sagens behandling i Kommunalbestyrelsen den 21. september 2017.
- b. at Rammeaftale 2018 og fælles mål for det tværgående højt specialiserede socialområde og specialundervisningsområde anbefales til kommunalbestyrelsens godkendelse

Social- og Sundhedsudvalget den 28. august 2017:

ad a) Godkendt

ad b) Anbefales

Børne- og Skoleudvalget, den 29. august 2017:

Ad a) Godkendt.

Ad b) Anbefales.

### **Sagsfremstilling**

Rammeaftale 2018 omfatter både det specialiserede socialområde og specialundervisningsområdet og fremlægges her til drøftelse i kommunerne og Region Hovedstaden med henblik på godkendelse af aftalen.

Vedlagt er Rammeaftale 2018, herunder Udviklingsstrategi og Styringsaftale. Af hensyn til at minimere sagsmaterialet til mødet er bilagene til Rammeaftale 2018 ikke vedlagt, men kan findes på den fælleskommunale hjemmeside [www.rammeaftale-h.dk](http://www.rammeaftale-h.dk). Bilagenes indhold er primært af mere teknisk karakter, herunder beskrivelser af bevægelserne på området, procedure for samarbejde m.v., og er i udgangspunktet ikke nødvendige for den politiske behandling og godkendelse af Rammeaftale 2018. Bilagene kan derfor vælges udeladt i den politiske behandling.

Endvidere fremlægges forslag til fælles mål for det tværgående højt specialiserede socialområde og specialundervisningsområdet. I Rammeaftale 2016 udvalgte kommunerne i hovedstadsregionen og Region Hovedstaden udarbejdelse af fælles mål som et særligt tema. Dette arbejde er videreført i Rammeaftale 2017. De fælles mål skal styrke hovedstadsregionens samarbejde på det højt specialiserede socialområde og specialundervisningsområdet og skal udgøre rammen for samarbejdet i regi af rammeaftalen i perioden 2018-2021.

Vedlagt er hovedstadsregionens fælles mål for det tværgående højt specialiserede socialområde og specialundervisningsområdet. Af hensyn til at minimere sagsmaterialet til mødet er handleplanen for implementeringen af de fælles mål ikke vedlagt, men kan findes på den fælleskommunale hjemmeside [www.rammeaftale-h.dk](http://www.rammeaftale-h.dk). Handleplanen er i udgangspunktet ikke nødvendig for den politiske behandling og godkendelse af de fælles mål.

KKR Hovedstaden har på møde den 14. juni 2017 anbefalet, at kommunerne og Region Hovedstaden godkender Rammeaftale 2018 samt hovedstadsregionens fælles mål på det tværgående højt specialiserede socialområde og specialundervisningsområdet.

Kommunernes og regionens frist for behandling af Rammeaftale 2018 samt de fælles mål på det tværgående højt specialiserede socialområde og specialundervisningsområdet er den 2. oktober 2017. Kommunerne og regionen bedes orientere KKR Hovedstadens Fælleskommunale sekretariat for det specialiserede socialområde om resultatet af behandlingen senest på denne dato.

Rammeaftale 2018 skal ifølge lovgivningen være fastsat senest den 15. oktober 2017.

### **Udviklingsstrategi i Rammeaftale 2018**

Udviklingsstrategi i Rammeaftale 2018 omfatter aftaler for, hvordan udviklingen af det specialiserede social- og undervisningsområde kan understøttes fagligt og kapacitetsmæssigt.

Generelt oplever kommunerne, at der er sammenhæng mellem kommunernes behov og de højt specialiserede tilbuds udbud af pladser og ydelser inden for alle målgrupper. Der vurderes derfor ikke på nuværende tidspunkt at være behov for at indgå tværkommunale aftaler og/eller aftaler mellem kommunerne og Region Hovedstaden om konkrete reguleringer af tilbud eller pladser.

Udviklingsstrategien omfatter desuden aftaler om behandling af særlige temaer og fokusområder på tværs af kommunerne og regionen. Med afsæt i de bevægelser og tendenser, som kommunerne oplever på det højt specialiserede social- og undervisningsområde, er der udvalgt to områder, der vil være i fokus i forbindelse med det tværgående samarbejde og koordination i 2018.

- **Børn og unge med Autisme Spektrum Forstyrrelser og ADHD** diagnosticeres i dag tidligere end førhen, og disse børn og unge har ofte et lavt funktionsniveau og andre samtidige diagnoser som angst m.v. Kommunerne oplever derfor et øget behov for autismespecifikke tilbud, og flere kommuner forventer, at de vil få behov for at udvikle nye og alternative tilbud til børn og unge inden for disse målgrupper.
- **Ældre med handicap og psykiske lidelser og behov for sundhedsfaglige indsatser.** I takt med, at mennesker med handicap, psykiske lidelser, misbrug m.v. bliver ældre stiger behovet for sundhedsfaglige indsatser i forhold til aldring og aldersrelaterede sygdomme, som kan overskygge behovet for pædagogiske indsatser. Dette stiller krav om indsatser med nye kompetencer og en højere grad af tværfaglighed end tidligere.

Fokusområderne vil blive genstand for udviklingsprojekter i 2018 på tværs af kommuner og region med henblik på at skabe grundlag for, at kommuner og region får styrket forudsætningerne for at give målgrupperne indsatser og tilbud på et højt fagligt niveau til lavest mulige omkostninger.

### **Styringsaftale i Rammeaftale 2018**

Styringsaftalen i Rammeaftale 2018 er et redskab til at understøtte det kommunale samarbejde i hovedstadsregionen og samarbejdet mellem kommunerne og regionen. Styringsaftalen 2018 omfatter:

- Aftale om udviklingen i udgifter per dag i de takstbelagte tilbud for perioden 2014-2018, som blev indgået på møde i KKR Hovedstaden den 24. april 2017.
- Aftaler, takstmodel og procedurer, som skal understøtte samarbejde og dialog mellem brugerkommuner og driftsherrer om de konkrete forløb ved køb og salg af pladser (*se bilag 1 til Styringsaftalen i Rammeaftale 2018*).

Ændringer i lovgivning og praksis giver anledning til enkelte nye elementer i Styringsaftale i Rammeaftale 2018, som har betydning for takstberegningen for 2018:

- Præciseringer omkring principperne for anvendelse af flere takstniveauer i samme tilbud også kaldet takstdifferentiering.
- Ændring af opsigelsesvarslet for specialundervisningstilbud og STU fra løbende plus 90 dage til løbende plus 30 dage, således at der er overensstemmelse med de øvrige tilbudstyper.
- Justeringer i procedure for fastsættelse og opkrævning af beboeres egenbetaling i tilbud efter Servicelovens §§ 107-108 samt Servicelovens §§ 109-110.

### **Fælles mål for det tværgående højt specialiserede socialområde og specialundervisning**

I 2017-18 valgte kommunerne i hovedstadsregionen og Region Hovedstaden udarbejdelse og implementering af fælles mål for det tværgående højt specialiserede socialområde og specialundervisningsområdet som særligt tema for Udviklingsstrategien i Rammeaftalen.

De fælles mål behandles i KKR Hovedstaden, i de 29 kommuner og i Region Hovedstaden i perioden juni til oktober 2017. Når de fælles mål er politisk godkendt vil målene udgøre

rammen for samarbejdet i regi af rammeaftalen i perioden 2018-2021. For at tydeliggøre dette vil målene blive integreret i Rammeaftale 2019.

De fælles mål skal styrke og fokusere det eksisterende samarbejde på tværs af kommuner og mellem kommuner og region i regi af Rammeaftalen. Ønsket er at fokusere på få områder, hvor vi yder en betydelig fælles indsats.

Formålet med de fælles mål er, at kommunerne i hovedstadsregionen og Region Hovedstaden sætter en fælles dagsorden på det tværgående højt specialiserede socialområde og specialundervisningsområdet, der understøtter kommunernes ansvar for det højt specialiserede socialområde, herunder forsyningsansvaret for de højt specialiserede indsatser.

De fælles mål og handleplanen for de indsatser, der skal iværksættes med henblik på implementering af målene kan findes på den fælleskommunale hjemmeside [www.rammeaftale-h.dk](http://www.rammeaftale-h.dk).

### **Særlige forhold i forhold til Bornholms Regionskommune.**

#### Børneområdet – Center for Børn og Familie

Ledelsesgruppen for Børneområdet – Center Børn og Familie tilslutter sig rammeaftalens fokusområder.

Der opleves pt. en stigning af diagnosticerede indenfor målgruppen af børn med autismespektrumforstyrrelser med behov for øget støtte og særligt tilrettelagte indsatser.

I langt de fleste tilfælde profiterer barnet mest af, at blive i nærmiljøet, hvilket det kan bare være svært at få "skruet" et dækkende lokalt funderet tilbud sammen til en del af disse børn. Det kræver både særlige lokaler, faglighed, hensyn til øvrige diagnoser/udfordringer og samarbejde med skoleområdet.

#### Voksenområdet – Center for Psykiatri og Handicap

Center for psykiatri og handicap tilslutter sig rammeaftalens fokusområder. Særligt udfordringen og fokusområdet med aldring af målgruppen kræver opmærksomhed.

### **Økonomiske konsekvenser**

-

### **Supplerende sagsfremstilling og/eller Administrativ tilføjelse**

Til høring i Bornholms Ældreråd den 12. september 2017:

Bornholms Ældreråd den 12. september 2017:

Bornholms Ældreråd anbefaler rammeaftale 2018 og fælles mål.

## **Punkt 10: Udmøntning af midlerne til en mere værdig ældrepleje i 2018**

### **Bilag**

Bilag 1: Redegørelse for anvendelsen af midlerne til en mere værdig ældrepleje i 2018

Åbent punkt

## **10 Udmøntning af midlerne til en mere værdig ældrepleje i 2018**

27.00.00Ø34-0008

<b>Behandling</b>	<b>Mødedato</b>	<b>Åbent punkt</b>	<b>Lukket punkt</b>
Social- og Sundhedsudvalget	28-08-2017	3	
Bornholms Ældreråd	12-09-2017	10	

### **Hvem beslutter**

Social- og Sundhedsudvalget anbefaler

### **Resumé**

BRK har fået tilskud fra Sundheds- og ældreministeriet på 10,3 mio. kr. i 2016 og 2017 til at styrke kommunens arbejde med en mere værdig ældrepleje og der er et foreløbigt tilsagn om et tilsvarende beløb i 2018 - 2019. Tilskuddet i 2018 kommer til udbetaling, hvis kommunen inden 1. november 2017 fremsender en redegørelse for anvendelse af tilskuddet i 2018. Der er derfor udarbejdet et forslag til redegørelse for anvendelse af tilskuddet i 2018.

### **Indstilling og beslutning**

Servicedirektøren indstiller, at

- Sagen sendes til høring i Ældre- og Handicaprådet

Social- og Sundhedsudvalget den 28. august 2017:

Godkendt.

### **Sagsfremstilling**

Forslaget til anvendelse af midlerne til en mere værdig ældrepleje i 2018 er i stort omfang en videreførelse af igangværende aktiviteter, idet det af kontinuitetshensyn anbefales at fortsætte indsatserne uændret fra 2017 ind i 2018.

Forslaget prioriterer dog ressourcer til én ny indsats i 2018, der retter sig mod sikring af kvalitet og kvalitetsudvikling i Den Rehabiliterende Organisation. Denne indsats blev prioriteret og godkendt på Kommunalbestyrelsen møde den 29. juni 2017 i forbindelse med behandling af status for implementering af Den Rehabiliterende Organisation på ældre- og sundhedsområdet. Den nye indsats finansieres ved dels at anvende budgettet til kompetenceudvikling i 2017 dels ved at tilpasse budgettet til kørsel til aflastning til de faktiske udgifter, jf. nedenstående tabel.

I nedenstående tabel ses en samlet oversigt over udmøntning af midlerne i 2017 samt forslag til udmøntning af midlerne i 2018. Af tabellen fremgår ligeledes, hvorledes indsatsen retter sig mod de forskellige elementer i værdighedspolitikken dvs. livskvalitet, selvbestemmelse, kvalitet, tværfaglighed og sammenhæng i plejen (gul markering), mad og ernæring (grå markering) samt en værdig død (brun markering) – markeret med hver sin farve.

**Indsats til udmøntning af midlerne til en værdig ældrepleje i og 2017 samt forslag til udmøntning i 2018**

**Forslag til budget 2018**

Indsats	Indsatsen retter sig mod:	Indsatsnr.	Budget 2017	Forslag til budget 2018
Tværfaglige rehabiliteringsmøder i Hjemmeplejen	Kvalitet, tværfaglighed og sammenhæng	1	1.657.104	1.657.104
Tværfaglige rehabiliteringsmøder på Plejecentre	Kvalitet, tværfaglighed og sammenhæng	2	826.800	826.800
Introduktionssamtaler til nye borgere i hjemmeplejen	Selvbestemmelse	3	304.351	304.351
Borgerambassadør	Kvalitet, tværfaglighed og sammenhæng	4	525.000	525.000
Sønderbo - mere personale til en rehabiliterende indsats	Kvalitet, tværfaglighed og sammenhæng	5	555.307	555.307
Sønderbo - mere tid til omsorg til terminale borgere	En værdig død	6	277.653	277.653
Sønderbo - kost og rehabilitering	Mad og ernæring	7	350.000	350.000
Forebyggende hjemmebesøg	Livskvalitet	8	500.000	500.000
Mere omsorgstid i forbindelse med dødsfald på Plejecentre	En værdig død	9	350.000	350.000
Dialogtid mellem borger og personale i hjemmeplejen (Borgere, der får personlig pleje)	Livskvalitet	10	2.157.300	2.157.300
Mere omsorgstid/dialogtid i mødet mellem beboer/personalet på plejecentre	Livskvalitet	11	398.772	398.772
Mere tid til beboere på plejecentre, der har brug for hjælp med spisning	Mad og ernæring	12	1.577.940	1.577.940
<b>Kørsel til aflastning og midlertidig ophold</b>	Livskvalitet	<b>13</b>	<b>327.484</b>	<b>290.773</b>
<b>Pulje til kompetenceudvikling ældre og sundhed</b>	En værdig død	<b>17</b>	<b>463.289</b>	<b>0</b>
<b>Kvalitetsudvikling i den Rehabiliterende organisation</b>	Kvalitet, tværfaglighed og sammenhæng	<b>19</b>	<b>0</b>	<b>500.000</b>
Udarbejdelse af værdighedspolitik, revision m.v.		18	25.000	25.000
<b>I alt</b>			<b>10.296.000</b>	<b>10.296.000</b>

I bilag 1 ses redegørelsen til ministeriet for anvendelse af midlerne til en mere værdig ældrepleje i 2018.

**Økonomiske konsekvenser**

**Supplerende sagsfremstilling og/eller**

## **Administrativ tilføjelse**

Til høring i Bornholms Ældreråd den 12. september 2017:

Bornholms Ældreråd den 12. september 2017:

Bornholms Ældreråd tager orienteringen til efterretning.

Ældrerådet havde gerne set, at man var blevet inddraget tidligere i processen med at fordele midlerne.

# **Punkt 11: Rapport om uanmeldt plejecentertilsyn Plejecenter Klippebo 2017**

## **Bilag**

Tilsynsrapport Klippe 2017

Åbent punkt

## **11 Rapport om uanmeldt plejecentertilsyn Plejecenter Klippebo 2017**

27.12.16K09-0188

<b>Behandling</b>	<b>Mødedato</b>	<b>Åbent punkt</b>	<b>Lukket punkt</b>
Bornholms Ældreråd	12-09-2017	11	

### **Hvem beslutter**

Social- og Sundhedsudvalget til efterretning

### **Resumé**

Jf. lov om retssikkerhed og administration § 16 har kommunalbestyrelsen pligt til at føre tilsyn med, hvordan de kommunale opgaver skal løses, jf. § 15. Tilsynet omfatter både indholdet af tilbuddene og den måde, opgaverne udføres på. De generelle tilsynsbestemmelser i retssikkerhedsloven suppleres af servicelovens bestemmelser om tilsyn.

### **Indstilling og beslutning**

Servicedirektøren indstiller, at

- Tilsynet tages til efterretning

Social- og Sundhedsudvalget, den

### **Sagsfremstilling**

Det kommunale tilsyn har henholdsvis den 07. juli 2017 aflagt uanmeldt tilsynsbesøg på Plejecenter Klippebo.

Tilsynet indbefatter:

Beboernes generelle oplevelse af at bo på stedet, den hverdag der skabes for beboerne, den hjælp der ydes, forplejningen og de kulturelle og sociale aktiviteter.

I forhold til medarbejderne; om der findes let tilgængelige instrukser, som klart beskriver medarbejdergruppens ansvar og kompetenceområder, oplæring af nyt personale og herunder de forskellige forhold omkring omsorgen for de særligt svage beboere samt håndteringen af magtanvendelser.

I forhold til ledelsen; de ledelsesmæssige ansvarsområder, den interne organisering af stedets driftsopgaver, opfølgning på tidligere tilsyn, personaleforhold, sygdom, det løbende arbejde med instrukser, sikring af reglerne vedr. magtanvendelse og herunder borgernes retssikkerhed, egenkontrol samt kvalitetsudvikling og medarbejderudvikling.

Plejecentrets værdigrundlag, kommunikationen mellem medarbejdere og beboerne/pårørende og internt mellem medarbejderne og i forhold til ledelsen, indgår ligeledes i tilsynet.

Tilsynsrapporten lægges ud på Tilbudsportalen.

### **Samlet indtryk**

Det er Tilsynets oplevelse, at Plejecenter Klippebo er et godt tilbud til borgerne. Der er et passende aktivitetsniveau, og beboerne kan vælge aktiviteter til og fra i forhold til dagsformen. Der er fint fokus på at inddrage beboerne i arbejdet omkring rehabiliteringsplaner og egne mål og ønsker hertil.

Tilsynet har desuden givet anledning til at udtale, at beboerne for den hjælp, som de har ret til og behov for set i forhold til serviceloven og de gældende kvalitetsstandarder i kommunen m.m.

Der er i forbindelse med tilsynet ikke givet anbefalinger.

### **Økonomiske konsekvenser**

-

### **Supplerende sagsfremstilling og/eller Administrativ tilføjelse**

Til orientering i Bornholms Ældreråd den 12. september 2017:

Bornholms Ældreråd den 12. september 2017:

Bornholms Ældreråd tager tilsynets rapport til efterretning. Klippebo er et godt sted for beboerne at være, der tages individuelle hensyn og der arbejdes målrettet med implementering af Den Rehabiliterende Organisation. der er stor tilfredshed med samarbejdet med plejecenterlægen, som faglig sparringspartner.

## **Punkt 12: Placering af ikke-religiøs gravplads**

Åbent punkt

## 12 Placering af ikke-religiøs gravplads

23.00.00G01-0010

Behandling	Mødedato	Åbent punkt	Lukket punkt
Teknik- og Miljøudvalget	28-08-2017	9	
Bornholms Ældreråd	12-09-2017	12	

### Hvem beslutter

Teknik- og Miljøudvalget beslutter.

### Resumé

Der blev i budgetforliget for budget 2017 indskrevet, at TMU skal arbejde videre med at finde et kommunalt areal til en mulig placering af en ikke-religiøs gravplads.

Center for Ejendomme og drift har udført en indledningsvis screening af mulige placeringer for en ikke-religiøs gravplads. To placeringer er udvalgt bl.a. på baggrund af forhold som Humanistisk Samfund har ytret ønske om. Desuden har der været kontakt til Aaker Kirke ved Præst Birgit Friise i forhold til de begravelsesmuligheder, der allerede er i dag på kirkegårde, uanset hvilken religiøs overbevisning man har eller ikke har.

Det er udelukkende placeringen og ikke den videre evt. drift og styring heraf, der er undersøgt og taget stilling til i denne sagsfremstilling.

### Indstilling og beslutning

Teknik- og Økonomidirektøren indstiller,

- At placeringerne A, B og C drøftes, og der udvælges en af de nævnte placeringer.
- At administrationen, udarbejder en ny sag med udgangspunkt i den konkret valgte placering, omkring den fremtidige videre drift og styring heraf. Dog kun såfremt placering C ikke vælges, da der dermed ingen fremtidig kommunal styring eller drift vil være.

Teknik- og Miljøudvalget den 28. august 2017:

Udvalget ønsker en beregning af etablerings- og driftsomkostninger til en ikke-religiøs gravplads på placering B.

Sagen sendes til høring i Ældrerådet og Handicaprådet.

### Sagsfremstilling

Kommunalbestyrelsen fik i budgetforliget indskrevet følgende sætning:

*"Der har i budgetprocessen været drøftelser om etablering af en ikke-religiøs gravplads. Teknik- og miljøudvalget arbejder på at finde et kommunalt areal til formålet."*

Afsøgningen af placering for en ikke-religiøs gravplads har taget udgangspunkt i primært placeringsmuligheder på kommunale skovarealer ud fra et ønske fra Humanistisk Samfund, som er blevet spurgt om ønsker hertil.

Humanistisk Samfund har på forespørgsel fremsendt ønsker til en placering, og de ønsker enten en skov/naturbegravelsesplads, eller en neutral (sekulær) del af en kirkegård. Desuden med mulige tilkørsels- og parkerings forhold i nærheden.

Der har desuden været taget kontakt til Præst Birgit Friise, Aakirke, der har givet sin faglige beskrivelse omkring anvendelse af de Bornholmske kirkegårde som ikke-religiøs gravplads, på lige fod med alle andre trossamfunds muligheder for begravelse.

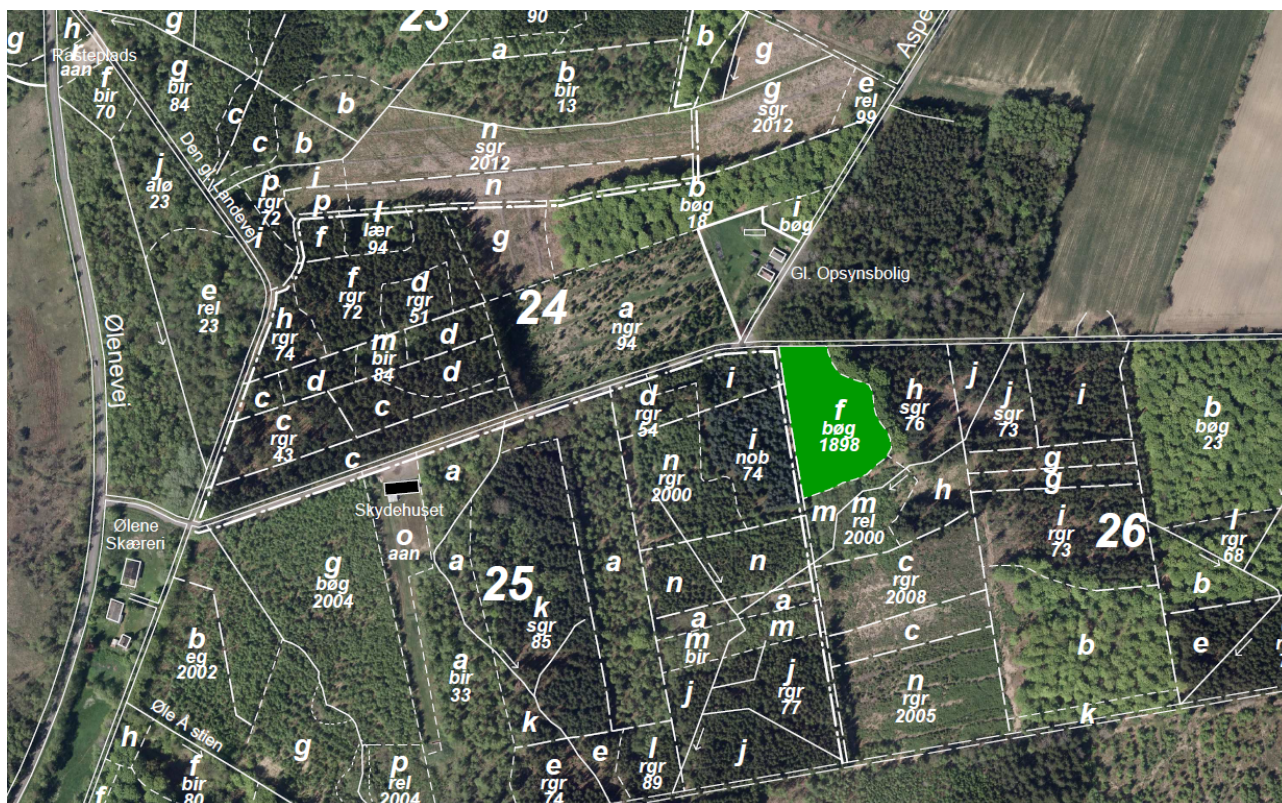
Kommuneplantillæg skal evt. udarbejdes, hvilket afhænger af valg af evt. placering. Formålet med et kommuneplantillæg vil være at kunne give mulighed for evt. at etablere en ikke-religiøs skovbegravelsesplads i en del af de nedenfor nævnte placeringer.

Der gøres opmærksom på, at der er i budget 2017 ikke blev afsat midler til en fremtidig kommunal drift og styring af en ikke-religiøs gravplads.

### Forslag til placering af ikke-religiøs gravplads:

#### Placering A: Østermarie plantage (afdeling 26 f)

Skovarealet er bøg (bøgesøjlehal) fra 1898, ca. 7.000 m<sup>2</sup>, ligger ved vej-y Plantagevej/Aspevej. Gode tilkørselsforhold. Der kan parkeres lige ved siden af. Nemt at finde. Kommunalt ejet areal.



#### Placering B: Pedersker plantage (afdeling 48 a).

Skovarealet er birk og blandet løvskov med lidt nåltræer fra 1975. Arealet ligger langs med Ølenevej og grænser op til Ølene Vildtreservat. Der er en lille rasteplads ved arealet, hvor der kan parkeres. Nemt at finde. Hele arealet er på ca. 4 ha (40.000 m<sup>2</sup>), så man kan evt. vælge at benytte den del, der ligger nærmest rastepladsen. Kommunalt ejet areal.



*Rundt på kirkegårdene i dag ligger der mennesker begravet, der ikke var medlemmer af folkekirken eller af noget andet trossamfund.*

*I København på de kommunale kirkegårde og med krematorium var det tidligere sådan, at kremeringen var dyrere for "kunder", hvor en højtidelighed havde fundet sted et andet sted end i krematoriets kapel. F.eks. et folkekirkemedlem, der ved at have højtideligheden i kirken, fik "noget for sit kontingent", men så til gengæld måtte betale mere for kremeringen!*

*I mine snart 30 år som præst og som begravelsesmyndighed. I København de første år med papirmæssig "ekspedition" af op mod 300 dødsfald om året, er jeg aldrig stødt på en stillen spørgsmålstejn ved, om hvad slags kirkegård, man skulle ned på.*

*Kirkegården er ikke det hellige, men det andagtsfulde sted. Det sted, hvor man bevæger sig med en særlig adfærd, ikke fordi der er helligt, men i respekt for det døde menneske, i respekt for alt det liv, der har været.*

*Kirkegården er den kulturelle begravelsesplads i Danmark.*

*Kirkegården er indviet, taget i brug med samme grad og behørig respekt, som når en børneinstitution eller et plejecenter indvies.*

*Når jeg går ind på kirkegården, går jeg ikke ind på et helligt sted, nej jeg går ind på det sted, der bær på rigtig meget af vores kultur og gør det på fineste måde.*

*Vi har ikke kommunalt drevne kirkegårde på Bornholm, nej, men så har vi heller ikke et kommunalt begravelsesvæsen, der skal generere overskud.*

*Op ad kirkegården i Aakirkeby er der uudnyttet areal, der på et tidspunkt var påtænkt som mulig udvidelse af kirkegården med henblik på skovkirkegård, hvilket dog ikke blev til noget, idet det ville blive alt for belastende på driften, især fordi der i forvejen er "god plads" på den eksisterende kirkegård, hvor flere og flere bliver bisat på små dobbeltturnegravsteder."*

At anvende de Bornholmske kirkegårde generelt som begravelsesplads for også ikke-religiøse, er altså en mulighed, der allerede i dag eksisterer, da en kirkegård jf. ovenstående ikke skal betragtes som et særligt religiøst sted, men mere som den kulturelle begravelsesplads i Danmark. En begravelsesplads for alle uanset en religiøs eller ikke religiøs overbevisning.

## **Økonomiske konsekvenser**

- Ved valg af placering A eller B vil der efterfølgende kunne komme kommunale udgifter til drift og styring. Denne evt. udgift vil fremgå af en ny særskilt politisk sagsfremstilling til TMU.
- Ved valg af placering C, vil der ingen økonomiske konsekvenser være, da drift og styring allerede indgår via kirkegårdskontorerne. Det er en begravelsesmulighed, som alle allerede i dag kan vælge at benytte sig af, uafhængigt af religiøs eller ikke-religiøs overbevisning.

## **Supplerende sagsfremstilling og/eller Administrativ tilføjelse**

Til høring i Bornholms Ældreråd den 12. september 2017:

Bornholms Ældreråd den 12. september 2017:

Bornholms Ældreråd anbefaler at en ikke-religiøs gravplads placeres i forbindelse med en eksisterende kirkegård

## **Punkt 13: Valg til Bornholms Ældreråd - 2017**

### **Bilag**

Tidsplan

Plakatforslag til internationale FN dag

Åbent punkt

## 13 Valg til Bornholms Ældreråd - 2017

84.12.00P21-0001

Behandling	Mødedato	Åbent punkt	Lukket punkt
Bornholms Ældreråd	07-06-2017	13	
Bornholms Ældreråd	15-08-2017	9	
Bornholms Ældreråd	12-09-2017	13	

### Hvem beslutter

Bornholms Ældreråd beslutter

### Resumé

Den koordinerende gruppe (økonomi og budget) har sammen med ansvarlig administrativ medarbejder for Ældrerådetsvalg udarbejdet forslag til tidsplan for afholdelse af valget.

### Indstilling og beslutning

Formanden indstiller,

- At tidsplanen godkendes

Bornholms Ældreråd, den 7. juni 2017:

tidsplanen godkendt, detaljer aftales med den valgansvarlige i kommunen

### Sagsfremstilling

Tidsplan lagt som bilag.

### Økonomiske konsekvenser

-

### Supplerende sagsfremstilling og/eller Administrativ tilføjelse

Den 8.8.2017:

Der ønskes en drøftelse af tidsplanen for afviklingen af ældrerådetsvalg 2017, samt en drøftelse af plakat/annonce med indhold af 2 punkter, henholdsvis FN's internationale ældredag og præsentation af kandidater til nyt ældreråd.

Tidsplan og plakat/annonce lagt som bilag

### Indstilling og beslutning

Formanden indstiller,

- Sagen til drøftelse

Bornholms Ældreråd, den 15. august 2017:

Sagen drøftet

## **Supplerende sagsfremstilling og/eller Administrativ tilføjelse**

Den 5.9.2017:

På mødet den 12. september 2017 ønskes:

- a) En drøftelse af programmet for mødet i Aakirkeby Hallerne den 19. september 2017
- b) En drøftelse af dagen for optælling af stemmerne afgivet til ældrerådsvalget. (Valget afholdes den 3. oktober 2017 og optællingen foregår den 4. oktober 2017)

## **Indstilling og beslutning**

Formanden indstiller,

- Sagen til drøftelse

Bornholms Ældreråd, den 12. september 2017:

a) Drøftet, program er sendt ud

b) Drøftet, optællingen flyttet til byrådssalen på Landemærket 26, Rønne

## **Punkt 14: Mødeplan**

Åbent punkt

## **14 Mødeplan**

27.15.00P35-0001

### **Behandling**

Bornholms Ældreråd

**Mødedato**

12-09-2017

**Åbent punkt**

14

**Lukket punkt**

Tirsdag den 24. oktober

Mandag den 20. november (grundet kommunalvalg 2017)

Tirsdag den 12. december, afslutning

Alle møder starter kl. 09.30

Bornholms Ældreråd den 12. september 2017:

Godkendt

## **Punkt 15: Gensidig orientering**

Åbent punkt

## **15 Gensidig orientering**

27.15.00P35-0001

### **Behandling**

Bornholms Ældreråd

**Mødedato**

12-09-2017

**Åbent punkt**

15

**Lukket punkt**

Bornholms Ældreråd den 12. september 2017:

Ragna Folkmann sidder i byggeudvalget for ombygninger vedr. køkkener på plejecentre, Ragna er først blevet indkaldt til møde nr. 3, hvilket ældrerådet ikke finder tilfredsstillende.

## **Punkt 16: Eventuell**

Åbent punkt

## **16 Eventuelt**

27.15.00P35-0001

### **Behandling**

Bornholms Ældreråd

**Mødedato**

12-09-2017

**Åbent punkt**

16

**Lukket punkt**

Bornholms Ældreråd den 12. september 2017:

Intet

## **Punkt 17: Orientering til pressen**

Åbent punkt

## **17 Orientering til pressen**

27.15.00P35-0001

<b>Behandling</b>	<b>Mødedato</b>	<b>Åbent punkt</b>	<b>Lukket punkt</b>
Bornholms Ældreråd	12-09-2017	17	

Bornholms Ældreråd den 12. september 2017:

Svend Aage Kristoffersen orienterer pressen

## **Punkt 108: Lukket**