

REFERAT Kommunalbestyrelsen 2018-2021 d. 25-03-2021

Mødedato Torsdag d. 25. marts 2021 kl. 00:00

Mødested via skype

Indholdsfortegnelse

Fraværende og bemærkninger til dagsorden.....	3
Rønne Havn A/S - ordinær generalforsamling 2021.....	5
Nexø Havn A/S - Ordinær generalforsamling 2021.....	9
Udmøntning af pulje til folkeskolerne.....	12
Indskrivning til 0. klasse i skoleåret 2021/2022.....	23
Evaluerings af tre supplerende skoletilbud.....	30
Besparelse på 1,1 mio. kr. i Center for Børn og Familie.....	39
Økonomimodel til udvikling af tilbudsviften på det specialiserede socialområde.....	43
Status for BGI-handleplaner (januar 2021).....	49
Ansøgning om tilskud til Covid-19 tiltag og underskudsgaranti til Foreningen Folkemødet.....	54
Planforslag for boliger i det tidligere gymnasium i Rønne.....	59
Henvendelse fra Dansk Handicapforbund om fondsansøgning til toiletter.....	72
Sikring af Tejn mole.....	76
Anlægsregnskab for trafikforanstaltninger ved Campus Bornholm og Åvangsskolen.....	80
Endelig Corona-opgørelse for 2020.....	83
Optagelse af lån på baggrund af lånerammen for 2020.....	90
Anlægsbevilling til salg af beboelsesejendommen Lille Madsegade 75A, 1.+ 2. sal, Rønne.....	93
Anlægsbevilling til salg af grundareal beliggende Havnevej 14, Tejn.....	96
Principper for forhold omkring råd og nævn.....	99
Udtalelse til Ankestyrelsen om udlevering af akter i Snorrebakkesagen.....	103
Høring af lov om ændring af lov om administration af tilskud fra Den Europæiske Regionalfond og Kommunikationscentret, bestyrelsen - Udpegning af medlem.....	106
Orientering fra formanden.....	113
Lukket.....	115
Lukket.....	116
Lukket.....	117

Punkt 1: Fraværende og bemærkninger til dagsorden

Åbent punkt

1 Fraværende og bemærkninger til dagsorden

00.01.00P35-0098

Behandling	Mødedato	Åbent punkt	Lukket punkt
Kommunalbestyrelsen	25-03-2021	1	

Fraværende

Ingen.

Bemærkninger til dagsordenen

Jonna Nielsen blev erklæret inhabil under behandlingen af pkt. 11. Lykke Jensen er indkaldt som suppleant for Jonna Nielsen under behandlingen af dette punkt.

Thomas Thors og Linda Kofoed Persson blev ikke erklæret inhabile under behandlingen af pkt. 103.

Punkt 2: Rønne Havn A/S - ordinær generalforsamling 2021

Bilag

Indkaldelse til ordinær generalforsamling 2021

Årsrapport 2020

Åbent punkt

2 Rønne Havn A/S - ordinær generalforsamling 2021

08.00.00G01-0383

Behandling	Mødedato	Åbent punkt	Lukket punkt
Kommunalbestyrelsen	25-03-2021	2	

Politisk sagsgang

Kommunalbestyrelsen beslutter

Resumé

Bestyrelsen i Rønne Havn A/S har indkaldt til ordinær generalforsamling i selskabet den 8. april 2021. Kommunalbestyrelsen skal tage stilling til, hvorledes regionskommunens ejerbeføjelser skal udøves på generalforsamlingen.

Indstilling og beslutning

Kommunaldirektøren indstiller, at

- borgmesteren eller en af denne udpeget medarbejder deltager i generalforsamlingen og
- Godkender årsrapport for 2020
- Godkender overførsel af årets resultat til næste regnskabsår
- Godkender genvalg af revisor

Kommunalbestyrelsen den 25. marts 2021:

Ændringsforslag fra Liste Ø: Jævnfør punkt 7 i ejerstrategien for Rønne Havn a/s foreslår Enhedslisten, at der på generalforsamlingen bør indledes en drøftelse af muligheden for, at havnen udbetaler udbytte til aktieejerne.

For forslaget stemte 2: liste Ø

Imod forslaget stemte 21: liste V, liste O, liste W, liste K, liste A, liste F

Hverken for eller imod stemte 0.

Ændringsforslaget er faldet.

Indstillingen er godkendt.

Sagsfremstilling

Bornholms Regionskommune er hovedaktionær i Rønne Havn A/S og udøver sine beføjelser bl.a. ved at stemme på selskabets generalforsamlinger.

Kommunalbestyrelsen tager stilling til, hvordan der skal stemmes, og bemyndiger samtidig borgmesteren til at udføre kommunalbestyrelsens beslutning på generalforsamlingen enten ved personligt fremmøde, eller ved borgmesteren delegerer bemyndigelsen til en person, der møder i stedet for borgmesteren.

Direktør Thomas Bendtsen har på bestyrelsens vegne indkaldt til ordinær generalforsamling mandag den 8. april 2021 kl. 13.00 via Teams.

Generalforsamlingens dagsorden er følgende:

1. Bestyrelsens beretning om selskabets virksomhed i det forløbne regnskabsår.
2. Fremlæggelse af revideret årsrapport samt beslutning om godkendelse heraf og om anvendelse af overskud eller dækning af tab i henhold til den godkendte årsrapport.
3. Forslag fra bestyrelsen eller kapitalejerne.
4. Valg af medlemmer til bestyrelsen og bestyrelsessuppleanter.
5. Valg af revisor.
6. Eventuelt.

Følgende fremgår af indkaldelsen:

Ad pkt. 3: Der er ikke modtaget forslag

Ad pkt. 4: Der er ingen medlemmer på valg

Ad pkt. 5: Bestyrelsen har foreslået genvalg af Bornholms Revision A/S

Vedrørende indstillingens pkt. a) og b) Beslutning om godkendelse af årsrapport for 2020 samt beslutning om overførsel af årets resultat.

Af årsrapporten fremgår, at revisionen ikke har givet anledning til forbehold. Det er revisionens opfattelse, at årsregnskabet giver et retvisende billede af selskabets aktiver, passiver og finansielle stilling pr. 31. december 2020 samt at resultatet af selskabets aktiviteter og pengestrømme for regnskabsåret 1. januar – 31. december 2020 er i overensstemmelse med årsregnskabsloven. Det er også revisionens opfattelse, at ledelsesberetningen er i overensstemmelse med årsregnskabet og er udarbejdet i overensstemmelse med årsregnskabslovens krav.

Resultatet for 2020 viser et overskud på 10,35 mio. kr. Overskuddet for 2019 var på 28,91 mio. kr. Nettoomsætningen i 2020 udgjorde 85,28 mio. kr. I 2019 udgjorde nettoomsætningen 77,39 mio. kr.

Af ledelsens beretning fremgår bl.a. følgende forventninger til 2021:

Vi er således forberedt på at sikre, at havnen fortsat kan være i drift (24-7-365) og gennem risikoanalyser og tilhørende handleplaner mv. sikret os bedst muligt mod nedlukning af havnedriften.

Ser vi på det stærkt ekspanderende offshore marked, har vi store forventninger til 2021. Kriegers Flak-projektet er kommet godt fra start og i skrivende stund har Vattenfall sat grøn strøm til den første af 72 Siemens-møller ude på Kriegers Flak. Når dette projekt slutter til sommer – så varer det ikke længe før Arcadis Ost-1-projektets vindturbiner fra MHI Vestas sejles ind, og et nyt projekt tager form.

Derudover er det ledelsens forventning, at Rønne Havn A/S i 2021 får afsluttet de igangværende retssager med et tilfredsstillende resultat, og at havnebyggeriets fase 2 følger den definerede procedure, plan og rammesætning. Det er således også forventningen, at selskabet fortsætter det gode samarbejde med Bornholmslinjen til gavn for færgebetjeningen, men også at forskellige arbejder med reetablering af forældet og ikke benyttede anlæg igangsættes.

Det er ydermere forventningen, at selskabet kan foretage den offentligt tilkendegivede investering i det tidligere lossepladsareal nedenfor Galløkken mhp. at øge havnens konkurrenceevne.

På den baggrund har ledelsen en forventning om et forbedret resultat i 2021, hvor der fortsat i en periode skal navigeres med rettidig omhu i forhold til Covid19-situationen.

Ledelsens indstilling til generalforsamlingen:

Ledelsen indstiller årsrapporten til generalforsamlingens godkendelse, og at årets resultat på 28.910.417 kr. overføres til næste år.

Økonomiske konsekvenser

-

Supplerende sagsfremstilling til KB 25.3.2021

I sagsfremstillingens sidste linje omtales årets resultat på 28.910.417 kr. Der er tale om en fejl, idet rette beløb er 10,35 mio. kr., hvilket også fremgår andetsteds i sagsfremstillingen.

Punkt 3: Nexø Havn A/S - Ordinær generalforsamling 2021

Bilag

Generalf. indk. 2021 Alle

Årsregnskab Nexø Havn og Nexø Havn Udvikling

Vedtægter Nexø Havn 2017

Åbent punkt

3 Nexø Havn A/S - Ordinær generalforsamling 2021

08.00.00G01-0384

Behandling	Mødedato	Åbent punkt	Lukket punkt
Kommunalbestyrelsen	25-03-2021	3	

Politisk sagsgang

Kommunalbestyrelsen beslutter

Resumé

Bestyrelsen i Nexø Havn A/S har indkaldt til ordinær generalforsamling i selskabet den 15. april 2021. Kommunalbestyrelsen skal tage stilling til, hvorledes regionskommunens ejerbeføjelser skal udøves på generalforsamlingen.

Indstilling og beslutning

Kommunaldirektøren indstiller, at

- a) borgmesteren eller en af denne udpeget medarbejder deltager i generalforsamlingen og
- b) Godkender den reviderede årsrapport for 2020
- c) Godkender overførsel af årets resultat til næste regnskabsår
- d) Godkender genvalg af revisor

Kommunalbestyrelsen den 25. marts 2021:

Godkendt.

Sagsfremstilling

Bornholms Regionskommune er hovedaktionær i Nexø Havn A/S og udøver sine beføjelser bl.a. ved at stemme på selskabets generalforsamlinger.

Kommunalbestyrelsen tager stilling til, hvordan der skal stemmes, og bemyndiger samtidig borgmesteren til at udføre kommunalbestyrelsens beslutning på generalforsamlingen enten ved personligt fremmøde eller ved borgmesterens videredelegering af bemyndigelsen til en, der møder i stedet for borgmesteren.

Direktør Carsten Andersen har på bestyrelsens vegne indkaldt til ordinær generalforsamling den 15. april 2021 kl. 10 i selskabets lokaler på havnen, beliggende Sdr. Hammer 10, Nexø.

Dagsordenen for generalforsamlingen er følgende ifølge vedtægterne:

1. Bestyrelsens beretning om selskabets virksomhed i det forløbne regnskabsår.
2. Fremlæggelse af revideret årsrapport samt beslutning om godkendelse heraf og om anvendelse af overskud eller dækning af tab i henhold til den godkendte årsrapport.
3. Forslag fra bestyrelsen eller kapitalejer.
4. Valg af medlemmer til bestyrelsen.
5. Honorar til bestyrelsen.

6. Valg af revisor.
7. Eventuelt.

Ad a) og b)

Af årsrapporten fremgår, at revisionen ikke har givet anledning til forbehold. Det er revisionens opfattelse, at årsregnskabet giver et retvisende billede af selskabets aktiver, passiver og finansielle stilling pr. 31. december 2020 samt af resultatet af selskabets aktiviteter for regnskabsåret 1. januar – 31. december 2020 i overensstemmelse med årsregnskabsloven.

Resultatet for 2020 er et overskud på 380.838 kr. i forhold til et budgetteret overskud på 450.000 kr. I 2019 var overskuddet 1.106.370 kr. Dette mindre overskud tilskrives primært de negative påvirkninger fra Covid-19. For en nærmere gennemgang af resultatet henvises til ledelsesberetningen i årsrapporten.

Nettoomsætningen udgjorde 6.026.318kr. i 2020 mod 6.965.031 kr. i 2019. Ledelsen anser Nexø Havn A/S' resultat og økonomiske udvikling som værende mindre tilfredsstillende. Der forventes også et positivt driftsresultat for 2021.

Ledelsen indstiller den reviderede årsrapport til generalforsamlingens godkendelse, og at årets resultat på 380.838 kr. overføres til næste år.

Ad c)

Der er stillet forslag om genvalg af selskabets nuværende revisor, Bornholms Revision, Gl. Rønnevej 17 A, 3730 Nexø.

Til orientering kan det oplyses, at

- der ikke foreligger forslag fra bestyrelsen eller kapitalejer under dagsordenens pkt. 3.
- der ikke er nogen bestyrelsesmedlemmer på valg under dagsordenens pkt. 4
- der ikke er nogen indkomne forslag vedr. bestyrelsens honorar under dagsordenens pkt. 5, som således er uændret

Økonomiske konsekvenser

Ingen

Supplerende sagsfremstilling

-

Punkt 4: Udmøntning af pulje til folkeskolerne

Bilag

Samlede høringssvar

Åbent punkt

4 Udmøntning af pulje til folkeskolerne

17.01.00000-0002

Behandling	Mødedato	Åbent punkt	Lukket punkt
Børne- og Skoleudvalget	03-11-2020	5	
Økonomi-, Erhvervs- og Planudvalget	18-11-2020	23	
Kommunalbestyrelsen	26-11-2020	6	
Børne- og Skoleudvalget	02-02-2021	2	
Børne- og Skoleudvalget	02-03-2021	7	
Økonomi-, Erhvervs- og Planudvalget	10-03-2021	14	
Kommunalbestyrelsen	25-03-2021	4	

Hvem beslutter

Børne- og Skoleudvalget indstiller

Økonomi-, Erhvervs- og Planudvalget indstiller

Kommunalbestyrelsen beslutter

Resumé

Kommunalbestyrelsen indgik den 28. august 2020 et budgetforlig for 2021. I dette budgetforlig indgik en pulje på 1,5 mio. kr. som blev afsat til folkeskolerne i forbindelse med arbejdet med en ændret tildelingsmodel. Mulige udmøntninger af puljen forelægges hermed til politisk drøftelse.

Indstilling og beslutning

Servicedirektøren indstiller, at

- Kommunalbestyrelsen sender forslag til udmøntning af puljen i høring i skolebestyrelserne på de bornholmske folkeskoler

Børne- og Skoleudvalget den 3. november 2020:

Anbefales

Økonomi-, Erhvervs- og Planudvalget den 18. november 2020:

Anbefales.

Kommunalbestyrelsen den 26. november 2020:

Godkendt

Servicedirektøren indstiller, at

- a) Udvalget tager høringssvarene til efterretning
- b) Udvalget godkender den reviderede procesplan
- c) Udvalget drøfter den endelige udmøntning af puljen til folkeskolerne med henblik på, at der fremlægges en sag til endelig godkendelse i kommunalbestyrelsen den 25. marts 2021.

Børne- og Skoleudvalget den 2. februar 2021:

Ad. a: taget til efterretning

Ad. b: godkendt

Ad. C: Drøftet.

Udvalget bakker op om alle tre indsatser:

- 1) en kompensation til skoler med et gennemsnitligt elevtal på 21 elever og derunder
- 2) kompensation til små SFOer
- 3) socioøkonomisk undersøgelse i år 2021 og 2022

Udvalget ønsker desuden, at der udarbejdes en henvendelse til skolerne, hvor det præciseres, at puljen er en varig pulje og dermed ikke tidsbegrænset, samt at puljen ikke belaster andre dele af skoleområdet økonomi.

Servicedirektøren indstiller, at

- a) kommunalbestyrelsen tager høringssvarene til efterretning
- b) kommunalbestyrelsen beslutter at udmønte puljen i overensstemmelse med Børne- og Skoleudvalgets beslutning den 2. februar 2021
- c) Puljen finansieres som en ikke-overførbart bevilling

Børne- og Skoleudvalget den 2. marts 2021:

Ad. A: taget til efterretning

Ad. B: anbefales

Ad. C: anbefales

Økonomi-, Erhvervs- og Planudvalget den 10. marts 2021:

Børne- og Skoleudvalgets indstilling af 2. marts 2021 anbefales.

Kommunalbestyrelsen den 25. marts 2021:

Børne- og Skoleudvalgets indstilling af 2. marts 2021 godkendt.

Sagsfremstilling

Kommunalbestyrelsen sendte den 20. februar 2020 muligheden for at oprette en pulje til strukturelle udfordringer på skolerne i høring. Efterfølgende har der været drøftelser af tildelelingsmodellen på skoleområdet og dermed også mulige anvendelser af en pulje til strukturelle udfordringer på skoleområdet.

I forbindelse med budgetforliget den 28. august 2020 og den endelige vedtagelse af budgettet den 8. oktober 2020, har kommunalbestyrelsen besluttet at afsætte en pulje på 1,5 mio. kr. i 2021 og overslagsårene til folkeskolerne.

Administrationen foreslår følgende proces for udmøntningen:

Procesplan	
Dato	Aktivitet
3. november	Børne- og Skoleudvalget behandler udmøntningen af puljen.
18. november	Økonomi-, Erhvervs- og Planudvalget behandler udmøntningen af puljen.
26. november	Kommunalbestyrelsen sender forslag til udmøntning af puljen i høring i skolebestyrelserne på de bornholmske folkeskoler.
15. januar	Høringsfrist
Primo februar 2021	Børne- og Skoleudvalget behandler høringssvar
Medio februar 2021	Økonomi-, Erhvervs- og Planudvalget behandler høringssvar
Ultimo februar 2021	Kommunalbestyrelsen behandler høringssvar og beslutter en endelig udmøntning af puljen.

Muligheder for udmøntning af puljen

Administrationen opstiller herunder følgende mulige udmøntninger af puljen til strukturelle udfordringer på skoleområdet, som også er fremkommet på baggrund af politiske overvejelser. Mulighederne er ikke indbyrdes ekskluderende, og der kan derfor vælges flere kombinationer af nedenstående forslag:

1. Kompensation for klasser med færre end 21 elever

Puljen kan anvendes til at kompensere skolerne for små klasser, der har færre end 21 elever gennemsnitligt. En sådan pulje vil ikke udgøre en fast udgift, men derimod variere med elevtal modsat demografitilpasningen. Dette medfører, at et faldende elevtal vil udløse en større udgift til at kompensere for den generelle dynamik, hvor økonomien følger elevtallet.

Konsekvenserne af dette forslag er blevet beregnet historisk og vurderet fremadrettet, som det fremgår af nedenstående tabel. Forudsætningen for beregningerne er, at en skole ikke skal kompenseres fordi en enkelt klasse har under 21 elever, men når elevtallet gennemsnitligt på skolen er under 21 elever pr. klasse, samt at antallet af klasser optælles som færrest mulige klasser på en årgang. Har en skole således 75 elever på en årgang, og eleverne er fordelt dem i fire klasser med henholdsvis 19, 18, 19 og 19 elever, vurderes skolen ud fra at den kunne have samlet dem i tre klasser med 25 i hver.

Mangler en skole elever for at opnå en klassestørrelse på gennemsnitligt 21 elever pr. klasse, kompenseres skolen for det manglende elevtal, med et gennemsnitlig takstbeløb pr. elev på 44.417 kr. i 2021-priser, der angiver et gennemsnitligt taxameterbeløb. I indeværende års priser ses udgifterne i forbindelse med en pulje til strukturelle udfordringer som beskrevet. Tallene for 2021 er baseret på elevtal pr. 5. september 2020.

Manglende antal elever for at opnå 21 pr. klasse	2021	2020	2019	2018	2017
Hans Rømer Skolen	25	4	5	12	
Kongeskærskolen				6	
Paradisbakkeskolen					
Svartingedal Skole		8	28	16	6
Søndermarksskolen					
Åvangsskolen	5				

Tildeling som kompensati- on	2021	2020	2019	2018	2017
Hans Rømer Skolen	1.110.425	194.000	237.000	565.200	
Kongeskærskolen				282.600	
Paradisbakkeskolen					
Svartingedal Skole		388.000	1.327.200	753.600	279.600
Søndermarksskolen					
Åvangsskolen	222.085				
I alt kompensation til skoler med små klasser	1.332.510	582.000	1.564.200	1.601.400	279.600

Der vil med et gennemsnitligt taxameter således være en væsentlig, variabel udgift, som kommunalbestyrelsen kan finansiere for at kunne undgå demografitilpasningen på skolerne.

Økonomiske konsekvenser

Såfremt kommunalbestyrelsen ønsker at korrigere for demografitilpasningen på skolerne, anbefaler administrationen at organisere denne korrektion som en ikke-overførbart bevilling, hvor differensen mellem det budgetterede beløb og dét, der uddeles automatisk, tilfalder kommunekassen.

Administrationen skønner, at der vil være behov for en bevilling hen over årene på 1,5 mio. kr. Eventuelle uforbrugte midler vil automatisk tilfalde kassen, mens et ekstra forbrug ligeledes automatisk vil blive trukket fra kassen.

Afledte effekter

Modellen repræsenterer et supplement til den eksisterende model. Dette supplement vil lette det økonomiske pres på de almenskoler, der har de væsentligste økonomiske udfordringer. Modellen er dog i modstrid med kommunens generelle udgiftsfordeling, der fordrer, at færre borgere giver færre midler, mens flere borgere giver flere midler. Denne udvidede tildeling, der ikke er fast, men ændres som følge af behovet for supplement, fordrer rent teknisk en tildeling uden overførselsret. Administrationen vurderer derfor, at dette vil være en tildelingsform, der generelt svækker kommunens muligheder for økonomisk styring.

2. Kompensation til små SFO'er

I forbindelse med en indledende drøftelse af udmøntningen af den pulje, der blev afsat i forbindelse med budgetforliget, besluttede Børne- og Skoleudvalget den 22. september 2020, at der snarest skulle være en drøftelse af, om forholdene for folkeskolernes SFO'er kunne indgå.

I 2016 blev der udarbejdet et notat om små SFO'er med henblik på at beregne, hvornår en SFO kunne anses for at være økonomisk og pædagogisk bæredygtig: et break-even. Break-even blev på daværende tidspunkt vurderet til at afhænge af om SFO'en skulle løfte opgaven med en praktikstuderende. Uden praktikstuderende ville break-even være 47,11 børn og med en studerende i praktik ville break-even være 52,36 børn. Overordnet set ville break-even hen over årene være ca. 50 børn.

Siden 2016 er lønningerne fremskrevet, takstbeløbet, som SFO'erne tildeles, er ligeledes pris- og lønfremskrevet. Endvidere er SFO'ernes åbningstid øget lidt grundet kortere skoledage, men ved samme lejlighed blev takstbeløbet øget, så der var fuld kompensation for den øgede åbningstid.

Økonomiske konsekvenser

I 2021 er basistildelingen til en SFO 130.180 kr. og takstbeløbet for et SFO-helårsbarn er 22.224 kr.

Hver måned opgøres antallet af SFO-børn i hver SFO, og efterfølgende korrigeres den økonomiske tildeling i overensstemmelse med hvor mange børn, der faktisk har været i SFO.

På baggrund af den løbende tilpasning af tildelingen, så den svarer til væksten i udgifter og ændringer i lønniveauer, samt en vurdering af, hvordan økonomien balancerer i den mindste SFO (Kongeskær), vurderer administrationen, at break-even fortsat ligger på 50 helårsbørn.

I budget 2021 er der på baggrund af befolkningsprognosen, de aktuelle elevtal i indskolingen samt søgningen til SFO, skønnet følgende elevtal i SFO i 2021:

SFO i 2021	SFO Helårsbørn
Kongeskær SFO	52
Svartingedal SFO	67
Slusen (Hans Rømer Skolens SFO)	101
Paradisbakkeskolen SFO	138
Frito (Søndermarksskolens SFO)	151
Åstedet (Åvangsskolens SFO)	177
I alt	686

Afledte effekter

Modellen repræsenterer et supplement til den eksisterende tildelingsmodel. Dette supplement vil lette det økonomiske pres på de almenskoler, der har de væsentligste økonomiske udfordringer. Modellen er dog i modstrid med kommunens generelle udgiftsfordeling, der fordrer, at færre borgere giver færre midler, mens flere borgere giver flere midler.

En udvidet tildeling, der ikke er fast, men ændres som følge af behovet for supplement, fordrer rent teknisk en tildeling uden overførselsret. Administrationen vurderer derfor, at dette vil være en tildelingsform, der generelt svækker kommunens muligheder for økonomisk styring.

3. Årlig, socioøkonomisk undersøgelse

Den afsatte pulje kan anvendes til finansiering af en årligt gentaget undersøgelse af de socioøkonomiske forhold på skoleområdet på Bornholm i 2021 og 2022. De socioøkonomiske forhold for de enkelte skoler vil typisk kun rumme mindre udviklinger årligt, og det er derfor mere validt at have flere års sammenligningsgrundlag. I lyset af, at Svartingedal Skole er ved at etablere en overbygning, der bevarer elever på Svartingedal Skole frem for at de påbegynder skolegangen i 7. klasse på Åvangsskolen. Da alder er en socioøkonomisk faktor, der ifølge Index-100 har tyngde, anbefaler administrationen, at undersøgelsen gennemføres årligt indtil overbygningen er fuldt etableret på Svartingedal Skole.

Da kommunalbestyrelsen den 17. september besluttede, at ca. 11 mio. kr. fremadrettet skal fordeles ud fra undersøgelsens resultater, vil de enkelte skolars tildeling afhænge

af at grundlaget er rimeligt retvisende. På grund af ændringer i aldersfordelingen på især 2 skoler vurderes en ajourføring i 2021 og 2022 som relevant.

En årlig ajourføring koster ca. 70.000 kr.

Ovenstående muligheder repræsenterer delelementer, der kan kombineres, og således skal der ikke nødvendigvis vælges mellem de opstillede varianter. Såfremt alle tre delelementer tilvælges, kan det have betydning for økonomistyringen på lang sigt, idet der kan opstå behov for et større beløb end de afsatte 1,5 mio. kr., hvis der ses en væsentlig nedgang i antal børn i skolerne SFO'er eller hvis der opstår yderligere behov for kompensation ved klasser med gennemsnitligt mindre end 21 elever.

Økonomiske konsekvenser

I 2021 vil udgiften til "kompensation ved klasser på færre end 21 elever" med elev og klassetal opgjort pr. 5. september 2020 blive 1.332.510 kr. I 2021 vil udgiften til "kompensation til SFO'er med færre end 50 elever" afhænge af elevtallet, der løbende korrigeres, men bliver dette som forventet i budget 2021, vil der ikke være nogen udgifter.

Administrationen anbefaler, at puljen etableres som en pulje uden overførselsret, da behovet for kompensation afhænger af klassernes og SFO'ernes størrelser, og derfor kan være meget svingende. Bliver puljen etableret med overførselsret indebærer det, at svingninger i elevtal kan resultere i, at skoleområdet skal iværksætte potentielt store, ekstraordinære besparelser indenfor eget budget.

Administrationen afrapporterer årligt til Børne- og Skoleudvalget i november måned, hvor det opgøres, hvor stort trækket er på bevillingen, så udvalget får mulighed for at holde sig orienteret om udviklingen.

I 2021 og 2022 vil en ajourføring af grundlaget for socioøkonomisk tildeling forventes at koste ca. 70.000 kr. pr. år.

Supplerende sagsfremstilling til Børne- og Skoleudvalget den 2. februar 2021

Kommunalbestyrelsen besluttede den 26. november 2020 at sende forslag om pulje til folkeskolerne i høring i alle folkeskolernes skolebestyrelser i forlængelse af budgetforliget for 2021. Kommunalbestyrelsen har således sendt følgende tre muligheder for udmøntning af puljen i høring:

- Kompensation for klasser med færre end 21 elever
- Kompensation til små SFO'er
- Årlig, socioøkonomisk undersøgelse

Ved høringsfristens afslutning var indkommet høringssvar fra otte af de i alt ni folkeskoler. Efter høringsfristen er sidste skoles høringssvar ligeledes indkommet. De samlede høringssvar er bilagt punktet.

Med afsæt i høringssvarene drøfter Børne- og Skoleudvalget den endelige udmøntning af puljen til folkeskolerne med henblik på, at der fremlægges en sag til endelig godkendelse i kommunalbestyrelsen den 25. marts 2021. Procesplanen foreslås dermed revideret til:

Procesplan	
Dato	Aktivitet
3. november	Børne- og Skoleudvalget behandler udmøntningen af puljen.
18. november	Økonomi-, Erhvervs- og Planudvalget behandler udmøntningen af puljen.
26. november	Kommunalbestyrelsen sender forslag til udmøntning af puljen i høring i skolebestyrelserne på de bornholmske folkeskoler.
15. januar	Høringsfrist
2. februar 2021	Børne- og Skoleudvalget behandler hørings svar og drøfter udmøntningen af puljen.
2. marts 2021	Børne- og Skoleudvalget behandler forslag til udmøntning af pulje
10. marts 2021	Økonomi-, Erhvervs- og Planudvalget behandler forslag til udmøntning af pulje
25. marts 2021	Kommunalbestyrelsen beslutter en endelig udmøntning af puljen.

Hørings svar

Hørings svarene tilkendegiver en overordnet positiv indstilling til muligheden for at kompensere for såvel små SFO'er som skoler med klasser under 21 elever i gennemsnit. Der er ligeledes overvejende tilslutning til, at den socioøkonomiske undersøgelse finansieres af denne pulje de næste to år.

Flere skoler påpeger dog også behovet for budgetmæssig sikkerhed, og anmoder derfor om, at rammen udvides så der er sikret midler til compensationer udover det eksisterende budget på skoleområdet, da der ellers er en frygt for en skævvridning eller en sandsynlighed for svækket, økonomisk styring. Hans Rømer Skolen påpeger endvidere, at der bør kigges mere grundlæggende på den eksisterende tildelingsmodel samt en drøftelse af det ønskede serviceniveau på folkeskolerne.

De centrale pointer fra de indkomne hørings svar er oplyst herunder:

Skole	Hørings svar
Hans Rømer Skolen	<p>Skolebestyrelsen ser positivt på muligheden for, at tildelingsmodellen justeres, og at man ønsker at oprette en yderligere pulje, som skolebestyrelsen gerne ser anvendes til skoler med klasser under 21 elever og til de små SFO'er.</p> <p>Skolebestyrelsen ser gerne, at den socioøkonomiske undersøgelse finansieres andetsteds.</p> <p>Modellen er fortsat elevtalsafhængig, hvilket skolebestyrelsen mener vil bevirke, at Hans Rømer Skolen fortsat vil have en trængt økonomi.</p>

	<p>Skolebestyrelsen opfordrer til, at der tages en politisk drøftelse af, hvilket serviceniveau alle skoler som minimum bør tilbyde.</p>
Heldagsskolen	<p>Skolebestyrelsen på Heldagsskolen har ikke nogen kommentarer til de tre muligheder for udmøntning af puljen.</p> <p>Dog vil bestyrelsen gerne understrege vigtigheden i at understøtte de skoler, der er økonomisk udfordret pga. den nuværende tildelingsmodel, således at der bevares skoler på hele øen.</p>
Kildebakken	<p>Skolebestyrelsen er bekymret for konsekvenserne, når kommunens mulighed for økonomisk styring svækkes, såfremt man vælger at yde kompensation for små klasser eller små SFO'er.</p> <p>Skolebestyrelsen støtter, at der anvendes 70.000 kr. til årlig ajourføring af socioøkonomisk undersøgelse.</p>
Kongeskærskolen	<p>Skolebestyrelsen på Kongeskærskolen ser positivt på forslaget om en pulje, og ser det som et helt afgørende redskab til at undgå skolelukninger i fremtiden. Skolebestyrelsen anser desuden puljen som en mulighed for at sikre, at lokale folkeskoler er attraktive valg for børnefamilier.</p> <p>Behovet for kompensation til små SFO'er kan sikre en mere stabil drift af disse skoler.</p> <p>Kongeskærskolen har 3-4 årgange, som kan risikere at skulle deles i mindre klasser til sommer, så udfordringen er højaktuel for skolen.</p>
Paradisbakkeskolen	<p>Skolebestyrelsen er bekymret for, at der skabes en skævvridning i forhold til de udfordringer, der kan være ved at have 28 elever i en klasse, hvis man vælger at kompensere for klasser med gennemsnitligt færre end 21 elever. Skolebestyrelsen stiller desuden spørgsmål til varigheden af puljen samt eventuelle afledte, økonomiske effekter, der kan ramme</p>

	<p>bredt på skoleområdet.</p> <p>Den politiske beslutning om at bevare små skoler bør følges op med den nødvendige økonomi – dog uden at tage af rammen fra de øvrige SFO'er.</p> <p>Vi bifalder tildelingen ud fra socioøkonomiske analyser.</p>
Svartingedal Skole	<p>Skolebestyrelsen hilser samtlige forslag velkomne og ved af erfaring, at mindre klasser og en mindre SFO kan skabe økonomiske udfordringer. Skolebestyrelsen mener derfor, at det vil være kærkomment med en kompensation for de skoler, der har færre end 21 elever.</p>
Søndermarksskolen	<p>Skolebestyrelsen ved Søndermarksskolen bifalder, at der etableres en pulje til folkeskolerne, og mener som udgangspunkt, at alle tre punkter burde udmøntes, evt. i nedenstående rækkefølge:</p> <ol style="list-style-type: none"> 1. Kompensation til små SFO'er 2. Kompensation for klasser med færre end 21 elever 3. Årlig, socioøkonomisk undersøgelse <p>Bestyrelsen opfordrer til, at alle tre punkter indgår på lige fod.</p>
Ungdomsskolen	<p>Skolebestyrelsen ved Ungdomsskolen finder det positivt, at der kompenseres for demografiske skævheder i elevtallet på de enkelte skoler. Skolebestyrelsen tilslutter sig endvidere, at den socioøkonomiske undersøgelse gentages de kommende år og håber dermed, at der fortsat handles på den viden disse undersøgelser giver. Skolebestyrelsen støtter op om de tiltag, der sikrer et fælles bornholmsk skolevæsen med lige muligheder for alle skolerne.</p>
Åvangsskolen	<p>Skolebestyrelsen på Åvangsskolen ser generelt mange positive elementer og kan overordnet tilslutte sig intentionerne i de 3 muligheder. Skolebestyrelsen konstaterer dog og-</p>

	<p>så, at kompensation for klasser med færre end 21 og til dels kompensation for små SFO'er kan medføre en væsentlig budgetmæssig udfordring, hvis den skal finansieres inden for den nuværende ramme.</p> <p>Skolebestyrelsen på Åvangsskolen kan kun tilslutte sig de 3 indsatsplaner, hvis der tilføres nye midler i en særskilt pulje, som anbefalet af administrationen.</p> <p>Det er afgørende for Åvangsskolen at puljen, som anbefalet af administrationen, etableres uden overførselsret.</p>
--	---

Økonomiske konsekvenser

Se sagsfremstillingen til Børne- og Skoleudvalget den 3. november 2020.

Supplerende sagsfremstilling til Børne- og Skoleudvalget den 2. marts 2021

Børne- og Skoleudvalget behandlede udmøntning af puljen til folkeskolerne på udvalgets ordinære møde den 2. februar 2021. Udvalget besluttede at anbefale en udmøntning, der indebærer samtlige tre muligheder, der er beskrevet i sagsfremstillingen til Børne- og Skoleudvalget den 3. november 2020. Denne anbefaling forelægges til kommunalbestyrelsens godkendelse.

Punkt 5: Indskrivning til 0. klasse i skoleåret 2021/2022

Bilag

Skema indskrevne elever inkl. distrikt 2021-2022

Åbent punkt

5 Indskrivning til 0. klasse i skoleåret 2021/2022

17.20.01G01-2047

Behandling	Mødedato	Åbent punkt	Lukket punkt
Børne- og Skoleudvalget	02-03-2021	8	
Kommunalbestyrelsen	25-03-2021	5	

Hvem beslutter

Børne- og Skoleudvalget indstiller
Kommunalbestyrelsen beslutter

Resumé

I henhold til styrelsesvedtægten for Bornholms Regionskommunes skolevæsen foretages central indskrivning til 0. klasserne. Indskrivning til kommende 0. klasser sker i januar måned forud for skolestart, og kommunalbestyrelsen skal i marts måned træffe beslutning om indskrivning af elever til 0. klasse i øens seks skoledistrikter.

Indstilling og beslutning

Servicedirektøren indstiller, at

- Kommunalbestyrelsen imødekommer alle ønsker om skoleindskrivning jf. scenarie 1

Børne- og Skoleudvalget den 2. marts 2021:
Anbefales

Kommunalbestyrelsen den 25. marts 2021:
Godkendt.

Sagsfremstilling

Indskrivningen til 0. klasse på de seks almene folkeskoler i skoleåret 2021/2022 er forløbet fra 6. januar til 26. januar 2021, og er nu afsluttet. Af nedenstående oversigt fremgår indskrivningstallene for de kommende 0. klasser i de bornholmske folkeskoler for skoleåret 2021/2022. I opgørelsen indgår børn, som ønskes hjemmeundervist samt børn, der er indstillet til specialskole og børn, hvorpå der er ansøgt om udsat undervisningspligt.

Skole	Antal elever indskrevet fra eget distrikt	Elever fra andre distrikter	I alt indskrevet i 0. klasse 2021/2022
Hans Rømer Skolen	35	2	37
Kongeskærskolen	24	3	27
Paradisbakkeskolen	38	5	43
Svartingedal Skole	24	1	25
Søndermarksskolen	32	31	63

Åvangsskolen	19	5	24
I alt			219

Kommunalbestyrelsen træffer beslutning om, i hvilket omfang elever fra andre skoledistrikter kan indskrives på den ønskede skole, såfremt elevtallet i klassen vil overstige 28. Hvis elevtallet i en klasse er 28 eller derunder, har elever ret til at blive indskrevet i klassen i henhold til reglerne om frit skolevalg.

Det vil fortsat være skolelederens kompetence at placere børnene i de respektive 0. klasser på den enkelte skole.

Opgørelse af indskrivning for det kommende skoleår

Ved indskrivning af elever til 0. klasse for skoleåret 2021/2022 har Pladsanvisningen under Center for Børn og Familie registreret indskrivningen af i alt 348 børn, der er født i 2014 eller 2015, og som endnu ikke har påbegyndt skolegangen. 219 af disse børn er indskrevet i de bornholmske folkeskoler, mens 117 elever er indskrevet på fri- eller privatskoler. Herudover er der ansøgt om udsat undervisningspligt på i alt 12 børn. Disse 12 børn indgår ikke i de følgende beregninger, da deres skoleforløb endnu er uafklaret. Ansøgninger om udsat undervisningspligt vil blive behandlet og afgjort ultimo marts 2021.

Den eksisterende opgørelse er med forbehold for de ændringer, der måtte forekomme inden skolestart 1. august 2021.

Indskrivning i de almene folkeskoler

Den netop afsluttede indskrivning viser, at 219 børn er indskrevet i 0. klasse i det kommende skoleår 2021/2022 i de almene folkeskoler. Af indskrivningsopgørelsen fremgår det desuden, at der i alt er 47 ønsker om at påbegynde 0. klasse på en anden folkeskole end distriktsskolen.

Elever, der er bosiddende i skoledistriktet har krav på optagelse i distriktsskolen.

Da der har været ekstraordinært stor søgning til Søndermarksskolen i forbindelse med indskrivningen 2021/2022 opstilles herunder to mulige scenarier for indskrivning til 0. klasse i det kommende skoleår, hvor kommunalbestyrelsen enten kan imødekomme alle indskrivningsønsker eller fordele børnene efter de gældende retningslinjer i Styrelsesvedtægten for Bornholms Regionskommunes skolevæsen.

I henhold til den gældende styrelsesvedtægt skal kommunalbestyrelsen tage stilling til oprettelsen af 0. klasser på øens folkeskoler. Forældre har desuden krav på, at deres barn optages på en folkeskole i bopælskommunen, og såfremt forældrene ønsker deres barn optaget på en skole, der ikke er distriktsskolen, skal optagelse ske efter retningslinjer fastsat af kommunalbestyrelsen for, hvilke børn, der skal optages først, jf. Folkeskoleloven § 36, stk. 3. Dette betyder, at ønsker om at påbegynde skolegangen på en anden skole end distriktsskolen, skal imødekommes op til 28 elever pr. klasse. Er der flere ønsker end ledige pladser, sker fordelingen efter følgende kriterier:

1. Søskende til elever på skolen går forud for andre
2. Nærmereboende går forud for fjernereboende
3. Lodtrækning i det omfang objektive hensyn ikke fører til en prioritetsorden

Idet der er 31 børn udenfor Søndermarksskolens distrikt, der ønsker optagelse på Søndermarksskolen, træder ovenstående kriterier i kraft, hvis kommunalbestyrelsen ikke beslutter at imødekomme alle ønsker om indskrivning.

Der er i de nedenstående opgørelser ikke taget hensyn til eventuelle omgængere fra de nuværende 0. klasser, visitering af elever til specialskoler samt bevilling og afslag på ansøgninger om udsættelse af undervisningspligten.

1. Alle indskrivningsønsker imødekommes

Såfremt alle ønsker om indskrivning på de almene folkeskoler imødekommes, vil dette medføre oprettelse af følgende antal 0. klasser med 17-27 elever i hver klasse jf. nedenstående oversigt.

Skole	Indskrevne børn i alt	Heraf hjemme-underviste børn	Børn i 0. klasse	Antal 0. klasser
Hans Rømer Skolen	37	2	35	2 klasser
Kongeskærskolen	27	-	27	1 klasse
Paradisbakkeskolen	43	-	43	2 klasser
Svartingedal Skole	25	-	25	1 klasse
Søndermarksskolen	63	-	63	3 klasser
Åvangsskolen	24	-	24	1 klasse

Hans Rømer Skolen, Kongeskærskolen og Paradisbakkeskolen vil således bevare antallet af 0. klasser i det kommende skoleår, hvis alle indskrivningsønsker imødekommes, mens Åvangsskolen og Svartingedal Skole vil skulle oprette én 0. klasse mod de eksisterende to 0. klasser i skoleåret 2021/2022. På Søndermarksskolen vil der skulle oprettes tre 0. klasser med hver 21 elever, mod de eksisterende to 0. klasser i indeværende skoleår.

Konsekvenser

Såfremt alle ønsker om indskrivning imødekommes, vil Åvangsskolen kun skulle oprette én 0. klasse i det kommende skoleår, mens Søndermarksskolen står til at oprette tre 0. klasser. Dette vil betyde, at personalestaben på Åvangsskolen skal reduceres i såvel skoledel som skolefritidsordning, mens Søndermarksskolen tilsvarende skal udvide antallet af personaler. Nedjusteringen vil således have både pædagogiske, didaktiske og økonomiske konsekvenser for Åvangsskolen fremadrettet.

2. Fordeling efter styrelsesvedtægtens kriterier

Der er i alt 63 ønsker om indskrivning på Søndermarksskolen i skoleåret 2021/2022, heraf 31 ønsker fra børn, der bor udenfor skolens distrikt. Således er Søndermarksskolen forpligtet til at oprette to klasser med i alt 32 elever, hvilket resulterer i, at der er plads til yderligere 24 elever i de to 0. klasser. I overensstemmelse med de gældende kriterier skal de 10 elever, der har søskende på skolen optages først. Herefter er der foretaget en prioritering af de resterende 14 børns afstand fra deres respektive bopæl til Søndermarksskolen.

De indskrivningsønsker, der ikke vil kunne imødekommes, hvis kommunalbestyrelsen vælger at fordele indskrivningsønskerne i henhold til styrelsesvedtægten, er fordelt med

tre elever fra Hans Rømer Skolens distrikt, en fra Kongeskærskolens distrikt, en fra Svartingedal Skoles distrikt og en fra Åvangsskolens distrikt. Fælles for disse er, at de ikke har søskende på Søndermarksskolen og at de bor med de største afstande mellem bopælen og Søndermarksskolen. Denne fordeling vil medføre oprettelse af følgende antal 0. klasser med 17-28 elever i hver klasse jf. nedenstående oversigt, såfremt de resterende børn tilfalder distriktsskolerne.

Skole	Indskrevne børn i alt	Heraf hjemme-underviste børn	Børn i 0. klasse	Antal 0. klasser
Hans Rømer Skolen	40	2	38	2 klasser
Kongeskærskolen	28	-	28	1 klasse
Paradisbakkeskolen	43	-	43	2 klasser
Svartingedal Skole	26	-	26	1 klasse
Søndermarksskolen	56	-	56	2 klasser
Åvangsskolen	25	-	25	1 klasse

Hans Rømer Skolen, Kongeskærskolen og Paradisbakkeskolen vil således bevare antallet af 0. klasser i det kommende skoleår, hvis alle indskrivningsønsker imødekommes, mens Svartingedal Skole vil skulle oprette en 0. klasse med 26 elever og Åvangsskolen en klasse med 25 elever. På Søndermarksskolen vil der skulle oprettes to 0. klasser med hver 28 elever.

Konsekvenser

Såfremt kommunalbestyrelsen vælger at fordele de kommende elever i 0. klasse i henhold til kriterierne i den gældende styrelsesvedtægt, vil Søndermarksskolen skulle oprette to klasser med 28 elever i hver. Både Søndermarksskolen og Kongeskærskolen vil med denne fordeling nå en klassekvotient på 28, hvilket øger sandsynligheden for, at klasserne på sigt skal deles med de deraf følgende økonomiske udfordringer.

Indskrivningens konsekvenser for Åvangsskolen og Søndermarksskolen

Den netop afsluttede indskrivning viser, at Åvangsskolen i det kommende skoleår kun vil skulle oprette en 0. klasse, mens Søndermarksskolen står til at oprette tre 0. klasser. I forhold til det pædagogiske og didaktiske arbejde vil det have en indvirkning på Åvangsskolens praksis, såfremt personalestaben skal reduceres, så den er tilpasset en ét-sporet årgang: Mulighederne for faglig sparring i Åvangsskolens årgangsteam og udvikling af den didaktiske proces på 0. klassetrin vil besværliggøres såfremt, der kun er én 0. klasse. Desuden vil muligheden for at indgå i arbejdet med PLF og andre politiske tiltag vanskeliggøres, da der allerede arbejdes med disse i årgangsteams på Åvangsskolen.

Åvangsskolen og Søndermarksskolen rettede derfor den 3. februar 2021 henvendelse til skolechefen med et samlet ønske om, at der oprettes to valide klasser på hver skole. Skolelederne mener, at de nuværende forældreønsker til skolevalg giver en u hensigtsmæssig skævvridning, hvilket vil bevirke store pædagogiske og økonomiske udfordringer for begge skoler og skolefritidsordninger i de kommende skoleår.

Ifølge Folkeskolelovens §36 skal indskrivning af børn i 0. klasse i folkeskolen foregå efter de af kommunalbestyrelsen besluttede rammer og retningslinjer for, hvilke børn, der først skal op-

tages på en anden skole end distriktsskolen. De ovenstående scenarier viser, at det med de gældende rammer og retningslinjer ikke er muligt at imødekomme dette ønske, idet der ikke er hjemmel i styrelsesvedtægten til at etablere to spor på både Åvangsskolen og Søndermarksskolen, når børnene skal fordeles efter de førnævnte, objektive kriterier.

Udvikling i indskrivningen til 0. klasse

I skoleåret 2019/2020 blev der indskrevet i alt 341 børn til skolestart i 0. klasse. 224 af disse blev indskrevet i en almen folkeskole, 117 børn blev indskrevet i fri- og private skoler, og der blev ansøgt om udsat undervisningspligt på 12 børn, som ikke indgik i den procentvise beregning.

Andelen af børn indskrevet i folkeskolen udgjorde således 65,7%, mens indskrivningen til fri- og privatskoler udgjorde 34,3%.

I skoleåret 2020/2021 blev der indskrevet i alt 342 børn til skolestart i 0. klasse. 215 af disse blev indskrevet i en almen folkeskole, 116 børn blev indskrevet i fri- og privatskoler, og der blev ansøgt om udsat undervisningspligt på 11 børn, som ikke indgik i den procentvise beregning.

Andelen af børn indskrevet i folkeskolen udgjorde således 65%, mens indskrivningen til fri- og private skoler udgjorde 35%.

Den aktuelle indskrivning viser, at der er indskrevet i alt 348 børn til skolestart i 0. klasse i skoleåret 2021/2022. 219 børn er indskrevet i en almen folkeskole, 117 børn er indskrevet i fri- og privatskoler, og der er ansøgt om udsat undervisningspligt på 12 børn, som ikke indgår i de procentvise beregninger.

Andelen af børn indskrevet i folkeskolen udgør således 65,2%, mens indskrivningen til fri- og private skoler udgør 34,8% for skoleåret 2021/2022.

Udvikling i indskrivning til 0. klasse i procent			
Skoleår	2019/2020	2020/2021	2021/2022
Folkeskoler	65,7%	65%	65,2%
Fri- og private skoler	34,3%	35%	34,8%

Økonomiske konsekvenser

Fordelingen af elever på de bornholmske folkeskoler rummer ingen ændrede, økonomiske konsekvenser, idet regionskommunen udbetaler et grundbeløb pr. skole og et beløb pr. elev uanset, hvor eleven går i skole.

Skolernes udgifter afhænger i høj grad af antallet af klasser, og generelt er små klasser en økonomisk udfordring for skolerne, mens store klasser som udgangspunkt giver en mere solid økonomi. På skoleniveau vil indskrivningsønskerne således bevirke, at Åvangsskolen skal afvikle personale i både skoledel og skolefritidsordning, mens Søndermarksskolen skal udvide personalestaben tilsvarende.

Supplerende sagsfremstilling

-

Punkt 6: Evaluering af tre supplerende skoletilbud

Bilag

Inkluderende fællesskaber for alle børn - evaluering del 1

Evalueringsdesign evaluering Inkluderende fællesskaber for alle børn

Åbent punkt

6 Evaluering af tre supplerende skoletilbud A-C

17.03.20G01-0019

Hvem beslutter

Børne- og Skoleudvalget indstiller

Økonomi-, Erhvervs- og Planudvalget indstiller

Kommunalbestyrelsen beslutter

Resumé

Kommunalbestyrelsen godkendte den 25. juni 2020 indsatsplanen *Inkluderende fællesskaber for alle børn* med henblik på en fremtidig organisering af specialtilbudsområdet i Center for Skole, Bornholms Regionskommune.

Børne- og Skoleudvalget har ønsket en evaluering af det igangsatte arbejde med henblik på planlægning af kommende skoleår. Administrationen fremlægger første del af den samlede evaluering, der vedrører opstarten af de tre nye skoletilbud på Svartingedal skole (tilbud A), Åvangsskolen (tilbud B) og Paradisbakkeskolen (tilbud C). Sammen med evalueringen forelægges anbefalinger til kvalificering og justering af de tre skoletilbud til politisk behandling.

Indstilling og beslutning

Servicedirektøren indstiller til Kommunalbestyrelsen,

- a) at evaluering (del 1) og anbefalinger til en kvalificering og justering af skoletilbud A-C drøftes
- b) at de tre skoletilbud fortsætter på de nuværende matrikler
- c) at administrationen udarbejder en tids- og handleplan med en tilhørende vurdering af de økonomiske konsekvenser af de anførte anbefalinger til en kvalificering af tilbud A-C til politisk behandling i april 2021
- d) at sende evaluering og anbefalinger til orientering i Handicaprådet og Udsatterådet

Børne- og Skoleudvalget den 2. marts 2021:

Ad. A: Drøftet

Ad. B: anbefales

Ad. C: anbefales

Ad. D: anbefales

Økonomi-, Erhvervs- og Planudvalget den 10. marts 2021:

Børne- og Skoleudvalgets indstilling anbefales.

Kommunalbestyrelsen den 25. marts 2021:
Børne- og Skoleudvalgets indstilling godkendt.

Sagsfremstilling

Kommunalbestyrelsen godkendte d. 25. juni 2020 indsatsplanen *Inkluderende fællesskaber for alle børn* og godkendte herved igangsætningen af tre nye skoletilbud til opstart ved skoleåret 2020/2021:

- Skoletilbud A på Svartingedal skole: Indskolingstilbud med fokus på styrkelse af de adfærdsmæssige kompetencer i forhold til skolegang
- Skoletilbud B på Åvangsskolen: Skoletilbud for elever med generelle indlæringsvanskeligheder
- Skoletilbud C på Paradisbakkeskolen: Skoletilbud for elever med særligt behov for Ro, Forudsigelighed og Fast struktur

Børne- og Skoleudvalget har ønsket en evaluering af det igangsatte arbejde med henblik på planlægning af kommende skoleår. Administrationen har således påbegyndt en evaluering af de foreløbige erfaringer med indsatserne i planen *Inkluderende fællesskaber for alle børn*. Evalueringen er todelt, og her fremlægges første del af evalueringen, der vedrører arbejdet med de tre nye skoletilbud A-C.

Evalueringen er baseret i kvalitative interviews med elever, forældre, medarbejdere, skoleledere, PPR og VISO¹, hvor følgende temaer belyses:

1. Skoleskift/opstart
2. Elevernes trivsel og sociale udvikling
3. Undervisningen og elevernes faglige udvikling
4. Beliggenhed og de fysiske rammer
5. Medarbejderressourcer og kompetencer
6. Fremtidsønsker

Se bilag for en nærmere beskrivelse af det valgte evalueringsdesign.

I tilknytning til evalueringen fremlægges også en række anbefalinger til kvalificering og justering af de tre skoletilbud til politisk behandling.

Da skoletilbud A-C kun har eksisteret i seks måneder, og da administrationen kun har haft kort tid til at evaluere tilbuddene, tager administrationen forbehold for, at evalueringen ikke er fyldestgørende i forhold til alle tænkelige parametre.

Sammenfatning af evaluering af skoletilbud A

Skoleskift/opstart

Opstarten af tilbuddet har været præget af kort tid til planlægning og etablering, og forældre, medarbejdere og skoleleder ønsker bedre tid til planlægning, faglig forberedelse, rekruttering af medarbejdere og information fra skolen til forældre og elever. Det indledningsvise skift i medarbejdergruppen har været en udfordring for alle, og forældre har efterlyst tydelig kom-

¹ Viso: Den nationale videns- og specialrådgivningsorganisation, Socialstyrelsen

munikation. Forældrene føler sig godt taget imod på skolen. Nogle elever syntes, det var svært, at de ikke skulle gå i deres oprindelige klasse.

Elevernes trivsel og sociale udvikling

Lærerne oplever, at et øget fokus på fast struktur, tydelighed og genkendelighed bidrager til en generelt øget trivsel og et lavere konfliktniveau. Nogle forældre tilkendegiver ønske om et større fokus på det enkelte barn og på den pædagogiske dimension med en mere elastisk ramme for børnene.

Undervisningen og elevernes faglige udvikling

I tilbuddet udsluses eleverne blandt andet til skovskole. I skovskolen profiterer børnene socialt af at være sammen med andre børn i mere fleksible rammer, og fagligt af, at undervisningen er mere praktisk orienteret med færre krav og mindre adfærdsregulering. Medarbejdere pointerer, at det har været muligt at øge den faglige indsats, nu hvor der kun er lærere fast tilknyttet. Nogle forældre efterspørger en pædagogisk dimension, og at undervisningen også er praktisk og kreativt orienteret.

Beliggenhed og de fysiske rammer

Forældre, medarbejdere og skoleleder anser det for en stor fordel, at tilbuddet er fysisk placeret i en selvstændig bygning opad skolens legeplads. Tilbuddets placering, adskilt fra den øvrige skole, gør det nemt at etablere følelse af "eget sted", ligesom der er mindre "trafik" omkring børnene og deraf færre afledte forstyrrelser. Det forhold at tilbuddet ligger på skolens matrikel er afgørende for udslusning og samarbejde mellem den lille gruppe og almenklassen.

Medarbejderressourcer og kompetencer

I tilbuddet ønsker man fokus på, hvordan man reducerer den sårbarhed, der følger af, at der kun er få voksne tilknyttet elevgruppen. Tilsvarende ønsker man, at der er fokus på, at der er de nødvendige personaleressourcer, hvis man skal lykkes med at udsluse et barn til almenklasse og SFO. Det er vigtigt, at medarbejderne har de nødvendige faglige, pædagogiske og didaktiske kvalifikationer, og at der er adgang til den nødvendige sparring/refleksion i arbejdet med børn og forældre i såvel udviklings- som driftsfase.

Vurdering i forhold til effektmål for skoletilbud A

Det fremgår af indsatsplanen Inkluderende fællesskaber for alle børn, at skoletilbud A igangsættes med det formål, at "ruste børnene til at kunne blive en del af det inkluderende fællesskab i en almenskole" og at skoletilbuddet "bidrager til kapacitets- og erfaringsopbygning forud for opstart af det egentlige tilbud".

Det er administrationens umiddelbare vurdering, at skoletilbuddet "bidrager til en kapacitets- og erfaringsopbygning". Da tilbuddet kun har eksisteret i seks måneder, er det, på nuværende tidspunkt, ikke muligt at vurdere, hvorvidt tilbuddet bidrager til at "ruste børnene til at kunne blive del af det inkluderende fællesskab i almenskolen".

Skolen vurderer, at det er afgørende, at antallet af elever afstemmes med personaleressourcen, så der er tilstrækkeligt personale til at udsluse enkeltelever til almenklassen, såvel som til SFO, på en tryk og håndholdt vis. Med de nuværende ressourcer (tilbuddet er normeret til 7 børn, aktuelt går 4 børn i tilbuddet) vurderes det ikke at være muligt, at en lærer går fra den lille gruppe for at følge et barn i almenklassen.

Forventet antal børn, der indstilles til tilbud A i skoleåret 2021/2022

Med forbehold for en vis usikkerhed er det den umiddelbare forventning, at yderligere 2-3 elever vil blive indstillet til skoletilbuddet i skoleåret 2021/2022. En af de nuværende 4 elever i tilbuddet forventes at skifte skole.

Hvis et barn indstilles til tilbuddet, er det ikke nødvendigvis det samme som, at barnet får tilbudt en plads i tilbuddet.

Sammenfatning af evaluering af skoletilbud B

Skoleskift/opstart

Opstart af tilbuddet har været uproblematisk. En elev peger på, at det kunne være rart at hilse på den ny klasse inden start. Eleven føler sig taget godt imod og er nu en del af klassen. Medarbejderne peger på, at det var positivt, at der i begyndelsen var fire elever i tilbuddet i forhold til det relationelle arbejde. Hvis der var færre elever, skal der fokuseres mere på relationen til den store gruppe. Ledelse og medarbejdere peger på, at der var lidt indledningsvis forvirring for forældrene.

Elevernes trivsel og sociale udvikling

Eleverne føler sig trygge i den lille gruppe, men er mere tilbageholdende i den store klasse. Medarbejderne har i den forbindelse fokus på, at der arbejdes i grupper, hvor de nuværende to elever også får opgaver, de kan overskue. Elever og forældre er glade for den ro, der er i den lille gruppe, og giver samtidig udtryk for, at eleverne har det godt sammen med resten af klassen. I praktiske fag har eleverne mulighed for lidt småsnak, der er med til at styrke deres relationer til resten af klassen.

Undervisningen og elevernes faglige udvikling

Eleverne giver udtryk for, at det er rart at være sammen med de andre, selv om det kan være svært at koncentrere sig og flere fag kan være svære. De er derfor også glade for den ro, de har i den lille gruppe, hvor de får den fornødne hjælp. De giver desuden udtryk for, at det indimellem kan være hårdt at arbejde så fokuseret. Medarbejderne peger på, at eleverne har svært ved at være med i klassesammenhæng, og at der er behov for massiv voksenstøtte, da fælles instruktioner, især nye emner, er svære. I gruppen samles der op på det faglige, og medarbejderne har fokus på den generelle indlæringssevne.

Beliggenhed og de fysiske rammer

Der er tilfredshed med, at der er et grupperum lige op til almenklassen, så man hurtigt og uden forstyrrelse kan trække sig med den lille gruppe. Medarbejderne peger på dette som en nødvendighed, og på at, der skal være det samme udstyr i grupperummet som i et almindeligt klasselokale (IT-udstyr, projektor mv.). Der skal være mulighed for indkøb af special-materialer, der er tilpasset de særlige indlæringsmetoder. PPR peger desuden på, at der skal være konkrete specialpædagogiske værktøjer til rådighed.

Medarbejderressourcer og kompetencer

Da det kræver tålmodighed at arbejde med denne børnegruppe, er det vigtigt, at medarbejderne har mod på opgaven, ligesom det er vigtigt med god adgang til vejledning fra skolens matematik- og læsevejledere. Derudover peger medarbejdere på den store hjælp, man har fået fra PPR-vejlederne. Det skal der også være mulighed for at trække på fremadrettet, ligesom der er behov for et målrettet kursus i forhold til elevgruppen.

Vurdering i forhold til effektmål for skoletilbud B

Det fremgår af indsatsplanen Inkluderende fællesskaber for alle børn, at skoletilbud B skal "forebygge mistrivsel og skolevægning blandt elever med kognitive udfordringer" og at "eleverne klædes på til at tage en afgangsprøve". Det fremgår desuden, at det "tilstræbes, at elever med kognitive udfordringer afslutter deres skolegang med en fuld 9. klasses prøve på eget niveau, samtidigt med at de forbliver en del af fællesskabet på skolen".

Da tilbuddet kun har eksisteret i seks måneder, er det administrationens vurdering, at det er for tidligt, at vurdere hvorvidt tilbuddet bidrager til at "forebygge mistrivsel og skolevægning

blandt elever med kognitive udfordringer" og at "eleverne klædes på til at tage en afgangsprøve".

Det er skolen og PPRs vurdering, at det ikke er en realistisk forventning, at alle elever med kognitive udfordringer vil kunne afslutte deres skolegang med en fuld 9. klasses prøve på eget niveau, samtidigt med at de forbliver en del af fællesskabet på skolen. Målet er ikke nødvendigvis at få eleverne fagligt på niveau med aldersgruppen, men at det tilstræbes, at eleverne afslutter folkeskolen med afgangsprøver, hvor det er fagligt og personligt hensigtsmæssigt. Prøverne skal tilrettelægges ud fra bestemmelserne om Prøver på særlige vilkår. Erfaringer viser, at elever, der afslutter med dele af folkeskolens prøver, går styrket ud og det giver større mulighed for at tage en ungdomsuddannelse fremadrettet.

Forventet antal børn, der indstilles til tilbud B i skoleåret 2021/2022

Med forbehold for en vis usikkerhed, er det den umiddelbare forventning, at 6-7 nye elever vil blive indstillet til tilbuddet, udover de 2 elever, der allerede indgår i tilbuddet. Tilbuddet vil ved næste skoleår udelukkende rumme elever på 6.-9. klassesetrin.

Hvis et barn indstilles til tilbuddet, er det ikke nødvendigvis det samme som, at barnet får tilbudt en plads i tilbuddet.

Sammenfatning af evaluering af skoletilbud C

Skoleskift/opstart

Ved opstart var tre ud af fem børn allerede tilknyttet Paradisbakkeskolen. Særligt for de børn, der var tilknyttet Paradisbakkeskolen, har det, for størstedelen, været en "blød overgang" til noget nyt. Fælles for alle børn er, at der, forud for opstarten, har været perioder med skolevægring og fravær fra skole. Medarbejdere, forældre og skoleleder tilkendegiver, at det var en stor udfordring, at skoletilbuddet skulle etableres så hurtigt med meget kort tid til at etablere tilbuddet, finde fysisk placering, indrette lokaler, ansætte medarbejdere, inddrage forældre etc.

Elevernes trivsel og sociale udvikling

Forældre og medarbejdere oplever, at en udtalt fleksibilitet i relation til børn og forældre er afgørende for børnenes trivsel. Der er en begyndende social tilknytning mellem eleverne, men nogle forældre oplever, at det lille elevtal vanskeliggør barn-til-barn samspillet i gruppen.

Undervisningen og elevernes faglige udvikling

Nogle forældre ønsker større fokus på elevernes faglige udvikling, og på *hvordan* man underviser et barn med autisme. Det er nødvendigt at drøfte, hvad "læring" er og den aktuelle vægtning mellem faglige læringsforløb og den sociale/pædagogiske læring. Som i de to øvrige skoletilbud gælder det også her, at det er nødvendigt, at skabe undervisning, der er målrettet det enkelte barn. Elevernes faglige niveau er forskellige, og eleverne er spredt henover tre klassesetrin. Færre børn giver mere ro og muliggør koncentration og fastholdelse ved opgaven.

Beliggenhed og de fysiske rammer

Medarbejdere og skoleleder oplever, at det er en fordel, at tilbuddet er placeret centralt på skolen. Flere forældre tilkendegiver, at de gerne havde set, at tilbuddet var placeret i udkanten af skolens matrikel, med mulighed for at etablere et mindre "skoleagtigt" miljø og for at komme mere uforstyrret til skole. Det er afgørende, at børnene kan skærmes, og at der etableres en følelse af "eget sted". Det er afgørende, at den fysiske placering af tilbuddet muliggør gradvis udslusning af børnene til almenmiljøer, når muligt.

Medarbejderressourcer og kompetencer

Det er vigtigt, at medarbejderne har de fornødne kompetencer, og at de har adgang til løbende opkvalificering og sparring med videns-aktør. Forældre tilkendegiver stor tilfredshed med den nuværende ressource med to faste pædagoger og én fast lærer. Nogle forældre undrer sig over, at man ikke har ansat personale med en større, forudgående erfaring og faglig viden om målgruppen. Nogle forældre oplever, at man i for høj grad "asfalterer, mens man kører". Der er ønske om, at der er systematisk support til medarbejderne, også i en driftsfase.

Vurdering i forhold til effektmål for skoletilbud C

Det fremgår af indsatsplanen Inkluderende fællesskaber for alle børn, at man, med afsæt i evaluering af NEST-inspirerede klasser i andre kommuner, har anledning til at forvente en række positive effekter, eksempelvis, at alle børn bliver dygtige, trives og oplever sig endnu bedre inkluderet.

Skoletilbud C (gruppeordningen) har eksisteret i seks måneder og, jævnfør implementeringsplan for skoletilbud C, vil der forventeligt først kunne kobles NEST-inspirerede klasser til i sommeren 2021. På den baggrund, vurderer administrationen, at det er for tidligt at måle på de i indsatsplanen opstillede effektmål.

Forventet antal børn, der indstilles til tilbud C i skoleåret 2021/2022

Med forbehold for en vis usikkerhed, er det den umiddelbare forventning, at 4 nye elever vil blive indstillet til tilbuddet, udover de 5 elever, der allerede indgår i tilbuddet. Det forventes ikke, at der vil være plads til samtlige 4 børn, der indstilles.

Det er forventningen at 3-4 elever vil blive indstillet til børnehaveklasse i den NEST-lignende klasse.

Hvis et barn indstilles til tilbuddet, er det ikke nødvendigvis det samme som, at barnet får tilbudt en plads i tilbuddet.

Anbefalinger til kvalificering og justering af skoletilbud A-C

På baggrund af interviews, tidlige erfaringer, fremtidsønsker og forslag til kvalificering og justering af tilbuddene fra følge- og arbejdsgruppe (herunder PPR) og VISO fremlægges 10 anbefalinger til kvalificering og justering af de tre skoletilbud. Anbefalingerne foreligger i en ikke-prioriteret rækkefølge.

Det anbefales, at:

1. der hurtigt kommer klarhed over den videre plan for tilbuddene, og at skoler og medarbejdere får tid til at forberede, planlægge og etablere et godt tilbud med det rette teoretiske fundament
2. man drøfter visitationsprocessen og sikrer, at der er transparens
3. medarbejderne opbygger de nødvendige kompetencer med mulighed for efteruddannelse indenfor det specialpædagogiske felt og får adgang til den fornødne sparring og supervision
4. man internt på skolen, på tværs af tilbud og med forældre drøfter vægtningen af faglige-sociale-og pædagogiske elementer i skolen og at man, i arbejdet med eleverne, anlægger et nuanceret syn på læring (personlig, social, faglig læring)
5. man understøtter et øget samarbejde med specialskolerne, PPR og Myndighed (hvor nødvendigt)

6. man involverer forældre og styrker kommunikationen mellem skole og hjem, ikke mindst ved overgange og ved udslusning til almenklasse
7. man fysisk placerer de supplerende skoletilbud med afsæt i en faglig vurdering af, hvor målgruppen vil have optimale rammer for udvikling
8. man har realistiske forventninger til eleverne faglige progression og muligheder
9. man understøtter, at der er den nødvendige personaleressource, blandt andet i forbindelse med udslusning af enkeltelever til almenklassen og økonomi til tilkøb af specialpædagogiske hjælpemidler og IT/AV-udstyr
10. man løbende håndterer den skævvridning, der opstår på en skole, når andre børn, der har det svært i almenklassen, ikke kan få det samme tilbud og at man, parallelt med etablering af særlige skoletilbud, skaber andre inkluderende læringsmiljøer i almenskolen.

Økonomiske konsekvenser

Det skoleår der evalueres har haft følgende økonomiske vilkår for de tre tilbud:

A – Svartingedal.

Skolen er tildelt de normale midler pr. elev, som er mellem 36.000 og 51.000 kr. pr. elev afhængig af elevens klassestrin, til afholdelse af alle normale udgifter.

Endvidere er skolen tildelt ekstra 1 mio. kr., svarende til en ekstra fuldtidslærer og en ekstra fuldtidspædagog.

Endvidere er der i beslutningen forudsat at ressourceteamet (udgående team med ressourcer fra blandt andet PPR og Heldagsskolen) er fast tilknyttet tilbuddet, tællende som et forløb i ressourceteamet, til både at støtte selve gruppetilbuddet, men også overgangen til de almenklasser, som eleverne gerne skal blive i stand til at gå i.

Den medarbejder fra ressourceteamet, der i dette skoleår har været tilknyttet skoletilbud A, som led i et ressourceforløb, afslutter sit ressourceforløb i marts 2021. Der vil fremadrettet ikke være økonomi og ressource fra ressourceteamet knyttet op på tilbuddet.

B – Åvangsskolen.

Skolen er tildelt de normale midler pr. elev, som er mellem 36.000 og 51.000 kr. pr. elev afhængig af elevens klassestrin, til afholdelse af alle normale udgifter. Det er skolens pligt for disse midler at afholder alle relevante udgifter til løn, materialer m.m., og skolerne har også en pligt til at anskaffe nødvendige specialpædagogiske værktøjer.

Endvidere er skolen tildelt ekstra 525.000 mio. kr., svarende til en ekstra fuldtidslærer.

C – Paradisbakkeskolen.

Skolen er tildelt de normale midler pr. elev, som er mellem 36.000 og 51.000 kr. pr. elev afhængig af elevens klassestrin, til afholdelse af alle normale udgifter.

Endvidere er skolen til gruppetilbuddet tildelt ekstra 1,500,000 mio. kr., svarende til 3 fuldtidsstillinger, så der konstant kan være to voksne i gruppen.

Endvidere er det i beslutningen forudsat, at en halvtidsperson fra Børn og Familie er tilknyttet gruppen, med den opgave at arbejde med de elever der ikke møder frem samt udslusningen til de særlige klasser.

På baggrund af evaluering og anbefalinger udarbejdes en tids- og handleplan for en kvalificering af tilbuddene, samt en vurdering af de økonomiske konsekvenser af en sådan kvalificering til politisk behandling i april.

Supplerende sagsfremstilling

-

Punkt 7: Besparelse på 1,1 mio. kr. i Center for Børn og Familie

Bilag

Bilag 1 B2015 - BSU-5 Sammenlægning af udførelsenheder

Åbent punkt

7 Besparelse på 1,1 mio. kr. i Center for Børn og Familie

00.15.01000-0001

Behandling	Mødedato	Åbent punkt	Lukket punkt
Børne- og Skoleudvalget	02-03-2021	9	
Økonomi-, Erhvervs- og Planudvalget	10-03-2021	16	
Kommunalbestyrelsen	25-03-2021	7	

Hvem beslutter

Børne- og Skoleudvalget indstiller

Økonomi-, Erhvervs- og Planudvalget indstiller

Kommunalbestyrelsen beslutter

Resumé

I forbindelse med budgetforliget 2015 blev det besluttet, at Center for Børn og Familie skulle spare 1,0 mio. kr. ved at samle de sociale udfører-tilbud. Besparelsen er siden blevet forskudt, så den først har ligget i 2020. I 2020 blev besparelsen effektueret og blev placeret i Familiebehandler-teamet, plejefamilie-området og hospitalsundervisningen. Pga. løn- og prisfremskrivninger er beløbet 1,1 mio. kr. i 2021.

Besparelsen har medført ventetider på 4-5 måneder i Familiebehandler-teamet, og mulighed for færre helårsanbringelser i plejefamilier, men har ikke haft konsekvenser for Hospitalsundervisningen.

Indstilling og beslutning

Servicedirektøren indstiller, at:

- Der ikke gennemførtes en besparelse på 600.000 kr. på Familiebehandler-teamet og at annulleringen af besparelsen finansieres af den forventede overførsel fra 2020 for bevilling 12 Børn og Familie i 2021.
- Annulleringen af besparelsen på 600.000 kr. på bevilling 12 børn og Familie indarbejdes i forbindelse med budgetlægningen i budget 2022 og overslagsår.
- Gennemførte besparelse på plejefamilier på 250.000 kr. flyttes til Hospitalsundervisning på bevilling 12 Børn og Familie, som dermed får en samlet besparelse på 500.000 kr.

Børne- og Skoleudvalget den 2. marts 2021:

Ad. A: anbefales

Ad. B: anbefales

Ad. C: anbefales

Økonomi-, Erhvervs- og Planudvalget den 10. marts 2021:

Børne- og Skoleudvalgets indstilling anbefales.

Kommunalbestyrelsen den 25. marts 2021:
Godkendt.

Sagsfremstilling

I forbindelse med budgetforliget for 2015 blev det besluttet, at Center for Børn og Familie skulle spare 1,0 mio. kr. ved at samle de sociale udfører-tilbud i lokaler, som også gav mulighed for træningslejligheder og værelser til unge (se bilag 1). I nedprioriteringsforslaget fremgår det, at det vil være muligt at opnå synergieffekt på indsatserne på tværs af tilbuddene, stordriftsfordele i døgnets ydertidspunkt, samt en ledelsesmæssig besparelse.

Det fremgår, at forslaget forudsætter en fysisk samling af udfører-tilbuddene (Børne- og Familiehuset, Ungehuset, Familierådgivning og PPR), og at planerne om at flytte på Slottet ikke kunne lade sig gøre, da det skulle bruges til asylcenter). Forslaget lød på 750.000 kr. i 2016, og 1 mio. kr. i de efterfølgende år (i 2014 priser).

I forbindelse med budgetvedtagelsen for budget 2016 blev der indarbejdet en teknisk korrektion, der udskyd besparelsen med et år. Besparelsen er også blevet forskudt i forbindelse med budgetvedtagelserne for budget 2017 og 2018, således at den har først har skullet effektueres fuldt ud i 2020. Grundet pris- og lønfremskrivelser er besparelsen nu 1,1 mio. kr.

Samlingen af de sociale udfører-tilbud blev ikke gennemført. Center for Børn og Familie vurderer ikke, at det vil ændre sig de næste mange år, da der ikke er udsigt til at samle de relevante dele på en og samme matrikel med de nødvendige faciliteter for at opnå den ønskede synergieffekt.

Effektivering af besparelsen i 2020

Børn og Familie har effektueret besparelsen i 2020 på tre områder, sådan som det fremgår af tabel 1.

Tabel 1 Gennemførte besparelser ved budget 2020

Område	Begrundelse	Beløb
Hospitalsundervisning	I flere år havde der været et mindre-forbrug på erstatningsundervisning af børn og unge under længerevarende hospitalsindlæggelse.	250.000
Plejefamilier	Der var færre plejefamilier, end der var afsat budget til, og dermed var der ubrugte midler i forhold til vederlag.	250.000
Familiebehandlerteamet	Fra sommeren 2018 og frem til sommeren 2019 var der markant nedgang i antal bevilgede familiebehandlingsforløb i Familiebehandlerteamet	600.000
I alt		1,1 mio. kr.

Konsekvenser af besparelsen

Besparelsen på hospitalsundervisning er blevet gennemført, men Center for Børn og Familie har forbehold overfor den fremtidige effektivering, da kommunen ikke har indflydelse på udgifter til hospitalsundervisning, da det udløses af længerevarende hospitalsindlæggelser.

Besparelsen på plejefamilier har ikke haft direkte betydning i 2020, da der har været færre plejefamilieanbragte børn end budgetteret. Besparelsen betyder dog, at der er mulighed for ca. 0,6 færre helårsanbringelser i plejefamilier. Det forventes, at der fremover vil være behov for at anbringe flere børn og unge i plejefamilie, og mindreforbruget forventes derfor ikke at være varigt. I forbindelse med hjemtagelsen af plejefamilieopgaven er det blevet tydeligt for Center for Børn og Familie, at der er mangel på plejefamilier på Bornholm. Det vil derfor være behov for en målrettet rekrutteringsindsats.

Besparelsen på Familiebehandlerteamet blev gennemført ved, at en vakant stilling ikke blev besat. Hvor 2018 og 2019 havde færre visiterede familier til Familiebehandlerteamet, var der i 2020 en stigning. Det betyder, at der ultimo januar 2021 er ventetid på ca. 4 måneder til §52.3.3 forløb (Familiebehandling til børn 0-5 år) og 5 måneder til §11.7 forløb (Rådgivning, undersøgelse og behandling). Beskrivelsen af forløbene kan ses i [Det vejledende serviceniveau](#)).

Såfremt besparelserne fortsat skal effektueres som i 2020, forventes det at få konsekvenser for udsatte børn, unge og deres familier i form af ventelister, enten som nu til Familiebehandlerteamet, men andre områder vil også få ventelister (eks. forældrekompetenceundersøgelser og øvrige familiebehandlingstilbud), hvis besparelsen flyttes til et andet område på bevilling 12. Det samme gælder, såfremt besparelsen skal fortsætte fra 2022 og i overslagsårene, sådan som det oprindelige besparelsesforslag fra 2016 forudsatte.

Økonomiske konsekvenser

Center for Børn og Familie foreslår, at den gennemførte besparelse på Familiebehandlerteamet på 0,6 mio. kr. annulleres, og i 2021 finansieres af den forventede overførsel fra 2020 for bevilling 12 Børn og Familie, samt at annulleringen fra 2022 og frem indarbejdes i budget 2022 som en teknisk korrektion i forbindelse med budgetlægningen.

Center for Børn og Familie vil indenfor bevilling 12 Børn og Familie kunne finde den resterende del af besparelsen, svarende til 0,5 mio. kr. på hospitalsundervisningen. Det med baggrund i forbruget de seneste 4 år, således der reelt er tale om at budgettet tilpasses det nuværende forbrug.

Supplerende sagsfremstilling

-

Punkt 8: Økonomimodel til udvikling af tilbudsviften på det specialiserede socialområde

Bilag

Bilag 1 - Økonomimodel godkendt af KKR Hovedstaden den 3. februar 2021.docx

Bilag 2 - Målgruppebeskrivelse for voksne med autismspektrumforstyrrelser i kombination med adfærsudfordringer mv

Åbent punkt

8 Økonomimodel til udvikling af tilbudsviften på det specialiserede socialområde

27.03.08A00-0001

Behandling	Mødedato	Åbent punkt	Lukket punkt
Børne- og Skoleudvalget	02-03-2021	11	
Kommunalbestyrelsen	25-03-2021	8	

Hvem beslutter

Social-og Sundhedsudvalget indstiller

Børne- og Skoleudvalget indstiller

Kommunalbestyrelsen beslutter

Resumé

Der foreligger nu en økonomimodel, som KKR Hovedstaden har efterspurgt den 7. februar 2020, og som de 29 kommunalbestyrelser i Hovedstadsregionen og Region Hovedstaden har besluttet med Rammeaftale 2021-2022. Med modellen gives underskudsgaranti på de pladser, som kommuner eller region opretter for fællesskabet.

Økonomimodellen bidrager konstruktivt til den aktuelle nationale bevågenhed på handicapområdet og borgernes retssikkerhed. Kommunerne har forsyningsforpligtelsen på det specialiserede socialområde og kommunerne har et fælles ansvar for at have relevante tilbud til borgerne.

Indstilling og beslutning

Servicedirektøren indstiller til Social- og Sundhedsudvalget, at

- a) At Økonomimodel til udvikling af tilbudsviften på det specialiserede socialområde sendes til kommentering i Bornholms Ældreråd og Bornholms Handicapråd, og
- b) Udvalget anbefaler Økonomimodel til udvikling af tilbudsviften på det specialiserede socialområde til godkendelse i kommunalbestyrelsen

Social-og Socialudvalget, den 1. marts 2021:

- a) Godkendt, idet det bemærkes at før sagen sendes i kommentering skal sagen tilføjes en bemærkning om, hvorvidt der angående betaling gælder en proportional eller en forholdsmæssig udregning.
- b) Anbefales.

Servicedirektøren indstiller til Børne- og Skoleudvalget, at

- Udvalget anbefaler Økonomimodel til udvikling af tilbudsviften på det specialiserede socialområde til godkendelse i kommunalbestyrelsen.

Børne- og Skoleudvalget, den 2. marts 2021:

Anbefales

Servicedirektøren indstiller til kommunalbestyrelsen, at

- Økonomimodel til udvikling af tilbudsviften på det specialiserede socialområde til godkendes

Økonomi-, Erhvervs- og Planudvalget den 24. marts 2021:

Indstillingen anbefales.

Kommunalbestyrelsen den 25. marts 2021:

Godkendt.

Sagsfremstilling

KKR Hovedstaden har gennem flere år arbejdet på at udvikle tilbudsviften.

I Rammeaftale 2019-2020 indgik fokus på udvikling af tilbudsviften og et fælleskommunalt samarbejdsspør om de målgrupper på det specialiserede socialområde, som kommunerne har svært ved at finde pladser til. Beslutningen om at lave en økonomimodel blev første gang behandlet af KKR Hovedstaden den 7. februar 2020 og bekræftet den 19. juni 2020. Ligesom der før Covid-19 har været afholdt politiske dialogmøder om bl.a. tilbudsviften for kommunale udvalgsmedlemmer og borgmestre.

Økonomimodel med underskudsgaranti

Underskudsgarantien kan gives til driftsherrer, som i forvejen har erfaring med målgruppen, og som udvider med nye pladser til målgruppen.

Garantien træder kun i kraft, hvis der bliver ledige pladser på de nye pladser. I så fald garanterer de 29 kommuner dækning af faste omkostninger i tre år. Faste omkostninger fastlægges til 50 pct. af taksten for det enkelte tilbud.

Underskudsgarantien bygger på øvrige gældende regler og aftaler for området.

Økonomimodellen bygger på bekendtgørelsens mulighed for, at kommunerne kan indgå forpligtende købsaftale med driftsherrer om køb af et antal pladser i en periode, hvis pladserne ikke efterspørges af andre.

Baggrund

I arbejdet med økonomimodellen er involveret KL, Social- og Indenrigsministeriet, Socialtilsynet, samt bruger- og handicaporganisationer gennem Regionalt Dialogforum.

Økonomimodellen skal i første omgang bruges til at oprette nye pladser til den målgruppe, hvor behovet er størst: "Voksne med autismespektrumforstyrrelser kombineret med selvskadende adfærd, afvigende seksuel adfærd, udadreagerende adfærd el.lign."

Størstedelen af kommunerne i Region Hovedstaden mangler pladser til denne målgruppe. De nye pladser skal oprettes på eksisterende driftssikre tilbud i Hovedstadsregionen, og borgernes muligheder for frit at vælge tilbud styrkes ved mindre udvidelser i hele geografien.

KKR Hovedstaden anbefaler, at der til en start etableres 16-20 pladser løbende henover en passende periode. Den løbende udvidelse med pladser skal sikre, at kommunerne kan få borgerne klar til de nye pladser, og at driftsherrer kan nå at etablere pladserne, herunder ansætte yderligere personale mv.

Det er vurderingen, at der er en meget høj efterspørgsel efter disse pladser, og at det derfor ikke er sandsynligt, eller kun i meget begrænset omfang sandsynligt, at økonomimodellen kommer i anvendelse.

Den videre proces

I det videre arbejde tager kommunerne og Region Hovedstaden i fællesskab ansvar for udviklingen af det specialiserede socialområde. Derfor indgår en række værdier i det videre samarbejde, såsom at tage ansvar, at udvise respekt for tilbuds evne til at sikre økonomisk rentabelt og fælles interesse i kvalitet overfor borgerne, mv.

KKR Hovedstaden vil på sit møde den 19. april 2021 blive forelagt status for de 29 kommuners politiske behandling af økonomimodellen.

Fristen for de 29 kommuners behandling sættes derfor til den 15. april 2021.

Det muliggør, at KKR Hovedstaden kan orienteres på sit møde 19. april 2021 og tage stilling til forslag om konkret brug af modellen, herunder en nærmere afsøgning af, hvordan en konkret efterspørgsel kan blive dækket af mulige driftsherrer.

Dette med henblik på, at de forpligtende købsaftaler for nye pladser kan behandles på møde i KKR Hovedstaden den 15. oktober 2021. Herefter starter etablering og løbende ibrugtagning af de nye pladser. Der planlægges en evaluering i efteråret 2022.

Det er hensigten, at man i regi af rammeaftalen fremadrettet skal kunne udpege nye målgrupper, som der kan laves nye tilbud til med brug af økonomimodellen.

I regi af KKR Hovedstadens embedsmandsudvalg for det specialiserede socialområde og specialundervisning udarbejdes tekniske vejledninger, som er nødvendige for at kunne indgå forpligtende købsaftaler, herunder hjælp til beregning af takster mv.

Der afholdes et informationsmøde for fagdirektører og -chefer for at sikre god involvering af samtlige kommuner og Region Hovedstaden. Herudover inviteres til en workshop i maj, som skal kvalificere dialogen mellem kommuner og driftsherrer om kvaliteten af de nye pladser. Helt konkret er det målet med workshoppen at afdække den aktuelle efterspørgsel og muligheder for at etablere nye pladser, at så de bliver benyttet.

Økonomimodellens betydning for Bornholms Regionskommune

Overordnet vurderet, ses økonomimodellen som et konstruktivt redskab til at sikre en lokal- og national bevågenhed på handicapområdet og borgernes retssikkerhed, og aktuelt i forhold til at sikre det bedste tilbud til målgruppen (Voksne med autismespektrumsforstyrrelser kombineret med selvskadende adfærd, afvigende seksuel adfærd, udadreagerende adfærd e.l.).

Det er også vurderingen, at økonomimodellen vil kunne bidrage til at positivt til at sikre en bredere og fagligt stærkere tilbudsvifte.

Bornholms Regionskommune oplever at have den udfordring, at de fleste af vores borgerne i målgruppen ønsker at forblive på Bornholm, hvorfor opgaven omkring borgeren som sådan søges løst på Bornholm.

Et udviklende perspektiv i økonomimodellen ville kunne være, at Bornholms Regionskommune indgik i økonomimodellen mhp. at udvide eller oprette specialiserede tilbud på Bornholm for borgere indenfor målgruppen "Voksne med autismespektrumsforstyrrelser kombineret med selvskadende adfærd, afvigende seksuel adfærd, udadreagerende adfærd e.l.".

Det skal overordnet sikres, at Bornholms Regionskommune i samarbejdet bidrager proportionelt i forhold til indbyggertal, og ikke efter et lighedsprincip (At udgifterne deles ligeligt mellem de 29 kommuner)

Det er således vigtigt, at eksempelvis finansieringen af evt. tomme pladser, beregnes på grundlag af kommunens andel af regionens befolkningstal, jf. det skønnede befolkningstal pr. 1. januar, som anvendes i forbindelse med Økonomi- og Indenrigsministeriets udmelding af tilskud og udligning til kommunerne for det pågældende år.

Der er ikke beskrevet en økonomisk risikovurdering og hvor/hvordan en økonomisk regning på baggrund af modellen skal finansieres, i aftalen. Såfremt der skulle opstå behov for yderligere finansiering, vil der skulle tages stilling til udgiften i det aktuelle tilfælde.

Økonomiske konsekvenser

-

Supplerende sagsfremstilling

Social-og Socialudvalget har på sit møde den 1. marts 2021 bedt om præcisering af om der er tale en proportional eller en forholdsmæssig udregning i økonomimodellen.

Nedenfor er oplistet hvad Økonomimodellens underskudsgaranti omfatter, samt det tekniske indhold af samme.

Kommunernes (Herunder Bornholms Regionskommune) andel til den fællesmedfinansiering, vil følge sædvanlig fordelingsnøgle (befolkningsandele)

Økonomimodellens underskudsgaranti

Underskudsgarantien kan gives til driftsherrer, som i forvejen har erfaring med målgruppen, og som udvider med nye pladser til målgruppen.

Garantien træder kun i kraft, hvis der bliver ledige pladser på de nye pladser. I så fald garanterer de 29 kommuner dækning af faste omkostninger i tre år. Faste omkostninger fastlægges til 50 pct. af taksten for det enkelte tilbud.

Underskudsgarantien bygger på øvrige gældende regler og aftaler for området.

KKR Hovedstaden har besluttet, at økonomimodellen i praksis skal være delvis dækning af evt. underskud ved f.eks. tomgang, hvis de nye pladser ikke bliver belagt i opstartsperioden. Kommunerne skal således ikke betale noget i fællesskab, hvis de nye pladser bliver fuldt belagt uden tomgang.

Teknisk indhold i forpligtende købsaftale

For at komme i betragtning til at indgå forpligtende købsaftale om underskudsgaranti, skal driftsherrerne komme med konkrete forslag til etablering af nye pladser.

I konkret købsaftale om underskudsgaranti indgår:

- 50 pct. fællesmedfinansiering af taksten ved tomme pladser (de sidste 50 pct. af taksten udgør variable udgifter, som f.eks. lønudgifter til pædagogisk personale)
- Beregnes af pladser omfattet af underskudsgarantien og som har været tomme i perioden
- Fællesmedfinansiering af 3 års varighed, som følger sædvanlig fordelingsnøgle (befolkningsandele)

- Taksten pr nye plads beregnes ud fra den sædvanlige belægningsprocent, som benyttes af de eksisterende pladser på tilbuddet.

Til kommentering i Handicaprådet:

Handicaprådet, den 15. marts 2021:

Anbefales, da det vil styrke kommunernes fælles opgave med, at løse forsyningsforpligtelsen på handicapområdet.

Til kommentering i Bornholms Ældreråd:

Bornholms Ældreråd, den 23. marts 2021:

Tages til efterretning.

Fordelingsnøglen er ok., blot det ikke er for at opnå besparelser.

Punkt 9: Status for BGI-handleplaner (januar 2021)

Bilag

Opfølgningsskema til BGI handleplaner v.09

Åbent punkt

9 Status for BGI-handleplaner (januar 2021)

24.00.00G01-0246

Behandling	Møde dato	Åbent punkt	Lukket punkt
Særligt udvalg om klima og bæredygtighed	03-02-2021	2	
Kommunalbestyrelsen	25-02-2021	8	
Økonomi-, Erhvervs- og Planudvalget	10-03-2021	10	
Kommunalbestyrelsen	25-03-2021	9	
Behandling			
Særligt udvalg om klima og bæredygtighed	03-02-2021	2	

Hvem beslutter

Særligt udvalg om klima og bæredygtighed beslutter

Resumé

Til udvalgets orientering er vedlagt et opfølgningsskema for Bright Green Island-handleplanerne med opdateret status for de enkelte projekter, som alle indgår under ét af de 8 bornholmsmål.

Indstilling og beslutning

Kommunaldirektøren indstiller, at

- a) udvalget tager opfølgningen til efterretning.
- b) udvalget drøfter kommunikationsaktiviteter der synliggør resultaterne af arbejdet med handleplanerne.

Særligt udvalg om klima og bæredygtighed den 3. februar 2021:

Ad. a: taget til efterretning

Ad. b: Drøftet. Punktet sendes videre til kommunalbestyrelsens orientering.

Kommunaldirektøren indstiller, at

- orienteringen tages til efterretning.

Kommunalbestyrelsen den 25. februar 2021:

Taget af dagsordenen og sendes til behandling i Økonomi-, Erhvervs- og Planudvalget forud for behandling i kommunalbestyrelsen.

Økonomi-, Erhvervs- og Planudvalget den 10. marts 2021:

Taget til efterretning.

Kommunalbestyrelsen den 25. marts 2021:
Taget til efterretning.

Sagsfremstilling

Handleplanerne for Bornholmermålene blev godkendt på [kommunalbestyrelsesmødet d. 27. juni 2019 \(punkt 6\)](#) og vedrører Bornholms Regionskommunes centres arbejder med at indfri bornholmermålene. I forbindelse med [vedtagelsen af budget 2020 d. 31. oktober 2019 \(punkt 2\)](#) valgte kommunalbestyrelsen at ændre prioriteringen for arbejdet med Bornholmermålene og Bright Green Island (BGI), hvorfor en ny prioritering af arbejdet med BGI-handleplanerne blev godkendt af [Økonomi-, Erhvervs- og Planudvalget d. 11. marts 2020 \(punkt 7\)](#).

På baggrund af beslutningerne understøtter Regional Udvikling, It og Sekretariat fyrtårnsprojekter vedr. energistrategi, strategi for grøn mobilitet og så denne opfølgning på BGI-handleplaner/bornholmermål. Center for Regional Udvikling, IT og Sekretariat står for den koordinerende opfølgning på BGI-handleplanerne hvert halve år i april og oktober.

På grund af mange opgaver i Bornholms Regionskommune, herunder opgaver relateret til COVID-19 samt COVID-19s påvirkning på arbejdsvilkårene, har det været nødvendigt at foretage en ressourceprioritering i efteråret 2020. Denne status for BGI-handleplanerne er derfor forsinket med ca. 2 måneder og udgør status afgivet i december 2020.

Opfølgningsskemaet

Vedlagt er et opfølgningsskema (bilag 1) med opdateret status for de enkelte handleplaner under ét af de 8 bornholmermål. Handleplaner markeret med grønt er gennemført og handleplaner markeret med gul er i gang. En oversigt er indsat nedenfor i tabel 1:

Tabel 1: Handleplaner med status		
Bornholmermål	Handleplan (overskrift)	Status (grøn/gul/rød)*
#1 Erhverv	Energieffektiviseringer og grønne forretningsmodeller	
	Grønne kommunale indkøb	
#2 Fakta	Tværkommunal datasammenligning	
#3 CO2 neutral	Energieffektiv Gadebelysning	
	Grøn revidering af BRKs Ejendomsstrategi	
	Bornholm viser vej – Affaldsfri 2032	
	Vedvarende energi – løsninger der er folkelig forankret	
	Affaldsordninger fra 2021	
	Øget genanvendelse i kommunen	
#4 Mobilitet	Omstilling af al kollektiv trafik og offentlig kørsel til el/fossilfri brændstof inden 2025	
	Understøtter omstilling til elbiler på hele øen	
	Flådestyring af de offentlige køretøjer	
	Reduktion af CO2 udledning i transportsektoren herunder omstilling til el-biler	
#5 Bolig	Styrker grundlaget for at kunne sikre bevaringsværdige bymiljøer og boliger	
	Genbrug af lokale byggematerialer	
	Energirigtig renovering	
#6 Fødevarer	BRK gennemfører sin del af Bornholms fødevarerstrategi 2017-2025	

	Vi arbejder systematisk med økologi og lokale fødevarer i de offentlige køkkener samt på at udvikle bæredygtig køkkendrift	
#7 Natur	Bornholms Regionskommune arbejder med at øge den lokale biodiversitet bl.a. gennem naturforbedring for friluftsliv	
	Udvikler lokalmiljøer i respekt for naturen gennem strategiske partnerskaber	
	Bornholms Grønne Bølge	
#8 Alle med	Grøn Dannelses	
	Skraldedarier	
	Involvering af borgere i tilbud i grønne indsatser	
	Bornholms Uddannelsesstrategi	
* Handleplaner markeret med grønt er gennemført . Handleplaner markeret med gul er i gang .		

Næste opfølgning på BGI-handleplaner er planlagt til at foregå i april 2021 men udskydes til politiks behandling i oktober 2021. Opfølgningen udskydes, da nærværende sag er forsinket.

Bemærkninger til opfølgningen på BGI-handleplanerne

Overordnet set er der god fremdrift for de enkelte handleplaner, som vedrører Bornholms Regionskommune. På trods af at arbejdet med at koordinere indsatserne er besværliggjort af COVID-19s påvirkning af arbejdsvilkårene, er der i nærværende status ikke forslag om at udtage eller udsætte indsatser.

Det bemærkes, at flere af de initiativer, som indgår i BGI-handleplansarbejdet, understøtter de processer, som der arbejdes med i forslaget til energipolitik, -strategi og -handleplaner samt arbejdet med strategi for grøn mobilitet. Det drejer sig for eksempel om handleplanerne for "Energirigtig renovering", "Omstilling af al kollektiv trafik og offentlig kørsel til el/fossilfri brændstof inden 2025" og "Reduktion af CO2 udledning i transportsektoren herunder omstilling til el-biler".

Arbejdet med energipolitikken forventes behandlet af kommunalbestyrelsen i starten af 2021 og kan blandt andet give anledning til at drøfte, om en eller flere af BGI-handleplanerne har det rigtige fremadrettede fokus, og i hvilket regi de enkelte handleplaner mest hensigtsmæssigt indgår. Et oplæg til fremadrettet fokus for en eller flere af handleplanerne kan inkluderes i kommende status for BGI-handleplanerne, såfremt arbejdet med energipolitikken vedtages.

Det bemærkes, at det [den 20. maj 2019 på det daværende Klima- og Bæredygtighedsudvalg \(punkt 7\)](#) blev drøftet, hvordan den fremtidige organisering af arbejdet skulle være for Bright Green Island. For arbejdet med Bright Green Island-visionen er mere end de kommunale BGI-handleplaner, som er gennemgået her. Der arbejdes desuden i regi af civilsamfundet og erhvervslivet med bl.a. Bæredygtig Bundlinje Bornholm, BYG360, Insulae, WASTEMAN, FUTURE, CAR, Grøn Bølge, og byfornyelsesprojekter. Derudover har udvalgte virksomheder og foreninger fra civilsamfundet deltaget i møder om den nye energipolitik og -strategi for Bornholm, hvor det har været muligt at give input til Bornholms vision på energiområdet frem mod 2040 og påtænkes en central rolle i implementeringen af de grønne projekter, der skal lede frem til opfyldelsen af målsætningerne i den kommende energipolitik og -strategi.

Kommunikation i forbindelse med opfølgningen på handleplanerne

For at formidle fremdriften for BGI-handleplanerne, er det oplagt, at udvalget drøfter, hvordan budskaberne bedst formidles. I den forbindelse er det værd at overveje formål for kommunikationsindsatsen, budskaber, målgrupper, interessenter, kanaler og timing.

Herunder er angivet fire mulige kommunikationstiltag for BGI-handleplanerne:

1. *Pressemeddelelse*: Kan samle op og komme med budskaber fra udvalget, som er i fokus i forbindelse med opdateringen af BGI-handleplanerne. Pressemeddelelsen kan desuden orientere om Særligt Udvalg om Klima og Bæredygtigheds øvrige arbejde, hvor langt udvalget er kommet siden 2019, og hvad der skal ske i 2021.

2. *Bright Green Island-hjemmesiden*: Kan bruges som platform for kommunikation af statusopdateringen for BGI-handleplanerne. Der er indenfor eksisterende ressourcer ikke mulighed for løbende opdateringer, men alene en lancering af nærværende statusopdatering.

3. *Interview med ny udvalgsformand*: Gennem et eller flere medier vil et interview med formanden kunne redegøre for den planlagte indsats i 2021 og give indsigt i, hvordan det bygger videre på arbejdet gennemført i 2020 herunder arbejdet med BGI-handleplanerne.

Økonomiske konsekvenser

Det igangværende arbejde foregår indenfor eksisterende rammer og budget. En yderligere oprioritering af arbejdet skal modsvares af tilsvarende politiske prioriteringer af ressourcer.

Supplerende sagsfremstilling til KB 25.3.2021

Sagen er udarbejdet i januar 2021 og afspejler status på det tidspunkt.

Punkt 10: Ansøgning om tilskud til Covid-19 tiltag og underskudsgaranti til Foreningen Folkemødet

Bilag

Folkemødet_ansøgning om bevilling til Covid19 hygiejne og sikkerhedstiltag_22_2_2021

Folkemødet_ansøgning underskudsgaranti 22_2_2021

Folkemødet årsrapport 2020-underskrevet

Foreningen_Folkemødet_Budget_2021_til_BRK_16_03_2021

Åbent punkt

10 Ansøgning om tilskud til Covid-19 tiltag og underskudsgaranti til Foreningen Folkemødet

20.15.00G01-0004

Behandling	Mødedato	Åbent punkt	Lukket punkt
Økonomi-, Erhvervs- og Planudvalget	10-03-2021	9	
Kommunalbestyrelsen	25-03-2021	10	

Politisk sagsgang

Økonomi-, Erhvervs- og Planudvalget indstiller.
Kommunalbestyrelsen beslutter.

Resumé

17. december 2020 godkendte kommunalbestyrelsen en ansøgning om forhøjelse af tilskuddet til Foreningen Folkemødet og Folkemødet Bornholms Regionskommune i 2021.

Med baggrund i den nuværende Covid-19 situation ansøger Foreningen Folkemødet Bornholms Regionskommune om yderligere 0,75 mio. kr. i ekstraordinært tilskud i 2021 til dækning af ekstraordinære Covid-19 relaterede hygiejne- og sikkerhedstiltag, så Folkemødet 2021 kan gennemføres sundhedsmæssigt forsvarligt.

Endvidere ansøger Foreningen Folkemødet Bornholms Regionskommune om en underskudsgaranti på 0,95 mio. kr. som vil finde anvendelse, hvis der efter den 15. april 2021, som er datoen for offentliggørelsen af rammerne for afholdelse af Folkemødet 2021, kommer betydelige ændringer i myndighedernes Covid-19-restriktioner og -anbefalinger, der vil have direkte påvirkning på afviklingen af Folkemødet 2021.

Indstilling og beslutning

Borgmesteren indstiller,

- at Foreningen Folkemødets ansøgning på 0,75 mio. kr. til covid-19 foranstaltninger i forbindelse med gennemførelse af Folkemødet 2021 imødekommes. Bliver der ikke behov for det fulde beløb (fx pga. støtte fra fonde og lignende til at løfte covid-19 foranstaltningerne) tilbagebetales det resterende beløb.
- at Foreningen Folkemødet fremlægger et særskilt regnskab for afholdelse af udgifterne til covid-19 foranstaltningerne.
- at der gives en underskudsgaranti på op til 0,95 mio. kr. i 2021 til Foreningen Folkemødet. Inden underskudsgarantiens eventuelle delvise eller hele udbetaling forelægges Kommunalbestyrelsen en ny sag, hvor en konkret opgørelse og begrundelse for udbetaling af det endelige beløb vil fremgå.
- at bevilling 63 Folkemødet gives en kassefinansieret tillægsbevilling på 1,7 mio. kr.
- at et eventuelt overskud på bevilling 63 Folkemødet i 2021 tilbageføres til kassen.

Økonomi-, Erhvervs- og Planudvalget den 10. marts 2021:
Indstillingen anbefales.

Linda Kofoed Persson kan ikke medvirke, idet hun afventer sin stillingtagen til sagens behandling i kommunalbestyrelsen.
Kirstine van Sabben kan ikke medvirke.

Kommunalbestyrelsen den 25. marts 2021:
Godkendt.

Liste O og Liste W kan ikke medvirke.

Sagsfremstilling

I december 2020 bevilgede BRK et ekstraordinært tilskud på 1,0 mio. kr. til Foreningen Folkemødet. Det ekstraordinære driftstilskud har været et vigtigt element i Foreningen Folkemødets dialog med andre bidragsydere i forhold til at bakke ekstraordinært op om Folkemødet på grund af Covid-19-situationen. Eksempelvis den statslige bevilling på 2,9 mio. kr. og den støtte, som en række almennyttige fonde har ydet for at understøtte Folkemødet.

Som anført i ansøgningen til kommunalbestyrelsen i december 2020, planlægger Foreningen Folkemødet med et væsentlig anderledes, fysisk reduceret og Covid-19 tilpasset Folkemøde i Allinge i 2021. Understøttet af digitale formater med blandt andet TV-optagelser og streaming af partiledertaler og politiske debatter fra Folkemødets hovedscene, som skal fastholde involveringen af politikere, organisationer og borgere i den demokratiske samtale, og dermed også sikre interessen for de kommende Folkemøder.

I 2021 fokuserer Foreningen Folkemødet endvidere på gennemførelsen af et sundhedsmæssigt sikkert og forsvarligt Folkemøde, som tilgodeser de ekstraordinære hygiejne- og sikkerhedstiltag, som Covid-19 pandemien forventes at ville medføre.

Tiltagene omfatter primært:

- Indhegning af et afgrænset Folkemødeområde i Allinge med udsigt over klipperne og Østersøen, hvor events live-streames til hele landet som del af et digitalt program. Her vil hovedscenen og et antal temascener være kernen af Folkemødet 2021 i Allinge. Indhegningen vil skulle have bemandede ind- og udgange for at sikre overholdelse af gældende forsamlings restriktioner.
- Der planlægges med et skalerbart Folkemøde, med plads til mellem 500 og 5.000 politikere, gæster og arrangører ad gangen indenfor det indhegnede område, samt med 3 programblokke pr. dag og udskiftning af borgere og arrangører mellem hver programblok.
- Udskiftningen af borgere og arrangører medfører behov afsprætning af siddepladser mellem hver programblok.
- Leje af ekstra håndvaske og indkøb af håndsprit til publikum, samt værnemidler til afviklingsorganisationen.

Udgifterne til disse tiltag, forventes ikke at kunne afholdes indenfor Foreningen Folkemødets økonomi, hvorfor Foreningen Folkemødet anmoder Bornholms Regionskommune om en ekstraordinær bevilling på 0,75 mio. kr.

Omkostningerne til ekstraordinære Covid-19-tiltag konteres særskilt, så der kan laves et isoleret regnskab for dette og eventuelle ubrugte midler vil blive tilbagebetalt til Bornholms Regionskommune.

Skulle Foreningen opnå støtte fra eksempelvis fonde eller private sponsorer til at løfte disse Covid-19-tiltag, tilbagebetales tilsvarende beløb til Bornholms Regionskommune.

Ansøgning med budget for Covid-19 hygiejne- og sikkerhedstiltag er vedlagt som bilag.

I forbindelse med indgåelse af partner- og leverandøraftaler bestræber Foreningen Folkemødet sig på at minimere risiciene bedst muligt. Der kan dog være aftaler med leverandører, fonde eller sponsorer, hvor disse vurderer, at Foreningen Folkemødet pga. Covid-19-restriktioner indført kort før Folkemødets afholdelse, ikke kan levere de aftalte ydelser, og at de forventede indtægter derfor ikke realiseres.

Ligeledes kan der være produktionsomkostninger eller andre forhold, der på grund af Covid-19 påfører Folkemødet yderligere uforudsete udgifter.

Disse faktorer vurderer Foreningen Folkemødet i værste fald, kan medføre et underskud på op til 0,95 mio. kr. for Foreningen.

Ved indgangen til 2021 havde Foreningen Folkemødet en egenkapital på 1.129.772 kr. Egenkapitalen er en afgørende forudsætning for, at Foreningen kan planlægge og gennemføre det efterfølgende Folkemøde i 2022, og egenkapitalen kan derfor ikke indgå i eventuel underskudsdekning af Folkemødet 2021.

Derfor ansøger Foreningen Folkemødet Bornholms Regionskommune om en underskudsgaranti på 0,95 mio. kr.

Anmodningen vil finde anvendelse, hvis der efter den 15. april 2021 kommer væsentlige ændringer i myndighedernes Covid-19-restriktioner og -anbefalinger, som har direkte påvirkning på afviklingen af Folkemødet.

Skulle situationen opstå, vil Foreningen Folkemødet udarbejde en konkret og begrundet opgørelse, og der forelægges som en ny sag for kommunalbestyrelsen.

Ansøgning om underskudsgaranti er vedlagt som bilag.

Økonomiske konsekvenser

BRK's tilskud til Foreningen Folkemødet er i 2021 på 2,68 mio. kr. Med en forhøjelse på 0,75 mio. kr. vil tilskuddet i 2021 være på i alt 3,43 mio. kr. Hvis underskudsgarantien på op til 0,95 mio. kr. udbetales, vil det samlede tilskud til Foreningen Folkemødet være på i alt 4,38 mio. kr.

Derudover er BRK's bevilling til Folkemødet Bornholms Regionskommune i 2021 på 2,09 mio. kr.

Samlet vil der være bevilget 6,47 mio. kr. til bevilling 63 Folkemødet.

Oversigt over bevilling 63 Folkemødet			
(1.000 kr.)	Tilskud til foreningen Folkemødet	Folkemødet Bornholms Regionskommune	I alt
Oprindelig bevilling budget 2021	1.682	588	2.270
Ekstra bevilling 17. december 2020	1.000	1.500	2.500
Denne ansøgning, ekstra tilskud	750	0	750
Denne ansøgning, underskudsgaranti	950	0	950
Bevilling 63 Folkemødet, i alt	4.382	2.088	6.470

Supplerende sagsfremstilling til KB den 25.3.2021

Økonomi-, Erhvervs- og Planudvalget ønskede at få forelagt Foreningen Folkemødets regnskab for 2020 samt budget for 2021. Disse to dokumenter er derfor vedhæftet som bilag til

kommunalbestyrelsens dagsorden. Foreningen Folkemødet gør opmærksom på, at regnskabet for 2020 endnu ikke er godkendt, da Foreningens generalforsamling først afholdes d. 24. marts 2021, og dermed efter denne dagsorden udsendes.

Punkt 11: Planforslag for boliger i det tidligere gymnasium i Rønne

Bilag

Referat fra KB-møde 28. maj 2020

Miljøscreening - Boliger i det tidligere Bornholms Gymnasium

Forslag til kommuneplantillæg nr 041 Boliger i tidligere gymnasium

Referat fra KB-møde 25. juni 2020

Notat om ikke-miljøvurderingspligt

Trafikanalyse - Nye boliger i det tidligere gymnasium

Lokalplanens Bilag E - Projektmappe

Udkast til lokalplan nr. 109 for boliger i det tidligere Bornholms Gymnasium i Rønne

Åbent punkt

11 Planforslag for boliger i det tidligere gymnasium i Rønne

01.02.05P21-0474

Behandling	Mødedato	Åbent punkt	Lukket punkt
Økonomi-, Erhvervs- og Planudvalget	24-03-2021	2	
Kommunalbestyrelsen	25-03-2021	11	

Hvem beslutter

Økonomi-, Erhvervs- og Planudvalget indstiller
Kommunalbestyrelsen beslutter

Resumé

Kommunalbestyrelsen besluttede 25. juni 2020 at igangsætte en kommune- og lokalplanlægning, så det tidligere Bornholms Gymnasium kan ombygges og anvendes til boligformål.

Planafdelingen har i løbende dialog med bygherren udarbejdet forslag til et kommuneplantillæg og forslag til en lokalplan, som vil kunne sendes i offentlig høring i otte uger. Herefter vil det kunne besluttes om planerne skal vedtages endeligt.

Miljøafdelingen har screenet planforslagene og fundet, at de ikke er miljøvurderingspligtige.

Indstilling og beslutning

Kommunaldirektøren indstiller,

- at forslag til kommuneplantillæg nr. 041 og forslag til lokalplan nr. 109 sendes i offentlig høring i otte uger

Økonomi-, Erhvervs- og Planudvalget den 24. marts 2021:

Indstillingen anbefales.

Leif Olsen og Morten Riis kan ikke medvirke, idet de støtter opførelsen af boliger i bygningen, men ikke kan medvirke til indstillingen, da det fremlagte forslag overhovedet ikke tager højde for parkeringsproblematikken og trafikafviklingen. Samtidigt bliver der unødige nabogener i forbindelse med indblik.

Kommunalbestyrelsen den 25. marts 2021:
Godkendt.

Liste F og liste Ø kan ikke medvirke, idet de støtter opførelsen af boliger i bygningen, men ikke kan medvirke til indstillingen, da det fremlagte forslag overhovedet ikke tager højde for parkeringsproblematikken og trafikafviklingen. Samtidigt bliver der unødige nabogener i forbindelse med indblik.

Sagsfremstilling

Baggrund

Bygningerne, der har rummet Bornholms Gymnasium i Rønne, har stået tomme i adskillige år. En bygherre ønsker nu at ombygge bebyggelsen og ændre friarealerne, så ejendommen kan benyttes til boligformål. På denne baggrund besluttede kommunalbestyrelsen 25. juni 2020, at der skal udarbejdes forslag til kommuneplantillæg med disse rammer:

- a. Anvendelsen ændres fra "offentlige formål, gymnasium" til "boligformål"
- b. Bebyggelsesprocenten må ikke overskride 90
- c. Antallet af etager må ikke overskride tre

Samtidigt besluttede Kommunalbestyrelsen, at administrationen i dialog med bygherre skulle tilstræbe en parkeringsnorm, der er højere end 40 parkeringspladser til 70 boliger, og i videst muligt omfang giver 1 parkeringsplads pr. bolig.

Endvidere besluttedes det, at der med teknisk assistance fra bygherren skulle udarbejdes forslag til en lokalplan, hvori der tages størst muligt hensyn til den bevaringsværdige bygnings arkitektoniske udtryk og dens samspil med det omgivende bevaringsværdige bymiljø.

Forslag til kommuneplantillæg nr. 041 og forslag til lokalplan nr. 109 er nu udarbejdet. Planforslagene kan sendes i offentlig høring i otte uger. Når høringsperioden er udløbet har Kommunalbestyrelsen mulighed for at vedtage planerne endeligt, eventuelt med mindre ændringer.

Forslaget til kommuneplantillæg

Forslaget til kommuneplantillæg nr. 041 skal muliggøre at ejendommen, som tidligere havde funktion af gymnasium, kan omdannes til boligformål. Rammerne for den fremtidige lokalplan vil blive disse:

- Anvendelsen ændres fra uddannelsesinstitution til etageboliger.
- Bebyggelsesprocenten hæves fra 65% til 90%. (Det er ikke hensigten, at der skal bygges nyt, men at det muliggøres, at bygningerne kan udnyttes med nye etager i de eksisterende bygninger).
- Det maksimale etageantal ændres fra 2,5 til 3 etager. (Begrebet "halve etager" er uklart. De øverste af tre etager, der vil blive tilladt i den kommende lokalplan, er en udnyttelse af hidtil uudnyttede loftsrum)

Forslaget til lokalplan

Forslaget til lokalplan nr. 109 har til hensigt at give mulighed for en ombygning af det hidtidige gymnasium til boligformål inden for de rammer, som fastlægges i kommuneplantillæg nr. 041.

Bygningerne har ikke længere funktion som gymnasium og har stået ubenyttede i adskillige år. Det er administrationens vurdering, at en ombygning af bygningerne til nye formål og funktioner vil være en gevinst for opretholdelsen af bymiljø og liv i Rønne. Den centrale placering i Rønne by, midt i et bevaringsværdigt by- og boligområde og tæt på byens

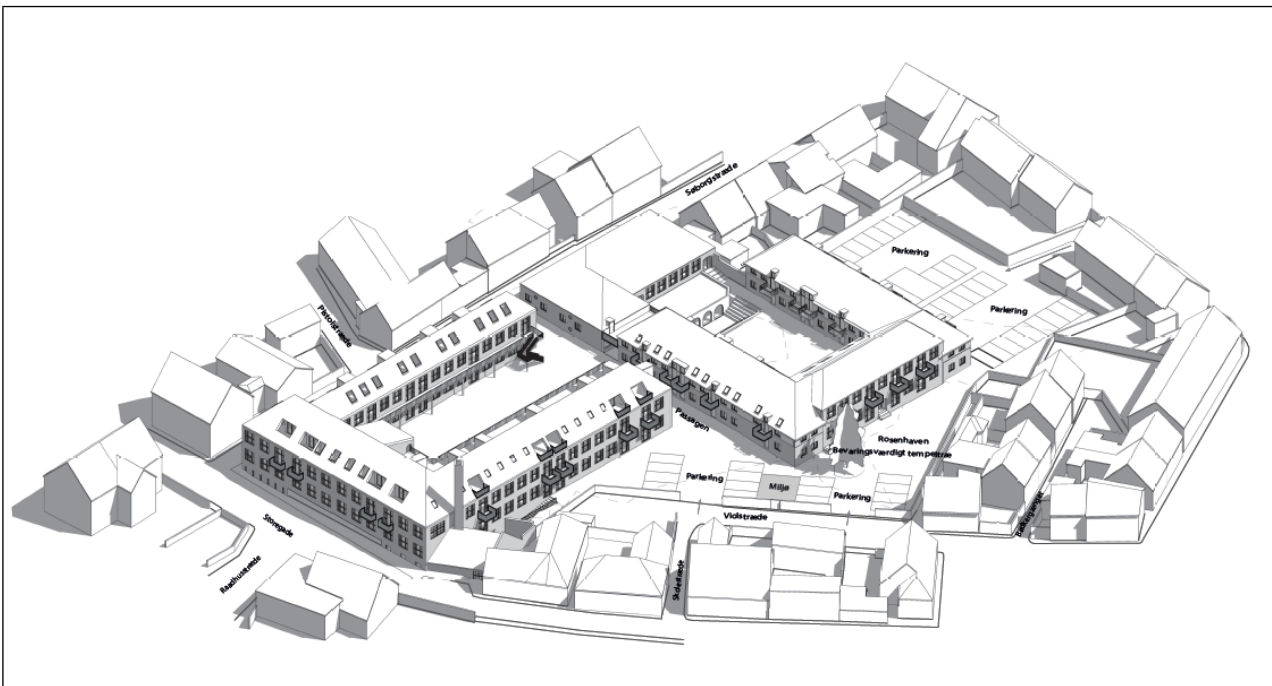
pulserende centrum med indkøbsmuligheder og udbygget infrastruktur, er en oplagt mulighed for etablering af nye boliger.

Med den endelige vedtagelse af lokalplan nr. 109 vil den hidtidigt gældende bevarende lokalplan nr. 51 for den centrale del af Rønne blive aflyst for den del af bevaringsområdet, som omfatter det tidligere gymnasium. Lokalplan nr. 51 har hidtil sikret gymnasiet mod større ændringer i anvendelsen og mod udvendige bygningsændringer. En ombygning af gymnasiet til boliger vil uundgåeligt føre til ændringer, både i bebyggelsens udseende og i forhold til den generelle indvirkning på det omgivende bymiljø. Hensigten med lokalplan nr. 109 er at finde en balance mellem på den ene side: at give muligheder for at omdanne bebyggelsen til boligformål, og på den anden side: i videst muligt omfang at fastholde bebyggelsens grundlæggende arkitektoniske kvaliteter. Lokalplanen indeholder dels bestemmelser, der gør det muligt at anvende og ombygge gymnasiet til boligformål, og dels bestemmelser, der sikrer at de arkitektoniske hovedtræk i bebyggelsen bevares.

Lokalplan nr. 109 er en projektlokalplan, hvis udarbejdelse er koordineret med bygherrens samtidige udarbejdelse af det konkrete bygningsprojekt. Lokalplanen indeholder bestemmelser, der fastlægger de udvendige bygningsændringer, som vil blive tilladt, når den hidtidige bevarende lokalplan nr. 51 bliver aflyst. Lokalplan nr. 109 indeholder detaljerede bestemmelser om bebyggelsens udseende, således at disse forhold er fastlagt i lokalplanen. I modsætning hertil er der i den gældende bevarende lokalplan nr. 51 et generelt forbud mod udvendige bygningsændringer. Hver enkelt ændring har således hidtil forudsat dispensation fra lokalplan nr. 51 inkl. en dertil knyttet byggesagsbehandling. Med vedtagelsen af lokalplan nr. 109 vil de relevante udvendige bygningsændringer blive umiddelbart tilladt på baggrund af en præcis bestemmelse om de pågældende forhold.



Lokalplanområdet er vist med gul afgrænsning



En af lokalplanens mange illustrationer af projektet og omgivelserne

Lokalplan nr. 109 giver mulighed for at indrette 65 boliger med krav om, at der skal anlægges 45 parkeringspladser. (Én af de 45 parkeringspladser er dog gennem en privatretlig servitut forbeholdt ejeren af en naboejendom i Provstegade.)

Det bestemmes i lokalplan nr. 109, at den eksisterende bebyggelse (bortset fra mindre bygningsafsnit) ikke må nedrives. Endvidere skal de røde tegltage og de murede facader bevares. Facaderne må ikke overfladebehandles. Lokalplanen indeholder herudover bestemmelser, der gør det muligt at udskifte de oprindelige vinduer til moderne energibesparende vinduer. Lokalplanen stiller detaljerede krav om de ny vinduers udformning, således at de arkitektoniske kvaliteter af de eksisterende vinduer videreføres i videst muligt omfang.

Endvidere indeholder lokalplanen bestemmelser, der giver mulighed for etablering af altaner, sådan at hver lejlighed får et privat udendørs opholdsareal, enten i form af en lille terrasse på terrænen eller som en altan.



Søborgstræde og Storegade er de to eneste steder hvor gymnasiebebyggelsens facader har direkte kontakt til byens gaderum. De øvrige dele af bebyggelsen er kun meget lidt synlige i bybilledet, idet de er placeret inde i karréen og derved delvist skjult bag foranliggende mindre byhuse.



Visualisering af det fremtidige udtryk i bybilledet



Den tredelte hovedfacade mod Storegade med det karakteristiske mønstermurværk og granitsokkel



Mod Storegade tillader lokalplanen udhængte altaner på første sal og tilbagetrukne altaner i tagfladen samt nye vinduer i både facade og tag.



Den eksisterende facade mod Søborgstræde har et tydeligt institutionspræg uden døre mod gaden



Mod Søborgstræde tillader lokalplanen, at der etableres kviste, flere vinduer samt fem separate indgangsdøre, hvorved bygningsudtrykket vil åbne sig mere i forhold til gaderummet.

Om indblik til nabobebolser

Bebyggelsens beliggenhed i forhold til de eksisterende naboboliger indebærer, at den ændrede anvendelse helt overvejende ikke vil medføre, at der opstår indblik til naboerne. For boligerne Bødkerøgænet 9 og 11 samt Søborgstræde 1 vil der dog opstå betydelige indblik til de pågældende boliger, idet der vil blive direkte indkig fra første sal til de tre boligens gårdhaver og vinduer. Ved Søborgstræde 1 vil indblikket kunne ske fra nye kviste og tagvinduer i det ombyggede gymnasium. Ved Bødkerøgænet 9 og 11 vil indkigget kunne ske både fra eksisterende vinduer og fra flere af de nye altaner, som bygherren ønsker at etablere.

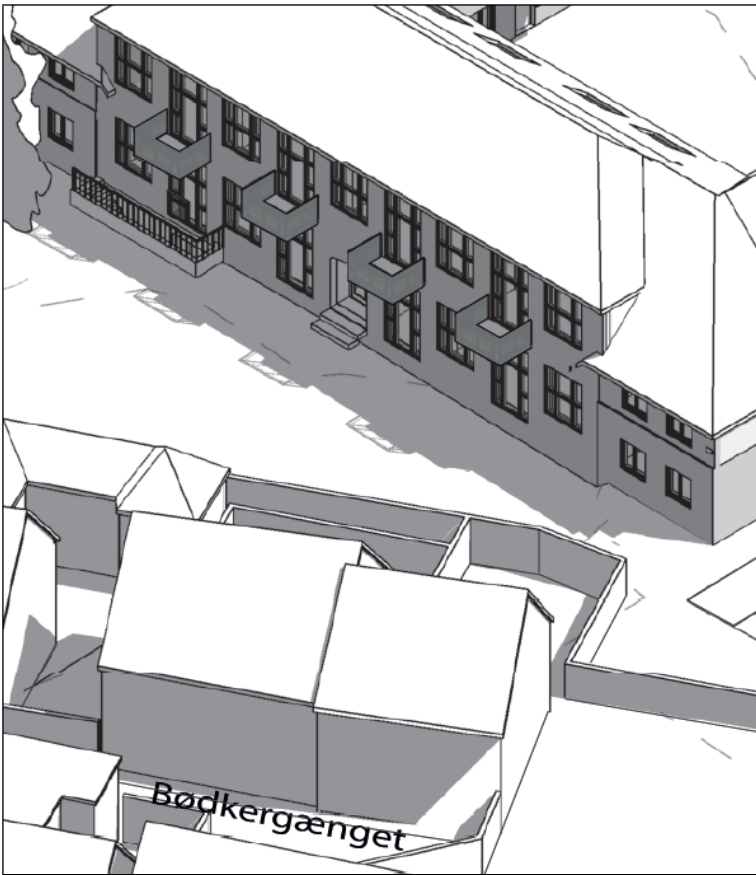
Bygningsreglementet fastslår, at etablering af vinduer, altaner og lignende ikke må føre til væsentlige indbliksgener for naboen. Hvad der er væsentlige gener, afgør kommunen konkret i hver enkelt sag. Kommunens afgørelse foretages på baggrund af et skøn. Skønsmæssige afgørelser kan ikke påklages. Ifølge Statens Byggeforskningsinstitut skal man tolerere flere indbliksgener, hvis man bor i tæt og høj bymæssig bebyggelse eller i et område med karrébebyggelse i flere etager. I områder med fritliggende enfamiliehuse lægges der mere vægt på retten til privatliv.

Det er administrationens vurdering, at etablering af altaner tæt på Bødkerøgænet nr. 9 og 11 vil give særlige indbliksgener, idet altanerne kan benyttes til udendørs ophold. Det bør overvejes om de to, tre eller fire altaner i bygherrens projekt, der er beliggende tættest på de to boligejendomme, kunne erstattes af franske altaner i den endeligt vedtagne lokalplan. En endelig stillingtagen til dette kan eventuelt afvente de indkomne hørings svar i forbindelse med den endelige vedtagelse af lokalplanen efter endt høring.

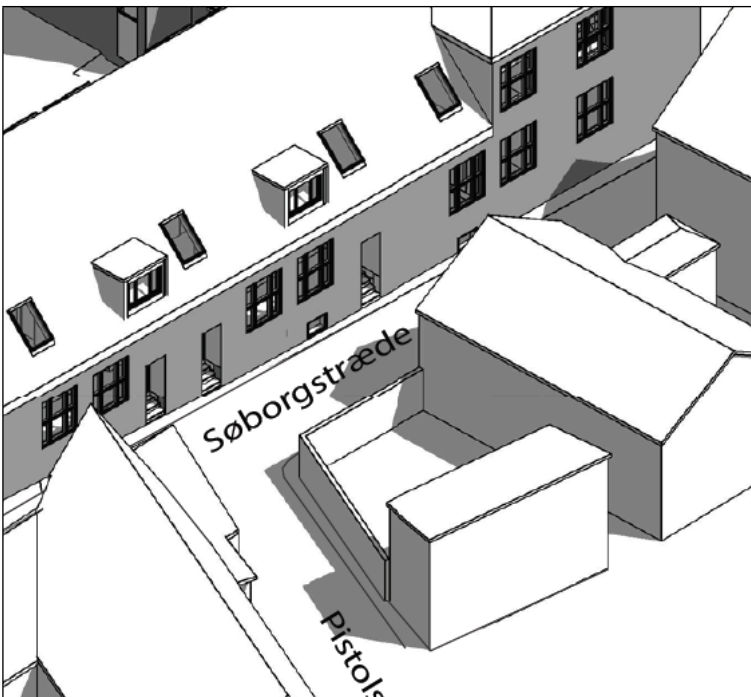
Administrationen vurderer herudover, at de øvrige indbliksgener, der kan opstå fra eksisterende vinduer og nye franske altaner mod boligerne i Bødkerøgænet samt fra nye tagvinduer og kviste i tagfladen mod Søborgstræde, ligger inden for hvad man bør tåle i den tætbebyggede del af Rønne. Fra disse positioner er der ikke mulighed for udendørs ophold, hvorfor genevirkningerne vil være mindre end ved altaner med udendørs opholdsmuligheder.



Indblik til Bødkerøgænet nr. 9 og 11 set fra eksisterende vinduer på første sal i gymnasiebygningen. Med lokalplanens vedtagelse vil der her kunne etableres altaner på bygningens facade.



Placeringen af altaner over for Bødkerøgængen 9 og 11



Nye tagvinduer og kviste over for Søborgstræde 1

Trafikale konsekvenser

Omdannelsen af lokalplanområdets bebyggelse fra gymnasium til boliger vil generere lidt mere end dobbelt så meget biltrafik, end det gjorde i tiden med gymnasiedrift. Biltrafikken i det nye scenarie med boliger vil dog i højere grad blive spredt over dag- og aften timerne end den tidligere biltrafik, og den forventes i øvrigt spredt på flere veje. Derfor forventes den nye biltrafik ikke at give trafikafviklingsmæssige udfordringer. Overordnet set forventes antallet af trafikuheld på vejnettet omkring projektområdet ikke at stige som følge af den ændrede bygningsanvendelse.



De forventede primære ruter for biltrafik til og fra lokalplanområdet.

Parkering

I lokalplanforslaget er der krav om etablering af 45 P-pladser til de 65 boliger, hvilket svarer til 0,69 P-pladser pr. bolig. Dette er mere end BRK's parkeringsnorm, der angiver 0,5 P-pladser pr. bolig i bymidten. Idet det vurderes, at det primært er familier uden børn (seniorer og yngre par), som kommer til at bebo lejlighederne, skønnes parkeringsbehovet at være opfyldt.

Screening for miljøvurderingspligt

Forslag til kommuneplantillæg nr. 041 og forslag til lokalplan nr. 109 er blevet screenet for eventuel miljøvurderingspligt. En screening er en foreløbig vurdering af, hvorvidt en væsentlig påvirkning på miljøet er påregnelig. Den skal foretages hurtigt og hovedsageligt på grundlag af allerede foreliggende oplysninger og almene erfaringer. Resultatet af screeningen viser, at planerne ikke påvirker miljøet væsentligt. Screeningskemaet er vedlagt som bilag til sagsbeskrivelsen.

Screeningen og afgørelsen om ikke-miljøvurderingspligt vil blive offentliggjort parallelt med at forslag til kommuneplantillæg og forslag til lokalplan vil blive sendt i høring. Klagefristen er fire uger.

Økonomiske konsekvenser

-

Supplerende sagsfremstilling

-

Bilag til Økonomi-, Erhvervs- og Planudvalget 24. marts 2021

Punkt 12: Henvendelse fra Dansk Handicapforbund om fondsansøgning til toiletter

Bilag

Bilag 1 - Brev til borgmesteren vedr handiaptionletter

Åbent punkt

12 Henvendelse fra Dansk Handicapforbund om fondsansøgning til toiletter

82.00.00G01-0263

Behandling	Mødedato	Åbent punkt	Lukket punkt
Natur- og Miljøudvalget	02-03-2021	11	
Økonomi-, Erhvervs- og Planudvalget	10-03-2021	17	
Kommunalbestyrelsen	25-03-2021	12	

Hvem beslutter

Natur - og Miljøudvalget indstiller

Social,- og Sundhedsudvalget indstiller

Økonomi-, Erhvervs-, og Planudvalget indstiller

Kommunalbestyrelsen beslutter

Resumé

Dansk Handicap Forbund har rettet henvendelse til Bornholms Regionskommune omkring muligheden for at være med til at skabe mere bevægelsesfrihed for mennesker med handicap og dermed øge deres livskvalitet ved at etablere tre specialindrettede handicaptolletter på Bornholm.

I denne fase beder Dansk Handicap Forbund om en uforpligtende interessetilkendegivelse til medvirken, idet Dansk Handicap Forbund er i gang med en fondssøgning til projektet.

Indstilling og beslutning

Kommunaldirektøren indstiller at:

- a) Bornholms Regionskommune støtter Dansk Handicap Forbunds fondsansøgning, til indretning af specialindrettede handicaptolletter, b.la. på Bornholm,
- b) Sagen sendes i høring i Handicaprådet, således at høringssvar foreligger inden KB mødet den 25. marts 2021.

Social- og Sundhedsudvalget, den 1. marts 2021:

a) Anbefales

b) Sagen sendes i høring i Handicaprådet.

Natur- og Miljøudvalget den 2. marts 2021:

Indstilling anbefales.

Økonomi-, Erhvervs- og Planudvalget den 10. marts 2021:

Indstillingen anbefales.

Kommunalbestyrelsen den 25. marts 2021:
Godkendt.

Sagsfremstilling

Dansk Handicap Forbund har henvendt sig til Bornholms Regionskommune i forbindelse med et projekt, der handler om muligheden for at være med til at skabe mere bevægelsesfrihed for mennesker med handicap og dermed øge deres livskvalitet. Dansk Handicap Forbund har en ambition om at etablere 100 særlige specialindrettede handicaptoiletter rundt om i Danmark heraf tre på Bornholm.

De enkelte toiletenheder udgøres af færdige præfabrikerede bygningsmoduler, som er større end Bornholms Regionskommunes eksisterende handicapegnede toiletter og udstyret på en mere hensigtsmæssig måde, som er målrettet meget plejekrævende personer. Bygningerne udstyres med loftlift, automatisk hæve/sænke liggeleje, hæve/sænke toilet. m.m. Der skal derudover være plads til to hjælpere i bygningerne.

Derfor er det ved etableringen af disse tre specialindrettede handicap toiletter ikke så afgørende, hvor mange handicapegnede toiletter der i forvejen findes på Bornholm, da disse tre toiletter er helt anderledes indrettet og vil opfylde et anderledes behov, som lige nu ikke er dækket på Bornholm.

[Link til eksempelprojekt.](#)

Dansk Handicap Forbund vil gå i gang med fondssøgninger, når der er tilstrækkelig kommunal tilslutning til projektet, og beder i første omgang om en uforpligtigende interessetilkendegivelse omkring mulig efterfølgende medvirken til etablering af tre specialindrettede handicaptoiletter, på Bornholm.

Bornholms Regionskommune forpligter sig ved endeligt tilsagn, til at lægge grund/areal til bygningerne, samt at sørge for forsyning (El, Vand, Kloak) Dansk Handicap Forbund vurderer, at omkostningerne er 200.000 kr. pr bygning. Det endelige beløb pr. bygning vil afhænge af den endelige placering, ift. forsyningsledninger.

Herefter vil den efterfølgende drift og vedligeholdelse af bygninger og installationer, også pålægges Bornholms Regionskommune.

Økonomiske konsekvenser

Der er ingen forpligtende økonomiske konsekvenser på nuværende tidspunkt ved tilsagn om deltagelse.

Ved endelig tilsagn om medvirken, vil Bornholms Regionskommune skulle finansiere en grund til bygningsplacering, tilslutningsafgifter til forsyningsselskaber, fremføring af forsyningsledninger, samt den efterfølgende drift og vedligeholdelse af bygningerne, som samlet på bygning vurderes til:

Anslået budget pr. specialindrettet handicaptoilet tilrettet Bornholmske forhold:	Kr.
Tilslutningsafgift vand	37.000 kr.

Tilslutningsafgift el	17.000 kr.
Tilslutningsafgift kloak	43.000 kr.
Byggegrund (Forudsat kommunalt ejet)	0 kr.
Anlægsarbejder anslået*	100.000 kr.
I alt Anlæg og tilslutning pr. handicптоilet	197.000 kr.
Drift og vedligeholdelse pr. år anslået pr. handicптоilet. **	60.000 kr.

*Forudsat placeret i område hvor der er forsyning i umiddelbar nærhed.

**Dækker rengøring, forsyning samt vedligeholdelse. Forudsat placeret i kloakeret område.

Såfremt der opnås fornøden fondstilslutning til projektet, og etablering af specialindrettede handicптоiletter kan realiseres, vil der blive fremstillet en bevillingssag til behandling.

Dansk Handicap Forbund forventer en afklaring i løbet af 2021.

Supplerende sagsfremstilling til KB 25.3.2021

Sagen har været i høring i Handicaprådet, der har afgivet følgende høringssvar:

Til høring i Handicaprådet:

Handicaprådet den 15. marts 2021:

Handicaprådet støtter Dansk Handicap Forbunds fondsansøgning, til indretning af specialindrettede handicптоiletter på Bornholm.

Punkt 13: Sikring af Tejn mole

Bilag

Bilag 1. Varsel om påbud.

Bilag 2. Teknisk rapport.

Bilag 3. Tilladelse til indbygning af havnesediment, 2010.

Åbent punkt

13 Sikring af Tejn mole

08.00.00G01-0377

Behandling	Mødedato	Åbent punkt	Lukket punkt
Natur- og Miljøudvalget	02-03-2021	7	
Økonomi-, Erhvervs- og Planudvalget	10-03-2021	18	
Kommunalbestyrelsen	25-03-2021	13	

Hvem beslutter

Natur- og Miljøudvalget beslutter

Økonomi-, Erhvervs- og Planudvalget orienteres

Kommunalbestyrelsen orienteres

Resumé

Bornholms Regionskommune gav i 2010 tilladelse til genanvendelse af havnesediment til indbygning i den nordre forkastning ved Tejn Havn. Ved tilsyn i foråret 2019 blev miljøafdelingen i Bornholms Regionskommune opmærksom på, at forkastningen er medtaget, og at membranen der skal sikre det indbyggede sediment flere steder var blotlagt. I oktober 2020 har det vist sig, at endnu mere af det beskyttende lag er skyllet bort og at membranen flere steder er gennembrudt.

Den beskadigede forkastning vurderes af miljøafdelingen at udgøre en fare for øget udvaskning af det indbyggede havnesediment, hvorfor der den 20. januar 2021 til Bornholms Regionskommune som ejer af arealet, er fremsendt et varsel om et påtænkt påbud efter miljøbeskyttelseslovens § 42 om at nedbringe risikoen for forurening fra anlægget.

Havneadministrationen anbefaler på baggrund af det påtænkte påbud, at et rådgivende ingeniørfirma beskriver metode til sikring eller bortskaffelse af havnesedimentet samt en efterfølgende reovering af molen.

Hertil anbefales at der udarbejdes et udbudsmateriale og efterfølgende at udbudsprocessen gennemføres slutteligt anbefales at der føres eksternt tilsyn med arbejdets udførelse.

Denne dagsorden bliver fulgt op med en ansøgning om anlægsbevilling på et senere tidspunkt.

Indstilling og beslutning

Kommunaldirektøren indstiller at:

- varslet påbud tages til efterretning.
- der indgås aftale med et rådgivende ingeniørfirma til at varetage opgaven med fastlæggelse af metode, udarbejde udbudsmateriale, gennemfør udbuddet og føre tilsyn med arbejdets udførelse, finansieret af anlægsbevillingen til akutte reparationsarbejder på de kommunale havne.
- Kommunalbestyrelsen orienteres om sagen og at der vil blive forelagt en sag om anlægsbevilling finansieret af kassebeholdningen, når der foreligger et estimat for opgaven.

Natur- og Miljøudvalget den 2. marts 2021:

Indstilling godkendt.

Kommunaldirektøren indstiller,

- at orienteringen tages til efterretning.

Økonomi-, Erhvervs- og Planudvalget den 10. marts 2021:

Taget til efterretning.

Kommunalbestyrelsen den 25. marts 2021:

Taget til efterretning.

Sagsfremstilling

Bornholms Regionskommune gav i 2010 tilladelse til genanvendelse af havnesediment til indbygning i den nordre forkastning ved Tejn Havn. Tilladelsen betød, at der i forkastningen blev indbygget havnesediment af nedbrudt beton fra en fiskefabrik, sandblæsningssand fra sandblæsning af acrylmaledede betonelementer, samt materiale fra fræsning af acrylgulvbelægninger. Sedimentet blev slutteligt sikret af en membran og af et lag nedknust beton.

Ved tilsyn i foråret 2019 blev miljøafdelingen i Bornholms Regionskommune opmærksom på, at forkastningens top er medtaget, idet dele af det beskyttende lag af nedknust beton var skyllet bort samt at membranen flere steder var blotlagt. Miljøafdelingen anmodede et rådgivende ingeniørfirma om at igangsætte en undersøgelse af skadens årsag og omfang. Rapporten fra januar 2020 er vedhæftet dagsordenspunktet som bilag.

Ved tilsyn i oktober 2020 har det vist sig, at endnu mere af det beskyttende lag af nedknust beton er skyllet bort og at membranen flere steder er blotlagt og visse steder gennembrudt. Den beskadigede forkastning vurderes af miljøafdelingen at udgøre en fare for øget udvaskning af det indbyggede havnesediment.

Varsel om påbud.

Bornholms Regionskommunes miljøafdeling har på baggrund af observationerne den 20. januar 2021 til Bornholms Regionskommune som ejer af arealet, fremsendt et varsel om et påtænkt påbud efter miljøbeskyttelseslovens § 42 om at nedbringe risikoen for forurening fra anlægget.

I varslet er angivet at fristen for udbedringen af skaden vil være på 6 måneder fra påbuddets udstedelse. Hvis det påtænkte påbud ikke overholdes, kan sagen uden yderligere varsel overdrages til politiet til strafferetlig behandling.

Videre tiltag.

Da havneadministrationen ikke råder over den nødvendige faglige kompetence til at vurdere skadens omfang og behov for sikring og renovering samt hertil at udarbejde udbudsmateriale og gennemføre udbudsprocessen for arbejdet, bør den samlede opgave varetages af et fagligt kompetent rådgivende ingeniørfirma.

I første omgang vil opgaven for det rådgivende ingeniørfirma være at beskrive en egnet metode til fjernelse eller sikring af havnesedimentet i molen. Hertil skal den efterfølgende renovering af molen beskrives. Slutteligt skal der udarbejdes udbudsmateriale, gennemføres et udbud og indgås kontrakt med en entreprenør. Arbejdet skal igennem hele perioden følges af ingeniørfirmaet.

Økonomiske konsekvenser

Som anført ovenfor foreligger der på nuværende tidspunkt ikke et endeligt estimat for opgaven.

Dog har et rådgivende ingeniørfirma i efteråret 2019 på foranledning af miljøafdelingen udarbejdet et forslag til principskitse til en renoveringsløsning og samtidig udarbejdet et forsigtigt anslået anlægsbudget på 7.839.000 kr. ekskl. moms i 2020-priser.

Når der er udarbejdet et kvalificeret grundlag for den forestående opgave, vil der blive ansøgt om anlægsbevilling, der foreslås finansieret af kassebeholdningen.

Der er ikke i havnenes nuværende drift eller anlægspulje mulighed for at finansiere en så stor økonomisk opgave.

Supplerende sagsfremstilling

-

Punkt 14: Anlægsregnskab for trafikforanstaltninger ved Campus Bornholm og Åvangsskolen

Åbent punkt

14 Anlægsregnskab for trafikforanstaltninger ved Campus Bornholm og Åvangsskolen

05.01.02S00-0005

Behandling	Mødedato	Åbent punkt	Lukket punkt
Natur- og Miljøudvalget	02-03-2021	12	
Økonomi-, Erhvervs- og Planudvalget	10-03-2021	19	
Kommunalbestyrelsen	25-03-2021	14	

Hvem beslutter

Natur- og Miljøudvalget indstiller

Økonomi-, Erhvervs- og Planudvalget indstiller

Kommunalbestyrelsen beslutter

Resumé

Godkendelse af anlægsregnskab for trafikforanstaltninger ved Campus Bornholm og Åvangsskolen, idet projektet er afsluttet i regnskab 2020. Anlægsbevillingen er godkendt i kommunalbestyrelsen den 22. februar 2018 og forhøjelse af anlægsbevilling er godkendt i kommunalbestyrelsen den 31. maj 2018.

Jf. Kasse- og Regnskabsregulativets bilag 5.5.1 skal der for anlægsarbejder med bruttoudgifter over 2 mio. kr. udarbejdes særskilt anlægsregnskab, der forelægges kommunalbestyrelsen.

Indstilling og beslutning

Kommunaldirektøren indstiller at:

- a) anlægsregnskabet for trafikforanstaltninger ved Campus Bornholm og Åvangsskolen godkendes, og
- b) overskuddet på 267.262 kr. overføres til den disponible anlægspulje vedrørende vejanlæg i forbindelse med budgetoverførslerne fra 2020 til 2021.

Natur- og Miljøudvalget den 2. marts 2021:

Indstilling anbefales.

Økonomi-, Erhvervs- og Planudvalget den 10. marts 2021:

Indstillingen anbefales.

Kommunalbestyrelsen den 25. marts 2021:

Godkendt.

Sagsfremstilling

Kommunalbestyrelsen godkendte den 22. februar 2018 en anlægsbevilling på 1.200.000 kr. til projektering af trafikforanstaltninger ved Campus Bornholm og Åvangsskolen. Anlægsbevillingen blev den 31. maj 2018 forhøjet med 5.550.000 kr. til anlægsarbejder i forbindelse med trafikforanstaltningerne.

Anlægsarbejdet blev, efter en indbudt licitation, udført i god overensstemmelse med den givne anlægsbevilling og uden ændringer i forhold til det udarbejdede projekt. Mindreforbruget er hovedsageligt opstået som følge af fremskrivninger i forhold til den oprindelige anlægsbevilling fra 2018 til 2020.

Økonomiske konsekvenser

Center for Natur, Miljø og Fritid har gennemført projektet i overensstemmelse med projektbeskrivelsen og anlægsbevillingen forelagt kommunalbestyrelsen den 22. februar 2018 og 31. maj 2018.

Beløb i hele kroner	Forbrug 2018	Forbrug 2019	Forbrug 2020	Samlet forbrug
Projektering, trafik v/Campus	1.249.154	156.835	44.358	1.450.347
Entrepriser, trafik v/Campus	1.254.636	215.765	3.596.204	5.066.605
Eget regi, trafik v/Campus	987			987
Andet, trafik v/Campus	1.284.070	2.262.452	-3.389.997	156.525
Forbrug i alt	3.788.847	2.635.052	250.565	6.674.464

Beløb i hele kroner	Anlægsbevilling	Rådighedsbeløb*	Samlet forbrug	Overskud
Projektering	1.200.000		1.450.347	
Entrepriser, Eget regi og Andet	5.550.000		5.224.117	
I alt	6.750.000	6.941.726	6.674.464	267.262

*Beløbet er prisreguleret med 191.726 kr. i forbindelse med budgetoverførslen fra 2018 til 2019.

Overskuddet på 267.262 kr. overføres til den disponible anlægspulje vedrørende vejanlæg i forbindelse med sagen om budgetoverførsler fra 2020 til 2021, der forventes at blive godkendt i kommunalbestyrelsen i april 2021.

Supplerende sagsfremstilling

Ingen.

Punkt 15: Endelig Corona-opgørelse for 2020

Åbent punkt

15 Endelig Corona-opgørelse for 2020

00.30.18A00-0001

Behandling	Mødedato	Åbent punkt	Lukket punkt
Økonomi-, Erhvervs- og Planudvalget	10-03-2021	4	
Kommunalbestyrelsen	25-03-2021	15	

Hvem beslutter

Økonomi-, Erhverv- og Planudvalget indstiller
Kommunalbestyrelsen beslutter

Resumé

Der er udarbejdet en opgørelse over de samlede Corona-relaterede mer- og mindreudgifter i 2020. Merudgifterne er netto opgjort til 38,9 mio. kr. inklusive merudgifter på beskæftigelsesområdet.

Kommunalbestyrelsen afsatte i maj 2020 en pulje på 18,0 mio. kr. til Corona-udgifter på serviceområderne. Med denne sag fordeles den del af puljen, der ikke allerede er udmøntet, til de respektive driftsbevillinger, således at budgetterne er tilpasset forud for opgørelsen af budgetoverførslerne fra 2020 til 2021. Overførselssagen behandles politisk i april, hvor også restbeløbet i puljen til Corona-udgifter på 11,3 mio. kr. indstilles overført til 2021.

Indstilling og beslutning

Kommunaldirektøren indstiller,

- at Corona-opgørelsen for 2020 tages til efterretning
- at der meddeles tillægsbevilling på 2.619.000 kr. til driftsbevillingerne som anført i tabel 3, alle finansieret af puljen 'Corona-udgifter' på bevilling 61 Økonomi og personale

Økonomi-, Erhvervs- og Planudvalget den 10. marts 2021:
Indstillingen anbefales.

Kommunalbestyrelsen den 25. marts 2021:
Godkendt.

Sagsfremstilling

Der har i løbet af 2020 været et vedvarende fokus på at afdække den betydning Corona har haft på kommunens driftsøkonomi. Den endelige opgørelse foreligger nu.

Kommunalbestyrelsen besluttede den 28. maj 2020 at afsætte en bevilling på 18 mio. kr. i en central pulje til at dække kommunens Corona-relaterede merudgifter. Med budgetopfølgningen pr. 31. oktober 2020 fulgte en foreløbig opgørelse over merudgifterne, idet en endelig opgørelse ville foreligge primo 2021 med henblik på fordeling på de enkelte bevillinger. Det blev på kommunalbestyrelsens møde den 17. december 2020 samtidig besluttet, at restbudgettet på puljen overføres til budget 2021.

Nedenstående opgørelse på serviceområderne i kommunen, og er opgjort på baggrund af principper godkendt af direktionen, som også har godkendt opgørelsen. Opgørelsen har både haft fokus på mer- og mindredgifter som følge af Corona, idet det ikke i alle tilfælde er muligt at trække en præcis grænse for årsagen til udgiftsændringer.

Tabel 1: Corona-relaterede mer- og mindredgifter på serviceområderne, 1.000 kr.

Børne- og Skoleudvalget			-1.121
11	Dagtilbud	Ekstra personale, jf. krav om hygiejne, samt udbetalt kompensation til private aktører	-699
12	Børn og Familie	Ekstra personale i Løgstikken, kl. 8-16	-171
13	Skole	Yderligere ressourcer op til sommerferien og til aflyste brobygningsforløb	-251
Social- og Sundhedsudvalget			-983
31	Ældre	Isolationsfaciliteter, udgifter	-36
32	Psykatri og Handicap	Vikarer på botilbud som følge af hjemsendte medarbejdere	-221
32	Psykatri og Handicap	Forventede merbetalinger til private botilbud	0
32	Psykatri og Handicap	Ledsagerordning, SEL §97	350
32	Psykatri og Handicap	Fra 12-1, Løgstikken (voksenbetaling)	-161
32	Psykatri og Handicap	Nedlukning af dagtilbud (Strøby/Skovlyst) samt mindreforbrug på aktiviteter	600
33	Sundhed og Forebyggelse	Merudgifter til værnemidler, Hjælpemidler (overførbar bevilling)	-2.778
33	Sundhed og Forebyggelse	Kommunikationscentret	7
33	Sundhed og Forebyggelse	Sønderbo	800
33	Sundhed og Forebyggelse	Tværgående sundhed	456
Job-, Udviklings- og Fritidsudvalget			-379
21	Kultur og Fritid	Kulturskolen – indkøb af it-udstyr til brug ved hjemmeundervisning, indtægtstab mm.	-74
21	Kultur og Fritid	Kulturaktiviteter - besparelser	53
21	Kultur og Fritid	Fritid - besparelser pga. Covid-19	594
22	Biblioteker	Merudgifter til iværksatte tiltag omkring eReolen og Filmstriben samt manglende indtægter	-251
59	Idrætsområder	Manglende indtægter vedr. aflyste arrangementer inkl. sommer	-253
41	Uddannelse og beskæftigelse	Dagpengeområdet - øget sagsbehandlerudgifter	-448
Natur- og Miljøudvalget			-7.266
52	Teknik, natur og miljø	Færre indtægter fra gæstesejlere og øvrige passagerer i havnene	-861
53	Vej, park og anlæg	Manglende indtægter fra salg af træ - skove	-860
53	Vej, park og anlæg	Hot spots - adfærdsregulerende forhold	205
54	Vej og Park	Mistet omsætning i Vej og Park, modregnet reducerede udgifter	-1.041
55	Ejendomme og service	Ejendomsservice, leje af vaske, toiletvogne og telte	-1.132
55	Ejendomme og service	Ekstra rengøring i daginstitutioner	-1.772
55	Ejendomme og service	Ekstra rengøring af offentlige toiletter	-425
55	Ejendomme og service	Ekstra rengøring på folkeskoler	-351

55	Ejendomme og service	Ekstra rengøring, elever og vikarer	-379
56	Devika	Færre indtægter fra dagcentre, kantiner og mødeforplejning	-650
Økonomi-, Erhvervs- og Planudvalget			-422
63	Folkemødet	Manglende indtægter som følge af aflysning	-422
Tværgående besparelser			3.766
	Diverse centre	Mindre- og merudgifter til værnemidler	55
	Diverse centre	Besparelser flyrejser (DAT)	1.231
	Diverse centre	Besparelser møder, personalemøder, personalepleje og repræsentation mv.	1.723
	Diverse centre	Befordringsgodtgørelse	757
I alt			-6.405

Note: Merforbrug angives med negativt fortegn. Positive beløb er udtryk for mindreforbrug som følge af Corona-situationen.

Opgørelser viser samlede merudgifter på 6.405.000 kr. netto når opgjorte mindreudgifter er modregnet. Der er tidligere bevilget 272.000 kr. fra puljen til turist-hot spots, således at der i alt anvendes 6.677.000 kr. af den afsatte pulje.

Tabel 2: Puljen til Corona-relaterede udgifter, 1.000 kr.

Afsat pulje, kommunalbestyrelsen den 28. maj 2020	18.000
Bevilget til Hot Spots – adfærdsregulerende tiltag, kommunalbestyrelsen den 25. juni 2020.	-272
<i>Bemærk: Mindreforbrug indgår i den endelige opgørelse i tabel 1.</i>	
Mer- og mindreudgifter vedr. Corona jf. tabel 1	-6.405
Resterende pulje til Corona-udgifter som overføres til 2021	11.323

I forbindelse med budgetoverførselssagen i april overføres restbeløbet på 11.323.000 kr. til 2021 til dækning af eventuelle Corona-relaterede merudgifter i 2021.

Der gives tillægsbevillinger for mer- og mindreudgifter jf. tabel 1 til de enkelte bevillinger. I forbindelse med budgetopfølgningen pr. 31. oktober 2020 blev der givet tillægsbevillinger på i alt 3.786.000 kr. finansieret af puljen til Corona-udgifter, som modregnes jf. tabel 3.

Tabel 3: Tillægsbevillinger til Corona-relaterede mer- og mindreudgifter, 1.000 kr.

Udvalg	Bevilling	Tillægsbevilling i alt	Tillægsbevilget, KB 17.12.2020	Tillægsbevilling i denne sag
BSU	11 Dagpasning	628		628
BSU	12 Børn og familie	-45		-45
BSU	13 Undervisning	-148		-148
SSU	31 Ældre	-221		-221
SSU	32 Psykiatri og handicap	-800		-800
SSU	33 Sundhed	1.004		1.004
JUFU	21 Kultur og fritid	-650		-650
JUFU	22 Biblioteker	209		209
JUFU	59 Idrætsområder	253		253
JUFU	41 Uddannelse og beskæftigelse	-156		-156

Udvalg	Bevilling	Tillægsbevilling i alt	Tillægsbevilget, KB 17.12.2020	Tillægsbevilling i denne sag
NMU	51 Beredskab	-56		-56
NMU	52 Teknik, natur og miljø	663		663
NMU	53 Veje, parker og anlæg	637		637
NMU	54 Vej og park	1.041	-1.000	41
NMU	55 Ejendomme og service	3.994	-2.231	1.763
NMU	56 Devika	650	-133	517
NMU	57 Kollektiv trafik	-113		-113
ØEPU	61 Økonomi og personale	-259		-259
ØEPU	62 Administration og it	-381		-381
ØEPU	63 Folkemødet	422	-422	0
ØEPU	64 Politikere	-267		-267
	I alt	6.405	-3.786	2.619

På serviceområderne er der herudover givet en række tillægsbevillinger til konkrete initiativer, som er en-til-en finansieret af tilskud fra staten.

Tabel 4: Tillægsbevillinger til konkrete initiativer, 1.000 kr.

31	Ældre	Sommeraktiviteter på plejeboligområdet	408
32	Psykiatri og Handicap	Sommeraktiviteter på voksenhandicapområdet	132
21	Kultur og Fritid	Særlige åbningstider for lokale fritidsaktiviteter ifm. Covid-19	144
55	Ejendomme og service	Nye metoder og løsninger for fastholdelse af social kontakt og livskvalitet for ældre på plejecentre/plejehjem	1.000
I alt			1.684

Endelig har der været merudgifter på beskæftigelsesområdet på 30,5 mio. kr., hvoraf 27,0 mio. kr. vedrører forsikrede ledige. Udgifterne vedrører ikke-overførbare områder, hvor der er givet tillægsbevillinger til de forventede merforbrug i forbindelse med budgetopfølgningen pr. 31. oktober 2020.

Samlet set er merudgifterne i forbindelse med Corona i Bornholms Regionskommune i 2020 hermed opgjort til 38,9 mio. kr.

Kommunerne har i 2020 fået udbetalt kompensation for merudgifter i forbindelse med Corona fra staten. Bornholms Regionskommune har modtaget i alt 62,2 mio. kr., hvoraf 38,6 mio. kr. udgøres af beskæftigelsestilskuddet vedrørende forsikrede ledige.

Beskæftigelsestilskuddet for 2020 efterreguleres i 2021 efter de gældende regler. KL har indsamlet oplysninger om kommunernes udgifter til forsikrede ledige i 2020, og har udarbejdet en prognose for efterreguleringen. Bornholms Regionskommune må forvente at skulle tilbagebetale 14,3 mio. kr.

Der er ingen automatisk regulering af de øvrige kompensationsbeløb. En eventuel efterregulering af beløbene forventes aftalt mellem KL og regeringen i forbindelse med økonomiaftalen for 2022.

Det kan bemærkes, at KL løbende har indsamlet oplysninger om kommunernes merudgifter til Corona på serviceområderne. Ifølge KL's opgørelser placerer Bornholm sig som den kommune, som har haft færrest ekstra udgifter netto til håndtering af Corona-opgaverne. I det lys er en negativ regulering af kompensationen vedrørende serviceområderne mindre sandsynlig.

Økonomiske konsekvenser

Merudgifterne til Corona og kompensationen fra staten er sammenfattet i tabel 5.

Tabel 5: Merudgifter til og kompensation for merudgifter til Corona

1.000 kr.	Merudgifter i 2020	Kompensation fra staten	Mer-kompensation	Forventet efterregulering
Forsikrede ledige	27.000	38.616	11.616	-14.100
Beskæftigelsesområdet i øvrigt	3.500	12.720	9.220	?
Serviceområderne	6.677	9.180	2.503	?
Konkrete initiativer *)	1.684	1.692	8	0
I alt	38.861	62.208	23.347	-14.100

*) Eventuelle ikke anvendte midler overføres til anvendelse til initiativerne i 2021

Som det fremgår har kommunen indtil nu modtaget 23,3 mio. kr. mere i kompensation end merudgifterne til Corona er opgjort til. Inklusive efterregulering af beskæftigelsestilskud vil der være en merkompensation på 9,2 mio. kr.

Kompensationen fra staten blev udbetalt til kommunerne den 1. september 2020, og har været medvirkende årsag til styrkelsen af likviditeten i 2020. Tilbagebetalingen af beskæftigelsestilskud og eventuelle yderligere tilbagebetalinger i 2021 vil derfor blive søgt tillægsbevillet med finansiering via kassebeholdningen.

Som nævnt i sagsfremstillingen er der et restbeløb i puljen til Corona-udgifter på 11.323.000 kr., som overføres til 2021 i forbindelse med sagen om budgetoverførsler.

Supplerende sagsfremstilling til kommunalbestyrelsens møde den 25.3.2021

Der er nedenfor nogle korrektioner til tabellerne 2, 4 og 5, som dog ikke har betydning for indstillingen i sagen.

Kommunalbestyrelsen meddelte den 17. september 2020 en tillægsbevilling til besøgsfaciliteter på plejecentrene på 273.000 kr., som ikke er med i oversigten over tillægsbevillinger til konkrete initiativer i tabel 4 ovenfor. Dette er korrigeret i den reviderede tabel 4:

Revideret tabel 4: Tillægsbevillinger til konkrete initiativer, 1.000 kr.

31	Ældre	Sommeraktiviteter på plejeboligområdet	408
32	Psykiatri og Handicap	Sommeraktiviteter på voksenhandicapområdet	132
21	Kultur og Fritid	Særlige åbningstider for lokale fritidsaktiviteter ifm. Covid-19	144
55	Ejendomme og service	Nye metoder og løsninger for fastholdelse af social kontakt og livskvalitet for ældre på plejecentre/plejehjem	1.273

I alt	1.957
--------------	--------------

Endvidere er bevillingen til Hot Spots i tabel 2 anført med 272.000 kr. mod rettelig 282.000 kr., hvilket er korrigeret i den reviderede tabel 2 nedenfor:

Revideret tabel 2: Puljen til Corona-relaterede udgifter, 1.000 kr.

Afsat pulje, kommunalbestyrelsen den 28. maj 2020	18.000
Bevilget til Hot Spots – adfærdsregulerende tiltag, kommunalbestyrelsen den 25. juni 2020. <i>Bemærk: Mindreforbrug indgår i den endelige opgørelse i tabel 1.</i>	-282
Mer- og mindreudgifter vedr. Corona jf. tabel 1	-6.405
Resterende pulje til Corona-udgifter som overføres til 2021	11.313

Det beløb der overføres til 2021 til dækning af eventuelle Corona-relaterede merudgifter i 2021 udgør dermed 11.313.000 kr.

Rettelserne betyder afledte ændringer i tabel 5 som korrigeret nedenfor:

Revideret tabel 5: Merudgifter til og kompensation for merudgifter til Corona

1.000 kr.	Merudgifter i 2020	Kompensation fra staten	Mer-kompensation	Forventet efterregulering
Forsikrede ledige	27.000	38.616	11.616	-14.100
Beskæftigelsesområdet i øvrigt	3.500	12.720	9.220	?
Serviceområderne	6.687	9.180	2.493	?
Konkrete initiativer *)	1.957	1.692	-265	0
I alt	39.144	62.208	23.064	-14.100

*) Eventuelle ikke anvendte midler overføres til anvendelse til initiativerne i 2021

Korrektionerne af tabellerne er sket med henblik på at give korrekt information og har som nævnt ikke betydning for indstillingen i sagen.

Punkt 16: Optagelse af lån på baggrund af lånerammen for 2020

Bilag

Bilag - Optagelse af lån på baggrund af lånerammen for 2020

Åbent punkt

16 Optagelse af lån på baggrund af lånerammen for 2020

00.34.00P19-0015

Behandling	Mødedato	Åbent punkt	Lukket punkt
Økonomi-, Erhvervs- og Planudvalget	10-03-2021	6	
Kommunalbestyrelsen	25-03-2021	16	

Hvem beslutter

Økonomi-, Erhvervs- og Planudvalget indstiller
Kommunalbestyrelsen beslutter

Resumé

Kommunalbestyrelsen skal træffe beslutning om optagelse af lån på baggrund af lånerammen for 2020. Det anbefales, at der optages lån på 16,5 mio. kr.

Indstilling og beslutning

Kommunaldirektøren indstiller, at

- der optages et lån på 16,5 mio. kr.,
- der meddeles anlægsbevilling til optagelse af lån på 16,5 mio. kr. og
- borgmesteren bemyndiges til at optage lånet.

Økonomi-, Erhvervs- og Planudvalget den 10. marts 2021:
Indstillingen anbefales.

Kommunalbestyrelsen den 25. marts 2021:
Godkendt.

Sagsfremstilling

Denne sag vedrører optagelse af lån som forudsat i budgettet for 2020 inklusive budgetoverførsler fra 2019 vedrørende optagelse af lån. Sagen fremlægges nu, fordi adgangen til af optage lån først kan opgøres, når regnskabet for 2020 er afsluttet.

Beslutning om optagelse af lån skal træffes af kommunalbestyrelsen i henhold til styrelseslovens § 41.

På baggrund af lånerammen for 2020 er der mulighed for at optage lån på 16,5 mio. kr.

I henhold til kommunens økonomiske politik udnyttes mulighed for lånoptag til anlægsprojekter fuldt ud, så påvirkning af kommunens løbende drift og anlæg minimeres.

Det anbefales på den baggrund, at der optages et lån på 16,5 mio. kr.

I bilag 1 er der en uddybende beskrivelse af proces og regelsæt, opgørelse af lånerammen og specifikation af budgettet til låneoptagelse.

Økonomiske konsekvenser

I budgettet for 2020 er der forudsat optagelse af lån med 23,5 mio. kr. Der blev i april 2020 optaget lån på baggrund af lånerammen for 2019, hvoraf 12,2 mio. kr. vedrørte budget 2020, og der mangler således at blive optaget lån på 11,3 mio. kr. for budget 2020.

Med optagelse af et lån på 16,5 mio. kr. vedrører 5,2 mio. kr. af lånet dermed budget 2021.

	1.000 kr.
Optagelse af lån i det vedtagne budget for 2020	23.501
Optaget lån på lånerammen for 2019 vedr. budget 2020	-12.178
Korrigeret budget til optagelse af lån i budget 2020	11.323
Optagelse af lån på baggrund af lånerammen for 2020	16.500
Del af låneoptagelsen der vedrører optagelse af lån på budget 2021	5.177

Der er forudsat optagelse af lån på 32,5 mio. kr. i budget 2021.

Ydelserne på lånet kan holdes inden for det samlede budget til renter og afdrag i budget 2021.

Supplerende sagsfremstilling

-

Punkt 17: Anlægsbevilling til salg af beboelsesejendommen Lille Madsegade 75A, 1.+ 2. sal, Rønne

Åbent punkt

17 Anlægsbevilling til salg af beboelsesejendommen Lille Madsegade 75A, 1.+ 2. sal, Rønne

82.02.00G10-0386

Behandling	Mødedato	Åbent punkt	Lukket punkt
Økonomi-, Erhvervs- og Planudvalget	10-03-2021	11	
Kommunalbestyrelsen	25-03-2021	17	

Hvem beslutter

Økonomi-, Erhvervs- og Planudvalget indstiller
Kommunalbestyrelsen beslutter

Resumé

Kommunalbestyrelsen bemyndigede på mødet den 24. november 2011 borgmesteren til at godkende salg af beboelsesejendommen Lille Madsegade 75A, 1. + 2. sal i Rønne.

Borgmesteren har nu godkendt det indkomne købstilbud på 800.000 kr. og ejendommen er solgt til overtagelse den 1. februar 2021.

På den baggrund skal der i denne sag gives bevilling til salget.

Indstilling og beslutning

Kommunaldirektøren indstiller:

- at der gives en anlægsbevilling på netto -740.900 kr. til salg af Lille Madsegade 75A, 1. + 2. sal i Rønne,
- at der afsættes rådighedsbeløb på netto -740.900 kr., finansieret af Økonomi-, Erhvervs- og Planudvalgets pulje til salg af jord og bygninger,
- at et beløb svarende til halvdelen af nettoprovenuet, 370.450 kr., afsættes som rådighedsbeløb til brug for vedligeholdelse af den resterende boligmasse, og
- at anlægsbevillingen gives til Center for Ejendomme og Drift under Økonomi-, Erhvervs- og Planudvalget.

Økonomi-, Erhvervs- og Planudvalget den 10. marts 2021:

Indstillingen anbefales.

Kommunalbestyrelsen den 25. marts 2021:

Godkendt.

Sagsfremstilling

Kommunalbestyrelsen godkendte på mødet den 24. november 2011, at bemyndige borgmesteren til at godkende salg af nærmere angivne ejendomme, hvis handelsværdi er under 2 mio. kr. Ejendommen Lille Madsegade 75A, 1. + 2. sal i Rønne er en af disse ejendomme.

Ejendommen er blevet vurderet til en salgspris på mellem 695.000 kr. – 895.000 kr. og ejendommen blev i marts 2019 udbudt ved mægler til 895.000 kr. Der har været stor interesse for ejendommen og mange fremvisninger og enkelte købstilbud, som dog alle er fundet for lave.

Regionskommunen har efterfølgende modtaget et købstilbud på 800.000 kr., som borgmesteren har godkendt, og ejendommen er solgt til overtagelse den 1. februar 2021.

Økonomiske konsekvenser

Lille Madsegade 1. + 2. sal, Rønne:

Salgspris -800.000 kr.

Salgsomkostninger 59.100 kr.

Nettoprovenu -740.900 kr.

Center for Ejendomme og Drift søger om en anlægsbevilling på netto -740.900 kr. til salg af ejendommen, idet nettoprovenuet indgår i Økonomi-, Erhvervs- og Planudvalgets pulje til salg af jord og bygninger.

I henhold til kommunalbestyrelsens beslutning af 31. maj 2018 afsættes halvdelen af provenuet til vedligeholdelse af den resterende boligmasse.

Supplerende sagsfremstilling

Ingen.

**Punkt 18: Anlægsbevilling til salg af grundareal beliggende Havnevej 14,
Tejn**

Åbent punkt

18 Anlægsbevilling til salg af grundareal beliggende Havnevej 14, Tejn

82.02.00G10-0228

Behandling	Mødedato	Åbent punkt	Lukket punkt
Økonomi-, Erhvervs- og Planudvalget	10-03-2021	12	
Kommunalbestyrelsen	25-03-2021	18	

Hvem beslutter

Økonomi-, Erhvervs- og Planudvalget indstiller
Kommunalbestyrelsen beslutter

Resumé

Den 22. marts 2018 godkendte kommunalbestyrelsen at sælge et grundareal beliggende Havnevej 14 i Tejn for 2 mio. kr.

Det drejer sig om matr.nr. 82vm, Hovedejerlavet, Olsker (inklusive mindre erhvervsbygning, tidligere røgeri) samt del af matr.nr. 29a Tejn Fiskerleje, Olsker.

Der skal nu afgives bevilling i sagen.

Indstilling og beslutning

Kommunaldirektøren indstiller:

- at der gives en anlægsbevilling på netto -1.408.900 kr. til salg af matr.nr. 82vm, Hovedejerlavet, Olsker (inklusive mindre erhvervsbygning) samt del af matr.nr. 29a Tejn Fiskerleje, Olsker, beliggende Havnevej 14 i Tejn,
- at der afsættes rådighedsbeløb på netto -1.408.900 kr., finansieret af Økonomi-, Erhvervs- og Planudvalgets pulje til salg af jord og bygninger, og
- at anlægsbevillingen gives til Center for Ejendomme og Drift under Økonomi-, Erhvervs- og Planudvalget.

Økonomi-, Erhvervs- og Planudvalget den 10. marts 2021:
Indstillingen anbefales.

Kommunalbestyrelsen den 25. marts 2021:
Godkendt.

Sagsfremstilling

Den 26. marts 2015 godkendte kommunalbestyrelsen at sælge matr.nr. 82vm, Hovedejerlavet, Olsker (inklusive mindre erhvervsbygning, tidligere røgeri) samt del af matr.nr. 29a Tejn Fiskerleje, Olsker, i alt ca. 9.850 m², beliggende nord for Tejn Havn, Havnevej 14.

På mødet den 22. marts 2018 godkendte kommunalbestyrelsen at acceptere et købstilbud på 2,0 mio. kr. for både grundareal og den mindre erhvervsbygning. Køber ønsker at etablere attraktive familieboliger til helårsbeboelse eller flexbolig formål. Bebyggelsen opføres med respekt for den eksisterende bebyggelse i området, så bebyggelsen afpasses forholdene og ikke afskærmer for det frie udsyn til havet. Boligerne skal kunne erhverves som ferieboliger.

Bornholms Regionskommune skal betale moms af salgsindtægten vedrørende det ubebyggede areal (del af matr.nr. 29a Tejn Fiskerleje, Olsker), men ikke af bygningsparcellen/erhvervsbygningen (matr.nr. 82vm, Hovedejerlavet, Olsker).

Ifølge købsaftalen udgør prisen for det ubebyggede grundareal 1,5 mio. kr. inkl. moms, og prisen for det lille bebyggede areal inkl. bygning udgør 0,5 mio. kr. (der skal ikke svares moms af denne salgsindtægt).

Salget er nu gennemført, og der skal derfor afgives bevilling til salget.

Økonomiske konsekvenser

Grundareal inkl. mindre erhvervsbygning, Havnevej 14, Tejn:

Salgspris bygningsparcel/erhvervsbygning, (matr.nr. 82vm, Hovedejerlavet, Olsker)	-500.000 kr.
*Salgspris ubebygget grundareal, ekskl. moms (del af matr.nr. 29a Tejn Fiskerleje, Olsker)	-1.200.000 kr.
Undersøgelser/forurening	130.700 kr.
Landinspektør	65.400 kr.
Ejendomsmæglersalær	95.000 kr.
Nettoprovenu	-1.408.900 kr.

*Det ubebyggede grundareal er solgt for 1.500.000 kr. inkl. moms.

Udgifterne til undersøgelser/forurening og landinspektør på i alt 196.100 kr. vedrører det ubebyggede grundareal.

Nettoprovenuet på -1.408.900 kr. indgår i Økonomi-, Erhvervs- og Planudvalgets pulje til salg af jord og bygninger.

Supplerende sagsfremstilling

Ingen.

Punkt 19: Principper for forhold omkring råd og nævn

Bilag

Oversigt over ressourcer mm til råd og nævn

Åbent punkt

19 Principper for forhold omkring råd og nævn

00.22.04P00-0001

Behandling	Mødedato	Åbent punkt	Lukket punkt
Kommunalbestyrelsen	25-03-2021	19	

Politisk sagsgang

Økonomi-, Erhvervs- og Planudvalget indstiller
Kommunalbestyrelsen beslutter

Resumé

Kommunalbestyrelsen har februar 2019 bedt om et oplæg til harmonisering af betjening, honorering, diæter mv. for råd og nævn til ikrafttrædelse ved begyndelsen af en ny valgperiode. Et sådant oplæg til beslutning forelægges hermed.

Indstilling og beslutning

Kommunaldirektøren indstiller, at

- de i sagsfremstillingen foreslåede principper vedr. forhold omkring råd og nævn sendes i høring i Bornholms Ældreråd, Handicaprådet samt de øvrige berørte råd og nævn

Kommunalbestyrelsen den 25. marts 2021:

Indstillingen blev ikke godkendt.

Sagsfremstilling

I forlængelse af kommunalbestyrelsens ønske om et oplæg til principper for forholdene omkring udvalg, råd og nævn har administrationen kortlagt betjening, budgetter, udbetaling af mødediæter og kørselsgodtgørelse, formandshonorering mm. for råd og nævn, der er nedsat af kommunalbestyrelsen, se bilag 1.

Der er relativt stor forskel på de "goder", som de enkelte råd og nævn har mulighed for at få, hvilket dels skyldes historik fra de tidligere kommuner, "knopskydning" af råd i Bornholms Regionskommune i årenes løb og hidtidig manglende opmærksomhed på at tilbyde lige betingelser for medlemmerne af de forskellige instanser. Der er derfor brug for en stillingtagen til, hvilke forhold der med fordel kan harmoniseres og et sæt principper der skal bidrage til gennemsigtighed fremadrettet.

I det følgende beskrives de parametre, der er mulighed for at justere, og der gives forslag til, hvordan regelsættet skal være fra og med 1.1.2022, altså for den kommende valgperiode.

Administrationen foreslår, at indeværende dagsordenspunkt efter kommunalbestyrelsens behandling sendes i høring i de berørte råd og nævn med en frist for at afgive høringsvar den 28. april 2021, så Økonomi-, Erhvervs- og Planudvalget får forelagt en sag til behandling på møde den 19. maj og kommunalbestyrelsen den 27. maj 2021.

Kørselsgodtgørelse

Som udgangspunkt modtager kommunalbestyrelsesmedlemmer kørselsgodtgørelse for kørsel til møder, de deltager i som udpegede af kommunalbestyrelsen, mens medlemmer, der er udpeget af men ikke blandt kommunalbestyrelsen, kun modtager dette, såfremt der er truffet beslutning i kommunalbestyrelsen om, at medlemmerne skal have denne ret. Det fremgår af bilag 1, hvem der får kørselsgodtgørelse, og hvem der ikke gør.

For at skabe en mere ligelig behandling foreslås det, at alle personer, der er udpeget af kommunalbestyrelsen til at være medlemmer af råd og nævn fra næste valgperiode har ret til at modtage kørselsgodtgørelse for deltagelse i møder i disse råd og nævn.

Mødediæter

Der udbetales mødediæter til medlemmer i forbindelse med deltagelse i møder i visse råd og nævn, nogle modtager en dobbelt mødediæt og nogle får desuden mødediæter for deltagelse i andre møder end selve rådsmødet. Samtidigt er der medlemmer, der ikke har denne ret. Se bilag 1.

Det foreslås, at alle der er udpeget af kommunalbestyrelsen, fremover modtager en enkelt mødediæt for deltagelse i møde i rådet/nævnet, men ikke i forberedende eller andre typer af møder.

Formandshonorar

Der udbetales formandshonorar til formanden for Folkeoplysningsudvalget på 1,25 % af borgmesterens honorar (ca. 11.000 kr. årligt). Dette er ikke lovpligtigt. Der udbetales ikke honorar til de øvrige formænd for råd og nævn.

Det foreslås, at der fra næste valgperiode ikke udbetales formandshonorar til formanden for Folkeoplysningsudvalget.

Medlemsantal

Der har hidtil været 11 medlemmer (og 11 stedfortrædere) i Bornholms Ældreråd, hvor loven foreskriver et minimumsantal på 5 personer med mulighed for 5 stedfortrædere:

LBK nr 1555 af 02/11/2020, Bekendtgørelse af lov om retssikkerhed og administration på det sociale område,

”§ 30. I hver kommune etableres mindst ét ældreråd. Ældrerådets medlemmer vælges ved direkte valg. Ældrerådet rådgiver kommunalbestyrelsen i ældrepolitiske spørgsmål og formidler synspunkter mellem borgerne og kommunalbestyrelsen om lokalpolitiske spørgsmål, der vedrører de ældre.

Stk. 2. Ældrerådet består af mindst 5 medlemmer, og for hvert medlem kan vælges en stedfortræder. Der kan ikke anvendes listeopstillinger eller indgåes valgforbund i forbindelse med valg til ældreråd.”

Det foreslås, at der fra næste valgperiode udpeges 5 medlemmer til Bornholms Ældreråd efter valget til rådet i efteråret.

Tilsvarende er der 12 medlemmer af Handicaprådet, hvor det lovpligtige minimumsantal er 6 medlemmer:

I henhold til § 37 a i lovbekendtgørelse nr. 188 af 8. marts 2018 om retssikkerhed og administration på det sociale område, skal Handicaprådet sammensættes af 3–7 medlemmer fra handicaporganisationerne i kommunen udpeget efter indstilling fra De Samvirkende Invalideorganisationer og 3–7 medlemmer udpeget af kommunalbestyrelsen, heraf et antal af dens medlemmer.

Det foreslås, at Handicaprådet fremover skal have 6 medlemmer i alt; 3 udpeget af handicaporganisationerne og 3 udpeget af kommunalbestyrelsen.

Derudover udpeges en personlig stedfortræder for hvert medlem af rådet.

IT-udstyr

Medlemmer af Bornholms Ældreråd har som de eneste eksterne fået adgang til IT-udstyr og er oprettet som BRK-brugere. Bornholms Regionskommune forventer i efteråret 2021 at tage et nyt dokumentvisningsprogram i brug, der bl.a. vil skulle erstatte det nuværende system "web-politiker". Det nye system kan i modsætning til det nuværende, også bruges af eksterne brugere, og det vil derfor kunne tilgås, uden at nogen rådsmedlemmer er oprettet i BRKs system.

Det foreslås derfor, at hverken Bornholms Ældreråd eller andre eksterne medlemmer af råd og nævn får stillet IT-udstyr til rådighed.

Budgetter

Til de forskellige råd og nævn er der i årenes løb afsat forskellige beløb til dels sekretariatsbetjening og mødeafvikling og delt for nogle instansers vedkommende også til aktiviteter og mulighed for deltagelse i arrangementer uden for Bornholm.

Det foreslås, at der sker en harmonisering af budgetterne i forhold til medlemsantal og mødehyppighed, og at der afsættes et beløb til aktiviteter, som rådet kan disponere over.

Efter endt høring vil Økonomi-, Erhvervs- og Planudvalget og kommunalbestyrelsen få forelagt et oplæg til en fordeling af midler mellem de forskellige råd og nævn.

Særligt om Hjemmeværnets Distriktsudvalg

Udgifter til kørselsgodtgørelse og mødediæter afholdes af Hjemmeværnet, og Bornholms Regionskommune bistår med mødeplanlægning, dagsordener mm. Det er ikke en kommunal opgave at yde sekretariatsbetjening til Hjemmeværnets Distriktsudvalg og det kan derfor overvejes at forankre udvalget under Hjemmeværnet.

Økonomiske konsekvenser

Administrationen skønner, at såfremt de foreslåede principper følges, vil en ændret fordeling af midler til betjening af råd og nævn samt honorering holde sig inden for den eksisterende afsatte ramme. Der vil være øgede udgifter til kørselsgodtgørelse og mødediæter, men færre udgifter til formandshonorering, IT-udstyr mm.

Supplerende sagsfremstilling

-

Punkt 20: Udtalelse til Ankestyrelsen om udlevering af akter i Snorrebakkesagen

Bilag

mail

UDKAST til udtalelse til Ankestyrelsen

Bilag 1-15 til Udtalelse fra Bornholms Regionskommune

Åbent punkt

20 Udtalelse til Ankestyrelsen om udlevering af akter i Snorrebakkesagen

00.01.00K08-0001

Behandling	Mødedato	Åbent punkt	Lukket punkt
Kommunalbestyrelsen	25-03-2021	20	

Politisk sagsgang

Kommunalbestyrelsen beslutter

Resumé

Kommunalbestyrelsen skal godkende administrationens udkast til udtalelse til Ankestyrelsen vedrørende udlevering af akter i forbindelse med Snorrebakkesagen.

Indstilling og beslutning

Borgmesteren indstiller, at

- Kommunalbestyrelsen godkender udkast til udtalelse samt medfølgende bilag

Kommunalbestyrelsen den 25. marts 2021:
Godkendt.

Liste O, liste W og liste V kan ikke medvirke.

Sagsfremstilling

Tidligere koncerndirektør i Bornholms Regionskommune, Claus Steengaard Jensen, har overfor Tv2 Bornholm og kommunalbestyrelsen anført, at regionskommunen skulle have tilbageholdt sagsakter i forbindelse med en klagesagsbehandling i Ankestyrelsen.

Tv2 Bornholm har indbragt sagen for Folketingets Ombudsmand, som har videresendt henvendelsen til Ankestyrelsen.

Ankestyrelsen har ved brev af 25. januar 2021 bedt kommunalbestyrelsen i Bornholms Regionskommune om en udtalelse i sagen. Udtalelsen skal bruges til en vurdering af, om der er anledning til at rejse en tilsynssag.

Regionskommunens administration har udarbejdet et udkast til en udtalelse med tilhørende bilagsmateriale.

Administrationen har undersøgt forholdet for så vidt angår de konkrete mails, Claus Stensgaard Jensen selv har sendt til kommunalbestyrelsen. Det kan konstateres, at alt materiale er blevet fremsendt til Ankestyrelsen i forbindelse med klagesagsbehandlingen vedrørende kommunalbestyrelsesmedlem René Danielssons klage over manglende sagsindsigt

i en række dokumenter. I øvrigt har pressen fået aktindsigt i samme omfang, som der er givet sagsindsigt til René Danielsson.

Økonomiske konsekvenser

-

Supplerende sagsfremstilling

-

Punkt 21: Høring af lov om ændring af lov om administration af tilskud fra Den Europæiske Regionalfond og Den Europæiske Socialfond

Bilag

Høringsbrev - Lovændring af lov om administration af tilskud fra Den Europæiske Regionalfond og Den Europæiske Socialfond

Lovforslag til Lov om ændring af lov om administration af tilskud fra Den Europæiske Regionalfond og Den Europæiske Socialfond

Høringsliste - Lovændring af lov om administration af tilskud fra Den Europæiske Regionalfond og Den Europæiske Socialfond

Høring af lov om ændring af lov om administration af tilskud fra Den Europæiske Regionalfond og Den Europæiske Socialfond

Åbent punkt

21 Høring af lov om ændring af lov om administration af tilskud fra Den Europæiske Regionalfond og Den Europæiske Socialfond

00.03.04K04-0017

Behandling	Mødedato	Åbent punkt	Lukket punkt
Job-, Udviklings- og Fritidsudvalget	03-03-2021	5	
Kommunalbestyrelsen	25-03-2021	21	

Politisk sagsgang

Job-, Udviklings- og Fritidsudvalget orienteres.

Kommunalbestyrelsen orienteres.

Resumé

Høring af lov om ændring af lov om administration af tilskud fra Den Europæiske Regionalfond og Den Europæiske Socialfond. Høringssvar afgivet med henblik på at Bornholms Regionskommune indtræder i den regionale indstillingsret, fremfor at det er Region Hovedstaden, som skal indstille på vegne af Bornholm. Dette ud fra at Bornholm på mange andre områder er anerkendt som et selvstændigt arbejdskraftområde og dermed også har særlige rammevilkår for udbud af ungdomsuddannelser.

Indstilling og beslutning

Kommunaldirektøren indstiller at:

- Orienteringen tages til efterretning

Job-, Udviklings- og Fritidsudvalget den 3. marts 2021:

Orienteringen tages til efterretning.

Kommunalbestyrelsen den 25. marts 2021:

Orienteringen tages til efterretning.

Sagsfremstilling

Borgmester Thomas Thors har afgivet høringssvar med det formål, at Bornholms Regionskommune indtræder i den regionale ret til at indstille op til 20% af Socialfond Plus midlerne til gavn for ungdomsuddannelserne og kvalificeret arbejdskraft på Bornholm.

Den normale procedure ville være at sagen var forelagt Job-, Udviklings- og Fritidsudvalget og herefter Kommunalbestyrelsen, men hensynet til en meget kort høringsfrist (26. februar 2021 kl. 12) har nødvendiggjort, at der blev afgivet et høringssvar inden fristens udløb.

På baggrund af administrationens anbefaling har borgmesteren derfor fremsendt høringssvar som det fremgår af vedlagte bilag.

Baggrund

BRK har modtaget et høringsbrev (bilag) som vil medføre, at Regionsrådene kan indstille op til 20 % af midlerne fra Socialfonden Plus i den nye programperiode begyndende i 2021 til de uddannelsesformål regionerne har indflydelse på, hvilket vil sige ungdomsuddannelserne (gymnasie- og erhvervsuddannelserne).

Der er tale om en ny programperiode for EU's strukturfonde. Tidligere havde Vækstforaerne denne indstillingsret, herunder Vækstforum Bornholm. Ved ændringen af erhvervsfremmesystemet og oprettelsen af Danmarks Erhvervsfremmebestyrelse, blev midlerne under den gamle programperiode samlet her.

Med det nye lovforslag (bilag) vil regionerne få den beskrevne indstillingsret op til 20% af Socialfond Plus midlerne med det regionale arbejdsmarkedsråd (RAR) som høringspart. De egentlige beløbsstørrelser er endnu ikke kendte.

Med den nuværende udformning af lovforslaget, vil Bornholm høre under Region Hovedstadens indstillingsret.

Ud fra at Bornholm på mange andre områder er anerkendt som et selvstændigt arbejdskraftområde og dermed også har særlige rammevilkår for udbud af ungdomsuddannelser, er det oplagt, at Bornholms Regionskommune indtræder i den regionale ret, fremfor at det er Region Hovedstaden, som skal indstille på vegne af Bornholm.

Tilsvarende Bornholms Regionskommunes indtræden i den regionale indstillingsret er det også oplagt at Det Regionale Arbejdsmarkedsråd for Bornholm (RAR Bornholm) indtræder i den nævnte høringsret, hvilket Rådet behandlede på deres møde den 10. februar 2021.

RAR Bornholm besluttede her at anbefaler, at BRK indtræder i den Regionale indstillingsret, og at RAR Bornholm under alle omstændigheder ønsker at være høringsberettiget i forhold til indstillinger som kan komme til at påvirke socialfondens anvendelse på uddannelsesområderne på Bornholm.

I RAR Bornholm sidder repræsentanter fra både Campus Bornholm og BH Sund, som er de eneste udbydere af ungdomsuddannelser på Bornholm, og som bakkede op om beslutningen.

Det indsendte hørings svar ligger derfor op til, at Bornholms Regionskommune indtræder i den regionale indstillingsret med RAR Bornholm som høringspart.

Såfremt hørings svaret imødekommes og indstillingsretten overføres til Bornholms Regionskommune, vil den konkrete indstillingsret jf. politikområder blive placeret under Job, Udviklings og Fritidsudvalget med administrativ bistand fra Center for Job, Uddannelse og Rekruttering.

Lovgivning

Den 24. maj 2018 indgik regeringen (Venstre, Liberal Alliance og Det Konservative Folkeparti) samt Dansk Folkeparti en politisk aftale om forenkling af erhvervsfremmesystemet i Danmark. Med det nye erhvervsfremmesystem blev de seks regionale vækstfora nedlagt, der hidtil havde indstillingsret til størstedelen af midlerne fra Den Europæiske Regionalfond og Den Europæiske Socialfond i Danmark. Samtidig nedlægges Danmarks Vækstråd, der bl.a. har været høringspart for anvendelse af de strukturfondsmidler, som ikke har været tildelt de regionale vækstfora, men som har været udmøntet af erhvervsministeren.

I forlængelse af dette blev Danmarks Erhvervsfremmebestyrelse oprettet og bl.a. tillagt indstillingsretten til erhvervsministeren om anvendelse af midler fra Den Europæiske Regionalfond og Den Europæiske Socialfond.

Det nye forslag vil medføre, at 20% af Socialfond Plus midlerne nu bliver med indstillingsret fra Regionerne og med det regionale arbejdsmarkedsråd som høringspart. Indstillingerne kan alene målrettes de uddannelsesområder regionerne har indflydelse på, hvilket vil sige ungdomsuddannelserne (gymnasie og erhvervsuddannelserne).

Økonomiske konsekvenser

Ingen direkte konsekvenser nu, men vil kunne medvirke til en udvidet adgang til socialfondsmidler til at understøtte udbud af ungdomsuddannelser på Bornholm i den kommende programperiode.

Supplerende sagsfremstilling

-

Punkt 22: Kommunikationscentret, bestyrelsen - Udpegning af medlem

Åbent punkt

22 Kommunikationscentret, bestyrelsen - Udpegning af medlem

54.06.20A30-0004

Behandling	Mødedato	Åbent punkt	Lukket punkt
Kommunalbestyrelsen	25-03-2021	22	

Politisk sagsgang

Kommunalbestyrelsen beslutter.

Resumé

Kommunalbestyrelsen skal udpege 1 medlem til bestyrelsen for Kommunikationscentret. Nuværende medlem Kira Hallberg-Dellgren ønsker at udtræde af bestyrelsen grundet arbejdsmæssige forhold.

Indstilling og beslutning

Valggruppe AFKØÅ indstiller,

- a) Som medlem indstilles Kirsten Juni
- b) Som stedfortræder indstilles Doris Hansen

Kommunalbestyrelsen, den 25. marts 2021:

Godkendt.

Sagsfremstilling

Kommunalbestyrelsen skal udpege 1 medlem til bestyrelsen for Kommunikationscentret Bornholm.

Medlemmet behøver ikke være medlem af kommunalbestyrelsen.

Valggruppe AFKØÅ har indstillingsretten. (Det skal noteres at liste Å for nuværende ikke er repræsenteret i Bornholms Kommunalbestyrelse).

Pt. er følgende udpeget af Kommunalbestyrelsen:

Medlem: Kira Hallberg-Dellgren
Stedfortræder: Kirsten Juni
(Indstillet af Valggruppe AFKØÅ)

Medlem: Lisbeth Riemann
Stedfortræder: Niels Henriksen
(Indstillet af Valggruppe OVW)

Bestyrelsen består af 10 medlemmer og er sammensat således:

- 1) 2 medlemmer udpeget af Kommunalbestyrelsen.
- 2) 4 medlemmer udpeget af de handicappedes organisationer.
- 3) 3 medlemmer valgt af og blandt undervisningsinstitutionens lærere og øvrige medarbejdere. Heraf skal mindst én være lærer.
- 4) 1 medlem valgt af og blandt Ressourcevejens brugere.
- 5) Brugerrepræsentant kan inddrages ad hoc.

For hvert af bestyrelsens medlemmer udpeges en stedfortræder.

Udpegingen gælder for resten af indeværende kommunale valgperiode.

Økonomiske konsekvenser

-

Supplerende sagsfremstilling

-

Punkt 23: Orientering fra formanden

Åbent møde

23 Orientering fra formanden

00.01.00P35-0098

Behandling	Mødedato	Åbent punkt	Lukket punkt
Kommunalbestyrelsen	25-03-2021	23	

Kommunalbestyrelsen den 25. marts 2021:
Borgmesteren orienterende om:

- samtale med transportministeren om danskeres muligheder for indrejse i Sverige og efterfølgende restriktioner for indrejse i Danmark

Punkt 101: Lukket

Punkt 102: Lukket

Punkt 103: Lukket