

REFERAT Kommunalbestyrelsen 2014-2017 d. 28-01-2016

Mødedato Torsdag d. 28. januar 2016 kl. 00:00

Mødested Kommunalbestyrelsessalen, Landemærket 26, Rønne

Indholdsfortegnelse

Fraværende og bemærkninger til dagsordenen.....	3
Fremtidig organisering af dagtilbud øst og nord.....	5
Drøftelse af skolebørnehaver.....	13
Kommissorium for arbejdet med Toftegårdens fremtid.....	22
EGU-elever.....	25
Integrationsrådet.....	30
Forslag om at indføre en lokal fattigdomsgrænse.....	33
Forsøg med bekæmpelse af rynket rose med pesticider.....	36
Spildevandsplan 2014-2021.....	40
Høringssvar til VVM-procedure for atomkraftværk i Polen.....	43
anlægsbevilling til belægningsvedligeholdelse på vejnettet 2016.....	46
Bornholms Efterskole, ansøgning om kommunegaranti.....	49
Likviditetsoversigter pr. 31. december 2015.....	52
Rønne Havn A/S - ændring af vedtægter.....	55
Udpegning af forsyningsfaglige bestyrelsesmedlemmer i Østkraft Holding A/S og Bornholms Forsy	60
Ændring i udpegninger til bestyrelse, nævn og råd.....	63
Frivillig Forum, udpegning af medlem.....	66
Orientering fra formanden.....	69

Punkt 1: Fraværende og bemærkninger til dagsordenen

Åbent punkt

1 Fraværende og bemærkninger til dagsordenen

85.02.02G00-0011

Behandling	Mødedato	Åbent punkt	Lukket punkt
Kommunalbestyrelsen	28-01-2016	1	

Fraværende

Linda Kofoed Persson, Carsten Scheibye, Erik Lund Hansen, Steen Frandsen.

Bemærkninger til dagsordenen

Else Merete Knoop er indkaldt som suppleant for Carsten Scheibye.

Jacob Lund er indkaldt som suppleant for Erik Lund Hansen.

Jens O. Pedersen er indkaldt som suppleant for Steen Frandsen.

Liste V stillede forslag om at tage punkt 12 af dagsordenen.

For stemte 10: liste O, V og Ø.

Imod stemte 16: liste A, B, K, W og C.

Hverken for eller imod stemte ingen.

Punkt 12 blev opretholdt på dagsordenen.

Margrethe Kjellberg og Jacob Lund blev erklæret inhabil i behandlingen af punkt 12.

Punkt 2: Fremtidig organisering af dagtilbud øst og nord

Bilag

Referencegruppe

Referat referencegruppe fase I - konkret udmøntning af dagtilbudsanalysen (Kompatibilitetstilstand)

Udkast til konkret udmøntning af dagtilbudsanalyse 10 december 2015

Visitationsprocedure for særligt dagtilbud

Åbent punkt

2 Fremtidsscenarier for dagtilbud på Nordbornholm og i Svaneke

28.09.00P05-0001

Behandling	Mødedato	Åbent punkt	Lukket punkt
Børne- og Skoleudvalget	05-01-2016	6	
Økonomi- og Planudvalget	19-01-2016	4	
Kommunalbestyrelsen	28-01-2016	2	

Hvem beslutter

Børne- og Skoleudvalget indstiller

Økonomi- og Planudvalget indstiller

Kommunalbestyrelsen beslutter

Resumé

Med afsæt i budgetforliget for 2016 er der udarbejdet i alt otte mulige scenarier for fremtidig geografisk placering samt ledelse og organisation af almene dagtilbud og særlige dagtilbud (Mælkebøtten) på Nordbornholm og i Svaneke.

Indstilling og beslutning

Servicechefen indstiller, at Børne- og Skoleudvalget indstiller til Kommunalbestyrelsen,

- at der træffes principbeslutning om fremtidigt alment dagtilbud i hhv. Nord og Øst
- at der træffes principbeslutning om det fremtidige særlige dagtilbud
- at de valgte scenarier udsendes i høring i dagtilbudsbestyrelsen og skolebestyrelserne for Kongeskærskolen og Kildebakken samt i Handicaprådet fra den 29. januar 2016 til den 17. februar 2016.
- at de principvalgte scenarier belyses mere detaljeret, herunder muligheder for finansiering og en konkret tidsfastsat implementeringsplan frem mod endelig politisk stillingtagen i marts 2016.

Børne- og Skoleudvalget, den 5. januar 2016:

Indstilling a) og b) Det anbefales, at der tages principbeslutning om lukning af Tejn Børnehus med udgangspunkt i scenarie 3, under forudsætning af at der kan anvendes den fornødne anlægsbevilling, alternativt med udgangspunkt i scenarie 5. Hertil anbefales principbeslutning med udgangspunkt i scenarie 7.

Indstilling c) Anbefales

Indstilling d) Anbefales

Morten Riis kan ikke medvirke, da Enhedslisten ikke ønsker at gennemføre de budgetvedtagne beslutninger.

Økonomi- og Planudvalget den 19. januar 2016:
Børne- og Skoleudvalgets indstilling anbefales.

Kommunalbestyrelsen den 28. januar 2016:

Liste V stiller ændringsforslag om, at alle scenarier i punkt 2 sendes i høring suppleret med et scenarie om en nybygget institution i Nord, samt at høringsperioden udvides til 8 uger.

For stemte 8: liste V og liste O.

Imod stemte 18: liste A, B, K, C, W og Ø.

Ændringsforslaget er faldet.

Liste K stiller ændringsforslag om, at kommunalbestyrelsen tager principbeslutning om lukning af Tejn Børnehus med udgangspunkt i scenarie 3 og scenarie 6 A og B, da der er god tid til at fastlægge det endelige projekt efter den kommende høringsrunde – og da anlægsøkonomien først fastlægges i forbindelse med behandling af budget 2017. Hertil tager kommunalbestyrelsen principbeslutning med udgangspunkt i scenarie 7. Endvidere forlænges høringsperioden til 8 uger.

For stemte 16: liste A, B, K, C og W.

Imod stemte 10: liste Ø, V og O.

Ændringsforslaget er godkendt.

Liste Ø kan ikke medvirke, da man ikke ønsker at gennemføre de budgetvedtagne besparelser, men i stedet vil opretholde de eksisterende institutioner og tilføre dem de nødvendige midler for, at økonomien er i balance.

Liste V kan ikke medvirke, da alle scenarier ønskes udsendt i høring suppleret med et scenarie om en nybygget institution i Nord.

Sagsfremstilling

Ved budgetforlig 2016 blev det med baggrund i Analyse af Dagtilbud fra primo 2015 besluttet, at undersøge mulighederne for placering og organisering af dagtilbud i nord og øst nærmere. Ved samme budgetforlig blev der igangsat et analysearbejde, der skal kortlægge behovet for specialtilbud, vurdere kriterier for at blive visiteret til et specialtilbud samt revidere inklusionspolitikken i Bornholms Regionskommune. Kommissorierne for de to analyser blev besluttet af Børne og Skoleudvalget den 27. oktober 2015.

De to analyser skal belyse mulighederne for at opnå en samlet udgiftsreduktion på 4,5 mio. kr. fra og med 2017. Forligsteksten er tilknyttet en beslutning om at reducere udgifterne til specialtilbuddene indenfor dagpasning (Mælkebøtten) og skole (Kildebakken og Heldagsskolen) med 1,5 mio.kr. fra og med 2017. Til beslutningen om at tilpasse dagtilbudsstrukturen generelt (herunder Mælkebøtten) er der knyttet en forventet udgiftsreduktion på 3 mio.kr. fra og med 2017.

De otte mulige fremtidsscenerier

Analyseopdraget har været særligt at forholde sig til dels et samlet børnehus på nord-øen i samarbejde med skolen og dels en løsning i Svaneke hvor også Mælkebøtten tænkes ind.

Udgangspunktet for dette analysefokus har været det hidtidige analysearbejde på dagtilbudsområdet herunder især følgende konklusioner og fakta:

- Analyse af Dagtilbud pegede på et behov for at reducere i antallet af dagtilbud og viste, at der er både pædagogiske og økonomiske rationaler i en bevægelse mod større enheder.
- Den forventede demografiske udvikling på Bornholm er et generelt faldende børnetal på ml. 8 og 10 % årligt. Faldet kommer særligt til udtryk i distrikt Nord og distrikt Øst.
- Antallet af børn, som visiteres til det specialiserede dagtilbud Mælkebøtten, er ligeledes stærkt faldende. Der forventes 8 børn indskrevet til august 2016 sammenlignet med 24 børn i august 2015. Reduktionen er ikke udtryk for en strammere visitation, men begrundes af dels en øget inklusion dels et alment fald i børn med indgribende og varige handicap.

Scenarierne er udarbejdet på en række arbejdsgruppemøder i efteråret 2015. Deltagerne har været ledere og medarbejdere fra de berørte dagtilbud og skoler, ledelsen i Center for Børn og Familie samt ledelsen i Skole, Kultur og Fritid. Tværgående funktioner i BRK (Ejendomme og Drift, Økonomi og Personale samt Sekretariatet) har tillige været inddraget i processen.

Som en del af arbejdet er kapacitetsgrundlaget og prognoserne opdateret i forhold til de ændringer, der er sket siden dagtilbudsanalysen blev udarbejdet. Endvidere er visitationsgrundlaget for særlige dagtilbud behandlet og bilaget.

Scenarierne er opsummeret i nedenstående tabel:

Otte mulige fremtidsscenarier for almene dagtilbud og særlige dagtilbud (Mælkebøtten) på Nordbornholm og i Svaneke.		
1. Lukke Allinge Børnehus		
Der er for få børn til tre bæredygtige børnehuse på Nordbornholm. Derfor lukkes Allinge børnehus, og børnene fordeles ml. hhv. Tejn og Klemensker.	Anlægsomkostninger	Driftsbesparelse
	-	<u>845.380 kr.</u> Heraf: Lederløn 435.903 kr. bygningdrift 200.758 kr.
2. Lukke Tejn Børnehus		
Der er for få børn til tre bæredygtige børnehuse på Nordbornholm. Derfor lukkes Tejn børnehus, og børnene fordeles ml. hhv. Allinge og Klemensker.	Anlægsomkostninger	Driftsbesparelse
	-	<u>902.891 kr.</u> Heraf: lederløn 435.903 kr. bygningdrift 250.915 kr.
3. Udbygge Allinge Børnehus		
Der laves en tilbygning til Allinge børnehus, så huset bliver stort nok til at rumme alle børn i området, og så allerede eksisterende faciliteter herunder legeplads udnyttes.	Anlægsomkostninger	Driftsbesparelse
	4,4 mio. kr. (modulbyggeri)	<u>640.940 kr.</u> Heraf: Lederløn 435.903 kr. Bygningdrift 250.915 kr.
4. Tejn Børnehus + Tejn Skovhus el. klubhus		

Allinge Børnehus lukkes. Børnene samles i Tejn, og Skovhuset (A) eller Tejn klubhus (B) anvendes til udvidet kapacitet. Ekstra personaleressourcer tilknyttes, så en udegruppe hver dag kan forlade Tejn Børnehus i 6 timer.	Anlægsomkostninger	Driftsbesparelse
	Til opdatering af Skovhuset el. klubhus	<u>40.177 kr.</u> Heraf: Lederløn 435.903 kr. Bygningsdrift 200.758 kr.
5. Allinge Børnehus + Tejn Skovhus el. klubhus		
Tejn Børnehus lukkes. Børnene samles i Allinge, og Skovhuset (A) eller Tejn klubhus (B) anvendes til udvidet kapacitet. Ekstra personaleressourcer tilknyttes, så en udegruppe hver dag kan forlade Allinge Børnehus i 6 timer.	Anlægsomkostninger	Driftsbesparelse
	Til opdatering af Skovhuset el. klubhus	<u>98.920 kr.</u> Heraf: Lederløn 435.903 kr. Bygningsdrift 250.915 kr.
6. A+ B Dagtilbud på Kongeskærskolens		
Allinge og Tejn børnehuse lukkes, og der etableres dagtilbud på Kongeskærskolens matrikel. Enten A) under skolens ledelse eller B) under dagtilbuds ledelse	Anlægsomkostninger	Driftsbesparelse
	12 mio. kr.	A) <u>1.327.290 kr.</u> B) <u>930.580 kr.</u>
7. Samdrift af Mælkebøtten og Svaneke Børnehus		
Der etableres samdrift af Svaneke Børnehus og Specialbørnehaven Mælkebøtten med fælles faglig pædagogisk leder på Mælkebøttens matrikel.	Anlægsomkostninger	Driftsbesparelse
	0,6 mio. kr.	<u>847.600kr.</u> Heraf: Lederløn 435.903 kr. Bygningsdrift 242.000 kr.
8. Flytte Mælkebøtten til Kildebakken		
Indenfor Kildebakkens areal tildeles Mælkebøtten et opholdsrum, køkkenrum og eget legeareal. Svaneke Børnehus lukkes.	Anlægsomkostninger	Driftsbesparelse
	0.7 mio. kr.	<u>3.474.546 kr.</u> Herunder afsættes 1,0 mio. til arbejdet med øget inklusion i almenområdet

Bemærkninger fra Dagtilbudsbestyrelsen

Dagtilbudsbestyrelsen fik scenarierne præsenteret på møde d. 8. december 2015. En enig bestyrelse har anbefalet scenarie 3 med en udbygning af Allinge Børnehus, så det fremadrettet kan rumme alle børn fra området omkring Allinge-Sandvig og Tejn samt scenarie 8, hvor Mælkebøtten flyttes til Kildebakken med den konsekvens at Svaneke Børnehus lukker. Hvis scenarie 6 med dagtilbud på Kongeskærskolens bliver aktuelt, ønsker Dagtilbudsbestyrelsen en fortsat organisering i Center for Børn og Familie, Dagtilbud.

Bemærkninger fra Referencegruppen

Referencegruppen fik scenarierne præsenteret på møde d.10. december 2015. Referencegruppen pegede på, at en beslutning om at flytte Mælkebøtten til Kildebakken kan anbefales under forudsætning af, at der afsættes 1 mio. kr. til inklusionsinitiativer i det almene dagtilbud.

Referencegruppen anbefaler som 1. prioritet scenarie 3, udbygning af børnehuset i Allinge. I forhold til scenarie 6, dagtilbud på Kongeskærskolen, anser gruppen scenariet for at være et omfattende byggeprojekt, uden at der er tale om en optimal løsning. Det kommer især til udtryk omkring legepladsforholdene.

Implementeringsplan

Overvejelser i.f.t. implementering af de valgte scenarier, der tager højde for den aktuelle børnegruppe, afventer den politiske principbeslutning, og vil indgå i den endelige beslutningsrapport i marts 2016.

Økonomiske konsekvenser

I forbindelse med den endelige politiske beslutning i marts 2016 skal der tages stilling til finansiering af gennemførelse af de valgte scenarier for så vidt angår anlæg og videre drift.

Ved en gennemførelse af scenarie 3 og scenarie 8 vil der være afledte anlægsudgifter på 5,1 mio.kr. og en samlet årlig driftsreduktion på 4,1 mio.kr. Af de 4,1 mio.kr. i samlet driftsreduktion vil de 1,6 mio.kr. vedrøre almene dagtilbud, hvor der i budget 2016 er forudsat en reduktion på 3,0 mio.kr., mens de 2,5 mio.kr. vedrører specialtilbud hvor budget 2016 forudsætter 1,5 mio.kr.

I forhold til den fra 2017 samlede indlagte besparelse på 4,5 mio.kr. resterer således 0,4 mio.kr., hvoraf der dog er reserveret 1 mio.kr. til øget inklusion i almen-dagtilbud i beregningerne.

Der er ikke afsat midler til anlæg i budget 2016 til at realisere ændringerne.

Supplerende sagsfremstilling og/eller Administrativ tilføjelse

I forlængelse af Børne- og Skoleudvalgets drøftelse af "Konkret udmøntning af Dagtilbudsanalysen" suppleres sagsfremstillingen hermed med opdaterede børnetal for 2016, 2017 og 2018 i Allinge, Svaneke og Tejn. Herudover belyses udviklingen i børnetal på Nordbornholm m.h.p. at vurdere, hvornår alle børn med pasningsbehov kan passes i et af de nuværende børnehuse og der suppleres med et estimat over forventet merforbrug i de 3 børnehuse.

Nordbornholm:

Med udgangspunkt i nuværende befolkningsprognose er pasningsbehovet for Allinge og Tejn børnehuse estimeret for de kommende 10 år, tallene fremgår af nedenstående skema.

Estimeret pasningsbehov opgjort i børneenheder for Allinge og Tejn Børnehuse for perioden 2016-25 – korrigeret for spidsbelastning og dækningsgrader.

	2016	2017	2018	2019	2020	2021	2022	2023	2024	2025
0-2 årige	30	32	33	33	33	33	33	33	32	32
3-5 årige	48	44	40	41	41	41	41	41	41	41
I alt	78	76	73	73	74	74	74	73	73	72

Jf. skemaet falder pasningsbehovet hen over årene, men kun begrænset.

Det forventede antal i indskrevne børn i 2016 for henholdsvis Allinge og Tejn børnehuse ses nedenfor.

Opdaterede børnetal:

	2016 6/1	2016 efter 1/4	2017*	2018*
Allinge				
Vuggestue	12	11	13	13
Børnehave	35	27	32	29
Tejn				
Vuggestue	7	8	8	8
Børnehave	13	10	12	11

*Skønnet antal børn på baggrund af seneste befolkningsprognose

Antallet af børn der passes tilsammen i Allinge og Tejn Børnehuse var 67 pr. 6. januar 2016. Dette giver tilsammen 78 børneenheder (et vuggestuebarn tæller for 1,56 enheder og et børnehavebarn tæller for 1,0 enhed). Efter vippet, hvor antallet af indskrevne er lavest, forventes der at være indskrevet 67 børneenheder i 2016.

Med baggrund i ovenstående prognose for 2016-2025 vurderes antallet af indskrevne børneenheder i Allinge og Tejn kun at falde begrænset. Da kapaciteten for Allinge og Tejn Børnehuse er hhv. 53 og 48 børneenheder, er der ikke i perioden frem til 2025 mulighed for at dække pasningsbehovet i et enkelt børnehus uden enten at bygge til eller inddrage et af de øvrige alternativer beskrevet i bilaget.

Der er i beregningerne regnet med at der vippes pr. 1. april 2016. Afskaffes vippet, vil antallet af indskrevne børn i børnehuse stige.

Svaneke:

Med udgangspunkt i nuværende befolkningsprognose er pasningsbehovet for Svaneke børnehus estimeret for de kommende 10 år, tallene fremgår af nedenstående skema.

Estimeret pasningsbehov opgjort i børneenheder for Svaneke Børnehus for perioden 2016-25 – korrigeret for spidsbelastning og dækningsgrader.

	2016	2017	2018	2019	2020	2021	2022	2023	2024	2025
0-2 årige	16	15	14	14	14	14	14	14	14	14
3-5 årige	13	13	12	13	12	12	12	12	12	11
I alt	29	28	27	27	26	26	26	26	25	25

Det forventede antal i indskrevne børn i 2016 for Svaneke børnehus ses nedenfor.

	2016 6/1	2016 efter 1/4	2017*	2018*
Svaneke				
Vuggestue	10	10	10	9
Børnehave	13	13	13	12

*Skønnet antal børn på baggrund af seneste befolkningsprognose

Underskudsdekning

Det vil ikke være muligt at fastholde det nuværende antal børnehuse uden yderligere tilførsel af driftsmidler. Fastholdes nuværende kapacitet vil børnehuse i Tejn og Svaneke have færre børn indskrevet end den nuværende økonomimodel kan bære i.f.t. forsvarlig dækning i hele åbningstiden – beskrivelse af bæredygtige børnehuse i Strategi for Dagtilbud. I budget 2016 er der som et engangsbeløb tilført 632 t.kr. til Tejn og 388 t.kr. til Svaneke. Disse tal vil i 2017 og 2018 stige som følger:

Merudgifter ved indskrivningstal under bæredygtighed	2017	2018
Merudgifter Allinge Børnehus (netto)	0	0
Merudgifter - Tejn Børnehus (brutto)	749.000	783.000
Afledt effekt forældrebetaling	-187.000	-196.000
Afledt effekt fripladser og søskenderabat	70.000	74.000
Afledt effekt private leverandører af dagpasning	219.000	231.000
Merudgifter Tejn Børnehus (netto)	851.000	892.000
Merudgifter Svaneke Børnehus (brutto)	569.000	619.000
Afledt effekt forældrebetaling	-142.000	-155.000
Afledt effekt fripladser og søskenderabat	53.000	58.000
Afledt effekt private leverandører af dagpasning	168.000	182.000
Merudgifter Svaneke Børnehus (netto)	648.000	704.000
Merudgifter i alt (netto)	1.499.000	1.596.000

Skovhuset i Tejn – anlægsbehov

Skovhuset i Tejn nævnes som en aflastningsmulighed for et børnehus i scenarie 4 og 5. Ejendomme og Drift vurderer den bygningsmæssige stand i Skovhuset som meget ringe, og behovet for etablering af de nødvendige faciliteter for at kunne anvende bygningen til omkring 20 børn i 6 timer dagligt i alt slags vejr skønnes at ligge på minimum 3,3 mio.kr. i anlægsudgift. Hertil vil komme et beløb til drift.

Punkt 3: Drøftelse af skolebørnehaver

Bilag

SWOT børnehave

SWOT vippe

Åbent punkt

3 Drøftelse af skolebørnehave

28.06.04G01-0003

Behandling	Mødedato	Åbent punkt	Lukket punkt
Børne- og Skoleudvalget	18-08-2015	4	
Børne- og Skoleudvalget	05-01-2016	5	
Økonomi- og Planudvalget	19-01-2016	3	
Kommunalbestyrelsen	28-01-2016	3	

Hvem beslutter

Børne- og Skoleudvalget indstiller

Økonomi- og Planudvalget indstiller

Kommunalbestyrelsen beslutter

Resumé

Inden kommunesammenlægningen var der oprettet skolebørnehaver i Rønne og Hasle kommuner. Tiltaget var dels begrundet i manglende kapacitet i børnehaverne, og dels et ønske om at kommende skolebørn skulle kende skolen og SFO' en inden skolestart. Efter kommunesammenlægningen blev ordningen implementeret på hele øen, og de private skoler har også nu etableret skolebørnehaver. Specialskolerne Kildebakken og Heldagsskolen har som udgangspunkt ikke skolebørnehaver. Den demografiske udvikling på Bornholm betyder, at der fremadrettet ikke forventes de samme kapacitetsproblemer i dagtilbud.

Bestyrelsen for dagtilbud har med en henvendelse til centercheferne for Skole, kultur og fritid samt Børn og Familie ønsket, at få drøftet om skolebørnehaven fortsat har sin berettigelse med den nye skolereform. Denne henvendelse foranledigede at en tværgående gruppe, mellem de nævnte centre, i foråret 2015 har udarbejdet en SWOT-analyse for at belyse styrker og svagheder ved skolebørnehaver, "vippen". Analysen giver ikke en entydig konklusion, men afspejler en række fordele og ulemper til overvejelse inden endelig stillingtagen.

Skolebestyrelserne samt dagtilbudsbestyrelsen har drøftet deres perspektiv på skolebørnehaven (vippeordningen). Børne- og Skoleudvalget har afholdt dialogmøder med henholdsvis Samrådet for Skolevæsenet og Dagtilbudsbestyrelsen med henblik på at afdække alle perspektiver. Dialogmødet med Samrådet for Skolevæsenet blev afholdt den 21. oktober 2015 og dialogmødet med Dagtilbudsbestyrelsen blev afholdt d. 27. oktober 2015.

På baggrund af forelæggende materiale forslås det at sende 2 modeller i høring i Dagtilbudsbestyrelsen, Handicaprådet samt Skolebestyrelserne.

Indstilling og beslutning

Servicedirektøren indstiller til Børne- og Skoleudvalget,

- at skolebørnehave-ordningen drøftes, herunder en proces med henblik på endelig afklaring i løbet af efteråret 2015

Børne- og Skoleudvalget, den 18. august 2015:

Proces drøftet. Børne- og Skoleudvalget ønsker en proces, hvor de kommunale skolebestyrelser og dagtilbudsbestyrelsen (herunder forældrerådene) drøfter deres perspektiv på skolebørnehave-ordningen (vipppet) og via møder i Samrådet for skolerne og med dagtilbudsbestyrelsen i efteråret 2015 giver deres input.

Servicedirektøren indstiller, at Børne- og Skoleudvalget indstiller til kommunalbestyrelsen

- at et af nedenstående forslag a) eller b) sendes i høring i kommunale skolebestyrelser, den kommunale dagtilbudsbestyrelse og i Handicaprådet fra den 29. januar 2016 til den 17. februar 2016:
 - a) skolebørnehaven afskaffes med virkning fra 1. august 2016, således at der vippes for sidste gang i foråret 2016
 - b) skolebørnehaven forsætter med de i den supplerende sagsfremstilling beskrevne ændringer

Børne- og Skoleudvalget, den 5. januar 2016:

Indstilling a) anbefales til høring.

Økonomi- og Planudvalget den 19. januar 2016:

Børne- og Skoleudvalgets indstilling anbefales.

Kommunalbestyrelsen den 28. januar 2016:

Godkendt.

Sagsfremstilling

Der var inden kommunesammenlægningen etableret Skolebørnehaver (Vippe-ordning) i Rønne og Hasle kommune. Etableringen var begrundet i manglende kapacitet i Rønnes børnehaver, samt et ønske om at kommende skolebørn i Hasle kommune skulle have kendskab til skolefritidsordningen inden skolestart. Bestyrelsen for offentlige dagtilbud rettede i 2014 henvendelse til centercheferne for Skole, kultur og fritid samt Børn og familie for bl.a. at få drøftet, om skolebørnehaven fortsat har sin berettigelse med den nye skolereform. Dette foranledigede, at der blev nedsat en arbejdsgruppe på tværs af de ovennævnte centre. Der er i arbejdsgruppen udarbejdet en SWOT-analyse af henholdsvis skolebørnehaven og børnehaven uden vippeordning (bilagt).

Analysen giver ikke nogen entydig konklusion af, om det skal anbefales, at vippeordningen afskaffes eller fortsættes. Den viser overordnet, at fordelene ved at have en vippeordning er størst på de store skoler, hvor børnene samles fra mange dagtilbud, og hvor der skal dannes flere parallelle klasser på skolen.

Overgangsmodul "Hjernen og Hjertet" bruges både af dagtilbud og skole og kan fremadrettet være med til at skabe et fælles sprog mellem dagtilbud og skole, og samtidig være et fagligt refleksionsværktøj, som styrker samarbejdet mellem dagtilbud, skole og forældre. Materialet anvendes både det sidste år i børnehaven til at arbejde med barnets robusthed og forandringsparathed, samt i indskoling til understøttelse af den gode skolestart og dannelse af klasser. Anvendelsen af materialet vil kunne kompensere for nogle af de ulemper, der vil være ved at lukke vippeordningen.

For de børn, hvor der er usikkerhed omkring evt. udsat skolestart eller skoleplacering, bliver der i "Hjernen og Hjertet" udarbejdet handleplaner i efteråret før skolestart. Der følges op på handleplanerne efter jul. Med den nuværende ordning sker denne opfølgning efter den politiske beslutning om dannelse af børnehaveklasse i det kommende skoleår.

Dagtilbuddene har i årene med vippeordning oplevet, at de har mistet det tætte samarbejde med børnehaveklasselederne. Med et øget læringsfokus i dagtilbuddet, vil både børnehaver og børnehaveklasseledere kunne profitere af et tæt samarbejde.

Specialskolerne har ikke en vippeordning, og det betyder, at børn, der skal starte på en specialske, skal blive i dagtilbuddet op mod et halvt år efter at deres kammerater er rykket i skolebørnehave. For børn der er udfordret og skal inkluderes i normalsystemet, kan Skolebørnehaven "vippen" opleves som en periode, hvor der ikke på samme måde som i dagtilbuddet og efterfølgende i børnehaveklassen arbejdes målrettet med deres udfordringer. Med ophør af skolebørnehave "vippe" vil børn kunne gå fra en praksis og hverdag, de mestrer i børnehaven, til at koncentrere sig om at etablere og mestre den praksis og hverdag de skal have i indskoling uden en mellemliggende fase med en tredje praksis og hverdag.

Økonomiske konsekvenser

Taksterne i kommunens tildeling til institutionerne for et helårsbarn i hhv. vippeordning og børnehave er:

Ordning	Takster pr. helårsbarn kr. i 2015-pl
Vippe	55.056
Børnehave	46.039

Udgifter nuværende vippe

Kommunal	3.055.000
Privat	1.224.000
I alt	4.279.000

Anslåede udgifter ved vippebørn i dagtilbud

Kommunal	2.401.487
----------	-----------

Privat	1.673.286
I alt	4.074.773

Det bemærkes, at der er samme forældrebetalingstakst i de to tilbud. Der er ikke beregnet ændringer i søskendetilskud og økonomisk fripladstilskud.

Såfremt skolebørnehave-ordningen afskaffes vil der være et økonomisk provenu. Dette vil med fordel kunne anvendes til tilbud, der forbereder børn til skolestart og styrkelse af samarbejde mellem offentlig og privat dagtilbud og skole.

Supplerende sagsfremstilling og/eller Administrativ tilføjelse

Processen:

Skolebestyrelserne samt dagtilbudsbestyrelsen har drøftet deres perspektiv på skolebørnehaven (vippeordningen). Børne- og skoleudvalget har afholdt dialogmøder med henholdsvis Samrådet for Skolevæsenet og Dagtilbudsbestyrelsen med henblik på at afdække alle perspektiver. Dialogmødet med Samrådet for Skolevæsenet blev afholdt den 21. oktober 2015 og dialogmødet med Dagtilbudsbestyrelsen blev afholdt d. 27. oktober 2015.

Dialogmøde med Samrådet for skolevæsenet d. 21. oktober 2015:

De enkelte skoler forelagde deres foreløbige anbefalinger. Paradisbakkeskolen er ikke helt afklaret omkring vippeordningens fremtid, men en kortere vippeperiode eller indførelse af rullende skolestart, kunne være mulige løsninger. Hans Rømer Skolen ville gerne have fortsat den rullende skolestart, men det var ikke muligt ved nedlæggelsen af afdelingen i Vestermarie. Skolen ønsker at bevare vippeordningen, men vil samtidigt gerne tilbage til rullende skolestart. Kongeskærskolen er enige i argumenterne for og imod og er pt. tilhænger af vippeordningen. Der arbejdes også med andre muligheder i samarbejde med børnehuse i Tejn og Allinge. Svartingedalskolen ønsker umiddelbart at bevare vippeordningen. Rønneskolen har ikke drøftet vippeordningen konkret, men ønsker den umiddelbart bevaret. Der var tilfredshed med udmeldingen om, at skolerne får kompetence til at medvirke ved beslutningerne om fremtiden for vippeordningen. Hans Rømer Skolen foreslog, at der kunne fastsættes nogle basisregler og så kunne skolerne forme deres egne ordninger lokalt. Paradisbakkeskolen finder det problematisk, at især elever fra private børnehaver først kommer i vippeordningen senere, derfor kunne en kortere vippeperiode være relevant.

Møde i dagtilbudsbestyrelsen den 27. oktober 2015:

Bestyrelsen ønskede ikke at pege på, om der fortsat skal være Skolebørnehaven, eller om der ikke skal være Skolebørnehaven, da der blandt forældrene både er positive og negative oplevelser med Skolebørnehaven. Såfremt det besluttes at fastholde Skolebørnehaven, er der dog et ønske om, at det faglige indhold og rammen, herunder starttidspunkt, er ens på øen. Ligeledes gjorde forældrene opmærksomme på vigtigheden i, at vægte det faglige perspektiv højt. Dette for at træffe den bedste beslutning om pædagogisk indhold for det kommende skolebarn, uanset om det er det ene eller det andet, der besluttes. Det var væsentligt for Dagtilbudsbestyrelsen, at en eventuel ændring/lukning af Skolebørnehaven ikke bliver en "spare øvelse", men en øvelse der sigter mod at skabe kvalitet for børnene.

Med baggrund i de politiske drøftelser med henholdsvis Samrådet for Skolevæsenet og Dagtilbudsbestyrelsen samt de gennemførte SWOT-analyser kan der opstille 2 modeller for fremtidig struktur for overgangen mellem dagtilbud og skole:

Model A

Skolebørnehaven nedlægges:

Skolebørnehaven nedlægges med virkning fra den 1. august 2016. Det betyder i praksis, at der første gang ikke vippes i foråret 2017. Der beskrives en ny overgangs- eller samarbejdsmodel, der indarbejdes i "Den røde Tråd". I denne beskrivelse tages der højde for, at kendskab til Skole og SFO er vigtig for det enkelte barn. Børnene fortsætter i dagtilbud indtil skolestart og er dermed omfattet af rammerne beskrevet i dagtilbudsloven samt de politisk vedtagne godkendelseskriterier for private dagtilbud (gælder såvel offentlige som private dagtilbud).

Nedlæggelse af skolebørnehave vil betyde færre overgangsperioder for det enkelte barn.

Overgange udfordrer en del af børnene og kan medføre kompetencetab og mistrivsel, der igen får indflydelse på skolestart og indlæring. Model A vil styrke samarbejdet mellem dagtilbud, forældre og 0-klasse, uden at blive forstyrret af en periode i SFO-regi.

Model B

Skolebørnehaven forsætter med visse ændringer:

Modellen kræver stillingtagen til et fælles starttidspunkt for alle skolebørnehaver (1. maj foreslås), en tydelig beskrivelse af personalenormering samt en beskrivelse af hvilke emner der arbejdes med i Skolebørnehaven. Sidstnævnte for at de respektive personalegrupper kan planlægge deres arbejde med henblik på, at undgå børn oplever at unødige gentagelser, først i børnehaven dernæst i skolebørnehaven samt at forældre har så godt kendskab til indhold i Skolebørnehave som muligt. En fortsættelse af skolebørnehave tager udgangspunkt i det nuværende formål og praksis:

Nuværende formål med Skolebørnehavetiden:

Skolebørnehaveperioden bruges til at gøre skiftet fra børnehave til skole og SFO nemmere for børnene. Børnene skal i løbet af skolebørnehaven have set og været/deltaget i deres kommende bh. kl., så skiftet til skolelivet langsomt indfases.

Det er et mål, at opgaverne i børnehaveklassen ift. fælles forenklede mål, kan påbegyndes allerede ved skolestarten. En del af opgaven i skolebørnehaven er derfor at arbejde med børnenes indbyrdes relationer for at samle børnegruppen i den nye kontekst, heriblandt at introducere dem for skolens rammer, elever og personale.

Personale fra skolebørnehaven deltager i børnehaveklassen med børnene ved skolestarten for at støtte skiftet.

Skolebørnehaven kobler det børnene kommer fra (børnehaverne), med det de skal i gang med (børnehaveklassen). Der arbejdes i skolebørnehaven videre med børnehavernes arbejde i forhold til skoleparathed. Dette gøres blandt andet gennem tilrettelæggelse af aktiviteter, der også ligger i tråd med det, der senere skal foregå i børnehaveklassen.

Børnehaveklasserne gennemfører en sprogvurdering af børnene i skolebørnehaven i juni måned med henblik på fagligt at kunne tilrettelægge opgaverne i børnehaveklassen fra skoleårets start.

De kommende skolebørn inviteres på besøg i skolens rammer med deres børnehave inden start i skolebørnehave.

Skolebørnehavepersonalet og børnehaveklassepersonalet deltager i overleveringsmøder med børnehavepersonalet.

Der afholdes et informationsmøde for forældrene, inden børnene begynder i skolebørnehave. Forældrene tilbydes endvidere en samtale kort tid efter skiftet fra børnehave til skolebørnehave.

Økonomiske konsekvenser af ændringer vedr. skolebørnehave

I det følgende gives et overblik over økonomien vedr. den nuværende organisering af skolebørnehave/vippeordning og en belysning af de økonomiske konsekvenser i to modeller for en ændret skolebørnehave. Der beskrives tre scenarier:

1. Økonomi i den nuværende vippeordning
2. Økonomi i ændret vippeordning- Model A
Afskaffelse af vippeordning pr. 1. august 2016, børnene fortsætter i dagtilbud indtil skolestart 1. august 2017.
3. Økonomi i ændret vippeordning- Model B
Vippeordningen fortsætter i sin nuværende form, men med et fælles starttidspunkt pr. 1. maj gældende fra skoleåret 2016/17 dvs. i praksis fra foråret 2017.

Det bemærkes, at beregningerne tager udgangspunkt i et øjebliksbillede for takster samt for et skøn over antallet af børn jf. befolkningsprognosen. En egentlig fordeling af økonomi ved en beslutning om en ændret skolebørnehave vil skulle genberegnes i forhold til faktiske oplysninger.

Forventet antal børn i skolebørnehave i 2017

En del af børnene vipper fra børnehave til skolebørnehave pr. 1. marts mens resten vipper pr. 1. april, i beregningerne af antallet af helårsbørn er denne fordeling antaget at være 50/50.

Ifølge befolkningsprognosen forventes i alt 279 5-årige pr. 1. januar 2017. Alle børn forudsættes at vippe fra børnehave til skolebørnehave. Heraf ventes, på baggrund af oplysninger for skoleåret 2015/2016, at ca. 67 % vipper/starter i en kommunal skole og 33 % vipper/starter i en privatskole til skoleåret 2017/2018. Med en ligelig fordeling af antallet af børn der går i skolebørnehave i hhv. fire og fem måneder, jf. ovenfor, forventes i alt 70 helårsbørn i en kommunal skolebørnehave og 35 helårsbørn i en privat skolebørnehave.

1 Økonomi i den nuværende vippeordning

I den nuværende vippeordning tildeler kommunen ressourcer til SFO'erne jf. budgetmodellen *pengene følger barnet*. Der tildeles følgende takster (afrundet til nærmeste hele hundrede) til hhv. kommunal og privat vippeordning i budget 2016 (det bemærkes, at taksterne er pr. helårsbarn af sammenligningsmæssige årsager):

Ordning	Takster pr. helårsbarn i 2016, kr. i 2016-pl
Kommunal Vippe	55.400
Privat vippe	35.800

Derudover har kommunen en forældrebetalingssindtægt, samt udgifter til økonomiske fripladser og søskendetilskud for børn i en kommunal skolebørnehave. I 2016 er den månedlige foræl-

drebetalingstakst til skolebørnehave 1.625 kr. På baggrund af regnskab 2014 forudsættes, at der tilbagebetales ca. 33 % til økonomiske fripladser og 16 % i søskendetilskud.

Budget til kommunale skolebørnehaver ligger på skoleområdet, mens budget til forældrebetaling, økonomiske tilskud, søskendetilskud og tilskud til frie grundskolers vippeordning er placeret på dagtilbudsområdet. Kommunens forventede nettoudgifter til vippeordningen i sin nuværende form er vist i tabellen nedenfor.

Forventede nettoudgifter til vippeordning i sin nuværende form i 2017 i kr. i 2016-pl

Område	Tilbud	Antal helårsbørn	Kommunens forventede nettoudgifter
Skole	Kommunal vippe	70	3.166.000
Dagtilbud	Privat vippe	35	1.249.000
I alt		105	4.414.000

2 Økonomi i ændret vippeordning – Model A

I model A foreslås en afskaffelse af vippeordningen i sin nuværende form fra og med skoleåret 2016/17; her fortsætter børnene i dagtilbud ind til skolestart. Det forudsættes at det samme antal helårsbørn, skal fortsætte i dagtilbuddet frem for at vippe til skolebørnehave. Jf. den faktiske fordeling i 2015, forudsættes at 75 % af børnene er i en kommunal børnehave, dvs. 79 børn og 25 % af børnene er i en privat børnehave, dvs. 26 børn.

Kommunen tildeler ressourcer til dagtilbud jf. budgetmodellen *pengene følger barnet*. Der tildeles følgende takster (afrundet til nærmeste hele hundrede) til hhv. kommunal og privat børnehave i budget 2016 (det bemærkes, at taksterne er pr. helårsbarn af sammenligningsmæssige årsager):

Tilbud	Takster pr. helårsbarn i 2016, kr. i 2016-pl
Kommunal børnehave	47.000
Privat børnehave	57.200

Her har kommunen også en forældrebetalingsindtægt samt udgifter til økonomiske fripladser og søskendetilskud for børn i kommunal børnehave. I 2016 er den månedlige forældrebetalingstakst til den kommunale børnehave 1.625 kr. På baggrund af regnskab 2014 forudsættes, at der tilbagebetales ca. 30 % til økonomiske fripladser og 8 % i søskendetilskud. Kommunens forventede nettoudgifter i model A er vist i tabellen nedenfor.

Forventede nettoudgifter i model A i 2017 i kr. i 2016-pl

Område	Tilbud	Antal helårsbørn	Kommunens forventede nettoudgifter
Dagtilbud	Kommunal børnehave	79	2.739.000
Dagtilbud	Privat børnehave	26	1.496.000
I alt		105	4.235.000

Dette er en forskel på ca. 179.000 kr. i forhold til vippeordningen i sin nuværende form.

3 Økonomi i ændret vippeordning – Model B

I model B foreslås at vippeordning fortsætter i sin nuværende form, men med et fælles starttidspunkt den 1. maj. Første gang i 2017. Dvs. varigheden af vippeperioden afkortes og børnene skal være i en længere periode i dagtilbud i forhold til vippeordningen i sin nuværende form. Kommunens forventede nettoudgifter i model B er vist i tabellen nedenfor.

Forventede nettoudgifter i model B i 2017 i kr. i 2016-pl

Område	Tilbud	Antal helårsbørn	Kommunens forventede nettoudgifter
Skole	Kommunal vippe	47	2.111.000
Dagtilbud	Privat vippe	23	832.000
Dagtilbud	Kommunal børnehave	26	913.000
Dagtilbud	Privat børnehave	9	499.000
I alt		105	4.355.000

Dette er en forskel på ca. 59.000 kr. i forhold til vippeordningen i sin nuværende form.

Generelle forudsætninger ved en ændret skolebørnehave.

Der forudsættes, at der ved model A er plads til børnene i dagtilbud. Det forudsættes endvidere at SFO'ernes driftsgrundlag ikke påvirkes negativt ved en reduktion i normering, som de to modeller vil aflede. Der er ikke foretaget en analyse af hvorledes et sænket økonomisk grundlag påvirker SFO'ernes drift.

Opsamling økonomi

Det fremgår af nedenstående tabel, at den billigste model er en afskaffelse af vippeordningen.

Opsamling forventede nettoudgifter i 2017 i kr. i 2016-pl

	Antal helårsbørn	Kommunens forventede nettoudgifter
Forventede nettoudgifter nuværende vippeordning	105	4.414.000
Forventede nettoudgifter ændret vippeordning – model A (Afskaffelse)	105	4.235.000
Forventede nettoudgifter ændret vippeordning - model B (fælles start 1. maj)	105	4.355.000

Risikovurdering i.f.t. kapacitet

Set i lyset af de sidste måneders øgede aktivitet særligt i Rønne er det vanskeligt at forudsige hvordan behovet for dagtilbud vil se ud fremadrettet. Dette skyldes den øgede kvote af flygtninge kommunen skal modtage i 2016, familiesammenføringer med allerede herboende flygtninge, almindelig tilflytning til udvalget områder samt asylopgaven.

Punkt 4: Kommissorium for arbejdet med Toftegårdens fremtid

Bilag

Udkast til kommissorium for fremtidens Plejehjem Toftegården Endelig ver. 10.12.2015

Åbent punkt

4 Kommissorium for arbejdet med Toftegårdens fremtid

27.42.00P20-0002

Behandling	Mødedato	Åbent punkt	Lukket punkt
Social- og Sundhedsudvalget	04-01-2016	3	
Økonomi- og Planudvalget	19-01-2016	5	
Kommunalbestyrelsen	28-01-2016	4	

Hvem beslutter

Teknik- og Miljøudvalget indstiller
Social- og Sundhedsudvalget indstiller
Økonomi- og Planudvalget indstiller
Kommunalbestyrelsen beslutter

Resumé

Der er udarbejdet forslag til et kommissorium for arbejdet med at beskrive scenarier for Toftegårdens fremtid. Kommissoriet skal godkendes.

Indstilling og beslutning

Teknik- og økonomidirektøren indstiller,
• at kommissoriet godkendes

Teknik- og Miljøudvalget den 4. januar 2016:
Anbefales.

Social- og Sundhedsudvalget den 4. januar 2016:
Anbefales til kommunalbestyrelsens godkendelse, idet scenarie 2 udelades begrundet i tidligere politiske beslutninger omkring tidssvarende plejeboliger jv. ældreanalysen 2008 og ældrepolitikken 2012.

Økonomi- og Planudvalget den 19. januar 2016:
Anbefales til Kommunalbestyrelsens godkendelse, dog således at belysningen i punkt 1, 3 og 4 også indeholder en vurdering af byggeri af 1. værelses lejligheder.

Kommunalbestyrelsen den 28. januar 2016:

Godkendt, idet scenarie 2 udelades begrundet i tidligere politiske beslutninger omkring tidssvarende plejeboliger, jævnfør ældreanalysen 2008 og ældrepolitikken 2012. Dog således at belysningen i punkt 1, 3 og 4 også indeholder en vurdering af byggeri af et-værelses lejligheder.

Sagsfremstilling

I forlængelse af det offentlige debatmøde, der blev afholdt den 29. oktober 2015, hvor forskellige scenarier for Toftegårdens fremtid blev debatteret, er der nu udarbejdet et kommissorium, der beskriver rammerne for den nedsatte arbejdsgruppes videre arbejde med at fastlægge, hvad der skal ske med Toftegården.

Kommissoriet opererer med fire scenarier for Toftegårdens fremtid:

- 1) Renovering og ombygning af Toftegården (plejehjem med tidssvarende boliger)
- 2) Delvis renovering af Toftegården
- 3) Nybygning på Toftegårdens areal (plejecenter)
- 4) Nybygning af plejecenter andet geografisk sted end på Toftegårdens arealer

Arbejdsgruppen, der har ansvaret for at beskrive de fire scenarier jf. kommissoriet, består af repræsentanter fra Center for Ældre, Økonomi og Personale, Teknik og Miljø samt Ejendomme og Drift.

Foruden arbejdsgruppen foreslås nedsat en følgegruppe bestående af et medlem fra henholdsvis Social- og Sundhedsudvalget, Teknik- og Miljøudvalget, Bornholms Ældreråd og Handicaprådet.

Arbejdsgruppen skal afslutte beskrivelsen af scenarierne ved udgangen af maj 2016, således at der kan træffes politisk beslutning om Toftegårdens fremtid i forbindelse med vedtagelsen af budget 2017.

Økonomiske konsekvenser

-

Supplerende sagsfremstilling og/eller Administrativ tilføjelse

-

Punkt 5: EGU-elever

Åbent punkt

5 EGU-elever

15.08.10Ø39-0002

Behandling	Mødedato	Åbent punkt	Lukket punkt
Erhvervs- og Beskæftigelsesudvalget	06-01-2016	3	
Økonomi- og Planudvalget	19-01-2016	6	
Kommunalbestyrelsen	28-01-2016	5	

Hvem beslutter

Erhvervs- og Beskæftigelsesudvalget indstiller

Økonomi- og Planudvalget indstiller

Kommunalbestyrelsen beslutter

Resumé

For at fastholde egu-aktiviteten ved at styrke dels arbejdspladsernes økonomiske incitamenter til at ansætte egu-elever, og dels kommunens økonomiske incitament til at igangsætte egu-forløb, foreslås det, at muligheden for at konvertere offentlig ydelse(kontanthjælp) til egu løn for offentligt ansatte egu elever fortsættes i 2016 i lighed med tidligere år.

Forslaget vil medføre, at unge fremfor at modtage kontanthjælp får mulighed for i stedet at få en uddannelse via EGU.

Indstilling og beslutning

Kommunaldirektøren indstiller,

- at der reserveres midler svarende til den alternative udgift til offentlig ydelse (kontanthjælp), således at de kommunale centre, der forsat ansætter egu-elever kan søge om at blive helt eller delvist kompenseret økonomisk for elevudgiften (løn)
- at der overføres kr. 259.072 fra Bevilling 61 Økonomi og Personale til Bevilling 41 Uddannelse og Beskæftigelse

Erhvervs- og Beskæftigelsesudvalget, den 6. januar 2016

Anbefales.

Økonomi- og Planudvalget den 19. januar 2016:

Indstillingen anbefales.

Kommunalbestyrelsen den 28. januar 2016:

Godkendt.

Sagsfremstilling

Baggrund

Målgruppen er de unge under 30 år, bosat i kommunen, der ikke er under uddannelse, herunder i produktionsskoleforløb, eller i beskæftigelse, og ikke har forudsætninger for umiddelbart at gennemføre en anden kompetencegivende ungdomsuddannelse.

Et egu-forløb er en erhvervsgrunduddannelse. Forløbets varighed er normalt 2 år og består først og fremmest af praktik hos en arbejdsgiver med enkelte skoleophold ind imellem. Praktikken kan i særlige tilfælde forlænges med et ekstra år, så den i alt varer 3 år. Egu-forløbet er et individuelt særlig tilrettelagt forløb, der understøtter den unges særlige behov.

Manglende praktikpladser:

Idet egu-elever altid har et særligt behov for støtte under praktikforløbene, er det vanskeligt at finde de nødvendige antal praktikpladser, herunder også sikre, at arbejdspladsen har de nødvendige personaleressourcer til at håndtere netop denne målgruppe.

Erfaringerne med egu på Bornholm viser, at 60-70 % umiddelbart efter gennemført uddannelse fortsætter i ordinær uddannelse eller beskæftigelse.

I skoleperioderne får egu-eleven en mindre ugentlig godtgørelse, en såkaldt skoleydelse. Når egu-eleven er i praktik modtager eleven ordinær elevløn på området.

Tidligere indsats

Der har i Bornholms Regionskommune tidligere været afsat midler i en særlig egu-pulje til økonomisk at kompensere og/eller friholde de BRK-arbejdspladser, der ansatte egu-elever. Puljen har været administreret af Løn og Personale.

Dette betød, at ansættelse af egu-elever var udgiftsneutralt for arbejdspladsen, hvilket har givet mulighed for, at finde det nødvendige antal egu-praktikpladser.

Denne pulje blev afskaffet ifm. budget 2013.

Endvidere er statens løntilskudsordning helt afskaffet pr. 31.12.2013.

I forbindelse med budget 2014, blev der under Økonomi- og Planudvalget afsat en pulje til skabelse af fleksjob og egu pladser. Af denne pulje resterer 259.072 vedr. egu at blive udmøntet. Denne pulje vil blive sammentænkt med det beskrevne forslag.

Formål

Hensigten er at øge nuværende antal af egu-pladser, ved at styrke dels BRK's økonomiske incitament til at ansætte egu-elever, og dels kommunens økonomiske incitament til at igangsætte egu-forløb frem for at lade de unge modtage uddannelseshjælp.

Formålet med at omlægge økonomien er at fastholde/skabe større grundlag mellem det antal egu-elever som kommunen har, og de kommunale enheder, som ansætter egu-elever.

Erfaringen fra tidligere år er, at der ikke bliver ansat egu-elever, hvis det medfører udgift for den enkelte enhed/center.

Afsætning af midler til dette formål vil blive tilpasset løbende således, at det matcher det aktuelle behov for egu-praktikpladser.

Forventet effekt

Erfaringer har indtil nu vist, at dels en prioritering af indsatsen og dels et målrettet egu-forløb til denne vanskelige gruppe har en forebyggende effekt, og er en medvirkende årsag til, at den unge ikke mister tilknytning til uddannelsessystemet og derved er i høj risiko for helt at miste tilknytning til arbejdsmarkedet.

Det er forsat jobcentrets ønske at kunne tilrettelægge og tilbyde egu-forløb for gruppen af unge med særlige behov. Jobcentret ønsker derfor forsat at sikre, at det nødvendige antal praktikpladser er til stede ved at omlægge økonomien, således at der bliver balance for de arbejdspladser der stiller ressourcer til rådighed for at uddanne egu-elever.

Økonomiske konsekvenser

Forudsætninger

Egu-elever modtager overenskomstmæssig elevløn i uddannelsesperioden, hvilket i det offentlige svarer til kr. 9.361 pr. mdr. (inkl. feriepenge mm).

Ung udeboende modtager i uddannelseshjælp (aktivitetsparat) kr. 6.992,00 brutto (2015-sats – satser for 2016 er endnu ikke udmeldt).

Beregning

Årlig lønudgift ved ansættelse af en egu-elev (løn): kr. 112.332

Årlig udgift ved udbetaling af uddannelseshjælp (aktiv parat): kr. 83.904

Statsrefusion 20 % af kr. 83.904,00 kr. 16.780

Samlet årlig kommunal udgift ved udbetaling af kontanthjælp: kr. 67.123

Difference mellem egu-elevløn og uddannelseshjælp i 12 mdr.: kr. 45.208

Der er ikke indregnet udgifter til aktivering af den unge. Såfremt der ikke påbegyndes et egu-forløb vil den unge skulle modtage et andet kommunalt aktiveringstilbud, da vedkommende da ville være omfattet af reglerne om aktivering i henhold til Lov om en aktiv beskæftigelsesindsats, hvorefter der er krav om kontinuerlig deltagelse i et aktivt tilbud.

Der er i 2016 estimeret med op til 12 ny-ansættelser af egu-elever.

Supplerende sagsfremstilling og/eller Administrativ tilføjelse

-

Punkt 6: Integrationsrådet

Åbent punkt

6 Integrationsrådet

00.22.04A00-0007

Behandling	Mødedato	Åbent punkt	Lukket punkt
Erhvervs- og Beskæftigelsesudvalget	06-01-2016	4	
Kommunalbestyrelsen	28-01-2016	6	

Hvem beslutter

Erhvervs- og Beskæftigelsesudvalget indstiller
Kommunalbestyrelsen beslutter

Resumé

Erhvervs- og Beskæftigelsesudvalget har henvendt sig til integrationsrådet med ønske om anbefalinger til en styrkelse af integrationen på Bornholm. Udvalget vurderer at det er vigtigt at der etableres en god dialog så flygtningene på Bornholm som en del af deres integration får et arbejdsliv og bliver selvforsørgende

Indstilling og beslutning

Kommunaldirektøren indstiller,

- at initiativerne beskrevet af Integrationsrådet anbefales til kommunalbestyrelsen

Erhvervs- og Beskæftigelsesudvalget, den 6. januar 2016:
Anbefales.

Kommunalbestyrelsen den 28. januar 2016:
Godkendt.

Sagsfremstilling

På Integrationsmødet den 30. november 2015:

Henvendelsen fra Erhvervs- og Uddannelsesudvalget blev drøftet og der var enighed om at nuværende gode initiativer i Bornholms Regionskommune burde udbygges:

- Kombination af virksomhedspraktik og sprogindlæring
- Kontaktfamilier, både danske og allerede integrerede flygtningefamilier
- Sprogmentorer på arbejdspladserne
- Ung til Unge-gruppen i kulturhuset (danskere og flygtninge)

- At kommunen arbejder for at ændre fordelingsnøglen for antal personer i virksomhedspraktik i forhold til nuværende regelsæt (1:5), der er centralt bestemt

Økonomiske konsekvenser

-

Supplerende sagsfremstilling og/eller Administrativ tilføjelse

-

Punkt 7: Forslag om at indføre en lokal fattigdomsgrænse

Åbent punkt

7 Forslag om at indføre en lokal fattigdomsgrænse

00.01.00P22-0077

Behandling	Mødedato	Åbent punkt	Lukket punkt
Kommunalbestyrelsen	28-01-2016	7	

Hvem beslutter

Kommunalbestyrelsen beslutter.

Resumé

Dansk Folkepartis kommunalbestyrelsesgruppe har fremsendt forslag om at indføre en lokal fattigdomsgrænse i Bornholms Regionskommune.

Indstilling og beslutning

Dansk Folkepartis kommunalbestyrelsesmedlemmer indstiller,

- at kommunalbestyrelsen drøfter, hvorvidt der indføres en lokal fattigdomsgrænse i Bornholms Regionskommune.

Kommunalbestyrelsen den 28. januar 2016:

Drøftet.

Sagsfremstilling

René Danielsson har den 3. januar 2016 på vegne af liste O fremsendt følgende til behandling på kommunalbestyrelsens første møde i 2016:

"Dansk Folkeparti ønsker, at kommunalbestyrelsen drøfter indførelsen af en lokal fattigdomsgrænse.

Årsagen skal findes i, at vi flere gange i denne periode har modtaget mails omkring borgere, der er helt uden eller med en lille indtægt, som man reelt ikke kan leve for.

Vi ser fattigdomsgrænsen lavet på baggrund af OECD's definition (50 procent af den disponible medianindkomst, her i 2013 priser) + subsidier (ældrecheck, boligsikring, børne- og ungeydelse, fripladstilskud og børnetilskud)

1 persons-familie: 103.200+subsidier = 118.200 kr. pr. år
2 personers-familie: 156.400+ subsidier = 192.400 kr. pr. år.
3 personers-familie: 199.400 + subsidier = 249.400 kr. pr. år.
4 personers-familie: 237.000 + subsidier = 302.000 kr. pr. år
5 personers-familie: 271.000 + subsidier = 346.000 kr. pr. år.
6 personers-familie: 302.300 + subsidier = 400.000 kr. pr. år.

Ovenstående disponible beløb skal være rettesnor om regionskommunen skal iværksætte nye tiltag således, at mængden af fattige bringes ned på sigt. Dog er det vores ønske, at

kommunalbestyrelsen beslutter, at regionskommunen forpligter sig til at handle straks såfremt, at man opdager at folk er fattige jævnfør OECD's grænse således, at vi sikrer os at alle bornholmere har et værdigt liv.

Følgende grupper af borgere skal dog ikke tælles med:

- Folk på SU
- Unge under 25, der er vurderet aktivitetsparate
- Unge under 30, som er uddannelsesparate (udeboende, ikke-forsørger)
- Folk på integrationsydelse, som er
 - hjemmeboende under 30 uden børn
 - Enlig uden børn
 - Gifte/samboende uden børn

For at kunne se analysere udviklingen er det Dansk Folkepartis ønske, at der skal være en 3-årig forsøgsperiode, hvorefter man kan evaluere om det er et godt værktøj. Vi ser arbejdet lagt i EBU og udvalget foreslås tilført 1,5 mio (svarende til 1 årsværk i 3 år), som skal finansieres ved et kassetræk."

Økonomiske konsekvenser

-

Administrativ tilføjelse til KB 28.1.2016

Bornholms Regionskommune har ikke tidligere haft fokus på fattigdomsproblematikken ud fra en fattigdomsgrænse, men har arbejdet med familiers og enkeltpersoners behov, når det har været nødvendigt. Såfremt kommunalbestyrelsen beslutter at følge liste O's indstilling, vil der skulle findes administrative ressourcer til at rapportere om og følge op på den samlede gruppe af borgere, der måtte befinde sig under fattigdomsgrænsen.

Punkt 8: Forsøg med bekæmpelse af rynket rose med pesticider

Bilag

Mail sendt med Dok2Mail

Politisk aftale om udfasning af sprøjtegifte

Kogebog for bekæmpelse på Sejerø

Præsentation af forsøgsområderne

Erfaringer med bekæmpelse af rynket rose

Åbent punkt

8 Forsøg med bekæmpelse af rynket rose med pesticider

01.13.29P20-0002

Behandling	Mødedato	Åbent punkt	Lukket punkt
Teknik- og Miljøudvalget	04-01-2016	11	
Kommunalbestyrelsen	28-01-2016	8	

Hvem beslutter

Teknik- og Miljøudvalget beslutter

Resumé

Teknik- og Miljøudvalget valgte i 2010 (TMU 7.4.2010) at igangsætte et forsøg med bekæmpelse af rynket rose for at indhente erfaringer og således vælge en fremtidig bekæmpelsesmetode. Erfaringerne fra forsøget har vist, at kemisk bekæmpelse af planten er en særdeles effektiv og billig måde at bekæmpe en uønsket invasiv plante i den bornholmske natur. Når mekanisk og kemisk bekæmpelse kombineres, får man i løbet af en kort årrække genskabt naturarealerne i en tilfredsstillende tilstand. Disse erfaringer vil vi gerne bruge til at iværksætte bekæmpelse af rynket rose på alle kommunens arealer med kombineret kemisk og mekanisk bekæmpelse.

Indstilling og beslutning

Teknik- og økonomidirektøren indstiller,

- at kommunen bekæmper rynket rose på alle sine arealer via en kombineret kemisk og mekanisk bekæmpelse
- bekæmpelsen tilrettelægges således, at kystnære arealer og naturmæssige værdifulde arealer prioriteres højest

Teknik- og Miljøudvalget den 4. januar 2016:
Godkendt.

Bo Haxthausen kan ikke medvirke, idet brugen af sprøjtegifte som Roundup ikke er forenelig med Kommunalbestyrelsens vision om Bornholm som en Grøn bæredygtig ø. Endvidere er det i modstrid med ønsket om, at den grønne bevidsthed er allestedsnærværende i det bornholmske samfund, som det er beskrevet i Bornholms udviklingsplan.

Enhedslistens medlemmer af kommunalbestyrelsen indstiller,

- at kommunalbestyrelsen behandler sagen, og hvis der er flertal for dette
- at Bornholms Regionskommune ikke bruger sprøjtegifte i bekæmpelsen af rynket rose, men foreslår en bekæmpelse, hvor mekanisk fjernelse og afgræsning kombineres.

Kommunalbestyrelsen den 28. januar 2016:

Ad a) Godkendt.

Ad b)

For indstillingen stemte 4: liste Ø, B og K.

Imod indstillingen stemte 22: liste A, C, V, O og W.

Indstillingen blev ikke godkendt.

Sagsfremstilling

Rynket rose – også kaldet hybenrose - er et stort problem de steder hvor den etablerer sig. Via kraftig vækst skygger den al anden vegetation væk. Derfor er planten på Skov- og Naturstyrelsens sorte liste over de mest problematiske invasive arter. Rynket rose udgør et stort problem for vores kystnatur, også på Bornholm.

Der foreligger en politisk aftale mellem Miljøministeren, Danske Regioner og KL om fortsat at afvikle brugen af plantebeskyttelsesmidler på arealer, der ejes, vedligeholdes eller drives af kommuner, regioner eller staten, jfr. bilag 1. Aftalen åbner for brug af plantebeskyttelsesmidler (sprøjtemidler) midlertidigt og på begrænsede områder. Kæmpe bjørneklo nævnes specifikt, men ikke rynket rose der dog er en lige så problematisk invasiv art. Aftalen indebærer, at der i fornødent omfang kan anvendes plantebeskyttelsesmidler til forsknings-, udviklings-, og afprøvningsopgaver.

Der er på landsplan gjort en stor indsats for at dokumentere rynket roses påvirkning på sandede kystområder, hvor den har spredt sig voldsomt de sidste 30 år.

Der er bl.a. lavet et forsøg på Sejerø, jfr. bilag. Her har man med stort held bekæmpet rynket rose og på få år genskabt den kystvegetation som planten havde fortrængt. Metoden omfatter forårsnedskæring af rynket rose med efterfølgende sprøjtning af de grønne skud om sommeren.

Under forsøget på Bornholm har man udført bekæmpelsen på samme vis som på Sejerø for at få vores egne erfaringer med gennemførelsen. Derefter kan vi evaluere, hvordan vi vil udbrede metoden.

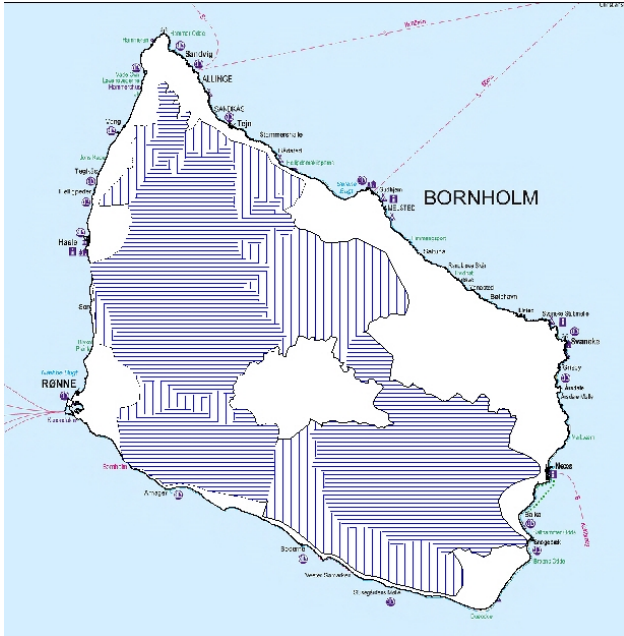
Erfaringerne fra de gennemførte forsøg viser, at man meget effektivt kan bekæmpe rynket rose ved en kombineret brug af sprøjtemidler og mekanisk bekæmpelse. Områderne kommer hurtigt tilbage til en naturlig tilstand. Den mekaniske bekæmpelse er den dyreste del af bekæmpelsen. Den mængde sprøjtemiddel, der bruges i bekæmpelsesperioden på 6 år svarer til hvad der bruges på konventionelle marker til at bekæmpe ukrudt. Når bekæmpelsen er gennemført, falder forbruget af sprøjtemidler til nul eller næsten nul. En mere detaljeret gennemgang af forsøgene er vedlagt som bilag.

Hvis Bornholms Regionskommune skal udføre en bekæmpelse af rynket rose, så er vi nødt til at vælge en strategi, der er realistisk at gennemføre på store arealer. Hvis man vælger denne metode vil sprøjtningen være en engangsindsats, som initieres og følges op med mekanisk bekæmpelse. Det vil altså være en midlertidig anvendelse af sprøjtemidler.

Sagen har været fremlagt for DN-Bornholm. Fra Jørgen Butzbach har vi modtaget følgende svar: "DN-Bornholm mener, at rynket rose er et så stort problem i naturen, at vi finder det velbegrunderet også at anvende pesticider som beskrevet i jeres forsøgsrapport for at bekæmpe den".

Drikkevandsinteresser

Langs kysten hvor rynket rose er et problem er der generelt ingen drikkevandsinteresser.



Signaturforklaring:

Hvide områder er uden drikkevandsinteresser

Lodret skraverede områder er med drikkevandsinteresser

Vandret skraveret områder er med særlige drikkevandsinteresser

Økonomiske konsekvenser

Holdes indenfor driftsrammen

Supplerende sagsfremstilling til KB den 28.1.2016

Efter Teknik- og Miljøudvalgets behandling af sagen den 4. januar 2016 har Morten Riis, Liste Ø, spurgt til muligheden for at indbringe sagen for kommunalbestyrelsen.

Alle medlemmer af kommunalbestyrelsen har en initiativret til at indbringe sager for KB, hvilket følger af styrelseslovens § 11. Kommunalbestyrelsen kan dog afvise at realitetsbehandle sagen, når den har været behandlet i udvalget.

Kommunalbestyrelsen skal derfor tage stilling til, hvorvidt der er flertal for at genbehandle sagen, og herefter om enhedslistens forslag om ikke at godkende brugen af sprøjtemidler i forbindelse med bekæmpelsen af rynket rose kan imødekommes eller afslås.

Liste Ø har fremsendt følgende tilføjelse til sagsfremstillingen:

"I 2015 udgav verdenssundhedsorganisationen WHO en rapport, der pegede på en direkte sammenhæng mellem brugen af stoffet glyphosat, der bl.a. er hovedbestanddelen i ukrudtsmidlet Roundup og forekomsten af lymfekræft. Det fik herhjemme Arbejdstilsynet til at sætte stoffet på listen over kræftfremkaldende midler og en række lande til at indføre et totalt forbud af stoffet. Kræftsygdommen non-Hodgkin lymfom rammer hvert år cirka 1.040 danskere og er i vækst herhjemme, uden at årsagen hertil er blevet tilstrækkeligt undersøgt. Det er imidlertid påvist, at glyphosat er kræftfremkaldende for andre pattedyr.

Kommunen har en særlig forpligtelse til at gå foran og pege på alternativer til pesticide-bekæmpelse, ikke mindst qua visionerne om en grøn og fornuftig ø.

Afgræsning med får bliver bl.a. brugt til bekæmpelse af rynket rose på Revlen nord for Køge."

Punkt 9: Spildevandsplan 2014-2021

Bilag

Spildevandsplan 2014-2021

Kortbilag til spildevandsplan

Skema spildevandsoplande

Skema renseanlæg

Åbent punkt

9 Spildevandsplan 2014-2021

06.00.05P15-0010

Behandling	Mødedato	Åbent punkt	Lukket punkt
Teknik- og Miljøudvalget	04-01-2016	8	
Økonomi- og Planudvalget	19-01-2016	7	
Kommunalbestyrelsen	28-01-2016	9	

Hvem beslutter

Teknik- og Miljøudvalget indstiller

Økonomi- og Planudvalget indstiller

Kommunalbestyrelsen beslutter

Resumé

I henhold til Miljøbeskyttelsesloven skal kommunalbestyrelsen udarbejde en plan for bortskaffelse af spildevand. Forslag til spildevandsplan beskriver endvidere kloakeringsforhold samt en overordnet tids- og økonomisk plan for spildevandsselskabets drift, vedligehold og udbygning af kloaksystemerne.

Kommunalbestyrelsen besluttede i møde den 8. oktober 2015 at sende et forslag i 8 ugers høring. Teknik og Miljø har i høringsperioden ikke modtaget nogen bemærkninger til forslaget. Kommunalbestyrelsens endelige vedtagelse kan ikke påklages.

Indstilling og beslutning

Teknik- og økonomidirektøren indstiller,

- at forslaget anbefales endeligt vedtaget

Teknik- og Miljøudvalget, den 4. januar 2016:

Anbefales.

Økonomi- og Planudvalget den 19. januar 2016:

Indstillingen anbefales.

Kommunalbestyrelsen den 28. januar 2016:

Godkendt.

Sagsfremstilling

I henhold til Miljøbeskyttelsesloven, skal kommunalbestyrelsen udarbejde en plan for bortskaffelse af spildevand. Planen danner rammerne for spildevandselskabets (her Bornholms Forsyning A/S) drift, vedligehold, og udbygning af kloaksystemerne.

Teknik og Miljø udarbejdede et forslag, der er en revision af den hidtil gældende 'Spildevandsplan 2005-2012' samt tre senere tillæg. Planen består af en tekstdel samt kortbilag med kloakoplandene og to sæt skemaer med tekniske oplysninger. Alle fire dele er vedlagt som bilag. De overordnede principper for spildevandshåndteringen er uændrede i forslaget. Det ventes, at det samlede kloakopland vil blive forøget med ca. 14 % de kommende år ved ny kloakering af sommerhusområder, nye bebyggelser og ejendomme i det åbne land. Ny kloakering vil som hovedregel ske for spildevand alene, idet overfladevand i videst muligt omfang skal håndteres lokalt af de implicerede lodsejere.

I planen forventes de årlige omkostninger for Bornholms Forsyning at udgøre ca. 65 mio. kr. Heraf anvendes knapt halvdelen til drift af renseanlæg, pumpestationer m.v., mens resten anvendes til vedligeholdelse, renovering og forbedring af kloaksystemerne. Forbedringerne omfatter separering af regnvand og spildevand i fælleskloakerede oplande og afkobling af grøfter, dræn og småvandløb fra kloakkerne. Forbedringerne bidrager således til at imødegå de øgede klimamæssige udfordringer. Ca. 15 % af budgettet er afsat til disse formål.

De spildevandsmæssige tiltag, der følger af den kommunale klimatilpasningsplan og de statslige vandplaner med tilhørende kommunal vandhandleplan, er indarbejdet i spildevandsplanen.

I spildevandsplanen indgår også statens udpegede vandplansområder. Med vedtagelse af denne spildevandsplan får kommunen således hjemmel til at implementere de statslige vandplaner med påbud om forbedret spildevandsrensning til de berørte lodsejere i de udpegede områder.

Forslaget til spildevandsplanen har været i 8 ugers offentlig høring frem til 14. december. Teknik og Miljø har ikke modtaget nogen bemærkninger hertil.

Økonomiske konsekvenser

Spildevandsområdet er brugerfinansieret og belaster ikke kommunens budget. I planen er der dog forventede udgifter for kommunen på ca. 1 mio. kr. frem til og med 2021 til gennemførelse af spildevandstiltag, der følger af de statslige vandplaner. Der er helt overvejende tale om udgifter til administration af påbud m.v., der varetages af Teknik & Miljø inden for eksisterende budgetter eller nye DUT-midler.

Supplerende sagsfremstilling og/eller Administrativ tilføjelse

-

Punkt 10: Høringssvar til VVM-procedure for atomkraftværk i Polen

Bilag

Høringssvar vedrørende VVM-proceduren for atomkraftværk i Polen

Åbent punkt

10 Hørings svar til VVM-procedure for atomkraftværk i Polen

01.16.06K04-0002

Behandling	Mødedato	Åbent punkt	Lukket punkt
Kommunalbestyrelsen	28-01-2016	10	

Hvem beslutter

Kommunalbestyrelsen beslutter.

Resumé

Polen planlægger for sit første atomkraftværk. Teknik og Miljø har udarbejdet et høringssvar til scoping'en for VVM'en.

Indstilling og beslutning

Teknik- og Økonomidirektøren indstiller,

- at høringssvaret tages til efterretning

Kommunalbestyrelsen den 28. januar 2016:

Taget til efterretning.

Sagsfremstilling

Bornholms Regionskommune er den 8. december 2015 af Naturstyrelsen blevet orienteret, om at Polen er ved at planlægge for sit første atomkraftværk. Polen har derfor sendt information om atomkraftværket i høring jf Espoo-konventionen.

Naturstyrelsen anmoder om en tilbagemelding på:

- Om kommunen mener, at Danmark bør deltage i VVM-proceduren
- Om kommunens eventuelle kommentarer til scoping'en og dermed indholdet af VVM'en (redegørelse med Vurdering af Virkninger på Miljøet)

Naturstyrelsen har ligeledes sendt anmodningen til Beredskabsstyrelsen, Statens Institut for Strålebeskyttelse (SIS) samt Dansk Dekommissionering (DD).

Teknik og Miljø har udarbejdet vedhæftede høringssvar, der er fremsendt til Naturstyrelsen (se bilag). Fristen for høringssvar var den 15.1.2016, hvorfor det ikke var muligt med en politisk behandling inden.

Den kommende proces vil strække sig over flere år, og det må forventes, at der også bliver lejlighed til at kommentere på udkastet til VVM'en.

Økonomiske konsekvenser

Ingen

Supplerende sagsfremstilling og/eller Administrativ tilføjelse

-

Punkt 11: anlægsbevilling til belægningsvedligeholdelse på vejnettet 2016

Åbent punkt

11 Anlægsbevilling til belægningsvedligeholdelse på vejnettet 2016

05.01.00S00-0007

Behandling	Mødedato	Åbent punkt	Lukket punkt
Teknik- og Miljøudvalget	04-01-2016	10	
Økonomi- og Planudvalget	19-01-2016	8	
Kommunalbestyrelsen	28-01-2016	11	

Hvem beslutter

Teknik- og Miljøudvalget indstiller

Økonomi- og Planudvalget indstiller

Kommunalbestyrelsen beslutter

Resumé

Jf. forrige punkt på dagsorden til Teknik- og Miljøudvalgets møde i dag har udvalget behandlet en prioritering og anvendelsen af anlægsmidlerne på vejområdet for 2016, herunder 12.000.000 kr. til belægningsvedligeholdelse på vejnettet.

Asfaltarbejderne udbydes i 76 særskilte entrepriser – offentlig licitation med accept af laveste bud på den enkelte entreprise eller en kombination af flere / alle entrepriser. I udbuddet stilles der sociale og miljømæssige klausuler dækkende kontraktperioden.

Kontrakten forventes indgået ultimo marts med påbegyndelse af entreprisen medio april.

Der søges på den baggrund om en anlægsbevilling til belægningsvedligeholdelse på vejnettet 2016.

Indstilling og beslutning

Teknik- og økonomidirektøren indstiller,

- a) at der gives en anlægsbevilling på 12.000.000 kr. til belægningsvedligeholdelse på vejnettet 2016
- b) at der afsættes rådighedsbeløb på 12.000.000 kr., finansieret af den disponible anlægspulje vedrørende vejanlæg
- c) at anlægsbevillingen gives til Center for Ejendomme og Drift under Teknik- og Miljøudvalget

Teknik- og Miljøudvalget den 4. januar 2016:
Anbefales.

Økonomi- og Planudvalget den 19. januar 2016:
Indstillingen anbefales.

Kommunalbestyrelsen den 28. januar 2016:
Godkendt.

Sagsfremstilling

Bornholms Regionskommune er ansvarlig for vedligeholdelse af vejenes belægnings med afledte udgifter til opstrøbing.

Prioriteringen af belægningsvedligeholdelsen foretages med baggrund i belægningsoptimeringssystemet Belops.

Nogle af belægningsarbejderne vil være en del af projekt "Bornholms Cykelveje".

De enkelte entrepriser vil fremgå af bilag til sagen.

Økonomiske konsekvenser

I anlægsbudgettet for 2016 er der afsat en disponibel anlægspulje til vejanlæg på 20.482.500kr.

Center for Ejendomme og Drift – Vej, Park og Anlæg – Driftsplanlægning, vurderer, at udgifterne til belægningsvedligeholdelse på vejnettet i 2016 vil beløbe sig til 12.000.000 kr.

Udgiften til belægningsarbejderne, som forventes afholdt i 2016, foreslås finansieret af den disponible anlægspulje for 2016.

Supplerende sagsfremstilling og/eller Administrativ tilføjelse

Ingen.

Punkt 12: Bornholms Efterskole, ansøgning om kommunegaranti

Åbent punkt

12 Bornholms Efterskole, ansøgning om kommunegaranti

17.11.16Ø60-0001

Behandling	Mødedato	Åbent punkt	Lukket punkt
Økonomi- og Planudvalget	19-01-2016	10	
Kommunalbestyrelsen	28-01-2016	12	

Hvem beslutter

Økonomi- og Planudvalget indstiller
Kommunalbestyrelsen beslutter

Resumé

Bornholms Efterskole har ansøgt om en forlængelse af den eksisterende kommunegaranti for et 20-årigt lån på 1,9 mio. kr.

Indstilling og beslutning

Teknik- og Økonomidirektøren indstiller,

- at Økonomi- og Planudvalget drøfter sagen med henblik på indstilling til kommunalbestyrelsen.

Økonomi- og Planudvalget den 19. januar 2016:

Økonomi- og Planudvalget indstiller, at der gives en kommunegaranti.

Kommunalbestyrelsen den 28. januar 2016:

Margrethe Kjellberg og Jacob Lund blev erklæret inhabile og deltog ikke i behandlingen af punktet.

For Økonomi- og Planudvalgets indstilling stemte 13: liste A, B, K og W.

Imod Økonomi- og Planudvalgets indstilling stemte 11: liste Ø, C, V og O.

Økonomi- og Planudvalgets indstilling godkendt.

Sagsfremstilling

Bornholms Efterskole har den 21. december 2015 fremsendt ansøgning om en forlængelse af den eksisterende kommunegaranti. Der ansøges om en garanti på 1,9 mio. kr. for et 20-årigt lån optaget i LR-Realkredit til indfrielse af engagement i Sydbank.

Bornholms Efterskole har behov for at sikre skolens fremtid ved at konsolidere likviditeten og mindske skolens driftsudgifter til lån. I henhold til fremsendt likviditetsbudget vil der være et likviditetsbehov på op til 0,7 mio. kr. frem til november måned 2016. Desuden vil skolen indfri et lån i Sydbank på 1,3 mio. kr. for at nedbringe renteudgifterne.

Behovet for likviditet er opstået på grund af to skoleår 2013/14 og 2014/15 med lave elevtal, idet statstilskuddet udbetales på baggrund af sidste års elevtal og reguleres året efter. Med fuldt elevtal i skoleåret 2015/16 forventer skolen en efterregulering af tilskuddet i november 2016, hvorefter skolen forventer at have positiv likviditet.

Bornholms Efterskole har tilpasset medarbejderstaben til det eksisterende elevtal fra primo 2015. Opsigelser m.v. har medført udbetalinger af feriepenge, hvilket har belastet likviditeten. Bornholms Efterskole havde primo 2015 forudset et behov for likviditet frem til november 2016 og har en aftale med Sydbank om en trækingsret på 350.000 kr. Pga. flere opsigelser medio 2015 er likviditetsbehovet forøget, men Sydbank vil ikke forhøje trækingsretten.

Bornholms Efterskole har fremsendt driftsbudget for 2016, som viser et overskud efter finansieringsudgifter og ekskl. afskrivninger på 428.900 kr. Afdrag på lån skønnes til 330.000 kr. efter optagelse af nyt lån.

Økonomiske konsekvenser

Bornholms Regionskommune har i 2005 givet en kommunegaranti for de sidste 1,9 mio. kr. af et lån i LR-Realkredit på 7,4 mio. kr. Kommunens forpligtelser bortfalder, når lånet er nedbragt til 5,5 mio. kr., hvilket sker med udgangen af 2015. Der mangler dog betaling af et afdrag.

En kommunegaranti for et nyt lån er at betragte som en ny garanti. Garantistillelsen skal som udgangspunkt henregnes til kommunens låntagning, og kræver dermed låneramme eller alternativt deponering af et tilsvarende beløb.

På baggrund af det fremsendte driftsbudget for 2016 vurderes der ikke at være umiddelbar risiko for, at garantien vil blive udløst. Såfremt Bornholms Efterskole fremadrettet kan have fuldt elevtal må det forventes, at skolen kan betale ydelserne på lånet.

Supplerende sagsfremstilling og/eller Administrativ tilføjelse

-

Punkt 13: Likviditetsoversigter pr. 31. december 2015

Bilag

Beholdninger pr. 31. december 2015

Grafisk oversigt over udviklingen i beholdninger

Åbent punkt

13 Likviditetsoversigter pr. 31. december 2015

00.32.18G01-0003

Behandling	Mødedato	Åbent punkt	Lukket punkt
Økonomi- og Planudvalget	19-01-2016	2	
Kommunalbestyrelsen	28-01-2016	13	

Hvem beslutter

Økonomi- og Planudvalget til efterretning

Kommunalbestyrelsen til efterretning

Resumé

Oversigter over kassebeholdning og udvikling i beholdninger pr. 31. december 2015.

Indstilling og beslutning

Teknik- og økonomidirektøren indstiller,

- at likviditetsoversigterne tages til efterretning.

Økonomi- og Planudvalget den 19. januar 2016:

Indstillingen anbefales.

Kommunalbestyrelsen den 28. januar 2016:

Taget til efterretning.

Sagsfremstilling

I henhold til retningslinjerne for økonomistyring forelægges Økonomi- og Planudvalget og Kommunalbestyrelsen hver måned oversigter over udviklingen i kassebeholdningen.

Den første oversigt viser den faktiske beholdning ultimo december (99,8 mio.), den gennemsnitlige kassebeholdning over de seneste 365 dage (188,1 mio.), den beregnede kassebeholdning pr. 31. december 2015 (-34,1 mio.) og den forventede faktiske kassebeholdning ultimo 2015 (75,9 mio.).

Den anden oversigt viser grafisk udviklingen i den faktiske og den gennemsnitlige kassebeholdning opgjort dagligt fra 1. januar 2014 til 30. december 2015.

Bemærkninger til den faktiske kassebeholdning:

Den faktiske beholdning på 99,8 mio. kr. er uændret i forhold til sidste opgørelse pr. 31. november 2015. Der er normalt et fald i beholdningen i december måned, men dels er udlæggeret vedr. omfartsvejen på 7,2 mio. kr. indgået og dels er der optaget lån på 9,8 mio. kr. vedr. nye busser. Herudover har betalingen til leverandører været lavere i december sammenlignet med december i de seneste år.

Bemærkninger til den gennemsnitlige kassebeholdning:

Den gennemsnitlige beholdning på 188,1 mio. kr. forventes fortsat at være stigende. Indfrielse af restgælden på Slottet i Rønne vil først ske når aftalerne om brug af bygningerne som asylcenter udløber, og vil først få indvirkning på likviditeten fra tidspunktet for indfrielsen.

Bemærkninger til den beregnede kassebeholdning:

Den beregnede beholdning ultimo 2015 på -34,1 mio. kr. er beregnet på baggrund af den faktiske beholdning ultimo 2014, den budgetterede kasseforbrug i 2015 og afgivne tillægsbevillinger med kassevirkning vedrørende 2015 inkl. budgetoverførsler fra 2014 til. Den beregnede kassebeholdning forudsætter, at samtlige bevillinger, herunder også overførslerne fra 2014, anvendes i regnskabsåret 2015.

Beholdningerne er opgjort inkl. midlertidige deponeringer på 18,8 mio. kr.

Økonomiske konsekvenser

Den stigende kassebeholdning betyder, at renteindtægten fra de likvide aktiver ved budgetopfølgningen pr. 31. oktober 2015 er skønnet til at blive 4,7 mio. kr. eller 2,8 mio. kr. højere end budgetteret.

Supplerende sagsfremstilling og/eller Administrativ tilføjelse

-

Punkt 14: Rønne Havn A/S - ændring af vedtægter

Bilag

Vedtægter, Rønne Havn A/S

Åbent punkt

14 Rønne Havn A/S - ændring af vedtægter

08.00.00P24-0009

Behandling	Mødedato	Åbent punkt	Lukket punkt
Kommunalbestyrelsen	28-01-2016	14	

Hvem beslutter

Kommunalbestyrelsen beslutter

Resumé

Som led i professionalisering af bestyrelsesarbejdet har bestyrelsen for Rønne Havn A/S fremsat forslag om ændring af bestyrelsens sammensætning. Dette kræver en ændring af selskabets vedtægter, som behandles på ekstraordinær generalforsamling den 4. februar 2016.

Indstilling og beslutning

Kommunaldirektøren indstiller, at borgmesteren bemyndiges til at godkende forslag til vedtægtsændringer på ekstraordinær generalforsamling den 4. februar 2016.

Kommunalbestyrelsen den 28. januar 2016:

Godkendt.

Liste Ø kan ikke medvirke, idet de fortsat ønsker, at de politisk udpegede og dermed ejeren har flertal i bestyrelsen. Derudover vil reduktionen af politiske repræsentanter i bestyrelsen betyde, at repræsentationen bliver mindre pluralistisk, hvilket de ikke kan støtte.

Sagsfremstilling

Som led i professionalisering af bestyrelsesarbejdet har bestyrelsen for Rønne Havn A/S fremsat forslag om ændring af bestyrelsens sammensætning. Dette kræver en ændring af selskabets vedtægter, som behandles på ekstraordinær generalforsamling den 4. februar 2016.

Ændringen vil medføre en øget andel af bestyrelsesmedlemmer valgt på baggrund af deres særlige kompetencer, herunder erfaring og viden om havnedrift, krydstogtturisme, finansiering, styring af større byggeprojekter, bestyrelsesarbejde, ledelse og netværksdannelse. Dette er en nødvendig forudsætning for at hjemtage støtte og lån til investeringer, der kan fremtidssikre Rønne Havn som forsyningshavn på Bornholm.

Indkaldelse til ekstraordinær generalforsamling af 13. januar 2016 og gældende vedtægter er vedhæftet.

Bestyrelsen foreslår følgende ændringer af vedtægterne:

Eksisterende § 12

Til selskabets bestyrelse vælger generalforsamlingen 7 medlemmer. 5 af bestyrelsens medlemmer vælges af generalforsamlingen efter indstilling fra den til enhver tid værende Kommunalbestyrelse på Bornholm. 1 bestyrelsesmedlem vælges af generalforsamlingen efter indstilling fra DI's Regionalforening på Bornholm, og 1 medlem vælges af generalforsamlingen efter indstilling fra LO Sektion Bornholm.

Generalforsamlingen vælger endvidere en suppleant for hver enkelt af de valgte bestyrelsesmedlemmer. I tilfælde af et bestyrelsesmedlems længerevarende eller varige forfald, træder den pågældende suppleant i dennes sted.

Bestyrelsens medlemmer og deres suppleanter vælges for 4 år ad gangen. Genvalg kan finde sted.

De 5 bestyrelsesmedlemmer, der er indstillet af Kommunalbestyrelsen, udskiftes/genvælges ved førstkommande generalforsamling efter udløb af den siddende Kommunalbestyrelses valgperiode. De 2 bestyrelsesmedlemmer, der er valgt efter indstilling fra henholdsvis DI's Regionalforening på Bornholm og LO Sektion Bornholm, vælges således, at disse 2 bestyrelsesmedlemmer er på valg midt i de øvrige 5 bestyrelsesmedlemmers valgperiode.

Bestyrelsen har ret til at supplere sig med et (1) ekstra medlem, der har indsigt i og viden om professionel havnedrift.

Ny foreslået § 12

Til selskabets bestyrelse vælger generalforsamlingen i april 2016 udover de af Kommunalbestyrelsen på Bornholm i 2014 indstillede og valgte 5 bestyrelsesmedlemmer og det på generalforsamlingstidspunktet allerede valgte medlem med særlig indsigt i havnedrift, 2 bestyrelsesmedlemmer indstillet af henholdsvis DI Regionalforening på Bornholm (DI Bornholm) og LO Sektion Bornholm, begge med særlige kompetencer, viden om og/eller indsigt i den for selskabet valgte strategi for fremadrettet professionel havnedrift & -udvikling.

Indstilling fra henholdsvis DI Bornholm og LO Sektion Bornholm sker efter samarbejde med konsulenter.

Tillige vælges 2 yderligere bestyrelsesmedlemmer, indstillet af de af Bornholms Regionskommune, DI Bornholm og LO Sektion Bornholm, udpegede og af generalforsamlingen valgte bestyrelsesmedlemmer, idet udpegningen af disse ligeledes sker i samarbejde med konsulenter, og idet de foreslåede skal have særlige kompetencer, viden om og/eller indsigt i den for selskabet valgte strategi for fremadrettet professionel havnedrift & -udvikling.

Efter generalforsamlingen i 2016 består bestyrelsen dermed af følgende 10 medlemmer:

- 5 medlemmer udpeget af kommunalbestyrelsen
- 2 medlemmer med særlige kompetencer udpeget i samarbejde med LO Sektion Bornholm og DI Bornholm
- 2 medlemmer med særlige kompetencer udpeget af ovennævnte 7 medlemmer
- 1 medlem med særlige kompetencer valgt i 2014

Ved generalforsamlingen efter kommunalbestyrelsesvalget i 2018 vælges til selskabets bestyrelse i alt 9 medlemmer. 3 af bestyrelsens medlemmer vælges af generalforsamlingen efter indstilling fra den enhver tid værende Kommunalbestyrelse på Bornholm, og hvoraf borgmesteren og den fremtidige formand skal være blandt de tre foreslåede. 1 medlem vælges af generalforsamlingen efter indstilling af DI Bornholm i samarbejde med konsulenter, og 1 medlem vælges af generalforsamlingen efter indstilling af LO Bornholm, ligeledes i samarbejde med konsulenter, og idet medlemmerne skal have særlige kompetencer, viden om og/eller indsigt i den for selskabet valgte strategi for fremadrettet professionel havnedrift & -udvikling. 1 medlem vælges efter indstilling af selskabets medarbejdere og endelig vælges 3 medlemmer med særlige kompetencer, hvilke ligeledes indstilles, i samarbejde med konsulenter af bestyrelsesmedlemmerne, indstillet af henholdsvis Bornholms Regionskommune, DI Bornholm og LO Sektion Bornholm.

Efter generalforsamlingen i 2018 består bestyrelsen dermed af følgende 9 medlemmer:

- 3 medlemmer udpeget af kommunalbestyrelsen (Borgmesteren, bestyrelsesformand og endnu et medlem)
- 2 medlemmer med særlige kompetencer udpeget i samarbejde med LO Sektion Bornholm og DI Bornholm
- 3 medlemmer med særlige kompetencer udpeget af ovennævnte 5 medlemmer
- 1 medlem udpeget af medarbejderne i Rønne Havn A/S

Generalforsamlingen vælger en suppleant for hver af de Kommunalbestyrelsen indstillede og valgte bestyrelsesmedlemmer. Har et eller flere af disse bestyrelsesmedlemmer længevarende eller varigt forfald, træder en suppleant således i pågældendes sted.

Kommunalbestyrelsesindstillede bestyrelsesmedlemmer og de tre suppleanter for disse vælges for fire år ad gangen, mens de øvrige bestyrelsesmedlemmer vælges for to år ad gangen. Genvalg kan finde sted.

De kommunalbestyrelsesindstillede medlemmer udpeges hvert fjerde år ved den første generalforsamling efter kommunalbestyrelsesvalget, mens de øvrige medlemmer vælges hvert andet år. Udtræder et af disse bestyrelsesmedlemmer, indstilles der et nyt medlem og afholdes ekstraordinær generalforsamling derom.

Eksisterende § 13

Generalforsamlingen vælger bestyrelsens formand, mens bestyrelsen af sin midte vælger en næstformand. Generalforsamlingen fastsætter honorar til bestyrelsens formand og øvrige bestyrelsesmedlemmer. Bestyrelsen er beslutningsdygtig, når over halvdelen af dens medlemmer er til stede. De i bestyrelsen behandlede anliggender afgøres ved simpelt stemmeflertal. Ved stemmelighed er formandens eller i dennes fravær næstformandens stemme afgørende.

Bestyrelsen træffer ved en forretningsorden nærmere bestemmelser om udførelsen af sit hverv.

Ny foreslået § 13

Generalforsamlingen vælger bestyrelsens formand efter indstilling fra Kommunalbestyrelsen på Bornholm, mens bestyrelsen af sin midte vælger en næstformand. Generalforsamlingen fastsætter honorar til bestyrelsens formand og øvrige bestyrelsesmedlemmer. Bestyrelsen er beslutningsdygtig, når over halvdelen af dens medlemmer er til stede. De i bestyrelsen

behandlede anliggender afgøres ved simpelt stemmeflertal. Ved stemmelighed er formandens eller i dennes fravær næstformandens stemme afgørende.

Bestyrelsen træffer ved en forretningsorden nærmere bestemmelser om udførelsen af sit hverv.

Økonomiske konsekvenser

-

Supplerende sagsfremstilling og/eller Administrativ tilføjelse

-

Punkt 15: Udpegning af forsyningsfaglige bestyrelsesmedlemmer i Østkraft Holding A/S og Bornholms Forsyning A/S

Åbent punkt

15 Udpegning af forsyningsfaglige bestyrelsesmedlemmer i Østkraft Holding A/S og Bornholms Forsyning A/S

13.00.00G01-0020

Behandling	Mødedato	Åbent punkt	Lukket punkt
Kommunalbestyrelsen	28-01-2016	15	

Hvem beslutter

Kommunalbestyrelsen beslutter

Resumé

Kommunalbestyrelsen skal udpege 2 forsyningsfaglige medlemmer af bestyrelserne i Østkraft Holding A/S og Bornholms Forsyning A/S. De pågældende indvælges i bestyrelserne på ekstraordinære generalforsamlinger primo februar 2016.

Indstilling og beslutning

Kommunaldirektøren indstiller, at

- Der udpeges 2 forsyningsfaglige medlemmer til bestyrelserne i Østkraft Holding A/S og Bornholms Forsyning A/S efter indstilling fra bestyrelserne.
- Borgmesteren bemyndiges til at indvælge de pågældende personer i bestyrelserne på ekstraordinære generalforsamlinger i selskaberne primo februar 2016.

Kommunalbestyrelsen den 28. januar 2016:

ad a) Carsten Raad Petersen, HOFOR og Ulla Röttger, I/S Amagerforbrænding godkendt.
ad b) Godkendt.

Sagsfremstilling

Kommunalbestyrelsen besluttede på møde den 17. december 2015 at udskifte bestyrelserne i Østkraft Holding A/S og Bornholms Forsyning A/S, således at der frem til en forventet fusion i maj 2016 er personsammenfald blandt de generalforsamlingsvalgte bestyrelsesmedlemmer i de to bestyrelser.

Valget af to forsyningsfaglige medlemmer blev udskudt til kommunalbestyrelsens møde i januar 2016 for at give de nye bestyrelser lejlighed til at drøfte en indstilling til kommunalbestyrelsen. Bestyrelsernes indstilling vil foreligge på mødet den 28. januar 2016.

Det indstilles, at borgmesteren bemyndiges til at indvælge de pågældende personer i bestyrelserne for selskaberne på ekstraordinære generalforsamlinger, som afholdes primo februar 2016.

De forsyningsfaglige medlemmer vil tillige indgå i bestyrelserne i Bornholms Forsyning A/S' datterselskaber.

Økonomiske konsekvenser

-

**Supplerende sagsfremstilling og/eller
Administrativ tilføjelse**

-

Punkt 16: Ændring i udpegninger til bestyrelse, nævn og råd

Åbent punkt

16 Ændring i udpegninger til bestyrelse, nævn og råd

00.22.02A30-0018

Behandling	Mødedato	Åbent punkt	Lukket punkt
Kommunalbestyrelsen	28-01-2016	16	

Hvem beslutter

Kommunalbestyrelsen beslutter

Resumé

Kommunalbestyrelsen skal godkende nye medlemmer til bestyrelsen for NaturBornholm, Bevillingsnævnet, Det regionale Arbejdsmarkedsråd for Bornholm og Folkeoplysningsudvalget. Ændringen i posterne er ønsket af valggruppe 2, BCKOWØ.

Indstilling og beslutning

Valggruppe 2, BCKOWØ, indstiller

- At Linda Koefod Persson udpeges som medlem til bestyrelsen for NaturBornholm, i stedet for René Danielsson
- At Torben Rønne-Larsen udpeges som medlem af Bevillingsnævnet, i stedet for René Danielsson
- At Bente Johansen udpeges som medlem og Carl Ilsøe som suppleant til Det regionale arbejdsmarkedsråd for Bornholm, i stedet for Morten Riis og Bente Johansen (suppleant)
- At Morten Riis udpeges til medlem af Folkeoplysningsudvalget, i stedet for René Danielsson

Kommunalbestyrelsen, den 28. januar 2016:

Godkendt.

Sagsfremstilling

Valggruppe 2, BCKOWØ indstiller at følgende ændringer godkendes af kommunalbestyrelsen:

”Det Regionale Arbejdsmarkedsråd: Morten Riis (Ø) afgiver pladsen - og Bente Johansen (R) afgiver suppleantpladsen.

Det Regionale Arbejdsmarkedsråd: Nyt medlem: Bente Johansen (R). Ny suppleant: Carl Ilsøe (W).

Bevillingsnævnet: René Danielsson (O) afgiver pladsen.

Bevillingsnævnet: Nyt medlem: Torben Rønne-Larsen (O).

Bestyrelsen for Natur Bornholm: René Danielsson (O) afgiver pladsen.
Bestyrelsen for Natur Bornholm: Nyt medlem: Linda Kofoed Persson (O).

Folkeoplysningsudvalget: René Danielsson (O) afgiver pladsen.
Folkeoplysningsudvalget: Nyt Medlem: Morten Riis (Ø)."

Valggruppe 2, BCKOWØ har udpegningsretten

Økonomiske konsekvenser

-

Supplerende sagsfremstilling og/eller Administrativ tilføjelse

-

Punkt 17: Frivillig Forum, udpegning af medlem

Bilag

Udkast til vedtæfter for Frivillig Forum Bornholm

Indkaldelse til stiftende generalforsamling, Frivillig Forum

Åbent punkt

17 Frivillig Forum, udpegning af medlem

00.17.00A08-0002

Behandling	Mødedato	Åbent punkt	Lukket punkt
Kommunalbestyrelsen	28-01-2016	17	

Hvem beslutter

Kommunalbestyrelsen beslutter.

Resumé

Der skal udpeges et medlem og en stedfortræder til bestyrelsen for sammenslutningen "Frivillig Forum Bornholm" (FFB).

Indstilling og beslutning

Kommunaldirektøren indstiller,

- a) at formanden for Social- og Sundhedsudvalget udpeges som kommunalbestyrelsens medlem af FFB, og
- b) at formanden for Fritids- og Kulturudvalget udpeges som stedfortræder

Kommunalbestyrelsen, den 28. januar 2016:

Godkendt.

Sagsfremstilling

På sit møde den 27. maj 2015 tiltrådte Kommunalbestyrelsen sig den fælles politik for frivillighed og aktivt medborgerskab. Kommunalbestyrelsen var repræsenteret ved det første møde den 18. august 2015 mellem alle de organisationer, der indtil da havde tiltrådt den fælles politik.

På mødet blev der nedsat en arbejdsgruppe til at udarbejde vedtægter, forberede og indkalde til en stiftende generalforsamling for "Frivillig Forum".

Af udkastet til vedtægter foreslås det at Kommunalbestyrelsen har en fast plads i en syv personers bestyrelse, samt udpegningen af dette medlem følger valgperioden.

Økonomiske konsekvenser

Ingen.

Supplerende sagsfremstilling og/eller Administrativ tilføjelse

Ingen.

Punkt 18: Orientering fra formanden

Åbent møde

18 Orientering fra formanden

00.01.00I00-0027

Behandling	Mødedato	Åbent punkt	Lukket punkt
Kommunalbestyrelsen	28-01-2016	18	

Kommunalbestyrelsen den 28. januar 2016:

Givet.