

REFERAT Erhvervs- og Beskæftigelsesudvalget 2014-2017 d. 25-11-2015

Mødedato Onsdag d. 25. november 2015 kl. 00:00

Mødested Mødelokale 1, Vibegård, Vibegårdsvej 2, Rønne

Indholdsfortegnelse

Fraværende og bemærkninger til dagsorden.....	3
Budgetopfølgning pr. 31. oktober 2015, Erhvervs- og Beskæftigelsesudvalget.....	5
Beskæftigelsesplan 2016.....	9
Styrket samarbejde mellem virksomhederne og uddannelserne.....	14
Status på virksomhedsbesøg 2015.....	18
Integration - tilførsel af ressourcer.....	22
Patientrejser.....	26
Koordinering med andre politikområder.....	29
Evalueringsrapport af hjerneskadeprojekt.....	31
Sager til orientering.....	36
Sager til høring i Ældreråd og Handicapråd.....	38
Eventuelt.....	40

Punkt 1: Fraværende og bemærkninger til dagsorden

Åbent punkt

1 Fraværende og bemærkninger til dagsorden

85.02.02G00-0009

Behandling	Mødedato	Åbent punkt	Lukket punkt
Erhvervs- og Beskæftigelsesudvalget	25-11-2015	1	

Fraværende

Jonna Nielsen

Per Ole Petersen

Bemærkninger til dagsordenen

Ingen.

Maria Fromseier Kjærgaard forlod mødet kl. 16,30 under behandling af punkt 10.

Punkt 2: Budgetopfølgning pr. 31. oktober 2015, Erhvervs- og Beskæftigelsesudvalget

Bilag

Driftsopfølgning på afdelingsniveau

Åbent punkt

2 Budgetopfølgning pr. 31. oktober 2015, Erhvervs- og Beskæftigelsesudvalget

00.30.14G01-0049

Behandling	Mødedato	Åbent punkt	Lukket punkt
Erhvervs- og Beskæftigelsesudvalget	25-11-2015	2	

Hvem beslutter

Erhvervs- og Beskæftigelsesudvalget indstiller
Økonomi- og Planudvalget indstiller
Kommunalbestyrelsen beslutter

Resumé

Budgetopfølgningen pr. 31. oktober viser for Erhvervs- og Beskæftigelsesudvalgets områder et forventet regnskab, der udviser et mindreforbrug på 2,7 mio. kr. på den overførbare bevilling i 2015. Set under et er der fra 2014 overført et overskud på 13,3 mio. kr., dermed forventes årets resultat at blive et overskud på 16,0 mio. kr. I forhold til budgetopfølgningen pr. 30. april 2015 er der tale om en forbedring af forventningen til resultatet på 5,6 mio. kr.

På den ikke-overførbare bevilling forventes samlet set et mindreforbrug på 13,8 mio. kr. i 2015. Der er således generelt set en meget positiv udvikling på området, som dels kan tilskrives den aktive beskæftigelsesindsats og dels skyldes konjunkturrelle forbedringer.

Indstilling og beslutning

Teknik- og økonomidirektøren indstiller

- at budgetopfølgningen tages til efterretning
- at det indstilles til kommunalbestyrelsen at der meddeles tillægsbevilling på 2.500.000 kr. til den ikke-overførbare bevilling 41 uddannelse og beskæftigelse, finansieret af den overførbare bevilling 41 uddannelse og beskæftigelse
- at det indstilles til kommunalbestyrelsen at der meddeles negativ tillægsbevilling på i alt 16.275.000 kr. på den ikke-overførbare bevilling som anført i tabel 1, beløbet tilføres de likvide midler

Erhvervs- og Beskæftigelsesudvalget, den 25. november 2015:

- Taget til efterretning.
- Anbefales.
- Anbefales.

Sagsfremstilling

I henhold til retningslinjerne for økonomistyring i Bornholms Regionskommune, gennemføres budgetopfølgning pr. 31. oktober 2015. I 2015 gennemføres budgetopfølgning vedr. budget 2015, pr. 30. april og 31. oktober, samt en administrativ budgetopfølgning pr. 31. juli, og som forsøg pr. 31. januar 2016.

Mer-/mindreforbrug angiver afvigelser i forhold til det korrigerede budget 2015 ekskl. overførsler fra 2014.

Over-/underskud angiver afvigelser i forhold til det korrigerede budget 2015, dvs. inkl. overførsler fra 2014.

Af bilag 1 fremgår budgetopfølgning på driften

Drift

For den del af **Center for Erhverv og Beskæftigelse**, som vedr. Social- og Sundhedsudvalget forventes samlet set et mindreforbrug på 9,6 mio. kr. på den ikke overførbare bevilling i 2015.

I forhold til budgetopfølgningen pr. 30. april er der tale om en forbedring af forventningen til resultatet på 4,8 mio. kr.

Det er tendensen fra 2014 på førtidspensionsområdet som ser ud til at fortsætte i 2015 og som medfører det forventede mindreforbrug.

For den del af **Center for Erhverv, Uddannelse og Beskæftigelse** som vedr. Erhvervs- og Beskæftigelsesudvalget, forventes samlet set et mindreforbrug på 2,7 mio. kr. Samlet set er der overført et overskud på 12,3 mio. kr., dermed forventes årets resultat at blive et overskud på 16,0 mio. kr.

I forhold til budgetopfølgningen pr. 30. april er der tale om en forbedring af forventningen til resultatet på 5,6 mio. kr.

På den ikke-overførbare bevilling forventes samlet set et mindreforbrug på 13,8 mio. kr. i 2015.

I forhold til budgetopfølgningen pr. 30. april er der tale om en forbedring af forventningen til resultatet på 1,1 mio. kr.

Økonomiske konsekvenser

Det forventede regnskab på Erhvervs- og Beskæftigelsesudvalgets områder viser pr. 31. oktober samlet set et mindreforbrug på 2,7 mio. kr. på den overførbare bevilling. Set under et er der overført et overskud fra 2014 på 13,3 mio. kr., dermed forventes årets resultat at blive et overskud på 16,0 mio. kr.

På den ikke-overførbare bevilling forventes samlet set et mindreforbrug på 13,8 mio. kr.

Tabel 1: Driftsopfølgning pr. 31. oktober 2015

Beløb i 1.000 kr.	Forventet mer-/mindreforbrug i 2015		Overført fra 2014	Forventet resultat i 2015 (+overskud /-underskud)	
	Overførbare	Ikke-overførbare		Overførbare	Ikke-overførbare
Center for Erhverv, Uddannelse	2.730	13.775	13.256	15.986	13.775

og Beskæftigelse					
41 Uddannelse og beskæftigelse	1.430	13.775	3.542	4.972	13.775
42 Erhverv	1.300		9.714	11.014	
Erhvervs- og Beskæftigelsesudvalget	2.730	13.775	13.256	15.986	13.775

Note: Merforbrug angives med negativt fortegn

Tabel 2: Sammenligning af forventet mer-/mindreforbrug med tidligere opfølgning

Beløb i 1.000 kr.	Forventet mer-/mindreforbrug i 2015 ekskl. overførsler Overførbar			Forventet mer-/mindreforbrug i 2015 Ikke-overførbar		
	30. apr.	31. okt.	Ændring	30. apr.	31. okt.	Ændring
Center for Erhverv, Uddannelse og Beskæftigelse	-2.886	2.730	5.616	12.708	13.775	1.066
41 Uddannelse og beskæftigelse	-2.386	1.430	3.816	12.708	13.775	1.066
42 Erhverv	-500	1.300	1.800			
Erhvervs- og Beskæftigelsesudvalget	-2.886	2.730	5.616	12.708	13.775	1.066

Note: Merforbrug angives med negativt fortegn

Supplerende sagsfremstilling og/eller Administrativ tilføjelse

-

Punkt 3: Beskæftigelsesplan 2016

Bilag

Tidsplan for Beskæftigelsesplan 2016

Beskæftigelsespolitiske mål for 2016

Beskæftigelsesplan 2016 endelig version

Åbent punkt

3 Beskæftigelsesplan 2016

15.00.15P15-0003

Behandling	Mødedato	Åbent punkt	Lukket punkt
Erhvervs- og Beskæftigelsesudvalget	19-08-2015	4	
Fritids- og Kulturudvalget	16-09-2015	4	
Erhvervs- og Beskæftigelsesudvalget	25-11-2015	3	

Hvem beslutter

Erhvervs- og Beskæftigelsesudvalget indstiller
Social- og Sundhedsudvalget indstiller
Teknik- og Miljøudvalget indstiller
Børne- og Skoleudvalget indstiller
Fritids- og kulturudvalget indstiller
Erhvervs- og Beskæftigelsesudvalget orienteres
Økonomi- og Planudvalget orienteres
Kommunalbestyrelsen beslutter

Resumé

Center for erhverv, uddannelse og beskæftigelse foreslår, at udarbejdelsen af Beskæftigelsesplan 2016 tager udgangspunkt i de mål som Erhvervs- og Beskæftigelsesudvalget allerede har peget på som særlige indsatsområder, de indsatsområder beskæftigelsesministeren udpeger som følge af beskæftigelsesreformen, samt at inspiration til Beskæftigelsesplanen hentes i dialog med aktører på beskæftigelsesområdet.

Indstilling og beslutning

Kommunaldirektøren indstiller, at udkast til Beskæftigelsesplan 2016 godkendes til videre bearbejdning.

Erhvervs- og Beskæftigelsesudvalget, den 19. august 2015:

Godkendt til videre bearbejdning, medlemmernes kommentarer medtages i den videre bearbejdning.

Social- og Sundhedsudvalget, den 14. september 2015:

Drøftet, idet det anbefales Erhvervs- og Beskæftigelsesudvalget, at der arbejdes med tidligere og konkret inddragelse af de relevante parter.

Teknik- og Miljøudvalget, den 14. september 2015:
Drøftet.

Børne- og Skoleudvalget, den 15. september 2015:
Drøftet.

Fritids- og Kulturudvalget, den 16. september 2015:
Drøftet, idet Erhvervs- og Beskæftigelsesudvalget opfordres til at indtænke aktører på fritids- og kulturområdet som samarbejdspartnere.

Kommunaldirektøren indstiller,

- Beskæftigelsesplan 2016 til orientering

Erhvervs- og Beskæftigelsesudvalget, den 25. november 2015:
Anbefales til kommunalbestyrelsens godkendelse.

Sagsfremstilling

Regeringen, Venstre, Dansk Folkeparti og Det Konservative Folkeparti indgik den 18. juni 2014 et forlig om at reformere hele beskæftigelsesindsatsen.

Beskæftigelsesreformen udmøntes gennem to lovforslag, hvoraf det ene er en helt ny lov, der skal erstatte lov om ansvaret for og styringen af den aktive beskæftigelsesindsats. Ved lovforslaget afbureaukratiseres arbejdsprocesser i kommunerne for så vidt angår beskæftigelsespolitiske mål og beskæftigelsesplaner.

Det betyder, at kommunerne ikke længere skal udarbejde beskæftigelsesplanen efter en bestemt skabelon, som er givet fra centralt hold. Kommunerne får derved mere indflydelse på form og indhold i beskæftigelsesplanen fremadrettet.

Loven trådte i kraft 1. januar 2015.

Beskæftigelsesplanen 2016 indeholder målsætninger for de nationale beskæftigelsespolitiske mål (ministermålene) samt lokale mål, strategier og indsatsområder, som besluttes af Erhvervs- og beskæftigelsesudvalget.

Endelig Beskæftigelsesplan for 2016 behandles og vedtages af kommunalbestyrelsen senest 31. december 2015.

Beskæftigelsesministeren har udmeldt følgende beskæftigelsespolitiske mål for 2016:

Flere unge skal have en uddannelse

Uddannelse er en afgørende forudsætning for at opnå og fastholde en solid tilknytning til arbejdsmarkedet – både nu og i fremtiden.

Derfor skal der forsat være fokus på at understøtte kontanthjælpsreformens intention om, at unge ikke bare påbegynder, men også gennemfører en ordinær uddannelse, der kan give dem de nødvendige kompetencer til at komme i beskæftigelse og dermed kunne forsørge sig selv og sin familie. Nytilkomne unge indvandrere og flygtning under 30 år uden uddannelse skal fremover fra starten af integrationsprogrammet have en indsats med uddannelsesfokus. For

unge med særlige faglige, sociale eller helbredsmæssige behov, herunder unge med funktionsnedsættelser, skal der være den nødvendige hjælp og støtte til at opnå en uddannelse.

Borgere i udkanten af arbejdsmarkedet

Borgere på kanten af arbejdsmarkedet skal tættere eller ind på arbejdsmarkedet bl.a. gennem en styrket tværfaglig indsats

Beskæftigelsesgraden er betydelig lavere blandt nogle grupper end andre. Det gælder eksempelvis for personer med funktionsnedsættelser, herunder psykiske lidelser, samt gruppen af indvandrere og flygtninge. Årsagen kan blandt andet være, at nogle borgere på kanten af arbejdsmarkedet har sammensatte problemer, der kræver en tværfaglig indsats. Det er således afgørende for implementeringen af både reformen af førtidspension og fleksjob, kontanthjælpsreformen, reformen af sygedagpenge og en styrket integrationsindsats for nytilkomne flygtninge og familiesammenførte, at kommunerne prioriterer en forebyggende, helhedsorienteret og tværfaglig indsats – især for disse grupper.

Det skal blandt andet understøtte, at flere kan deltage i forløb på virksomheder og dermed styrke chancen for på sigt at få et ordinært job.

Langtidsledigheden skal bekæmpes

Langtidsledigheden er fortsat en stor udfordring, idet borgere, der tilbringer længere perioder i ledighed, har sværere end andre ved at genvinde fodfæste på arbejdsmarkedet. Det gælder særligt seniorer og personer uden en erhvervskompetencegivende uddannelse, der har en større risiko for at ende i langtidsledighed end andre ledige. Udfordringen med langtidsledighed skal ses i lyset af den toårige dagpengeperiode, der stiller yderligere krav om en tidlig og forebyggende indsats.

Beskæftigelsesreformen har som et væsentligt formål at forebygge og nedbringe langtidsledigheden gennem en tidlig og individuel indsats, der kan ruste den enkelte til varig beskæftigelse. Det forudsætter blandt andet en styrket indsats for målrettet at opkvalificere og uddanne de ledige, der har mindst uddannelse, så de får de nødvendige kompetencer og kan komme tilbage på arbejdsmarkedet.

Indsatsen for bedre match mellem arbejdsløse og virksomheder skal styrkes

Der er behov for at styrke jobcentrenes samarbejde med virksomhederne for herigennem at kunne levere en proaktiv og systematisk hjælp til rekruttering af arbejdskraft samt uddannelse og opkvalificering. Der er også et stærkt behov for at arbejde målrettet med at undgå fremtidig flaskehalse på arbejdsmarkedet. Et godt samarbejde mellem jobcenter og virksomhederne er desuden afgørende for at kunne tilbyde flere udsatte borgere en virksomhedsrettet indsats samt at fastholde personer med nedsat arbejdsevne eller sygdom på deres arbejdsplads.

Der stilles ikke formkrav til fastsættelse af kvantitative mål i beskæftigelsesplanen for 2016.

Strategien for den samlede beskæftigelsesindsats for Bornholms Regionskommune vil være et samspil mellem:

- Beskæftigelsespolitiske visioner og mål, der er fastsat i Bornholms Regionskommune
- De politiske rammebetingelser, herunder beskæftigelsesministerens udmelding om de centralt udmeldte og konkrete fastsatte mål og visioner.
- Samarbejdsaftaler mellem CEUB og virksomheder og andre aktører mfl.
- Beskæftigelsesplanen for Bornholms Regionskommune
- Inddragelse af tværfaglige samarbejdspartnere ex Beskæftigelsesregionen, Kommunernes Landsorganisation og udbetaling Danmark.

Og fremgår af vedlagte bilag "Udkast til Beskæftigelsesplan 2016".

I ovenstående indgår implicit overordnede værdier og visioner, der er gældende for Bornholms Regionskommune samt hensyntagen til øvrige tværgående politikker og strategier.

Tidshorisont:

December 2015: Kommunalbestyrelsen vedtager beskæftigelsesplan for 2016.

Januar 2016: Det regionale Arbejdsmarkedsråd orienteres om beskæftigelsesplan 2016 og efterfølgende offentliggøres planen.

Økonomiske konsekvenser

-

Supplerende sagsfremstilling og/eller Administrativ tilføjelse

Administrativ tilføjelse pr. 10. november 2015:

Endelig version af Beskæftigelsesplanen 2016 udsendes til orientering for Erhvervs- og Beskæftigelsesudvalget efter indarbejdelse af høringssvar fra:

- Erhvervs- og Beskæftigelsesudvalget
- Handicaprådet
- Social- og Sundhedsudvalget
- Teknik- og Miljøudvalget
- Børne- og Skoleudvalget
- Fritids- og Kulturudvalget

Videresendes herefter til orientering for Økonomi- og Planudvalget og til godkendelse i kommunalbestyrelsen i december 2015.

Opfølgning af Beskæftigelsesplan 2016:

Erhvervs- og beskæftigelsesudvalget er ansvarlig for opfølgning således:

- Langsigtede mål – årligt
- Delmål – løbende
- Endelig opfølgning langsigtede mål – medio 2017

Center for Erhverv, Uddannelse og Beskæftigelser er ansvarlig for:

- Løbende opgør og tilvejebringe relevant data
- Gennemføre tilfredsundersøgelse med relevante brugergrupper

Beskæftigelsesplan 2016 bygger videre på den aktive beskæftigelsesindsats Erhvervs- og Beskæftigelsesudvalget har prioriteret, med fokus på tidlig indsats, virksomhedsrettede tilbud og kompetencegivende uddannelse/kurser hvor det er relevant, og som specielt i 2014/2015 har vist sig at være effektiv. Borgerne kommer hurtigere i job og er kortere tid på offentlig forsørgelse, med deraf faldende udgifter for kommunen.

Punkt 4: Styrket samarbejde mellem virksomhederne og uddannelserne

Åbent punkt

4 Styrket samarbejde mellem virksomhederne og uddannelserne

00.17.00G01-0013

Behandling	Mødedato	Åbent punkt	Lukket punkt
Erhvervs- og Beskæftigelsesudvalget	25-11-2015	4	

Hvem beslutter

Erhvervs- og Beskæftigelsesudvalget

Resumé

Forslag til prioritering af tre konkrete indsatser der har til formål, at styrke de bornholmske virksomheders konkurrenceevne i forhold til at tiltrække kvalificeret arbejdskraft. Kvalificeret arbejdskraft er afgørende for virksomhedernes vækstmuligheder og dermed er de "rette" kompetencer også vigtige for Bornholm som samfund. De tre konkrete indsatser er: 1) skabelse og koordinering af Bornholmsk ide-bank, 2) udvikling og opbygning af et studenterinnovationshus og 3) udvikling af koncept og understøttelse af sommerskoler på Bornholm.

Indstilling og beslutning

Kommunaldirektøren indstiller,

- a) at indsatsen tages til efterretning og godkender prioriteringen af indsatsen
- b) at udvalget drøfter, hvordan indsatsen evt. kan understøttes i de kommende år

Erhvervs- og Beskæftigelsesudvalget, den 25. november 2015:

- a) Indsatsen taget til efterretning, og prioriteringen af indsatsen godkendt.
- b) Drøftet. Indsatsen kan f.eks. understøttes gennem partnerskaber med Bright Park eller andre.

Sagsfremstilling

For at sikre en optimal udnyttelse af ressourcerne i Uddannelse og Erhvervsudvikling i Center for Erhverv, uddannelse og beskæftigelse og sikre en indsats på det uddannelsespolitiske område, efter at opgaverne fra Bornholms Akademi er overgået til Bornholms Regionskommune, forslås der en tre delt indsats.

Konkurrencen om den kvalificerede arbejdskraft skærpes i de kommende år. De bornholmske virksomheders evne til at tiltrække kvalificeret arbejdskraft bliver afgørende for vækstmulighederne på øen. Bornholms geografiske placering og demografi udgør en udfordring der vanskeliggør rekrutteringen af kvalificeret arbejdskraft. Der er behov for konkrete tiltag der kan understøtte, at virksomhederne fremadrettet kan tiltrække efterspurgte kompetencer.

Studerende ved de videregående uddannelsesinstitutioner besidder ved endt uddannelse de kompetencer der efterspørges på Bornholm, både nu og fremadrettet. De danske videregående uddannelsesinstitutioner bliver i stigende grad mødt af krav om øget virksomhedssamarbejde. Samtidigt viser en ny undersøgelse, at dimitterende studerende er markant mere tilbøjelige til at flytte efter et job end færdiguddannede med nogle års anciennitet. Det gør de dimitterende studerende til en attraktiv målgruppe, der samtidigt besidder den nyeste forskningsbaseret viden.

Forudsætningerne er til stede for at koble de to områder tættere sammen – hvilket er værd at forfølge ved at igangsætte nye tiltag. Center for Erhverv, Uddannelse og Beskæftigelse fik i juli virksomhedsoverdraget Bornholms Akademi, hvilket koblet med den virksomhedsrettede indsats i centret, herunder det tætte samarbejde med BCB og Væksthuset, giver nye og stærke muligheder for en indsats på området mellem uddannelser og erhvervsliv.

Uddannelse og Erhvervsudvikling i Center for Erhverv, Uddannelse og Beskæftigelse ønsker at igangsætte en række sammenhængende indsatser med det formål at sikre flest mulige bornholmske virksomheder kan tiltrække kvalificeret arbejdskraft.

En stor andel af landets videregående uddannelsesinstitutioner understøtter muligheden for samarbejde med virksomheder – såvel offentlige som private. Det gør sig både gældende i forbindelse med praktikperioder, der kan være en fast del af uddannelsen eller som et aktivt tilvalg af den studerende. Ligesom det gør sig gældende i forbindelse med fx specialeprojekter. I begge situationer sætter de studerende deres viden og kompetencer i spil i relation til virksomhedernes specifikke problemstillinger – hvorved de skaber værdi for, og innovation i, virksomhederne.

Projektsamarbejde eller praktik i virksomhederne er, udover muligheden for at tilføre virksomheden ny viden, en oplagt mulighed for at skabe et netværk i uddannelsesmiljøerne. Et netværk, hvorfra det fremadrettet er muligt at tiltrække kvalificeret arbejdskraft til virksomheden.

Uddannelse og Erhvervsudvikling ønsker derfor at igangsætte tiltag der kan bidrage til at der bliver skabt kontakt mellem studerende og virksomheder, gennem bl.a. en "ide-bank", samt arbejde for at få skabt faciliteter der understøtte studerendes midlertidige ophold på øen, der ellers kan udgøre en barriere. Endelig vil Uddannelse og Erhvervsudvikling gennem sommerskoler søge at skabe en platform for tættere samarbejde mellem virksomheder og studerende. De tre tiltag præsenteres kort nedenfor:

- Bornholmsk "Ide-bank". Den bornholmske Ide-bank skal indeholde (korte) beskrivelser af konkrete problemstillinger, udfordringer og/eller ideer som virksomhederne ønsker, skal analyseres, testes eller på anden måde sættes i spil overfor studerende. Uddannelse og Erhvervsudvikling vil indledningsvist i samarbejdet koordinere kontakten mellem studerende og virksomheder.
- Studenter-innovationshus på Bornholm. Et studenter-innovationshus skal understøtte rammerne for at kunne tiltrække studerende fra landets uddannelsesinstitutioner. Konkret vil huset bestå af en række overnatnings- og kontorfaciliteter, som (udenøs) studerende der medvirker i et samarbejde med øens virksomheder kan benytte, mens de er på Bornholm i relation til projektet. Virksomhederne der medvirker, vil i mindre omfang bidrage økonomisk til driften af huset. Uddannelse og Erhvervsudvikling vil stå for at udvikle/opbygge huset i samarbejde med relevante aktører (eksempelvis virksomheder, BRK ejendomme eller boligselskaber). Dette projekt vil skulle opbygges over tid, hvor der aktuelt arbejdes på et samarbejde med et boligselskab om at udbyde særlige

overnatningsmuligheder til denne gruppe af studerende, ligesom projektet vil være afhængigt af ekstern finansiering.

- Sommerskoler. Sommerskoler er kompetencegivende kurser (ECTS-givende) der udbydes af de videregående uddannelsesinstitutioner, hvor virksomhedssamarbejde om udvikling og innovation bliver mere og mere anvendt. Sådanne sommerskoler skaber netværk mellem studerende og virksomheder, samtidigt med at kendskabet til Bornholm som mulig arbejdsplads udbredes.

Økonomiske konsekvenser

Indsatsen har ingen økonomiske konsekvenser her-og-nu. Men der vil forventeligt være et behov for i det kommende år at søge midler i fx Vækstforum til opbygning og fastholdelse af indsatsen på sigt. Indsatsen er ressourcekrævende og realiseringen af studenter-innovationshuset kan medføre et behov for tilførsel af midler og/eller evt. garantistillelse.

Supplerende sagsfremstilling og/eller Administrativ tilføjelse

-

Punkt 5: Status på virksomhedsbesøg 2015

Åbent punkt

5 Status på virksomhedsbesøg 2015

15.00.20A00-0007

Behandling	Mødedato	Åbent punkt	Lukket punkt
Erhvervs- og Beskæftigelsesudvalget	25-11-2015	5	

Hvem beslutter

Erhvervs- og Beskæftigelsesudvalget

Resumé

Med start primo maj 2015 er der planlagt virksomhedsbesøg fredage, kl. 09,00 – 09,45.

Deltagerne er 2 medlemmer af udvalget, på skift, samt kommunaldirektør og erhvervschef for Business Center Bornholm. I mødet gives en status på virksomhedsbesøgene.

Indstilling og beslutning

Kommunaldirektøren indstiller,

- at orienteringen tages til efterretning

Erhvervs- og Beskæftigelsesudvalget, den 25. november 2015:

Taget til efterretning.

Sagsfremstilling

Udvalget har på tværs af besøgene fået en række input til det videre arbejde i både Erhvervs- og Beskæftigelsesudvalget og Teknik- og Miljøudvalget. Alle input og spørgsmål er videregivet til administrationen og besvaret efterfølgende og det fremgår nedenfor hvis der er taget konkrete initiativer.

Samarbejde med jobcenteret

Der er stor variation i samarbejdet med jobcenteret og generelt tilfredshed der hvor der er samarbejde. Nogle små virksomheder afviser dog helt at ville tage ledige i praktik eller flexjob. Andre gør meget ud af at have lærlinge, praktikanter og flexjobbere. En ejer giver udtryk for vigtigheden af at optjeningen til ret til dagpenge tager for lang tid. Dette er efterfølgende aftalt ændret på nationalt plan.

Brug af lokale erhvervsservice

Med få undtagelser har de besøgte virksomheder generelt få medarbejdere. Ejerne giver udtryk for, at det kan være svært at få skabt tid til rådgivning og sparring som gives af fx Business Center Bornholm om områder som it, hjemmesider, organisering eller markedsføring. Dette betyder at nogle virksomheder ikke får udviklet deres forretningsområder, skabt mere

omsætning og ansat flere medarbejdere. De der har brugt tilbuddene er imidlertid tilfredse med det. Der har været enkelte forespørgsler på at købe jord til udvidelser af produktion og det bliver tydeligt at de produktionsvirksomheder der har mest aktivitet er underleverandører til de største produktionsvirksomheder på øen og derfor sårbare når en virksomhed som Marel lukker ned.

Arbejdskraft

Virksomhederne giver udtryk for at det er en stor beslutning at ansætte nye medarbejdere og afskedige medarbejdere. De medarbejdere der er ansatte i bornholmske virksomheder er typisk meget tæt knyttet til ejer, kolleger og virksomheder og det indgår derfor i virksomhedens overvejelser om at give tilbud på opgaver, hvorvidt de har ønske om at indlemme nye medarbejdere i det nære fællesskab, som virksomheden er og er det deres vurdering at sådanne medarbejdere ikke findes lokalt afstår de fra at udvide. Der gives udtryk for stor efterspørgsmål på faglærte indenfor metalområdet.

De virksomheder som mangler specialiseret arbejdskraft spiller ind med ønsker om fornyet indsats for tilflytning og eks. pendlerhotel.

Byggesagsbehandling

Byggesagsbehandling er på to af de første besøg omtalt som langsommelig og besværlig og en oplevelse af, at der er fokus på at finde fejl frem for løsninger. Virksomhederne mener at der skal opnormeres i kommunen og dette har været en del af budgetaftalen for 2016 ligesom der i oktober er fundet finansiering i TMU på overarbejde, så de politisk fastsatte sagsbehandlingstider er opnåelige. Det er for tidligt at vurdere effekten.

Prisnedsættelser på fragt

En stor andel af de besøgte virksomheder spurgte udvalget, hvornår og hvordan prisnedsættelser på fragt ville slå igennem. Da prisnedsættelsen er sket fra 1. juni 2015 har borgmester og administration holdt dialogmøde med de største vognmandsvirksomheder på øen og taget kontakt til de største erhvervsorganisationer for at kunne forberede en analyse til Trafikkontaktrådet om effekten af fragtprisnedsættelserne. Virksomhederne har fået den tilbagemelding at der ikke er adgang til faste prislister og at prisreduktioner skal forhandles med transportøren.

Der er ærgrelse over at prisnedsættelsen på fragt ikke omfatter tomme busser. Dette er korrekt og vil formentlig ikke blive ændret, da den politiske aftale ikke omfatter ændringer på området i denne omgang. Bemærkningerne tages med videre til Trafikkontaktrådet.

Uddannelse på Campus

Der er efterspørgsel på efteruddannelse på Campus i vintermånederne for håndværkere. Det er Campus orienteret om.

Sociale klausuler

En virksomhed foreslår en nedre grænse for anvendelsen af sociale klausuler på anlægsområdet og giver udtryk for at det kan være vanskeligt at blive kunde hos kommunen som mindre virksomhed. Kommunen har med baggrund i denne og andre tidligere henvendelser iværksat arbejde med at udvikle en applikation til telefonen hvor håndværkerne kan tilmelde sig, så der er fuld offentlighed om de mindre håndværkeropgaver og mulighed for at byde på dem.

Virksomheder på Nexø Havn

Virksomhederne på Nexø Havn har det fælles træk at de tidligere var leverandører til et stærkt fiskerierhverv og hver især har fundet nye veje, nye produkter og nye kunder og bibeholdt et navn der vidner og deres oprindelige opgaver. En evt. udvidelse af havbruget og fastholdelse af lakseklækkeriet vil have en påvirkning for havnene fremover og vil få indflydelse på deres fremtid. National og europæisk regulering fylder stadig meget for erhvervsmulighederne i dette område.

Følgende virksomheder er besøgt siden mai:

Blomsterverden, den 8.5.2015.
Nexø vodbinderi, den 15.5.2015.
JRA Ejendomme, den 22.5.2015.
Danish Crown, den 29.5.2015.
Aakirkeby Hallerne, den 7.8.2015.
Årsdale Silderøgeri ApS, den 28.8.2015.
Østermarie Brugsforening, den 4.9.2015.
Østbornholms Kutterservice ApS, den 25.9.2015.
Aakirkeby Turist- og Selskabskørsel, den 2.10.2015.
Østbornholms Bådebyggeri, den 16.10.2015.
Øens Pejsecenter ApS, den 23.10.2015.
Bornstek Industri A/S, den 30.10.2015.
VVS-Center Bornholm ApS, den 6.11.2015.
Zjoos, den 13.11.2015.
Øens Engros ApS, den 20.11.2015.

Følgende virksomheder er der planlagte besøg i:

William Dams boghandel, den 27.11.2015.
Tømrermester Jesper Blomquist, den 4.12.2015.
Ur- og Guldhuset, Rønne Aps, den 11.12.2015.
K2 Byg Bornholm Aps, den 18.12.2015.

Grundet Folkemødet 2015 og Folketingsvalg 2015 blev der ikke foretaget virksomhedsbesøg i juni 2015.

Økonomiske konsekvenser

-

Supplerende sagsfremstilling og/eller Administrativ tilføjelse

-

Punkt 6: Integration - tilførsel af ressourcer

Bilag

Tilskud til modtagelse og integration af flygtninge i 2016

Åbent punkt

6 Integration - tilførsel af ressourcer

15.40.00G01-0002

Behandling	Mødedato	Åbent punkt	Lukket punkt
Erhvervs- og Beskæftigelsesudvalget	25-11-2015	6	

Hvem beslutter

Erhvervs- og beskæftigelsesudvalget indstiller
Økonomi- og Planudvalget indstiller
Kommunalbestyrelsen beslutter

Resumé

I løbet af 2015 er der sket en fordobling af antallet af personer omfattet af integrationsprogrammet. Dette forventes at fortsætte i 2016.

Dette medfører et stigende behov for ledelse og sagsbehandling bl.a. vedr. visitation til danskuddannelse, sundhedstjek, integrationsplan med aktiveringstilbud/ praktikker samt arbejdet med midlertidig og permanent boligplacering samt tolkning.

Formålet er, at sikre et så optimalt integrationsforløb som muligt, således at der er flest mulige som opnår uddannelse/job og dermed også er med til at sikre kvalificeret arbejdskraft i fremtiden på Bornholm.

Indstilling og beslutning

Kommunaldirektøren indstiller,

- at det anbefales, at det særlige tilskud til modtagelse og integration af flygtninge i 2016 fra Social- og Indenrigsministeriets disponeres til ansættelse af medarbejdere i integrationsindsatsen, som beskrevet i sagsfremstillingen

Erhvervs- og Beskæftigelsesudvalget, den 25. november 2015:

Det anbefales til kommunalbestyrelsens godkendelse, at det særlige tilskud til modtagelse og integration af flygtninge i 2016 fra Social- og Indenrigsministeriet disponeres til integrationsarbejde.

Sagsfremstilling

Bornholms Regionskommune har i perioden 1. januar 2015 – 3. november 2015 modtaget 159 flygtninge, inkl. familiesammenførte. Disse nye borgere fordeler sig som følger:

115 voksne, 23 børn i aldersgruppen 6-18 år og 15 børn i alderen 0-5 år.

Det forventes at der vil komme yderligere ca. 70 personer i år (3. november – 31. december), fordelt med ca. 55 voksne og 15 børn (inkl. familiesammenførte).

Med den nuværende tilstrømning af flygtninge og familiesammenførte, er der behov for ressourcer til at sikre en optimal integration og overholde de lovgivningsmæssige krav, med henblik på at alle kan komme til at indgå som aktive samfundsborgere og opnå beskæftigelse på Bornholm.

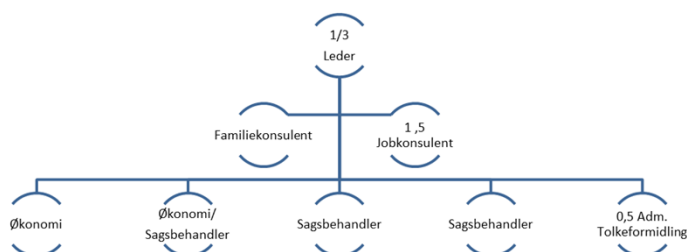
Det er afgørende med en tidlig indsats i integrationsperioden, da erfaringen fra tidligere viser, at de mest ressourcestærke flygtninge (med uddannelse) flytter straks efter integrationsperioden udløb(3 år) til områder i Danmark, hvor man i højere grad kan opnå ansættelse. Indsatsen skal derfor også ses sammen med muligheden for at rekruttere kvalificeret arbejdskraft på Bornholm. En del af ressourcerne skal derfor anvendes til at sikre en implementering af den nye sprogstrategi, som dels skal øge antallet af flygtning i virksomhedsrettede tilbud kombineret med danskuddannelse og dels skal anvendes til at følge op på evt. ulovligt fravær fra sprogundervisning og andre tilbud, som skal omsættes til træk i ydelserne i umiddelbart forlængelse af det ulovlige fravær.

Den nuværende organisering af området fremgår af følgende figur. Ledelsen af området er i dag placeret hos lederen af Ungeporten, som samtidig varetager ledelsen for ungeindsatsen og UU(Ungdømmens uddannelsesvejledning).

Ny organisering/øgede ressourcer

På baggrund af områdets hastige udvikling og dermed også mange snitfald til øvrige kommunale centre og andre aktører på Bornholm, anbefales det at der midlertidigt ansættes en fuldtids leder af området, at der udover dette ansættes en sagsbehandler og 1/2 tids administrativ sagsbehandler til tolkeformidling og en 1/2 tids jobkonsulent, samlet 3 årsværk, samt 0,5 årsværk gældende for 2015, da det allerede nu er nødvendigt at tilføre området ekstra ressourcer.

Organisering af integrationsindsatsen



Udover dette er der ansat 1,5 mentorer

Økonomiske konsekvenser

Kommunen har modtaget et særlige tilskud fra Social- og Indenrigsministeriet som udgør følgende:

Fordeling af tilskud til modtagelse og integration af flygtninge i 2016 400 - Bornholms kommune

Tilskud til investeringer (1.000 kr.) Ekstraordinært integrationstilskud(1.000 kr.) Tilskud i alt(1.000 kr.)

1.392

1.968

3.360

Tilskuddet er indtægtsført på hovedkonto 7 under tilskud og udligning, det er derfor nødvendigt at anmode om at pengene kan disponeres under konto 6 til ansættelse af 3 årsværk som beskrevet i sagsfremstillingen.

At der tilsvarende frigives midler svarende til 0,5 årsværk gældende for 2015.

Kommunen modtog i 2015 en tilsvarende bevilling.

Af tilskuddet på 3.216.000 kr. i 2015 er der anvendt 1.070.000 kr. til ombygning af boliger, hvorefter der er 2.146.000 kr. tilbage.

Supplerende sagsfremstilling og/eller Administrativ tilføjelse

Punkt 7: Patientrejser

Åbent punkt

7 Patientrejser

29.27.00000-0001

Behandling	Mødedato	Åbent punkt	Lukket punkt
Erhvervs- og Beskæftigelsesudvalget	25-11-2015	7	

Hvem beslutter

Erhvervs- og beskæftigelsesudvalget

Resumé

Der har igennem den seneste tid været fokus på borgere, som skal til undersøgelse/behandling hos speciallæge på Sjælland, og den forskel der i patientrejserefusionen, ved henvisning fra praktiserende læge til speciallæge modsat henvisning til en af Regionens hospitaler.

Praksis i kommunen er, at borgeren selv har udlæg for transport til speciallæge. Efter endt undersøgelse/behandling kan borgeren få patientrejserefusion mod dokumentation for foretaget rejse. Der kan max. ydes refusion svarende til billigst mulig rejseform – i dag 656 kr. for ikke pensionister og 460 kr. for pensionister.

Det er ganske få sager hvor Borgerservice og ydelser er blevet kontaktet om hjælp til patientrejser.

Indstilling og beslutning

Kommunaldirektøren indstiller,

- at forslag til arbejds gange vedrørende refusion ved patientrejser drøftes med henblik på valg af model ved refusion af befordringsudgifter

Erhvervs- og Beskæftigelsesudvalget, den 25. november 2015:

Model B godkendt.

Sagsfremstilling

Der er 2 mulige modeller som kan tage sikre at borgere som står uden økonomiske midler kan modtage a´ conto udbetaling for befordringsudgifter.

Model A)

Hvis en patientrejse skal behandles som en enkeltudgift i forhold til aktivlovens § 81 bestemmelser, skal følgende være opfyldt før man kan være berettiget til enkeltydelse:

- Der skal være tale om rimelig begrundet enkeltudgift
- Borgeren har været ude for ændringer i sine forhold, der gør at borgeren ikke selv kan afholde udgiften og derved vanskeliggøre at pågældende har svært ved at klare sig selv i fremtiden.
- Udgiften skal være opstået som følge af et behov som ikke kunne forudses

- Det skal have betydning for pågældende eller familiens livsførelse.

For at kunne foretage denne vurdering i hver enkelt sag, er det nødvendigt at der sendes ansøgningsskema omkring ansøgning om enkeltydelse. Borgeren må ikke have nogen formue og lånemuligheder skal være udtømt, før ansøgning. Sagsbehandlingstiden kan være op til 3 uger.

Hvis udgiften skal bevilges, skal denne være mod tilbagebetaling, da man er vidende om at beløbet vil blive udbetalt på et senere tidspunkt efter anden lovgivning. Dette vil kræve ekstra medarbejderressourcer.

Model B)

En ændret arbejdsgang kan være, at en borger som er økonomisk trængt, og kan dokumentere dette i form af kontoudtog fra bank, fremover straks visiteres til en sagsbehandler i ydelser, der vurderer borgers behov uden konkret ansøgning om enkeltydelse.

Hvis pågældende opfylder betingelserne om at være økonomisk trængende, vil der gå besked til en sagsbehandler på patientrejser, som derefter kan forskudsvisudbetale det max beløb som borgeren har ret til.

Model C)

Alle borgere får refunderet udgiften efter gennemført rejse mod aflevering af dokumentation.

Administrationen anbefaler model B) ud fra både en borger og omkostningsmæssig betragtning.

Model A) og B) vil medføre, at kommunen kan komme til at udbetale en ydelse(befordring) uden at borgeren gennemfører rejsen, og hvor det efterfølgende viser sig umuligt at inddrive fordringen.

Økonomiske konsekvenser

Arbejdsgangen kan eventuelt give kommunen en merudgift, da der ikke efterfølgende skal tilbagebetales, hvis borgeren har haft en mindre udgift i forhold til det som er forskudsvis udlagt. For meget udbetalt beløb kan max. udgøre ca. 300,00 kr. for ikke-pensionister og ca. 200,00 kr. for pensionister.

Dette må dog vurderes til at være en mindre omkostning, i forhold til de ressourcer der ville skulle bruges på sagsbehandling af en enkeltydelse samt tilbagebetaling af denne.

Supplerende sagsfremstilling og/eller Administrativ tilføjelse

-

Punkt 8: Koordinering med andre politikområder

Åbent punkt

8 Koordinering med andre politikområder

00.01.00K04-0029

Behandling	Mødedato	Åbent punkt	Lukket punkt
Erhvervs- og Beskæftigelsesudvalget	25-11-2015	8	

- Orientering om status vedr. miljøpedeller

Indstilling og beslutning

Erhvervs- og Beskæftigelsesudvalget, den 25. november 2015:

Møde den 17.12. mellem formændene for Erhvervs- og Beskæftigelsesudvalget, Social- og Sundhedsudvalget, og Teknik- og Miljøudvalget vedr. miljøpedeller.

Punkt 9: Evalueringsrapport af hjerneskadeprojekt

Bilag

Evalueringsrapport

Økonomianalyse

Åbent punkt

9 Evalueringsrapport af hjerneskadeprojekt

27.36.12I00-0001

Behandling	Mødedato	Åbent punkt	Lukket punkt
Erhvervs- og Beskæftigelsesudvalget	25-11-2015	9	

Hvem beslutter

Social- og Sundhedsudvalget indstiller

Erhvervs- og Beskæftigelsesudvalget indstiller

Økonomi- og Planudvalget indstiller

Kommunalbestyrelsen beslutter

Resumé

I perioden 2013 - 2014 har der været gennemført et projekt på hjerneskadeområdet. Projektet har været støttet økonomisk af Ministeriet for Sundhed og Forebyggelse til styrket genoptræning og rehabilitering af personer med erhvervet hjerneskade med 2.101.000 kr.

Projektet er evalueret og evalueringsrapporten "Styrket genoptræning og rehabilitering af personer med erhvervet hjerneskade" foreligger nu. Evaluator har gennem projektperioden indsamlet dokumentation af resultater, herunder hvordan både kommunale aktører og borgere med senhjerneskade vurderer projektindsatsen. Rapporten fremsendes til politisk orientering.

Indstilling og beslutning

Servicedirektøren indstiller,

- at orienteringen om projektet tages til efterretning
- at bevilling 33 Sundhed i 2016 forhøjes med 440.000 kr. som finansieres ved at bevilling 41 Uddannelse og beskæftigelse (sygedagpenge) og bevilling 34 Sociale ydelser (førtidspension) nedsættes med hver 220.000 kr. i 2016

Social- og Sundhedsudvalget, den 23. november 2015:

- Orienteringen taget til efterretning. Udvalget udtrykker stor tilfredshed med indsatsen.
- Anbefales.

Erhvervs- og Beskæftigelsesudvalget, den 25. november 2015:

- Orienteringen taget til efterretning.
- Anbefales til kommunalbestyrelsens godkendelse.

Sagsfremstilling

I perioden 2013 - 2014 har der været gennemført et projekt på hjerneskadeområdet. Projektet har været støttet økonomisk af Ministeriet for Sundhed og Forebyggelse til styrket genoptræning og rehabilitering af personer med erhvervet hjerneskade med 2.101.000 kr.

Projektet er evalueret og evalueringsrapporten "Styrket genoptræning og rehabilitering af personer med erhvervet hjerneskade" foreligger nu. Evaluator har gennem projektperioden indsamlet dokumentation af resultater, herunder hvordan både kommunale aktører og borgere med senhjerneskade vurderer projektindsatsen.

Projektets hovedmålsætninger har været:

- Mere intensitet i indsatsen såvel kvalitativt som kvantitativt.
- Bedre timing, sådan at de nødvendige ressourcer bliver bevilliget på rette tid og sted.
- En fleksibel indsats sammensat og gennemført på den skadede borgers præmisser.
- Bedre sammenhæng, sådan at den skadede borger oplever indsatsen meningsfuld og relevant.
- Fælles mål og strategi for indsatsen.

Der er udarbejdet evalueringsrapport og økonomianalyse af hjerneskadeprojektet med fokus på følgende formål:

1. Resultatet af hjerneskadeprojektet.
2. Etablering af fundamentet for, at BRK kan leve op til den skærpede lovgivning.
3. Beskrivelse af at projektet i samarbejde med Hjerneskadecentret – BOMI kan løse opgaver på det mest specialiserede niveau.
4. Der er økonomisk fornuft i projektet og samarbejdet med Hjerneskadecentret – BOMI

Ad 1:

Manglende koordination og sammenhæng i rehabiliteringsforløb er et problem, som hyppigt nævnes både på hjerneskadeområdet og i forbindelse med andre komplicerede sager.

Dette var således også udgangspunktet for BRKs hjerneskadeprojekt, hvor nu den endelige rapport foreligger.

Kort skitseret har resultatet for hjerneskadeprojektet betydet:

Området er gået fra samarbejde/orientering til systematisk koordinerede forløb med aftalte procedurer og tydelige rollefordelinger. BRK lever op til Sundhedsstyrelsens "Forløbsprogram for hjerneskadede" (dec. 2014) og ligeledes lever modellen op til "Den centrale udmelding" fra Socialstyrelsen.

Evalueringsrapporten konkluderer at:

Effekt kan ikke påvises på kort sigt, men der er stærke indicier på, at der er økonomisk effekt på lang sigt.

Ad 2+3:

Efterfølgende er Sundhedsstyrelsen kommet med "Visitationsretningslinjer ..." (jan. 2015) og det er bekendt, at Socialstyrelsen kommer med forløbsprogram for de komplekse hjerneskader. I Sundhedsstyrelsens visitationsretningslinjer er der præciseret faglige og organisatoriske krav til de tre niveauer almen, specialiseret og rehabilitering på specialiseret niveau. Det er første gang Sundhedsstyrelsen kommer med meget konkrete krav til de 3 niveauer. Hjerneskadeprojektet i BRK har resulteret i, at BRK kan leve op til

koordinationsmæssige krav og gennem samarbejdet med Hjerneskadecentret BOMI vil BRK kunne leve op til en stor del af de forløb der kommer på det mest specialiserede niveau.

AD 4:

Den nye rehabiliterende måde at arbejde på i BRK bevirker, at der i flere forløb kan tilbydes borgerne en indsats på Bornholm, hvilket har en lang række fordele for både borgere, medarbejdere og økonomien. For det første får borgeren den specialiserede rehabiliterende indsats i sit nærmiljø og for det andet bliver der færre skift i borgerens forløb og endelig er der en økonomisk gevinst. Evalueringsrapporten konkluderer, at der er en øget udgift i starten, men at denne vil blive tjent ind over tid.

I enkelte forløb i BRK, hvor borgerne har fået en genoptræningsplan til rehabilitering på specialiseret niveau har borgerne delvist selv været i stand til at løse opgaven på grund af den koordinerede indsats og samarbejde med Hjerneskadecentret BOMI.

Det kan antages, at det har bevirket, at BRK har sparet en udgift på eksterne specialiserede forløb hos specialister på Sjælland/Jylland. I en enkelt sag har den koordinerede indsats bevirket, at BRK har undgået et forløb på fx Kurhus i en periode på 4 mdr. med en udgift til BRK på 890.000 kr. eller for 6 mdr. 1,3 mio. kr.

På længere sigt forventes den specialiserede indsats at medføre færre udgifter til forsørgelsesydelse ved at reducere varigheden på sygedagpenge og reducere antallet af borgere, som tilkendes førtidspension på baggrund af hjerneskade.

Der er således et endog ganske stort potentiale for reducerede udgifter i de mest komplekse sager. BRK opnår udover de reducerede udgifter også en faglig opkvalificering af egne medarbejdere, fastholder arbejdspladser på øen, gør det mere attraktivt at fastholde sit arbejde og rekruttering forbedres. Rehabiliteringsindsatsen ydet i nærmiljøet sikrer en direkte overførbare læring til dagligdagen.

En fortsat specialiseret indsats kræver en samarbejdsaftale med BOMI for at kunne leve op til de nye vejledninger

For at leve op til de nye krav i 2015 har Kommunikationscentret, Center for Sundhed indgået en 1 årig samarbejdsaftale med Hjerneskadecentret BOMI. Rent økonomisk har udgiften været finansieret delvist via overførte midler og en periodisk vakant stilling på Kommunikationscentret. Der anbefales imidlertid en varig økonomisk løsning på denne opgave.

Økonomiske konsekvenser

For at leve op til de nye krav og for at fastholde og understøtte den nødvendige faglighed områderne imellem, anses det for hensigtsmæssigt at indgå en samlet aftale med Hjerneskadecenter BOMI. Udgiften til Hjerneskadecenter BOMI inkl. transport estimeres til årligt at udgøre 440.000 kr.

Som beskrevet er rehabiliteringsforløbene komplekse og sammensat af mange elementer indsatsmæssigt og økonomisk. For at kunne tilvejebringe midlerne indstilles derfor at der i dette tilfælde vil kunne flyttes økonomi mellem konto 5 og 6.

På baggrund af ovenstående foreslås følgende finansiering:

- Bevilling 41 Uddannelse og beskæftigelse (sygedagpenge) 220.000 kr.

- Bevilling 34 Sociale ydelser (førtidspension) 220.000 kr.

Indsatsen følges løbende og evalueres pr. 30. juni 2016 og vil blive forelagt de relevante udvalg. I denne forbindelse skal der tages stilling til finansiering for 2017.

**Supplerende sagsfremstilling og/eller
Administrativ tilføjelse**

Punkt 10: Sager til orientering

Bilag

Kommunale veje til vækst

KL Mere arbejdskraft

Åbent punkt

10 Sager til orientering

00.01.00G00-0044

Behandling	Mødedato	Åbent punkt	Lukket punkt
Erhvervs- og Beskæftigelsesudvalget	25-11-2015	10	

Erhvervs- og Beskæftigelsesudvalget, den 25. november 2015:
Orientering og eksempler fra Jobcamp.

Bente Johansen og Bjarne Hartung Kirkegaard har deltaget i Jobcamp den 5. og 6. november og vil i mødet give en orientering herfra.

Punkt 11: Sager til høring i Ældreråd og Handicapråd

Åbent punkt

11 Sager til høring i Ældreråd og Handicapråd

00.01.00K04-0029

Behandling	Mødedato	Åbent punkt	Lukket punkt
Erhvervs- og Beskæftigelsesudvalget	25-11-2015	11	

Indstilling og beslutning

Kommunaldirektøren indstiller,

- at der ikke er sager til høring i Ældreråd og Handicapråd

Erhvervs- og Beskæftigelsesudvalget, den 25. november 2015:
Godkendt.

Punkt 12: Eventuell

Åbent punkt

12 Eventuelt

00.01.00G00-0044

Behandling	Mødedato	Åbent punkt	Lukket punkt
Erhvervs- og Beskæftigelsesudvalget	25-11-2015	12	

Erhvervs- og Beskæftigelsesudvalget, den 25. november 2015:
Intet.