

# **REFERAT Teknik- og Miljøudvalget 2014-2017 d. 28-04-2014**

**Mødedato** Mandag d. 28. april 2014 kl. 00:00

**Mødested** mødelokale 3, Landemærket 26, Rønne

## Indholdsfortegnelse

Fraværende og bemærkninger til dagsorden.....	3
Forlængelse af skolebuskontrakter frem til afklaring af organisationsmodel for den kollektive trafik	5
Iværksætning af planlægning for Campus Bornholm.....	9
Indsigelsesbehandling af forslag til kommuneplantillæg 14 og forslag til lokalplan 074 for en Labyri	13
Forslag til kommuneplantillæg 019 for daginstitution(skovbørnehave) i Rønne syd i offentlig høring	21
Beslutning om igangsætning af udarbejdelse af et nyt kommuneplantillæg for Muleby Børnehave...	24
Anlægsbevilling- Maritimt Multihus i Snogebæk, Stedet tæller udviklingsfasen.....	28
Anlægsbevillinger til akutte vedligeholdelsesopgaver i kommunens bygninger.....	32
Status over energirenovering af kommunens bygninger.....	35
Anlægsbevilling til projekterne under Mulighedernes Land.....	39
Prioritering af anlægspulje til havne 2014.....	46
Forberedelse af ekspropriation til oplevelsessti fra Døndalen over Helligdommen og igennem Gudh	49
Budget 2015, igangsættelse af administrativt sparekatalog.....	53
Udvikling af mål til budgetproces.....	57
Budget og styring af udgifter til møder, rejser, repræsentation og uddannelse for Teknik- og Miljøu	61
Nyt koncept for udvalgets dialogmøder.....	64
Gensidig orientering.....	66
Sager til høring i Ældreråd og Handicapråd.....	68
Koordinering med andre politikområder.....	70

## **Punkt 1: Fraværende og bemærkninger til dagsorden**

Åbent punkt

## **1 Fraværende og bemærkninger til dagsorden**

85.02.02G00-0008

<b>Behandling</b>	<b>Mødedato</b>	<b>Åbent punkt</b>	<b>Lukket punkt</b>
Teknik- og Miljøudvalget	28-04-2014	1	

### **Fraværende**

Ingen.

### **Bemærkninger til dagsordenen**

Der ønskes bedre tid til mødeforberedelse. Sekretariatet skal undersøge om der er mulighed for at afhjælpe dette.

## **Punkt 2: Forlængelse af skolebuskontrakter frem til afklaring af organisationsmodel for den kollektive trafik på Bornholm**

### **Bilag**

Beslutning om fremtidig drift af BAT

Åbent punkt

## **2 Forlængelse af skolebuskontrakter for den kollektive trafik på Bornholm**

13.05.10P00-0001

<b>Behandling</b>	<b>Mødedato</b>	<b>Åbent punkt</b>	<b>Lukket punkt</b>
Teknik- og Miljøudvalget	28-04-2014	2	

### **Hvem beslutter**

Teknik- og Miljøudvalget indstiller.  
Økonomi- og Planudvalget indstiller.  
Kommunalbestyrelsen beslutter.

### **Resumé**

Etableringen af BAT's egen driftsafdeling blev besluttet af kommunalbestyrelsen i juli 2009, efter den daværende private operatør udtrådte utidigt af sin kontrakt grundet konkurs. Det blev samtidigt besluttet, at kørslen skulle i genudbud i 2014, når de private vognmænds kontrakter udløb. I forbindelse med budgetforlig 2014 blev det derimod besluttet, at den nye kommunalbestyrelse skal afklare, i hvilken form og hvordan den kollektive trafik på Bornholm skal organiseres fremover.

### **Indstilling og beslutning**

Økonomidirektøren indstiller,  
at det anbefales at der gives mandat til at forlænge de nødvendige skolebuskontrakter med de lokale vognmænd med 12 måneder med virkning fra begyndelsen af skoleåret 2014/2015.

Indtil efteråret 2014 arbejdes der videre med erfaringerne af den nye skolereform samt etableringen af det kommunale kørselskontor. Konklusionerne af disse evalueres og dernæst udarbejdes de relevante mulige organiseringsmodeller. Kommunalbestyrelsen beslutter herefter i hvilken organiseringsform BAT fremover skal fungere i, og denne iværksættes med virkning fra skoleåret 2015/16.

Teknik- og Miljøudvalget den 28. april 2014:  
Indstillingen anbefales.

### **Sagsfremstilling**

BAT har siden 9. august 2009 været driftsherre på hovedparten af den kollektive bustrafik svarende til ca. 85 % af den samlede produktion. Den resterende drift – primært skolekørsel – har været udført af 5 private vognmænd med i alt 14 busser, der har kontrakt på denne kørsel frem til afslutningen af skoleferien 2014.

Da der endnu ikke er en endelig afklaring af den fremtidige organisering er det ikke optimalt at gennemføre et traditionelt udbud på skolekørslen med driftsstart fra august 2014. Det, sammenholdt med at de nuværende vognmænds kontrakter udløber betyder, at der er behov for en snarlig afklaring af, hvilken alternativ tidsplan der kan iværksættes for at opretholde driften og tilgodese beslutningen om kommunalbestyrelsens afklaring.

BAT har iværksat diverse tiltag, så den tidsmæssige udfordring med udløbende kontrakter ikke er presserende. Der er aftalt mulighed for 12 måneders kontraktforlængelse med 4 vognmænd dækkende 13 ud af de 14 busser, der betjener skolebusnettet. Dette busantal vurderes at være tilstrækkeligt til at gennemføre driften, da den nye skolereform ændrer behovet og planlægningen for kørsel. Det betyder derudover, at der på nogle af de nuværende ruter vil kunne bruges mindre busser, som BAT har adgang til via andre kontrakter med vognmænd. Det skal samtidig bemærkes, at en af vognmændene ikke ønsker at fortsætte som busvognmand og han har planlagt at afvikle sin forretning i forbindelse med udløbet af hans kontrakt.

En anden årsag til at en mulig 12 måneders forlængelse af skolebuskontrakterne er påkrævet er, at BAT ikke kender de langsigtede effekter af skolereformen samt det faldende børnetal. Eventuelle ændringer i de fysiske rammer for den bornholmske folkeskole samt færre skolesøgende generelt kan betyde, at indgåelse af nye udbudscontrakter for en længere årrække på nuværende tidspunkt risikerer at overopfylde behovet. Det kan/vil betyde, at denne usikkerhed afspejler sig i prissætningen ved et udbud på nuværende tidspunkt.

BAT's egen driftsafdeling kan fortsætte driften, indtil en eventuel beslutning om anden organisering, da der ikke er tidsmæssige eller kontraktuelle bindinger i forhold til denne egenproduktion. Der er dog den løbende udfordring, at en stor del af busparken er mellem 15 og 16 år gamle. Driftsomkostningerne ved brug af disse busser både ved forbrug af diesel samt ved reparationer er væsentlig højere end ved brug af de 12 "nye" busser, BAT har haft i drift siden juni måned 2012. Derudover er det en væsentlig serviceforringelse ved brug af den gamle del af busparken, da den har færre siddepladser samt et væsentligt dårligere indeklima for både kunder og chauffører.

Hvis anbefalingen om at forlænge kontrakterne med 12 måneder med 3 af de nuværende private skolebusvognmænd godkendes, kan arbejdet med den fremtidige organisering således inddrage erfaringerne fra implementeringen af skolereformen samt etableringen af det kommunale kørselskontor.

Det betyder, at der vil være tilvejebragt det fulde overblik over det samlede offentlige finansierede kørselsforbrug samt behov for antal og typer af køretøjer til den samlede transportopgave. Det vil således være muligt at tænke de forskellige køretøjstyper ind i afviklingen af den nuværende busbetjente del af den kollektive trafik.. Dette kan betyde, at behovet for antallet af traditionelle busser reduceres og investeringsbehovet derved reduceres.

Koordineringen af aftaleudløb på de forskellige kørselsaftaler på tværs af alle de kommunale centre vil således også kunne inddrages i et samlet indkøbsvolumen, hvilket er af afgørende betydning for at opnå den nødvendige masse, der skal tilvejebringes for at opnå de bedste aftalepriser ved et eventuelt udbud af hele eller dele af den kommunale transport.

Som tidligere beskrevet er der en meget høj gennemsnitsalder på den buspark, der betjener BAT's rutenet. Ud af den samlede busflåde inklusiv reservebusser er der således kun 12 busser

med en alder under 2 år. De resterende 24 busser har en gennemsnitsalder på ca. 18 år. Der er således et snarligt behov for reinvesteringer i nyt materiel både i BAT's egenproduktion samt hos de private vognmænd. Det er BAT's vurdering, at det er muligt at opretholde driften frem til sommeren 2015 med den nuværende busflåde. I forbindelse med det seneste indkøb af busser, blev der indgået en rammeaftale for fremtidige busindkøb til BAT med en løbetid til august 2015. Det er således muligt at afvente en afklaring af organiseringen af den kollektive trafik og stadig handle under rammeaftalen.

Det skal bemærkes, at uanset valg af den fremtidige organisering af den kollektive trafik, vil BRK skulle finansiere den påkrævede udskiftning af materiellet. Det vil skulle ske enten ved tilvejebringelse af materiel til egenproduktion eller ved løbende betaling via udbudskontrakter. Det er derfor udelukkende den likviditetsmæssige effekt, der kan påvirkes ved valg af organisering.

På Teknik- og Miljøudvalgets møde den 2. juni 2014 vil der blive forelagt et dagsordenspunkt, der lægger op til en drøftelse af principper og parametre/evalueringskriterier for en kommende organisationsmodel.

### **Økonomiske konsekvenser**

-

### **Supplerende sagsfremstilling og/eller Administrativ tilføjelse**

-

## **Punkt 3: Iværksætning af planlægning for Campus Bornholm**

### **Bilag**

Anmodning fra Campus Bornholm

Åbent punkt

### 3 Iværksætning af planlægning for Campus Bornholm

01.02.05P21-0340

Behandling	Mødedato	Åbent punkt	Lukket punkt
Teknik- og Miljøudvalget	28-04-2014	3	

#### Hvem beslutter

Teknik og Miljøudvalget beslutter.

#### Resumé

Campus Bornholm anmoder om, at Bornholms Regionskommune udarbejder planer, som gør det muligt at realisere et nyt Campus-byggeri i op til 4 etager, i området ved Campus Bornholm, Minervavej i Rønne. Efter ombygninger og nybyggeri vil Campus Bornholm have de fornødne rammer til at sammenlægge gymnasiale uddannelser m.m. i tidsvarende rammer. Projektet er resultatet af en arkitektkonkurrence som blev gennemført i 2013. Projektet forudsætter at der gennemføres lokalplan og kommuneplantillæg.

Forud for ændringen af kommuneplanen skal der indkaldes ideer og forslag vedr. kommuneplanens rammer for bebyggelse i uddannelsesområderne ved campus og Aavangsskolen.

#### Indstilling og beslutning

Økonomidirektøren indstiller, at der indkaldes idéer og forslag i 3 uger for kommuneplanområderne ved Campus Bornholm og Aavangsskolen i forhold til kommuneplanens rammebestemmelser for bebyggelse.

Teknik- og Miljøudvalget den 28. april 2014:  
Godkendt.

#### Sagsfremstilling

Campus Bornholm gennemførte i efteråret 2013 en arkitektkonkurrence for et nyt samlet campus ved Minervavej. Campus Bornholm er i dag fordelt på flere lokaliteter, men med et nyt campusbyggeri forventes det at man kan samle alle uddannelser, herunder de gymnasiale uddannelser, ét sted. En ny og moderne Campusbygning vil bl.a. give bedre muligheder for at udnytte fælles undervisnings- og opholdsfaciliteter.

Vinder af konkurrencen blev Cubo Arkitekter A/S, der foreslog en ny central campus-bygning i fire etager, placeret ved den nuværende administrations- og kantinebygning, der nedrives. De øvrige eksisterende campus-bygninger, herunder værkstedsbygningerne, renoveres eller ombygges. Desuden bevares en eksisterende auditoriebygning ved Minervavej, mellem den tilstødende boligbebyggelse og den nye campusbygning (selvom det ikke fremgår af arkitekttegningen herunder). Den nuværende campusbygning ved Merkurvej (matr. 107ai) berøres ikke af ombygninger.

Campus Bornholm anmoder nu om, at Bornholms Regionskommune udfører den nødvendige planlægning for området, så vinderprojektet kan gennemføres (anmodning vedlagt som bilag).



### Projektet kort beskrevet

Den eksisterende campus omfatter i alt ca. 14.000 etage-m<sup>2</sup>, fordelt med 3.360 m<sup>2</sup> ved Merkurvej (matr. 107ai, Rønne markjorder) og ca. 10.500 m<sup>2</sup> ved Minervavej (matr. 109v, Rønne markjorder). Bebyggelsesprocenten for de to områder er henholdsvis 27 % og 35 %.

Efter ombygning vil bebyggelsen ved Minervavej (matr. 109v) omfatte i alt ca. 17.000 etage-m<sup>2</sup>, hvoraf en ny central campusbygning omfatter ca. 9000 m<sup>2</sup>.

Den nye bebyggelse opføres i 4 etager med en maks. højde på 17 m. Bebyggelsen reduceres og forskydes i højden så den visuelle indvirkning begrænses i forhold til nabobebyggelsen. 4. etage omfatter således kun ca. 800 m<sup>2</sup>.

Campus Bornholm anmoder om, at der desuden tages højde for evt. fremtidig udvidelse på op til 5.000 etage-m<sup>2</sup>. Dette medfører behov for en fremtidig bebyggelsesprocent på op til 60 %.

### Planlægning

Området ved Campus Bornholm og Aavangsskolen omfattes i dag af en byplanvedtægt nr 10, der udlægger området til uddannelsesformål. Vedtægten, der svarer til en lokalplan, lever ikke op til nutidige krav til planlægning, og giver ikke grundlag for det ønskede byggeri. Det vurderes derfor, at en ny campusbebyggelse medfører pligt til udarbejdelse af lokalplan.

I Kommuneplan 2009 er området ved Campus Bornholm udlagt til uddannelsesformål (område 101.D.08). Aavangsskolen er ligeledes udlagt til uddannelsesformål (område 101.D.09).

De nævnte kommuneplanrammer rejser ikke tvivl om beliggenheden af de omfattede uddannelsesinstitutioner, men kommuneplan 2009 mangler angivelse af højder, etageantal eller bebyggelsesprocent, overvejende fordi man i 2009 ikke vidste hvilken form for bebyggelse der ville komme i området.

Det kan efterfølgende overvejes, om én lokalplan skal omfatte hele området omfattet af byplanvedtægt 010, der så kan aflyses helt.

Selvom der er tale om relativ få, og til dels forventede, ændringer/tilføjelser i kommuneplanen, er det formelt nødvendigt at indkalde ideer og forslag med henblik på fastlæggelse af kommuneplanens rammer for bebyggelse, herunder maksimal bebyggelsesprocent, bygningshøjde og etageantal.

Det er desuden et krav, at eventuelle ideer og forslag skal behandles før der tages stilling til udarbejdelse af et lokalplanforslag, herunder hvilke arealer et forslag til lokalplan og kommuneplantillæg skal omfatte.

Det foreslås derfor, at der indkaldes ideer og forslag med henblik på fastlæggelse af rammer for uddannelsesområderne ved Campus Bornholm og Aavangsskolen, herunder rammer for bebyggelsesmuligheder i de omfattede uddannelsesområder.

Der foreslås en forholdsvis kort høringsfrist på 3 uger (en annoncetekst på hjemmesiden vedlægges kort beskrivelse af Campus Bornholms bebyggelsesønsker).

### **Proces og tidsplan**

Det forventes nu, at Teknik & Miljøudvalget kan behandle indkomne ideer og forslag på udvalgets møde den 1. juni, med henblik på beslutning om udarbejdelse af forslag til lokalplan og kommuneplantillæg.

Først i forbindelse med den efterfølgende lokalplanlægning skal der tages nærmere stilling til områdets trafikbetjening, bebyggelse, friarealer, p-anlæg mv., samt evt. miljøvurdering.

Teknik & Miljø har i samarbejde med Campus Bornholm aftalt en foreløbig tidsplan, hvor der sigtes efter, at en lokalplan kan være endeligt vedtaget inden udløbet af 2014. En mere detaljeret tidsplan vil blive forelagt ved behandlingen af indkomne ideer og forslag.

### **Økonomiske konsekvenser**

-

### **Supplerende sagsfremstilling og/eller Administrativ tilføjelse**

-

## **Punkt 4: Indsigelsesbehandling af forslag til kommuneplantillæg 14 og forslag til lokalplan 074 for en Labyrinthave syd for Almindingen**

### **Bilag**

1. Kennet Larsen
  2. Susanne og Poul Korsholm
  3. Aakirkebytinget
  4. Dansk ornitologisk forening
  5. Bent Steenberg
  6. Friluftsrådet
  7. Lis Gees
  8. Jytte og Eivind Lillebæk
  9. Bitten og Mogens Sonne
  10. Foreningen til bevarelse af naturen omkring Gulbakkevejen - Troels Lillebæk
  11. Naturstyrelsen Bornholm
  12. Birgitte og Jørgen Ole Jelsig
  13. Tina og Lars Mathisen
  13. Adv. Lars Holm Rasmussen
  14. Bengt Lindström
  15. Pia og Troels Lillebæk
- Forslag til Kommuneplantillæg 014 og Lokalplanforslag 074
- Sceningsskema LP 074
- BRK's bemærkninger til klage Natur- og Miljøklagenævnet incl. bilag

Åbent punkt

## **4 Behandling af indsigelser til forslag til kommuneplantillæg 14 og forslag til lokalplan 074 for en Labyrinthhave syd for Almindingen**

01.02.05P16-0142

<b>Behandling</b>	<b>Mødedato</b>	<b>Åbent punkt</b>	<b>Lukket punkt</b>
Teknik- og Miljøudvalget	28-04-2014	4	

### **Hvem beslutter**

Teknik- og Miljøudvalget indstiller  
Økonomi- og Planudvalget indstiller  
Kommunalbestyrelsen beslutter

### **Resumé**

Kommunalbestyrelsen besluttede den 28. november 2013 at sende forslag til kommuneplantillæg 014 og lokalplanforslag 074, der muliggør etablering af en labyrinthhave ved Gulbakkevejen syd for Vestermarie plantage/Almindingen, i 8 ugers offentlighøring. Høringen er nu afsluttet, og der er indkommet 15 indsigelser.

### **Indstilling og beslutning**

Økonomidirektøren indstiller at kommuneplantillæg nr. 014 og lokalplan 074 vedtages endeligt med følgende ændringer/tilføjelser:

1. Redegørelsens afsnit "Beliggenhed og omgivelser", tilføjes en beskrivelse af området  
Udkæret: *"Mod sydøst og øst er Udkæret. Udkæret udgør 26 ha. ferske enge og en naturgenoprettet sø."*
2. At lokalplanteksten rettes så "Vestermarieplantage" udskiftes med *Almindingen*.
3. At § 4.3 vedrørende mulighed for klatretårn m.v. udtages af lokalplanen.
4. At redegørelsens afsnit, "Tilladelser fra andre myndigheder", tilføjes nyt punkt:  
*Miljømyndigheden – "Kloakering, afvanding og klimatilpasning reguleres af miljøbeskyttelsesloven og tilhørende lovgivning."*
5. At lokalplanens § 8, Ubebyggede arealer, tilføjes et nyt pkt. 8.2: *"Lokalplanens kortbilag nr.3 viste beplantningsbælter skal henholdsvis bevares og etableres. Strækningen langs delområde C til lokalplanens sydøstlige hjørne og lokalplanens sydlige afgrænsning skal tilplantes med hegn bestående af slåen, hvidtjørn og roser eller lignende tornebærende arter."*

Ovenstående beplantningsbælte i skel mod syd og øst tilføjes kortbilag nr. 3.

Teknik- og Miljøudvalget den 28. april 2014:

Indstillingen anbefales.

Bo Haxthausen kan ikke medvirke.

## Sagsfremstilling

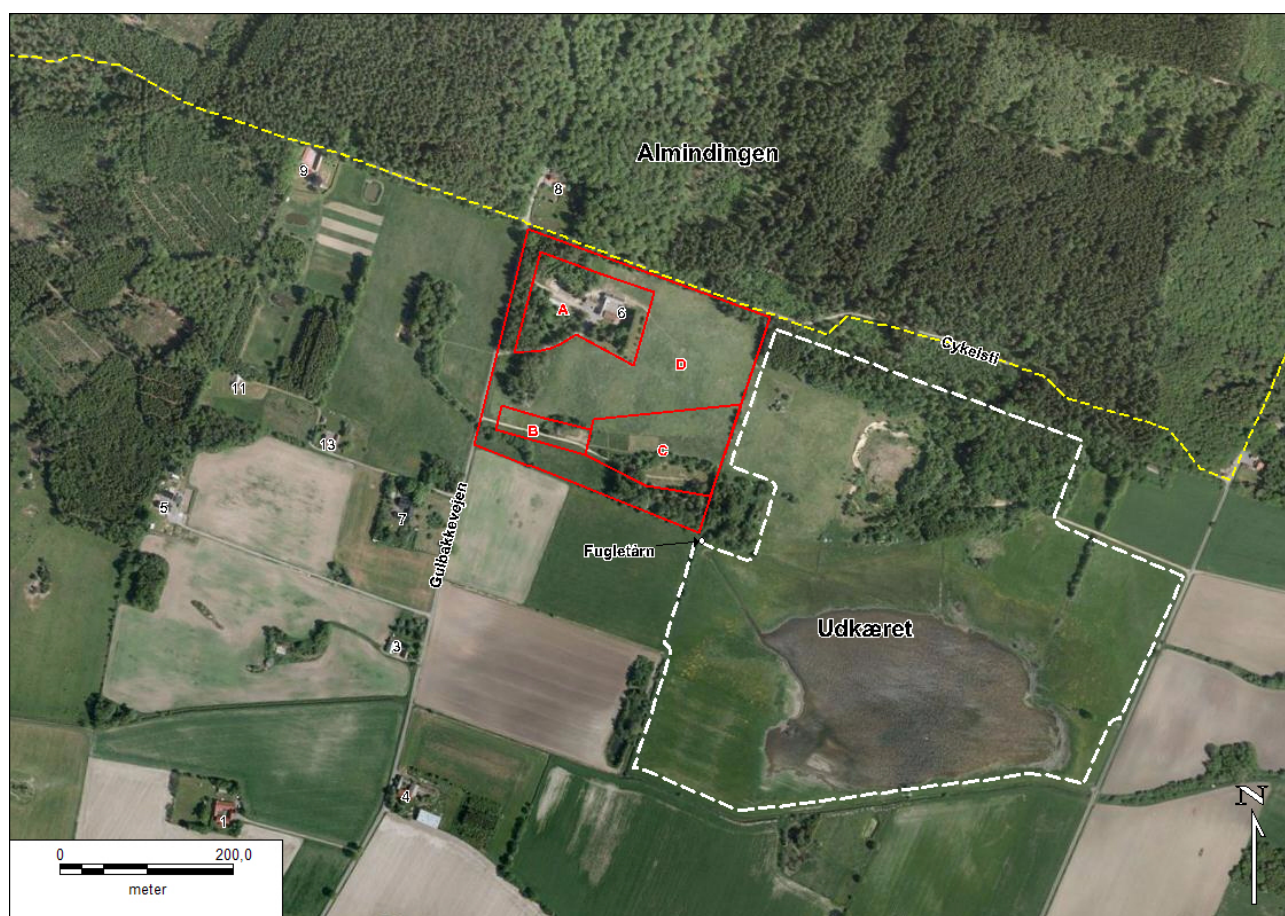
Ejeren af ejendommen Gulbakkevejen 6, Aakirkeby ønsker at etablere en labyrinthave på ejendommen. Ejendommen er beliggende i landzone.

For at kunne realisere en labyrinthave kræves det, at der udarbejdes et kommuneplantillæg samt en lokalplan for området.

Lokalplanområdet er opdelt i 4 delområder. Inden for det enkelte område er der set på landskabet og de forskellige beskyttelseslinjer. Derfor varierer områderne i forhold til hvad der må etableres af labyrinttyper og mindre bygninger, og i forhold til bebyggelsens udseende, omfang og placering.

På grund af den lokale interesse for lokalplanforslaget, blev det besluttet at forny høringen og forlænge den med yderligere 8 uger fra den 22. januar til den 24. marts 2014, og samtidig udvide høringen, så alle ejere af ejendomme med direkte tilknytning til Gulbakkevejen blev hørt. Tidligere var kun nærmeste naboejendomme orienteret.

I indsigelsesbehandlingen behandles de dele af høringssvarene, der har relevans i forhold til forslag til kommuneplantillæg nr. 014 og lokalplan nr. 074.



Den forudgående miljøscreening indebar, at planforslaget ikke er omfattet af miljøvurderingslovens krav om udarbejdelse af miljøvurdering. Dette forhold er af nogle naboer påklaget Natur og Miljøklagenævnet. Nævnet har foreløbigt oplyst at klagen ikke er

tillagt opsættende virkning i forhold til kommunalbestyrelsens vedtagelse af planerne. Det forventes at der foreligger en endelig afgørelse fra Natur- og Miljøklagenævnet om ca. 6 måneder. Klagen og udtalelse til Natur- og Miljøklagenævnet er vedlagt som bilag.

## **Indsigelsesbehandling**

Der er indkommet 15 indsigelser i høringsperioden.

**1.** Kennet Larsen, Kattesletvejen 12, 3740 Nexø.

Mener labyrinthaven bør placeres et andet sted, hvor aktiviteten ikke skader naturskønheden i området.

*Teknik & Miljøs bemærkninger:*

Miljøscreening af planforslagene påviser at projektet ikke forventes at medføre væsentlig påvirkning af flora og fauna. Det anbefales derfor at indsigelsen ikke imødekommes.

**2.** Susanne og Poul Korsholm, Dyndevej 9, 3750 Østermarie.

Mener labyrinthaven bør placeres et andet sted hvor aktiviteten ikke skader naturskønheden i området.

*Teknik & Miljøs bemærkninger:* Se pkt. 1.

**3.** Aakirkebytinget – Robert Johnsen og Bjarne Westerdahl.

Støtter forslaget om labyrinthave under hensyntagen til naturen og naboerne.

*Teknik & Miljøs bemærkninger:* Ingen.

**4.** Dansk ornitologisk forening, Carsten Andersen, lokalformand.

a) Anbefaler at støjende aktiviteter placeres så langt som muligt fra det genoprettede vådområde "Udkæret".

b) At fugletårnets brugere kan parkere og få adgang til tårnet som hidtil.

c) At der etableres beplantning så adgangen til fugletårnet ikke bemærkes af fuglene i Udkæret.

*Teknik & Miljøs bemærkninger:*

A) Se pkt. 1.

B) Området er privat og der er ingen tinglyste rettigheder vedrørende offentlighedens parkeringsforhold eller adgang til fugletårnet. Naturstyrelsen er fuldt bekendt med problemstillingen og overvejer alternative løsninger. Det anbefales ikke at indsigelsen imødekommes.

C) Fugletårnet, og en del af den omtalte adgang, er placeret uden for lokalplanområdet. Det anbefales ikke, at indsigelsen imødekommes jf. pkt. B).

**5.** Bent W. Steenberg Vatnavej 28, 2300 Kbh. S og Jan Sonne Steenberg Mosedevej 1, 2670, Greve.

Mener at labyrinthaven bør placeres et andet sted, hvor aktiviteten ikke skader naturskønheden i området.

*Teknik & Miljøs bemærkninger:* Se pkt. 1.

**6.** Friluftets Rådet, Kurt Jensen Fællesvej 3,3720 Aakirkeby.

- a) Friluftets Rådet gør opmærksom på, at det naturgenoprettede vådområde Udkæret beliggende syd øst for lokalplan afgrænsningen ikke er nævnt i lokalplanens redegørelse.
- b) Mener at de 3 mindre servicebygninger og parkeringspladsen ikke burde være placeret i delområderne B og C, men placeret i forbindelse med ejendommens bygninger i delområde A.
- c) Mener ikke der er egentlig dokumentation for at den påtænkte aktivitet ikke får nævneværdig indflydelse på området's fauna.
- d) Opfordrer BRK til at genbehandle planen inden der træffes afgørelse om planens endelige vedtagelse.

*Teknik & Miljøs bemærkninger:*

- A) Det anbefales, at lokalplanens redegørelses afsnit, beliggenhed og omgivelser tilføjes " Mod sydøst og øst er Udkæret. Udkæret udgør 26 ha. ferske enge og en naturgenoprettet sø." (Området er jf. Naturstyrelsen klassificeret som § 3" og vil i næste data upload blive registeret som sådan i Miljøportalen.)
- B) Parkeringsareal og de 3 mindre bygninger med en samlet bebyggelse på maksimalt 55 m<sup>2</sup> er muliggjort placeret i delområde C, fordi labyrinthavens adgang er planlagt fra denne del af området. Det anbefales at indsigelsen ikke imødekommes.
- C) Se pkt. 1.
- D) Det anbefales at indsigelsen ikke imødekommes.

**7. Lis Gees, Gulbakkevejen 7, 3720 Aakirkeby.**

- a) Påpeger faktisk at lokalplanområdet ikke støder op til Vestermarie Plantage men Almindingen.
- b) Mener at Gulbakkevejen er for smal og derfor vil give trafikale problemer ved forventet øget trafikmængde og dermed en forventet udgift for BRK.
- c) Mener P-udlægget er urealistisk på grund af terræn og jordbunds forhold.
- d) Gør opmærksom på at Udkæret ikke er nævnt i redegørelsens afsnit om "beliggenhed og omgivelser".
- e) Gør opmærksom på de naturbeskyttelsesforhold der omgiver lokalplanområdet, samt at lokalplanområdet er omfattet af 300 m skovbyggelinje og fortidsmindebeskyttelse som ikke må bebygges uden dispensation.
- f) Er bekymret for at publikumsstøj trafik m.v. vil påvirke fuglelivet og naturoplevelsen negativt i området og mener disse forhold burde være miljøvurderet.

*Teknik & Miljøs bemærkninger:*

- A) Det anbefales at lokalplanteksten rettes, så "Vestermarieplantage" udskiftes med "Almindingen" (side 6 og 7 i redegørelsen).
- B) b og c) Vejmyndigheden har i miljøscreeningen vurderet, at den forventede trafikøgning på Gulbakkevejen, kun indebærer mindre påvirkning af vej og omgivelser. Gulbakkevejen er en offentlig vej som administreres af kommunen. Det anbefales at indsigelsen ikke i mødekommes.
- C) Se T&M bemærkninger pkt. 6. A).
- D) Skovbyggelinjen og fortidsmindebeskyttelseszonen er ikke forbudszoner. Lokalplanen muliggør mindre anlæg der, som oplyst i lokalplanen, kræver dispensation fra skovbyggelinjen og/eller fortidsmindebeskyttelsesloven, før der kan meddeles en tilladelse. Det anbefales at indsigelsen ikke i mødekommes.
- E) Se T&M bemærkning pkt.1.

**8. Jytte og Eivind Lillebæk, Blykobbevej 31, 3700 Rønne.**

- a) Mener at Labyrinthhaven burde være placeret et andet sted, som ikke kræver dispensation fra skovbyggelinjen.
- b) Mener ikke at man i delområde A kan forsvare labyrintbygværker op til 5.5 meter i højden eller klatretårn i op til 8.5 meter.
- c) Mener ikke Gulbakkevejen har kapacitet til et øget trafikalt tryk.

*Teknik & Miljøs bemærkninger:*

- A) Se T&M bemærkning vedr. pkt. 7. E)
- B) Det anbefales indsigelsen imødekommes delvist, således at klatretårn m.m. på op til 8.5 meter i højden lokalplanens bestemmelser § 4.3 udtages af lokalplanen (drøftet med ejeren, der er indforstået).
- C) Se T&M bemærkning vedr. pkt. 7.B og C)

**9.** Bitten og Mogens Sonne, Gulbakkevejen 9, 3720 Aakirkeby.

- a) Mener publikumsaktiviteterne vil forstyrre den fredfyldte natur og naboer.
- b) Mener ikke vej-, vende- og parkeringsforhold er dimensionerede til den forventede trafik.
- c) Mener de 3 mindre bygninger der muliggøres i delområde 3 vil forstyrre fuglelivet i Udkæret og naturen generelt.
- d) Gør opmærksom på labyrinthavens gæsters øgede spildevandstryk.

*Teknik & Miljøs bemærkninger:*

- A) Se T&M bemærkning vedr. pkt. 1. og pkt. 8. B)
- B) Se T&M bemærkning vedr. pkt. 7. B og C)
- C) Se T&M bemærkning vedr. pkt. 1.
- D) Det anbefales at indsigelsen tages til efterretning og at redegørelsens afsnit "Tilladelser fra andre myndigheder" tilføjes et nyt punkt: Miljømyndigheden – "Kloakering, afvanding og klimatilpasning reguleres af miljøbeskyttelsesloven og tilhørende lovgivning."

**10.** Troels Lillebæk, formand for "Foreningen til bevarelse af naturen omkring Gulbakkevejen".

- a) Gør opmærksom på at lokalplanområdet grænser op til beskyttede naturområder, stendiger m.v. og er omfattet af skovbyggelinje.
- b) Mener ikke vej-, vende- og parkeringsforhold er dimensionerede til den forventede trafik.
- c) Mener der er uafklarede kloakerings og afløbsforhold i lokalplanforslaget.
- d) Påpeger faktisk at lokalplanområdet ikke støder op til Vestermarie Plantage men Almindingen.
- e) Mener ikke der har været den fornødne borgerinddragelse i planprocessen.

*Teknik & Miljøs bemærkninger:*

- A) Se pkt. 7. E)
- B) Se pkt. 7. B)
- C) Se pkt. 9. D)
- D) Se pkt. 7. A)
- E) Teknik & Miljø har efterlevet planlovens procedurekrav for offentlighedens inddragelse i planprocessen, og endda udvidet kredsen af høringsparter i forhold til normal procedure.

**11.** Naturstyrelsen, Bornholm

- a) Påpeger faktisk at lokalplanområdet ikke støder op til Vestermarie Plantage men Almindingen.

- b) Gør opmærksom på at det naturgenoprettede vådområde Udkæret beliggende syd øst for lokalplan afgrænsningen ikke er nævnt i lokalplanens redegørelse.
- c) Påpeger at en forøget aktivitet i området, kan øge fladefærdslen i området med uheldige konsekvenser for områdets store værdi for fuglelivet. Naturstyrelsen anbefaler et beskyttende levende hegn mod Udkæret.

*Teknik & Miljøs bemærkninger:*

- A) Se pkt. 7. A)
- B) Se pkt. 6. A)
- C) Det anbefales at indsigelsen imødekommes, og lokalplanens § 8 Ubebyggede arealer tilføjes nyt pkt. 8. "Lokalplanens kortbilag nr.3 viste beplantningsbælter skal henholdsvis bevares og etableres. Strækningen langs delområde C til lokalplanens sydøstlige hjørne og lokalplanens sydlige afgrænsning skal tilplantes hegn bestående af slåen, hvidtjorn og roser eller lignende tornebærende arter."
- D) Ovenstående beplantningsbælte i skel mod syd og øst tilføjes kortbilag nr. 3.

**12.** Birgitte og Jørgen Ole Jelsing, Gulbakkevejen 13 3720 Aakirkeby.

- a) Mener at Labyrinthhaven bør placeres et sted hvor der ikke er nabobebyggelse eller naturmæssige værdier som kan forstyrres.
- b) Påpeger at Gulbakkevejen er smal.

*Teknik & Miljøs bemærkninger:*

- A) Se pkt. 1.
- B) Se pkt. 7. b og C)

**13.** Adv. Lars Holm Rasmussen og Tina G. og Lars Mathisen, Gulbakkevejen 11, 3720 Aakirkeby.

- a) Gør opmærksom på at lokalplanområdet grænser op til beskyttede naturområder, stendiger m.v. og er omfattet af skovbyggelinje.
- b) Mener ikke vej-, vende- og parkeringsforhold er dimensionerede til den forventede trafik.
- c) Mener der er uafklarede kloakerings og afløbsforhold i lokalplanforslaget.

*Teknik & Miljøs bemærkninger:*

- A) Se pkt. 7. e)
- B) Se pkt. 7. b)
- C) Se pkt. 9. d)

**14.** Bengt Lindström, Professor of Public Health

Mener at myndighederne ikke bør tillade en labyrinthhave på Bornholm. Som årsag hertil angives at TBE-bærende flåt er særlig udbredt på Bornholm.

*Teknik & Miljøs bemærkninger:*

Det anbefales at indsigelsen ikke imødekommes.

**15.** Pia og Troels Lillebæk. Gulbakkevejen 8, 3720 Aakirkeby.

- a) Mener ikke planlægningen for labyrinthhaven bør gennemføres da det vil medføre massive gener for naboerne, og området er omfattet af skovbyggelinje m.v.
- b) Er bekymret over lokalplanens mulighed for enkeltstående klatrevæg eller lignende på op til 8,5 m i højden samt labyrint konstruktion i op til en højde af 5,5 m.
- c) Er bekymret over udsigten til øget trafik her under bustrafik på Gulbakkevejen.

*Teknik & Miljøs bemærkninger:*

- A) Se pkt. 1. og pkt. 7. e)
- B) Se pkt. 8. b)
- C) Se pkt. 7. b og c)

### **Økonomiske konsekvenser**

ingen

### **Supplerende sagsfremstilling og/eller Administrativ tilføjelse**

Klik her for at skrive tilføjelse

## **Punkt 5: Forslag til kommuneplantillæg 019 for daginstitution(skovbørnehave) i Rønne syd i offentlig høring**

### **Bilag**

Forslag til kommuneplantillæg 019

sceeningskema skovbørnehave

Åbent punkt

## **5 Forslag til kommuneplantillæg 019 for ny daginstitution ved Vibegårdsvej i Rønne skal sendes i 8 ugers offentlig høring**

01.02.15P15-0006

<b>Behandling</b>	<b>Mødedato</b>	<b>Åbent punkt</b>	<b>Lukket punkt</b>
Teknik- og Miljøudvalget	28-04-2014	5	

### **Hvem beslutter**

Teknik- og Miljøudvalget indstiller  
Økonomi- og Planudvalget indstiller  
Kommunalbestyrelsen beslutter

### **Resumé**

Teknik- og Miljøudvalget besluttede den 3. februar 2014 at igangsætte udarbejdelse af et kommuneplantillæg forud for lokalplanlægning, som skal muliggøre etablering af en ny daginstitution i landzone syd for Vibegård. Et forslag til kommuneplantillæg 019 er nu udarbejdet og skal sendes i 8 ugers offentlig høring.

### **Indstilling og beslutning**

Økonomidirektøren indstiller  
at forslag til kommuneplantillæg 019 vedtages og sendes i 8 ugers offentlig høring.

Teknik- og Miljøudvalget den 28. april 2014:  
Indstillingen anbefales.

### **Sagsfremstilling**

Børne- og Skoleudvalget ønsker at etablere en ny daginstitution på et areal, som i dag rummer en eksisterende pavillon på 66 m<sup>2</sup>, der anvendes til skovbørnehave. Omfanget af den ønskede nye bebyggelse på ca. 350 m<sup>2</sup> kræver, at der udarbejdes et kommuneplantillæg samt en lokalplan for området.

Det ønskede areal, som er på ca. 9.500 m<sup>2</sup>, er beliggende for enden af Vibegårdsvej. Arealet er beliggende i landzone i det åbne land og er ikke udlagt i kommuneplanen.

Området, der ejes af kommunen, er mod øst, syd og vest omgivet af fredskov. Mod nord ligger en ridehal, kommunens 10. klassecenter samt Vibegård, der anvendes til kommunal administration.

Adgang til området vil kunne ske via en ca. 450 m lang og 4 m bred adgangsvej fra Aakirkebyvej via Vibegårdsvej, samt ad en cykelvej fra vest via Redekammen.

Den ønskede placering af det ønskede nybyggeri i det åbne land kan være i strid med de statslige interesser i kommuneplanlægningen, der sigter mod, at byvækst begrænses til at foregå i direkte tilknytning til en by, og at planlægning for ny bebyggelse i det åbne land som udgangspunkt skal begrænses, når der ikke er tale om byggeri i tilknytning til landbrug, skovbrug og fiskeri.

Derfor udarbejdes der i første omgang et forslag til kommuneplantillæg som sendes i 8 ugers offentlig høring. Hvis naturstyrelsen ikke vurderer, at det er i strid med de statslige interesser, vil det derefter være muligt at igangsætte lokalplanudarbejdelse for området for at muliggøres etableringen af en daginstitution.

### **Økonomiske konsekvenser**

ingen

### **Supplerende sagsfremstilling og/eller Administrativ tilføjelse**

[Klik her for at skrive tilføjelse](#)

## **Punkt 6: Beslutning om igangsætning af udarbejdelse af et nyt kommuneplantillæg for Muleby Børnehave**

### **Bilag**

lokalplan 03-03 Sorthat

Åbent punkt

## **6 Beslutning om igangsætning af udarbejdelse af et nyt kommuneplantillæg for Muleby Børnehave samt delvis aflysning af lokalplan 3-3**

01.02.05P16-0137

<b>Behandling</b>	<b>Mødedato</b>	<b>Åbent punkt</b>	<b>Lukket punkt</b>
Teknik- og Miljøudvalget	28-04-2014	6	

### **Hvem beslutter**

Teknik- og Miljøudvalget beslutter.

### **Resumé**

Den tidligere Muleby børnehave skal sælges. Ønsket er, at kunne sælge ejendommen til boligformål. Dette kræver, at der igangsættes en ny planlægning for ejendommen, da den i dag er udlagt til offentligt formål.

Teknik- og Miljøudvalget besluttede den 25. februar 2014, at der skulle indkaldes idéer og forslag fra offentligheden forud for igangsætning af ny planlægning for den tidligere Muleby Børnehave. Der er i høringsperioden ikke indkommet nogen idéer og forslag.

### **Indstilling og beslutning**

Økonomidirektøren indstiller

at der udarbejdes et nyt kommuneplantillæg for ejendommen som udlægger ejendommen til boligformål, og at delområde 2 i lokalplan 3-3 for eksisterende boligområde og institutionsområde i Sorthat aflyses.

Teknik- og Miljøudvalget den 28. april 2014:

Godkendt.

### **Sagsfremstilling**

Tidligere Muleby Børnehave er omfattet af lokalplan nr. 3-3 for eksisterende boligområde og institutionsområde i Sorthat. Lokalplanen består af to delområder. Delområde 1 er udlagt til boligformål og delområde 2, som omfatter ejendommen tidligere Muleby Børnehave, der er udlagt til offentligt formål.

Der blev vedtaget en lov i juni 2012, der gør det muligt at ophæve forældede lokalplaner uden samtidigt at skulle tilvejebringe en ny lokalplan. Denne lovændring ønskes taget i brug i denne sag for derved at ophæve delområde 2 af lokalplan 3-3, der omfatter den tidligere Muleby Børnehave.

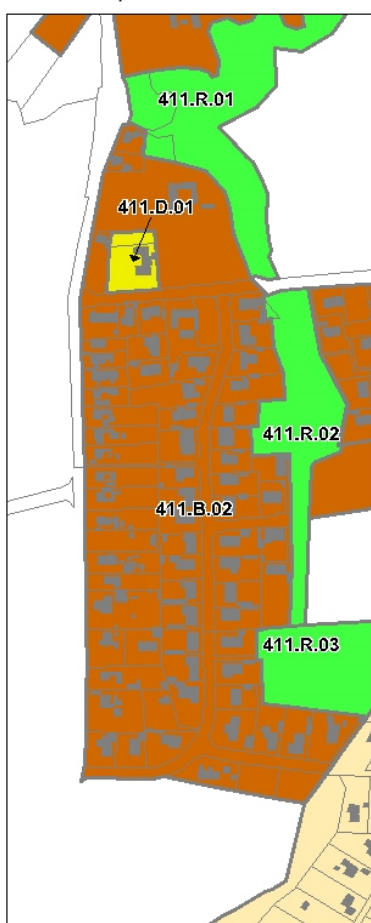
En ophævelse er en mere enkel procedure, der omfatter orientering om ophævelse med indsigelsesfrist på 8 uger til berørte ejere og brugere i området, hvorefter kommunalbestyrelsen kan beslutte en ophævelse.

I kommuneplanen er ejendommen ligeledes udlagt til offentlige formål (kommuneplanrammen 411.D.01) mens det omkringliggende parcelhuskvarter er udlagt til boligformål (kommuneplanramme 411.B.02). Det er nødvendigt at ændre kommuneplanens rammer for delområde 411.D.01 og det foreslås her at der udarbejdes et kommuneplantillæg så området i stedet lægges ind under delområde 411.B.02 (så man muliggør anvendelse til boligformål og mindre erhverv der naturligt kan udøves i tilknytning til beboelsen).

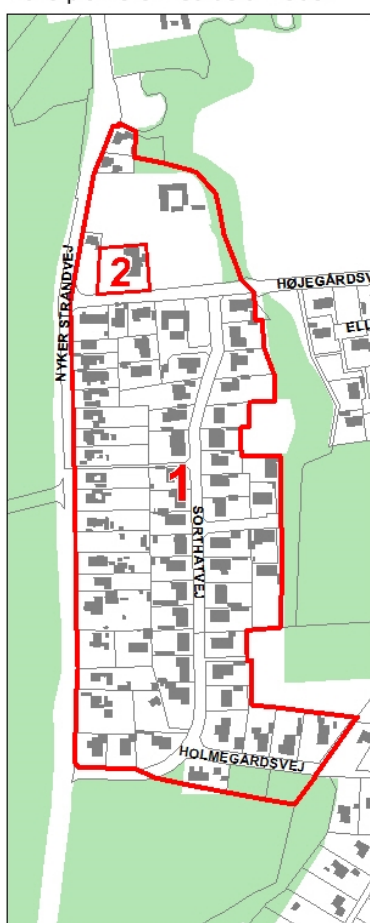
Hvis lokalplanen samtidig ophæves for delområde 2, vil ejendommen fremover kun være reguleret af en kommuneplanramme, idet ejendommens bebyggelse kun reguleres via byggelovens bestemmelser.

Som det kan ses på nedenstående kort vil det være helt naturligt, at ændre anvendelsen til boligformål for delområde 2, da de øvrige ejendomme omkring alle er beliggende i et område til boligformål.

Kommuneplanrammer



Lokalplan 3-3 med delområder



### Økonomiske konsekvenser

ingen

### Supplerende sagsfremstilling og/eller Administrativ tilføjelse

[Klik her for at skrive tilføjelse](#)



## **Punkt 7: Anlægsbevilling- Maritimt Multihus i Snogebæk, Stedet tæller udviklingsfasen**

Åbent punkt

## **7 Anlægsbevilling- Maritimt Multihus i Snogebæk, Stedet tæller, udviklingsfasen**

01.11.20P20-0010

<b>Behandling</b>	<b>Mødedato</b>	<b>Åbent punkt</b>	<b>Lukket punkt</b>
Teknik- og Miljøudvalget	28-04-2014	7	

### **Hvem beslutter**

Teknik- og Miljøudvalget indstiller  
Økonomi- og Planudvalget indstiller  
Kommunalbestyrelsen godkender

### **Resumé**

Realdania har besluttet at støtte projektet *Maritimt Multihus og identitetsskabende oplevelseslandskab* i *Snogebæk* med 125.000 kr. til projektets eksterne rådgivere/udviklingsfasen. Der er bevilget støtte til projektet under kampagnens fokusområde *Kvalitet i kysternes turistbyer*. Udviklingsfasen skal gennemføres i 2014. Der søges om anlægsbevillinger til projektudviklingsfasen.

### **Indstilling og beslutning**

Økonomidirektøren indstiller:

- at projektet Maritimt Multihus og identitetsskabende oplevelseslandskab i Snogebæk igangsættes,
- at der gives anlægsbevilling og afsættes rådighedsbeløb på i alt 103.125 kr. (udgift) til ekstern rådgivning i projektudviklingsfasen,
- at der gives anlægsbevilling og afsættes rådighedsbeløb på i alt -103.125 kr. (indtægt) vedrørende tilskud til projektet,
- at anlægsbevillingerne gives til Teknik- og Miljøudvalget under politikområde 09 Teknik og miljø

Teknik- og Miljøudvalget den 28. april 2014:  
Indstillingen anbefales.

### **Sagsfremstilling**

Projektet er udvalgt til videreudvikling gennem kampagnen Stedet Tæller, fordi det kan vise hvordan man kan udvide turistsæsonen med udgangspunkt i kulturhistoriske kvaliteter.

Realiseres idéerne, kan de mange tiltag sikre stedets eksisterende kvaliteter, skabe gode rammer for lokale aktiviteter og bidrage til bl.a. lokal udvikling og turismeudvikling.

Formålet med dette projekt er at understøtte rammerne for et moderne, aktivt fritidsliv og udvide turistsæsonen. Afsæt er stedets fortællinger, menneskeskæbnerne og landskabet fra Snogebæks sejlene redningstjeneste. Og målet skal nås ved at udvikle det fysiske havnemiljø med udgangspunkt i fiskerlejets historiske rolle som redningsstation.

Konkret er tanken at etablere et maritimt multihus med værksteds- og opbevaringsfaciliteter, faciliteter for vandsport, bad og sauna samt formidling af redningstjenesten i Snogebæk. Derudover er hensigten at udvikle et maritimt oplevelseslandskab ved at omdanne den nuværende parkeringszone til socialt samlingspunkt og udendørs aktivitetsrum for maritime aktiviteter med mulighed for blandt andet reparation af grej, både og opskæring af fisk.

I udviklingsfasen skal projektets koncept kvalitetssikres og udvikles hvad angår målgrupper, aktiviteter, anlægsudgifter, drift og organisering.

Ansøgning om økonomisk støtte til realisering af projektet skal indsendes i form af en færdig projektplan til bedømmelse senest den 18. august 2014. Kampagnen Stedet Tæller modtog 88 ansøgninger til 1. fase af kampagnen, hvoraf 26 projektforslag blev udvalgt. Der forventes at ca. halvdelen af de 26 projektforslag vil modtage støtte til realisering.

Såfremt BRK's ansøgning om tilskud til realisering af projektet bliver imødekommet, skal der fremlægges en ny sag med henblik på meddelelse af anlægsbevillinger. Budgettet for eventuel realisering af projektet kendes ikke på nuværende tidspunkt. Medfinansiering på 30% af det samlede budget bliver finansieret med midler fra områdefornyelsen og LAG-Bornholm bevillingen.

## Økonomiske konsekvenser

De samlede projektudgifter udgør 134.500 kr.

Der er allerede meddelt anlægsbevilling til en del af projektudgifterne, idet budgetposten på 31.375 kr. til rejseomkostninger, borgerinddragelse, mødeaktiviteter m.v. indgår i anlægsbevillingen på netto 2.933.332 kr. til Områdefornyelse i Snogebæk, som blev godkendt i kommunalbestyrelsen den 19. september 2013.

Der søges derfor i denne sag om anlægsbevilling på 103.125 kr. til resten af projektudgifterne samt om en anlægsbevilling på netto -103.125 kr. til tilskud.

Anlægsbevillingsøkonomien fremgår af nedenstående tabeller:

### Anlægsudgifter

Samlede projektudgifter	134.500 kr.
Afholdes under funktion 00.25.15 Områdefornyelse i Snogebæk	-31.375 kr.
<b>Ny anlægsbevilling til ekstern rådgivning *</b>	<b>103.125 kr.</b>

### Finansiering:

Tilskud fra Realdania	-125.000 kr.
Fondsafgift på 17,5 % af tilskuddet fra Realdania	21.875 kr.

<b>Ny anlægsbevilling til tilskud</b>	<b>-103.125 kr.</b>
---------------------------------------	---------------------

**\* Ekstern rådgivning** - specifikation af budget til udviklingsfasen

Besigtigelse, analyse, konceptudvikling vedr. Maritimt Multihus og omkringliggende landskab	80.040 kr.
Research vedr. redningstjenesten i Snogebæk	9.750 kr.
Kvalificering af anlægs- og driftsbudget	13.335 kr.
Ekstern rådgivning alt	103.125 kr.

### **Supplerende sagsfremstilling og/eller Administrativ tilføjelse**

Klik her for at skrive tilføjelse

## **Punkt 8: Anlægsbevillinger til akutte vedligeholdelsesopgaver i kommunens bygninger**

Åbent punkt

## **8 Anlægsbevillinger til akutte vedligeholdelsesopgaver i kommunens bygninger**

82.07.00000-0005

<b>Behandling</b>	<b>Mødedato</b>	<b>Åbent punkt</b>	<b>Lukket punkt</b>
Teknik- og Miljøudvalget	28-04-2014	8	

### **Hvem beslutter**

Teknik- og Miljøudvalget indstiller  
Økonomi- og Planudvalget indstiller  
Kommunalbestyrelsen beslutter

### **Resumé**

Der er på anlægsbudgettet disponible midler fra både den disponible anlægspulje til kommunale bygninger samt renoveringspulje til skolebygninger på i alt på 3.010.500 kr. Der indstilles hermed forslag til prioritering af disse midler.

### **Indstilling og beslutning**

Økonomidirektøren indstiller:

- at akutte vedligeholdelsesaktiviteter på i alt 3.008.000 kr. godkendes
- at der gives anlægsbevillinger til akutte vedligeholdelsesopgaver i kommunale bygninger på i alt 3.008.000 kr. som anført i bilaget
- at der afsættes rådighedsbeløb på i alt 3.008.000 kr. som finansieres af den disponible anlægspulje til kommunale bygninger samt af renoveringspuljen til skolebygninger og at eventuelle mindreforbrug ved projekternes afslutning tilbageføres til renoveringspuljen til skolebygninger
- at anlægsbevillingerne gives til Teknik- og Miljøudvalget under politikområde 10 Forsyning og drift.

Teknik- og Miljøudvalget den 28. april 2014:  
Indstillingen anbefales.

### **Sagsfremstilling**

Arbejde med opdatering af de 10-årige vedligeholdelsesplaner for de kommunale bygninger pågår. Der er hidtil blev opdateret vedligeholdelsesplaner for ca. 50 % af bygninger, primært skoler og børnehaver. De opdaterede vedligeholdelsesplaner viser indtil videre et meget stort efterslæb, som vil blive præsenteret til politisk orientering i forbindelse med budgetproces 2015.

Som eksempel kan det nævnes at alene på skoler er der et efterslæb på bygnings udvendige vedligeholdelse og tekniske installationer på ca. 120 mio. kr. over de næste 10 år. Dette forudsætter dog, at der er tilstrækkelige midler til at afhjælpe det. Det er desværre p.t. ikke tilfælde, da der er et årligt budget til udvendige vedligeholdelse og tekniske installationer til skoler på 2,4 mio. kr. Når vedligeholdelsesbudget ikke er tilstrækkeligt bliver efterslæbet større for hvert år der går.

Der er hermed udarbejdet en meget skarp faglig prioritering, hvor der er udpeget på de mest akutte vedligeholdelsesaktiviteter på skoler således, at de matcher de disponible midler. Aktiviteterne har en særdeles akut karakter, og er blevet udpeget i forhold til følgende kriterier:

- Myndighedskrav, herunder også arbejdsmiljøkrav.
- Aktuel sundheds- og/eller sikkerhedsmæssig risiko.
- Alvorlig risiko for funktionssvigt eller følgeskader

Der skal gøres opmærksom på, at der er flere aktiviteter som har en akut karakter, men som ikke kan blive rummet i nuværende indstilling pga. manglende muligheder for finansiering. Disse vil blive indstillet i forbindelse med budgetproces for 2015.

Bilag vedhæftes.

### **Økonomiske konsekvenser**

Der søges om seks anlægsbevillinger på tilsammen 3.008.000 kr. til akutte vedligeholdelsesopgaver. Specifikation af anlægsbevillingerne fremgår af bilaget.

Der er budgettet i 2014 afsat en disponibel anlægspulje til kommunale bygninger, hvor der p.t. er et ikke disponeret beløb på 1.534.700 kr., samt en renoveringspulje til skolebygninger på 1.157.100 kr.

Derudover kan der nu konstateres et mindreforbrug på de anlægsprojekter som blev finansieret af renoveringspulje til skolebygninger 2013 på 318.700 kr. Ifølge den politiske beslutning skal et eventuelt mindreforbrug på disse anlægsbevillinger tilbageføres til renoveringspuljen til skolebygninger ved arbejdernes afslutning.

Der er således et rådighedsbeløb på i alt 3.010.500 kr.

### **Supplerende sagsfremstilling og/eller Administrativ tilføjelse**

-

## **Punkt 9: Status over energirenovering af kommunens bygninger**

### **Bilag**

Teknisk rapport Intern ESCO

Åbent punkt

## 9 Status over energirenovering af kommunens bygninger

82.09.01I00-0001

Behandling	Mødedato	Åbent punkt	Lukket punkt
Teknik- og Miljøudvalget	28-04-2014	9	

### Hvem beslutter

Teknik- og Miljøudvalget indstiller  
Økonomi- og Planudvalget indstiller  
Kommunalbestyrelsen beslutter

### Resumé

Kommunalbestyrelsen godkendte den 28. juni 2012 en samlet anlægsbevilling på 30.800.000 kr. til energirenovering i kommunale bygninger, som blev kaldt "Intern ESCO projekt". Der præsenteres hermed en orientering omkring projektets status.

### Indstilling og beslutning

Økonomidirektøren indstiller:

- at orientering tages i betragtning
- at sagen genoptages, når der foreligger en rapport over konsekvenser over ny solcellelovgivning og muligheder for projektet.

Teknik- og Miljøudvalget den 28. april 2014:

Indstillingen anbefales.

### Sagsfremstilling

#### Baggrund:

"Intern ESCO projekt" finansieres ved optagelse af et 30-årigt lån på 44,7 millioner kr. Efter finansiering tilbagestår 30,8 millioner kr. som benyttes til energibesparende foranstaltninger, primært på installationer og solceller. Projektet forventes at have en samlet simpel tilbagebetalingstid på max. 10,5 år (17 år inkl. finansiering).

Den politiske beslutning inkluderede opsætning af solceller, som fik 35 % tilskudsmidler fra EU under forskningsprojektet PVIB etape 2 og som udløb i 2013. Dette tilskud var med til at forbedre forrentningen for hele investeringen væsentligt.

Investeringsrammen (anlæg) fordeles over en periode på 3,5 år. Ejendomsservice står for den centrale administration af midlerne, således at der løbende kan foretages investeringer uden

forudgående godkendelse af hvert enkelt projekt. Tekniske retningslinjer for administration af midlerne blev defineret i to hovedkategorier:

1. Opsætning af solceller for et beløb svarende til ca. 14,6 mio. kr. plus tilskud.

Den årlige el-besparelse forventes at udgøre ca. 1,6 mio. kr., med en simpel **tilbagebetaling på 8,5 år.**

2. Energirenoveringer **som blev anslået til ca. 16,2 mio. kr. Det skønnes at disse tiltag tilsammen har en simpel tilbagebetaling på 13,5 år.**

Besparelser beregnes i forbrugstal i forhold til bygningernes nuværende graddagskorrigerede energiforbrug. Status over projektet skal præsenteres politisk løbende, første gang primo 2014. Den endelige opgørelse skal præsenteres politisk primo 2016.

Efterfølgende er der fra kvalitetsfondsmidler tilført finansiering i projektet således, at den samlede bevilling er nu på 33.393.500 kr.

#### Status over udførte og planlagte investeringer:

Efter frigivelse af anlægsmidlerne blev der arbejdet målrettet på PVIB projekt etape 2 som gav 35 % i tilskud inden udgang af 2013, da tilskuddet efterfølgende vil falde til 25 % (etape 3). PVIB projekt etape 2 er efterfølgende forlænget til også at løbe i 2014.

At lovgivning på kommunale solceller var under konstant revision gjorde, at administrationen af "Intern ESCO projekt" blev gennemført med meget forsigtighed, og derfor er investeringsstørrelse indtil videre mindre end forventet.

Disse udførte investeringer fordeles som følger:

<b>Solceller</b>		<b>Energirenovering</b>	
Kommunal udgift	2,75 mio.	Kommunal udgift	3,24 mio.
Årligt økonomisk besparelse	0,45 mio.	Årligt økonomisk besparelse	0,26 mio.
Simpel tilbagebetalingstid (år)	6,1 år*	Simpel tilbagebetalingstid (år)	12,7 år

\*: Simpel tilbagebetalingstid for solceller er her beregnet efter den nu gamle lovgivning.

Der er således på nuværende tidspunkt investeret ca. 7,9 millioner (kommunal investering på 6 mio. kr. plus tilskud på ca. 1,9 mio. kr.)

Den kommunale udførte investering forventes at give en driftsbesparelse på 708.200 årligt. Dette giver en simpel tilbagebetalingstid på i alt ca. 8,5 år, altså indtil videre væsentlig bedre end de forventede 10,5 år.

Energirenoveringer er indtil videre udført indenfor varme, ventilation og belysning.

Der er udført 8 solcelleanlæg, 1 er under udførelse og 1 er sat på stand by. Kontrakten på alle disse 10 anlæg blev skrevet under i august 2013.

Derudover er der projekteret investeringer på installationsdelen for yderligere 2 mio. kr., som forventes at give en besparelse på yderligere 200.000 om året.

På solcelledelen er der projekteret investeringer for yderligere 10,2 mio. kr., som er sat i bero pga. usikkerhed omkring solcellelovgivningen.

#### Status over solcelle lovgivning:

"Intern ESCO projekt" tog iht. daværende lovgivning udgangspunkt i, at solcelleanlæggenes produktion af el skulle være en ren besparelse. Siden Folketingets energiforlig i november

2012 har lovgivningen som omhandler netto-afregning af den producerede strøm været under konstant revision i forhold til dens fortolkning.

D. 13. december 2013 blev en ny bekendtgørelse sendt til høring i kommunerne. Bekendtgørelsen opgjorde, at el-produktion fra kommunale solceller skulle være omfattet af Elforsyningslovens modregningsregler på samme vilkår som EL-selskaberne. Dette ville få den betydning, at kommunerne ville blive modregnet i bloktilskuddet, og at de vil dermed ville miste besparelsen.

Denne bekendtgørelse trådte i kraft d. 24. marts 2014, og gælder kommunale solcelleanlæg, som er net-tilsluttet efter den 28. juni 2013. Samtidig blev der fastlagt en pulje til solcelleanlæg til landets kommuner på i alt 20 MW. Indenfor denne pulje, gives kommunerne dispensation fra kravet til selskabsdannelse ved opsætning af solcelleanlæg, og skal dermed ikke modregnes for bloktilskuddet.

Bornholms Regionskommune har lige som andre kommuner, indsendt ansøgninger til puljen, både på udførte og planlagte anlæg. Puljen blev afgjort igennem lodtrækning d. 31. marts 2014. Afgørelse af 8. april 2014 har nu fastlagt, at 13 af de ansøgte anlæg fik dispensation, herunder 3 stk. udførte, 2 med underskrevet kontrakt og 9 stk. planlagte anlæg. Dette tilbagelader 5 stk. udførte anlæg, som ikke er blevet dispenseret, og som udgør en kommunal investering på 1,4 mio. kr. samt tilskudsmidler på 0,76 mio. kr. Disse vil komme i betragtning på en venteliste, som bliver defineret i løbet af 1 år.

I den kommende tid, vil der skulle evalueres på både muligheder og konsekvenser, både juridisk og økonomisk.

#### Konsekvenser og fremtidig indsats

Nu da den endelige afgørelse af dispensationspuljen kendes, vil administrationen gå i gang med at udarbejde en vurdering om Intern ESCO projektets fremadrettet rentabilitet i samarbejde mellem Ejendomsservice og Økonomi & Analyse.

#### **Økonomiske konsekvenser**

-

#### **Supplerende sagsfremstilling og/eller Administrativ tilføjelse**

-

## **Punkt 10: Anlægsbevilling til projekterne under Mulighedernes Land.**

### **Bilag**

Bilag - Anlægsbevilling Mulighedernes Land

Åbent punkt

## **10 Anlægsbevilling til projekterne under Mulighedernes Land.**

01.11.0000-0001

<b>Behandling</b>	<b>Mødedato</b>	<b>Åbent punkt</b>	<b>Lukket punkt</b>
Teknik- og Miljøudvalget	28-04-2014	10	

### **Hvem beslutter**

Teknik- og Miljøudvalget indstiller  
Økonomi- og Erhvervsudvalget indstiller  
Kommunalbestyrelsen beslutter.

### **Resumé**

Denne sag vedrører økonomien i følgende projekter under Mulighedernes Land:

- Nyt liv i Vang Granitbrud
- Graniteventyr og Hammerhavn 1
- Graniteventyr og Hammerhavn 2
- Forkastningsarbejder på havnene
- Hasle Erhvervs- og Kulturø

Der ansøges om forhøjelse/nedsættelse af anlægsbevillinger og rådighedsbeløb til disse projekter. Nettoudgiften, som udgør 2.628.053 kr. foreslås finansieret af Teknik og Miljø's driftsbudget, af et forventet mindreforbrug på vintertjenesten og af den disponible anlægspulje til havne.

### **Indstilling og beslutning**

Økonomidirektøren indstiller:

- a) Projekt "Nyt liv i Vang Granitbrud":
  1. at anlægsbevilling og rådighedsbeløb nedsættes med -403.610 kr. (udgifter), således at den samlede anlægsbevilling herefter udgør 15.615.750 kr.
  2. at anlægsbevilling og rådighedsbeløb forhøjes med -2.000.000 kr. (indtægter), således at den samlede anlægsbevilling herefter udgør -13.607.405 kr.
- b) Projekt "Graniteventyr og Hammerhavn 1":
  3. at anlægsbevilling og rådighedsbeløb forhøjes med 1.266.685 kr. (udgifter), således at den samlede anlægsbevilling herefter udgør 6.861.060 kr.
  4. at anlægsbevilling og rådighedsbeløb forhøjes med -2.024.650 kr. (indtægter), således at den samlede anlægsbevilling herefter udgør -5.144.025 kr.
- c) Projekt "Graniteventyr og Hammerhavn 2":

5. at anlægsbevilling og rådighedsbeløb forhøjes med 2.362.752 kr. (udgifter), således at den samlede anlægsbevilling herefter udgør 16.087.752 kr.
  6. at anlægsbevilling og rådighedsbeløb forhøjes med -3.000.000 kr. (indtægter), således at den samlede anlægsbevilling herefter udgør -15.125.000 kr.
- d) Projekt "Forkastningsarbejder på havnene":
7. at anlægsbevilling og rådighedsbeløb forhøjes med 1.660.096 kr. (udgifter), således at den samlede anlægsbevilling herefter udgør 9.239.339 kr.
  8. at anlægsbevilling og rådighedsbeløb nedsættes med 3.564.296 kr. (indtægter), således at den samlede anlægsbevilling herefter udgør -3.935.704 kr.
- e) Projekt "Hasle Erhvervs- og Kulturø":
9. at anlægsbevilling og rådighedsbeløb forhøjes med 1.823.859 kr. (udgifter), således at den samlede anlægsbevilling herefter udgør 8.727.484 kr.
  10. at anlægsbevilling og rådighedsbeløb forhøjes med -621.375 kr. (indtægter), således at den samlede anlægsbevilling herefter udgør -6.525.000 kr.
- f) at nettoudgiften i litra a) til e), som udgør 2.628.053 kr., finansieres således:
11. med 1.300.000 kr. fra Teknik og Miljø's driftsbudget i 2014, 1.000.000 kr. fra et forventet mindreforbrug på vintertjenesten i 2014 og med 328.053 kr. fra den disponible anlægspulje til havne i 2014

Teknik- og Miljøudvalget den 28. april 2014:

Indstillingen anbefales.

Bo Haxthausen kan ikke medvirke.

## Sagsfremstilling

Denne sag vedrører projekterne under Mulighedernes Land.

Kommunalbestyrelsen har tidligere behandlet og godkendt projekterne under Mulighedernes Land, samt det afledte projekt "Forkastningsarbejder på havnene" (udnyttelse af overskudmateriale fra Vang granitbrud) på nedenstående møder:

- 22. april 2010 – Principgodkendelse og finansiering
- 25. november 2010 – Projektgodkendelse og anlægsbevillinger til Hammerhavn (Graniteventyr og Hammerhavn 1) og anlægsbevillinger til Hasle Havnebad
- 18. januar 2011 – Projektgodkendelse og anlægsbevillinger til Nyt liv i Vang Granitbrud
- 31. marts 2011 – Anlægsbevillinger til Forkastningsarbejder på havnene
- 28. april 2011 – Projektudvidelse og anlægsbevillinger til Hammerhavn (Graniteventyr og Hammerhavn 2)
- 31. maj 2012 – Reduktion af anlægsbevillingen til Forkastningsarbejder på havnene til brug for projektet vedrørende Dækmole i Gudhjem Havn
- 28. juni 2012 – Tillægsbevillinger til Hasle Havnebad og Graniteventyr og Hammerhavn 2
- 28. februar 2013 – Tillægsbevillinger til Nyt liv i Vang Granitbrud

Formålet med sagen er at skabe klarhed over de økonomiske sider af projekterne og følgeprojekterne, samt at få justeret projektbevillingerne som følge heraf. Dette for at projekterne kan afsluttes i henhold til revisionens anvisninger og afrapporteres til de forskellige tilskudsgivere uden at der sker fradrag i tilskuddene.

I forbindelse med indgåelse af partnerskabsaftale med Realdania forpligtede Bornholms Regionskommune sig til at finde restfinansiering sammen med øvrige tilskudsydere. En stor

andel af finansieringen er fremkommet via Transportministeriet, hvor der er givet 20 mio. kr. til Hasle Havn og Hammerhavn. Såfremt der ikke var tilskudsydere nok, var BRK forpligtet til at finansiere en underskudsgaranti i de enkelte projekter.

Projekterne er dybt forgrenede, da overskudsmateriel fra det gamle Vang granitbrud er benyttet i de øvrige projekter, herunder "Graniteventyr og Hammerhavn 2" og "Forkastningsarbejder på havnene" (sidstnævnte projekt er ikke direkte en del af Mulighedernes Land). Dette har givet anledning til, at udgifter blev afholdt på projekter, hvor udgifterne ikke rettelig hørte hjemme, hvilket efterfølgende er berigtiget.

Anlægsforløbet har i perioder været stærkt tidspresset, samtidig med at der har været flere projektledere af de enkelte projekter. Manglende styring af og overblik over det samlede projekt har medført, at der ikke i tilstrækkelig grad har været ansvarsdeling på de enkelte projektbeskrivelser og budgetposter.

Dertil har det været markant dyrere end budgetteret at udnytte de materialer, som blev tilovers i Vang Granitbrud. Transporten af sten ud af Vang stenbrud og fra Vang Pier ud til de havne, hvor de er benyttet, blev foretaget henover foråret og sommeren 2011, på et tidspunkt hvor det så ud til, at økonomien i projekterne var god. Det har desværre vist sig, at det økonomiske overblik ikke var tilstrækkeligt tilstede på daværende tidspunkt. Der blev i februar 2013 givet en tillægsbevilling til Nyt liv i Vang Granitbrud, men der er senere konstateret følgende: dels var ikke alle overskridelser indregnet, dels var det ikke det korrekte billede at Nyt liv i Vang Granitbrud havde hele overskridelsen. Efterfølgende er projekterne blevet gennemgået og der er fundet fakturaer i nogle projekter, der vedrører andre projekter og omvendt.

Revisionen har påpeget, at der skal være overensstemmelse mellem projekt og faktura, således at udgifter og indtægter konteres på det rette projekt, dvs. der hvor arbejdet er udført. Derfor har det været nødvendigt at foretage en række omposteringer til de korrekte projekter, hvilket har ændret behovet for bevillinger til de enkelte projekter væsentligt. Dette medfører bl.a., at den tillægsbevilling på 4,4 mio. kr., der blev bevilget den 28. februar 2013 til "Nyt liv i Vang Granitbrud", delvis foreslås tilbageført og i stedet foreslås benyttet til de øvrige projekter, hvortil der er omposteret.

Der er efter tillægsbevillingen i februar 2013 igangsat en generel anlægsanalyse af anlægsprojekter i Bornholms Regionskommune for at få et overblik over, hvordan styringen af anlægsprojekter bedre kan tilrettelægges, så anlægsbevillinger fremover kan overholdes.

I den forbindelse er det blevet besluttet, at kommende projekter skal styres med dispositionsbudget/regnskab. I projekter der involverer flere fagafdelinger, skal der desuden etableres en styringsgruppe, der har det overordnede ansvar for økonomien.

Status i projekterne under Mulighedernes Land er, at nogle projekter er færdige/har været gennem revision (Strandpromenaden i Sandvig og Havnebad i Hasle By 1), mens andre (Nyt liv i Vang granitbrud, Graniteventyr og Hammerhavn 1) fortsat mangler at afholde udgifter til anlægsarbejder for at kunne opfylde de aftalte projektbeskrivelser og få de resterende tilskud udbetalt.

Der er løbende kommet flere tilskudsydere til i takt med at projekterne er blevet udvidet, hvilket har været nødvendigt i forhold til at kunne gøre projekterne færdige.

Generelt er der, fejlagtigt, ikke blevet forelagt bevillingssager til politisk behandling, når der løbende i projektperioden er modtaget tilsagn om yderligere fondsmidler til projekterne. Dette forhold berigtiges ligeledes i denne sag.

#### Nyt liv i Vang Granitbrud:

Projektet er i samarbejde med Realdania og øvrige tilskudsgivere udvidet fra enkle shelters i træ til at omfatte et naturrum i det gamle sorteringsanlæg. Derved opnås en bedre formidling af projektet i almindelighed. Der er opnået særskilt tilskud fra eksterne fonde til denne projektudvidelse.

#### Graniteventyr og Hammerhavn 1:

Projektet er i samarbejde med Realdania udvidet, så projektet i udtryk kommer til at harmonere med det vindende arkitektforslag. Afslutningsvis mangler kulturformidling af projektet.

#### Graniteventyr og Hammerhavn 2:

Projektet er færdiggjort, men afventer færdiggørelsen af "Graniteventyr og Hammerhavn 1" for samlet at kunne afrapporteres til bidragsyderne.

#### Hasle Erhvervs- og Kulturø:

Projektet har afventet det endelige tilsagn fra LAG i NaturErhvervstyrelsen som nu er kommet, og der mangler at blive etableret faciliteter til brugerne på havnen. Der er modtaget yderligere tilskud til projektet, som er øremærket til formidling af projektet.

#### Forkastningsarbejder på havnene:

Projektet er færdiggjort, men afventer denne bevillingsjustering for at kunne blive afsluttet.

## **Økonomiske konsekvenser**

#### Nyt liv i Vang Granitbrud:

Kommunalbestyrelsen meddelte anlægsbevillinger den 18. januar 2011 samt den 28. februar 2013.

Den samlede anlægsbevilling udgør 16.019.360 kr. (udgift). Der søges i denne sag om en nedsættelse af anlægsbevilling og rådighedsbeløb med -403.610 kr.

Den samlede anlægsbevilling udgør -11.607.405 kr. (indtægt). Der søges i denne sag om en forhøjelse af anlægsbevilling og rådighedsbeløb med -2.000.000 kr.

Dvs. en samlet justering på netto -2.403.610 kr.

#### Graniteventyr og Hammerhavn 1:

Kommunalbestyrelsen meddelte anlægsbevillinger den 25. november 2010.

Den samlede anlægsbevilling udgør 5.594.375 kr. (udgift). Der søges i denne sag om en forhøjelse af anlægsbevilling og rådighedsbeløb med 1.266.685 kr.

Den samlede anlægsbevilling udgør -3.119.375 kr. (indtægt). Der søges i denne sag om en forhøjelse af anlægsbevilling og rådighedsbeløb med -2.024.650 kr.

Dvs. en samlet justering på netto -757.965 kr.

#### Graniteventyr og Hammerhavn 2:

Kommunalbestyrelsen meddelte anlægsbevillinger den 24. april 2011 samt den 28. juni 2012.

Den samlede anlægsbevilling udgør 13.725.000 kr. (udgift). Der søges i denne sag om en forhøjelse af anlægsbevilling og rådighedsbeløb med 2.362.752 kr.

Den samlede anlægsbevilling udgør -12.125.000 kr. (indtægt). Der søges i denne sag om en forhøjelse af anlægsbevilling og rådighedsbeløb med -3.000.000 kr.

Dvs. en samlet justering på netto -637.248 kr.

#### Forkastningsarbejder på havnene:

Kommunalbestyrelsen meddelte anlægsbevillinger den 31. marts 2011 samt den 31. maj 2012.

Den samlede anlægsbevilling udgør 7.579.243 kr. (udgift). Der søges i denne sag om en forhøjelse af anlægsbevilling og rådighedsbeløb med 1.660.096 kr.

Den samlede anlægsbevilling udgør -7.500.000 kr. (indtægt). Der søges i denne sag om en nedsættelse af anlægsbevilling og rådighedsbeløb med 3.564.296 kr.

Dvs. en samlet justering på netto 5.224.392 kr.

#### Hasle Erhvervs- og Kulturø:

Kommunalbestyrelsen meddelte anlægsbevillinger den 28. februar 2013.

Den samlede anlægsbevilling udgør 6.903.625 kr. (udgift). Der søges i denne sag om en forhøjelse af anlægsbevilling og rådighedsbeløb på 1.823.859 kr.

Den samlede anlægsbevilling udgør -5.903.625 kr. (indtægt). Der søges i denne sag om forhøjelse af anlægsbevilling og rådighedsbeløb på -621.375 kr.

Dvs. en samlet justering på netto 1.202.484 kr.

Nedenstående tabel viser et samlet overblik over projekterne. Desuden henvises til sagens vedlagte bilag, som viser de detaljerede bevillingsmæssige ændringer i de enkelte fem projekter.

Beløb i kr.	Nuværende bevilling	Heraf BRK's medfinansiering	Ny samlet bevilling	Heraf BRK's medfinansiering	Ændring i forhold til BRK's medfinansiering
Nyt liv i Vang Granitbrud	16.019.360	-4.411.955	15.615.750	-2.008.345	2.403.610
Graniteventyr og Hammerhavn 1	5.594.375	-2.475.000	6.861.060	-1.717.035	757.965
Graniteventyr og Hammerhavn 2 *	13.725.000	-1.600.000	16.087.752	-962.752	637.248
Forkastningsarbejder på havnene	7.579.243	-79.243	9.239.339	-5.303.635	-5.224.392
Hasle Erhvervs- og Kulturø	6.903.625	-1.000.000	8.727.484	-2.202.484	-1.202.484
<b>I alt</b>	<b>49.821.603</b>	<b>-9.566.198</b>	<b>56.531.385</b>	<b>-12.194.251</b>	<b>-2.628.053</b>
<b>Ekstern finansiering i alt</b>	<b>-40.255.405</b>		<b>-44.337.134</b>		
<b>Egenfinansiering</b>	<b>9.566.198</b>	<b>-9.566.198</b>	<b>12.194.251</b>	<b>-12.194.251</b>	

\* Stenmateriel til en værdi af 1.700.000 kr. udgør ligeledes en del af BRK's medfinansiering overfor Realdania.

#### Finansiering

De totale budgetmæssige justeringer i denne sag, som altså udgør en **nettoudgift på i alt 2.628.053 kr.**, fordelt med en samlet forhøjelse af udgifterne med 6.709.782 kr. og med en samlet forhøjelse af indtægterne med -4.081.729 kr., indstilles finansieret således:

Beløb i kr.	2014	I alt
Teknik og Miljø driftsbudget	-1.300.000	-1.300.000
Ejendom og Drifts driftsbudget til vintertjeneste	-1.000.000	-1.000.000
Anlægspulje havne	-328.053	-328.052
<b>I alt</b>	<b>-</b>	<b>-</b>
	<b>2.628.053</b>	<b>2.628.053</b>

**Supplerende sagsfremstilling og/eller  
Administrativ tilføjelse**

-

## **Punkt 11: Prioritering af anlægspulje til havne 2014**

Åbent punkt

## **11 Prioritering af anlægspulje til havne 2014**

08.03.00S05-0001

<b>Behandling</b>	<b>Mødedato</b>	<b>Åbent punkt</b>	<b>Lukket punkt</b>
Teknik- og Miljøudvalget	28-04-2014	11	

### **Hvem beslutter**

Teknik- og Miljøudvalget beslutter.

### **Resumé**

I budget 2014 er der 1.598.208 kr. til rådighed i den disponible anlægspulje til havne til brug for nye havneprojekter.

Teknik og Miljø har udarbejdet nedenstående forslag til brug for udvalgets prioritering af midlerne.

### **Indstilling og beslutning**

Økonomidirektøren indstiller:

- a) at forslaget til prioritering af anlægsmidlerne vedrørende havne godkendes og
- b) at der søges tilskud fra EU mv. hvor dette er muligt og ikke allerede er sket

Teknik- og Miljøudvalget den 28. april 2014:

Indstillingen godkendes med undtagelse af prioriteringslistens pkt. 4 og 5, der ikke gennemføres i 2014.

### **Sagsfremstilling**

Rådighedsbeløbet i den ordinære anlægspulje vedrørende havne foreslås fortsat prioriteret således:

1. Nødvendige projekter for at forbedre arbejdsvilkårene for de ansatte har højeste prioritet
2. Projekter til løbende at sikre havneværker m.m., hvor meromkostninger ved nedbrud fastlægger rækkefølgen
3. Projekter til udvikling af de kommunale havne.

Forbedring af arbejdsvilkår og sikringen af havneværker er nu så langt, at Teknik & Miljø vurderer at det er sikkert at igangsætte udviklingsprojekter.

## Teknik og Miljøs forslag til prioritering af disponible midler i 2014:

1. Sikring af tankmolen på Nørrekås Lystbådehavn, hvor eksisterende trækankre nu er kritisk tærede, med projektet vil hele tankmolen fremover også kunne bruges som kaj. Budget 100.000 kr.
2. Ombygning af opbevaringsfaciliteter for erhvervsfiskerne i Hasle. Havnens udgift ved 50 % EU tilskud er 60.000 kr. Budget 60.000 kr.
3. Etablering af lossefaciliteter med elevation for 2 mod tidligere kun 1 erhvervsfisker i Svaneke. Havnens udgift ved 50 % EU tilskud er 200.000,- kr. Budget 200.000 kr.
4. Forbedring af vandkvaliteten i Hammerhavnen. Hammerhavnen har gennem årene haft store lugtgener ved de svovlbrintebundvendinger der har været om sommeren, i 2013 blev en ombygning af bundprofilen (så der ikke er dybere inde i havnen end i indsejlingen) påbegyndt ved at der blev flyttet ca. 1000 tons sand, dette arbejde ønskes færdiggjort i 2014. Budget 150.000 kr.
5. Forbedring af Vang Piers evne til at være selvproducerende med sand. Budget 120.000 kr.
6. Videreudvikle maskinel fugning af granitmoler. Der er fuget meget vandret granit maskinelt, dette udviklingsarbejde ønskes videreført nu også til lodrette granitkonstruktioner. Budget 450.000 kr.
7. Udvikling af ny generation af serviceautomater. De kommunale havne på Bornholm, har sammen med Centerdata i Silkeborg udviklet de serviceautomater der i dag findes i det meste af landet. Der er nu sammen med et bornholmsk firma taget initiativ til at udvikle en ny generation af serviceautomater der samtidig med mange nye funktioner, også kan anvendes af de helt små havne. Budget 150.000 kr.
8. Etablering af opbevaringsfaciliteter til kajaker på Nørresan. Budget 30.000 kr.
9. Etablering af handicaptoilet på Svaneke Havn Budget 50.000 kr.
10. Opbygning af sprængstenslager. I projektet under Mulighedernes Land, er der håndteret rigtig store mængder sprængsten til vandbygningssten, og en mindre del af disse kan indgå i et sprængstenslager til bl.a. akutte opgaver. Budget 150.000 kr.
11. Planlægning og forberedelse af nye havneprojekter med henblik på opnåelse af grundlag for budgettering, ansøgning m.m. Budget 100.000 kr.

Samlet forslag til prioritering i alt 1.560.000 kr.

### **Økonomiske konsekvenser**

I anlægsbudgettet for 2014 udgør rådighedsbeløbet til nye havneprojekter 1.446.700 kr. Der er derudover ikke prioriterede midler på 190.425 kr. og mindreforbrug på afsluttede projekter i 2013 på tilsammen 41.136 kr., i alt 1.231.561 kr., som forventes at blive overført til puljen for 2014.

Derudover forventes det, at der bliver bevilliget 80.053 kr. fra puljen til medfinansiering af udgifter til projekter under Mulighedernes Land.

Herefter udgør det korrigerede rådighedsbeløb i puljen således 1.598.208 kr.

De enkelte forslag til prioritering af anlægsmidlerne vil blive fulgt op med bevillingsansøgninger.

### **Supplerende sagsfremstilling og/eller Administrativ tilføjelse**

-

**Punkt 12: Forberedelse af ekspropriation til oplevelsessti fra Døndalen over Helligdommen og igennem Gudhjem til Melsted.**

Åbent punkt

## **12 Forberedelse af ekspropriation til oplevelsessti fra Døndalen over Helligdommen og igennem Gudhjem til Melsted.**

05.01.02Ø02-0001

<b>Behandling</b>	<b>Mødedato</b>	<b>Åbent punkt</b>	<b>Lukket punkt</b>
Teknik- og Miljøudvalget	28-04-2014	12	

### **Hvem beslutter**

Teknik- og Miljøudvalget beslutter

### **Resumé**

Teknik- og Miljøudvalget er af Kommunalbestyrelsen d. 27.03.2014 blevet bemyndiget til at godkende projektet til en oplevelsessti fra Døndalen til Gudhjem, når der foreligger et detailprojekt. Udvalget er ligeledes bemyndiget til at afholde åstedesforretning, at beslutte og gennemføre ekspropriationen samt at indgå aftaler om erstatning for afståelse af arealer, rettigheder mv.

Siden behandling på TMU-møde d. 25.02.2014 har Teknik & Miljø arbejdet videre med linjeføringen af oplevelsesstien, herunder været i dialog med alle ca. tyve lodsejere, der vil blive direkte berørt af projektet, og derudover med 9 lodsejere der vil blive indirekte berørt, bl.a. på grund af nærhed.

Fra Helligdommen til Stevelen løber oplevelsesstien fortrinsvis på marker langs skovkant og gennem skov. Fra Stevelen bro til lige før Gudhjem løber stien fortrinsvis langs landevejen. Umiddelbart nord for Gudhjem løber stien igen på mark og gennem skov, så stien får kontakt til Gudhjem by ved Nørresand.

Forundersøgelserne har mundet ud i et samlet foreløbigt projekt der har dannet udgangspunkt for et rådgiverudbud, der er vundet af et RESEA Group fra Slovenien, som nu har udarbejdet et dispositionsprojekt.

Teknik- og Miljø har modtaget en indsigelse mod linjeføringen af stien, som i korthed går ud på at stien foreslås til at ligge langs landevej på hele strækningen

### **Indstilling og beslutning**

Økonomidirektøren indstiller:

- at Teknik- og Miljøudvalget udpeger en til to medlemmer til at deltage i og lede ekspropriationsforhandlingerne
- at der indkaldes og afholdes en åstedesforretning med efterfølgende erstatningsforhandlinger i uge 22 (varighed ca. 3 dage)
- at der afholdes et ekstraordinært møde i Teknik- og Miljøudvalget d. 26.06.2014 for at træffe en ekspropriationsbeslutning efter vejloven, og

- d) at Teknik- og Miljøudvalget forholder sig til indsigelsen mod forløbet af den planlagte oplevelsessti i forbindelse med projektdokumentation og ekspropriation.

Teknik- og Miljøudvalget den 28. april 2014:

Indstillingen godkendt. Teknik- og Miljøudvalget udpegede Carsten Scheibye og Bo Haxthausen til at deltage i og lede ekspropriationsforhandlingerne.

## Sagsfremstilling

Oplevelsesstien mellem Gudhjem og Helligdommen indgår i det samlede projekt "Bornholm Cykelveje". Et væsentligt formål med projektet er at styrke og udvikle Bornholm som turistdestination for gæster, som anvender cykel under deres ophold på øen. Overordnet er hensigten at styrke øens erhvervs muligheder.

Det kystnære område mellem Gudhjem og Helligdommen har et stort uudnyttet potentiale som udflugtsmål. Området har i den ene ende Bornholms Kunstmuseum og i den anden ende bysamfundene Gudhjem og Melsted. Disse fyrtårne for den bornholmske turisme har hidtil haft dårlig kontakt til det bornholmske cykelvejsnet. Strækningen mellem de to store turistmål har hidtil været et "missing link" i den meget benyttede cykelrute 10, som forløber Bornholm rundt langs med kysten. Der har kun været mulighed for at cykle på selve landevejen, og der har ikke været mulighed for at kunne cykle ned gennem Gudhjem og Melsted.

Formålet med oplevelsesstien er at tilbyde ferierende cyklister og cyklende bornholmere en mulighed for at opleve den enestående og varierede kyststrækning fra Helligdommen til og med bysamfundene Gudhjem og Melsted på en måde, som hverken er tilgodeset fra landevejen eller fra den eksisterende redningssti.

Oplevelsesstien vil dog samtidigt også være velgenet for fodgængere som finder, at dele af redningsstien er for krævende eller for besværlig at færdes på. Oplevelsesstiens forløb parallelt med redningsstien giver således mulighed for forskellige mindre rundture til fods f.eks. med udgangspunkt fra rasteplasser langs landevejen. Man vil kunne tage en gåtur ud ad en overkommelig del af redningsstien, og tilbage til bilen ad oplevelsesstien.

Arbejdet med at fastlægge stiens placering i landskabet har været tidskrævende og besværligt. Det vurderes imidlertid, at dette forarbejde vil lette projekterings- og ekspropriationsarbejdet væsentligt. Endvidere forventes det, at den løbende dialog med Naturstyrelsen, som har ført til den nu foreslåede linjeføring, forventes at føre til dispensation fra strandbeskyttelseslinjen. Stiens forløb, dimensionering og udformning er efter det omfattende forarbejde nu indpasset på en måde, hvor der er foretaget en afvejning af de naturmæssige interesser, de oplevelsesmæssige interesser og lodsejerinteresserne.

Tidsplanen for den væsentlige del af projektet er meget stram med et sluttidspunkt for projekt og anlæg til d. 1. juli 2015, hvilket kræver en smidig og koordineret sagsbehandling, men også et ekstraordinært møde i Teknik- og Miljøudvalget for at træffe en ekspropriationsbeslutning.

Den fremsendte indsigelse fra en række lodsejere langs landevejen beskriver en traditionel cykelsti langs landevejen ovenpå den rørlagte grøft, hvilket ikke vil være hensigtsmæssigt.

En cykelsti langs landevejen adskilt af en græsribbe på mindre end 2,50 meter vil ikke kunne opfylde de trafiksikkerhedsmæssige krav, der stilles i Vejreglerne uden opsætning af autoværn. Ligeledes vil det ikke kunne tilfredsstille ønsket i dag til en oplevelsessti, der skal rumme mange forskelligartede oplevelser og samtidig adskille cyklende og gående fra den kørende trafik.

Ved at lægge stien på mark langs skovkant, vil dette ikke medføre væsentlige ulemper for dyrkning af marken. Ved placering langs vejen vil stien lægges bag grøft og på terræn, hvilket vil være trafiksikkerhedsmæssigt korrekt og samtidig tage højde for en fremtidig afvanding af såvel vej og sti.

### **Økonomiske konsekvenser**

Der vil blive udarbejdet en dagsorden til endelig finansiering, når der foreligger endelig tilsagn fra den private fond.

### **Supplerende sagsfremstilling og/eller Administrativ tilføjelse**

Dispositionsprojekt og indsigelse med bilag

## **Punkt 13: Budget 2015, igangsættelse af administrativt sparekatalog**

Åbent punkt

## **13 Budget 2015, igangsættelse af administrativt sparekatalog**

00.30.10G01-0013

<b>Behandling</b>	<b>Mødedato</b>	<b>Åbent punkt</b>	<b>Lukket punkt</b>
Økonomi- og Planudvalget	08-04-2014	5	
Teknik- og Miljøudvalget	28-04-2014	13	

### **Hvem beslutter**

Økonomi- og Planudvalget beslutter.

### **Resumé**

Som led i budgetlægningen for 2015-2018 orienteres Økonomi- og Planudvalget om at direktionen igangsætter arbejdet med udarbejdelse af et administrativt sparekatalog på 74 mio. kr. til brug for kommunalbestyrelsens budgetdrøftelser. Dette i henhold til procesbeskrivelsen for det politiske arbejde i budgetlægningen for 2015, som blev godkendt af Økonomi- og Planudvalget den 18. februar 2014.

### **Indstilling og beslutning**

Økonomidirektøren indstiller

- At det administrative sparekatalog til budget 2015-2018 på 74 mio. kr. udarbejdes med fordeling som i model 1  
Eller
- At det administrative sparekatalog til budget 2015-2018 på 74 mio. kr. udarbejdes med fordeling som i model 2

Økonomi- og Planudvalget den 8. april 2014:

Følgende fordeling er godkendt:

Børn og Skole	10,0
Social- og Sundhedsområdet	29,9
Erhverv og Beskæftigelse	8,0
Teknik og Miljø	13,2
Økonomi og Planområdet	9,4
Fritid og Kultur	3,5
I alt	74,0

I det spørgsmålet om en fremtidig skolestruktur ikke er indeholdt heri, da det kører i en parallel proces.

Carl Ilsøe går i mod, at der i det administrative katalog indlægges politiske vurderinger.

Økonomidirektøren indstiller, at Teknik- og Miljøudvalget tager sagen til efterretning.

Teknik- og Miljøudvalget den 28. april 2014:

Taget til efterretning.

## Sagsfremstilling

Som det fremgår af procesbeskrivelsen for det politiske arbejde i budgetlægningen for 2015, som blev godkendt af Økonomi- og Planudvalget den 18. februar 2014, har kommunen fortsat betydelige økonomiske udfordringer i forhold til at skabe balance mellem udgifter og indtægter i det kommunale budget. Budgetoverslagsår 2015 viser i udgangspunkt et kasseforbrug på 74 mio. kr. stigende til 75 mio. kr. i 2016 og 102 mio. kr. i 2017.

Der er endnu ikke et overblik over konsekvenser af befolkningsprognosen og deraf følgende demografikorrektion, pris- og lønskøn samt øvrige tekniske korrektioner til budget 2015-2018. Det forventes, at Økonomi- og Planudvalget forelægges en foreløbig budgetbalance på mødet den 13. maj 2014.

Til brug for kommunalbestyrelsens budgetdrøftelser til 2015-2018 igangsættes derfor arbejdet med et administrativt sparekatalog på 74 mio. kr.

Beregningerne tager udgangspunkt i vedtaget budget 2014 overslagsår 2015 på de overførbare områder korrigeret for ikke-overførbare områder under Børne- og Skoleområdet, Hjælpe midler under Social- og Sundhedsområdet og Den aktive beskæftigelsesindsats under Erhvervs- og Beskæftigelsesområdet, som er tillagt beregningsgrundlaget. Endvidere er besparelsen på administration fastsat til 7 mio. kr.

Til fordelingen af besparelserne er der udarbejdet to modeller.

I model 1 er skoleområdet og Bornholms Familiecenter holdt udenfor grundlaget. Dette skyldes, at børneområdet fortsat forventes at være under økonomisk pres i 2015. Endvidere er skoleområdet udeladt, idet de bornholmske folkeskoler tænkes at køre i et parallelt spor i budgetlægningen for 2015 i forhold til reformer og struktur.

I model 2 er kun Bornholms Familiecenter holdt udenfor grundlaget.

Af tabellen fremgår besparelsesrammen på 74 mio. kr. for de to modeller fordelt på områder.

Beløb i mio. kr., 2014 priser	Model 1	Model 2
Børn og Skole	7,0	19,0
Social- og Sundhedsområdet	39,1	31,3
Erhverv og Beskæftigelse	4,8	3,8
Teknik og Miljø	12,2	9,8
Økonomi og Planområdet	7,9	7,7
Fritid og Kultur	3,0	2,4
I alt	74,0	74,0

Økonomi- og Planudvalget samt fagudvalgene orienteres løbende om det administrative sparekatalog på møderne frem til juni måned.

På udvalgenes møder i april drøftes mål og dialogmøder, og i juni drøftes anlægsforslag og forslag til takster.

### **Økonomiske konsekvenser**

Der udarbejdes et administrativt sparekatalog på 74 mio. kr. til kommunalbestyrelsens budgetdrøftelser for budget 2015-2018. Der er udarbejdet to forslag med forskellig vægtning mellem områderne, som der skal tages stilling til.

### **Supplerende sagsfremstilling og/eller Administrativ tilføjelse**

## **Punkt 14: Udvikling af mål til budgetproces**

### **Bilag**

Tidsplan for mål til budget 2015

Oplæg til mål 2014-17 TMU politikområde 10 - Ny driftsstrategisk styremodel for vej, park og anlæg

Oplæg til mål 2014-17 TMU politikområde 10 - Borgerinddragelse og partnerskaber

Oplæg til mål 2014-17 TMU politikområde 10 - Implementering af ejendomsstrategien

Oplæg til mål 2014-17 TMU politikområde 10 - Udvikling af den fremtidige kollektive trafik på Bornholm

Oplæg til mål - Byg og Miljø

Oplæg til mål - Energi

Oplæg til mål - Grøn ring ved Rønne

Oplæg til mål - Områdefornyelse Snogebæk

Oplæg til mål - Omstilling fra miljøtilsyn til bæredygtigt tilsyn

Åbent punkt

## 14 Udvikling af mål til budgetproces

00.30.02A26-0004

Behandling	Mødedato	Åbent punkt	Lukket punkt
Teknik- og Miljøudvalget	28-04-2014	14	

### Hvem beslutter

Teknik- og Miljøudvalget indstiller  
Økonomi- og Planudvalget indstiller  
Kommunalbestyrelsen beslutter

### Resumé

Udvalget drøfter forslag til mål for udvalget i valgperioden. Udgangspunktet for drøftelserne er et mundtligt oplæg fra udvalgsformanden, der tager udgangspunkt i udvalgets forberedelse til målseminaret, drøftelserne på målseminaret, udvalgets refleksioner på baggrund af seminaret samt faglige input fra administrativt niveau. Udvalgets drøftelse af oplægget sker med henblik på endelig udarbejdelse af udvalgets materiale vedrørende mål og økonomi til budgetseminar 2.

Teknik- og Miljøudvalget har fokus på en række tværgående mål, der koncentrerer sig om borgerorientering, erhvervsudvikling og etablering af partnerskaber. Desuden udvalgsspecifikke emner som energi, Bright Green (Test) Island, affald samt turisme.

### Indstilling og beslutning

Økonomidirektøren indstiller, at udvalgets oplæg til mål drøftes i udvalget med henblik på prioriteringer til det fortsatte arbejde med mål, både de langsigtede mål, men især med fokus på udvalgets mål for 2015 der skal indgå i materialet til budgetseminar 2.

Teknik- og Miljøudvalget den 28. april 2014:  
Indstillingen anbefales.

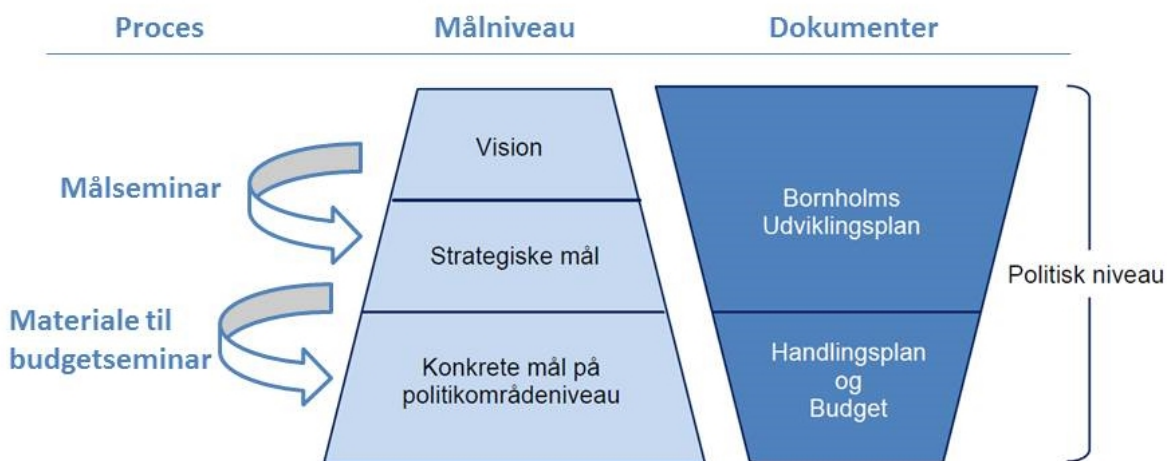
### Sagsfremstilling

Teknik- og Miljøudvalget har fokus på en række tværgående mål, der koncentrerer sig om borgerorientering, erhvervsudvikling og etablering af partnerskaber. Desuden udvalgsspecifikke emner som energi, Bright Green (Test) Island, affald samt turisme. Der fremlægges forslag til 9 konkrete aktiviteter, som dækker bredt indenfor udvalgets mål og som i flere tilfælde også relaterer sig til mål under andre politiske udvalg.

- Ny energistrategi og understøttelse af Bright Green Test Island (energi, BGI, affald)
- Omstilling fra miljøtilsyn til bæredygtigt tilsyn (borger, erhverv, BGI)
- Kundetilfredshedsundersøgelse på Byg og Miljø (borger, erhverv)

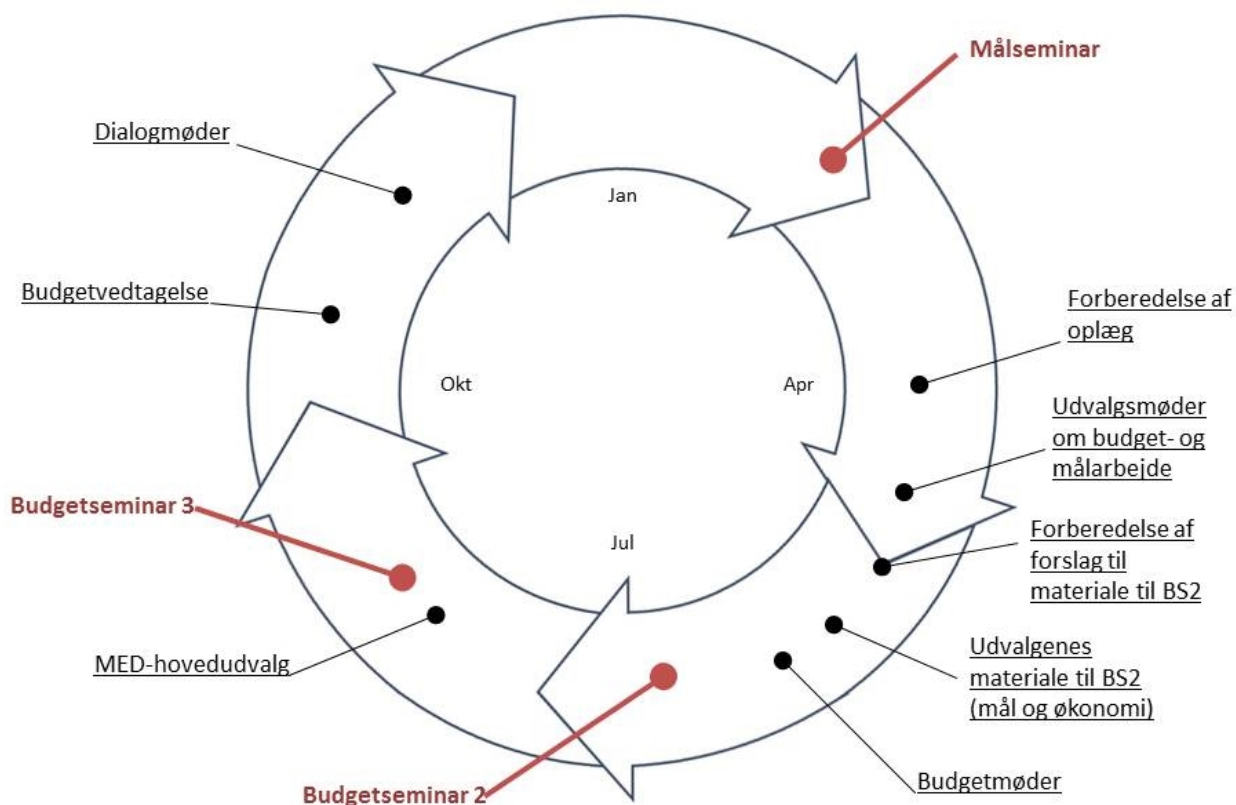
- Områdefornyelse ved Snogebæk (borger, erhverv, turisme)
- Den grønne ring ved Rønne (borger, turisme)
- Udvikling og implementering af ny driftsstrategisk styringsmodel for vej, park og anlæg (borger, partnerskaber)
- Borgerinddragelse og partnerskaber i den kommunale drift (borger, partnerskaber)
- Implementering af ejendomsstrategien (borger mm.)
- Udvikling af den fremtidige kollektive bustrafik på Bornholm (borger, BGI, turisme)

Målseminar d. 20.-21. februar havde til formål at give kommunalbestyrelsen lejlighed til at drøfte de langsigtede mål for udviklingen i Bornholms Regionskommune. Udvalgenes bidrag til drøftelserne på målseminaret har for de fleste udvalgs vedkommende været drøftet igen på møderne i marts i forhold til forslag til ændringer og nye vinkler på problemstillingerne fra kommunalbestyrelsen.



De langsigtede mål skal relateres til de visioner, der er beskrevet i Bornholms udviklingsplan (BUP) (se figur). Målene som udvalgene skal formulere på baggrund af målseminaret skal række over hele valgperioden. Det vil sige, at den endelige opfølgning på de mål, der formuleres i forbindelse med denne proces foretages medio 2017 inden næste kommunalvalg. Som det hidtil har været tilfældet med udmøntningen af BUP'en vil de årlige indsatser samt økonomien, der relaterer sig til målene, være beskrevet i en årlig handlingsplan. Modellen skal dermed forstås sådan, at de konkrete, årlige indsatser skal bidrage til opfyldelsen af de langsigtede mål fra målseminaret, der igen skal rettes mod at opnå visionerne i udviklingsplanen. Målene i de årlige handlingsplaner indskrives i de lederaftaler, der indgås for lederne i Bornholms Regionskommune.

## Proces



Udvalgets oplæg til mål for 2015 skal forberedes i dialog mellem direktionen, udvalgsformænd og centercheferne forud for udvalgsmøderne i april.

Udvalgene præsenterer på udvalgsmøderne i april oplægget, der tager udgangspunkt i de forudgående trekantsdrøftelser mellem udvalgsformanden, direktøren og centercheferne. Oplægget tager dermed både afsæt i udvalgets drøftelser på udvalgsmøderne, de målområder udvalget præsenterede på målseminaret i Ystad, samt i de input udvalget fik på målseminaret. Centercheferne og direktøren bidrager med faglige input og mulig formulering til konkrete, langsigtede mål for valgperioden.

Udvalget drøfter oplægget med henblik på i samarbejde med administrationen at udarbejde et endeligt oplæg til materiale til budgetseminar 2 til møderne i begyndelsen af juni.

Materialet til budgetseminar 2 består af udvalgenes måloplæg for 2015, anlægsforslag, forslag til takster, samt et administrativt udarbejdet sparekatalog. Det administrative sparekatalog behandles på udvalgsmøderne i juni, som orienteringspunkt.

Chefgruppen udarbejder i maj måned med en sammenhængende styringsmodel, der sikrer, at de langsigtede mål gøres målbare, samt at der foretages en økonomisk og en kvalitetsmæssig opfølgning på målene. Den kvalitetsmæssige opfølgning vil blandt andet tage udgangspunkt i borger- og brugerevalueringer på de borgernære serviceområder.

## **Punkt 15: Budget og styring af udgifter til møder, rejser, repræsentation og uddannelse for Teknik- og Miljøudvalget**

### **Bilag**

Uddrag af regelsæt for vederlag, side 15-17

Åbent punkt

## **15 Budget og styring af udgifter til møder, rejser, repræsentation og uddannelse for Teknik- og Miljøudvalget**

00.01.00000-0030

<b>Behandling</b>	<b>Mødedato</b>	<b>Åbent punkt</b>	<b>Lukket punkt</b>
Teknik- og Miljøudvalget	28-04-2014	15	

### **Hvem beslutter**

Teknik- og Miljøudvalget til efterretning

### **Resumé**

Økonomi- og Planudvalget vedtog den 11. marts 2014, at det afsatte budget til rejser og uddannelse for hvert år i denne valgperiode fordeles mellem Kommunalbestyrelsen, Økonomi- og Planudvalget og de stående udvalg.

### **Indstilling og beslutning**

Kommunaldirektøren indstiller,

- a) at Økonomi- og Planudvalgets beslutning tages til efterretning,
- b) at udvalget prioriterer medlemmernes deltagelse i eksterne møder

Teknik- og Miljøudvalget den 28. april 2014:

Taget til efterretning.

### **Sagsfremstilling**

Økonomi- og Planudvalget har vedtaget, at Teknik- og Miljøudvalget får tildelt et rammebudget til rejser og uddannelse for årene 2014-2017 på i alt 229.168 kr., fordelt med 57.292 kr. pr. år.

Der er afsat et beløb på 644.538 kr. i budgettet til rejser og uddannelse i hvert af årene 2014-2017 for kommunalbestyrelsen, Økonomi- og Planudvalget og de stående udvalg. Det er dette beløb, der er fordelt.

Fordelingen af budgettet til rejser og uddannelse i en 4-årig ramme betyder, at udvalget har mulighed for, at der i de enkelte år kan bruges mere eller mindre end det afsatte beløb pr. år, men uden at overskride den 4-årige ramme for udvalget.

Som eksempel kan nævntes, at et udvalgs deltagelse i et fagspecifikt KL-arrangement, som fx Skolerigsdag, Socialpolitisk topmøde eller Kommunaløkonomiske Forum koster ca. 80.000-90.000 kr. i alt.

Det skal bemærkes, at eventuel kursusaktivitet for udvalgets medlemmer betales af det afsatte budgetbeløb til kommunalbestyrelsen og det er borgmesteren, der prioriterer og godkender en ansøgning om deltagelse i kurser.

Økonomi- og Planudvalget vedtog samtidig, at det afsatte budget til møder og repræsentation på 255.036 kr. for hvert af årene 2014-2017, eller i alt 1.020.144 kr., er et fælles budget og fordeles ikke mellem kommunalbestyrelsen og udvalgene.

Videre vedtog Økonomi- og Planudvalget, at Sekretariatet er ansvarlig for regnskabsopfølgning på det enkelte udvalgs ramme til rejser og uddannelse samt på den fælles ramme til møder og repræsentation. Der henvises i øvrigt til bilaget med uddrag fra regelsættet for vederlag mv., side 15-17 om godtgørelser ved rejser.

### **Økonomiske konsekvenser**

Ingen

### **Supplerende sagsfremstilling og/eller Administrativ tilføjelse**

Ingen

## **Punkt 16: Nyt koncept for udvalgets dialogmøder**

### **Bilag**

Koncept for udvalgets dialogmøder

Åbent punkt

## **16 Nyt koncept for udvalgets dialogmøder**

00.15.02G01-0018

<b>Behandling</b>	<b>Mødedato</b>	<b>Åbent punkt</b>	<b>Lukket punkt</b>
Teknik- og Miljøudvalget	28-04-2014	16	

### **Hvem beslutter**

Teknik- og Miljøudvalget beslutter

### **Resumé**

Udvalget drøfter dialogmødekoncept for 2014 og frem.

### **Indstilling og beslutning**

- Udvalget drøfter dialogmødekonceptet med henblik på tilrettelæggelse af mødeplan for 2014
- Udvalget drøfter dialogmødernes deltagerkreds(e)
- Udvalget drøfter dialogmødekonceptet med henblik på input til beslutning af processen for 2015 og frem

Teknik- og Miljøudvalget den 28. april 2014:

Drøftet.

Udvalget vil blive forelagt et konkret oplæg til dialogmøde på udvalgsrådet den 2. juni 2014.

### **Sagsfremstilling**

Udvalgsformændene har tilkendegivet, at de ønsker forslag til et ændret dialogmødekoncept. I forlængelse af dette er et revideret koncept for dialogmøder udarbejdet. Konceptet fremgår af bilag.

Det skal i forbindelse med årshjulet for processen bemærkes, at processen i 2015 og frem forventes påbegyndt tidligere end tilfældet har været for den igangværende proces vedrørende dialogmøder i 2014.

Konceptet er udarbejdet således at det, med de nævnte tilretninger for 2014, kan gælde for hele valgperioden.

Konceptet for dialogmøder skal ses som knyttet til budgetprocessen. Såfremt udvalget ønsker en udvidet dialog med interne og eksterne samarbejdspartnere, kan dette med fordel indgå i udvalgets drøftelser af mødeplan og deltagerkreds(e).

## **Punkt 17: Gensidig orientering**

Åbent punkt

## **17 Gensidig orientering**

01.01.00I00-0010

<b>Behandling</b>	<b>Mødedato</b>	<b>Åbent punkt</b>	<b>Lukket punkt</b>
Teknik- og Miljøudvalget	28-04-2014	17	

Teknik- og Miljøudvalget den 28. april 2014:  
Orientering givet.

## **Punkt 18: Sager til høring i Ældreråd og Handicapråd**

Åbent punkt

## **18 Sager til høring i Ældreråd og Handicapråd**

01.01.00I00-0009

<b>Behandling</b>	<b>Mødedato</b>	<b>Åbent punkt</b>	<b>Lukket punkt</b>
Teknik- og Miljøudvalget	28-04-2014	18	

### **Indstilling og beslutning**

Teknik- og Miljøudvalget den 28. april 2014:

Ingen.

## **Punkt 19: Koordinering med andre politikområder**

Åbent punkt

## **19 Koordinering med andre politikområder**

00.17.00P27-0007

<b>Behandling</b>	<b>Mødedato</b>	<b>Åbent punkt</b>	<b>Lukket punkt</b>
Teknik- og Miljøudvalget	28-04-2014	19	

### **Indstilling og beslutning**

Teknik- og Miljøudvalget den 28. april 2014:  
Intet.