

REFERAT Økonomi-, Erhvervs- og Planudvalget 2018-2021 d. 12-09-2018

Mødedato Onsdag d. 12. september 2018 kl. 00:00

Mødested mødelokale C, Ullasvej 23, Rønne

Indholdsfortegnelse

Fraværende og bemærkninger til dagsorden.....	3
Forprojekt på DGI Landsstævnestadion.....	5
Rottehandleplan 2018 - 2021.....	10
Budget 2019, 1. behandling.....	16
Budget 2019, korrektioner som følge af lov- og cirkulæreprogrammet.....	21
Udviklingsbidrag til Region Hovedstaden for 2019.....	24
Kjærenæs-grunden i Allinge.....	27
Anmodning om igangsætning af lokalplanlægning for et økologisk fællesskab, Buddegård, Nexø	32
Anmodning om lokalplanlægning, Sct. Mortensgade 48, Rønne.....	35
Indsigelsesbehandling kommuneplantillæg nr. 30 plejecenter Hasle.....	38
Andelselskabet Klemensker Vandværk, ansøgning om kommunegaranti til etablering af nyt vandv.	41
Godkendelse af låneoptagelse og kommunegaranti (DVB Parken, afd. 5, Kystparken).....	47
Godkendelse af driftsbudget for 2018 for Bo42, afd. Rosenlunden.....	50
Godkendelse af driftsbudget for 2018 for Bo42, afd. 14.....	53
Bornholms Boligselskab - vedtægtsændringer.....	56
Godkendelse af budget 2019 for de 17 kommunale almene lejeboliger på Nørremøllecentret.....	59
Kombinationstilbud til familier med skæve arbejdstider, retningslinjer, takster og tilskud.....	62
Udmøntning af midlerne til en mere værdig ældrepleje i 2019.....	67
Implementering af sammenhængende ungeindsats.....	72
Initiativer til rekruttering af elever til sundhedsområdet.....	78
Forslag til ændring i kompetencefordelingsplan på folkeoplysningsområdet.....	84
Model for ændring af forpagtningsaftaler til økologisk drift - opfølgende spørgsmål samt salg af jor	87
Anlægsregnskab for reovering af broer og bygværker 2017.....	91
Orientering fra formanden.....	94
Eventuelt.....	96
Lukket.....	98
Lukket.....	99
Lukket.....	100
Lukket.....	101
Lukket.....	102
Lukket.....	103
Lukket.....	104
Lukket.....	105
Lukket.....	106
Lukket.....	107
Lukket.....	108
Lukket.....	109
Lukket.....	110

Punkt 1: Fraværende og bemærkninger til dagsorden

Åbent punkt

1 Fraværende og bemærkninger til dagsorden

00.01.00P35-0099

Behandling	Mødedato	Åbent punkt	Lukket punkt
Økonomi-, Erhvervs- og Planudvalget	12-09-2018	1	

Fraværende

Søren Schow

Kirstine van Sabben

Bemærkninger til dagsordenen

Punkt 8 tages af dagsordenen.

Punkt 2: Forprojekt på DGI Landsstævnestadion

Åbent punkt

2 Forprojekt på DGI Landsstævnestadion

01.11.20G01-0001

Behandling	Mødedato	Åbent punkt	Lukket punkt
Økonomi-, Erhvervs- og Planudvalget	12-09-2018	2	

Hvem beslutter

Økonomi-, Erhvervs- og Planudvalget

Resumé

Idéen indebærer opførelsen af en såkaldt *game park*, Game Park Energy, Bornholm hvor de besøgende spiller (*gamer*) sig igennem forlystelser og aktiviteter for samtidig at opnå læring om cirkulær økonomi, energi, jordens ressourcer, og hvordan vi anvender dem. Målet er at formidle læring inden for en ramme, som understøtter såvel et læringsrum med intelligent leg som et legerum med en høj grad af underholdningsværdi. Planen er, at parken rummer gratis udendørs aktiviteter, mens indendørs aktiviteter sker mod betaling af entré. Samlet vil parken være et sted, hvor bornholmske børn og andre besøgende lærer om ressourcer og kredsløb gennem brug af rum, der indeholder den nyeste teknologi inden for computeranimerede verdner af læringsspil.

Indstilling og beslutning

Kommunaldirektøren indstiller at,

a) DGI Landsstævnepladsen i Rønne reserveres til brug for opførelse af oplevelsesparken "Game Park Energy, Bornholm". Arealet reserveres indtil 31.12.2019, på hvilket tidspunkt der er gennemført et forprojekt, som har til formål at afdække muligheder for arealets videreudvikling til brug for opførelse af "Game Park Energy, Bornholm".

b) at regionskommunen deltager i et forprojekt i form af et partnerskabsbaseret samarbejde med deltagelse af såvel offentlige som private parter. Projektet gennemføres som et innovations-partnerskab (OPI) og har til formål at forberede det reservede areal samt konceptudvikle den læringsmekanisme og -teknologi, som skal være omdrejningspunkt for parkens aktiviteter. Bornholms Regionskommunes bidrag under forprojektet består udelukkende i at afsætte DGI Landsstævnepladsen i perioden frem til 31.12.2019.

Økonomi-, Erhvervs- og Planudvalget den 12. september 2018:

Godkendt.

Sagsfremstilling

Game Park Energy, Bornholm – koncept og idé

En gruppe på tværs af private aktører, Bornholms Energi & Forsyning og Bornholms Regionskommune har gennem de seneste 18 måneder udviklet et idémateriale til etableringen af en ambitiøs oplevelses-atraktion på Bornholm af international kaliber.

Idéen indebærer opførelsen af en såkaldt *game park*, hvor de besøgende spiller (*gamer*) sig igennem forlystelser og aktiviteter for samtidig at opnå læring om cirkulær økonomi, energi,

jordens ressourcer, og hvordan vi anvender dem. Målet er at formidle læring inden for en ramme, som understøtter såvel et læringsrum med intelligent leg som et legerum med en høj grad af underholdningsværdi. Planen er, at parken rummer gratis udendørs aktiviteter, mens indendørs aktiviteter sker mod betaling af entré.

Parkens temaer har tæt relation til en række centrale indsatser og aktiviteter på Bornholm, inkl. oplevelsesturisme, grønne investeringer og byggerier – og helt naturligt også til Bornholms bæredygtigheds-strategi, Bright Green Island visionen. Parken vil understøtte flere af bornholmermålene, herunder bornholmermål 8: *Når jeg er på Bornholm, er jeg en del af Bright Green Island*. Sammenhængen er tydelig, når denne nye attraktion med Bright Green Island-tematikker som omdrejningspunkt, oplyser om Bornholms grønne vision, og om hvordan de besøgende selv kan forstå og påvirke deres eget resource-forbrug.

Det er dog på undervisningssiden, at oplevelsesparken viser sit værd for børn og unge. Parken skal være et sted, hvor bornholmske børn og andre besøgende lærer om ressourcer og kredsløb gennem brug af rum, der indeholder den nyeste teknologi inden for computeranimerede verdner af læringspil. Ved at aktivere krop og hjerne i læringsprocessen skabes der basis for adfærdændring og dermed grundlaget for, at vi bliver bedre til hver især at værne om vores fælles ressourcer.

Der lægges stor vægt på, at parkens indendørs aktiviteter kan tilpasses alle målgrupper, inkl. diverse sproggrupper. Derudover skal parkens aktiviteter også kunne benyttes af børn og voksne med læringsmæssige udfordringer og begrænsninger som følge af eksempelvis fysiske og/eller psykiske handicap.

Fleksibiliteten ift. de forskellige målgrupper står helt centralt for indretningen og idéen bag parken, da indretningen af den indendørs del af parken tager afsæt i højteknologiske løsninger, der gør det muligt at skræddersy oplevelsen helt ned til den enkelte bruger. Ud over at oplevelsen bliver forskellig fra person til person, bliver det også muligt at aktivere flere målgrupper i parken. Dette breder parkens anvendelse ud og øger muligheden for at have aktiviteter i parken henover hele året.

Den virtuelle oplevelse i den indendørs del af parken tænkes at fortsætte online, når gæsterne har forladt parken. Det er også en mulighed at lægge virtuelle spillesteder ud på øen, hvor det vil være muligt at inkorporere yderligere spilelementer i den bornholmske natur eller andre steder.

Parkens placering og overordnede indretning

Udviklingen af parken har taget udgangspunkt i Landsstævnestadionet i den nordøstlige del af Rønne. Regionskommunen ejer grunden, og i kommuneplanrammen er givet tilladelse til en 3.500 m² bygning, hvis formål handler om bevægelse og læring. Hvor den indendørs del af parken handler om ressourcer, cirkulær økonomi, energi mm., er den udendørs del lagt an på, hvordan man lærer bedst. Den udendørs del af parken tager således udgangspunkt i den nyeste hjerneforskning med fokus på, hvordan hjernen bedst stimuleres til læring. Parken tænkes at indeholde motionselementer og refleksionselementer, der har vist sig gavnlige for hjernens udvikling og sundhed.

Den udendørs park vil være åben og gratis for offentligheden, og parken vil kunne fungere som endnu et rekreativt stoppested på Rønnes Grønne Ring. Den udendørs del af parken vil rumme spilelementer, eksempelvis i form af en bane, hvor det handler om at skifte mellem elementerne. Parken vil også kunne understøtte idrætsområdet, der ligger tæt på, og særligt nærheden til Campus Bornholm vil kunne give synergi på tværs.

Næste skridt: Igangsættelse af forprojekt (OPI)

Etablering af Game Park Energy, Bornholm er et ambitiøst projekt, der har et forskningsbaseret udgangspunkt og sigter på at samtænke topmoderne digitale oplevelser med intelligent brugerinvolveret læring. Projektets succesfulde gennemførelse kræver derfor, at der gennemføres et 1-årigt forprojekt i form af et udviklings- og analyseforløb med henblik på en nærmere konceptudvikling, før projektet kan endeligt etableres og oplevelsesparkens opføres.

Da udviklingen af det endelige koncept er afhængig af bidrag (økonomisk, teknologisk, strategisk) fra private og offentlige aktører tilrettelægges forprojektet som et innovationssamarbejde (OPI) med deltagelse af såvel private som offentlige parter. Indgåelse er OPI vil sætte rammen for samarbejdet og vil være første skridt på vejen, for at selve forprojektet kan gå i gang (se bilag).

Parterne i OPI-projektet og dermed den OPI-aftale som skal indgås tænkes indledningsvis at være følgende:

- Bornholms Regionskommune
- Bornholms Energi & Forsyning
- Network Communication A/S v. Morten Nielsen samt Peder Esben, som har udviklet læringskonceptet

Det forventes, at der som led i forprojektet tillige skal indgås en samarbejdsaftale med en it-leverandør om udvikling af en prototype af IT-game-systemet samt en manuskriptforfatter om beskrivelse af læringsscenarierne (gamescenarier).

Vedhæftede bilag om OPI-aftalen klargør de krav og muligheder, som en OPI-aftale indeholder. OPI-aftalen vil indeholde en projektbeskrivelse med angivelse af det udviklingsmål, som søges indfriet med indgåelse af innovationssamarbejdet tillige med en opstilling af de udviklingsaktiviteter og faser, som skal gennemføres under udviklingsforløbet. Udviklingsforløbet vil bl.a. have fokus på konceptudvikling af de fysiske rammer (hvordan bygges mest hensigtsmæssigt for at understøtte optimal udnyttelse af teknologi, hvordan konstrueres byggeriet så vidt muligt som et grønt og energi-effektivt byggeri, ; indarbejdelse af intelligent læring, stillingtagen til struktur for fordeling af rolle som bygherre, driftsherre samt ejerskab, herunder evt. organisering som selvejende erhvervsdrivende eller ikke-erhvervsdrivende fond med almennyttigt formål). Forprojektet vil også fokusere på en videreudvikling og test af de teknologiske læringsmekanismer- og redskaber. Udviklingsforløbet vil endvidere have fokus på den overordnede forretningsidé, herunder afklaring af og tilpasning til diverse målgrupper.

Endvidere vil OPI-aftalen indeholde et budget for forprojektets gennemførelse, idet fundraising til brug for finansiering af analysearbejdet tillige vil udgøre en central aktivitet under OPI-aftalen, som såvel de offentlige parter som den private part skal bidrage til. Parternes roller under forprojektet vil i øvrigt være nøje afgrænset og defineret i OPI-aftalen, som vil indeholde en klar angivelse af, hvilke bidrag (finansielt, videnskabeligt, konceptuelt, ressourcemæssige) parterne hver især kommer med i udviklingsforløbet. Da det er hensigten, at Bornholms Regionskommune udelukkende bidrager med reservering af matrikel til formålet, samt relevant arbejdskraft i et omfang, som er nærmere fastlagt i OPI-aftalen, og som søges finansieret gennem forprojektet, kan den offentlige risiko og eksponering ved deltagelse i innovationspartnerskabet umiddelbart afgrænses til reservationen af matriklen. Omkostninger til eksterne rådgivere forventes således også finansieret af forprojektet.

Network Communication har udviklet et generelt læringskoncept, og dette koncept stiller den private part gratis til rådighed for projektet, idet udviklingsforløbet vil tage afsæt i en videreudvikling af dette generelle koncept. Network Communication har ejerskab til såvel det generelle koncept som det videreudviklede koncept, som forventeligt er resultatet af forprojektets gennemførelse men således, at Bornholms Regionskommune sikres en ret til at udnytte et videreudviklet koncept til brug for etablering af Game Park Energy, Bornholm på landsstævnepladsen.

Under forprojektets gennemførelse vil Bornholms Regionskommune og tillige Bornholms Energi & Forsyning være sikret indflydelse ved repræsentation i projektets styregruppe, som fører kontrol med projektets fremdrift og gennemførelse inden for procestidsplanen samt det fastlagte budget, herunder de afsatte offentlige ressourcer i form af udelukkende arbejdskraft.

Resultat af forprojekt (OPI)

Resultatet af arbejdet udført under forprojektet, som løber til medio september 2019, vil være at skabe klarhed over, hvordan det egentlige projekt om Game Park Energy, Bornholm konkret vil kunne realiseres ved udarbejdelse af et koncept og en business case vedrørende oplevelsesparkens opførelse og drift. Det er umiddelbart tanken, at forprojektet resulterer i en *mock-up* installation, en foreløbig prototype som viser, hvordan et læringsscenario/game-scenario konkret kan udformes. Efter gennemførelse af forprojektet vil der kunne træffes endelig beslutning om oplevelsesparkens etablering.

Skulle Game Park Energy, Bornholm bliver den unikke oplevelsespark af den kvalitet og det niveau, der her sigtes på, vil parken tiltrække international opmærksom og øge kendskabet til Bornholm, både som turistdestination og som hjemsted, langt ud over Østersøen og Danmarks grænser.

Økonomiske konsekvenser

Det er hensigten, at Bornholms Regionskommune udelukkende bidrager med reservering af matrikel til formålet. Den arbejdskraft, der er brug for, og som beskrives nærmere i OPI-aftalen, søges finansieret gennem forprojektet, hvorved den offentlige risiko og eksponering ved deltagelse i innovationspartnerskabet umiddelbart afgrænses til reservationen af matriklen. Omkostninger til eksterne rådgivere forventes således også finansieret af forprojektet.

Det er ikke hensigten, at parkens opførelse og drift skal finansieres helt eller delvist med offentlige midler. Derimod er det forventningen, at projektet kan realiseres via midler fra eksterne investorer.

Supplerende sagsfremstilling og/eller Administrativ tilføjelse

-

Punkt 3: Rottehandleplan 2018 - 2021

Bilag

Rottehandlingsplan 2018 - 2012

Åbent punkt

3 Rottehandleplan 2018 - 2021

09.13.01P15-0002

Behandling	Mødedato	Åbent punkt	Lukket punkt
Natur- og Miljøudvalget	04-09-2018	9	
Økonomi-, Erhvervs- og Planudvalget	12-09-2018	3	

Hvem beslutter

Natur- og Miljøudvalget indstiller.

Økonomi-, Erhvervs- og Planudvalget indstiller.

Kommunalbestyrelsen beslutter.

Resumé

Rottehandlingsplanens formål er at beskrive særlige indsatsområder vedrørende forebyggelse og bekæmpelse af rotter på Bornholm. Ny lovgivning på området og øget ressourcetræk i forbindelse med bekæmpelsen betyder at taksten for finansiering af området må hæves.

Indstilling og beslutning

Koncerndirektøren indstiller,

a) At "Rottehandlingsplan 2018-2021 for Bornholms Regionskommune" vedtages.

b) At bidragstaksten hæves til 29 promille

Natur- og Miljøudvalget den 4. september 2018:

Anbefales.

Økonomi-, Erhvervs- og Planudvalget den 12. september 2018:

Anbefales.

Sagsfremstilling

Det fremgår af Miljøministeriets bekendtgørelse om forebyggelse og bekæmpelse af rotter, at kommunerne skal udarbejde en handlingsplan for rottebekæmpelse. Handlingsplanen skal være offentligt tilgængelig, og den skal revideres hvert tredje år.

Handlingsplanen skal indeholde:

- Overordnede mål for rottebekæmpelsen
- Oversigt over tildelte ressourcer
- Målbare succeskriterier
- Konkrete tiltag til opnåelse af de beskrevne mål.

Bornholms Regionskommune har udarbejdet handlingsplanen for 2018-2021, og den afløser den hidtidige handlingsplan for årene 2016-2018.

I handlingsplanen skal kommunalbestyrelsen, hvor det er relevant, beskrive særlige indsatsområder vedrørende forebyggelse og bekæmpelse af rotter på følgende steder:

- Tilsynspligtige ejendomme, jf. § 8, stk. 1.
- Andre ejendomme end tilsynspligtige ejendomme, jf. § 9.
- Fødevarer virksomheder.
- Kloakker og stikledninger, herunder anvendelsen af kloakblokke og rottespærre.
- Havnearealer.
- Kommunale genbrugspladser.
- Deponeringsanlæg
- Vildtfodringspladser.

Bornholms Regionskommunes visioner er, at der ikke er synlige rotter, hvor mennesker færdes. For at nå frem til de overordnede visioner er der udarbejdet nogle mål fordelt på 2 områder: Mål for byerne og mål for åbent land.

Mål for byerne

For at nå målet i byerne vil kommunen sørge for:

1. At kloakkerne er i god stand, så rotterne ikke forlader kloakkerne og søger op på overfladen.
2. At der ikke skabes tilhold for rotter uden for kloakkerne.
3. At rottebestanden i kloakkerne reduceres med de mest effektive bekæmpelsesmetoder.
4. At få alle offentlige og private kloakledninger kortlagt i GIS
5. At alle flexboliger får opsat en rottespærre.

Mål for åbent land

For at nå målene i åbent land vil kommunen sørge for:

1. At sikre en hurtig indsats
2. Sørge for at der sikres og renholdes omkring ejendommene (begrænsning af rotters levedulighed)
3. At få kortlagt alle foderpladser i GIS
4. At alle tomme boliger/ flexboliger lever op til sikring og renholdelse af ejendomme.

Udover at Bornholms Regionskommune skal levere en effektiv rottebekæmpelse, er det vigtigt at få udbredt budskabet om sikring og renholdelse så forståeligt og bredt som muligt. De kommunale rottefængere, skal ved bekæmpelse af rotter, give en god, let og forståelig vejledning samt information til borgerne/ virksomhederne for at bidrage til positive løsninger af rotteproblemer

Ændringer i lovgivningen har desuden afstedkommet følgende nye områder i forhold til sidste handleplan på området.

Bornholms Regionskommune har i handlingsplanen givet accept til privat rottebekæmpelse i kommunen under forudsætning af, at de private bekæmpere efterkommer de vilkår, der er i handlingsplanen.

Bornholms Regionskommune skal over en 3 årig periode, hvor der er opnået tilladelse og det er teknisk muligt, opsætte rottespærre, på private, regionale og statslige skoler, plejehjem, daginstitutioner og hospitaler. Men det er den kommunale rottekonto, der skal betale for rottespærre, vedligeholdelse og service.

Bornholms Regionskommune skal ved forekomst af rotter indendørs i beboelser, på fødevarer virksomheder og indendørs i bygninger på tilsynspligtige ejendomme, hvor rotters tilstedeværelse udgør en særlig sundhedsmæssig risiko, uden ugrundet ophold undersøge anmeldelse og iværksætte bekæmpelse efter gældende regler. Dette gælder også i weekender og helligedage.

Det betyder, at der pr. 1. jan. 2019 skal være indført en vagtordning, der dækker weekender og helligdage, hvor der ikke er almindelig drift.

Bornholms Regionskommune forudser derfor, at det er nødvendigt at øge promillesatsen, da der ikke på nuværende tidspunkt er nok midler til også at dække opsætning af rottespærre og vagtordning, når der også skal foretages en tilbagebetaling på rottekontoen. Dette beskrives nedenfor under afsnittet økonomiske konsekvenser.

Økonomiske konsekvenser

Frem mod 2012 har der været et overskud på skadedyrsbekæmpelsen, hvorfor promillen sænkes med vedtagelsen af budget 2012. Efterfølgende øgede udgifter har medført, at promillen over årene er hævet. Som følge af at udgifterne løbende er steget, har den forhøjede promille ikke kunnet dække udgifterne, og der er akkumuleret et underskud på området.

Siden er fulgt en række lovændringer på området, der har stillet øgede krav til indsatsen.

I 2012 kommer det første krav om, at der skal udarbejdes en rottehandlingsplan på baggrund af Miljøstyrelsens minimumskrav.

- For at begrænse rotteanmeldelser på kommunale institutioner, stilles der krav om opsætning af rottespærre på kommunale institutioner og skoler, hvor det er hensigtsmæssigt og teknisk muligt.
- Kampagnebesøg ændres fra, at alle ejendomme i landzone og landbrug i byerne får besøg 2 gange årligt til, kampagnebesøg hvor ejendommene bliver inddelt i rød kategori; rotter på ejendom m. besøg minimum 3 gange, gul kategori; opfølgende besøg i 1½ år og grønne ejendomme; uden rotter, besøg hvert 1½ år. Denne ændring for at der skulle findes mere tid til at bekæmpe rotter, der hvor de var, med den hensigt at fokusere bekæmpelsesindsatsen.

I 2015 bliver reglerne vedrørende udlægning af gift strammet, således at man nu ikke længere må bekæmpe i åbent land, men kun op til 10 m fra ejendommen, hvilket bl.a. ses afspejlet i stigningen af anmeldelser og besøg i beboelser, jf. nedenfor.

Generelt ses der i perioden 2012 til 2017 både en jævn stigning af rotteanmeldelser i beboelser og at der går fra i gennemsnit at have ca. 2 besøg pr. anmeldelse nu er oppe på 3,2 besøg pr. anmeldelse.

År	2012	2013	2014	2015	2016	2017
Samlet antal anmeldelser	4.021	3.903	3.770	4.207	4.511	4.792
Anmeldelser i beboelse	177	256	280	348	422	418
Antal besøg i beboelse	371	564	645	993	1271	1363
Antal pga. kloak	98	141	107	97	122	103

En udfordring er, at mange grundejere ikke er opmærksomme på, at de har en forpligtigelse til at vedligeholde deres ejendomme /stikledninger, inden rotterne er trængt ind i deres huse. Det betyder, at de kommunale rottefængere bruger utrolig meget tid på at finde fejlen/bruddet på stikledningen. Det øgede antal besøg i beboelser betyder, at udgifterne til området stiger som følge af, at denne type sagsbehandling er mere kompleks og tidskrævende i forhold til krav til dokumentation, udgifter til bekæmpelsen, information og vejledning.

Her ud over har Bornholms Regionskommune ca. 2-3 tilfælde om året, hvor bekæmpelse omfatter en evt. genhusning. For de anmeldelser kan der være rigtig mange opfølgende besøg af den kommunale rottefænger og den administrative myndighed.

Årsagerne til de øgede udgifter skal findes altså findes både i det stigende antal af besøg og de ændrede lovmæssige rammer for bekæmpelsen.

Dette billede ses også af oversigten nedenfor.

Mio. kr.	Promille	Indtægter	Udgifter u. moms	Udgifter inkl. moms	Regnskab u. moms (positive tal = underskud negative tal = overskud)	Regnskab inkl. moms (positive tal = underskud negative tal = overskud)	Akkumuleret resultat (opgjort siden 2003) (positive tal = underskud)
2012	0,08	-2,6	3,6	4,5	1,0	1,8	0,1
2013	0,08	-2,4	3,2	4,0	0,8	1,6	1,7
2014	0,10	-3,0	3,4	4,2	0,3	1,1	2,9
2015	0,13	-3,9	3,9	4,8	0,0	0,9	3,8
2016	0,15	-4,5	4,4	5,5	-0,1	0,9	4,7
2017	0,18	-5,4	5,0	6,2	-0,4	0,8	5,5
2018	0,18	-5,4	6,4*	7,6*	1,0*	2,2*	7,7*

*)prognose

Det er på grund af de stigende udgifter ikke lykkedes at afdrage på underskuddet på området, der efter 2017 er på 5,5 mio kr. og ventes at være på 7,7 mio. kr. ved udgangen af året.

Der er med den seneste bekendtgørelse for området stillet yderligere krav til skadedyrsbekæmpelsen, herunder om

- Vagtordning med weekendbemanding (fra 1. januar 2019)
- Yderligere opsætning af rottespærre (afsluttet inden 2021)
- Øget tilsyn med private bekæmpere

For at imødekomme de ændrede krav i forhold til ny lovgivning og den mere omfattende sagsbehandling på området er området blevet opnormeret med en fuldtidsstilling i foråret 2018.

For at kunne dække de stigende udgifter til bekæmpelsen som følge af de lovmæssige ændringer samt for at afdrage på underskuddet anbefales det, at taksten hæves fra de nuværende 18 promille til 29 promille, hvorved det akkumulerede underskud forventes nedbragt i løbet af 13 år med de nuværende forhold og regler.

Udgift som følge af nuværende indsats	6,5 mio. kr.
Øgede udgifter som følge af ny lovgivning	0,3 mio. kr.
Moms*	1,3 mio. kr.
Udgifter i alt	8,1 mio. kr.

*Området er momsbelagt

Takststigningen vil blive vurderet medio 2019, lige som der vil ske en ekstern gennemgang af områdets organisering for at se om der er mulighed for optimering af driften.

**Supplerende sagsfremstilling og/eller
Administrativ tilføjelse**

-

Punkt 4: Budget 2019, 1. behandling

Bilag

Generelle bemærkninger

Bevillingsoversigt 2019

Investeringsoversigt 2019

Hovedoversigt 2019

Takstoversigt 2019

Emner i budgetforliget - oversigt og beskrivelser

Udvalgenes mål for budget 2019 - samlet

Åbent punkt

4 Budget 2019, 1. behandling

00.30.10P19-0024

Behandling	Mødedato	Åbent punkt	Lukket punkt
Økonomi-, Erhvervs- og Planudvalget	12-09-2018	4	

Hvem beslutter

Økonomi-, Erhvervs- og Planudvalget indstiller
Kommunalbestyrelsen beslutter

Resumé

Kommunalbestyrelsens 1. behandling af budgetforslag for 2019, som er udarbejdet på baggrund af den aftale Socialdemokratiet, Enhedslisten, SF, Alternativet og Kristendemokraterne indgik den 31. august 2018 om budget 2019 i Bornholms Regionskommune.

Indstilling og beslutning

Borgmesteren indstiller,

- at budgetforslaget for 2019 oversendes til 2. behandling

Økonomi-, Erhvervs- og Planudvalget den 12. september 2018:

Godkendt.

Linda Kofoed Persson kan ikke medvirke.

Sagsfremstilling

I henhold til styrelseslovens § 37 skal Økonomi-, Erhvervs- og Planudvalget fremsætte forslag til budget for næste år inden for en af ministeren nærmere fastsat frist. Fristen er senest den 15. september.

Budgetforslaget for 2019 er udarbejdet på baggrund af den aftale om budget 2019 for Bornholms Regionskommune der er indgået mellem Socialdemokratiet, Enhedslisten, SF, Alternativet og Kristendemokraterne den 31. august 2018.

Alle beløb er anført i 2019-priser med mindre andet er anført.

Budgetprocessen som den er forløbet

Økonomi-, Erhvervs- og Planudvalget godkendte budgetvejledningen og proces for budget 2019 den 17. januar 2018.

Budgetarbejdet for 2019 tog udgangspunkt i den balance, der var for budgetoverslag 2019 i budget 2018. Budgetoverslagsåret 2019 viste en ubalance på 38,0 mio. kr., og med dette udgangspunkt besluttede Økonomi, Erhvervs- og Planudvalget at der skulle udarbejdes et spare-

katalog på 50 mio. kr. Det er de politiske udvalg, som har haft opgaven med at fremsende forslag til kommunalbestyrelsens forhandlinger.

Udvalgene drøftede budgetforslag på møderne i april, maj og juni med henblik på at oversende forslag til budgetprocessen for 2019.

Kommunalbestyrelsen og udvalgene har siden februar 2018 arbejdet med en ny vision og en række langsigtede mål for Bornholms udvikling. Den nye vision og de langsigtede mål blev godkendt i juni. Begge dele udmøntes konkret i budgetlægningen gennem udvalgenes mål for budgettet.

Den 27. juni afholdt kommunalbestyrelsen et budgetmøde, hvor det udvalgenes forslag til besparelser, udvidelser og anlæg blev præsenteret og drøftet.

Budgetforslagene blev sendt i høring den 25. juni i MED-hovedudvalget, Ældreområdet, Handicaprådet, Folkeoplysningsudvalget og Idrættens Videns- og Kompetenceråd samt i centrene med høringsfrist den 14. august.

Den 13. august afholdt kommunalbestyrelsen det andet budgetmøde, hvor udgangspunktet for drøftelserne var en foreløbig budgetbalance udarbejdet på baggrund af økonomiaftalen mellem regeringen og KL samt budgetopfølgningen på enkelte områder.

Bornholms Regionskommune fik den 29. august 2018 svar på ansøgning om tilskud til særlig vanskeligt stillede kommuner. Bornholms Regionskommune er med henblik på budgetlægningen for 2019 tildelt et særtilskud på 12,0 mio. kr.

Kommunalbestyrelsen afholdt budgetseminar den 30. og 31. august, hvor Socialdemokratiet, Enhedslisten, SF, Alternativet og Kristendemokraterne indgik budgetforlig den 31. august 2018.

I henhold til budgetvejledningen sendes nye og ændrede forslag, som er fremkommet på budgetseminaret og indgår i budgetforslaget, i høring i Ældreområdet, Handicaprådet, Folkeoplysningsudvalget, Idrættens Videns- og Kompetenceråd, MED-hovedudvalget og berørte virksomheder. Det nye høringsmateriale udsendes den 10. september med høringsfrist den 21. september.

2. behandling af budgetforslag 2018 sker i Økonomi-, Erhvervs- og Planudvalget den 3. oktober og i kommunalbestyrelsen den 11. oktober 2018.

Budgetforslaget for 2019 m.fl. år

Budgetforslaget for 2019 m.fl. år fremgår af nedenstående resultatopgørelse i hovedposter:

Mio. kr. - årets priser	BF2019	BO2020	BO2021	BO2022
Indtægter	-2.845,4	-2.902,8	-2.963,0	-3.028,2
<i>Skatter</i>	-1.786,1	-1.812,0	-1.853,2	-1.894,5
<i>Tilskud og udligning</i>	-1.059,3	-1.090,8	-1.109,8	-1.133,6
Driftsvirksomhed	2.788,6	2.858,3	2.935,2	3.012,4
Renter m.v.	-4,9	-4,6	-4,5	-4,5
Resultat af ordinær driftsvirksomhed	-61,8	-49,1	-32,3	-20,3

Anlægsvirksomhed	82,0	54,9	65,3	57,1
- heraf pleje-/ældreboliger	0,0	0,0	0,0	16,9
Resultat af det skattefinans. område	20,3	5,8	33,0	36,9
Det brugerfinansierede område	-5,8	-6,5	-7,0	-7,4
Samlet resultat	14,5	-0,7	26,0	29,4
Øvrige poster	-21,5	11,6	15,7	8,4
Finansiering af pleje-/ældreboligbyggeri	0,0	0,0	0,0	-14,9
Optagelse af lån	-42,0	-23,3	-20,2	-10,0
Afdrag på lån	37,8	39,2	40,2	37,7
Øvrige balanceforskydninger	0,4	0,7	0,7	0,7
Kassefinansiering af anlæg	-17,7	-5,0	-5,0	-5,0
Kasseforøgelse (-)/-forbrug (+)	-7,0	10,9	41,7	37,9

Forudsætningerne for budgetforslaget fremgår af de generelle bemærkninger til budgetforslaget, som er vedlagt som bilag 1. Herudover er budgetforslaget specificeret i de forskellige oversigter til budgettet jf. bilag 2-4 og i oversigten over budgetforliget i bilag 6.

Der er i hovedtræk lagt følgende forudsætninger til grund for budgetforslaget for 2019: Skatteprocenten fastholdes uændret på 26,2 pct. og grundskyldspromillen sættes op fra de nuværende 33,41 promille til 34,0 promille. Der opkræves dækningsafgift af regionens og andre kommuners ejendomme med de maksimale satser på 15 promille af grundværdien og 8,75 promille af forskelsværdien.

Der modtages tilskud til kommuner med særlig villkår med 12,0 mio. kr. Der optages lån for i alt 42 mio. kr., fordelt med 1,5 mio. kr. vedr. anlæg på havneområdet, 18,3 mio. kr. vedr. energirenoveringer, 12,2 mio. kr. vedr. madskoler og læringsmiljøer på skolerne og 10,0 mio. kr. i lån til anlæg uden specifikke projekter.

Driftsbudgettet er tilrettet i forhold til den demografiske udvikling på børnepasningsområdet, skoleområdet, SFO, Ungdomsskolen, PPR- og sundhedspleje samt ældre- og sundhedsområdet.

Ændringer i opgaver som følge af ændret lovgivning, lov- og cirkulæreprogrammet, er indregnet i budgetforslaget.

Budgetforliget indeholder en række besparelses- og udvidelsesforslag på de forskellige udvalgssområder, som er indarbejdet i budgetforslaget. I bilag 6 findes en oversigt over ændringerne som følge af budgetforliget, og i de generelle bemærkninger findes tillige en kort beskrivelse af de enkelte forslag.

Kommunalbestyrelsens mål

Kommunalbestyrelsens visioner realiseres gennem udvalgenes langsigtede strategiske mål, og i årlige delmål, som udvalgene formulerer i forbindelse med mål- og budgetprocessen. I bilag 7 fremgår udvalgenes mål for budget 2019.

Budgetforliget 2019

På budgetseminaret den 31. august indgik Socialdemokraterne, Enhedslisten, SF, Alternativet og Kristendemokraterne forlig om det kommende års budget. Forliget ligger til grund for Økonomi-, Erhvervs- og Planudvalgets forslag til budget for 2019 m.fl. år. Oversigten over og beskrivelserne af forligsemnerne fremgår af bilag 6.

Takster

Forslaget til takster for 2019 fremgår af takstbladet i bilag 5. Kommunalbestyrelsen skal i henhold til styrelsesloven godkende taksterne på dagpasnings- og ældreområdet, skolefritidsordninger samt forsyningsområdet.

Den kirkelige ligning

Provstiuudvalget for Bornholm afholder budgetmøde i uge 37 (10. – 14. september 2018). Budgettet for den kirkelige ligning vil forelægges til kommunalbestyrelsens 1. behandling.

Bevillinger

I henhold til Økonomi- og Indenrigsministeriets regler skal der forelægges en bevillingsoversigt til kommunalbestyrelsens 1. behandling. Bevillingsoversigten kan blive justeret til 2. behandlingen i det omfang forslagene fra budgetforliget er faldet på plads, ligesom der kan ske omplacering af budgetbeløb mellem bevillingerne frem til 2. behandlingen.

Bevillingsoversigten fremgår af bilag 2.

Budgetbemærkninger

Der er udarbejdet budgetbemærkninger på bevillingsniveau til kommunalbestyrelsens 1. behandling af budgettet.

Ændringsforslag

Fristen for medlemmerne af kommunalbestyrelsen til at fremsende skriftlige ændringsforslag er fastsat til tirsdag den 25. september 2018 kl. 8.00.

Ændringsforslag skal indsendes til Økonomi, It og Personale med angivelse af, hvilket prisniveau forslaget er angivet i. Ændringsforslag fremsendes pr. e-mail til oep-budget@brk.dk.

Fristen gælder ikke for Økonomi-, Erhvervs- og Planudvalget.

Økonomiske konsekvenser

-

Supplerende sagsfremstilling og/eller Administrativ tilføjelse

Punkt 5: Budget 2019, korrektioner som følge af lov- og cirkulæreprogrammet

Bilag

Lov- og cirkulæreprogram 2017-18

Ændringer med konsekvens for budgetgarantien og beskæftigelsestilskuddet

Rammeændringer

Åbent punkt

5 Budget 2019, korrektioner som følge af lov- og cirkulæreprogrammet

00.30.04G01-0034

Behandling	Mødedato	Åbent punkt	Lukket punkt
Økonomi-, Erhvervs- og Planudvalget	12-09-2018	5	

Hvem beslutter

Økonomi-, Erhvervs- og Planudvalget beslutter

Resumé

I henhold til budgetvejledningen reguleres budgetrammerne i budget 2019-2022 for opgaveændringen på baggrund af lov- og cirkulæreprogrammet.

Indstilling og beslutning

Koncerndirektøren for økonomi indstiller,

- at budgetrammerne reguleres som anført i bilag 3.

Økonomi-, Erhvervs- og Planudvalget den 12. september 2018:

Godkendt.

Linda Kofoed Persson kan ikke medvirke.

Sagsfremstilling

I henhold til budgetvejledningens afsnit 6.1 regulerer Økonomi-, Erhvervs- og Planudvalget budgetrammerne som konsekvens af årets lov- og cirkulæreprogram samt for ændringer i budgetgarantien som følge af lovændringer.

I forbindelse med fastsættelse af årets bloktilskud kompenseres kommunerne for ændringer i opgaver som følge af ny og ændret lovgivning gennem lov- og cirkulæreprogrammet og justeringer i tilskuddet til de budgetgaranterede områder og forsikrede ledige. Ved fastsættelsen af bloktilskuddet er der endvidere reguleret for opgaveændringer, hvor der endnu ikke er lovgivet om ændringerne.

I henhold til budgetvejledningen reguleres budgetrammerne, således at der kompenseres for de opgave- og aktivitetsændringer, der medfører bloktilskudsreguleringer. Reguleringen sker som hovedregel automatisk efter indstilling fra direktionen, idet der foretages en vurdering af de enkelte punkters relevans for kommunen.

Lov- og cirkulæreprogrammet indeholder også ændringer vedrørende 2018 i forbindelse med midtvejsreguleringen af tilskud for 2018. Ændringerne i 2018 tages med som tillægsbevillinger i en sag til kommunalbestyrelsen inden budgetopfølgningen pr. 31. oktober 2018.

Reguleringerne som følge af årets lov- og cirkulæreprogram fremgår af bilag 1 til sagen og reguleringerne som følge af ændringer i budgetgarantien og vedrørende forsikrede ledige fremgår af bilag 2.

Den samlede virkning er en udvidelse af budgetrammerne i 2019 med 2,6 mio. kr. De væsentligste ændringer sker beskæftigelsesområdet vedr. den aktive beskæftigelsesindsats og initia-

tiver på ældreområdet. For de følgende år er der en væsentlig ændring vedr. indfasning af den forberedende grunduddannelse.

Økonomiske konsekvenser

Reguleringerne som følge af lov- og cirkulæreprogrammet og regulering af budgetgarantien/forsikrede ledige fordeles efter kommunens befolkningstal.

Bornholms Regionskommunes befolkningsandel udgør 0,6807 pct. af landets befolkning.

Mio. kr.	2018	2019	2020	2021	2022
Samlet regulering på landsplan	385,1	378,8	1.543,2	1.729,4	1.729,4
- heraf lov- og cirkulæreprogram	311,9	95,9	1.326,5	1.628,5	1.628,5
- heraf punkter uden for LCP	216,5	98,2	98,2	112,9	112,9
- heraf budgetgaranti	-123,6	169,8	88,8	-47,7	-47,7
- heraf forsikrede ledige	-19,7	14,9	29,7	35,7	35,7
Bornholms Regionskommunes andel	2,6	2,6	10,5	12,2	12,2
Heraf:					
Regulering af budgetrammerne	2,6	2,6	10,5	11,8	11,8
- heraf serviceudgifter	2,1	0,7	9,0	11,1	11,1
- heraf overførselsudgifter	1,5	0,7	0,7	0,8	0,8
- heraf forsikrede ledige	-0,8	1,2	0,6	-0,3	-0,3
- heraf aktivitetsbestemt medfin.	-0,1	0,1	0,2	0,2	0,2
Regulering af kassen	-0,0	0,0	0,0	-0,4	-0,4

Note: 2018 er i 2018-priser, 2019 – 2022 i 2019-priser, totaler afviger pga. afrundinger

Supplerende sagsfremstilling og/eller Administrativ tilføjelse

-

Punkt 6: Udviklingsbidrag til Region Hovedstaden for 2019

Åbent punkt

6 Udviklingsbidrag til Region Hovedstaden for 2019

00.30.04G01-0036

Behandling	Mødedato	Åbent punkt	Lukket punkt
Økonomi-, Erhvervs- og Planudvalget	12-09-2018	6	

Hvem beslutter

Økonomi-, Erhvervs- og Planudvalget beslutter

Resumé

Kommunerne skal senest den 10. september give regionen besked om deres stillingtagen til udviklingsbidraget for det kommende år. Borgmesteren har godkendt udviklingsbidraget for at overholde fristen.

Indstilling og beslutning

Koncerndirektøren for økonomi indstiller,

- at det tages til efterretning, at borgmesteren har godkendt udviklingsbidraget til Region Hovedstaden for 2019.

Økonomi-, Erhvervs- og Planudvalget den 12. september 2018:

Taget til efterretning.

Sagsfremstilling

Region Hovedstaden har fremsendt regionens budgetforslag for 2019 til kommunerne med henblik på, at kommunerne godkender udviklingsbidraget for 2019.

Udviklingsbidraget er i budgetforslaget fastsat til 135 kr. pr. indbygger, hvilket svarer til det beløb der er aftalt i økonomiaftalen mellem regeringen og Danske Regioner.

Bornholms Regionskommune betaler dog kun 10 pct. af udviklingsbidraget som følge af kommunens regionale status.

Borgmesteren har godkendt udviklingsbidraget på kommunalbestyrelsens vegne, således at svarfristen den 10. september er overholdt.

Region Hovedstaden bemærker i øvrigt, at der foretages en midtvejsregulering i 2019 af det kommunale udviklingsbidrag for 2019 som følge af Aftale mellem regeringen og Dansk Folkeparti om forenkling af erhvervsfremmesystemet af maj 2018. Dette stemmer overens med KL's budgetvejledning omkring erhvervsfremme.

Økonomiske konsekvenser

Udviklingsbidraget på 135 kr. pr. indbygger svarer til det, der er indarbejdet i kommunens budgetforslag for 2019, idet der er afsat 13,50 kr. pr. indbygger i udviklingsbidrag til Region Hovedstaden.

**Supplerende sagsfremstilling og/eller
Administrativ tilføjelse**

-

Punkt 7: Kjærenæs-grunden i Allinge

Åbent punkt

7 Kjærenæs grunden i Allinge

01.11.20P20-0017

Behandling	Mødedato	Åbent punkt	Lukket punkt
Økonomi-, Erhvervs- og Planudvalget	12-09-2018	7	

Hvem beslutter

Økonomi-, Erhvervs- og Planudvalget beslutter

Resumé

Kommunen har modtaget henvendelser fra boligselskaber og private investorer med interesse for at opføre boliger på Kjærenæs-grunden. Samtidig forgår der i forbindelse med Områdefornyelsen planlægning og projektering af projekter på området, og Folkemødesekretariatet er i fuld gang med at disponere området for Folkemødet 2019. Disse flersidige interesser skal i første omgang bearbejdes til en dispositionsplan for området.

Indstilling og beslutning

Kommunaldirektøren indstiller, at

- der udarbejdes dispositionsplan for Kjærenæs-grunden, der bl.a. skal omfatte ny attraktiv bebyggelse for etageboliger samt offentlig og privat service,
- dispositionsplanen sikrer borgernes arealer til rekreative muligheder langs kysten i form af en kystpromenade og nye byrum ved vandet,
- dispositionsplanen redegør for Folkemødets fremtidige anvendelse af området,
- der findes egnede arealer til brug for Folkemødet, som erstatning for arealer, der eventuelt bebygges,
- dispositionsplanen, samt oplæg til udbudsmateriale for projekt og salg af grund, behandles politisk i slutningen af 2018.

Økonomi-, Erhvervs- og Planudvalget den 12. september 2018:
Godkendt.

Sagsfremstilling

Kommunen har modtaget henvendelser fra boligselskaber og private investorer med interesse for at opføre boliger på Kjærenæs-grunden. I lyset af behovet for flere tidsvarende boliger på Bornholm, skal muligheden for at etablere attraktive boliger på området overvejes, med hensyntagen til;

- fleksible forhold for det fremtidige Folkemøde på Bornholm,
- borgernes interesse for rekreative områder langs kysten,
- lokale erhvervsvirksomheders behov for arealer til kørsel og parkering,
- områdets offentlige karakter,
- Allinge by som turistdestination.

Allinge er privilegeret ved at have store kystnære, kommunalt ejede arealer til rådighed, hvor der tidligere lå industri og produktion. Kjærenæs-grunden blev ryddet i 2010 og herved blev der skabt et attraktivt område til en anden anvendelse, f.eks. boliger og privat og offentlig service, som støtter Nordbornholms udvikling som attraktivt boligområde og feriedestination.

Kjærenæs er i dag et uforløst potentiale, der skal forvaltes med omtanke. Der skal findes en løsning på hvor, hvordan og hvor meget der eventuelt kan bygges på denne yderst attraktive lokalitet. I stedet for den lange teltvæg og uendelige rækker af parkerede biler, der under Folkemødet og turistsæsonen lukker for alt udsyn, og i stedet for den tomme flade, der kendetegner stedet resten af året, skal områdets potentiale udnyttes med langsigtede mål for øje, og med hensyntagen til alle de "tre sæsoner" (Folkemødebyen, helårsbyen og turistbyen).

Fremtidig arealplanlægning - dispositionsplan

Der skal udarbejdes en dispositionsplan for området, der udformes, så den bedst muligt benytter områdets stedbundne kvaliteter; hav, klipper og den åbne himmel/horisont, den centrale beliggenhed og det bevaringsværdige bymiljø.

- Planen skal disponere arealer til ny bebyggelse på Kjærenæs. Det er vigtigt at fastholde områdets offentlige tilgængelighed dvs., at området ikke bliver privatiseret med indhegning af private haver og terrasser etc. For at fastholde områdets offentlige karakter bør det undgås at etablere boliger i stueetagen.
- Planen skal redegøre for Folkemødets fremtidige behov for arealer og infrastrukturer på området, og erstatningsarealer for aktiviteter, der flyttes fra området.
- Helhedsplanen/Områdefornyelsen har prioriteret projekter på området, som skal indgå i planlægning af området;
 - Kystpromenaden som sammenbinder området på langs,
 - "Alminingen" et rekreativt område,
 - Genopretning af en mindre del af den oprindelige kystlinje,
 - Rock-pools, kajak- og badesteder, opholds- og mødesteder,
 - Aktivitetsområde for de unge.

Det ubebyggede areal på Kjærenæs har en størrelse på ca. 9000 m². Umiddelbart vil der kunne afsættes en grundstørrelse på mellem 2500 og 3000 m². til nybyggeri, hvis nogle af Folkemødets aktiviteter flyttes til et andet område i eller i nærheden af Allinge.

Der er stor efterspørgsel på lejligheder, og for at få den bedst mulige udnyttelse af grunden bør der bygges attraktive etageboliger. Grunden bør udbydes for at sikre det bedste projekt på denne unikke location - et spektakulært byggeri "med fødderne i vandkanten" - et arkitektonisk bemærkelsesværdigt byggeri, der tiltrækker besøgende, som flere af de andre flotte nybyggerier på Bornholm evner.

Med de nævnte tiltag, der er planlagt på havneområdet i områdefornyelsesprojektet, bliver det attraktivt at bygge på området, hvad kan imødekomme den efterspørgsel, der er på boliger på Nordbornholm.

Strategisk helhedsplan for Folkemødet og Allinge

Den strategiske Helhedsplan for Folkemødet og Allinge er politisk vedtaget strategi for byudviklingen og bliver anvendt, som det overordnede styringsværktøj i projektet.

Et af de prioriterede projekter er Kystpromenaden med nedslagspunkter – nye byrum ved havet. Kystpromenaden skal løbe langs kanten af byen, og føre Allingeboerne, gæster og turister tættere på havet og skabe en god forbindelse på langs af byen fra Næs strand i syd til

Cirkuspladsen i nord. Langs promenaden vil der være en række steder, hvor der skabes nye rum for livet i Allinge i alle sæsoner.

Realdania har bevilliget 5,0 mio. kr. til medfinansiering af kystpromenade og de tilknyttede byrum langs kysten (Møllenæs og Bymolen). Herudover har kommunen fremsendt en ansøgning til Nordea Fonden "Kysten er klar" til etablering af rock-pools ved Kjærenæs og Møllenæs.

Tidligere planlægning – forslag til anvendelse af Kjærenæs

Realdania finansierede i 2015 et parallelopdrag for en "Helhedsplan for Folkemødet og Allinge"

De tre forslag for anvendelse af Kjærenæs-grunden var følgende:

- Team SLA foreslår, at området tilføres en "Alminding" – et grønt rekreativt område, at resten af området ikke bebygges med permanente bygninger, men at p-pladser organiseres og området forskønnes.
- Team JaJa Arkitekter foreslår, at der kan bygges i 40-60 meter lange stænger i yderkanten af området; langs Nettos og Nordbornholms røgeris bygninger. Resten af området holdes frit for permanent bebyggelse.
- Team Mutoxia foreslår, at der kan bygges fire to etages gårdbygninger til offentlig og privat service – rammer for fællesskab. Bygningerne dækker det meste af området og forslaget forudsætter, at de indvendige gårdrum anvendes til Folkemøde aktiviteter.

Tidligere, i 2008, finansierede Realdania ligeledes en idékonkurrence for fire bornholmske havne på Bornholm, heriblandt Allinge havn. Mange af de indkomne forslag vedrørende Kjærenæs foreslog bebyggelse på området, men det var inden visionen om Allinge som Folkemødeby blev udviklet.

Kjærenæs-grunden

Kjærenæs er en ca. 12.000 m² stort område beliggende på havneområdet i Allinge. Området er omfattet af Lokalplan nr. 027 - Temalokalplan vedrørende helårsboligformål, og bevarende lokalplan nr. 00-01 fra Allinge-Gudhjem Kommunes tid. I Kommuneplan 2013 er området udlagt til blandet helårsbolig-/fritidsboligformål samt erhvervsformål. Den maksimale bebyggelsesprocent er fastsat til 40 % for den enkelte ejendom og højde på maksimum 5 etager.

Området er afgrænset af Nettos bygninger og parkeringsplads i nord, Østersøen i øst, Næs strand i syd og Kæmpestranden med de gamle strandgårde på vest siden af vejen. I den sydlige del af området ligger bygninger ejet af Nordbornholms Røgeri på ca. 3.400 m² lejet areal. På området ligger der desuden en transformatorstation, en mindre offentlig p-plads mv. Siden 2010 har området stået ubrugt hen og fremstår som en trist og øde grusplads, undtagen en uge i juni i forbindelse med afvikling af Folkemødet, hvor området bliver brugt til teltopstilling og handicapparkering mv, og til parkering under jazzfestivalen i Allinge.

Folkemødet aktiviteter på Kjærenæs

Kjærenæs har siden 2011 indgået som et vigtigt areal for Folkemødets aktiviteter og hele området anvendes. I 2018 blev området disponeret til arrangørte (ca. 3500 m²), handicapparkering (ca. 1800 m²), BOFA miljøstation (ca. 500 m²), depot for teknisk udstyr mm. (ca. 1600 m²).

Folkemødesekretariatet påpeger, at det samme areal til arrangørte bør bibeholdes, at det er vigtigt som minimum at fasholde det samme areal til handicapparkeringspladser, mens der vil være mulighed for at arbejde med alternativ placering af depot og lager.

Folkemødesekretariatet fremfører at, hvis området disponeres på rigtig og fornuftig måde med hensyntagen til Folkemødets fremtid i Allinge, vil det være positivt og til gavn for Folkemødet og Allinge by, men en uhensigtsmæssig disponering vil medføre mange benspænd for Folkemødet.

Hvis Folkemødet skal sikres og udvikles for fremtiden bliver det noget begrænset, hvad der kan afsættes af areal til ny bebyggelse på området. Hvis der skal disponeres for mere end 2500-3000 m² areal til nybyggeri, kan det blive udfordring at finde egnede erstatningsarealer for de aktiviteter, der i så fald ikke kan foregå på området.

Allinge by - Nordbornholm

Havnen og havneområdet udgør et stort potentiale for byens udvikling. Det er længe siden byens indtægter kom fra havet, men havnen er stadig byens samlingssted. Med kommuneplan 2013 er der åbnet mulighed for at opføre attraktive boliger (201.BL.02) kombineret med servicefunktioner på en del af havneområdet.

Tidligere har området været anvendt til fiskeindustri. De sidste fiskeindustribygninger, der ikke havde været i anvendelse i længere tid, blev revet ned i 2010. Kjærenæsgrunden blev ryddet og herved skabt et attraktivt område til en anden anvendelse, f.eks. boliger og privat og offentlig service, som støtter Nordbornholms udvikling som attraktivt boligområde og feriedestination. På den største del af havneområdet muliggøres fortsat blandede havneformål (erhverv og fritid) og centerformål, når de har en naturlig tilknytning til havnen.

Økonomiske konsekvenser

-

Supplerende sagsfremstilling og/eller Administrativ tilføjelse

-

Punkt 8: Anmodning om igangsætning af lokalplanlægning for et økologisk fællesskab, Buddegård, Nexø.

Bilag

Ansøgning om økologiske fællesskab, Buddegård, Nexø

Åbent punkt

8 Anmodning om igangsætning af lokalplanlægning for et økologisk fællesskab, Buddegård, Nexø

01.02.05P15-0011

Behandling	Mødedato	Åbent punkt	Lukket punkt
Økonomi-, Erhvervs- og Planudvalget	12-09-2018	8	

Hvem beslutter

Økonomi-, Erhvervs- og Planudvalget indstiller
Kommunalbestyrelsen beslutter

Resumé

De kommende ejere af Buddegård har anmodet om at få udarbejdet en lokalplan der muliggør at ejendommen på sigt udvikles til et økologisk bæredygtigt fællesskab der åbner sig op mod lokalmiljøet med en række tiltag og aktiviteter. En realisering betinger, at der udarbejdes en lokalplan og et kommuneplantillæg.

Indstilling og beslutning

Kommunaldirektøren indstiller:

- at der politisk igangsættes udarbejdelse af et lokalplanforslag og et kommuneplantillæg der muliggør etablering af et økologisk fællesskab på Buddegård, Nexø.

Økonomi-, Erhvervs- og Planudvalget den 12. september 2018:
Taget af dagsordenen.

Sagsfremstilling

Center for Teknik og Miljø modtog ultimo 2017 en anmodning om udarbejdelse af en lokalplan der muliggør etablering af et økologisk/bæredygtigt fællesskab på adressen Langedebyvejen 7, Nexø. Ejendommen ligger i landzone og er delvist omfattet af fredning og beskyttelse jf. naturbeskyttelsesloven og ligger desuden inden for kystnærhedszonen.

Fællesskabet, 5 enheder til 7 børn og 7 voksne, etableres i første omgang i de eksisterende bygninger til landejendommen Buddegård. Hver enhed indrettes til både bolig og de respektives erhverv. Kommunens landzoneadministration har vurderet, at de påtænkte arbejder ikke kræver landzonetilladelse. Dette er meddelt ansøger primo 2018. Overtagelsen af gården sker i efteråret 2018.

Jorden påtænkes omlagt til økologisk drift til egen forsyning og salg.

Stuehuset vil blive indrettet til 3-4 enheder, evt. en udlejningsenhed foruden diverse fællesrum og -faciliteter. Jf. ansøgningen, anmodes om tilladelse til at etablere 2 fritliggende enheder og yderligere op til 15 enheder til beboelse, op til 5 ferieboliger og op til 5 mindre - samt

maksimalt to større lejeboliger - bl.a. til studerende, lærlinge og elever. Længerne ventes primært anvendt til erhverv og en tilstødende bygning til hovedhuset fortsat til dansesal mv.

Plans bemærkninger:

Ejendommens nærhed til bygrænsen vurderes at åbne mulighed for, at den evt. sammen med et par tilstødende ejendomme kan omfattes af et kommuneplantillæg og med en landzonelokalplan helt eller delvist imødekomme de ønsker der er til ejendommens fremtidige anvendelse.

Økonomiske konsekvenser

-

Supplerende sagsfremstilling og/eller Administrativ tilføjelse

-

Punkt 9: Anmodning om lokalplanlægning, Sct. Mortensgade 48, Rønne

Bilag

forslag til bebyggelsesplan og facade

Åbent punkt

9 Anmodning om lokalplanlægning, Sct. Mortensgade 48, Rønne

01.02.05P21-0466

Behandling	Mødedato	Åbent punkt	Lukket punkt
Økonomi-, Erhvervs- og Planudvalget	12-09-2018	9	

Hvem beslutter

Økonomi-, Erhvervs- og Planudvalget indstiller
Kommunalbestyrelsen beslutter

Resumé

En bygherre ønsker at etablere 18 boliger på adressen Sct. Mortens Gade 48 i Rønne, og har i den forbindelse anmodet om en planlægning der kan muliggøre dette.

Bebyggelsen tænkes opført i 2 etager og med en bebyggelsesprocent op til 70.

I kommuneplanens rammer og i den gældende lokalplan tillades 1,5 etagers boliger og en maks. bebyggelsesprocent på 65.

En gennemførelse af det påtænkte byggeri kræver derfor en forudgående planlægning med ny kommuneplanramme og lokalplanlægning.

Forud for planlægningen for projektet skal der indkaldes ideer og forslag fra offentligheden i 8 uger.

Indstilling og beslutning

Kommunaldirektøren indstiller at

- Der iværksættes udarbejdelse af et forslag til- kommuneplantillæg og lokalplan.

Økonomi-, Erhvervs- og Planudvalget den 12. september 2018:

Anbefales.

Sagsfremstilling

En bygherre ønsker at opføre 18 udlejningsboliger ved Sct. Mortens Gade 48 i Rønne, på tomten efter et nedbrændt diskotek. Området er på 2249 m² og er lokaliseret bag facadebebyggelserne ud mod Sct. Mortens Gade og Fru Krabbes Vej.

Der ønskes en bebyggelse i to plan med en højde på maksimalt 7,3 m. Tag beklædningen ønskes enten som organisktag eller tegltag. Den ansøgte bebyggelse er ikke i overensstemmelse med den gældende kommune- eller lokalplan og overskrider blandt andet de hidtil gælde rammer for bebyggelses tæthed i området.

En virkeliggørelse af det ønskede projekt kræver derfor udarbejdelse af et kommuneplantillæg og en lokalplan som kan rumme den ønskede bebyggelsesprocent og et toetagers byggeri.



Den aktuelle grund markeret med grøn

Økonomiske konsekvenser

[Klik her for at skrive økonomiske konsekvenser](#)

Supplerende sagsfremstilling og/eller Administrativ tilføjelse

[Klik her for at skrive tilføjelse](#)

Punkt 10: Indsigelsesbehandling kommuneplantillæg nr. 30 plejecenter Hasle

Bilag

Forslag til kommuneplantillæg nr. 30 Hasle Plejecenter

VS: Svar vedr. Kommuneplantillæg nr.030 Nyt plejehjem i Hasle

VS: Bemærkninger til høring af kommuneplantillæg nr. 30 – Bornholm Kommune.

Bemærkninger til høring af kommuneplantillæg 30

Orientering vedr. bemærkninger til Kommuneplan 30 - Hasle, Bornholm (STPR F2: 122228)

Åbent punkt

10 Indsigelsesbehandling kommuneplantillæg nr. 30 plejecenter Hasle

01.02.05K04-0121

Behandling	Mødedato	Åbent punkt	Lukket punkt
Økonomi-, Erhvervs- og Planudvalget	12-09-2018	10	

Hvem beslutter

Økonomi-, Erhvervs- og Planudvalget indstiller
Kommunalbestyrelsen beslutter

Resumé

Kommunalbestyrelsen besluttede den 26. april 2018 at sende forslag til kommuneplantillæg nr. 30 for et plejecenter i Hasle i 8 ugers offentlig høring. Forslaget har nu været i høring i perioden fra 29. maj til den 25. juli 2018. Der er i høringsperioden indkommet 5 indsigelser/bemærkninger til forslaget.

Indstilling og beslutning

Kommunaldirektøren indstiller, at

- Forslag til kommuneplantillæg vedtages endeligt.

Økonomi-, Erhvervs- og Planudvalget den 12. september 2018:

Anbefales.

Linda Kofoed Persson undlader at stemme.

Sagsfremstilling

Indsigere:

1. Torben Larsen og Betina Londin, Storegade 112, 3790 Hasle. (Nabobebyggelse)

Bemærker at kommuneplanforslaget ikke angiver hvor placeringen af plejecenteret skal være. Foreslår forskellige placeringsløsninger til centeret samt forslag til adgangsvej og parkering.

Kommentar: et kommuneplantillæg er rammen for fremtidig lokalplanlægning som bl.a. vil angive adgangsveje, bygningsplacering, parkeringsforhold og forholdet mellem friarealer og bygningsvolumner. Lokalplanforslaget vil lige som kommuneplantillægget blive sendt i 8 ugers offentlig høring og borgernes indsigelser/bemærkninger vil blive behandlet inden en endelig vedtagelse af lokalplanforslaget.

Plans bemærkning: det indstilles at bemærkningerne tages til efterretning.

2. Plantilsynet Miljøstyrelsen.

Bemærker at der ikke er foretaget en vurdering af om planen kan beskadige eller ødelægge yngle- eller rasteområder for bilag IV-arter, i henhold til § 7 i bekendtgørelse om administration af planloven i forbindelse med internationale naturbeskyttelsesområder samt beskyttelse af visse arter. Det bemærkes at det ikke er en indsigelse mod kommuneplantillægget, men blot en orientering om reglerne vedr. bilag IV-arter.

Kommentar: kommunen har efter følgende foretaget den krævede vurdering og har ikke kendskab til at der er registreret bilag IV-arter på arealet.

Plans bemærkning: det indstilles at bemærkningerne tages til efterretning.

3. Andelsboligforeningen Byvangen. (Nabobebyggelse)

Bestyrelsen udtrykker bekymring vedr. fældning af skoven tæt ved foreningens beboelsesejendomme.

Plans bemærkning: se pkt. 1.

Bestyrelsen undrer sig over at kommuneplantillægget kun tillader en bebyggelsesprocent på 30.

Kommentar: Kommunens byggerådgiver er af den opfattelse at en bebyggelsesprocent på 30 er tilstrækkelig til at rumme byggeriet.

Plans bemærkning: se pkt. 1.

Bestyrelsen ønsker ikke byggeri i 10,5 m højde tæt på boligerne.

Plans bemærkning: se pkt. 1.

Bestyrelsen anbefaler at tilkørsel til plejecenteret bør være fra Nygårdsvej mod syd.

Plans bemærkning: se pkt. 1.

4. Nationalmuseet

Nationalmuseet har ingen bemærkninger til kommuneplantillægget, men understreger at byggeriet skal holdes i lavest mulig højde og i samklang med den natur der i dag præger området.

Plans bemærkning: det indstilles at bemærkningerne tages til efterretning.

5. Københavns Stift

Københavns Stift vurderer at en sådan bebyggelse vil danne en fin afslutning af byen og har herudover ingen bemærkninger.

Plans bemærkning: det indstilles at bemærkningerne tages til efterretning.

Økonomiske konsekvenser

Ingen

Supplerende sagsfremstilling og/eller Administrativ tilføjelse

-

Punkt 11: Andelsselskabet Klemensker Vandværk, ansøgning om kommunegaranti til etablering af nyt vandværk

Bilag

Regnskab 2017, Klemensker Vandværk

Klemensker vandværk Høringssvar 07092018

Åbent punkt

11 Andelsselskabet Klemensker Vandværk, ansøgning om kommunegaranti til etablering af nyt vandværk

13.02.03Ø60-0003

Behandling	Mødedato	Åbent punkt	Lukket punkt
Økonomi-, Erhvervs- og Planudvalget	20-06-2018	10	
Økonomi-, Erhvervs- og Planudvalget	12-09-2018	11	

Hvem beslutter

Økonomi-, Erhvervs og Planudvalget indstiller
Kommunalbestyrelsen beslutter

Resumé

Andelsselskabet Klemensker Vandværk har ansøgt om kommunegaranti i forbindelse med optagelse af byggekredit – og efterfølgende lån - på 12 mio. kr., til etablering af nyt vandværk.

Indstilling og beslutning

Koncerndirektøren for Økonomi indstiller, at det drøftes

- a) hvorvidt der skal gives kommunegaranti for en byggekredit på 12 mio. kr. som optages i Kommunekredit og såfremt Økonomi-, Erhvervs og Planudvalget anbefaler dette:
- b) at der gives kommunegaranti for et lån på 12 mio. kr. i Kommunekredit, som optages i forbindelse med indfrielse af byggekrediten, som nævnt under pkt. a)

Økonomi-, Erhvervs- og Planudvalget den 20. juni 2018:
Udsat.

Økonomi-, Erhvervs- og Planudvalget den 12. september 2018:
Udsat.

Sagsfremstilling

Andelsselskabet Klemensker Vandværk har ansøgt om kommunegaranti for en byggekredit på 12 mio. kr. som skal bruges i forbindelse med etableringen af et nyt vandværk. Byggekrediten ønskes optaget i Kommunekredit, da de tilbyder den billigste finansiering (renter og gebyrer).

Nuværende vandværk er ca. 70 år gammelt, leverer til ca. 940 forbrugere og udpumper ca. 350.000 m³ vand årligt og er ikke længere tidssvarende. Et nyt vandværk med nye rentvandstanke

- Vil i høj grad forøge forsyningssikkerheden, da der etableres et moderne vandværk, med den fornødne filterkapacitet og tekniske installationer, der modsvarer behov og kravet til forsyning af vandværkets forbrugere
- vil kunne rumme langt større mængde vand (4 x nuværende kapacitet) og dermed sikre en mere jævn hjempumpning og dermed sikre langt bedre og mere skånsom udnyttelse af vandværkets borer
- vil give mulighed for opbevaring af vandet i 2 tanke i forhold til kun en tank i dag, hvilket vil give en bedre mulighed for at håndtere en eventuel forurening af vandet, ved at kunne lukke den berørte tank ned
- Vil nedbringe risikoen for forureninger fra smådyr, fugle osv., som tilegner sig adgang via revner og sprækker i bygningsværket
- Vil sikre at der kan leveres eget vand til forbrugerne, herunder mejeriet og store husdyrsbesætninger i en væsentlig længere årrække, end hvad der er muligt med nuværende værk

Den samlede anlægsudgift er budgetteret til 12 mio. kr. og byggeriet er planlagt påbegyndt i 3. kvartal 2018 og forventes afsluttet ca. 1. april 2019.

Når byggeriet er afsluttet skal byggekrediten afløses af et lån på tilsvarende beløb. Lånet ønskes afviklet over 40 år, hvilket er den maksimale løbetid for lån til vandforsynings-selskaber.

Der søges om kommunegaranti for lånet, som vil blive optaget i Kommunekredit.

Grundet vandværkets størrelse, er det underlagt "lov om vandsektorens organisering og økonomiske forhold", hvilket betyder at vandværket er underlagt et prisloft.

Som følge af prisloftet, har Andelsselskabet Klemensker Vandværk ansøgt Forsyningssekretariatet om en forhøjelse af indtægtsrammen, således at vandprisen kan reguleres og dermed sikre at indtægterne ved produktion og distribution af vandet tillige kan dække udgifterne til afvikling af det nye lån. Forsyningssekretariatets behandling af ansøgningen forventes at finde sted medio juni 2018.

I henhold til §16 i "lov om vandsektorens organisering og økonomiske forhold" kan en kommune meddele garanti for lån, der optages af et vandselskab til finansiering af selskabets investeringsudgifter ved indvinding og distribution af brugsvand, i det omfang lånet kan indregnes i vandprisen". Forsyningssekselskabets godkendelse af forhøjelsen af indtægtsrammen er dermed en forudsætning for at kommunen må stille garantien.

Det kan oplyses at vandprisen for en almindelig husstand tilknyttet Andelsselskabet Klemensker Vandværk, efter etableringen af det nye vandværk, fortsat vil være blandt den laveste på Bornholm. Selskabet har ansøgt om de nødvendige vandindvindings- og byggetilladelser i forbindelse med det nye værk og en godkendelse af disse ansøgninger er en forudsætning for garantistillelsen.

Kommunen afgiver generelt set garantier for byggekreditter/lån til el- og varmforsynings-selskaber. På vandforsyningsområdet er der pt. afgivet 2 kommunale garantier. Garantierne er givet til Andelsselskabet Sømarkens Vandværk i forbindelse med deres ansøgning om kommunegaranti til etablering af nyt vandværk, jævnfør punkt 19 på Kommunalbestyrelsens møde den 25. juni 2015 samt til Vang Vandværk A.m.b.a. i forbindelse med renovering af værket, jævnfør punkt 16 på Kommunalbestyrelsens møde den 17. september 2015.

Økonomiske konsekvenser

Uddrag af regnskab 2017 for Andelsselskabet Klemensker Vandværk:

Resultat 2017:	kr. 0,04 mio.
Egenkapital 31.12.2017:	kr. 4,60 mio.
Likvid beholdning 31.12.2017:	kr. 2,71 mio.

På baggrund af økonomien i selskabet samt at medlemmerne i henhold til vedtægterne hæfter "én for alle og alle for én", anses der ikke at være nogen risiko for at garantien vil komme til udbetaling.

I henhold til §3, stk. 3 i "Bekendtgørelse om kommunernes låntagning og meddelelse af garantier m.v." henregnes vandselskabers låneoptagelse samt kommunal garanti herfor ikke til kommunens låntagning, hvis lånet optages af vandselskaber i henhold "lov om vandsektorens organisering og økonomiske forhold" i forhold til investeringsudgiften, ved indvinding og distribution af brugsvand. En kommunal garanti til Andelsselskabet Klemensker Vandværk skal dermed ikke henregnes til kommunens låntagning.

Kommunalbestyrelsen besluttede den 28. november 2013, at der skal opkræves løbende garantiprovision fra 1. januar 2014 for lån/bygge kreditter ydet til forsyningsselskaber. I henhold til denne beslutning, er vurderingen at en garantiprovision på 0,5% p.a. vil være retvisende i forhold til Andelsselskabet Klemensker Vandværk. Ved fuld udnyttelse af kreditten/lånet løber garantiprovisionen op i kr. 60.000 p.a.

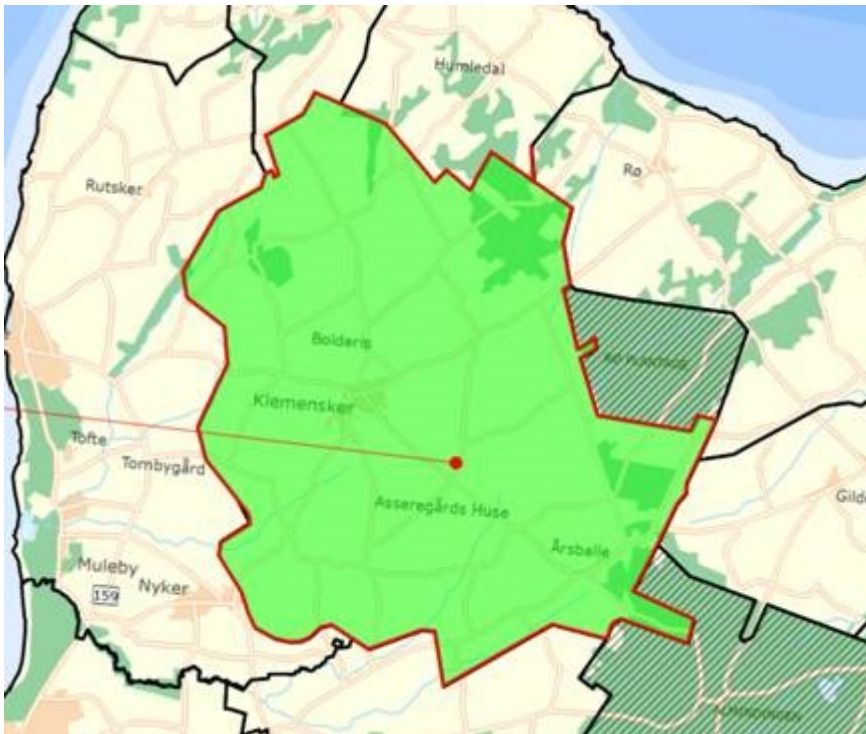
Supplerende sagsfremstilling til ØEPU den 12.9.2018

Punktet blev udsat på Økonomi-, Erhvervs- og Planudvalgets møde den 20. juni 2018, med henblik på en belysning af følgende spørgsmål:

1. Lever udvidelsen af vandværkets kapacitet op til vandforsyningsplanen?
2. Køber Klemensker Vandværk i dag vand fra andre vandværker for at sælge det videre til Bornholms Andelsmejeri til en højere pris? – Vil denne aktivitet i givet fald fortsætte efter udvidelsen af værket?

Ad 1) Lever udvidelsen af vandværkets kapacitet op til vandforsyningsplanen?

Vandforsyningsplanen tildeler Klemensker Vandværk et forsyningsområde som vist:



Klemensker Vandværk har ret og pligt til at levere vand til ejendommene indenfor dette område.

I de 70 år vandværket har eksisteret, har det fungeret fint det meste af tiden, men i de senere år er mejeriets vandforbrug steget betydeligt, og samtidig er vandværkets installationer ved at være nedslidte og har dermed lavere kapacitet.

Klemensker Vandværk har derfor måttet købe stigende mængder vand fra Hasle Vandværk, i 2017 ca. 20 % af det solgte vand.

Det er almindeligt, at vandværkerne hjælper hinanden ved spidsbelastninger, og dette sker til en fast lav afregningspris på 5 kr. pr m³. Det er dog ikke hensigten, at dette skal være en permanent ordning, og Hasle Vandværk kan ikke vedvarende levere så store mængder vand uden at komme i problemer med deres egen forsyningsansvar. Center for Natur, Miljø og Fritid, har derfor bedt Klemensker Vandværk om at arbejde for at komme ud af afhængigheden af andre vandværker.

Opførelsen af det nye vandværk sker som en reaktion på dette og ledsages af, at nye kildepladser er taget i brug og eksisterende er blevet renoveret.

Med disse istandsættelser og opførelsen af det nye vandværk, kan vandværket selv klare leveringen til eget forsyningsområde, blandt andet som følge af en meget større rentvandstank med 12 timers kapacitet, selv ved fuld ydelse. Størrelsen på tanken gør at vandværket kan fylde tanken op om natten, hvor der er lavt vandforbrug.

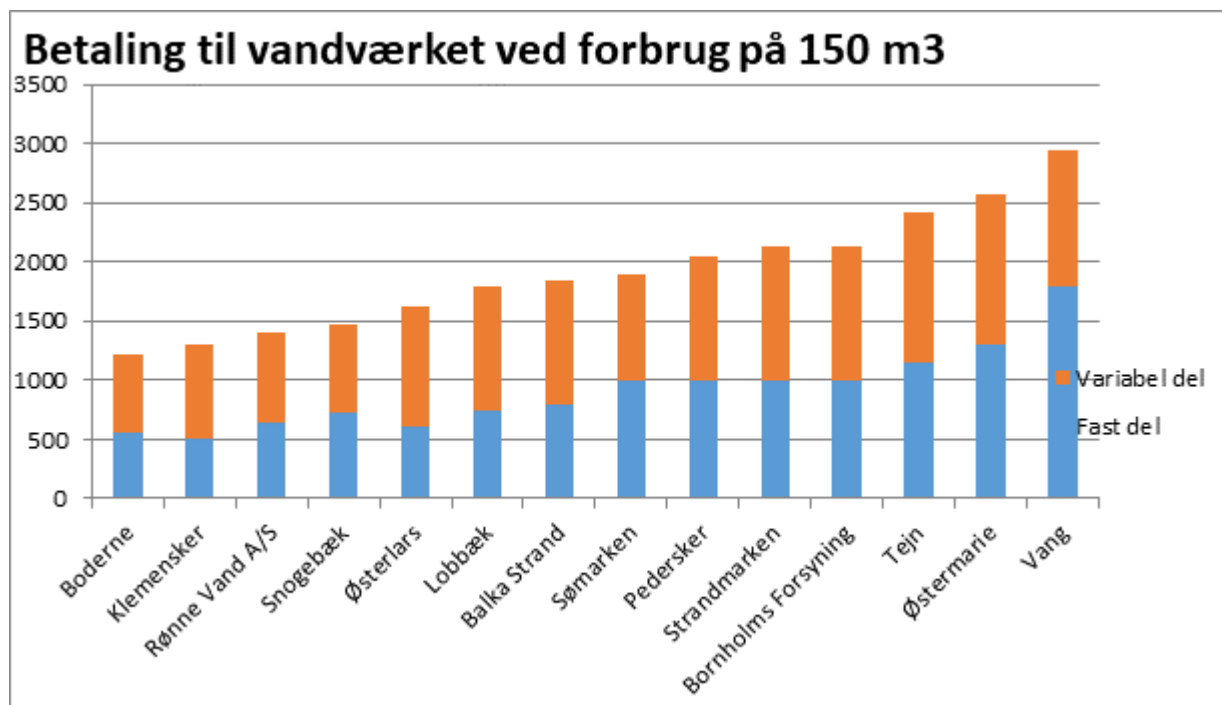
Ad 2) Køber Klemensker Vandværk i dag vand fra andre vandværker for at sælge det videre til Bornholms Andelsmejeri til en højere pris? – Vil denne aktivitet i givet fald fortsætte efter udvidelsen af værket?

Klemensker Vandværk har gennem en årrække købt vand til 5 kr. pr. m³ fra Hasle Vandværk og har solgt det videre til 3 kr. pr m³. Forsyningssekretariatet fastsætter salgsprisen og den blev fastsat til nævnte beløb, som følge af en oparbejdet formue i andelsselskabet, som Forsyningssekretariatet ønskede at få nedbragt via vandprisen.

Formuen er nedbragt i dag, og priserne er derfor lidt højere. Med en salgspris på 5,30 kr. pr. m³, hvorfra der skal fratrækkes energiudgifter i forbindelse med pumpning af vandet, er der næppe noget overskud, ved at sælge vand der modtages fra Hasle Vandværk. Det kan i den forbindelse oplyses, at Hasle Vandværk, har haft et årligt overskud på ca. 0,25 mio. kr. pr. år ved at sælge vand til Klemensker Vandværk.

Det kan virke indlysende at lade mejeriets forbrug komme direkte fra Hasle Vandværk, og det har været drøftet flere gange. Der er åbenhed over for ideen i sig selv, men det har vist sig at kræve massive investeringer i nye rørføringer og er derfor blevet valgt fra.

Ved et almindeligt husstandsforbrug er Klemensker Vandværk blandt de billigste på Bornholm:



Kilde: Center for Natur, Miljø og Fritid

Der er således plads til en mindre stigning i prisen, som vil udløse øgede indtægter, som kan anvendes til afvikling af lånet som optages i forbindelse med etableringen af det nye vandværk. Vandværket agter at lægge pristillægget på den faste afgift, således at kubikmeterprisen ikke bliver påvirket. En "storforbruger" og en "småforbruger" får dermed samme stigning i kroner, svarende til 400 kr. pr. år excl. moms.

Punkt 12: Godkendelse af låneoptagelse og kommunegaranti (DVB Parken, afd. 5, Kystparken)

Bilag

731-005 Kommuneansøgning om godkendelse af låneoptagelse - DVB Parken, afd. 5

Åbent punkt

12 Godkendelse af låneoptagelse og kommunegaranti (DVB Parken, afd. 5, Kystparken)

03.11.08Ø60-0040

Behandling	Mødedato	Åbent punkt	Lukket punkt
Økonomi-, Erhvervs- og Planudvalget	12-09-2018	12	

Hvem beslutter

Økonomi-, Erhvervs- og Planudvalget indstiller
Kommunalbestyrelsen beslutter

Resumé

DVB Parken, afd. 5, Kystparken anmoder om godkendelse af låneoptagelse og samtidig garantistillelse for låneoptagelsen fra Bornholms Regionskommune.

Indstilling og beslutning

Kommunaldirektøren indstiller, at kommunalbestyrelsen

- a) Godkender låneoptagelsen

Og

- b) Stiller fuld kommunegaranti for lånet
Eller
- c) Accepterer, at lånet får 1. prioritet i forhold til de nuværende lån i ejendommen, samt vedstår tidligere kommunegarantier for lån i ejendommen

Økonomi-, Erhvervs- og Planudvalget den 12. september 2018:
Udsat.

Sagsfremstilling

DVB Parken, afd. 5, Kystparken anmoder om godkendelse af låneoptagelse og samtidig garantistillelse for låneoptagelsen fra Bornholms Regionskommune.

Der er tale om et fastforrentet 30-årigt realkreditlån på nom. 677.200 kr.

Låneoptagelsen vedrører udgifter i forbindelse med omfugning af ejendommens facader. Arbejdet er efter det oplyste nødvendigt for at undgå fugt i murværket samt frostsprængninger.

Långiver har betinget lånet af, at kommunalbestyrelsen enten

1. Stiller 100% kommunegaranti for lånet

Eller

2. Accepterer, at lånet får 1. prioritet i forhold til de nuværende lån i ejendommen, samt vedstår tidligere kommunegarantier for lån i ejendommen.

Ejendommen har pt. 5 foranstående indekslån med en samlet restgæld på 16.353.577 kr. Heraf garanterer kommunen for 28,57 %.

Det kan oplyses, at kommunalbestyrelsen tidligere har været tilbageholdende med at stille kommunegaranti for denne type lån.

Økonomiske konsekvenser

-

Supplerende sagsfremstilling og/eller Administrativ tilføjelse

-

Punkt 13: Godkendelse af driftsbudget for 2018 for Bo42, afd. Rosenlunden

Bilag

Bo42, Afdeling 14 og Afdeling Rosenlunden, godkendelse af driftsbudget 2018

2018 05 21 Rosenlunden Budget 2018 BRK

Åbent punkt

13 Godkendelse af driftsbudget for 2018 for Bo42, afd. Rosenlunden

03.11.01Ø00-0007

Behandling	Mødedato	Åbent punkt	Lukket punkt
Økonomi-, Erhvervs- og Planudvalget	12-09-2018	13	

Hvem beslutter

Økonomi-, Erhvervs- og Planudvalget indstiller
Kommunalbestyrelsen beslutter

Resumé

Kommunalbestyrelsen er blevet anmodet om at godkende driftsbudget for 2018 for Bo42, afd. Rosenlunden, idet ingen beboere mødte frem og godkendte budgettet på afdelingsmøde den 14. september 2017 og der derfor ikke kunne ske formel godkendelse af driftsbudgettet.

Indstilling og beslutning

Kommunaldirektøren indstiller, at

- Driftsbudget for 2018 for Bo42, afd. Rosenlunden, godkendes.

Økonomi-, Erhvervs- og Planudvalget den 12. september 2018:
Anbefales.

Sagsfremstilling

Bo42 har anmodet kommunalbestyrelsen om at godkende driftsbudget for 2018 for afdeling Rosenlunden, jf. almenboliglovens § 42, idet ingen beboere mødte frem og godkendte budgettet på afdelingsmøde den 14. september 2017, på trods af, at de var rettidigt og retmæssigt indkaldt til mødet. Der kunne derfor ikke ske formel godkendelse af driftsbudgettet, og kommunalbestyrelsen skal foretage godkendelsen i stedet.

Driftsbudgettet indeholder ingen lejestigning.

Afdeling Rosenlunden ligger i tilknytning til Aktivitets- og Plejecenter Lunden og består af 18 ældre- og handicapegnede boliger på hver 63 m².

Driftsbudgettet er efterfølgende blevet enstemmigt godkendt på organisationsbestyrelsens møde den 26. september 2017.

Kommunalbestyrelsen fører tilsyn med de almene boligorganisationer jf. almenboliglovens §§ 164-165. Tilsynet har gennemgået det fremsendte budget for 2018 samt afdelingens regnskab for 2016 og finder ingen grundlag for at tilsidesætte budgettet.

Økonomiske konsekvenser

Ingen

Supplerende sagsfremstilling og/eller Administrativ tilføjelse

-

Punkt 14: Godkendelse af driftsbudget for 2018 for Bo42, afd. 14

Bilag

Bo42, Afdeling 14 og Afdeling Rosenlunden, godkendelse af driftsbudget 2018

2018 05 21 Afdeling 14 Budget 2018 BRK

2017 03 26 Revisionsprotokollat Bo42 p 86-94

Genberegning af rentesikring

SV_ Genberegning af rentesikring

Afslag

Åbent punkt

14 Godkendelse af driftsbudget for 2018 for Bo42, afd. 14

03.11.01Ø00-0006

Behandling	Mødedato	Åbent punkt	Lukket punkt
Økonomi-, Erhvervs- og Planudvalget	12-09-2018	14	

Hvem beslutter

Økonomi-, Erhvervs- og Planudvalget indstiller
Kommunalbestyrelsen beslutter

Resumé

Kommunalbestyrelsen er blevet anmodet om at godkende driftsbudget for 2018 for Bo42, afd. 14, idet der ikke var flertal for at godkende budgettet blandt de fremmødte beboere på afdelingsmøde den 14. september 2017.

Indstilling og beslutning

Kommunaldirektøren indstiller, at

- Driftsbudgettet for 2018 med den deraf følgende lejestigning på 14,68% godkendes.

Økonomi-, Erhvervs- og Planudvalget den 12. september 2018:
Udsat.

Sagsfremstilling

Bo42 har anmodet kommunalbestyrelsen om at godkende driftsbudget for 2018 for afdeling 14, jf. almenboliglovens § 42, idet der ikke var flertal for at godkende budgettet blandt de fremmødte beboere på afdelingsmøde for hele Nordparken den 14. september 2017. Ud af de fremmødte beboere fra 10 husstande i afdelingen med 2 stemmeberettigede fra hver husstand stemte 4 beboere for budgettet, 16 beboere imod budgettet og 0 beboere hverken for eller imod.

Driftsbudgettet indeholder en lejestigning på 14,68%, hvilket er årsagen til, at beboerne har forkastet driftsbudgettet.

Driftsbudgettet er efterfølgende blevet enstemmigt godkendt på organisationsbestyrelsens møde den 26. september 2017.

Afdeling 14 ligger i Nordparken og består af 48 ældre- og handicapegnede boliger på hhv. 2 og 3 værelser mellem 67 og 86 m².

Bo42 er af den opfattelse, at budgettet og den samlede leje er fastsat i overensstemmelse med reglerne i almenboliglovens kapitel 3, således at den til enhver tid giver afdelingen mulighed for af sine indtægter at afholde de udgifter, der er forbundet med driften, herunder de foreskrevne bidrag og henlæggelser efter almenboliglovens § 45, stk. 1, og almenlejelovens § 9, stk. 1.

Bo 42 har oplyst, at afdelingens økonomi i 2016 blev voldsomt påvirket af ændret praksis vedtaget af ministeriet og udført af Landsbyggefonden. Tilskud blev genberegnet med tilbagevirkende kraft for årene 2012-2016, hvilket medførte at nettokapitaludgifterne steg med 227.000 kr. i 2016 og en efterregulering/korrektion på 712.834 kr. Afdeling 14 fik dermed både en stigning i fremtidige driftsudgifter og et stort underskud på 735.850 kr., som skal afvikles over 3 år.

Lejen udgør efter lejestigningen ca. 981 kr. pr. m² pr. år. Det er et meget højt lejeniveau og kan medføre store økonomiske vanskeligheder for afdelingen i form af øget fraflytning og problemer med genudlejning og deraf følgende lejetab.

Bo42 har derfor klaget over den ændrede praksis til Landsbyggefonden, ligesom der er ansøgt om driftsstøttelån, som kan reducere de økonomiske konsekvenser for lejerne, men da der endnu ikke er kommet svar på hverken klage eller låneansøgning, er Bo42 nødsaget til at bede kommunalbestyrelsen om at godkende driftsbudgettet for 2018 på det foreliggende grundlag.

Driftsbudgettet for 2018 for afdeling 14 er enstemmigt godkendt af organisationsbestyrelsen på møde afholdt den 27. september 2017.

Bo 42 har oplyst, at lejestigningen i 2018 ikke vil blive nedsat med tilbagevirkende kraft, idet regnskabet for 2017 og dermed budget for 2018 er lukket og ikke kan ændres længere. Der er dog en forventning om at modtage det ansøgte lån til driftsstøtte i form af et rente- og afdragsfrit lån, hvorfor der er en forventning om, at huslejen i budgettet for 2019 vil blive nedsat til samme niveau som huslejen i 2017, dvs. før stigningen på 14,68%.

Kommunalbestyrelsen fører tilsyn med de almene boligorganisationer jf. almenboliglovens §§ 164-165. Tilsynet har gennemgået det fremsendte budget for 2018 samt afdelingens regnskab for 2016 og finder ingen grundlag for at tilsidesætte budgettet.

Økonomiske konsekvenser

Ingen

Supplerende sagsfremstilling og/eller Administrativ tilføjelse

-

Punkt 15: Bornholms Boligselskab - vedtægtsændringer

Bilag

Referater fra repræsentantskabsmøder den 17. og 30. maj 2017

Vedtægter godkendt den 30 05 2017 underskrevet

Åbent punkt

15 Bornholms Boligselskab - vedtægtsændringer

03.10.01P24-0019

Behandling	Mødedato	Åbent punkt	Lukket punkt
Økonomi-, Erhvervs- og Planudvalget	12-09-2018	15	

Hvem beslutter

Økonomi-, Erhvervs- og Planudvalget beslutter

Resumé

Bornholms Boligselskab har fremsendt reviderede vedtægter til godkendelse.

Indstilling og beslutning

Kommunaldirektøren indstiller, at

- Økonomi-, Erhvervs- og Planudvalget godkender vedtægterne for Bornholms Boligselskab.

Økonomi-, Erhvervs- og Planudvalget den 12. september 2018:
Godkendt.

Sagsfremstilling

Bornholms Boligselskab har fremsendt reviderede vedtægter til godkendelse.

Kommunalbestyrelsen skal påse, at vedtægterne opfylder lovens regler om almene boligorganisationer, og fremlægger efterfølgende vedtægterne til offentligt eftersyn, jf. almenboliglovens § 12, stk. 5.

Bornholms Boligselskab har oplyst følgende:

Vedtægtsændringerne er behandlet på det ordinære repræsentantskabsmøde den 17. maj 2017, men da der ikke deltog tilstrækkeligt mange medlemmer til at vedtage forslaget med kvalificeret flertal på 2/3 af alle medlemmer af repræsentantskabet, blev forslaget endeligt vedtaget på et ekstraordinært repræsentantskabsmøde den 30. maj 2017 i overensstemmelse med reglerne i de dagældende vedtægter.

Der er fremsendt referat af mødet den 30. maj 2017, hvoraf det fremgår, at forslaget er enstemmigt vedtaget.

Der er tale om ændringer som følge af ny bekendtgørelse vedrørende normalvedtægter for almene boligorganisationer med almene boligafdelinger, som er ændret med ikrafttrædelse den 1. juli 2016.

Væsentligste ændring er mulighed for elektronisk kommunikation ved indkaldelse til afdelingsmøder og udsendelse af materiale til lejerne samt at der gives mulighed for at inddrage digitale værktøjer i afholdelse af beboermøder.

Administrationen har gennemgået de fremsendte vedtægter og påset, at de stemmer overens med de af transport-, bygnings- og boligministeren fastsatte normalvedtægter for almene boligorganisationer.

Økonomiske konsekvenser

-

Supplerende sagsfremstilling og/eller Administrativ tilføjelse

-

Punkt 16: Godkendelse af budget 2019 for de 17 kommunale almene plejeboliger på Nørremøllecentret

Bilag

Regnskab 2017 for de 17 kommunale almene plejeboliger på Nørremøllecentret

Budget 2019 17 kommunale almene plejeboliger på Nørremøllecentret

Åbent punkt

16 Godkendelse af budget 2019 for de 17 kommunale almene plejeboliger på Nørremøllecentret

82.00.00000-0071

Behandling	Mødedato	Åbent punkt	Lukket punkt
Økonomi-, Erhvervs- og Planudvalget	12-09-2018	16	

Hvem beslutter

Økonomi-, Erhvervs- og Planudvalget
Kommunalbestyrelsen beslutter

Resumé

Der er udarbejdet regnskab for 2017 samt budget for 2019 for De 17 kommunale almene plejeboliger på Nørremøllecentret.

Baseret på det udarbejdede budget skal der varsles en huslejestigning på 2 %. Stigningen skal varsles senest den 30/9 2018, så den kan træde i kraft pr. 1/1 2019.

Indstilling og beslutning

Koncerndirektøren for Ejendomme og Drift indstiller

- at regnskab for 2017 og budget 2019 godkendes.

Økonomi-, Erhvervs- og Planudvalget den 12. september 2018:

Godkendt.

Sagsfremstilling

Regnskab 2017 udviser et overskud på kr. 112.294 mod budgetteret kr. 45.800.

At overskuddet er højere end budgetteret skyldes primært:

- Nettokapitaludgifter er kr. 26.184 lavere end budgetteret.
- Offentlige og andre fast udgifter, i alt er kr. 22.569 lavere end budgetteret primært fordi der brugt kr. 7.532 mindre på "Vandafgift" og kr. 15.487 mindre på "El og varme fællesarealer" og "Fyringskontrol"
- Variable udgifter i alt er 13.727 lavere end budgetteret primært på grund af at der er brugt kr. 10.469 mindre på "Alm. vedligeholdelse".

Henlæggelsen, akkumuleret underskud er nedbragt med kr. 112.294 og udgør kr. 149.666 pr. 31/12 2017.

Budgettet for 2018 er udarbejdet på baggrund af de realiserede tal i 2017- Huslejestigningen skal varsles senest den 30/9 2018 for at kunne træde i kraft pr. 1. januar 2019 og dermed få driften til at balancere i 2019.

For at få driften til at balancere og afviklet det akkumulerede underskud på kr. 149.666 indenfor 6 år, er der budgetteret med en huslejestigning på 2 %.

Ifølge bekendtgørelsen for drift af almene boliger skal der være balance mellem samtlige udgifter og indtægter i en afdeling.

Boligydelser (et tilskud til huslejen som beboerne kan søge) vil for de flestes vedkommende stige som følge af huslejestigning og dermed kompensere for noget af huslejestigningen. Boligydelser er individuelt beregnet og afhænger af indkomst, formue og lejevilkår. Det er derfor ikke muligt at sige noget generelt om, hvor meget boligydelser vil kompensere. Regnskab og budget er udarbejdet af Bornholms Forvaltning A/S og ikke revideret.

Økonomiske konsekvenser

Ingen, boligernes drift skal hvile i sig selv.

Supplerende sagsfremstilling og/eller Administrativ tilføjelse

[Klik her for at skrive tilføjelse](#)

Punkt 17: Kombinationstilbud til familier med skæve arbejdstider, retningslinjer, takster og tilskud

Bilag

Retningslinjer for kombinationstilbud

Åbent punkt

17 Kombinationstilbud til familier med skæve arbejdstider, retningslinjer, takster og tilskud

28.00.00G01-1938

Behandling	Mødedato	Åbent punkt	Lukket punkt
Børne- og Skoleudvalget	04-09-2018	6	
Økonomi-, Erhvervs- og Planudvalget	12-09-2018	17	

Hvem beslutter

Børne- og Skoleudvalget indstiller

Økonomi-, Erhvervs- og Planudvalget indstiller

Kommunalbestyrelsen beslutter

Resumé

Den 24. maj 2018 blev 'Lov om ændring af dagtilbudsloven' vedtaget af Folketinget. Ændringen indebærer bl.a. mulighed for et kombinationstilbud, som har til hensigt at øge fleksibiliteten og det frie valg for forældre. Loven træder i kraft 1. juli 2018 og i den forbindelse skal kommunalbestyrelsen godkende retningslinjer, takster og tilskud der knytter sig til ordningen.

Indstilling og beslutning

Servicedirektøren indstiller,

- at retningslinjerne for kombinationstilbud i kommunen, de kommunale tilskud til fleksibel pasning, forældrenes betaling for deltidspladser og de kommunale tilskud til børn med deltidspladser i privatinstitutioner godkendes med virkning pr. 1. juli 2018.

Børne- og Skoleudvalget den 4. september 2018:

Anbefales.

Økonomi-, Erhvervs- og Planudvalget den 12. september 2018:

Anbefales.

Sagsfremstilling

Et kombinationstilbud er et tilbud til forældre, som har et dokumenteret arbejdsbetinget pasningsbehov, der ligger uden for dagtilbuddenes almindelige åbningstid.

Kombinationstilbuddet består af en deltidsplads i et dagtilbud samt et kommunalt tilskud til fleksibel pasning. Flexibel pasning er en ordning, hvor man som forældre selv ansætter en privat passer eller, hvor man køber en plads i en eksisterende privat pasningsordning og får tilskud hertil af kommunen.

Kombinationstilbuddet kan tidsmæssigt ikke overstige dagtilbuddenes samlede åbningstid. I 2018 er åbningstiden i Bornholms Regionskommune 51 $\frac{3}{4}$ timer om ugen i daginstitutionerne og 48 timer om ugen i dagpleje. Den fleksible pasning skal mindst udgøre 10 timer om ugen i

gennemsnit og det tidsmæssige omfang af den fleksible pasning og deltidspladsen i dagtilbuddet skal opgøres over en periode på mindst fire uger. Dermed bliver det maksimale antal timer i dagtilbud ved kombinationstilbuddet gennemsnitligt på 41 $\frac{3}{4}$ timer om ugen i daginstitution og 38 timer om ugen i dagpleje.

Ifølge loven kan et deltidstilbud i dagtilbud finde sted både i kommunale, selvejende og udliciterede daginstitutioner og privatinstitutioner, samt den kommunale og private dagpleje.

Hvis dagtilbuddet oplyser kommunen om, at der mere end tre gange er gjort brug af pladsen i dagtilbuddet i flere timer end der er aftalt, opsiges kombinationstilbuddet. Dette betyder, at tilskuddet til fleksibel pasning ophører og at der opkræves fuld forældrebetaling for pladsen i dagtilbuddet.

Forslag til retningslinjer for kombinationstilbuddet er vedhæftet som bilag til denne dagsorden.

Med hensyn til tilskud og forældrebetaling, skal kommunalbestyrelsen vedtage følgende:

- 1) De kommunale tilskud til fleksibel pasning
- 2) Forældrenes betaling for en deltidsplads
- 3) Det kommunale tilskud til børn med en deltidsplads i privatinstitutioner

Ad 1) De Kommunale tilskud til fleksibel pasning

Reglerne for privat pasning efter dagtilbudslovens §§ 80-85 gælder som hovedregel også for fleksibel pasning. Det betyder at forældrenes tilskud til fleksibel pasning skal beregnes efter de regler, der gælder for privat pasning. Ud fra det vedtagne budget for 2018 og de gældende satser for tilskud til privat pasning, er der beregnet følgende takster for fleksibel pasning pr. 1. juli 2018:

Kommunalt tilskud pr. måned til fleksibel pasning

Alder	Tilskud ved 10 timer pr. uge	Tilskud pr. time pr. uge
0-2 årige	1.070 kr.	107 kr.
3-6 årige	650 kr.	65 kr.

Gældende fra 1. juli 2018

Hvis en familie f.eks. gennemsnitligt har 20 timers fleksibelt pasning om ugen og barnet har et kommunalt vuggestuetilbud (0-2 år), så vil kommunen yde familien et månedligt tilskud på 2.140 kr. (20 * 107 kr.).

Ad 2) Forældrenes betaling for en deltidsplads

De timer der ikke anvendes til fleksibel pasning, bruges på en deltidsplads i et dagtilbud. Ifølge loven skal kombinationstilbuddet tilpasses den enkelte families behov, og derfor er taksterne beregnet som en månedstakst for hver time der anvendes ugentligt. Familien i eksemplet – som modtager et tilskud til fleksibelt pasning på gennemsnitligt 20 timer ugentligt – får derfor barnet i et deltidstilbud i vuggestuen på gennemsnitligt 31,75 timer ugentligt. Jf. nedenstående skema, er taksten for et vuggestuetilbud 65 kr. månedligt pr. time ugentligt. Familien skal derfor betale en månedlig takst for deltidstilbuddet i vuggestuen på 2.063,75 kr. (31,75 * 65 kr.).

Månedlige takster for deltidspladser i forbindelse med et kombinationstilbud, kommunale tilbud

Kommunalt tilbud	Takst pr. time pr. uge
Dagpleje 0-2 årige	62 kr.
Vuggestue 0-2 årige	65 kr.
Børnehave 3-6 årige	41 kr.

Gældende fra 1. juli 2018

Ligesom det er tilfældet med de øvrige tilbud på området, så giver kommunen et tilskud på 75 procent af udgifterne til deltidstilbuddene og forældrene betaler de sidste 25 procent via en månedlig takst. Taksterne afspejler udgifterne ved de benyttede pladser. Ressourcetildelingen til deltidstilbuddene i børnehuse (vuggestue- og børnehavetilbuddene) ligger højere pr. time end tildelingen til de almindelige fuldtidstilbud. Dette skyldes, at der i beregningen af taksterne er der taget højde for udgifter som knytter sig til opgaver, som er uafhængige af hvor mange timer barnet har i dagilbuddet, som f.eks. udarbejdelse af pædagogiske læreplaner og forældremøder.

Udgangspunktet for ressourcefordelingen til vuggestue- og børnehavetilbuddene på deltid i et kombinationstilbud, er det nye 30 timers tilbud til forældre på orlov, som skal tilbydes pr. 1. januar 2019. Ressourcetildelingen til dette tilbud bliver på 75 procent af tildelingen til en fuldtidsplads. Samme ressourcefordeling vil et deltidstilbud i et kombinationstilbud på 30 timer om ugen også få. Det vil sige at en familie, som har et fleksibelt tilbud på 21,75 timer om ugen og dermed har 30 timer i et deltidstilbud i et vuggestue- eller børnehavetilbud, betaler samme takst som forældre på orlov betaler for deres 30 timers tilbud. Den månedlige takst for et 30 timers tilbud i 2018 bliver 1.950 kr. for et vuggestuetilbud og 1.230 kr. for et børnehavetilbud. Da udgangspunktet for ressourcefordelingen til et 30 timers tilbud er 75 procent af ressourcefordelingen til en fuldtidsplads, så vil der f.eks. blive tildelt 50 procent af ressourcerne til en fuldtidsplads til en 20 timers deltidstilbud ($20 \text{ timer} / 30 \text{ timer} * 0,75 = 0,50$) og så fremdeles.

Hvad angår ressourcefordelingen til kommunens dagpleje, så kan der ikke ændres i den nuværende tildeling og derfor vil dagplejen få fuld ressourcefordeling til børn med deltidstilbud. Da loven foreskriver at der skal være en takstreduktion på den deltidstilbud og for at stille forældre med børn i deltidstilbud i dagplejen lige med forældre med børn med deltidstilbud i institutioner, så bliver taksten for et 30 timers tilbud i dagplejen også på 75 procent af fuldtidsprisen. Da forældrene betaler 25 procent af de samlede udgifter – og deltidstilbudserne har reducerede takster – så vil taksten for fuldtidstilbuddet stige en anelse. Takstreguleringen sker først i 2019 og der bliver tale om en marginal stigning, idet antallet af deltidstilbud forventes at blive yderst begrænset. Den månedlige takst for et 30 timers tilbud i dagplejen i 2018 bliver på 1.860 kr.

Ad 3) Det kommunale tilskud til børn med en deltidstilbud i privatinstitutioner

Som nævnt kan en deltidstilbud i forbindelse med et kombinationstilbud også finde sted i en privatinstitution. Derfor skal kommunalbestyrelsen også godkende kommunale tilskud til børn med en deltidstilbud i privatinstitutioner. Tilskuddene til børn i privatinstitutioner udgør hvad der svarer til de gennemsnitlige udgifter til pasning af børn i de kommunale tilbud ekskl. udgifter til støtte. Udgangspunktet for tilskuddene til deltidstilbudserne i privatinstitutionerne er – ligesom hos de kommunale tilbud – at ressourcerne der gives til et 30 timers tilbud, svarer til 75 procent af ressourcerne til et fuldtidstilbud. De månedlige tilskud fremgår af skemaet nedenfor.

Månedlige tilskud til børn i deltidstilbud i privatinstitutioner

Tilskudstype	Målgruppe	Enhed	Tilskud
Grundtilskud	0-2 årige	pr. time pr. uge	185 kr.
Administrationstilskud	0-2 årige	pr. time pr. uge	5 kr.
Bygningstilskud	0-2 årige	pr. time pr. uge	11 kr.
Grundtilskud	3-6 årige	pr. time pr. uge	113 kr.
Administrationstilskud	3-6 årige	pr. time pr. uge	3 kr.
Bygningstilskud	3-6 årige	pr. time pr. uge	5 kr.

Gældende fra 1. juli 2018

Økonomiske konsekvenser

Kommunen får fra 2019 årligt 97.000 kr. i Lov- og cirkulæremidler (DUT). Beløbet skal primært dække udgiften til udbetaling af flere tilskud, som følge af lovændringen. Kommunen tildeles det halve beløb i 2018, idet loven træder i kraft pr. 1. juli 2018.

Det er vanskeligt at forudse, hvor mange forældre der vil efterspørge kombinationstilbuddet og derfor er det ikke muligt, at opstille et præcist estimat for kommunens udgifter til det nye tilbud.

Et forsigtigt bud er, at de tildelte DUT-midler til være tilstrækkelige og at udgifterne til kombinationstilbuddene kan holdes indenfor rammen. Ordningen vil dog blive fulgt tæt.

Det har ikke økonomiske konsekvenser at takster og tilskud besluttet med tilbagevirkende kraft fra den 1. juli 2018 da der pt ikke er ansøgninger til ordningen.

Supplerende sagsfremstilling og/eller Administrativ tilføjelse

-

Punkt 18: Udmøntning af midlerne til en mere værdig ældrepleje i 2019

Bilag

Bilag 1: Redegørelse for anvendelsen af midlerne til en mere værdig ældrepleje i 2019

Høringssvar

Åbent punkt

18 Udmøntning af midlerne til en mere værdig ældrepleje i 2019

27.00.00Ø34-0008

Behandling	Mødedato	Åbent punkt	Lukket punkt
Social- og Sundhedsudvalget	20-06-2018	3	
Bornholms Ældreråd	09-08-2018	8	
Social- og Sundhedsudvalget	03-09-2018	6	
Økonomi-, Erhvervs- og Planudvalget	12-09-2018	18	

Hvem beslutter

Social- og Sundhedsudvalget indstiller

Økonomi-, Erhvervs- og Planudvalget indstiller

Kommunalbestyrelsen beslutter

Resumé

BRK har fået tilskud fra Sundheds- og ældreministeriet på 10,6 mio. kr. i 2016, 2017 og 2018 til at styrke kommunens arbejde med en mere værdig ældrepleje og der er et foreløbigt tilsagn om et tilsvarende beløb i 2019. Tilskuddet i 2019 kommer til udbetaling, hvis kommunen inden 1. november 2018 fremsender en redegørelse for anvendelse af tilskuddet i 2019. Der er derfor udarbejdet et forslag til redegørelse for anvendelse af tilskuddet i 2019.

Indstilling og beslutning

Servicedirektøren indstiller,

- At fordelingen af midler i 2019 sendes i høring i Ældrerådet og i Handicaprådet

Social- og Sundhedsudvalget, den 20. juni 2018:

Indstillingen godkendt.

Servicedirektøren indstiller, at Social- og Sundhedsudvalget anbefaler til kommunalbestyrelsen

- At fordelingen af midler i 2019 godkendes

Social- og Sundhedsudvalget, den 3. september 2018:

Fordelingen anbefales til kommunalbestyrelsens godkendelse

Økonomi-, Erhvervs- og Planudvalget den 12. september 2018:

Anbefales.

Sagsfremstilling

Forslaget til anvendelse af midlerne til en mere værdig ældrepleje i 2019 er i stort omfang en videreførelse af igangværende aktiviteter, idet det af kontinuitetshensyn anbefales at fortsætte indsatserne i 2019.

Tilpasningen af det rehabiliterende arbejde i Hjemmeplejen og Plejeboligerne som anbefalet i "Kommissorium for analyse af ældreområdet" medfører dog en omprioritering mellem enkelte delprojekter i værdighedspuljen:

- *Tværfaglige rehabiliteringsmøder i Hjemmeplejen (Indsats 1):* I Hjemmeplejen differentieres borgerne på om de har et stort rehabiliteringspotentiale, et minimalt potentiale eller intet potentiale, og hyppigheden af tværfaglige rehabiliteringsmøder tilpasses tilsvarende. Dette vil reducere det samlede antal møder og frigive godt 0,55 mio. kr. pr. år.
- *Tværfaglige rehabiliteringsmøder på Plejecentre (Indsats 2):* I Plejeboligområdet ophører de tværfaglige rehabiliteringsmøder. De erstattes i stedet af *månedlige tværfaglige beboerkonferencer* for de beboere der har eksplicitte ønsker til mål, der skal forbedre deres fysiske funktionsevne, og for beboere med risiko for funktionstab i forbindelse med sygdom og evt. indlæggelse på hospital. Dette vil reducere det samlede ressourceforbrug til møder med knap 0,55 mio. kr. pr. år.
- *Dialogtid i mødet mellem beboer/personalet på plejecentre (Indsats 11):* Omlægningen af tværfaglige rehabiliteringsmøder til tværfaglige beboerkonferencer betyder også, at dokumentationskravet i forbindelse med tværfaglige rehabiliteringsmøder og rehabiliteringsplaner sænkes betydeligt, hvilket frigiver tid til samtale. Den dialogtid, som i dag anvendes til formaliserede samtaler i henhold til arbejdsgangen frigøres og ressourceforbruget reduceres med ca. 0,4 mio. kr. pr. år.
- *Kvalitetsudvikling i det rehabiliterende arbejde (Indsats 19):* Den aktuelle indsats i forhold til kvalitetsudvikling omfatter i øjeblikket til medfinansiering af 2 medarbejdere (samlet finansiering på 0,5 mio. kr.) i henholdsvis Center Ældre og Center Sundhed til generelt at understøtte kvaliteten i det rehabiliterende arbejde. Det anbefales at styrke kvaliteten og effekten af det rehabiliterende arbejde i Hjemmeplejen, hvorfor det foreslås, at der sker en styrket terapeutisk understøttelse af Hjemmeplejens medarbejdere i den direkte borgerrettede indsats. Dette vil styrke både medarbejdernes faglighed og effekten af deres indsats overfor borgerne med et rehabiliteringspotentiale. Den styrkede indsats kan finansieres af de frigjort frigjorte midler med ca. 1,5 mio. kr. pr. år

En status på øvrige indsatser under værdighedspuljen i 2018 viser, at budgettet er for højt i forhold til den faktiske aktivitet i indsats 3 "Introduktionssamtaler til nye borgere i Hjemmeplejen" og indsats 13 "Kørsel til aflastning og midlertidig ophold". Samtidig konstateres et øget pres på Sønderbo i weekends både i forhold til behovet for en rehabiliterende indsats samt i forhold til omsorgen til terminale borgere. Det anbefales derfor, at opprioritere med en sygeplejerske tilknyttet Sønderbo i dagstiden lørdag og søndag – dvs. en opprioritering af Indsats 5 "Sønderbo – mere personale til en rehabiliterende indsats" og indsats 6 "Sønderbo - mere tid til omsorg til terminale borgere".

I nedenstående tabel ses en samlet oversigt over udmøntning af midlerne i 2019 set i forhold til budget 2018 samt i forhold til anbefalingerne til en ændret udmøntning af midlerne i 2018 jf. "Kommissorium for analyse af ældreområdet".

Af tabellen fremgår ligeledes, hvorledes indsatsen retter sig mod de forskellige elementer i værdighedspolitikken dvs.

- Livskvalitet, selvbestemmelse, kvalitet, tværfaglighed og sammenhæng i plejen (gul)
- Selvbestemmelse (lys blå)
- En værdig død (beige)
- Mad og ernæring (lys lilla)
- Livskvalitet (grøn)

Indsats	Indsatsen retter sig mod:	Budget 2018	Forslag til ændringer i 2018	Forslag til budget 2019
1 Tværfaglige rehabiliteringsmøder i Hjemmeplejen	Kvalitet, tværfaglighed og sammenhæng	1.693.679	1.504.300	1.125.542
2 Tværfaglige rehabiliteringsmøder/tværfaglige beboerkonferencer på Plejecentre	Kvalitet, tværfaglighed og sammenhæng	953.753	771.497	406.986
3 Introduktionssamtaler til nye borgere i hjemmeplejen	Selvbestemmelse	313.870	278.990	209.230
4 Borgerambassadør	Kvalitet, tværfaglighed og sammenhæng	540.000	540.000	540.000
5 Sønderbo - mere personale til en rehabiliterende indsats	Kvalitet, tværfaglighed og sammenhæng	573.536	636.500	762.428
6 Sønderbo - mere tid til omsorg til terminale borgere	En værdig død	286.768	318.250	381.214
7 Sønderbo - kost og rehabilitering	Mad og ernæring	361.422	361.422	361.422
8 Forebyggende hjemmebesøg	Livskvalitet	507.250	507.250	507.250
9 Mere omsorgstid i forbindelse med dødsfald på Plejecentre	En værdig død	306.563	306.563	306.563
10 Dialogtid mellem borger og personale i hjemmeplejen (Borgere, der får personlig pleje)	Livskvalitet	2.223.243	2.223.243	2.223.243
11. Mere omsorgstid/dialogtid i mødet mellem beboer/personalet på plejecentre	Livskvalitet	415.945	277.296	0
12 Mere tid til beboere på plejecentre, der har brug for hjælp med spisning	Mad og ernæring	1.626.011	1.626.010	1.626.010
13 Kørsel til aflastning og midlertidig ophold	Livskvalitet	288.660	240.660	144.660
19 Kvalitetsudvikling i den Rehabiliterende organisation, inkl. flere terapeuter til Hjemmeplejen	Kvalitet, tværfaglighed og sammenhæng	516.300	1.015.017	2.012.450
18 Revision m.v.		25.000	25.000	25.000
I alt		10.632.000	10.632.000	10.632.000

I bilag 1 ses redegørelsen til ministeriet for anvendelse af midlerne til en mere værdig ældrepleje i 2019.

Det skal bemærkes, at Bornholms Regionskommune fra 2018 ligeledes via bloktilskuddet har fået tilført ca. 0,4 mio. kr. årligt til en styrket indsats overfor pårørende til svækkede ældre jf. Social- og Sundhedsudvalgets udmøntning af disse midler på møde den 7. maj 2018.

Værdighedspuljen samt midlerne til en styrket indsats overfor pårørende til svækkede ældre skal understøtte en kommunal værdighedspolitik jf. Social- og Sundhedsudvalgs forslag til revidering af "Ældrepolitik – en værdig ældrepleje" på sit møde den 4. juni 2018.

Økonomiske konsekvenser

Supplerende sagsfremstilling og/eller Administrativ tilføjelse

Til høring i Bornholms Ældreråd den 9. august 2018:

Bornholms Ældreråd, den 9. august 2018:
Der er udarbejdet høringssvar som er vedlagt.

Til høring i Handicaprådet, den 13. august

Handicaprådet den 13. august 2018:
Taget til efterretning.
Der kommer et orienteringspunkt på om rehabilitering på næste møde

Administrativ tilføjelse, den 15. august 2018

Supplerende i forhold til høringssvaret fra Bornholms Ældreråd kan følgende oplyses:

- Vedrørende kørsel til aflastning og midlertidigt ophold:
 - De afsatte midlerne til befording dækker kun vederlagsfri befording til døgnophold (aflastning/midlertidigt ophold) på Sønderbo og Nylars.
 - Det nye tilbud om aflastning på helligdage retter sig mod dagcentrene i Rønne og Nexø. Der er brugerbetaling til befording til dagcentrene, og der er afsat budget til at finansiere kommunens andel af øget befording til dagcentrene.
- Vedrørende samtaler om valg af plejecenter kontra pleje i eget hjem:
 - Besparelsen på introduktionssamtalerne med borgerne i Hjemmeplejen har ikke umiddelbart betydning i forhold til at sikre ressourcer til samtaler med borgerne om valg af plejecenter kontra pleje i eget hjem, idet disse samtaler primært varetages af visitatorerne i Ældre.

Punkt 19: Implementering af sammenhængende ungeindsats

Åbent punkt

19 Implementering af sammenhængende ungeindsats

15.20.00P20-0055

Behandling	Mødedato	Åbent punkt	Lukket punkt
Job-, Udviklings- og Fritidsudvalget	05-09-2018	14	

Hvem beslutter

Børne- og Skoleudvalget indstiller

Social- og Sundhedsudvalget indstiller

Job-, Udviklings- og Fritidsudvalget indstiller

Økonomi-, Erhvervs- og Planudvalget indstiller

Kommunalbestyrelsen beslutter

Resumé

Fra januar 2019 får kommunerne ifølge en regeringsaftale det fulde ansvar for, at alle unge i alderen fra 15-25 år gøres parate til at gennemføre en ungdomsuddannelse eller komme i beskæftigelse. Kommunen skal kunne levere en såkaldt *sammenhængende ungeindsats*, og Kommunalbestyrelsen skal tage stilling til hvordan den sammenhængende ungeindsats implementeres og organiseres i Bornholms Regionskommune samt den udvalgmæssige forankring af denne indsats.

Indstilling og beslutning

Servicedirektøren indstiller, at:

- Kommunalbestyrelsen nedsætter en politisk styregruppe, som den administrative styregruppe for sammenhængende ungeindsats kan rådføre sig med i løbet af afdæknings- og implementeringsfasen i efteråret 2018. Den politiske styregruppe skal som minimum bestå af udvalgsformændene for ØEPU, JUFU, SSU, BSU
- Udvalget tager til efterretning, at sammenhængende ungeindsats i Bornholms Regionskommune ud fra et forebyggelses- og samarbejdsperspektiv igangsættes og udvikles ved inddragelse af medarbejdergrupper bredt i BRK, som arbejder med borgere i alderen 0-30 år. Det er en udvidet målgruppeforståelse sammenlignet med regeringsudspillet, som alene har fokus på de 15-25 årige
- Udvalget tager til efterretning, at sammenhængende ungeindsats i Bornholms Regionskommune ønskes organiseret med udgangspunkt i den såkaldte "udvidede samarbejdsmodel".

Social- og Sundhedsudvalget, den 3. september 2018:

- Social- og Sundhedsudvalget anbefaler indstillingen og anbefaler at den politiske styregruppe udvides med indtil 3 repræsentanter fra valggruppe 2.
- Taget til efterretning
- Taget til efterretning

Børne- og Skoleudvalget den 4. september 2018:

- a) Børne- og Skoleudvalget anbefaler indstillingen og anbefaler at den politiske styregruppe udvides med indtil 3 repræsentanter fra valggruppe 2.
- b) Taget til efterretning
- c) Taget til efterretning

Job-, Udvikling- og Fritidsudvalget, den 5. september 2018:

Ad. A) Job-, Udvikling- og Fritidsudvalget anbefaler indstillingen og anbefaler at den politiske styregruppe udvides med indtil 3 repræsentanter fra valggruppe 2.

Ad. B) Taget til efterretning

Ad. C) Taget til efterretning

Økonomi-, Erhvervs- og Planudvalget den 12. september 2018:

Anbefales.

Sagsfremstilling

Den 13. oktober 2017 vedtog Folketinget [Aftale om bedre veje til uddannelse og job](#). Med aftalen får kommunerne fra januar 2019 det fulde ansvar for unge fra 15-25 år. Derudover har kommunerne fortsat efter samme lovgivning ansvaret for gruppen af 25-29 årige, som ikke har en uddannelse.

Af den politisk aftaletekst hedder det, at:

"[...] 90 pct. af en årgang skal have en ungdomsuddannelse, når de er 25 år. Og de øvrige 10 pct. skal være godt på vej til at få en uddannelse senere eller have fast tilknytning til arbejdsmarkedet. Alle unge under 25 år, der hverken er i gang med eller har fuldført mindst en ungdomsuddannelse, har ret til en uddannelsesplan. Målsætningen afspejler således, at samfundet har ambitioner for alle unge, således at den unge kan forsørge sig selv."

Målsætningen gælder alle unge

Der er således tale om en målsætning som gælder alle unge, og ikke kun særlige målgrupper.

BRK's indsatser for de 15-25 årige håndteres i dag primært i de enkelte centre. Det er overvejende i forhold til komplekse enkeltsager, at der arbejdes på tværs af skole-, beskæftigelses- og socialområdet.

Opgaven er derfor at tilvejebringe et grundlag, der skal kvalificere beslutningen om, hvordan BRK fremover kan levere en endnu mere sammenhængende ungeindsats, som skal leve op til den politiske aftale på nedenstående eksisterende ansvarsområder og funktioner

- Ungdommens Uddannelsesvejlednings(UU) eksisterende funktioner og opgaver, der knytter an til uddannelses- og erhvervsvejledning i grundskolen og 10. klasse, herunder introduktionskurser i 8. klasse, uddannelsesparathedsvurderinger, brobygning etc.,
- Monitorering, vejledning etc. af 15-17-åriges pligt til at være i uddannelse, beskæftigelse mv. herunder målgruppevurdering i forhold til egu, FGU, STU og kommunens øvrige forberedende tilbud.
- Angivelse af kendt behov for SPS [Specialpædagogisk støtte], pædagogisk-psykologisk rådgivning og misbrugsindsats.

- UU - Udarbejdelse af uddannelsesplan og uddannelsespålæg med den unge med henblik på, at den unge bliver forankret i uddannelse eller opnår fast tilknytning til arbejdsmarkedet.
- Jobcenter - Koordinering af opsøgende funktioner i forhold til virksomhedspraktikker, herunder koordinering med praktikker i grundskolen, egu mv.
- Jobcentrenes eksisterende funktioner og opgaver over for de unge.
- UU - Vedligeholdelse og ajourføring af Ungedatabasen med henblik på at sikre et aktuelt grundlag for arbejdet i den kommunale ungeindsats og en ensartet registrering nationalt.
- Koordination af tildeling af en kontaktperson, herunder sammentænkning med øvrige støtte- kontaktpersoner, sagsbehandlere etc., så den unge primært har én kontaktperson i kommunen.

Opgavernes organisatoriske placering

Af ovennævnte opgaver er størstedelen i dag placeret i Center for Job, uddannelse og rekrutterings *Ungeport*, hvor UU og jobcenterets myndighed er placeret. De specialiserede tilbud er placeret i de øvrige fagcentre: Børn og Familie, Psykiatri og Handicap og Sundhed, mens det egentlige skoletilbud er placeret i center for Skole.

Det er et krav, at alle kommuner skal etablere en sammenhængende, koordineret ungeindsats, der gør alle unge parate til at gennemføre en ungdomsuddannelse eller komme i beskæftigelse. Det er op til den enkelte kommune at beslutte, hvordan de etablerer en sammenhængende ungeindsats. For at leve op til den nye lovgivning, skal kommunen sikre koordinering af den unges samlede sag, og den unge og den unges forældre skal opleve kommunen som én samlet instans.

Processen indtil nu

Chefgruppen har i foråret 2018 nedsat en projektgruppe og vedtaget et kommissorie, som skal sikre, at vi som kommune får gennemført de nødvendige skridt, som skal lede frem til, at vi ved årsskiftet 2018/19 kan leve op til de nye krav.

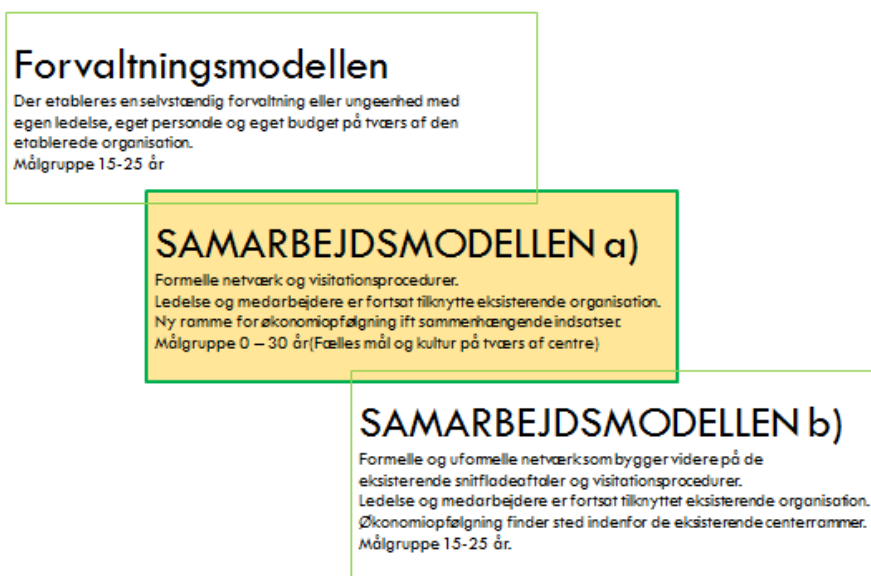
- I april afholdt to workshops med det formål at skitsere mulige perspektiver, formål, form og indhold for så vidt angår en sammenhængende ungeindsats i BRK. Workshop 1 havde fokus på de helt almindelige unge (ca. 80 %), som blot skal have en smule mere vejledning for at træffe de rigtige uddannelsesvalg. Workshop 2 havde fokus på gruppen af unge, som har brug for en mere omfattende støtte og vejledning fra kommunen for at komme i uddannelse/job (ca. 20 %).
Deltagerne til de to workshops (omkring 30 i alt) var centrale ledere og nøglepersoner omkring de unge fra hhv. grundskolerne, ungdomsskolen, specialskolerne, UU/Ungeporten, misbrug/ungerådgivningen, Kommunikationscenteret, PPR, Det Gule Team, myndighed i hhv. Psykiatri og Handicap og Børn og Familie samt de ansvarlige centerchefer og servicedirektør.
- D. 27. juni måned havde kommunalbestyrelsen temamøde om Sammenhængende Ungeindsats som en del af budgetmøde 1.

Forslag til organisering af den sammenhængende ungeindsats

På baggrund af den nye lovgivning, de tilbagemeldinger som er kommet fra relevante fagpersoner og politikere er der udarbejdet følgende forslag, som bygger på *fælles unge fælles ansvar*.

Den udvidede samarbejdsmodel som både vil sikre den ubureaukratiske vej for de fleste, som

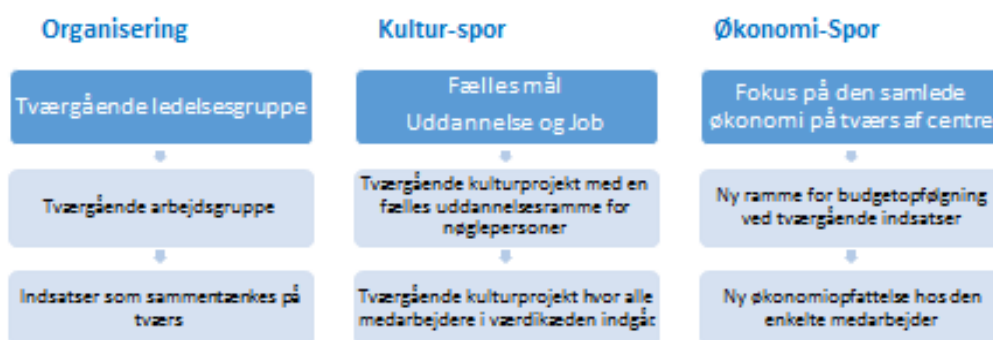
ikke eller kun i begrænset omfang har brug for vejledning og støtte, samtidig med at der sikres et fintmasket net for de unge som har særlige behov.



Forudsætningen for at Bornholms Regionskommune kan komme i mål med den politiske målsætning er:

- 1) Et skærpet fokus på tværfaglighed og indsætser på tværs af fagcentre.
- 2) At der sikres en smidig og sikker økonomistyring af indsætser med fokus på kommunens samlede økonomi.
- 3) At målsætningen kun kan opnås hvis alle i Bornholms Regionskommune har det fælles mål for det enkelte barn/unge som hedder uddannelse og job.

Dette er omsat til følgende 3 indsætser



Tidsplan

Frem til jan 2019

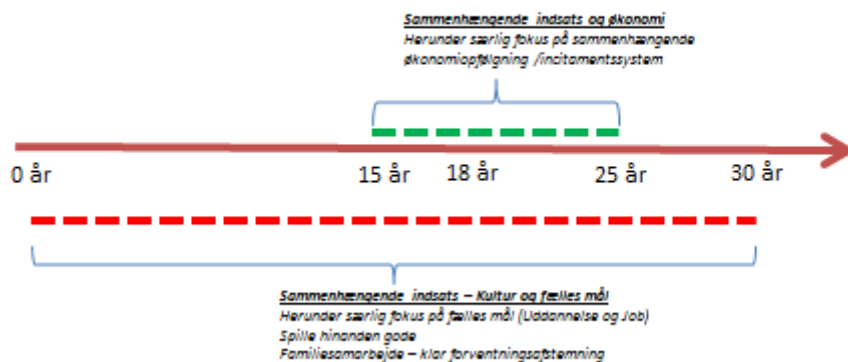
I perioden fra nu og frem til udgangen af 2018 vil fokus være på den konkrete organisering, herunder valg af systemunderstøttelse af de nye fælles handleplaner, præcisering og tilretning af aftaler om samarbejder på tværs centre, oprettelse af kontaktperson for de grupper af unge

som har behov for dette mv.

2019 ->

Her vil der blive sat fokus på det fælles mål om uddannelse og job til alle unge, herunder forældresamarbejde. Det betyder at kultursporet ikke kun vil være begrænset til den egentlige målgruppe 15-25 år, men vil fokusere på alle børn og unge på Bornholm og ikke mindst deres forældre. Dette vil blive igangsat januar 2019 med inddragelse af relevante politiske udvalg.

Dette vil vi tage os af i den sammenhængende ungeindsats



Økonomiske konsekvenser

-

Supplerende sagsfremstilling og/eller Administrativ tilføjelse

-

Punkt 20: Initiativer til rekruttering af elever til sundhedsområdet

Åbent punkt

20 Initiativer til rekruttering af elever til sundhedsområdet

81.07.00G01-0076

Behandling	Mødedato	Åbent punkt	Lukket punkt
Job-, Udviklings- og Fritidsudvalget	05-09-2018	17	

Hvem beslutter

Social- og Sundhedsudvalget indstiller
Job-, Udviklings- og Fritidsudvalget indstiller
Økonomi-, Erhvervs- og Planudvalget beslutter

Resumé

Kommunen oplever udfordringer med rekruttering af såvel elever til SOSU-uddannelserne som færdiguddannede social- og sundhedsassistenter. Efterspørgsel efter uddannede tandklinikassistenter er også stigende. Der foreligger forslag til initiativer, der imødegår nogle af udfordringerne, herunder bl.a. afprøvning af tilbud om voksenelevløn til alle over 25 år på SOSU-uddannelsen og oprettelse af to tandklinikassistent-elevpladser i Tandplejen.

Indstilling og beslutning

Servicedirektøren indstiller,

- at de beskrevne tiltag godkendes
- at anbefale til Kommunalbestyrelsens godkendelse, at udisponerede budgetmidler på elevområdet i 2018 og 2019 som følge af få SOSU-elever, anvendes til finansiering af de beskrevne indsatser til rekruttering af elever til SOSU-uddannelsen og elever til tandklinikassistent
- at kommunens afprøvning af tilbud om voksenelevløn - fra grundforløb 2 på SOSU-uddannelsen til alle over 25 år, der starter i 2019 og 2020 - følges nøje og evalueres primo 2020, for at se om dette initiativ øger incitamentet til at tiltrække og fastholde flere ansøgere over 25 år til SOSU-uddannelsen

Social- og Sundhedsudvalget, den 3. september 2018:

- Godkendt
- Anbefales til Økonomi-, Erhvervs- og Planudvalgets godkendelse
- Godkendt

Job-, Udviklings- og Fritidsudvalget, den 5. september 2018:

- Godkendt
- Anbefales til Økonomi-, Erhvervs- og Planudvalgets godkendelse
- Godkendt

Økonomi-, Erhvervs- og Planudvalget den 12. september 2018:

Godkendt.

Sagsfremstilling

Bornholm står overfor betydelige rekrutteringsproblemer på ældre- og sundhedsområdet.

Der er således i foråret 2018 foretaget en analyse af den forventede tilgang (nyuddannede) og afgang (efterløn/pension) af uddannede SOSU-medarbejdere i kommunen de kommende år og analysen peger på, at der uddannes betydeligt færre end det antal medarbejdere, der kan gå på efterløn/pension. Der skønnes således et 'underskud' i både 2019 og 2020 på omkring 25 medarbejdere.

De faldende ungdomsårgange gør det således stadig sværere at rekruttere unge under 25 år til SOSU-assistentuddannelsen og der uddannes væsentlig færre end dimensioneret. Der er brug for initiativer til at rekruttere flere elever over 25 år for at kompensere for den faldende søgning fra de små ungdomsårgange og understøtte, at dimensioneringen af SOSU-uddannelsen på Bornholm udnyttes.

Der er igangsat en række initiativer for at øge rekrutteringen til SOSU-uddannelsen på Bornholm jf. orienteringen til Social- og Sundhedsudvalget på mødet den 5. marts 2018.

Bl.a. blev det tilbage i 2017 besluttet, at uddannede social- og sundhedshjælpere, med ansættelse i Center for Ældre, kunne tilbydes løn under uddannelsen på et særligt merithold, hvis de valgte at videreudanne sig til social- og sundhedsassistent.

Initiativet blev finansieret af mindreforbruget på elevområdet, der netop skyldes manglen på elever på uddannelsen.

Der arbejdes videre på følgende indsatser:

1. Fra grundforløb til hovedforløb på SOSU-uddannelsen

Der er igangsat et indsats- og samarbejdsforløb mellem Center for Sundhed og Center for Ældre for at fastholde en gruppe grundforløbselever, der får et betragteligt hul i deres uddannelsesforløb. Eleverne afslutter deres grundforløb medio juni 2018 og der oprettes først et hovedforløb i august 2019. Dette betyder 14 måneders pause mellem grundforløb og hovedforløb, hvor eleverne står "uden uddannelse eller beskæftigelse". Endnu et grundforløb afsluttes igen i januar 2019, hvor samme problematik gør sig gældende, dog i en kortere periode.

For at mindske risikoen for frafald i 'pausen' og undgå at eleverne forlader SOSU-området - og måske endda også Bornholm - tilbydes denne gruppe elever ansættelse i ufaglærte, tidsbegrænsede stillinger i Center for Ældre. Lønudgiften vurderes at udgøre 168.762 kr. i 2018 og 853.187 kr. i 2019.

2. Løn som incitament for rekruttering – alle over 25 år får voksenelevløn fra starten af grundforløb 2 på SOSU-uddannelsen

Som et nyt incitament afprøves endvidere, at alle over 25, der starter i 2019 og 2020, får voksenelevløn fra start af grundforløb 2 (GF2) på SOSU-uddannelsen.

Rekrutteringsproblemerne på Ældreområdet udgør en voksende økonomisk og kvalitetsmæssig udfordring for området bl.a. på grund af manglende mulighed for helhedspleje, øget brug af vikarer og skriftende personale hos borgeren. Hvis tilbud om voksenelevløn til alle over 25 år øger tilgangen til SOSU-uddannelsen, er der således tale om en investering med stor og varig effekt på økonomien og kvaliteten på Ældreområdet.

Et tilbud om voksenelevløn til alle over 25 år på SOSU-uddannelsen vil samtidig kunne understøtte kommunens strategi om øget tilflytning, idet tilflyttere vil kunne vælge en SOSU-uddannelse på Bornholm og opretholde job/indtægt, hvis kun ægtefæller har fået tilbud om job.

SOSU-uddannelserne er uddannelser med kontraktlig ansættelse og elevløn under hele uddannelsen. Imidlertid blev der med den nye Erhvervsuddannelsesreform indført et obligatorisk grundforløb (GF2) for alle, som ønsker optag på SOSU-uddannelsen. Grundforløbet er normeret til 20 uger (der kan gives merit som afkorter forløbet) og er SU berettiget.

Hvis man er over 25 år er der mulighed for at opnå voksenelevløn eller voksenlærlingeløn, men der knytter sig en række betingelse til for at opnå dette:

- For at kunne opnå voksenelevløn som 25 årig skal man have mindst 1 års erfaring inden for området mindst 24t/uge.
- For at komme i betragtning til voksenlærlingeløn skal man være ufaglært, eller ikke have anvendt sin uddannelse de sidste 5 år og være ledig i mindst 6 måneder før start af uddannelsen.

For mennesker over 25 år, der har etableret sig med hus og familie mv. og ikke opfylder betingelserne for enten voksenelevløn eller voksenlærlingeløn kan det være vanskeligt at 'leve' for SU under grundforløbet. I mange tilfælde er det ikke økonomisk muligt for denne gruppe at søge uddannelse, når det indebærer 20 uger på SU og herefter evt. den lave elevløn. Både Center for Sundhed og Center for Job, rekruttering og Uddannelse har flere eksempler på, at voksne kompetente ansøgere vælger uddannelsen fra af økonomiske årsager. Center for Sundhed har igennem den seneste tid så vidt muligt dispenseret for erfaringskravet for at kunne fastholde kvalificerede ansøgere.

Center for Sundhed og Center for Job, Rekruttering og Uddannelse foreslår derfor, at kommunen i en periode på 2 år ansætter alle over 25 år fra GF2 (grundforløbet) på voksenelevløn, for at se om dette initiativ kan øge incitamentet til at tiltrække og fastholde flere ansøgere over 25 år til SOSU uddannelsen.

Det forventes at betyde, at

- At ca. 40 elever over 25 år i 2019 og yderligere 40 elever over 25 år i 2020 tilbydes voksenelevløn fremfor SU under GF2. (Øvrige elever over 25 år, der starter i 2019 og 2020 skønnes allerede at opfylde betingelserne for enten voksenelevløn eller voksenlærlinge løn)
- At ca. 5 elever over 25 år der starter på hovedforløbet i 2019 og yderligere 5 elever i 2020 vil tilbydes voksenelevløn i stedet for den væsentlig lavere elevløn. (Øvrige elever over 25 år, der starter i 2019 og 2020 skønnes allerede at opfylde betingelserne for enten voksenelevløn eller voksenlærlinge løn)

Den samlede merudgift - for at tilbyde alle over 25 år med opstart i 2019 eller 2020 voksenelevløn fra starten af grundforløb 2 på SOSU-uddannelsen - skønnes at medføre en samlet merudgift på 2,4 mio. kr. over perioden 2019-2022 jf. afsnittet 'Økonomi'.

Udgiften er baseret på, at indsatsen bliver en succes og kan sikre et optag på ca. 64 elever årligt svarende til dimensioneringen - i modsætning til i år, at det kun er lykket at rekruttere i alt ca. 45 elever til SOSU-uddannelserne.

3. To tandklinikassistent elevpladser i Tandplejen

Der er en stigende efterspørgsel på uddannede tandklinikassistenter på Bornholm både hos de private tandlæger og hos den kommunale tandpleje. Der har ligeledes været konkrete henvendelser fra borgere, som har ønsket en sådan elevplads, såvel som Center for job,

rekruttering og uddannelse har efterspurgt muligheden. Den samlede udgift udgør 857.325 kr. i perioden 2018-2021 jf. afsnittet 'Økonomi'.

Økonomiske konsekvenser

Den manglende tilslutning til SOSU-uddannelsen, såvel som frafaldet på de igangværende hold forventes på nuværende tidspunkt at betyde et samlet overskud på budgetområdet på 7,0 mio. kr., hvoraf 3,6 mio. kr. er overført overskud fra 2017. Heraf forventes 2,5 mio. kr. at skulle finansiere merudgifterne til merholdet og Center for sundhed har lagt et spareforslag op til Budget 2019 på 0,9 mio. kr. Herefter forventes der i 2019 at være udisponerede budgetmidler på SOSU-elevområdet på 3,6 mio. kr.

De samlede merudgifter i perioden 2018-2022 til ovennævnte 3 nye initiativer forventes at udgøre 4,3 mio. kr., hvoraf 3,6 mio. kr. foreslås finansieret af de udisponerede budgetmidler på elevområdet. Der rester herafter en samlet forventet merudgift på 0,7 mio. kr. i perioden 2018-2022.

Såfremt spareforslaget til Budget 2019 ikke vedtages vil det være muligt at finansiere indsatserne fuldt ud af udisponerede budgetmidler/overskud på elevområdet.

Center for Job, Uddannelse og Rekruttering oplyser, at initiativerne vil medføre besparelser på kontanthjælpsområdet i kommunen, idet indsatsen vil flytte borgere fra kontakthjælpsområdet til selvforsørgelse. Det er derfor indgået aftale mellem Center for Sundhed og Center for Job, Uddannelse og Rekruttering om at følge initiativerne nøje og at der udarbejdes en businesscase, der kan sikre evt. restfinansiering af indsatserne kan ske gennem en medfinansiering fra Center for Job, Uddannelse og Rekruttering. Ultimo 2019 gennemføres en evaluering af elevoptaget i 2019, der kan danne grundlag for udarbejdelse af en businesscase, hvis det viser sig, at indsatsen er en succes og sikre øget rekruttering til SOSU-uddannelsen.

Det skal bemærkes, at uden de foreslåede initiativer forventes antallet af ansøgere fortsat faldende med deraf følgende store konsekvenser for social- og ældreområdet i kommunen på både kort og længere sigt.

Nedenstående er der nærmere redegjort for udgifterne i forbindelse med de foreslåede indsatser.

Vedrørende 1. Fra grundforløb til hovedforløb på SOSU-uddannelsen

Den samlede medudgiften at udgøre 168.762 kr. i 2018 og 853.187 kr. i 2019.

Der er i beregningen af udgiften taget udgangspunkt i ordinær ansættelse af tre elever i tre måneder i 2018 (juli, august og september) og 13 elever i 3,5 måneder i 2019 (maj, juni, juli og halvdelen af august).

Grundlaget er ansættelse i 30 timer ugentligt på grundlønstrin 11. I beregningen indgår pension, ferie, forsikring, beklædning og møder, men ikke arbejdstidsbestemte ydelser (aften, nat, lør, søn osv.)

Derudover allokerer de involverede centre samt Bornholms Sundheds- og Sygeplejeskole de nødvendige medarbejderressourcer til at sikre opmærksomhed og bevågenhed på indsatsen.

Vedrørende 2. Løn som incitament for rekruttering

Den samlede merudgift for at tilbyde alle over 25 år med opstart i 2019 eller 2020 voksenelevløn fra starten af grundforløb 2 på SOSU-uddannelsen skønnes at medføre en samlet merudgift på 2,4 mio. kr. fordelt over perioden 2019-2022.

Økonomien består af to dele. Henholdsvis en beregning, der viser merudgiften ved at ansætte 5 elever på vokselevlønnen fremfor ansættelse på ordinær elevlønn, samt en beregning, der viser merudgiften ved at ansætte samtlige elever over 25 år fra GF2 på vokselevlønnen. I forhold til sidstnævnte forudsættes det at andelen af disse elever udgør 2/3 af optaget.

Som nævnt er udgiften baseret på et optag på ca. 64 elever årligt svarende til dimensioneringen. Såfremt indsatsen ikke får den forventede effekt vil lønudgiften reduceres tilsvarende.

Merudgift ved ansættelse af elever på vokselevlønnen frem for ansættelse på ordinær elevlønn

	Hovedforløb				I alt
	2019	2020	2021	2022	
Merudgift pr. elev	48.872	72.480	41.437	0	162.789
Merudgift, 5 elever med opstart i 2019	244.360	362.400	207.185	0	813.945
Merudgift, 5 med opstart i 2020		244.360	362.400	207.185	813.945
Merudgift 5 elever i År 1 og 5 elever i År 2	244.360	606.760	569.585	207.185	1.627.890

Merudgift ved ansættelse af elever på vokselevlønnen fra GF2

	2019	2020	I alt
Merudgift 40 elever med opstart i 2019	390.120		390.120
Merudgift 40 elever med opstart i 2020		390.120	390.120
I alt	390.120	390.120	780.240

Vedr. 3 udgift til to tandklinikassistentelever

Den samlede merudgift ved at uddanne 2 tandklinikassistenter er på 0,857 mio. kr. Beregning tager udgangspunkt i at der ansættes to tandklinikassistentelever; én med opstart 2018 og én med opstart i 2019. Der er endvidere i beregningen taget udgangspunkt i én elev under 25 år og én elev over 25 år.

	2018	2019	2020	2021	I alt
Udgift ordinær elev med opstart i 2018	28.363	117.280	116.858	60.846	323.347
Udgift vokselev med opstart i 2019	-	154.838	206.451	172.688	533.978
I alt	28.363	272.119	323.309	233.534	857.325

Supplerende sagsfremstilling og/eller Administrativ tilføjelse

Punkt 21: Forslag til ændring i kompetencefordelingsplan på folkeoplysningsområdet

Bilag

Forslag til kompetencefordelingsplan

Åbent punkt

21 Forslag til ændring i kompetencefordelingsplan på folkeoplysningsområdet

00.01.00A21-0024

Behandling	Mødedato	Åbent punkt	Lukket punkt
Folkeoplysningsudvalget	13-08-2018	3	
Job-, Udviklings- og Fritidsudvalget	05-09-2018	9	

Hvem beslutter

Folkeoplysningsudvalget indstiller
Job-, Udviklings- og Fritidsudvalget indstiller
Økonomi, Erhvervs- og Planudvalget indstiller
Kommunalbestyrelsen beslutter

Resumé

Som følge af den politiske konstituering efter kommunalvalget den 21. november 2017, ønsker Folkeoplysningsudvalget at kompetencefordelingsplanen på folkeoplysningsområdet ændres, så visse af de kompetencer, der blev udlagt til det tidligere Fritids- og Kulturudvalg samt administrationen tilbageføres til Folkeoplysningsudvalget.

Indstilling og beslutning

Administrationen indstiller til Folkeoplysningsudvalget,

- At udvalget anbefaler den ændrede kompetencefordelingsplan til godkendelse

Folkeoplysningsudvalget den 13. august 2018:

Folkeoplysningsudvalget anbefaler den ændrede kompetencefordelingsplan til godkendelse i Job-, Udviklings- og Fritidsudvalget.

Job- Udviklings- og Fritidsudvalget den 5. september 2018:

Indstilling anbefales

Økonomi-, Erhvervs- og Planudvalget den 12. september 2018:

Anbefales.

Sagsfremstilling

Kommunalbestyrelsen godkendte den 26. maj 2016 en ændret kompetenceplan på folkeoplysningsområdet, der trådte i kraft den 1. april 2018. Ændringen bevirkede, at principielle og overordnede beslutninger, som Folkeoplysningsudvalget tidligere havde kompetence til at træffe på Kommunalbestyrelsens vegne, overgik til det politiske fagudvalg, mens mindre afgørelser overgik til administrationen.

Som følge af konstitueringen, hvor Fritids- og Kulturudvalget blev nedlagt, blev folkeoplysningsområdet pr. 1. januar 2018 en del af Job-, Udviklings- og Fritidsudvalgets

resortområde. Det nye udvalg har et større ansvarsområde, og Folkeoplysningsudvalget lægger derfor op til en revision af kompetencefordelingsplanen, der tilbagefører nogle af de overordnede kompetencer, for at sikre, at brugernes/borgernes viden og erfaring på folkeoplysningsområdet inddrages.

Som følge af Kommunalbestyrelsens beslutning om at ændre kompetencefordelingsplanen på folkeoplysningsområdet i foråret 2016 overgik beslutningskompetencen for Start- og udviklingspuljen fra Folkeoplysningsudvalget til det politiske fagudvalg. Budgetposten er dog fortsat forankret i Folkeoplysningsudvalgets budget.

Puljen støtter initiativer, der allerede er eller retter sig mod at blive folkeoplysende. Såfremt den foreliggende kompetencefordelingsplan godkendes tilbageføres denne kompetence til Folkeoplysningsudvalget.

Den gældende kompetencefordelingsplan på folkeoplysningsområdet er godkendt af Kommunalbestyrelsen den 26. maj 2016, og ændringen i kompetenceplanen skal derfor også godkendes her.

Økonomiske konsekvenser

Beslutning om tildeling af støtte fra Start- og udviklingspuljen foretages efter den reviderede kompetenceplan af Folkeoplysningsudvalget. Puljen er i 2018 på 69.672 kr.

Punkt 22: Model for ændring af forpagtningsaftaler til økologisk drift - opfølgende spørgsmål samt salg af jord

Bilag

Model for ændring af forpagtningsaftaler til økologisk drift - Bilag

Åbent punkt

22 Model for ændring af forpagtningsaftaler til økologisk drift, opfølgende spørgsmål samt salg af jord

13.06.03A26-0003

Behandling	Mødedato	Åbent punkt	Lukket punkt
Natur- og Miljøudvalget	04-09-2018	6	
Økonomi-, Erhvervs- og Planudvalget	12-09-2018	22	

Hvem beslutter

Natur- og Miljøudvalget indstiller.

Økonomi- og Planudvalget indstiller.

Kommunalbestyrelsen beslutter.

Resumé

Efter Kommunalbestyrelsens beslutning 29-06-2017 har forvaltningen igangsat den vedtagne model for ændring af forpagtningsaftaler til økologisk drift. Det er forvaltningens ønske, at politikerne tager stilling til de spørgsmål, som forpagterne har stillet i forbindelse med opsigelserne.

Der er i Budget 2018 og 2019 indsat budgetmål om, at der skal sælges for 2,5 mio. kr. landbrugsjorde. Den 29-06-2017 har Kommunalbestyrelsen besluttet at der sælges for 2 mio. kr. i 2018 og 0,5 mio. kr. i 2019 af de kommunale landbrugsjorde, der ikke er omfattet af kommuneplaner. Forvaltningen fremligger en strategi for opnåelse af budgetmålet.

Indstilling og beslutning

Koncerndirektøren indstiller at,

- a) Model for ændring af forpagtningsaftaler fortsætter som vedtaget af kommunalbestyrelsen 29-06-2017. De opsagte forpagtninger, hvor forpagteren ikke ønsker at blive autoriseret økolog, udbydes til autoriserede økologiske landmænd i efteråret 2018
- b) der kan byttes areal, således at forpagteren kan dyrke et kommunalt areal konventionelt, men et tilsvarende eller større areal økologisk på sine egne arealer.
- c) den fremlagte strategi for salg af landbrugsarealer godkendes.

Natur- og Miljøudvalget, den 4. september 2018:

Indstillingens pkt. a) og c) anbefales.

Indstillingens pkt. b) kan ikke anbefales.

Økonomi-, Erhvervs- og Planudvalget den 12. september 2018:

Natur- og Miljøudvalgets indstilling anbefales.

Linda Kofoed Persson undlader at stemme.

Sagsfremstilling

Af de 52 landbrugsforpagtninger (246 ha) dyrkes de 6 af Bornholms Regionskommune (13 ha). Alle 46 øvrige forpagtere (233 ha) har modtaget opsigelse på de forpagtede arealer. Bornholms Regionskommune har fået 35 tilbagemeldinger (204 ha). Alle undtagen én ønsker at fortsætte i 2018. 20 forpagtninger (126 ha) forventer at gå i gang med at blive autoriserede økologer. 8 af disse ønsker dog at bytte areal således, at de dyrker det kommunale areal konventionelt, men et tilsvarende areal på egne arealer økologisk. 5 forpagtere er allerede autoriserede økologer. 11 forpagtninger (49 ha) ønsker ikke at blive autoriserede økologer, men vil gerne dyrke jorden efter økologiske principper. 3 forpagtninger (21 ha) stopper efter 2018. Og 1 har søgt dispensation til at fortsætte forsøgsmarker (8 ha). De 11 forpagtere (29 ha), som ikke har meldt tilbage, forventes ikke at ville blive autoriserede økologer. Det vil sige, at hvis man indregner, at forpagterne får lov at bytte areal, så vil 126 ha blive hos 20 eksisterende forpagtere og dyrkes økologisk fra 2019, mens 99 ha skal udbydes i en udbudsrunde i efteråret 2018.

De 11 forpagtninger (49 ha), som ikke ønsker at blive autoriserede økologer, menes ikke at opfylde kravet fra kommunalbestyrelsens beslutning 29-06-2017, hvor der står at "Jorderne kan fra 2018-19 udbydes til forpagtning med krav om, at forpagteren skal være statskontrolleret økologisk producent eller være under omlægning". Ved at jorderne dyrkes efter økologiske principper opnås dog de samme fordele for natur og miljø som for autoriserede økologiske bedrifter. Arealerne vil dog ikke i statistikken fremstå som økologiske, og omfanget af autoriserede bedrifter på Bornholm vil ikke øges.

De forpagtere, som ønsker at bytte areal, således at forpagteren får lov at dyrke det kommunalt ejede areal konventionelt, men til gengæld dyrker et tilsvarende privatejet areal økologisk har angivet som argument for deres ønske, at forpagteren således kan få en bedre sammenhæng på sin økologiske del af bedriften, end hvis han dyrkede det kommunale areal økologisk. Forpagterne vil omlægge således, at deres tidligere konventionelt dyrkede arealer bliver konverteret til økologisk dyrkning. Fordelen for kommunen er, at der bliver større sandsynlighed for, at det kan lykkes den pågældende forpagter at blive autoriseret økolog og dermed øge andelen af økologisk dyrkede arealer. Det er dog ikke for alle et ultimativt krav og nogle eller alle disse forpagtere kan godt tænkes at blive autoriserede, selv om de ikke kan bytte.

Strategi for salg af landbrugsjorder

Der skal i budget 2018-19 tilsammen sælges for 2,5 millioner kommunalt ejet landbrugsjord. Kommunen ejer ca 246 ha landbrugsjord. Kommunalbestyrelsen har 29-06-2017 besluttet "at der sælges for 2 mio. kr. i 2018 og 0,5 mio. kr. af de kommunale landbrugsjorde, der ikke er omfattet af kommuneplanrammer".

For at opnå budgetmålet udvælges ca 25 ha landbrugsarealer, der ikke er omfattet af kommuneplanrammer. I udvælgelsen af arealer vælges først og fremmest de arealer, hvor forpagterne ikke ønsker at dyrke jorden økologisk. Dernæst vælges de største og mest regulære landbrugsarealer. Ved at vælge store og regulære landbrugsarealer forventes det, at kommunen opnår en højere pris pr ha for arealerne. Og det forventes, at der bliver færre omkostninger til klargøring af salg, jo færre enheder der skal sælges.

De udvalgte ca 25 ha sættes til salg og alle sælges, hvis der kommer bud, der matcher den ønskede pris. Hvis denne proces mod forventning ikke skaffer 2,5 mio. kr., finder administrationen flere arealer at sælge. Hvis det som forventet giver mindst 2,5 mio. kr., så sættes der ikke flere kommunale landbrugsjorder til salg.

Tidsplan for salg af arealer er, at arealerne udbydes til salg pr. 1. oktober 2018. Anden runde, hvis den er nødvendig, udbydes til salg pr 1. marts 2019.

Økonomiske konsekvenser

Supplerende sagsfremstilling og/eller Administrativ tilføjelse

-

Punkt 23: Anlægsregnskab for reovering af broer og bygværker 2017

Åbent punkt

23 Anlægsregnskab for renovering af broer og bygværker 2017

05.03.06S00-0007

Behandling	Mødedato	Åbent punkt	Lukket punkt
Natur- og Miljøudvalget	04-09-2018	3	
Økonomi-, Erhvervs- og Planudvalget	12-09-2018	23	

Hvem beslutter

Natur- og Miljøudvalget indstiller

Økonomi-, Erhvervs- og Planudvalget indstiller

Kommunalbestyrelsen beslutter

Resumé

Godkendelse af anlægsregnskab for projektet renovering af broer og bygværker 2017, idet projektet er afsluttet i regnskab 2018. Anlægsbevillingen er godkendt i kommunalbestyrelsen den 26. januar 2017.

Jf. Kasse- og Regnskabsregulativets bilag 5.5.1 skal der for anlægsarbejder med bruttoudgifter over 2 mio. kr. udarbejdes særskilt anlægsregnskab, der forelægges kommunalbestyrelsen.

Indstilling og beslutning

Koncerndirektøren for Center for Ejendomme og Drift indstiller:

- a) at anlægsregnskabet for projektet renovering af broer og bygværker 2017 godkendes, og
- b) at overskuddet på 35.489 kr. overføres til den disponible anlægspulje, veje og broer i forbindelse med budgetoverførslerne fra 2018 til 2019.

Natur- og Miljøudvalget, den 4. september 2018:

Anbefales.

Økonomi-, Erhvervs- og Planudvalget den 12. september 2018:

Anbefales.

Sagsfremstilling

Kommunalbestyrelsen godkendte den 26. januar 2017 en anlægsbevilling på 2.750.000 kr. til renovering af broer og bygværker 2017.

Bornholms Regionskommune er ansvarlig for vedligeholdelse af 350 broer og bygværker på det samlede offentlige vejnet.

Prioriteringen af brorenoveringerne blev foretaget med baggrund i brorenoveringsdatabasesystemet Broconsult.

Renoveringen omfattede følgende prioriterede bygværker:

- Bro nr. 1085 – Strandvejen, Hasle, strømpeforing
- Bro nr. 3035 – Kanegårdsvej, Rønne, renovering
- Bro nr. 3040 – Tassevejen, Aakirkeby, renovering
- Bro nr. 3045 – Kællingebyvejen, Pedersker, totaludskiftning med rør
- Bro nr. 3056 – Rispebjergvejen, Povlsker, totaludskiftning med rør
- Bro nr. 3502 – Kirkevej- Rutsker, strømpeforing
- Bro nr. 3540 – Risenholmvej, Gudhjem, totaludskiftning med rør
- Bro nr. 1502 – Nordre Strandvej, Sandkås, renovering
- Bro nr. 3058 – Dammegårdsvej, Klemensker, renovering
- Bro nr. 3513 – Smedevej, Snogebæk, totaludskiftning
- Bro nr. 3517 – Klintevej, Aakirkeby, totaludskiftning
- Bro nr. 4005 – Lærkegårdsvej, Tejn, stibro gl. banedæmning, strømpeforing
- Særeftersyn på diverse broer.

Entreprisen blev udført i overensstemmelse med udbudsmaterialet – asfaltentreprisen blev udført af PL Entreprise A/S.

Økonomiske konsekvenser

Center for Ejendomme og Drift, Vej, park og anlæg, har gennemført projektet i overensstemmelse med projektbeskrivelsen og anlægsbevillingen forelagt kommunalbestyrelsen den 26. januar 2017.

Beløb i hele kroner	Forbrug 2017	Forbrug 2018	Samlet forbrug
Projektering	576.256	30.542	606.798
Kontraktarbejder	1.680.866	409.412	2.090.278
Ekstraarbejder	17.435		17.435
I alt	2.274.557	439.954	2.714.511

Beløb i hele kroner	Anlægs- bevilling	Samlet Forbrug	Overskud
I alt	2.750.000	2.714.511	35.489

Overskuddet på 35.489 kr. overføres til den disponible anlægspulje, veje og broer i forbindelse med sagen om budgetoverførsler fra 2018 til 2019, der forventes at blive godkendt i kommunalbestyrelsen i april 2019.

Supplerende sagsfremstilling og/eller Administrativ tilføjelse

Ingen

Punkt 24: Orientering fra formanden

Åbent møde

24 Orientering fra formanden

00.01.00P35-0099

Behandling	Mødedato	Åbent punkt	Lukket punkt
Økonomi-, Erhvervs- og Planudvalget	12-09-2018	24	

Økonomi-, Erhvervs- og Planudvalget den 12. september 2018:
Orientering givet.

Punkt 25: Eventuell

Åbent punkt

25 Eventuelt

00.01.00P35-0099

Behandling	Mødedato	Åbent punkt	Lukket punkt
Økonomi-, Erhvervs- og Planudvalget	12-09-2018	25	

Økonomi-, Erhvervs- og Planudvalget den 12. september 2018:

Intet.

Punkt 101: Lukket

Punkt 102: Lukket

Punkt 103: Lukket

Punkt 104: Lukket

Punkt 105: Lukket

Punkt 106: Lukket

Punkt 107: Lukket

Punkt 108: Lukket

Punkt 109: Lukket

Punkt 110: Lukket

Punkt 111: Lukket

Punkt 112: Lukket

Punkt 113: Lukket