

# **REFERAT Natur- og Miljøudvalget 2018-2021 d. 22-09-2020**

**Mødedato** Tirsdag d. 22. september 2020 kl. 00:00

**Mødested** Skype-møde

## Indholdsfortegnelse

Fraværende og bemærkninger til dagsordenen.....	3
2. behandling af ændringsforslag til forretningsorden for Natur- og Miljøudvalget.....	5
Grøfte- og rabatslåning langs med kommunens veje og stier.....	8
Bornholms Regionskommunes deltagelse i tværkommunale samarbejder om klima, bæredygtighed	13
Kommissorie for strategisk udvikling af Rønne.....	19
Udbud af rådgiveropgave - program for Byens Hus/ Torv på tværs og helhedsplan for Nørrekås og ;	23
Arealreservation til Bornholms Vandkulturhus - Nørrekås.....	28
Forslag til Bornholms Kommuneplan 2020.....	32
Udkast til ny politik for kultur, idræt og fritid.....	36
Orientering om offentlig annoncering af ledige lejemål på de kommunale havne.....	41
Samarbejde med kajakklubberne om flere kystnære shelters.....	44
Fredede dyrearter i Rønne Syd – status og finansiering.....	48
Rengøring af gymnastiksal på skolen i Østerlars.....	51
Tiltag i Bornholms Regionskommune i tilfælde af et øget COVID-19 smittetryk.....	54
Ansøgning: Innovation Sport Bornholm ansøger om råderet over DGI Stadion.....	63
Status på udfordrede BRK-mål i fødevarestrategien.....	69
Mødeplan 2021 for Natur- og Miljøudvalget.....	77
Anlægsregnskab for projekt Linjer i landskabet – etablering af stier og formidling omkring Aakirke	80
Anlægsbevilling til akut opståede reparationsarbejder på de kommunale havne.....	83
Anlægsbevilling til trafiksikkerhedsarbejder i Nexø, Pedersker og Rønne.....	86
Sager til høring i Ældreråd og Handicapråd.....	91
Gensidig orientering.....	93
Lukket.....	95
Lukket.....	96
Lukket.....	97

## **Punkt 1: Fraværende og bemærkninger til dagsordenen**

Åbent punkt

## **1 Fraværende og bemærkninger til dagsordenen**

00.01.00P35-0102

<b>Behandling</b>	<b>Mødedato</b>	<b>Åbent punkt</b>	<b>Lukket punkt</b>
Natur- og Miljøudvalget	22-09-2020	1	

### **Fraværende**

### **Bemærkninger til dagsordenen**

Planlægger Anka Nordvig Sonne deltager under behandling af pkt. 8 *Forslag til Bornholms Kommuneplan 2020*. Punktet behandles som første punkt på dagsorden.

**Punkt 2: 2. behandling af ændringsforslag til forretningsorden for Natur- og Miljøudvalget**

Åbent punkt

## **2 2. behandling. Ændringsforslag til forretningsordenen for Natur- og Miljøudvalget**

00.22.00P24-0006

<b>Behandling</b>	<b>Mødedato</b>	<b>Åbent punkt</b>	<b>Lukket punkt</b>
Natur- og Miljøudvalget	22-09-2020	2	

### **Hvem beslutter**

Natur- og Miljøudvalget beslutter

### **Resumé**

Niclas Fick har til møde i Natur- og Miljøudvalget den 25. august 2020 fremsendt ændringsforslag til udvalgets forretningsorden §4 stk. 1) som omhandler, at formanden foranlediger, at udvalgets medlemmer modtager dagsorden og det materiale der skønnes nødvendigt for at kunne bedømme sagen. Dagsorden med bilag udsendes i dag elektronisk med link til webpolitiker, senest 4 hverdage forud for mødet.

Natur- og Miljøudvalget besluttede at Niclas Ficks forslag sendes til 2. behandling, med en frist for elektronisk udsendelse af dagsorden og bilag fastsat til 7 hverdage før mødet.

### **Indstilling og beslutning**

Niclas Fick indstiller at:

- Natur- og Miljøudvalgets forretningsorden §4 stk. 1) ændres således, at udvalgets medlemmer modtager dagsorden og det materiale der skønnes nødvendigt for at kunne bedømme sagen senest 7 dage forud for mødet.

Udvalgsformanden har fremsendt følgende ændringsforslag:

Leif Olsen indstiller at:

- Forslaget ikke vedtages, da det vil medføre betragtelige gener i forhold til såvel den administrative som den politiske styring af kommunen.

Natur- og Miljøudvalget den 22. september 2020:

Udvalget godkendte Niclas Fick indstilling. Kim Jacobsen og Leif Olsen kan ikke medvirke. Leif Olsen benytter sig af standsningsretten og løfter sagen til Kommunalbestyrelsens beslutning.

### **Sagsfremstilling**

Administrationen gør opmærksom på, at på nuværende tidspunkt følges bestemmelserne i styrelseslovens §8 om, at materiale skal være tilgængeligt for medlemmerne 4 hverdage (inkl. lørdag) inden mødet.

En fremrykning af udsendelsesdagen medfører også en fremrykning af sagsfristen til fagudvalgene, hvilket kan give tidsmæssige udfordringer for de sagsbehandlere, der skriver dagsordenspunkterne. Bl.a. skal alle anlægssager og økonomisager til gennemsyn i økonomi og med en reduceret tid til dagsordensproduktion vil det betyde, at sager må udskydes til efterfølgende udvalgmøde.

Der er typisk sagsfrist for sagsbehandlere ca. 10-14 dage før det enkelte udvalgmøde afhængig af helligdage etc. Såfremt Natur- og Miljøudvalget skal have udkast til dagsorden tilsendt 7 dage før mødet, vil denne sagsfrist blive rykket tilsvarende. For en del af møderne vil det medføre, at der er meget kort tid mellem et afholdt udvalgmøde og sagsfristen til det kommende møde. Det vil derfor ofte ikke være muligt at behandle og færdiggøre ønsker til dagsordenspunkter, der fremsættes på ét møde allerede på næste møde, særligt ikke i de tilfælde, hvor der også er økonomiske konsekvenser, der skal belyses. Det vil selvfølgelig være muligt at arbejde efter ændrede tidsfrister. Det vil dog kræve en tilvæning i organisationen.

Såfremt Natur- og Miljøudvalget ønsker udkast til dagsorden tilsendt 7 dage forud for mødet, vil denne ændring medføre, at sagsfristen for punkter til alle fagudvalg skal rykkes, idet nogle dagsordenspunkter behandles parallelt på flere fagudvalg, og derfor skal være færdige samtidigt. Eksempelvis dagsordenspunkter hvor fagudvalgene skal tilkendegive en anbefaling inden Økonomi-, Erhverv- og Planudvalget og/eller Kommunalbestyrelsen kan træffe beslutning.

Administrationen henstiller til, at såfremt Natur- og Miljøudvalget fastholder ændringen i forretningsordenen §4 stk. 1) skal det være under forudsætning af, at de øvrige fagudvalg ligeledes tilpasser deres forretningsorden således at frist for udsendelse af dagsorden er 7 arbejdsdage til alle fagudvalg.

### **Økonomiske konsekvenser**

-

### **Supplerende sagsfremstilling**

-

## **Punkt 3: Grøfte- og rabatslåning langs med kommunens veje og stier**

### **Bilag**

Teknik- og Miljøudvalgets dagsorden 2004 - Plan for bevarelse og pleje af vej- og grøftekanter

Plan for bevarelse og pleje af vej- og grøftekanter - flora

Oversigtskort Græsklipning særlig flora

Åbent punkt

### **3 Grøfte- og rabatslåning langs med kommunens veje og stier**

05.01.08G01-0170

<b>Behandling</b>	<b>Mødedato</b>	<b>Åbent punkt</b>	<b>Lukket punkt</b>
Natur- og Miljøudvalget	22-09-2020	3	

#### **Hvem beslutter**

Natur- og Miljøudvalget beslutter

#### **Resumé**

Udvalget har anmodet om en redegørelse for slåning af vejrabatter og grøfter langs de offentlige veje og stier.

#### **Indstilling og beslutning**

Koncerndirektøren indstiller at

- orienteringen tages til efterretning.

Natur- og Miljøudvalget den 22. september 2020:

Orientering taget til efterretning. Udvalget ønsker en stærkere informationsindsats på, hvem der har ansvaret for slåning af vejrabatter og grøfter samt fokus på græskanter langs cykel- og gangstier. Udvalget ønsker en evaluering efter sæson 2021.

#### **Sagsfremstilling**

Græsslåning langs kommunens veje og stier berører mange forskellige aspekter, så som biodiversitet, trafiksikkerhed, forskellige driftsmetoder, afvanding og økonomi, blot for at nævne nogle.

Biodiversitet er meget afhængig af, hvor og hvad der er af forhold på de givne strækninger. Et arbejde som over en længere periode har taget udgangspunkt i et biologisk vejkort. Et materiale som er udarbejdet med bl.a. de grønne organisationer, kommunens miljøafdeling og kommunens driftsafdeling.

De vejtekniske hensyn er primært fokuseret omkring trafiksikkerhed, driftssikkerhed, afvanding, vedligeholdelse af andre tekniske elementer m.m., som også skal tages med i betragtning, inden der blev fastlagt prioritering af såvel slåningstidspunkt som hvornår og hvor der opstartes, samt omfang.

#### **Plan for bevarelse og pleje af Vej- og grøftekanter**

Under udarbejdelse af denne plan har der været afholdt møder med Dansk Ornitologisk Forening, Bornholms Naturhistoriske Forening samt Danmarks Naturfrednings Forening. Udbredelse og klippetidspunkter i relation til fauna og flora har været drøftet, herunder kompromiset med etapeopdeling af de enkelte områder og startstidspunkt. Planen er tiltrådt af Teknik- og Miljøudvalget den 14. december 2004. Dagsorden og planen er vedlagt denne dagsorden som bilag.

Planen side 4: "I et samarbejde med diverse interesseorganisationer nedsat under det Grønne Råd, er der udarbejdet et biologisk vejkort for Bornholm, hvor vej- og grøftekanternes plantesamfund er klassificeret".

Planen har delvist været implementeret i praksis da man via distriktsopdeling har taget hensyn til især løvfrøens vandringsæson. I forbindelse med udbud af græsmejnning i grøftekanter 2020 er planen yderligere implementeret, hvor klipningen er tilpasset planens anbefalinger i forhold til udpegning af grøftekanternes plantesamfund.

I udbuddet 2020 er der desuden indarbejdet en politisk vedtaget besparelse. Bagkanterne bliver derfor slået hvert andet år således, at man kun slår halvdelen af bagkanterne hvert år.

Center for Ejendomme og Drift har kompetencen til vedligeholdelse af kommunens offentlige veje og stier, jf. kommunens kompetenceplan. Kompetencen til at godkende retningslinjer for drift, anlæg og vedligeholdelse af veje (servicemål) besluttet af Natur- og Miljøudvalget.

### **Kommunens udbud af græsklipning 2020**

Kommunens nuværende udbud løber fra september 2020 – til udgangen af 2024 som igen er udarbejdet i samarbejde med Center for Ejendomme og Drift samt Center for Natur, Miljø og Fritid herunder i dialog/forhandling med respektive naturorganisationer og Bornholms Landbrug og Fødevarer.

Forårsklipningen gennemføres i en 5 ugers periode med opstart pr. 1. juni, og der klippes som udgangspunkt forkant i hele vejens længde i en bredde på 1,2m. Arbejdet gennemføres alene ud fra et trafikalt sikkerhedsmæssigt hensyn.

Generelt er der behov for rabatklipping på alle strækningen af hensyn til synligheden af kantpæle, færdselstavler og anden skiltning, samt oversigtsforhold ved udkørsel i vejkryds. Længde af offentlige veje klippes oversigtsarealer ud fra en nærmere beskrivelse, ligesom der er behov for klipping af oversigtsforhold ved udkørsel fra privat ejendom. En anden vigtig parameter for klippingen udføres for, at sikre dyrevildt som skjules i vejkant (råvildt, hare, katte mv.) så påkørsler kan begrænses.

Ved forårets klipping, klippes der supplerende i fuld bredde til bagkant på de strækninger hvor der er frøgræsudlæg. Kommunen modtager lister med klippeomfang fra Bornholms Landbrug og Fødevarer. Om foråret klippes endvidere af biologiske hensyn i fuldbredde på arealer med særlig flora og engflora.

I efteråret klippes forkanter på samtlige vejstrækningen ligeledes under hensyntagen til trafiksikkerheden, ligesom der klippes bagkanter på halvdelen af vejstrækningerne ud fra biologiske-, drifts- og økonomiske hensyn.

Klipningen gennemføres med opstart pr. 1. september med en varighed på 8 uger.

Klipningerne forår og efterår gennemføres i opdelte distrikter herunder også med hensyntagen til løvfrøernes vandring.

Administrationen kan ikke anbefale, at praksis for forårs- og efterårsklipning af forkanter fraviges, under hensyntagen til trafiksikkerhed. Bagkanternes klipping udføres med baggrund i det materiale som er udarbejdet som beskrevet ovenfor.

Entreprenøren som har vundet det nuværende udbud, har gennemført de nødvendige maskininvesteringer til opfyldelse af udbuddet.

## **Generelle forhold**

### **Grøfter sikrer afvanding af konstruktionen**

Grøfter langs kommunens veje bruges til transport af overfladevand fra vejarealer, og grøftevandet betragtes som vejvand. Grøfternes funktion er én vigtig del af vejens konstruktion og en del af anlæggets afvandingssystem. Grøfterne skal sikre bortledning af vandet, så det ikke opstaves i vejen og opbløder vejens bærelag. Levetiden på en vej afhænger af vejens opbygning og slitage fra trafikken. En opblødt vejkasse som følge af manglende afvanding, reducerer levetiden væsentligt.

### **Trafiksikkerhed**

Kommunen er forpligtet til at sikre vejenes tilstand, således der ikke opstår fare for trafikanterne. For at sikre vejkanterne, skal der laves løbende kontrol af, at der ikke i overgangen mellem asfalt og rabat bliver for store huller/render. I givet fald skal der tilføres materiale således, at vejkassen sikres mod afbræk eller udskridning. Af samme årsag skal kommunen også sikre, at vejvand kan komme væk fra vejen og videre ud i rabatten. Det kræver, at der føres kontrol løbende for at sikre, at rabatterne ikke er højere end vejbanen. Ved højere rabatter står vejvandet og samler sig enten på vejen eller i overgangen mellem vej og rabat. Dette afhjælpes ved, at rabatterne afhøvles og det afhøvlede materiale fjernes fra stedet. Kommunen skal sikre, at der ikke opstår farlige situationer på grund af, at høje planter vælter ud på veje og cykelstier. Ligeledes skal det til enhver tid sikres, at høje planter ikke forringer oversigten langs vejene i forbindelse med vejkryds, sving, rastepladser mv. Ydermere skal alle færdselstavler friholdes for planter, således, at de til enhver tid er synlige.

### **Grøftekanternes ejerforhold**

En stor del af grøftekanterne langs de større veje i Kommunen er udmatrikulerede. Det betyder, at grøftekannten er Kommunes ejendom, og at grøftekannten indgår som en del af vejarealet. En stor del af kommunens mindre veje i landzonen er ikke udmatrikuleret og der kan derfor være en uoverensstemmelse om det matrikulære skel. Udgangspunktet er, at kommune er ejer af vejen og dennes anlæg inkl. grøfteanlæg. Ejerforholdet på disse veje kan hvis der ikke opnås enighed kræve, at der afklares matrikelgrænsen ved, at enten kommunen eller lodsejer iværksætter en udmatrikulering.

### **Slåning ved frøgræsmarker**

Ifølge Bekendtgørelse om Flyvehavre (BEK nr. 730 af 29/05/2020) skal alle dyrkede og udyrkede arealer holdes fri for frøbærende flyvehavreplanter, og for at begrænse omfanget af krydsbestøvning bør arealer i nærheden af frømarker slås, såfremt de tilgrænsende ejere eller brugere fremsætter anmodning herom med henvisning til fare for krydsbestøvning. Kommunens klipning ved frøgræsmarker begrænser risikoen for græspollen fra grøftekanterne til marker med produktion af frøgræs. Typisk bliver hele grøftekannten slået primo juni måned. Dette arbejde foregår udelukkende efter henvendelse fra de berørte frøgræsavlere til Bornholms Landbrug og Fødevarer som formidler til kommunens vejdriftsafdeling, idet der avles frøgræs på skiftende marker fra år til år.

### **Økonomiske konsekvenser**

Ingen – udbuddet holdes inden for nuværende budget.

### **Supplerende sagsfremstilling**

-



## **Punkt 4: Bornholms Regionskommunes deltagelse i tværkommunale samarbejder om klima, bæredygtighed mv.**

### **Bilag**

Bilag 1 - Hovedstadens klima VIP-projekter

Bilag 2 - Faktaark\_DK2020

Bilag 3 Sønderborg Kommune - pixi-dk2020-web

Åbent punkt

## **4 Bornholms Regionskommunes deltagelse i tværkommunale samarbejder om klima, bæredygtighed mv.**

00.17.20G01-0001

<b>Behandling</b>	<b>Mødedato</b>	<b>Åbent punkt</b>	<b>Lukket punkt</b>
Særligt udvalg om klima og bæredygtighed	02-09-2020	6	
Natur- og Miljøudvalget	22-09-2020	4	

### **Hvem beslutter**

Særligt udvalg om klima og bæredygtighed indstiller  
Natur- og Miljøudvalget indstiller  
Økonomi-, Erhvervs- og Planudvalget indstiller  
Kommunalbestyrelsen beslutter

### **Resumé**

Bornholms Regionskommune er inviteret til at deltage i syv forskellige tværkommunale samarbejder som omhandler energi- og klimaprojekter mv. Det er KKR Hovedstaden (KL) i samarbejde med Realdania og Concito, som har igangsat initiativet.

Selvom samarbejdet er indenfor emner, som alle ligger tæt op ad Bornholms Regionskommunes eksisterende prioriteter, skal der tages stilling til, om de ressourcer deltagelsen kræver, står mål med udbyttet af samarbejdet.

Bornholms Regionskommune har over en lang periode arbejdet med grøn omstilling. I forhold til om Bornholms Regionskommune bør tilslutte sig samarbejdet om VIP-projekterne, er den administrative vurdering, at timingen og sammenhængen til Bornholms Regionskommunes øvrige politiske processer, tilgængelige ressourcer samt potentialet for sparring med kommunerne i Region Hovedstaden på klimaområderne ikke er optimal.

### **Indstilling og beslutning**

Kommunaldirektøren indstiller, at

- Kommunalbestyrelsen ikke tilslutter sig samarbejdet i VIP projekterne inklusiv DK2020

Særligt udvalg om klima og bæredygtighed den 2. september 2020:  
Anbefales.

Økonomi-, Erhvervs- og Planudvalget den 9. september 2020:  
Anbefales.

Morten Riis kan ikke medvirke.

Natur- og Miljøudvalget den 22. september 2020:  
Indstilling anbefales. Niclas Fick stemmer imod, da del-muligheder for at deltage i samarbejdet bør nuanceres og afsøges.

## Sagsfremstilling

Bornholms Regionskommune er inviteret til at deltage i ét eller flere projekter blandt syv forskellige tværkommunale samarbejder som omhandler:

1. Energi- og klimaplaner (herunder projektet 'DK2020'),
2. håndtering af madspild og bioaffald,
3. 100% grønne drivmidler,
4. cirkulære indkøb,
5. grønne pendlervaner,
6. energibesparelse i boliger og
7. fælles plan for plastaffald.

Det er KKR Hovedstaden (KL) i samarbejde med Realdania og Concito, som har igangsat initiativet. KKR Hovedstaden har i juni 2020 behandlet emnet om Kommunerne som trækraft i den grønne omstilling, og KKR udtrykker bred opbakning til et tæt samarbejde mellem kommunerne om grøn omstilling.

### Baggrund for VIP-projekterne

VIP-projekterne på klimaområdet indeholder konkrete forslag til indsatser, der kan fortsætte den grønne omstilling, og projekterne er udarbejdet med det udgangspunkt, at det skal være områder, hvor der kan opnås klimaeffekt, og hvor det giver fordele for kommunerne at udvikle fælles løsninger. Nogle af aktiviteterne skal gennemføres af kommunen selv, andre i fællesskab med andre kommuner. Projekterne hænger tæt sammen med de igangværende fælleskommunale aktiviteter i projektet Energi på Tværs på regionalt niveau<sup>1</sup>.

Der lægges op til i VIP projekterne, at kommunerne kan deltage i arbejdet med forskellige hastigheder. Dermed kan Bornholms Regionskommune prioritere de indsatser, som passer bedst med de igangværende processer og vedtagne politikker. Der vil blive efterspurgt kommuner, som er villige til at påtage sig tovholderopgave for en eller flere af de 7 VIP projekter. Rollen som tovholder indebærer, at kommunen tager ansvar for at koordinere og samle op på fremdrift for det pågældende projekt og tegne projektet udadtil. Flere kommuner kan godt være sammen om at påtage sig en tovholderrolle. Kommunerne vil kunne få hjælp til implementering af VIP-projekterne fra projektet Energi på Tværs, fra Region Hovedstaden (Copenhagen Electric) og fra KKR-sekretariatet (Kommune Kontakt-Rådet).

KL lægger op til, at der foreligger tilbagemeldinger fra alle kommunerne vedrørende deltagelse i partnerskabet om VIP projekterne i oktober 2020.

For uddybende forklaring af de 7 "VIP projekter" se bilag 1.

### Kommunale klimaplaner – DK2020

Ét af VIP-projekterne handler om kommunale klima- og energiplaner også kaldet DK2020 efter et igangværende pilotprojekt under Realdania og Concito med 20 kommuner.

---

<sup>1</sup> Energi på Tværs samler kommuner, forsyningselskaber og videninstitutioner i tæt samspil om fremtidens energisystem. Visionen er at sikre en fossilfri energisektor i 2035 og en fossilfri transportsektor i 2050.

Med DK2020 får alle kommuner i Danmark mulighed for en fælles metode til at udarbejde en klimaplan. Det er op til Bornholms Regionskommune selv at beslutte indsatser, fokus og virkemidler, som vil afhænge af Bornholms egne lokale prioriteringer, geografi m.v.

Deltager Bornholms Regionskommune i DK2020, kan der findes inspiration til tiltag og virkemidler i det såkaldte Roadmap 2025 under det tværkommunale og regionale projekt "[Energi på Tværs](#)". Derudover giver det adgang til et fællesskab med andre kommuner, hvor der udveksles erfaringer, så de lokale løsninger for klimatilpasning og CO2-reduktion kan deles, og danne basis for en fælles systematik om kommunernes klimaarbejde.

Konkret vil deltagelse i DK2020 betyde, at Bornholms Regionskommune skal deltage i en projektperiode på ca. 1,5 år. Med deltagelse vil Bornholms Regionskommune modtage bl.a. klimafaglig bistand, 1:1 vejledning og sparring med kommuner i Region hovedstaden til at udvikle, opdatere eller tilpasse klimaarbejdet lokalt, så det lever op til C40's globale standard for klimaplanlægning Climate Action Planning Framework (CAPF). For mere information se vedlagte bilag 2 "DK2020 faktaark – Klimaplaner for hele Danmark".

Det er en forudsætning for deltagelsen i DK2020 i 1. eller 2. runde, at Bornholms Regionskommune betaler et engangsbeløb på 31.432 kr. Beløbet skal dække konsulentbistand fra Gate21, som er udvalgt af KKR til at være operatør på opgaven.

Der skal derudover afsættes de nødvendige medarbejdertimer til en kontaktperson/projektleder og et tværfagligt team. Ressourcebehovet vil variere fra kommune til kommune og vil afhænge af koblingen med det eksisterende klimaarbejde, hvilke data der er til rådighed på områderne, og om man er vant til at arbejde med klima på tværs af forvaltninger. Der forventes ca. 1-1,5 årsværk til arbejdet med DK2020 set ud fra Bornholms Regionskommunens størrelse. Det alene til kontaktperson og projektlederrollen.

#### *Krav til en lokal klimahandleplan i DK2020*

Den fælles DK2020-metode stiller krav om, at klimaplanen skal udarbejdes for hele kommunens geografi for at leve op til "Climate Action Planning Framework"-standard, ligesom at klimaplanen skal:

- Definere hvordan kommunen kan opnå netto-nul udledning af drivhusgasser senest i 2050, inkl. ambitiøse reduktionsdelmål for fx 2030.
- Demonstrere, hvordan kommunen kan tilpasses til de forventede klimaforandringer på både kort og langt sigt i form af fx øgede nedbørsmængder eller stigende vandstand.
- Opgøre de forventede miljømæssige, økonomiske og sociale gevinster, som implementering af planen forventes at medføre.
- Beskrive hvordan planen kan implementeres ved hjælp af kommunens politiske, lovgivningsmæssige og administrative strukturer og beføjelser og samarbejder med relevante partnere.

#### *Erfaringer fra de første 20 kommuner i DK2020*

20 kommuner har allerede gjort erfaringer i en pilotfase af DK2020, og vil i løbet af i år færdiggøre deres klimaplaner. Dialogen med de første 20 DK2020-kommuner viser, at forløbet har bidraget til at udvikle klimafagligheden lokalt, og har øget klimasamarbejdet mellem kommunerne på udvalgte områder som fx transport og mobilitet og udledningsreduktion fra landbruget. De første DK2020-kommuner forventes at fortsætte samarbejdet som en del af det landsdækkende partnerskab, og vil i den forbindelse dele de erfaringer, de har gjort med kommuner, der i år eller næste år starter et DK2020-forløb.

For at give et eksempel på en færdigarbejdet klimaplan, er der i bilag 3 vedlagt en Klimaplan for Sønderborg Kommune efter C40 metoden.

*Frister, praktik m.m. til deltagelse i DK2020*

Deadline for ansøgning til VIP projekterne er 21. oktober 2020.

Den klimafaglige vejledning og indføring i metoden sker via en fælleskommunal projektenhed (operatør: Gate 21) i hver Kommune Kontaktråd-geografi, og understøttes fagligt af klimanetværket C40 og den grønne tænketank CONCITO.

### **Vurdering: Bornholms Regionskommune anbefales ikke at deltage i VIP projekterne samt DK2020**

Der er flere interessante og vigtige elementer i VIP-projekterne og ikke mindst DK2020. Det er desuden anbefalet af Kommune Kontaktrådet samt KL at lave tværkommunale initiativer på klimaområdet.

Af centrale fordele ved VIP-projekterne og DK2020 kan bl.a. nævnes:

- *Det metodiske rammeværktøj.* DK2020 projekterne arbejder med metoden "Climate Action Planning Framework". Med et rammeværktøjet får kommunerne en fælles systematik og sprog for området, der kan øge kvaliteten, effekten og hastigheden på omstillingen.
- *Den tværkommunale videndeling.* VIP projekterne skaber et forum for videndeling, men kræver at der er kommuner i netværket med tilsvarende udfordringer som Bornholm står overfor.
- *Momentum for strategier.* Projekterne kan skabe momentum for udarbejdelse af strategier, såfremt fremdrift ikke er tilstede i forvejen.

Bornholms Regionskommune har over en lang periode arbejdet med den grønne omstilling til bæredygtige produktions- og forbrugsformer. Indenfor det kommende år forventes der godkendelse af en række planer, politikker og strategier, der understøtter udviklingen af området (bl.a. Bornholms Enerkipolitik).

Ift. om Bornholms Regionskommune bør tilslutte sig VIP-projekterne nu, er den administrative vurdering, at det ikke anbefales. Det skyldes bl.a. følgende overvejelse

- *Timing er ikke optimal* henset til de øvrige politiske processer på Bornholm. Bornholms Regionskommune kan med fordel fortsætte og afslutte igangværende politikker inden for bl.a. energi, grøn mobilitet, vand og affald. Disse politikker identificerer specifikke potentialer for Bornholm. Fastholdelse af fokus på igangværende processer og potentialer vurderes at give den største effekt for klimaet og Bornholms omstilling, set i forhold til at deltage i de tværkommunale og mere standardiserede initiativer.
- *Der er begrænset tilgængelige ressourcer* til arbejdet med klimastrategier og handleplaner. Det bør derfor prioriteres at lave handleplaner med afsæt i Bornholms Energi-strategi og -politik fremfor strategiarbejde i 2021/22. Investeres der 1-1,5 årsværk i at koordinere arbejdet ind i DK2020 vil der uden yderligere tilførsel af ressourcer være mindre fokus på implementering af de eksisterende, planlagte handleplaner.
- *Kommunerne i samarbejdet i Region Hovedstaden er for forskellige* fra Bornholms Regionskommune, hvad angår energi. Bornholm ser ind i en fremtid med en stor energiø. Det skaber en meget særegen situation for Bornholm. Sparring med andre kommuner uden for Region Hovedstaden kan i den anledning være mere oplagt. Det kunne for eksempel være sparring med kommuner som Samsø, Esbjerg, Lolland og Stevns.

## **Økonomiske konsekvenser**

Såfremt indstillingen om ikke at deltage i samarbejdet godkendes, vil det ikke være økonomiske konsekvenser.

Vælger Kommunalbestyrelsen at deltage i VIP projekterne og DK2020 er det en forudsætning, at Bornholms Regionskommune betaler et engangsbeløb på 31.432 kr. Beløbet skal dække konsulentbistand fra Gate21, der af KKR Hovedstaden er udvalgt som operatør for opgaven. Beløbet er beregnet ud fra en fordelingsnøgle blandt de 29 kommuner, der deltager i projektet og skal betales i efteråret 2020. Udover kontantbetalingen, er ressourcebehovet for Bornholms Regionskommunes deltagelse estimeret til ca. 1-1,5 årsværk for DK2020 projektet mht. koordination og projektledelse. Dertil kommer ressourcer de enkelte forvaltninger skal bruge på projekterne, som skal udføres.

## **Supplerende sagsfremstilling**

-

## **Punkt 5: Kommissorie for strategisk udvikling af Rønne**

### **Bilag**

Bilag 1.1 - Revideret projektkommissorium for Rønne byudvikling\_final

Bilag 1.2 - Revideret tids- og procesplan

Åbent punkt

## 5 Kommissorie for strategisk udvikling af Rønne

01.00.05P20-0002

Behandling	Mødedato	Åbent punkt	Lukket punkt
Natur- og Miljøudvalget	22-09-2020	5	

### Hvem beslutter

Natur- og Miljøudvalget indstiller

Job-, Udviklings- og Fritidsudvalget indstiller

Økonomi-, Erhvervs- og Planudvalget indstiller

Kommunalbestyrelsen beslutter

### Resumé

Udviklingen af Rønne modtog umiddelbart inden udvalgsbehandlingen i juni 2020 tilsagn fra Realdania om støtte til arbejdet med projektet Byens Hus og Torv på Tværs. Siden har Lokale & Anlægsfonden givet tilsagn om at oprette en rådgivningssag på Rønne Byudvikling. Tilsagnene og de politiske tilbagemeldinger samt den efterfølgende dialog medfører forslag til ændringer i organiseringen af projektet. Forslag til opdateret kommissorie forelægges hermed til politisk godkendelse.

### Indstilling og beslutning

Kommunaldirektøren indstiller at:

- a) det opdaterede kommissorie godkendes
- b) valgruppe osv udpeger ét medlem til den politiske følgegruppe.

Natur- og Miljøudvalget den 22. september 2020:  
Indstilling anbefales.

### Sagsfremstilling

Kommunalbestyrelsens godkendelse af kommissoriet for Byudvikling Rønne i juni ønskes revideret, da forudsætningerne for kommissoriet er ændret, ved at Realdania har givet tilsagn om støtte til udviklingen af program for en arkitektkonkurrence til Byens Hus/ Torv på Tværs samt at Lokale & Anlægsfonden har oprettet en såkaldt rådgivningssag på projektet.

Styregruppestrukturen er ændret således, at der nu opereres med én styregruppe for det samlede projekt. Styregruppen er dog udvidet med et medlem fra Realdania, der indtræder som styregruppemedlem med den begrænsning, at vedkommende kun deltager i forhold til beslutninger, der vedrører de del af projektet, som Realdania finansielt bidrager til. Lokale & Anlægsfonden vil have en rådgivende rolle for styregruppen i henhold til Lokale & Anlægsfondens rådgivningspraksis. De vil ikke have nogen bestemmende eller ansvarspådragende rolle i arbejdet.

Styregruppen arbejder med den overordnede styring af projektet, dog under direktionens mandat, således at forstå, at direktionen godkender materiale og indstillinger til politiske udvalg samt den politiske følgegruppe. Direktionen modtager dagsordner og referater fra

styregruppemøder, og kan bede om at behandle disse på direktionens ordinære møder. Materiale i større omfang (som fx rum- og funktionsprogram og konkurrenceprogram) og tilhørende indstillinger behandles på særskilte møder i direktionen.

Direktionens rolle er således i samarbejde med styregruppen at sikre koordineringen mellem projektet og det politiske niveau, samt at sikre inddragelse af relevante ressourcer i organisationen, herunder de dele af organisationen, der har kontakt til borgere og brugere, der kan blive involveret i projektet.

Der oprettes en politisk følgegruppe med deltagelse af udvalgsformænd for Økonomi-, Erhvervs- og Planudvalget, Natur- og Miljøudvalget samt Job-, Udviklings- og Fritidsudvalget. Hertil inviteres udvalgsformanden for Børne- og Skoleudvalget i det omfang det er relevant i forhold til udvalgets fagområde. For at sikre en bred politisk repræsentation foreslås det at der udpeges yderligere et kommunalbestyrelsesmedlem til at sidde i den politiske følgegruppe. Kommunaldirektøren er tilforordnet deltager i den politiske følgegruppe.

Der lægges i det reviderede kommissorium op til, at projektets fremdrift tydeliggøres, således at Natur- og Miljøudvalget, Job-, Udvikling-, og Fritidsudvalget og Økonomi-, Erhvervs- og Planudvalget godkender udbudsmaterialet.

Derudover inddrages udvalgene i arbejdet med det rum- og funktionsprogram, der ligger til grund for det konkurrenceprogram, der skal danne baggrunden for arkitektkonkurrencedeltagernes forslag til udformningen af Byens Hus og Torv på tværs. Rum- og funktionsprogrammet behandles således politisk i Natur- og Miljøudvalget, Job-, Udvikling-, og Fritidsudvalget, Økonomi-, Erhvervs- og Planudvalget samt i kommunalbestyrelsen.

Det endelige konkurrenceprogram godkendes af Økonomi-, Erhvervs- og Planudvalget og kommunalbestyrelsen.

Den øgede politiske involvering via de stående udvalg og kommunalbestyrelsen betyder, at processen tager længere tid end først antaget. Det forventes således, at projektet med at udvikle et arkitektkonkurrenceprogram vil tage 2-3 måneder yderligere.

Økonomien på de første rådgivningsprojekter skal som oprindeligt foreslået holdes adskilt, men udbuddet samles så et rådgiverteam kommer til at arbejde sammen om at løse opgaven. Derved ændres leverancen i første fase til at være en samlet opgave, hvor et tværfagligt team af rådgivere som slutprodukt leverer et konkurrenceprogram for Byens Hus/ Torv på tværs og en helhedsplan for Nørrekås og velkomstpladsen. Opgavens kompleksitet og store betydning for de videre udviklingsprojekter i Rønne vurderes at have stor og tværgående politisk interesse, og på den baggrund anses den ovennævnte politiske involvering i processen som nødvendig.

En yderligere præcisering i kommissoriet er, at styregruppen, i øvrige dele af projektet, har mandat til at igangsætte rådgiveropgaver med og uden udbud, der er nødvendige for at opfylde formålet for kommissoriet. Styregruppen skal sikre sig, at udbud overholder gældende lovgivning med bistand fra regionskommunens udbuds- og indkøbsfunktion.

I det oprindelige kommissorium for udviklingen af Rønne, stod et salg af Remisen som en del af leverancerne. I det reviderede kommissorium er dette ændret til, at salget udskydes til efter helhedsplanens vedtagelse. Dette er indskrevet for at sikre, at salget af den strategisk beliggende bygning, først foretages når man reelt kan tage et kvalificeret valg om, hvad man ønsker den skal bruges til i fremtiden.

*Bilag 1.1 – Revideret kommissorium for udviklingen af Rønne*

*Bilag 1.2 – Revideret tids- og procesplan*

## **Økonomiske konsekvenser**

Ingen

## **Supplerende sagsfremstilling**

-

## **Punkt 6: Udbud af rådgiveropgave - program for Byens Hus/ Torv på tværs og helhedsplan for Nørrekås og ankomstpladsen**

### **Bilag**

Bilag 1.1 - Udbudsbeskrivelse rådgiveropgave i forbindelse med Rønne Byudvikling

Bilag 1.2 - Tids- og procesplan for rådgiveropgave

Bilag 1.3 - Tidsdiagram over aktører

Bilag 2.1 - Kort, oversigt\_1

Bilag 2.2 - Kort, zoom på Byens Hus og Torv på tværs

Bilag 2.3 - Kort, zoom på Nørrekås og Velkomstpladsen

Åbent punkt

## **6 Udbud af rådgiveropgave - program for Byens Hus/ Torv på tværs og helhedsplan for Nørrekås og ankomstpladsen**

01.11.00G01-0003

<b>Behandling</b>	<b>Mødedato</b>	<b>Åbent punkt</b>	<b>Lukket punkt</b>
Natur- og Miljøudvalget	22-09-2020	6	

### **Hvem beslutter**

Natur- og Miljøudvalget indstiller

Job-, Udviklings- og Fritidsudvalget indstiller

Økonomi-, Erhvervs- og Planudvalget beslutter

### **Resumé**

Som opfølgning på den strategiske udviklingsplan for Rønne, går udviklingen af byen nu ind i sin næste fase. De to første indsatsområder er valgt – det ene er omdannelsen af Dams Gård i Krystalgade og Store Torv til et kommende Byens Hus/Torv på tværs, hvor hovedideen er, at skabe et nyt og levende centrum i Rønne. Og det andet indsatsområde er omkring lystbådehavnen Nørrekås og arealet mellem Nordre Kystvej og Bådehavnsvej, i den strategiske udviklingsplan kaldet "Velkomstpladsen", hvor formålet er at skabe et forbedret rekreativt område, der forbinder byen med havn og hav, og en smuk plads til modtagelsen af øens mange færgeturister.

Udbuddet af en rådgiveropgave, som favner begge indsatsområder skal føre til hhv. et program for en arkitektkonkurrence for bymidten og en helhedsplan for området ved Nørrekås.

### **Indstilling og beslutning**

Kommunaldirektøren indstiller at:

- udbuddet til rådgivningsopgaven for program for Byens Hus / Torv på Tværs og helhedsplan for Nørrekås og Velkomstpladsen godkendes.

Natur- og Miljøudvalget den 22. september 2020:

Indstilling anbefales.

### **Sagsfremstilling**

Efter vedtagelsen af udviklingsstrategien har kommunalbestyrelsen først afsat midler til at igangsætte en treårig udviklingsproces med fokus på udviklingsprojekterne Byens Hus / Torv på Tværs og Nørrekås, og har siden afsat 15 mio. kr. som første del af anlægsmidlerne til Byens Hus. Realdania, som også var del af arbejdet med den strategiske udviklingsplan, har som tidligere oplyst tillige besluttet at gå ind i arbejdet med at udvikle Byens Hus samt Torv på Tværs og bidrager i den sammenhæng finansielt til nærværende udbud. Senest har Lokale & Anlægsfonden besluttet at oprette en rådgivningssag på Byens Hus. Dette er første skridt i Lokale & Anlægsfondens engagement i en udviklingsopgave, de bidrager ikke finansielt på dette tidspunkt i processen, men deltager med viden og sparring i forhold til opgaven.

Processen med at udvikle et arkitektkonkurrenceprogram for det kommende Byens Hus/ Torv på tværs og en helhedsplan for Nørrekås og ankomstpladsen foreslås udbudt som en samlet opgave til et tværfagligt team af rådgivere indenfor proces, programmering af kulturhusbyggerier, fysisk planlægning og trafikplanlægning.

Bilag 1.1 - Udbudsbeskrivelse for rådgiveropgave i forbindelse med Rønne Byudvikling

Bilag 1.2 – Tids- og procesplan

Bilag 1.3 – Tidsdiagram (grafisk overblik)

### **Værdier for opgaveløsningen**

For at få det bedste resultat, lægges der i udbuddet op til en åben og inddragende proces, som dels laves i tæt samarbejde med den projektgruppe, der er tilknyttet udviklingsprojektet og dels med aktører, interessenter og borgere i Rønne.

Derudover lægges der stor vægt på at opgaven løses ved, at rådgiverne en stor del af tiden er fysisk tilstede på Bornholm, for at understøtte dialog og sikre en dyb indsigt i den bornholmske kontekst.

### **Opgavens indhold**

Udbuddet vil rumme fire delopgaver:

- 1) Tværgående fokus på synergi
- 2) Arkitektkonkurrenceprogram for Byens Hus / Torv på Tværs
- 3) Helhedsplan for Nørrekås
- 4) Plan for trafik og parkering i Rønne Bymidte

Ad. delopgave 1: Overordnet set er målet med et samlet udbud, at rådgiver skal sikre en sammenhæng mellem udviklingen af de to områder. Dette gælder både i forhold til den fysiske sammenhæng mellem områderne, koordinering mellem de funktioner og aktiviteter, som foreslås i løsningen af opgaverne og et helhedsperspektiv på trafik- og parkeringsplanlægning.

Ad. delopgave 2: De vigtigste principper for opgavens løsning omkring Byens Hus/ Torv på tværs er at:

- Byens Hus så vidt muligt skal være et fleksibelt hus med liv fra morgen til aften. Det betyder, at der skal være et minimum af lokaler, der kun kan bruges til én eller få brugere.
- Byens Hus skal rumme en værtsfunktion, der sikrer et åbent hus, hvor man ikke skal have et ærinde / medlemskab for at komme forbi. Dette kan både være en kommunal funktion, og det kan være en kommerciel funktion såsom en cafe.
- huset skal favne mange forskellige brugere, men have et stort fokus på børn og unge. Dette skal ske med særligt fokus på koordinering med de aktiviteter, der muliggøres på Nørrekås.
- der skal være et tæt samspil mellem Byens Hus og Musikhuset inkl. Raschs Pakhus, og det skal undersøges og beskrives, hvordan de to kulturinstitutioner bedst muligt kan udnytte hinandens faciliteter

- udearealerne skal fungere som en forlængelse af arealerne indenfor. Der skal være et særligt fokus på brugen af uderummene i de forskellige sæsoner.
- der skal være en klar stedsidentitet, som bygger på den kontekst bygningen og pladsen er lokaliseret i.

Ad. delopgave 3: De vigtigste principper for opgavens løsning omkring en helhedsplan for Nørrekås og ankomstpladsen er at:

- helhedsplanen skal sætte rammen for og muliggøre en helhedsorienteret udvikling, der kan rumme de forskelligartede planer, der er for Nørrekås. Planen skal operere med en 10-årig tidshorizont.
- helhedsplanen skal være strategisk i den forstand, at den skal være mulighedsskabende for de planer, der kendes i dag samtidig med, at den er robust nok til at kunne tilpasses at nogle planer ikke realiseres og at andre kommer til.
- Nørrekås skal være byens nye rekreative mødested, der tiltrækker både rønneboerne og byens gæster
- planen skal sikre, at adgangen til havet bliver mere synligt og tilgængeligt for byens borgere og besøgende.
- udviklingen af Nørrekås kommer til at ske i tæt dialog med de nuværende brugere.
- velkomstpladsen skal give både besøgende og bornholmere en mere attraktiv ankomst til Bornholm.
- velkomstpladsen skal være en integreret del af parkeringsløsningen for Rønne Bymidte.

Ad. delopgave 4: De vigtigste principper for opgavens løsning er:

- Opgaven skal løses parallelt med udviklingen af løsninger i delopgave 3 og 4 således at de trafikale konsekvenser og muligheder ved forskellige scenarier for udformningen af Byens Hus og Nørrekås / Velkomstpladsen kan drøftes.
- Der skal være fokus på alle trafikformer herunder tillige cyklende og gående og mulighederne for at understøtte mere blød trafik i Rønne.
- Der skal være fokus på, at der ankommer mange brugere til området fra den øvrige del af øen med bil og bus samt at mange gæster til Bornholm tillige ankommer med bil og bus.
- Opgaven skal løses i tæt dialog med vejmyndighedsområdet i Bornholms Regionskommune

### **Proces for opgaven i overordnede træk**

Opgaven forventes tildelt til rådgiver primo november 2020. Derefter deltager rådgiver i en introduktionsworkshop og en studietur, der arrangeres af administrationen. Derefter forestår rådgiver udviklingsprocessen støttet af administrationen. I starten af 2021 fremlægger rådgiverne en række scenarier for både Byens Hus / Torv på Tvær og Nørrekås. Scenarierne vil både være til offentlig og politisk debat. På den baggrund udarbejder rådgiver et arkitektkonkurrenceprogram for Byens Hus / Torv på Tværs, en strategisk helhedsplan for Nørrekås / Velkomstpladsen samt en plan for afvikling af trafik og parkering. Det forventes, at rådgiver afslutter opgaven i maj 2021.

### **Rådgiveres kompetencer**

Det forventes at rådgiverteamet har kompetencer indenfor og erfaring med følgende områder:

- Komplicerede byudviklingsprojekter
- Dialog- og borgerinddragelsesprocesser

- Udvikling af kulturhusbyggerier, herunder driftsmodeller for disse, med flere aktører og institutioner involveret
- Programmer for offentlige byrum
- Strategisk byudvikling og udarbejdelse af helhedsplaner
- Udarbejdelse af arkitektkonkurrenceprogrammer
- Trafikanalyser

### **Udbudsform og vurderingsproces**

Styregruppen har valgt at anvende direkte tildeling til den rådgiver (det team af rådgivere), styregruppen anser for bedst at kunne løse opgaven. Styregruppen har udvalgt 3 rådgivere, der hver især skal levere et skriftligt tilbud. Dette danner basis for en præsentation for styregruppen med efterfølgende drøftelser om opgavens løsning. Opgaven tilbydes den rådgiver, der har det bedst bud vurderet på udviklings- og procesplan (50 %) og referencer og kompetencer (50 %). Bedømmelsen foretages af styregruppen, der har deltagelse af Realdania samt Lokale & Anlægsfonden.

Regionskommunens udbuds- og indkøbsfunktion har vurderet styregruppens udbudsform, og udtaler i den forbindelse, at idet det faste honorar ligger under tærskelværdien for EU-udbud og er uden klar grænseoverskridende interesse, så skal det jf. Udbudslovens Afsnit V sikres, at indkøbet foregår på markedsmæssige vilkår. Styregruppens har foretaget den foreskrevne markedsafdækning, og på grundlag heraf indhentes tre tilbud. Kravet er at man indhenter ét, to eller flere tilbud.

Modtages mere end ét tilbud, skal alle tilbudsgivere underrettes om hvilken beslutning, der er truffet angående tildelingen. Efter anmodning skal ordregiver underrette om begrundelsen for beslutningen, hvilket lettes af styregruppens i udbudsmaterialet indsatte kriterier for tildeling.

Styregruppen skal i forløbet påse, at indkøb efter denne bestemmelse, skal ske i overensstemmelse med de forvaltningsretlige principper om saglighed, økonomisk forsvarlig forvaltning, forbuddet mod varetagelse af uvedkommende hensyn, ligebehandlingsprincippet om proportionalitetsprincippet.

Det er på baggrund af ovenstående udbuds- og indkøbsfunktionens samlede vurdering, at det skitserede udbud overholder gældende lovgivning.

Bilag 2.1 – Kort, oversigt

Bilag 2.2 – Kort, zoom på Byens Hus/ Torv på tværs

Bilag 2.3 - Kort, zoom på Nørrekås, Velkomstplads og strandparkareal

### **Økonomiske konsekvenser**

-

### **Supplerende sagsfremstilling**

-

## **Punkt 7: Arealreservation til Bornholms Vandkulturhus - Nørrekås**

### **Bilag**

Bilag 1.2 - Vision Bornholms Vandkulturhus

Bilag 1.3 - Ansøgning om Reservation af Trekantsgrunden

Bilag 1.4 - Strategisk udviklingsplan for Rønne

Bilag 1.1 - Kort over Nørrekås med arealet markeret

Åbent punkt

## 7 Arealreservation til Bornholms Vandkulturhus - Nørrekås

Behandling	Mødedato	Åbent punkt	Lukket punkt
Natur- og Miljøudvalget	22-09-2020	7	

### Hvem beslutter

Natur- og Miljøudvalget indstiller

Job-, Udviklings- og Fritidsudvalget indstiller

Økonomi-, Erhvervs- og Planudvalget beslutter

### Resumé

Bornholms Regionskommune har modtaget en ansøgning fra bestyrelsen for Rønne Svømmehal om en arealreservation af den såkaldte 'Trekantgrund' på Nørrekås til et kommende Bornholms Vandkulturhus. Ansøgningen baserer sig på et program, der skitserer projektet. For at muliggøre yderligere projektudvikling og fundraising efterspørger bestyrelsen en arealreservation på i første omgang 2 år. Der er i den aktuelle anmodning ikke økonomiske forpligtelser forbundet med reservationen.

### Indstilling og beslutning

Kommunaldirektøren indstiller at:

- Projektprogrammet sendes i høring hos Idrættens Videns- og Kompetenceråd (IVK) med henblik på en udtalelse om projektets potentialer og samspil med øvrige aktiviteter og tiltag på Bornholm.

Natur- og Miljøudvalget den 22. september 2020:

Indstilling anbefales.

### Sagsfremstilling

Bornholms Regionskommune har modtaget en henvendelse fra Rønne Svømmehal, der står bag ideen om udviklingen af et nyt Bornholms Vandkulturhus.

Projektet er tiltænkt en placering på den såkaldte "Trekantgrunden" på Nørrekås, som fremgår af kortet i bilag 1.1.

*Bilag 1.1 - Kort over Nørrekås med arealet markeret*

Der er udarbejdet et ambitiøst projektprogram af KHR Arkitekter, hvor bestyrelsen for Rønne Svømmehals planer er gjort konkrete.

Visionen for Bornholms Vandkulturhus er, at huset skal danne ramme om alle former for vandsport for både almindelige brugere og eliteudøvere og for klassiske svømmehalsaktiviteter kombineret med maritime sportsgrene og aktiviteter.

Det bærende element er, at huset skal være et nyt socialt mødested for alle, der interesserer sig for sundhed og leg omkring vandaktiviteter. Målet er at skabe nye rammer for den "Blå dannelse", som i sig selv vil være et trækplaster for turister og besøgende fra resten af Bornholm.

I materialet er det oplyst, at Bornholms Vandkulturhus skal bygges med fokus på vandidrætten og med gode muligheder for at lege. Svømmehallen skal overordnet indeholde tre afdelinger: en afdeling til elite- og motionssvømning, et vandland og en rehabilitering- og wellnessafdeling.

Bygningens størrelse er i forslaget på 3.500m<sup>2</sup> og derudover vil der være behov for et større areal til parkering og aktiviteter i tilknytning til huset. Idet placeringen af bygningen ikke kendes endnu vil reservationen skulle dække hele Trekantgrunden.

### *Bilag 2.1 – Vision for Bornholms Vandkulturhus*

I programmet angives endvidere en række fordele ved projektet, og dets placering på Trekantgrunden. Det er et stort ønske, at huset placeres nær hav og havn, og at omkringliggende udendørs vandaktiviteter kan inviteres ind i huset. Der vil derfor blive arbejdet med en stærk forbindelse mellem havet og Vandkulturhuset, hvilket vil gøre bygningen unik i en bornholmsk kontekst.

Det beskrives, at med en placering på Nørrekås vil det være oplagt at vandkulturhuset integreres med havnearealerne, og at de foreninger, der allerede i dag har deres gang på havnen, tænkes ind i huset. F.eks. vil Bornholms Vandkulturhus kunne facilitere en udendørs vinterbadeklub med sauna som en naturlig del af husets rehabilitering- og wellnessafdeling.

### **Høring i Idrættens Videns- og Kompetenceråd**

Administrationen anbefaler at projektprogrammet sendes i høring hos Idrættens Videns- og Kompetenceråd (IVK) med henblik på en udtalelse om projektets potentialer og samspil med øvrige aktiviteter og tiltag på Bornholm.

Udtalelsen vil indgå i den videre politiske behandling af om kommunen skal reservere en grund til Vandkulturhuset under de ønskede forudsætninger (se afsnittet om økonomiske konsekvenser).

Idrættens Videns- og Kompetenceråd er et rådgivende organ indenfor idrætsområdet, der ikke har besluttende kompetence, men som fungerer som Job-, Udviklings- og Fritidsudvalgets direkte sparringspartner og kontakt i forhold til idrætslivet.

IVK kan både stille forslag direkte til Job-, Udviklings- og Fritidsudvalget og behandle opgaver/ forslag stillet af udvalget. IVK skal sikre og udvikle samarbejde på tværs af interesserne som et indbyrdes solidarisk udviklingsorgan. Idrættens Videns- og Kompetenceråd har høringsret i alle sager, der berører rådets arbejdsområde.

### **Foreløbig vurdering**

Regionskommunen har gennem flere år prioriteret udviklingen af Rønne, ligesom der i de kommende års budgetter er afsat penge til at virkeliggøre tankerne i den strategiske udviklingsplan for byen. På den baggrund bliver alle projekter vurderet i forhold til den værdi, de kan give til byen i form af bylivsskabende aktiviteter, samt aktiviteter, der er med til at indfri de målsætninger, der er formuleret i den strategiske udviklingsplan for Rønne, herunder mål nr. 2: "Vi skal forbinde by, havn og hav". Ideen om et vandkulturhus fremgår således som en konkret anbefaling i den strategiske udviklingsplan, hvor netop Trekantgrunden udpeges som mulig placering (s. 73)

### *Bilag 3.1 – Den Strategiske udviklingsplan for Rønne*

Det er administrationens foreløbige vurdering, at Bornholms Vandkulturhus vil kunne indfri mange af de ønsker, der er til områdets udvikling. Det gælder både i forhold til de mulige synergieffekter med de omkringliggende vandsportsforeninger og -aktiviteter, men også i forhold til at skabe endnu et rekreativt tilbud, der kan understøtte bevægelserne fra by til

havn. Endelig er det også vurderingen, at Bornholms Vandkulturhus vil kunne være en attraktion for både besøgende bornholmere og turister.

Såfremt regionskommunen støtter realiseringen af projektet gennem en arealreservation, vil dette ifølge Rønne Svømmehals bestyrelse betyde, at den aktuelle fundraising til projektet, hvor der pt. er dialog med både lokale og nationale fonde, understøttes yderligere.

Som nævnt ovenfor er der i øjeblikket igangsat et arbejde med den videre udvikling af Nørrekås, hvor det er planen, at vandkulturhuset indgår i den strategiske helhedsplan for området. Det anbefales derfor umiddelbart, at der ikke fastlægges et bestemt areal, men at hele det areal, der er markeret i bilag 1.1 reserveres til projektet. Dette åbner mulighed for, at projektet på en mere fleksibel måde vil kunne udvikles parallelt med den øvrige udvikling af Nørrekås.

Det bemærkes, at visionen om at etablere en wellnessafdeling kan føre til en konkurrenceforvridende situation, hvis Bornholms Vandkulturhus i fremtiden skal have offentlig driftsstøtte. Dette anmodes bestyrelsen for Rønne Svømmehal om at adressere i den kommende udviklingsproces.

Det anbefales, at arealet på 15.000 m<sup>2</sup> reserveres til projektet i 2 år, således at arealreservationen udløber d. 1. oktober 2022, hvor reservationen tages op til fornyet politisk behandling.

Det skal bemærkes at der for nærværende ikke er foretaget en konkret undersøgelse af eventuelle forureninger af grunden, spildevandsforhold i området etc. Ligeledes er forhold omkring parkering ikke afklaret, men parkering i området omkring Nørrekås indgår som en del af arbejdet med helhedsplanen i Rønne.

### **Økonomiske konsekvenser**

Der ingen økonomiske bindinger forbundet med selve arealreservationen. Det fremgår dog af visionsoplægget (bilag 2.1), at Bornholms Regionskommune forventes at medfinansiere projektet i form af at levere en byggemoden grund, der er rensset i forhold til evt. forurening, samt levere infrastrukturen med parkeringspladser og tilkørselsforhold etc. Selve anlægsinvesteringen forventer Rønne Svømmehal primært at skulle tilvejebringe gennem store fonde og sekundært mindre lokale fonde og private investorer.

### **Supplerende sagsfremstilling**

-

## **Punkt 8: Forslag til Bornholms Kommuneplan 2020**

### **Bilag**

Bilag 1 Retningslinjer og baggrund, KP2020 Forslag

Bilag 2 Rammer, KP2020 Forslag

Bilag 3 Miljørapport, KP2020 Forslag

Bilag 4 Bybeskrivelser, KP2020 Forslag

Bilag 5 Afgørelse om råstofinteresse

Åbent punkt

## 8 Forslag til Bornholms Kommuneplan 2020

01.02.05P16-0168

Behandling	Mødedato	Åbent punkt	Lukket punkt
Natur- og Miljøudvalget	22-09-2020	8	

### Hvem beslutter

Natur- og Miljøudvalget indstiller

Økonomi-, Erhvervs- og Planudvalget indstiller

Kommunalbestyrelsen beslutter

### Resumé

Hermed fremlægges forslag til Bornholms Kommuneplan 2020. Der er udarbejdet miljørapport til forslaget. Kommunalbestyrelsen skal godkende forslaget med tilhørende miljørapport og udsende begge dele i otte ugers offentlig høring.

### Indstilling og beslutning

Kommunaldirektøren indstiller at:

- forslag til Bornholms Kommuneplan 2020, miljørapporten og by-beskrivelserne godkendes og sendes i otte ugers offentlig høring.

Natur- og Miljøudvalget den 22. september 2020:

Indstilling anbefales.

### Sagsfremstilling

#### Forslag til Kommuneplan 2020

Forslag til Bornholms Kommuneplan 2020 er en fuld revision af kommuneplan 2013. Alle dele af kommuneplan 2013 er revideret og opdateret i større eller mindre omfang. De primære, større ændringer er sket i temaerne om:

- Cykelstier og cykelruter: Målsætningen er ændret til at fokusere på cyklen og andre lette køretøjer som transportmiddel i hverdagen, hvor den før fokuserede på cykelturisme. Der er udpeget ønsker for fremtidige cykelstier.
- Landskab: Landskabsinteresserne er nu udpeget i eget tema med to udpegninger, hhv. "større sammenhængende landskaber" og "særligt værdifulde landskaber".
- Skovrejsning: Temaet er revideret for at understøtte Grønt Danmarkskort og grundvandsbeskyttelsen samt for at tage hensyn til landskabsudpegningerne.
- Grønt Danmarkskort: Naturinteresserne er udpeget og samlet i Grønt Danmarkskort. De nye udpegninger har en større præcision end tidligere udpegninger.
- Lokalsamfund og åbent land: Der er indarbejdet strategiske værktøjer i forhold til udviklingen af de mange lokalsamfund
- Boligudlæg: Der er udtaget boligudlæg ved flere byer.
- Erhvervsudlæg: Der er udlagt nye erhvervsområder ved Rønne på Snorrebakken, mens der i andre byer er udtaget erhvervsudlæg.

- Produktionsvirksomheder: Der er lavet en udpegning af de erhvervsområder, som forbeholdes produktions-, transport- og logistikvirksomheder. Til hvert af disse områder er der udpeget en miljøkonsekvenszone, som skal friholdes for fx boliger.
- Kystplanlægning og klimatilpasning: Der er redegjort for de nye krav i lovgivningen og de primære udfordringer, som Bornholm står over for. Der skal ske et større planlægningsarbejde i det kommende år, som vil medføre et kommuneplantillæg til dette tema.
- Arealreservationer til ferie- og fritidsformål i kystnærhedszonen er reduceret på opfordring fra Erhvervsstyrelsen

Læs den digitale version af Bornholms Kommuneplan 2020 på [kommuneplan.bornholm.dk](http://kommuneplan.bornholm.dk)

Forslaget er vedlagt sagen i PDF-format som:

Bilag 1: Forslag til Bornholms Kommuneplan 2020, Baggrund og Retningslinjer

Bilag 2: Forslag til Bornholm Kommuneplan 2020, Rammer for lokalplanlægning

Bilag 3: Miljørapport

Bilag 4: Forslag til Bybeskrivelser

## Bybeskrivelser

Bybeskrivelserne var en del af Kommuneplan 2013. I forslag til Kommuneplan 2020 er bybeskrivelserne trukket ud i en separat plan. Kommunalbestyrelsen skal godkende bybeskrivelserne sammen med Kommuneplan 2020 som et strategisk værktøj, som dels beskriver de enkelte lokalsamfunds kvaliteter og dels kan bruges som løftestang, når et lokalsamfund skal udvikles og der skal rejses finansiering til projekter. Bybeskrivelserne vil kunne opdateres uden et kommuneplantillæg, hvilket betyder, at når der eksempelvis vedtages en ny helhedsplan eller et byfornyelsesprogram for en by eller et lokalsamfund, så kan bybeskrivelsen opdateres med det vedtagne. Bybeskrivelserne er, med andre ord, tænkt som et mere dynamisk værktøj for udvikling af byer og lokalsamfund og skal fungere som en del af den strategiske planlægning herfor. [Bybeskrivelserne kan læses her.](#)

## Råstofplanen

I forbindelse med forslag til Kommuneplan 2020, ser Bornholms Regionskommune et behov for at sikre erhvervslivet gode udviklingsmuligheder ved at justere kommuneplanens udpegninger af erhvervsområder, herunder ved at udpege fem nye erhvervsområder ved Snorrebakken i Rønne.

I Råstofplan 2016 er der på nuværende tidspunkt udpeget råstofinteresseområde for kaolin på væsentlige dele af det areal, der ønskes udpeget til erhvervsområder.

Kommuneplanen må ikke stride imod råstofplanen. I råstofplanlægningen skal der på den ene side tages hensyn til råstofressourcernes kvalitet og omfang samt sikring af fremtidig udnyttelse og på den anden side tages hensyn til en række miljøhensyn, herunder hensigtsmæssig byudvikling og vandforsyningsinteresser, jf. råstofloven § 3.

Ifølge råstofvejledningen er det i råstofinteresseområder muligt at fravige forbuddet om modstrid mellem kommuneplan og råstofplan, hvis der kan opnås enighed herom mellem regionsrådet og de implicerede parter efter en afvejning mellem råstofinteressen og den ønskede arealanvendelse.

Muligheden understøttes også af to retningslinjer i Råstofplan 2016. Det drejer sig om følgende:

- Retningslinjer – Ressourcebeskyttelse og -benyttelse – Ressourcebeskyttelse
- Retningslinjer – Ressourcebeskyttelse og -benyttelse – Råstofinteresseområder

I begge retningslinjer står, at det er muligt at frigive råstofinteresseområder til andre formål, hvis det er dokumenteret, at der ikke er en væsentlig råstofressource eller hvis regionskommunen vurderer, at der er væsentlige samfundsmæssige interesser, som skal tilgodeses.

Råstofmyndigheden har den 10. september 2020 truffet afgørelse om at reducere råstofinteresseområdet for kaolin ved Snorrebakken.

Afgørelsen er vedlagt sagen som bilag 5.

### **Miljørapport**

Der er udarbejdet miljørapport for Kommuneplan 2020 efter lov om miljøvurdering af planer og programmer.

Miljørapporten er afgrænset til at omhandle miljøfaktorerne:

- > Friluftsliv og rekreative interesser
- > Biologisk mangfoldighed
- > Landskab
- > Grundvand
- > Råstoffer

Miljørapporten konkluderer overordnet, at Kommuneplan 2020 vil få en væsentlig positiv påvirkning på de nævnte miljøfaktorer.

[Læs miljørapporten her](#)

### **Andre dokumenter**

Der er udarbejdet en landskabsanalyse, som dels har dannet grundlag for de nye udpegninger af hhv. Større sammenhængende landskaber og Særligt værdifulde landskaber og dels kan bruges i sagsbehandlingen, som grundlag for en konkret vurdering i den enkelte sag.

Landskabsanalysen består af beskrivelser af landskabskarakteren på hele Bornholm samt beskrivelser for de arealer, som foreslås udpeget i forslag til Kommuneplan 2020. [Læs landskabsanalysen her](#)

Beskrivelser af kulturmiljøer – en del af de dokumenter, som danner grundlag for udpegningen af eksempelvis industriminder, er blevet digitaliseret, så de er lettere at tilgå for alle. Se [sektorplanen om kulturmiljøer her](#)

Der linkes fra kommuneplanen til sektorplanerne, hvor det findes relevant.

### **Økonomiske konsekvenser**

-

### **Supplerende sagsfremstilling**

-

## **Punkt 9: Udkast til ny politik for kultur, idræt og fritid**

### **Bilag**

Udkast til ny politik for kultur, idræt og fritid

Åbent punkt

## 9 Udkast til ny politik for kultur, idræt og fritid

00.01.00P22-0083

<b>Behandling</b>	<b>Mødedato</b>	<b>Åbent punkt</b>	<b>Lukket punkt</b>
Natur- og Miljøudvalget	22-09-2020	9	

### Hvem beslutter

Social- og Sundhedsudvalget beslutter  
Natur- og Miljøudvalget beslutter  
Børne- og Skoleudvalget beslutter  
Job-, Udviklings- og Fritidsudvalget beslutter

### Resumé

Job-, Udviklings- og Fritidsudvalget har igangsat en proces, der skal føre til en ny politik for kultur- og fritidsområdet. Administrationen har nu udarbejdet et udkast til en politik, som er formuleret på baggrund af bidrag fra flere centre i BRK og eksterne kultur- og idrætsaktører. Da udkastet berører flere politikområder, fremsendes det til drøftelse og kommentering i alle stående politiske fagudvalg. Dertil lægges en revideret tidsplan for udarbejdelsen af en ny politik til godkendelse i Job-, Udviklings- og Fritidsudvalget.

### Indstilling og beslutning

Koncerndirektøren indstiller at:

- Job-, Udviklings- og Fritidsudvalget godkender revideret tidsplan for udarbejdelse af ny politik for kultur, idræt og fritid.
- Udvalgene drøfter udkast ny politik for kultur, idræt og fritid og giver tilbagemelding.

Social- og sundhedsudvalget, den 21. september 2020:

Social- og Sundhedsudvalget har enkelte bemærkninger til udkast til ny politik for kultur, idræt og fritid:

- Udvalget anbefaler at udkast til politik sendes til høring i Handicaprådet.
- Udvalget vurderer at det er vigtigt at politikken omfatter psykisk sårbare og mennesker med handicap.
- Udvalget anbefaler at foreningsniveauet inddrages både på udkast-niveau og før politikken endeligt godkendes

Natur- og Miljøudvalget den 22. september 2020:

- Godkendt.
- Natur- og Miljøudvalget tilslutter sig Social- og sundhedsudvalget resolution og fremhæver naturaktiviteter og naturoplevelser som et led i politikken.

### Sagsfremstilling

I starten af 2020 godkendte Job-, Udviklings- og Fritidsudvalget en procesplan for udarbejdelse af en ny politik, der skulle sætte retningen for udviklingen af både kultur-, idræts- og fritidsområdet.

I løbet af foråret og sommeren har administrationen gennemført en inddragelsesproces, hvor

et bredt felt af kommunale fagpersoner og eksterne kultur- og idrætsaktører har givet faglige inputs til den nye politik og strategiske indsatser med udgangspunkt i fem fokusområder, som udvalget godkendte i marts.

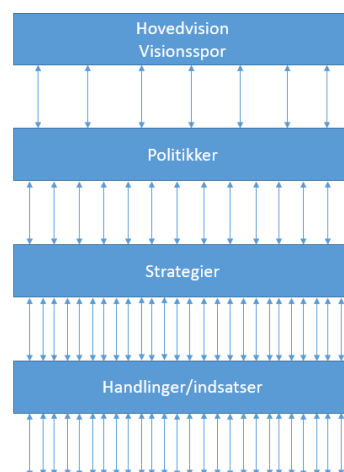
Som følge af Covid19-nedlukningen er interessenterne blev inddraget ved hjælp af skype og mail. Der er blevet afholdt en lang række interviews med repræsentanter fra kommunens fagcentre, kommunale og selvejende kultur- og idrætsinstitutioner samt DGI og DBU. Kommunens fire fagråd og udvalg på kultur-, idræts- og fritidsområdet har desuden haft mulighed for at give deres bidrag på mail.

På baggrund af ovenstående proces har administrationen nu udarbejdet et udkast til en ny politik. Udkastet er bilagt og sendes til drøftelse og kommentering i alle stående politiske fagudvalg.

### **Udkast til ny politik for kultur, idræt og fritid**

Politikken har titlen "Vores Ø – En politik for kultur, idræt og fritid på Bornholm". Den tager udgangspunkt i, at kultur, idræt og fritid har en stor værdi i sig selv, men samtidig spiller en betydningsfuld rolle inden for flere dele af samfundslivet. Politikken er således kendetegnet ved, at den forgrener sig til andre politik- og fagområder herunder børne- og ungeområdet, handicapområdet, natur og friluftsliv, by- og områdefornyelse, havne mv.

Der arbejdes i øjeblikket på at skabe en visualisering af sammenhængen mellem kultur-, idræts- og fritidspolitikken og kommunens øvrige politikker, som skal indgå i den nye politik.



### Politikkens niveauer

Politikken beskriver både de langsigtede politiske mål for fritids- og kulturområdet, dvs. *hvad* BRK gerne vil nå på området (politik), og de strategiske planer for, *hvordan* BRK i praksis vil nå politikens mål. (strategi) Det betyder, at oplægget i princippet kombinerer to styringsdokumenter. Jf. model over sammenhæng mellem styringsdokumenter og niveauer.

Politikkens omdrejningspunkt er fire af de fem politisk, godkendte fokusområder: Livskvalitet, Dannelse og fællesskab, Samskabelse og Faciliteter og mødesteder.

Som et resultat af interessentinddragelsen er det femte fokusområde om udvikling med afsæt i bornholmske kvaliteter og potentialer udgået som selvstændigt afsnit og indgår i stedet som et gennemgående princip for hele politikken.

For hvert af de fire fokusområder er der formuleret en hovedambition, der beskriver det overordnede ønske med det respektive fokusområde (politikniveau). Under hver hovedambition er der formuleret en række ambitioner, der udgør de strategiske planer for, hvordan hovedambitionen kan realiseres (strateginiveau).

For at illustrere "den røde tråd" fra de politiske mål og de konkrete handlinger gives der for hver ambition eksempler på igangværende initiativer og forslag til nye. (handlingsniveau) Disse eksempler har til formål at inspirere til formuleringen af handleplaner, der efter politikens vedtagelse skal udarbejdes og realiseres i samarbejde med kommunens fagcentre, selvejende og kommunale kultur- og idrætsinstitutioner, lokale brugerråd, folkeoplysende foreninger, kultur - og idrætsforeninger m.fl.

### Politikken og budgetmål

Når politikken er vedtaget, er det hensigten, at den bliver koblet med mål- og budgetprocessen. Det er således tanken, at ambitionerne (strateginiveau) skal udgøre de fireårige langsigtede budgetmål for kultur- og fritidsområdet, mens de etårige budgetmål skal afspejle de konkrete handlinger, der skal virkeliggøre politikken. (handlingsniveau)

Det er hensigten, at den nye politik skal erstatte gældende idrætspolitik (2013), kulturpolitik (2015) og bibliotekspolitik (2017).

### **Tidsplan**

Ifølge den oprindelige tidsplan skulle den nye politik være endelig godkendt i november 2020. Men særlig på grund af Covid-19 nedlukningen har det været nødvendigt at justere tidsplanen.

Den reviderede tidsplan lægger op til, at udkast til ny politik drøftes i de politiske fagudvalg i september, hvorefter udkastet revideres på baggrund af udvalgenes tilbagemeldinger. I november sendes et revideret udkast til politisk behandling med anbefaling til kommunalbestyrelsen om, at udkastet sendes i offentlig høring samt i høring i de kulturelle råd, Idrættens Videns- og Kompetenceråd og Folkeoplysningsudvalget. Politikken forventes godkendt i februar/marts 2021.

### **Revideret tidsplan**

<b>Juni-august</b>	<ul style="list-style-type: none"><li>• Dialogmøder og opkvalificering af inputs fra interne og eksterne samarbejdspartnere</li><li>• Udarbejdelse af udkast til ny politik</li></ul>
<b>September</b>	<ul style="list-style-type: none"><li>• Godkendelse af revideret tidsplan og 1. behandling af udkast samt input fra BSU, SSU, NMU og JUFU</li></ul>
<b>Oktober</b>	<ul style="list-style-type: none"><li>• Udkast til ny politik behandles i chefgruppen</li></ul>
<b>November</b>	<ul style="list-style-type: none"><li>• 2. behandling af ny politik i JUFU, ØEPU samt KB</li><li>• KB sender politik i offentlig høring inkl. i områdets fagråd med høringsfrist d. 18. december 2020</li></ul>
<b>December</b>	<ul style="list-style-type: none"><li>• Ny fritidspolitik i offentlig høring med høringsfrist d. 18. december 2020</li></ul>
<b>Februar/Marts 2021</b>	<ul style="list-style-type: none"><li>• Behandling af hørings svar og endelig godkendelse af ny fritidspolitik i JUFU, ØPEU og KB</li></ul>
<b>Juni 2021</b>	<ul style="list-style-type: none"><li>• Justering af JUFU's langsigtede budgetmål</li></ul>

I den efterfølgende periode revideres Job-, Udviklings- og Fritidsudvalgets budgetmål, så der skabes sammenhæng mellem dem og politikken.

## **Økonomiske konsekvenser**

Ingen.

## **Supplerende sagsfremstilling**

## **Punkt 10: Orientering om offentlig annoncering af ledige lejemål på de kommunale havne**

Åbent punkt

## **10 Orientering om offentlig annoncering af ledige lejemål på de kommunale havne**

08.00.00Ø54-0083

<b>Behandling</b>	<b>Mødedato</b>	<b>Åbent punkt</b>	<b>Lukket punkt</b>
Natur- og Miljøudvalget	22-09-2020	10	

### **Hvem beslutter**

Natur- og Miljøudvalget beslutter

### **Resumé**

Dette dagsordenpunkt vedrører en orientering om offentlig annoncering af ledige lejemål på de kommunale havne.

### **Indstilling og beslutning**

Koncerndirektøren indstiller at:

- orienteringen tages til efterretning

Natur- og Miljøudvalget den 22. september 2020:

Taget til efterretning. Udvalget ønsker en årlig orientering om udlejningen.

### **Sagsfremstilling**

Natur- og Miljøudvalget vedtog på møde den 7. april 2020 nye retningslinjer for de kommunale havne, herunder prioritering af den fremtidige anvendelse af de kommunale bygninger på hver enkelt havn. Med udgangspunkt i retningslinjerne iværksættes der nu offentlig annoncering af ledige lejemål på havnearealerne.

Da der er tale om meget forskelligartede lejemål, både hvad angår størrelse, stand og anvendelsesmuligheder, vil der blive udarbejdet individuelle tildelingskriterier for hver enkelt lejemål, f.eks. kriterier for takstniveau, vedligeholdelsesansvar og kontraktens løbelængde. Det overordnede fokus for tildelingen af lejekontrakter vil dog være den politiske prioritering af bygningsanvendelsen på den pågældende havn. Ifølge kompetencefordelingen har administrationen kompetencen til at indgå lejemål på havnene, og tildelingen af lejekontrakter vil blive baseret på en administrativ vurdering af de indkomne bud.

Parallelt med annonceringen og indgåelse af kontrakter på ledige lejemål vil der blive foretaget en gennemgang af det eksisterende aftalegrundlag for de kommunale bygninger på havnene. Der har på havneområdet tidligere været en praksis for at indgå mundtlige aftaler med enkeltpersoner, foreninger og erhvervsdrivende om anvendelse af kommunens lokaler. Der er behov for at gennemgå og skriftliggøre dette aftalegrundlag og sikre sig, at de indgåede aftaler er i overensstemmelse med gældende regler og prioriteringer for havnen.

Målet er at kunne annoncere 2-3 ledige lokaler i løbet af 2020. I takt med afklaring af aftalegrundlaget vil den resterende ledige bygningsmasse blive annonceret i løbet af 2021.

## **Økonomiske konsekvenser**

Ingen

## **Supplerende sagsfremstilling**

-

## **Punkt 11: Samarbejde med kajakklubberne om flere kystnære shelters**

Åbent punkt

## **11 Samarbejde med kajakklubberne om flere kystnære shelters**

04.00.00A00-0004

<b>Behandling</b>	<b>Mødedato</b>	<b>Åbent punkt</b>	<b>Lukket punkt</b>
Natur- og Miljøudvalget	22-09-2020	11	

### **Hvem beslutter**

Natur- og Miljøudvalget beslutter

### **Resumé**

De bornholmske kajakklubber tog i 2016 kontrakt til Center for Natur, Miljø og Fritid om et samarbejde vedrørende etablering af kystnære shelters. Samarbejdet førte i 2019 til indvielse af 7 kystnære shelters på 5 lokationer, hvor man kan gå i land fra kajak.

Alle shelters er af beskeden størrelse og finansieringen af projektet blev primært dækket af fonde. Natur, Miljø og Fritid bidrog med samarbejde omkring placering og udformning, kontakt til lodsejere, myndighedsarbejde og opsætning af shelterne. Natur, Miljø og Fritid har efterfølgende stået for information og vedligehold.

Kajakklubberne har henvendt sig igen som en opfølgning på dette projekt med et ønske om etablering af nogle supplerende shelterpladser. Især på kysten fra Gudhjem til Boderne, hvor der i dag kun findes et kystnær shelter i Snogebæk.

Beslutningskompetencen til at gennemføre projektet ligger hos Center for Natur, Miljø og Fritid, men der ønskes i nærværende sag en politisk tilkendegivelse om interessen for at etablere flere kystnære shelters.

### **Indstilling og beslutning**

Koncerndirektøren indstiller at:

- Natur- og Miljøudvalget tilkendegiver om det ønskes at Bornholms Regionskommune, Natur og Miljø, sammen med kajakklubberne afsøger mulighederne og om muligt etablerer 3-4 nye shelterpladser.

Natur- og miljøudvalget den 22. september 2020:

Natur- og Miljøudvalget støtter, at Center for Natur, Miljø og Fritid indgår i et samarbejde med kajakklubberne for at afsøge mulige placeringer. Placeringsmuligheder og økonomi fremlægges efterfølgende for udvalget.

### **Sagsfremstilling**

På Bornholm, som i det øvrige land, ses en stigende efterspørgsel på oplevelser i det fri. Tendensen har været stærkt stigende de seneste år; især i denne sommer har vi set at de primitive overnatningspladser og shelters er blevet brugt flittigt og i højsæsonen måtte mange desværre gå forgæves.

For at imødekomme dette og de strategier og politikker, der i øvrigt er på outdoor- og friluftsområdet, har Bornholms Regionskommune og Naturstyrelsen gennem de senere år etableret flere shelters og primitive overnatningspladser rundt omkring i de bornholmske landskaber. Foruden at være overnatningspladser i det fri fungerer shelterpladserne også som

generelle støttepunkter i naturen. Man behøver ikke kun sove der, også lystfiskere, børnefamilier og alle andre kan mødes og holde en lille pause, spise deres madpakker eller riste en pølse.

Senest har Naturstyrelsen fået bevilget penge til udbygning af eksisterende og etablering af nye shelterpladser bl.a. ved Ravnedal og Udkæret (se oversigt nedenfor).

Bornholms Regionskommune – Natur, Miljø og Fritid er i foråret 2020 blevet kontaktet af de bornholmske kajakklubber, der de seneste år har gjort en stor indsats og lagt meget frivilligt arbejde i at få etableret flere shelters langs Bornholms kyster. Disse små shelters er til glæde for kajakroerne men kan bruges af alle der færdes langs kysterne og ønsker at overnatte primitivt i naturen.

Kajakklubberne ønsker at etablere supplerende kajakshelters og har derfor researchet og gennemgået kysterne for at se på egnede placeringer.

Kajakshelterne foreslås etableret på samme præmisser som de eksisterende.

- de opsættes på kommunalt areal eller efter aftale med privat eller statslig lodsejer
- de opsættes hvor de ikke virker skæmmende i forhold til kystnaturen
- kajakklubberne står for finansiering og ansøgninger til fonde o. lign.
- Bornholms Regionskommune hjælper med planlægning og myndighedsbehandling
- Bornholms Regionskommune sørger for opsætning, fremtidigt vedligehold og information.
- Shelterne kan bruges af alle.
- 

#### *Anlæg og drift*

De 7 kajakshelters, der blev opstillet sidst, kostede i alt 233.000 kr. Heraf har Natur, Miljø og Fritid haft en udgift på 42.000 kr. til opstilling af shelterne og byggesagsgebyrer.

Natur, Miljø og Fritid vurderer at det vil blive nemmere og billigere at få etableret de supplerende shelters da udformningen er "typegodkendt" både i forhold til byggetilladelse og dispensationer fra strandbeskyttelseslinje mm.

Ejendomme og Drift sørger for tømning af skraldespande og leverer brænde til alle kommunens shelterpladser og skovhuse. I 2019 var den samlede udgift 63.200 kr.

Natur, Miljø og Fritid har ikke haft driftsudgifter på shelterne i 2019. Fremover vil udgifter til driften af alle Bornholms Regionskommunes sheltere blive fordelt forholdsmæssig mellem Ejendomme og Drift og Natur, Miljø og Fritid

Natur, Miljø og Fritids gennemsnitlig udgift de sidste tre år på ca. 1 mill. kr. til vedligehold af publikumsfaciliteter i form af stier, information, skilte, fugletårne og øvrige seværdigheder som er finansieret med naturforvaltningsmidler. Det forudsættes, at shelterne etableres på privat areal, og vil blive finansieret fra samme pulje.

Miljøpedellerne hjælper med at holde pladserne rene.

#### **Økonomiske konsekvenser**

Udgifter til opstilling kan rummes indenfor eksisterende budget til naturforvaltning.

Udgifter til vedligehold er ikke kendt, da der endnu ikke har været nogen for de allerede etablerede shelters. På grund af shelternes ringe størrelse vurderes disse at være tilsvarende små og mulige at rummes ved prioritering indenfor eksisterende budget indenfor naturforvaltning.

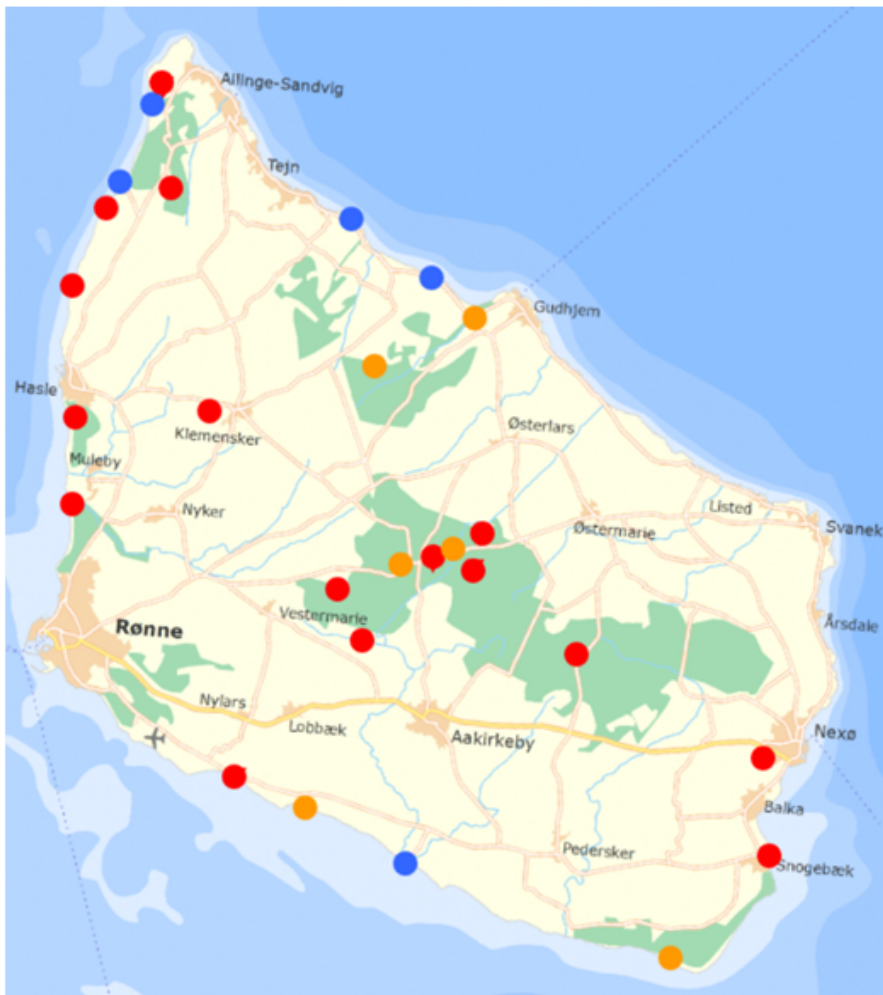
## Supplerende sagsfremstilling



Shelter ved Hammerhavn



Nye shelters ved Boderne



Oversigtskort. Shelters og primitive overnatningspladser. Både BRKs og Naturstyrelsens.

Røde – shelterpladser

Orange – primitive teltpladser

Blå – nyeste kajakselterpladser

## **Punkt 12: Fredede dyrearter i Rønne Syd – status og finansiering**

### **Bilag**

Notat vedr. planlægning og Bilag IV-arter Rønne Syd

Åbent punkt

## 12 Fredede dyrearter i Rønne Syd – status og finansiering

01.02.05P16-0202

Behandling	Mødedato	Åbent punkt	Lukket punkt
Natur- og Miljøudvalget	22-09-2020	12	

### Hvem beslutter

Natur- og Miljøudvalget indstiller

Økonomi-, Erhvervs- og Planudvalget indstiller

Kommunalbestyrelsen beslutter

### Resumé

På baggrund af hørings svar ifm. indkaldelse af idéer og forslag har Bornholms Regionskommune gennemført en screening for forekomst af fredede dyrearter i byudviklingsområdet Rønne Syd, etape 3 og kan konstatere at der findes fredede markfirben i området. Den videre udviklingsproces forudsætter en optælling af bestanden, samt ekspertrådgivning omkring afværgeforanstaltninger. Med henblik på fremdrift er undersøgelsen igangsat.

### Indstilling og beslutning

Kommunaldirektøren indstiller at:

- orienteringen tages til efterretning.

Natur- og Miljøudvalget den 22. september 2020:

Taget til efterretning. Natur- og Miljøudvalget anbefaler, at Kommunalbestyrelsen etablerer en pulje til indkøb af konsulent ydelser ifm. ejendomssalg. Else Merete Knoop og Kim Jacobsen følger indstillingen.

### Sagsfremstilling

#### Forudgående proces

Den 20. maj 2020 besluttede Økonomi-, Erhvervs- og Planudvalget at indkalde idéer og forslag forud for kommuneplantillæg- og lokalplanproces for udviklingen af et nyt boligområde i Rønne Syd (etape 3). Ved høringsfristens udløb d. 8. juni 2020, var der indkommet flere hørings svar, der gjorde opmærksom på forekomsten af det fredede markfirben i området. Dette forhold besluttede Bornholms Regionskommune at undersøge yderligere, hvilket blev gjort i form af to besigtigelser af området i hhv. juli og august, hvor forekomsten blev verificeret.

Markfirbenet er beskyttet af dansk totalfredning og beskyttet af EUs habitatdirektivs bilag IV, hvilket betyder, at markfirbenet ikke må fanges eller ihjelslås. Desuden må ødelæggelse eller beskadigelse af dets yngle- og rasteområder ikke finde sted. Endvidere må det ikke forsætligt forstyrres med skadelig virkning for arten eller bestanden.

#### Status

For at kunne planlægge for byudvikling i området, er Bornholms Regionskommune bundet af en række forpligtigelser i forhold til dansk og international naturfredningslovgivning. I den forbindelse er det nødvendigt at foretage yderligere undersøgelser til belysning af bestanden størrelse og udbredelse i området – dvs. planområdet og i en vis grad også tilgrænsende arealer, hvor markfirben også er registreret. Derudover har administrationen behov for anbefalinger i forhold til, hvilke foranstaltninger der skal tages i forhold til et fremtidigt kommuneplantillæg, samt hvordan der i kommende lokalplaner kan indarbejde hensyn til markfirbenenes yngle- og rasteområder, samt eventuelle afværgeforanstaltninger, så den økologiske funktionalitet for arten i området kan opretholdes.

For at sikre at disse foranstaltninger lever op til lovgivningskravene, således at planlægningen af området reelt kan gennemføres, er det nødvendigt at indkøbe ekspertise på fagområdet i form af ekstern konsulentbistand på disse opgaver. Administrationen har, bl.a. på baggrund af anbefalinger fra andre kommuner, hyret firmaet Amphi Konsult, som er en dansk rådgivningsvirksomhed med ekspertise inden for naturpleje, naturovervågning og gennemførelse af nationale og internationale naturprojekter, herunder også ekspertise inden for markfirben.

Opgaven blev igangsat primo september, fordi optællingen skal gennemføres inden markfirbenet går i hi i vintermånederne. En estimering af bestanden skal derfor foretages senest i september. Hvis undersøgelserne ikke foretages på nuværende tidspunkt, forsinkes udviklingen af området derfor med minimum 6 måneder, idet salg af arealer ikke kan igangsættes før bestanden er blevet estimeret og relevante hensyn og afværgeforanstaltninger er skitseret. En forsinkelse på 6 mdr. risikerer at kunne have negative konsekvenser for salget af arealet, som pt er begunstiget af en lav rente, og vil forsinke arbejdet med at indfri målene i boligpolitikken og -strategien. Der foretages efterfølgende endnu en optælling i april/maj, med henblik på at kvalificere grundlaget yderligere.

### **Økonomiske konsekvenser**

Udgiften til ekstern konsulentbistand på 50.000 kr. afholdes af konsulentkontoen under bevilling 62 Administration og it.

Der henledes generelt opmærksomheden på et stigende behov for at tilkøbe ekstern rådgivning af forskellig karakter i stadig flere salgssager. Der er bl.a. som i nærværende sag behov for midler til at kunne klargøre en ejendom til salg og opbygge nok viden om ejendommen til at kunne undgå salg på fejlslagne præmisser. Det er ikke en langtidsholdbar løsning at finansiere denne type af udgifter via eksisterende driftsbevillinger, idet andre formål såsom juridisk bistand til retssager da vil risikere at mangle finansiering. En pulje til indkøb af konsulenttydelser i forbindelse med ejendomssalg kunne finansieres af en andel af provenuet fra grundsalg. Puljen kunne have et årligt maksimalt budget på 500.000 kr.

### **Supplerende sagsfremstilling**

-

## **Punkt 13: Rengøring af gymnastiksal på skolen i Østerlars**

Åbent punkt

## 13 Rengøring af gymnastiksal på skolen i Østerlars

82.08.00G01-0010

Behandling	Mødedato	Åbent punkt	Lukket punkt
Natur- og Miljøudvalget	22-09-2020	13	

### Hvem beslutter

Natur- og Miljøudvalget indstiller

Økonomi-, Erhvervs- og Planudvalget indstiller

Kommunalbestyrelsen beslutter

### Resumé

Der har gennem længere tid været dialog med Multihuset i Østerlars om overtagelse af rengøringsopgaven.

Det har efterfølgende vist sig, at salen er mulig at booke i Conventus, og det derfor ikke er muligt at pålægge Multihuset rengøringsopgaven.

### Indstilling og beslutning

Koncerndirektøren indstiller at:

- Rengøringservice genoptager rengøringsopgaven på niveau med den tidligere rengøring.

Natur- og Miljøudvalget den 22. september 2020:

Indstillingen anbefales.

### Sagsfremstilling

I forbindelse med vedtagelsen af budget 2020 blev det politisk besluttet, at Multihuset i Østerlars skulle overtage rengøringen af gymnastiksal med tilhørende badefaciliteter. Det har efterfølgende vist sig, at når gymnastiksalen kan bookes via Conventus, og dermed stilles til rådighed for andre brugere, kan kommunen ikke pålægge Multihuset at rengøre gymnastiksal/omklædningsrum, når disse ikke indgår i Multihusets brugsaftale.

I henhold til Folkeoplysningsloven kap. 6 skal folkeoplysende foreninger have stillet ledige kommunale lokaler vederlagsfrit til rådighed med el, varme, rengøring og fornødent udstyr. Det kan f.eks. være idrætsforeninger, politiske foreninger, religiøse foreninger eller aftenskoler. Øvrige brugere kan opkræves leje. Det vil sige, at Multihuset, som ikke er en folkeoplysende forening, kan opkræves leje for benyttelse af gymnastiksalen. Østerlars Sport er en folkeoplysende forening og skal derfor have anvist gymnastiksalen vederlagsfrit.

Da festsal og gymnastiksal på Hans Rømerskolen er lukket på grund af ombygning, gymnastiksalen på Aavangsskolen er inddraget til mødelokale på grund af coronapandemien og gymnastiksalen på Snorrebakken pt. er lukket, har det været nødvendigt at omplacere folkeoplysende foreninger til blandt andet gymnastiksalen på skolen i Østerlars.

Der er derfor stadig behov for rengøring af gymnastiksal med tilhørende toiletfaciliteter, medens badefaciliteterne er midlertidig lukket for at imødekomme Sundhedsstyrelsen retningslinjer om forebyggelse af smittespredning.

Det kan oplyses, at der i to tilfældige uger (39 og 52) er 9 aktiviteter i begge uger, svarende til 20,5 timer om ugen i gennemsnit.

Center for Ejendomme og Drift og Center for Natur, Miljø og Fritid har derfor udarbejdet tre scenarier for at imødekomme den manglende rengøring.

#### **Scenarie a.**

Bornholms Regionskommune genoptager rengøringsopgaven på niveau som tidligere.

#### **Scenarie b.**

Bornholms Regionskommune varetager rengøringsopgaven i indeværende sæson frem til udgangen af juni 2021, hvorefter der lukkes for muligheden for at booke i Conventus. Brugere af gymnastiksalen henvises herefter så vidt muligt til andre kommunale lokationer. Med denne løsning vil der dog kunne opstå udfordringer i forhold til den samlede kapacitet af gymnastiksale.

#### **Scenarie c.**

Bornholms Regionskommune varetager rengøringsopgaven i indeværende sæson frem til udgangen af juni 2021. Der indgås i perioden en dialog med Multihuset om overtagelse af råderetten til gymnastiksal med tilhørende badefaciliteter, hvorefter lokalerne bliver en del af brugsaftalen. Kan der ikke indgås en aftale om overtagelse af gymnastiksalen fra den 1. juli 2021, lukkes der for anvendelse af gymnastiksalen med udgangen af juni 2021, og de nuværende brugere henvises så vidt muligt til øvrige kommunale lokationer.

### **Økonomiske konsekvenser**

Scenarie a.

Udgiften forventes at udgør 5.000 kr. i 2020 og 22.000 kr. i årene frem, som foreslås finansieret af Center og Ejendomme og Drift bevilling 55 Ejendomme og service, vedligeholdelsespuljen vedrørende andre faste ejendomme.

Scenarie b.

Udgiften forventes at udgør 5.000 kr. i resten af 2020 og 10.000 kr. i perioden 1/1 – 30/6 2021, som foreslås finansieres af Center for Ejendomme og Drift bevilling 55 Ejendomme og service, vedligeholdelsespuljen vedrørende andre faste ejendomme.

Scenarie c.

Udgiften forventes at udgør 5.000 kr. i 2020 og 10.000 kr. i perioden 1/1 – 30/6 2021, som foreslås finansieres af Center for Ejendomme og Drift bevilling 55 Ejendomme og service, vedligeholdelsespuljen vedrørende andre faste ejendomme.

Hvis der opnås en aftale med Multihuset, afholdes rengøringsudgiften fra 1. juli 2021 efterfølgende indenfor den allerede afgivende driftsbevilling til Multihuset.

Hvis der ikke opnås en aftale med Multihuset, lukkes der for anvendelse af gymnastiksalen, og de nuværende brugere henvises så vidt muligt til øvrige kommunale lokationer.

### **Supplerende sagsfremstilling**

-

## **Punkt 14: Tiltag i Bornholms Regionskommune i tilfælde af et øget COVID-19 smittetryk**

Åbent punkt

## **14 Tiltag i Bornholms Regionskommune i tilfælde af et øget COVID-19 smittetryk**

29.08.00G00-0001

<b>Behandling</b>	<b>Mødedato</b>	<b>Åbent punkt</b>	<b>Lukket punkt</b>
Natur- og Miljøudvalget	22-09-2020	14	

### **Hvem beslutter**

Social- og Sundhedsudvalget orienteres

Børne- og Skoleudvalget orienteres

Natur- og Miljøudvalget orienteres

Job-, Udvikling- og Fritidsudvalget orienteres

Økonomi-, Erhvervs og Planudvalget orienteres

Kommunalbestyrelsen beslutter

### **Resumé**

Der gives en orientering om tiltag i Bornholms Regionskommune i tilfælde af et øget Covid-19 smittetryk.

### **Indstilling og beslutning**

Servicedirektøren indstiller at:

- Orienteringen tages til efterretning

Social- og Sundhedsudvalget, den 21. september 2020:

Taget til efterretning, idet udvalget ønsker en nærmere orientering om konsekvenserne af nedprioriteringerne, dette senest på det kommende udvalgsmøde

Natur- og Miljøudvalget den 22. september 2020:

Taget til efterretning.

### **Sagsfremstilling**

*I takt med en kontrolleret genåbning af samfundet, og dermed også af kommunens tilbud til borgerne, øges risikoen for smittespredning. Der skal derfor være ekstra fokus på at beskytte borgerne med øget risiko for et alvorligt forløb ved COVID-19, herunder borgere på plejecentre og bosteder m.v.*

*Sundhedsstyrelsen har udgivet en vejledning om forebyggelse af smitte med ny coronavirus på plejecentre, bosteder og andre institutioner. Ligesom der er lavet retningslinjer for test af personalet og etablering af isolationsfaciliteter i tilfælde af COVID-19 smitte. Kommunen følger også retningslinjerne om smitteforebyggelse ved besøg på plejehjem og plejeboliger, aflastningspladser, sygehuse, klinikker m.v. fra Sundhedsstyrelsen.*

*Sundhedsstyrelsens vejledning om forebyggelse af smitte med ny coronavirus har til formål at understøtte kommunerne og de private aktører i arbejdet med at forebygge smittespredning af ny coronavirus og håndtere udbrud af COVID-19.*

Krisestaben i Bornholms Regionskommune indførte i de første dage af COVID-19 nedlukningen (13. marts 2020) et nødberedskab for at minimere smittespredningen af COVID-19. Nødberedskabet medførte bl.a. ændringer i serviceniveauet for borgere, som modtog sundhedslovs- og servicelovsydelser fra den kommunale hjemmepleje og fra sygeplejen. Bekendtgørelsen, som muliggjorde nødberedskabet, er ophævet pr. 1. juli 2020, og det vil derfor ikke være muligt, hvis der opstår udbrud af COVID-19 i Bornholmske tilbud eller i hjemmeplejen, at begrænse serviceniveauet igen, som i nødberedskabsperioden, medmindre der igen blev givet hjemmel hertil.

### **Besøgsrestriktioner**

Der er ingen besøgsrestriktioner i øjeblikke på plejehjem, i plejeboliger eller på aflastningspladser. Styrelsen for Patientsikkerhed kan dog påbyde kommunalbestyrelsen at indføre restriktioner i tilfælde af lokale smitteudbrud af COVID-19. Det er stadig op til lederne på området at sikre, at besøg på såvel indendørs som udendørs arealer sker under behørig hensyntagen til Sundhedsstyrelsens anbefaling om bl.a. god hygiejne og hensigtsmæssig adfærd. Kommunen har stillet håndsprit til rådighed for de besøgende

På Psykiatri og Handicapområdet er der mulighed for lokalt at fastsætte midlertidige besøgsrestriktioner på anbringelsessteder og botilbud i forbindelse med håndtering af COVID-19, undtaget herfor er besøg i kritiske situationer, og besøg af udpegede besøgs personer. Bekendtgørelsen ophæves 1. oktober 2020.

### **Etablering og drift af frivillige isolationsfaciliteter**

Kommunalbestyrelsen har i forbindelse med håndtering af covid-19 ansvar for at stille isolationsfaciliteter til rådighed til indkvartering af borgere, som frivilligt vil lade sig indkvartere på en sådan facilitet.

Målgruppen er voksne borgere konstateret smittet med covid-19. Borgeren skal være selvhjulpent uden behov for hjælp eller behandling, men som deler husstand med andre, så det er vanskeligt at opretholde isolation i hjemmet.

Bornholms Regionskommune har etableret 2 isolationspladser på Plejehjemmet Toftegården og 2 på Rehabiliteringscenter Sønderbo – alle med selvstændig indgang uden kontakt til øvrige boliger. Der arbejdes i øjeblikket på at øge antallet af isolationspladser i tilfælde af større udbrud af smitte på Bornholm. I nødstilfælde er der en god dialog med forsvaret om karantænefaciliteter. Visitation til isolationspladserne foregår via Sygeplejen.

### **Systematisk test af plejepersonalet i Bornholms Regionskommune for covid-19**

Sundheds- og Ældreministeriet, KL og Danske Regioner har den 30. juni 2020 indgået en aftale om test af personale på plejehjem og i hjemmeplejen. Det betyder, at i kommuner - med under 20 nye smittede per 100.000 indbyggere den seneste uge - skal personalet tilbydes test hver 6. uge. Får kommunen mere 20 eller flere nye smittede den seneste uge - skal personalet testes minimum én gang inden for to uger efter konkret aftale med Styrelsen for Patientsikkerhed.

I Bornholms Regionskommune er det aftalt at personalet på plejecentre og -hjem, hjemmeplejen, sygeplejen, Sønderbo samt bostederne Kommandanthøjen, Gartnerparken, Stenbanen, Røbo, Nexøhuset, Klintebo og Løvstikken tilbydes test på arbejdspladsen.

Der er lavet en lokal aftale med Bornholms Hospital og det lokale Testcenter på Ullasvej om opstart af test i uge 40. Som udgangspunkt er det teamets eget personale, der udfører testen og hvert team udpeger en 'superpoder', der bliver oplært af det lokale testcenter i podning.

Superpoderen oplærer 1-2 andre medarbejdere i teamet i podeteknik. Der kræves ikke en sundhedsfaglig uddannelse for at pode. Der podes på arbejdspladsen/i arbejdstiden, men hvis teamlederen finder det hensigtsmæssigt kan medarbejderen også testes i Testcentret på Ullasvej.

## Varmtvandsbassin på Sønderbo

Varmtvandsbassinet på Sønderbo har været nedlukket siden Corona-nedlukningen i foråret. Det er besluttet fortsat at holde bassinet lukket og de berørte foreninger er orienteret. Situationen følges op én gang om måneden med henblik på vurdering af muligheden for at genåbne bassin og aktiviteter.

## Aktivitetscentre

Aktivitetscentrene varetager opgaver sammen med frivillige borgere/instruktører og er lokaliseret på flere af øens plejecentre. Disse har siden Corona nedlukningen i midten af marts måned været lukket for aktivitet. Primo september var det tiltænkt at genåbne aktivitetscentrene med afstand, øget hygiejne mv. Det vurderes også løbende, hvornår det er hensigtsmæssigt at genåbne for frivillige. Det vurderes imidlertid ikke hensigtsmæssigt i den nuværende situation med øget smittetryk, at genoptage frivillige aktiviteter på plejecentrenes lokaliteter. Det vurderes også løbende, hvornår det er hensigtsmæssigt at genåbne for frivillige.

Muligheden for at flytte aktiviteterne ud af plejecentrene og lægge dem på andre lokaliteter på Bornholm er blevet afsøgt, men Center for Ejendomme oplyser, at der pt. ikke er ledige lokaliteter, der kan anvendes.

## Input om planlagte tiltag fra kommunens centre såfremt smittetrykket stiger:

Nedenstående beskriver tiltag i de respektive relevante centre i tilfælde af, at der kommer et Covid-19 udbud på en af de kommunale institutioner.

Der beskrives også, hvordan alle centre har ageret på baggrund af, at regionskommunen ud fra de nationale sundhedsmyndigheders kategorisering nu var blevet "røde" og dermed i øget opmærksomhed fra sundhedsmyndighederne. Med den efterfølgende melding fra kommunaldirektøren pr. 8. september 2020 om, at alle centre ville blive bedt om pr. 10. september og foreløbig 14 dage frem, igen at øge mængden af hjemmearbejde for derved at reducere kontakten mellem og bidrage til at reducere smittespredningen. Herunder også at omlægge fysiske møder til digitale møder og overveje om møder og arrangementer kunne udsættes, aflyses eller holdes digitalt.

Sideløbende med beskrivelserne nedenfor foregår der løbende forebyggende tiltag i centrene, hvor Sundhedsstyrelsen seneste udgivelse "COVID-19: Forebyggelse af smittespredning" af 9. juli 2020 følges. Desuden foretages også test-aktiviteter som følge nationale udmeldinger, herunder test af udvalgte medarbejdergrupper i plejesektoren og på kommunale bosteder ([se nyhed her](#)).

### Center for ældre:

I Center for Ældre er det besluttet, at man i tilfælde af udbrud af COVID-19 på en kommunal enhed under Center for Ældre vil foretage ændringer i driften, således at opgaver, der ikke er direkte borgerrelaterede ydelser (serviceniveau) omlægges eller ophører i en periode det pågældende sted.

Der er tale om følgende opgaver:

- Fokustid til personalet
- DTR (Tværfagligt rehabiliteringsmøde) og beboerkonferencer og heraf dialogtid til medarbejderne
- TRIO-møder (Forum for ledere, tillidsrepræsentanter og arbejdsmiljørepræsentanter)
- Personalemøder
- Digirehab (velfærdsprojekt)
- Kursus/undervisningsforløb

Hjælpen til borgerne vil i nogen grad kunne omlægges uden at det går ud over serviceniveauet, idet man f.eks. kan samle besøg, konvertere fysiske besøg til ringebesøg og ændre tidspunkter for leveringen.

I forhold til hjemsendte administrative medarbejdere pr. 10. september: De administrative medarbejdere og de ledere, som har base på Ullasvej, arbejder efter en fleksibel model, hvor vi holder fokus på at sikre en balance mellem at reducere smittespredning og at opgaven stadig løses bedst muligt. I praksis betyder det, at de fleste arbejder med udgangspunkt i kontoret på Ullasvej, men at arbejdsstedet kan skifte fra dag til dag for den enkelte medarbejder. Nogle vil overvejende arbejde hjemme og andre vil omvendt overvejende arbejde fra kontoret.

#### Center for Skole:

I lyset den seneste udvikling i antal personer, der konstateres smittet med COVID-19 og dermed det stigende smittetryk på såvel nationalt som lokalt plan, har Center for Skole udarbejdet et sæt retningslinjer, der skal hjælpe de bornholmske skoler såfremt der opstår smittetilfælde.

I forbindelse med et konstateret smittetilfælde med COVID-19 på en eller flere af øens folkeskoler skal alle skoler følge samme retningslinjer for håndtering af smittetilfældet. Disse retningslinjer er udarbejdet i overensstemmelse med sundhedsmyndighedernes overordnede retningslinjer.

De bornholmske folkeskoler har i flere undervisningstilfælde været nødsaget til at fravige den generelle anbefaling om 1 meters afstand mellem eleverne i henhold til gældende retningslinjer for at overholde kravene i de almindelige bestemmelser for undervisningen. Derfor vil skolerne i tilfælde af smitte med COVID-19 skulle følge programmet for opsporing af nære kontakter, der indebærer en kortlægning af den smittedes færden og kontakter i 48 timer op til symptomerne manifesterede sig eller 48 timer inden en test med positivt svar blev konstateret.

I 'Håndtering af smitte med COVID-19 på de bornholmske folkeskoler' er opsporingsprogrammet skitseret, ligesom der svares på de mest umiddelbare spørgsmål relateret til opsporingsarbejdet. Retningslinjerne forholder sig ligeledes til, hvordan skolen skal agere i tilfælde af både ét og flere smittetilfælde.

I forhold til hjemsendte administrative medarbejdere pr. 10. september arbejder alle i Rådgivning og administration ("skolesekretariatet" på Ullasvej 17) hjemme, mens de enkelte skolers administration arbejder på respektive skoler.

#### Center for Psykiatri og Handicap:

Ved øget smittespredning på Bornholm kan det blive nødvendigt at komme med en anbefaling om at borgere i risikogrupper bliver hjemme fra fx dagtilbud.

Øre-akupunktur (mod fx stress og angst) har rigtig god effekt på mange borgere. Behandlingsformen er en kan-opgave, men da medarbejder og borger er meget tæt på hinanden ville det være en af de indsatser som ville blive lukket ned ved øget smittespredning.

I forhold til hjemsendte administrative medarbejdere pr. 10. september: Rent administrative funktioner er blevet bedt om at arbejde hjemmefra og møder vil blive afholdt primært over Skype. Møder med borgere vil blive afholdt ved overholdelse af hygiejne- og afstandsreglerne. Hos centerets øvrige medarbejdere vurderes det ligeledes, hvorvidt noget af deres arbejde kan udføres hjemmefra.

Aktivitetstilbuddene, kulturhuset (Vennepunktet) og caféer holdes åbne og det sikres at beboerne på botilbuddene kan få besøg. Aktiviteter foregår i mindre grupper med faste deltagere.

### Center for Børn og Familie:

I Center for Børn og Familie fortsætter driften af den borgerrettede kerneydelse som udgangspunkt uændret, dog vil der være opmærksomhed på om det bliver nødvendigt at reducere cafétilbud og lign. eller sætte dem på pause i en periode. Der opfordres generelt til at flytte aktiviteter udendørs, hvis det er muligt.

I tilfælde af udbrud i et kommunalt dagtilbud nedsættes der en arbejdsgruppe, som minimum består af den pågældende faglige pædagogiske leder, Sundhedschef, faglig konsulent samt leder af Dagtilbud. Arbejdsgruppen sikrer at de nødvendige skridt tages ift. gældende retningslinjer og den aktuelle situation.

I forhold til hjemsendte administrative medarbejdere pr. 10. september: Interne møder er omlagt til Skypemøder og det vurderes om der er andre mødetyper der kan foretages digitalt.

Pladsanvisning & koordinering samt Myndighed har udarbejdet plan for hjemmearbejde. I myndighed har man i forvejen en hjemmearbejdsdag, det skrues nu op til to, og dagen tilrettelægges, så færrest mulige er på kontoret. Pladsanvisning og koordinering arbejder hjemmefra, men der vil løbende være ansatte til stede på kontoret, så alle funktioner kan opretholdes. Dagtilbudsområdet følger gældende vejledning fra myndighederne.

### Center for Sundhed og Forebyggelse:

Generelt er der i forhold til de borgerrettede tilbud fokus på at efterleve de retningslinjer som Sundhedsstyrelsen allerede 1. juli 2020 kom med for det samlede sundhedsvæsen, samtidig med at de borgernære funktioner opretholdes.

Såfremt smittetrykket øges yderligere end pr. 10. september, vil der ske en tilpasning i samarbejde med Styrelsen for patientsikkerhed.

I forhold til hjemsendte administrative medarbejdere pr. 10. september: I Center for Sundhed og Forebyggelse fortsætter driften af de borgerrettede ydelser som udgangspunkt uændret, dog vil der være opmærksomhed på at medarbejdere, for hvem det giver mening og er muligt arbejder hjemmefra. Flest mulige administrative møder er omlagt til Skypemøder, og undervisning til online, hvor det giver mening og er muligt.

På Sønderbo fortsætter dagcentrene med begrænset struktureret åbning/hold. Der er fokus på, at besøg af pårørende til borgere på midlertidigt ophold/afslutning sker under hensyntagen til Sundhedsstyrelsens anbefaling om bl.a. god hygiejne og hensigtsmæssig adfærd fx ved om muligt, at pårørende får adgang via terrasse eller guides gennem huset.

### Center for Center for Job, Uddannelse og Rekruttering:

I forhold til hjemsendte administrative medarbejdere pr. 10. september: Der er pt. ikke truffet nye beslutninger om nødlovgivning for beskæftigelsesområdet. Jobcenteret og Borgerservice er derfor åbent med de normale åbningstider.

Generelt har centeret lagt en midlertidig linje, hvor medarbejderne arbejder hjemme og laver administrative funktioner i det omfang dette er muligt og møder ind på kontorer, når man skal have borgersamtaler og samarbejds møder med borgere og virksomheder.

Det vil samlet reducere fremmødet med 30%-50% og fortsat overholde gældende lovgivning.

Beskæftigelsestilbud på Vibegård fortsætter som normalt ligesom Borgerservice har 100% fremmøde på Landemærket, da de dækker den fysiske borgerservicebetjening og telefonstillingen.

I tilfælde af at senere udbrud igen vil det være samme set-up som beskrevet nedenfor, som centret følger, idet dette er tilpasset gældende lovgivning.

Hvis centret skal kunne lukke mere ned kræver det en nødlovgivning/særlovgivning i stil med den som var gældende i foråret 2020.

#### Center for Natur, Miljø og Fritid:

I tilfælde af, at der fra nationalt eller lokalpolitisk hold meldes yderligere behov for restriktioner ud, forbereder bibliotekerne fuld selvbetjening i hele åbningstiden med digital betjening af alle henvendelser og genoptagelse af levering af bogposer til børnefamilier og ældre. Kulturskolens undervisning (Musikundervisningen og Skriveværksted) vil på det tidspunkt så gå fra "personlig" til digital, mens Drama- og Billedskolens undervisning helt vil blive lukket. Og borgernære funktioner under BOFA og idrætsområderne vil også lukkes. Indtil dette måtte ske fortsætter centret som hidtil hvor Sundhedsstyrelsens anbefalinger følges.

Der er en løbende dialog med idræts- og kulturlivet om håndtering af coronavirus, påvirkning og styring af brugernes adfærd samt adgangen til kommunale bygninger. Der er både dialog på daglig basis om konkrete problemstillinger og dialog af mere generel karakter. Fx har regionskommunen udsendt informationsmateriale og -vejledninger. Dialogen vil blive intensiveret såfremt der vedtages stramninger fra nationalt eller lokalpolitisk hold.

I forhold til hjemsendte administrative medarbejdere pr. 10. september: Administrative medarbejdere i alle centrets afdelinger er blevet bedt om at arbejde hjemmefra eller afspadsere opsparet ferie.

Myndighedsafdelingerne under Natur og Miljø begrænser tilsyn samt borgerkontakt. BOFAs besøgscenter er lukket for besøg.

Øvrige borgernære funktioner (under BOFA, idrætsområderne mm) holder åbent.

#### Center for Ejendomme og drift:

Der vil ikke umiddelbart være funktioner som lukkes helt ned og stort set 95% af medarbejderne vil stadig fysisk arbejde i de funktioner som de bestrider nu. Det f.eks. rengøring, mad, vej & park samt BAT.

Driftsplanlægningsgruppen i afd. Vej, Plan og anlæg samt bygningsgruppen i Ejendomsservice vil arbejde delvist hjemmefra, da der også udføres fysisk tilsyn med arbejder på byggepladser m.m.

Der vil tages særlige forholdsregler i forhold til beskyttelse af de medarbejdergrupper som arbejder fysisk i marken men noget der bliver aftalt særskilt med de berørte faggrupper. Serviceniveau forventes stort set uforandret dog med undtagelse af rengøringsstandarder som styres centralt fra og ifølge sundhedsstyrelsens retningslinjer. Der foretages sideløbende vurdering af, at flytte rengøringen til givne behov.

#### Center for Regional Udvikling, It og Sekretariatet:

I forhold til hjemsendte administrative medarbejdere pr. 10. september: Medarbejderne i Center Regional Udvikling, It og Sekretariat arbejder primært hjemmefra.

##### Ø-arkivet og Digitalisering

Arkivet holder lukket for fysisk fremmøde

Posten håndterer brevpost og pakker som normalt (reduceret bemanning)

##### It-afdelingen

Servicedesk har åbent for fysisk fremmøde (reduceret bemanning)

It-afdelingen foretager fortsat levering og reparationer ved kommunens enheder (reduceret bemanning)

##### Sekretariat

Alle opgaver løses fra hjemmearbejdsplads

Udvikling og Plan

De fleste opgaver løses fra hjemmearbejdsplads

Byg

Kundeservice har åbent for telefon betjening, men ikke fysisk fremmøde

Besigtigelser foretages fortsat hvor det skønnes nødvendigt for sagsbehandlingen

Øvrige opgaver løses fra hjemmearbejdspladsen

Center for Økonomi og Personale:

I forhold til hjemsendte administrative medarbejdere pr. 10. september: Bortset fra Betalingskontoret, er alle medarbejdere sendt hjem for at arbejde hjemmefra de næste 14 dage.

Alle har det nødvendige udstyr og sidste periode med hjemmearbejde viste, at opgaverne godt kan løses hjemmefra.

Betalingskontoret er tilstede på Møllevænget i tilfælde af, at der er borgere, som møder frem.

De tre medarbejdere tager sig også af post mv. for hele ØP.

Ud over at møder holdes på Skype og lign. forventes der ikke ændringer i serviceniveauet.

### **Økonomiske konsekvenser**

-

### **Supplerende sagsfremstilling**

-

## **Punkt 15: Ansøgning: Innovation Sport Bornholm ansøger om råderet over DGI Stadion**

### **Bilag**

Referat stiftende møde

Ansøgning om råderet over Landsstævnestadion

Åbent punkt

## **15 Ansøgning: Innovation Sport Bornholm ansøger om råderet over DGI Stadion**

18.20.00P20-0002

<b>Behandling</b>	<b>Mødedato</b>	<b>Åbent punkt</b>	<b>Lukket punkt</b>
Natur- og Miljøudvalget	22-09-2020	15	

### **Hvem beslutter**

Natur- og Miljøudvalget indstiller  
Job-, Udvikling- og Fritidsudvalget indstiller  
Økonomi-, Erhvervs- og Planudvalget beslutter

### **Resumé**

DGI Landsstævnestadion og området omkring er et uudnyttet område, som er planlagt til sports-, idræts- og rekreativ anvendelse. Den selvejende institution Innovation Sport Bornholm S/I ansøger om permanent råderet over området ved DGI Landsstævnestadion, der bortfalder såfremt der ikke er rejst 3,5 mio. kr. til projektet indenfor en to-årig periode. I ansøgningen om råderet indgår byggeret til opførelse af idrætscenter på området.

### **Indstilling og beslutning**

Koncerndirektøren indstiller at:

- udvalget sender ansøgningen i høring hos Idrættens Videns- og Kompetenceråd (IVK) med anmodning om en udtalelse om projektets potentialer, muligheden for samarbejdspartnere og sammenhæng til øvrige aktiviteter og initiativer på Bornholm. Udtalelsen skal indgå i den videre politiske behandling af anmodning om råderet.

Natur- og Miljøudvalget den 22. september 2020:

Indstillingen anbefales.

### **Sagsfremstilling**

DGI Landsstævnestadion og området omkring er et uudnyttet område, som i kommuneplanen er udlagt til idræts- og rekreativt område. Landsstævnestadionet er et af de få tilbageværende ledige arealer i Rønne, og der er jf. placeringen tæt på idrætsfaciliteter, den Grønne Ring, Åvangsskolen og Campus Bornholm, en lang række muligheder for at udvikle området.

Ifølge lokalplanen for området ved DGI landsstævnestadion i Rønne, er det besluttet at området alene anvendes til offentlige formål som plejecenter, tilhørende boliger og personalefaciliteter, som offentligt område til fritids- og idrætsformål, samt grønt område. [Link til lokalplan.](#)

### **Tidligere tiltag for DGI Landsstævnestadion**

I 2018 – 2019 har området været reserveret til forprojektet til opførelsen af "Game Park Energy Bornholm". Forprojektet blev afsluttet i 2019. Der blev ikke opnået finansiering til forprojektet, hvorfor samarbejdspartnerne bag projektet valgte at indstille samarbejdet.

I foråret 2019 valgte Idrættens Videns -og Kompetenceråd at nedsætte en arbejdsgruppe, med deltagelse fra Viking Atletik, DGI Bornholm og Bornholms Idrætsområder. Formålet for arbejdsgruppen var at komme med forslag til anvendelsesmuligheder for området. Arbejdsgruppens arbejde har været sat på pause, i forbindelse med forundersøgelsen for "Game Park Energy Bornholm".

I juni 2020 blev ansøgning modtaget fra Innovation Sport Bornholm S/I om permanent råderet over DGI Landsstævnestadion, dog med den begrænsning, at der skulle rejses 3,5 mio. kr. indenfor en to-årig periode. Såfremt det økonomiske mål ikke nås indenfor de to år, bortfalder råderetten. Revideret ansøgning modtaget i august 2020 (ansøgningen er vedlagt som bilag)

### **A: Innovation Sport Bornholm ansøger om råderet over DGI Landsstævnestadion**

Innovation Sport Bornholm har henvendt sig med en ansøgning og forslag til at udvikle et moderne idrætscenter for øens borgere, gæster, foreninger med flere.

Der ansøges som nævnt ovenfor om råderet over området på følgende vilkår:

- Innovation Sport Bornholm tildeles permanent råderet, herunder ret til at bygge under forudsætning af at lokalplan overholdes
- Råderetten bortfalder efter to år, i tilfælde af at Innovation Sport Bornholm ikke har fremskaffet den nødvendige kapital til dele eller hele projektet

I forbindelse med ansøgningen har Innovation Sport Bornholm haft drøftelser med administrationen i BRK, med relevante lokale aktører, nøglepersoner i bl.a. Dansk Idræts Forbund samt potentielle fonde. Der er indsendt en revideret ansøgning i august 2020 med anlægsbudget, og referat fra stiftende generalforsamling for Innovation Sport Bornholm (se bilag).

### **Projektets ambition**

Projektet har et ønske om at understøtte visionen "25/50/75 - Bevæg dig for livet" og bidrage til en forbedret folkesundhed på Bornholm. Med et nyt og moderne idrætscenter, forventer Innovation Sport Bornholm på sigt at kunne tilbyde bornholmerne og gæster på øen nye muligheder for øget aktiv bevægelse og idrætsudøvelse.

Projektets ambition understøtter umiddelbart øvrige tiltag i Bornholms Regionskommune om at få flere borgere aktive og at bruge kultur -og fritidsområdet til at øge borgernes sundhed.

### **Organisation Innovation Sport Bornholm**

Innovation Sport Bornholm er en selvejende institution, med en bestyrelse bestående af følgende personer:

- Bestyrelsesformand- Kim Bjelstrand
- Næstformand- Erik Eriksen
- Bestyrelsesmedlem – Lene Andersen
- Observatør – John Zawada

### **Projektets ideer og faser**

Fase 1: Den 2-årige fundraising periode

I råderetsperioden vil Innovation Sport Bornholm fortsætte udvikling af projektet på baggrund af tidligere skitser, tegninger og planer, som er udarbejdet 2014 i regi af den tidligere organisation "Bornholm Sport og Event".

I fundraising perioden har Innovation Sport Bornholm ambition om at indgå aftaler med forskellige fonde, og sikre finansiering til udvikling og etablering af følgende faciliteter og aktiviteter:

- Squashbaner
- Eventkontor
- Tankesportscenter, som fungerer som klubhus og undervisningslokale
- Udendørs aktivitets- og bevægelsespark
- Outdoor aktiviteter hvor området Den Grønne Ring vil anvendes

I forbindelse med den aktuelle ansøgning, er der, som nævnt ovenfor, i ansøgningen ikke tilsendt skitser, tegninger over de kommende faciliteter og arealer, da disse betragtes som interne dokumenter. Ved eventuel godkendelse af råderetten over området, vil disse tidligere skitser og tegninger indgå i plan for den videre udvikling af området.

#### Fase 2: Etablering af faciliteter og aktiviteter

Der kan på nuværende tidspunkt ikke siges noget om, i hvilken rækkefølge faciliteter og aktiviteter på området etableres. Dette afhænger af fondenes interesse til finansiering. Der foreligger endnu ikke skriftlige tilkendegivelser fra fonde og kommende samarbejdspartnere, og der er ikke modtaget tegninger og skitser over de faciliteter, der forventes etableret på området.

I forbindelse med gennemførelse af et nyt idrætscenter vil Innovation Sport Bornholm oprette en ny idrætsforening. Foreningen vil leje sig ind i de kommende bygninger, der anlægges på området, være ansvarlige for driften af anlægget og de aktiviteter, der udgår fra stedet, samt tage initiativ til blandt andet løbende sportsevents med deltagere fra det øvrige Danmark. Den nye forening forventes at bestå af mindst 200 medlemmer.

**Samarbejdspartnere:** Innovation Sport Bornholm forventer at indgå samarbejder med relevante foreninger på Bornholm og foreninger fra det øvrige Danmark, hvis projektet kan realiseres. Innovation Sport Bornholm har kontakt til en bred vifte af større idrætsforeninger og forventer at inddrage disse i et kommende samarbejde. Der er som nævnt på nuværende tidspunkt ikke konkret opbakning fra eventuelle samarbejdspartnere.

#### **Vurdering af projektet i forhold til lokalplan og kommuneplanramme**

Bornholms Regionskommune har på nuværende tidspunkt ikke besluttet, hvilket formål området ved DGI Landsstævnestadion skal have.

Ansøgningen fra Innovation Sport Bornholm kan således betragtes som ideer til, hvad området omkring DGI-stadion kan anvendes til, og lever op til lokalplanens formål, om at området anvendes til offentlige fritidsformål, herunder idræts-, fritids- og undervisningsaktiviteter j.fr. lokalplan no. 046 stk. 3.1.

#### **Vurdering af projektets økonomi og realiserbarhed, herunder hvilke ressourcer ansøger har lagt i projektet**

Det forventede budget for projektet bygger videre på tidligere planer og budget udarbejdet af Bornholms Sports & Kulturcenter i 2014. Organisationen eksisterer som nævnt ikke længere som organisation, men ideerne er taget videre ind i arbejdet i det konkrete budgetforslag fra

Innovation Sport Bornholm. Innovation Sport Bornholm har i nedenstående budgetforsalg anvendt tallene fra 2014, som er blevet forhøjet med 25-35%. Budgettet svarer ifølge Innovation Sport Bornholm til forventede udgifter i 2020.

#### Etableringsbudget

##### *Udgifter*

Etablering af tankesportscenter	4.000.000 kr.
Etablering af Squashbaner	3.000.000 kr.
Etablering af Aktivitets- og bevægelsespark	2.500.000 kr.
Etablering af 20 P-pladser	800.000 kr.
Administrative omkostninger	<u>300.000 kr.</u>
I alt	10.600.000 kr.

##### *Finansiering*

Fundraising (støtte fra fonde)	7.500.000 kr.
Realkreditlån	2.300.000 kr.
Banklån	<u>800.000 kr.</u>
I alt	10.600.000 kr.

Alle beløb er inklusiv moms.

Det forventes at idrætsanlægget og de enkelte faciliteter udelukkende finansieres af eksterne midler, som er rejst via fonde. Den arbejdskraft der er brug for til fondsansøgning og udvikling af planer og ideer vil blive finansieret af Innovation Sport Bornholm. Innovation Sport Bornholm forventer ikke tilskud til fase 1 og fase 2 fra Bornholms Regionskommune.

### **Råderet over området DGI Landstævnestadion**

Der er søgt om råderet "på vilkår, at Innovation Sport Bornholm tildes permanent råderet (herunder ret til at bygge under forudsætning af at lokalplan overholdes), og at råderetten bortfalder efter 2 år i tilfælde af, at Innovation Sport Bornholm ikke har formået at fremskaffe kapital nok (min. 3,5 mil. kr.) til at etablere hele eller del af det beskrevne projekt i ansøgningen".

Anmodningen om "råderet" dækker over et ønske om en uopsigelig brugsret uden betaling af leje og med ret til at opføre bygninger efter brugers ønske og i øvrigt udøve en ejers rettigheder over arealet.

En indgåelse af en uopsigelig vederlagsfri brugsaftale skal sidestilles med tildeling af et kontant tilskud, og det forudsætter, at der er tale om en aktivitet, som kommunen lovligt kan støtte. Som projektet er beskrevet, ses det ikke at være tale om en juridisk konstruktion og aktiviteter i et regi, som kommunen lovligt kan støtte efter gældende lovgivning, herunder kommunalfuldmagtens rammer for en saglig kommunal interesse: Betingelserne for at give støtte rummer udover bl.a. en vurdering af almennytteskriteriet og forbud mod støtte til enkeltpersoner eller få personer også et krav om, at den kommunale støtte ikke må være konkurrenceforvridende. Projektet beskriver aktiviteter, der i forvejen drives i privat regi, og en kommunal støtte til disse aktiviteter hos Innovation Sport Bornholm, som den selvejende institution er præsenteret på hjemmesiden, vil ikke være lovlig.

Helt overordnet vil det være utænkeligt, at en ejer af et areal vil afskrive sig retten til at bestemme over, hvad en lejer / bruger opfører af bygninger og hvilke aktiviteter, der foregår på arealet.

### **Anbefaling til beslutning**

Administrationen anbefaler at ansøgningen sendes i hørings hos Idrættens Videns- og Kompetenceråd med anmodning om en udtalelse om projektets potentialer, muligheden for samarbejdspartnere og sammenhæng til øvrige aktiviteter og initiativer på Bornholm.

Idrættens Videns- og Kompetenceråd (IVK) er et rådgivende organ indenfor idrætsområdet, der ikke tillægges besluttende kompetence, men som fungerer som Job-, Udviklings- og Fritidsudvalgets direkte sparringspartner og kontakt i forhold til idrætslivet.

IVK skal sikre og udvikle samarbejde på tværs af interesserne som et indbyrdes solidarisk udviklingsorgan. Idrættens Videns- og Kompetenceråd har høringsret i alle sager, der berører rådets arbejdsområde.

### **Administrationens foreløbige vurdering**

Det er administrationens foreløbige vurdering, at der i forhold til det skitserede projekt i det indsendte materiale ikke er tilstrækkeligt grundlag for at imødekomme ønsket om permanent råderet over DGI Landsstævnestadion fra Innovation Sport Bornholm.

Begrundelse for dette er at:

- der på nuværende tidspunkt ikke er reel opbakning fra eventuelle fonde til at finansiere projektet
- der på nuværende tidspunkt ikke kan forelægges skitser og tegninger for det anlæg, der er tænkt skal udgøre det nye idrætscenter
- der på nuværende tidspunkt ikke er opbakning fra lokale foreninger eller samarbejdspartnere
- det på nuværende tidspunkt ikke er tilstrækkeligt belyst, hvorledes det nye Sports Center bidrager til merværdi i forhold til idræts-, bevægelses- og friluftsliv for øens borgere
- BRK fraskriver sig muligheden for eventuelt salg af området omkring DGI Landsstævnestadion
- BRK fraskriver sig muligheden for en strategisk, helhedsorienteret udvikling af området
- som projektet er beskrevet, ses det ikke at være tale om en juridisk konstruktion og aktiviteter i et regi, som kommunen lovligt kan støtte efter gældende lovgivning, herunder kommunalfuldmagtens rammer for en saglig kommunal interesse

### **Fremtidig anvendelse af DGI-stadion**

Området omkring DGI-stadion har været drøftet i forbindelse med Rønne helhedsplan. Området er ikke for nærværende udpeget som indsatsområde på linje med Byens Hus/Torv på Tværs og Nørrekås. Ikke desto mindre er det et område, hvis muligheder og potentialer er bemærket i forskellige sammenhænge. Der vil blive udarbejdet et politisk dagsordenspunkt om muligheder og perspektiver for området til et kommende møde.

### **Økonomiske konsekvenser**

Ingen.

### **Supplerende sagsfremstilling**

-

## **Punkt 16: Status på udfordrede BRK-mål i fødevarestrategien**

### **Bilag**

Bilag 1: Uddybning af muligheder for realisering af mål

Åbent punkt

## 16 Status på udfordrede BRK-mål i fødevarestrategien

83.05.00G01-0011

Behandling	Mødedato	Åbent punkt	Lukket punkt
Natur- og Miljøudvalget	22-09-2020	16	

### Hvem beslutter

Social- og Sundhedsudvalget indstiller

Natur- og Miljøudvalget indstiller

Økonomi-, Erhvervs- og Planudvalget indstiller

Kommunalbestyrelsen beslutter

### Resumé

På [Kommunalbestyrelsens møde 28. maj 2020](#) blev efterspurgt en uddybning af status og handlemuligheder vedrørende de af regionskommunens indsatser i Bornholms Fødevarestrategi som regionskommunen vurderede havde udfordringer ift. realisering, og som derfor var markeret med orange i statusoversigten (syv ud af 21 indsatser).

Der fremlægges her en administrativ-faglig vurdering af, hvilken tilretning af målene det vil kræve, for at der kan arbejdes for disse indsatser inden for eksisterende bevillinger.

Og hvilke ressourcer det vil kræve, hvis målene i stedet ønskes fastholdt.

### Indstilling og beslutning

Kommunaldirektøren indstiller, at:

- Strategien tilrettes som anbefalet i sagsfremstillingen.
- De mulige forslag i bilag 1 til en yderligere styrket indsats for de eksisterende mål drøftes.

#### Social- og Sundhedsudvalget, den 21. september 2020:

**a) Indstillingen kan ikke anbefales grundet stemmelighed. For indstillingen stemmer 3: Bjarne Hartung Kirkegaard, Kirsten Wendell og Rebecca Douglas Elleby; Imod indstillingen stemmer 3: Carsten Scheibye, Sabine Nicoline Lyngberg og Niclas Fick.**

b) Drøftet, idet udvalget anbefaler at der arbejdes videre med indsat 3 c i bilaget, hvilket Carsten Scheibye og Niclas Fick ikke kan medvirke til, da de afventer deres stillingtagen hertil

Natur- og Miljøudvalget den 22. september 2020:

a) Indstillingen kan ikke anbefales grundet stemmelighed. For indstillingen stemmer Ole Rødvig. Imod indstillingen stemmer Else Merete Knoop og Kim Jacobsen, idet han ikke støtter ændringen omkring lokale fødevarer. Hverken for eller imod: Niclas Fick og Leif Olsen støtter indstillingen, idet de ikke støtter ændring omkring økologi og lokale fødevarer.

b) Drøftet.

### Sagsfremstilling

På [Kommunalbestyrelsens møde 28. maj 2020](#) blev efterspurgt en uddybning af status og handlemuligheder vedrørende de af regionskommunens indsatser i Bornholms

Fødevarerstrategi som regionskommunen vurderede havde udfordringer ift. realisering, og som derfor var markeret med orange i statusoversigten (syv ud af 21 indsatser).

Der fremlægges her en administrativ-faglig vurdering af, hvilken tilretning af målene det vil kræve for at der kan arbejdes for disse indsatser inden for eksisterende bevillinger.

Og hvilke ressourcer det vil kræve, hvis målene i stedet ønskes fastholdt og der i stedet ønskes fremdrift for disse syv indsatsområder.

Siden vedtagelsen af fødevarerstrategien i 2016 har administrationen fået ny viden og nye erfaringer med de fastlagte indsatser. For de syv indsatser hvor udvikling har vist sig at være udfordret, har det vist sig, at nogle af målene har været for ambitiøst formuleret ift. regionskommunens muligheder. Med udgangspunkt i hvad det administrativt vurderes at regionskommunen realistisk set kan gøre med eksisterende ressourcer i eksisterende organisation, foreslås det derfor, at nogle af målene nedskrives i ambitionsniveau, mens andre helt foreslås udskrivet af strategien.

Hvis der fortsat ønskes eksisterende høje ambitionsniveau er der i bilag 1 beskrevet forslag til, hvad det vil kræve at fortsætte indsatserne ud fra eksisterende mål.

For at lette udvalgsopfølgningen på målene lægges der desuden op til, at målopfølgningen lægges sammen med udvalgenes øvrige målopfølgning og dermed også, at målene fra fødevarerstrategien integreres i udvalgets målarbejde, således at fødevarerstrategiens mål indskrives i udvalgenes mål for budget 2021.

### **Forankret i Social- og Sundhedsudvalget**

Indsats 2c: "Mad- og måltidsfunktion, der sikrer helhedsorienteret udvikling af gode måltider"

Det anbefales at indsatsen **udgår**.

Mad- og Måltidsfunktionen blev oprettet i budget 2017 med ønske om et fokuseret arbejde for målsætningerne om 60% økologi, 40% lokale varer og max 10% madspild. Funktionen var en del af Center for Sundhed og Forebyggelse. Som del af at budgetforliget 2020 blev det besluttet at nedlægge funktionen.

Inden for de eksisterende rammer anbefales det derfor:

- at målsætningen udgår.

Indsats 4c: "Bæredygtighedscertificerer 10 offentlige produktionskøkkener"

Det anbefales at indsatsen **udgår**.

Indsatsen blev formuleret i forbindelse med vedtagelsen af Bornholms Fødevarerstrategi i 2016 og hensigten for denne indsats var, at den kunne spille sammen med Bornholms Landbrug og Fødevarers indsats for certificering af landbrug.

En aktivitet for dette mål vil kræve at der afsættes midler til dækning af udgifterne i køkkenerne, da selve målarbejdet ligger i det enkelte køkken. Samt også kræve at der afsættes midler til at dække timer til en intern eller ekstern konsulent, der fastlægger certificerings-model (helst en standardcertificering) og sikrer dialog med de enkelte køkkener. Ønskes det at indsatsen løses med timer hos en intern konsulent anbefales det at timerne tilføres Center for Sundhed og Forebyggelse der har en tæt dialog i forvejen med de decentrale institutions-køkkener.

Bornholms Landbrug og Fødevarer indleder desuden et samarbejde med Horesta om certificering af private restauranter efter [Horesta's Green Key ordning](#). Ud over økologiske råvarer hvor regionskommunen allerede har mål for køkkenerne, er der i Green Key

fokus på el-, vand- og varmeforbrug, udarbejdelse af miljøpolitik, arbejder med madspild samt CSR.

Inden for de eksisterende rammer anbefales det derfor:

- at målsætningen udgår.

I bilag 1 uddybes muligheder og vurderede nødvendige ressourcer, hvis det ønskes at indsatsen skal fortsætte.

#### Indsats 4d: Reducer madspild til max 10% i 2020

Målet om max 10% madspild i regionskommunens køkkener blev sat i forbindelse med vedtagelsen af mad- og måltidskonsulent-funktionen i budget 2017 med et mål om at skabe driftsbesparelser på råvarerne for at kunne give bedre økonomi til økologiske råvarer. Det blev i den forbindelse anslået at madspildet i 2016 lå på cirka 25% og et delmål for 2017 blev sat til 20% mens der blev sat et langsigtet mål på 10% i 2020. Som indledende handling skulle der laves en fuld madspilds-analyse.

Målet har været svært at efterleve og madspilds-analysen har vist sig at være en større opgave end først antaget og er derfor ikke foretaget. Præcis base-line kendes derfor ikke.

Der er 34 køkkener på kommunale institutioner samt hertil tre køkkener under Devika. Der er oprettet et mad- og måltids netværk med invitation til deltagelse til alle de kommunale køkkener. Devika indkalder og deltager selv, men få øvrige køkkener deltager. Køkkenerne har et elektronisk måleredskab til rådighed, der er udviklet til netop at registrere madspild. Men der er endnu ikke fastlagt en endelig model for monitorering af madspildet og derfor kan det elektroniske system ikke bruges optimalt.

Erfaringen er derfor, at arbejdet kun går trægt fremad og fornemmelsen er, at der er langt til målet om max 10% madspild, der af eksterne også vurderes at være højt sat. Særligt efter at mad- og måltidsfunktionen blev nedlagt i budget 2020 - men også inden da.

Inden for eksisterende rammer anbefales det derfor:

- At det eksisterende arbejde fortsætter i køkkenerne men uden et måltal, uden dedikerede ressourcer og uden nyudvikling af systemunderstøttelsen. Men med en forventning om, at køkkenerne i det generelle arbejde med ansvarlig madproduktion også har fokus på at begrænse madspild.

I bilag 1 uddybes muligheder og vurderede nødvendige ressourcer, hvis det ønskes at indsatsen i stedet skal fortsætte ud fra det eksisterende mål.

#### **Forankret i Økonomi- Erhvervs- og Planudvalget**

##### Indsats 1a: Medfinansierer og understøtter fødevareklyngen

Indsatsen har tidligere været bundet op på, at de regionale udviklingsmidler via strukturfondene har støttet den lokale fødevareklynge fra 2015 frem til medio 2020. Regionskommunens rolle har været at udpege fødevareområdet som udviklingsområde, medfinansiere med timer og at deltage i netværksarbejdet under klyngen.

Da der i den nye nationale klynge-struktur ikke er midler til regionale underafdelinger, men de lokale fødevarevirksomheder fortsat efterspørger en netværks-konstruktion og udviklingsmidler, der ikke er dækket af eksisterende nationale og lokale tilbud, afdækkes andre muligheder for at understøtte dette. Disse muligheder er dog usikre og dermed er støtten til det brede netværks-samarbejde for fødevarevirksomheder på Bornholm også usikkert.

Erhvervshus Hovedstadens filialbestyrelse på Bornholm har i september 2019 meldt fødevarer ind som et "fremhævet erhvervsområde" sammen med turisme i det bornholmske kapitel i Danmarks Erhvervsfremmebestyrelses nationale erhvervsfremmestrategi "[Erhvervsfremme i Danmark 2020-2023](#)".

I samarbejdet mellem Bornholms Landbrug og Fødevarer, Gourmet Bornholm og regionskommunen afdækkes i 2020 virksomhedernes præcise behov og mulighederne for at søge national støtte til at understøtte netværkssamarbejdet for fødevarevirksomhederne. Som resultat af dette vil der eventuelt senere blive ansøgt om midler til medfinansiering fra Økonomi- Erhvervs og Planudvalgets [tilskudspulje for erhvervsfremme](#), hvor udvalget har mulighed for at tage stilling til eventuel bevilling af medfinansiering, såfremt der på det tidspunkt er midler tilbage i puljen.

Inden for eksisterende rammer anbefales det derfor:

- At regionskommunen understøtter fødevarerhvervet via de generelle indsatsen på erhvervsområdet indtil der måtte forelægges beslutning om andet fra udvalget.

#### Indsats 1g: Understøtter udviklingen af Det Blå Bornholm

Det anbefales at indsatsen **udgår**.

Indsatsen blev defineret efter daværende Bornholms Vækstforum satte fokus på at understøtte erhvervsudviklingen i regi af Det Blå Bornholm (Fødevarer, offshore, turisme mm). Hensigten med at medtage målsætningen i fødevarestrategien har været at understøtte erhvervsudviklingen på fødevarerområdet.

Regionskommunen har deltaget i projekter igangsat af Bornholm Landbrug og Fødevarer (der har indledt et tæt samarbejde med Bornholms og Christiansø Fiskeriforening) for at fremme afsætningen af lokalfanget fisk. Dog har de seneste års tilbagegang i fiskekvoterne og fremgangen af sælbestanden mindsket de lokale handlemuligheder. Således lukkede eksempelvis den sidste fiskemodtagelse i de kommunale havne i vinteren 2019/2020. Regionskommunen har i stedet deltaget i dialog med fiskeriministeren for at gøre opmærksom på fiskeriets udfordringer. Dog uden de store resultater.

Den eksisterende situation ift. kvoter og sælernes skadelige indvirkning for fiskerierhvervet ligger uden for regionskommunens konkrete handlerum. Både afdeling for Veje, havne og beredskab under Center for Natur, Miljø og Fritid samt afdeling for Regional Udvikling under Center for Regional Udvikling, It og Sekretariat følger situationen fra sidelinjen ift. om der fremover viser sig nye muligheder for at understøtte fødevarerudviklingen på det maritime område.

Inden for de eksisterende rammer anbefales det derfor:

- at målsætningen udgår.

I bilag 1 uddybes muligheder og vurderede nødvendige ressourcer, hvis det ønskes at indsatsen skal fortsætte.

#### Indsats 3a: Fast monitorering af råvareindkøbet (jf. mål om 40% lokale varer)

Indsatsen er formuleret for at understøtte det mål om 40% lokale varer i regionskommunens gryder i 2020, der blev formuleret i 2013 i forbindelse med et projekt om "øget afsætning af lokale varer".

Målet har siden 2017 været forankret hos daværende mad- og måltidskonsulent i Center for Sundhed og Forebyggelse samt hos Devika under Ejendomme og Drift og været indskrevet i fødevarestrategien. Desuden er målet om 40% lokale varer i kommunale gryder skrevet ind i udkast til Udbuds- og Indkøbspolitik for Bornholms Regionskommune, behandlet af Økonomi- Erhvervs og Planudvalget 9. september 2020 under afsnittet "Mål for miljømæssigt bæredygtige indkøb".

Fødevarestrategien konkretiserer målet om 40% lokale varer ved at fastlægge, at det er en forudsætning for målopfyldelsen, at der sker en fast monitorering af regionskommunens indkøb af råvarer. Denne monitorering/måling gør det muligt at måle andelen af lokale varer. I et tæt udviklingsarbejde har grossisten specifikt til regionskommunen skabt basis for denne monitorering. Altså har grossisten sikret, at de kommunale køkkener kan lave en søgning på lokale bornholmske varer, og grossisten har så, efter forespørgsel, mulighed for at trække oplysninger om hvordan regionskommunens indkøb fordeler sig og på den måde oplyse, hvor stor andelen af de købte lokale varer er. Dermed kan vi se, hvor langt vi er i forhold til målet.

Af andre indsatser for at nå målet om de 40% kan nævnes at vores Fødevareudbud er udformet som en "ikke-eksklusiv-aftale" der giver mulighed for at handle lokalt i visse tilfælde af specialiserede varer (regionskommunen er i øvrigt i det nationale Partnerskab for Grønne Indkøb blevet fremhævet for denne konstruktion).

Daværende mad- og måltidskonsulent har koordineret lokale sparringsmøder mellem kommunale køkkener, lokale producenter, grossist og Bornholms Landbrug og Fødevarer. Regionskommunens køkkener bliver desuden løbende opfordret (fra Devika og tidligere også fra Center for Sundhed og Forebyggelse) til at søge efter bornholmske varer først, når de i indkøbssystemet skal vælge varer til madlavningen.

Trods disse og andre indsatser er målet ikke nået. Således er den seneste opgørelse af andelen af lokale varer på 15,2%. Dette tal blev trukket i starten af 2020. På grund af konsekvenser af Corona-nedlukningen har grossisten ikke haft mulighed for at trække et opdateret tal.

Administrationens vurderingen er derfor at der skal flere og større tiltag til for at komme op på 40% og at eksisterende tiltag samtidig vil skulle fastholdes.

Inden for de eksisterende rammer anbefales det derfor:

- at målsætningen nedsættes til 20% lokale varer i 2025

Med en forudsætning om at alle køkkener fortsat arbejder målrettet med indkøbet, at der fortsat er lokale fødevarer tilgængelige for køkkenerne og at grossisten fortsat udarbejder indkøbsoversigter til køkkenerne.

I bilag 1 uddybes muligheder og vurderede nødvendige ressourcer, hvis det ønskes at indsatsen skal fortsætte med eksisterende målsætning eller en ny målsætning om 25% i 2025.

Målopnåelsen for denne indsats har desuden også sammenhæng med sagen om Afklaring af samarbejdsmuligheder med Bornholms Økojord A/S, der blev drøftet af [Økonomi-, Erhvervs- og Planudvalget 9. september 2020](#) og som blev ønsket løftet til Kommunalbestyrelsens behandling. Hvis det besluttes at igangsætte handlinger på nævnte sag, vil det således virke positivt for dette nærværende mål om 40% lokale varer.

#### Indsats 4a: Politisk mål om 20% økologisk dyrkede arealer på Bornholm i 2025

Indsatsen er formuleret som et nyt mål for regionskommunen ved vedtagelsen af fødevarerstrategien i 2016. Målet er formuleret under den fælles målsætning #4 i strategien; "*#4: Bornholm fremtidssikrer gennem diversitet*" med den fælles hensigt herunder "*Partnerskabet fokuserer på at skabe bæredygtig, grøn og begavet udvikling fra muld til mund ved sammen at skabe rammer for og udvikling af en mangfoldighed af produkter og produktionsformer*".

Ved fødevarerstrategiens ikrafttrædelse i 2017 var andelen af økologisk jord (inkl. jord under omlægning til økologi) på 4,9%. Det senest opgjorte tal er for 2019, hvor det var steget til 6,4%.

Da der fortsat er langt op til målet om 20% økologisk landbrugsjord inden 2025, vil der altså være brug for særlige indsatser for at nå målet. Dette er fremlagt for det daværende Klima- og Bæredygtighedsudvalg 26. november 2018, hvor det blev besluttet at arbejdet mod målet skulle intensiveres i efteråret 2019. Udvalget blev dog ændret til Det særlige udvalg for Klima- og Bæredygtighed og dette udvalg har ikke fremhævet målsætningen om 20% økologisk dyrket areal som et af udvalgets fokuserede områder. Der har indtil nu dermed ikke været afsat dedikerede ressourcer til at arbejde for målsætningen.

Den eksisterende økologiske dyrkning foregår på markedsvilkår og tager dermed sit afsæt i, hvor producenterne oplever efterspørgsel efter økologiske dyrkning på Bornholm. På de eksisterende økologiske arealer bliver der i dag primært dyrket økologisk korn til Bornholms Valsemølle og økologisk græs til græsning af køer, der leverer mælk til Bornholms Andelsmejeri A/S. Desuden er der en stor andel af det økologiske areal, der bruges til produktion af kødkvæg, får og geder og på et mindre areal dyrkes der økologisk frugt, bær, grøntsager mm. (kilde; [Landbrugsstyrelsen, Statistik over Økologiske jordbrugsbedrifter 2019](#) side 38).

Da de arealer, der skal omlægges for at nå op på 20% er private, og da hverken eksisterende markedsvilkår eller Bornholms fødevareraktiviteter vurderes at kunne bære en afsætning på 20% af det samlede dyrkede areal, er den administrativt-faglige anbefaling derfor, at målet ændres og tilrettes et mere realistisk scenarie.

Det anbefales således at målet om 20% økologisk areal ændres, således at målet deles i to men fortsat fastholdes til 2025;

- **Del 1: I 2025 skal 10% af dyrkningsarealet være dyrket økologisk eller være under omlægning.**
- **Del 2: I 2025 skal 10% af dyrkningsarealet være dyrket med mere miljø- og naturvenlige driftsformer (fx Klimavenlig drift, pesticidfri drift samt naturgenoprettede arealer (fx øget skovrejsning)).**

Administrationen vurderer, at disse to 10%-mål fortsat vil være ambitiøse mål taget Bornholms udgangsposition og de opnåede erfaringer pt. i betragtning. Administrationen vurderer at arbejdet for disse mål kan udføres inden for eksisterende afsatte ramme i dels Center for Regional Udvikling, It og Sekretariat samt Center for Natur, Miljø og Fritid.

Målopnåelsen for denne indsats har desuden også sammenhæng med sagen om Afklaring af samarbejdsmuligheder med Bornholms Økojord A/S, der blev drøftet af [Økonomi-, Erhvervs- og Planudvalget 9. september 2020](#) og som blev ønsket løftet til Kommunalbestyrelsens behandling. Hvis det besluttes at igangsætte handlinger på nævnte sag vil det således virke positivt for dette nærværende mål om 20% økologisk areal.

### Konsekvenser af regionskommunens etablering af køkkener i flere daginstitutioner og på en skole

Regionskommunens nylige indsats med etablering af køkkener på flere daginstitutioner samt på Paradisbakkeskolen (så skolen nu er en såkaldt "Madskole") vil muligvis kunne få betydning for opnåelse af to af de nævnte udfordrede mål nedenfor. Det afhænger dog af køkkenernes efterfølgende drift og koordinering på tværs, da det ikke i sig selv understøtter de udfordrede mål, at der kommer flere institutionskøkkener.

Hvis de nye køkkener således aktivt indgår i dialog med lokale producenter om at aftage lokale råvarer, kan det virke positivt for målet om 40% lokale varer.

Tilsvarende, hvis køkkenerne aktivt tilvælger lokale økologiske råvarer, når de alligevel skal vælge økologi (jf. krav om 60% økologiske råvarer) kan det også på sigt have en effekt ift. målet om omlægning til 20% økologisk jord. Og der vil også kunne være en indirekte effekt hvis børnene efterfølgende inspirerer deres familier til at købe og efterspørge flere lokale økologiske varer derhjemme. Samlet set er det dog en begrænset indflydelse ift. dette mål, da der skal ret store indkøb til, før det resulterer i hektar der omlægges til økologisk drift.

Som skitseret ovenfor i sagen og i bilag 1 vil det dog være svært for køkkenerne at lave en samlet stor indsats for begge mål uden afsatte midler til koordinering og dialog på tværs mellem køkkenerne og producenterne"

### **Økonomiske konsekvenser**

De anbefalede forslag under indstilling a) giver ikke anledning til ekstra udgifter.

I bilaget er der beskrevet forslag til yderligere aktivitet samt præcisering af de vurderede økonomiske konsekvenser jf. indstilling b).

### **Supplerende sagsfremstilling**

-

## **Punkt 17: Mødeplan 2021 for Natur- og Miljøudvalget**

### **Bilag**

Mødeplan 2021 v. 4.9.2020

Åbent punkt

## 17 Mødeplan 2021 for Natur- og Miljøudvalget

00.22.04A26-0011

Behandling	Mødedato	Åbent punkt	Lukket punkt
Natur- og Miljøudvalget	22-09-2020	17	

### Hvem beslutter

Natur- og Miljøudvalget beslutter

### Resumé

Udvalget skal fastsætte mødetidspunkt for møder i 2021.

### Indstilling og beslutning

Koncerndirektøren indstiller at:

- a) mødedatoerne jf. mødeplanen for 2021 tages til efterretning, under forudsætning af kommunalbestyrelsens godkendelse af mødeplanen den 17. september 2020
- b) mødetidspunktet fastsættes til kl. 15.

Natur- og Miljøudvalget den 22. september 2020:

Indstilling godkendt.

### Sagsfremstilling

Kommunalbestyrelsen forventes den 17.9.2020 at godkende mødeplanen for 2021 for kommunalbestyrelsen, Økonomi-, Erhvervs- og Planudvalget og de stående udvalg. Af mødeplanen fremgår det, at Natur- og Miljøudvalget har møder følgende dage i 2021:

- 5. januar
- 2. februar
- 2. marts
- 6. april
- 4. maj
- 1. juni
- 24. august
- 28. september
- 2. november
- 30. november

I henhold til Lov om kommunernes styrelse § 8 stk. 3 kan kommunalbestyrelsen fastsætte regler om varigheden af sine møder. Dette samme kan ØEPU og de stående udvalg.

## **Økonomiske konsekvenser**

-

## **Supplerende sagsfremstilling**

-

## **Punkt 18: Anlægsregnskab for projekt Linjer i landskabet – etablering af stier og formidling omkring Aakirkeby**

### **Bilag**

Bilag 1 - Linjer i landskabet slutrapport

Bilag 2 - Projektregnskab - Linjer i landskabet inkl. revisionserklæring

Åbent punkt

## **18 Anlægsregnskab for projekt Linjer i landskabet – etablering af stier og formidling omkring Aakirkeby**

01.11.00P20-0031

<b>Behandling</b>	<b>Mødedato</b>	<b>Åbent punkt</b>	<b>Lukket punkt</b>
Natur- og Miljøudvalget	22-09-2020	18	

### **Hvem beslutter**

Natur- og Miljøudvalget indstiller  
Økonomi-, Erhvervs- og Planudvalget indstiller  
Kommunalbestyrelsen beslutter

### **Resumé**

Godkendelse af anlægsregnskab for projekt Linjer i landskabet – etablering af stier og formidling omkring Aakirkeby, idet projektet er afsluttet i regnskab 2020. Anlægsbevillingerne er godkendt i kommunalbestyrelsen den 22. september 2016.

Jf. Kasse- og Regnskabsregulativets bilag 5.5.1 skal der for anlægsarbejder med bruttoudgifter over 2 mio. kr. udarbejdes særskilt anlægsregnskab, der forelægges kommunalbestyrelsen.

### **Indstilling og beslutning**

Koncerndirektøren indstiller at:

- anlægsregnskabet for projekt Linjer i landskabet godkendes.

Natur- og Miljøudvalget den 22. september 2020:

Indstilling anbefales.

### **Sagsfremstilling**

Kommunalbestyrelsen godkendte den 22. september 2016 en anlægsbevilling på 6.019.125 kr. (udgift) til projekt Linjer i landskabet og en anlægsbevilling på -6.019.125 (indtægt) vedrørende tilskud til projektet.

Projektet er blevet til ved et lokalt udviklingsarbejde hvor Sydbornholms Turist- og Erhvervsforening sammen med NaturBornholm har søgt at skabe mere sammenhæng mellem byen og det omkringliggende landskab. Det resulterede i en projektbeskrivelse under kategorien Stedet Tæller under fokusområdet Mulighedernes Danmark i regi af Realdania.

Linjer i landskabet er et resultat af lokal udført fundraising og kommunen gik ind som projektleder, fordi det var ønsket af de to store bidragsydere Nordeafonden og Den A. P. Møllerske Støttefond.

Der har i hele projektet fra idé til det færdige anlæg været en markant lokal indflydelse på projektet. Projektet er et godt eksempel på samarbejde mellem det lokale og det kommunale.

Der henvises desuden til slutrapporten (Bilag 1) og det reviderede regnskab (Bilag 2).

## Økonomiske konsekvenser

Center for Ejendomme og Drift, Vej, park og anlæg har gennemført projektet i overensstemmelse med projektbeskrivelsen og anlægsbevillingerne forelagt kommunalbestyrelsen den 22. september 2016.

Udgifter i hele kroner	Budget	Forbrug 2016	Forbrug 2017	Forbrug 2018	Forbrug 2019	Forbrug 2020	Samlet forbrug
Stiforløb	1.980.000	144.044	1.185.287	121.112	115.776		1.566.220
Opholdszoner, pejlemærker og markering	1.250.000	77.973	600.850	1.163.207	199.775	79.560	2.121.365
Formidling	1.435.000		479.928	469.387	512.276	29.556	1.491.146
Kompensationer til lodsejere	350.000	28.438	131.061		-43.161		116.338
Projektansættelser	175.000		140.181		34.819		175.000
Detailprojektering	500.000	118.352	269.968	52.871	57.036		498.227
Uforudsete omkostninger	329.125						0
<b>I alt</b>	<b>6.019.125</b>						5.968.296

Indtægter i hele kroner	Budget	Forbrug 2016	Forbrug 2017	Forbrug 2018	Forbrug 2019	Forbrug 2020	Samlet forbrug
Tilskud Nordeafonden	-2.557.500				-2.532.085		-2.532.085
Tilskud A.P. Møllerske Støttefond	-2.557.500				-2.532.085		-2.532.085
Tilskud Friluftsrådet	-256.000				-256.000		-256.000
Tilskud Sparekassen Bhs. Fond	-206.250		-206.250				-206.250
Tilskud Bornholms Brand	-206.250				-206.250		-206.250
Tilskud Brdr. Larsens Legat	-103.125		-103.125				-103.125
Tilskud BRK, Lokalrådet	-50.000		-50.000				-50.000
Tilskud Vanførefonden	-82.500		-82.500				-82.500
<b>I alt</b>	<b>-6.019.125</b>						-5.968.295

Beløb i hele kroner	Anlægsbevilling	Rådighedsbeløb	Samlet forbrug	Rest
Udgifter i alt	6.019.125	6.019.125	5.968.296	50.829
Tilskud i alt	-6.019.125	-6.019.125	-5.968.295	-50.830
Netto	0	0	1	-1

Projektet er 100 pct. finansieret af private fonde.

Projektet er revideret af BDO og afrapporteret til de enkelte fonde.

## Supplerende sagsfremstilling

Ingen

**Punkt 19: Anlægsbevilling til akut opståede reparationsarbejder på de kommunale havne**

Åbent punkt

## **19 Anlægsbevilling til akut opståede reparationsarbejder på de kommunale havne**

08.00.00G01-0339

<b>Behandling</b>	<b>Mødedato</b>	<b>Åbent punkt</b>	<b>Lukket punkt</b>
Natur- og Miljøudvalget	22-09-2020	19	

### **Hvem beslutter**

Natur- og Miljøudvalget indstiller

Økonomi-, Erhvervs- og Planudvalget indstiller

Kommunalbestyrelsen beslutter

### **Resumé**

Natur- og Miljøudvalget godkendte den 25. august 2020 prioriteringen af den disponible anlægspulje til havne 2020, herunder 500.000 kr. til akut opståede reparationsarbejder på havnene. Der søges på den baggrund om en anlægsbevilling til projektet.

### **Indstilling og beslutning**

Koncerndirektøren indstiller at:

- a) der gives en anlægsbevilling på 500.000 kr. til akut opstående reparationsarbejder på havnene,
- b) der afsættes rådighedsbeløb på 500.000 kr. finansieret af den disponible anlægspulje til havne,
- c) anlægsbevillingen gives til Center for Natur, Miljø og Fritid under Natur- og Miljøudvalget

Natur- og Miljøudvalget den 22. september 2020:

Indstilling anbefales.

### **Sagsfremstilling**

Erfaringerne fra det seneste års drift af havnene viser, at året med stor sandsynlighed byder på nedbrud, hvor afspærring og reparationsarbejder akut skal udføres, og hvor omkostningerne ved det samlede arbejde ikke kan rummes indenfor havnenes driftsbudgetter. Samtidig er der en tidsfaktor i denne type af nedbrud, der gør, at den almindelige proces for anlægsbevillinger ikke kan afventes.

. Som et eksempel på akutte nedbrud kan nævnes løsværet bolværk, brud på kabelføring med dertil tilhørende strømafbryder på installationer samt undermineret kaj anlæg.

Ved akut nedbrud kan det blive nødvendigt at afspærre et område eller en del af havnen, såfremt nedbruddet skaber en væsentlig forringelse af personsikkerheden ved færdsel på havneområdet. Afspærring opsættes i så fald straks og fjernes først, når de nødvendige sikringsarbejder er afsluttet. Nedbruddets karakter og udbedringsperioden er bestemmende for afspærringens udformning. Hvis der ikke afsættes en økonomisk ramme til disse akutoptståede arbejder er konsekvensen, at afspærring må forblive oppe i en længere periode.

En manglende akut indsats i forbindelse med nedbrud af havneanlæg kan betyde, at visse skader på sigt kan blive mere alvorlige og omkostningerne til genopretning bliver højere, som følge af mangel på rettidig indsats.

For at forhindre længerevarende afspærringer samt forværring af skader på havneværkerne over tid, forslås denne anlægsbevilling godkendt med aftale om en kvartalsvis statusorientering til Natur- og Miljøudvalget.

### **Økonomiske konsekvenser**

Natur- og Miljøudvalget godkendte på mødet den 25. august 2020 prioriteringen af den disponible anlægspulje til havne på samlet 2.054.000 kr.

Dette anlægsprojekt udgør en del af prioriteringen, idet udgiften hertil på 500.000 kr. finansieres af denne pulje.

Det resterende rådighedsbeløb i den disponible anlægspulje til havne udgør pt. 2.053.802 kr.

### **Supplerende sagsfremstilling og/eller**

-

## **Punkt 20: Anlægsbevilling til trafiksikkerhedsarbejder i Nexø, Pedersker og Rønne**

Åbent punkt

## **20 Anlægsbevilling til trafiksikkerhedsarbejder i Nexø, Pedersker og Rønne**

05.13.00P15-0006

<b>Behandling</b>	<b>Mødedato</b>	<b>Åbent punkt</b>	<b>Lukket punkt</b>
Natur- og Miljøudvalget	22-09-2020	20	

### **Hvem beslutter**

Natur- og Miljøudvalget indstiller

Økonomi- Erhvervs- og Planudvalget indstiller

Kommunalbestyrelsen beslutter

### **Resumé**

Kommunalbestyrelsen godkendte den 29. juni 2020 tre anlægsbevillinger til hastighedsdæmpende foranstaltninger i henholdsvis Nexø, Pedersker og Rønne. Projekterne er en del af trafiksikkerhedsplanen 2018-2025.

Trafiksikkerhedsplanen indeholder 3 målsætninger:

1. Maksimalt en dræbt og ti tilskadedekomne i trafikken i 2025
2. Antallet af skoleelever, der føler sig trygge på skolevejen, er mindst 70% i 2025
3. Antallet af borgere, der føler sig trygge i trafikken, er mindst 80% i 2015

Alle projekterne er prioriteret i samarbejde med Politiet.

Projektet i Nexø bidrager til målsætning nr. 3 og Projekterne i Pedersker og Rønne, til målsætning nr. 2.

I forbindelse med udbud af projekterne er der indkommet et samlet tilbud, der er inden for den økonomiske ramme for de tre projekter tilsammen, men som afviger fra de anlægsbevillinger, der blev godkendt i juni.

Der ansøges derfor om at lægge de tre anlægsbevillinger sammen til én anlægsbevilling, hvilket er udgiftsneutral for kommunen.

### **Indstilling og beslutning**

Koncerndirektøren indstiller at:

- a) anlægsbevilling og rådighedsbeløb på 450.000 kr. til anlæg af hastighedsdæmpende foranstaltninger på Sdr. Landevej i Nexø tilbageføres,
- b) anlægsbevilling og rådighedsbeløb på 300.000 kr. til anlæg af hastighedsdæmpende foranstaltninger omkring Sydbornholms Privatskole i Pedersker tilbageføres,
- c) anlægsbevilling og rådighedsbeløb på 600.000 kr. til anlæg af hastighedsdæmpende foranstaltninger ved Petersskolen i Rønne tilbageføres,
- d) der gives en samlet anlægsbevilling på 1.350.000 kr. til anlæg af hastighedsdæmpende foranstaltninger på Sdr. Landevej i Nexø, omkring Sydbornholms Privatskole i Pedersker, og ved Petersskolen i Rønne,
- e) der afsættes rådighedsbeløb på 1.350.000 kr. finansieret af den disponible anlægspulje vedrørende vejanlæg, og
- f) anlægsbevillingen gives til Center for Natur, Miljø og Fritid under Natur- og Miljøudvalget

Natur- og Miljøudvalget den 22. september 2020:  
Indstilling anbefales.

## Sagsfremstilling

Kommunalbestyrelsen godkendte den 29. juni 2020 tre anlægsbevillinger til hastighedsdæmpende foranstaltninger i henholdsvis Rønne, Pedersker og Nexø. Projekterne er en del af Trafik-sikkerhedsplan 2018-2025.

Bevillingerne til de enkelte arbejder blev i juni 2020 godkendt ud fra overslag baseret på skitseprojekter.

For at få det mest økonomiske resultat, blev de tre ovennævnte projekter udbudt samlet, dog sådan at der skulle gives et bud på hver enkelt projekt. Buddene fra den vindende entreprenør, Jens Møller – Gudhjem, fremgår af tabellen neden for.

	<b>Rønne</b>	<b>Pedersker</b>	<b>Nexø</b>	<b>Sum</b>
Pris for projekt	345.124,93 kr.	327.179,93 kr.	607.970,33 kr.	1.280.275,20 kr.
Bevilling	600.000,00 kr.	300.000,00 kr.	450.000,00 kr.	1.350.000,00 kr.
Forskel	-254.875,07 kr.	27.179,93 kr.	157.970,33 kr.	-69.724,80 kr.

Der er i de tre bevillinger regnet med uforudsete udgifter på samlet mellem 50 og 100.000 kr.

Da summen af de enkelte arbejder holdt sig inden for den samlede bevilling, og da alle tre arbejder indeholder udlægning af et forholdsvis tyndt lag rødt slidlag, som man ikke kan påregne at udlægge efter 1. oktober, har Centeret for Natur, Miljø og Fritid indgået kontrakt med Jens Møller – Gudhjem.

Arbejdet forventes afsluttet primo oktober 2020.

Den primære forklaringen på afvigelser er følgende:

- Ramperne til de hævede røde flader er blevet forlænget med i alt ca. 3,5 meter hver, under hensyn til passage af lastbiler og busser. Dvs. der vil blive udført modificerede ramper i stedet for trapezbump.
- Ved Peterssskolen i Rønne, var det hensigten at etablere en egentlig stikrydsning med heller, men det viste sig under detailprojekteringen, at det ville medføre en større ombygning af en adgangsvej (til Maskingården)
- Ved Sydbørnholms Privatskole i Pedersker blev den hævede flade, efter ønske fra skolen, flyttet hen til indkørslen til skolen, hvilket medførte at den blev større end forudsat
- For at sikre en passage fra en eksisterende sti ved den sydlige indkørsel til Nexø, anlægges der en egentlig stikrydsning med heller sammen med den hævede flade. Det medførte at der skulle ske en udvidelse af kørebanen, og det var der ikke taget højde for i overslaget.

Ud fra de skitserede afvigelser/ændringer, vil de enkelte projekter indeholde følgende del-elementer:

### Hastighedsdæmpende foranstaltninger ved Peterssskolen i Rønne:

- Anlæg af rød hævet flade i retning mod BOFA med modificeret rampe

- Anlæg af en stikrydsning ved cykelstien til Nyker på en rød hævet flade, ligeledes med modificeret rampe, svarende til stikrydsningen på Ndr. Ringvej. Der vil derudover blive etableret den nødvendige skiltning.

#### Hastighedsdæmpende foranstaltninger omkring Sydbornholms Privatskole i Pedersker

- Anlæg af røde hævede flader modificerede ramper på begge sider af skolen. Den ene placeres ved indkørslen til skolen. Der vil derudover blive etableret den nødvendige skiltning.

#### Hastighedsdæmpende foranstaltninger på Sdr. Landevej i Nexø.

- Anlæg af en stikrydsning/byport (heller) ved den sydlige indkørsel til Nexø. Anlægges på en rød hævet flade med modificerede ramper.
- Anlæg af en rød hævet flade med modificerede ramper, ca. midt imellem stikrydsningen og krydset ved Netto. Der vil derudover blive etableret den nødvendige skiltning.

Det er Vej, Havne og Beredskabs opfattelse at den samlede tryghed for de tre projekter, ikke vil blive forringet, da der vil blive en tydeligere markering af indkørslen til Nexø, medens stikrydsningen ved Petersskolen vil blive udført som den tilsvarende stikrydsning på Ndr. Ringvej i Rønne.

### **Økonomiske konsekvenser**

Kommunalbestyrelsen godkendte den 29. juni 2020 tre anlægsbevillinger til trafiksikkerhedsarbejder:

- Hastighedsdæmpende foranstaltninger på Sdr. Landevej i Nexø. 450.000 kr.
- Hastighedsdæmpende foranstaltninger omkring Sydbornholms Privatskole i Pedersker. 300.000 kr.
- Hastighedsdæmpende foranstaltninger ved Petersskolen i Rønne. 600.000 kr.

Den samlede udgift på 1.350.000 kr. blev finansieret af den disponible anlægspulje vedrørende vejanlæg.

Idet de tre anlægsbevillinger har enslydende karakter, er arbejderne blevet udbudt som én entreprise med en underopdeling på de tre lokationer. Det vindende bud holder sig inden for rammen på 1.350.000 kr., men har en anden fordeling mellem projekterne end forudsat i de tre enkeltstående anlægsbevillinger.

Der ansøges derfor i denne sag om at samle de tre anlægsbevillinger til én anlægsbevilling, således at den indgående kontrakt stemmer overens med anlægsbevillingen.

Anlægsbevilling og rådighedsbeløb vedrørende de tre projekter tilbageføres, og der søges om en ny samlet anlægsbevilling på 1.350.000 kr. med samme formål, hvilket er illustreret i nedenstående tabel.

<b>Beløb i hele kroner</b>	<b>Nuværende anlægsbevilling</b>	<b>Ansøgt anlægsbevilling</b>
Hastighedsdæmpende foranstaltninger på Sdr. Landevej i Nexø	450.000	-450.000
Hastighedsdæmpende foranstaltninger omkring Sydbornholms Privatskole i Pedersker	300.000	-300.000
Hastighedsdæmpende foranstaltninger ved Petersskolen i Rønne	600.000	-600.000
Hastighedsdæmpende foranstaltninger på Sdr. Lande-		1.350.000

vej i Nexø, Sydbornholms Privatskole i Pedersker og Petersskolen i Rønne		
--	--	--

Center for Natur, Miljø og Fritid står forsat for realiseringen af projektet.

### **Supplerende sagsfremstilling**

-

## **Punkt 21: Sager til høring i Ældreråd og Handicapråd**

Åbent punkt

## **21 Sager til høring i Ældreråd og Handicapråd**

00.01.00P35-0102

### **Behandling**

Natur- og Miljøudvalget

### **Mødedato**

22-09-2020

### **Åbent punkt**

21

### **Lukket punkt**

### **Indstilling og beslutning**

Natur- og Miljøudvalget den 22. september 2020:

Ingen.

## **Punkt 22: Gensidig orientering**

Åbent punkt

## **22 Gensidig orientering**

00.01.00P35-0102

### **Behandling**

Natur- og Miljøudvalget

### **Mødedato**

22-09-2020

### **Åbent punkt**

22

### **Lukket punkt**

Natur- og Miljøudvalget den 22. september 2020:

- Renovering af værn på Røbrovej - Granitstene.
- Borgermøde. Mågeregulering.

**Punkt 100: Lukket**

## **Punkt 101: Lukket**

## **Punkt 102: Lukket**