

REFERAT Kontaktrådet for trafikbetjeningen af Bornholm 2022-2025 d. 09-02-2023

Mødedato Torsdag d. 09. februar 2023 kl. 16:00

Mødested Mødelokale 1, Snorrebakken 66 i Rønne

Mødedeltagere Jacob Trøst, Per Ole Petersen, Annemarie Hvidberg Hellebek, Joan Prah Parente, Frederik Tolstrup, Kim Jacobsen, Jan Harvest, Maike Fiil, Mark Palmquist, Erik Jørgensen, Marian Lundh, Benny Schou, Jess Christian Persson, Ole Dreyer, Ole Rødvig, Thorbjørn Rafn, Morten Riis, Pernille Kofod Lydolph, Mikkel Lund Ørum, Merete Koch, Ann Hartl

Indholdsfortegnelse

Fraværende og bemærkninger til dagsorden.....	3
Status på godskapacitetsituationen.....	4
Indsættelse af Express 1 sammen med Express 5.....	7
Status for Bornholmeranalysen.....	10
Situationen for pendlere på Bornholm.....	11
Kundetilfredshedsmåling af Bornholmslinjen: Højsæson 2022.....	12
Orientering om aktuelle sager.....	14
Eventuelt.....	16

Punkt 1: Fraværende og bemærkninger til dagsorden

Fraværende

Afbud fra Annemarie Hvidberg Hellebek, i stedet deltager Jens Bjerre Bergholdt

Afbud fra Jess Christian Persson, i stedet deltager René Danielsson

Bemærkninger til dagsordenen

Afbud fra Maike Fiil og Karen Margrethe (suppleant)

Kontorchef i Transportministeriet Rasmus Shermer deltog på mødet via Skype.

Punkt 2: Status på godskapacitetsituationen

21/6258

Politisk sagsgang

Kontaktrådet for trafikbetjeningen af Bornholm (Trafikkontaktrådet)

Resumé

Fmd. for Trafikkontaktrådet besluttede den 5. december 2022 at sætte udfordringerne med godskapaciteten på som fast dagsordenspunkt til rådets møder, indtil der er fundet en løsning. Der skal tages stillingen til den aktuelle situation med udgangspunkt i den seneste udvikling.

Indstilling

Trafikkontaktrådets sekretariat indstiller:

- At rådet drøfter den aktuelle situation samt mulige initiativer.

Beslutning Kontaktrådet for trafikbetjeningen af Bornholm den 09-02-2023

Drøftet.

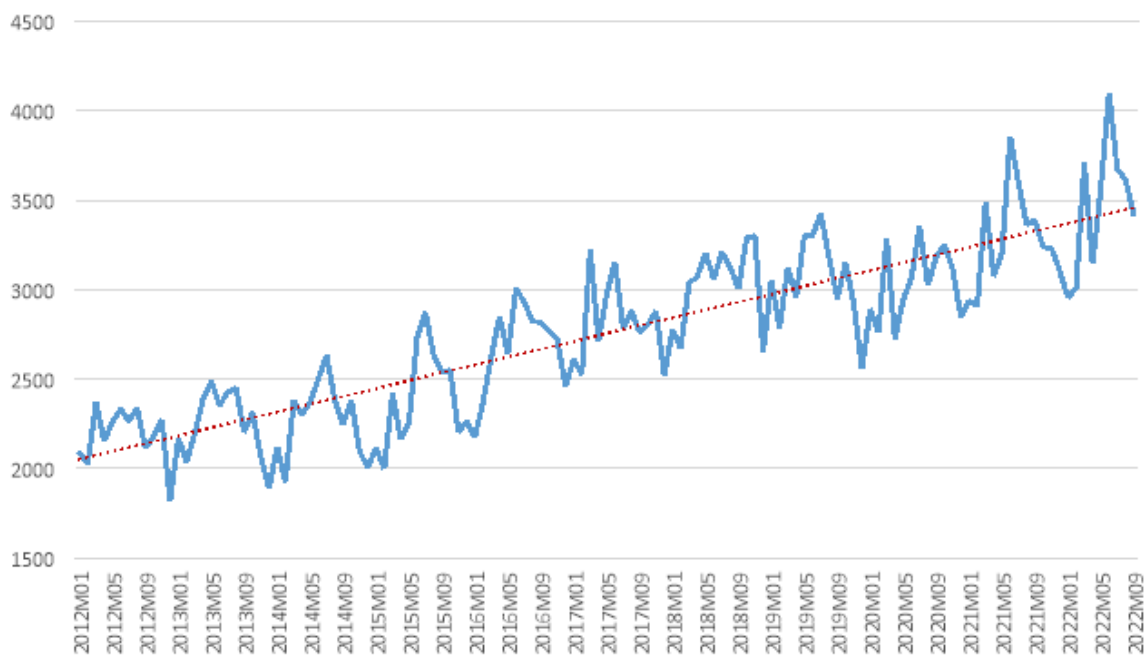
Trafikkontaktrådet understreger og gentager behovet for at finde en løsning på den voksende kapacitetsudfordring på godsfærgen til og fra Bornholm.

Rådet ser ikke nedgangen i 4. kvartal 2022 i forhold til 2021 som et udtryk for, at udfordringen er aftagende. Rådet fastholder en bekymring for, at den begrænsede kapacitet vil sætte samfundsudviklingen i stå, og at begrænsningen fortsat vil være til gene for beboere, turister og erhvervsdrivende.

Sagsfremstilling

De seneste 10 år er antallet af last- og sættevogne, der transporteres på godsfærgen via køgeruten, næsten blevet fordoblet. Fra godt 2.000 enheder om måneden i 2012 til op mod 4.000 enheder om måneden i 2022, jf. figur 1.

Figur 1. Last- og sættevogne på færgeruten Køge-Rønne (2012-2022)



Da kapaciteten på ruten i samme periode er stort set uforandret er udnyttelsen af den udbudte kapacitet steget som en konsekvens heraf – fra ca. 63 pct. i 2016 til ca. 84 pct. i 2022. Da udnyttelsen i et givet år bl.a. dækker over en højsæson, ferier og helligdage samt spidsbelastninger på hverdage er udsolgte udgange i tiltagende grad blevet normalen.

Udfordringen truer grundlæggende med at sætte den Bornholmske samfundsudvikling i stå og har i de seneste år været til gene for beboere, turister og erhvervsdrivende. Bornholm står derfor med en akut og voksende kapacitetsudfordring i forhold til færgebetjeningen af øen.

Aktuelt har der dog været en mindre nedgang i antallet af overførte enheder i 4. kvartal 2022 ift. 4. kvartal 2021, selvom der i 2022 samlet set er blevet transporteret historisk mange godskørertøjer til og fra Bornholm. Der henvises til bilag 1 for de seneste data fra Molslinjen.

Energiø Bornholm vil presse godskapaciteten

Folketinget har besluttet, at Bornholm fra 2030 skal være opsamlingssted for 3 GW grøn strøm fra havvindmøller, der stilles op i Østersøen ca. 15 kilometer fra Bornholm (Energiø Bornholm). Mængden af materialer, maskiner og værktøj, der skal fragtes til Bornholm i forbindelse med etableringen af energiøen bliver uden sidestykke. Det er derfor forventeligt, at etableringen vil få efterspørgslen på transport af gods til og fra Bornholm til at stige yderligere i årene frem.

F.eks. skal der transporteres maskiner og udstyr til de arkæologiske undersøgelser, som Bornholms Museum skal gennemføre forud for etableringen af landanlæg mv., ligesom udvidelsen af Rønne havn er fremrykket, så havnen om få år kan håndtere flere vindmølleprojekter på samme tid, herunder Etableringen af energiøen. For at kunne håndtere etableringsfasen, er der derfor allerede sat gang i tiltag, som direkte eller indirekte vil presse efterspørgslen på transport af gods til og fra Bornholm op.

Endelig er Energiø Bornholm ikke det eneste havvindprojekt i nærheden af Bornholm. F.eks. planlægger Copenhagen Infrastructure at bygge verdens største flydende havvindpark øst for Bornholm. Den aktivitet, som øvrige havvindprojekt generer, skal derfor også medregnes.

Anmodning om yderligere kapacitet i nyt brev

Trafikkontaktrådet har flere gange i 2021 og 2022 gjort Transportministeriet opmærksom på de kapacitetsmæssige udfordringer i forhold til færgebetjeningen af Bornholm (og har senest i juni 2022 fået afslag på en anmodning om mere godskapacitet på køgeruten i 2022).

For nyligt har Jacob Trøst som borgmester og fmd. for Trafikkontaktråde bl.a. understreget i et brev til den nye transportminister, at det er afgørende for Bornholm, at der hurtigst muligt findes en løsning, der kan adressere den akutte udfordring i 2023 samtidig med, at der ses på muligheden for yderligere godskapacitet i færgetrafikken i de kommende år (se bilag).

I brevet er det igen blevet foreslået, at færgen Povl Anker tages i brug på Køgeruten i udvalgte uger. Molslinjen vurderer, at løsningen vil koste ca. 14,3 mio. kr. Med brevet fulgte også et uddybende notat om kapacitetsudfordringerne på godsfærgen til og fra Bornholm (se bilag). Transportministeren har svaret, at han gerne vil mødes med Trafikkontaktrådet og høre mere om de transportudfordringer, som rådet anser for de vigtigste for fremtidens Bornholm.

Der lægges i forlængelse heraf op til en drøftelse af situationen samt mulige initiativer.

Økonomiske konsekvenser

-

Bilag

Data fra Molslinjen om godstransporten på Køgeruten

Brev. Tillykke med udnævnelsen som transportminister

Notat. Kapacitetsudfordringerne på godsfærgen til og fra Bornholm

Punkt 3: Indsættelse af Express 1 sammen med Express 5

22/14719

Politisk sagsgang

Kontaktrådet for trafikbetjeningen af Bornholm (Trafikkontaktrådet)

Resumé

Trafikkontaktrådet besluttede den 23. juni 2022 at bakke op om indsættelsen af Express 1 sammen med Express 5 i 2023, herunder en model hvor Molslinjen kan sælge billetter udover Max' kapacitet i "fri trafik" (dvs. undtaget fra rederiets forpligtigelse til at holde sig en under en kontraktlig fastlagt gennemsnitspris på forskellige billetkategorier).

Rådet modtog i januar 2023 et udkast til Tillægskontrakt 9 om indsættelse af Express 1 i stedet for Max i skriftlig høring. Transportministeriet beder i forlængelse heraf om en officiel tilkendegivelse af, at løsningen anbefales af rådet, inden den forelægges til politisk beslutning i forligskredsen.

Indstilling

Trafikkontaktrådets sekretariatet indstiller:

- At indsættelsen af Express 1 i stedet for Max, som beskrevet i udkast til Tillægskontrakt 9, anbefales af rådet i forbindelse med at Express 5 tages i brug på Ystad-ruten.

Beslutning Kontaktrådet for trafikbetjeningen af Bornholm den 09-02-2023

Godkendt.

Trafikkontaktrådet ser frem til en forbedring af rutens færgebetjening, som rådet igennem længere tid har efterspurgt.

Rådet noterer sig, at Transportministeriet vil inddrage Trafikkontaktrådet i evalueringen af forsøgsordningen omkring september og ser frem til at drøfte resultaterne.

Rådet opfordrer til, at Express 1 hurtigst muligt tilkobles et landstrømsanlæg. Dertil ser rådet gerne, at Moslinjen gør det muligt for høje køretøjer, at få plads på Express 1.

Sagsfremstilling

Transportministeriet har noteret sig, at Trafikkontaktrådet ser positivt på forslaget om at indsætte Express 1 i stedet for Max. Inden forslaget forelægges til politisk beslutning i forligskredsen, ønsker ministeriet en mere officiel tilkendegivelse herom fra rådet.

Baggrund

Trafikkontaktrådet har ønsket, at Express 1 indsættes i stedet for Max, når Express 5 tages i brug på Ystad-ruten. Forslaget skal ses i lyset af, at løsningen bl.a. vil medføre en større kapacitet på ruten samt en mere stabil færgedrift og en bedre komfort på færgen i hårdt vejr.

Derfor blev rådet i juni 2022 forelagt en model for indsættelse Express 1 sammen med Express 5, hvor Molslinjen sælger billetter udover Max' kapacitet i "fri trafik". Derved gives Molslinjen et økonomiske incitament til at indsætte Express 1 i stedet for Max, som rederiet ikke er kontraktligt forpligtet til, samtidig med at rådets ønske efterkommes. Trafikkontaktrådet besluttede at bakke op om løsningsforslaget, idet rådet så frem til at få udkastet til tillægskontrakten i høring, jf. referatet fra rådsmødet den 23. juni 2022.

Grundet folketingsvalget i efteråret 2022 og de efterfølgende regeringsforhandlinger har udarbejdelsen af en tillægskontrakt dog været "sat på standby" i Transportministeriet.

Tillægskontrakt

Trafikkontaktrådet modtog i januar 2023 et udkast til Tillægskontrakt 9 om indsættelse af Express 1 i stedet for MAX i skriftlig høring.

Af kontraktudkastet fremgår bl.a.:

- Molslinjen indsætter Express 1 i stedet for Max i 2023, dvs. i perioden fra den 31. marts til den 22. oktober svarende til i alt 488 enkeltture, jf. sejlplanen for 2023. Det er tale om en forsøgsordning, der skal evalueres omkring september 2023 for en vurdering af, om den skal fortsætte i 2024.
- Molslinjen indfører en ny, særlig billettype til hhv. almindelig personbil og standard gående. Disse billettyper sættes først til salg, når samtlige billetter til køretøjer og gående, som kunne være overført med Max, er solgt svarende til hhv. 174 personbilsenheder og 880 passagerer.
- Jf. pkt. 7.8.5 i kontraktbilag 2 til Besejlingskontrakten vil Molslinjen forhåndsreservere 4 personbilsenheder og 16 passagerpladser svarende til 2 pct. af færgens kapaciteten, som først sættes til salg tidligst 24 timer inden afgangstidspunktet for den respektive afgang. Disse billetter sættes til salg iht. Besejlingskontraktens vilkår og betingelser.
- Tillægskontrakten er indgået i overensstemmelse med Besejlingskontraktens pkt. 9.11 om ændringer af kontrakten. Besejlingskontraktens vilkår er således fortsat gældende i det omfang, der ikke udtrykkeligt er anført andet i tillægskontrakten.

Trafikkontaktrådets sekretariat bemærker, at de i tillægskontrakten beskrevne vilkår og bestemmelser vurderes at være i overensstemmelse med den ”principaftale”, der blev indgået med Molslinjen i sommeren 2022 og som ledte frem til rådets beslutning af 23. juni 2023.

Den henvises herudover til mail af 17. januar og mail af 25. januar fra Trafikkontaktrådets sekretariat vedrørende henholdsvis udkast til tillægskontrakt og rådets høringssvar (se bilag). Som opfølgning på rådets bemærkninger har Transportministeriet oplyst, at Trafikkontaktrådet vil blive inddraget i evalueringen af forsøgsordningen omkring september, jf. kontraktudkastet.

Opmærksomhedspunkter

I forbindelse med Trafikkontaktrådets officielle tilkendegivelse ønsker Transportministeriet at gøre opmærksomhed på følgende forhold:

- *”I foråret får Bornholmerne Express 5, der er verdens største hurtigfærge, hvorfor det også kunne være en mulighed at afvente og se, om behovet er der efter indsættelsen af Express 5.*
- *I Q2 af 2023 har vi fået resultaterne for Bornholmeranalysen, der vil kunne give et stærkere vidensgrundlag ift., om der er behov for en større hurtigfærge end Max.*
- *Da Molslinjen er den eneste færgeoperatør fra Danmark/Sverige til Bornholm vil Molslinjen i et vist omfang kunne sælge de resterende billetter til andre og højere priser, end det bornholmske samfund er vant til.*
- *Den ekstra kapacitet vil ifølge Molslinjen alene blive solgt til almindelige personbiler og standard gående, og ikke til fx større biler, campingvogne, busser eller lastbiler, og der kan derfor opstå situationer, hvor Molslinjen melder udsolgt over for større biler, campingvogne m.m., selvom der er ledig kapacitet på færgen.*
- *Besejlingen med en større hurtigfærge vil alt andet lige medføre større samlet CO₂-udledning. Og udledningen pr. transporteret enhed bliver endnu større, hvis den ledige kapacitet på overfarterne bliver større end den er i dag”.*

Trafikkontaktrådet sekretariatet bemærker, at der alt andet lige er tale om en betydelig forbedring af færgebetjeningen af Bornholm – både hvad angår færgens komfort og kapacitet. Hertil kommer, at de nuværende vilkår for køretøjer/passager, som med den eksisterende løsning kunne fragtes med Max, fortsat vil være gældende under den nye tillægskontakt. De ændrede vilkår vedrører således alene de billetter, der ellers ville være udsolgt med Max.

For så vidt angår CO₂-udledningen oplyser Transportministeriet, at Express 1 udleder ca. 15-20 pct. mere CO₂ end Max. Udledningen skal dog bl.a. ses i forhold til færgernes kapacitet, som er henholdsvis 880 passagerer for Max og 1.4000 passagerer for Express 1. Udnyttes kapaciteten vil udledning pr. passager derfor være mindre med Express 1 end med Max.

Express 5 forsinket

Molslinjen kunne 17. januar oplyse 2023, at Express 5 bliver forsinket i levering fra værftet i Filippinerne efter teknikere fra Molslinjen har været på besøg på værftet.

Planen er nu, at færgen leveres i Filippinerne til Bornholmslinjen i slutningen af februar. Herefter skal færgen sejles til Rønne, hvor den skal godkendes og synes af myndighederne inden den kan sættes i drift. Derfor arbejder Molslinjen med et alternativ, hvor Express 5 først sættes i sejlplan efter påsken.

Det betyder også, at hvis det besluttet at indsætte Express 1 i stedet for Max, vil løsningen blive udskudt tilsvarende (og vil derfor ikke kunne træde i kraft den 31. marts 2023).

Økonomiske konsekvenser

-

Bilag

Udkast Tillægskontrakt 9 om indsættelse af EX1 istedet for Max

Høringsvar. Trafikkontrådet's bemærkninger til Tillægskontrakt 9

Punkt 4: Status for Bornholmeranalysen

21/17247

Politisk sagsgang

Kontaktrådet for trafikbetjeningen af Bornholm (Trafikkontaktrådet)

Resumé

Transportministeriet giver en kort status for arbejdet med Bornholmeranalysen.

Indstilling

Trafikkontaktrådets sekretariat indstiller:

- Sagen til orientering

Beslutning Kontaktrådet for trafikbetjeningen af Bornholm den 09-02-2023

Taget til efterretning.

Trafikkontaktrådet ser frem til at blive inddraget og få rapportudkastet i hænde.

Sagsfremstilling

Trafikstyrelsens har fået til opgave at gennemføre ”Bornholmeranalysen” i 2022. Analysen skal tilvejebringe en status for trafikbetjeningen af Bornholm, vurdere den nuværende kapacitet i forhold til behov, herunder belyse sammenhænge med turisme, erhvervsliv og andre transportformer både til, fra og på Bornholm, samt belyse muligheder for vækst og alternative idéer til den nuværende struktur.

Som led i udarbejdelsen af analysen er Trafikkontaktrådet blevet tildelt en særlig rolle i inddragelsesprocessen. Trafikstyrelsen deltog derfor på mødet 23. juni 2022 med et oplæg om status for analysen og svarede på spørgsmål fra rådet. I forlængelse heraf var der planlagt et temamøde den 12. oktober 2022. Mødet blev dog aflyst grundet valgudskrivelsen, og som følge af de efterfølgende regeringsforhandlinger er analysen ikke blevet færdig i 2022.

Transportministeriet giver kort status for arbejdet med Bornholmeranalysen og vil bl.a. informere om, hvornår ministeriet forventer at analysen er færdig og hvordan rådet inddrages.

Økonomiske konsekvenser

-

Punkt 5: Situationen for pendlere på Bornholm

23/2186

Politisk sagsgang

Kontaktrådet for trafikbetjeningen af Bornholm (Trafikkontaktrådet)

Resumé

Fmd. for Bornholms Passagerforening orienterer om situationen for pendlere på Bornholm.

Indstilling

Trafikkontaktrådets sekretariat indstiller:

- Sagen til orientering

Beslutning Kontaktrådet for trafikbetjeningen af Bornholm den 09-02-2023

Taget til efterretning.

Præsentationen sendes til rådets medlemmer sammen med referatet.

Sagsfremstilling

Fmd. for Bornholms Passagerforening, Ann Hartl, vil under punktet holde et oplæg med fokus på den (økonomiske) situation, som pendlere, der er bosat på Bornholm, befinder sig i.

Der vil være mulighed for at stille opfølgende spørgsmål på baggrund af oplægget.

Økonomiske konsekvenser

-

Punkt 6: Kundetilfredshedsmåling af Bornholmslinjen: Højsæson 2022

19/14273

Politisk sagsgang

Kontaktrådet for trafikbetjeningen af Bornholm (Trafikkontaktrådet)

Resumé

Molslinjen er kontraktlig forpligtiget til at gennemføre en kundetilfredshedsmåling to gange årligt. Målgruppen for målingen er de passagerer, der her rejst på Ystad- eller Køge-ruten. Ved lav kundetilfredshed (mindre end 3,5 på en skala fra 1 til 5) pålægges operatøren en bod. Tilfredshedsmålingen af højsæsonen 2022 udløser ingen bod, da Molslinjen samlet set har scoret mellem 3,8 og 4,1 indenfor alle de kategorier, hvor passagerens tilfredshed måles.

Indstilling

Sekretariatet for Trafikkontaktrådet indstiller:

- Sagen til orientering

Beslutning Kontaktrådet for trafikbetjeningen af Bornholm den 09-02-2023

Taget til efterretning.

Sagsfremstilling

I henhold til færgekontrakten skal der gennemføres to årlige kundetilfredsmålinger af Molslinjens sejlads på ruten Rønne-Ystad og Rønne-Køge af et eksternt konsulentfirma. Populationen er passagererne på ruterne. Der foretages en stikprøve i forbindelse med målingen, idet samtlige rejsende i en afgrænset periode modtager en invitation til en online-undersøgelse.

Tilfredshedsmålingen af højsæson 2022 er gennemført for rejsende i perioden 1. juli-31. juli (se bilag). Målingen viser, at passagerne generelt set har været tilfredse med færgerejsen, og at de tilfredshedsgennemsnit, der beregnes, ligger nogenlunde på niveau med højsæson 2021, jf. tabellerne fra målingen nedenfor.

KATEGORI - SCORE - Højsæson 2022	I alt	Ystad	Køge
Færgerejse alt i alt (Tabel 2) - Vægtet gennemsnit	4,1	4,1	4,2
Personlig betjening (Tabel 3) - Vægtet gennemsnit	4,1	4,1	4,2
Rengøring og vedligeholdelse (Tabel 4) - Vægtet gennemsnit	4,0	3,9	4,4
Færgen og adgang til færgen (Tabel 5) - Vægtet gennemsnit	3,8	3,7	4,0
Information og billetkøb (Tabel 6) - Vægtet gennemsnit	4,0	4,0	4,0
Base	7.008	6.503	505

KATEGORI - SCORE - Højsæson 2021	I alt	Ystad	Køge
Færgerejser alt i alt (Tabel 2) - Gennemsnit	4,0	4,0	4,2
Personlig betjening (Tabel 3) - Vægtet gennemsnit	3,9	3,9	4,0
Rengøring og vedligeholdelse (Tabel 4) - Vægtet gennemsnit	3,9	3,8	4,2
Færgen og adgang til færgen (Tabel 5) - Vægtet gennemsnit	3,7	3,6	3,8
Information og billetkøb (Tabel 6) - Vægtet gennemsnit	3,9	3,9	3,8
Base	6284	5754	530

På en skala fra 1 til 5 (hvor 1 = meget utilfreds og 5 = meget tilfreds) har Molslinjen samlet set scoret mellem 3,8 og 4,1 indenfor alle de kategorier, hvor passageres tilfredshed måles.

Det bemærkes, at Molslinjen ved lav kundetilfredshed pålægges en bod, der skal betales til Transportministeriet. Det vil sige en score under 3,5 i den kolonne i tabellen, der viser "I alt". Dette er ikke tilfældet i højsæson 2022-målingen, da alle kategorier har en score over 3,5.

Økonomiske konsekvenser

-

Bilag

Kundetilfredshedsmåling af Bornholmslinjen Højsæson 2022

Punkt 7: Orientering om aktuelle sager

23/2196

Politisk sagsgang

Kontaktrådet for trafikbetjeningen af Bornholm (Trafikkontaktrådet)

Resumé

Trafikkontaktrådet orienteres i punktform om aktuelle sager, der vedrører trafikbetjeningen af Bornholm. Punkterne er opfølgninger på sager, der tidligere har været behandlet i rådet eller opmærksomhedspunkter, som eventuelt senere vil blive forelagt rådet til drøftelse/beslutning.

Indstilling

Trafikkontaktrådets sekretariat indstiller:

- Sagen til orientering

Beslutning Kontaktrådet for trafikbetjeningen af Bornholm den 09-02-2023

Taget til efterretning.

Sagsfremstilling

Der gøres opmærksom på følgende:

- *Drøftelse af grøn omstilling udskydes.* COWI er ved at udarbejde en analyse af mulighederne for grøn omstilling af hurtigfærger i samarbejde med Molslinjen og Transportministeriet. Molslinjen er af flere omgange blevet inviteret til rådets møder med henblik på at give deres perspektiv på den grønne omstilling. Rederiet har dog tilkendegivet, at de ikke ønsker at drøfte emnet før analysen foreligger, og Transportministeriet har kommenteret analysen. Trafikkontaktrådets sekretariat vil derfor bede Transportministeriet om at komme med et oplæg eller foreslå, at emnet tages op ifm. transportministerens besøg på Bornholm, jf. svarbrevet til borgmester Jacob Trøst.
- *Kombardo Expressen overtager patientrejser.* Rute 700 er efter eget ønske stoppet med at sælge billetter på Bornholm pr. 1. januar 2023. Fremover skal patientrejser bestilles hos Kombardo Expressen. I sommeren 2019 ophørte Rute 700 med at køre med egne busser. I stedet blev selskabets ture booket hos Kombardo Expressen. Med beslutningen forlader Rute 700 endegyldigt Bornholm. Patientrejser oplyser, at Kombardo Expressen tilbyder samme vilkår, hvorfor patienterne umiddelbart ikke vil mærke en forskel.
- *Nyt stoppested for Kombardo Expressen.* Fra den 1. februar 2023 skal passagerer, der rejser med Kombardo Expressen, stige på ved BAT's busholdeplads (Finlandsvej 4). Tidligere stoppede bussen på parkeringspladsen ved Destination Bornholm. Ændringen skyldes bl.a., at Kombardo Expressen har indgået et billetsamarbejde med BAT, så passagererne nu har mulighed for at købe en tillægsbillet til øens busrutenetværk.
- *2022 blev et rekordår for Bornholmslinjen.* Aldrig før har der været flere passagerer, biler og lastbiler på Molslinjens færger til og fra Bornholm:
 - 1.948.140 passagerer (ca. 90.000 flere end i det hidtidige rekordår 2019).
 - 573.126 biler (ca. 40.000 flere end i det hidtidige rekordår i 2021)
 - 47.443 lastvogne (ca. 1.000 flere end i det hidtidige rekordår 2021).

- *Nyt opmarchareal på Ystad Havn taget i brug.* Ystad Havn har gjort klar til Express 5. Derfor er opmarcharealet til bornholmerfærgerne blevet udvidet, og check-in området er blevet flyttet. Det betyder, at rejsende til Bornholm via Ystad ikke længere kan køre til færgeløjet via Ekenäsgatan. I stedet skal de fortsætte ud ad Södra Draogongaten og dreje til højre ad Bornholmsgatan. Ifølge Ystad havn og Molslinjen er ændringerne sket planmæssig, og flytningen har ikke givet anledning til nævneværdige udfordringer.

Økonomiske konsekvenser

-

Punkt 8: Eventuelt

Der blev orienteret om følgende:

Formanden orienterede om, at:

- der planlægges ”guidet tur” for rådet på Express 5 før den tages i brug
- opgaven med opmarcharealet sendes i udbud i løbet af foråret 2023

Direktør Lillian Rask Madsen orienterede i forlængelse heraf om, at der arbejdes på at finde en god løsning på parkeringsforholdene på havnen i dialog med Rønne Havn.

Trafikkontaktrådet opfordrer til, at transportministeriet fremover deltager fysisk på rådets møder.

Formanden arbejder på at få et møde mellem formandskab og MF’erne i kalenderen.